
Sürdürülebilirlik Raporu

2020

İçindekiler

01

Rapor Hakkında

02

Yönetim Mesajı

03

Kurumsal Yönetim

04

Sürdürülebilir
Büyüme

05

İSG, Çevre, Sosyal
Sorumluluk

06

Rollmech'te Yaşam

07

Sosyal
Etkinliklerimiz

08

Rollmech'te
Gelişim

09

Başarılarımız

10

Performans
Göstergeleri

RAPOR HAKKINDA

Rollmech Automotive'e ait çevresel, sosyal, ekonomik alanlardaki strateji, performans hedef ve ilerlemeleri içeren Rollmech Automotive Sürdürülebilirlik Raporu 1 Nisan 2020-31 Mart 2021 tarihleri arasındaki faaliyetlerimizi kapsamaktadır.

Raporda sürdürülebilirlik konularında geçmiş yıllarda gösterdiğimiz ilerlemenin yanı sıra stratejik yönetim yaklaşımını, paydaşlarla ilişkileri, şirket içerisindeki uygulamaları ve önümüzdeki dönemde yapmayı planladığımız projeler hakkında bilgileri sizlerle şeffaflıkla paylaşıyoruz.

Rapor, Küresel Raporlama Girişimi'nin (GRI) uluslararası düzeyde kabul gören GRI Standartlarına göre hazırlanmıştır.

Rapor, Mayıs-Haziran ayları arasında İnsan Kaynakları Ekibi tarafından hazırlanmıştır, raporla ilgili soru, görüş ve önerilerinizi ik@rollmech.com adresine iletebilirsiniz.



SÜRDÜRÜLEBİLİR
KALKINMA

AMAÇLARI



YÖNETİM MESAJI



Değerli Paydaşlarımız;

Hep birlikte, salgın ve etkileri ile boğuştuğumuz ve hala da boğuşmakta olduğumuz sıkıntılı bir yıl geçirdik. Pandemi süreci ve onun getirdiği belirsizlik ortamı maalesef hala gündemimizi meşgul etmektedir. Bu zorlu şartlar devam ederken sürdürülebilir kalkınmanın, sağlığın, çevrenin önemini gündemimizden hiç zaman düşürmeden çalışmalarımıza devam ettik.

Aynı zamanda; hep birlikte, elimizde olmayan nedenlerle hayatlarımızın nasıl ve ne çabuk değiştiğini gördük. Tüm bu gördüklerimiz bize "Sağlığımızın, hayatımızın, özgürlüklerimizin, zamanımızın ve sevdiklerimizin ÇOK KIYMETLİ" olduğunu hatırlattı.

Rollmech Automotive olarak çalışma arkadaşlarımızın bu süreçte sağlığını korumak her zaman önceliğimiz oldu ve bu konuda titizlikle çalışmalarımızı yürüttük. Pandemi süreci bitene kadarda gündemimizden düşürmeyeceğiz. Önceliğimiz her zaman sağlık olacak; çalışanlarımızın temsil edildiği sendikanın temsilcileri ile birlikte tüm çalışanlarımızın katkı ve katılımları ile kendimizi güvende tutmayı devam edeceğiz.

Salgın sebebiyle ekonomilerde yaşanan dalgalanmalar şirketlerin dayanıklılıklarını test etti. Otomotiv sektörünün üretime ara vermek zorunda kaldığı dönemlerde firmamızda belli testlerden geçti. Ancak doğru risk yönetimi sayesinde finansal ve operasyonel anlamda başarılı bir şekilde bu süreci yönettik ve yeni dönemde de daha güçlenerek başarılı olacağımıza inanıyoruz.

Ar-Ge stratejilerimiz çerçevesinde tasarım, proses ve malzeme geliştirme yeteneğimizi rekabetçi, nitelikli ürün ve çözümler ile birleştiren, müşterilerimiz ile ortak çalışma imkanı sağlayan, yeni yayın ve patentler ile teknoloji seviyesini yükseltici etkiler yaratan bir Rollmech Ar-Ge Merkezi olarak yenilikçi ve katma değer sağlayacak projelerin hayata geçirilmesi için faaliyetlerimize ve çalışmalarımıza devam edeceğiz.

Otomotiv sektörünün değişen dinamikleri ve şirketimizin stratejik hedeflerine uygun gelecek planlamasını yapmak, mevcut ürün gamının ötesinde, müşterilerin gelecekte ihtiyaç duyacakları ürün ve teknolojilerin belirlenmesini sağlamak, Pazar – Ürün – Teknoloji stratejilerini uyumlu olarak geliştirmek ve önümüzdeki 5 yıl için "Stratejik Yönetim ve Pazar – Ürün – Teknoloji Yol haritası"nın hazırlanması amacıyla ilgili yöneticilerimiz ile proje ekibi oluşturularak konusunda uzman danışmanlar ile çalışmalar yürütülmektedir. Yeni dönemde hayatımıza girecek olan AB'nin 2050 ye kadar net sera gazı emisyonlarının sıfırlanması temel hedefini içeren "AB Yeşil Mutabakatı" na uyum yol haritamız ve faaliyet planımız da bu çalışma sonunda şekillenmiş olacak.

Kurumsal Sosyal Sorumluluk yönetim programımız kapsamına aldığımız ve çok önemseydiğimiz iki konu başlığımızdan birincisi KSS sistem altyapımızı kurumsallaştırmak adına ISO 26000 sistemine geçiş sağlamak, ikincisi ise 2019 dan beri yürütmekte olduğumuz Kadın Platformu çalışmalarını bırakmadan, Kapsayıcı İşletme Modelini benimseyerek, daha geniş kapsamlı Katılım Platformuna evirmek.

Firmamızın ve paydaşlarının kadınlarını bilinçlendirmek ve bu kadınların çocuklarını sağlıklı ve doğru yetişmiş bireyler olarak topluma kazandırmak için eğitimler ile destekleyerek, iş dışındaki özel hayatlarında da gelişimlerine katkıda bulunmak amacıyla kurulan KAP (Kadın Platformu) kapsamında gerçekleştirdiğimiz etkinliklerimizi, pandemiye rağmen bırakmadık ve dijital ortama taşıdık.

Bu yılki gündemimizde, Yetenek Gelişimi konularımız ön plana çıkmaktadır. Öncelikle yöneticilerimiz için, geçen yıl belirlediğimiz Davranışsal ve Yönetici Yetkinliklerimize uygun olarak gerçekleştirdiğimiz Değerlendirme Merkezi uygulamamızın devamı olarak Profesyonel Bireysel Koçluk ve Liderlik Gelişim Programları düzenlenmiş ve bu konudaki eğitim faaliyetlerimiz yeni dönemde de devam edecektir. Hedefimiz ilgili eğitimleri tüm çalışanlarımıza yaygınlaştırmaktır.

Çalışmalarımızda büyük emeği olan başta çalışma arkadaşlarımız olmak üzere tüm paydaşlarımıza teşekkürlerimizi sunuyor, tüm dünya ve ülkemiz için, sağlıklı, eğitilmiş, bilinçli, adil, sürdürülebilirlik dileğiyle...

Şebnem Y. EFECİK



BİZ KİMİZ

Rollmech Automotive, yurt içi ve yurt dışı otomotiv sektörüne birinci derece, co-designer ve full system supplier olarak başarılı bir şekilde hizmet veren ve otomotiv sektöründe konusunda temel oyuncularından birisi olan genç, esnek ve dinamik bir firmadır.

Ekibimiz ve Çalışma Felsefemiz

Şirket değerlerimize uygun dürüst, güvenilir, insana saygılı, şeffaf, yapıcı, katılımcı, yenilikçi, açık fikirli bir ekip ile çalışmak ve ekibimizin her üyesinin çalışırken içinde, keyif, mutluluk, huzur, başarı ve parçası olma duygularını hissedebilmesidir.

Politikamız

Tüm Paydaşlarımızla;

- Birleşmiş Milletler Küresel İlkeler Sözleşmesi Taahhüdüne,
- Tüm Yasal Yükümlülüklerle,
- Kamuoyuna Deklare Ettiğimiz Manifestoda Tanımlı Politikalarımıza Uyarak,

Çevre, Sağlık, Güvenlik, Sosyal Sorumluluk konularında sürekli iyileştirme hedefi ile sektörde ve ülkede öncü, yönlendirici bir model işletme olmak, bunun ötesinde her bir çalışanımızın bu politikaları yaygınlaştırmak için bir aktivist olarak hareket etmesini sağlamaktır.

Bilgi Güvenliği Politikamız

Rollmech'te ve 3. taraflarla yaptığı sözleşmelerde, tüm yasal yükümlülüklerle uyulmasını sağlamak, Varlıkların gizliliğini, bütünlüğünü ve yetkili kişilerce erişilebilirliğini sağlamak, Bilgi Güvenliği ihlallerini engelleyecek tüm alt yapı ve süreç çalışmalarını tamamlamak ve bununla ilgili gerekli tedbirleri almak, Sürekli iyileştirme mantığıyla riskleri ortadan kaldırmaktır.

Kalite Politikamız

Tüm ürün süreç ve hizmetlerimizde en yüksek kalite standartlarına ulaşmak için gerekli kaynakları sağlamak ve müşteri beklentilerini aşmak, Çalışanlarımızın beklentilerini karşılamak suretiyle, güvenli bir çalışma ortamı yaratarak iş sürekliliğini sağlamak, Sürekli iyileştirme mantığı ile gelişmek ve tedarikçilerimizi geliştirmek, Tasarım yeteneğimizle müşterilerimize özel çözümler üretmek ve sektörde fark yaratmaktır.

ROLLMECH

MÜHENDİSLİK BÖLÜMÜ,
TASARIM, PROTOTİP,
DOĞRULAMA, ANALİZ VE
GEÇERLİ KILMA
YETENEKLERİYLE
GLOBAL OTOMOTİV
SEKTÖRÜNDE
UZMANDIR.



YÖNETİM EKİBİMİZ



Şebnem Y. EFECİK
Genel Müdür



Ahmet UĞUR
Ticari Direktör



Erkan ŞENTÜRK
Operasyon Direktörü



İlker DEMİRAYAK
AR-GE ve Projeler Direktörü(V)



Akın KURTULMUŞ
Satış Müdürü



Ali BAYRAM
İş Geliştirme Müdürü



Birgül DİKER
İnsan Kaynakları Müdürü



Erhan AKARÇAY
Teknoloji ve İnovasyon Müdürü



Fatmagül ÖZTÜRK
Satın Alma Müdürü



Fulya ÖZMERCAN
Üretim Müdürü



Hüseyin GÜZELDAL
Endüstriyelendirme Müdürü



Merve SAYACA
Kalite Güvence Yöneticisi



Nagihan ŞENGÜL
Mali İşler Müdürü



Özlem ÖZER
Projeler Müdürü



Sercan YAGBASAN
Kalite Müdürü



Tarık ÇİLELİ
Bakım Müdürü

KURUMSAL YÖNETİM

Etik Politikamız

Çalışanlarımızın ve tedarikçilerimizin etik değerler için de hareket etmelerini, kişi ve kurumların etik değerlere bağlı kalmalarını teşvik edip, destekleriz. Davranış ve Etik politikamız Kurumsal Sosyal Sorumluluk el kitabımızda da kapsamıştır. Şirket içerisinde tüm çalışanlarımızın erişimine açık halde yayınlanmıştır.

Yönetim Ekibimiz ve İnsan Kaynakları Ekibimiz, her bir çalışanımızı, Manifestomuza ve Değerlerimize uyumlu çalışmak konusunda teşvik ve motive eder, çalışanlarımıza bu konuda koçluk yapmaktan, davranışlarını geliştirmekten, gelişim projeleri/politikaları oluşturmak, uygulamak ve yaygınlaştırmaktan sorumludur.

"Birleşmiş Milletler Küresel İlkeler Sözleşmesi ilkeleri, şirketimizce benimsenmiştir. Benimsediğimiz 10 ilke de, personelimizin davranış tarzını belirlemesi için yol göstericidir. Şirketimizde uygulanacak politikalar, kurallar, sistemler, üretilecek projeler için tarzımız davranış kuralımız olarak kabul edilir."

Etik kurallarına uyumu güvence altına almak adına herkesin ulaşabileceği etik kutusuna ilave olarak ihlal iddialarını Etik Kurul'a iletebilecekleri etik@rollmech.com mail adresi oluşturulmuş ve bilgisi tüm çalışanlarımıza yayınlanmıştır.

Etik değerlerimizi ihlal iddialarını ciddiyle incelenmesini sağlamak ve ihlal halinde gerekli yaptırımları uygulamak üzere oluşturulan Etik Kurul'muzun temel görevleri aşağıdaki gibidir:

- (a) Etik Politikası çerçevesinde yapının işlerliğini sağlamak;
- (b) Etik Politikası'nın Şirket genelinde etkin bir şekilde uygulanmasını sağlamak;
- (c) Bildirimleri ve yürütülen soruşturma sonuçlarını değerlendirmek;
- (d) Düzeltici aksiyon planlarının hayata geçirilmesinin sağlamak;
- (e) Etik Kurula gelen konuları Etik temsilcilerine delege ederek konunun incelenmesini sağlamak;



Rollmech
automotive

KURUMSAL YÖNETİM



Komitelerimiz

Şirketimiz bünyesindeki süreçlerin çalışmalarını oluşturduğumuz komiteler yardımı ile daha efektif bir şekilde yönetmeyi hedefliyoruz.

Mevcut işlerimizi sürdürme, yeni iş geliştirme, sürekli iyileştirme ve sürdürülebilir müşteri ilişkileri yaratma amacıyla komiteler tanımlanmıştır.

Sürdürülebilirliği sağlamak için Komitelerin çalışma prensiplerini belirleyen Komiteler Çalışma Talimatı oluşturulmuştur.

Komitelerimiz;

Tedarikçi Geliştirme Komitesi, Süreç Yönetimi ve Denetim Komitesi, Teknoloji Geliştirme Grubu Komitesi, Risk Yönetimi Komitesi, Tedarikçi Geliştirme Komitesi, Teknik Komite olarak çalışmalarını sürdürmektedir.

Her yıl komiteler ve komite üyeleri stratejik plana göre ihtiyaç edilir ise revize edilerek güncellenmektedir.

Sendikal Haklar

Şirketimiz ile Türk Metal Sendikası arasında düzenlenen 'Toplu İş Sözleşmesi' hükümleri uygulanmaktadır. Tüm çalışanlarımız sendikal süreçlerde özgürdür. Şirketimiz çalışanları arasında eşitlik ilkesine ve ayrımcılık yasaklarına uyar, cinsiyet eşitliğini gözetir ve destekler.

Esnek Çalışma Sistemi

Şirketimizde esnek çalışma modeli uygulanmaktadır. Bu çalışma modeli ile çalışan, belli kurallar çerçevesinde çalışma saatlerini kendisi ayarlıyor, istediği zaman çalışıyor, istediği zamanda eksik kalan çalışma sürelerini tamamlıyor, böylece sosyal hayatından da ödün vermemiş oluyor. Özel hayatında mutlu olan çalışan; iş hayatında daha verimli ve başarılı olmakta, aynı zamanda çalışma arkadaşlarını da olumlu yönde etkilemektedir.



KURUMSAL YÖNETİM

Memnuniyet Anketleri

Çalışan memnuniyet anketlerimiz bağımsız bir kuruluş tarafından gerçekleştirilmektedir. Çıkan sonuçlar çalışanlardan oluşturulan odak grup çalışmaları ile değerlendirilip, iyileştirici faaliyetler birlikte belirlenir.

Ayrıca şirket içerisinde gerçekleştirilen tüm faaliyetler, uygulamalar düzenlenen online anketler ile çalışanlarımızın değerlendirmelerine sunulur. Çalışanlardan alınan geri bildirimler doğrultusunda faaliyetler düzenlenir.

Yüksek Lisans ve Doktora Desteği

Şirketimiz çalışanlarına Ar-Ge faaliyetlerine paralel konularda yüksek lisans ya da doktora yapabilme imkanı sağlanmaktadır. Çalışanın yüksek lisans ya da doktora geçireceği zamanlar çalışma programına göre sözleşmede belirlenmekte ve bu saatlerle ilgili ücretinden herhangi bir kesinti yapılmamaktadır. Uyguladığımız bu politika, çalışanlarımızı yüksek lisans ve doktora eğitimlerine teşvik etmekle birlikte şirketimizin yetkinliğini arttırmakta ve vizyon katmaktadır.

Ödül Sistemi

Ar-Ge personelimizin gerçekleştirmiş olduğu her yeni performans bizim için ciddi bir önem arz etmektedir.

Çalışanlarımızın dönemsel ücret artışları, performansları da dikkate alınarak yapılmakta ve başarılı olan çalışanlarımız maddi olarak desteklenmenin yanı sıra organizasyon yapısının elverdiği ölçüde pozisyon olarak da yükseltebilmektedirler.

Patent/faydalı model alımı ile sonuçlanan her yenilikçi fikri, ulusal ya da uluslararası bilimsel dergilerde yayınlanan her makaleyi ve ulusal/uluslararası kongre ve sempozyumlarda yayınlanan her bildiriye ödüllendirecek şekilde bir ödül ve teşvik sistemimiz bulunmaktadır.

Yüksek öğrenim, Devlet destekli proje, Patent ve Yayınları kapsayan teşvik prosedürümüz düzenli olarak çalışanlarımıza bildirilmektedir.



KURUMSAL YÖNETİM



Kadın İstihdamının Desteklenmesi

Rollmech Automotive olarak kadınların istihdamını arttırmaya yönelik, kadın ve erkek tüm çalışanlara adil ve eşit davranış biçimi sergileyerek, insan hakları ve ayrımcılık yasağı ilkerine itibar ediyor ve destek veriyoruz.

Kadınlara yönelik pozitif ayrımcılık yaklaşımımız doğrultusunda işe alımdan başlayarak tüm İnsan Kaynakları süreçlerimizde toplumsal cinsiyet eşitliği öngören politikalar uyguluyoruz.

Kadın çalışanların kişisel yetkinliklerin geliştirilmesine yönelik çalışmalara öncelik veriyor ve potansiyel kadın yönetici havuzu oluşturarak kadınların üst yönetim düzeyinde görev almalarına uygulamalar yürütüyoruz.

Rollmech ve paydaşlarının kadınlarını bilinçlendirmek ve bu kadınların çocuklarını sağlıklı ve doğru yetiştirmiş bireyler olarak topluma kazandırmak eğitimler ile desteklenerek, iş dışındaki özel hayatlarında da gelişimlerine katkıda bulunmak amacıyla Mart.2019' da

'Rollmech Kadın Platformu'

kurulmuştur ve faaliyetlerine o tarihten beri devam etmektedir.

2009 yılında %20 olan Kadın Çalışan Oranı ile yola şirketimiz, 2020 yılında %32 oranı ile sektöründe öncü şirketler arasında yerini almıştır.

Bugüne kadar 158 kadın çalışanımıza 'Mesleki Yeterlilik' ve 'Mesleki Eğitimler' aldırılarak sertifika sahibi olmaları sağlanmıştır. Böylece üretimin tüm alanlarında aktif olarak çalışabilmeleri sağlanmıştır.

Raporu kapsayan dönemde Kadın Platformu Kapsamında, Psikolojik Dayanıklılık, Anne ve Babaları Çocuk Eğitimi Konusunda Bilinçlendirme, Kaygı ve Stres Yönetimi, Etkili Aile İletişimi, Kanserden Korunma gibi konular ele alınmıştır.

Pandeminin etkilerini de en aza indirilmesini sağlamak için psikolojik etkileri ile ilgili bilinçlendirme seminerleri de düzenlenmiştir.



KURUMSAL YÖNETİM

Covid - 19 Dönemi

Covid-19 salgınının ülkeler ,toplumlar ve ekonomiler üzerinde önemli etkileri oldu. Rollmech Automotive olarak tüm çalışan ve paydaşlarımızı güvence altına almak için başta sağlık ve güvenlik olmak üzere, tedarik zinciri, satın alma , bilgi teknolojileri,finans konularında risk değerlendirmeleri yapılarak hızlı bir şekilde gerekli görevlendirmeler yapıldı.

Pandemi sürecinde '0 risk' ile çalışmayı amaçlayan şirketimiz, sürecin verimli yönetilebilmesi amacıyla, Genel Müdürümüzün başkanlığında, İK Müdürü, İSG Uzmanları, İşyeri Hekimleri ve İdari İşler Uzmanlarından oluşan 'Korona Acil Durum Ekibini' kurdu.

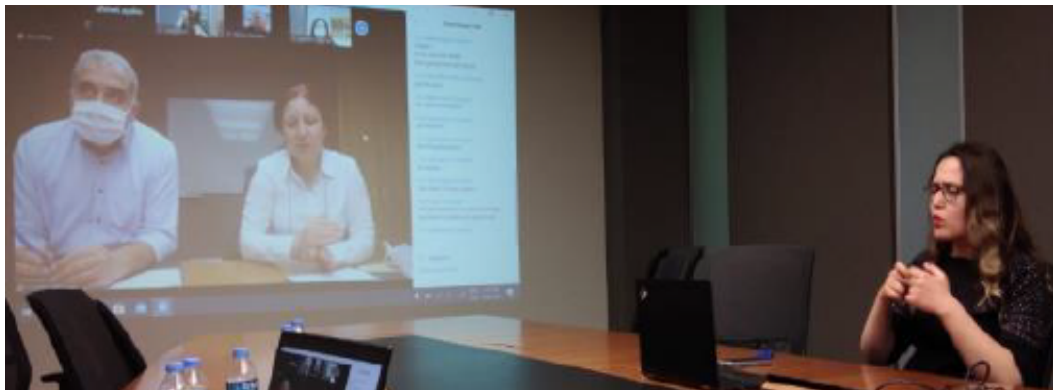
Alt çalışma ekipleri kurularak, fabrikamıza erişimden seyahatlere, toplantı ve eğitim düzeninden yemekhaneye, çay molalarından fabrikamızın dezenfeksiyon işlemine kadar birçok alanda köklü değişiklikler yapılarak çalışma düzenimiz yeniden oluşturuldu.

Çalışmaları yerinde denetlemek amacıyla şirket yöneticilerimizin her birisi bir sahayı denetlemekten sorumlu olarak haftalık hatta günlük denetimler yaparak farkındalık oluşturulmasını desteklemişlerdir.

Şirketimizin yazılım ekibinin yazmış olduğu çalışanların yemekhane, servis, dinlenme alanı gibi alanlarda temaslı olduğu kişileri tespit edebilmek ve olası bir tehlike anında temas listelerini dijital olarak izleyebilmek için geliştirilen **'Work Healthy Area (WHA) Uygulaması'** tüm şirketimizde uygulanmaya başlamıştır.Bu sayede vaka durumunda hızlı bir şekilde, temaslı olan kişiler tespit edilip, gerekli aksiyonlar alınıyor

Çalışanlarımızın çoğunluğunun evde olduğu dönemlerde İnsan Kaynakları Müdürümüz tarafından her hafta ve Üst Yönetim tarafından 2 haftada bir **"Canlı Yayın Bilgilendirme Toplantıları"** gerçekleştirildi.Bu toplantılarda Covid-19 gelişmeleri ile ilgili bilgilendirmeler gerçekleştirilerek çalışanlarımızla iletişim bağımızı koparmadan, bilgi akışının sağlıklı ve sürekli olması sağlandı.Toplantılar içerisinde çalışanlarımızın sorduğu sorular şeffaflıkla cevaplandı.

Gerçekleştirilen toplantıların içeriği zamanla işe dönüş hazırlığa doğru evrildi.



KURUMSAL YÖNETİM

Covid 19 Döneminde Alınan Önlemler

Süreç boyunca sendikayla ilgili yapıcı ve şeffaf bir iletişim kurularak ortak aksiyonlar alındı.

Sağlık çalışanlarımız ve İSG Uzmanlarımız tarafından düzenli olarak, alınması gereken önemler konusunda online bilgilendirme toplantıları gerçekleştirdi. Yaşanabilecek problemler olması durumunda gerekli destekleri vermek üzere her daim hazır olduklarını tüm çalışanlarımıza gösterdiler.

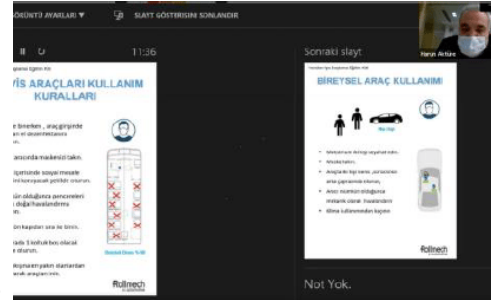
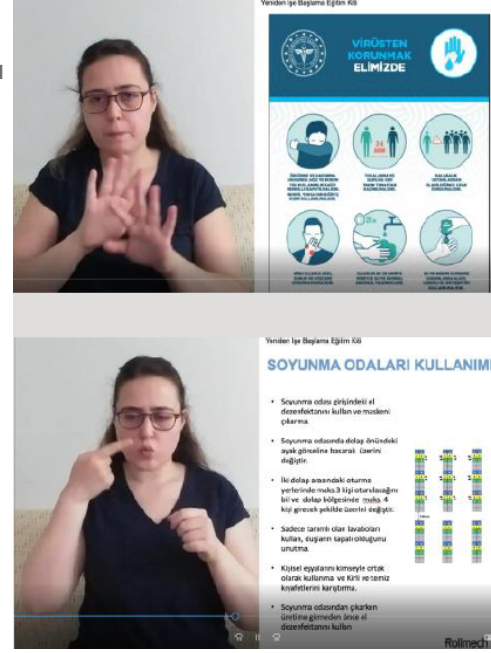
Çalışanlarımızın salgına bağışıklık durumu görmek için antikor testleri tüm çalışanlarımıza yapıldı.

Yemek servisi sosyal mesafeyi sağlayacak şekilde yeniden düzenlendi.

Sosyal mesafeyi ayarlayabilmek için araç içerisinde binecek yolcu sayısı yarıya indirildi.

Fabrika girişlerine otomatik ateş ölçerler yerleştirilerek ateş ölçümü yapılmadan ve HES Kodu sorgulaması yapılmadan kimsenin içeriye alınmaması sağlandı.

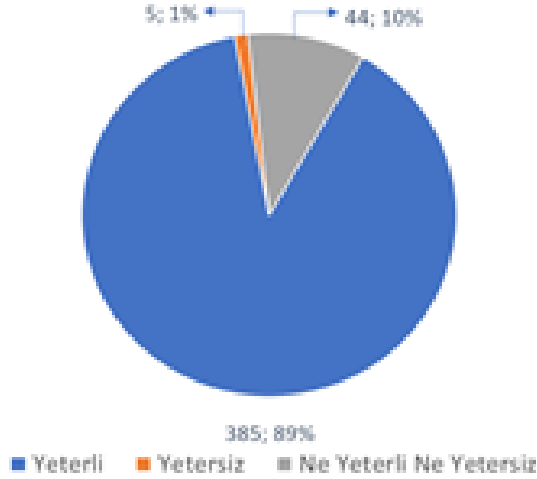
Almış olduğumuz tedbir ve önlemlerin çalışanlarımız açısından yeterlilik ve memnuniyet düzeyini ölçmek amacıyla 'Korona Virüs ve İş Hayatına Etkileri' adında anket düzenledik. Gelen sonuçları incelediğimizde çalışma arkadaşlarımız tarafından tam destek aldığımızı gördük.



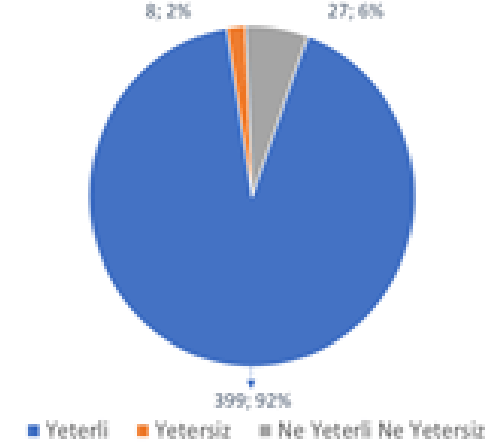
KURUMSAL YÖNETİM

Pandemi sürecinde şirket olarak almış olduğumuz tedbir ve önlemlerin çalışanlarımız açısından yeterlilik ve memnuniyet düzeyini ölçmek için yapmış olduğumuz "Corona Virüs ve İş Hayatına Etkiler" anketimizin sonuçlarında şirkete olan güven bağına tazelemiş olduk.

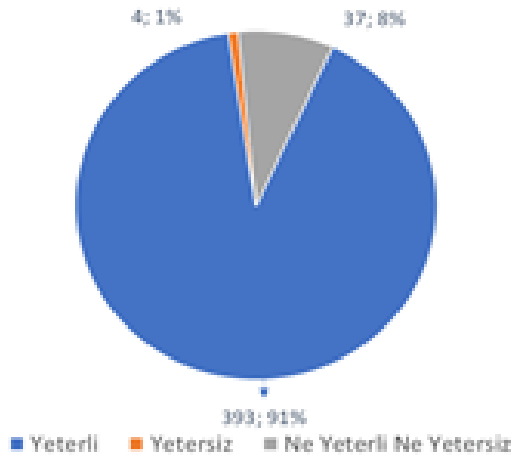
Şirketimizin yaşanan salgın konusunda kriz yönetimini nasıl değerlendiriyorsunuz?



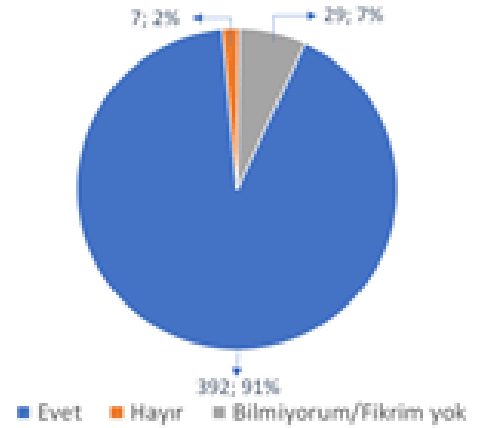
Şirketimizde alınan önlemler ile ilgili yeterince bilgilendirildiğinizi düşünüyor musunuz?



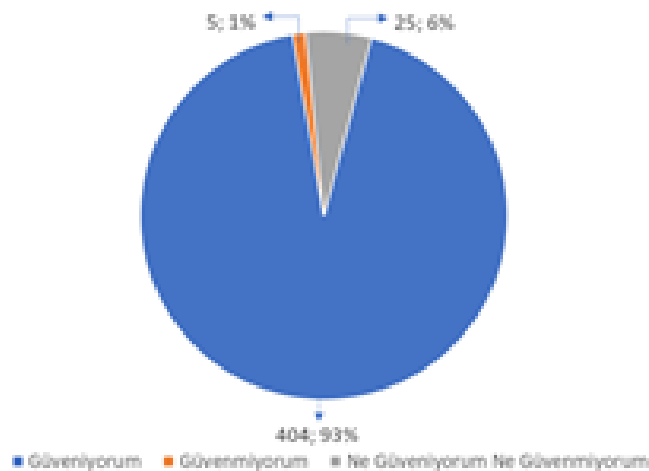
Şirketimizin salgın konusunda aldığı önlemleri yeterli buluyor musunuz?



Çalışmak için fabrikaya dönmem gerektiğinde şirketimizin sağlığını için gerekli önlemleri alacağına inanıyorum



Yaşanan bu süreçte yönetimin aldığı kararlara güveniyor musunuz?



SÜRDÜRÜLEBİLİR BÜYÜME

Paydaş İlişkileri

Faliyet gösterdiğimiz bölgelerdeki toplum, çevre ve geri kalan tüm paydaşları kapsayacak şekilde politikalar benimsiyoruz.

Özellikle Covid-19 döneminde gelen kısıtlamalar ve yaşanan ekonomik kaygıları en aza indirmek için tüm paydaşlarımız ile şeffaf ve yapıcı ilişkiler kurma çabasındayız.

Benimsediğimiz Etik Kurallar çerçevesinde karşılıklı güven ve dürüstlüğe dayalı ilişkiler geliştirmeye önem veriyoruz.

Satın Alma Müdürlüğü'ne bağlı faaliyetlerini yürüten Tedarikçi Kalite Geliştirme Ekibiz, tedarik edilen parçalarda öngörülen toplam kalite şartlarını sağlamak amacıyla, tedarikçi firmalarla çalışmalar yürütmektedir. Tedarikçi geliştirme planı oluşturarak, tedarikçilerimizi geliştirmek üzere faaliyetler düzenlerler.

Tedarikçileri ile ortaklık anlayışına dayalı bir çalışma ortamı yaratarak ve bu bağlamda ilişkilerini belirlemek-geliştirmek, gelişen ve değişen şartlara göre, ortaya çıkan müşteri beklentilerini en üst düzeyde karşılamak üzere Tedarikçi Kalite El Kitabı hazırlanmış ve ilgililerle paylaşımı sağlanmıştır.

**HER PAYDAŞ
GRUBUNA UYGUN
İLETİŞİM
YÖNTEMLERİNİ
BELİRLİYOR,DÜZENLİ
ARALIKLARLA
PAYDAŞLARIMIZLA BİR
ARAYA GELİYORUZ.**



AR-GE Merkezi

Şirketimiz, 2012 yılından bu yana Ar-Ge bölümünü "Ar-Ge Merkezi" kavramına uygun tarzda yeniden organize edilmiş ve bu konuda önemli yatırımlar da gerçekleştirerek Ar-Ge Merkezi kadrosunu, kurulduğu günden bu yana sürekli olarak güçlendirmiştir. Devamlı olarak yürütülen araştırma-geliştirme faaliyetlerinin yanı sıra, sektörde piyasaya yeni çıkarılacak, binek ve hafif ticari araçlar başta olmak üzere şekillendirilmiş sac parçaların tasarımı, yeni ürünlerin seri üretime alınma sürecinin yakın takibi, kalite çalışmaları, kalıp tasarımları ile projelerin endüstriyelleşme süreçleri de şirket bünyesinde oluşturduğumuz kadrolar ile yürütülen faaliyetlerdir.

Rollmech Automotive yürüttüğü bu faaliyetleri daha geniş bir organizasyon altında ve yeni mevzuatın öngördüğü kurallar çerçevesinde birleştirerek, kendi tesisleri içinde oluşturulan Ar-Ge Merkezi çalışması altında toplanmıştır.

Şirketin organizasyon yapısında da görüleceği üzere, Genel Müdürlüğe bağlı olarak, Ar-Ge Yöneticiliği birimi mevcuttur. Bağımsız olarak yeniden organize edilen bu Yöneticilik bünyesinde;

- İleri Teknolojiler ve İnovasyon
- Ürün Geliştirme
- Proses Tasarım
- Proje Yönetimi
- Fikri ve Sınai Haklar gibi fonksiyonlar ve alt birimler mevcuttur.

Birbirine entegre olarak çalışan bu yönetim birimlerinde Ar-Ge çalışmaları süreklilik gösterir şekilde yürütülmektedir.

Ar-Ge alanındaki stratejimiz şirketimizin orta ve uzun vadeli hedefleri ile uyumlu olacak ve onları destekleyecek şekilde belirlenmektedir.

Hedefimiz katma değeri yüksek, verimli, ithalatı azaltıp, yerlilik oranını artırıcı, kaliteli ürünlerin tasarım ve imalatını gerçekleştirerek dünya çapında lider ve öncü bir firma olmaktır. Bu bağlamda çok güçlü bir Ar-Ge yapısına sahip olmamız gerektiğinin ve rekabeti en atak şekilde sürdürerek rakiplerimizin önünde yer almamız gerektiğinin bilincindeyiz. Bu amaçla gerekli kaynakların temin edilmesi ile sürekli gelişimini sağladığımız nitelikli personel istihdam ederek, onların sürekli olarak gelişimini sağlamak, onlara gerekli kaynakları sağlayarak yeni ürün ve süreç geliştirmek, mevcut ürün kabiliyetlerimizi artırmak, inovatif ürünler geliştirmek, ithal edilen ürünleri yerlileştirmek ve müşteri geri bildirimleri doğrultusunda ürün ve süreçlerimizde iyileştirmeler yapmak amacındayız. Bu doğrultuda ekibimizin ihtiyaç duyabileceği her türlü kaynağa ulaşabilmek için ulusal/uluslararası gerekli olan kurum ve kuruluşlarla işbirliğini geliştirme yönünde çalışmalar yapmaktayız. Geleceğe dönük planlamalarımız da bu uygulamalarımızın artarak devam etmesi gerektiğinin farkındayız. Elbette sektörün içerisinde yer aldığı zorlu rekabet şartlarını da göz önünde bulundurarak doğru adımlar atmamız gerektiğinin bilincindeyiz.

Tasarım altyapısı, bilgisayar sistemleri, prototip hazırlık kapasitesi ve proje ambarı, mekanik ölçüm laboratuvarı, test atölyesi, akustik oda, iklimatik oda, 3B ölçüm odası, benchmark odası ve 3B yazıcıdan oluşan laboratuvar alanı ile ürün doğrulama analizleri, kinematik analiz, prototip ürün hazırlama ve ürün doğrulama testlerini gerçekleştiriyoruz. önümüzdeki dönemler için ihtiyaçlarımızı analiz ederek sürekli gelişim çerçevesinde planlarımızı yapıyoruz.



Şirketimizin uzun vadedeki Ar-Ge stratejisi, şirket stratejilerimiz ile uyumlu olarak yüksek rekabet ve yüksek kapasitelerin domine ettiği Ticari pazarda, Elektrik Elektronik / Mekatronik ürün gamlarında, özellikle yurt dışından ithal edilen ürünlerin/teknolojilerinin muadil ya da daha iyilerinin yurt içinde üretilebileceği şekilde yenilikçi, yüksek katma değerli ve rekabetçi Proses, Teknoloji ve Ürünleri geliştirmektedir. Ek olarak Sanayi 4.0 ile uyumlu bir çerçevede, uzmanlık alanlarımızdan olan kapı kilidi konusunda yetkinliğimizin artırılması ve kayar kapı alanında ise manuel olan mekanizmaların elektronik sistemlere dönüştürülmesi, bu gelişimleri sağlama amacı ile yetkin personel istihdamı ve mevcut personelimizin eğitimler ile yetkinliklerinin artırılması planlanmaktadır. Ayrıca otomotiv sektöründe geleceğin rekabetçi konularından biri olan malzeme bilimi alanında yüksek mukavemetli, sünek, kolay şekillendirilebilen, ucuz ve hafif vb. özelliklere sahip yeni alternatif malzemeler geliştirme amaçlı yetenek ve yetkinliklerimizin iyileştireceğimiz teknolojik yol haritaları belirlemekteyiz.

Şirketimizin orta vadedeki Ar-Ge stratejisi, BİZE Grubu bünyesinde ortak çalışma ve ortak teknoloji üretme anlayışının yerleşmesinde katkı sağlamaktadır. Şirketimizin faaliyet gösterdiği otomotiv sektöründe trendleri takip ederek Ar-Ge nitelikli çalışmalarla kendi teknolojimizi geliştirebileceğimiz fikrini tüm Rollmech genelinde yayılmasını ve inovatif ürünler ortaya çıkarılmasında aktif rol oynamasını sağlamaktadır. Bilgi varlıklarının, Fikri ve sınai mülkiyet haklarının korunarak yönetilmesi de stratejimizin bir parçasıdır.

Uzmanlık alanımız ile ilişkili olarak bir aracın bütün kapılarının mekanizmalarını üretebilme yeteneğine sahip olunması amacı ile tasarım yeteneklerimizin ve yeni ürün gamlarına yönelik know-how alt yapımızın geliştirilmesi planlarımız dahilindedir.

Şirketimizin kısa vadedeki Ar-Ge stratejisi, mühendislik yeteneklerini, tecrübesini artırmaya hizmet eden, alanında uzman personelin yetişmesinde ve sayısının artmasında etkili, analiz, test, ölçüm ve karakterizasyon alt yapısının güçlenmesini destekleyici faaliyetler gerçekleştirmektedir.

Yeni dönemde ulusal ve uluslararası işbirlikleri ile Ar-Ge niteliği yüksek yeni projeler gerçekleştirmek önceliklerimizdendir.

Arge stratejilerimiz çerçevesinde tasarım, proses ve malzeme geliştirme yeteneğimizi rekabetçi, nitelikli ürün ve çözümler ile birleştiren, müşterilerimiz ile ortak çalışma imkanı sağlayan, yeni yayın ve patentler ile teknoloji seviyesini yükseltici etkiler yaratan Rollmech Ar-Ge Merkezi olarak yenilikçi ve katma değer sağlayacak projelerin hayata geçirilmesi için faaliyetlerimize ve çalışmalarımıza devam etmekteyiz.

Arge stratejilerimiz çerçevesinde tasarım, proses ve malzeme geliştirme yeteneğimizi rekabetçi, nitelikli ürün ve çözümler ile birleştiren, müşterilerimiz ile ortak çalışma imkanı sağlayan, yeni yayın ve patentler ile teknoloji seviyesini yükseltici etkiler yaratan bir Rollmech Ar-Ge Merkezi olarak yenilikçi ve katma değer sağlayacak projelerin hayata geçirilmesi için faaliyetlerimize ve çalışmalarımıza devam etmekteyiz.

SÜRDÜRÜLEBİLİR BÜYÜME

Ar-Ge merkezimizde yenilikçi ürünler sunmaya, yaratılan küresel değerler daha yüksek oranda firma bünyesinde tutulmasına ve projelerimizin ulusal ve uluslararası düzeydeki Ar-Ge niteliklerinin güçlendirilmesine yönelik stratejiler belirlenmiştir.

Projelerden ulusal/uluslararası platformlarda sunulacak patent ve yayın çıktısı elde edilmesine öncelik verilmiştir. Bu yayınların ve patentlerin gelecek yıllarda da artması amacı ile Ar-Ge merkezimizde personellerimize makale ve patent başına ikramiyeler/ödüller ile teşvik edilmektedir.

İlgili faaliyet yılında Ar-Ge merkezimizde yürütülen projeler kapsamında;

- 7 uluslararası yayın,
- 7 ulusal patent başvurusu,
- 5 uluslararası patent başvurusu gerçekleştirilmiştir.

Nitelikli personelin nitelik projeye eşdeğer olduğunun farkındayız. Bu amaç ile personelimize eğitimler düzenlemekte, uluslararası platformlara katılımını arttırmakta ve yüksek lisans/doktora teşvik etmekteyiz.

Ar-Ge Merkezi Personeli İstihdamına Dair Bilgiler

Belge Alış Tarihi	29.8.2012
Faaliyet Yılında Ar-Ge Merkezinde Çalışan Doktora Mezunu Araştırmacı Sayısı*	0
Faaliyet Yılında Ar-Ge Merkezinde Çalışan Yüksek Lisans Mezunu Araştırmacı Sayısı*	6
Faaliyet Yılında Ar-Ge Merkezinde Çalışan Lisans Mezunu Araştırmacı Sayısı (Doktora veya Yüksek Lisans Öğrencisi Olmayanlar)*	27
Faaliyet Yılında Ar-Ge Merkezinde Çalışan ve Halen Doktora Yapmakta Olan Araştırmacı Sayısı*	2
Faaliyet Yılında Ar-Ge Merkezinde Çalışan ve Halen Yüksek Lisans Yapmakta Olan Araştırmacı Sayısı*	4
Faaliyet Yılında Ar-Ge Merkezinde Çalışan Temel Bilimler Mezunu Ar-Ge Personeli Sayısı*	1
Faaliyet Yılında Ar-Ge Merkezinde Çalışan Teknisyen Sayısı*	9
Faaliyet Yılında Ar-Ge Merkezinde Yeni İstihdam Edilen Toplam Ar-Ge Personeli Sayısı*	21
Faaliyet Yılında Ar-Ge Merkezinde Çalışan Toplam Araştırmacı Sayısı*	39
Faaliyet Yılında Ar-Ge Merkezinde Çalışan Toplam Ar-Ge Personeli Sayısı*	48
Faaliyet Yılında En az Yüksek Lisans Eğitimi Almış 25 Yaş ve üzeri Kadın Ar-Ge Merkezi Çalışan Sayısı*	3
Faaliyet yılı içerisinde Ar-Ge Merkezinde çalıştırılan stajyer sayısı (lise düzeyi dahil)	4
Faaliyet Yılında Ar-Ge Merkezinde Çalışan ve En Az 2 Yıl Yurtdışında Kaldıktan Sonra Son 2 yıl içinde Yurtdışından Gelen Araştırmacı Sayısı*	0
* 31 Aralık 2020 tarihinde çalışmakta olan personel sayıya dahil edilmiştir.	

İşbirliği ve Etkileşime Dair Bilgiler

Faaliyet Yılında Ar-Ge Merkezinde Yürütülen (Devam Eden+Başlayan+Tamamlanan) Toplam Proje Sayısı	27
Ar-Ge Merkezinde Yürütülen (Devam Eden+Başlayan+Tamamlanan) Kamu Destekli Üniversite-Sanayi İşbirliği Projelerinin Dönemsel Harcaması (TL)	0,00
Ar-Ge Merkezinde Faaliyet Yılında Kamu Desteği Olmayan Ancak Üniversite-Sanayi İşbirliği Kapsamında Yürütülen (Devam Eden+Başlayan+Tamamlanan) Projelerin Dönemsel (Faaliyet Yılı) Harcaması	0,00
Ar-Ge Merkezinde Yürütülen (Devam Eden+Başlayan+Tamamlanan) Firmalar Arası Ar-Ge İşbirliği Olan Projelerin Dönemsel (Faaliyet Yılı) Harcaması (TL)	0,00
Faaliyet Yılında Ar-Ge Merkezinde Yürütülen (Devam Eden+Başlayan+Tamamlanan) Siparişe Dayalı Ar-Ge Proje Sayısı	9

Fikri Mülkiyet Yetkinliğine Dair Bilgiler

Faaliyet Yılında Tescil Edilmiş Uluslararası Patent Sayısı	2
Faaliyet Yılında Tescil Edilmiş Ulusal Patent Sayısı	4
Faaliyet Yılında Başvuru Yapılan Uluslararası Patent Sayısı	2
Faaliyet Yılında Başvuru Yapılan Ulusal Patent Sayısı	5
Faaliyet Yılında Tescil Edilmiş Faydalı Model Sayısı	0
Faaliyet Yılında Tescil Edilmiş Tasarım Sayısı	0
Faaliyet Yılında Tescil Edilmiş Yazılım Tescil Sayısı	0
Tescil Edilmiş Triadik Patent Sayısı	0
Ulusal Yayın Sayısı	0
Uluslararası Yayın Sayısı	0
Faaliyet Yılında Yurt İçinde Katılım Gösterilen (Ar-Ge İle İlgili) Fuar, Konferans vb. Sayısı	39
Faaliyet Yılında Yurt Dışında Katılım Gösterilen (Ar-Ge İle İlgili) Fuar, Konferans vb. Sayısı	1
Bir Önceki Faaliyet Yılında Yurt İçinde Katılım Gösterilen (Ar-Ge İle İlgili) Fuar, Konferans vb. Sayısı	84
Bir Önceki Faaliyet Yılında Yurt Dışında Katılım Gösterilen (Ar-Ge İle İlgili) Fuar, Konferans vb. Sayısı	5

SÜRDÜRÜLEBİLİR BÜYÜME

Teknoloji ve İnovasyon

Ar-Ge Merkezinden ayrı olarak otomotiv ve farklı sektörlerde (medikal, havacılık, savunma, tarım vb.) inovatif ve teknolojik çalışmalar yürütmek amacıyla teknoloji ve inovasyon ekibimiz mevcuttur.

Ekibin, her zaman çalıştığı projelerdeki patent, faydalı model, marka ve tasarım tescili gibi durumlar gündemindedir.

Yapılan çalışmalar sonucunda firmayı temsilen bilimsel çalışmalara başvurular gerçekleştirilmektedir.

Teknoloji ve İnovasyon Ekibi olarak;

- Türkiye'de ilk kez Microsoft Hololens2 gözlüğü ile Ford Otosan ve Ford Almanyası ile Endüstri 4.0 projesini başlattık.
- Yine Türkiye'de ilk kez Rollmech Automotive tarafından kullanılacak ve hizmet verilecek 3D Printer cihazını hizmete sunmaya başladık. Bu çalışmaları VR-AR sistemleri ile tanıttık.

- VR projesi ile iş güvenliği çalışmalarını endüstriyel tüm firmaların kullanımına hazır olacak projemize devam ediyoruz.
- Teknoloji ve inovasyon projlerimizden bir diğeri internet of things çalışmalarında da devreye alma çalışmalarının sonuna gelmiş bulunmaktayız.



SÜRDÜRÜLEBİLİR BÜYÜME

Projeler;

VR Box ile İlk Sanal Gerçeklik Çalışması (Virtual Reality)



VR Box ile İlk Sanal Gerçeklik Çalışması (Virtual Reality)

Projeni başlıca hedefleri;

- Endüstri 4.0 çalışmalarının şirketin tüm birimlerine adaptasyonun sağlanması
- Hololens2 gözlüğü ile endüstriyel anlamda Kalite, Üretim, Tasarım Doğrulama ve Test alanlarında müşterilere hızlı çözümler sunabilmek
- İş güvenliği, eğitim ve bakım çalışmalarında hem şirketimiz hemde müşteri ve tedarikçileri kendi yazılımlarımız ile uygulamaların satışını yapmak



SÜRDÜRÜLEBİLİR BÜYÜME

İlk Hololens 2 Deneyimi

Firmamız, Endüstri 4.0 alanında Microsoft Hololens 2 gözlüğünü Türkiye’de ilk kullanan firmalar arasındadır.

Bu çalışmadaki en önemli unsurlardan biri 8D Problem çözme tekniğini geleneksel yöntemler dışında Hololens2 gözlüğü içerisine yazmış olduğumuz yazılım ile uygulama haline getirmemizdir.

Çalışmanın önemli teknik bir durumu ise yazılım güncellemesi ile tüm sektörlerde kullanılabilir hale getirilmesidir.



Otomotiv Sanayi Derneği (OSD) ‘Teknoloji ve Yenileşme Ödülü’ alanında AR/VR ile 3D Arttırılmış Gerçeklik ve Uzaktan Erişim Projesi ile Rollmech Automotive i aday göstermiştir.

Aday Firma Ünvanı	Proje Adı	Proje Detayı
ROLLMECH AUTOMOTIVE SAN.VE TIC.A.S.	AR/VR ile 3D arttırılmış gerçeklik ve Uzaktan Erişim Projesi	Anlık olarak uzak mesafeden parça ve proses analizlerinin yapılabilmesi için 3D arttırılmış gerçeklik

İSG, ÇEVRE, SOSYAL SORUMLULUK

ÇEVRE, İSG & SOSYAL SORUMLULUK POLİTİKASI

Ana Politikamız;

Tüm Paydaşlarımızla;

- Birleşmiş Milletler Küresel İlkeler Sözleşmesi Taahhüdüne,
- Tüm Yasal Yükümlülükler,
- Kamuoyuna Deklare Ettiğimiz Manifestoda Tanımlı Politikalarımıza Uyarak,

Çevre, Sağlık, Güvenlik, Sosyal Sorumluluk konularında sürekli iyileştirme hedefi ile sektörde ve ülkede öncü, yönlendirici bir model işletme olmak, bunun ötesinde her bir çalışanımızın bu politikaları yaygınlaştırmak ve etrafına bulaştırmak için bir aktivist olarak hareket etmesini sağlamaktır.

Rollmech'te İş Sağlığı & Güvenliği

Çalışanlarımız firmamızın sürdürülebilirliği, büyümesi ve başarısında başrol oynamaktadır.

Dolayısıyla çalışanlarımızın sağlıklı ve mutlu bir ortamda çalışmaları, aktif olarak sosyal yaşantıya sahip olmaları biz Rollmech Automotive için çok önemlidir.

Bu kapsamda ilgili yasal mevzuat ve müşteri özel istekleri dikkate alınarak Operasyonel Kontrol faaliyetlerimiz ile şirketimizin uygunluk seviyesi sürekli olarak takip edilmektedir.

Yine şirket çalışanlarımızdan oluşan Çevre, İş Sağlığı ve Güvenliği Kurulu ve 0 İş Kazası Komitesi ile Sürekli İyileşme Döngüsü içerisinde sistemimizi iyileştirmek için çalışmalar yürütülmektedir.



İSG, ÇEVRE, SOSYAL SORUMLULUK

Çevre, İş Sağlığı ve Güvenliği Kurulu

Firmamızda Çevre, İş Sağlığı ve Güvenliği Kurulu, iyileştirme ve proaktif yaklaşımlar ile iş kazaları ve çevre kazalarının önlenmesi faaliyetlerini yürütmektedir.

Şirket genelinde üretim hücreleri bazında yapılmış olan İş Güvenliği Risk Analizinin sonuçları kurulun ana faaliyet alanını oluşturur.

Risk analizi yapılırken çapraz fonksiyonlu yaklaşım metodu kullanılarak en az rastlanan risklerin bile yakalanması amaçlanır.

İş Güvenliği Kurulu her ay toplanır, aynı zamanda çalışan temsilcileri aracılığıyla tüm çalışanların görüşlerini şirket yönetimi ile paylaşmak için bir platform görevi görmektedir. Kurulda sendika temsilcisinin yanı sıra, çalışanlarca seçilmiş olan İş Güvenliği Çalışan Temsilcisi de bulunmaktadır.

Risk Analizi

Üretim, alt işveren ve ofis faaliyetlerimiz; risk analizlerinde irdelenmiş olup tespit edilen bulgular için aksiyonlar alınmıştır. Üretim alanlarında operasyonlara odaklanılmış olup risk analizleri yapılarak risklerin daha detaylı bir şekilde görülebilmesi ve önlem alınması sağlanmıştır.

İlgil dönemde yapılan risk analizi sonucu, toplam 1038 adet risk tespit edilmiştir. Yapılan risk değerlendirme sonuçları ERM Modülüne girilmiş ve süreç sahipleri tarafından takip edilmesi sağlanmıştır.



0 İş Kazası Komitesi

Firmamız bünyesinde, üretim birimlerinde çalışan, operatörler tarafından kurulmuş bir ekiptir.

Komite; kendi görev ve sorumluluklarının dışında haftanın belirlenen dönemlerinde çevre- iş güvenliği ile ilgili saha turu yaparak ramak kala, güvensiz koşul, güvensiz davranışları tespit eder, uygunsuzluğun giderilmesi için ilgililere bilgi verir ve diğer çalışanlarda da bu bilincin ve kültürün oluşmasına katkı sağlar.

İş Güvenliği kültürünün daha hızlı bir şekilde yaygınlaştırılmasını sağlamak amacıyla 1 yılını tamamlamış komite üyelerine ödülleri takdim edilerek gönüllük esasına uygun yeni ekip üyeleri seçilmiştir.



Acil Durumlara Hazırlık

Olası acil durumlara hazırlıklı olmak amacıyla 2020 yılının Mart ayında Acil Durum Tatbikatı gerçekleştirilmiştir. Tespit edilen bulgulara yönelik aksiyonlar alınmıştır.

İş Sağlığı ve Güvenliği Çalışan Katılımı

Firmamız içerisinde yazılım ekibimizin yazmış olduğu; işyerinde oluşabilecek güvensiz durum, güvensiz davranış ve ramak kala bildirimlerini anında sorumlusuna da raporlanabileceği gelişmiş bir İş Sağlığı ve Güvenliği uygulaması Work Safety Analysis (WSA) ve çevre ile ilgili risklerin bildirimlerini iletebildiği ve gerekli kişileri delege edilmesini sağlamak amacıyla Work Environment Analysis (WEA) uygulaması mevcuttur.

Kullanmış olduğumuz WSA ve WEA uygulamaları ile çalışanlar kendilerini, kendilerine ve çevreye karşı sorumlu hissederek riskleri yönetme konusunda aktif katılım sağlamış ve tespit edilen ramak kala, güvensiz koşul, güvensiz davranışları anında bildirip, aksiyon alınması için duyarlılık göstermiştir.

Çalışanlarımızın katılımlarının artması ile birlikte; bir önceki yıl hedeflenen İSG Bildirim sayılarına ulaşılmış ve bildirimlere aksiyonlar alınması sağlanmış ve işveren ile çalışanların ortak çalışması sayesinde güvenli ve sağlıklı bir çalışma ortamı oluşturulmuştur.

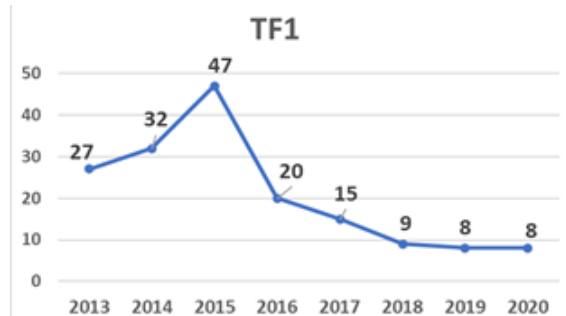
İSG Bildirimlerimiz



WSA & WEA Mobil uygulamaları ile 2021 - 2022 Döneminde İSG & Çevre bildirimleri ile çalışan katılımının daha da artmasını hedefliyoruz.

İş Kazası Analizleri

İş kazası analizlerinde; öncelikle gerçekleşen kazanın detaylı tanımlaması yapılır sonrasında iş kazası, problem çözme tekniklerinden 5 Neden Analizi kullanılarak kök sebep tespiti yapılmaktadır. Ayrıca davranış kaynaklı iş kazalarında, iş kazası geçiren personelimiz ile mülakat gerçekleştirilerek gizli kök sebepler araştırılmaktadır. Tespit edilen kök sebepler uluslararası kabul görmüş Kapsamlı Sebep Tablosu referans alınarak sınıflandırılmaktadır. Belirlenen kök nedenlere geçici, kalıcı ve yaygınlaştırıcı aksiyonlar belirlenir ve hayata geçirilerek de güvenli çalışma ortamı sağlanmaktadır. Farkındalık yaratarak benzer olayların tekrarını önlemek için İş Kazaları Analiz Formları üretim içerisinde panolarda tüm çalışanlarımız ile paylaşılmaktadır.



*TF1: Total Failure

Grafik; 1 milyon saatte yaşanmış toplam gün kayıplı iş kazası sayısının, toplam çalışma saatine oranını göstermektedir

TUV NORD

SERTİFİKA

ISO 45001 | 2018'e göre
güvenlik sistemi

TUV NORD CERT tarafından yapılan, güv. belgesi

Rollmech Automotive San. ve Tic. A.Ş.
81500 Çay. San. Böl. Yeşil Çelt. Str. 10. Kat. 81500
19.00000 Bursa, TürkiyeRollmech
+ SÜREKLİLİK

Bu belge, belgenin geçerli olduğu alan, belgenin geçerli olduğu alanın güvenli olduğu alanı kapsar.

Organizasyonun faaliyet alanı, belgenin geçerli olduğu alan, belgenin geçerli olduğu alanın güvenli olduğu alanı kapsar.

TUV NORD CERT tarafından yapılan, güv. belgesi

TUV NORD CERT tarafından yapılan, güv. belgesi

IAF
IRAM

İSG, ÇEVRE, SOSYAL SORUMLULUK

Makina / Ekipman Kabul Süreci

Makina/Ekipman kaynaklı kazaların azaltılması için Rollmech İş Güvenliği Teknik Şartnamesi'ne göre makine kabulleri yapılmaktadır. Bakım Müdürlüğü Yöneticilerinin Uluslararası Makina Emniyeti Uzmanlık eğitimi alması ve alınan eğitimin İş güvenliği-Bakım- Proje Proses ekipleri ile paylaşılması sağlanmıştır. Bu sayede Rollmech Automotive sahasına girecek olan makine ve ekipmanlar için daha tasarım aşamasında güvenlik kontrol altına alınmaktadır.

Sistem Denetimleri

2020 yılı Aralık ayında ISO 45001:2018 İş Sağlığı ve Güvenliği Yönetim Sistemine 'e geçiş denetimi gerçekleştirilmiş olup, standart gerekliliklerine göre başarılı bir denetim gerçekleştirilmiş ve belgemiz alınmıştır.

Rollmech'te Çevre Yönetimi

Çevremizin yarınlarmız için önemli olduğunun Rollmech Automotive olarak farkındayız. Üretim süreçlerimizin etkin olmasının yanında olabildiğince az çevresel etkiyle gerçekleştirilmesini amaçlıyoruz. ISG-Çevre-KSS Politikamızla da çevre üzerinde yarattığımız olumsuz etkileri sürekli azaltmayı taahhüt ediyoruz. Fabrikamıza giren tüm makine ve ekipmanları uygun çevresel koşullar altında kabul etmeyi, Makine Kabul Teknik Şartnamesi ve Proses Tasarımı-Değişiklik Yönetimi Çevre-ISG Gereklilikleri Formu ile garanti altına alıyoruz.

Proseslerde kullanılacak veya değişiklik yapılacak kimyasalları; ELV Direktifi, Avrupa Normları, Müşteri İstekleri ve Kimyasal Maddelerle Çalışmalarda Sağlık ve Güvenlik Önlemleri Hakkındaki Yönetmeliğe göre ISG-Çevre Mühendisi, İşyeri Hekimi ve Çalışan Temsilcisinin onayından geçirerek prosesimizde kullanmak üzere kabul ediyoruz.

Elektropolisaj, Çinko ve Kataforez yüzey işlem hatlarından çıkan atık sular, OSB Kanalizasyon hattına bağlanmadan önce ön arıtma tesisimizde sınır değerler arasına çekilmekte olup, OSB kanalına kontrollü bir şekilde verilmektedir. iyileştirilmiştir. Sürdürülebilirlik hedefleri ve stratejilerimiz doğrultusunda sektördeki mevcut en iyi teknikleri ve uygulamaları araştırır, kullanır, sektöre öncülük ederiz. Elektropolisaj, Çinko ve Kataforez yüzey işlem hatlarından çıkan atıksular, Organize Sanayi Bölgesi Kanalizasyon hattında bağlanmadan önce Ön arıtma tesisimizde sınır değerler arasına çekilmekte olup, OSB kanalına kontrollü bir şekilde verilmektedir.



İSG, ÇEVRE, SOSYAL SORUMLULUK



Çevre yönetimi konusu kurumsal risk yönetimimizin de önemli bir unsurudur. Bu alandaki sistem güvencesinin sağlanmasından ve çevre yönetimi sistemi denetimimizin düzenli periyotlarda üst yönetime raporlanmasından Operasyon Direktörlüğüne bağlı Çevre ve İSG birimi sorumludur.

Çevresel performans düzeyimiz periyodik olarak gerçekleştirilen iç ve dış denetimler, ISO 14001 denetimleri, aylık çevre denetimleri, bakanlık denetimleri ile gerçekleştirilmektedir. 2020 yılı Aralık ayında ISO 14001:2015 'e göre başarılı bir takip denetimi gerçekleştirilmiştir.

Yasal mevzuata uyumun sağlanması adına yasal mevzuat değişiklikleri Operasyon Direktörlüğüne bağlı Çevre & İSG Birimi sorumluları tarafından takip edilmiştir, varsa değişiklik, ilgili birime bildirilmiş ve İSG-Çevre Kurullarında raporlanmıştır.

Rollmech'te Atık Yönetimi

Firmamızda atık azaltımı konusunda bilinci arttırmak üzere Çevre eğitimleri verilmektedir. Ayrıca Aylık olarak İSG-Çevre kurulunda Atık Raporu gözden geçirilmekte ve böylelikle tehlikesiz atık niteliğinde olan geri dönüşümlü atıklar ülke ekonomisine geri kazandırılırken, tehlikeli atık miktarı da azaltılmış olmaktadır.

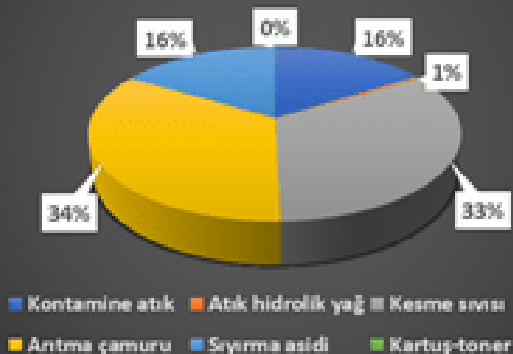
Tedarikçilerimiz ile yaptığımız sözleşmeler kapsamında firmamıza ürün olarak giriş yapılan sacların altındaki ahşap paletlerin, alım yapılan firmaya geri gönderimi ve kartonlarda gelen ürünlerin de plastik kasaya çevrilerek tekrar kullanılması ile ahşap palet ve karton atık miktarlarında atık azaltımı sağlanmıştır.

ÇEVRE; MİRAS
DEĞİL GELECEK
NESİLLERE
DEVREDİLECEK
EMANETTİR.

Atıkların Geri kazanım / bertaraf oranları

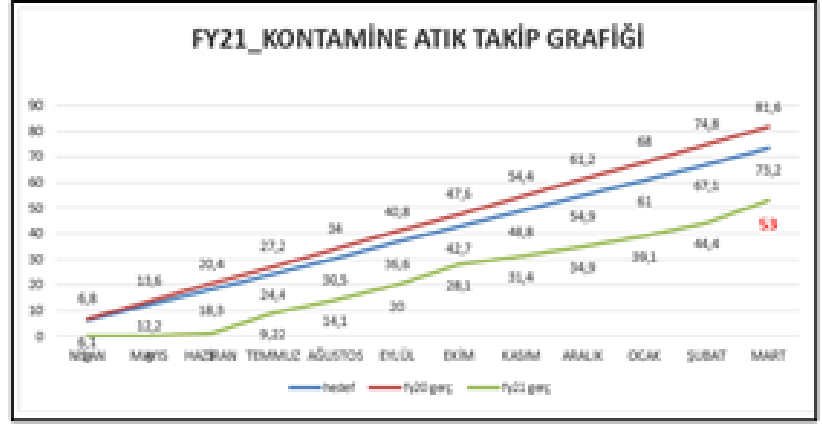


Tehlikeli Atık Miktarları

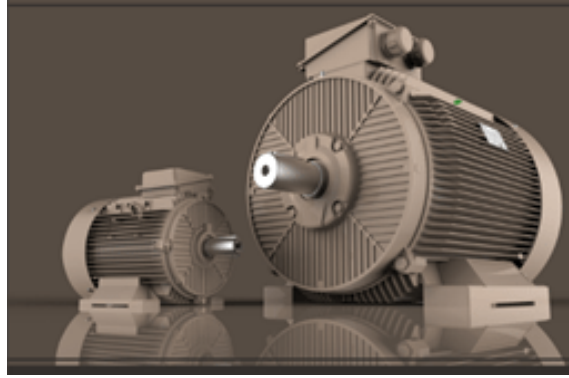


Enerji İyileştirme Çalışmalarımız

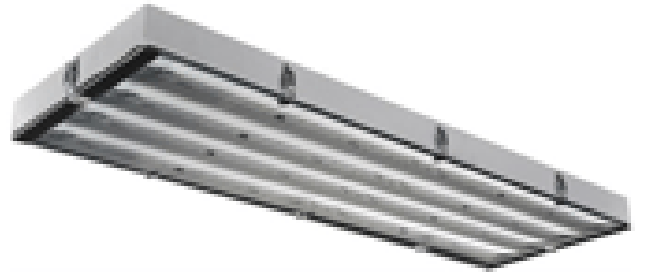
Talaşlı İmalat makinalarımızda yapılan iyileştirme çalışmaları sonucunda kontamine atık miktarlarımızı azalttık.



Talaşlı İmalat hatlarımızda bulunan TMS makinalarımızın Asenkron motorları Yüksek verimli, yeni nesil motorlar ile değişim çalışmaları başlatılmıştır.



Enerji iyileştirme çalışmaları kapsamında; Yüksek tavan aydınlatma armatürleri ,Led sistemler ile değiştirilerek,gün ışığından faydalanacak şekilde, gün ışığısensörleri ile otomatik olarak programlanmıştır.



ROLLMECH'TE YAŞAM

Ofis ve sosyal alanların dizaynında trendleri yakalamaya özen gösteren ve ergonomiyi ön planda tutan donanımlı toplantı odaları, çeşitli oyun alanları bulunan "deşarj odası", cafeterya hizmeti veren "Cafe Mechan", Arge alanında bulunan "Cafe Obeya" ve alternatif, inovatif çalışma atmosferi yaratan ortak alanları ile çalışanlarına keyifli zaman geçirebileceği ve sosyalleşebileceği ortamlar sunmaktadır.



A large number of colorful balloons (red, blue, green, yellow, purple, white, orange) floating against a clear blue sky, with green trees visible at the bottom.

23 Nisan Kutlamalarındaki coşkunluğumuzu pandeminin gölgelemesine izin vermeyelim istedik ve çalışanlarımızın çocuklarının göndermiş olduğu videolardan oluşan kolajımızı Youtube üzerinden yönetiminizin mesajı ile yayınladık.



23 NISAN'IN
100. YILINI
HEP BİRLİKTE
KUTLUYORUZ!

Değerli Çalışanlarımız;

23 Nisan Ulusal Egemenlik ve Çocuk
Bayramımızın 100. yılı kutlamaları kapsamında,
sizleri ve ailelerinizi

23 Nisan saat 13.00'de yapılacak
kutlama programımıza davet ediyoruz.

***Program:**

13:00 İstiklal Marşı
13:10 Yönetim 23 Nisan Kutlama Mesajı
13:30 Çocuklarımızın Performansları
15:00 3D Kart Atölyesi - Canlı Yayın

***Programa erişim linki 23 Nisan 2020'de sizler ile paylaşılacaktır.**

Hepimizin sağlığı için evde kaldığımız günlerde Anneler Gününü kutlamadan olmazdı, bizde 2 Online etkinlik gerçekleştirdik.
Rollmech'in çevreci ruhuna uygun olarak evlerimizde bulunan karton kutularla "Sihirli İnci Ahşap Atölyesi" ile geri dönüştürülebilen evler yaparken;
Burçin Köseoğlu ile "Yogada Nefes" etkinliğimiz ile de sağlıklı nefesler aldık.

[illegible]

SOSYAL ETKİNLİKLERİMİZ

Yılbaşı

Firmamızda pandemi koşullarının izin verdiği ölçüde yeni "Daha iyi ve daha güzel bir yıl yapmak bizim elimizde, hep birlikte göstereceğimiz biraz cesaret ve yeterince çaba ile bir damla umuttan dünyalar yaratabiliriz" sloganı ile kutlamalar gerçekleştirdik. Çalışanlarımıza küçük hediye paketleri hazırlayarak dağıtım gerçekleştirdik.



MUTLU YILLAR
HAPPY NEW YEAR

Kadınlar Günü

Kadın istihdamını arttırmaya yönelik çalışmalar yürüten firmamız, Kadınlar Günü'nü "Dünya Emekçi Kadınlar Günü'nü Kutlamıyoruz, Sahipleniyoruz" sloganı ile kutlamıştır. Tüm çalışanlarımıza çiçek dağıtımı gerçekleştirilmiştir.



SOSYAL ETKİNLİKLERİMİZ

KETEM & ROLLMECH İşbirliği

Ocak ayı "Rahim Ağzı Kanseri Farkındalık Ayı" kapsamında aylık olarak gerçekleştirilen Kadın Platformu Etkinliğini, Rahim Ağzı Kanseri Farkındalığına ayırdık. Tarama ve erken teşhis ile tedavisi yüzde yüz mümkün olan Serviks Kanseri hastalığı hakkında şirketimizde eğitimler yapılarak kadın çalışanlarımızda farkındalık oluşturulmuştur. Bu kapsamda Rollmech Automotive, KETEM ile işbirliği yapmış ve çalışanlarımız pandemi şartlarına uygun olarak, gruplar halinde KETEM'e götürülerek taramalarının yapılması sağlamıştır.



ONKODAY & ROLLMECH İşbirliği

ONKODAY (Uludağ Onkoloji Dayanışma Derneği) ile iş birliği yaparak "Kanserden Korunmak için Yapılması Gerekenler" adlı etkinliğimizi gerçekleştirdik.

Çalışanlarımıza kanser hakkında bilgilendirmeler içeren kitap ayraçları dağıtılıp; tüm çalışanlarımızın bilgilenebilmesi amacıyla, hafta boyunca İç İletişim Panosunda yayın yapılmıştır. Ayrıca Prof. Dr. Türkkân Evrensel tarafından tüm çalışanlarımıza, online olarak "Kanserden Korunmak için Yapılması Gerekenler" hakkında bilgi paylaşımı sunumu ve soru-cevap seansı gerçekleştirdik.



SOSYAL ETKİNLİKLERİMİZ

Kıdem Ödülleri

Rollmech Automotive'nin bu günlere gelmesinde büyük katkısı olan değerli çalışanlarımızın "Kıdem Ödüllerini" pandemi şartlarının izin verdiği ölçüde küçük bir tören ile kendilerine takdim ettik.



BİZ BÜYÜK BİR AİLEYİZ

ROLLMECH'TE GELİŞİM

Firmamız, ilgili dönemde yasal, yönetim sistemleri ve müşteri denetimlerinden başarılı bir şekilde geçmiştir.

Denetimlerden başarılı olmak için çalışanlarımızın iç ve dış eğitimlere katılması sağlanmış ve kendi iç denetim sürecimiz aktif olarak işletilmiştir.



BİRLİKTE BAŞARDIK!

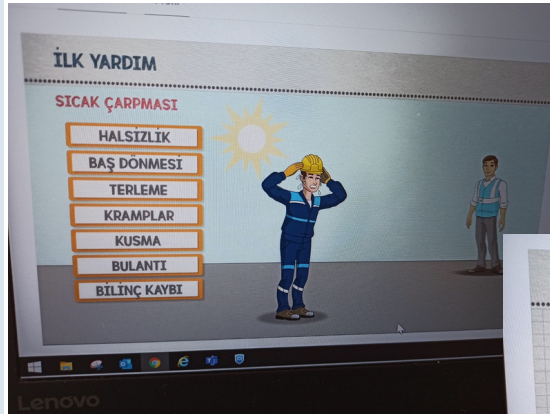
ROLLMECH'TE GELİŞİM

Mesleki Yeterlilik Kurumunun yayınlamış olduğu, belge zorunluluğu olan KöprülÜ Vinç, Metal Levha Tezgah İşleme branşında görev alan çalışanlarımızın, pandemi koşulları göz önünde bulundurarak sınav ve belgelendirme çalışmaları tamamlanmıştır.



Online Yasal İSG Eğitimleri

"Rollmech Automotive'de Eğitim Engel Tanımaz" yepyeni bir online eğitim ve deneyim platformu ile tüm çalışanlarımıza 12 saatlik yasal İş Sağlığı ve Güvenliği eğitimlerini, Covid19 engeline takılmadan herhangi bir ortamdan bağlanarak tamamlanması sağlandı. Böylece yıl boyunca da aynı platformdan tazeleme eğitimlerini de iş başı eğitimlerini de rahatlıkla gerçekleştirebiliyorlar.



ROLLMECH'TE GELİŞİM

Çevre Eğitimleri

Her yıl düzenli olarak düzenlemiş olduğumuz çevre mevzuatı gereği sorumluluklar ve görevler konulu eğitimlerimizi gerçekleştirdik.



Acil Durum Eğitimleri

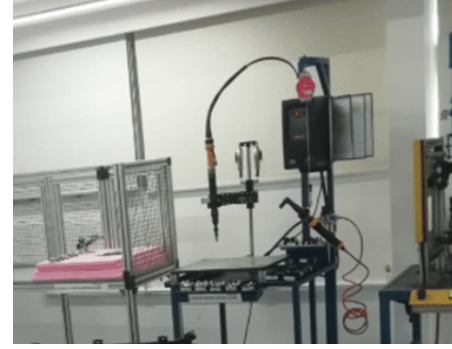
Her yıl düzenli olarak yapmış olduğumuz acil durum eğitimlerimizi pandemi koşullarına uygun olarak uygulamalı şekilde acil durum ekiplerinde yer alan çalışanlarımız ile birlikte gerçekleştirdik..



ROLLMECH'TE GELİŞİM

Teknik Eğitim Salonu

Teknik Beceri Eğitimleri, İş Başı Eğitimleri, İş Sağlığı ve Güvenliği Çevre Ergonomi, Acil Durum Yönetimi gibi konuları içerecek şekilde ele alınarak kurgulandı ve uygulamaya alındı.



DFMEA

Ürün güvenlik şartlarını değerlendirmek ve yeni yayınlanan VDA AIAG Tasarım FMEA çerçevesinde DFMEA uygulamak ve müşteri özel isteklerinin etkin ve hızlı bir şekilde değerlendirilmesini sağlamak amacıyla eğitimlerimizi ilgili çalışanlarımız ile tamamladık.



VDA 6.5

Ürün denetçiliği kavramının, IATF16949 Standardı ile ilişkisinin anlaşılması, müşterilerin özel isteklerinin anlaşılması ve ürün denetim planı yapılırken önceliklendirme kabiliyetinin kazandırılması amacıyla eğitimlerimizi gerçekleştirdik.



ROLLMECH'TE GELİŞİM

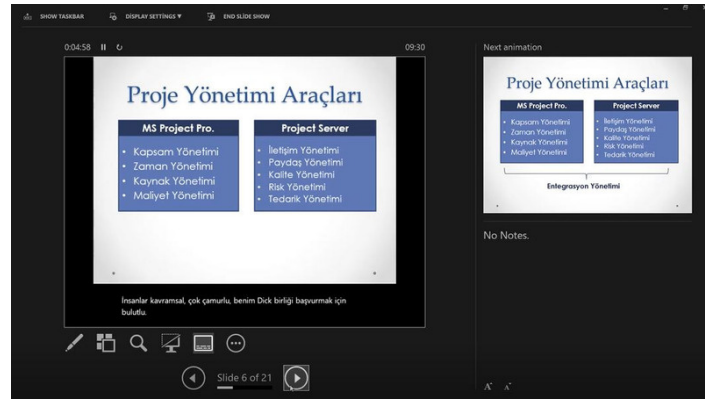
VDA 6.3:2016 Süreç Denetimi

Denetim türlerinden biri olan VDA 6.3 Süreç Denetimi gerek IATF16949:2016 standardının, gerekse OEM'lerin tedarikçilerinin bünyesinde uygulanmasını şart koştuğu bir denetim türüdür.

Şirket içerisinde stratejik olarak belirlenen çalışma arkadaşlarımıza denetçi eğitimleri almaları sağlanmıştır. Bu sayede ön seri aşamasında ürün ve sürecin gerek müşteri, gerekse yasal şartları karşılayacak şekilde olgun olarak devreye alınmasını, seri aşamada ise ürün ömür döngüsü boyunca, sürekli olarak güncel kalmak şartı ile devreye alınmış olan olgun ürün ve süreçlerin sürdürülebilir bir şekilde müşteriye sunulabilmekteyiz.

MS Project

Proje yöneticilerine plan oluşturma, kaynakların görevlere atanması, aşama takibi, bütçe yönetimi ve iş yükü analizi gibi konularda daha efektif olabilmeleri için proje yönetimi gerçekleştiren ve proje ekiplerinde görev yapan çalışanlarımızın eğitime katılmaları sağlanmıştır.



Kişi Başı Ortalama Eğitim Saati		
Dönem	Ofis Çalışanı	Saha Çalışanı
2019	40,18	24,14
2020	24,61	18,23

*GRI 404

ROLLMECH'TE GELİŞİM

Pazar-Ürün teknoloji Yol Haritası

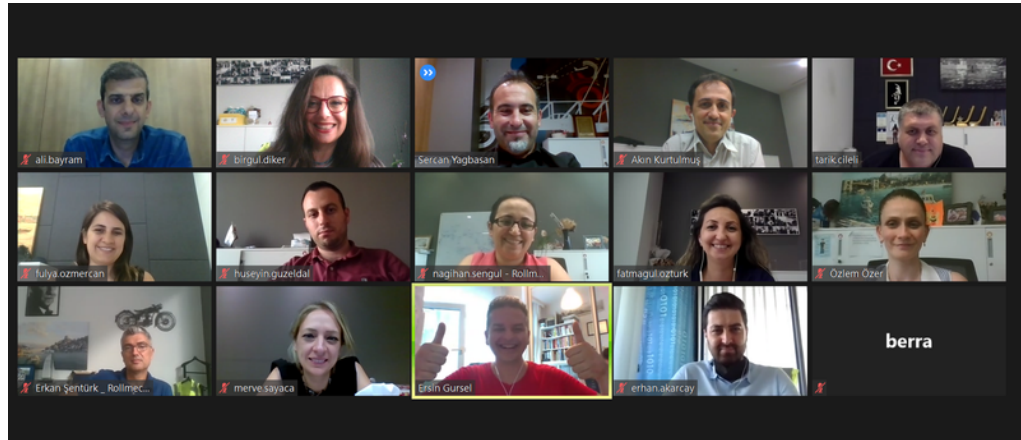
Otomotiv sektörünün değişen dinamikleri ve şirketimizin stratejik hedeflerine uygun gelecek planlamasını yapmak, mevcut ürün gamının ötesinde, müşterilerin gelecekte ihtiyaç duyacakları ürün ve teknolojilerin belirlenmesini sağlamak, Satış – Ürün – Teknoloji stratejilerini uyumlu olarak geliştirmek ve önümüzdeki 5 yıl için Pazar – Ürün – Teknoloji yol haritasının hazırlanması amacıyla ilgili yöneticilerimiz ile proje ekibi oluşturularak konusunda uzman danışmanlar ile çalışmalar başlamıştır. Çalışmalarımız yeni dönemi de kapsamakta olup yaygınlaşarak devam edecektir.



Liderlik Gelişim Yolculuğu

Yöneticilerimiz için Liderlik Gelişim Programı düzenlenmesi için çalışmalarımız tamamlanmıştır. Bu gelişim yolculuğunun kick off toplantısı gerçekleştirilmiş olup yeni dönemde de devam edecektir. Hedefimiz ilgili eğitimleri tüm çalışanlarımıza yaygınlaştırmaktır.

DEĞİŞİME EN ÇOK
UYUM
SAĞLAYANLAR
HAYATTA KALIR



BAŞARILARIMIZ

İstanbul Sanayi Odası

İlk kez 1968 yılında yapılan ve sadece ülkemizde değil dünyada da benzerine az rastlanan bir örnek olan İstanbul Sanayi Odası Türkiye'nin 500 Büyük Sanayi Kuruluşu Araştırmasının 2020 yılı sonuçlarını 26 Mayıs 2021 tarihinde kamuoyu ile paylaştı. ISO 500 çalışması sanayi ve ekonomi performansını ölçmeye yönelik en önemli ve güvenilir kaynaklardan biri olarak değerlendirilmeye devam etmektedir. ISO 500 araştırması sonuçlarına göre firmamız 2020 yılı performansı ile Türkiye'nin en büyük 500 sanayi kuruluşu arasında yer alma başarısını göstermiştir.



Otomotiv Endüstrisi İhracatçıları Birliği'nden Tebrik

Rollmech Automotive olarak dünyanın pandemi nedeniyle durma noktasına geldiği 2020 yılında, yılmadan ve yorulmadan üreterek, endüstrimiz ve ülkemiz için büyük çaba gösterdik. Zorluklarla dolu olağanüstü bir yılda, başarılarla imza atarak, otomotiv endüstrimizin 15 yıldır kesintisiz Türkiye'nin ihracat şampiyonu olmasında gösterdiğimiz büyük çabadan dolayı Otomotiv Endüstrisi İhracatçıları Birliği'nden tebrik mesajı aldık.



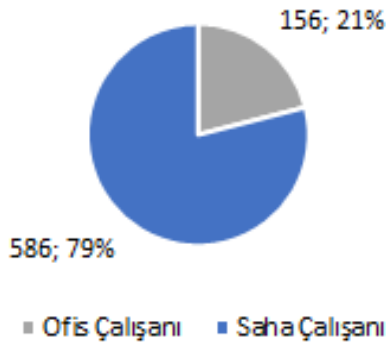
Yılın En İyi Tedarikçileri Ödülü

Ford Otosan tarafından her yıl düzenlenen "Yılın En İyi Tedarikçileri" ödülünün 2020 yılındaki değerlendirme sonucuna göre en iyi tedarikçi Bronz ödülünü kazandık.

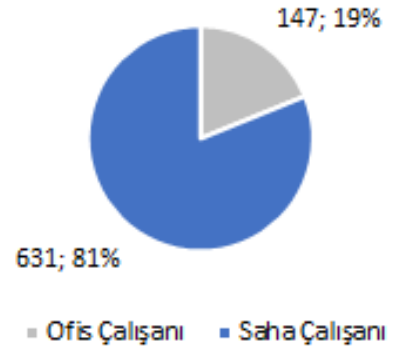


PERFORMANS GÖSTERGELERİ

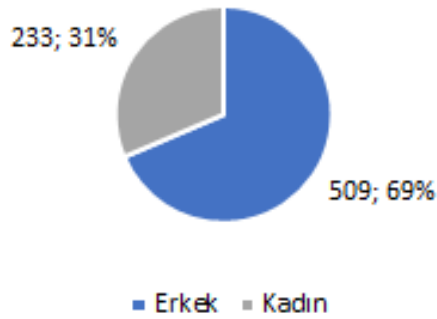
Çalışan Sayısı - 2019



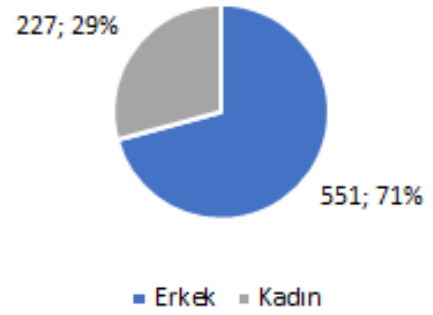
Çalışan Sayısı - 2020



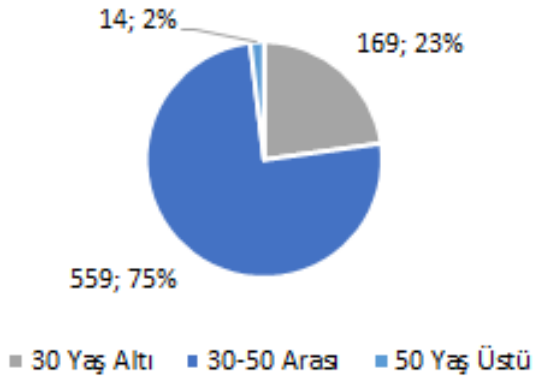
Cinsiyet Dağılımı - 2019



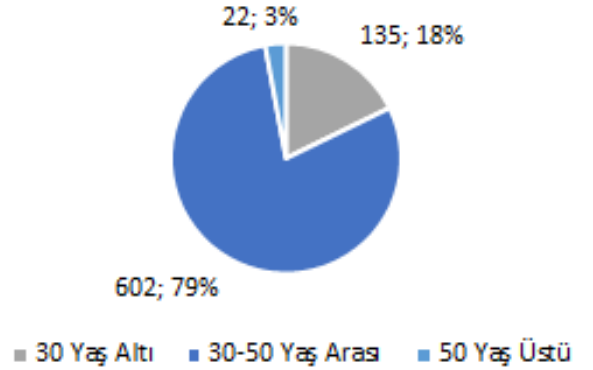
Cinsiyet Dağılımı - 2020



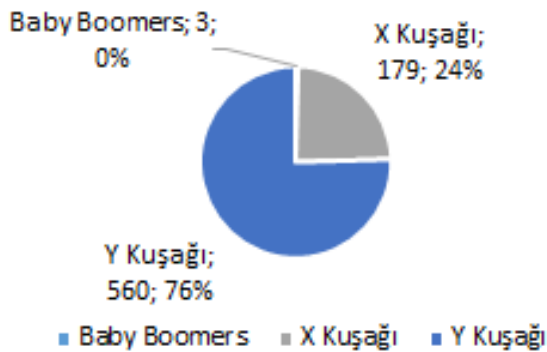
Yaş Grubuna Göre Çalışanlar - 2019



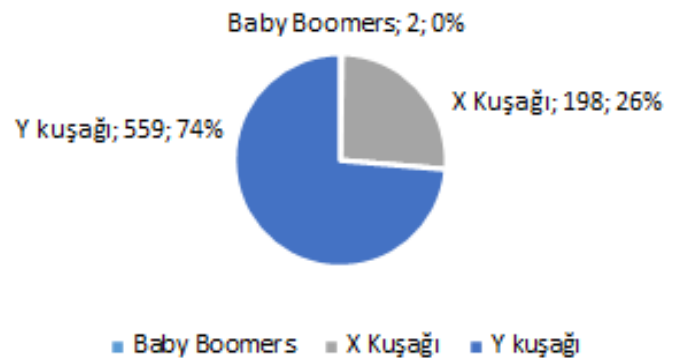
Yaş Grubuna Göre Çalışanlar - 2020



Kuşak Dağılımı - 2019

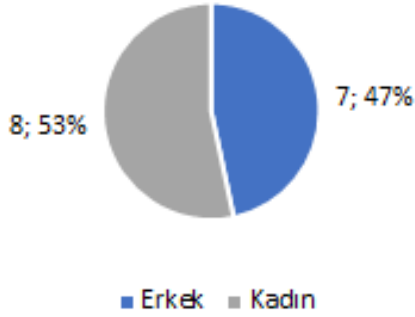


Kuşak Dağılımı - 2020

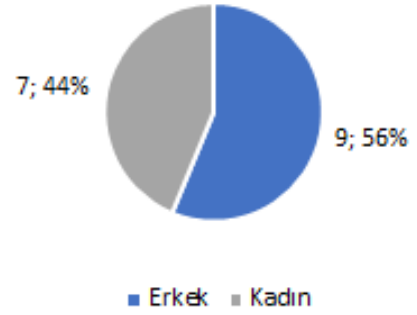


PERFORMANS GÖSTERGELERİ

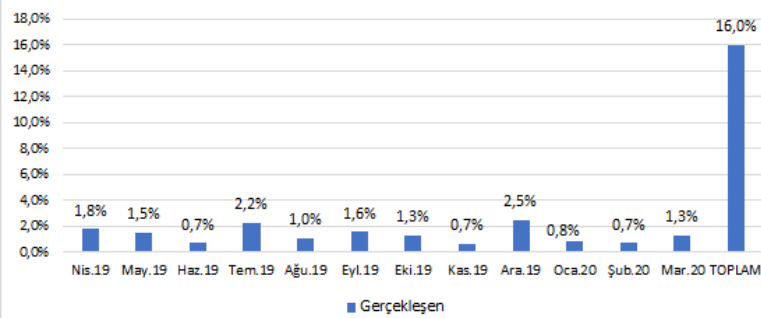
Yönetici Cinsiyet Dağılımı - 2019



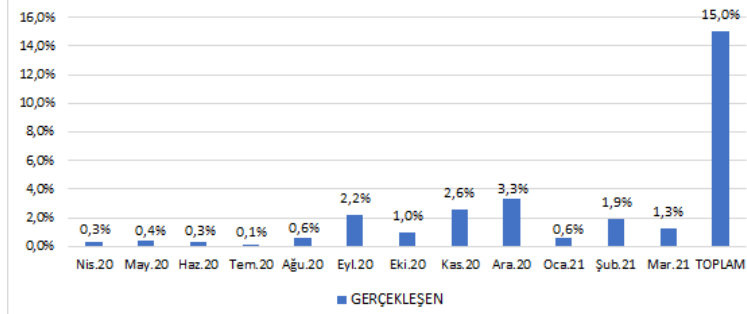
Yönetici Cinsiyet Dağılımı - 2020



Turnover - 2019



Turnover - 2020



ÇEVRESEL PERFORMANS GÖSTERGELERİ		2020
Atık Su Deşarjı- Doğal Alıcı Ortam (m3)*		16174
Bertaraf Metoduna Göre Toplam Tehlikeli Atık Miktarı (Ton)		
Toplam		501
Geri Kazanım		20
Bertaraf		481
Bertaraf Metoduna Göre Toplam Tehlikesiz Atık Miktarı (Ton)		
Toplam		1433
Geri Kazanım		1433
Bertaraf Amacıyla Taşınan Tehlikeli Atık Miktarı (Ton)		0
Kullanılan Toplam Ambalaj Miktarı (Ton)		47
Ambalaj Atığı Geri Kazanım Oranı (%)		
Ürün Ambalajı Geri Kazanım Yükümlülüğü		55%
Firma İçi Ambalaj Geri Kazanımı		100%
Toplam Çevre Yönetimi Harcaması (euro)		40.320 €
Çevre Yasalarına Uyumsuzluk Cezası (adet - TL)		0
Formal Mekanizmalarla İletilen Çevresel Etki Şikayetleri (adet)		0
Çevre Kriterleriyle Değerlendirilen Yeni Tedarikçi Oranı (%)		6%
Çevre Kriterleriyle Değerlendirilen Toplam Tedarikçi Sayısı (adet)		25
*Ön arıtma yapılarak OSB arıtma tesisine verilmektedir.		