



**RELATÓRIO  
PACTO GLOBAL  
2021**



# SUMÁRIO

1. PERFIL DO EMPREENDIMENTO	
1.1 Breve Histórico .....	2
1.2 Estrutura atual e expansão .....	2
2. GOVERNANÇA	
2.1 Missão, Visão e Valores .....	5
2.2 Estrutura e Funcionamento da Governança Corporativa .....	6
2.3 Comitê de Ética .....	7
2.4 Política de Gestão Integrada .....	7
2.5 Inovação .....	8
2.5.1 Gestão da Inovação .....	8
2.5.2 PDAI - Plano Diretor de Automação e Informação .....	8
3. DIREITOS HUMANOS, ÉTICA E CONDUTA	
3.1 Programa de Compliance .....	10
3.1.1 Código de Ética .....	10
3.1.2 Regras de Conduta .....	11
3.1.3 Ouvidoria Social .....	11
3.1.4 Caixa de Sugestões .....	11
3.1.5 Diretriz de Gestão por Consequências .....	11
3.2 Cumprimento de Leis e Regulamentos .....	12
3.3 Gerenciamento de Riscos .....	12
3.4 Plano Anual de Auditoria .....	12
3.5 Relacionamento com Fornecedores .....	13
4. DIMENSÃO SOCIAL	
4.1 Práticas Salariais e Benefícios .....	16
4.2 Cultura e Clima Organizacional .....	18
4.3 Diversidade .....	20
4.3.1 Mulheres Portuárias .....	20
4.3.2 Porto para Todos .....	21
4.4 Treinamento e Desenvolvimento .....	22
4.5 Cultura de Segurança .....	23
4.5.1 Saúde Ocupacional .....	24
4.5.2 Programa MAIS – Minhas Ações Inspiram a Segurança .....	26
4.6 Desenvolvimento Comunitário .....	28
4.6.1 Investimentos no Município .....	30
4.6.2 Programas e Projetos Sociais .....	32
4.6.3 Investimentos emergenciais na infraestrutura de Saúde da região e no município para combate à pandemia.....	37
5. MEIO AMBIENTE	
5.1 Sistema de Gestão Ambiental .....	39
5.2 Valor Ambiental .....	40
5.2.1 Mudanças do Clima .....	40
5.2.2 Prevenção a Emergências e Acidentes Ambientais .....	41
5.2.3 Prevenção à Poluição .....	42
5.2.4 Gestão Sustentável da Água .....	43
5.2.5 Plataforma Socioambiental .....	44
5.2.6 Lixo Zero .....	45
5.2.7 Preservação e Biodiversidade .....	46
5.2.8 Plano de Inovação Ambiental .....	48

# 1. PERFIL DO EMPREENDIMENTO

## 1.1 Breve Histórico

Em operação desde junho de 2011, o Porto Itapoá é considerado um dos terminais mais ágeis e eficientes da América Latina e um dos maiores e mais importantes do País na movimentação de cargas containerizadas. Tem administração privada, conta com uma estrutura capaz de movimentar 1,2 milhão de TEUs/ano e se prepara para a fase final de expansão que possibilitará a movimentação de 2 milhões de TEUs/ano.

Localizado no litoral norte de Santa Catarina, está posicionado entre as regiões mais produtivas do Brasil, contemplando importadores e exportadores dos mais diversos segmentos empresariais. Além da sua localização estratégica, o Terminal integra a Baía da Babitonga, que tem condições seguras e facilitadas para a atracação dos navios. Com águas calmas e profundas, a baía é ideal para receber embarcações de grande porte, uma tendência cada vez mais adotada na navegação mundial.

O Porto Itapoá já nasceu como um dos mais modernos terminais do mundo, inserindo-se no município de Itapoá como um projeto *greenfield*. Está situado longe do perímetro urbano da cidade, com ligação direta à BR 101, e instalado em uma área de 12 milhões de m<sup>2</sup>, definida pelo Plano Diretor do Município para receber empreendimentos complementares.

## 1.2 Estrutura atual e expansão

Hoje, o Terminal tem dois berços de atracação que somam um comprimento total de 800 metros por 43 metros de largura, e uma profundidade natural de 16 metros, que permite a atracação simultânea de dois navios Super Post Panamax. O pátio possui uma área de cerca de 250 mil m<sup>2</sup> sendo mais de 2.000 m<sup>2</sup> de armazenagem seca e uma câmara fria para carga refrigerada. O scanner do Porto Itapoá é um dos mais modernos da América Latina, para verificação das cargas containerizadas. O Terminal conta ainda com mais de 2.000 tomadas reefers para cargas refrigeradas, uma das principais demandas de exportação da região.

Com o projeto de ampliação, a fase final do Porto Itapoá terá três berços, somando um píer de 1.210 metros, e uma área de armazenamento de aproximadamente 2 milhões de TEUs, ou seja, quatro vezes maior que sua área inicial.



## 2. GOVERNANÇA

Na dimensão de Governança, os temas prioritários para o Porto Itapoá são Ética e Integridade, Partes Interessadas (com foco em acionistas, clientes, colaboradores, comunidade e fornecedores) e Inovação.

O foco nestes temas materiais atende aos seguintes princípios do Pacto Global



As empresas devem apoiar e respeitar a proteção de direitos humanos reconhecidos internacionalmente.



Assegurar-se de sua não participação em violações destes direitos.



Incentivar o desenvolvimento e difusão de tecnologias ambientalmente amigáveis.



As empresas devem combater a corrupção em todas as suas formas, inclusive extorsão e propina.

E contribui para o alcance dos seguintes Objetivos do Desenvolvimento Sustentável



### 2.1 Missão, Visão e Valores

#### MISSÃO

Integrar negócios com modernidade, sustentabilidade e eficiência.

#### VISÃO

Ser líder em satisfação do cliente e inovação.

#### VALORES



Inovação



Comprometimento



Leveza



Excelência com Sustentabilidade e Segurança



Conduta Íntegra



## 2.2 Estrutura e Funcionamento da Governança Corporativa

O núcleo de governança no Porto Itapoá é constituído pelo Conselho de Administração e pelos Comitês de Assessoramento ao Conselho de Administração, tais como: Comitê Financeiro, de Auditoria, Compliance e Risco. O núcleo de gestão é constituído pela Diretoria Executiva, composta pelo Presidente do Porto Itapoá e pelos Diretores Comercial e de Operações, sendo o órgão de administração e representação, cabendo-lhe assegurar o funcionamento regular da Companhia, em conformidade com as orientações fixadas pelo Conselho de Administração.

A estrutura organizacional do Porto Itapoá compreende o conjunto ordenado de responsabilidades, autoridades, vinculações hierárquicas, funções e descritivo das áreas, onde estão compreendidos todos os documentos que apoiam a governança da Companhia, como Políticas, Diretrizes, Procedimentos e Instruções de Trabalho, que são seguidos por todos os colaboradores.

**ROBERTO PANDOLFO**  
COO - Diretor Comercial  
(desde 2015)

**CÁSSIO SCHREINER**  
CEO - PRESIDENTE  
(DETTDE 2017)

**SERGI ROSA JUNIOR**  
COO - Diretor de Operações  
(desde 2017)

## 2.3 Comitê de Ética

Comitê formado pelos três diretores da Cia, pelos Gerentes de Controladoria, Compliance & Risco, Gestão de Pessoas e Jurídico e, pelo Gestor de Governança Corporativa (Corporate Governance Officer). Reúne-se sempre que alguma denúncia é recebida, para apuração e investigações que se façam necessárias, bem como para definir quais medidas administrativas serão tomadas para cada caso, utilizando como base a Diretriz de Gestão por Consequências e demonstrando principalmente o suporte da alta administração da Companhia.

## 2.4 Política de Gestão Integrada

- A busca da melhoria contínua de nossos processos, atendendo a legislação e outros requisitos aplicáveis.
- A prevenção da poluição e proteção ao meio ambiente, a partir da gestão adequada de produtos perigosos, resíduos sólidos e efluentes.
- A prevenção de acidentes, lesões e doenças relacionadas principalmente às operações de movimentação de cargas e manutenção de equipamentos.
- A satisfação dos clientes, acionistas, colaboradores, parceiros, fornecedores e da comunidade.

Esta política foi definida tendo como base o planejamento estratégico 2017/2026, no qual os resultados esperados para o negócio estão direcionados nos pilares da sustentabilidade: Gerar Valor Ambiental, Gerar Valor Econômico e Gerar Valor Social. Isso demonstra que os processos internos, assim como toda a Companhia é norteada pelo desenvolvimento sustentável, eficiência e integração do negócio, presentes também na missão do terminal.

## 2.5 Inovação

A inovação faz parte tanto da Visão do Porto Itapoá - “Ser líder em satisfação do cliente e inovação” – quanto nos seus Valores - “Buscamos inovar sempre, somos incansáveis para transformar ideias em projetos que gerem valor aos nossos stakeholders”.

Para colocá-la em prática, um dos pilares do Planejamento Estratégico destaca a importância de criar ambientes e condições para inovação: “Consolidar e fortalecer um ambiente empreendedor descentralizado, voltado à colaboração e experimentação, para transformar ideias em valor ao cliente e resultados para companhia.”

A agenda de inovação do terminal conta com dois projetos estratégicos:

### 2.5.1 Gestão da Inovação

É realizada através do processo de criar ambientes e condições para inovação. Tem na sua missão, criar ambiente criativo favorável à identificação e transformação de ideias em valor ao cliente, aumentando a satisfação do cliente, excelência do negócio e gerando resultados para a companhia. Os benefícios esperados são estruturar a cultura de inovação; aperfeiçoar o programa de melhorias do Porto Itapoá e criar um ecossistema de inovação, gerando valor através da oferta de novos produtos e serviços no complexo logístico do terminal.

### 2.5.2 PDAI - Plano Diretor de Automação e Informação

O PDAI visa estruturar novas ideias e soluções tecnológicas para os desafios do Porto Itapoá. Apresenta como benefícios o benchmarking da maturidade dos grupos de soluções tecnológicas com outros portos no Brasil e no mundo; melhor entendimento das tendências e desafios tecnológicos; estruturação do portfólio de projetos visando avanço da maturidade portuária e modelo de negócio e maior eficiência na tomada de decisões.



## 3. DIREITOS HUMANOS, ÉTICA E CONDUTA

O Porto Itapoá respeita os direitos humanos e a diversidade e preza pela conduta ética em todos os relacionamentos internos e externos, com igualdade de oportunidades e direito à livre associação. Condena qualquer tipo de preconceito, assédio e atitudes discriminatórias, combate a corrupção em todas as suas formas e não admite o trabalho escravo ou infantil, incluindo sua cadeia de fornecedores.

Ao disseminar as suas diretrizes a todos os elos de sua cadeia, o Porto Itapoá assume um compromisso de integridade com a sociedade, difundindo seus valores e princípios, e trazendo clareza ao que é comportamento ético em todos os aspectos do negócio: respeito ao meio ambiente, cuidados em relação à segurança no trabalho, práticas anticorrupção, combate à discriminação e ao trabalho infantil ou escravo, postura da gestão, relacionamento com os públicos de interesse, segurança da informação, assédio e abuso de poder.

Situações que possam configurar afronta ou dilema aos princípios éticos da empresa, transparência e de adequada gestão, devem ser reportadas ao Gestor, Comitê de ética ou por meio do canal de denúncias para averiguação e adoção das medidas cabíveis.

Em 2020 o Porto Itapoá lançou sua Política de Privacidade e Proteção de Dados Pessoais. Todas as atividades relacionadas aos negócios do Porto Itapoá que lidem com Dados Pessoais são orientadas por esta política, que tem o objetivo de proteger os direitos fundamentais de liberdade e de privacidade e o livre desenvolvimento da personalidade da pessoa natural, atendendo aos requisitos da Lei Geral de Proteção de Dados.

### 3.1 Programa de Compliance

O Porto Itapoá tem um programa de compliance estruturado, com o objetivo de zelar pela conformidade dos processos e operações, em acordo com leis e regulamentações, bem como em relação às políticas, normas, manuais e procedimentos internos, proporcionando confiança à todos os *stakeholders*. Este programa conta com os seguintes documentos e canais:

#### 3.1.1 Código de Ética

Tem o objetivo de difundir e consolidar valores éticos da empresa, para atuação de seus integrantes, fornecedores e prestadores de serviços, bem como orientar a relação com clientes, setor público, sociedade e comunidade.



#### 3.1.2 Regras de Conduta

Seu objetivo é garantir a segurança coletiva e individual, adequada à operação e proteção ao meio ambiente. As Regras de Conduta destinam-se aos colaboradores e a todos que acessam o terminal.



#### 3.1.3 Ouvidoria Social

Canal de comunicação e informação que visa aproximar a comunidade do Terminal, com atendimento 24 horas e ligações gratuitas. Todas as informações - dúvidas, reclamações ou sugestões - são registradas. O canal tem um prazo de até 48 horas para dar retorno.



#### 3.1.4 Caixa de Sugestões

O terminal conta, em diversas áreas, com caixas de sugestões e formulários para reclamações de colaboradores e terceiros. As caixas são abertas mensalmente. Após análise interna dos formulários, o Departamento de Comunicação faz apresentação aos gestores e estes por sua vez repassam os retornos às suas equipes.

#### 3.1.5 Diretriz de Gestão por Consequências

Documento interno, construído e aprovado pela Diretoria, que tem por objetivo orientar os colaboradores em relação ao comportamento esperado pelo terminal, ajustando os possíveis desvios que possam ocorrer no cumprimento das normas e procedimentos internos, do Código de Ética, Regras de Conduta e normas de segurança.

### 3.2 Cumprimento de Leis e Regulamentos

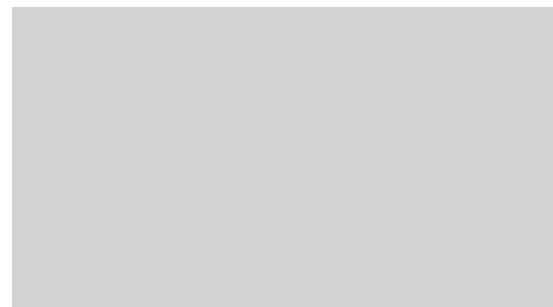
Por se tratar de um recinto alfandegado, o Porto Itapoá está sujeito ao cumprimento de diversas leis e regulamentações, que vão desde a esfera municipal até a federal, e que são acompanhadas por vários órgãos reguladores.

### 3.3 Gerenciamento de Riscos

Para o processo de gestão de riscos é utilizada a metodologia COSO, na qual os riscos mapeados são avaliados e monitorados com base em probabilidade de materialização dos riscos e seu impacto. A Matriz de Riscos do Porto também serve como apoio para a definição dos planos anuais de auditoria, bem como para parte dos testes de auditoria que são realizados nos processos. O Porto Itapoá possui políticas e procedimentos internos que apoiam o seu processo de governança e gestão de riscos.

### 3.4 Plano Anual de Auditoria

O plano anual de auditorias é o planejamento dos trabalhos que serão realizados durante o ano na empresa. Nesta etapa do trabalho o auditor independente estabelece quais serão os processos que serão auditados. Depois disso, uma proposta do plano é passada para apreciação do Comitê de Auditoria, Compliance e Riscos (CACR), que após discussão e entendimento do plano, pode aceitar ou solicitar alterações de acordo com o entendimento dos processos. Além do plano anual de auditorias internas, o terminal conta também com o plano anual de auditoria das Demonstrações Financeiras.



### 3.5 Relacionamento com Fornecedores

Os fornecedores do Porto Itapoá são avaliados por meio de critérios claros e sem discriminação. Toda decisão por contratação de fornecedor deve ter sustentação técnica e econômica, não sendo permitido favorecimento de nenhuma natureza, e 100% dos contratos emitidos pelo terminal incluem cláusulas referentes a direitos humanos, atendimento à LGPD, anticorrupção além de critérios trabalhistas e ambientais.

Como forma de promover o desenvolvimento socioeconômico da região, o Porto Itapoá incentiva o desenvolvimento de fornecedores e cadeia produtiva local. Na seleção dos fornecedores críticos, são consideradas a importância e a interferência que tais produtos e serviços têm na qualidade dos serviços prestados pelo Porto Itapoá.

Para garantir a qualidade dos serviços em conformidade com os pedidos, prazos, preços e atendimento praticados anualmente é realizada uma avaliação com os fornecedores e também feita uma pesquisa de satisfação. O intuito é de que os fornecedores avaliem o Terminal em quesitos de atendimento, pontualidade, forma de pagamento, feedback, especificações e fidelização. Na pesquisa de 2020, o terminal obteve nota 9,8 na avaliação dos fornecedores.

O Porto Itapoá exige de seus fornecedores clareza na especificação dos produtos e dos serviços, observando as normas de segurança, saúde e meio ambiente. O descumprimento de questões legais, tributárias, de meio ambiente, saúde e segurança do trabalho por parte do fornecedor, pode acarretar em rescisão de contrato. Além disso, ao se tornarem fornecedores, as empresas subscrevem o Código de Conduta da Companhia. Todo fornecedor deve conhecer os valores da empresa e ter atuação compatível com o presente no Código de Ética, para isso são inseridos no contrato com fornecedores a orientação para o acesso. O terminal reserva-se ainda o direito de recusar a prestação de serviços em situação de risco e respeita aquele que invoca esse impedimento à realização de tarefa.



## 4. DIMENSÃO SOCIAL

Um olhar para dentro, com o exercício de práticas humanas e trabalhistas justas, voltadas para o pleno desenvolvimento dos seus colaboradores e preservando sua saúde e segurança em primeiro lugar – especialmente num ano delicado de crise pandêmica. E outro para fora, atuando com o propósito de promover o desenvolvimento sustentável da comunidade que sedia o empreendimento, ajudando a transformá-la em um lugar melhor para se viver. Estes dois olhares resumem a ação social do Porto Itapoá e atendem aos seguintes princípios do Pacto Global:



As empresas devem apoiar e respeitar a proteção de direitos humanos reconhecidos internacionalmente.



As empresas devem apoiar a liberdade de associação e o reconhecimento efetivo do direito à negociação coletiva.



A abolição efetiva do trabalho infantil.



Desenvolver iniciativas para promover maior responsabilidade ambiental.



Assegurar-se de sua não participação em violações destes direitos.



A eliminação de todas as formas de trabalho forçado ou compulsório.



Eliminar a discriminação no emprego.



Incentivar o desenvolvimento e difusão de tecnologias ambientalmente amigáveis.

Também contribuem para o alcance dos seguintes Objetivos do Desenvolvimento Sustentável





## 4.1 Práticas Salariais e Benefícios

### Mecanismos de Remuneração e Práticas Salariais

O Porto Itapoá preza pelo equilíbrio salarial e pela remuneração justa e adequada ao nível de entrega de cada um. Tal preocupação é refletida através de nossa política de remuneração. Contamos com uma estrutura de cargos adequada a nossa necessidade e uma tabela salarial alinhada à estratégia de negócio. A equidade salarial é realizada através dos ajustes por Acordo Coletivo e/ou individual ou ajustes anuais onde os colaboradores com remuneração abaixo da tabela são nivelados com a faixa inicial e nas promoções ou movimentações laterais, a base de referência sempre é o menor salário para aquele cargo.

### Trilhas de Carreira

O Projeto Trilhas de Carreira foi desenvolvido para apresentar ao colaborador conceitos relacionados a Cargos, Salário e Carreira, apresentando todas as possibilidades de movimentação dentro da organização. Visa também garantir transparência em relação aos Procedimentos e Políticas das Áreas de Cargos, Salários & Carreira, Treinamento & Desenvolvimento e Recrutamento & Seleção do Porto Itapoá.

Para dar sustentação ao Trilha de Carreira e ao plano de desenvolvimento constante dos colaboradores, em 2019 foi iniciado o programa Ciclo de Gente e em 2020 foram avaliados 98,9% do total de colaboradores. Esse ciclo conta com diversas etapas para orientar gestores e equipes sobre importantes temas de gestão de pessoas: desenvolvimento, retenção, reconhecimento. Visa proporcionar o diálogo sobre responsabilidades, expectativas, entregas e interesses de carreira de forma individual. O Ciclo é composto das seguintes etapas:

Avaliação de Desempenho - acontece anualmente para analisar o desempenho individual frente às competências definidas como necessárias para o desempenho das atividades;

Feedback – nessa etapa gestores e colaboradores realizam uma conversa formal e estruturada para alinhar expectativas, entregas e ações de melhorias e desenvolvimento;

PDI – Plano de desenvolvimento individual estruturado com ações e prazos para o desenvolvimento e/ou melhoria de competências e habilidades.

O ciclo de gente é constante e conta também com etapas de gerenciamento e acompanhamento, tais como: avaliação das posições críticas, fatores e ações de retenção e criação do mapa de sucessão para as posições de gestão do Porto Itapoá.

### Benefícios

O Porto Itapoá oferece a seus colaboradores e familiares benefícios e facilidades para gerar motivação e complemento financeiro de sua remuneração. Os principais benefícios são: Empréstimo Consignado, Licença/ Auxílio Casamento, Subsídio Educacional, Flex/ Horário Diferenciado, Auxílio Funerária/ Óbito, Plano de Saúde, Plano Odontológico, Convênios diversos (academias, farmácias, lojas, ótica, etc.); Restaurante Interno, Previdência Privada, Seguro de Vida, Vale-Alimentação, Auxílio Creche/ Babá, Checkup médico para Gerentes e Diretores e ambulatório interno - com técnica de enfermagem e Médico do Trabalho.

### Remuneração Variável

Outro benefício oferecido pelo terminal é o Programa de Remuneração Variável atrelado a indicadores anuais e corporativos. Nesse programa, os colaboradores têm a possibilidade de ganhar até dois salários adicionais. Os gestores têm como complemento metas individuais - em que os ganhos são potencializados conforme o alcance das mesmas. Essa é uma ferramenta de estímulo e reconhecimento de esforço e empenho dos colaboradores envolvidos e comprometidos para o alcance das metas de crescimento do Porto Itapoá.

## 4.2 Cultura e Clima Organizacional

### Reconhecimento não monetário

O terminal comemora as conquistas com reconhecimento do presidente, diretores e gestores, que estão sempre presentes para parabenizar os colaboradores ou fazer os devidos agradecimentos, seja pessoalmente, por e-mails, cartas, ou boletins informativos. Além disso, a companhia costuma entregar brindes em eventos comemorativos, tais como Dia da Mulher, Dia do Trabalhador, Dia das Mães, Dia dos Pais, Dia das Crianças e Final de Ano.

### Pesquisa de Clima

A pesquisa de engajamento é realizada bianualmente em parceria de uma consultoria externa a fim de conhecer seus gaps e oportunidades de melhorias. Nessa pesquisa, o colaborador expõe seus sentimentos em relação à empresa. Tal pesquisa compreende à satisfação dos colaboradores em relação às ações da empresa, bem como o nível de engajamento que os mesmos possuem. Os resultados da pesquisa servem de base para ações de melhoria. Após a finalização da pesquisa e divulgação aos colaboradores é constituído um "comitê do clima" para estratificação e análise dos resultados. Esse comitê é formado por colaboradores para discutir as melhorias propostas e traçar planos de ação. Após a construção dos planos de ação, os mesmos são apresentados e discutidos com o grupo de gestão e posteriormente apresentados à diretoria para aprovação. As ações aprovadas são encaminhadas aos responsáveis e periodicamente o Comitê de Clima se reúne para acompanhar o status de execução das ações. O grupo é responsável por trazer percepções de clima do seu departamento para discussão no grupo.

### Perfil dos colaboradores

O Porto Itapoá encerrou o ano de 2020 com um quadro de 862 funcionários ativos. As tabelas trazem a distribuição por função, gênero e faixa etária.

Tipo				Idade			
	Feminino	Masculino	Total Geral	Grupo de idade	Feminino	Masculino	Total Geral
Analista	39%	61%	100%	10 a 19	48%	52%	2,67%
Aprendiz	52%	48%	100%	20 a 29	24%	76%	22,16%
Assistente	23%	77%	100%	30 a 39	15%	85%	40,72%
Auxiliar	1%	99%	100%	40 a 49	13%	87%	25,41%
Conselho	0%	100%	100%	50 a 59	9%	91%	7,54%
Diretor	0%	100%	100%	60 a 69	8%	92%	1,39%
Especialista	46%	54%	100%	70 a 80	0%	100%	0,12%
Gerente	20%	80%	100%	<b>Total Geral</b>	<b>17%</b>	<b>83%</b>	<b>100%</b>
Operador	7%	93%	100%				
Presidente	0%	100%	100%				
Supervisor	21%	79%	100%				
Técnico	8%	92%	100%				
<b>Total Geral</b>	<b>17%</b>	<b>83%</b>	<b>100%</b>				

## 4.3 Diversidade

### 4.3.1 Mulheres Portuárias

O Porto Itapoá acredita em uma sociedade mais justa e igualitária e para promover o ingresso de profissionais do sexo feminino realizou entre 2012 e 2019 o Programa Mulheres Portuárias. Mesmo não ocorrendo uma edição em 2020, o terminal conseguiu manter a mesma proporção de 17% de mulheres no seu quadro de colaboradores.



Foto produzida antes do início da Pandemia

### 4.3.2 Porto para Todos

A Diversidade faz parte da cultura do Porto Itapoá. Entende-se que o talento pode estar em todos os lugares e em todas as pessoas e que na diferença mora a riqueza. Por isso, conectados com os movimentos globais de gestão responsável e sustentável e atentos à nossa realidade local - comprometida em gerar impactos positivos em todas as nossas relações – criamos em 2019 o Programa Porto para Todos. O objetivo é reforçar a cultura já existente de valorização da Diversidade e as ações de inclusão de profissionais com deficiência, estruturar uma abordagem alinhada com a identidade organizacional, sistematizar as ações dentro do planejamento estratégico e disseminar essa iniciativa para todos os públicos de relacionamento com a organização. Temas relacionados à Diversidade como diferenças de gênero, idade, raças, ideias e opiniões são tratados nesse programa, que inicialmente tem o foco na inclusão de pessoas com deficiência. Atualmente o programa conta com 29 colaboradores PCD's, mais dois jovens que participam do Programa de Jovem aprendiz 2020-2022. O quadro demonstra a distribuição por tipo de deficiência.



Foto produzida antes do início da Pandemia

% de tipos de deficiência presente na empresa	%
Auditiva	10%
Física	41%
Reabilitado	10%
Visual	38%

## 4.4 Treinamento e Desenvolvimento

Alinhado com a Estratégia da empresa, o departamento de Gestão e Desenvolvimento de Pessoas promoveu em 2020 um total de 34.064,20 horas de treinamentos e desenvolvimentos dos colaboradores. Deste total, foram 25.972 horas de treinamentos obrigatórios - desenvolvidos conforme a atividade do colaborador e de acordo com a norma regulamentadora que tem o foco em segurança; 4.159 horas de treinamentos institucionais, que focam nos procedimentos internos e instruções de trabalho das áreas do Terminal e têm como objetivo repassar as informações fundamentais para o bom desempenho dos colaboradores nos seus cargos; 1.253 horas de treinamentos de gestão de carreira e 2780 horas de treinamentos complementares. 2020, em função da pandemia, foi um ano atípico, e muitas das atividades envolvendo os colaboradores precisaram passar por adaptações e serem reorganizadas, optando-se por priorizar o essencial, a saúde e os cuidados preventivos com os colaboradores.

### Evoluir - Plataforma de Educação Corporativa

Tem por objetivo desenvolver pessoas para atuar com excelência e alto desempenho. Desta forma, oportuniza crescimento pessoal e profissional, através de metodologias e teorias de desenvolvimento e aperfeiçoamento técnico, além de conectar as ações de treinamento e desenvolvimento aos objetivos organizacionais para garantir resultados e a perenidade do negócio.

### Formação de Operadores de Equipamentos Jr.

O curso de formação de Operadores de Equipamentos Jr. passou a contar com dois novos conteúdos: Direção Defensiva e Manutenção Preditiva. O primeiro tema é aplicado pela Segurança do Trabalho e visa reforçar os cuidados indispensáveis para a condução segura do equipamento, atenção na movimentação de cargas, pessoas e veículos nas vias portuárias e fora delas. Para estudar o segundo tema, o grupo visita as instalações da oficina e recebe de um especialista em manutenção mecânica e outro em manutenção elétrica, demonstrações sobre avarias causadas por desgaste normal do veículo e avarias causadas por mau uso do equipamento. Através dessa iniciativa, espera-se reduzir o número de quebras de equipamentos e, sobretudo, evitar acidentes.

## 4.5 Cultura de Segurança

O Porto Itapoá tem um compromisso contínuo com a Cultura de Segurança no Trabalho e prevenção de acidentes. Para nós, a vida está sempre em primeiro lugar. A saúde e a integridade física dos colaboradores são prioridades estratégicas, estando acima de questões operacionais ou econômicas. Tratadas de formas transparentes, todas as informações relativas à segurança e à saúde que possam ter impacto sobre seus colaboradores devem ser conhecidas, portanto os colaboradores são instruídos constantemente sobre as políticas, procedimentos e práticas de saúde. Todos os colaboradores são treinados e orientados a observar atentamente o ambiente de trabalho, identificando situações de risco e comunicando o Setor de Saúde e Segurança Ocupacional.

Os prestadores de serviços contratados, também devem cumprir todos os requisitos de saúde e segurança definidos em procedimentos específicos para suas atividades. Também contamos com o apoio de uma consultoria especializada visando aprimorar nossa cultura de segurança, atuando na percepção dos riscos e na prevenção de acidentes, visando tornar os colaboradores do Porto Itapoá interdependentes em segurança, quando atuam de forma de cuidado mútuo com o próximo, fazendo com que o Porto Itapoá seja referência em Segurança. Com o intuito de alertar os colaboradores, foram criadas as três regras de ouro do Terminal, elas orientam quanto a aumentar a percepção e reduzir acidentes:



## 4.5.1 Saúde Ocupacional

É objetivo da empresa garantir ambiente adequado à produtividade e seguro, promovendo e preservando a saúde de todos. Temos como compromisso o aperfeiçoamento contínuo da cultura de segurança no trabalho e prevenção de acidentes, preservando a vida em primeiro lugar. Internamente todos devem conhecer e observar os procedimentos de segurança, prevenção e controle, a fim de evitar acidentes. Qualquer situação com risco deve ser imediatamente informada e devem ser incentivadas as oportunidades de desenvolvimento e melhoria.

### Porto Saúde

Com o objetivo de gerenciar a saúde dos nossos colaboradores, o foco do Porto Saúde é trabalhar na qualidade de vida, estimulando as pessoas a adotarem hábitos saudáveis e monitorando as condições de risco no trabalho. Esse programa contempla:

- Incentivar hábitos saudáveis;
- Incentivar a prática de Exercícios;
- Avaliar os fatores de riscos e de estilo de vida dos colaboradores participantes;
- Aumentar a consciência e motivação para melhorar a qualidade de vida;
- Fortalecer a importância da continuidade do tratamento médico, monitorando a adesão no tratamento;
- Dar suporte à relação médico-paciente, fortalecendo a atenção das necessidades médicas;
- Diminuir o agravamento de doença, tornando o portador de doença crônica controlada e estabilizada;
- Oferecer apoio nutricional e psicológico individual e em grupos, quando houver necessidade;
- Incentivar a prática de esportes;
- Reforçar a importância da melhoria do ambiente familiar e do trabalho, agregando valores ao autocuidado.



### Projeto Mamãe Coruja

Focado nas gestantes e futuras gestantes, o projeto oferece acompanhamento médico e psicológico para as colaboradoras. O período gestacional é marcado por grandes mudanças na vida da mulher. Com o objetivo de tornar este momento mais tranquilo e proporcionar **segurança e bem estar as nossas gestantes**, o programa oferece às futuras mães dicas de nutrição, saúde, prática de esportes, primeiros socorros e cuidados com saúde bucal, acompanhamento com obstétrica, durante período gestacional, entre outros temas para ela e para o bebê.

### Comitê de Ergonomia

Focado em melhorar o ambiente de trabalho e prevenir lesões, este grupo de colaboradores realiza encontros mensais para dialogar e realizar visitas a campo com o intuito de identificar possíveis pontos de melhorias e redução de riscos de Lesões em nossos colaboradores.

A partir do mapeamento e gerenciamento de crônicos e de qualidade de vida dentro da empresa, o Porto Saúde tem como premissas:

### Centro de Saúde

Contamos também com um Centro de Saúde, local destinado ao colaborador e seus dependentes para oportunizar a prática semanal de exercícios físicos e cuidados com a saúde do colaborador. O espaço, além de uma academia completamente equipada, possui consultórios para atendimento médico de Clínico Geral e Pediatra, facilitando o acompanhamento dos colaboradores e seus dependentes, consultório odontológico, avaliações físicas e nutricional. Desde 2019 conta também com acompanhamento de um profissional fonoaudiologia com a implantação com PCA - Programa Conservação Auditiva, com objetivo de prevenir perdas auditivas ocupacionais e orientar o uso correto de EPI. O espaço tem ainda um profissional de educação física em tempo integral para fazer as orientações e elaboração de treinos adequados a necessidade de cada um.





## 4.5.2 Programa MAIS - Minhas Ações Inspiram a Segurança

### Diálogos de Segurança

A intensificação dos Diálogos Diários de Segurança (DDS) foi uma das estratégias do Porto Itapoá para reforçar diariamente os cuidados preventivos relacionados ao combate da pandemia, tanto nas diversas áreas de trabalho quanto a bordo dos navios. Dentre as principais instruções, foram solicitadas a manutenção do distanciamento social, expostas regras para a utilização em áreas de atendimento (refeitório, micro-ônibus e ambulatório, por exemplo), higienização das mãos e de equipamentos durante a troca de turno e utilização de máscaras.

### Lar Mais Seguro

Esta campanha tem por objetivo estender para os lares de cada colaborador e prestador de serviços, noções básicas de segurança e prevenção de acidentes domésticos, buscando envolver os familiares ao responder a uma pesquisa com uma espécie de checklist para avaliar risco de choque elétrico, mobiliário, risco de queda, ergonomia, medicamentos, riscos na área de serviço, home office e covid-19.

A iniciativa acabou gerando impactos positivos, como a solicitação, por parte de uma colaboradora, para compartilhar o checklist com a síndica do seu condomínio, para que os temas fossem trabalhados também com os moradores do prédio.

### Inspeção de Navio

Uma ação de segurança que teve destaque em 2020 foi o reforço diário nos Vessel Inspections – documentos no qual são registradas as condições de segurança dos navios. Antes de operá-los, o Analista vai a bordo e checa itens como: condições das passarelas, guarda-corpo, corrimão, escadas, iluminação, etc. As condições inseguras ou não-conformidades são registradas e protocoladas ao Imediato responsável pela embarcação. Os itens são cuidadosamente monitorados e acompanhados entre as atracações aqui no Porto Itapoá. Deste modo, conseguimos nos antecipar e na atracação mais próxima, resgatamos se o navio possui não-conformidade. Se sim, alertamos nossos colaboradores durante o DDS e intensificamos a inspeção naquele(s) ponto(s) específico(s).



## 4.6 Desenvolvimento Comunitário

A fim de organizar os investimentos realizados na Comunidade, o Porto Itapoá, no ano de 2017, começou a discutir diretrizes de Investimento Socioambiental Privado (ISP), para que, de forma integrada, os seus projetos promovessem transformações no cenário comunitário atual. Com foco no desenvolvimento sustentável, os programas e projetos buscam iniciativas que promovam o bem-estar dos moradores de Itapoá e Região, com iniciativas pensadas para fomentar o empreendedorismo social, gerar oportunidades de desenvolvimento econômico para as comunidades, contribuir para a preservação do meio ambiente, manutenção da biodiversidade, conscientização ambiental, prevenção de emergências e acidentes ambientais. Assim, no primeiro semestre de 2019, o Porto Itapoá estabeleceu seus pilares de atuação frente à comunidade e reordenou os atuais programas e projetos para que atendessem a nova estrutura. Os projetos são conduzidos pelas equipes internas do Porto Itapoá, com o apoio e execução de consultorias especializadas.

A companhia acredita que esta organização permite, no decorrer do tempo, medir o impacto socioambiental de suas ações, e assegura uma perspectiva futura de continuidade às iniciativas, assumindo as temáticas como um compromisso e parte integrante da estratégia de cidadania corporativa da empresa para o desenvolvimento da comunidade onde está inserida. O objetivo da criação desta estrutura pretende ir além de mitigar impactos negativos associados às atividades desenvolvidas: É preciso entender quais são as questões prioritárias e incorporar conceitos de desenvolvimento sustentável e responsabilidade social nas estratégias de negócios, relacionando o futuro da empresa com o futuro da comunidade local.



## 4.6.1 Investimentos no Município

### Investimentos no Município

Além de contribuir para melhorar a infraestrutura de logística e transporte do país, o empreendimento também alavanca o desenvolvimento econômico e social do norte catarinense e vem sendo apontado como o responsável pelo rápido desenvolvimento do município, levando mais qualidade de vida para a população local. Somente em impostos destinados ao município até 2018, foram aproximadamente 57 milhões de reais.

Dentro do município, o Porto pavimentou aproximadamente 20km de vias urbanas, e destaca-se o investimento exclusivo do Porto Itapoá na pavimentação da Estrada José Alves (8km) e na ligação com a Avenida Beira Mar 5, na Figueira do Pontal (2km).

Até 2011, Itapoá era abastecida pela linha de transmissão de energia, que vinha do estado vizinho (PR), e com o início das operações do Porto, viabilizou-se com a companhia de eletricidade do estado, uma linha de transmissão exclusiva e de alta capacidade para o município. Estes investimentos juntos somam valores próximos a R\$ 56 milhões.

Desde o início das operações, o Porto Itapoá já gerou mais de 950 empregos diretos, e mais de 3.000 empregos indiretos em Itapoá e região. Mais de 50% da mão de obra economicamente ativa em Itapoá está ligada à atividade portuária.

Somente nas áreas ambiental e social, o investimento chega à soma de R\$ 22 milhões aplicados em programas e projetos. Um destaque, foi a compensação ambiental feita pelo Porto Itapoá em razão da supressão de vegetação ocorrida para a expansão do terminal. Para ampliar o terminal, a empresa deveria compensar com uma área de 28 hectares (280.000m<sup>2</sup>), porém o Porto foi além, e fez uma compensação 10 vezes maior, criando uma reserva de 280 hectares, o equivalente a 400 campos de futebol. A criação oficial da RPPN (Reserva Particular do Patrimônio Natural) Volta Velha Pe. Van der Aart de Itapoá foi oficializada em 31 de janeiro de 2018 e é uma das maiores do estado de SC. Mais do que uma compensação, este é um ativo de valor ambiental inestimável que se perpetua para o Município de Itapoá.



Fotos produzidas antes do início da Pandemia



## 4.6.2 Programas e Projetos Sociais

Comprometido com o desenvolvimento econômico, ambiental e social da comunidade na qual atua, o Porto Itapoá tem como compromisso agir de acordo com os seus valores e manter canais de diálogo permanentemente abertos com a comunidade.

Nosso propósito é promover a autonomia social e instrumentalização da comunidade para debates ao mesmo tempo em que nossos programas fomentam a geração de oportunidades e diversificação de setores e negócios, sempre observando a consonância com a legislação vigente e com os compromissos assinados.

As principais iniciativas desenvolvidas pelo Porto Itapoá junto à comunidade vizinha são:

### *Amigo Motorista De Itapoá*

Uma das ações de responsabilidade social dentro do terminal abrangendo os caminhoneiros é o **Amigo Motorista de Itapoá**. Esta ação está localizada dentro do Programa de Comunicação social e aborda temas como saúde, segurança, meio ambiente e convivência com a comunidade. Realizada periodicamente, esta ação proporciona aproximação e troca de informações e possibilita maior conhecimento sobre a atividade dos motoristas, bem como permite compreender os problemas existentes relacionados a este público e como podem ser solucionados. Ao final do terceiro ano deste programa, somam-se 8 ações realizadas e um total de 3.245 abordagens.

Diante do cenário imposto pela pandemia do novo coronavírus, o Porto Itapoá desenvolveu uma série de materiais específicos sobre o assunto com orientações de prevenção, informações sobre as medidas tomadas nas operações e quanto aos seus projetos.

Desde março de 2020 está sendo realizada uma atividade de triagem dos caminhoneiros que acessam o Terminal. Além da recomendação expressa da não realização de contato físico, por parte de colaboradores e motoristas, uma equipe técnica está atuando junto aos motoristas com posto avançado de atendimento pré-hospitalar em cada veículo. Ao ser constatado qualquer sintoma relativo à gripe, a equipe orienta o motorista e não permite o acesso aos gates do Terminal.

### *Projeto ampliar*

**Acreditando que o desenvolvimento e a sustentabilidade andam juntos, o Porto Itapoá deu as mãos às comunidades de Itapoá.** O AMPLIAR é um espaço de diálogo para discutir de forma participativa projetos que buscam o desenvolvimento dos bairros.

Por meio de discussões conjuntas e reflexões à cerca dos projetos, as comunidades se organizam em comissões temáticas e desenvolvem a própria autonomia trabalhando no fortalecimento de alternativas que promovam geração de renda e transformação da realidade social de seus moradores. As comissões têm o papel de representar a comunidade em cada um dos temas, e devem ter encontros de trabalho para discutir assuntos relacionados ao cotidiano e futuro das comunidades, bem como acompanhar o andamento dos projetos propostos e eleitos pela comunidade. Atualmente o Ampliar conta com 6 comissões: Pesca e Agricultura; Comunicação e Cultura; Esporte e Lazer; Geração de Renda; Tráfego: Mobilidade e Consciência e Meio Ambiente.

Em 2020 o projeto completou 5 anos, com muitos motivos de comemoração da comunidade: foram 34 projetos propostos pela própria comunidade, mais de R\$ 55 ml em renda gerada, 811 horas de formação, público de 8.575 pessoas participando dos projetos, 1.015 participantes dos fóruns e 106 participantes das comissões, além de 14 lives realizadas somente em 2020.



Foto produzida antes do início da Pandemia

Foto produzida antes do início da Pandemia

### *Educação Ambiental*

O Projeto de Educação Ambiental do Porto Itapoá chama-se Itapoá Sempre Verde, e através dele, busca-se sensibilizar e conscientizar a população sobre o conhecimento e valorização da Mata Atlântica, importante ativo ambiental do município.

O projeto trabalha a valorização do conhecimento tradicional a respeito da mata, questões de preservação ambiental e alternativas produtivas, resgatando, reproduzindo e documentando o conhecimento tradicional e a sua relação com a biodiversidade. Além disso, nos anos de 2018 a 2020 foi operado um Viveiro Florestal Educador em conjunto com a comunidade, para produção de mudas florestais utilizadas com o intuito de desenvolvimento de atividades com cunho de educação ambiental.

O projeto, desde sua concepção, viabilizou visitas presenciais ao Viveiro Florestal Educador com escolas e pessoas da comunidade, abrangendo os bairros lindeiros do terminal e outras regiões do município, compreendendo mais de 800 participantes por ano. As atividades ocorreram na área da Reserva Volta Velha, mesma área onde ocorreu a compensação ambiental do Porto Itapoá. Também houve a formação de 25 alunos em um curso de produção de plantas medicinais e alimentícias. Em 2020, devido à pandemia, o projeto passou por um replanejamento das atividades, que foram adaptadas para um formato de interatividade e repasse de informações online.



Foto produzida antes do início da Pandemia

### *Líderes do Futuro*

O Líderes do Futuro é um projeto que incentiva a participação dos jovens na vida comunitária, estimulando-os através do empreendedorismo social. Implementado em 2017, o projeto concluiu o último ciclo em 2020. Mais de 20 jovens, treinados em temas como liderança, gestão de projetos, captação de recursos e desenvolvimento de habilidades pessoais, hoje atuam como líderes de suas comunidades, ocupando espaços em associações comunitárias e instâncias municipais.

### *Programa Geração*

O propósito do programa geração, é fornecer ferramentas que despertem o caráter empreendedor de seus participantes, orientando-os a profissionalizar seus produtos e formalizar seus negócios. Estimula-se e apoia-se o empreendedorismo econômico e solidário em um formato de incubação de projetos e negócios, tendo como partida os interesses coletivos de produções já existentes nas comunidades lindeiras ao Porto Itapoá. Em 2019, entre artesãos e quituteiros, 31 pessoas se inscreveram para participar do programa, que ainda está em execução.

Em razão das contingências advindas da pandemia mundial, em 2020 o programa que conduzia a formação de forma presencial, precisou ser reformulado, e as aulas passaram a acontecer por meio de plataformas virtuais, e com cursos que são disponibilizados em uma página no Youtube: <https://www.youtube.com/channel/UC2RHAG56ORVDGn--Mre88IA>. O conteúdo está disponível não somente para os empreendedores, mas para qualquer pessoa que tenha o desejo de assistí-lo.

Em janeiro de 2021, foi inaugurada uma página dedicada ao Programa Geração ([www.programageracao.com.br](http://www.programageracao.com.br)), onde 15 participantes apresentam os seus produtos e os disponibilizam para encomendas e vendas on-line.



#### Projetos Patrocinados

Desde o ano de 2015, o Porto Itapoá patrocina, via leis de incentivo fiscal, projetos do município e região. Somente em 2020, foram aportados em torno de R\$ 1 milhão em projetos através de mecanismos de isenção fiscal.

Os projetos que receberam o recursos em 2020:

#### LEI DE INCENTIVO À CULTURA

- Projeto Noite Cultural;
- Projeto Orquestra Sua Majestade "O violão";
- Musicarium - Academia Filarmônica Brasileira;
- ONG Autonomia;
- Projeto Orquestra Prelúdio vai ao Cinema;
- Projeto Violão para Todos;
- Projeto Ballet Jasson Kerkhoven;
- Projeto Em Canto Coral.

#### LEI DE INCENTIVO AO ESPORTE

- Projeto Saque esta ideia – ASEPI.

#### FUNDO DA INFÂNCIA

- Projeto Amor Azul.

#### FUNDO DO IDOSO

- Projeto Braços Robóticos.

#### PRONON (Prog. Nacional de Atenção Oncológica)

- Projeto Modernização Tecnológica do Equipamento de PET-CT.

### 4.6.3 Investimentos emergenciais na infraestrutura de Saúde da região e no município para combate à pandemia

Desde o início da pandemia, o Terminal buscou entender como o município de Itapoá, e a região como um todo, enfrentaria a pandemia em seu ápice e qual seria a condição de infraestrutura oferecida à população. Pelo tamanho do município e, pelos próprios protocolos definidos pelas autoridades da área da saúde, observou-se que os hospitais regionais de Joinville concentrariam o maior número de atendimentos do Estado, incluindo praticamente a totalidade dos pacientes com origem de Itapoá. Nesse sentido, houve um planejamento orientado para



propiciar com segurança e infraestrutura adequada o primeiro atendimento em Itapoá e, em paralelo a ampliação da capacidade de atendimento nas unidades hospitalares de Joinville.

A partir deste cenário o Porto Itapoá se associou à iniciativa de empresários de Joinville, organizados na ACIJ (Associação Empresarial de Joinville), para apoiar financeiramente a ampliação de uma das alas do Hospital Municipal São José - que recebeu o nome Ala Porto Itapoá. A instituição é referência em atendimento hospitalar pelo SUS na região que tem uma população estimada em 800 mil pessoas. Este apoio ampliará a capacidade de atendimento do hospital para o crescente número de casos de COVID-19, visando não comprometer o atendimento das demais enfermidades que necessitam de atendimento no local.

Em Itapoá, especificamente, o Terminal patrocinou a compra de dois respiradores artificiais que serão direcionados à UPA de Itapoá. A iniciativa foi realizada em parceria com a ACIJ e a FIESC (Federação das Indústrias do Estado de Santa Catarina).

Além disso, o Terminal doou máscaras e EPIs para a população e para os profissionais de saúde do município, feito distribuição de álcool em gel e adquirido mais uma ambulância para atendimento de funcionários, terceiros e motoristas que acessam o Porto. Adquiriu ainda kits para testagem rápida para COVID-19 que foram aplicados em pessoas que fazem parte de públicos prioritários do município de forma gratuita. O objetivo dos testes doados pelo Porto Itapoá foi proteger os idosos que fazem parte do grupo de risco e também os profissionais que trabalham na Saúde, Segurança e Salvamento.

Ao todo, os investimentos em infraestrutura e apoio à Saúde durante a pandemia chegam a marca de R\$ 1,5 milhão.

## 5. MEIO AMBIENTE

Desde a sua concepção, o Porto Itapoá foi idealizado para integrar-se ao meio ambiente. Com ações pautadas no desenvolvimento consciente e sustentável, investe nas melhores práticas, tecnologias, inovação, ações sociais e ambientais, gerando valor Social, ambiental e Econômico, pois tem consciência que atuar de acordo com padrões ESG amplia a competitividade do setor portuário e logístico.

São objetivos do terminal contribuir para a preservação do meio ambiente, uso sustentável da Baía da Babitonga, preservação da Mata Atlântica e manutenção da diversidade das espécies. O Porto Itapoá também visa desenvolver a consciência ambiental, dando condições à regeneração do meio ambiente e buscando novos meios de realizar negócios e potencializar resultados positivos. Com todos estes direcionamentos, sua atuação ambiental atende aos seguintes Princípios do Pacto Global.



**7** As empresas devem apoiar uma abordagem preventiva aos desafios ambientais.

**8** Desenvolver iniciativas para promover maior responsabilidade ambiental.

**9** Incentivar o desenvolvimento e difusão de tecnologias ambientalmente amigáveis.

E contribui para o alcance dos seguintes Objetivos do Desenvolvimento Sustentável:



### 5.1 Sistema de Gestão Ambiental

A Gestão Ambiental é feita de forma responsável e consciente, observando boas práticas e inovações, assegurando o equilíbrio na utilização dos recursos.

Entendemos que o controle ambiental de nossa atividade é de responsabilidade de todos, sendo essencial a observância e o cumprimento dos procedimentos a fim de garantir a regularidade da operação e evitar acidentes.

Buscamos a prevenção de ocorrências e acidentes por meio do desenvolvimento de equipe, procedimentos e treinamentos, garantindo adequada resposta às contingências.

Desde sua instalação, o Porto Itapoá vem trabalhando para a prevenção da poluição e proteção ao meio ambiente. Com constante monitoramento e cumprimento das legislações vigentes, o Porto faz uso de sistema de gestão de requisitos legais e condicionantes, que auxiliam no compliance, nas auditorias ISO:14001 e auditoria ambiental compulsória, que contribuem para o desenvolvimento e perpetuidade do negócio.

Nosso compromisso com o meio ambiente é evidente, inserido na cultura da Companhia e expresso em seus documentos internos, indo além da esfera legal. A Política de Gestão Integrada do Porto Itapoá é exemplo desse compromisso promovido através de gestão adequada de produtos perigosos transportados e dos resíduos sólidos e efluentes gerados em nossa operação.

Utilizamos como medida de desempenho o indicador AGP (*Adherence to Green Practice*) ou Aderências a práticas verdes, para mensurar os resultados dos esforços e alcançar o planejamento estratégico em valor ambiental.

Este indicador avalia vários requisitos e ações ambientais visando diminuir os impactos causados ou melhorar o desempenho e eficiências nas atividades diárias, como exemplo: deslocamento e transportes dos colaboradores, ambientes sustentáveis, uso racional de água, energia e atmosfera, materiais e recursos, inovação e componente social.

## 5.2 Valor Ambiental

As ações de Meio Ambiente desenvolvidas pelo Porto de Itapoá desde o início de sua instalação transformaram-se transformaram em 59 programas de gestão ambiental que são divididos em oito linhas de ação.

Gerimos nossos dados científicos a partir de um banco de dados alimentado em tempo real, agrupando com inteligência informações de mais de 25 anos de coletas de dados, ainda anteriores a implantação do empreendimento. A gestão tecnológica é realizada com a ferramenta ESR - ArcGis, personalizada para a gestão ambiental do Porto Itapoá.

O porto Itapoá atua em prol da conservação e do uso sustentável dos recursos, da biodiversidade, dos mares, dos recursos marinhos, para o desenvolvimento sustentável de acordo com padrões ESG. Há ações importantes com iniciativas de redução de gases de efeito estufa e qualidade do ar, preservação do meio ambiente, garantia de uso sustentável da Baía da Babitonga, com o controle de aspectos e impactos operacionais, medidas de preservação da Mata Atlântica, manutenção da diversidade de espécies em meios aquáticos e terrestres e prevenção a ocorrências de emergências ambientais.

As oito linhas de ação ambientais a seguir se comunicam com os três princípios do Pacto Global e se desdobram nos programas, projetos, processos, documentos e ações realizados diariamente no Porto Itapoá. Para facilitar a visualização e compreensão é possível agrupá-las:

### 5.2.1 Mudanças do Clima

As mudanças climáticas podem ter causas naturais como alterações na radiação solar e dos movimentos orbitais da Terra ou podem ser consequência das atividades humanas.

Neste sentido o Porto Itapoá realiza os seguintes programas e monitoramentos:

- Monitoramento da Qualidade do Ar;
- Inventários de Gases GHG Protocol;
- Monitoramento de emissões atmosféricas.

São ações de melhoria e monitoramento dos gases e contribuições atmosféricas da atividade portuária.

### 5.2.2 Prevenção a Emergência e Acidentes Ambientais

*Prevenção a Emergências e Acidentes Ambientais*

**PEI – Plano de Emergência Individual**, tem como objetivo atender às exigências da Resolução CONAMA N° 398/08, no que se refere ao controle de planejamento para situações de emergências relacionadas a incidentes com poluição por óleos originados em portos organizados, instalações portuárias ou terminais, dutos, sondas terrestres, plataformas e suas instalações de apoio, refinarias, estaleiros, marinas, clubes náuticos e instalações similares.

**PAE – Plano de Atendimento a Emergências**, estabelece as diretrizes necessárias para atuação em situações de emergências durante a operação do Porto Itapoá, que tenham potencial para causar repercussões internas e externas ao empreendimento.

**PGR – Plano de Gerenciamento de Riscos**, define as atividades e procedimentos a serem adotados durante as atividades de operação do Porto Itapoá, com vistas a previsão de acidentes e incidentes, de modo a preservar o meio ambiente, as instalações e a segurança dos colaboradores e da comunidade circunvizinha a área do empreendimento.

**PABB – Plano de Área da Baía da Babitonga**, apresenta a integração das empresas em operação na área do porto organizado e demais instalações na área de abrangência conforme legislação vigente. O Porto Itapoá tem a coordenação do plano desde a sua aprovação, sendo o 1º plano de área aprovado no sul do Brasil.

**Brigada Voluntária Interna**, conta 99 brigadistas e atua em ocorrência de incêndios, vazamentos de óleo, queda de homem ao mar e outras situações.

**Matriz de Risco LAIA's – Levantamento de Aspectos e Impactos Ambientais**, identificação e avaliação dos aspectos e impactos ambientais na operação do Porto Itapoá e suas tratativas.



### 5.2.3 Prevenção à Poluição

**Monitoramento da área de mistura de efluentes**, monitoramento do corpo receptor, monitoramento da qualidade da água.

**Gestão da ETE**, monitorar e gerenciar os efluentes gerados pelo Porto Itapoá e também durante as obras de ampliação do Porto, de forma a mitigar o impacto sobre o ambiente, além de verificar a eficiência do tratamento por membranas de ultrafiltração na Estação de Tratamento de Efluentes – ETE.

**Monitoramento Ruídos**, caracteriza e monitora o Nível de Pressão Sonora Equivalente (Laeq) em Escala de Comparação A – dB(A), através da medição dos Níveis de Pressão Sonora Instantânea (Li), assim como também as fontes de emissões sonoras existentes no entorno do Porto Itapoá.

**Monitoramento do Tráfego de Veículos de Carga**, estabelece diretrizes e orientações operacionais ambientalmente adequadas a serem seguidas no âmbito das obras de ampliação e operação do Porto Itapoá.

**Gestão Ambiental da Obra**, tem como objetivo monitorar e gerenciar os resíduos da construção civil da obra de ampliação do Porto Itapoá, de forma a mitigar o impacto sobre o ambiente. O gerenciamento dos resíduos da construção civil, no âmbito do PGRCC, apresenta uma estrutura semelhante à do PGRS, sendo diferenciada pelas demandas específicas de alguns resíduos em dadas etapas do processo, como sua geração.

São programas e monitoramento do Plano de Gestão Ambiental buscando a prevenção da poluição ambiental de terra, ar e mar.

### 5.2.4 Gestão Sustentável da Água

**Qualidade das Águas da Baía da Babitonga**, avalia a qualidade físico-química e química das águas estuarinas. São realizadas coletas em 8 pontos amostrais pré-definidos, que fazem parte de uma grande malha amostral na Baía Babitonga determinada pelo órgão ambiental, na qual é realizada a avaliação da qualidade das águas superficiais e de fundo em cada um dos pontos.

**Qualidade dos Sedimentos da Baía da Babitonga**, monitora a qualidade ambiental dos sedimentos superficiais da Baía Babitonga, através dos parâmetros granulométricos e químicos. São realizadas coletas em 8 pontos amostrais pré-definidos, que fazem parte de uma grande malha amostral na Baía da Babitonga determinada pelo órgão ambiental, na qual é realizada a avaliação da qualidade dos sedimentos.

**Monitoramento da Qualidade da Água Subterrânea**, monitora os parâmetros físico-químicos das águas subterrâneas de cinco poços de monitoramento instalados na área do Porto. A partir da interpretação dos resultados obtidos nas campanhas amostrais, é possível caracterizar e identificar as potenciais alterações geradas pelas atividades associadas à ampliação e operação, que possam representar impactos adversos ao ambiente.

**Qualidade dos Cursos D'Água**, avalia o impacto das obras de ampliação do Porto Itapoá na qualidade dos principais corpos hídricos situados na área de influência direta, como o Rio Inferninho, Jaguaruna e Pequeno, os quais fazem parte da Bacia Hidrográfica do Rio Sai Mirim.

**Monitoramento da Biota Aquática**, caracteriza a estrutura das comunidades da biota aquática através de dados, sendo composto pelos subprogramas de monitoramento do plâncton, macrofauna bentônica, ictiofauna e carcinofauna, a fim de verificar e dimensionar eventuais alterações ambientais decorrentes das atividades de instalação, ampliação e operação do Porto Itapoá, viabilizando a adoção de medidas mitigadoras ou corretivas, se necessário. Também identifica a presença de espécies exóticas ou invasoras, e, os padrões na estrutura espaço-temporal das comunidades.

Todos estes monitoramentos fazem parte do Plano de Gestão Ambiental, buscando a prevenção e proteção da Baía da Babitonga e de sua Biodiversidade.



## 5.2.5 Portal da Sustentabilidade

Nossa plataforma de compartilhamento de resultados socioambientais é inovadora e foi criada para divulgar em tempo real os resultados alcançados nos projetos realizados internamente.

O link de acesso disponível no portal da Companhia foi lançado em 26 de junho de 2019, contando com programas ambientais e sociais em formato de infográfico, com texto, imagens e vídeos adaptado para todos os públicos, sem perder a qualidade e a credibilidade da informação que pode ser utilizada como recurso de pesquisa e conhecimento da nossa área de influência socioambiental.

Em constante aprimoramento, a ideia é expandir o conhecimento gerado no Porto Itapoá, visando dar transparência a processos e programas, comunicando a todos os públicos os esforços e a atuação do Porto Itapoá. A médio e longo prazo a pretensão é construir um link direto com os órgãos anuentes e fiscalizadores, clientes e usuários trazendo de forma inovadora uma nova percepção de Gestão Ambiental e desenvolvimento sustentável da Baía da Babitonga.



## 5.2.6 Lixo Zero

Os três Programas de Gerenciamento dos resíduos, estabelecem normas e diretrizes, seguindo os princípios de redução, reutilização e reciclagem, através das etapas: segregação, acondicionamento, coleta, áreas de armazenamento temporário, transporte, tratamento e destinação final de resíduos internamente, no canteiro de obras e nos pontos de saúde, respectivamente:

PGRS – Programa de Gerenciamento de Resíduos Sólidos;

PGRCC – Programa de Gerenciamento de Resíduos Sólidos da Construção;

PGRSS – Programa de Gerenciamento de Resíduos de Serviços de Saúde.

São descritas ações relativas ao manejo adequado dos resíduos sólidos, considerando as características específicas de cada tipologia gerada nas diferentes fontes presentes na fase de instalação.

Além disso, iniciativas buscando ser a empresa Lixo Zero, com as melhores práticas ambientais e gestão diferenciada do lixo:

**Substituição de copos plásticos por copos retráteis e reutilizáveis** - criando novos hábitos, consciência ambiental e repensando nossas ações e consumo, poupando em média 60 mil copos de plástico mensalmente;

**Instalação de composteiras domésticas nas copas** - pensando na segregação de resíduos, foram instaladas composteiras nas copas do terminal, reduzindo a destinação de resíduos orgânicos em aterro sanitário e conscientizando os colaboradores, que inclusive replicaram o processo de compostagem em suas casas;

**Destinação para o coprocessamento** - pensando na destinação final dos resíduos, foi alterado o tratamento para resíduos perigosos que eram destinados em aterro industrial, para o coprocessamento, reaproveitando o alto poder energético presente nesses resíduos.



Foto produzida antes do início da Pandemia

## 5.2.7 Preservação e Biodiversidade

Nesse tema, destacamos que Porto de Itapoá, ao licenciar a sua ampliação do pátio de contêineres, desenvolveu o projeto ambiental voluntário com a premissa de compensar 285 hectares de RPPN, constituindo uma reserva ambiental com elementos de perpetuidade, ou seja, uma Reserva Particular do Patrimônio Natural (RPPN).

**Programa de Monitoramento da Diversidade Faunística** – englobando a herpetofauna, avifauna e mastofauna em campanhas mensais nos três pontos amostrais, encontra-se uma rica diversidade de espécies, principalmente nas áreas adjacentes ao Porto.

**Programa de Monitoramento da Biota Aquática** – analisando os grupos objetivo do estudo: fitoplâncton, zooplâncton, ictioplâncton, macrofauna bentônica e ictiofauna/carcinofauna, através de dados desde 2006 e 18 pontos amostrais, observa-se que a área apresenta número de espécies bastante alto, além de ser um importante berçário visto a elevada densidade de larvas e ovos.

**Programa de Monitoramento de Aves Aquáticas** – através de nove pontos amostrais, se identifica e quantifica as espécies de aves aquáticas na baía da Babitonga, observou-se 46 espécies de aves, o que representa cerca de 50% da avifauna catalogada para este ecossistema, além demonstrar uma estabilidade, tanto em número de indivíduos, quanto no número de espécies.

**Programa de Monitoramento de Cetáceos** – a baía da Babitonga abriga duas populações de pequenos cetáceos: a toninha e o boto-cinza, para isso observa-se a frequência das espécies e suas relações, monitorando embarcado em transectos lineares e no ponto fixo em terra. Constatou-se que o boto-cinza foi a espécie mais registrada na área de influência direta do Porto, sendo o ponto de maior concentração a porção central da baía da Babitonga, no entorno das ilhas.

**Programa de Monitoramento de Quelônios** – para a baía da Babitonga, existem registros para quatro espécies de tartarugas-marinhas: tartaruga-verde, tartaruga-cabeçuda, tartaruga-de-pente e tartaruga-de-couro. Este monitoramento se integra ao de cetáceos, utilizando os mesmos pontos. Apesar da dificuldade de observação destes animais, até o momento foram avistadas 140 tartarugas nos pontos fixos e 08 registros no monitoramento embarcado. Sendo que nas proximidades do Porto, observa-se uma grande quantidade de indivíduos, por estar próximo a entrada do estuário, costões e águas rasas, e as estruturas do Porto como um atrativo de crustáceos e algas.

**Programa de Monitoramento da Ictiofauna e da Carcinofauna associadas a Ponte e o Píer** – com amostragens de campo desde 2017 em três pontos amostrais na área de influência direta do Porto, observa-se uma vasta diversidade de espécies de ictiofauna, sendo a espécie dominante o parati Mugil curema e carcinofauna, principalmente a família Sicyoniidae.

**Programa de Monitoramento de Bentos Consolidados** – a macrofauna bentônica compreende um grupo de organismos com tamanho a partir de 0,5mm, apresenta relação direta com o substrato. Desde 2012, as campanhas amostrais ocorrem em 3 pontos próximos ao píer do Porto, e até 2020 foram contabilizados 612.384 organismos, classificados em 11 filos e 101 táxons, sendo o filo Arthropoda o mais abundante.

**Programa de Monitoramento de Níveis de Pressão Sonora** – através de 14 pontos amostrais distribuídos na área de influência do Porto, utiliza-se o medidor de nível de pressão sonora em diferentes horários, observa-se os índices de ruído em cada área.

**Programa de Monitoramento de Água de Lastro** – tem por objetivo minimizar o risco de introdução de espécies exóticas por meio do descarte de água de lastro dos navios que utilizam o Porto Itapoá, coleta-se informações dos formulários de registro de água de lastro, coleta-se água de lastro dos navios, além de ações de acompanhamento e vigilância.

**Programa de Monitoramento de Manguezais** – os mangues são ambientes ricos em diversidade e importantes indicadores ambientais. Os manguezais localizados na área de influência do Porto Itapoá apresentam pequenas dimensões. São observadas espécies da fauna e da flora, através de monitoramentos específicos e a principal espécie de fauna é o caranguejo-uçá.

## 5.2.8 Plano de Inovação Ambiental

Resultados crescentes e trabalhos de topo alcançados pela Companhia na área ambiental demandam igualmente posicionamento inovador para manutenção da liderança e enfrentamento de desafios face aos horizontes de curto, médio e longo prazos. Compõe o portfólio de inovação um mix arrojado de desafios, os quais na sua resultante final objetiva-se GERAR VALOR AMBIENTAL.

Norteadores de Missão, Visão e Valores da Companhia de alto desempenho ambiental;

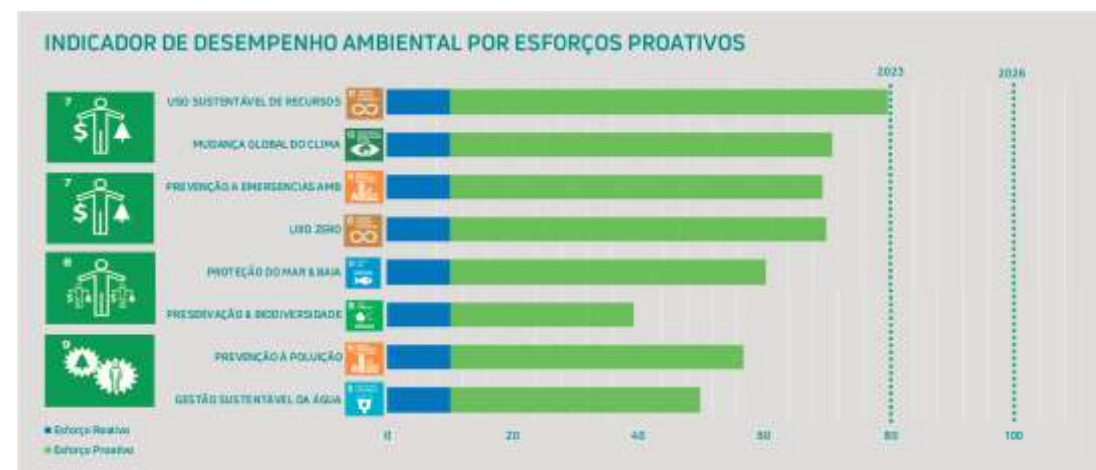
Temática ambiental como um divisor de águas para o sucesso de projetos e negócios na Baía da Babitonga e, igualmente quando não observados, elevado risco para perpetuidade do negócio;

Necessidade de processos ambientais consistentes e posicionamento sólido e firme da área ambiental para o fortalecimento e o sucesso de projetos estratégicos.



### Indicadores de desempenho ambiental por esforços proativos

Os esforços proativos são as iniciativas voltadas às responsabilidades ambientais nos âmbitos interno e externo à organização que obtenham resultados positivos otimizados pela forma de execução ou por iniciativas além do que é exigido legalmente, introduzindo praticas de forma proativa para aumentar o desempenho ambiental.





Moderno  
Sustentável  
Eficiente