

A l'attention du Secrétaire Général
Des Nations Unies

Le 22 juin 2021, à Chaudfontaine

Objet : Lettre d'engagement au Pacte Mondial

Monsieur Le Secrétaire-Général,

Par cette lettre, j'ai l'honneur de vous confirmer que le groupe METALIS soutient les dix principes du Pacte Mondial des Nations Unies concernant les droits de l'homme, les droits du travail, la protection de l'environnement et la lutte contre la corruption.

Nous vous exprimons de plus notre volonté de faire progresser ces principes dans notre zone d'influence et de les intégrer dans la stratégie de notre compagnie, sa culture commerciale et ses modes opératoires. Nous reconnaissons que notre active participation dans le partenariat mondial pour le développement est primordiale afin de faire avancer les objectifs des Nations Unies, en particulier les Objectifs du millénaire pour le développement.

Nous convenons également que l'une des obligations qui conditionne notre participation au Pacte mondial des Nations Unies est la préparation annuelle et la publication d'une communication sur le progrès (COP), un exercice de responsabilité et de transparence qui rend compte publiquement de nos résultats et actions en faveur de la bonne application des dix principes du Pacte Mondial. Ces points sont transcrits au sein de notre rapport RSE - Responsabilité Sociétale et Environnementale, avec une première édition parue en 2013.

Vous trouverez en annexe une version actualisée 2020, reprenant les comportements décrits dans la norme ISO 26000, avec un plan d'actions global RSE 2021. Notre engagement pour les 4 grands domaines du Pacte Mondial – à savoir : Droits de l'Homme, Conditions de travail, Environnement et Lutte contre la corruption – est rappelé dans notre rapport RSE, dont vous trouverez un tableau de correspondance en annexe.

Veuillez recevoir, Monsieur Le Secrétaire-Général, nos sincères salutations,

Christophe DERVYN
METALIS Group CEO



1 – Présentation de l'entreprise

- Nos racines
- Notre stratégie
- Notre organisation
- Les parties prenantes de l'entreprise

2 - Ambitions « développement durable »

- Nos valeurs
- Gouvernance
- Politique & objectifs

3 - Reporting

- Faits marquants
- La sécurité et la santé de nos collaborateurs
- L'empreinte carbone de nos activités et la maîtrise de notre consommation d'énergie

4 - Amélioration continue

- Avancées
- Plan de progrès sur nos 6 axes prioritaires

**DROITS DE
L'HOMME**

**CONDITIONS
DE TRAVAIL**

ENVIRONNEMENT

**LUTTE CONTRE
LA CORRUPTION**

X	X	X	

X	X	X	X
X	X	X	X
X	X	X	X

X	X		
		X	

X	X	X	X
X	X	X	X

Rapport 2020



Ambitions

« Développement Durable »





Sommaire

1 – Présentation de l'entreprise

- Nos racines
- Notre stratégie
- Notre organisation
- Les parties prenantes de l'entreprise

2 - Ambitions « développement durable »

- Nos valeurs
- Gouvernance
- Politique RSE et objectifs

3 - Reporting

- Faits marquants de l'année 2020
- Indicateurs Santé, Sécurité et Développement durable

4 - Amélioration continue

- Avancées 2020
- Plan de progrès 2021

5 - Lexique

- Abréviations

6 - Annexe

- Rapport d'évaluation ECOVADIS – juillet 2018



2020 FOCUS

STOP
FOOD
PLASTIC

&

ENERGY
SAVING

1 - Présentation de l'entreprise

Nos racines

Le groupe METALIS est issu de la société FALCONNET, fondée en 1929 par M. Henri FALCONNET à Pont-de-Roide (25), dont la spécialité depuis l'origine est la réalisation de ressorts plats.

En 1961, la 2^{ème} génération de dirigeants innove en intégrant un nouveau type de machines automatiques : les machines à coulisseaux multiples. L'image de FALCONNET est dès lors associée à la qualité de ses fabrications.

En 1998, comprenant que ses clients vont réduire leurs panels fournisseurs, la 3^{ème} génération développe une nouvelle technologie, le découpage de précision, en acquérant la société SIOR située à 70 km, près de Besançon.

En 2001, les sociétés SIOR et FALCONNET fusionnent et deviennent le groupe METALIS.

En 2002, devant les enjeux de la mondialisation, les successeurs font le choix de céder METALIS au groupe international AALBERTS. Ces dernières années, notre petit groupe franc-comtois a triplé de taille et s'est développé par croissance organique et croissance externe.

Ainsi en 2003, une nouvelle filiale a été créée en Pologne : METALIS Polska. La même année, METALIS acquiert le groupe SUD DECOUPAGE et ses 3 entités situées à Antibes (06), Mazamet (81) et St Quentin-Fallavier (38).

En 2007, la société GARNIER, spécialisée en emboutissage et basée à Montbrison (42) rejoint le groupe.

En 2008, c'est au tour du groupe COTTERLAZ avec ses 3 entités à Marnaz (74), en Slovaquie et Chine.

En 2011, METALIS India est créée à Pune.

En 2014, METALIS Germany est créée afin de supporter commercialement et techniquement nos clients locaux.

En 2015, le Centre R&D Group est créé sur le site de Chaudfontaine pour le développement des projets du groupe et l'industrialisation d'outils de découpe pour les sites européens.

En 2016, un Centre Technique similaire au Centre Technique Europe est créé à Shenzhen, pour nos deux sites asiatiques.

En 2018, le groupe CO-PLANAR a rejoint METALIS, offrant une nouvelle implantation aux Etats-Unis et Mexique au groupe. Aujourd'hui, le groupe METALIS et ses 1 000 collaborateurs réalisent environ 110 M€ de chiffre d'affaires et sont actifs sur 9 sites de production à l'international.



Network France
WE SUPPORT



Notre stratégie

Depuis près de 15 ans, notre stratégie de développement est basée sur 4 points :

- l'excellence opérationnelle : qualité de nos produits et de notre service,
- la performance économique par l'innovation,
- la présence internationale : produire à proximité de nos clients,
- la solution « one-stop shop » : offrir à nos clients toutes les technologies du découpage des métaux et la création de valeur ajoutée au travers du surmoulage métalloplastique et de l'assemblage de modules.

Notre organisation

Chaque site de production est organisé comme une véritable PME, dans laquelle l'équipe dirigeante locale possède l'ensemble des leviers lui permettant de rester performante et agile face aux demandes du marché.

Profiter de la synergie d'un groupe et se développer dans le respect de nos valeurs, malgré la forte mixité culturelle au sein des équipes, nous a imposé très tôt la mise en œuvre de standards d'organisation communs :

- ISO 9001 dès les années 90
- ISO/TS 16949 début des années 2000
- charte des valeurs METALIS en 2005
- signataire du Pacte Mondial des Nations Unies en 2006
- ISO 14001 et OHSAS 18001 dès 2010
- ISO 45001 depuis 2019

Afin d'unifier notre démarche englobant ces différents référentiels, la Direction de METALIS a décidé fin 2012 de conformer nos comportements à l'ISO 26000 et de se lancer dans l'aventure du développement durable.

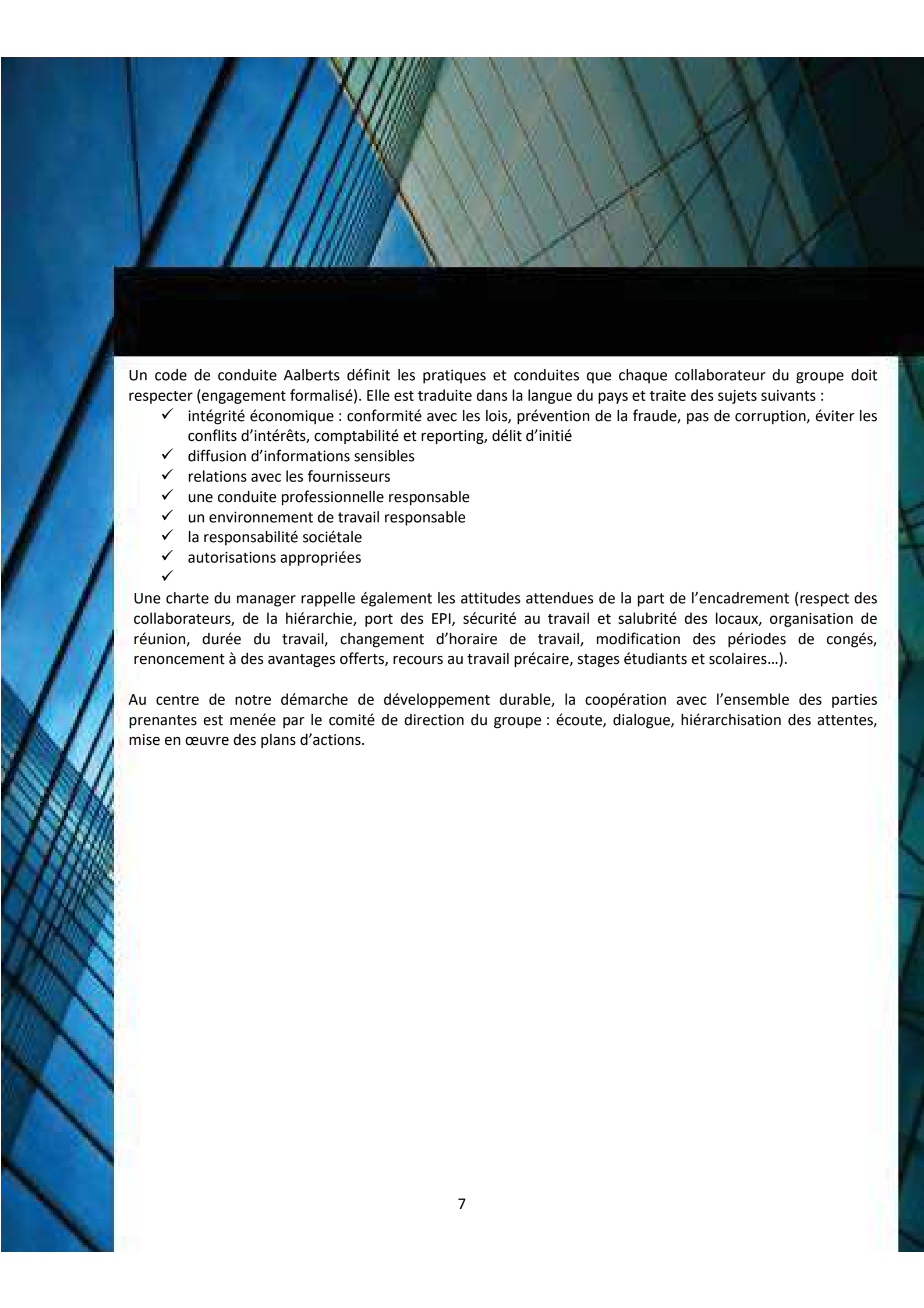
Cette démarche, aujourd'hui impulsée par notre groupe actionnaire Aalberts et mise en œuvre par la Direction de notre Système de Management QSSE et se décline sur l'ensemble de nos 9 processus.

Un coordinateur Santé / Sécurité / Environnement est également nommé sur chaque site.

Nos valeurs & gouvernance

Notre organisation s'appuie sur des valeurs internes fortes partagées au sein du groupe Aalberts, à savoir :

- Être entrepreneur
- S'approprier les actions
- Rechercher l'excellence
- Partager et apprendre
- Agir dans l'intégrité



Un code de conduite Aalberts définit les pratiques et conduites que chaque collaborateur du groupe doit respecter (engagement formalisé). Elle est traduite dans la langue du pays et traite des sujets suivants :

- ✓ intégrité économique : conformité avec les lois, prévention de la fraude, pas de corruption, éviter les conflits d'intérêts, comptabilité et reporting, délit d'initié
- ✓ diffusion d'informations sensibles
- ✓ relations avec les fournisseurs
- ✓ une conduite professionnelle responsable
- ✓ un environnement de travail responsable
- ✓ la responsabilité sociétale
- ✓ autorisations appropriées
- ✓

Une charte du manager rappelle également les attitudes attendues de la part de l'encadrement (respect des collaborateurs, de la hiérarchie, port des EPI, sécurité au travail et salubrité des locaux, organisation de réunion, durée du travail, changement d'horaire de travail, modification des périodes de congés, renoncement à des avantages offerts, recours au travail précaire, stages étudiants et scolaires...).

Au centre de notre démarche de développement durable, la coopération avec l'ensemble des parties prenantes est menée par le comité de direction du groupe : écoute, dialogue, hiérarchisation des attentes, mise en œuvre des plans d'actions.

Nos parties prenantes



Nos clients : +600, il s'agit de sociétés industrielles de tailles très diverses, allant de la PME de 10 personnes aux groupes internationaux de plus de 100 000 personnes. Nos clients sont situés dans plus de 40 pays différents.



Nos actionnaires, AALBERTS : toutes les informations sont disponibles sur le site Internet www.aalberts.com



Nos collaborateurs et leurs représentants : plus de 1 000 personnes de 19 nationalités et parlant 20 langues différentes travaillent sur les 9 sites de METALIS.



Nos fournisseurs & sous-traitants : +400 fournisseurs de matières, composants et sous-traitance et + 700 fournisseurs hors production. Ils sont situés dans 15 pays différents.



Les collectivités publiques et locales : l'ensemble des organismes, administrations, mairies, voisins, les sociétés d'assurance...

Communication avec nos parties prenantes

Une communication importante est déployée sur nos sites avec nos parties prenantes, pour identifier et prendre en compte leurs attentes (voir ci-après). Une procédure « SPEAK-UP » est également accessible depuis notre site Internet www.metalis-group.com et celui d'AALBERTS pour dénoncer tout acte frauduleux.

Nos clients



Enquête commerciale régulière auprès de nos clients stratégiques (« Key Accounts »)
Suivi mensuel des « KPI – Key Performance Indicators » pour nos clients majeurs
Visites semestrielles « QOS - Quality Operating System » et autres visites régulières
Suivi quotidien des besoins et demandes clients par nos équipes commerciales
Questionnaire d'insatisfaction / pistes de progrès sur un lien Internet, mis à disposition depuis les signatures électroniques des e-mails envoyés par les collaborateurs METALIS

Nos actionnaires



Réunions stratégiques régulières (budgets, stratégie...)
Reportings financiers réguliers
Visite et suivi avec la société d'assurance FM Global mandatée par le groupe AI

Nos collaborateurs



Enquête de satisfaction / motivation régulière auprès du personnel
Système de recueil et de traitement des écarts et pistes de progrès (« MPS – Metalis Production System » - « MWOA Metalis Weekly office Animation »)
Tours de terrain journaliers et management de proximité (« Gemba Walk »)
Questionnaire d'insatisfaction / pistes de progrès à disposition du personnel (document papier & informatique)

Nos partenaires



Etroite proximité avec les acteurs locaux : portes ouvertes, séminaires, salons...
Evaluation semestrielle des partenaires stratégiques et sensibles
Visites et audits réguliers des nos fournisseurs et sous-traitants
Communication régulière liée aux besoins et demandes internes / clients
Questionnaire d'insatisfaction / pistes de progrès sur un lien Internet, mis à disposition depuis les signatures électroniques des e-mails envoyés par les collaborateurs METALIS

Les collectivités



Etroite proximité avec les différents acteurs locaux : portes ouvertes, visites...
Communication sur les évolutions majeures impactant nos sites, liées notamment à de nouveaux projets, de nouvelles réglementations...
Veille juridique et réglementaire (sur la fiscalité, le droit du travail, la santé, la sécurité, l'environnement...) : réalisée en France par le directeur juridique et la directrice système QSSE - sous-traitée à des consultants externes pour les autres pays.

Attentes générales de nos parties prenantes



Nos clients

Respect de leurs « CSR – Customers Specific Requirements »

Atteinte des objectifs définis

Réponse aux demandes d'offres

Actions suite à rapports d'audit clients, rapports de visite clients, déclaration de non-conformités...

Communication réactive sur les demandes de modifications diverses



Nos actionnaires

Respect du budget défini

Atteinte des objectifs définis

Analyses stratégiques et plan d'actions associés

Respect des pratiques Group et engagement (code éthique...)

Actions suite à recommandations issues des rapports d'audit assureurs



Nos collaborateurs

Satisfaction liée aux composantes du bien-être au travail (selon l'ANACT : sens du travail, reconnaissance, conditions de travail, organisation du travail, relationnel / ambiance de travail, égalité entre les hommes et les femmes, équilibre entre vies professionnelle et personnelle, contenu du travail / autonomie, circulation de l'information, santé au travail, dialogue social...) et liée aux niveaux de motivation (ex : pyramide de Maslow)



Nos partenaires

Respect de nos engagements RSE (délais de paiement, prévisions...)

Croissance du développement de nos activités (budget, prévisions long terme, consultations d'appels d'offre...)

Support (conseil, formation...) lié aux actions suite à rapports d'audit, rapports de visite, déclaration de non-conformités...

Communication réactive (feed-back...) et relations gagnant - gagnant



Les collectivités

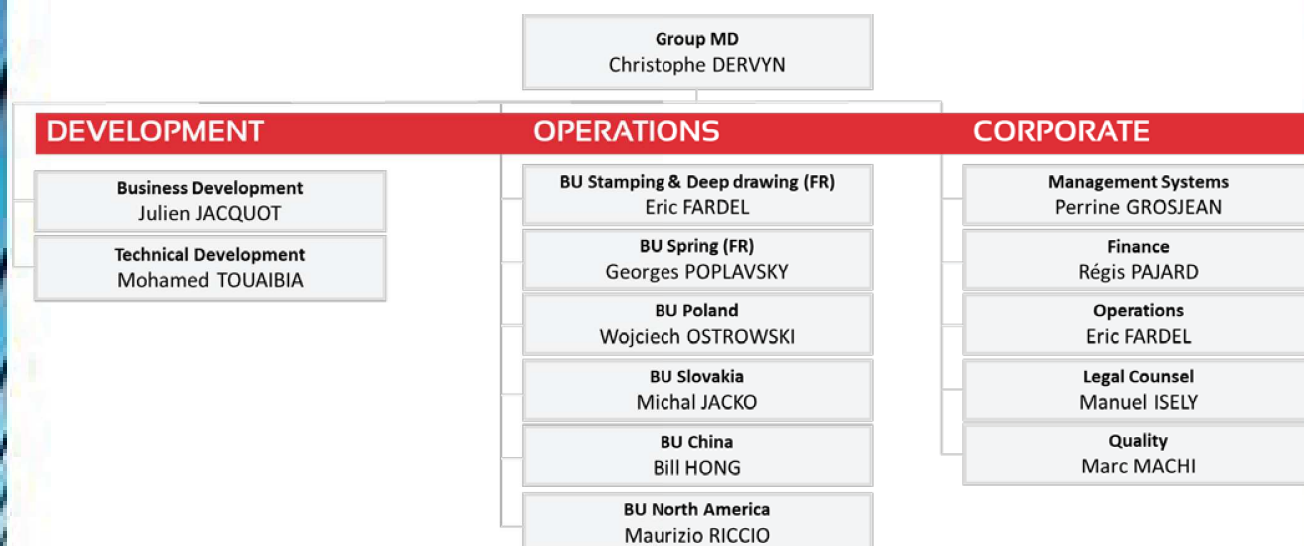
Respect de la réglementation

Application des recommandations et meilleures pratiques

Transparence dans les projets, communication des données demandées

L'ensemble de ces données d'entrées sont prises en compte, analysées et hiérarchisées dans la revue de direction des entités locales et du groupe. Des plans de progrès sont proposés par les pilotes de processus et les équipes d'encadrement de chaque site, puis validés par la direction générale du groupe.

Le comité de direction du groupe est composé comme suit :



Notre directeur juridique est en charge de la gouvernance d'entreprise, pour veiller au respect des règles par les dirigeants du groupe.

Les différentes plaintes ou propositions d'amélioration sont directement transmises, anonymement ou non, à la direction générale du groupe.

Le respect des principes et des valeurs du groupe est vérifié chaque année par les audits « RFA - Reference Framework Audit » (Audit Cadre de Référence) et autres audits de parties intéressées.

Politique RSE et objectifs

Prenant en compte la nature de nos activités et les enjeux économiques et sociétaux, nous avons défini 6 axes majeurs de progrès à moyen terme :



Faits marquants de l'année 2020 :

- Baisse significative de l'activité au 2^{ème} trimestre 2020, liée à l'épidémie Covid 19 (activité partielle, réduction des semaines de travail à 4 ou 3 jours, congés, arrêt des contrats d'intérimaires et contrats à durée déterminée, réduction des indirects, télétravail, report d'investissements de 2020 à 2021...)
- Intégration METALIS USA & Mexico, avec un nouveau site à Querétaro
- Changement de management (Directeur Group / Directeur des Opérations Group / Directeur Financier Group / Directeur Qualité Group / Directeur BU North America...)
- Nouvelles BU Spring et BU Stamping & Deep drawing en lieu et place de la BU France

Indicateurs concernant la sécurité et la santé de nos collaborateurs, le développement durable et notre impact carbone

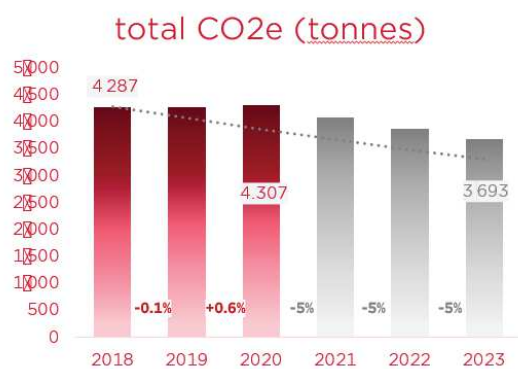
KPI en Santé & Sécurité :

business team	H&S performance	2018	2019H1	2019	2020H1	2020	LTI's 2019	LTI's 2020
precision stamping Perrine Grosjean	LTIFR: Days per LTI: Absenteeism:	13.7 26.3 2.0	12.4 23.5 2.4	10.9 22.9 3.1	7.4 31.7 5.8	11.9 39.4 3.3	21	19

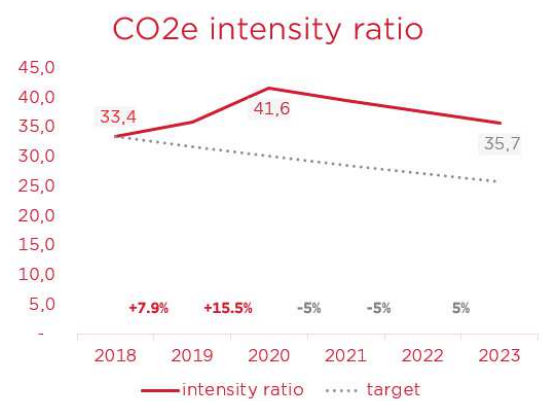
KPI en Environnement :

performance	2019*	2020	± in %
total CO2e in tonnes CO2e intensity ratio (tonnes/mio revenue)	4,282 36.0	4,307 41.6	+0.6% +15.4%
total energy use in GJ energy intensity ratio (GJ/mio revenue)	56,960 479.4	51,410 496.5	-9.7% +3.6%
total water in m3 water intensity ratio (m3/mio revenue)	24,884 209.4	20,333 196.4	-18.3% -6.2%

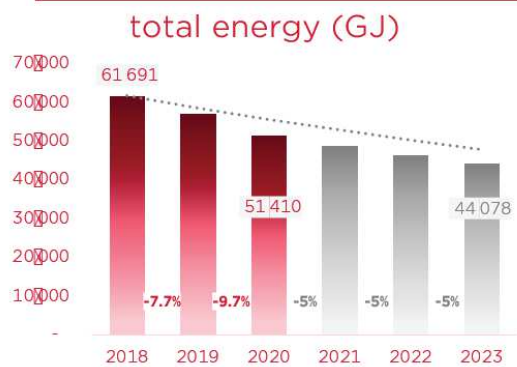
entity	grey electricity kWh	renewable electricity kWh	gas Nm3	fuel litres	drinking water m3	CO2 from grey electricity kg CO2e	CO2 from gas kg CO2e	CO2 from fuel kg CO2e	CO2 total kg CO2e / tonnes	energy from electricity GJ	energy from gas GJ	energy from fuel GJ	energy total GJ	water total m3	revenue mio
Metalis SAS	3,858,645		215,358		2,756	119,618	435,596		555,214 / 555.2	13,891	7,702		21,593	2,756	
Metalis HPS SAS	1,781,308		94,079		2,456	55,221	190,289		245,510 / 245.5	6,413	3,364		9,777	2,456	
Metalis Slovakia S.R.O. (EUR)	776,988		10,211		474	154,621	20,653		175,274 / 175.3	2,797	365		3,162	474	
Metalis Polska Sp. z o.o.	1,310,663		53,544		1,183	1,332,944	108,301		1,441,246 / 1,441.2	4,718	1,915		6,633	1,183	
Metalis China Ltd.	2,435,721				13,417	1,657,752			1,657,752 / 1,657.7	8,769			8,769	13,417	
Metalis India Private Limited	194,098			5,430	47	157,765		17,285	175,049 / 175.0	699		218	917	47	
Metalis Holding SAS															
Metalis USA Inc.	57,848		4,812			25,003	9,733		34,736 / 34.7	208	172		380		
Co-Planar de Mexico S. de R.L. de C.V.	49,700					22,716			22,716 / 22.7	179			179		
TOTAL	10,464,971		378,004	5,430	20,333	3,525,639	764,573	17,285	4,307,497 / 4,307.5	37,674	13,518	218	51,410	20,333	103.5



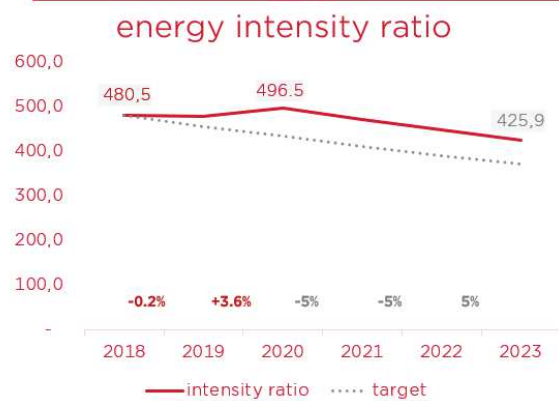
total should decrease by 11.3% to be in line with -5% target



intensity ratio should decrease by 38.1% to be in line with -5% target



total is in line with -5% target



intensity ratio should decrease by 14.5% to be in line with -5% target



water intensity ratio



4 – Amélioration continue

Axes	Principales réalisations en 2017-18
Communication :	<ul style="list-style-type: none"> - Journal interne EVOLUTION (édité à 1000 exemplaires, traduits dans les langues du groupe, transmis à l'ensemble des salariés et retraités) - Communication sur réseaux sociaux (Linked-In, Facebook, site web www.metalis-group.com) - TV connectées pour une meilleure dynamique de diffusion de l'information - Outils collaboratifs proposés par Office 365
Implication dans les filières :	<ul style="list-style-type: none"> - METALIS adhère à un syndicat professionnel : ALLIZE PLASTURGIE - METALIS est adhérent au Pôle Véhicule du Futur Alsace Franche-Comté http://www.vehiculedufutur.com/ - METALIS est adhérent de l'UIMM de Franche-Comté (Union des Industries et Métiers de la Métallurgie) http://www.uimm-fc.fr/
Lien avec l'éducation :	<ul style="list-style-type: none"> - Contrats de professionnalisation (alternance), contrats d'apprentissage, stages découvertes, stage d'études, visite écoles locales...
Mécénat / sponsoring :	<ul style="list-style-type: none"> - Soutien de plusieurs associations sportives ou culturelles, locales et / ou proposées par des parties prenantes
Relations avec le voisinage :	<ul style="list-style-type: none"> - Echanges avec les mairies et collectivités locales

Plan de progrès 2021

Sécurité et santé de nos collaborateurs :

- Poursuivre les plans de prévention des risques conformément à l'évaluation des risques professionnels et l'évaluation des produits chimiques
- Déployer des chantiers « 5S » sur tous les sites pour améliorer les conditions de travail et diminuer les risques SSE, en associant cette mission dans la fonction des chefs d'équipe en production

Développement durable et les nouvelles économies :

- Intensifier les chantiers d'automatisation des postes d'assemblage et de contrôle, afin d'améliorer les conditions de travail
- Relancer le programme Happy-M sur le bien-être au travail (2018-2020) pour fidéliser le personnel et renforcer leur engagement

Développement des talents du groupe :

- Capitaliser nos savoir-faire techniques clés via la digitalisation, par le biais d'une fonction dédiée de chargée de communication digitale
- Poursuivre la formation des managers, la formation sur les bases et aux compétences spécifiques clés par le biais de METALIS Academy

Empreinte carbone de nos activités et la maîtrise de notre consommation d'énergie :

- Automatiser l'arrêt des moteurs de presse après 10 min d'arrêt de production (outil en maintenance, réglages sur la presse...)
- Promouvoir l'utilisation de vélos, co-voiturage...
- Organiser un bilan carbone sur chaque site
- Poursuivre les campagnes de vérification avant les congés d'été (coupure d'arrivée d'air comprimé au maximum, chasse aux fuites...)
- Maîtriser la consommation d'air comprimé (affiner le suivi)

Préservation de l'environnement par l'écoconception :

- Définir un standard de micro-pulvérisation pour réduire la consommation des huiles de découpe
- Développer l'utilisation des huiles évanescences pour réduire les consommations de dégraissage

Achats écoresponsables :

- Mise en place d'éclairage LED à la place des anciens systèmes d'éclairage (au fur et à mesure)
- Mise en œuvre des plans d'économie d'énergie sur les sites

Préservation des ressources par nos gestes du quotidien :

- Organiser une sensibilisation sur nos impacts sur l'environnement à l'ensemble du personnel
- Supprimer l'utilisation du plastique alimentaire (café, eau, cantine...) sur l'ensemble des sites
- Dématérialiser des documents RH utilisés au quotidien ou de manière régulière pour diminuer nos consommations de papier

Annexe

Rapport d'évaluation ECOVADIS – juillet 2018



Evaluation ECOVADIS 2018

Depuis 2012, nous organisons régulièrement une évaluation RSE de nos pratiques par la société EcoVadis. Toute information relative à EcoVadis et cette évaluation est disponible sur le site www.ecovadis.com

Nous avons réévalué nos pratiques RSE en 2018 avec EcoVadis, qui nous a attribué une note de **69/100**, reconnaissant notre engagement CSR à un **niveau « avancé »**. Ce niveau correspond à :

- une approche RSE structurée et proactive,
- des engagements, des politiques et des actions tangibles sur les problèmes majeurs avec des informations détaillées sur leur mise en place,
- un reporting RSE considérable sur les actions et sur les indicateurs de performance.

Cette réévaluation montre une progression dans le domaine du respect de l'environnement et dans les achats responsables. Au-delà de ce classement, la comparaison de nos résultats avec les autres évaluations menées par EcoVadis nous place **parmi les 5% des sociétés les plus évoluées** en matière de responsabilité sociétale.

Les forces identifiées par EcoVadis chez METALIS sont :

- ⇒ le management environnemental,
- ⇒ notre engagement social avec la santé - sécurité des collaborateurs et le respect des droits humains.

Les principales faiblesses relevées par EcoVadis sont les suivantes :

- ⇒ l'absence de suivi de nos émissions de CO2 et autres rejets polluants dans l'air
- ⇒ un reporting "basic" sur les aspects environnementaux et achats responsables

