



TDF Communication sur le Progrès 2020

COMMUNICATION
SUR LE PROGRÈS



Ceci est notre **Communication sur le Progrès** sur la mise en oeuvre des Dix principes du **Global Compact des Nations Unies** et soutenant les objectifs des Nations Unies.

Nous apprécierions vos commentaires sur son contenu.



Sommaire

Présentation de TDF

Profil de TDF

Notre histoire

Chiffres clés

L'engagement d'Olivier Huart, Président-Directeur Général

La politique RSE de TDF

Actualités & chiffres 2020

La continuité de nos activités

La solidarité de TDF avec les collectivités

Fibre

Couverture mobile

Audiovisuel



1. Droits de l'Homme

Code d'Éthique

Réduction de la fracture numérique

2. Normes internationales du travail

S'adapter à la pandémie

Dialoguer

Être accueilli

Travailler en sécurité

Être bien au travail

Évoluer, bouger

Être égaux

Être ouvert à la diversité

Être solidaire

3. Environnement

L'intégration paysagère

La maîtrise des consommations d'énergie

La gestion des produits dangereux

4. Lutte contre la corruption

Anticorruption

5. Et plus encore...

Certification

Innovation



Présentation de TDF



Qui est TDF ?

Opérateur d'infrastructures neutre et ouvert, TDF accompagne, depuis plus de quatre décennies, les acteurs du numérique dans leurs enjeux stratégiques de connectivité, en France métropolitaine comme en Outre-Mer grâce à ses trois activités : Télécoms, Fibre et Audiovisuel.

Télécoms

Déploiement et exploitation d'infrastructures télécoms



Fibre

Déploiement de réseaux de fibre optique en zones rurales



Audiovisuel

Diffusion hertzienne de la Télévision Numérique Terrestre et de la radio



Qui est TDF ?

Opérateur d'infrastructures neutre et ouvert, TDF développe la couverture très haut débit, médias et télécoms, mobile et fixe sur l'ensemble du territoire français. Que ce soit pour la **diffusion radio** et TNT, la **couverture Très Haut Débit mobile** ou le déploiement de la **fibres**, TDF apporte un mix technologique unique et innovant ainsi qu'une proximité territoriale de premier plan.

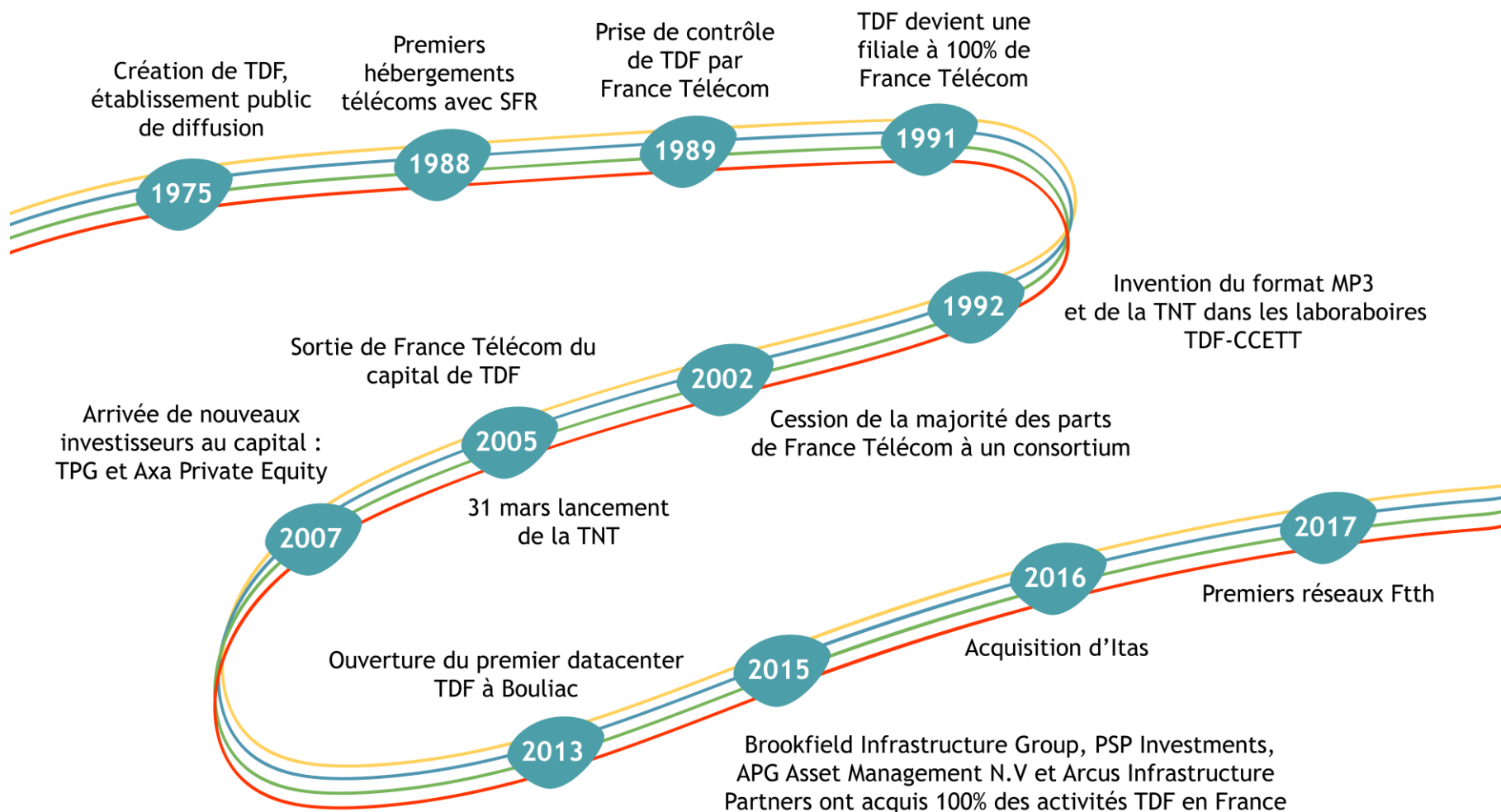




Dans un univers chaque jour plus connecté,
TDF permet aux télécoms et aux médias
de relier partout, plus vite,
les territoires et les Français.

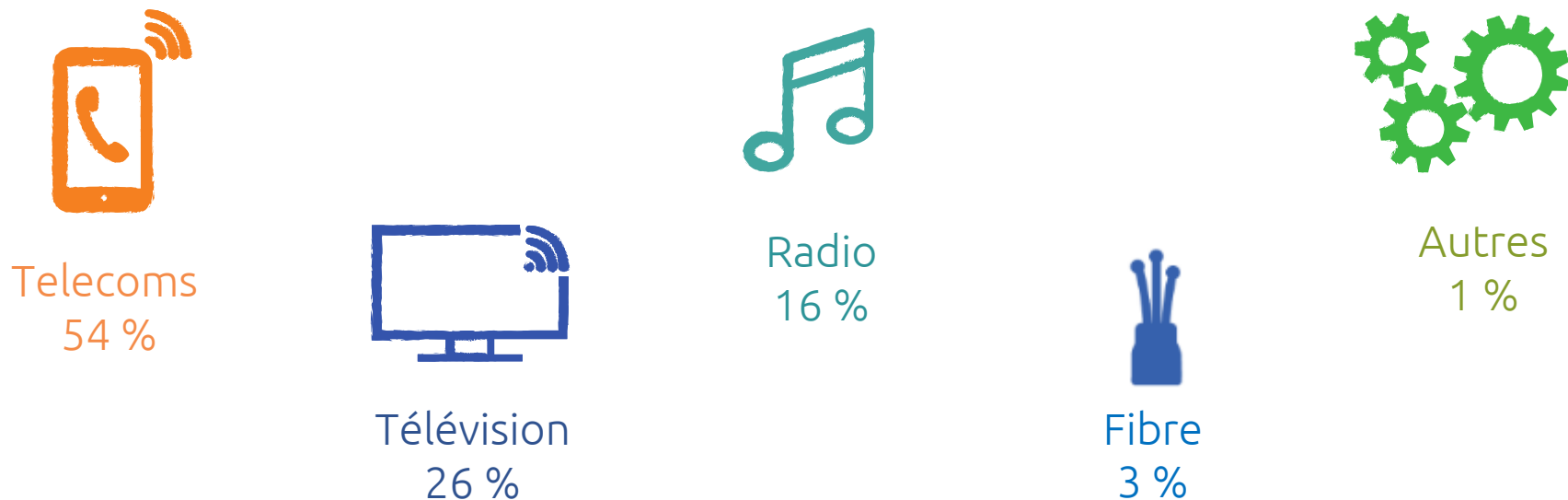


Notre histoire



Quelques chiffres

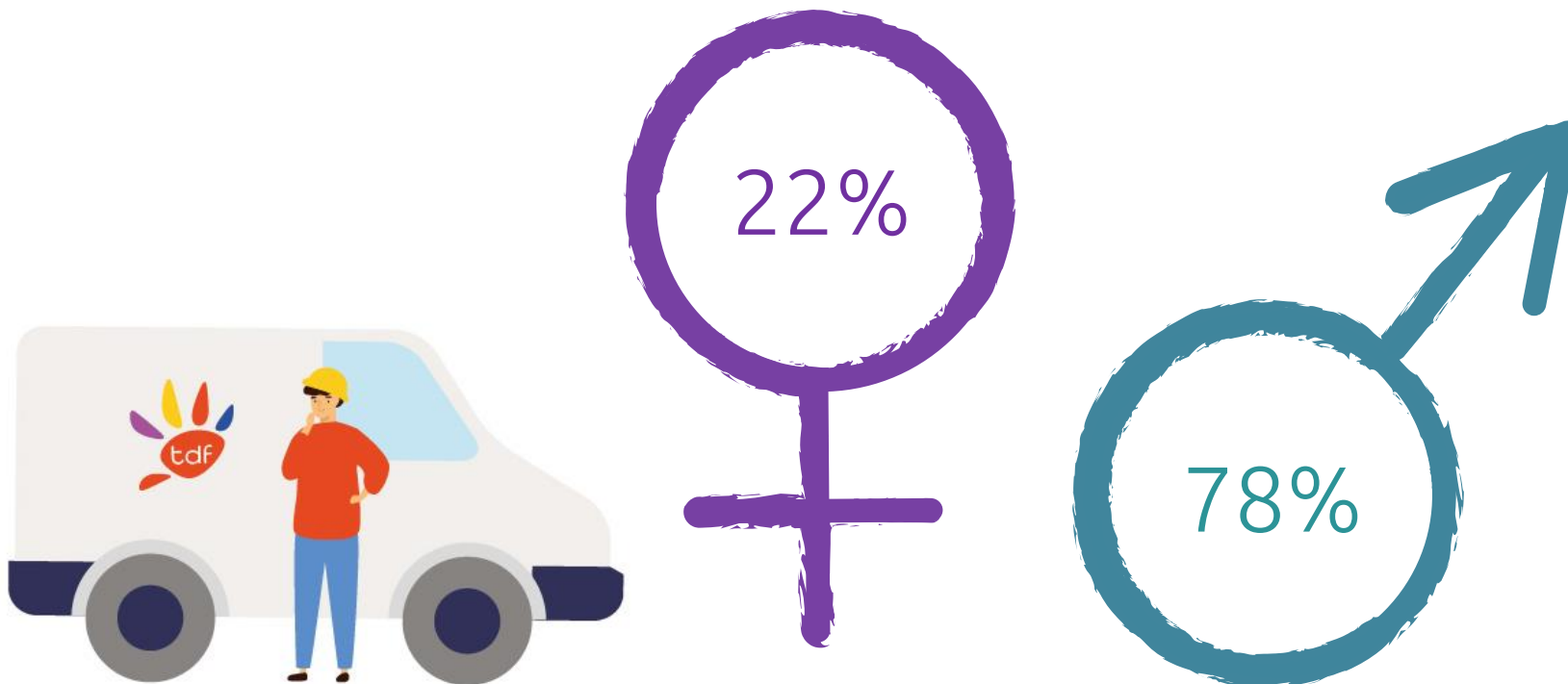
Un chiffre d'affaires de **687,2 millions d'euros** en 2020 :



Quelques chiffres

1 500 collaborateurs TDF SAS

(en équivalent temps plein)



L'engagement d'Olivier Huart

Président-Directeur Général



L'année 2020 n'a pas été une année comme les autres. Si le contexte de la pandémie de COVID-19 nous a éloignés physiquement les uns des autres, TDF a su mettre en place de nouveaux modes de travail pour maintenir le lien avec ses collaborateurs, ses clients, ses partenaires et ses fournisseurs, tout en garantissant la sécurité de chacun. Depuis le début de la crise sanitaire, les activités de TDF ne se sont jamais interrompues. Les équipes se sont mobilisées, partout sur le territoire, pour poursuivre nos activités de diffusion audiovisuelle de la TNT et de la radio, de déploiement des infrastructures de télécommunication mobile et de fibre optique. Activités qui apparaissent plus que jamais, dans ce contexte incertain, indispensables au quotidien des Français, en particulier pour les personnes en situation d'isolement. Comme chaque année depuis 2015, nous poursuivons nos engagements et nos efforts en matière de responsabilité sociétale. Notre Communication sur le Progrès 2020 confirme notre volonté.

Dans le domaine des Droits de l'Homme, en 2020, TDF a tenu son engagement en matière de réduction de la fracture numérique. La Télévision Numérique Terrestre et la radio FM ont confirmé leur place dans les foyers français. C'est la preuve de la très grande résilience des plateformes hertziennes terrestres. Les réseaux de télécommunication ont, quant à eux, connu une accélération des déploiements de nouvelles infrastructures visant à apporter une couverture mobile et fixe sur l'ensemble du territoire, en France métropolitaine et en outre-mer et, en particulier, dans les zones rurales.

Du point de vue de l'insertion et de la formation professionnelle, si les actions de formation aux métiers de la fibre initialement prévues en 2020 ont subi les aléas des confinements, TDF et ses partenaires se sont mobilisés pour poursuivre et replanifier les actions qui pouvaient l'être. Favoriser l'emploi local dans les territoires où nous déployons la fibre est l'un de nos enjeux.



Concernant les normes internationales du travail, la priorité absolue de TDF aura été d'assurer la protection de ses collaborateurs. Pour cela, des mesures exceptionnelles ont ainsi été mises en place. L'entreprise s'est également investie, via ses managers, pour les accompagner au quotidien, les tenir informés et conserver le lien si essentiel entre les équipes. Par ailleurs, TDF, en tant qu'entreprise solidaire, n'a pas souhaité avoir recours aux aides publiques et n'a pas mis en place de chômage partiel. Nous avons également cette année mis en œuvre le nouvel accord sur l'équilibre professionnel entre les femmes et les hommes, signé l'année précédente, avec notamment l'adhésion de notre entreprise au Parental Act. Enfin, nous avons continué à accueillir de jeunes stagiaires et alternants au sein de nos équipes et avons continué à soutenir les associations qui œuvrent en faveur de l'égalité femmes-hommes et de la diversité.

D'un point de vue environnemental, TDF a tiré les conclusions des expérimentations d'ombrières solaires entamées en 2019 et a décidé d'équiper cent pylônes télécom d'ombrières photovoltaïques à partir de 2021. Une belle avancée dont nous nous félicitons et qui marque une étape supplémentaire dans la diminution de notre empreinte carbone.

En matière de lutte contre la corruption, TDF a renforcé son dispositif déjà engagé. Les sessions de formation se sont poursuivies et ont été adaptées au contexte sanitaire grâce à une formation en ligne.

Au service de la couverture numérique du territoire, si nécessaire à la population, le groupe TDF poursuit son chemin d'entreprise toujours plus responsable. À nouveau en 2021, j'ai la fierté de renouveler l'engagement de TDF à soutenir les dix principes du Pacte Mondial des Nations-Unies et à le faire vivre au sein de notre politique de responsabilité sociétale et auprès de nos équipes.

Olivier Huart
Président Directeur Général de TDF





La politique de responsabilité sociétale de TDF

La politique RSE de TDF

La politique de responsabilité sociétale de TDF a été publiée en mai 2019

- Elle structure la démarche de TDF et donne une colonne vertébrale à toutes les actions.
- Elle donne de la visibilité à ses actions, affiche nos engagements et notre progression à nos parties prenantes.
- Elle fédère nos équipes.



La politique RSE est accessible à tous, en français et en anglais sur www.tdf.fr
rubrique « [Nos engagements](#) »



La politique RSE de TDF

La politique RSE se décline en 4 grands thèmes et regroupe 12 engagements.

CONNECTER LES TERRITOIRES



ASSURER LE BIEN ÊTRE AU TRAVAIL



ÊTRE UNE ENTREPRISE ÉTHIQUE & CITOYENNE — PAGE 10



PROTÉGER L'ENVIRONNEMENT — PAGE 12



Chaque engagement est associé à des indicateurs de suivi.



La gouvernance RSE

En 2020, TDF a mis en place son comité de pilotage RSE.

Le comité de pilotage RSE réunit la Direction générale et un représentant de chaque business unit & pôle.

Il est organisé et animé par le service HSE-RSE, qui pilote la RSE de manière transverse dans l'entreprise.

Le comité de pilotage permet notamment de :

- Partager la connaissance et les actualités de la RSE
- Passer en revue l'avancement des projets
- Préparer les orientations stratégiques RSE



Rémi Kaepelin, Directeur de l'Ingénierie et du déploiement « Ces temps d'échanges partagés avec les membres du comité de pilotage nous permettent à la fois de mesurer le chemin parcouru, les progrès que nous pouvons encore accomplir et définir la feuille de route que nous devons suivre collectivement »



L'animation de la RSE



En 2020, comme chaque année, TDF s'est associé à la Semaine Européenne du Développement Durable. Le service HSE-RSE a proposé six lettres d'information, aux collaborateurs de TDF, structurées autour de quatre rubriques.

L'info TDF pour approfondir les actions RSE de l'entreprise.

Le défi du jour pour adopter des pratiques éco-responsables chez soi et en entreprise.

La bonne nouvelle pour zoomer sur des actions qui font tourner le monde dans le bon sens.

Envie d'aller plus loin pour ouvrir les connaissances en développement durable et RSE.

Un quiz sur le développement durable et la politique RSE de TDF a permis de tester les connaissances des collaborateurs.

2746
Vues de la newsletter

« La communication insufflée par l'entreprise était nécessaire et particulièrement inspirante. On y trouvait une mine d'informations sur les initiatives RSE et des conseils pragmatiques pour « faire sa part » au quotidien et tenter d'habiter autrement la planète. », Ysabelle Cochemé, responsable de projets de communication



Distinction

97/100

En 2020, TDF a été distingué par le Global Real Estate Sustainability Benchmark (GRESB)

Note obtenue par TDF pour sa performance RSE



- TDF, 1^{er} du classement mondial 2020, catégorie « Infrastructures »
- 6^{ème} place mondiale toutes catégories confondues
- TDF devient « Sector Leader » et obtient « cinq étoiles » pour sa place en haut du classement

Qu'est-ce que le GRESB ?

Le GRESB, organisme de référence, compare et évalue les entreprises sur leur gestion des enjeux liés à la RSE (critères environnementaux, sociaux et de gouvernance), puis établit un classement annuel.

Christopher Ehrke, Partner, et Romain Roirand, Senior Investment Director d'Arcus Infrastructure Partners, société actionnaire de TDF, « Merci à TDF pour son implication dans l'évaluation du GRESB. Nous tenons à féliciter les équipes pour ces excellents résultats 2020 qui reflètent la quantité et la qualité du travail réalisé au quotidien sur les sujets ESG. C'est également une preuve concrète de l'engagement des équipes à progresser continuellement. TDF peut être extrêmement fier de cette réussite et nous ne pouvons que continuer à les encourager dans cette voie. » (extrait du communiqué de presse du 13.11.2020)



Actualités 2020



Par ses actions et projets menés en 2020, TDF a amélioré l'accès au numérique – infrastructures télécoms, fibre optique, diffusion de la TNT et de la radio – sur l'ensemble du territoire français.

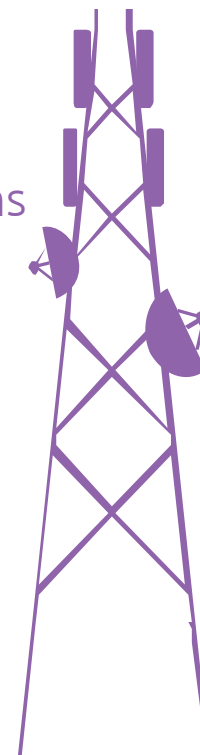


CHIFFRES 2020



Plus de 260 000
prises de fibre optique construites

Plus de 300 pylônes
levés pour les opérateurs télécoms



Les Français ont regardé la télévision
20 min de plus par jour
(et jusqu'à 1h10 de plus en confinement)

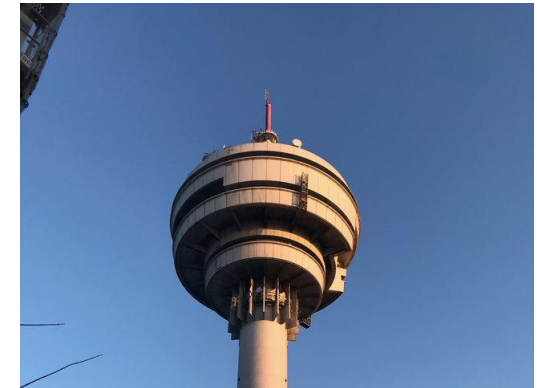


La continuité de nos activités : une responsabilité humaine et citoyenne

Les activités de diffusion audiovisuelle et d'infrastructures de télécommunications mobile et fibre sont des services essentiels pour la population en France métropolitaine et en Outre-mer. Leur caractère s'est d'autant plus révélé indispensable en période de pandémie, que ce soit pour le télétravail ou pour les loisirs dans les zones confinées.



Mise en place de mesures de protection et d'accompagnement pour les collaborateurs



Mise en place d'un Plan de Continuité d'Activité (PCA) visant à garantir la continuité des services

Poursuite du déploiement des infrastructures pour améliorer la couverture numérique du territoire



La solidarité de TDF avec les collectivités face aux événements exceptionnels

En 2020, TDF a dû faire face également aux événements climatiques qui ont eu des conséquences dramatiques dans le Sud-Est, mais aussi aux incendies criminels de ses sites. C'est avec une mobilisation sans faille que ses collaborateurs ont réagi.



À la suite des terribles intempéries dans le Sud-Est de la France qui ont eu lieu le 3 octobre 2020, les équipes de TDF ont travaillé d'arrache-pied pour rétablir les services de téléphonie mobile 4G, TNT et radio dans les vallées de la Roya, de la Vésubie et de la Tinée, dévastées par la tempête Alex.

De plus, à la demande de Radio France, TDF a permis d'étendre la diffusion de France Bleu Azur aux zones sinistrées.

Une mobilisation de tous les instants au service des collectivités et de la population

L'incendie criminel dont TDF a été victime dans la nuit du 30 novembre au 1er décembre sur le site de Marseille - Etoile a privé près de 3,5 millions de personnes de la TNT et de la radio.

Un acte malveillant auquel toutes les équipes de TDF ont su faire face grâce à une mobilisation considérable, qui témoigne de l'engagement de notre entreprise au service de la population.

La Provence



L'incroyable chantier de l'Étoile

Dans des conditions difficiles, les équipes de TDF travaillent à la remise en état des émetteurs télé et radio incendiés



Fibre

Rappel du contexte

Depuis 2017, quatre territoires font confiance à TDF pour le déploiement, l'exploitation et la commercialisation du réseau fibre optique dans les zones peu denses de cinq départements : le Val d'Oise, les Yvelines, l'Indre-et-Loire, le Loir-et-Cher et le Maine-et-Loire.

Ces succès ont conduit à la création de quatre filiales de TDF.
La Banque des Territoires est également co-actionnaire de 3 d'entre elles.



TDF s'est engagé à

- Desservir 750 000 foyers et entreprises
- Couvrir un périmètre de 929 communes
- Favoriser l'emploi local par un investissement fort dans la formation aux métiers de la fibre, et l'insertion sociale et professionnelle



Fibre

Le Déploiement

Entamés depuis 2018, les travaux de déploiement de la fibre se sont poursuivis.



Travaux de tranchée pour le réseau de collecte



Passage de la fibre en sous-terrain



Grutage & pose d'un nœud de raccordement optique (NRO), étape importante avant la commercialisation

Fibre

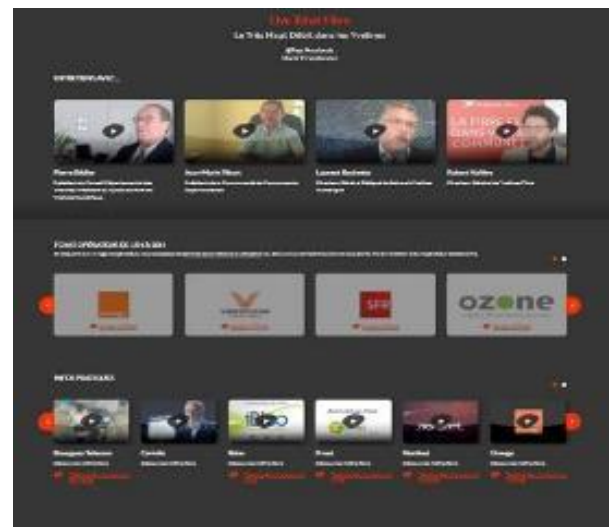
L'information au grand public & aux entreprises

Afin d'informer la population et les entreprises de l'arrivée prochaine de la fibre et des conditions d'accès au réseau, des réunions d'information en présence des opérateurs se sont tenues tout au long de l'année 2020 tout en s'adaptant au contexte de la pandémie de la COVID-19.

Les réunions publiques ont été filmées et retransmises en direct sur Internet. Grâce à une plateforme de tchat, les habitants des communes éligibles à la fibre ont posé leurs questions aux opérateurs.

+700

connexions (replay inclus) pour la réunion animée depuis la mairie du Perray-en-Yvelines (78), en juillet 2020



Fibre

Visite de Cédric O dans le Val d'Oise (95)

Le 23 novembre 2020, Cédric O, Secrétaire d'Etat chargé du Numérique, s'est rendu dans le Val d'Oise, pour une visite officielle, à l'occasion de la finalisation du réseau de fibre optique déployé par Val d'Oise Fibre.

Accompagné par les élus locaux et les représentants de Val d'Oise Fibre, le Secrétaire d'Etat a visité le nœud de raccordement optique installé à Méry-sur-Oise. Les différentes étapes du déploiement lui ont été présentées.

Cédric O a également visité une entreprise raccordée à la fibre optique avant de découvrir le centre de formation Hub Nikola Tesla, qui propose des formations liées aux métiers du déploiement des réseaux très haut débit et du développement de la « smart city ».



Fibre

Inauguration de la Ferme de la Motte (41)

La Ferme de la Motte, première entreprise raccordée au réseau de Val de Loire Fibre.

Le 2 octobre 2020, le raccordement à la fibre optique de la Ferme de la Motte a été inauguré en présence de Jacqueline Gourault, Ministre de la Cohésion des territoires et des Relations avec les collectivités territoriales, Marc Fesneau, Ministre délégué chargé des Relations avec le Parlement et de la Participation citoyenne, Bernard Pillefer, Président du syndicat mixte ouvert Val de Loire Numérique, Julie-Agathe Bakalowicz, Directrice régionale de la Banque des Territoires et Cyril Gasc, directeur de la BU Fibre de TDF.



Située à Talcy dans le Loir-et-Cher, cette entreprise agricole et industrielle dont les besoins de connectivité étaient urgents, avait été placée en zone prioritaire. Son raccordement à la fibre avait été réalisé le 10 mars 2020, juste avant le premier confinement.

Infrastructures de téléphonie mobile

Des sites au service de l'accélération de la couverture numérique des territoires

300 pylônes
levés en
2020 dont 34
pendant le
premier
confinement

En 2020, malgré la crise sanitaire, les activités de déploiement ne se sont jamais interrompues.

Ces pylônes qui maillent le territoire permettent aux opérateurs d'accélérer le déploiement de leurs réseaux Télécom. Ils peuvent également être mutualisés, c'est-à-dire accueillir plusieurs opérateurs et donc optimiser le nombre de pylônes.

Depuis le lancement du programme de construction de nouveaux pylônes en 2016, TDF en aura déployé 1 100.



Levage d'un pylône treillis en Seine-et-Marne



Levage d'un pylône monotube dans le Sud-Ouest



Jean-Louis Mounier Co-directeur de la BU TowerCo,

« Durant cette crise qui nous a tous touché de plein fouet, l'ensemble des collaborateurs est resté fortement mobilisé sur le terrain pour servir les déploiements et permettre à chaque Français, par le biais des réseaux télécoms, de rester connecté avec ses proches et de traverser cette période du mieux possible. »



Roland Chedlivi Co-directeur de la BU TowerCo,

« Conscients de cette mobilisation sans faille pour résoudre des équations parfois délicates, nous saluons l'engagement des équipes. »

Outre-mer

En 2020, TDF a également mis ses nouveaux sites à la disposition des opérateurs de télécommunications en Outre-mer.



Levage de pylône sur « Petite Ile » - La Réunion, octobre 2020



Bragelone – Guadeloupe, janvier 2020

Infrastructures de téléphonie mobile

2020, une année à grande vitesse

150
projets en
cours à fin
2020

L'amélioration de la couverture mobile indoor des lieux de vie tels que les métros, les gares, les centres commerciaux, les salles de spectacles ou les bureaux représente un véritable enjeu pour les opérateurs de téléphonie et pour les utilisateurs.

Par la signature d'une convention en 2017, SNCF Gares & Connexions a donné à TDF l'exclusivité pour déployer des infrastructures télécoms mutualisées au sein de ses 3 000 gares et pour les commercialiser auprès des opérateurs de réseaux mobiles. Cet accord permet aux opérateurs de réseaux mobiles d'améliorer et de densifier la couverture des gares qui accueillent plusieurs millions de personnes chaque jour.

Courant 2020, deux opérateurs se sont installés sur l'infrastructure mutualisée TDF de la Gare de Lille et ont grandement amélioré la qualité de service de leur réseau grâce à cette couverture indoor. Les autres opérateurs se sont également joints à l'initiative et devraient eux aussi offrir leurs services aux usagers très prochainement.

Cette même année, et ce malgré un contexte sanitaire complexe, les équipes de TDF ont intensifié les études et les visites en gare.

L'allumage des équipements de la gare de Toulouse Matabiau a été réalisé en décembre 2020 en présence de deux opérateurs.

Des travaux ont également été lancés dans les gares de Marseille, Lyon Part-Dieu et Aix TGV et plus récemment au Mans, à Metz et Dijon pour les différents opérateurs.

L'équipe projet en gare de Lille-Flandres



Infrastructures de téléphonie mobile

Rocade L2

Ce projet innovant a pour objectif de renforcer la connectivité très haut débit sur l'autoroute urbaine A507 (« Rocade L2 »), axe routier très fréquenté de l'agglomération marseillaise.

Dans le cadre de la convention signée avec SRL2 (Société Rocade L2), TDF est l'interlocuteur unique du gestionnaire de l'ouvrage et accompagne les opérateurs de téléphonie mobile dans le déploiement de leur couverture très haut débit sur les dix kilomètres de tronçons routiers, comprenant notamment neuf tunnels et des tranchées inter-tunnels.

Les travaux d'installation des antennes et du système ont démarré au dernier trimestre 2020 et s'achèveront courant 2021.

Le Très Haut Débit Mobile : continuité de service et nouveaux usages numériques

La mise en place de cette connectivité permet ainsi d'assurer la continuité des services de téléphonie mobiles pour les usagers sur tout le tracé de la Rocade L2. Demain, elle permettra l'émergence de nouveaux usages tels que la voiture autonome.



Gilles Rakoczy, Directeur Général de la SRL2 : « Soucieuse d'apporter le meilleur service aux usagers, la SRL2, en accord avec l'Etat, a conventionné avec TDF pour mettre en place une couverture mobile de grande qualité sur l'ensemble de la Rocade L2 y compris dans les tunnels. La connectivité est un atout déterminant et majeur qui contribue à la qualité de service de la L2 et qui ouvre la porte aux développements futurs de la voiture autonome et intelligente .» (extrait du communiqué de presse du 12.10.2020)



Télévision numérique terrestre

Après la métropole en 2018 & 2019, les équipes de TDF ont réalisé le réaménagement des fréquences de la TNT à Moorea & Tahiti, tout en réduisant au maximum la gêne occasionnée pour les téléspectateurs.

Le projet, décidé par le gouvernement français, consistait à libérer la bande de fréquences des 700 MHz, jusqu'alors utilisée pour la diffusion de la TNT, et de la transférer aux opérateurs de télécoms.



Pour chaque phase, un dispositif spécifique était mis en place par TDF, en amont des réaménagements de fréquences, la nuit des réaménagements et les jours qui suivaient, mobilisant un écosystème vaste :

- Environ 5 techniciens de TDF mobilisés
- De nombreux experts et supports
- Une équipe de pilotage (en central et en région)
- Des fournisseurs
- Des sous-traitants
- L'ANFR & le CSA
- Les médias

Anne Faugeras Chef de projet national TNT « Les principales difficultés étaient l'éloignement et le décalage horaire, sans oublier la pandémie mondiale. Les approvisionnements ont pu être anticipés suffisamment tôt pour s'affranchir des aléas de transport. Les équipes ont su se mobiliser de jour (à Tahiti) comme de nuit (en métropole) afin de mener à bien ce projet . »

Télévision numérique terrestre

Création et diffusion d'une chaîne locale événementielle sur la TNT



En octobre 2020, pour la 2ème année consécutive, dans le cadre du Festival des Rendez-vous de l'Histoire, TDF et les Rendez-vous de l'Histoire se sont associés pour créer une chaîne hertzienne locale et éphémère disponible sur la Télévision Numérique Terrestre (TNT).

Organisé chaque année à Blois et ouvert à tous, ce festival est un lieu de rencontre privilégié avec des historiens venus exposer leurs réflexions, présenter leurs travaux et confronter leurs points de vue dans le but de concourir au progrès de la recherche et de la connaissance historique.

Rendez-vous de l'histoire : une chaîne télé éphémère

Publié le 03/07/2019 à 04:55 | 1414 jours le 03/07/2019 à 11:52



Les conférences de la Halle aux grains, enregistrées les années précédentes ou diffusées en direct, constitueront l'essentiel des programmes de la « chaîne RVH ».

© Photo Juchaux/V. Jérôme Dutoit

Déjà accessible l'an passé aux populations de Loir-et-Cher et d'Indre-et-Loire, cette chaîne de télévision éphémère a élargi sa disponibilité aux habitants du Loiret.

TDF a donc mis en place un dispositif de diffusion innovant et unique en France, depuis ses émetteurs de Tours – Chissay, de Blois et d'Orléans-Trainou.

La réalisation technique (habillage, régie, programmation, etc.) et la diffusion ont été assurées par TDF, en collaboration avec Les Rendez-vous de l'histoire, le Conseil départemental de Loir-et-Cher et l'université de Tours qui fournissaient les contenus et se chargeaient des captations d'images.

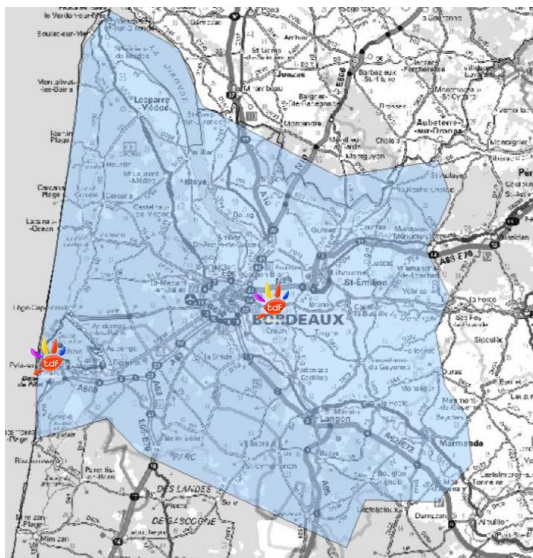
Article de la Nouvelle République



Radio numérique

Démarrage de la diffusion du DAB+ à Bordeaux et Arcachon (33)

Depuis le 5 novembre, les agglomérations de Bordeaux et d'Arcachon bénéficient du DAB+ (Digital Audio Broadcasting) : la radio numérique. En complément de la radio FM, TDF diffuse donc désormais en DAB+, vingt-six radios à Bordeaux et treize radios à Arcachon.



Pour garantir la couverture, TDF assure la diffusion en DAB+ depuis ses émetteurs de Bordeaux, situé à Bouliac, et de Camicas à la Teste-de-Buch.

Pour permettre la diffusion de ces nouveaux services, les équipes de TDF ont réalisé de nouvelles installations techniques complètes dans des délais serrés. Ces travaux ont consisté à installer un nouveau système antennaire sur chacun des deux sites de TDF concernés ainsi qu'une cellule de multiplexage et les émetteurs associés. Par ailleurs, des travaux d'adaptation des infrastructures (en termes d'énergie et de ventilation notamment) ont dû être réalisés.

La technologie DAB+ permet une haute qualité de son et propose une offre de radio élargie, gratuite et enrichie d'informations pendant l'écoute. Pour bénéficier de l'écoute des radios diffusées en DAB+, il est nécessaire d'avoir un poste ou un autoradio équipé de cette technologie.



Jérôme Hirigoyen, Directeur développement DAB+ « C'était une véritable performance technique à Bouliac. L'antenne DAB+ et son support mécanique spécifique ont été hissés à plus de 160m de haut dans le pylône sans impact sur les services diffusés. Nous avons aussi innové à Arcachon-Camicas, grâce à la conception d'une antenne DAB+ installée juste au dessus de l'antenne FM, sur le même support. »

Radio

Nouvelle offre radio « Drive-In »

Les professionnels de l'événementiel se sont adaptés au contexte sanitaire lié à la COVID-19 en proposant aux spectateurs de suivre des spectacles depuis leurs véhicules.



Avec l'offre « Drive-In » qui propose l'installation d'une couverture événementielle, TDF accompagne ses clients dans cette démarche.

Les spectateurs peuvent ainsi profiter du spectacle dans leur véhicule via leur autoradio (concert, fête de la musique, office religieux, loterie, événement, ...)

1

Droits de l'Homme





Les entreprises sont invitées à promouvoir et à respecter la protection du droit international relatif aux Droits de l'Homme et veiller à ne pas se rendre complice de violations de ces droits.

En 2020, TDF a poursuivi son engagement pour compléter la couverture numérique fixe et mobile en lien avec les collectivités territoriales, que ce soit en métropole ou en l'Outre-mer. Le déploiement des infrastructures de télécommunications, fibre et téléphonie mobile, est en effet non seulement un élément d'attractivité des territoires mais aussi d'équité entre le monde de la ruralité et le monde urbain.



Code d'éthique

Depuis 2011, TDF est doté d'un code d'éthique qui fait l'objet d'une mise à jour régulière.

Le **code d'éthique** est accessible en français et en anglais sur le site internet de TDF

<https://www.tdf.fr/groupe/nos-engagements>.

Il est annexé au règlement intérieur et communiqué à nos parties prenantes.



Dispositif d'Alerte professionnelle (DAP)

Depuis 2016, le DAP du Groupe TDF permet à un collaborateur de signaler, quand il en a eu personnellement connaissance :

- Toute violation grave du code d'éthique, de la procédure anticorruption du Groupe, d'une règle nationale ou internationale en vigueur (incluant les crimes et délits) ;
- Toute menace ou préjudice grave pour l'intérêt général.

Le DAP est conforme à la loi Sapin II.



Réduction de la fracture numérique

TDF poursuit ses actions auprès des collectivités territoriales

TDF dispose d'un réseau de référents et de contacts internes ainsi que d'une lettre d'information dédiés aux Collectivités. En 2020, ce réseau s'est étoffé pour passer de 8 à 24 référents en métropole et en outre-mer afin de mieux informer, conseiller, et répondre aux sollicitations des collectivités, au plus près de leurs préoccupations.

Le réseau des référents collectivités



« Grâce à un maillage très fin du territoire tant au niveau humain que de nos infrastructures (pylônes), TDF est à même de mieux comprendre les besoins des collectivités et d'y répondre avec des solutions locales. C'est au travers d'un dialogue permanent entre les élus et les référents Collectivités de TDF que se bâtit une couverture numérique pérenne. » Alain Komly, Directeur des Relations avec les Collectivités pour TDF

La lettre d'information dédiée aux collectivités

- ✓ 4^{ème} année de diffusion
- ✓ 3 numéros en 2020, dont un spécial Marseille
- ✓ 2 000 destinataires
- ✓ Plus de vidéos pédagogiques pour mieux informer les élus et les collectivités
- ✓ Accessible en ligne sur www.tdf.fr, et sur abonnement



Réduction de la fracture numérique

TDF poursuit ses actions en partenariat avec les collectivités territoriales

En 2020, malgré la crise sanitaire, les équipes de TDF ont pris part aux quelques événements qui ont été maintenus, dédiés aux élus et collectivités territoriales.

COVID-19 oblige, la plupart des manifestations se sont déroulées virtuellement : stand virtuel à Deauville, stand virtuel & avatar à RURALITIC, vidéo de présentation, intervention orales, etc.

Les collectivités territoriales et TDF ont su s'adapter à cette situation inédite et ont pu poursuivre et échanger sur la couverture numérique du territoire.

Résilience numérique des territoires, arrivée de la 5G, et Plan de relance ont été au cœur des débats en 2020.



- Etats Généraux des RIP à Deauville ... sur-Web
- 15^{ème} édition de RURALITIC - Aurillac
- Université du Très Haut Débit - Les Sables-d'Olonne
- TRIP AVICCA d'automne - Paris
- Assises du Numérique - Yvelines



Réduction de la fracture numérique

Fibre - Mission formation

Dans le cadre du déploiement de la fibre optique, TDF développe l'emploi sur le territoire et confirme son implication dans l'insertion et la formation professionnelle.

Participer au déploiement de l'infrastructure de la fibre est une expérience humaine et professionnelle unique. Ce projet d'envergure vise à renforcer l'attractivité économique du territoire, notamment des zones rurales, et contribue au développement de nouvelles activités dans les domaines de la santé, de l'éducation, de l'environnement, etc.

Dans le Val d'Oise, TDF participe à l'activité du centre de formation départemental d'Ecouen, le Hub Nikola Tesla.

Dans les Yvelines, TDF est partenaire du centre de formation d'Aubergenville, l'EA ITEDEC.

En Anjou, TDF a ouvert trois centres de formation.

Dans le Val de Loire, deux plateaux de formation mobiles et itinérants ont été créés et sont mis à disposition des organismes de formation pour les métiers de la fibre.

Les engagements de TDF

TDF souhaite accompagner les entreprises qu'elle a retenues comme fournisseurs, et qui ont besoin d'une main-d'œuvre spécialisée et formée.

TDF s'engage ainsi à contribuer à la réinsertion professionnelle des personnes en difficulté et à la formation aux technologies du numérique.



Réduction de la fracture numérique

Fibre - Mission formation

L'ensemble des formations prévues initialement en 2020 ont subi de plein fouet le confinement dû à la crise sanitaire.



Eric Florin, Responsable

formation « *Nous avons pu rattraper la quasi-totalité du retard généré par cette interruption complète d'activité, immédiatement suivie par la période estivale, en redoublant d'efforts et en mobilisant tous nos partenaires sur l'ensemble des territoires où nous œuvrons. Nous mettons tout en œuvre pour replanifier les formations en fonction des contraintes sanitaires.* »

21 Formations
proposées

277
Stagiaires formés

101 413
Heures réalisées en formation

191 470
Heures réalisées en insertion

Réduction de la fracture numérique

Fibre - Mission formation



Dans les Yvelines, TDF est partenaire du centre de formation d'Aubergenville.

Le Club Régional d'Entreprises Partenaires de l'Insertion Île-de-France (CREPI) et Yvelines Fibre ont organisé 3 sessions de découverte des métiers de la fibre.

Au programme:

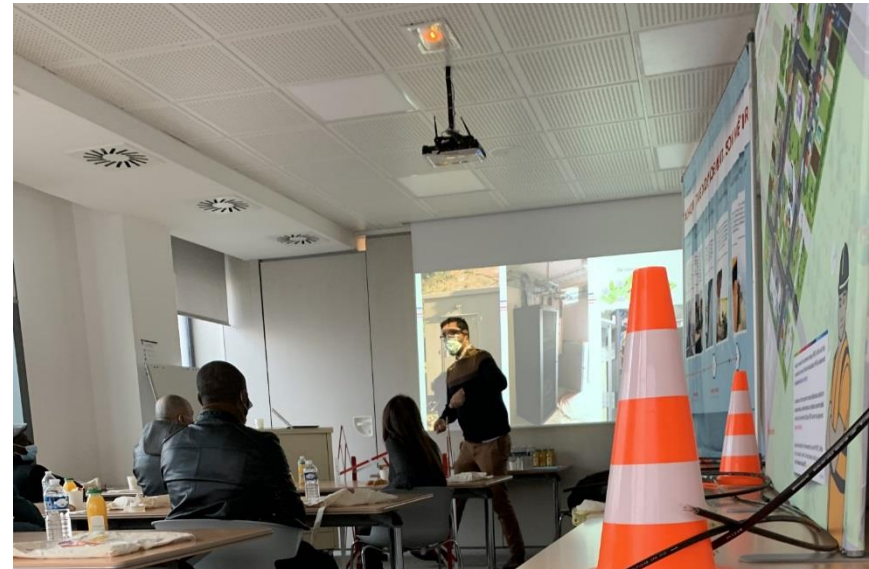
Qu'est-ce qu'un réseau de fibre optique?

Comment se déploie-t-il ?

Quels sont les différents métiers ?

Quelles formations ?

Quelles perspectives d'emploi ?



Réduction de la fracture numérique –

Fibre - Mission formation



Dans le Val d'Oise, TDF accompagne les démarches de formation et d'insertion.

Val d'Oise Fibre est partenaire du **Hub Nikola Tesla**, la plateforme de formations aux métiers du numérique du Syndicat Mixte Val d'Oise Numérique.



Les organismes GRETA, DUCRETET & Académie des Télécoms animent des formations tout au long de l'année sur le plateau du syndicat mixte Val d'Oise Numérique, qui fait office de « Villa Médicis » sur le territoire, en matière de formation professionnelle.

A ce titre, un dynamisme est entretenu avec les entreprises en charge de déployer la fibre sur le territoire pour assurer l'accueil d'alternants en formation et de personnes en insertion.



Réduction de la fracture numérique



Fibre - Mission formation

En février 2020, onze personnes ont intégré la formation « Certificat de qualification professionnelle monteur-raccordeur FttH » au sein du centre de formation Anjou Fibre à Segré-en-Anjou-Bleu (49).

Durant huit mois, ces stagiaires ont appris à réaliser le raccordement des fibres, sur la voirie et à l'intérieur des bâtiments et assurer le contrôle de la qualité de la liaison optique.

Un apprentissage en alternance auprès de nos partenaires en charge du déploiement de la fibre optique dans le territoire.



Une véritable opportunité pour ces demandeurs d'emploi de retrouver une situation professionnelle pérenne. En effet, à l'issue de cette formation et selon leur réussite à l'examen, les stagiaires intégreront les entreprises partenaires d'Anjou Fibre. Ce qui permettra de répondre au fort besoin de main d'œuvre pour desservir en fibre optique 100% des foyers du territoire.

Réduction de la fracture numérique

Fibre - Mission formation : le Pass'Fibre



Le Pass'Fibre permet d'expérimenter le métier de technicien fibre optique et son environnement, pendant une journée découverte, grâce à des visites de chantiers, des ateliers pratiques (tirage de câble et soudure de fibre) en conditions réelles dans l'un des 3 centres de formation d'Anjou Fibre situés à Baugé-en-Anjou, Segré-en-Anjou-Bleu et Doué-en-Anjou.



Quelles opportunités ?

- Une formation certifiante
- Un stage en entreprise
- Un emploi dans l'une des entreprises partenaires

Les entreprises partenaires



Réduction de la fracture numérique

Fibre - Mission formation : Bilan du Pass Fibre



17 demi-journées ou journées organisées

Antoine, 23 ans, en formation AFPR (Action de Formation Préalable au recrutement) chez Sogetrel, *«J'ai apprécié cette journée où j'ai découvert ce qu'était la fibre, tout était bien expliqué. J'ai bien aimé la soudure car ça demande de la minutie et de la rigueur. Aujourd'hui, je suis en formation AFPR chez Sogetrel et je suis content d'être formé en entreprise et de connaître les bonnes techniques. Il est probable qu'on me propose un CDD et pourquoi pas après un CDI.»*

83 participants



21

personnes intégrées au Parcours Fibre optique en formation au centre de formation ou chez nos entreprises partenaires.

11 personnes en attente d'entrée en Parcours Fibre optique.



Réduction de la fracture numérique



Fibre - Mission formation

Pour répondre aux besoins de recrutement dans le cadre du déploiement de la fibre optique, Val de Loire Fibre a financé la création de deux plateaux techniques mobiles dédiés aux métiers de la fibre, et en gère également l'exploitation.



En 2020, les deux plateaux mobiles ont été utilisés par quatre organismes de formation :

- l'AFPA de Tours,
- l'AFPA de Blois,
- Les Compagnons du Devoirs de Tours,
- L'Académie des Télécoms de Saint-Etienne au CFA de Saint-Pierre-des-Corps

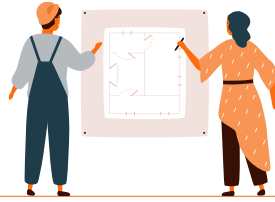
Au plus près de la population, ces structures itinérantes ont vocation à encourager l'emploi local et à accompagner les parcours de personnes en insertion professionnelle qui peuvent ainsi bénéficier d'opportunités d'emploi.

- Camion remorque
- 13 mètres de long
- Possibilité d'accueil jusqu'à 12 stagiaires

2

Normes internationales du travail





Les entreprises sont invitées à :

- Respecter la liberté d'association et reconnaître le droit de négociation collective.
- Contribuer à l'élimination du travail forcé et obligatoire.
- Contribuer à l'abolition effective du travail des enfants.
- Contribuer à l'élimination de toute discrimination en matière d'emploi et de profession.

En 2020, dans le cadre de la pandémie de COVID-19, TDF s'est attaché à garantir la sécurité de ses salariés, à conserver le lien avec eux et à assurer leur qualité de vie au travail.



Travailler à TDF, c'est S'adapter à la pandémie



En 2020, les mesures gouvernementales mises en place pour lutter contre la pandémie de la COVID-19, et notamment les périodes de confinement, ont éloigné la grande majorité des collaborateurs de leurs lieux de travail habituels et leur ont demandé une grande adaptation dans leur quotidien. Dès le premier confinement, TDF a mis en place plusieurs mesures pour accompagner et soutenir ses collaborateurs :

- Des communications régulières sur l'organisation en télétravail
- L'organisation d'E-café pour garder le lien
- Mise en place d'un dispositif d'accompagnement spécifique aux managers via 2 Webinaires et des ateliers de co-développement
- La création d'un espace « Manager à distance pendant la pandémie » sur le portail Formation avec des conseils, bonnes pratiques, articles, webinaires en replay
- La mise en place de téléconsultations médicales et rappel de la cellule d'écoute téléphonique REHALTO (soutien psycho-social)
- Des cours de sport en ligne
- Des informations pour se divertir, se détendre, cuisiner, ...

CRISE SANITAIRE



considèrent avoir été bien informés



déclarent avoir reçu le bon niveau d'accompagnement de leur ligne managériale

Résultats de l'enquête sur les modes et rythmes de travail menée par la Direction des Ressources Humaines au cours de l'été 2020. 700 collaborateurs et managers ont répondu à cette enquête.

Les collaborateurs de TDF bénéficient du télétravail depuis 2012. En 2020, la COVID-19 a intensifié l'exercice du télétravail pour plus de 1 000 collaborateurs.



Travailler à TDF, c'est

S'adapter à la pandémie

De nombreuses actions de communications ont été menées en 2020 pour accompagner les collaborateurs au quotidien :

- Emailings de la DRH pour informer des règles et mesures en vigueur, des dispositifs d'accompagnement et d'aide psychosociale...
- Webinars d'information et d'accompagnement (managers et tous collaborateurs)
- Newsletters dédiées
- Site dédié au COVID-19 permettant de retrouver :
 - Les consignes applicables par type de site
 - Des tutos (lavage des mains, port du masque)
 - Des reportages photos des sites sécurisés pour accueillir les collaborateurs
 - Les référents COVID par site...

+ plus de 80 mails

Ont été envoyés aux collaborateurs (dont 41 entre mi-mars et fin mai) pour couvrir la gestion de crise COVID et ses impacts.



Travailler à TDF, c'est

S'adapter à la pandémie

Malgré la crise sanitaire, la Direction et les Organisations Syndicales ont poursuivi le travail de dialogue social.

Faire face à la situation

Des réunions hebdomadaires ont eu lieu avec l'ensemble des Organisations Syndicales afin d'échanger sur les nouvelles modalités d'organisation du travail.

Les différentes réunions avec les instances représentatives du personnel ont été organisées à distance afin de maintenir le lien social.

Une Décision Unilatérale de l'Employeur (DUE) a également été prise dans le contexte de la crise sanitaire et a notamment permis :

- Une neutralisation des arrêts maladie COVID-19 sur l'acquisition de jours RTT et de la participation
- Un accompagnement des salariés secouristes/pompiers/réservistes en requalifiant en autorisation d'absences rémunérées les jours de repos pris par les salariés concernés.

Poursuivre le dialogue social

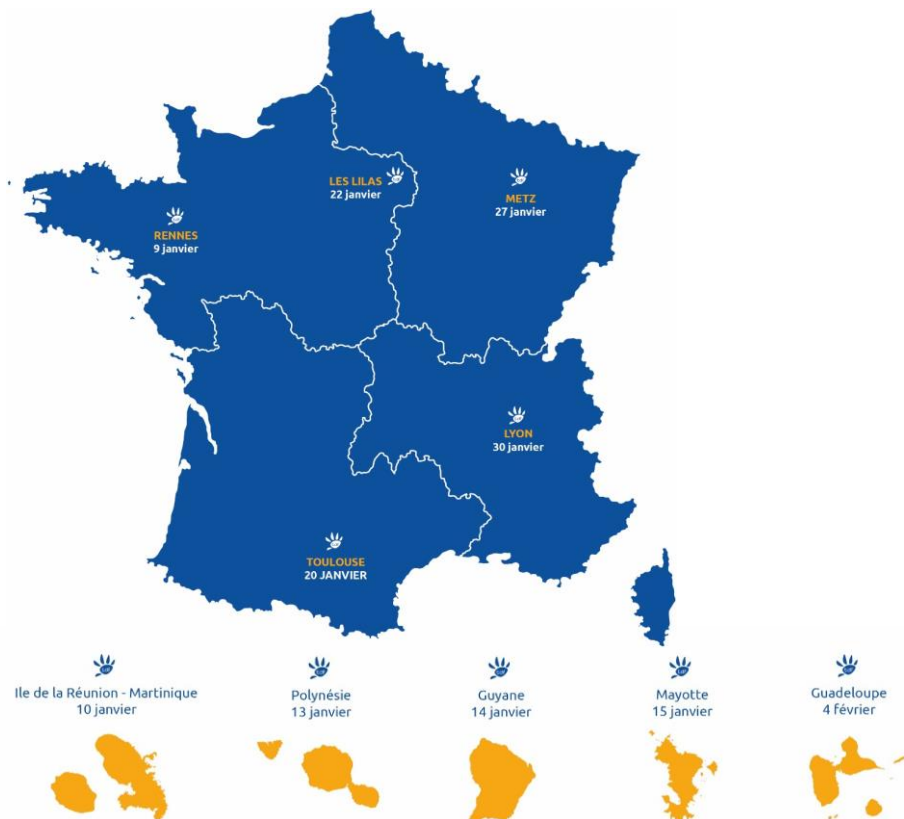
Malgré le contexte de crise sanitaire, l'année 2020 a été marquée par la signature de deux nouveaux accords collectifs relatifs aux garanties collectives dans le cadre de la santé et de la prévoyance.

Travailler à TDF, c'est

Dialoguer

Chaque année, tout au long du mois de janvier, la Direction de TDF présente ses vœux aux collaborateurs.

En janvier 2020, une dizaine de rendez-vous a été organisé et a permis de rassembler près de 1 000 collaborateurs en Métropole et en Outre-mer.



Ces échanges sont l'occasion de faire le bilan de l'année écoulée et d'aborder les perspectives et ambitions de l'année à venir.



Rennes le 09/01/2020



Campus TDF le 22/01/2020

Travailler à TDF, c'est

Dialoguer

En 2020, TDF a déployé un nouvel intranet interactif au service de ses collaborateurs.

- Ce projet, mené en 9 mois, est le fruit d'un travail collectif et transverse dans l'entreprise :
 - Des référents métiers et futurs utilisateurs ont participé aux 6 ateliers de co-conception ;
 - Des contributeurs (une trentaine) ont construits les contenus ;
 - Des parcours utilisateurs ont été mis en place pour répondre à l'ensemble des besoins ;
 - Une conduite du changement (formations, guide, emailings, vidéos....) a été menée.



- Pensé comme un site internet, le nouvel intranet dispose d'une interface plus intuitive, conviviale et apporte de nouvelles fonctionnalités telles que l'accessibilité sur smartphones et tablettes, l'interactivité (like, commentaires) et l'attractivité (photos, vidéos, réseaux sociaux...).
- En juin 2020, un jeu concours a été mis en place pour permettre aux collaborateurs de proposer leurs idées quant au nom du futur intranet. Plus de 300 propositions ont été reçues. Un vote final a permis aux collaborateurs de choisir le nom « TDF&Moi »

Travailler à TDF, c'est

Etre accueilli

Chaque nouveau recruté, toutes entités du groupe confondues, bénéficie d'un même dispositif d'intégration en trois étapes.

Les nouveaux collaborateurs reçoivent un **mail d'accueil du Directeur des Ressources humaines** à leur arrivée qui contient notamment une **vidéo de bienvenue** du Président-Directeur général ainsi qu'un kit d'intégration permettant de découvrir les activités de TDF et d'avoir accès aux informations pratiques et utiles au quotidien.

Des « **TDF visites** » pour découvrir des sites de production en région et en Ile-de-France, en petits groupes, mieux appréhender les métiers et les activités de TDF, favoriser la transversalité et rencontrer les équipes managériales locales.

La « **TDF soirée** » pour se retrouver dans le cadre d'un événement convivial et festif, rencontrer de manière informelle les managers et les membres du comité exécutif.

En 2020, en raison de la pandémie, les « TDF visites » et la « TDF soirée » ont malheureusement dû être annulées.

35 nouveaux
collaborateurs en
2020



Travailler à TDF, c'est

Etre accueilli

Accueil des stagiaires & alternants


En 2020, les 31 nouveaux alternants & stagiaires ont participé à deux sessions d'intégration à distance afin de leur présenter l'entreprise.

Pour leur permettre d'échanger entre eux, alors qu'ils ne pouvaient plus se rencontrer sur les sites, un canal de communication leur a été également dédié.

Les kits d'intégration

3 kits d'intégration sont mis à la disposition des collaborateurs :

- **Kit d'intégration pour tout nouvel arrivant** visant à donner toutes les informations pratiques pour faciliter leur quotidien et devenir rapidement à l'aise au sein de TDF.
- **Kit pour les managers** composé de bonnes pratiques et d'exemples à suivre, afin de les aider dans l'intégration de leur équipe.
- **Kit à destination des tuteurs d'alternants et stagiaires** pour les accompagner dans toutes les étapes de vie de cette nouvelle collaboration.



Angélique Ollivier, alternante à la Direction des Ressources Humaines: « *Actuellement en dernière année de Master Management des Ressources humaines au sein de l'IGS-RH, je suis en alternance à TDF depuis septembre 2020. Depuis le début, mes différents interlocuteurs sont à mon écoute et me font découvrir les multiples aspects de leur métier. Le webinar d'intégration destiné aux alternants et stagiaires a été un moyen de créer un effet promo et de découvrir plus en détail les activités de l'entreprise. Dans le cadre de mes missions, j'ai l'opportunité de travailler en autonomie sur des projets variés et transverses. Cela me prépare parfaitement à ma future insertion dans le monde du travail.* »



Travailler à TDF, c'est

Travailler en sécurité – Politique HSE

La politique d'Hygiène, Sécurité, Environnement (HSE)

TDF associe le déploiement de ses activités et l'atteinte de ses objectifs industriels et commerciaux au respect des valeurs et de la réglementation en matière HSE. Cet engagement est promu au plus haut niveau de l'entreprise au travers d'une charte et d'une politique mise à disposition de tous.

Ces deux documents représentent l'engagement de TDF à respecter la réglementation et à améliorer sa performance HSE.

La politique HSE repose sur 4 piliers de maîtrise des risques :

- Sécurité & Santé,
- Conditions de travail,
- Sécurité des infrastructures,
- Préservation de l'environnement.



Travailler à TDF, c'est

Travailler en sécurité – La politique HSE en période de pandémie

En 2020, TDF a mis en œuvre sa politique HSE en mettant en place les mesures nécessaires pour faire face à la situation sanitaire et transposer rapidement les mesures gouvernementales à l'organisation de TDF.

Objectifs :

- Mettre en place et conduire le plan d'actions garantissant la sécurité et la santé des salariés et des partenaires de TDF
- Assurer la continuité opérationnelle et économique de l'entreprise.



Romain Chemet, Responsable du service HSE-RSE « L'arrivée de la pandémie a montré un véritable engagement collectif pour faire face à cette crise inédite. Nous avons rapidement mis en œuvre un comité de pilotage hebdomadaire pour suivre l'actualité épidémique et ajuster nos actions. Nous avons créé en quelques semaines de nouvelles façons de travailler en sécurité, à travers des règles de vie dans les sites tertiaires, la mise en œuvre de nouveaux modes opératoires pour nos opérations sur le terrain, la mise à disposition de nouveaux équipements de protection individuels et la communication régulière vers l'ensemble de nos parties prenantes. Je remercie toutes les équipes qui ont été fortement mobilisées pendant cette période difficile pour garantir la santé et la sécurité de toutes et tous. »



Travailler à TDF, c'est

Travailler en sécurité – La politique HSE en période de pandémie

Dans le cadre du déconfinement à partir de mai 2020, TDF a mis en place une nouvelle organisation du travail pour garantir le pacte social et protéger ses collaborateurs.

Conduite des comités sociaux et économiques pour la validation des mesures d'organisation du retour sur les lieux de travail.

Organisation d'ateliers à destination des managers pour partager les bonnes pratiques & les difficultés rencontrées, et mettre en place des solutions adaptées.

Mise en place de l'alternance télétravail et présence sur site, en prenant en compte la situation personnelle des salariés.

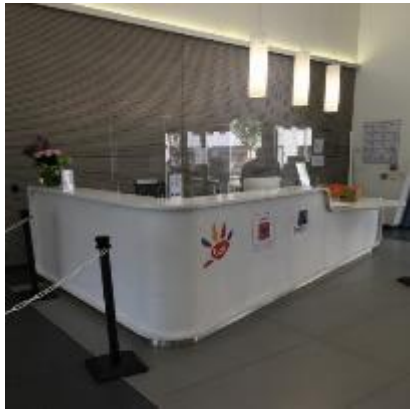
Mise à disposition de l'ensemble des équipements de protection (gel hydroalcoolique, caméra thermique corporelle, masques, ...)

Mise à disposition des collaborateurs de numéros de téléphones leur permettant d'accéder à la téléconsultation et à des services de soutien psychologique.



Travailler à TDF, c'est

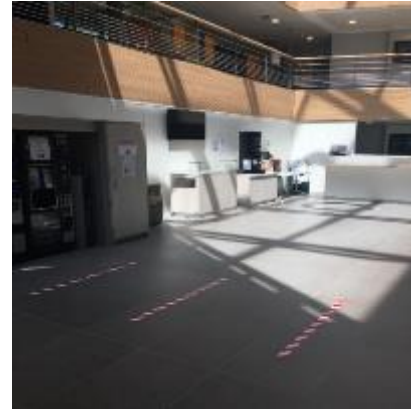
Travailler en sécurité – En période de pandémie



Verre de protection à la borne d'accueil



Caméra thermique corporelle



Marquage au sol pour le respect de la distanciation sociale



Affichage des mesures barrières



Flèche directionnelle, distributeur de gel hydroalcoolique, poubelle pour masques usagés



Affichage pour limiter le nombre de personnes en salle de réunion



Distributeur de gel hydroalcoolique



Lingettes nettoyantes à proximité des équipements partagés (imprimantes, etc.)



Travailler à TDF, c'est

Travailler en sécurité – Masqués et solidaires

Pour améliorer la protection de tous les collaborateurs, et en solidarité avec l'Institut Pasteur, le groupe TDF a commandé 20 000 masques en tissu provenant des tissages de Charlieu.

Ces masques ont été préparés en bandes de 5 par ITEA (filiale et entreprise adaptée du groupe ITAS employant 15 travailleurs en situation de handicap).

Cette commande a permis de réaliser une action solidaire sur le principe de « 1 masque = 1 don à l'institut Pasteur ».

Au total, 5 000 € ont été donnés par les tissus de Charlieu à l'Institut Pasteur pour notre commande de 20 000 masques.



Travailler à TDF, c'est

Travailler en sécurité – Le DUER

Le document unique d'évaluation des risques est mis à jour annuellement, conformément à la réglementation.

L'exploitation des résultats de l'année précédente permet d'orienter les actions intégrées au plan de prévention de l'année suivante.

En 2020, sept réunions du groupe de travail DUER avec des représentants de la CSSCT ont permis notamment :

- o La mise à jour du DUER « Pandémie » à chaque phase majeure de la crise sanitaire (confinement & sortie de confinement mars & mai) et deuxième confinement à l'automne.
- o La mise à jour de 14 fiches de risques
- o L'ajout du risque thermique (canicule)

L'accès à la consultation du DUER a également été facilité.



OBJECTIF

Zéro accident grave

Travailler à TDF, c'est

Travailler en sécurité – Méthode inductive

La méthode inductive complète les deux dispositifs d'analyse de risque déjà en place au sein de TDF : l'analyse des accidents et presque accidents et le DUER.



La méthode se concentre sur les 4 risques majeurs à TDF

- Risque routier
- Risque électrique
- Risque de hauteur
- Risque lié aux sous-traitants

La réalisation des actions issues de la méthode inductive sont suivies au travers du programme annuel de prévention des risques.

La méthode inductive est une démarche volontaire qui vise à identifier les situations rares et potentiellement graves échappant aux deux premiers dispositifs.

Des techniciens, des managers et l'équipe HSE travaillent ensemble pour trouver des solutions simples et rapides pour réduire les risques.



Travailler à TDF, c'est

Travailler en sécurité – Les sauveteurs secouristes du travail

TDF dispose d'un réseau de 266 sauveteurs secouristes du travail.

- Ce réseau est animé par les responsables santé, sécurité et environnement de chaque région.
- Les sauveteurs secouristes du travail bénéficient d'une formation aux gestes de premiers secours et d'un recyclage afin d'intervenir au plus vite lors d'un accident, d'une chute, d'un malaise sur le lieu de travail.
- Des flash-infos leur sont régulièrement adressés sous forme de rappel des bons gestes à tenir et également afin de les tenir informés des dernières évolutions en matière de secourisme.



En 2020, un flash info a été dédié aux recommandations spéciales pour les interventions en période de pandémie.

Une application a également été développée afin de permettre à l'ensemble des collaborateurs de TDF d'accéder aux noms et coordonnées des sauveteurs secouristes les plus proches de leur lieu de travail.



Travailler à TDF, c'est

Travailler en sécurité – Audits sécurité des sous-traitants

Dans le cadre de sa politique HSE, les techniciens de TDF réalisent des audits sécurité sur sites auprès des sous-traitants de l'entreprise.

Ces audits ont pour objectifs de :

- Développer la culture santé et sécurité auprès de ces sous-traitants
- S'assurer du respect des règles de sécurité par les sous-traitants intervenant sur les sites TDF.
- Arrêter les chantiers pour lesquels un risque grave et imminent est constaté

616
audits de
sécurité
réalisés en
2020



Eric Chargy, responsable HSE Groupe TDF : « *TDF fait de ces audits un enjeu de sécurité des entreprises extérieures, véritable moteur de progrès futurs tels que ceux observés entre 2019 et 2020. On constate des progrès comportementaux avec une montée en compétence des auditeurs TDF et de leur pouvoir d'arrêt de chantier et un changement de comportements des entreprises extérieures. On peut noter également des progrès de réduction des écarts de respect des règles : les anomalies ont été réduites de 50 % et seulement 5 % des arrêts de chantiers conduisent à une expulsion des intervenants in situ.* »



Travailler à TDF, c'est

Travailler en sécurité – Audits sécurité des sous-traitants

Dans le cadre de la politique HSE, les techniciens de TDF réalisent des audits sécurité sur sites auprès des sous-traitants de l'entreprise.



Loïc Grincourt, responsable QSE chez

Circet : « La démarche TDF a conforté notre vision du respect de la sécurité par nos équipes ou nos sous-traitants, sur tous nos chantiers. Notre société CIRCET réalise

également depuis de nombreuses années des audits de ses chantiers, que les prestations soient effectuées par des équipes internes ou sous-traitantes. Ces audits chantier ont pour objectifs de vérifier la bonne application des règles de sécurité sur les chantiers, faire monter en compétences les intervenants et remettre à niveau les connaissances et les moyens liés à la sécurité. Circet pratique aussi des audits sur les sites TDF. A partir de ces contrôles, nous réalisons des analyses mensuelles permettant la mise en place d'actions de sensibilisation sur les points à améliorer. Ces analyses, dont les résultats s'améliorent au fil du temps, sont partagées avec TDF. Cette synergie affiche une volonté partagée d'une culture sécurité. »

Corinne Vermeersch, Technicienne d'opération: « L'audit sécurité démarre dès mon arrivée sur le site par une analyse et une compréhension des travaux en cours et un échange avec le responsable du chantier qui doit me présenter l'ensemble des documents de sécurité. Je m'assure que les travaux engagés et les intervenants présents sur le chantier soient bien ceux inscrits au plan de prévention, et j'effectue un contrôle de toutes les habilitations (électrique, travaux en hauteur, cordiste, nacelle). Il nous arrive de fermer un chantier pour non-respect des procédures ou un problème de sécurité des personnes et du matériel. Notre travail est essentiel car il permet à la fois de garantir la sécurité des intervenants sur les chantiers et d'éviter la détérioration de nos infrastructures.»



Travailler à TDF, c'est

Travailler en sécurité – Les semaines sécurité

Les semaines sécurité sont organisées annuellement par les Responsables Santé Sécurité dans toutes les régions. L'objectif est d'animer la prévention des risques auprès des équipes de maintenance sur le terrain.

L'opération est constituée de deux volets:

- Un volet rassemblant des **contrôles périodiques** : vérification des paquetages d'équipement de protection individuelle antichute, test du bouton d'alerte présent dans les véhicules, etc.
- Un volet d'animation centré sur **une ou deux thématiques phares**.

En 2020, les semaines sécurité se sont déroulées en distanciel

Le thème retenue était le risque chimique. L'animation s'est déroulée en trois temps :

- Suivi d'un module e-learning dédié à ce sujet.
- Réponse à un questionnaire de connaissance.
- Débriefing du questionnaire et réponses aux questions.



Dans le prolongement de l'action de prévention des acteurs de terrain, TDF a complété son Pocket sécurité par les recommandations relatives au risque chimique. Cet outil regroupe l'ensemble des consignes d'intervention sur les sites. Il est distribué à son personnel et à celui des entreprises extérieures.



Travailler à TDF, c'est

Travailler en sécurité

TDF a mis en place une démarche de protection des travailleurs contre les champs électromagnétiques. Elle est fondée sur la réglementation et les normes en vigueur.

En 2020, une mise à jour de la donnée « Prévention des risques relatifs à l'exposition des travailleurs aux champs électromagnétiques sur les sites TDF » a été réalisée.

- Cette donnée met en application le décret 2016-1074 du 3 août 2016 sur les sites gérés par TDF. Elle concerne les salariés de TDF et les intervenants externes.
- Elle a été mise à jour pour prendre en compte les dernières évolutions des normes européennes NF EN 50496 (Détermination de l'exposition des travailleurs aux champs électromagnétiques et évaluation des risques sur un site de radiodiffusion) et NF EN 50499 (Procédure pour l'évaluation de l'exposition des travailleurs aux champs électromagnétiques).
- Elle introduit également l'évaluation des périmètres de sécurité autour des antennes actives à faisceaux orientables utilisées, notamment, dans les réseaux de téléphonie mobiles de cinquième génération.
- La nouvelle version est publiée et applicable depuis le 28/12/2020.



Travailler à TDF, c'est

Travailler en sécurité

TDF conduit des études sur l'exposition électromagnétique en coopération avec ses partenaires.

Caractérisation des expositions en intérieur

En 2020, TDF a entamé, en partenariat avec Télécom Paris, à travers la Chaire C2M, une étude sur la caractérisation des expositions en intérieur (Indoor). L'étude prend en compte à la fois l'exposition générée par les infrastructures indoor mais aussi celle dues aux terminaux utilisés massivement dans ces milieux. Les lieux concernés sont de type stations de métro souterrain, immeubles, etc.

L'étude consiste à analyser les données relatives à l'exposition due à l'antenne (antenne plafond, panneau) VS celle du mobile en fonction du volume du trafic, le type de trafic, antennes allumées / éteintes et mobilité vs points fixes.

Depuis 2017, TDF soutient la Chaire C2M.

<https://chairec2m.wp.imt.fr/partenaires>

Pour rappel, TDF avait lancé une thèse en collaboration avec la chaire C2M sur la caractérisation de l'exposition aux champs électromagnétiques dans les pylônes en 2017. Les recherches, dont les premiers travaux ont été présentées au BIOEM 2019, ont abouti à une relation entre les valeurs limites d'exposition (non mesurables sur site) et les niveaux du champ électrique (grandeur mesurable in-situ).

Les résultats des travaux seront publiés prochainement dans la revue **Bioelectromagnetics**.



Travailler à TDF, c'est

Travailler en sécurité – Les exercices du GRIMP

Chaque année, quelques sites de diffusion servent de terrain d'entraînement aux services départementaux d'incendie et de secours.

Ces exercices permettent aux équipes de secours de réaliser in situ des évacuations de personnes et de tester la mise en œuvre des moyens humains et techniques à déployer pour des interventions en milieux périlleux et favorise leur connaissance de nos sites.

*En octobre 2020, des exercices d'intervention du **GRIMP** de l'Aude (Groupe d'Intervention en Milieux Périlleux) se sont déroulés sur le **site TDF de Carcassonne**. Les pompiers du GRIMP se sont entraînés dans un contexte très proche de la réalité. Ils ont ainsi pu mettre en œuvre leurs techniques de sauvetage et participer à la mise en sécurité et l'évacuation d'une victime simulée, et ce, depuis le 1^{er} niveau de la tour à l'aide d'un dispositif de corde tendue.*

Quant au GRIMP de Meurthe-et-Moselle, il a réalisé une simulation d'évacuation d'un salarié bloqué dans un ascenseur en panne sur le site de Ludres ; cet exercice est consécutif à un incident identique survenu mi 2019 sur un autre site TDF.

En 2020, plusieurs exercices se sont déroulés en métropole et en Outre-Mer



Travailler à TDF, c'est

Travailler en sécurité – Groupe de travail extérieur

De par son activité, TDF siège au sein de la Commission de Suivi de la prévention Santé des télécommunications, dépendant de l'HUMAPP*.

Cette commission paritaire a pour vocation d'évoquer l'actualité et les problématiques qui peuvent se poser dans le domaine.

Ces travaux bénéficient aux grandes comme aux petites entreprises de la branche.



En 2020, en raison de la pandémie, l'Humapp a consacré ses travaux aux recommandations de prévention contre la COVID-19.

Les responsables sécurité des opérateurs se sont également réunis à distance pour harmoniser les mesures à mettre en place à chaque étape de la pandémie (confinement, déconfinement, protocole de crise sanitaire).

*« HUMAPP (ex Unetel-RST) est une organisation professionnelle, constituée en syndicat professionnel, dont l'objet est d'assurer, dans le domaine des relations sociales, la représentation des intérêts matériels et moraux des entreprises de télécoms. » source <https://humapp.com/>



Travailler à TDF, c'est

Travailler en sécurité – Rencontres inter-opérateurs

Chaque année, les responsables sécurité de TDF et des opérateurs de téléphonie mobile se réunissent pour partager leurs problématiques communes autour des enjeux de sécurité et échanger sur leurs bonnes pratiques.

En 2020, 4 réunions d'échanges se sont tenues autour des thématiques suivantes:

- Plan de continuité d'activités dans le cadre de la crise sanitaire
- Gestion et priorité des formations sécurité en période de pandémie
- Intégration des mesures COVID 19 dans les documents de sécurité échangés entre les entreprises sur les chantiers plan de prévention, ...)
- Risque radon,
- Préparation de l'arrivée de la 5G
- Benchmark interentreprises de l'accueil des nouveaux arrivants
- Bilan des séminaires de sensibilisation des maîtrise d'œuvre (MOE) à la sécurité



Travailler à TDF, c'est

Travailler en sécurité – La sécurité routière



Depuis 2018, TDF est membre du Club Entreprise Sécurité Routière du Rhône et a pris sept engagements en matière de sécurité routière.

En 2020, TDF a participé à trois réunions qui ont permis de partager les expériences des différentes entreprises adhérentes et de suivre le déploiement des actions sécurité routière en ligne avec les orientations interministérielles du plan 2018-2022.

Par ailleurs, l'entreprise communique régulièrement auprès de ses salariés sur les règles de sécurité routière dans le cadre professionnel et sur des conseils de bonnes pratiques pour l'usage de leur véhicule personnel. Cette année, les communications ont eu pour thème :

- L'aqua-planning
- Le risque d'endormissement
- Le téléphone au volant
- La charge mentale (notamment causée par la pandémie)



Travailler à TDF, c'est

Être bien au travail

En mai 2018, la Direction de TDF et les organisations syndicales ont signé un premier accord sur la qualité de vie au travail.

D'une durée de trois ans, cet accord place la qualité de vie au travail (QVT) au cœur de la politique sociale de l'entreprise en faveur du développement du bien-être individuel et collectif des salariés, facteur de performance durable. Les engagements pris s'articulent autour de cinq axes.

Le renforcement du rôle de chacun dans la promotion de la QVT par la mise en place d'un cursus de formation spécifique à destination de l'ensemble des managers et membres du Comité exécutif sur les bonnes pratiques managériales, le droit à la déconnexion et la prévention des risques psychosociaux.

L'équilibre des temps de vie en assurant notamment un droit à la déconnexion, à la « connexion choisie » via la diffusion d'une charte, et la possibilité de télétravailler.

La santé et le bien-être au travail avec la mise en place d'actions d'information et de prévention (risques psychosociaux, risques routiers) et la promotion de la cohésion d'équipe via notamment l'animation de groupe d'expression.

La qualité des environnements de travail avec la volonté de développer un modèle immobilier commun pour les futurs sites et la poursuite du réaménagement des bases régionales et de l'amélioration de leur connectivité.

La promotion des actions solidaires (don de jours de repos) et de l'engagement citoyen

- jours d'absence autorisée supplémentaires et maintien de la rémunération pour les salariés réservistes.
- poursuite des actions menées avec la Cellule d'Aide aux Blessés de l'Armée de Terre qui visent à participer à la réinsertion professionnelle des militaires blessés en opération...



Travailler à TDF, c'est

Être bien au travail

Renforcement du rôle de chacun dans la promotion de la QVT

TDF accompagne l'ensemble de ses managers avec un dispositif de développement des compétences.

- Une formation digitale " Manager autrement avec la QVT" en Mobile Learning
- Des ateliers animés par des consultants autour de cinq thématiques :
 - Intelligence émotionnelle en situation de management
 - Prévention des risques psycho-sociaux
 - Manager le sujet de la charge de travail
 - Equilibre vie pro – vie perso
 - Nourrir, stimuler & reposer ses ressources personnelles

Charte de la déconnexion et de la connexion choisie

TDF dispose d'une **charte de la déconnexion et de la connexion choisie**. L'entreprise souhaite laisser à chacun le choix d'organiser, en toute autonomie, la gestion de son temps de travail.

Le droit à la déconnexion s'applique à **l'ensemble des collaborateurs** de l'entreprise (CDI, CDD, apprentis, contrats de professionnalisation...).



Une cellule d'écoute téléphonique est mise en place afin de prévenir les risques psycho-sociaux.



Travailler à TDF, c'est Être bien au travail



Semaine nationale pour la qualité de vie au travail (QVT)

Plus que jamais, la Semaine nationale pour la QVT avait toute sa place au sein de TDF en juin 2020.

Le quotidien des collaborateurs a été bouleversé par la crise sanitaire (travail à distance, nouvelles conditions de travail, horaires décalés, cours à domicile pour les enfants...). Ces nouveaux rythmes ont pu générer une certaine fatigue physique et/ou mentale.

TDF a proposé différentes animations & activités afin que les salariés prennent du temps pour eux et adoptent de bonnes pratiques pour avoir une meilleure qualité de vie au travail.

Au programme :

- 2 webinaires sur l'équilibre vie-pro vie-privée et la gestion du sommeil, de la vigilance et des rythmes de travail
- Une Méditation guidée pour trouver confiance, concentration & sérénité
- Quiz Bien-être pour tester ses connaissances et découvrir des conseils sur le stress, l'alimentation et la santé mentale & physique.
- Concours des plus beaux photo-montages des équipes



Travailler à TDF, c'est

Être bien au travail

Pour la 3^{ème} année consécutive, TDF fait partie du classement des meilleurs employeurs et se classe 33^{ème} dans la catégorie High-Tech.



Le magazine Capital s'est à nouveau associé à l'institut Statista pour publier le palmarès des "Meilleurs employeurs 2020 en France".

A l'issue d'un sondage en ligne anonyme et indépendant, du 20 octobre au 9 novembre 2020, 20 000 salariés et 2 100 entreprises ont été identifiés. Il a permis de mesurer la satisfaction des salariés vis-à-vis de leur employeur.

HIGH-TECH Chez Google, tous les salariés sont restés en télétravail depuis mars dernier

Habituels bien avant la crise du Covid à travailler à distance et en mode collaboratif, les ingénieurs et informaticiens travaillant chez les éditeurs de logiciels, au sein des SSII ou encore des cabinets de conseil en technologie n'ont guère eu de mal à basculer, dès le premier confinement, dans le télétravail à plein-temps. Certains

y sont toujours, près d'un an après, comme chez Google ou Microsoft, sans trop de dommages apparentement. Côté business, le marché a plutôt bien résisté, avec une baisse globale estimée à 5% par le Syntec Numérique, nombre d'organisations ayant eu besoin d'aide en urgence pour accélérer leur transformation digitale.

ENTREPRISE	
1. Google	20. Talan
2. Microsoft	21. Avenir
3. Dassault Systèmes	22. Groupe Sii
4. Orange	23. Free
5. Dell EMC	24. Groupe Aubay
6. Cisco Systems	25. Segamecom
7. OVH	26. Segedi
8. Worldline	27. Umantis
9. Bouygues Telecom	28. EPJ Informatique
10. Canal+	29. Capgemini
11. Amadeus	30. Neuronix IT
12. Sage	31. Inqpi
13. IBM	32. Proshare
14. Hentis Group	33. TDF
15. Murex	34. Konica Minolta
16. STMicroelectronics	35. Infosys Digital
17. SAP	36. Business & Decision
18. Wavestone	37. Modis
19. Xerox	38. Scallan



Travailler à TDF, c'est

Évoluer, bouger

« Mobilité 2020 »



Dans le contexte de crise économique lié à la crise sanitaire, TDF a lancé un projet « Mobilité 2020 ». L'objectif était de réallouer les compétences en interne, via des mobilités « d'entraide » à temps partiel et des mobilités « projet » à temps plein.

L'investissement des équipes RH a permis de réaliser **plus de 180 mobilités internes en 2020.**

Travailler à TDF, c'est

Évoluer, bouger

La formation à TDF en 2020

- 3,25 millions d'euros consacrés à la formation continue
- 7 salariés sur 10 bénéficient d'une formation.
- 2,28 jours de formation en moyenne par salarié

31% du plan de formation est assuré par les formateurs internes

Plus de 100 formateurs internes

Un exemple de transmission des savoirs et de l'expertise de TDF

En 2020, les formateurs internes se sont particulièrement mobilisés dans l'adaptation de leurs compétences pédagogiques. La formation à distance sous forme de classe virtuelle est devenue la norme. Cette modalité devenue incontournable requiert d'accompagner les apprenants dans un nouvel environnement numérique et de développer des formes d'interactions adaptées au distanciel.

TDF a lancé en 2020 son Université d'entreprise avec 3 ambitions :

- Connecter le développement des compétences aux orientations stratégiques,
- Accroître l'agilité et la simplicité dans la gestion de la formation
- Développer à bon escient le digital learning.

Cela se traduit notamment par des parcours professionnels au service de la mobilité, une attention particulière à l'expérience des apprenants, des formations « n'importe quand, n'importe où, sur n'importe quel terminal", un soutien renforcé aux projets de l'entreprise.




Travailler à TDF, c'est

Être égaux : bilan de l'accord de 2017-2019

En avril 2017, la Direction et l'ensemble des Organisations Syndicales signaient un accord, d'une durée de trois ans, concernant **l'égalité professionnelle entre les femmes et les hommes**. Bilan de cet accord au terme des 3 années.

Embauche

Embaucher 45 % de femmes en CDI et 40 % de femmes en CDD tout au long de la mise en œuvre de l'accord.




Le taux moyen pour les années 2017/2019 est de 26 % pour les CDI et de 39 % pour les CDD

TDF a également poursuivi son partenariat avec l'association « Elles Bougent » (voir la page dédiée à l'association - page 89).

Rémunération

L'objectif est d'assurer une égalité de rémunération entre les femmes et les hommes avec une tolérance de +/- 2%.



0,6% d'écart entre le salaire moyen des hommes et celui des femmes.

Travailler à TDF, c'est

Être égaux : bilan de l'accord de 2017-2019

Formation professionnelle

TDF s'engage à atteindre un **taux de formation annuel** des femmes et des hommes de 75 % sur la durée de l'accord.

Entre 2017 et 2019, le taux est de 99%.

Prise en charge de frais de garde

Un salarié a bénéficié de ce dispositif de prise en charge partielle des frais de garde de ses enfants, suite à des horaires inhabituels de travail ou occasionnant un découcher.

Equilibre vie professionnelle / vie personnelle

Mode de garde

23 places en crèches du réseau Babilou ont été attribuées aux collaborateurs sur les 3 ans de l'accord (64 demandes de berceaux).

Scolarité

15 salariés ont pu bénéficier, sur les 3 ans de l'accord, d'une prise en charge jusqu'à 100 € par an et par enfant du **soutien scolaire** de la 4ème à la terminale.

4 salariés ont pu bénéficier d'une prise en charge de **l'aide à l'orientation** à hauteur de 100 € par enfant de la 3^{ème} à la terminale, sur les 3 ans de l'accord.



Travailler à TDF, c'est

Être égaux: nouvel accord équilibre professionnel entre les femmes et les hommes et la parentalité (2020-2022).

En novembre 2019, TDF a signé un nouvel accord sur l'égalité professionnelle entre les hommes et les femmes et la parentalité. Cet accord a été signé par l'ensemble des Organisations Syndicales.



Conclu pour une période de trois ans (2020-2022), cet accord complète et améliore les mesures existantes. Le projet porte sur six axes :

- le recrutement,
- la formation,
- l'évolution professionnelle,
- la rémunération,
- la parentalité,
- la culture d'entreprise.



Christophe Maximilien, Directeur des ressources humaines du groupe TDF : « *Les mesures ciblant l'égalité professionnelle entre les femmes et les hommes sont renforcées. Avec cet accord, nous poursuivons la mise en œuvre des actions visant à favoriser la qualité de vie au travail des salariés en permettant une meilleure conciliation de leur vie professionnelle et personnelle.* »



Travailler à TDF, c'est

Être égaux: nouvel accord équilibre professionnel entre les femmes et les hommes et la parentalité (2020-2022).

Les mesures phares du nouvel accord

Une égalité à chaque étape de la carrière.

Recrutement :

Objectif de féminisation des métiers où les femmes sont peu représentées via des recrutements externes mais également en renforçant la mobilité interne.

Les partenariats avec des associations, comme **Elles Bougent**, et auprès des écoles et universités seront renforcés pour augmenter les vocations féminines dans les métiers majoritairement occupés par des hommes.

Evolution professionnelle :

Objectif d'au moins une femme à chaque comité de direction et que la part de femmes au sein de chaque comité de direction soit supérieure ou égale au taux global de femmes dans l'entreprise (22,7% en 2020).

Rémunération :

Objectif d'atteinte d'un niveau de salaire égal entre les femmes et les hommes et d'améliorer le résultat de l'index égalité professionnelle. Allocation d'un budget spécifique pour compenser les éventuels écarts de rémunération dans le cadre de la Négociation Annuelle Obligatoire.

Travailler à TDF, c'est

Être égaux: nouvel accord équilibre professionnel entre les femmes et les hommes et la parentalité (2020-2022).

Les mesures phares du nouvel accord

Un accompagnement des collaborateurs dans leur vie de parents en favorisant leur QVT

Pendant leur congé maternité, les femmes ont la possibilité de **réduire leur temps de travail hebdomadaire** et d'avoir un accès facilité au télétravail. Le congé maternité est allongé de quatre semaines pour atteindre une durée totale de **vingt semaines**.

Pour le parent collaborateur de TDF, un **congé parentalité supplémentaire d'un mois, rémunéré à 50 % du salaire de base, est également possible**.

Le partenariat avec le réseau de crèches inter-entreprises Babilou a été renouvelé et permet désormais aux collaborateurs de TDF de bénéficier de **trente berceaux** dans les crèches du réseau pour leurs enfants de 0 à 3 ans.

L'année 2020 a également été marquée par l'**adhésion de TDF au #Parental Act**. Ce dispositif permet au 2ème parent de bénéficier d'un congé paternité ou d'accueil d'une durée d'un mois, rémunéré à 100 %.

L'ÉGALITÉ SE CONSTRUIT ENSEMBLE

Nous nous engageons à appliquer un congé deuxième parent d'un mois 100% rémunéré



#PARENTALACT



Travailler à TDF, c'est

Être égaux: nouvel accord équilibre professionnel entre les femmes et les hommes et la parentalité (2020-2022).

Les mesures phares du nouvel accord

Une sensibilisation des collaborateurs sur les questions d'égalité professionnelle, de lutte contre toute forme de discrimination et de stéréotypes.

Du 9 au 13 mars 2020, la première semaine dédiée à l'égalité professionnelle et à la parentalité a été organisée au sein de l'entreprise et a permis à TDF de sensibiliser l'ensemble des collaborateurs sur ces sujets. Plusieurs événements & communications ont été organisés à

cette occasion:

- Une conférence sur le thème « Conjuguer carrière et parentalité » est proposée,
- Un focus sur l'index égalité,
- Une présentation du partenariat avec l'association « Elles bougent » et une interview de la présidente des marraines TDF,
- Un quiz d'auto-évaluation pour prévenir et lutter contre toute forme de discriminations et de stéréotypes,
- des informations quotidiennes de sensibilisation seront envoyées aux collaborateurs (sur le harcèlement, les stéréotypes, etc.) et l'entreprise diffusera le nouveau guide de la parentalité,
- Communications sur la parentalité & lancement de la campagne d'attribution des berceaux Babilou.



Travailler à TDF, c'est

Être égaux

Conformément à la réglementation, TDF a publié son index de l'égalité Femmes/Hommes.

92/100

L'index est calculé sur 100 points en fonction des 5 indicateurs ci-dessous:



37/40
Écart salarial



20/20
Écart d'augmentations individuelles



15/15
Écart dans les promotions



15/15
Augmentations au retour de congés maternité



5/10
Présence de genres parmi les plus hautes rémunérations

L'excellent résultat de TDF est l'illustration du dynamisme de la politique de ressources humaines engagée depuis plusieurs années, en faveur de l'égalité professionnelle entre les femmes et les hommes.



Travailler à TDF, c'est

Elles bougent

Être égaux

Dans le cadre de sa politique d'égalité professionnelle entre les femmes et les hommes, TDF est adhérent de l'association « Elles bougent » dont l'objectif est d'encourager les jeunes femmes à s'orienter vers des études et métiers techniques ou scientifiques et de déconstruire les stéréotypes de ces secteurs considérés comme masculins.

Les 14 marraines TDF ayant suivi une formation technique participent à des événements pour venir en appui aux collégiennes, lycéennes et étudiantes dans leurs orientations professionnelles et promouvoir les métiers du technique. **En 2020, les marraines TDF ont pu participer à une réunion pour se présenter et préparer les actions futures.**

6
nouvelles
marraines
en 2020

Cette année particulière n'a malheureusement pas permis aux étudiantes et aux marraines de se rencontrer lors des événements organisés habituellement.



Meryem Oudghiri Ormani, responsable supply chain, « *Je me suis engagée en tant que marraine auprès de l'association « Elles bougent » pour motiver les jeunes étudiantes d'aujourd'hui à voir plus large. J'ai, pour ma part, croisé durant mon parcours professionnel plusieurs femmes qui m'ont inspirée. J'ai tout de suite compris que le champs des possibles était vaste et qu'il suffisait de combiner motivation, curiosité et confiance en soi pour bâtir son parcours. J'aimerais à mon tour prendre du temps pour accompagner et inspirer les plus jeunes. Je souhaite leur expliquer que le parcours professionnel n'est pas fait que de schémas traditionnels. Leur avenir sera fait avant tout de plusieurs opportunités qu'il faut avoir le courage et l'audace de saisir!* »



Travailler à TDF, c'est Être ouvert à la diversité

Depuis 2018, TDF est engagé auprès de l'association « Arpejeh ».

L'association

L'association Arpejeh (Accompagner la Réalisation des Projets d'Etudes de Jeunes Elèves et Etudiants Handicapés), régie par la loi de 1901, est engagée dans une politique active en faveur de l'emploi des personnes en situation de handicap, de l'égalité des chances et de la diversité.

En novembre 2020, Arpejeh a pu profiter de la Semaine Européenne pour l'Emploi des personnes handicapées pour présenter l'ensemble de ses dispositifs au cours d'un webinaire organisé pour l'occasion.

En 2020, 2
collaborateurs
TDF étaient
engagés
auprès de
jeunes.

Travailler à TDF, c'est

Être ouvert à la diversité

En novembre 2020, TDF a renouvelé sa participation à la
Semaine Européenne pour l'Emploi des Personnes Handicapées (SEEPH).

Cette année, les animations se sont déroulées à distance :

- Un webinar animé par Arpejeh pour présenter leur activités et susciter des vocations chez les collaborateurs de TDF
- Une présentation des référents handicap dans l'entreprise
- Un quiz pour tester ses connaissances sur le handicap
- Des informations quotidiennes pour sensibiliser les salariés à la notion de handicap



Travailler à TDF, c'est

Être solidaire

Créé en 1990, le « **Jury Aide** » permet d'aider les collaborateurs de TDF et de ses filiales en France, qui souhaitent s'impliquer dans la vie sociale, que ce soit d'un point de vue culturel, sportif ou humanitaire.

Le Jury Aide édition 2020 a récompensé six dossiers associatifs.

Les financements accordés participeront à/au :

- La restauration complète d'une SIMCA ARIANE de 1961 dont les profits de la vente seront intégralement reversés au Téléthon 2021 ;
- La création de livrets personnalisés et génériques (sous forme de bandes-dessinées pédagogiques) pour accompagner, expliquer et rassurer les enfants devant subir des interventions chirurgicales lourdes ;
- L'organisation d'opérations Poupées Frimousse de l'UNICEF dans des écoles ;
- L'acquisition de 6 cibles électroniques pour un club de tir à air comprimé ;
- La création d'un verger dans le village de Baïla au Sénégal ;
- L'organisation d'un stage d'entraînement foncier à base de ski de fond et biathlon.



Travailler à TDF, c'est Être solidaire

8
mentors

6
animateurs

TDF est engagé auprès de l'association « Article 1 ».

L'association

Article 1 accompagne les lycéens et étudiants issus de milieux populaires dans leur réussite scolaire et professionnelle. Depuis 2014, TDF est partenaire de Passeport Avenir devenue en 2018 Article 1. Née de la fusion de deux associations de lutte contre l'inégalité des chances, Article 1 poursuit les actions pour une société où l'orientation, la réussite dans les études et l'insertion professionnelle ne dépendent pas des origines sociales, économiques et culturelles.



Les salariés de TDF peuvent s'engager à être mentor pour accompagner individuellement un(e) étudiante(e) à chaque étape de son parcours d'études supérieures, donner confiance et encourager l'étudiant(e) à croire en ses capacités ou à être animateur, animatrice d'ateliers collectifs organisés par Article 1 pour sensibiliser les jeunes au monde de l'entreprise, les aider à prendre part activement à leur orientation et insertion ou encore leur transmettre les techniques pour se préparer aux oraux des Grandes Ecoles.

En 2020, TDF a relancé une campagne de recrutement de mentors et d'animateurs. Un webinaire organisé pour l'occasion a permis aux responsables d'Article 1 de présenter les dispositifs. Deux collaborateurs de TDF, mentor et animateur, ont témoigné de leurs expériences. Ce webinaire a également été l'occasion de recruter de nouveaux mentors et animateurs.

« La réalité montre que les jeunes qui n'ont pas un petit coup de pouce se brident dans leurs ambitions en s'autocensurant. Article 1 est vraiment dans ce créneau et les interventions dans les classes sont faites pour aider ces jeunes à gagner en confiance et permettre de libérer les énergies et les ambitions notamment en présentant son propre parcours. C'est à chaque fois une expérience enrichissante dont je m'inspire pour manager mes collaborateurs et pour orienter la construction de formation que nous mettons en place. » Marc Antoine, Responsable du Pôle de Compétences Infrastructures



Travailler à TDF, c'est

Être solidaire pendant la pandémie

En 2020, TDF a participé à plusieurs actions de solidarité.

Les collectes éco-responsables organisées par la conciergerie du centre d'affaires de TDF à Montrouge :

- Une collecte de bouchons en plastique au profit de La Croix Rouge permettant de réaliser des composants pour fauteuils roulants ;
- Une collecte de chaussettes usagées ou orphelines au profit de l'association Les Chaussettes Orphelines visant à créer des bobines de fils pour la fabrication de vêtements destinés aux plus démunis ;
- Une collecte de livres dont la recette générée par la revente sera reversée à l'institut Marie Curie ;
- Une collecte de capsules de café qui serviront à la création de nouveaux bijoux.



L'Etablissement Français du Sang a organisé une campagne de don du sang en fin d'année 2020.



Travailler à TDF, c'est Être solidaire pendant la pandémie

Lors de la période de confinement au printemps 2020 due à la pandémie COVID-19, TDF a remis 10 ordinateurs portables à l'association Energie Jeunes.

Cette initiative, lancée par l'association, avait pour objectif d'aider les collégiens ne disposant pas de matériel informatique adéquat pour travailler depuis chez eux.

En mobilisant son réseau de partenaires, l'association Energie Jeunes a mis à disposition 500 ordinateurs portables aux collèges, qui ont ensuite été distribués aux collégiens dans les régions Île-de-France, Hauts-de-France et Grand Est.

Une belle action humaine, citoyenne et solidaire !

Consultez la vidéo de remerciements de l'association Energie Jeunes <https://energiejeunes.fr/projet-solidaire-un-ordinateur-pour-travailler/>



Travailler à TDF, c'est

Être solidaire pendant la pandémie

TDF a décidé de verser une prime exceptionnelle de pouvoir d'achat d'un montant de 500 euros à ses collaborateurs en décembre 2020.

Cette prime s'adresse aux salariés de TDF SAS en CDI et CDD (y compris apprentis et contrats de professionnalisation) dont la rémunération brute perçue entre décembre 2019 et novembre 2020 est inférieure à 50 000 euros bruts.

Dans le contexte de la crise sanitaire et malgré les périodes de confinement, tous les salariés de TDF ont continué leur activité. Parmi eux, les 500 collaborateurs opérationnels (qui représentent 35 % de l'effectif de TDF) ont poursuivi leurs interventions sur le terrain, dans le respect strict des contraintes sanitaires.



Christophe Maximilien, Directeur des ressources humaines du groupe TDF

« Cette prime salue l'investissement de nos salariés, en particulier sur le terrain, durant cette année très particulière. Elle s'inscrit dans la continuité et en complément des accords proposés par le groupe TDF en termes de rémunération et valorisation de nos collaborateurs. »



Travailler à TDF, c'est

S'adapter à la pandémie

En décembre 2020, les collaborateurs se sont mobilisés pour participer à la carte de vœux imprimée et vidéo 2021 de TDF.



142 portraits

composent cette carte de vœux mettant en avant les femmes et les hommes de TDF.

L'occasion de valoriser le travail accompli dans un contexte particulier pour relier partout, plus vite, en télécommunication mobile, en fibre optique, en TNT et en radio, les territoires et les Français.



[Visionnez la carte de vœux 2021 ICI](#)

3

Environnement





Les entreprises sont invitées à :

- Appliquer l'approche de précaution aux problèmes touchant à l'environnement.
- Prendre des initiatives tendant à promouvoir une plus grande responsabilité en matière d'environnement.
- Favoriser la mise au point et la diffusion de technologies respectueuses de l'environnement.

En 2020, TDF a poursuivi ses actions en faveur de la maîtrise de la consommation de l'énergie et de la gestion des produits dangereux



L'intégration paysagère

TDF dispose d'un important parc de sites, implantés sur l'ensemble du territoire en zones urbaine et rurale. Lorsque cela est nécessaire ou préconisé par les architectes des bâtiments de France, TDF contribue à l'intégration paysagère des antennes.

L'intégration paysagère permet au site de diffusion soit d'avoir une identité visuelle spécifique aux installations concernées soit de se fondre dans l'identité visuelle existante.



Pylône arbre implanté à proximité d'une église romane classée aux monuments historiques



Pose d'une fausse cheminée pour l'intégration d'une antenne

Les solutions d'intégration paysagère des sites sont variées.

TDF peut ainsi jouer sur l'harmonie des couleurs (antennes contre une façade, peinture du pylône), des jeux de géométrie (antenne intégrée à l'architecture du bâtiment) ou l'organisation des espaces (aménagements paysagers). Il s'efforce de limiter l'impact visuel en privilégiant d'une part le choix du site dans un ensemble immobilier et d'autre part la recherche d'implantations sobres (utilisation d'édicules, regroupement des installations en milieu de terrasse,...).

L'intégration paysagère

En 2020, TDF a également réalisé des intégrations paysagères pour des sites implantés en Outre-mer, comme ici, en Polynésie.



Pylône-Palmier à Papeete ...



... et à Moorea-Tiahura



Un pylône peint en vert à Hiitia

La maîtrise des consommations d'énergie

Depuis le passage au tout numérique en 2011 et l'arrêt des équipements de la télévision analogique qui rejetaient de la chaleur dans les salles d'émission, TDF met en place des solutions techniques permettant de maintenir une température ambiante satisfaisante dans ses locaux pour le confort de travail des salariés et le maintien en état des bâtiments de production.



TDF continue d'étudier différentes solutions d'énergie renouvelable.

Cependant, ses besoins de production pour des services 24/24 heures et 7/7 jours nécessitent une fourniture constante d'énergie, de qualité irréprochable. Cette caractéristique rend complexe l'utilisation de systèmes du type éolien ou solaire en circuit court (utilisation directe de l'énergie produite) sans envisager des solutions hybrides.



La maîtrise des consommations d'énergie

Ombrières solaires

En 2019, TDF a déployé des ombrières solaires sur six sites de production.

En 2019, l'entreprise a testé le développement d'ombrières photovoltaïques sur six sites de production. Pour mener cette expérimentation, des capteurs IoT (Internet des objets) installés sur les pylônes ont précisément mesuré l'énergie effectivement produite par ce système.

Dans l'étude menée en 2020, les données révèlent que la mise en place d'ombrières génère une économie de plus de 25 % des besoins énergétiques actuels d'un site.

TDF a donc décidé d'industrialiser ce déploiement à cent nouveaux sites et estime ainsi réaliser une économie de plus de 45 tonnes de dioxyde de carbone (CO₂) par an.



Le principe des ombrières

- 10 panneaux solaires sur chaque site avec une puissance de 3 kWc en autoconsommation
- Installation de sous comptage pour analyser la production et la consommation des équipements des clients accueillis sur ces sites
- Les clients peuvent également installer leurs équipements sous l'ombrière. Ce positionnement à l'ombre permet ainsi d'optimiser le refroidissement des baies techniques.

La maîtrise des consommations d'énergie

Alimentation solaire ou mixte en Outre-Mer



100% solaire à Moorea-Maharepa

De nouveaux sites bénéficient d'une alimentation en énergie solaire ou mixte (solaire & groupe électrogène).

Deux exemples en Polynésie



Energie mixte à Arue, Polynésie

La station solaire du site de pointe Ita en Nouvelle-Calédonie a été remplacée en 2020.



La maîtrise des consommations d'énergie

Le balisage aérien

Les pylônes de grande hauteur, ou ceux situés en zone de navigation aérienne, sont soumis à une obligation légale de balisage diurne et nocturne vis-à-vis de l'aviation civile pour permettre de prévenir les avions de la présence d'un point haut.

Chaque année, TDF déploie sur un ou deux sites un nouveau système, composé de feux LED de haute et moyenne intensité qui remplace le balisage au Xénon utilisé précédemment.

En 2020, quatre sites de diffusion étaient concernés par cette modification : Dunkerque-Monts-des-Cats, Dijon-Nuits-Saint-Georges, Caen-Mont-Pinçon, Bergerac-Audrix.



Cette innovation en matière d'efficacité énergétique et de sécurité permet de :

- Moderniser les installations
- Alléger la maintenance du dispositif du fait de sa fiabilité
- Diviser par 2 la consommation d'énergie
- Rationaliser les coûts

L'empreinte carbone

La communauté « Sobriété carbone »

En juillet 2020, TDF a lancé la communauté « sobriété carbone »

L'idée de la communauté « sobriété carbone » est de miser sur le collectif pour faire émerger des idées pleines de bons sens, permettant de faire mieux avec moins, en limitant les déchets, les gaspillages et les dépenses inutiles, et in fine diminuer l'empreinte carbone des activités de l'entreprise.

En 2020, 15 collaborateurs issus de différents services de l'entreprise se sont réunis autour de 4 ateliers virtuels. Plusieurs pistes d'actions ont été définies et concernent des domaines variés : système d'information, déchets à la machine à café, antennes dédiées à la FM, climatisation des sites et parc de véhicules. A la fois des idées simples et peu onéreuses et également des idées plus complexes à implémenter.



Vincent Valdelièvre, Responsable de projets, « *Le collectif m'apparaît essentiel pour imaginer et mettre en œuvre une politique de transition écologique dans l'entreprise. Travailler en équipe sur des cas précis et faciles, mais également plus complexes, permet bien sûr d'avoir accès à beaucoup plus d'idées et de créativité, mais également de sensibiliser plus de gens, et de les embarquer vers le changement.* »



La gestion des produits dangereux

Détecteurs ioniques

Depuis 2016, TDF procède au remplacement des détecteurs incendie ioniques, présents sur ses sites de production, par des détecteurs optiques.

TDF est aidé par ses fournisseurs référencés auprès de l'Autorité de Sûreté Nucléaire.

Pourquoi remplacer les détecteurs ioniques ?

Les détecteurs ioniques sont présents sur 40 % des sites importants de TDF. Ils contiennent un élément radioactif, qui ne présente pas de risque sanitaire pour les salariés présents dans les locaux, tant que le détecteur est en bon état.

En 2020,
193 détecteurs ont
été évacués.



La gestion des produits dangereux

ICPE & Amiante

ICPE

Suite à la mise à jour de la nomenclature **des installations classées pour la protection de l'environnement (ICPE) régie par le code de l'environnement**, TDF a lancé, en 2017, une campagne de recensement de l'ensemble des sites ICPE et la mise à jour des dossiers s'y afférant.

Ce recensement s'est poursuivi au cours des trois premiers trimestres 2018.

Il a été suivi par un **inventaire des données** puis d'une **mise en conformité des déclarations**. **En 2020, l'ensemble des audits obligatoires à 6 mois ont été réalisés. Un plan d'actions est en cours pour diviser par 2 l'impact ICPE de l'entreprise.**

Amiante

TDF confie les interventions sur les matériaux et les produits contenant de **l'amiante** à des sociétés certifiées respectant les exigences réglementaires en matière de sécurité des personnes.

Au regard des évolutions d'activités de TDF, une nouvelle politique de prévention a été formalisée en 2016, pour éviter le risque d'exposition aux matériaux et produits contenant de l'amiante.

Une campagne de mise en sécurité des sites (désamiantage, encapsulage,...) a été effectuée en 2020; elle concernait 518 sites.

Radon

En 2020, TDF a lancé une évaluation du risque de présence du **radon** sur ses sites.

Des mesures de taux de radon ont été réalisés sur 63 sites. Aucun dépassement des doses réglementaires n'a été constaté.

Toutefois, afin de réduire le taux de radon dans l'air, des solutions ont été mises en place telles que des travaux d'étanchéité.

4

Lutte contre la corruption





Les entreprises sont invitées à agir contre la corruption sous toutes ses formes, y compris l'extorsion de fonds et les pots de vin.

En 2020, TDF a continué à renforcer son dispositif de formation anticorruption.



Anticorruption

En 2020, le Groupe TDF a continué à renforcer son dispositif anticorruption.

Les sessions de formation se sont poursuivies et ont été adaptées au contexte sanitaire.

93 salariés
ont suivi l'e-
learning
en 2020

TDF a ainsi mis à disposition auprès des salarié(e)s concerné(e)s (services commerciaux, achats...), une formation en ligne pour les aider à maîtriser et connaître tous les enjeux liés à la lutte contre la corruption.

Ce parcours digital d'une durée de 1h15 permet de connaître les règles, d'acquérir les bonnes pratiques anti-corruption et de modifier ses comportements à risques au quotidien.

Citations de participants aux formations e-learning anticorruption Sapin 2

« Sympa, navigation intuitive, naturelle, des mises en situation qui font réfléchir »

« Vraiment complet, et très bien. J'en ai parlé autour de moi. Merci de ce que vous proposez ! »

« Je me suis rendu compte que j'avais beaucoup de choses à apprendre ! »



Anticorruption

Chaque année, le Groupe TDF réalise une cartographie des risques de corruption.
Cette cartographie est revue en comité d'audit avec les actionnaires.

Première cartographie réalisée en 2013, quatre ans avant l'entrée en vigueur de la loi Sapin 2

Sur la base d'une trentaine d'entretiens avec des collaborateurs et d'une cinquantaine de sessions de formation de salariés de toutes provenances, le Groupe a identifié des scénarios de corruption, analysé leur criticité, mesuré la maturité du dispositif anticorruption, mis en place un plan d'action pour continuer à réduire ces risques.

Citations de nos actionnaires sur la cartographie des risques de corruption présentée en 2020 :

« Il s'agit de l'analyse la plus détaillée qu'il m'ait été donné de lire, et le fait que vous en fassiez une mise à jour annuelle la rend d'autant plus pertinente. J'utiliserai [cette cartographie] comme exemple auprès d'autres entreprises, votre méthode de mise à jour annuelle et la présentation des résultats. »

« Je trouve vraiment super le travail détaillé que vous faites dans ce domaine, cela reste la meilleure cartographie que j'ai vue pour l'instant. »



5

Et plus encore...

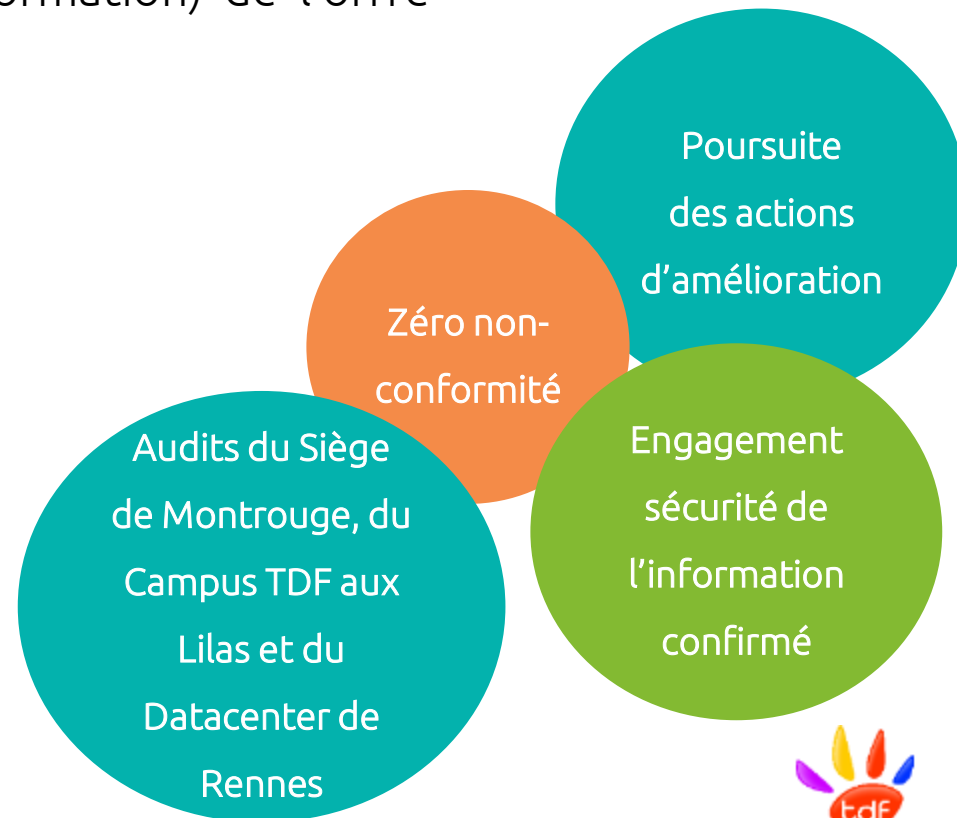


Certification ISO 27001



À l'automne 2020, Bureau Veritas Certification a confirmé la **Certification ISO 27001** (système de management de la sécurité de l'information) de l'offre datacenter de TDF.

Ces audits ont permis de vérifier la **maturité** de la démarche, le respect des **engagements** à la fois réglementaires, mais également en matière de **sécurité de l'information** et de **qualité** des installations.



Innovation

Evénements internes & externes

TDF organise régulièrement les « Cafés de l'innovation » pour sensibiliser ses collaborateurs aux futures tendances du marché, ou à des sujets technologiques, environnementaux ou sociétaux.

Les thématiques proposées en 2020 avaient pour thèmes :

- Les enjeux de la 5G (technique, enjeux écologiques et sociétaux)
- Les ambitions des Smart Cities (Wifi, IOT, 5G)



TDF organise également des visites de ses laboratoires à destination de ses parties prenantes externes afin de leur présenter ses projets d'innovation et permettre des échanges privilégiés avec ses experts.



TDF Centre d'affaires – Immeuble Le Fairway –
155 bis Avenue Pierre Brossolette – 92541 Montrouge Cedex

Crédits photos : ©TDF