

UN GLOBAL COMPACT COMMUNICATION ON PROGRESS 2020

VILHELM LAURITZEN ARKITEKTER A/S



VILHELM
LAURITZEN



Pakhus 48, Nordhavn

INDHOLD

Indledning	s. 3
Global Compact's 10 principper	s. 4
Menneskerettigheder	s. 5
Børn og unge	s. 6
Bæredygtige boliger	s. 8
Sundhed og helende arkitektur	s. 10
Erhverv	s. 12
Arbejdstagersrettigheder	s. 14
Arbejdspladsen	s. 15
Miljø og bæredygtig arkitektur	s. 17
Miljø på arbejdspladsen	s. 20
Antikorrruption	s. 21
Projektliste	s. 23



Kantine, Pakhus 48

INDLEDNING

Vilhelm Lauritzen Arkitekter A/S støtter FN's 10 principper for ansvarlig virksomhedsførelse – UN Global Compact. Det har vi gjort, siden vi blev medlemmer i 2008. De 10 principper omfatter menneske- og arbejdstagerrettigheder, antikorruption og miljø.

Med denne afrapportering bekræfter Vilhelm Lauritzen Arkitekter A/S, at vi også fremover har til hensigt at støtte og fremme principperne i det omfang, vi har indflydelse herpå gennem vores strategi, kultur og daglige drift af virksomheden. Vi er en virksomhed, der tager ansvar.

Gyrith Saltorp, CEO
Maj 2021

GLOBAL COMPACTS 10 PRINCIPER

MENNESKERETTIGHEDER

- Princip 1 Virksomheden bør støtte og respektere beskyttelsen af internationalt proklamerede menneskerettigheder inden for virksomhedens indflydelsesområde.
- Princip 2 Virksomheden skal sikre, at den ikke medvirker til krænkelse af menneskerettighederne.

ARBEJDSTAGERRETTIGHEDER

- Princip 3 Virksomheden bør opretholde frihed til organisering og anerkende arbejdstagers ret til kollektive forhandlinger.
- Princip 4 Virksomheden bør støtte afskaffelsen af alle former for tvangsarbejde.
- Princip 5 Virksomheden bør støtte en afskaffelse af børnearbejde.
- Princip 6 Virksomheden bør støtte afviklingen af diskrimination i arbejds- og ansættelsesforhold.

MILJØ

- Princip 7 Virksomheden bør støtte en forsigtighedstilgang til miljømæssige udfordringer.
- Princip 8 Virksomheden bør tage initiativ til fremme af større miljømæssig ansvarlighed.
- Princip 9 Virksomheden bør opfordre til udvikling og spredning af miljøvenlige teknologier.

ANTI-KORRUPTION

- Princip 10 Virksomheden bør modarbejde alle former for korruption, inklusiv økonomisk udnyttelse og bestikkelse.



Nyt Hospital Nordsjælland

MENNESKERETTIGHEDER

Princip 1: Virksomheden bør støtte og respektere beskyttelsen af internationalt proklamerede menneskerettigheder inden for virksomhedens indflydelsesområde.

Princip 2: Virksomheden skal sikre, at den ikke medvirker til krænkelse af menneskerettighederne.

Som en virksomhed grundlagt og beliggende i Danmark – et land, der har været medlem af FN siden etableringen i 1945 – bestræber vi os på at overholde de 30 artikler i FN's Verdenserklæring om menneskerettigheder.

Strategien

Vi har som arkitekter en særlig forpligtelse i forhold til artikel 3 om frihed og personlig sikkerhed samt artikel 25 om retten til ordentlige leveforhold.

Af vores strategi fremgår bl.a., at

- Vi skaber funktionel arkitektur og design, der forbedrer menneskers livskvalitet og udfoldelsesmuligheder.
- Vi håndterer komplekse projekter med viden, erfaring og ansvarlighed, der giver bæredygtige og velfungerende bygninger med karakter.
- God arkitektur er for alle mennesker og skal findes i alle vores projekter.



Europaskolen i Carlsberg Byen

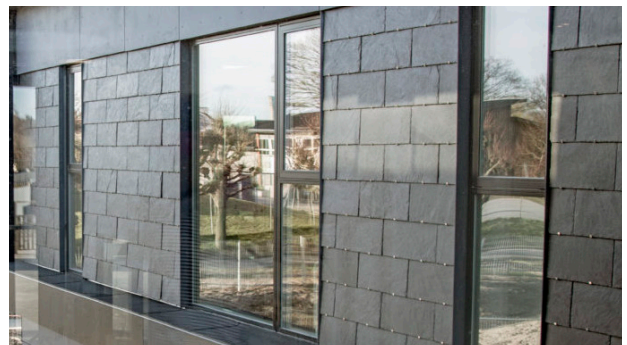
BØRN & UNGE

Vilhelm Lauritzen Arkitekter har fokus på at understøtte principperne for menneskerettigheder bedst muligt, herunder børns rettigheder til god pasning, trivsel og undervisning. Vores mål er at skabe de optimale rammer for udvikling ved at designe skoler og daginstitutioner, der ikke alene rummer faciliteter til undervisning, men også velfungerende rammer for gruppearbejde, leg, motion, lokalsamfundet m.v. Det er det vores ambition at bidrage til udviklingen af kommende generationer og sociale relationer på tværs.

Børnehuset Pilelunden

Naturen fremmer børns trivsel. Pilelunden er designet til give børnene en god kontakt til naturen og mulighed for at udvikle sig.

Huset er en integreret institution i to længer med en serie af indre rumligheder, der opfordrer til fordybelse, leg og bevægelse, der understøtter deres fysiske udvikling.



Bøgelunden Daginstitution

Bøgelunden skal skabe nye rammer for børns udvikling ved at blande aldersgrupper og give børnene store hjemmestuer frem for fællesarealer.

Det giver tryghed til børnene, mindre støj og et bedre overblik for personalet.





LIFE

LIFE Campus

Læring – Inspiration – Fascination – Engagement: LIFE. Med særlig fokus på principperne 1 og 2 ønsker LIFE – et almennyttigt projekt støttet af Novo Nordisk Fonden – at bidrage til, at alle danske børn og unge får lige adgang til naturvidenskabelig læring og engagement i STEM. Det gælder både digitalt og fysisk gennem besøg i et mobilt laboratorium eller læringscentret i Lyngby. Det 4.000 m² store læringscenter i Lyngby er centrum for LIFE's aktiviteter. Den universelt designede arkitektur bidrager til optimal brug og oplevelse, hvor bygningen og dens funktionalitet er designet til at indgå i læringen i samarbejde med didaktik og IT specialister. Udenfor bliver der bl.a. udlagt læringshaver med adgang til en offentlig oplevelsessti.



LIFE Hubs

Med de nye regionale hubs LIFE Labs får danske elever i hver region mulighed for at arbejde i højteknologiske laboratoriefaciliteter, som ikke normalt er til rådighed på skoler. Det første bliver LIFE Lab Syddanmark i Odense med sine ca. 300 kvm kontor og undervisningslaboratorier. Det åbner efter planen i løbet af 2022.



LIFE Mobil Lab

LIFE Mobil Lab er et specialbygget undervisningslaboratorium på kun 65 kvadratmeter. Som en del af undervisningsinitiativet LIFE ruller laboratoriet ud til danske folkeskoler i starten af 2021. Målet er vække børn og unges nysgerrighed for naturvidenskab og give alle børn lige adgang til læring.



Skademosen

BÆREDYGTIGE BOLIGER

Et ordentligt og trygt sted at bo og leve er en menneskeret - det gælder også for billige boliger. Hos Vilhelm Lauritzen Arkitekter har vi fokus på bæredygtige boliger, der både imødekommer de miljømæssige udfordringer fra principperne 7-9 og opfylder principperne 1 og 2 om menneskerettigheder.

Herunder er udvalgte boligprojekter, hvor vi har fokuseret på forskellige typer af bæredygtighed. Vi ser holistisk på begrebet med et særlig fokus på miljø- og klimapåvirkning, funktionalitet, muligheder for udfoldelse, livskvalitet og oplevet tryghed. Samtidig arbejder vi på at fremme miljøvenlige byggematerialer som eksempelvis træ, kork og genbrugsaluminum.

Almene træboliger: Toppen

Arbejdet med Princip 8 og 9 står særligt frem i det almene boligbyggeri Toppen i Trekroner. Byggeriet er opført i et CLT system, hvor især indeklimaet kan fremhæves som specielt godt. Ud over de klimavenlige kvaliteter, der er ved at bygge i træ, giver byggesystemet yderligere fordele. Træet samles til elementer på en fabrik, så der er minimalt spild. Samtidig vejer elementerne kun en femtedel af traditionelt beton og kan nemt stables på en lastbil.





Studieboliger i limtræ: Skovskolen

Et andet projekt der opfylder miljøprincipperne er 30 studieboliger, der hører til Skovskolen under Københavns Universitet.

Huset er bygget op i en klassisk limtræskonstruktion med et fokus på langtidsholdbare materialer og en optimal indretning.



Studieboliger i træhybrid: Østerbrogade 190

Her er særligt principperne 8 og 9 i spil. De 20 nye ungdomsboliger i København er udviklet i et hybridbyggesystem med en høj grad af præfabrikation, der gør det lettere at bygge i træ i højden.

CLT - krydslamineret træ - kombineres med et minimum af beton. Det gør det muligt at levere billigere byggerier med et lavere CO₂-aftryk.



Almene basisboliger: Startbo

Startbo er et socialt bæredygtigt koncept, der især understøtter menneskerettighedsprincip 1.

Konceptet er udviklet i samarbejde med det almene boligselskab Lejerbo. Huslejen starter ved 3.000 kr./mdr. og boligerne henvender sig til lejere, der har svært ved at komme ind på det etablerede marked.



Luksusboliger: Fortkaj

Med reference til principperne 7 og 8 er Fortkajs boliger bæredygtige på en række områder.

De 81 lejligheder i Københavns Nordhavn er bygget i høj kvalitet med en facade i langtidsholdbare materialer som tegl, cortenstål og beton. Byggeriet bliver DGNB Guld-certificeret.



Steno Diabetes Center

SUNDHED & HELENDE ARKITEKTUR

Mennesker, der i kortere eller længere tid har brug for særlig støtte, skal have gode leveforhold og tryghed. De skal opleve at arkitekturen bidrager til at understøtte grundlæggende menneskerettigheder.

Gennem vores arbejde med bl.a. Steno Diabetes Center, Psykiatrisygehus Slagelse, demenscentret Skovvang II, Nyt Hospital Nordsjælland og Vandkulturhuset på Papirøen bruger vi vores viden og erfaring til at forbedre menneskers livskvalitet og udfoldelsesmuligheder.

Vi arbejder aktivt og evidensbaseret med at bryde grænsen mellem sygdom og sundhed. Ved at kombinere viden om diagnoser og behandling med arkitektoniske elementer som dagslys, ro, materialitet, natur og strategiske flows understøtter vi aktivt patienternes behandlingsforløb.

Steno Diabetes Center København

Ved at arbejde med de grundlæggende menneskerettigheder, skal Nordeuropas største og mest moderne diabetes center understøtte helbredelsen og forebyggelsen af diabetes.

De 18.000 m² er struktureret omkring et naturligt flow næsten uden gange med temaerne viden, kost og motion. Også naturen er en aktiv del af behandling og forebyggelse.

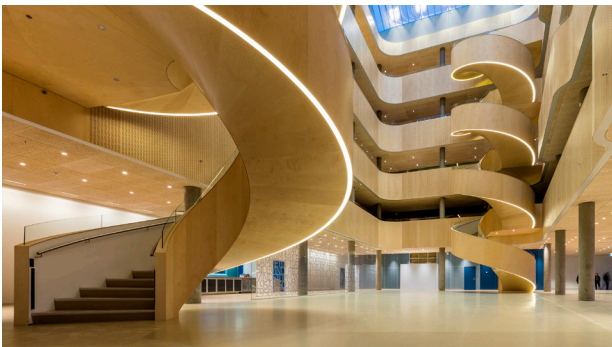




Vandkulturhuset på Papirøen

Det offentlige vandkulturhus bliver et folkeligt hus med lige adgang for alle. Projektet skal opføres i høj kvalitet, så det kan fremme livskvaliteten for byens borgere langt ud i fremtiden. Huset udgør 5.600 m² samt cirka 700 m² træbrygge med tilhørende havnebad og faciliteter.

Vilhelm Lauritzen Arkitekter er Executive Architect på projektet, som japanske Kengo Kuma er Lead Design Architect på.



Psykiatrisygehus Slagelse

I dette projekt arbejdes med både miljøprincipperne og menneskerettigheder. Baseret på viden om psykiatriske patienternes behandlingsbehov er sygehusets afdelinger og patientafsnit designet i klynger med adgang til stille haver, der sikrer ro og tryghed.

De 44.000 m² er designet med optimale lysforhold i form af dagslys kombineret med intelligent LED-belysning. Videnscentret er DGNB Guld-certificeret.



Demenscenter Skovvang II

Her bruges arkitekturen til særligt at understøtte demenspatienters menneskerettigheder. Demenspatienter skal i højere grad end andre bruge hjælp til at opretholde tryghed og udvikling. Centeret er inddelt i fire små enheder med gårdhaver, der opleves hjemligt og overskueligt.

Centeret skal samtidig skabe genkendelighed, der understøtter tryghed og kommunikation.



Supersygehus Nyt Hospital Nordsjælland

Det ellers enorme bygningskompleks er skaleret efter mennesket og skal tilbyde en hjemlighed, lige adgang og oplevelse af tryghed til alle.

Det indre beskyttede haverum egner sig godt til forsigtige udeture for svækkede patienter. Det ydre landskabsrum med stier og naturforløb bliver et pusterum for stærkere patienter, besøgende og personale.



Gribskov Administrations- og Sundhedshus

ERHVERV

Vi har næsten 100 års erfaring med at tegne erhvervs- og kontorbygninger med fokus på optimal funktionalitet, godt arbejdsmiljø, miljøhensyn og en høj æstetik. Vi tegner med et særligt livscyklusperspektiv, hvor fokus er på at sikre multifunktionelle bygninger af så høj kvalitet, at de kan holde langt ind i fremtiden. Kombineret med en viden om materialer og genbrug arbejder vi derfor med både principperne for menneskerettigheder og miljø.

Herunder er udvalgte eksempler på erhvervsbyggerier med forskellige fokusområder.

Kammeradvokaten

På Kalvebod Brygge 32 i København ligger en af byens mest kendte brutalistiske bygninger, der er midt i en transformation til et seks-etagers kontorhus.

Fremfor at nedrive den gamle bygning bevares størstedelen af skallen på det 180-meter lange tidligere godsbanehotel. Det sparer udledningen af store mængder drivhusgas.





Chr. Hansen

Naturen, store mængder dagslys og en intuitiv funktionalitet er centrale elementer i Chr. Hansens nye store Innovation Campus, der efter planen, skal certificeres til DGNB Sølv.

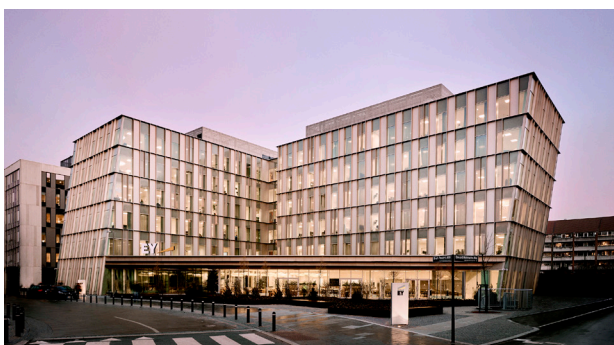
Vi arbejder særligt med miljøprincipperne ved at genbruge størstedelen af de eksisterende byggerier på grunden og energioptimere i robuste materialer. Bl.a. bliver træ et gennemgående materiale både ude og inde.



Gribkov Administration- og Sundhedshus

Som et levende og innovativt mødested kommer Gribkovs nye Administration - og Sundhedshus til at integrere sig som vandre-sten fra istiden på naturgrunden. Bygningen hviler på et fremtidssikret grundkoncept af moduler, der både arkitektonisk og teknisk let kan tilpasses nye behov.

Det nye hus skal forventeligt DGNB bæredygtighedscertificeres. Efter planen skal projektet stå færdigt ved udgangen af 2022.



EY

I arbejdet med det nye danske hovedkontor for EY på Frederiksberg har vi arbejdet bredt med bæredygtighed og opnået en DGNB Guld-certificering.

Bygningen er optimalt disponeret med multifunktionelle kvadratmeter, så 1.000 ansatte kan nøjes med 600 pladser. Dermed bygges færre kvadratmeter og miljøet påvirkes mindre.

Tagene er begrønnede og med solceller. Forpladsen er klimasikret.



DHI

DHI's hovedkontor ligger på en naturgrund med et gennemgående bæredygtighedsfokus i form af en DGNB Sølv certificering.

Huset er designet med et fokus på areal- og flowoptimering i sammenhæng med naturen og indrettet med genbrugstræ fra de træer, der blev fældet på grunden.



Tegnestuen

ARBEJDSTAGERRETTIGHEDER

Princip 3: Virksomheden bør opretholde frihed til organisering og anerkende arbejdstagers ret til kollektive forhandlinger.

Princip 4: Virksomheden bør støtte afskaffelsen af alle former for tvangsarbejde.

Princip 5: Virksomheden bør støtte en afskaffelse af børnearbejde.

Princip 6: Virksomheden bør støtte afviklingen af diskrimination i arbejds- og ansættelsesforhold.

Det er afgørende for os at være en social ansvarlig arbejdsgiver. Alle medarbejdere aflønnes i overensstemmelse med overenskomster eller på tilsvarende niveau, og ingen arbejder gratis hos Vilhelm Lauritzen Arkitekter.

Studerende aflønnes med løn, der er over minimumslønnen, og praktikanter, der skal i meritgivende praktik og derfor ikke må aflønnes, modtager ved afsluttet forløb en "erkendtlighed", som er så stor, som reglerne tillader.

I de overenskomster, vi som virksomhed er omfattet af, har medarbejderne ret til efteruddannelse til en værdi af ca. 22.500 kr./år. Denne ret har virksomheden også givet medarbejdere, som ikke er omfattet af overenskomsterne. På de årlige Medarbejderudviklingssamtaler drøftes behov for og ønsker til efteruddannelse. Virksomheden ønsker, at medarbejderne efteruddanner sig og monitorerer om de afsatte midler løbende bruges af medarbejderen.

Virksomhedens Medarbejderhåndbog har en grundig beskrivelse af medarbejderrettigheder og regler vedrørende ansættelse i virksomheden. Eksempelvis beskriver håndbogen barsels- og forældreorlov, rettigheder i forbindelse med sygdom, arbejdstid, ferier m.v.

Ledelsen fokuserer på et løbende, godt samarbejde med tillidsrepræsentanterne. Der holdes jævnligt møder mellem ledelse og tillidsrepræsentanter, og formålet er, at sikre en åben dialog før eventuelle problemer måtte opstå.

I 2020 har vi fortsat arbejdet med at opretholde og udvikle korrekt registrering af persondata, så vi kan beskytte medarbejdernes data optimalt. Der blev gennemført en uvildig ekstern audit af virksomhedens compliance og rapporten viser tilfredsstillende compliance.

I 2019 vedtog bestyrelsen en handlingsplan for virksomhedens IT-setup, som har været under delvis implementering i 2020. Det kan konstateres, at den allerede påbegyndte implementering med strategisk fokus på omfattende fleksibilitet for medarbejderne og sikkerhed for virksomheden, har ydet et meget stort bidrag til at sikre en produktiv arbejdstid for medarbejderne i 2020, selvom en del af arbejdet har måtte foregå hjemmefra.



Frokostpause på tegnestuen

ARBEJDSPLADSEN

Vi lægger vægt på at være en arbejdsplads, hvor medarbejderne trives og er trygge - både hver især og sammen. Vores mål er et dynamisk, produktivt og uheldigt arbejdsmiljø med diversitet, hvor vi opfordrer medarbejderne til indlevelse, nysgerrighed og ansvarlighed.

Vilhelm Lauritzen Arkitekters arbejdsmiljøledelsessystem er baseret på DN/EN ISO 45001:2018 og er en integreret del af virksomhedens kvalitetsledelsessystem

Arbejdspladsen er indrettet i overensstemmelse med gældende regler. Det betyder bl.a., at arbejdspladsen er fuldt tilgængelig for mennesker med handicap, og at borde, stole og diverse hjælpemidler kan tilpasses individuelt.

Gennem studiejobs og praktikpladser bidrager vi til studerendes adgang til job og uddannelse. Vi giver studerende mulighed for at afprøve deres færdigheder i praksis og hjælper dem til læring og udvikling, så de kan blive efterspurgt arbejdskraft og skabe værdi for samfundet og sig selv. I 2020 havde Vilhelm Lauritzen Arkitekter 16 praktikanter i halvårige uddannelsesforløb.

Ambitiøs medarbejderudvikling

Alle medarbejdere gennemfører sammen med en partner eller direktør hvert år en Medarbejderudviklingssamtale (MUS). Ved samtalen evalueres det forudgående år, og medarbejderens kunnen og behov drøftes i forhold til virksomhedens ønsker og behov. Samtidig udarbejdes en udviklingsplan for medarbejderen. I 2020 er alle MUS-samtaler gennemført, og alle udviklingsplaner er udarbejdet. Det resultat er vi stolte af, da det viser at både medarbejdere og ledelse er dedikeret i forhold til at understøtte den værdi, som årlige udviklingssamtaler kan give, om end den ikke kan stå alene.



Sommerhuset i Sverige

Høj medarbejderdiversitet

Vi ansætter de bedst egnede medarbejdere uden hensyntagen til nationalitet, seksualitet, køn, religion, handicap, alder m.v. I 2020 havde vi bl.a. medarbejdere fra ca. 17 forskellige lande ansat.

Transparens og godt arbejdsmiljø

Der er bl.a. arbejdet med passende variation i arbejdet og der er udviklet på metoder til tidligere inddragelse for alle projektdeltagere i projektteams. Det interne informationsniveau har fået særligt fokus i 2020 - ikke mindst i forbindelse med corona nedlukning.

Tegnestuen har nul tolerance i forhold til krænkende adfærd på arbejdspladsen. Medarbejdere er blevet gjort opmærksomme på at arbejdsmiljørepræsentant og tillidsfolk kan kontaktes anonymt. Imellem arbejdsmiljørepræsentanten, tillidsrepræsentanter og ledelse er der godkendt en officiel politik for krænkende adfærd, som er tiltrådt af bestyrelsen og er tilgængelig på Intra.

Derudover har 2020 været præget af stort fokus på håndtering af Corona-regler på tegnestuen. Der er gennemført en undersøgelse af personalets tilfredshed ift. kommunikationen, retningslinjer og mulighed for at få besvaret spørgsmål.

VL Fonden bidrager til arrangementer

VL Fonden er en selvejende, social institution for Vilhelm Lauritzen Arkitekters ansatte. Fonden blev stiftet i 1978. VL Fondens formål er at "...forbedre kårerne for de til enhver tid ansatte hos Vilhelm Lauritzen Arkitekter og for tidligere ansatte." Fonden har tidligere støttet op om en lang række arrangementer som f.eks. kunstforening, medarbejderarrangementer, motion og sundhed (bl.a. DHL stafet og fodbold turnering), sommerhus i Sverige og Fagudvalget. I 2020 ligesom i 2019 har Fonden haft en markant lavere aktivitet grundet et begrænset afkast af investeringer i 2018. Ledelsen i virksomheden har i et vist omfang kompenseret for dette i form af udvidet støtte til konkrete arrangementer.



Skovskolen

MILJØ & BÆREDYGTIG ARKITEKTUR

Princip 7: Virksomheden bør støtte en forsigtighedstilgang til miljømæssige udfordringer.

Princip 8: Virksomheden bør tage initiativ til fremme af større miljømæssig ansvarlighed.

Princip 9: Virksomheden bør opfordre til udvikling og spredning af miljøvenlige teknologier.

Vilhelm Lauritzen Arkitekter har nogle af Danmarks stærkeste og bedst dokumenterede erfaringer indenfor bæredygtig arkitektur. Af strategien fremgår, at vi med viden, erfaring og ansvarlighed håndterer komplekse projektforsøg, der giver bæredygtige og velfungerende bygninger med karakter.

Vi har nogle af Danmarks stærkeste DGNB erfaringer gennem 5 færdige certificeringer og 14 undervejs. Det svarer til vi er involverede i ca. 8-10% af alle DGNB certificerede bygninger i Danmark. Senest er vi i 2020, som de første blevet DGNB midtvejscertificeret med det et helt bykvarter – BellaKvarter i Ørestad. I 2020 var der i vores medarbejdergruppe DGNB-, og BREEAM-konsulenter samt certificerede rådgivere i bæredygtighed. Hertil også bl.a. kompetencer indenfor lysdesign, dagslysberegninger, arbejdsmiljøkoordinatorer, tilgængelighedsauditører m.v. Med en sådan bemanding er det vores oplevelse, at vi målrettet kan designe og projektere bæredygtige projekter.

I samarbejde med henholdsvis Estate Media og Dansk Industri var Vilhelm Lauritzen Arkitekter i 2020 medarrangør og vært for to bæredygtighedsarrangementer med fokus på henholdsvis træ og bæredygtige blockchains, ligesom en repræsentant for virksomheden var oplægsholder på Build In Wood-konferencen 2020.

Som det første danske byggeri på over seks etager med træ som bærende konstruktion kom byggetilladelsen på ungdomsboliger på Østerbrogade i hybridbyggesystemet Cree, der kombinerer træ og beton, i slutningen af 2020. Samtidig fortsatte arbejdet med CLT-boliger indenfor rammeaftalen med Boligselskabet Sjælland. En af de nye boligklynger består af 115 almenlystige familiebo-liger i træ i Skousbo i Viby Sjælland - et projekt der er udvalgt af Realdania til at teste den frivillige bæredygtighedsklasse i byggeriet.

Som virksomhed er vi varsomme med at påstå, at vores projekter alle definitivt er i overensstemmelse med FN's 17 Verdensmål. Vi ser det som vores ansvar at medvirke konstruktivt til, at vores projekter hviler på et bæredygtigt fundament hele vejen fra tegnebord til realisering, men vi er også opmærksomme på, at vi skal tilegne os ny viden. Vi lærer kontinuerligt.

I 2020 og 2021 tager bæredygtighedsarbejdet afsæt i en række holdninger indenfor funktionalitet, inklusion og dokumentation for bæredygtighed:

- Det er mest bæredygtigt at skabe fleksible bygninger, der kan ændre funktion over tid. Rum og form skal holde gennem generationer.
- Vi arbejder for lighed og værdighed i vores projekter. God arkitektur er for alle mennesker og skal findes i alle vores projekter.
- Materialer, der betegnes som bæredygtige, skal følges af valid dokumentation for deres reelle effekt. Hvis dette ikke er tilfældet, afviser vi materialerne eller sikrer tilstrækkelig dokumentation.

Herudover har vi defineret syv områder, som vi særligt fokuserer på i de kommende år: træbyggeri, bæredygtig beton, transformation, indeklima, tilgængelighed, digitalisering og videndeling.

Træbyggeri

Træ er et bæredygtigt og naturligt byggemateriale, som vi fremmer brugen af i vores byggerier. Lige fra de rene træprojekter til aptering.

Træ giver et godt indeklima, det er robust med en høj levetid og kræver lav bearbejdning. Træ binder CO₂, der lagres i bygningen og er let og kompakt. Det nedbringer miljøbelastningen fra transport markant.



Skovskolen

Bæredygtig beton

I modsætning til træ er beton et af de mest miljøbelastende byggematerialer. Derfor samarbejder vi med 24 andre danske virksomheder om initiativet Bæredygtigt Beton. Målet er at reducere hele byggebranchens CO₂-udslip med 40-50 procent mod 2030.

Initiativet tager udgangspunkt i kendte teknologier, som allerede er i markedet. Det giver en større sikkerhed for kvalitet, komfort og økonomi.



Transformation

Igennem transformation af den eksisterende bygningsmasse benyttes og udnyttes eksisterende ressourcer, som både kan bidrage til høj kvalitet i projekter men også reducere det samlede CO₂ aftryk.

Derfor er vi fokuserede på at bevare, udvikle, beskytte og transformere den eksisterende bygningsmasse hvilket vi bl.a. arbejder med under transformationen af Danmarks Akvarium og KB32.

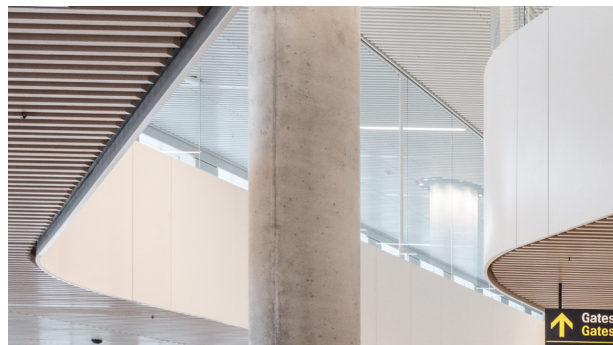


Danmarks Akvarium

Indeklima

I hvert projekt har vi et stærkt fokus på at skabe godt indeklima gennem lys, akustik, ventilation, flow m.m.

Overalt i Psykiatrisygehus Slagelse er der intelligent LED-belysning, der genskaber dagslysets naturlige farveforandringer over døgnet. I Finger E i CPH er balkonerne beklædt med 250.000 lameller i lyst træ, der balancerer dagslyset. Alle vægge har forskellig perforering for at skabe en behagelig akustik.



Finger E

Tilgængelighed

Tilgængelighed er afgørende for optimal brug og oplevelse af arkitekturen og en del af vores aktive arbejde med universelt design.

Et eksempel er LIFE – et almenntilgængeligt projekt, der leverer materiale til børns og unges læring, inspiration og engagement i naturvidenskab – enten digitalt, fysisk udstyr, et besøg i et mobilt laboratorium eller læringscentret i Lyngby.

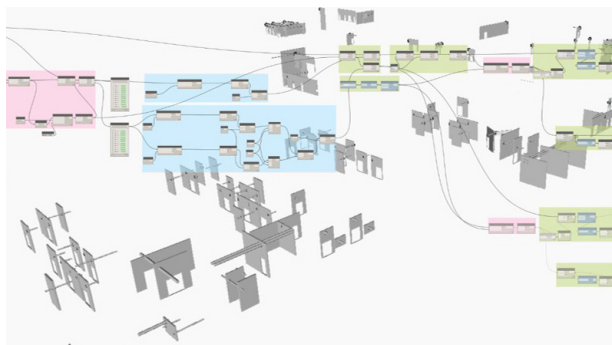


LIFE

Digitalisering

Vi har i mange år arbejdet proaktivt med digitalisering. Det skaber bedre byggerier og mere effektive processer. I arbejdet med miljøprincipperne understøtter digitalisering eksempelvis mere effektive livscyklusanalyser og analyser af materialelegenbrug.

Vi er bl.a. engagerede i udviklingsprojektet Byggeriets Blockchain. Projektet støttes af Industriens Fond i samarbejde med DI Byg og vi deltager som ét af otte medlemmer i projektteamet.



Videndeling og agendasetting

Vi bruger aktivt vores projekter og udviklingsinitiativer som et springbræt til offentlig formidling og videndeling gennem oplæg på konferencer, interviews, debatindlæg og værtsskab for en række arrangementer. I 2020 var fokus særligt træ, helende arkitektur og blockchains, bl.a. i oplæg på Stanford University.



Thors Have



Modelværksted

Miljø på arbejdspladsen

Vilhelm Lauritzen Arkitekters miljøledelsessystem er baseret på DN/EN ISO 14001:2015 og er en integreret del af virksomhedens kvalitetsledelsessystem.

I hverdagen på arbejdspladsen er vi optagede af at miljøbelastning og bæredygtighed er en vigtig faktor. Vi fokuserer indsatsen på bl.a. affaldssortering, hjælpemidler, installationer, bæredygtige indkøb m.v.

- Kildesortering af affald i papir, plastic, IT-affald, skumplast og glas. Der sorteres i 14 forskellige fraktioner.
- Frokostordning er 30-60% økologisk og understøtter også vegetar og veganer-ønsker. Frokostordningen er Ø-mærket i forhold til produkter og produktion, der er fokus på madspild, bl.a. ved daglig regulering af antal portioner og kun 7% af vores mad går til spilde, da det kommer portionsanrettet og kan derfor tages med hjem til medarbejdernes fordel.
- Mælk, smør, kaffe, sukker og andre produkter er bæredygtige og/eller økologisk og leveres af lokale leverandører.
- Papir til print, tegninger, prospekter m.v. er Green Range, EU Ecolabel og klimaneutralt.
- Printmængden er i 2020 faldet betragteligt med 37% når året sammenholdes med forbruget i 2019.
- Sammenlignet med 2019 reducerede vi vores transport kilometer med omkring en tredjedel i 2020.
- Pc'er, skærme m.v. er sat til sleep mode efter kort tid og skal slukkes ved arbejdsdagens afslutning.
- Ved udskiftning af hardware sikres om muligt genanvendelse, alternativt afhentning til certificeret kassation.
- Toilet-papir er Nordisk Miljømærket.
- Rengøringsmidler, midler til vindeusvask m.v. og lignende er enten Svanemærket eller Nordisk Miljømærket.
- Alle lyskilder er lavenergi eller LED.



Pakhus 48

ANTI KORRUPTION

Princip 10: Virksomheden bør modarbejde alle former for korruption, inklusiv økonomisk udnyttelse og bestikkelse.

I Danmark er der en tydelig lovgivning om korruption, som virksomheden naturligvis følger. Herudover tager virksomheden stærk afstand fra situationer eller forhold, som tenderer korruption.

Vilhelm Lauritzen Arkitekter er medlem af Danske Arkitekter, som er en arbejdsgiverorganisation i paraplyorganisationen Dansk Industri. Derfor følger vi Danske Arkitekters standarder for kontrakter, aftaler og faglige procedurer. Dette sikrer, at der er transparens og professionalisme i de forhold virksomheden indgår i.

Af virksomhedens strategi fremgår, at vi stræber efter at arbejde med høj faglighed, troværdighed, nysgerrighed og effektivitet.

Ansættelser sker på baggrund af kvalifikationer, evner og grundige samtaler. Alle medarbejdere aflønnes og ansættes på overenskomst.

Årsregnskabet revideres af en ekstern revisor og offentliggøres.



Vilhelm Lauritzen Arkitekter A/S, Pakhus 48, Sundkaj 153, 1.tv, 2150 Nordhavn

PROJEKTLISTE

Projekterne er listet alfabetisk og nævnt med samarbejdspartnere.

Bøgelunden Daginstitution	Arkitekt og indretnings-konsulent Susanne Staffeldt	Pakhus 48	architecten
Børnehuset Pilelunden	Adserballe & Knudsen Rubow (udførelse)	Psykiatrisygehus Slagelse	Alectia A/S
Chr. Hansen	COWI A/S 1:1 Landskab Aps		Karlsson Arkitekter Schönherr A/S Signal Arkitekter MOE A/S NNE Pharmaplan Cenergia Energy Consultants Merete Nordentoft
Danmarks Akvarium	NPV A/S Øllgaard Ingeniører A/S	Skademosen	Holmsgaard Ingeniører A/S Thing & Brandt Landskab Adserballe & Knudsen
DHI	Hoffmann A/S Natour Rambøll A/S JL Engineering	Skovskolen	Københavns Universitet Holmsgaard A/S Hoffmann A/S
Europaskolen	BAM Danmark A/S Nord Architects EKJ Rådgivende Ingeniører	Skovvang II	Karlsson Arkitekter Thing & Brandt Landskab Ingeniør'ne STB Byg A/S
EY	1:1 Landskab Aps NCC Engineering		
Fortkaj	By og Havn I/S PensionDanmark Nordkranen	Startbo	BM Byggeindustri Orbicon Ingeniører
Gribskov Adm.-og Sundhedshus	STED By og Landskab DEM AB Clausen Hoffmann	Steno Diabetes Center	Mikkelsen Arkitekter COWI STED By- ogm landskabs- arkitekter
KB32	Genesta Erik Pedersen	Toppen	Boligselskabet Sjælland Adserballe & Knudsen Holmsgaard A/S
LIFE	GHB Landskabs- arkitekter COWI		
Nyt Hospital Nordsjælland	Herzog & de Meuron Basel Ltd. Rambøll UK MOE A/S Henrik Jørgensen Landskab Vogt Landschafts-	Vandkulturhuset	Københavns Kommune Nordea Fonden Kengo Kuma MT Højgaard
		Østerbrogade 190	Cree Danmark MOE A/S



VILHELM
LAURITZEN