

# LES BONNES PRATIQUES DE L'ECO-CONCEPTION

---

Eco-concevoir un document n'est pas toujours évident, il s'agit de trouver un juste équilibre entre demande client, création et fabrication.

L'éco-conception peut se penser à deux niveaux :

1. Répondre aux exigences CITEO pour présenter un document neutre en terme de déclaration.
2. Aller plus loin en envisageant son document comme un ensemble dont chaque aspect peut être optimisé pour être plus respectueux de l'environnement et s'inscrire dans un circuit de recyclage le moins polluant possible.



Donnons ensemble une  
nouvelle vie à nos produits.

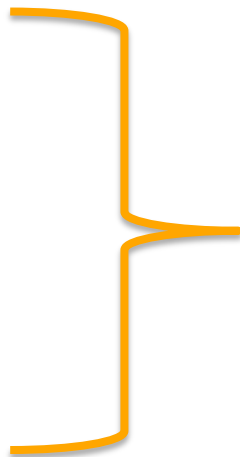
# CITEO

## LE NOUVEAU NOM D'ECO-EMBALLAGES ET ECOFOLIO

---



ECO  
EMBALLAGES



CITEO

Donnons ensemble une  
nouvelle vie à nos produits.

### POUR INFO

Le logo « papiers » et ses dérivés sont morts avec Ecofolio en 2016 =>



# CITEO EN QUELQUES POINTS

- Société privée
- Réglementée par un agrément de l'état pour 5 ans (on est actuellement sur un plan 2018/2022)
- Mission officielle : « *organiser, piloter et développer le recyclage des emballages et des papiers mis sur le marché en France dans le cadre de la responsabilité élargie du producteur* »
- Des campagnes grand public



# CITEO POUR NOUS

---

C'est une déclaration pour donneur d'ordre public ou privé mettant des imprimés/du plastique sur le marché, si il émet **plus de 5 tonnes cumulées par an**.

Tous les imprimés sont concernés ou presque. La liste s'étend chaque année, les derniers en date : les post-it, les publications presse, les affiches, les papiers décorations, les tickets de caisse, les notices d'utilisation et TOUS les documents de services publics (du bulletin de vote au formulaires CERFA, en passant par les horaires et titres de transport).

Finalement rien ne change pour nous, si notre client nous le demande, nous avons un document à transmettre à nos imprimeurs une fois par an pour qu'ils le complètent.

## LE CALENDRIER

**Année N- 1** : émissions

**1<sup>er</sup> janvier au 28 février de l'année N** : déclaration des tonnages (majoration de 10 % au-delà de cette date)

# CITEO, FINALEMENT C'EST ASSEZ LOGIQUE

---

Les exigences Citeo répondent à un principe simple : recycler sans polluer.



<https://www.youtube.com/watch?v=xKrLOYEkiHw>

# CITEO, LE SAVANT CALCUL

## LES CRITÈRES

Le montant de la taxe appliqué à chaque tonne est modulable grâce à différents critères par un système de Bonus/Malus.

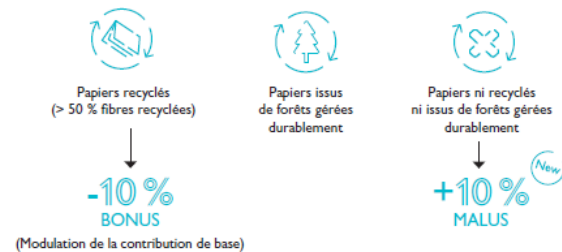
⇒ Jamais plus de 3 Malus.

⇒ Le but est d'arriver à 0, les bons élèves ne gagnent rien de plus.

### POUR INFO

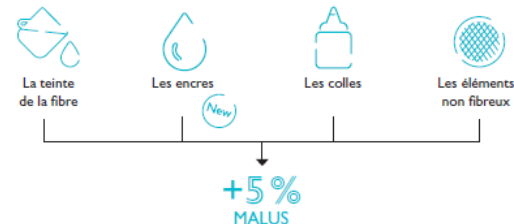
De base : 1 tonne déclarée coûte 67 € HT à l'entité.

#### CRITÈRE 1 : ORIGINE DE LA FIBRE



#### CRITÈRE 2 : LA RECYCLABILITÉ

Famille d'éléments perturbateurs retenus



! Pour une même catégorie de produit, vous ne cumulez que trois malus maximum. Ceux-ci portent sur les tonnages les plus importants.

#### CRITÈRE 3 : L'AFFICHAGE



Pour rappel : la Boucle papiers n'est plus à apposer sur vos documents depuis le 31 décembre 2016



Consultez le guide de l'éco-modulation sur votre espace clients, [papiers.citeo.com](https://papiers.citeo.com)

Vous devez identifier l'origine de la fibre et les potentiels perturbateurs de vos publications qui sont les suivants :

La teinte de la fibre	Critère encre	Critère colle	Vernis UV	Inserts et blisters	Eléments non fibreux type pelliculage
X	X	X	X	X	X

# CITEO, LE SAVANT CALCUL

## LES PERTURBATEURS

DÉTAIL DES PERTURBATEURS (pour plus d'information, consultez le guide de l'éco-modulation)

Catégorie	Perturbateurs <sup>3</sup>	Exemples
Teinte de la fibre	Papier teinté masse	Papier journal teinté, papier de création
	Papier Kraft	Enveloppe, pochette
Colles	Colles PSA sensibles à la pression	Colles de fermeture d'enveloppe, Collage d'échantillon/d'encart
	Colle en dispersion aqueuse <sup>1</sup>	Collage au pli, fermeture enveloppes mécanisables
Encres	Flexographie	Caviardage d'enveloppe
	Impression en offset UV	Catalogues, couverture de publications de presses, affiches
	Jet d'encre	Impression à la demande, impression en petite série
Éléments non pulpables	Éléments non pulpables constitutifs du produit	Pelliculage, vernis UV, Papier REH*
	Éléments non pulpables non constitutifs du produits <sup>2</sup>	Films/blisters, Encart non fibreux (échantillons non papier)

1-La colle pour dos carré collé (hotmelt, PUR) n'est pas considérée comme un perturbateur.

2-Pour les publications de presse, tous les films utilisés (roulage, vente au numéro) constituent un malus au titre de l'éco-modulation. Pour évaluer la contribution en nature, seul le film d'expédition aux abonnés disposent d'une « exonération » jusqu'au 31 décembre 2019

3-Les papiers supérieurs à 224g/m2 ne sont pas à comptabiliser dans le tonnage de déclaration, mais leurs éventuels éléments perturbateurs sont à prendre en considération.

### POUR INFO

**La colle PUR n'est pas un perturbateur.**

Les papiers d'un grammage supérieur à 224 g ne se déclarent pas (ils sont considérés comme du carton).

Si votre couv' est en plus de 224 g, seul le poids de l'intérieur est comptabilisé, mais les perturbateurs de la couv' sont pris en compte (pelliculage, vernis...).

Si tout est en plus de 224 g (couv' + intérieur) ça passe sous les radars.

Trois critères peuvent être exonérés de malus sous conditions :

- Le papier teinté masse
- La flexo
- Les colles

\*résistant à l'état humide



# CITEO, LES BONNES QUESTIONS ET LES BONS RÉFLEXES

- Au moment de la reco papier, se poser les bonnes questions sur les perturbateurs (utiliser le tableau ci-dessous).
- Éviter les papiers non certifiés (il n'y en a plus beaucoup).
- Proposer d'ajouter le Triman de manière systématique (il peut avoir toutes les couleurs que l'on souhaite).



		PRÉSENCE OU UTILISATION			
La teinte de la fibre	Le type d'encre	De colle	De vernis UV	D'inserts & blisters	De pelliculage & de papier REH

# Eco - conception

# L'ÉCO-CONCEPTION

## 5 ÉTAPES CLÉS

---

1. L'AMONT DE LA CRÉA / LE BRIEF CLIENT

2. LE BRIEF CRÉA

3. LA CRÉA

4. LA FABRICATION

5. LA VALORISATION

# L'ÉCO-CONCEPTION

## DEFINITIONS

---

« C'est une démarche préventive et innovante qui permet de réduire les impacts négatifs du produit, service ou bâtiment sur l'environnement sur l'ensemble de son cycle de vie (ACV), tout en conservant ses qualités d'usage. » ADEME

L'éco-conception est une approche qui prend en compte les impacts environnementaux dans la conception et le développement du produit et intègre les aspects environnementaux tout au long de son cycle de vie (de la matière première, à la fin de vie en passant par la fabrication, la logistique, la distribution et l'usage).

Pour nous, il s'agit donc d'éco-concevoir nos supports dès le brief du client jusqu'à sa livraison finale, et cela pour nos supports print et web.

# L'ÉCO-CONCEPTION

## LE PRINT

### 1. LE BRIEF CLIENT

---

L'éco-conception se valorise, mais surtout s'anticipe.

Nos clients, comme nous, sont plus ou moins « matures » dans leur réflexion sur ce sujet. Il est de notre responsabilité d'être capable de les accompagner.

Plusieurs questions à se poser :

1. Quel est le message que nous souhaitons véhiculer ?
2. Quelle sera sa durée de vie ? (Evaluer l'obsolescence des contenus)
3. Quel est le meilleur moyen de communiquer ? (print ou digital)
4. Pouvons-nous optimiser le support dans sa forme et dans ses quantités pour limiter le gâchis ?
5. S'il est routé, peut-on optimiser le routage (nombre de points, suremballage, poids des documents, méthode d'acheminement...)

# L'ÉCO-CONCEPTION

## LE PRINT

### 1. LE BRIEF CLIENT

---



#### Numérique ou papier ?

Si une information a une durée de vie courte, il est préférable de la diffuser sous un format numérique.



#### Optimiser son chemin de fer

Privilégier le recto/verso, limiter les blancs.

Penser à respecter les cahiers pour limiter la gâche papier.



#### Quel format ?

Adapter son format aux formats papier existants permet de limiter la gâche. Cela n'empêche pas les formats différenciant, mais quelques millimètres en moins permettent parfois un vrai gain de papier.



#### Quelle durée de vie pour l'information ?

Un document imprimé coûte en ressources, plus il sera éphémère, plus il sera « polluant ». Il est donc important de prendre en compte la durée de vie de l'information qu'il contient. *Est-ce que si une partie des données change régulièrement je peux éviter une réimpression systématique de tout le document ?*

# L'ÉCO-CONCEPTION

## LE PRINT

### 1. LE BRIEF CLIENT

---



#### Accessibilité à tous les publics

Rendre son document accessible à tous les publics dès sa conception permet de ne pas avoir à le décliner par la suite. On peut facilement rendre nos documents accessibles aux personnes malvoyantes ou daltoniennes.

Color Oracle : un logiciel gratuit qui simule la vision de nos documents pas une personne daltonienne.

Guide INPES aveugles et malvoyants : un guide qui permet de réaliser des document accessibles pour les populations concernées.

# L'ÉCO-CONCEPTION

## LE PRINT

### 2. LE BRIEF CRÉA

---

L'éco-conception est une bonne pratique, mais elle ne doit pas se faire au détriment du message ou de l'esthétique. Il est donc important de donner les bonnes infos au moment du brief pour que le DA en charge de votre créa sache où placer le curseur.

L'éco-conception doit rester un atout au service du message et/ou de l'image de l'entreprise et ne doit surtout pas devenir une contrainte.

Il faut donc préciser à vos DA :

- Si le support se prête à l'exercice
- Si vous avez échangé avec votre client en amont, et si vous sentez qu'on peut pousser la démarche.
- Si vous souhaitez communiquer sur ce point lors de votre prez pour qu'il éco-conçoive complètement sa créa.



# L'ÉCO-CONCEPTION

## LE PRINT

### 3. LA CRÉA

---



#### Optimiser le format

Adapter son format aux formats papier existants permet de limiter la gâche. Cela n'empêche pas les formats différenciant, mais quelques millimètres en moins permettent parfois un vrai gain de papier.



#### L'éco-encrage

L'objectif est de réduire les quantités d'encres utilisées et de favoriser les encres « classiques ».

Les variables d'ajustements sur la consommation d'encre

- **La charge d'encre (quantité et épaisseur d'encre déposée à l'aplat)**
- **La couverture d'encre (surface d'encre déposée sur le support)**
- **La reproduction des couleurs (quadri ou ton direct)**
- **Le tramé**
- **La typographie**

Aa Aa

Optimiser l'utilisation des typos boldées (un document entier avec une typo en black sera plus gourmand en encre qu'un document en light enrichi de quelques gras).

Privilégier les typographies peu consommatrices d'encre (par exemple : Ecofont).

# L'ÉCO-CONCEPTION

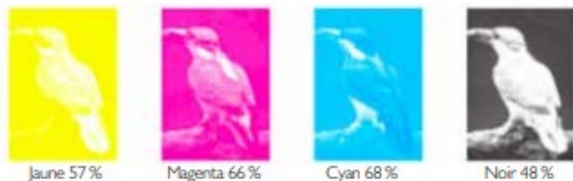
## LE PRINT

### 3. LA CRÉA



L'indicateur clé : le taux d'encrage

Composition  
de l'image  
en quadrichromie



Recouvrement  
des couleurs



Taux d'encrage  
de l'image imprimée



#### POUR ALLER PLUS LOIN

Il existe un calculateur gratuit qui analyse le taux d'encrage de tous les éléments sur la surface à imprimer et indique le taux de couverture d'encre de la composition globale.



85 % + 73 % + 63 % + 93 %

≡ 314 %

# L'ÉCO-CONCEPTION

## LE PRINT

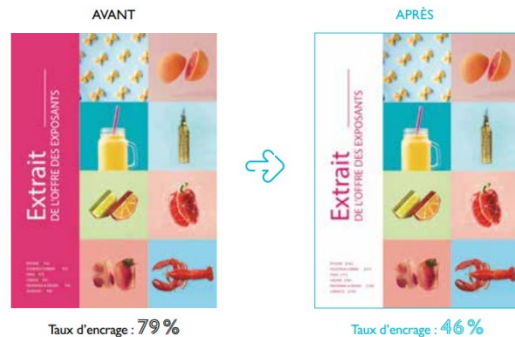
### 3. LA CRÉA

#### QUELQUES EXEMPLES

##### Une charte graphique éco-encrée



##### Une document éco-encré



# L'ÉCO-CONCEPTION

## LE PRINT

### 3. LA CRÉA

#### QUELQUES EXEMPLES

##### Un visuel éco-encré

AVANT



Taux d'encre : 113 %



APRÈS



Taux d'encre : 96 %

Sur cet emballage, la densité de ciel a été diminuée en réduisant le taux de magenta, des nuages blancs ont été ajoutés et l'herbe a été « dégrisée ». A contrario, une partie du texte a été passé en bleu. Ces modifications ont permis de diminuer le taux d'encre de **17 points**.

# L'ÉCO-CONCEPTION

## LE PRINT

### 3. LA CRÉA

#### QUELQUES EXEMPLES

##### Les polices de caractère

Pour un même texte imprimé  
en couleur sur fond blanc

Typographie Garamond

ENCRE

MOINS  
de couverture d'encre

Typographie Arial

ENCRE

PLUS  
de couverture d'encre

Pour un même texte imprimé  
en blanc sur fond de couleur

Typographie Garamond

ENCRE

PLUS  
de couverture d'encre

Typographie Arial

ENCRE

MOINS  
de couverture d'encre

Pour un même texte imprimé  
en couleur sur fond blanc

Typographie maigre

ENCRE

MOINS  
de couverture d'encre

Typographie grasse

ENCRE

PLUS  
de couverture d'encre

Pour un même texte imprimé  
en blanc sur fond de couleur

Typographie maigre

ENCRE

PLUS  
de couverture d'encre

Typographie grasse

ENCRE

MOINS  
de couverture d'encre

# L'ÉCO-CONCEPTION

## LE PRINT

### 4. LA FABRICATION

---

L'efficacité du recyclage peut être compromise par des perturbateurs. Les encres métallisées, les vernis, les dorures et les pelliculages sont des éléments qui peuvent réduire l'efficacité du recyclage et augmenter l'utilisation de produits chimiques.

Plusieurs critères :

- Le papier : choisir un papier certifié, a minima recyclé, et produit à proximité
- L'impression et la technique d'impression : CMJN, R°V°, sans UV (éviter l'impression jet d'encre, la flexo...)
- Le façonnage : préférer un pique métal ou une colle PUR
- La finition : éviter les pelliculages et les vernis (hors vernis acrylique ou acétate)
- L'imprimeur : choisir un imprimeur engagé dans une démarche éco-responsable, certifié et de proximité.

#### BON À SAVOIR

Les encres minérales (à base de dérivés du pétrole) par opposition aux encres dites végétales (à base d'huile de bois de Chine, huile de soja ou de lin...) risquent de devenir malusées CITEO d'ici 1 an.

# L'ÉCO-CONCEPTION

## LE PRINT

### 5. LA VALORISATION

---

Cette démarche est valorisable facilement par nos clients à condition de nuancer les termes employés et d'utiliser un vocabulaire rigoureux.

Elle s'inscrit dans le cadre de leur Responsabilité élargie du producteur (REP), elle est donc légitime et les axes d'argumentation sont nombreux : environnemental (baisse de leur empreinte), économique (réduction des matières premières), sociétal (fédérer les équipes internes et préserver l'image de l'organisation).

Plusieurs façon de communiquer :

- les logos : triman, PEFC, FSC 
- la présentation de la démarche (avant/après)
- la mise en avant des différents choix (imprimeur, papier...)
- déclaration Citeo : vos clients peuvent récupérer une fiche « RSE » sur leur compte CITEO qui permet de mettre en avant leurs bonnes pratiques ou éventuellement l'évolution de leurs pratiques.



# L'ÉCO-CONCEPTION

## LE DIGITAL



### Évaluez les besoins réels des utilisateurs

Anticiper les besoins des utilisateurs de votre site web ou application permet de se concentrer sur l'essentiel.



### Évitez les fonctionnalités inutiles

Elles risquent de compliquer l'expérience utilisateur tout en augmentant l'impact environnemental global.



### Moins d'étapes = moins d'impact

Limitez le nombre d'étapes par lesquelles l'internaute devra passer pour avoir accès à l'information.



### Attention aux vidéos

Les vidéos incluses dans les sites et les publicités digitales pèsent lourd. Évitez à tout prix le déclenchement automatique (auto play).



### Méfiez-vous des idées reçues

On pense souvent que le numérique a moins d'impact environnemental que le papier : ce n'est pas toujours le cas !



### Accessibilité à tous les publics

Penser son site comme accessible à tous les publics dès sa conception permet de ne pas avoir à le décliner par la suite. On peut rendre nos documents accessibles aux personnes malvoyantes, daltoniennes.



# L'ÉCO-CONCEPTION

## LE DIGITAL

---

### QUELQUES OUTILS

- *Eco-conception web : les 115 bonnes pratiques*



- [Check-list](#)

- *Certification*

Le Collectif conception numérique responsable propose une [certification](#) pour témoigner de l'acquisition des connaissances diffusées dans le référentiel.

# L'ÉCO-CONCEPTION

## LE DIGITAL

---

### La valorisation

Dans le cadre d'une démarche globale, il est facile d'intégrer le digital dans celle-ci. Les discours changent peu à peu au détriment du digital en terme d'empreinte carbone (consommation des serveurs, éthique des réseaux....), il faut donc *a minima* se poser la question.

- Insérer un logo Triman en pied de mailing
- Ajouter un message encourageant à limiter les impressions et/ou encourager une impression R°V°
- ...