

Informe **RSE'20**

RESPONSABILIDAD SOCIAL EMPRESARIAL
BETELGEUX-CHRISTEYNS 2020



BETELGEUX

CHRISTEYNS FOOD HYGIENE



Contenidos

01

Introducción

Acerca de esta memoria
Principios del Pacto Mundial
Carta del Consejero Delegado

02

Sobre BETELGEUX-CHRISTEYNS

- 2.1. ¿Quiénes somos?
- 2.2. Nuestras instalaciones
- 2.3. Estructura organizativa
- 2.4. Modelo de negocio
- 2.5. Cadena de valor
- 2.6. Sistema de gestión integrado
- 2.7. Cifras de negocio

03

Plan estratégico

- 3.1 Innovación
- 3.2 Sostenibilidad
- 3.3 Personas
- 3.4 Objetivo 2025

04

Grupos de interés

- 4.1. Clientes
- 4.2. Personal
- 4.3. Proveedores
- 4.4. Comunidad

05

Áreas de actuación

- 5.1. Resultados y objetivos
- 5.2. Personas
- 5.3. Comunidad
- 5.4. Medio ambiente
- 5.5. Innovación

06

Código ético

07

Retos 2021



01 Introducción

Acerca de esta memoria de Responsabilidad Social Empresarial

Como cada año, la empresa **BETELGEUX-CHRISTEYNS** elabora su informe de Responsabilidad Social Empresarial como muestra de transparencia y compromiso con sus distintos grupos de interés, así como con la sostenibilidad.

El informe constituye un instrumento básico de la empresa en el que se analizan los avances de la compañía durante el último año en materia de innovación, sostenibilidad y sociedad, además de servir como instrumento de comunicación con el que damos a conocer las acciones y objetivos planteados para el próximo año que nos deben llevar a un planeta más sano y limpio, y a un mayor compromiso con nuestros agentes sociales.

Además, el presente informe ha sido desarrollado teniendo en cuenta aquellos temas que han influido en la toma de decisiones de la compañía, en un año totalmente atípico protagonizado por la situación de crisis sanitaria en la que vivimos, en las actividades desarrolladas o en las inquietudes mostradas por los grupos de interés previamente definidos. En este sentido, se han tenido en cuenta aspectos como: la seguridad, la calidad del servicio, la profesionalidad y eficacia, la reglamentación aplicable, el conocimiento e innovación, la sostenibilidad, la transparencia, la igualdad y la comunicación.

En este documento se hace un amplio ejercicio de transparencia en el que la empresa se autoevalúa en búsqueda de la mejora continua, poder ofrecer productos y servicios cada vez más eficientes, eficaces y más respetuosos con el medio ambiente. Y todo ello, poniendo en el centro de todas las acciones a nuestros clientes.

El informe RSE de 2020 resume, de una forma concisa y directa, el compromiso de la empresa con su entorno, así como con la comunidad, desde el puro convencimiento de no comprometer las necesidades de las generaciones futuras con un uso excesivo de las materias primas. **BETELGEUX-CHRISTEYNS** está convencido de que un mundo mejor es posible.

Tal y como sucediera en los tres informes anteriores, este ha sido elaborado atendiendo las orientaciones establecidas en el GRI Standards de la Global Reporting Initiative basado en la metodología de reporting por grupos de interés, lo que hace que el concepto de grupo de interés sea clave para entender la RSE. La complejidad y el dinamismo del contexto empresarial actual hace necesario adquirir un compromiso sólido con todos aquellos que en cierto modo están afectados por la misión empresarial.



01 Introducción

Principios del Pacto Mundial

BETELGEUX-CHRISTEYNS, como firmante del Pacto Mundial desde 2016, está comprometido con cada uno de sus 10 principios en materia de derechos humanos, trabajo, medioambiente y anticorrupción. Además, la empresa alinea sus acciones y objetivos con los Objetivos de Desarrollo Sostenible (ODS) de las Naciones Unidas.



PRINCIPIO 1. «**BETELGEUX-CHRISTEYNS** apoya y respeta la protección de los derechos humanos fundamentales, reconocidos internacionalmente, dentro de su ámbito de influencia». Así en la empresa, desde hace años, tienen una función primordial la prevención de riesgos laborales, proporcionando condiciones de trabajo seguras y saludables para todo el personal. Además, ofrece la posibilidad a toda su plantilla de disponer de un seguro de salud privada.

PRINCIPIO 2. «**BETELGEUX-CHRISTEYNS** vela porque las empresas en las que participa, como **BETELGEUX CHILE**, también respeten la protección de los derechos humanos fundamentales. Esta medida encaja perfectamente dentro de la política de globalización de la empresa.

PRINCIPIO 3. «**BETELGEUX-CHRISTEYNS** apoya la libertad de afiliación y el reconocimiento efectivo del derecho a la negociación colectiva». En este sentido, cabe indicar que la empresa cuenta con la figura de los delegados del personal que velan por el cumplimiento de los derechos humanos y laborales dentro de la empresa.

PRINCIPIO 4. «La empresa apoya la eliminación de toda forma de trabajo forzoso o realizado bajo coacción». Es por ello que se dispone de una política clara de no practicar, ser cómplices o beneficiarse de trabajo forzoso.

PRINCIPIO 5. «**BETELGEUX-CHRISTEYNS** apoya la erradicación del trabajo infantil».

PRINCIPIO 6. «La empresa apoya la abolición de las prácticas de discriminación en el empleo y la ocupación». **BETELGEUX-CHRISTEYNS** tiene instituidas políticas y procedimientos que hacen que las calificaciones, habilidades y experiencia sean la base para la contratación, colocación, capacitación y avance del personal en todos los niveles. Desde hace años la empresa tiene en vigencia un plan de igualdad que vela además por garantizar la igualdad de acceso al empleo y promoción de las mujeres.

PRINCIPIO 7. «**BETELGEUX-CHRISTEYNS** mantiene un enfoque preventivo que favorece el medio ambiente». Un ejemplo de ello es el sistema de gestión medioambiental de la empresa que está certificado según la ISO 14001: 2015.

01 Introducción

Principios del Pacto Mundial

PRINCIPIO 8. «La empresa fomenta un conjunto de iniciativas que promuevan una mayor responsabilidad ambiental». En este sentido, a la ejecución de un nuevo parque público junto a las instalaciones, **BETELGEUX-CHRISTEYNS** incorpora constantes indicadores ambientales de sostenibilidad. Además, durante 2019 se han ubicado distintas papeleras/contenedores de recogida selectiva en las distintas dependencias. Por otro lado, estamos en continuo contacto con los proveedores para mejorar el desempeño ambiental y extender la responsabilidad ambiental en toda la cadena de valor. Con este objetivo, estamos trabajando en la instauración de los envases de plástico más fácilmente reciclables, así como palés de cartón.

PRINCIPIO 9. «**BETELGEUX-CHRISTEYNS** favorece el desarrollo y la difusión de las tecnologías respetuosas con el medioambiente». Así, utilizamos desde hace años los recursos de una forma sostenible, reciclando más nuestros vertidos cero de las instalaciones y alargando el ciclo de vida de los contenedores. Con las nuevas instalaciones, la empresa dispone de un sistema de reutilización de agua que se encuentra en fase de mejora y que se plantea como objetivo medioambiental para los próximos años.

PRINCIPIO 10. «**BETELGEUX-CHRISTEYNS** rechaza la corrupción en todas sus formas, incluidas la extorsión y el soborno».



01 Introducción

Carta del Consejero Delegado

Estimados amigos:

Un año más acudimos a la cita de la publicación de nuestro Informe RSE en el que hacemos una radiografía de todo un año de trabajo. Y lo hacemos en un ejercicio de transparencia de la empresa en un contexto de crisis sanitaria. Así pues, en este 2020 la relación de **BETELGEUX-CHRISTEYNS** con sus distintos grupos de interés ha sido más estrecha que nunca. En los primeros meses de la pandemia tuvimos que reafirmar ese compromiso con nuestros clientes, además de motivar a la plantilla, así como facilitar productos hidroalcohólicos a distintos colectivos necesitados entre los que se encontraban los sanitarios y las fuerzas de seguridad del estado. Nunca podremos agradecerles el inmenso trabajo e implicación que han hecho por todos nosotros.

Nuestra estrategia, al igual que la de los años anteriores, sigue basándose en una perfecta alineación con los objetivos de desarrollo sostenible de las Naciones Unidas, con el fin de conseguir un mundo mejor. Pensamos que debemos esforzarnos cada día un poco más por impulsar una economía circular dentro de nuestro modelo de negocio. Así conceptos como reciclar, rediseñar, reducir, reutilizar, reparar, renovar y recuperar, forman parte de nuestro lenguaje diario. **BETELGEUX-CHRISTEYNS** es una empresa sostenible que se esfuerza cada día en serlo un poco más. Adheridos al Pacto Mundial desde 2016, la empresa

opera de manera responsable alineada con los diez principios universales del pacto global, emprendiendo acciones que apoyan a la sociedad que le rodea, la ayuda constante a instituciones y la promoción de riqueza en la sociedad local.

Este ha sido nuestro primer año tras la consecución en 2019 de dos logros muy importantes en materia de sostenibilidad como lo son la certificación ISO 14001:2015 en materia de medio ambiente y el cálculo de la Huella de Carbono. Dos instrumentos que nos guían en nuestro empeño de conseguir un mundo mejor, aunque si bien es cierto que todavía es pronto para ver la evolución de nuestro impacto en el calentamiento global. Acumulamos dos valores de huellas de carbono y pensamos que vamos a necesitar un par de años más para marcar los siguientes hitos a seguir, que estamos convencidos que irán dirigidos hacia una huella de carbono reducida. En estos primeros años, pensamos que el cálculo de la misma nos irá dirigiendo en nuestra estrategia. Rebajar este índice va a ser nuestro objetivo en el Proyecto **O₂₅**. Un proyecto que nos debe conducir a una empresa más sostenible, con unos intereses de sostenibilidad comunes en toda la empresa, en el que la digitalización debe desempeñar un papel muy importante.

Una de las cosas de las que me siento orgulloso es de la instauración en la empresa de un Código ético



Ramón Bertó Navarro
Consejero Delegado

01 Introducción

Carta del Consejero Delegado

de conducta propio. Fue un acierto su elaboración porque de este modo humaniza 100 % a la empresa. Este código, elaborado en 2019, es una recopilación de los valores, principios, pautas éticas y de conducta que conforman la cultura organizacional de **BETELGEUX-CHRISTEYNS** y el estricto cumplimiento de los mismos. Es el reflejo de cómo esperamos desde Dirección que se comporte la entidad y cada uno de sus trabajadores, en el marco de sus actividades y obligaciones laborales y profesionales. Sin duda alguna, ha sido un paso más al frente con el compromiso que tenemos con nuestra plantilla y la imagen que esta proyecta al exterior. Un total de 19 principios éticos y morales velan en el día a día de la empresa. Un gesto, consensuado, pero que nos hace más comprometidos con nuestros valores.

BETELGEUX-CHRISTEYNS actúa con principios éticos respetando en todo momento la responsabilidad de las áreas fundamentales de derechos humanos, trabajo, anticorrupción y medioambiente.

Durante 2020 las cuentas anuales han experimentado un crecimiento superior al 27 % respecto al año anterior, y esto se ha reflejado también en el fortalecimiento de la sociedad, otro de los objetivos que nos hace sostenibles. De alguna manera, y desde su planteamiento estratégico, la empresa trata de devolver a su entorno todo aquello que este le da, con

una concienciación sensible en la comunidad local que nos rodea. Durante 2020 han sido numerosos los proyectos sociales en los que la empresa ha participado, fomentando los buenos hábitos de higiene y el deporte entre los más pequeños, entre otras iniciativas de un mayor marcado carácter social solidario.

Desde Dirección estamos convencidos que para ser sostenibles debemos transmitir esta conciencia a todos los estratos de la empresa. Todos los departamentos deben estar alineados para conseguir nuestro objetivo. Y en esto estamos, en transmitir los principios a toda la plantilla para que **BETELGEUX-CHRISTEYNS** sea nuestro referente.

En este 2020 hemos podido comprobar como funciona nuestra planta fotovoltaica a pleno rendimiento evitando la emisión de 26,9 toneladas de CO₂ a la atmósfera. La ISO 14001 nos enseña cada día el camino a seguir en materia medioambiental, con una huella de carbono, calculada a través del modelo del Ministerio para la Transición Ecológica y el Reto Demográfico, como test ecológico constante.

En el capítulo de inversiones **BETELGEUX-CHRISTEYNS** ha ampliado sus instalaciones de producción con una sala blanca para la fabricación y envasado de antisépticos y desinfectantes de uso en el ámbito sanitario. La inversión supera el medio millón de euros y

está parcialmente subvencionada por la Generalitat Valenciana a través del IVACE, Instituto Valenciano de la Competitividad Empresarial. Unas instalaciones que entrarán en funcionamiento en cuanto recibamos la autorización de la Agencia Española del Medicamento y Productos Sanitarios.

En definitiva, este cuarto Informe de Responsabilidad Social Empresarial correspondiente a 2020 no es más que la hoja de ruta que vamos a seguir durante los próximos años y en el que queda patente que todavía tenemos mucho por recorrer. Queda mucho por hacer para conseguir la empresa en la que creemos. Una empresa consciente de que los recursos de la naturaleza son finitos y que hipotecar generaciones futuras no nos lleva a ningún sitio. Conscientes de que un mundo mejor es posible, desde **BETELGEUX-CHRISTEYNS** nos esforzamos cada día en conseguirlo.

Solo me queda agradecerle el interés que has mostrado por conocernos un poco más en un informe en el que rendimos cuentas de nuestro compromiso, a la vez que realizamos un ejercicio de transparencia de nuestro día a día.



Ramón Bertó Navarro
Consejero Delegado

02 Sobre BETELGEUX-CHRISTEYNS

2.1. ¿Quiénes somos?

BETELGEUX-CHRISTEYNS es una empresa que ofrece soluciones innovadoras de higiene desde 1986 a las industrias alimentarias, de bebidas, cosméticas, farmacéuticas y explotaciones ganaderas. Somos una empresa fabricante de detergentes y desinfectantes totalmente consolidada en el mercado nacional e internacional. Además, comercializamos todo tipo de equipos para la higiene de la industria.

Somos expertos en Seguridad Alimentaria, invertimos en I+D+i, ofrecemos soluciones de higiene sostenible.

BETELGEUX-CHRISTEYNS va más allá de fabricar detergentes y desinfectantes, somos el partner en higiene que toda industria necesita.

En 2020 el equipo de **BETELGEUX-CHRISTEYNS** está formado por un total de 68 personas que ocupan una posición relevante dentro de nuestra cadena de valor.



MISIÓN

Contribuir a solucionar los diferentes problemas de higiene y seguridad alimentaria de nuestros clientes, ofreciendo soluciones eficientes y eficaces. Unos objetivos alcanzables a través de dos valores clave que diferencian a la empresa y a través de los cuales ganamos la confianza de nuestros clientes: Innovación y Servicio. Como partner tecnológico de higiene ayudamos a que nuestros clientes consigan cada vez unos productos de alimentación más seguros.



VISIÓN

Ser capaces de dar respuesta a las exigencias de nuestros clientes, con los máximos niveles de seguridad en la industria, convirtiéndonos en el socio imprescindible en materia de seguridad alimentaria.



VALORES

Además de la innovación y un servicio personalizado, otros de los valores de la empresa son la sostenibilidad, el conocimiento, la transparencia, la igualdad, la seguridad, la atención personalizada, la profesionalidad y la calidad.

BETELGEUX-CHRISTEYNS = Innovación + Servicio + Sostenibilidad + Personas

02 Sobre BETELGEUX-CHRISTEYNS

2.2. Nuestras instalaciones

GANDIA

ADOR

1986

2014 2018

En verano de **2014** la empresa inauguró sus nuevas instalaciones ubicadas en el municipio de Ador, dejando atrás el polígono industrial Alcodar de Gandia, donde empezó su actividad en 1986. En **2018**, coincidiendo con su **adquisición por el Grupo CHRISTEYNS**, la empresa amplió sus instalaciones permitiendo duplicar su producción, así como dotarlas de un **nuevo almacén de 2.500 m²**.

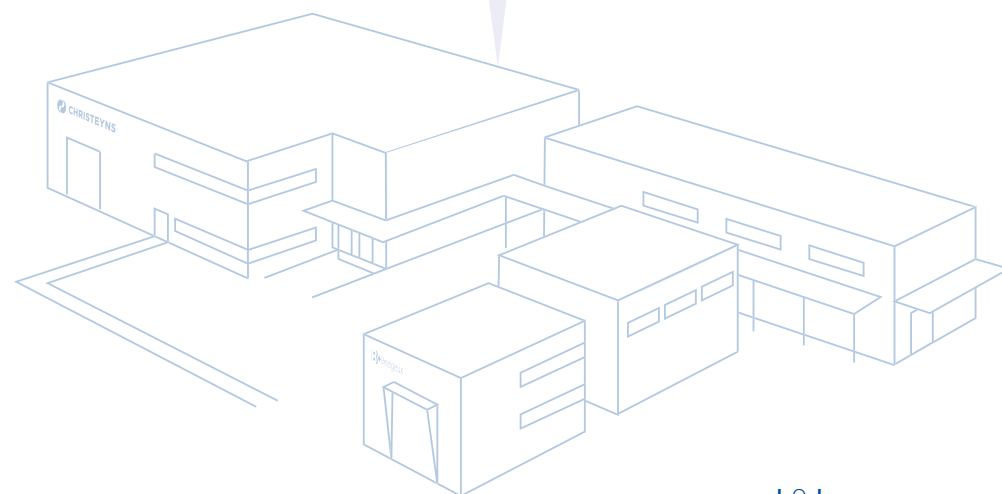
En total son más de 8.500 m² con una capacidad de producción de hasta 12 millones de kilogramos/año. Las nuevas instalaciones cuentan con una **planta fotovoltaica, a pleno rendimiento, compuesta por 240 placas de 275 Wp con una potencia de 66 kw para el autoconsumo** y que evitan la emisión a la atmósfera de 26,9 toneladas de CO₂.

La empresa dispone de tres laboratorios para la investigación, microbiología y el análisis de productos.

Estamos **presentes en más de 30 países**: España, Portugal, Chile, Alemania, Angola, Argentina, Bolivia, Colombia, Costa Rica, Francia, Honduras, Reino Unido, Irlanda del Norte, Italia, México, Panamá, Paraguay, Perú, República Dominicana, Suecia, Uruguay y Venezuela.

Los paneles solares evitan la emisión a la atmósfera de **26,9 toneladas de CO₂**

Instalaciones de **8.500 m²**



02 Sobre BETELGEUX-CHRISTEYNS

El potencial de un gran grupo



CHRISTEYNS

BETELGEUX

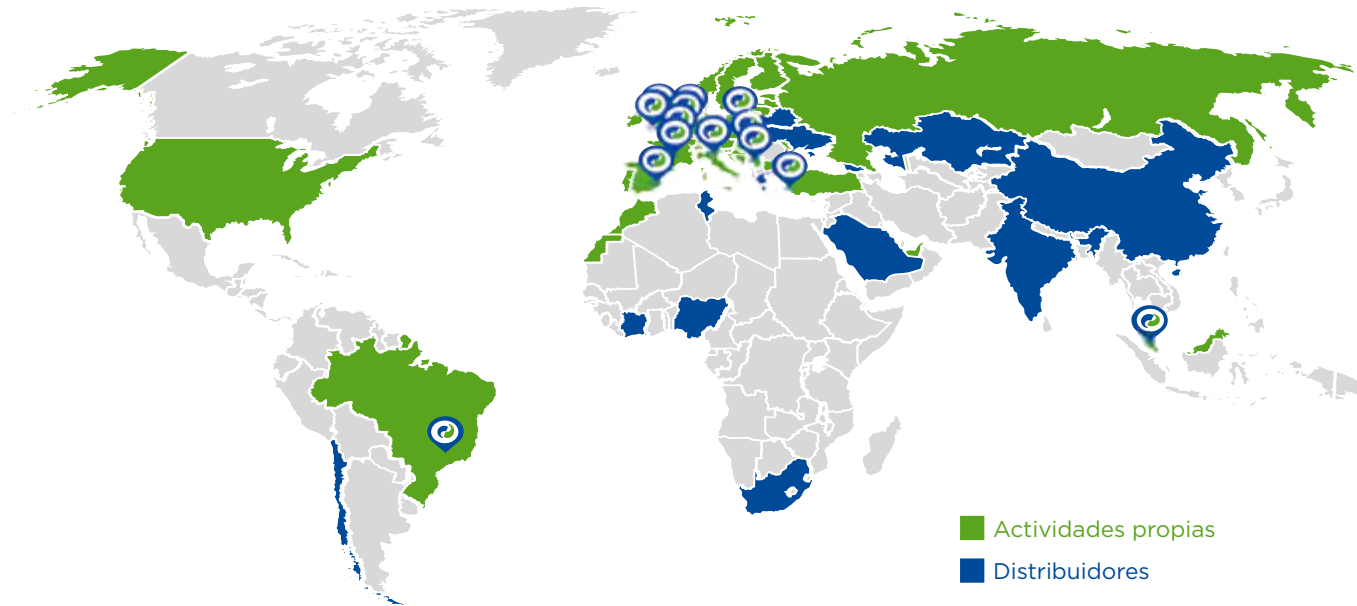
BETELGEUX-CHRISTEYNS

1986

2018

En 2018 BETELGEUX pasó a pertenecer al grupo belga CHRISTEYNS con sede en Gante. La integración en este grupo internacional nos ha permitido ampliar las soluciones y servicios que ofrecemos a nuestros clientes y aumentar nuestras capacidades para dar una respuesta innovadora.

- Sede en Gante (Bélgica)
- Presencia en más de 30 países
- Más de 1.100 profesionales
- 350 millones de euros en ventas
- 15 fábricas
- Fábricas en Brasil, Bélgica (2), Reino Unido (3), Francia (2), República Checa, Italia, Serbia, Turquía, Malasia, Hungría, España (2).



Una empresa con más de
1.100 profesionales



02 Sobre BETELGEUX-CHRISTEYNS

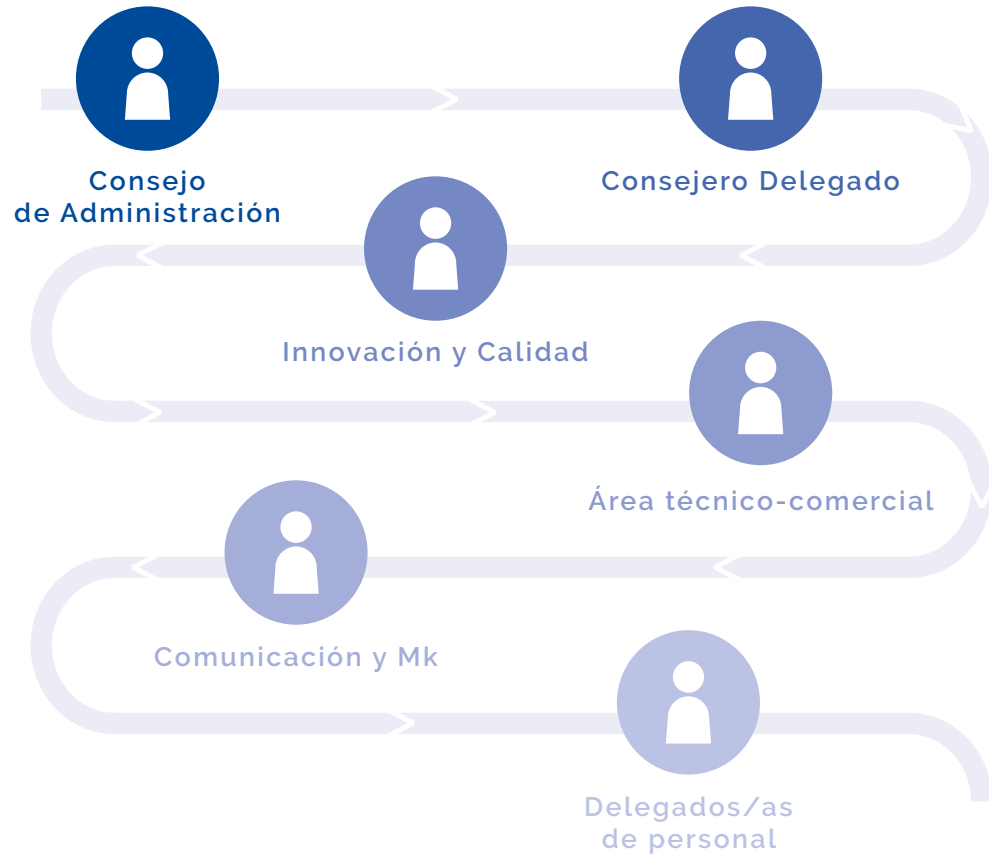
2.3. Estructura organizativa

IMPLANTACIÓN DE ESTRATEGIAS

BETELGEUX es una sociedad limitada regida por su Junta de Accionistas, administrada por un Consejo de Administración y representada por el Consejero Delegado con presencia permanente en la empresa. El equipo directivo está formado por el Consejero Delegado, el Director Financiero y de RRHH y por los directores de los departamentos: Técnico comercial, Innovación y Calidad, y Producción y Logística. Además, cuenta con mandos intermedios en cada uno de los departamentos encargados de dirigir, bajo su supervisión, al personal.

El presidente del Consejo de Administración y el Consejero Delegado establecen las líneas a seguir para la implantación de la RSE según los Principios del Pacto Mundial. Su puesta en marcha se lleva a cabo a través de los responsables de Comunicación y Marketing, de los delegados/as de personal, del Área Técnico-Comercial y del Área de Innovación y Calidad.

AGENTES QUE INTERVIENEN EN LA IMPLANTACIÓN DEL INFORME DE RSE



02 Sobre BETELGEUX-CHRISTEYNS

2.4. Nuestro modelo de negocio

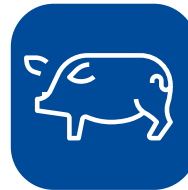
UNA SOLUCIÓN PARA CADA INDUSTRIA

En **BETELGEUX-CHRISTEYNS** somos capaces de dar respuesta a las exigencias de nuestros clientes con los máximos niveles de seguridad.

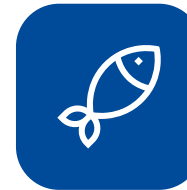
Presentamos soluciones personalizadas que dan respuesta a los problemas específicos de cada tipo de industria pensando en la sostenibilidad.

Disponemos de productos respetuosos con el medio ambiente y tecnologías que permiten una higiene eficaz con un notable ahorro de agua, energía y tiempo. Además, integramos los criterios medioambientales en nuestros procesos de negocio, proyectos, productos y servicios. Desde 2019 poseemos la certificación 14001:2015, un certificado medioambiental que supone hacer compatible la eficacia de los procesos de producción con la preservación del medio ambiente.

En **BETELGEUX-CHRISTEYNS** creemos que un mundo mejor es posible y trabajamos cada día para lograrlo.



Industrias
cárnicas



Industrias
pesqueras



Industrias
lácteas y queseras



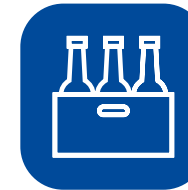
IV Gama



Explotaciones
ganaderas



Industrias
cosméticas
y farmacéuticas



Envasadoras
de bebidas
y cerveceras
artesanales

BETELGEUX-CHRISTEYNS
tu **PARTNER**
en higiene industrial

02 Sobre BETELGEUX-CHRISTEYNS

2.4. Nuestro modelo de negocio

UN AMPLIO PORTFOLIO: PRODUCTOS, EQUIPOS, SERVICIOS Y FORMACIÓN

Nuestro portfolio de producto está formado por más de 400 referencias entre detergentes (alcalino, neutro, ácido), desinfectantes, aditivos, lubricantes, higiene del personal, control de biofilms y equipos.



PRODUCTOS

- Detergentes y desinfectantes.
- Espumantes para la limpieza y desinfección de superficies.
- Productos de espuma controlada para CIP y máquinas automáticas.
- Higiene del personal.
- Desinfección por vía aérea para zonas de difícil acceso.
- Higiene y optimización de sistemas de envasado.
- Control de biofilms: detección y eliminación, indicadores de higiene y desinfectantes.

EQUIPOS

- Unidades centrales de elevación de presión y dosificación de detergentes y desinfectantes.
- Generadores de espuma: satélites centralizados, móviles y descentralizados.
- Equipos de limpieza para CIP.
- Equipos de desinfección ambiental.
- Máquinas automáticas: lavadoras e higienización por cavitación.
- Higienización automática de cintas.
- Bombas dosificadoras.
- Equipos para la higiene del personal: controles de acceso, lavado de manos, suelas y botas.
- Accesorios y repuestos para equipos.

SERVICIOS

Asistencia técnica

Elección de productos, elaboración de procedimientos de L+D, selección de equipos de higienización adecuados, control y seguimiento de la dosificación de productos, entre otros.

Asesoramiento

Auditorías de higiene, diseño higiénico, optimización de consumos, servicio de inspección de tuberías, además de elaboración de protocolos de limpieza y desinfección.

Laboratorio

Control de los procesos de L+D mediante el análisis microbiológico de superficies y ambientes, control de biofilms, control de patógenos: análisis *Salmonella* spp., *Listeria* spp., *Campylobacter* spp, análisis microbiológico de alimentos y aguas.

FORMACIÓN

Ofrecemos formación profesional continua en materia de higiene, calidad, seguridad alimentaria y prevención de riesgos laborales. También diseñamos contenidos a medida y programación adaptada para nuestros clientes.

- Más de 67.000 alumnos formados
- Más de 5.800 cursos impartidos
- Más de 38.000 horas impartidas

02 Sobre BETELGEUX-CHRISTEYNS

2.5. Cadena de valor

CALIDAD, SEGURIDAD Y EXIGENCIA

MATERIAS PRIMAS: Control de las mismas desde su origen. Seleccionamos materias primas de calidad, además de buscar materias más respetuosas con el medio ambiente en determinadas producciones.

PRODUCCIÓN: Satisfacer las necesidades de nuestros clientes. Desarrollo de nuevos productos que estos necesitan a través de nuestro equipo de I+D.

CONTROL DE CALIDAD: Comprobación de que cada producción sigue los parámetros oficiales establecidos.

ENVASADO: Uso de nuevas tecnologías en la cadena de envasado que facilitan la máxima optimización de producto, así como el uso de envases cada vez más sostenibles.

DISTRIBUCIÓN: El departamento de producción y logística de la empresa trabaja con el fin de optimizar al máximo los envíos, optando cada vez más por formatos de mayor tamaño. La empresa realiza los envíos a través de una combinación de transporte propio y externo. Nuestros distribuidores también juegan un papel importante en el modelo de negocio. Son conocedores de nuestro informe de Res-

ponsabilidad Social Empresarial y de nuestro código ético por lo que sus acciones están perfectamente alineadas a ambos.

CLIENTES: Conocedores de sus exigencias y sus necesidades, trabajamos día a día con el objetivo de ofrecer el mejor servicio junto con la máxima calidad de los productos. Ponemos en el centro de nuestro modelo de negocio a nuestros clientes con el objetivo de brindarles las mejores soluciones de higiene.

EMPLEADOS: Principal activo de la empresa. Formación continua, bienestar laboral, igualdad y mismas opciones de promoción. El factor humano es nuestro principal valor activo. Los planes de prevención, así como la protección de los derechos humanos fundamentales, conciliación de la vida familiar y laboral, igualdad,... forman parte de la estrategia de RRHH.

COMUNIDADES: **BETELGEUX-CHRISTEYNS** se encuentra en permanente contacto con la sociedad, generándole riqueza, y devolviéndole de este modo lo mucho que nos da. Además, forma parte de su comunidad más directa.



02 Sobre BETELGEUX-CHRISTEYNS

2.6. Sistema de gestión integrado

AHORRO DE AGUA Y ENERGÍA
MENOR IMPACTO AMBIENTAL
REDUCCIÓN DE COSTES



En **BETELGEUX-CHRISTEYNS** disponemos de un sistema de gestión integrado avalado por normas y estándares internacionales que nos permite contar con un mayor nivel de eficiencia, así como poder ser auditados por un tercero que garantiza un correcto funcionamiento de los distintos departamentos.

El SGI (Sistema de Gestión Integrado) es la plataforma documental que utiliza la empresa para su buen funcionamiento diario. En esta se encuentran: procedimientos, manuales, guías y todos aquellos elementos que componen la operatividad de procesos.

La integración de este sistema aumenta la eficiencia de la gestión, simplificando y reduciendo los sistemas. Se trata pues de una herramienta que nos permite planear, ejecutar y controlar las distintas actividades necesarias para el desarrollo de nuestra misión, a través de la prestación de servicios con altos estándares de calidad. Además, el SGI permite conocer de una forma más global los avances conseguidos por la empresa en materia de calidad, medioambiente y responsabilidad social.

Disponemos de un sistema de calidad basado en la ISO 9001:2015. Esta norma internacional toma en cuenta las actividades de **BETELGEUX-CHRISTEYNS**,

centrándose en la satisfacción del cliente y en la capacidad de proveer productos y servicios que cumplan con las exigencias internas y externas de la organización.

En 2019 se consiguió la implantación de la ISO 14001:2015 con la que la empresa ratifica el compromiso asumido con la protección del medioambiente a través de la gestión de los riesgos medioambientales asociados a su actividad.

SGI

1. Mayor nivel de eficiencia
2. Mejor funcionamiento
3. Procedimientos
4. Manuales
5. Guías

02 Sobre BETELGEUX-CHRISTEYNS

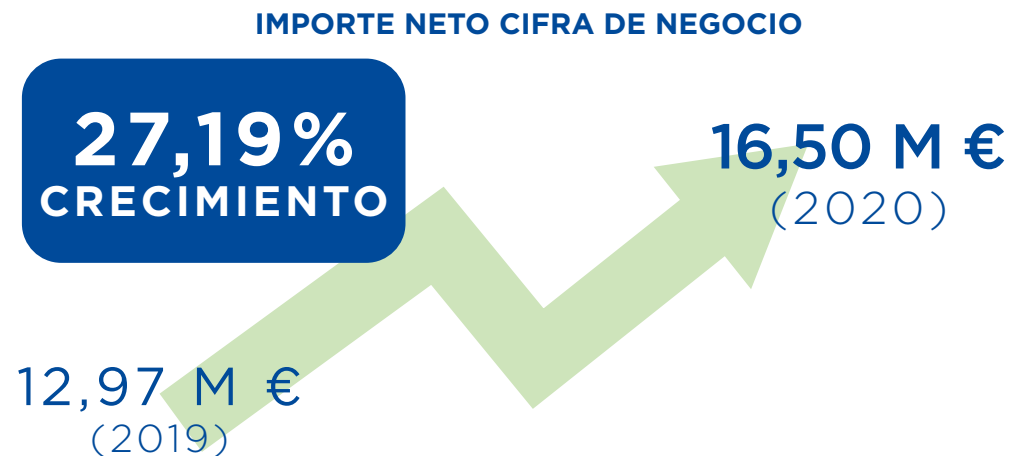
2.7. Cifras de negocio

El año 2020 ha dejado buenas cifras en la empresa. El ejercicio se ha cerrado con un balance positivo que se traduce con un incremento del 27,19 % respecto al año anterior alcanzándose los 16,5 M € de facturación. Un crecimiento que sigue una línea constante desde que la empresa se trasladó a las nuevas instalaciones del polígono industrial Raconc de Ador.

El capítulo de inversiones junto al de I+D+i son otras de las cifras a resaltar. La empresa destinó en 2020 0,56 M €, el 3,43 % de su volumen de negocio, a investigación, y 0,75 M € al capítulo de inversiones.

En cuanto a los kg vendidos, la empresa ha alcanzado la cifra de 11,36 M de kg, lo que supone un crecimiento del 20,08 % respecto al año anterior. Un crecimiento apoyado en buena parte por la venta de productos necesarios para combatir SARS-CoV-2,

como los antisépticos y desinfectantes de superficies. En contraste, la cantidad de producto fabricado en nuestras instalaciones ha disminuido ligeramente respecto al año anterior, debido a la disminución de la actividad en Lavandería Industrial por la crisis sanitaria.



0,56 M €
INVESTIGACIÓN
(0,33 M € 2019)

0,75 M €
INVERSIONES
(1,2 M € 2019)

8,59 M kg
PRODUCIDOS
(9,23 M kg 2019)

11,36 M kg
VENDIDOS
(9,46 M kg 2019)

03 Plan estratégico

UN PLAN SOSTENIBLE 100%

La empresa ha alineado su estrategia a la del Grupo CHRISTEYNS. En ella, la sostenibilidad tiene una presencia destacada, tanto a nivel de empresa como en nuestros propios clientes. Somos una empresa química sostenible que vela por cubrir las necesidades presentes sin comprometer a las generaciones futuras. Estamos convencidos de que nuestros grupos de interés reconocen nuestro esfuerzo en innovar cada día con productos más eficientes y en nuevos formatos, así como el uso de nuevas tecnologías que permiten la optimización de la gestión de los recursos.

Nuestro plan estratégico se centra en conseguir, año tras año, los objetivos económicos, a través de políticas sostenibles y de apoyo a la sociedad. El plan que **BETELGEUX-CHRISTEYNS** va a seguir durante los próximos años hace hincapié en poner su foco en tres aspectos muy importantes: innovación, personal y medio ambiente.

ASPECTOS CENTRALES ESTRATÉGICOS



03 Plan estratégico

3.1. Innovación

BETELGEUX-CHRISTEYNS ha desarrollado durante 2020 nuevos productos que siguen la estrategia establecida. Productos más eficaces y eficientes que suponen un marcado valor diferencial. Muchos de ellos han resultado nuevas soluciones, mientras que otros han consistido en reformulaciones para mejorar sus propiedades. En 2020 se ha hecho un gran esfuerzo en el registro de nuevos productos biocidas y en conseguir nuevas aplicaciones y reivindicaciones para nuestros biocidas.

La empresa sigue trabajando en distintas líneas de actuación, a través de proyectos que lleva a cabo junto a instituciones públicas, así como centros de investigación y empresas privadas. Damos un mayor detalle de la evolución de los distintos proyectos en el capítulo 5.3 Innovación, Política de Calidad y proyectos I+D.



Expertos en Seguridad Alimentaria



Inversión en I+D+i



Soluciones de higiene sostenible



Nuevas líneas de **INVESTIGACIÓN**

03 Plan estratégico

3.2. Sostenibilidad

Como empresa química que somos, la compañía tiene muy claro que la sostenibilidad se encuentra en un lugar muy relevante dentro de la estrategia empresarial. De este modo, el sistema de vertidos cero en todas las instalaciones, así como la implantación de paneles solares, hacen que la compañía sea cada vez más respetuosa con el medio ambiente. En la actualidad estamos trabajando en el estudio de nuevos envases que sean más sostenibles reduciendo el uso del plástico, así como prolongar la vida útil de nuestros contenedores.

Asumimos que la sostenibilidad es una parte fundamental de nuestras prácticas empresariales que van dirigidas a minimizar los impactos negativos en la sociedad y en su entorno. En este sentido, en **BETELGEUX-CHRISTEYNS** optimizamos el consumo de materias primas con el fin de generar los mínimos residuos posibles.



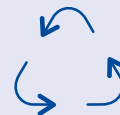
Paneles Solares

La planta fotovoltaica está compuesta por 240 placas de 275 wp con una potencia de 66kw. Este año 2020 se ha optimizado su consumo hasta el 99,7% de la energía producida.



Vertidos cero

Las instalaciones disponen de un sistema de vertidos cero. Un gestor de residuos se encarga de tratarlos.



Plástico y cartón

La empresa recicla el cartón y el plástico generado. La empresa está en proceso de introducción de nuevos envases más sostenibles, así como la optimización de los IBCs.

UN MUNDO MEJOR es posible



03 Plan estratégico

3.2. Sostenibilidad

El pasado 31 de enero, 120 niños del CEIP La Murtera de Ador y Palma participaron de una jornada de reforestación en el parque público financiado por **BETELGEUX-CHRISTEYNS** en 2019.

El parque, situado sobre una parcela de titularidad pública de 7.510 m², se encuentra a la entrada del Polígono Industrial Raconc. Alberga especies autóctonas como Celtis australis y Olea europea.

Coincidiendo con el día del árbol, los estudiantes plantaron 150 pinos y carrascas.



Un pulmón verde de
7.510 m²



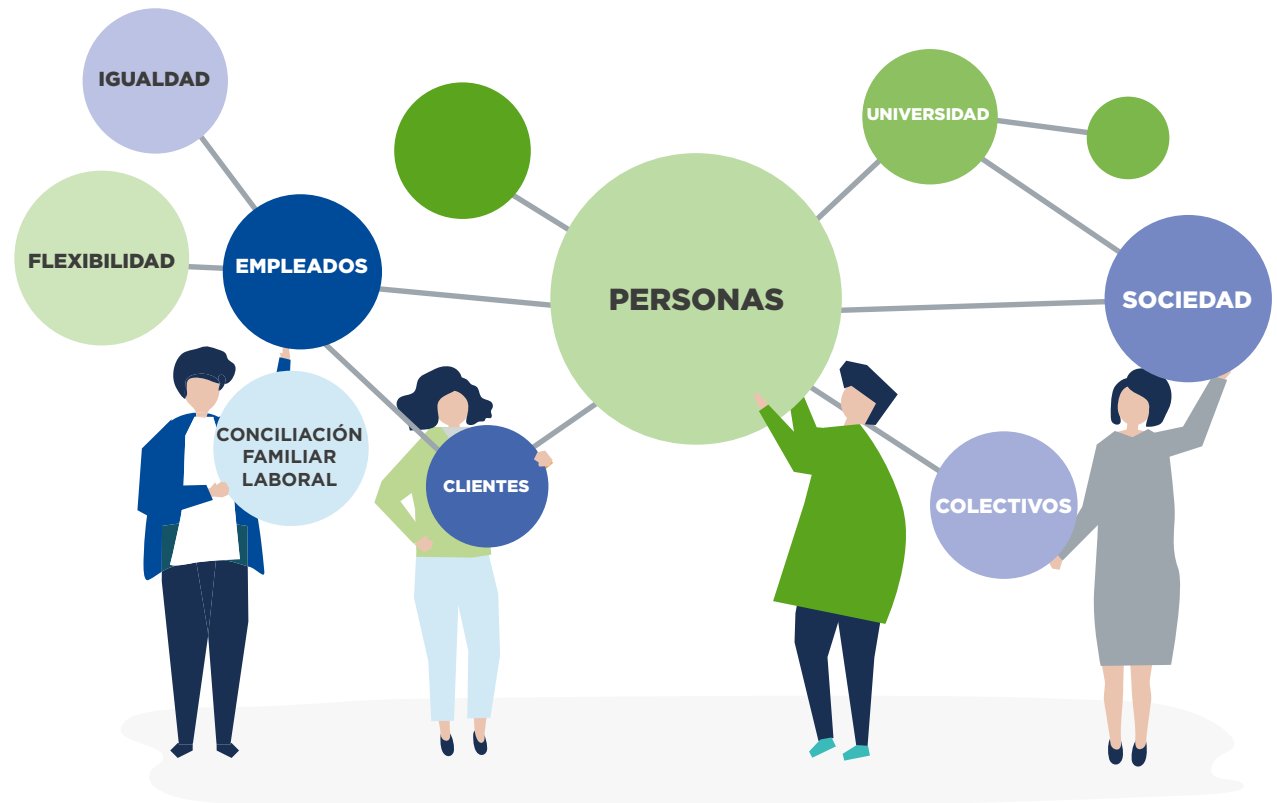
03 Plan estratégico

3.3. Personas

El capital humano de la empresa juega un papel muy importante. Velar por su salud, así como su promoción económica y profesional es uno de nuestros objetivos. La conciliación de la vida laboral y familiar es otra de nuestras premisas, apostamos por entornos de trabajo abiertos mediante el impulso de medidas como la flexibilidad laboral.

Pero no todo el foco está en el personal de la compañía, también nos centramos en satisfacer y detectar necesidades de nuestros clientes para poder promocionar juntos, y en distintos colectivos sociales.

Pensamos en **PERSONAS** como tú



03 Plan estratégico

3.4. Objetivo 2025

BETELGEUX-CHRISTEYNS ha diseñado y aprobado un ambicioso plan estratégico para ejecutar entre 2020-2025, llamado **O₂₅** que abordará diferentes líneas de actuación.

NUEVO PLAN para los próximos años

 <p>Crecimiento económico a través del uso de nuevas soluciones de higiene cada vez más eficaces, eficientes y sostenibles.</p>	 <p>Digitalización completa de la empresa.</p>	SGI <p>Mejora en la gestión de los procesos a través del sistema de gestión integrada.</p>	 <p>Optimización del uso del papel y del plástico en los diferentes departamentos.</p>	 <p>Introducción de plástico reciclado en los envases, así como alargar la vida de los IBCs.</p>
LATAM <p>Continuación del desarrollo internacional de la empresa en LATAM.</p>	 CHRISTEYNS <p>Consolidación de la marca CHRISTEYNS en España.</p>	 <p>Mejora del plan de carrera de nuestros trabajadores.</p>	 <p>Fortalecimiento del compromiso con la sociedad.</p>	O₂₅

03 Plan estratégico

3.4. Objetivo 2025

025

El nuevo plan estratégico (2020-2025) estará alineado con la agenda 2030, lo que indica que **BETELGEUX-CHRISTEYNS** ha incorporado en su modelo de negocio los objetivos de desarrollo sostenible aprobados por la ONU en 2015.



SALUD Y BIENESTAR

Garantizar una vida sana y promover el bienestar en todas las edades es esencial para el desarrollo sostenible. En **BETELGEUX-CHRISTEYNS** ejecutamos varias campañas a lo largo del año centradas en la educación higiénica de los más pequeños. Así, impartimos formación en los centros escolares con motivo de la celebración del día Mundial de la Higiene de Manos. Programas de higiene escolar. Otro de los aspectos que aborda la compañía es facilitar a todos sus empleados el acceso a la sanidad privada. Fomentar la seguridad médica de sus trabajadores. Todos los trabajadores de la empresa cuentan con Información constante sobre prevención.



IGUALDAD DE GÉNERO

La igualdad de género no solo es un derecho humano fundamental, sino que es uno de los fundamentos esenciales para construir un mundo pacífico, próspero y sostenible. La empresa dispone de un plan de igualdad que se renovará el próximo año por tercera vez. En 2020 la empresa cuenta con un total de 68 personas trabajadoras, 47 hombres (59 %) y 21 mujeres (41 %). Esta distribución es desigual en los distintos departamentos, de manera que el porcentaje de hombres en Producción y Logística es superior que en otros departamentos como I+D donde la presencia femenina es mayoritaria.



ENERGÍA ASEQUIBLE Y NO CONTAMINANTE

Cada vez más la energía se está volviendo más sostenible y ampliamente disponible. El acceso a la electricidad en los países más pobres ha comenzado a acelerarse, la eficiencia energética continúa mejorando y la energía renovable está logrando resultados excelentes en el sector eléctrico. Es objetivo de **BETELGEUX-CHRISTEYNS** optimizar el uso de sus placas fotovoltaicas, reduciendo el consumo de energía eléctrica, así como difundir una mejor educación energética entre la plantilla.



TRABAJO DECENTE Y CRECIMIENTO ECONÓMICO

En **BETELGEUX-CHRISTEYNS** estamos convencidos de que un crecimiento económico inclusivo y sostenido puede impulsar el progreso, crear empleos decentes para todos y mejorar los estándares de vida. La empresa cuenta con un plan de carrera para todos sus trabajadores.



INDUSTRIA, INNOVACIÓN E INFRAESTRUCTURA

La industrialización inclusiva y sostenible, junto con la innovación y la infraestructura, pueden dar rienda suelta a las fuerzas económicas dinámicas y competitivas que generan el empleo y los ingresos. Estas desempeñan un papel clave a la hora de introducir y promover nuevas tecnologías, facilitar el comercio internacional y permitir el uso eficiente de los recursos. En **BETELGEUX-CHRISTEYNS** estamos inmersos en varios proyectos de investigación junto a empresas privadas, centros tecnológicos, organismos nacionales y universidades.



PRODUCCIÓN Y CONSUMO RESPONSABLES

El progreso económico y social conseguido durante el último siglo ha estado acompañado de una degradación medioambiental que está poniendo en peligro los mismos sistemas de los que depende nuestro desarrollo futuro. Es por lo que **BETELGEUX-CHRISTEYNS** se ha marcado un crecimiento sostenible con el fin de no utilizar más recursos de los necesarios, además de optimizar al máximo las materias primas y recursos hídricos y energéticos. Es por lo que entre las distintas campañas de concienciación para la plantilla existe la que hace referencia al uso de la energía eléctrica, insistiendo en unas correctas pautas de consumo, y el uso de plástico y del papel.

04 Grupos de interés

Configuración de los distintos grupos de interés

Identificar los grupos de interés, y cuales son sus expectativas son aspectos que facilitan la implantación integral de la RSE en el seno de cualquier organización. Esto le permite a **BETELGEUX-CHRISTEYNS** anticiparse a posibles riesgos u oportunidades y establecer políticas, acciones, herramientas e indicadores de seguimiento como los que se recogen en el presente informe.

En **BETELGEUX-CHRISTEYNS** hemos seguido los siguientes pasos:

1. Seleccionar los grupos de interés más relevantes de su entidad.
2. Identificar los desafíos más significativos para los grupos de interés seleccionados.
3. Neutralizar estos riesgos o materializar las oportunidades con el establecimiento de:

Políticas: documentos formales plasmados por escrito que definen los valores y comunicaciones de la entidad detectados en la identificación de desafíos.

Acciones/Proyectos: las acciones ayudan a la entidad a dar forma a las políticas desarrolladas y mini-

mizar los riesgos detectados. Las acciones deben estar planificadas en el tiempo y diseñadas en función del grupo de interés al que van dirigidas.

Herramientas de seguimiento: evaluación y control de los resultados obtenidos de las acciones implementadas. Proporcionan las herramientas para controlar el cumplimiento de las políticas y ayuda a detectar fallos en el sistema de gestión para su posterior mejora.

Indicadores de seguimiento: datos cualitativos para medir el grado de implantación de las ideas (políticas, acciones/proyectos y herramientas de seguimiento).

Para determinar los distintos grupos de interés de la empresa nos hemos centrado en aquellos grupos en los que el impacto de las actividades de la empresa es mayor, así como aquellos que pueden influir de manera más significativa en las actividades de la empresa.



personal, clientes, proveedores, socios/
accionistas, administración, comunidad

04 Grupos de interés

Configuración de los distintos grupos de interés

BETELGEUX-CHRISTEYNS mantiene una comunicación continua y fluida con sus distintos grupos de interés a través de distintos canales, permitiendo a los clientes y al conjunto de la sociedad en general obtener y transmitir información por medio de la **página web, redes sociales corporativas, además de los medios de comunicación generalistas y especializados**. Otras vías y canales de comunicación empleados adicionalmente con los grupos de interés que requieren un contacto continuo y profesional son los siguientes: **Boletín de noticias, jornadas técnicas y participación en congresos**. Además, con los siguientes grupos de interés se utilizan los siguientes canales y vías de comunicación:

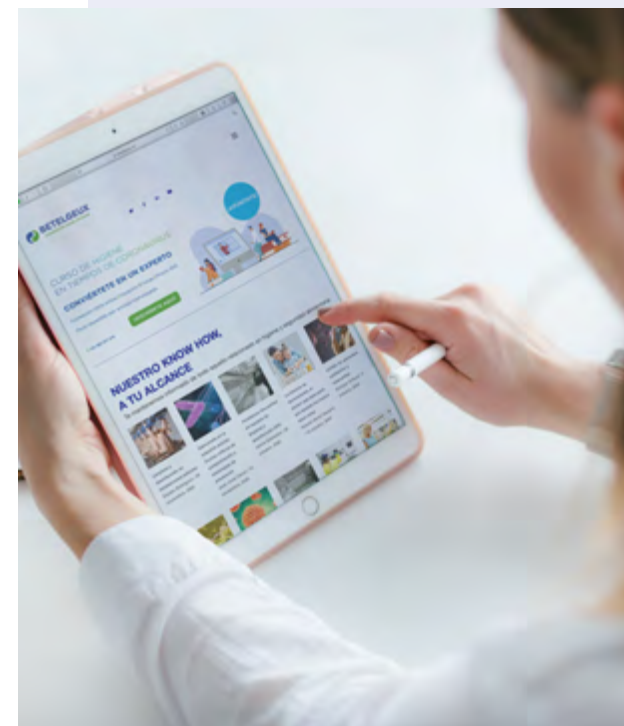
- **Servicio de atención al cliente:** Newsletter, mailing, RRSS, teléfono.
- **Empleados/as:** Boletín interno de noticias: 'Betelinfo'. Paneles informativos. Grupo en Whatsapp. Convenciones y reuniones.
- **Socios accionistas:** Juntas Generales de socios y Consejos de Administración.
- **Administraciones públicas:** Informes de seguimiento relativos a seguridad, gestión de residuos, etc.

Sistema de Gestión Integrado

Asimismo, a través del sistema de gestión de la calidad ISO 9001:2015 se establecen distintos mecanismos de control de incidencias y reclamaciones, así como la evaluación de la satisfacción de los distintos grupos de interés que generan información para alimentar el seguimiento del plan estratégico. **BETELGEUX-CHRISTEYNS** incluye un procedimiento para la gestión de No conformidades e incidencias a fin de identificar las posibles causas y asegurar la implementación de acciones correctoras y medidas preventivas, evitando que vuelvan a repetirse en el futuro.

RESUMEN DE LAS INCIDENCIAS

Durante 2020 se han producido un total de 140 incidencias registradas. La mayor parte de ellas, un 66,9 % hacen referencia a pedidos y logística, mientras que un 20,5 % hacen referencia a productos. Así la ratio de incidencia por número de pedidos es inferior al 1,13 %.



04 Grupos de interés

4.1. Clientes

POLÍTICA DE CALIDAD

Uno de los principios fundamentales de esta política es “la mejora continua de nuestros productos y servicios, con el fin de lograr de nuestros clientes, su confianza, vinculación y fidelidad, es decir la plena satisfacción de los mismos”.

Es por ello que nos esforzamos en fortalecer nuestra relación con nuestros clientes, de manera que esta esté basada en la confianza y la fidelidad.

BETELGEUX-CHRISTEYNS aspira a ser partner tecnológico de sus clientes.

En **BETELGEUX-CHRISTEYNS** entendemos que el conocimiento es la base de la mejora de las prácticas de higiene y de la seguridad en el trabajo. Por esta razón, desde su fundación, la empresa dedica abundantes recursos a la elaboración de materiales formativos y al diseño de cursos a medida de las necesidades de los clientes.

BETELGEUX-CHRISTEYNS promueve la formación de sus clientes a distintos niveles:

- Formación inicial, orientada a conocer las bases de la higiene industrial y el manejo seguro de productos químicos.
- Formación continua, orientada a fortalecer las capacidades de los clientes en materia de higiene y de seguridad alimentaria.
- Formación avanzada, dirigida a supervisores y responsables de calidad. Esta formación se ofrece a todos nuestros clientes a través de distintos medios (presencial, on-line) y con distintos grados de personalización en función de las necesidades del cliente.

TRATAMIENTO ÓPTIMO DE LAS BASES DE DATOS DE LOS CLIENTES

BETELGEUX-CHRISTEYNS cuenta con una Política de Calidad desarrollada en el marco de su sistema de gestión de calidad ISO 9001:2015. El principal objetivo de esta política y de todo el sistema es manifestar nuestro compromiso con los clientes teniendo en cuenta nuestras metas organizacionales y sus expectativas y necesidades.

A efecto de lo previsto en la Ley Orgánica 15/1999, de 13 de diciembre, de Protección de Datos de Carácter Personal y el Reglamento General de Protección de Datos de la Unión Europea 2016/679 de 27 de abril de 2016, **BETELGEUX, SL** hace un tratamiento de los datos de carácter personal con la finalidad de realizar la gestión de la relación con los usuarios, clientes y potenciales para información de productos, cursos, talleres y noticias.

BETELGEUX-CHRISTEYNS en cumplimiento del Reglamento (UE) 2016/679 del Parlamento Europeo y del Consejo de 27 de abril de 2016 relativo a la protección de las personas físicas, en lo que respecta al tratamiento de datos personales y a la libre circulación de estos datos, está adherida desde el pasado 25 de mayo al nuevo RGPD.



04 Grupos de interés

4.2. Personal

CONCILIACIÓN LABORAL Y FAMILIAR

El plan de conciliación laboral y familiar tiene como objetivo fomentar estrategias flexibles a la organización del trabajo que favorezcan la conciliación. En este sentido, el personal puede fijar un horario laboral acorde a sus necesidades familiares o personales, dentro de los límites viables para la empresa. Adicionalmente, este horario puede sufrir modificaciones a demanda de la persona trabajadora por cualquier necesidad personal o familiar. Se facilita asimismo la posibilidad del trabajo en remoto de forma ocasional cuando las circunstancias así lo requieren.

Como un evidente gesto de transparencia antes de cada contratación, se informa de forma precisa de las condiciones salariales, expectativas de promoción y otros beneficios esperados por la plantilla. Se establecen una serie de criterios salariales fijos y variables en función de la categoría profesional y experiencia, con el fin de establecer un sistema coherente y justo de retribución a los empleados, de forma que se valoren su cualificación, experiencia y nivel de responsabilidad.

AMBIENTE LABORAL

Mejorar la calidad de vida del personal, así como su motivación, son dos de los objetivos que se marca **BETELGEUX-CHRISTEYNS**. Lo hace fomentando el buen clima organizacional y un mayor compromiso con la empresa. Toda la plantilla dispone de un bono comedor.

De forma periódica se realiza una encuesta anónima entre todo el personal, para valorar distintos aspectos relacionados con el bienestar del empleado y su percepción del clima laboral.

FLEXIBILIDAD
HORARIA

75%

REDUCCIÓN
JORNADA

10%

FLEXIBILIDAD
VACACIONES

100%

BONO COMEDOR

1.689
menús
subvencionados

04 Grupos de interés

4.2. Personal

FORMACIÓN COMO MEDIO PARA MEJORAR LA PROFESIONALIDAD DE LOS EQUIPOS

El plan de formación y desarrollo de la empresa contempla dos tipos de actividades formativas para la plantilla:

- Formación a demanda: cada persona trabajadora puede identificar cursos o actividades formativas de su interés y la empresa, tras su valoración, colabora a dicha formación mediante la financiación del coste o la disponibilidad de horas de trabajo.
- Formación planificada: A lo largo del año, se imparten distintos cursos internos dirigidos a diferentes grupos de empleados (técnicos comerciales, administrativos, técnicos, etc.) con temas relevantes que se consideran necesarios para mejorar su capacidad.

Durante 2020 el personal de la empresa ha asistido a 15 cursos con una duración total de 464 horas.

Con esta serie de formaciones se pretende mejorar la capacidad operativa y competitiva de los empleados de la empresa, mediante la adquisición de los conocimientos necesarios para desarrollar su actividad y para estar familiarizados con los últimos avances tecnológicos.

Se establece un programa de formación teórico-práctico para las nuevas incorporaciones. Este programa se adapta a las funciones que va a desarrollar el nuevo empleado y está impartido por el propio equipo de la empresa. En este programa se cubren aspectos como fundamentos de la seguridad alimentaria, química de detergentes, microbiología, catálogo de productos, etc.

CURSOS

15

FORMACIÓN

464 h

ALUMNOS

115

04 Grupos de interés

4.2. Personal

GARANTIZAR LA SALUD Y LA SEGURIDAD DE LA PLANTILLA

El Plan de Prevención de Riesgos Laborales recoge la política de la empresa en materia de gestión de riesgos y de la salud de la plantilla.

La empresa cuenta con un Plan de Prevención de Riesgos Laborales que se entrega a todas las personas trabajadoras de la empresa. Además, se realizan distintas actividades destinadas a garantizar su seguridad y salud y minimizar los riesgos. Estas son, entre otras: Formación continua en función de la actividad, gestión de EPIs para todos el personal en función de su necesidad, plan de vigilancia de la salud, realización de simulacros, formación para actuación y asistencia en caso de accidentes y emergencias.

Garantizar la salud y la seguridad de todos los trabajadores y trabajadoras de la empresa, así como de aquellos con los que tiene relación (proveedores, trabajadores externos, visitantes, etc) es el objetivo.

IMPULSAR LA SENSIBILIZACIÓN EN MATERIA MEDIOAMBIENTAL

La empresa trata de minimizar el impacto ambiental de sus actividades y, entre otras políticas, tiene implantado un plan de reciclaje de residuos en todas las áreas de trabajo de la empresa.

Plan de reciclaje de residuos en oficinas, laboratorio y zonas de producción. Implantación de política de vertido cero en la zona de producción. Todos los residuos son recogidos por un gestor de residuos, sin vertido a cauces públicos o al medio ambiente.



04 Grupos de interés

4.2. Personal

IGUALDAD DE GÉNERO E INCLUSIÓN

En la empresa se aplica una política de no discriminación por razones de género y la plantilla se encuentra equilibrada en cuanto a porcentaje de hombres y mujeres.

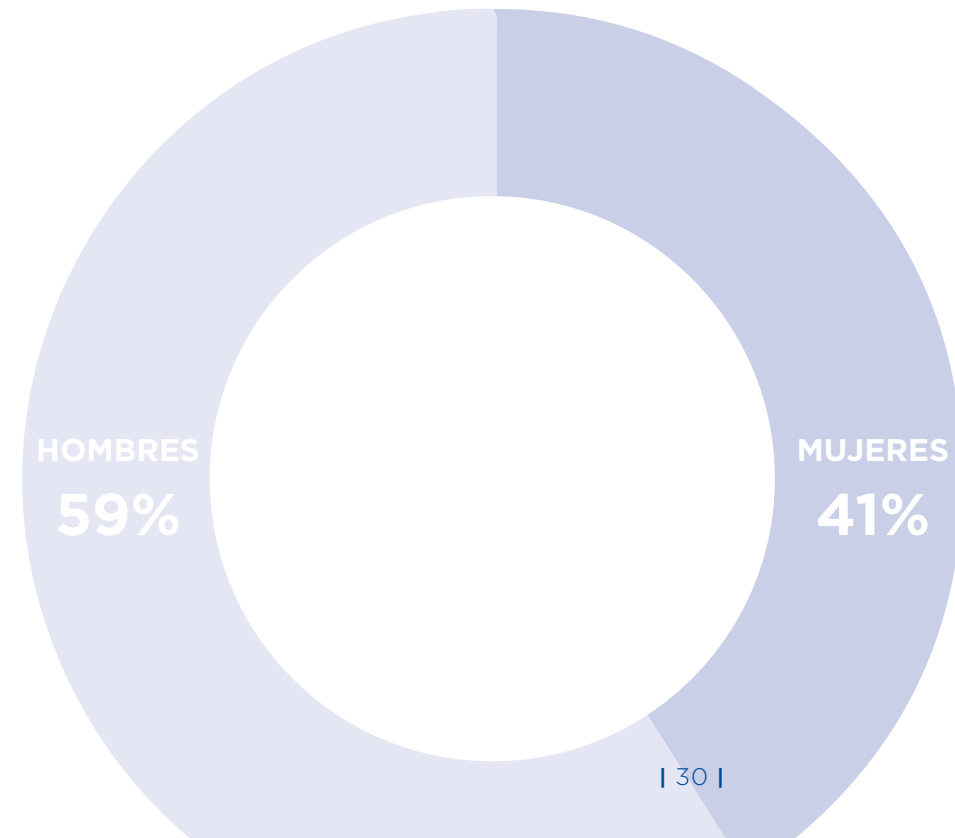
La empresa cuenta con un plan de igualdad vigente que establece los objetivos, políticas, indicadores y otros aspectos relacionados con la igualdad de oportunidades. **BETELGEUX-CHRISTEYNS** cuenta con el Sello “Fent empresa. Iguals en oportunitats” otorgado por la Generalitat Valenciana.

En 2020 el 59 % de los trabajadores son hombres y el 41 % mujeres. Esta distribución varía entre diferentes áreas de la empresa y, por ejemplo, en departamentos como Servicio al Cliente o I+D+i la presencia de mujeres es mayoritaria.

En **BETELGEUX-CHRISTEYNS** garantizamos la igualdad de oportunidades para todos los trabajadores y trabajadoras, independientemente de su sexo, evitan-

do la discriminación o el abuso de cualquier tipo por razones de sexo, raza, ideología, discapacidad, etc.

Por otro lado, la empresa está firmemente comprometida con la igualdad y la inclusión, ofreciendo oportunidades laborales a personas con diversidad funcional. En este sentido, el equipo cuenta con puestos de trabajo estables para personas que forman parte de este colectivo.



04 Grupos de interés

4.3. Proveedores

Dentro de nuestra Política de Calidad, se establecen una serie de criterios que deben cumplir nuestros proveedores. Entre ellos se encuentra el cumplimiento de la normativa vigente, en aspectos como registro REACH de materias primas, registro de productos Biocidas, marcado CE de equipos, etc. Además, hacemos especial hincapié en el cumplimiento de toda normativa referida a la seguridad de los trabajadores y durante el transporte. Para lograr esto, realizamos auditorías periódicas a nuestros proveedores en las que revisamos el cumplimiento de los distintos criterios marcados.

Nuestros objetivos con esta política son: garantizar la calidad de nuestros productos y servicios, asegurarnos de que nuestros productos cumplen con la normativa vigente.

Las auditorías, revisión de los procesos y la documentación disponible para comprobar si se ajusta a las necesidades y criterios de la empresa. Como parte de la Política de Calidad, se establecen los criterios que debe cumplir la parte auditada y se realizan auditorías de forma periódica.

Creación de relaciones estables con los proveedores

Reuniones periódicas con nuestros distintos proveedores, bien con el responsable comercial o con el responsable técnico. En estas reuniones, aparte de un seguimiento de las compras y revisión de nuevas ofertas, se discuten distintos procesos de desarrollo en la empresa para valorar las distintas opciones que el proveedor pueda ofrecer.

Todo ello con el objetivo de fomentar la colaboración activa con nuestros proveedores y contribuir así a una relación más estrecha y a un mejor intercambio de conocimiento.

Este informe RSE es enviado a los proveedores para hacerles partícipes de las expectativas de la empresa en cuanto a Responsabilidad Social.



04 Grupos de interés

4.4. Comunidad

La empresa colabora activamente con distintas asociaciones, instituciones y eventos de su entorno con un marcado carácter social.

BETELGEUX-CHRISTEYNS muestra su apoyo financiero a distintas asociaciones, colectivas y eventos: Club de Remo CIA Gandia (femenino), Club de Natación La Murtera de Ador, Club de Córrer el Garbí, Asociación de La Safor de Ayuda a Enfermos Mentales, Cáritas, Preventorio Infantil Nuestra Señora del Amparo de Real de Gandia, Centro de Franciscanos San Francisco de Asís de Palma de Gandia, la Fundación In, además de otras asociaciones de carácter benéfico. Con ello se pretende fomentar la integración de la empresa en la sociedad e impactar de forma positiva en la misma.

Además de la aportación económica que oscila en torno a los 25.500 euros, la compañía ha donado productos a aquellas asociaciones sin ánimo de lucro que nos lo ha solicitado. Hablamos de este aspecto con más detalle en el capítulo 5. Áreas de Actuación. 5.5. Comunidad.

La empresa acoge regularmente a estudiantes en prácticas de distintas universidades, dándoles la oportunidad de ganar experiencia en un entorno profesional. Así pretendemos fomentar la colaboración y el intercambio de conocimiento con las Universidades y facilitar la incorporación de estudiantes al mundo laboral. Este año debido a las medidas de seguridad que ha adoptado la empresa frente a la pandemia, solo hemos contado con un estudiante hasta el inicio de la pandemia.

BETELGEUX-CHRISTEYNS cuenta con una cátedra en la Universidad Católica de Valencia para el desarrollo económico sostenible.



05 Áreas de actuación

5.1. Resultados y objetivos

Nuestra estrategia tiene una serie de objetivos alineados con los ODS:

Comunidad (valor económico distribuido, acciones, incremento plantilla, horas de formación, inversión acción social).

Medioambiente (consumo agua, energía, plástico, cartón, huella carbono).

Innovación (Investigación, proyectos e inversión).

RESULTADOS

Nacimiento
de la empresa

1986

Expansión

> 30
países

Portfolio

>400

Plantilla

68

59 % hombres
41 % mujeres

Retribuciones

2,95 M €

Producción

8,59 M kg

Huella Carbono

254,3572 t CO₂ eq

0,029 t CO₂ eq por tonelada producida

05 Áreas de actuación

5.2. Personas

PLAN DE FORMACIÓN

El capital humano es prioritario para la empresa. Este se encuentra junto a los clientes en el centro de nuestra estrategia. **BETELGEUX-CHRISTEYNS** comparte con toda su plantilla sus valores, además de promover la seguridad y salud entre todos ellos.

Durante 2020 han sido numerosas las acciones que se han desarrollado en pro de la plantilla. Entre ellas destacan las dirigidas a la prevención de riesgos laborales, además de todas aquellas relacionadas con la conciliación de la vida laboral y familiar.

Plan de Formación

La formación es otra de las acciones que cuentan con un peso específico en la empresa. En este sentido, el departamento de Recursos Humanos invierte buena parte de sus recursos en un Plan de Formación anual en el que se imparten diferentes cursos con el fin de que el personal tenga la mejor formación posible contribuyendo así a su desarrollo profesional. De este modo, **BETELGEUX-CHRISTEYNS** alinea sus acciones con uno de los valores más importantes de la

empresa, el conocimiento. La empresa dispone de un capital humano muy versátil en constante formación y con posibilidades de promocionar profesionalmente dentro de la empresa.

Uno de los éxitos de **BETELGEUX-CHRISTEYNS** es la gran cualificación de su equipo y su constante formación con el fin de que se sientan realizados dentro de la empresa y puedan ofrecer el mejor servicio a los clientes.

BETELGEUX-CHRISTEYNS tiene muy presente en su estrategia de Recursos Humanos favorecer el desarrollo de todos y cada uno de sus profesionales. Los responsables de departamento y mandos intermedios detectan las necesidades formativas más adecuadas para cada miembro de su equipo.

Al inicio de año se confecciona un plan anual de formación con las distintas formaciones previstas, pero que a lo largo del año, a medida que van surgiendo necesidades u ofertas formativas se va completando.



05 Áreas de actuación

5.2. Personas

CAMPAÑAS DE CONCIENCIACIÓN SOCIAL

Uno de los objetivos marcados durante 2020 fue el de fortalecer nuestro compromiso con la comunidad mediante acciones formativas y colaboraciones para concienciar sobre la importancia de la higiene y la seguridad alimentaria.

Además de nuestras **publicaciones en nuestro blog** de Higiene y Seguridad Alimentaria, diferentes han sido las acciones con la comunidad para concienciarles de la importancia de una correcta higiene de manos. Además de los dos días establecidos, uno para la celebración del Día Mundial de la Higiene de Manos el 5 de mayo y otro, el Día Mundial del lavado de Manos el 15 de octubre, efemérides que aprovechamos para compartir **contenido formativo a través de nuestras redes sociales**, durante este año hemos elaborado otros contenidos relacionados con el Coronavirus. Así, sin ir más lejos, hemos publicado **un total de 290 contenidos de interés acerca del Sars-CoV2**, así como de la COVID-19.

En este sentido, destacamos especialmente, la elaboración de una **guía gratuita en la que se indicaban los procesos de limpieza y desinfección que se debían seguir ante la reapertura de los establecimientos** tras el confinamiento. Una publicación que tuvo una destacada respuesta de los usuarios registrándose más de 675 descargas.

Además, la empresa también organizó un **webinar técnico sobre prevención y control de COVID-19** en la industria alimentaria al que se inscribieron más de 726 personas.



05 Áreas de actuación

5.2. Personas

CAMPAÑAS DE CONCIENCIACIÓN SOCIAL

BETELGEUX-CHRISTEYNS quiso estar junto a los más pequeños de la casa en plena pandemia y lanzó un concurso de dibujo “Dibuja al superhéroe que necesitamos para combatir el Coronavirus”. La campaña que tuvo una duración de un mes, recibió un total de 100 dibujos. Entre ellos se pudieron ver trabajos originales llenos de sinceridad, imaginación y originalidad que fueron publicados en nuestra web y redes sociales.

Comunicación con los clientes

Durante el confinamiento la empresa incrementó su comunicación con sus grupos de interés, especialmente con sus clientes, demostrándoles su compromiso de seguir trabajando para ellos, al mismo tiempo que tranquilizándoles por el temor al desabastecimiento. En este sentido la empresa lanzó la campaña “Ahora más que nunca trabajamos para ti”. Una campaña para reforzar los lazos de unión con los clientes, aumentando el compromiso con ellos y confiriéndole la seguridad. Cinco trabajadores de **BETELGEUX-CHRISTEYNS** fueron los protagonistas, destacando su función en la empresa. Cinco testimonios reales que se encargaron de explicar qué es para ellos trabajar en la compañía en plena crisis sanitaria.

La campaña se completó con otras dos partes. La primera de ellas dirigida hacia al consumidor final. El objetivo fue recalcar que la seguridad alimentaria continuaba siendo una prioridad en esos momentos y el papel que desempeñaba la empresa dentro de la cadena de valor alimentaria como proveedor de productos de higiene.

La tercera parte de la campaña contó con la implicación de los grupos de interés. En este sentido hablamos de los mismos clientes. La campaña fue lanzada en plena crisis sanitaria. “La seguridad alimentaria es cosa de todos” fue la campaña con la que la empresa quiso agradecer la labor que realizan las distintas industrias para continuar con la elaboración de alimentos seguros. Los protagonistas de la campaña son trabajadores de la industria alimentaria. Así, **BETELGEUX-CHRISTEYNS** contó con la implicación de empresas como Vicky Foods, Lácteas de Toledo y Leroy.

Compartir conocimiento

BETELGEUX-CHRISTEYNS con el fin de reforzar su compromiso con la sociedad, decidió este año 2020 crear un **curso online de limpieza y desinfección en época de coronavirus** con una muy destacada aceptación. El curso que se impartió online ha contado con la participación de cerca de un centenar de alumnos de todo el mundo.



05 Áreas de actuación

5.2. Personas

PLAN DE IGUALDAD

BETELGEUX-CHRISTEYNS trata de mantener una distribución equilibrada de hombres y mujeres en su plantilla. Así, desde 2014, año de la implantación del primer plan de igualdad de la empresa, el porcentaje de mujeres ha sido siempre superior al 40%. En 2020 el porcentaje de trabajadores es de un 59 % hombres y de un 41 % mujeres.

Desglose de la plantilla por sexo y áreas

Comité dirección: 80 % hombres 20 % mujeres
 Administración: 55 % hombres 45 % mujeres
 Servicio al cliente: 50 % hombres 50 % mujeres
 Marketing: 33 % hombres 66 % mujeres
 Producción y logística: 90 % hombres y 10 % mujeres
 Innovación y calidad: 12 % hombres 88 % mujeres
 Formación: 100 % mujeres

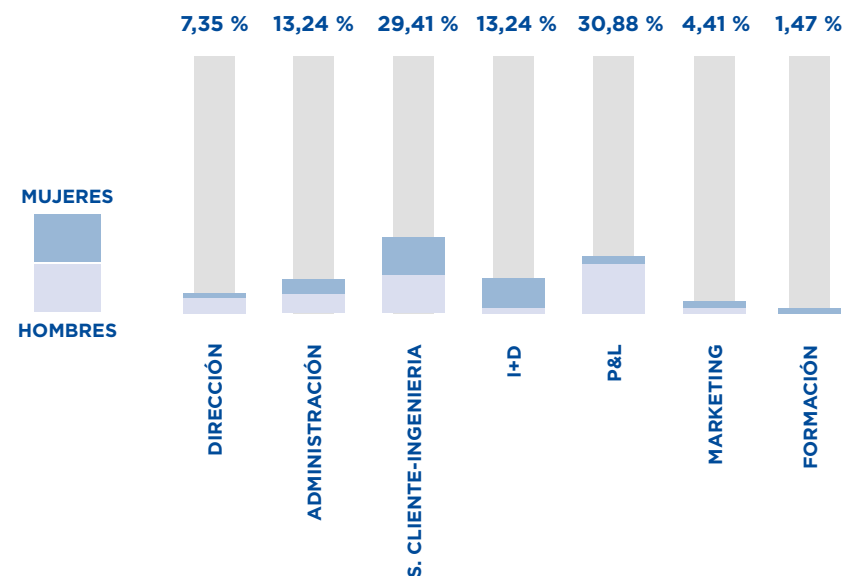
Incremento de la plantilla por departamentos 2020

Dirección (0)
 Administración (+1 hombre)
 Servicio al cliente (+1 mujer + 2 hombres)
 Innovación y calidad (+1 mujer)
 Producción y logística (+3 hombres)
 Marketing y comunicación (0)
 Total nuevas contrataciones en 2020: (2 mujeres y 6 hombres)

Al cierre de 2020 la plantilla de la empresa está compuesta con 68 personas trabajadoras de las cuales el 41 % son mujeres. A pesar de contar con un plan de igualdad, existe un departamento, el de producción en el que, debido a las características propias del trabajo a realizar, la presencia de hombres es mayoritaria. En cambio, hay otros departamentos como DSC, Administración o I+D donde las mujeres son mayoría.

La media de edad del personal está en 40 años. El 88 % de la plantilla está por encima de los 30 años. Por media de edad, la plantilla de mujeres es más joven que la de hombres.

Desglose de la plantilla por departamentos



05 Áreas de actuación

5.2. Personas

PLAN DE IGUALDAD

Profesionales

La mayoría de las mujeres de la plantilla poseen una categoría profesional de Técnico o trabajador cualificado.

Directivos: 4 hombres y 1 mujer

Mando intermedio: 1 hombres y 1 mujer

Técnico: 5 hombres y 11 mujeres

Personal baja cualificación: 20 hombres y 3 mujer

Personal cualificado: 10 hombres y 12 mujeres

Nivel de estudios de la plantilla

El nivel de estudios de la plantilla es bastante amplio, predominando el personal con estudios universitarios de 2º ciclo, es decir, licenciaturas o máster que son 33 personas (48,5 % del total de la plantilla). Dentro de este grupo de estudios universitarios de 2º ciclo, el 63 % son mujeres.

Dos personas (1 hombre y 1 mujer) tienen estudios de 3er grado (doctorado).

En el segundo nivel de estudios, Formación profesional y similares, hay un total de 13 personas, lo que significa el 19 % de la plantilla, siendo 7 mujeres.

En el nivel más bajo de estudios hay 22 personas (32 % de la plantilla), de las cuales 20 son hombres.

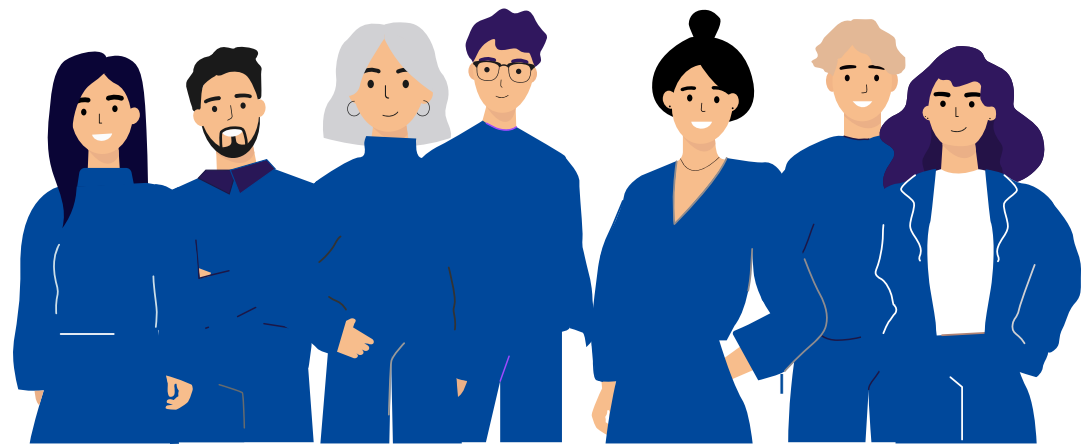
Desglose de la plantilla por tipo de contratos

A grandes rasgos se puede decir que prácticamente el 100 % de la plantilla trabaja a jornada completa (8 horas/día) y en cuanto a contratos de trabajo, 21 son de carácter temporal y el resto es decir, un total de 47 son de carácter indefinido, lo que representa un 69 % de la plantilla total.

En estas consideraciones tenemos a dos personas con minusvalía, siendo el contrato de una de ellas especial.

Estudiantes en prácticas curriculares

Durante 2020 tuvieron la oportunidad de realizar sus prácticas en la empresa un total de 1 estudiante durante 4 meses, debido a la situación de pandemia.



05 Áreas de actuación

5.2. Personas

NUESTRA PLANTILLA, LO PRIMERO

Lenguaje no sexista

En **BETELGEUX-CHRISTEYNS** se utiliza en todas sus comunicaciones el lenguaje no sexista. Este lenguaje no subordina, no infravalora y no excluye con el objetivo de avanzar hacia la plena igualdad de género en la empresa.

Seguridad y salud

La Política de Seguridad y Salud de personal se articula en torno a la Política de Recursos Humanos y Prevención de Riesgos Laborales.

En 2020 tuvo lugar un total de 3 accidentes, un 40 % menos que el año anterior. Ninguno de ellos requirió baja temporal. Además, cabe imputar dos incidentes provocados por derrame de ácido nítrico. Con estos resultados se cumple uno de los objetivos marcados por la empresa, el de reforzar las medidas destinadas a garantizar la seguridad y salud en el trabajo de nuestros empleados.

En este sentido, la incorporación del Diphoterine (solución de lavado de urgencia de proyecciones químicas oculares y cutáneas) en diferentes puntos críticos de la empresa reduce el alcance de las posibles lesiones.

Coronavirus

La empresa facilita diariamente a todos sus trabajadores los diferentes EPIs de seguridad: mascarillas FFP2, quirúrgicas, así como gel hidroalcohólico para la desinfección de manos y superficies.

Además, desde su boletín interno, se facilita información de interés para prevenir posibles contagios: Normas de higiene, estudios sobre el uso de la mascarilla,...

Espacio cardioprotegido

BETELGEUX-CHRISTEYNS es desde 2017 espacio cardioprotegido y cuenta con la instalación de un desfibrilador en la entrada del edificio principal. Este año hemos organizado varias formaciones sobre soporte vital básico y DESA (Desfibrilador Externo Semiautomático).

Todo el equipo de la empresa tienen acceso a la bonificación del seguro de salud privado.



05 Áreas de actuación

5.2. Personas

CÁTEDRA UNIVERSIDAD CATÓLICA DE VALENCIA

BETELGEUX-CHRISTEYNS suscribió en 2017 un convenio, promovido desde la Facultad de Ciencias Económicas y Empresariales de la Universidad Católica de Valencia (UCV) para la creación de la Cátedra **BETELGEUX-CHRISTEYNS** para el Desarrollo de una Economía Sostenible a través del Innovación y la Promoción del Talento Empresarial, según la propuesta de la encíclica del Papa Francisco, Laudato si.

El eje vertebrador de la Cátedra es la dinamización de la actividad investigadora en el ámbito de una economía al servicio de la persona y su desarrollo integral. Para ello, estará orientada a la investigación de materias tales como la economía circular y modelos económicos sostenibles en función del bien común.

Objetivos

La finalidad de la Cátedra para el Desarrollo Económico a través de la innovación y promoción del talento empresarial es el desarrollo económico y la innovación, en lo que concierne a las dimensiones fundamentales y universales de la promoción del talento empresarial.

El desarrollo de dichas actividades, será llevado a cabo a través de la Facultad de Ciencias Económicas y Empresariales de la UCV, sin que por ello puedan también apoyarse otros centros de la misma UCV. Asimismo, en función de los proyectos concretos a realizar conjuntamente, podrán participar en estos otros centros, departamentos e institutos, así como profesionales de reconocido prestigio. Entre otras, las actividades a realizar son las siguientes:

- Creación y soporte de un Centro Internacional de Estudios en desarrollo económico e innovación y en la promoción del talento empresarial, adscrito a la UCV.
- Organización de programas académicos orientados a la formación en clave científica, humanística y multidisciplinar en torno a la promoción del talento empresarial de organizaciones públicas y privadas, desde una perspectiva humanística e interdisciplinar.
- Participación en proyectos de I+D+i.
- Organización de seminarios de investigación.

- Organización de jornadas y simposios nacionales e internacionales.
- Mejorar el desarrollo del talento empresarial.
- Organizar, desarrollar, aplicar y evaluar propuestas de intervención en el área del Desarrollo Económico e Innovación.
- Publicación de estudios de investigación, así como material científico en forma de libros o revistas.
- Divulgación de los resultados.
- Y cualquier otra actividad que el Consejo Rector de la Cátedra considere de interés y acuerde, dentro de las disponibilidades económicas de la Cátedra.



Cátedra Betelgeux para el Desarrollo de una Economía Sostenible

Universidad Católica de Valencia
San Vicente Mártir

05 Áreas de actuación

5.3. Comunidad

DONACIÓN DE PRODUCTO

Durante todo el año **BETELGEUX-CHRISTEYNS** ha atendido diferentes solicitudes de producto por parte de diferentes colectivos de la ciudad que lo precisaban para frenar el avance de la pandemia. A lo largo de los meses de marzo y abril fueron muchos los colectivos a los que se les entregó producto, principalmente geles hidroalcohólicos para la desinfección de manos. Desde centros sanitarios hasta fuerzas de seguridad del estado. Cabe recordar que durante las primeras semanas del confinamiento de marzo, el producto para la desinfección de manos y superficies escaseaba y por ese motivo fueron muchas las solicitudes.

Coincidiendo con el día mundial de la desinfección de manos, **BETELGEUX-CHRISTEYNS** hizo una nueva donación notable de productos entre distintos colectivos; Cruz Roja de Gandia, Cruz Roja de Oliva, Cruz Roja de Tavernes, Hospital Comarcal Francesc de Borja, Centro de Salud de Beniopa, Centro de Salud del Raval, Centro de Salud de Corea y Centro de Salud del Grau, todos ellos centros sanitarios de Gandia.

A finales de año se empezó a colaborar con el Club Rotary Gandia para la donación de productos a entidades necesitadas. En esta ocasión los destinatarios fueron colectivos como Endavant, Asmisaf, Comedor Social, Cáritas y Residencia de los Franciscanos de Palma de Gandia.

La empresa también ha colaborado durante los últimos meses con la Asociación de Empresarios de la Safor haciéndoles entrega de producto para que estos lo repartieran entre los necesitados.

A la plantilla de la empresa también se le ha entregado, en repetidas ocasiones, Kits de productos hidroalcohólicos para la desinfección de sus propios hogares.

En total, durante 2020, se han donado más de 1.700 litros de producto en diferentes formatos a diferentes colectivos de la ciudad y comarca.



05 Áreas de actuación

5.4. Medio ambiente

COMPROMETIDOS CON EL IMPACTO MEDIOAMBIENTAL

La sostenibilidad es uno de nuestros pilares estratégicos. Disponemos de productos respetuosos con el medioambiente y tecnologías que permiten una higiene eficaz con un notable ahorro de agua, energía y tiempo. Además, integramos los criterios medioambientales en nuestros procesos de negocio, proyectos, productos y servicios.

Las acciones derivadas de la crisis sanitaria en la que estamos viviendo ha provocado el aumento de nuestra Huella de Carbono en un 6,65 %. Es un hecho que se justifica con el incremento de la logística propia en un 8,6 % fruto del cambio de estrategia en plena pandemia con el fin de que nuestros clientes tuvieran el mejor servicio y no se vieran desabastecidos de producto. El incremento de la producción y el consumo de energía solar en un 78,9 % no ha sido suficiente para paliar la emisión de CO₂ ocasionado por nuestra flota de vehículos.

Para entender más gráficamente este cambio podemos indicar que la emisión a la atmósfera de CO₂ provocada por nuestros vehículos el año 2019 fue de 197,973 t CO₂ frente a los 215,034 t CO₂ de 2020 el 8,6 % anteriormente citado.

RETOS LOGRADOS

1. CONSOLIDACIÓN DE LA HUELLA DE CARBONO

En 2020 hemos consolidado nuestra huella de carbono como indicador sostenible de la empresa. Una métrica que nos da una clara radiografía de lo atípico que ha resultado el año. Las medidas adoptadas por la empresa para la seguridad de sus trabajadores, como la constante ventilación de las instalaciones, ha provocado un aumento en el consumo del aire acondicionado, con el consiguiente incremento de energía eléctrica.

2. APROVECHAMIENTO DE LA ENERGÍA SOLAR

Las tareas de mejora en el sistema de producción de energía solar, tras el primer medio año de funcionamiento, ha llevado consigo su optimización, lo que ha provocado un incremento de la energía solar consumida del 0,8 %, optimizando su consumo al 99,7 % de la energía producida. Esto indica que no se desperdicia prácticamente ningún Kwh producido.

ALCANCE 1 215,0342 t CO₂ eq

ALCANCE 2 39,3230 t CO₂ eq



Huella de carbono (2020): 254,3572 t CO₂ eq

Huella de carbono/tonelada producida: 0,0296 t CO₂ eq/t

Huella de carbono/m²: 0,0299 t CO₂ eq/m²

Huella de carbono/empleado 3,7405 t CO₂ eq/empleado

RETO 2021

La empresa es consciente del incremento del indicador ecológico durante este 2020. Es por ello que, y a la espera de que la situación de la pandemia mejore, se marca el objetivo de reducir la huella de carbono el mismo incremento que hemos sufrido este año, es decir un 6,65 %. La publicación próximamente de La Guía de buenas prácticas sostenibles de la empresa permitirá que sus trabajadores tomen una mayor concienciación sobre el calentamiento global del planeta.

05 Áreas de actuación

5.4. Medio ambiente

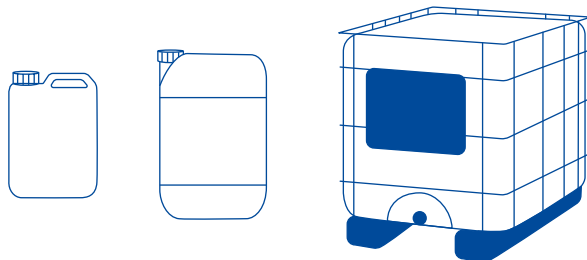
COMPROMETIDOS CON EL IMPACTO MEDIOAMBIENTAL

La política del uso de envases de plástico está registrada dentro de la ISO 14001:2015. En **BETELGEUX-CHRISTEYNS** somos conscientes que durante el año son muchos los kilogramos de plástico que se ponen en circulación por lo que es nuestra intención introducir los envases de triple capa formados a partir de plástico reciclado, para reducir dicho impacto.

La empresa ha cerrado **el año 2020 con un descenso del 3,84 % de plástico puesto en circulación**, debido en parte al descenso sufrido de la venta de los formatos de 10 kg, 220 kg y 600 kg en torno a un 27 %. Así, en números absolutos **BETELGEUX-CHRISTEYNS** ha reducido el uso de 17.714,88 kg en 2020.

A pesar de ello, en términos de número de envases utilizados, este ha aumentado principalmente en los de 5 l debido a la puesta en marcha de la envasadora de pequeños formatos. Así, durante 2020 se han utilizado un 84,52 % más de envases de este formato que en 2019.

+84,52%
envases de 5 l



En 2020 la empresa consumió 29.200 vasos de plástico lo que traducido en kilos supuso 75 kg. Para reducir su uso la Dirección decidió regalar a todos sus trabajadores botellas de agua reutilizables.

-3,84%
plástico en circulación

Botellas REUTILIZABLES individuales



RETO 2021

BETELGEUX-CHRISTEYNS tiene previsto introducir en la primera parte del año envases con un porcentaje de plástico reciclado. Con esta medida, ayudará a paliar la cantidad de plástico utilizado. Cabe indicar que la empresa sigue con su política de alargar la vida útil de los contenedores, situándose esta en 4 usos. Unos contenedores que previa reutilización son debidamente tratados.



05 Áreas de actuación

5.4. Medio ambiente

COMPROMETIDOS CON LAS ENERGÍAS RENOVABLES

CONSUMOS

Energía eléctrica total año: 273.253,79 kwh

Entrada en funcionamiento placas solares (julio 2019)

Energía red eléctrica: 196.615,79 kwh (71,95 % del total)

Energía solar producida: 76.861,17 kwh (28,04 % del total)

Energía solar consumida: 76.638 kwh (99,7 % del total)*

*La pérdida del 0,3 % de la energía producida se debe a los propios equipos de la instalación solar.

Agua: 6.012 m³

Emisiones CO₂ vehículos: 215,034 t CO₂

Papel: 1,8 t (14,76 árboles)

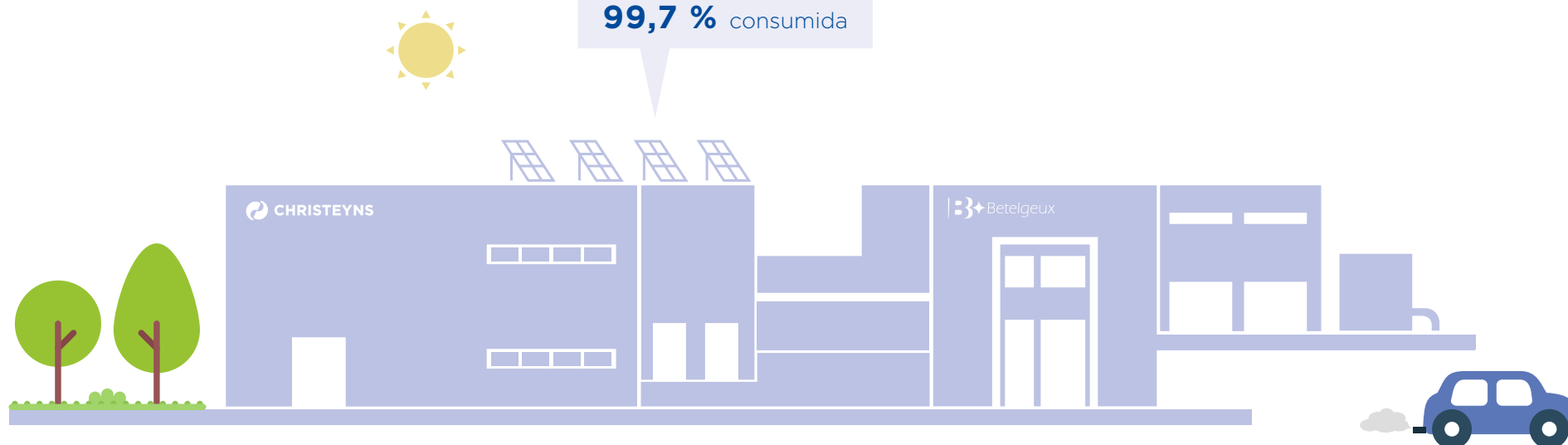
 **273.253,79 kwh**
consumo anual

 **6.012 m³**
consumo anual

 **215,034 t**
emisiones vehículos

 **1,8 t**
(14,76 árboles)

76.861,17 kwh
energía solar producida
99,7 % consumida



05 Áreas de actuación

5.4. Medio ambiente

COMPROMETIDOS CON LOS VERTIDOS CERO

GESTIÓN DE RESIDUOS

Aguas de limpieza: 720,15 t (+15,44%) (623,81 t 2019)

Tintas tóner: 0,04 t (-46,45 %) (0,088 t 2019)

Envases de plástico, metal, vidrio contaminado: 23,58 t (76,11 t 2019)

Material contaminado: 3,99 t (-18,58 %) (4,901 t 2019)

Equipos electrónicos: 0,05 t (0,011 t 2019)

Envases vidrio y plástico: 0,76 t (-24 %) (1,46 t 2019)

Total t residuos anual 777,158 t (+12,43 %) (691,212 t 2019)

Ratio kg residuo/kg fabricado: 0,0905 kg (+20,87 %) (0,0749 kg 2019)

Aguas sanitarias: 94 m³ (1,38 m³/empleado)

Cartón reciclado: 1,150 t

Plástico reciclado: 1,068 t

Residuos voluminosos: 12,961 t

CÁLCULO Y COMPENSACIÓN DE RESIDUOS EN CO₂

La producción de energía solar fruto de la red de placas fotovoltaicas ha ascendido a 76.861,17 kwh lo que ha supuesto una reducción de emisiones de CO₂ de 26,9014 t CO₂ eq.



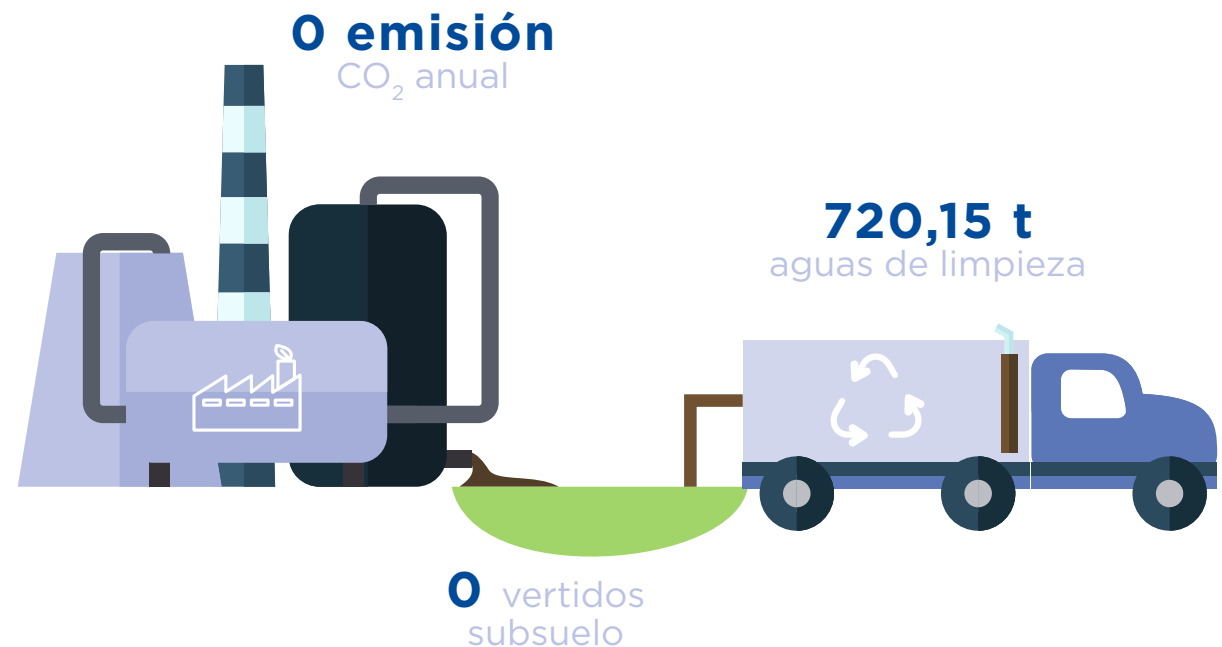
1,15 t de cartón reciclado



12,96 t de residuos voluminosos



1,06 t de plástico reciclado



05 Áreas de actuación

5.4. Medio ambiente

COMPROMETIDOS CON LA RECOGIDA SELECTIVA

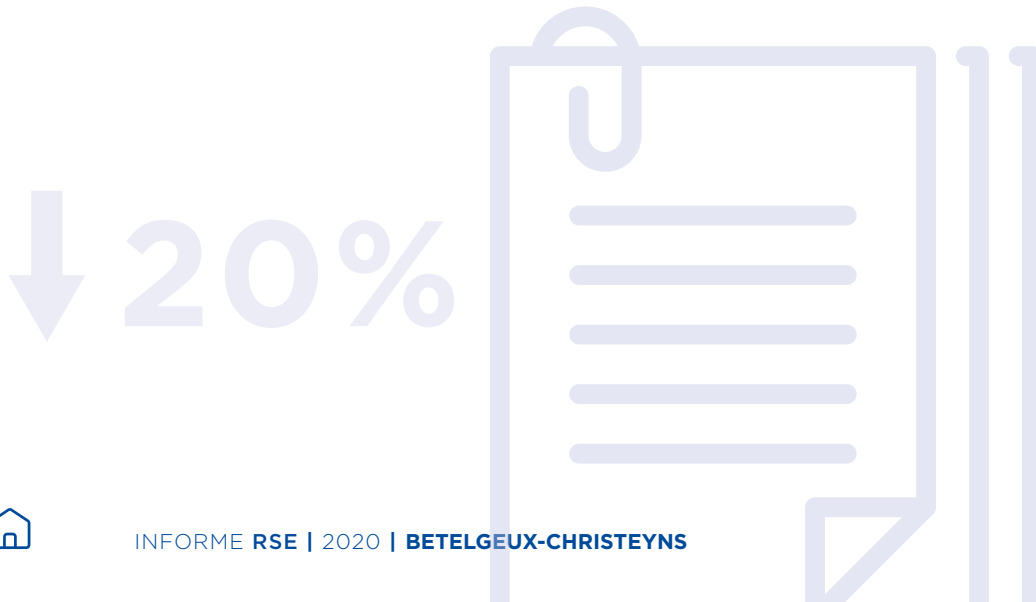
OPTIMIZAR EL USO DE PAPEL EN LA ENTIDAD

Se fomenta la digitalización de archivos y la minimización de la cantidad de papel empleado en los diferentes procesos de la empresa, siempre que esto sea posible, con el fin de minimizar el consumo de papel y facilitar el archivo y accesos a documentos. Se está trabajando en un proyecto de digitalización orientado a mover la empresa a un entorno propiamente digital en el que el uso de papel es mínimo.

La implementación del proceso de digitalización de la empresa se encuentra en los primeros estadios por lo que no se ha podido optimizar el uso del papel en la empresa. En 2020, el aumento de la facturación

se ha visto relacionado también con un aumento de uso del papel para los trámites administrativos. Así en 2020 se han consumido 1,800 kg de papel un 38,46 % más que el año anterior. No obstante, si calculamos la cantidad de papel utilizado por los euros facturados, el ratio es bastante inferior al del año anterior.

Se ha implantado un plan de separación de residuos y reciclaje en las distintas áreas de la empresa. Se han instalado contenedores de recogida selectiva en todos los departamentos



RETO 2021

Con la puesta en marcha de parte de la digitalización de la empresa se espera reducir en un 20 % el consumo de papel, principalmente en las tareas de administración.

Implantación de un sistema para imprimir a una sola tinta, reduciendo el consumo de los cartuchos de color.

05 Áreas de actuación

5.4. Medio ambiente

COMPROMETIDOS CON LA HIGIENE SOSTENIBLE

CONOCIMIENTO DEL IMPACTO AMBIENTAL DE LA ENTIDAD

La empresa tiene implantado un sistema de gestión de residuos con el compromiso de ser cada vez más sostenible. Nos preocupa el medioambiente y es por ello que trabajamos para que cada año nuestra actividad sea más respetuosa con el planeta. Desde hace años seguimos mejorando nuestra política de vertidos cero en todas nuestras instalaciones, de manera que no se vierten residuos de ningún tipo al medio ambiente ni a los cauces públicos.

Durante 2020 se han gestionado 720,150 t de aguas de limpieza procedentes de excedentes de fabricación y de tareas de limpieza.

RETO **O**₂₅

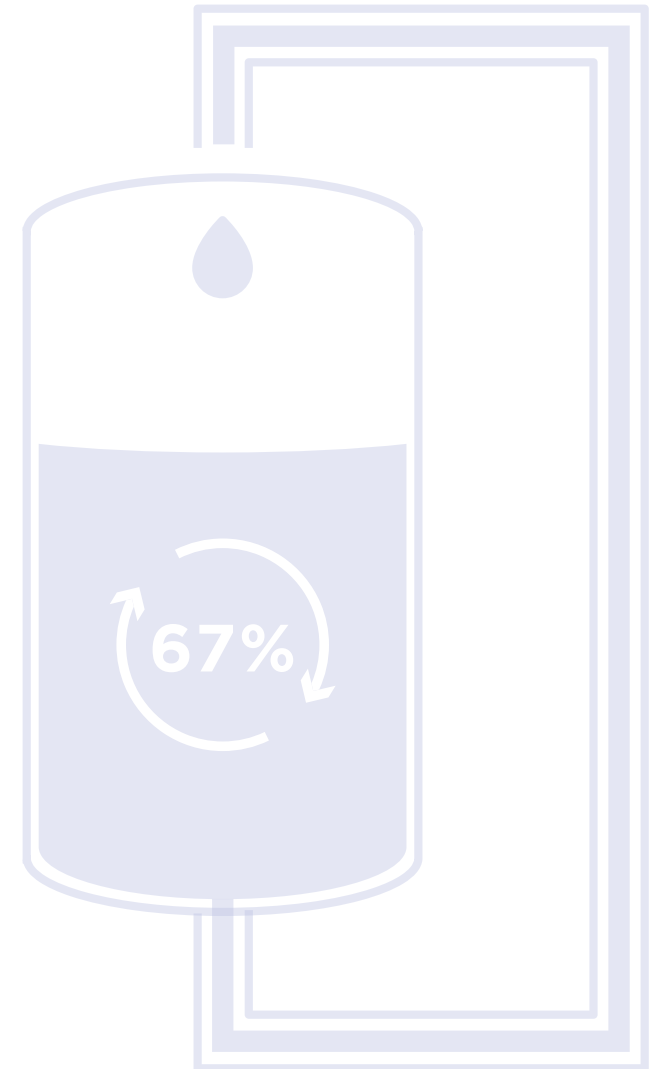
Optimización del agua de limpieza de cada fabricación. En cada una de las producciones se estima la generación de 300 kg de agua residual de limpieza. Se marca como objetivo la optimización de estas aguas para futuras producciones de productos cuya agua sea compatible. De este modo se fija como objetivo el ahorro del 67 %, lo que supondría 20.000 kg

de agua residual de limpieza al mes, lo que supondría un ahorro anual de 240.000 kg. Mensualmente se producen unas 100 fabricaciones lo que supondría un número superior, pero el actual sistema no puede optimizar todo el agua residual de limpieza debida a los colorantes que se utilizan en algunos productos de ahí que el objetivo sea menor.

Con la implantación del nuevo sistema de digitalización de la empresa, que conducirá a una reducción considerable del uso del papel, reducirá el número de las impresiones. En 2020 se registraron un total de 44 kg de tóners que fueron debidamente gestionados por el agente externo de residuos.

RETO **O**₂₅

La empresa ha adquirido un compromiso de reducir el consumo de papel en todos los departamentos con la implantación de nuevas herramientas de gestión.



05 Áreas de actuación

5.5. Innovación, política de calidad y proyectos de I+D

El departamento de I+D+i desempeña una función primordial en el desarrollo y crecimiento de **BETELGEUX-CHRISTEYNS**. La investigación, junto con la innovación, son los pilares fundamentales que han contribuido a su crecimiento y consolidación. Y lo hemos conseguido ofreciendo a nuestros clientes soluciones innovadoras y personalizadas a sus problemas.

En el departamento de I+D+i desarrollan nuevos productos, procesos y servicios que permiten anticiparse a problemas futuros, así como detectar nuevas tendencias en limpieza y desinfección que mejoren la eficacia de los procesos de higienización de sus clientes.

La actividad del departamento de I+D+i va desde la investigación hasta la mejora de la calidad de nuestros productos y servicios.

El departamento trabaja junto a centros tecnológicos, universidades y empresas con el objetivo de compartir el *know how* y la experiencia.

Proyectos 2020

TOLERA (FINALIZA EN 2021)

Nuevas estrategias y tecnologías para el control de alérgenos en la producción de alimentos.

MULTICIDE (FINALIZA EN 2021)

Desarrollo de nuevos biocidas de alto rendimiento y efecto duradero para entornos hospitalarios.

OPTIMIZACIÓN DE PROCESOS DE HIGIENE (PROYECTO CONTINUO)

Desarrollo de nuevos productos, metodologías de control y aplicaciones de control microbiológico para mejorar la eficacia y eficiencia de los procesos de higiene y contribuir a una mayor seguridad de los alimentos.

NUEVA SALA BLANCA

BETELGEUX-CHRISTEYNS ha ampliado sus instalaciones de producción con una sala blanca para la fabricación y envasado de antisépticos y desinfectantes de uso en el ámbito sanitario. La inversión supera el medio millón de euros y está parcialmente subvencionada por la Generalitat Valenciana a través del IVACE, Institut Valencià de la Competitivitat Empresarial y por la Conselleria d'Hisenda i Model Econòmic. Unas instalaciones que entrarán en funcionamiento



en cuanto se reciba la autorización de la Agencia Española del Medicamento y Productos Sanitarios.

Este tipo de productos, esenciales para combatir la propagación de enfermedades infecciosas, requieren su producción en instalaciones autorizadas por la Agencia Española del Medicamento y Productos Sanitarios. Para ello, uno de los principales requisitos es que estos productos se fabriquen y manipulen en un entorno controlado para prevenir su contaminación. De esta manera, **BETELGEUX-CHRISTEYNS** invierte en recursos de producción que contribuyen a mejorar la higiene y garantizar la seguridad de los alimentos y las personas.

Código ético

Los principios éticos de la empresa

El código ético de **BETELGEUX-CHRISTEYNS** es la recopilación de los valores, principios y pautas éticas y de conducta que conforman la cultura organizacional de la misma y el estricto cumplimiento de los mismos. Es el reflejo de cómo espera la dirección que se comporte la entidad y su plantilla en el marco de sus actividades y obligaciones laborales y profesionales.

Este código ético, que ha sido implementado este año, recoge el compromiso de **BETELGEUX-CHRISTEYNS** de actuar conforme a unos valores que garanticen un comportamiento responsable, con absoluto respeto a la legalidad vigente, en todos los grupos de interés con el que se relaciona.

Existe un comité de ética que vela por una correcta aplicación del código ético. Este está formado por RRHH, Dirección y Delegados de personal.

CÓDIGO ÉTICO DE BETELGEUX-CHRISTEYNS

1. Respeto a la legalidad vigente. Estamos en contra de la explotación infantil.
2. Apoyamos la abolición de las prácticas de discriminación en el empleo y la ocupación.
3. Sensibilidad hacia colectivos necesitados.
4. Vocación de innovación y de liderazgo.
5. Rechazo al acoso laboral.
6. Derecho a la intimidad.
7. Respeto a la diversidad.
8. Respeto a la igualdad.
9. Información y comunicación con los trabajadores como ejercicio de máxima transparencia.
10. Uso responsable de la información.
11. La satisfacción de nuestros clientes con la calidad de nuestros productos y servicios.
12. Mantenimiento de la solvencia económica y la gestión eficaz de nuestros recursos.
13. Formación y desarrollo de nuestros trabajadores y respeto al principio de igualdad.
14. Promoción interna basada en principios de capacitación, competencia y méritos profesionales.
15. Respeto al medio ambiente. Mantendremos un enfoque preventivo que favorezca el medio ambiente.
16. Aplicación de medidas preventivas que garanticen la seguridad y la salud de los trabajadores.
17. Conciliación de la vida laboral y familiar.
18. Rechazamos totalmente la corrupción en todas sus formas.
19. Normas laborales: Erradicar toda forma de trabajo forzoso.

07 Retos 2021

Campaña de sostenibilidad

BETELGEUX-CHRISTEYNS quiere construir un mundo mejor desde su interior. Tal y como nos marcamos en el anterior informe de Responsabilidad Social, la empresa ha puesto en marcha la campaña bajo el título “¿tú qué harías?” Una campaña de concienciación sobre la importancia de respetar el medioambiente desde la propia empresa. Iniciativas que nos deben servir para marcar los objetivos del próximo año.

En 2020 se empezó a trabajar en este proyecto que ya goza de una imagen publicitaria y que se pondrá en marcha durante el primer trimestre de 2021.

Con el objetivo de que la plantilla se implique aportando sus propias iniciativas y acciones, la empresa espera poder llevar a la práctica las propuestas más votadas.

Desde la dirección de la empresa se confía que con la puesta en marcha de dicha campaña, la plantilla planteará iniciativas y acciones que ayuden a hacer de **BETELGEUX-CHRISTEYNS** un espacio más sostenible. La Dirección se compromete a llevar a la práctica cinco de las iniciativas presentadas por su equipo convirtiéndose en retos, dándoles voz a su principal grupo de interés.

La campaña se llevará a cabo a través de una estrategia de 360°. En ella el personal pondrán voz, en una especie de diálogos, a todas aquellas ideas que ellos piensan que serían beneficiosas para hacer de **BETELGEUX-CHRISTEYNS** un espacio mejor. La plantilla que tomará parte de esta campaña estará representada por cada una de las distintas áreas y departamentos de la empresa.

Finalmente, **BETELGEUX-CHRISTEYNS** se plantea diferentes objetivos para 2021 en materia de medioambiente, comunidad e innovación, como son:

- Mejorar nuestro indicador de huella de carbono con referencia al valor establecido en los últimos años.
- Fortalecer nuestro compromiso con la comunidad mediante acciones formativas y colaboraciones para concienciar sobre la importancia de la higiene y la seguridad alimentaria.
- Puesta en marcha de nuevos proyectos de I+D+i para desarrollar soluciones innovadoras que contribuyan a mejorar la sostenibilidad de los procesos de higiene.
- Refuerzo de las medidas destinadas a garantizar la seguridad y salud en el trabajo de nuestros empleados.

¿tú QUÉ HARÍAS?





BETELGEUX

CHRISTEYNS FOOD HYGIENE

INFORME RSE-2020

Polígono Industrial Raonc
Científica Salas Falgueras, 2, 46729 Ador (Valencia)

T +34 96 287 13 45

E betelgeux@betelgeux.es

BETELGEUX.ES

