



**BETELGEUX**

CHRISTEYNS FOOD HYGIENE

**INFORME  
RSE  
2 0 1 9**



---

## 1. Introducción

Acerca de esta memoria  
Principios Pacto Mundial  
Carta del Director General

---

## 2. Sobre BETELGEUX-CHRISTEYNS

- 2.1. Quiénes somos
  - 2.2. Instalaciones
  - 2.3. Estructura organizativa
  - 2.4. Modelo de negocio
  - 2.5. Cadena de valor
  - 2.6. Sistema de gestión integral
  - 2.7. Cifras de negocio
- 

## 3. Plan estratégico

- 3.1 Innovación
  - 3.2 Sostenibilidad
  - 3.3 Personas
  - 3.4 Objetivo 2025
- 

## 4. Grupos de interés

- 4.1. Clientes
  - 4.2. Personal
  - 4.3. Proveedores
  - 4.4. Comunidad
- 

## 5. Áreas de actuación

- 5.1. Objetivos y resultados
  - 5.2. Innovación
  - 5.3. Medio ambiente
  - 5.4. Sociedad y personas
- 

## 6. Código ético

---

## 7. Retos 2020



---

# 1. Introducción

## Acerca de este Informe de Responsabilidad Social Empresarial

Como cada año, la empresa **BETELGEUX - CHRISTEYNS** elabora su informe de Responsabilidad Social Empresarial como muestra de transparencia y compromiso con sus distintos grupos de interés, así como con la sostenibilidad.

El informe constituye un instrumento básico de la empresa en el que se analizan los avances de la compañía durante el último año en materia de innovación, sostenibilidad y sociedad, además de servir como instrumento de comunicación externa con el que damos a conocer las acciones y objetivos planteados para el próximo año que nos deben llevar a un planeta más sano y limpio, y a un mayor compromiso con nuestros agentes sociales.

Además, el presente informe ha sido desarrollado teniendo en cuenta aquellos temas que han influido en la toma de decisiones de la compañía, en las actividades desarrolladas o en las inquietudes mostradas por los grupos de

interés previamente definidos. En este sentido, se han tenido en cuenta aspectos como: la seguridad, la calidad del servicio, la profesionalidad y eficacia, la reglamentación aplicable, el conocimiento e innovación, la sostenibilidad, la transparencia, la igualdad y la comunicación.

En este documento se hace un amplio ejercicio de transparencia en el que la empresa se autoevalúa en búsqueda de la mejora continua; poder ofrecer productos y servicios cada vez más eficientes, eficaces y más respetuosos con el medio ambiente. Y todo ello, poniendo en el centro de todas las acciones a nuestros clientes.

El informe RSE de 2019 resume, de una forma concisa y directa, el compromiso de la empresa con su entorno y así como con la comunidad, desde el puro convencimiento de no comprometer las necesidades de las generaciones futuras con un uso excesivo de las materias primas.

**BETELGEUX - CHRISTEYNS** está convencido de que un mundo mejor es posible.

Tal y como sucediera en los dos informes anteriores, este ha sido elaborado atendiendo las orientaciones establecidas en el GRI Standards de la Global Reporting Initiative basado en la metodología de reporting por grupos de interés, lo que hace que el concepto de grupo de interés sea clave para entender la RSE. La complejidad y el dinamismo del contexto empresarial actual hace necesario adquirir un compromiso sólido con todos aquellos que en cierto modo están afectados por la misión empresarial.

# 1. Introducción

## Firmante del Pacto Mundial

**PRINCIPIO 1.** «BETELGEUX-CHRISTEYNS apoya y respeta la protección de los derechos humanos fundamentales, reconocidos internacionalmente, dentro de su ámbito de influencia». Así en la empresa, desde hace años, tienen una función primordial la prevención de riesgos laborales, proporcionando condiciones de trabajo seguras y saludables para todo el personal. Además, ofrece la posibilidad a toda su plantilla de disponer a un seguro de salud privada.

**PRINCIPIO 2.** «BETELGEUX-CHRISTEYNS vela por que su empresa vinculada, BETELGEUX CHILE, no sea cómplice en la vulneración de los Derechos Humanos». Esta medida encaja perfectamente dentro de la política de globalización de la empresa.

**PRINCIPIO 3.** «BETELGEUX-CHRISTEYNS apoya la libertad de afiliación y el reconocimiento efectivo del derecho a la negociación colectiva». En este sentido, cabe indicar que la empresa cuenta con la figura de los delegados del personal que velan por el cumplimiento de los derechos humanos y laborales dentro de la empresa.

**PRINCIPIO 4.** «La empresa apoya la eliminación de toda forma de trabajo forzoso o realizado bajo coacción». Es por ello que se dispone de una política clara de no practicar, ser cómplices o beneficiarse de trabajo forzoso.

BETELGEUX – CHRISTEYNS, como firmante del Pacto Mundial desde 2016, está comprometido con cada uno de sus 10 principios en materia de derechos humanos, trabajo, medioambiente y anticorrupción. Además, la empresa alinea sus acciones y objetivos con los Objetivos de Desarrollo Sostenible (ODS) de las Naciones Unidas.

**PRINCIPIO 5.** «BETELGEUX-CHRISTEYNS apoya la erradicación del trabajo infantil».

**PRINCIPIO 6.** «La empresa apoya la abolición de las prácticas de discriminación en el empleo y la ocupación». BETELGEUX-CHRISTEYNS tiene instituidas políticas y procedimientos que hacen que las calificaciones, habilidades y experiencia sean la base para la contratación, colocación, capacitación y avance del personal en todos los niveles. Desde hace años la empresa tiene en vigencia un plan de igualdad que vela además por garantizar la igualdad de acceso al empleo y promoción de las mujeres.

**PRINCIPIO 7.** «BETELGEUX-CHRISTEYNS mantiene un enfoque preventivo que favorece el medio ambiente». Un ejemplo de ello es el sistema de gestión medioambiental de la empresa que está certificado según la ISO 14001: 2015.

**PRINCIPIO 8.** «La empresa fomenta un conjunto de iniciativas que promuevan una mayor responsabilidad ambiental». En este sentido, a la ejecución de un nuevo parque público junto a las instalaciones, BETELGEUX-CHRISTEYNS incorpora constantes indicadores ambientales de sostenibilidad. Además, durante 2019 se han ubicado distintas papeleras/contenedores de recogida selectiva en las distintas dependencias. Por otro lado, estamos en con-

tinuo contacto con los proveedores para mejorar el desempeño ambiental y extender la responsabilidad ambiental en toda la cadena de valor. En este sentido, estamos trabajando en la instauración de los envases de plástico más fácilmente reciclables, así como palés de cartón.

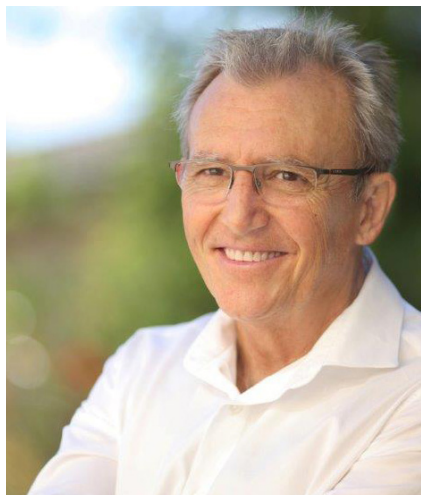
**PRINCIPIO 9.** «BETELGEUX-CHRISTEYNS favorece el desarrollo y la difusión de las tecnologías respetuosas con el medioambiente». Así, utilizamos desde hace años los recursos de una forma sostenible, reciclando más nuestros vertidos cero de las instalaciones y alargando el ciclo de vida de los contenedores. Con las nuevas instalaciones, la empresa dispone de un sistema de reutilización de agua que se encuentra en fase de mejora y que se plantea como objetivo medioambiental para 2020.

**PRINCIPIO 10.** «BETELGEUX-CHRISTEYNS rechaza la corrupción en todas sus formas, incluidas la extorsión y el soborno».



# 1. Introducción

## Carta del Director General



Ramón Bertó Navarro  
Director General

Estimados amigos:

Me gustaría empezar este tercer Informe de Responsabilidad Social Empresarial haciendo hincapié en el esfuerzo realizado por la empresa durante 2019 en materia de sostenibilidad, destacando en cierto modo la alineación de nuestra estrategia con los objetivos de desarrollo sostenible de las Naciones Unidas, con el fin de conseguir un mundo mejor.

**BETELGEUX-CHRISTEYNS** es una empresa sostenible que se esfuerza cada día en serlo un poco más. Adheridos al Pacto Mundial desde 2016, la empresa opera de manera responsable alineada con los diez principios universales del pacto global, emprendiendo acciones que apoyan a la sociedad que le rodea, la ayuda constante a instituciones y la promoción de riqueza en la sociedad local.

Durante este año hemos conseguido la certificación ISO 14001:2015 en materia de medioambiente y hemos redactado nuestro Código ético. Este código es una recopilación de los valores, principios, pautas éticas y de conducta que conforman la cultura organizacional de **BETELGEUX-CHRISTEYNS** y el estricto cumplimiento de los mismos. Es el reflejo de cómo esperamos desde Dirección que se comporte la entidad y cada uno de sus trabajadores, en el marco de sus actividades y obligaciones laborales y profesionales. Sin duda alguna, ha sido un paso más al frente con el compromiso que tenemos con nuestra plantilla y la imagen que esta proyecta al exterior.

**BETELGEUX-CHRISTEYNS** actúa con principios éticos respetando en todo momento la responsabilidad de las áreas fundamentales de derechos humanos, trabajo, anticorrupción y medioambiente.

El código ético de la empresa por fin ya es una realidad. Un total de 20 principios éticos y morales velan en el día a día de la empresa. Un gesto, consensuado, pero que nos hace más comprometidos con nuestros valores.

La certificación ISO 14001:2015 se ha realizado para materializar nuestro compromiso con la protección del medio ambiente y fortalecer nuestro sistema de gestión medioambiental. Esta certificación se une a la ya existente para nuestro Sistema de Gestión de la Calidad según la norma ISO 9001:2015.

Durante 2019 las cuentas anuales han experimentado un crecimiento superior al 30% respecto al año anterior, y esto se ha reflejado también en el fortalecimiento de la sociedad, otro de los objetivos que nos hace sostenibles. De alguna manera, y desde su planteamiento estratégico, la empresa trata de devolver a su entorno todo aquello que esta le da, con una concienciación sensible en la comunidad local que nos rodea. Durante 2019 han sido numerosos los proyectos sociales en los que la empresa ha participado, fomentando los buenos hábitos de higiene y el deporte entre los más pequeños, entre otros de un mayor marcado carácter social solidario.

Desde Dirección estamos convencidos que para ser sostenibles debemos transmitir esta conciencia a todos los estratos de la empresa. Todos los departamentos deben estar alineados para conseguir nuestro objetivo. Y en esto estamos, en transmitir los principios a toda la plantilla para que **BETELGEUX-CHRISTEYNS** sea un referente.

Este año hemos implantado el cálculo de nuestra huella de carbono. Un indicador de referencia al que año tras año nos vamos a acoger para demostrar de forma fehaciente que el cuidado y respeto del medioambiente nos ocupa y nos preocupa. Rebajar este índice va a ser nuestro objetivo en el Proyecto **O<sub>25</sub>**. Un proyecto que nos debe conducir a una empresa más verde, con unos intereses de sostenibilidad comunes en toda la empresa, en el que el papel de la digitalización debe desempeñar un papel muy importante.

En este 2019 podemos hacer ya las primeras valoraciones de uso de nuestra planta fotovoltaica. La instalación de nuestras placas solares nos ha permitido ahorrar el 31% del consumo eléctrico, y lo más importante, hemos evitado la emisión 15 toneladas de CO<sub>2</sub> a la atmósfera.

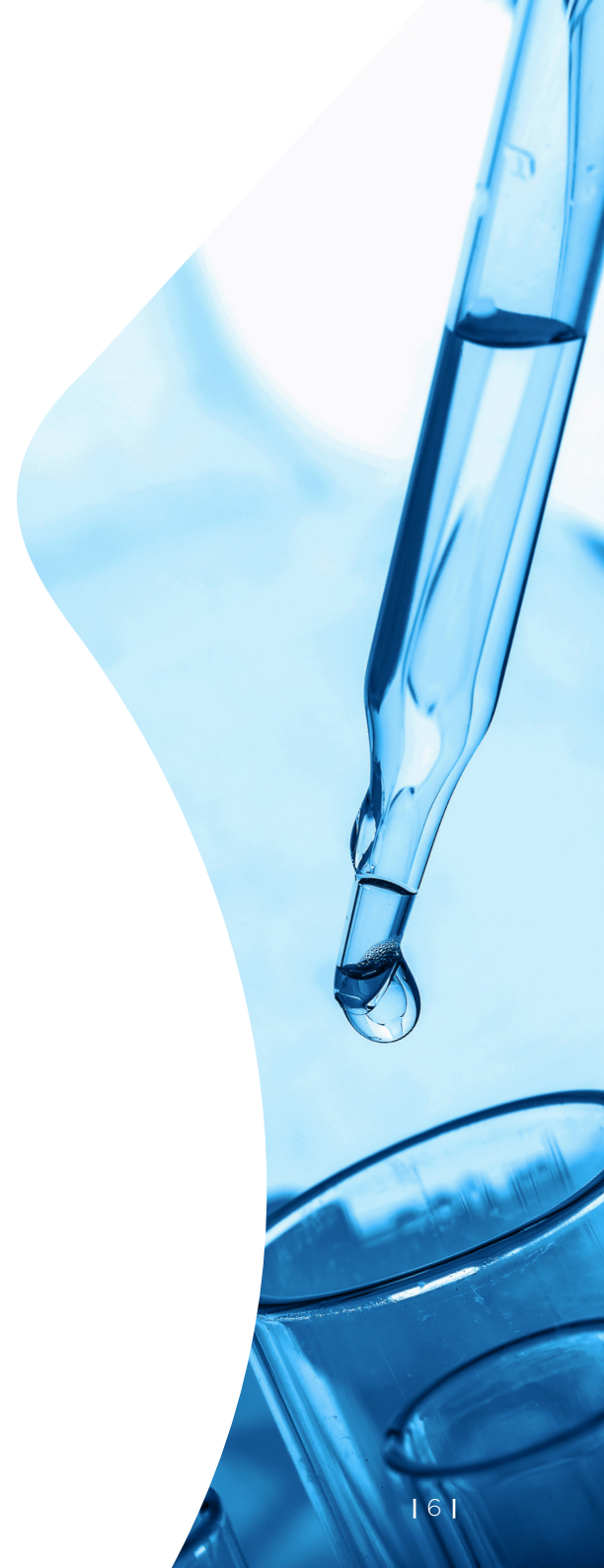
En definitiva, este tercer Informe de Responsabilidad Social Empresarial correspondiente a 2019 no es más que

la hoja de ruta que vamos a seguir durante los próximos años y en el que queda patente que todavía tenemos mucho por recorrer. Queda mucho por hacer para conseguir la empresa en la que creemos. Una empresa consciente de que los recursos de la naturaleza son finitos y que hipotecar generaciones futuras no nos lleva a ningún sitio. Conscientes de que un mundo mejor es posible, desde **BETELGEUX-CHRISTEYNS** nos esforzamos cada día en conseguirlo.

Solo me queda agradecerte el interés que has mostrado por conocernos un poco más en un informe en el que rendimos cuentas de nuestro compromiso, a la vez que realizamos un ejercicio de transparencia de nuestro día a día.



Ramón Bertó Navarro  
Director General



## 2. Sobre BETELGEUX-CHRISTEYNS

### 2.1. ¿Quiénes somos?

**BETELGEUX-CHRISTEYNS** es una empresa que ofrece soluciones innovadoras de higiene desde 1986 a las industrias alimentarias, bebidas, cosméticas, farmacéuticas y explotaciones ganaderas. Somos una empresa fabricante de detergentes y desinfectantes totalmente consolidada en el mercado nacional e internacional. Además, comercializamos todo tipo de equipos para la higiene de la industria.

Somos expertos en Seguridad Alimentaria, invertimos en I+D+i, ofrecemos soluciones de higiene sostenible.

**BETELGEUX-CHRISTEYNS** va más allá de fabricar detergentes y desinfectantes, somos el partner en higiene que toda industria necesita.

En 2019 el equipo de **BETELGEUX-CHRISTEYNS** está formado por un total de 64 personas que ocupan una posición relevante dentro de nuestra cadena de valor.



**MISIÓN:** Contribuir a solucionar los diferentes problemas de higiene y seguridad alimentaria de nuestros clientes, ofreciendo soluciones eficientes y eficaces. Unos objetivos alcanzables a través de dos valores clave que diferencian a la empresa y a través de los cuales ganamos la confianza de nuestros clientes: Innovación y Servicio. Como partner tecnológico de higiene ayudamos a que nuestros clientes consigan cada vez unos productos de alimentación más seguros.



**VISIÓN:** Ser capaces de dar respuesta a las exigencias de nuestros clientes, con los máximos niveles de seguridad en la industria, convirtiéndonos en el socio imprescindible en materia de seguridad alimentaria.



**VALORES:** Además de la innovación y un servicio personalizado, otros de los valores de la empresa son la sostenibilidad, el conocimiento, la transparencia, la igualdad, la seguridad, la atención personalizada, la profesionalidad y la calidad.

**BETELGEUX-CHRISTEYNS = Innovación + Servicio + Sostenibilidad + Personas**

## 2. Sobre BETELGEUX-CHRISTEYNS

### 2.2. Nuestras instalaciones

GANDIA

ADOR

1986

2014 2018

En verano de **2014** la empresa inauguró sus nuevas instalaciones ubicadas en el municipio de Ador, dejando atrás el polígono industrial Alcodar de Gandia, donde empezó su actividad en 1986. En **2018**, coincidiendo con la **adquisición del Grupo CHRISTEYNS**, la empresa amplió sus instalaciones permitiendo duplicar su producción, así como dotarlas de un **nuevo almacén de 2.500 m<sup>2</sup>**.

En total son más de 8.500 m<sup>2</sup> con una capacidad de producción de hasta 12 millones de kilogramos/año. Las nuevas instalaciones cuentan con una **planta fotovoltaica compuesta por 240 placas de 275 Wp con una potencia**

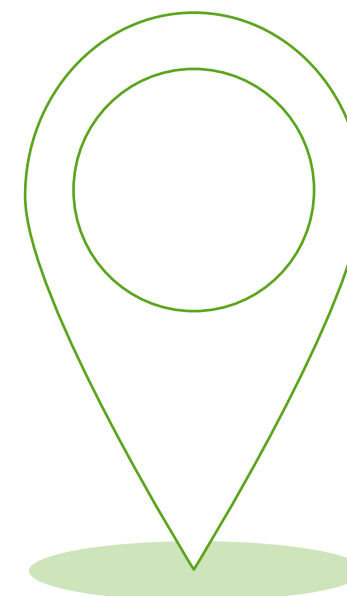
**de 66 kw para el autoconsumo** y que evitan la emisión a la atmósfera de 15 toneladas de CO<sub>2</sub>.

La empresa dispone de tres laboratorios para la investigación, microbiología y el análisis de productos.

Estamos **presentes en más de 30 países**: España, Portugal, Chile, Alemania, Angola, Argentina, Bolivia, Colombia, Costa Rica, Francia, Honduras, Reino Unido, Irlanda del Norte, Italia, México, Panamá, Paraguay, Perú, República Dominicana, Suecia, Uruguay y Venezuela.

Los paneles solares evitan la emisión a la atmósfera de **15 toneladas de CO<sub>2</sub>**

Instalaciones de **8.500 m<sup>2</sup>**





## 2. Sobre BETELGEUX-CHRISTEYNS

El potencial de un gran grupo

BETELGEUX

BETELGEUX-CHRISTEYNS

1986

2018

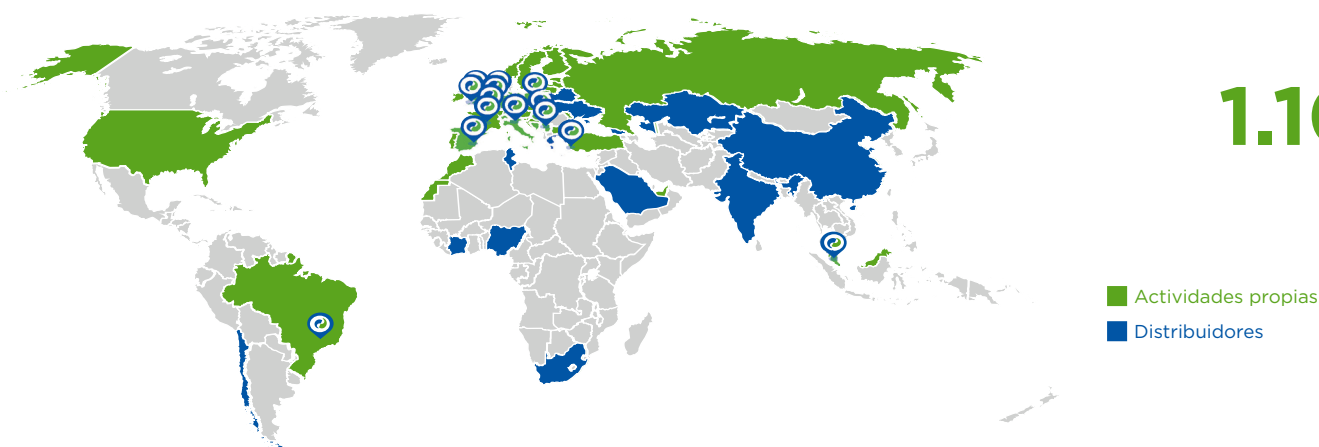
En 2018 BETELGEUX pasó a pertenecer al grupo belga CHRISTEYNS con sede en Gante. La integración en este grupo internacional nos ha permitido ampliar las soluciones y servicios que ofrecemos a nuestros clientes y aumentar nuestras capacidades para dar una respuesta innovadora.

- Sede en Gante (Bélgica)
- Presencia en más de 30 países
- Más de 1.100 profesionales
- 350 millones de euros en ventas
- 15 fábricas
- Fábricas en Brasil, Bélgica (2), Reino Unido (3), Francia (2), República Checa, Italia, Serbia, Turquía, Malasia, Hungría, España (2).



# CHRISTEYNS

Una empresa con más de  
**1.100 profesionales**



## 2. Sobre BETELGEUX-CHRISTEYNS

### 2.3. Estructura organizativa

#### IMPLANTACIÓN DE ESTRATEGIAS

**BETELGEUX** es una sociedad limitada regida por su Junta de Accionistas, administrada por un Consejo de Administración y representada por el Consejero Delegado con presencia permanente en la empresa. El equipo directivo está formado por el Consejero Delegado, Director General, el Director Financiero y de RRHH y por los directores de los departamentos: Técnico comercial, Innovación y Calidad, y Producción y Logística. Además, cuenta con mandos intermedios en cada uno de los departamentos encargados de dirigir, bajo su supervisión, al personal.

El presidente del Consejo de Administración y el Consejero General establecen las líneas a seguir para la implantación de la RSE según los Principios del Pacto Mundial. Su puesta en marcha se lleva a cabo a través de los responsables de Comunicación y Marketing, de los delegados/as de personal, del Área Técnico-Comercial y del Área de Innovación y Calidad.

#### AGENTES QUE INTERVIENEN EN LA IMPLANTACIÓN DEL INFORME DE RSE

Consejo de Administración



Consejero Delegado



Director General



Innovación y Calidad



Área técnico-comercial



Comunicación y MK



Delegados/as de personal

## 2. Sobre BETELGEUX-CHRISTEYNS

### 2.4. Nuestro modelo de negocio

#### UNA SOLUCIÓN PARA CADA INDUSTRIA

En **BETELGEUX-CHRISTEYNS** somos capaces de dar respuesta a las exigencias de nuestros clientes con los máximos niveles de seguridad.

Presentamos soluciones personalizadas que dan respuesta a los problemas específicos de cada tipo de industria pensando en la sostenibilidad.

Disponemos de productos respetuosos con el medio ambiente y tecnologías que permiten una higiene eficaz con un notable ahorro de agua, energía y tiempo. Además, integramos los criterios medioambientales en nuestros procesos de negocio, proyectos, productos y servicios. Desde 2019 poseemos la certificación 14001:2015, un certificado medioambiental que supone hacer compatible la eficacia de los procesos de producción con la preservación del medio ambiente.

En **BETELGEUX-CHRISTEYNS** creemos que un mundo mejor es posible y trabajamos cada día para lograrlo.

BETELGEUX-CHRISTEYNS  
tu **PARTNER**  
en higiene industrial

- Industrias cárnicas
- Industrias pesqueras
- Industrias lácteas y queseras
- IV Gama
- Envasadoras de bebidas
- Cerveceras artesanales
- Industrias cosméticas
- Industrias farmacéuticas
- Explotaciones ganaderas



**AHORRO DE AGUA Y ENERGÍA**  
**MENOR IMPACTO AMBIENTAL**  
**REDUCCIÓN DE COSTES**

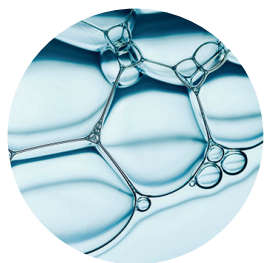


## 2. Sobre BETELGEUX-CHRISTEYNS

### 2.4. Nuestro modelo de negocio

#### UN AMPLIO PORTFOLIO: PRODUCTOS, EQUIPOS, SERVICIOS Y FORMACIÓN

Nuestro portfolio de producto está formado por más de 400 referencias entre detergentes (alcalino, neutro, ácido), desinfectantes, aditivos, lubricantes, higiene del personal, control de biofilms y equipos.



#### PRODUCTOS

- Detergentes y desinfectantes.
- Espumantes para la limpieza y desinfección de superficies.
- Productos de espuma controlada para CIP y máquinas automáticas.
- Higiene del personal.
- Desinfección vía aérea para zonas de difícil acceso.
- Higiene y optimización de sistemas de envasado.
- Control de biofilms: detección y eliminación, indicadores de higiene y desinfectantes.



#### EQUIPOS

- Unidades centrales de elevación de presión y dosificación de detergentes y desinfectantes.
- Generadores de espuma: satélites centralizados, móviles y descentralizados.
- Equipos de limpieza para CIP.
- Equipos de desinfección ambiental.
- Máquinas automáticas: lavadoras e higienización por cavitación.
- Higienización automática de cintas.
- Bombas dosificadoras.
- Equipos para la higiene del personal: controles de acceso, lavado de manos, suelas y botas.
- Accesorios y repuestos para equipos.



#### SERVICIOS

##### Asistencia técnica

Elección de productos, elaboración de procedimientos de L+D, selección de equipos de higienización adecuados, control y seguimiento de la dosificación de productos, entre otros.

##### Asesoramiento

Auditorías de higiene, diseño higiénico, optimización de consumos, servicio de inspección de tuberías, además de elaboración de protocolos de limpieza y desinfección.

##### Laboratorio

Control de los procesos de L+D mediante el análisis microbiológico de superficies y ambientes, control de biofilms, control de patógenos: análisis *Salmonella* spp., *Listeria* spp., *Campylobacter* spp, análisis microbiológico de alimentos y aguas.



#### FORMACIÓN

Ofrecemos formación profesional continua en materia de higiene, calidad, seguridad alimentaria y prevención de riesgos laborales. También diseñamos contenidos a medida y programación adaptada para nuestros clientes.

- Más de 65.500 alumnos formados
- Más de 5.500 cursos impartidos
- Más de 35.000 horas impartidas

## 2. Sobre BETELGEUX-CHRISTEYNS

### 2.5. Cadena de valor



## CALIDAD, SEGURIDAD Y EXIGENCIA

**MATERIAS PRIMAS:** Control de las mismas desde su origen. Seleccionamos materias primas concentradas, además de buscar materias más respetuosas con el medio ambiente en determinadas producciones.

**PRODUCCIÓN:** Satisfacer las necesidades de nuestros clientes. Desarrollo de nuevos productos que estos necesitan a través de nuestro equipo de I+D.

**CONTROL DE CALIDAD:** Comprobación que cada producción sigue los parámetros oficiales establecidos.

**ENVASADO:** Uso de nuevas tecnologías en la cadena de envasado que facilitan la máxima optimización de producto, así como el uso de envases cada vez más sostenibles. Para 2020 se prevé la instalación de una nueva envasadora para envases de pequeño formato.

**DISTRIBUCIÓN:** El departamento de producción y logística de la empresa trabaja con el fin de optimizar al máximo los envíos, optando cada vez más por formatos de mayor tamaño. La empresa realiza los envíos a través de una combinación de transporte propio y externo. Nuestros distribuidores también juegan un papel importante en el modelo de negocio. Son conocedores de nuestro informe de Responsabilidad Social Empresarial y de nuestro código ético por lo que sus acciones están perfectamente alineadas a ambos.

**CLIENTES:** Conocedores de sus exigencias y sus necesidades, trabajamos día a día con el objetivo de ofrecer el mejor servicio junto con la máxima calidad de sus productos. Ponemos en el centro de nuestro modelo de negocio a nuestros clientes con el objetivo de ofrecerles las mejores soluciones de higiene.

**EMPLEADOS:** Principal activo de la empresa. Formación continua, bienestar laboral, igualdad y mismas opciones de promoción. El factor humano es nuestro principal valor activo. Los planes de prevención, así como la protección de los derechos humanos fundamentales, conciliación de la vida familiar y laboral, igualdad,... forman parte de la estrategia de RRHH.

**COMUNIDADES:** BETELGEUX-CHRISTEYNS se encuentra en permanente contacto con la sociedad, generándole riqueza, y devolviéndole de este modo lo mucho que nos da. Además, forma parte de su comunidad más directa.

## 2. Sobre BETELGEUX-CHRISTEYNS

### 2.6. Sistema de gestión integral

En **BETELGEUX-CHRISTEYNS** disponemos de un sistema de gestión integrado avalado por normas y estándares internacionales que nos permite contar con un mayor nivel de eficiencia, así como poder ser auditados por un tercero que garantiza un correcto funcionamiento de los distintos departamentos.

El SGI (Sistema de Gestión Integrado) es la plataforma documental que utiliza la empresa para su buen funcionamiento diario. En esta se encuentran: procedimientos, manuales, guías y todos aquellos elementos que componen la operatividad de procesos.

La integración de este sistema aumenta la eficiencia de la gestión, simplificando y reduciendo los sistemas. Se trata pues de una herramienta que nos permite planear, ejecutar y controlar las distintas actividades necesarias para el desarrollo de nuestra misión, a través de la prestación

de servicios con altos estándares de calidad. Además, el SGI permite conocer de una forma más global los avances conseguidos por la empresa en materia de calidad, medio ambiente y responsabilidad social.

Disponemos de un sistema de Calidad basado en la ISO 9001:2015. Esta norma internacional toma en cuenta las actividades de **BETELGEUX-CHRISTEYNS**, centrándose en la satisfacción del cliente y en la capacidad de proveer productos y servicios que cumplan con las exigencias internas y externas de la organización.

En 2019 se ha conseguido la implantación de la ISO 14001:2015 que ratifica a la empresa el compromiso asumido con la protección del medioambiente a través de la gestión de los riesgos medioambientales asociados a su actividad.

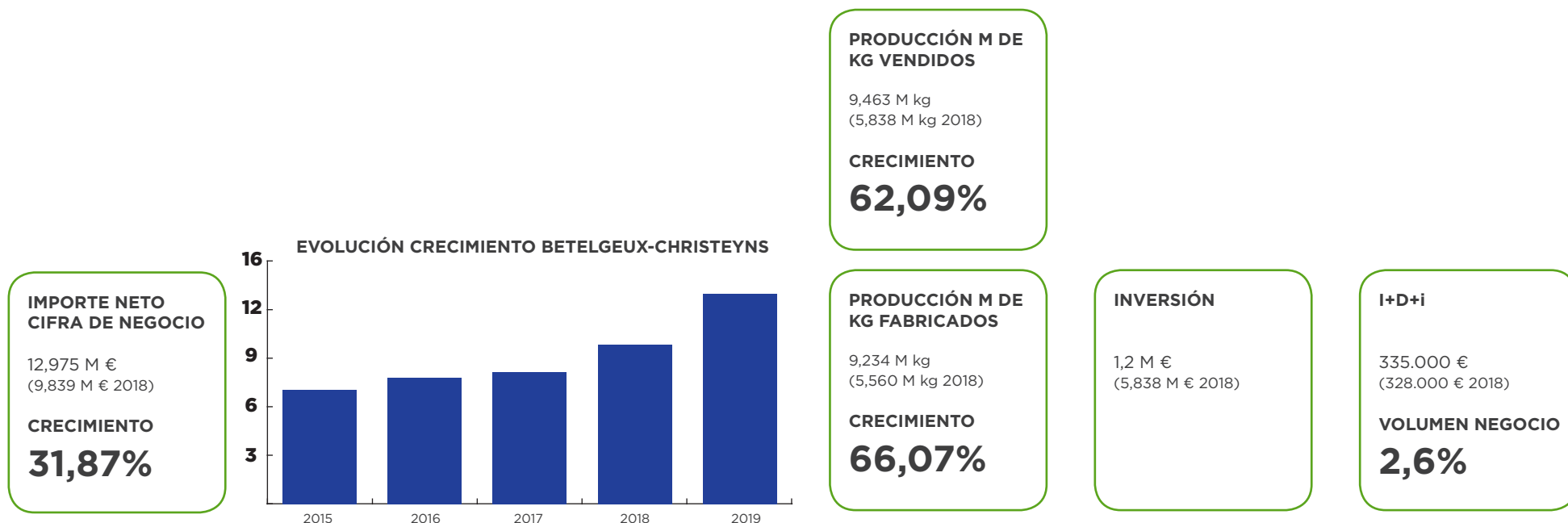


## SGI

1. Mayor nivel de eficiencia
2. Mejor funcionamiento
3. Procedimientos
4. Manuales
5. Guías

## 2. Sobre BETELGEUX-CHRISTEYNS

### 2.7. Cifras de negocio



El 2019 ha sido un año muy fructífero para la empresa en todos los sentidos. Además de los hitos logrados como la certificación de la ISO 14001:2015, la elaboración de un código ético de la empresa, así como el cálculo de la huella de carbono entre otros, **BETELGEUX-CHRISTEYNS** ha pre-

sentado unos balances muy positivos, cumpliendo así uno de sus objetivos. Las ventas se han incrementado por encima del 30%. Un crecimiento que sigue una línea constante desde que la empresa se trasladó a las nuevas instalaciones de Ador.

La inversión, junto al número de trabajadores y la I+D+i son otras de las cifras a resaltar. La empresa destinó en 2019 el 2,6% de su volumen de negocio, además de destinar 1,2 M de euros en el capítulo de inversiones.

### 3. Plan estratégico

#### UN PLAN SOSTENIBLE 100%

La empresa ha alineado su estrategia a la del Grupo CHRISTEYNS. En ella, la sostenibilidad tiene una presencia destacada, tanto a nivel de empresa como en nuestros propios clientes. Somos una empresa química sostenible que vela por cubrir las necesidades presentes sin comprometer a las generaciones futuras. Estamos convencidos de que nuestros grupos de interés reconocen nuestro esfuerzo en innovar cada día con productos más eficientes y en nuevos formatos, así como el uso de nuevas tecnologías que permiten la optimización de la gestión de los recursos.

Nuestro plan estratégico se centra en conseguir, año tras año, los objetivos económicos, a través de políticas sostenibles y de apoyo a la sociedad. El plan que **BETELGEUX-CHRISTEYNS** va a seguir durante los próximos años hace hincapié en poner su foco en tres aspectos muy importantes: innovación, personal y medio ambiente.



ASPECTOS CENTRALES ESTRATÉGICOS



### 3. Plan estratégico

#### 3.1. Innovación

Durante 2019 hemos desarrollado nuevos productos más eficaces y eficientes que suponen un marcado valor diferencial. Muchos de ellos han resultado nuevas soluciones, mientras que otros han consistido en reformulaciones para mejorar sus propiedades. Entre ellos, destacan los nuevos productos biocidas imprescindibles para mantener la higiene y seguridad alimentaria en las industrias. En este sentido hay que destacar que en 2019 se han invertido 335.000 euros en I+D, el 2,6% del importe neto cifra de negocio.



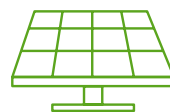
# El conocimiento, nuestro pilar fundamental

### 3. Plan estratégico

#### 3.2. Sostenibilidad

Como empresa química que somos, la compañía tiene muy claro que la sostenibilidad se encuentra en un lugar muy relevante dentro de la estrategia empresarial. De este modo, el sistema de vertidos cero en todas las instalaciones, así como la implantación de paneles solares, hacen que la compañía sea cada vez más respetuosa con el medio ambiente. En la actualidad se encuentra trabajando en el estudio de nuevos envases que sean más sostenibles reduciendo el uso del plástico, así como prolongar la vida útil de sus contenedores.

Asumimos que la sostenibilidad es una parte fundamental de nuestras prácticas empresariales que van dirigidas a minimizar los impactos negativos en la sociedad y en su entorno. En este sentido, en **BETELGEUX-CHRISTEYNS** optimizamos el consumo de materias primas con el fin de generar los mínimos residuos posibles.



#### Paneles Solares

La planta fotovoltaica está compuesta por 240 placas de 275 wp con una potencia de 66kw



#### Vertidos cero

Las instalaciones disponen de un sistema de vertidos cero. Un gestor de residuos se encarga de tratarlos.



#### Plástico y cartón

La empresa recicla el cartón y el plástico generado. La empresa está en proceso de introducción de nuevos envases más sostenibles, así como la optimización de los IBCs.

# Un mundo mejor es posible

## 3. Plan estratégico

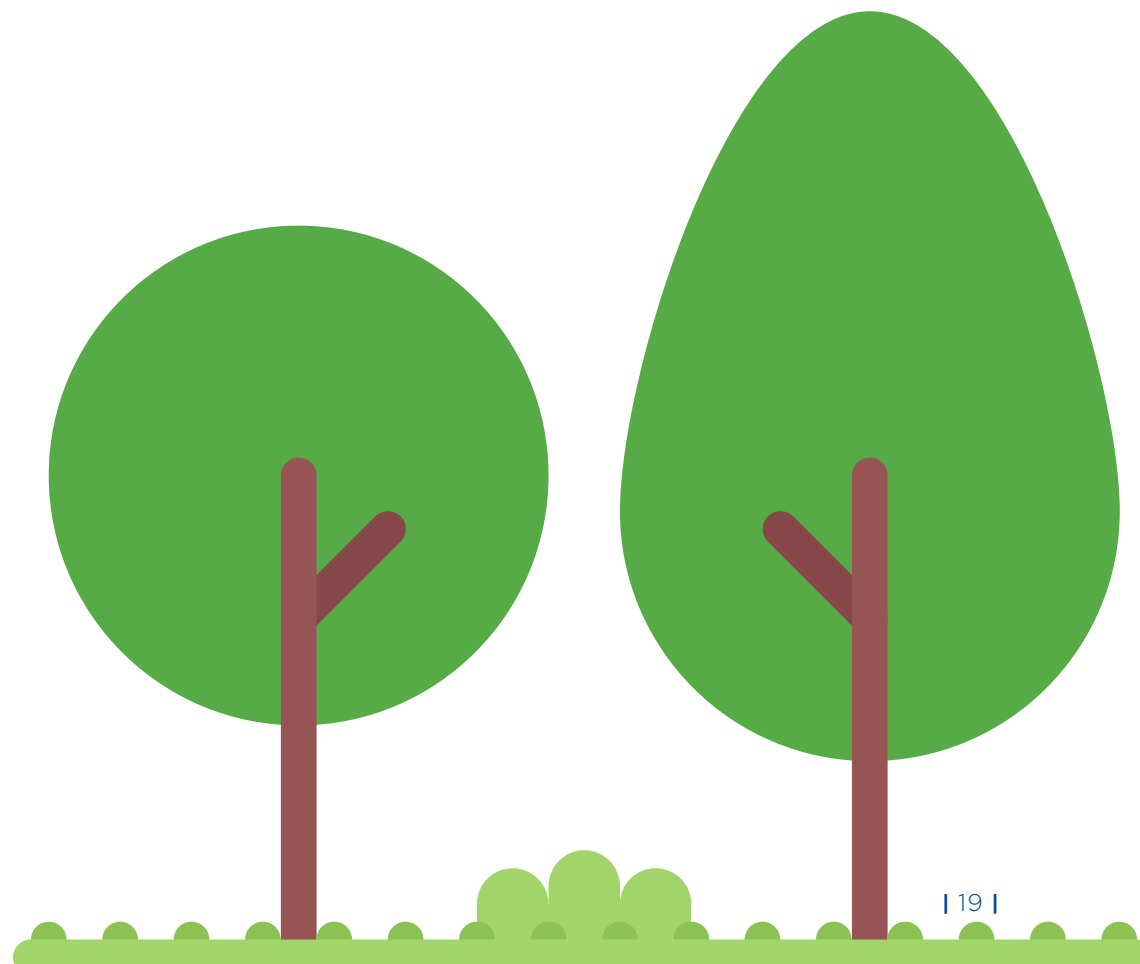
### 3.2. Sostenibilidad

BETELGEUX-CHRISTEYS ha financiado la reforestación de un parque público en Ador, municipio donde están ubicadas sus instalaciones.

El parque, que ocupa una parcela de 7.510 metros cuadrados en el polígono industrial, cumple las funciones de pulmón verde en la zona industrias, además de zona de ocio. Alberga especies autóctonas como *Celtis australis* y *Olea europea*.

La nueva zona verde ha contado con un presupuesto de 20.000 euros aportados íntegramente por la empresa mientras que el mantenimiento corre a cargo del consistorio municipal.

Un pulmón verde de  
**7.510 m<sup>2</sup>**



## 3. Plan estratégico

### 3.3. Personas

El capital humano de la empresa juega un papel muy importante. Velar por su salud, así como su promoción económica y profesional es uno de nuestros objetivos. La conciliación de la vida laboral y familiar es otra de nuestras premisas, apostamos por entornos de trabajo abiertos mediante el impulso de medidas con la flexibilidad laboral.

Pero no todo el foco está en el personal de la compañía, también nos centramos en satisfacer y detectar necesidades de nuestros clientes para poder promocionar juntos, y en distintos colectivos sociales.

# Pensamos en personas como tú



### 3. Plan estratégico

#### 3.4. Objetivo 2025

BETELGEUX-CHRISTEYNS ha diseñado y aprobado un ambicioso plan estratégico para ejecutar entre 2020-2025, llamado **O<sub>25</sub>** que abordará diferentes líneas de actuación.

Crecimiento económico a través del uso de nuevas soluciones de higiene cada vez **más eficaces, eficientes y sostenibles.**

**Digitalización completa** de la empresa.

Mejora en la gestión de los procesos a través del sistema de **gestión integrada.**

Optimización del **uso del papel** en los diferentes departamentos.

Introducción de **plástico reciclado en los envases**, así como alargar la vida de los IBCs.

Continuación del desarrollo internacional de la empresa en **LATAM.**

Consolidación de la **marca CHRISTEYNS** en España.

Mejora del **plan de carrera** de nuestros trabajadores.

Fortalecimiento del **compromiso** con la sociedad.

**O<sub>25</sub>**

## Un nuevo plan para los próximos años

## 3. Plan estratégico

### 3.4. Objetivo 2025

#### Un nuevo plan para los próximos años

El nuevo plan estratégico (2020-2025) estará alineado con la agenda 2030, lo que indica que **BETELGEUX-CHRISTEYNS** ha incorporado en su modelo de negocio los objetivos de desarrollo sostenible aprobados por la ONU en 2015.

# 0 25



#### SALUD Y BIENESTAR

Garantizar una vida sana y promover el bienestar en todas las edades es esencial para el desarrollo sostenible. En **BETELGEUX-CHRISTEYNS** ejecutamos varias campañas a lo largo del año centradas en la educación higiénica de los más pequeños. Así, impartimos formación en los centros escolares con motivo de la celebración del día Mundial de la Higiene de Manos. Programas de higiene escolar. Otro de los aspectos que aborda la compañía es facilitar a todos sus empleados el acceso a la sanidad privada. Fomentar la seguridad médica de sus trabajadores. Todos los trabajadores de la empresa cuentan con Información constante sobre prevención



#### IGUALDAD DE GÉNERO

La igualdad de género no solo es un derecho humano fundamental, sino que es uno de los fundamentos esenciales para construir un mundo pacífico, próspero y sostenible. La empresa dispone de un plan de igualdad que se renovará el próximo año por tercera vez. En 2019 la empresa cuenta con un total de 64 personas trabajadoras, 38 hombres (58%) y 26 mujeres (42%). Esta distribución es desigual en los distintos departamentos, de manera que el porcentaje de hombres en Producción en Logística es superior que en otros departamentos como I+D donde la presencia femenina es superior.



#### ENERGÍA ASEQUIBLE Y NO CONTAMINANTE

Cada vez más la energía se está volviendo más sostenible y ampliamente disponible. El acceso a la electricidad en los países más pobres ha comenzado a acelerarse, la eficiencia energética continúa mejorando y la energía renovable está logrando resultados excelentes en el sector eléctrico. Es objetivo de **BETELGEUX-CHRISTEYNS** optimizar el uso de sus placas fotovoltaicas, reduciendo el consumo de energía eléctrica.



#### TRABAJO DECENTE Y CRECIMIENTO ECONÓMICO

En **BETELGEUX-CHRISTEYNS** estamos convencidos de que un crecimiento económico inclusivo y sostenido puede impulsar el progreso, crear empleos decentes para todos y mejorar los estándares de vida. La empresa cuenta con un plan de carrera para todos sus trabajadores. Así, durante el año 2019 han promocionado tres personas, todas ellas mujeres optando a tres cargos de responsabilidad dentro del organigrama (dos de subdirección de departamento y una de responsabilidad de procedimientos).



#### INDUSTRIA, INNOVACIÓN E INFRAESTRUCTURA

La industrialización inclusiva y sostenible, junto con la innovación y la infraestructura, pueden dar rienda suelta a las fuerzas económicas dinámicas y competitivas que generan el empleo y los ingresos. Estas desempeñan un papel clave a la hora de introducir y promover nuevas tecnologías, facilitar el comercio internacional y permitir el uso eficiente de los recursos.



#### PRODUCCIÓN Y CONSUMO RESPONSABLES

El progreso económico y social conseguido durante el último siglo ha estado acompañado de una degradación medioambiental que está poniendo en peligro los mismos sistemas de los que depende nuestro desarrollo futuro. Es por lo que **BETELGEUX-CHRISTEYNS** se ha marcado un crecimiento sostenible con el fin de no utilizar más recursos que los necesarios, además de optimizar al máximo las materias primas y recursos hídricos y energéticos. Es por lo que entre las distintas campañas de concienciación para la plantilla existe la que hace referencia al uso de la energía eléctrica, insistiendo en unas correctas pautas de consumo.

## 4. Grupos de interés

### Configuración de los distintos grupos de interés

Identificar los grupos de interés, y cuáles son sus expectativas son aspectos que facilitan la implantación integral de la RSE en el seno de cualquier organización. Esto le permite a **BETELGEUX-CHRISTEYNS** anticiparse a posibles riesgos u oportunidades y establecer políticas, acciones, herramientas e indicadores de seguimiento como los que se recogen en el presente informe.

En **BETELGEUX-CHRISTEYNS** hemos seguido los siguientes pasos:

1. Seleccionar los grupos de interés más relevantes de su entidad.
2. Identificar los desafíos más significativos para los grupos de interés seleccionados.

3. Neutralizar estos riesgos o materializar las oportunidades con el establecimiento de:

**Políticas:** documentos formales plasmados por escrito que definen los valores y comunicaciones de la entidad detectados en la identificación de desafíos.

**Acciones/Proyectos:** las acciones ayudan a la entidad a dar forma a las políticas desarrolladas y minimizar los riesgos detectados. Las acciones deben estar planificadas en el tiempo y diseñadas en función del grupo de interés al que van dirigidas.

**Herramientas de seguimiento:** evaluación y control de los resultados obtenidos de las acciones implementadas. Pro-



porcionan las herramientas para controlar el cumplimiento de las políticas y ayuda a detectar fallos en el sistema de gestión para su posterior mejora.

**Indicadores de seguimiento:** datos cualitativos para medir el grado de implantación de las ideas (políticas, acciones/proyectos y herramientas de seguimiento).

Para determinar los distintos grupos de interés de la empresa nos hemos centrado en aquellos grupos en los que el impacto de las actividades de la empresa es mayor, así como aquellos que pueden influir de manera más significativa en las actividades de la empresa:

## 4. Grupos de interés

### Configuración de los distintos grupos de interés

**BETELGEUX-CHRISTEYNS** mantiene una comunicación continua y fluida con sus distintos grupos de interés a través de distintos canales, permitiendo a los clientes y al conjunto de la sociedad en general obtener y transmitir información por medio de la **página web, redes sociales corporativas, además de los medios de comunicación generalistas y especializados**. Otras vías y canales de comunicación empleados adicionalmente con los grupos de interés que requieren un contacto continuo y profesional son los siguientes: **Boletín de noticias, jornadas técnicas y participación en congresos**. Además, con los siguientes grupos de interés se utilizan los siguientes canales y vías de comunicación:

- **Servicio de atención al cliente:** Newsletter, mailing, RRSS, teléfono.
- **Empleados/as:** Boletín interno de noticias: 'Betelinfo'. Paneles informativos. Grupo en Whatsapp. Convenciones y reuniones.
- **Socios accionistas:** Juntas Generales de socios y Consejos de Administración.
- **Administraciones públicas:** Informes de seguimiento relativos a seguridad, PCH; gestión de residuos, etc.

#### Sistema de Gestión Integrado

Asimismo, a través del sistema de gestión de la calidad ISO 9001:2015 se establecen distintos mecanismos de control de incidencias y reclamaciones, así como la evaluación de la satisfacción de los distintos grupos de interés que generan información

para alimentar el seguimiento del plan estratégico. **BETELGEUX-CHRISTEYNS** incluye un procedimiento para la gestión de No conformidades e incidencias a fin de identificar las posibles causas y asegurar la implementación de acciones correctoras y medidas preventivas, evitando así que vuelvan a repetirse en el futuro.

#### RESUMEN DE LAS INCIDENCIAS

Durante 2019 se han producido un total de 219 incidencias registradas. La mayor parte de ellas, un 66,7% hacen referencia a pedidos y logística, mientras que un 17,4% hacen referencia a productos. Así la ratio de incidencia por número de pedidos es inferior al 2%.

Nuestro sistema también registra la naturaleza de las incidencias, siendo un 70,3% que hacen referencia a reclamaciones, un 28,3% interna, mientras que un 0,4% es de origen proveedor.



## 4. Grupos de interés

### 4.1. Clientes

#### POLÍTICA DE CALIDAD

Uno de los principios fundamentales de esta política es “la mejora continua de nuestros productos y servicios, con el fin de lograr de nuestros clientes, su confianza, vinculación y fidelidad, es decir la plena satisfacción de los mismos”.

Es por ello que nos esforzamos en fortalecer nuestra relación con nuestros clientes, de manera que esta esté basada en la confianza y la fidelidad. **BETELGEUX-CHRISTEYNS** aspira a ser partner tecnológico de sus clientes.

En **BETELGEUX-CHRISTEYNS** entendemos que el conocimiento es la base de la mejora de las prácticas de higiene y de la seguridad en el trabajo. Por esta razón, desde su fundación, la empresa dedica abundantes recursos a la elaboración de materiales formativos y al diseño de cursos a medida de las necesidades de los clientes.

**BETELGEUX-CHRISTEYNS** promueve la formación de sus clientes a distintos niveles:

- Formación inicial, orientada a conocer las bases de la higiene industrial y el manejo seguro de productos químicos.
- Formación continua, orientada a fortalecer las capacidades de los clientes en materia de higiene y de seguridad alimentaria.
- Formación avanzada, dirigida a supervisores y responsables de calidad. Esta formación se ofrece a todos nuestros clientes a través de distintos medios (presencial, on-line) y con distintos grados de personalización en función de las necesidades del cliente.

#### TRATAMIENTO ÓPTIMO DE LAS BASES DE DATOS DE LOS CLIENTES

**BETELGEUX-CHRISTEYNS** cuenta con una Política de Calidad desarrollada en el marco de su sistema de gestión de



calidad ISO 9001:2015. El principal objetivo de esta política y de todo el sistema es manifestar nuestro compromiso con los clientes teniendo en cuenta nuestras metas organizacionales y sus expectativas y necesidades.

A efecto de lo previsto en la Ley Orgánica 15/1999, de 13 de diciembre, de Protección de Datos de Carácter Personal y el Reglamento General de Protección de Datos de la Unión Europea 2016/679 de 27 de abril de 2016, **BETELGEUX, SL** hace un tratamiento de los datos de carácter personal con la finalidad de realizar la gestión de la relación con los usuarios, clientes y potenciales para información de productos, cursos, talleres y noticias.

**BETELGEUX** en cumplimiento del Reglamento (UE) 2016/679 del Parlamento Europeo y del Consejo de 27 de abril de 2016 relativo a la protección de las personas físicas, en lo que respecta al tratamiento de datos personales y a la libre circulación de estos datos, está adherida desde el pasado 25 de mayo al nuevo RGPD.

## 4. Grupos de interés

### 4.2. Personal

#### CONCILIACIÓN LABORAL Y FAMILIAR

El plan de conciliación laboral y familiar tiene como objetivo fomentar estrategias flexibles a la organización del trabajo que favorezcan la conciliación. En este sentido, el personal puede fijar un horario laboral acorde a sus necesidades familiares o personales, dentro de los límites viables para la empresa. Adicionalmente, este horario puede sufrir modificaciones a demanda de la persona trabajadora por cualquier necesidad personal o familiar. Se facilita asimismo la posibilidad del trabajo en remoto de forma ocasional cuando las circunstancias así lo requieren.

Como un evidente gesto de transparencia antes de cada contratación, se informa de forma precisa de las condiciones salariales, expectativas de promoción y otros beneficios esperados por la plantilla.

Se establecen una serie de criterios salariales fijos y variables en función de la categoría profesional y experiencia, con el fin de establecer un sistema coherente y justo de retribución a los empleados, de forma que se valoren su cualificación, experiencia y nivel de responsabilidad.

#### AMBIENTE LABORAL

Mejorar la calidad de vida del personal, así como su motivación, son dos de los objetivos que se marca **BETELGEUX-CHRISTEYNS**. Lo hace fomentando el buen clima organizacional y un mayor compromiso con la empresa. Toda la plantilla dispone de un bono comedor.

De forma periódica se realiza una encuesta anónima entre todo el personal, para valorar distintos aspectos relacionados con el bienestar del empleado y su percepción del clima laboral.

FLEXIBILIDAD  
HORARIA

75%

REDUCCIÓN  
JORNADA

10%

FLEXIBILIDAD  
VACACIONES

100%

BONO COMEDOR

2.208  
menús  
subvencionados

## 4. Grupos de interés

### 4.2. Personal

#### **FORMACIÓN COMO MEDIO PARA MEJORAR LA PROFESIONALIDAD DE LOS EQUIPOS**

El plan de formación y desarrollo de la empresa contempla dos tipos de actividades formativas para la plantilla:

- Formación a demanda: cada persona trabajadora puede identificar cursos o actividades formativas de su interés y la empresa, tras su valoración, colabora a dicha formación mediante la financiación del coste o la disponibilidad de horas de trabajo.
- Formación planificada: A lo largo del año, se imparten distintos cursos internos dirigidos a diferentes grupos de empleados (comerciales, administrativos, técnicos, etc.) con temas relevantes que se consideran necesarios para mejorar su capacidad.

Durante 2019 el personal de la empresa ha asistido a 20 cursos con una duración total de 438 horas. La impartición del inglés, en diferentes niveles, ha sido uno de los cursos más impartidos entre el personal de la empresa. Se han beneficiado de estos cursos el 55% de la plantilla.

Con todo ello se pretende mejorar la capacidad operativa y competitiva de los empleados de la empresa, mediante la adquisición de los conocimientos necesarios para desarrollar su actividad y para estar familiarizados con los últimos avances tecnológicos.

Se establece un programa de formación teórico-práctico para las nuevas incorporaciones. Este programa se adapta a las funciones que va a desarrollar el nuevo empleado y está impartido por el propio equipo de la empresa. En este programa se cubren aspectos como fundamentos de la seguridad alimentaria, química de detergentes, microbiología, catálogo de productos, etc.

**CURSOS**

**20**

**FORMACIÓN**

**438 h**

**ALUMNOS**

**99**

## 4. Grupos de interés

### 4.2. Personal

#### **GARANTIZAR EL SALUD Y LA SEGURIDAD DE LA PLANTILLA**

El Plan de Prevención de Riesgos Laborales recoge la política de la empresa en materia de gestión de riesgos y de la salud de la plantilla.

La empresa cuenta con un Plan de Prevención de Riesgos Laborales que se entrega a todas las personas trabajadoras de la empresa. Además, se realizan distintas actividades destinadas a garantizar su seguridad y salud y minimizar los riesgos. Estas son, entre otras: Formación continua en función de la actividad, Gestión de EPIs para todos el personal en función de su necesidad, Plan de Vigilancia de la Salud, Realización de simulacros, Formación para actuación y asistencia en caso de accidentes y emergencias.

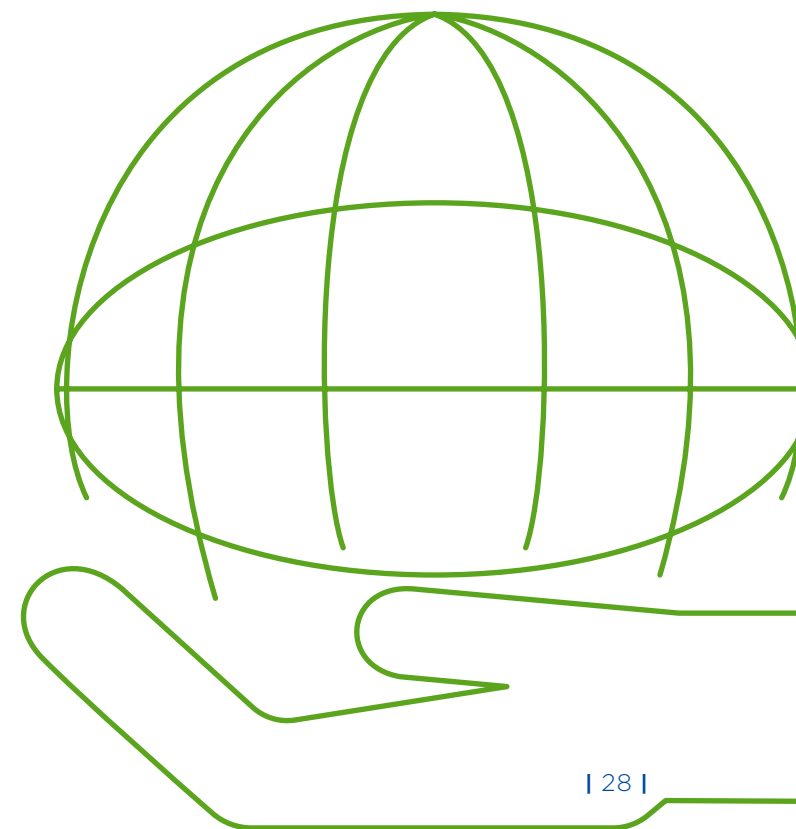
Garantizar la salud y la seguridad de todos los trabajadores y trabajadoras de la empresa, así como de

aquellos con los que tiene relación (proveedores, trabajadores externos, visitantes, etc es el objetivo.

#### **IMPULSAR LA SENSIBILIZACIÓN EN MATERIA MEDIOAMBIENTAL**

La empresa trata de minimizar el impacto ambiental de sus actividades y, entre otras políticas, tiene implantado un plan de reciclaje de residuos en todas las áreas de trabajo de la empresa. Estas actividades están encaminadas a la minimización del impacto ambiental de las actividades de la empresa.

Plan de reciclaje de residuos en oficinas, laboratorio y zonas de producción. Implantación de política de vertido cero en la zona de producción. Todos los residuos son recogidos por un gestor de residuos, sin vertido a cauces públicos o al medio ambiente.



## 4. Grupos de interés

### 4.2. Personal

#### IGUALDAD DE GÉNERO E INCLUSIÓN

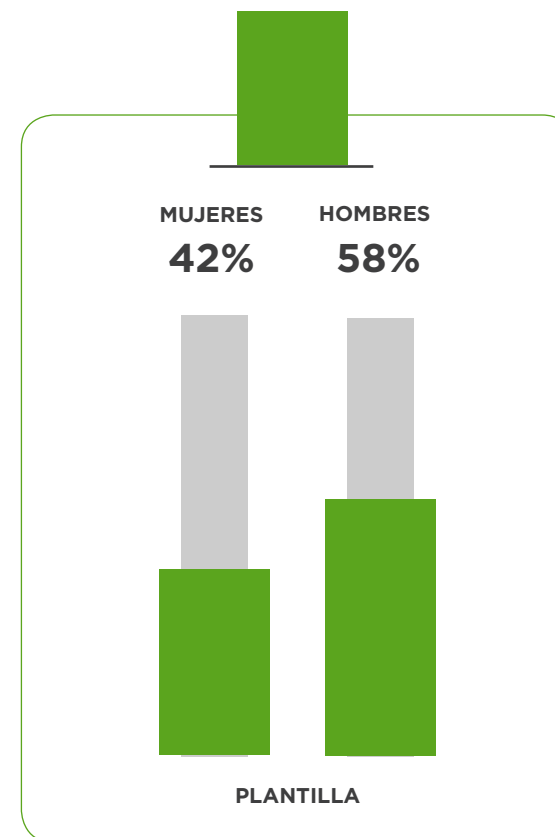
En la empresa se aplica una política de no discriminación por razones de género y la plantilla se encuentra equilibrada en cuanto a porcentaje de hombres y mujeres.

La empresa cuenta con un plan de igualdad vigente que establece los objetivos, políticas, indicadores y otros aspectos relacionados con la igualdad de oportunidades. **BETELGEUX-CHRISTEYNS** cuenta con el Sello “Fent empresa. Iguals en oportunitats” otorgado por la Generalitat Valenciana.

En 2019 el 58% de los trabajadores son hombres y el 42% mujeres. Si bien es cierto que en departamentos como Servicio al Cliente o I+D+i la mayoría de los puestos están ocupados por mujeres, hay otras áreas, en cambio, que ocurre todo lo contrario como es el departamento de Producción y Logística.

En **BETELGEUX-CHRISTEYNS** garantizamos la igualdad de oportunidades para todos los trabajadores y trabajadoras, independientemente de su sexo, evitando la discriminación o el abuso de cualquier tipo por razones de sexo, raza, ideología, discapacidad, etc.

Por otro lado, la empresa está firmemente comprometida con la igualdad y la inclusión, ofreciendo oportunidades laborales a personas con diversidad funcional. En este sentido, el equipo cuenta con puestos de trabajo estable para personas que forman parte de este colectivo.



## 4. Grupos de interés

### 4.3. Proveedores

Dentro de nuestra Política de Calidad, se establecen una serie de criterios que deben cumplir nuestros proveedores. Entre ellos se encuentra el cumplimiento de la normativa vigente, en aspectos como registro REACH de materias primas, registro de productos Biocidas, marcado CE de equipos, etc. Además, hacemos especial hincapié en el cumplimiento de toda normativa referida a la seguridad de los trabajadores y durante el transporte. Para lograr esto, realizamos auditorías periódicas a nuestros proveedores en las que revisamos el cumplimiento de los distintos criterios marcados.

Nuestros objetivos con esta política son: garantizar la calidad de nuestros productos y servicios, asegurarnos de que nuestros productos cumplen con la normativa vigente.

Las auditorías, revisión de los procesos y la documentación disponible para comprobar si se ajusta a las necesidades y criterios de la empresa. Como parte de la Política

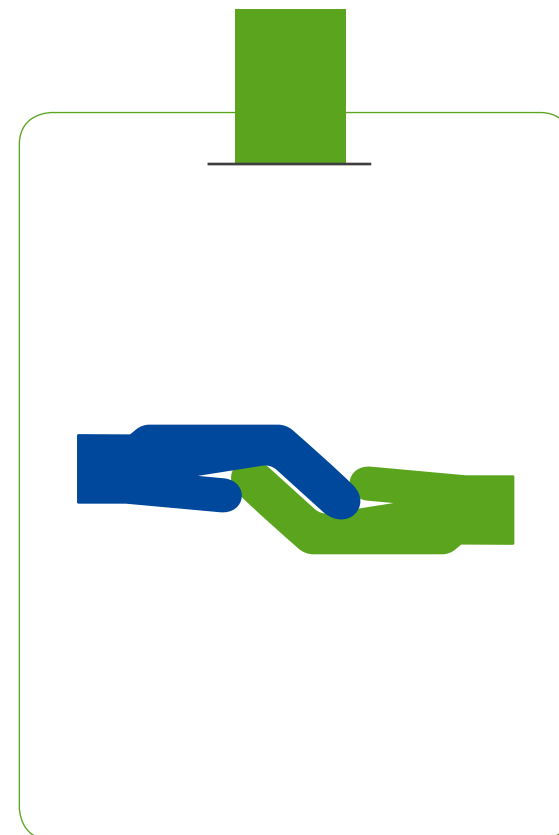
de Calidad, se establecen los criterios que debe cumplir la parte auditada y se realizan auditorías de forma periódica.

#### **Creación de relaciones estables con los proveedores**

Reuniones periódicas con nuestros distintos proveedores, bien con el responsable comercial o con el responsable técnico. En estas reuniones, aparte de un seguimiento de las compras y revisión de nuevas ofertas, se discuten distintos procesos de desarrollo en la empresa para valorar las distintas opciones que el proveedor pueda ofrecer.

Todo ello con el objetivo de fomentar la colaboración activa con nuestros proveedores y contribuir así a una relación más estrecha y a un mejor intercambio de conocimiento.

Este informe RSE es enviado a los proveedores para hacerles partícipes de las expectativas de la empresa en cuanto a Responsabilidad Social.



## 4. Grupos de interés

### 4.4. Comunidad

La empresa colabora activamente con distintas asociaciones, instituciones y eventos de su entorno con un marcado carácter social.

**BETELGEUX-CHRISTEYNS** muestra su apoyo financiero a distintas asociaciones, colectivas y eventos: Club de Remo CIA Gandia (femenino), Asociación de La Safor de Ayuda a Enfermos Mentales, Cáritas, ONG DentalCoop, Preventorio Infantil Nuestra Señora del Amparo de Real de Gandia, Centro de Franciscanos San Francisco de Asís de Palma de Gandia, la Fundación In, además de otras asociaciones de carácter benéfico. Con ello se pretende fomentar la integración de la empresa en la sociedad e impactar de forma positiva en la misma.

Además de la aportación económica que oscila en torno a los 23.355 euros, la compañía dona producto a aquellas entidades que nos lo solicita.

La empresa acoge regularmente a estudiantes en prácticas de distintas Universidades, dándoles la oportunidad de ganar experiencia en un entorno profesional. Así pretendemos fomentar la colaboración y el intercambio de conocimiento con las Universidades y facilitar la incorporación de estudiantes al mundo laboral.

**BETELGEUX-CHRISTEYNS** cuenta con una cátedra en la Universidad Católica de Valencia para el desarrollo económico sostenible.

La empresa continua con los cursos de formación en higiene de manos dirigidos a los más pequeños en distintos centros escolares de la ciudad.



## 5. Áreas de actuación

### 5.1. Objetivos y resultados

Nuestra estrategia tiene una serie de objetivos alineados con los ODS:

**Innovación** (objetivo. Resultados. ODS vinculados)

**Medioambiente** (consumo agua, energía, plástico, cartón, huella carbono)

**Comunidad** (valor económico distribuido, accidentes, incremento plantilla, horas de formación, inversión acción social)





## 5. Áreas de actuación

### 5.2. Medio ambiente

#### COMPROMETIDOS CON IMPACTO MEDIOAMBIENTAL

La sostenibilidad es uno de nuestros pilares estratégicos. Disponemos de productos respetuosos con el medio ambiente y tecnologías que permiten una higiene eficaz con un notable ahorro de agua, energía y tiempo. Además, integramos los criterios medioambientales en nuestros procesos de negocio, proyectos, productos y servicios.

#### RETOS LOGRADOS

##### 1. OBTENCIÓN DE LA ISO 14001:2015

En 2019 conseguimos la certificación ISO 14001:2015, un certificado medioambiental que supone hacer compatible la eficacia de los procesos de producción con la preservación del medio ambiente.

En **BETELGEUX-CHRISTEYNS** creemos que un mundo mejor es posible y trabajamos cada día para lograrlo.

##### 2. CÁLCULO DE LA HUELLA DE CARBONO

**BETELGEUX-CHRISTEYNS** cuenta desde este año con la huella de carbono. Se trata de un nuevo indicador ambiental que cifra la cantidad de emisiones, de gases de efecto invernadero, que se produce en la empresa como consecuencia de sus actividades diarias.

Reducir, reutilizar y reciclar es la mejor vía para reducir nuestra huella de carbono

Esta marca que dejamos en la tierra con nuestras acciones diarias es responsable del cambio climático.

La calculadora empleada para el cálculo de la huella de carbono es la del Ministerio para la Transición Ecológica y el Reto Demográfico

**ALCANCE 1: 197,9738 t CO<sub>2</sub>eq**

**ALCANCE 2: 40,5128 t CO<sub>2</sub>eq**



**Huella de carbono (2019): 238,4866 t CO<sub>2</sub> eq**

**Huella de carbono/tonelada producida: 0,0258 t CO<sub>2</sub> eq/t**

**Huella de carbono/m<sup>2</sup>: 0,0280 t CO<sub>2</sub> eq/m<sup>2</sup>**

**Huella de carbono/empleado 3,7263 t CO<sub>2</sub> eq/empleado**

#### RETO 2020

Es un reto para el próximo año reducir nuestra huella de carbono en un 5%. Para ello, se precisa la máxima implicación de todos los agentes que intervienen. La publicación de una guía de buenas prácticas en la empresa ayudará a tomar una mayor concienciación sobre el calentamiento global del planeta.

## 5. Áreas de actuación

### 5.2. Medio ambiente

#### COMPROMETIDOS CON LAS ENERGÍAS RENOVABLES

##### CONSUMOS

Energía eléctrica total año: 245.038 kwh

Entrada en funcionamiento placas solares (julio 2019)

Energía total consumida: 139.251,69 kwh

Energía red eléctrica: 96.304,45 kwh (69,15% del total)

Energía solar producida: 42.947,24 kwh (30,84% del total)

Energía solar consumida: 42.474 kwh (98,9% del total)\*

\*La pérdida del 1,1% de la energía producida se debe a los propios equipos de la instalación solar.

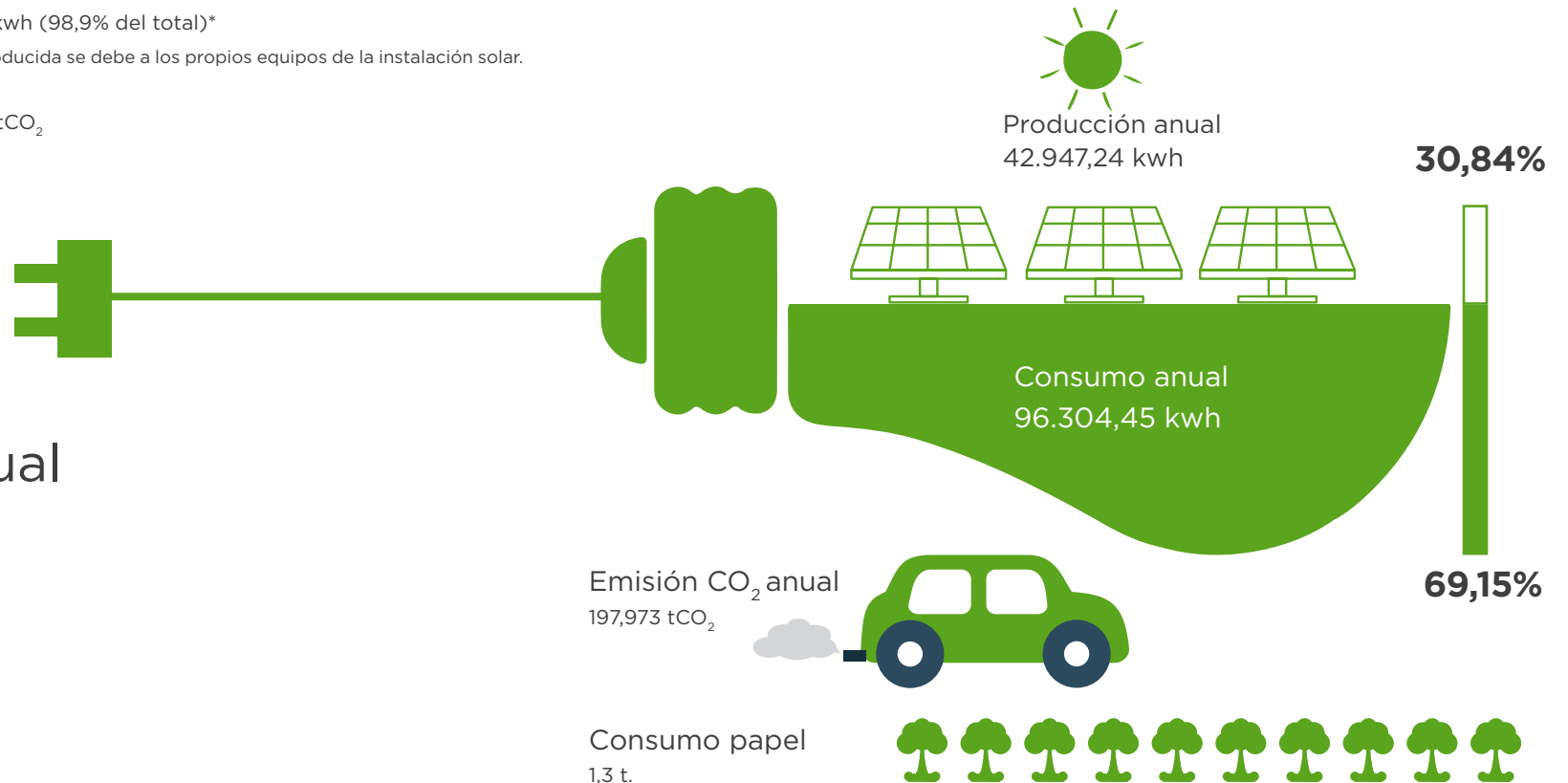
Agua: 6.619 m<sup>3</sup>

Emissiones CO<sub>2</sub> vehículos: 197,973 tCO<sub>2</sub>

Papel: 1,3 t (10,66 árboles)

Consumo anual  
245.038 kwh

Red eléctrica:  
202.564 kwh



## 5. Áreas de actuación

### 5.2. Medio ambiente

#### COMPROMETIDOS CON LOS VERTIDOS CERO

##### GESTIÓN DE RESIDUOS

Aguas corrosivas: 623,811 t

Tintas tóner: 0,088 t

Material contaminado: 4,901 t

Equipos electrónicos: 0,011 t

Envases vidrio y plástico: 1,463 t

Total t residuos anual 691,212 t

Ratio kg residuo/kg fabricado: 0,0749 kg

Aguas sanitarias: 128 m<sup>3</sup> (2 m<sup>3</sup>/empleado)

Cartón reciclado: 1,105 t

Plástico reciclado: 1,051 t

Vertidos voluminosos: 10,005 t

##### CÁLCULO Y COMPENSACIÓN DE LOS RESIDUOS EN CO<sub>2</sub>

En 2019 han entrado en funcionamiento la instalación de placas fotovoltaicas para generar electricidad. Se han generado 42947,24 kwh lo que ha supuesto una reducción de emisiones de CO<sub>2</sub> de 16,53468 tCO<sub>2</sub>eq.

0 Emisión CO<sub>2</sub> anual

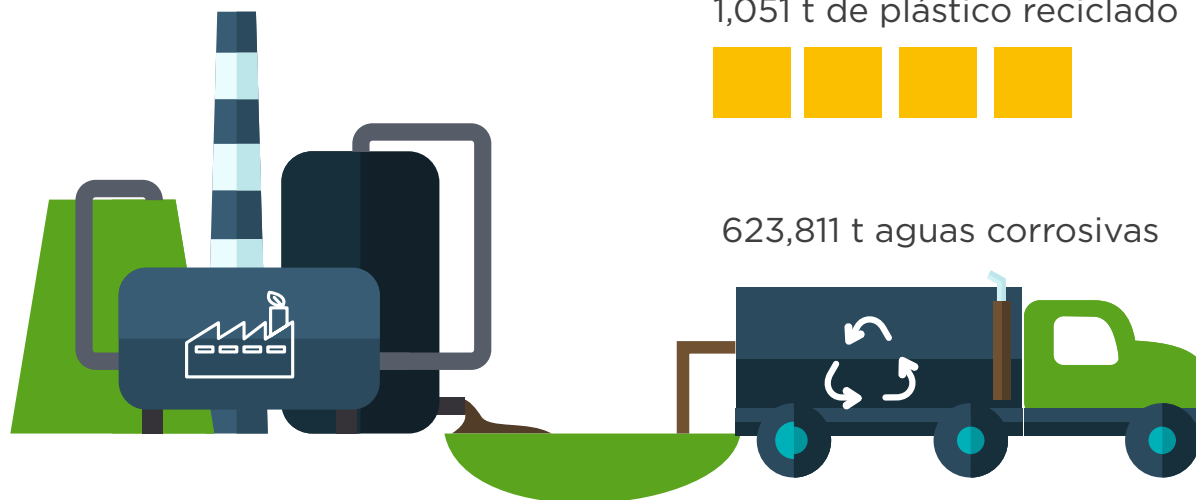
1,105 t de cartón reciclado



1,051 t de plástico reciclado



623,811 t aguas corrosivas



0 vertidos subsuelo

## 5. Áreas de actuación

### 5.2. Medio ambiente

#### COMPROMETIDOS CON LA RECOGIDA SELECTIVA

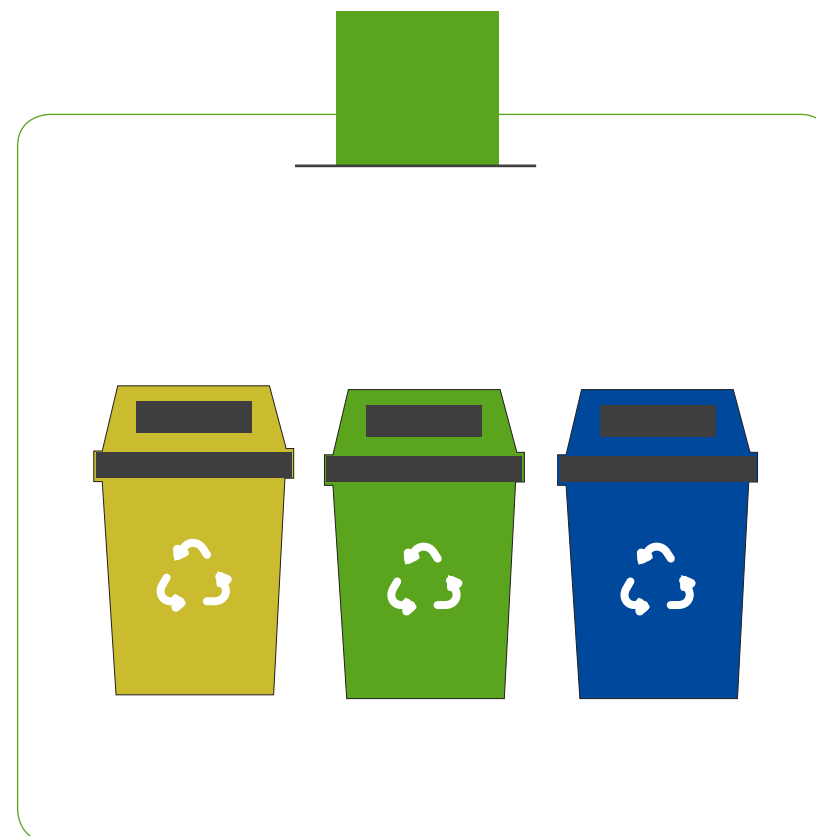
##### OPTIMIZAR EL USO DE PAPEL EN LA ENTIDAD

Se fomenta la digitalización de archivos y la minimización de la cantidad de papel empleado en los diferentes procesos de la empresa, siempre que esto sea posible, con el fin de minimizar el consumo de papel y facilitar el archivo y accesos a documentos. Se está trabajando en un proyecto de digitalización orientado a mover la empresa a un entorno propiamente digital en el que el uso de papel es mínimo.

Se ha implantado un plan de separación de residuos y reciclaje en las distintas áreas de la empresa. Se han instalado contenedores de recogida selectiva en todos los departamentos

##### RETO 2020

Para 2020 se marca como objetivo la reducción del uso de papel en la empresa en, al menos, un 5%.



## 5. Áreas de actuación

### 5.2. Medio ambiente

#### COMPROMETIDOS CON LA HIGIENE SOSTENIBLE

##### CONOCIMIENTO DEL IMPACTO AMBIENTAL DE LA ENTIDAD

La empresa tiene implantado un sistema de gestión de residuos con el compromiso de ser cada vez más sostenible. Nos preocupa el medioambiente y es por ello que trabajamos para que cada año nuestra actividad sea más respetuosa con el planeta. Desde hace años seguimos mejorando nuestra política de vertidos cero en todas nuestras instalaciones, de manera que no se vierten residuos de ningún tipo al medio ambiente ni a los cauces públicos.

Durante 2019 se han gestionado 623.811 kg de aguas corrosivas procedentes de excedentes de fabricación y de tareas de limpieza.

##### RETO 0<sub>25</sub>

Optimización del agua de limpieza de cada fabricación. En cada una de las producciones se estima la ge-

neración de 300 kg de agua residual de limpieza. Se marca como objetivo la optimización de estas aguas para futuras producciones de productos cuya agua sea compatible. De este modo se fija como objetivo el ahorro del 67%, lo que supondría 20.000 kg de agua residual de limpieza al mes, lo que supondría un ahorro anual de 240.000 kg. Mensualmente se producen unas 100 fabricaciones lo que supondría un número superior, pero el actual sistema no puede optimizar todo el agua residual de limpieza debida a los colorantes que se utilizan en algunos productos de ahí que el objetivo sea menor.

Con la implantación del nuevo sistema de digitalización de la empresa, que conducirá a una reducción considerable del uso del papel, reducirá el número de las impresiones. En 2019 se generaron un total de 88 kg de tóner que fueron debidamente gestionadas por el agente externo de residuos. La producción en 2019 aumentó un 66,07% respecto el año anterior lo que

supuso también un aumento del número de envases puestos en circulación.

##### RETO 0<sub>25</sub>

La empresa ha adquirido un compromiso de alargar la vida de los IBC hasta en cuatro usos, lo que evitará considerablemente el uso del plástico en dichos envases. Además, se pone en marcha un plan de introducción de uso de plástico reciclado en los diferentes envases.



## 5. Áreas de actuación

### 5.3. Innovación, política de calidad y proyectos I+D

El departamento de I+D+i desempeña una función primordial en el desarrollo y crecimiento de **BETELGEUX-CHRISTEYNS**. La investigación, junto con la innovación, son los pilares fundamentales que han contribuido a su crecimiento y consolidación. Y lo hemos conseguido ofreciendo a nuestros clientes soluciones innovadoras y personalizadas a sus problemas.

En el departamento de I+D+i desarrollamos nuevos productos, procesos y servicios que permiten anticiparse a problemas futuros, así como detectar nuevas tendencias en limpieza y desinfección que mejoren la eficacia de los procesos de higienización de sus clientes.

La actividad del departamento de I+D+i va desde la investigación hasta la mejora de la calidad de nuestros productos y servicios.

El departamento trabaja junto a centros tecnológicos, universidades y empresas con el objetivo de compartir el *know how* y la experiencia.

#### **Proyectos 2019**

##### **BIOCOS (TERMINADO EN 2019)**

Valorización de residuos de la industria pesquera mediante su aplicación en formulaciones biocidas y antibiofilm.

##### **TOLERA (FINALIZA EN 2021)**

Nuevas estrategias y tecnologías para el control de alérgenos en la producción de alimentos.

##### **MULTICIDE (FINALIZA EN 2021)**

Desarrollo de nuevos biocidas de alto rendimiento y efecto duradero para entornos hospitalarios

#### **OPTIMIZACIÓN DE PROCESOS DE HIGIENE (PROYECTO CONTINUO)**

Desarrollo de nuevos productos, metodologías de control y aplicaciones de control microbiológico para mejorar la eficacia y eficiencia de los procesos de higiene y contribuir a una mayor seguridad de los alimentos.

## 5. Áreas de actuación

### 5.4. Personas

#### PLAN DE FORMACIÓN

El capital humano es prioritario para la empresa. Este se encuentra junto a los clientes en el centro de nuestra estrategia. **BETELGEUX-CHRISTEYNS** comparte con toda su plantilla sus valores, además de promover la seguridad y salud entre todos ellos.

Durante 2019 han sido numerosas las acciones que se han desarrollado en pro de la plantilla. Entre ellas destacan las dirigidas a la prevención de riesgos laborales, además de todas aquellas relacionadas con la conciliación de la vida laboral y familiar.

#### Plan de Formación

La formación es otra de las acciones que cuentan con un peso específico en la empresa. En este sentido, el departamento de Recursos Humanos invierte buena parte de sus recursos en un Plan de Formación anual en el que se imparten diferentes cursos con el fin de

que el personal tenga la mejor formación posible contribuyendo así a su desarrollo profesional. De este modo, **BETELGEUX-CHRISTEYNS** alinea sus acciones con uno de los valores más importantes de la empresa, el conocimiento. La empresa dispone de un capital humano muy versátil en constante formación y con posibilidades de promocionar profesionalmente dentro de la empresa.

Uno de los éxitos de **BETELGEUX-CHRISTEYNS** es la gran cualificación de su equipo y su constante formación con el fin de que se sientan realizados dentro de la empresa y puedan ofrecer el mejor servicio a los clientes.

**BETELGEUX-CHRISTEYNS** tiene muy presente en su estrategia de Recursos Humanos favorecer el desarrollo de todos y cada uno de sus profesionales. Los

#### Plan formativo 2019

29 cursos

99 alumnos

412 horas

Hombres: 76%

Mujeres: 85%

jefes de departamento y mandos intermedios detectan las necesidades formativas más adecuadas para cada miembro de su equipo.

Al inicio de año se confecciona un plan anual de formación con las distintas formaciones previstas, pero que a lo largo del año, a medida que van surgiendo necesidades u ofertas formativas se va completando.

## 5. Áreas de actuación

### 5.4. Personas

#### PLAN DE IGUALDAD

A pesar de la diferencia evidente entre hombres y mujeres dentro de la plantilla, desde 2014, año de la implantación del primer plan de igualdad de la empresa, el porcentaje de mujeres se ha ido manteniendo entre un 40 y 42%. En 2019 el porcentaje de trabajadores es de un 58% hombres y de un 42% mujeres.



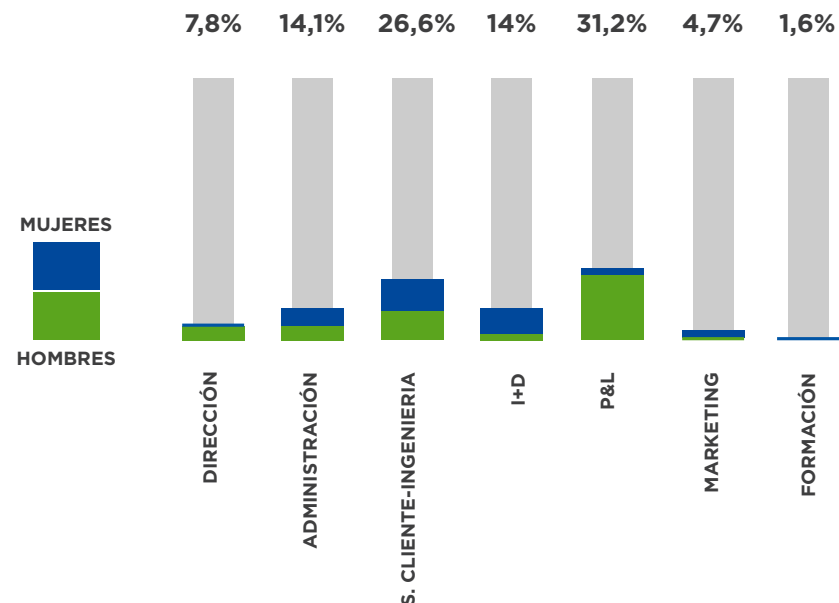
#### Desglose de la plantilla por sexo y áreas

Comité dirección: 80% hombres 20% mujeres  
 Administración: 44% hombres 66% mujeres  
 Servicio al cliente: 47% hombres 43% mujeres  
 Marketing: 33% hombres 66% mujeres  
 Producción y logística: 90% hombres y 10% mujeres  
 Innovación y calidad: 22% hombres 78% mujeres  
 Formación: 100 % mujeres

#### Incremento de la plantilla por departamentos 2019

Administración (+2 mujeres)  
 Servicio al cliente (+2 mujeres)  
 Innovación y calidad (+2 mujeres)  
 Producción y logística (+7 hombres)  
 Marketing y comunicación (+1 mujer)  
 Total nuevas contrataciones en 2019: (7 mujeres y 7 hombres)

#### Desglose de la plantilla por departamentos



Al cierre de 2019 la plantilla de la empresa está compuesta con 64 personas trabajadoras de los cuales el 42% son mujeres. A pesar de contar con un plan de igualdad, existe un departamento, el de producción en el que, debido a las características propias del trabajo a realizar, solo trabajan hombres. En cambio, hay otros departamentos como DSC, Administración o I+D donde las mujeres son mayoría.

La media de edad del personal está en 42 años, siendo de 45 años los hombres y de 39 años las mujeres.



## 5. Áreas de actuación

### 5.4. Personas

#### PLAN DE IGUALDAD

##### Profesionales

La mayoría de mujeres de la plantilla poseen una categoría profesional de técnico o trabajador cualificado.

Directivos: 2 hombres y 1 mujer

Mando intermedio: 3 hombres y 1 mujer

Técnico: 6 hombres y 14 mujeres

Personal baja cualificación: 15 hombres y 1 mujer

Personal cualificado 13 hombres y 8 mujeres

##### Nivel de estudios de la plantilla

El nivel de estudios de la plantilla es bastante amplio, predominando el personal con estudios universitarios de 2º ciclo, es decir, licenciaturas o máster. Dentro de este grupo de estudios universitarios de 2º ciclo, el 54% son mujeres.

Por edades y nivel de estudios en el rango de 31 a 45 años son más las mujeres licenciadas, mientras que en el rango de más de 46 años son más los hombres licen-

ciados. El 58% de los empleados cuenta con estudios superiores.

##### Desglose de la plantilla por tipo de contratos

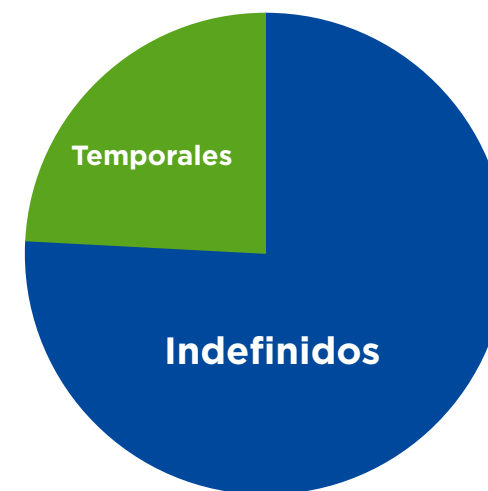
A grandes rasgos prácticamente la totalidad del personal posee un contrato de trabajo de tipo fijo indefinido a jornada completa, tan solo el 24% posee un contrato de trabajo temporal por obra y servicio o por circunstancias de la producción pero siempre en jornada completa.

Temporal: 25% mujeres y 75% hombres

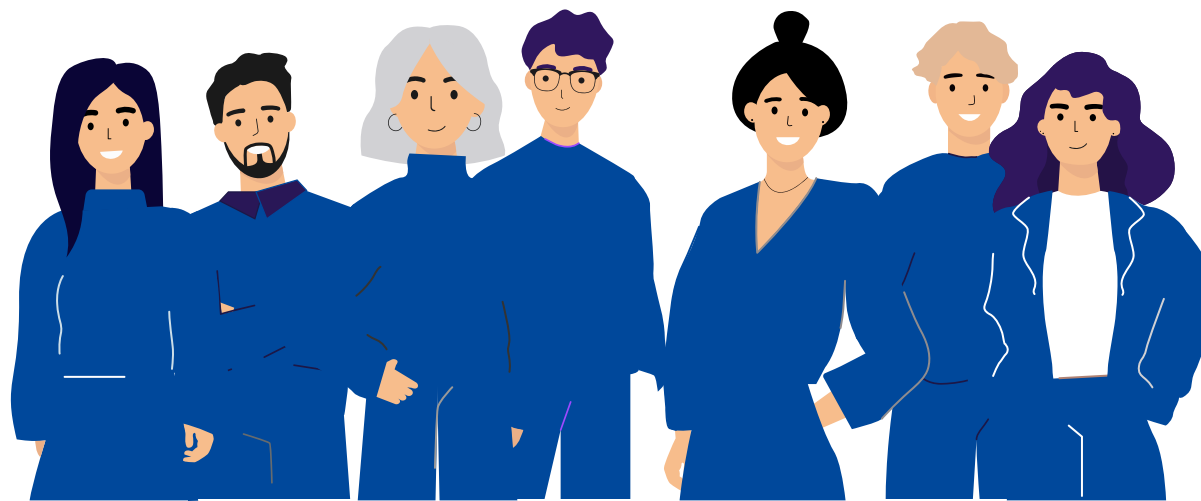
Indefinido: 44% mujeres y 56% hombres

##### Estudiantes en prácticas curriculares

Durante 2019 tuvieron la oportunidad de realizar sus prácticas en la empresa un total de 1 estudiante durante 9 meses.



Tipo de contrato



## 5. Áreas de actuación

### 5.4. Personas

#### NUESTRA PLANTILLA, LO PRIMERO

##### Lenguaje no sexista

En **BETELGEUX-CHRISTEYNS** se utiliza en todas sus comunicaciones el lenguaje no sexista. Este lenguaje no subordina, no infravalora y no excluye con el objetivo de avanzar hacia la plena igualdad de género en la empresa.

##### Seguridad y salud

La Política de Seguridad y Salud de personal se articula en torno a la Política de Recursos Humanos y Prevención de Riesgos Laborales.

En 2019 tuvo lugar un total de 5 accidentes todos ellos relacionados con salpicaduras de producto químico, de los cuales solo en dos de ellos, el empleado causó baja laboral temporal, lo que supuso un leve repunte de los índices de accidentabilidad respecto al año anterior, en el que se produjeron solo dos accidentes sin que ninguno de ellos acarreará tomar la baja. La política de la empresa de introducir el Diphoterine (solución de

lavado de urgencia de proyecciones químicas oculares y cutáneas) en diferentes puntos críticos de la empresa reduce el alcance de las posibles lesiones.

La empresa introduce hábitos saludables en nutrición para plantilla. En este sentido en el comedor hay de forma continua naranjas para su consumo.

##### Espacio cardioprotegido

**BETELGEUX-CHRISTEYNS** es desde 2017 espacio cardioprotegido y cuenta con la instalación de un desfibrilador en la entrada del edificio principal.

Todo el equipo de la empresa tienen acceso a la bonificación del seguro de salud privado.



## 5. Áreas de actuación

### 5.4. Personas



**Cátedra Betelgeux para el Desarrollo de una Economía Sostenible**  
Universidad Católica de Valencia  
San Vicente Mártir

#### CÁTEDRA UNIVERSIDAD CATÓLICA DE VALENCIA

**BETELGEUX-CHRISTEYNS** suscribió en 2017 un convenio, promovido desde la Facultad de Ciencias Económicas y Empresariales de la Universidad Católica de Valencia (UCV) para la creación de la Cátedra **BETELGEUX-CHRISTEYNS** para el Desarrollo de una Economía Sostenible a través del Innovación y la Promoción del Talento Empresarial, según la propuesta de la encíclica del Papa Francisco, Laudato si.

El eje vertebrador de la Cátedra es la dinamización de la actividad investigadora en el ámbito de una economía al servicio de la persona y su desarrollo integral. Para ello, estará orientada a la investigación de materias tales como la economía circular y modelos económicos sostenibles en función del bien común.

La evolución de la inversión es:

(2018) 20.000€

(2019) 20.000€

(2020) 14.000€

#### Objetivos

La finalidad de la Cátedra para el Desarrollo Económico a través de la innovación y promoción del talento empresarial es el desarrollo económico y la innovación, en lo que concierne a las dimensiones fundamentales y universales de la promoción del talento empresarial.

El desarrollo de dichas actividades, será llevado a cabo a través de la Facultad de Ciencias Económicas y Empresariales de la UCV, sin que por ello puedan también apoyarse otros centros de la misma UCV. Asimismo, en función de los proyectos concretos a realizar conjuntamente, podrán participar en estos otros centros, departamentos e institutos, así como profesionales de reconocido prestigio. Entre otras, las actividades a realizar son las siguientes:

- Creación y soporte de un Centro Internacional de Estudios en desarrollo económico e innovación y en la promoción del talento empresarial, adscrito a la UCV.

- Organización de programas académicos orientados a la formación en clave científica, humanística y multidisciplinar en torno a la promoción del talento empresarial de organizaciones públicas y privadas, desde una perspectiva humanística e interdisciplinar.
- Participación en proyectos de I+D+i.
- Organización de seminarios de investigación.
- Organización de jornadas y simposios nacionales e internacionales
- Mejorar el desarrollo del talento empresarial
- Organizar, desarrollar, aplicar y evaluar propuestas de intervención en el área del Desarrollo Económico e Innovación.
- Publicación de estudios de investigación, así como material científico en forma de libros o revistas.
- Divulgación de los resultados.
- Y cualquier otra actividad que el Consejo Rector de la Cátedra considere de interés y acuerde, dentro de las disponibilidades económicas de la Cátedra.

## 6. Código ético

### Los principios éticos de la empresa

El código ético de **BETELGEUX-CHRISTEYNS** es la recopilación de los valores, principios y pautas éticas y de conducta que conforman la cultura organizacional de la misma y el estricto cumplimiento de los mismos. Es el reflejo de cómo espera la dirección que se comporte la entidad y cada uno de su personal en el marco de sus actividades y obligaciones laborales y profesionales.

Este código ético, que ha sido implementado este año, recoge el compromiso de **BETELGEUX-CHRISTEYNS** de actuar conforme a unos valores que garanticen un comportamiento responsable, con absoluto respeto a la legalidad vigente, en todos los grupos de interés con el que se relaciona.

Existe un comité de ética que vela por una correcta aplicación del código ético. Este está formado por RRHH, Dirección y Delegados de personal.

## Código de ética BETELGEUX-CHRISTEYNS

1. Respeto a la legalidad vigente. Estamos en contra de la explotación infantil.
2. Apoyamos la abolición de las prácticas de discriminación en el empleo y la ocupación.
3. Sensibilidad hacia colectivos necesitados.
4. Vocación de innovación y de liderazgo.
5. Rechazo al acoso laboral.
6. Derecho a la intimidad.
7. Respeto a la diversidad.
8. Respeto a la igualdad.
9. Información y comunicación con los trabajadores como ejercicio de máxima transparencia.
10. Uso responsable de la información.
11. La satisfacción de nuestros clientes con la calidad de nuestros productos y servicios.
12. Mantenimiento de la solvencia económica y la gestión eficaz de nuestros recursos.
13. Formación y desarrollo de nuestros trabajadores y respeto al principio de igualdad.
14. Promoción interna basada en principios de capacitación, competencia y méritos profesionales.
15. Respeto al medio ambiente. Mantenemos un enfoque preventivo que favorezca el medio ambiente.
16. Aplicación de medidas preventivas que garanticen la seguridad y la salud de los trabajadores.
17. Conciliación de la vida laboral y familiar.
18. Rechazamos totalmente la corrupción en todas sus formas.
19. Normas laborales: Erradicar toda forma de trabajo forzoso.

## 7. Retos 2020

### CAMPAÑA DE SOSTENIBILIDAD

**BETELGEUX-CHRISTEYNS** quiere construir un mundo mejor desde su interior. Es por ello que para el 20/21 la empresa pretende poner en marcha una campaña de concienciación sobre la importancia de respetar el medio ambiente.

La dirección pretende que la plantilla pueda plantear iniciativas y acciones que ayuden a hacer de **BETELGEUX-CHRISTEYNS** un espacio más sostenible.

Así, tiene previsto poner en marcha la campaña “¿Y tú qué harías?”, una acción en la que pretende implicar al personal. De esta manera, la Dirección asume el compromiso de llevar a la práctica las iniciativas presentadas por su equipo convirtiéndose estas en retos, al mismo tiempo que les hace partícipes directos de su política de sostenibilidad.

La campaña se llevará a cabo a través de una estrategia de 360°. En ella el personal pondrán voz, en una especie de diálogos, a todas aquellas ideas que ellos piensan que serían beneficiosas para hacer de **BETELGEUX-CHRISTEYNS** un espacio mejor. La plantilla que tomará parte de esta campaña estará representada por cada una de las distintas áreas y departamentos de la empresa.

La comisión de Dirección ha adoptado un compromiso de plantear como reto para el siguiente año un total de cinco de las iniciativas presentadas, reconociendo así la voz y la aportación de su principal grupo de interés.

Finalmente, **BETELGEUX-CHRISTEYNS** se plantea diferentes objetivos para 2020 en materia de Medio Ambiente, Comunidad e Innovación, como son:

- Mejorar nuestro indicador de huella de carbono con referencia al valor establecido en 2019.
- Fortalecer nuestro compromiso con la comunidad mediante acciones formativas y colaboraciones para concienciar sobre la importancia de la higiene y la seguridad alimentaria.
- Puesta en marcha de nuevos proyectos de I+D+i para desarrollar soluciones innovadoras que contribuyan a mejorar la sostenibilidad de los procesos de higiene.
- Refuerzo de las medidas destinadas a garantizar la seguridad y salud en el trabajo de nuestros empleados.



**BETELGEUX**

CHRISTEYNS FOOD HYGIENE

INFORME RSE-2019

Polígono Industrial Raonc  
Científica Margarita Salas Falgueras, 2  
46729 Ador (Valencia)

**T** +34 96 287 13 45

**E** [betelgeux@betelgeux.es](mailto:betelgeux@betelgeux.es)

**BETELGEUX.ES**