

**REPORTE INTEGRADO
DE SOSTENIBILIDAD
2019 / 2020**

NUEVA IMAGEN CORPORATIVA Y VISUAL:

Por una decisión corporativa, y en un proceso que inició a finales del 2020, la compañía cambió la sigla en su razón social y su identidad corporativa. Este cambio se empezó a implementar a través de sus canales de comunicación en enero de 2021 y pasó de conocerse como: Compensation International Progress S.A., con sigla -Ciprogress Greenlife- a denominarse: Compensation International Progress S.A., con sigla -Greenlife-. En su logo ahora se destaca con mayor claridad la palabra 'Greenlife' con una nueva tipografía y en un gradiente de color verde a azul.



CONTENIDOS

Capítulo 1: NUESTRA COMPAÑÍA.....	8
1.1 Misión	10
1.2 Visión.....	10
1.3 Objetivo general	10
1.4 Gobierno corporativo	11
1.5 Grupos de interés.....	15
Capítulo 2: PLAN ESTRATÉGICO.....	16
2.1 Migración digital	18
2.2 En tiempos de la COVID-19.....	19
2.3 Trabajo en casa.....	20
2.4 Procedimiento salidas de campo.....	21
2.5 Planeación estratégica.....	22
2.6 Guía de rutas 'Flor de Inírida'.....	23
Capítulo 3: LOGROS Y RECONOCIMIENTOS.....	24
3.1 Capacitación 2019-2020	26
3.2 Reconocimientos al talento humano	26
3.3 Compromiso de las comunidades indígenas	27
3.4 Notificación a organismo VERRA	27
3.5 Publicaciones científicas	28
3.6 Actualización sitio web y redes sociales	29
3.7 Cierre etapa de validación	30
3.8 Convenio Universidad de los Andes	30
3.9 Red de líderes contra el cambio climático	31
Capítulo 4: AVANCES 'FLOR DE INÍRIDA'	32
4.1 Fortalecimiento acuerdo marco	34
4.2 Actividades de monitoreo.....	35
4.3 Recolección de nueva información.....	36
4.4 Avances en línea base social	37
4.5 Participación activa de las comunidades	38
4.6 Capacitación al Consejo REDD+.....	39
4.7 Órganos de administración REDD+	39
4.8 Megaproyectos y objetivos ODS	40
4.9 Avances de otros proyectos.....	43
Capítulo 5: ESTUDIO DE FACTIBILIDAD	44
5.1 Análisis corporativo.....	46
Capítulo 6: BIENESTAR LABORAL.....	48
6.1 Beneficios para nuestros talentos	50
Capítulo 7: MEDIO AMBIENTE	52
7.1 Protección de nuestro capital natural	54
Capítulo 8: ANTICORRUPCIÓN	56
8.1 Adición al convenio con PwC	58
8.2 Alianza para administración de recursos	59
8.3 Consultores y auditores externos.....	59
8.4 Acuerdos de confidencialidad	60
8.5 Actualización información de accionistas	60
8.6 Transparencia en la contabilidad	61
8.7 Asamblea de accionistas.....	62
8.8 Reuniones de junta directiva.....	62
8.9 Informe de gestión.....	63
8.10 Informes a los accionistas	64
8.11 Línea de atención a accionistas.....	64

ACERCA DE ESTE INFORME

GRI:
102-1
102-12
102-52
102-54



La información transparente, clara y oportuna permitirá siempre a los grupos de interés tomar las mejores decisiones, es por esto que -Greenlife- presenta este Informe 'Communication on Progress -CoP-', el cual proporciona información sobre nuestro desempeño y avances logrados en materia económica, social y ambiental durante el periodo comprendido entre el 1 de enero de 2019 y el 31 de diciembre de 2020.

Cada una de las actuaciones corporativas de la compañía describen claramente propósitos, estrategias, avances, oportunidades, perspectivas y logros.

Este informe fue preparado de conformidad con el estándar GRI opción "de conformidad" de la guía "Global Reporting Initiative" (GRI) versión G4. En el mismo, se reflejan nuestras acciones en diferentes materias y la convicción de que el compromiso, la transparencia, la calidad y la integridad son pilares fundamentales para el logro de cualquier objetivo. Además, incorpora los principios y elementos en los ámbitos social, ambiental y económico de

las comunidades en las cuales -Greenlife- tiene incidencias significativas.

Así mismo, presentamos en esta oportunidad un análisis frente al cumplimiento de los diez principios del Pacto Global de las Naciones Unidas y nuestra contribución a los Objetivos de Desarrollo Sostenible -ODS-.

Para una mayor comprensión del lector, se ha definido una iconografía que permite identificar con claridad los contenidos básicos GRI que responden a cada asunto material.

“ESTE INFORME SURGE COMO RESULTADO DEL ANÁLISIS DE LA INFORMACIÓN OBTENIDA A TRAVÉS DE NUESTROS GRUPOS DE INTERÉS Y DE NUESTRO EQUIPO DE TALENTO HUMANO”.



DEFINICIÓN DEL CONTENIDO

GRI:
102-46
102-47

LA PRIORIZACIÓN DE LOS TEMAS INCLUIDOS EN ESTE REPORTE ES EL RESULTADO DEL ANÁLISIS DEL CONTEXTO EN EL QUE OPERAMOS Y DEL ANÁLISIS DE LA INFORMACIÓN OBTENIDA A TRAVÉS DE NUESTROS GRUPOS DE INTERÉS, ASÍ COMO DE NUESTRO EQUIPO DE TALENTO HUMANO.

Este documento constituye el informe de progreso que presentamos anualmente ante el Pacto Global de las Naciones Unidas, y responde al esfuerzo colectivo en pro de la transparencia y el trabajo conjunto y a una mirada holística que promovemos al interior de -Greenlife- y con nuestros grupos de interés.

Como resultado de un ejercicio de trabajo colaborativo, el equipo de talento humano de -Greenlife- determinó el orden de relevancia de los temas objeto de análisis, dando como resultado la definición de los elementos materiales que aquí se presentan.

A lo largo de todo el documento se encuentran los códigos de los indicadores GRI resaltados en color verde (ejemplo: GRI 102-3), junto a nuestras respuestas a ellos.

ANÁLISIS DE MATERIALIDAD

Periódicamente -Greenlife- identifica los asuntos denominados materiales, que inciden en la creación de valor a corto, mediano y largo plazo, buscando un mejor entendimiento de sus riesgos y oportunidades ambientales, sociales y económicas.

En este ejercicio participa todo el equipo de talento de la compañía, quienes analizan los diferentes tópicos considerando las opiniones de algunos de los grupos de interés y los riesgos y tendencias del mercado.

Como resultado de este análisis se identificaron los asuntos más relevantes y se clasificaron de acuerdo con su impacto en el desarrollo de las operaciones de la compañía.

Para los temas considerados como relevantes, presentamos:

- La forma cómo los gestionamos teniendo en cuenta los riesgos y las oportunidades asociadas.
- El valor que agrega la gestión de cada tema material, tanto para la compañía como para la sociedad.
- El avance con relación a las metas que nos hemos trazado a corto, mediano y largo plazo.
- La relación de cada tema material con los Objetivos de Desarrollo Sostenible (ODS) y con los principios del Pacto Global de las Naciones Unidas.

ALCANCE Y COBERTURA DEL INFORME

GRI:
102-50

El alcance de cada tema respecto a nuestra cadena de valor se indica gráficamente al lado de su respectivo título. De esta manera, se aclara si cada asunto cubre los impactos en las operaciones de los proveedores, en nuestras operaciones, en aquellas de nuestros clientes y/o en la sociedad en general.

La versión digital de nuestro informe 'Reporte integrado de sostenibilidad 2019-2020' se puede encontrar en: www.ciprogress.com/multimedia

Para la elaboración del presente informe, hemos adoptado los criterios de la opción "de conformidad" de la guía Global Reporting Initiative (GRI).



GRI:
102-53

PARA PROFUNDIZAR MÁS SOBRE EL CONTENIDO DE ESTE INFORME PUEDE CONTACTARNOS A TRAVÉS DE NUESTRA LÍNEA DE TRANSPARENCIA: (+57 314 6943790), AL CORREO: INFO@CIProgress.COM O DILIGENCIANDO EL FORMULARIO DE CONTACTO DE NUESTRO SITIO WEB: WWW.CIProgress.COM/CONTACTO



Bogotá D.C., 14 de Abril de 2021

Señores
NACIONES UNIDAS
ATN: DR. ANTONIO GUTERREZ
SECRETARIO GENERAL
E.S.D.

Respetado Señor Secretario:

Compensation International Progress S.A, cuya sigla es hoy -Greenlife-promueve de manera permanente en su actividades estrategicas y en sus operaciones cotidianas y entre todos los grupos de interes; todos sus valores, alineados con el Pacto Mundial de las naciones Unidas, referidos al Respeto a los Derechos Humanos, Normas Laborales, Lucha Contra la Corrupcion, Medio Ambiente, Sostenibilidad Social y Ambiental; como matriz fundamental de inclusion, desarrollo y gestion responsable de personas y de los colectivos involucrados en su cadena de valor; impulsamos un modelo de economia abierta, real y participativa; sentido y responsabilidad de las inversiones y de la innovacion como vector de cambio social.

El objetivo fundamental de -Greenlife- es contribuir a la conservacion de los bosques, la adaptacion al cambio climatico y promocion y cuidado de las comunidades que en ella habitan, en un modelo de liderazgo incluyente que auna capacidad emprendedora, espiritu creativo e innovador y voluntad de cooperacion. Tenemos un grupo de talentos mujeres y hombres, interdisciplinarios comprometidos con estos mismos principios esenciales, contribuyendo asi de esta manera a avanzar en la promocion y consecucion de los objetivos de desarrollo sostenible de las Naciones Unidas.

En definitiva, en -Greenlife- tenemos la responsabilidad de coadyuvar a alcanzar un inmediato presente equitativo, incluyente, en el que el grupo de talentos, miembros de junta directiva, accionistas, aliados estrategicos y en general todos los interesados, jueguen un papel determinante como agentes de cambio y pervivencia, con una fuerte base social. Para alcanzar nuestros objetivos, cumplir con nuestra mision y vision, reafirmamos nuestro compromiso de adhesion a los principios del pacto mundial y promovemos sus valores en el marco del ecosistema holistico, haciendonos uno, con las partes interesadas y con la naturaleza que configura nuestra organizacion y nuestro entorno.



Mg.Sc.Ing. GERMAN BERNAL GUTIERREZ
REPRESENTANTE LEGAL
PRESIDENTE

01

**NUESTRA
COMPAÑÍA**





Compensation International Progress S.A. -Greenlife- es una compañía que se ha especializado durante más de 10 años en la investigación, desarrollo, diseño, gestión, generación y comercialización de productos y servicios que contribuyen a la conservación de los ecosistemas y la preservación de las comunidades que los habitan, a través de alternativas socioeconómicas innovadoras, alineadas con los 17 Objetivos de desarrollo sostenible.

GRI:
102-2
102-3
102-4
102-5

1.1

MISIÓN

Recopilar, procesar y producir información técnica, científica y social original para evaluar en detalle la riqueza de los diversos ecosistemas y desarrollar proyectos innovadores que generen beneficios sociales, ambientales y económicos para nuestros grupos de interés y la sociedad en general, en el marco del buen gobierno corporativo.

1.2

VISIÓN

En 2021 seremos la compañía líder a nivel nacional e internacional por nuestros desarrollos incluyentes e innovadores que generen beneficios económicos, sociales, ambientales para coadyuvar a la humanidad en general.

1.3

OBJETIVO GENERAL

Gestionar proyectos de carácter social, ambiental y económico a nivel nacional e internacional de una manera rentable, que pervivan, con base en innovación e investigación con información original para contribuir a la conservación de los ecosistemas y a generar nuevas alternativas socioeconómicas que mejoren las condiciones de vida de las comunidades locales y de la humanidad en general.

1.4

GOBIERNO CORPORATIVO

GRI:
102-18

Junta Directiva

Para el período de presentación de este informe, está conformada por nueve (9) miembros, de los cuales seis (6) son accionistas, uno (1) el representante legal de la compañía, y dos (2) miembros externos.

Juan Mario Bernal García	Miembro interno - accionista
Horacio Álvarez Uribe	Miembro interno - accionista
Eduardo Calero Arcila	Miembro interno - accionista
Omar Alberto Rodríguez Bernal	Miembro interno - accionista
Scott Wellington Jeffery Jr.	Miembro interno - accionista
Biomax Biocombustibles S.A. (Rep. Legal: Jorge Humberto Arango)	Miembro interno - accionista
Germán Bernal Gutiérrez	Miembro interno - representante legal
Jorge Santiago Reynolds Pombo	Miembro externo
Guillermo Eloy Castañeda	Miembro externo



Perfil de miembros de junta directiva

Juan Mario Bernal García

Empresario del sector de alimentos en el área de comercio exterior, sector inmobiliario a nivel internacional.

Horacio Álvarez Uribe

Administrador de Empresas, ex gerente general de Nestle-Cicolac en Centro América y NANDINA, ex gerente general de Yupi S.A. Colombia y NANDINA. Fue miembro principal de la junta directiva del Grupo Empresarial Riopaila Castilla

Eduardo Calero Arcila

Contador público, ex presidente de PricewaterhouseCoopers Colombia y Sudamérica, 41 años de experiencia laboral.

Omar Alberto Rodríguez Bernal

Ingeniero Naval, empresario independiente, socio propietario de CI2, empresa de tecnología y seguridad de TI, contratista de Ecopetrol.

Scott Wellington Jeffery Jr.

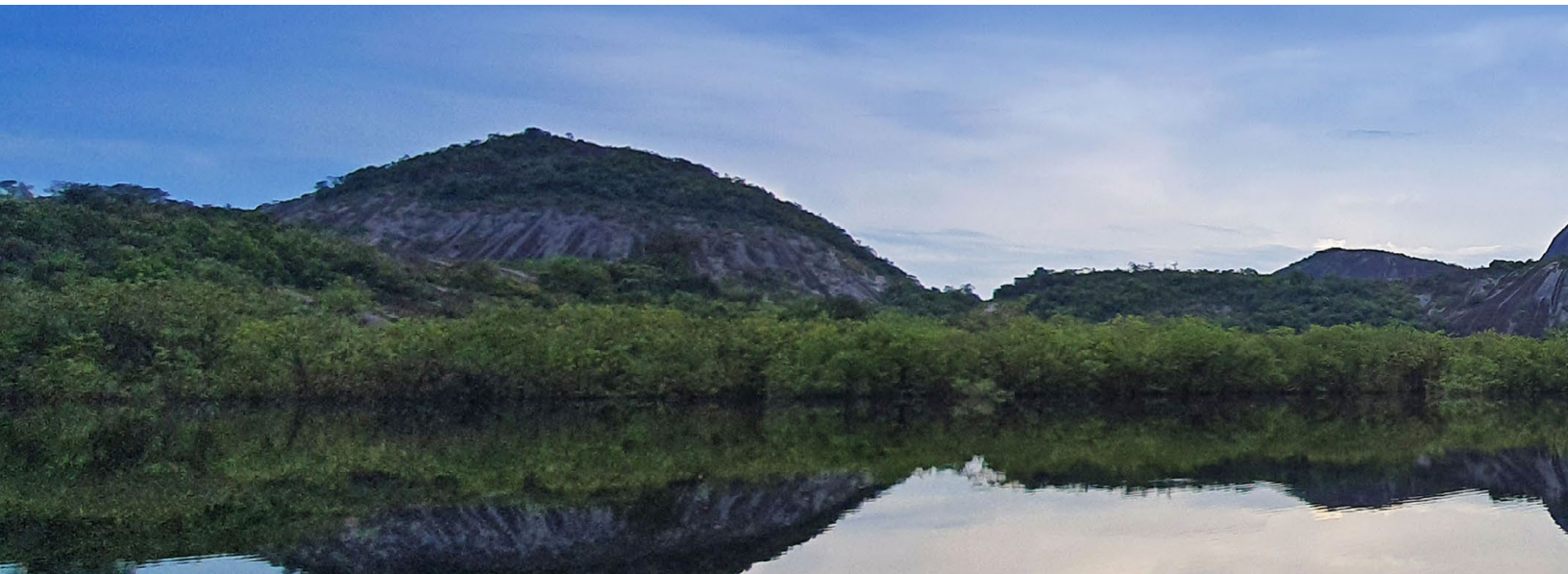
Empresario independiente, presidente durante 28 años de la multinacional Colgate-Palmolive en Colombia, Ecuador, Europa Central, Turquía, Rusia y países de la antigua Unión Soviética.

Biomax Biocombustibles S.A. (Rep. legal: Jorge Humberto Arango)

Vicepresidente de suministro y logística y representante legal de Biomax Biocombustibles S.A.

Germán Bernal Gutiérrez

Ingeniero Mecánico, con estudios en negociación no tradicional, comunicación organizacional, sistema inteligente de seguridad operacional (SMS), reingeniería total y alta gerencia. Más de 45 años de experiencia profesional liderando organizaciones, relacionamiento con comunidades étnicas, gobierno y proyectos medioambientales.



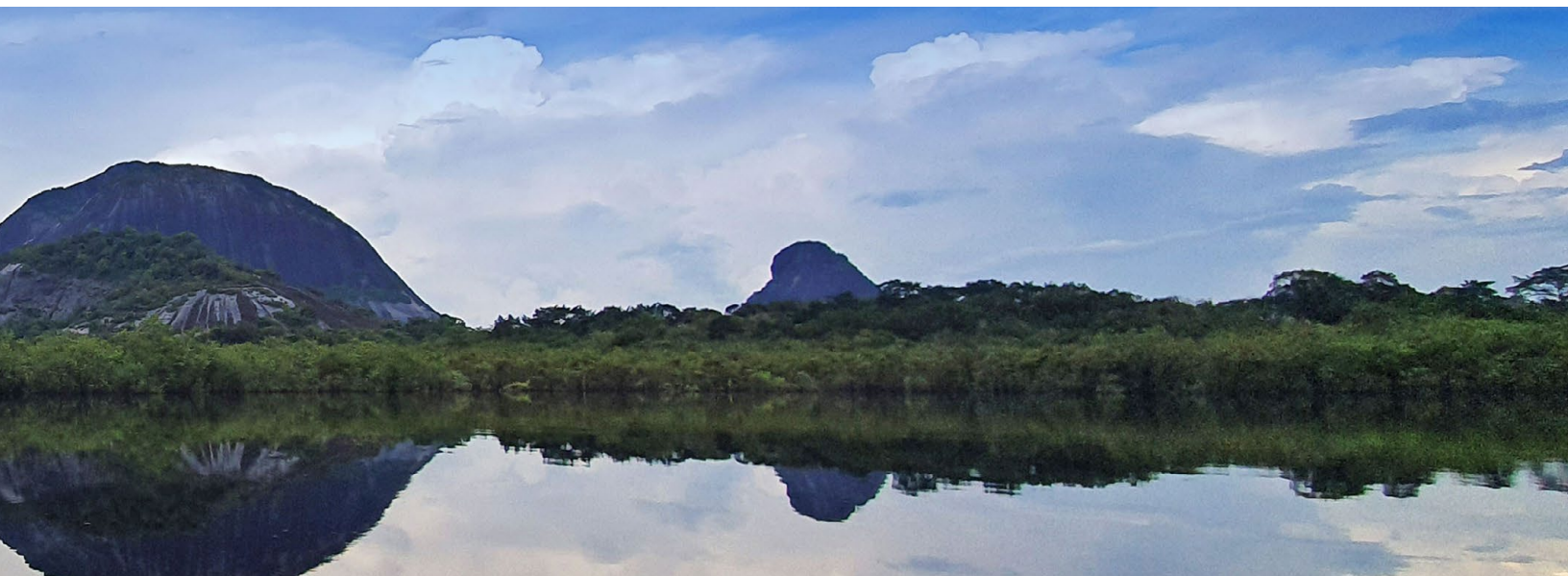
Jorge Reynolds Pombo

Ingeniero electrónico, colombiano. Científico conocido mundialmente por ser el inventor del primer marcapasos artificial externo. Ha obtenido 8 doctorados honoris causa en medicina, por sus aportes a la investigación y al desarrollo de tecnologías para la cardiología. Es miembro de 42 sociedades científicas en Colombia y el exterior. Miembro director de la Misión de sabios de Colombia, cuyos ejes de construcción son la ciencia, la educación, la tecnología y la innovación.

Guillermo Eloy Castañeda

Presidente y CEO de GYNOSA Sales & Support LLC (representante de CANNAN) Nacionalidad Estado Unidense (US Citizen)

- Ingeniero en Informática e Ingeniería de Materiales, Universidad de Coleman, California
- 30 años de experiencia trabajando en la industria Aeroespacial, Defensa y Plataformas de Seguridad.
- Fuerza Aérea de Chile en la implementación de las aeronaves F16, años 2000 - 2002.
- Soporte en OGMA Portugal para actualizaciones y MRO de la flota de C130 Hércules de Portugal y África 2007-2010.
- Apoyo a EMBRAER en la implementación de las estructuras de la aeronave KC390.
- AIRBUS Francia, a cargo del diseño e implementación de las alas para los aviones A350 años 2010 - 2013.
- Apoyo logístico y de MRO en CIAC Colombia, trabajo con General Ochoa, de 2013 al 2014.
- Virgin Galactic, trabajo en el desarrollo de las estructuras para nave especial Spaceship Two 2014-2015.
- Miembro invitado de Las Naciones Unidas para proporcionar soluciones en defensa, sistemas de seguridad y soluciones ambientales en América Latina desde 2016. Acuerdo con Global Multilateral Infrastructure Investment Corporation y CANAAN desde 2017 para la implementación de los fondos de Estados Unidos para América Latina.



Marco de gobierno corporativo

Periódicamente la compañía trabaja en la identificación de los asuntos que inciden en la creación de valor a corto, mediano y largo plazo para esta y sus grupos de interés. De esta forma buscamos adaptar y establecer canales de comunicación adecuados para lograr un mejor entendimiento con cada uno de estos grupos.

“EL MANUAL DE COMUNICACIONES ES UNA GUÍA PARA QUE TODOS LOS TALENTOS DE LA COMPAÑÍA, ÓRGANOS DE DIRECCIÓN Y ADMINISTRACIÓN APLIQUEN DE MANERA UNIFORME ESTOS LINEAMIENTOS EN CONCORDANCIA CON LOS OBJETIVOS ESTRATÉGICOS, PRINCIPIOS, VALORES, MISIÓN Y VISIÓN DE LA COMPAÑÍA”.

Siendo la comunicación institucional un aspecto fundamental, que contribuye al fortalecimiento de la imagen, el sentido de pertenencia, la cultura organizacional y el posicionamiento de la compañía ante la opinión pública, a finales de 2019 continuamos el proceso de análisis permanente de los canales de comunicación dispuestos por -Greenlife- para lograr un efectivo relacionamiento con cada uno de los grupos de interés identificados. En 2020, concluimos este proceso con la construcción del Manual de Comunicaciones Internas y Externas (MACIE). Allí se establecieron lineamientos estratégicos para que la comunicación sea un eje transversal y un proceso efectivo que genere credibilidad y confianza al interior y al exterior de la compañía, contribuyendo al logro de los objetivos estratégicos corporativos.

Dada la especial sensibilidad que implica y la enorme importancia que representa para la Compañía el relacionamiento y el trabajo con comunidades étnicas, este manual incluye, además, un capítulo que define parámetros para la comunicación con estos grupos en el territorio colombiano. Así mismo, incluye un capítulo que aborda el tema de la ‘Comunicación en crisis’, con lineamientos que sirven de referencia para las decisiones y actuaciones de los directivos frente a una situación de eventual crisis que ponga en riesgo la imagen y el buen nombre de la compañía.



1.5 GRUPOS DE INTERÉS

GRI:
102-21
102-40



02




**PLAN
ESTRATÉGICO**





2.1 MIGRACIÓN DIGITAL

Durante 2019 y 2020 vivimos la transformación digital como parte fundamental de un modelo corporativo propositivo e innovador que busca construir un futuro entre todos; buscando siempre cumplir con los más altos estándares para todos los servicios, productos y proyectos en los que está involucrada nuestra compañía. Por eso dentro del proceso de migración digital nos enfocamos en tres dimensiones claves:

- 1 Registro de evidencias 
- 2 Digitalización de documentos 
- 3 Consolidación del banco de datos documental 

Este proceso contó con la participación activa de todo el grupo de talentos, quienes desde su posición, experiencia y experticia, aportaron para la construcción, divulgación e implementación del procedimiento, el cual tiene entre sus metas homologar procesos, unificar términos y facilitar la gestión documental, mientras fortalece las redes de colaboración e innovación al interior de la compañía. Su objetivo primordial es incrementar la efectividad en la gestión documental y acelerar el impacto de los procesos que hacen sostenible el crecimiento de la compañía.

“ASÍ GENERAMOS INNOVACIONES RADICALES Y A LA MEDIDA DE CADA UNO DE LOS PROYECTOS Y NECESIDADES CORPORATIVAS, ASEGURANDO EL FORTALECIMIENTO DE UNA MEJOR Y MÁS ÓPTIMA CULTURA DIGITAL EN CADA UNO DE LOS TALENTOS PARA EL CUMPLIMIENTO DE NUESTRO OBJETO SOCIAL”.

2.2

EN TIEMPOS DE LA COVID-19

La pandemia generada por la COVID-19 representa una dura prueba al mundo, especialmente América Latina. Actualmente, existen numerosas opiniones sobre si los planes de emergencia que están poniendo en práctica los gobiernos para mitigar las consecuencias económicas, fortalecer los sistemas de salud serán lo suficientemente eficientes para amortiguar y mitigar las terribles secuelas que son evidentes, entre tanto nosotros continuamos acogiéndonos a la normatividad generada por el Estado colombiano y sus recomendaciones, guiados por la Organización Mundial de la Salud (OMS).

Nosotros en -Greenlife- hemos difundido información e instrucciones de prevención sobre epidemias, tomadas del sitio web de la Organización Mundial de la Salud (OMS), en las comunidades dueñas del proyecto "Flor de Inírida". Esta información se distribuyó impresa en idioma de la etnia Kuripako; lengua predominante de las etnias dueñas del proyecto. Tiene como objetivo replicar sobre las medidas de prevención del virus, normas de higiene básicas, distanciamiento social, síntomas, las consecuencias de contraer el virus y cómo combatirlo. Estas actividades ayudarán a mitigar el acceso desigual a la información en tiempos de pandemia.

Uno de los factores más preocupantes de la pandemia es que nadie sabe con certeza cuándo estará bajo control. Es evidente que comienza una recesión económica global, deforestación y degradación de los bosques tropicales y un devastador efecto en el empleo; lo han advertido importantes economistas, agencias internacionales y los mayores bancos de inversión del mundo. En este aspecto, en -Greenlife- hemos participado e incentivado la permanencia de los actuales empleos y la generación de nuevos puestos de trabajo, esta iniciativa busca apoyar al público en general, de una manera incluyente.



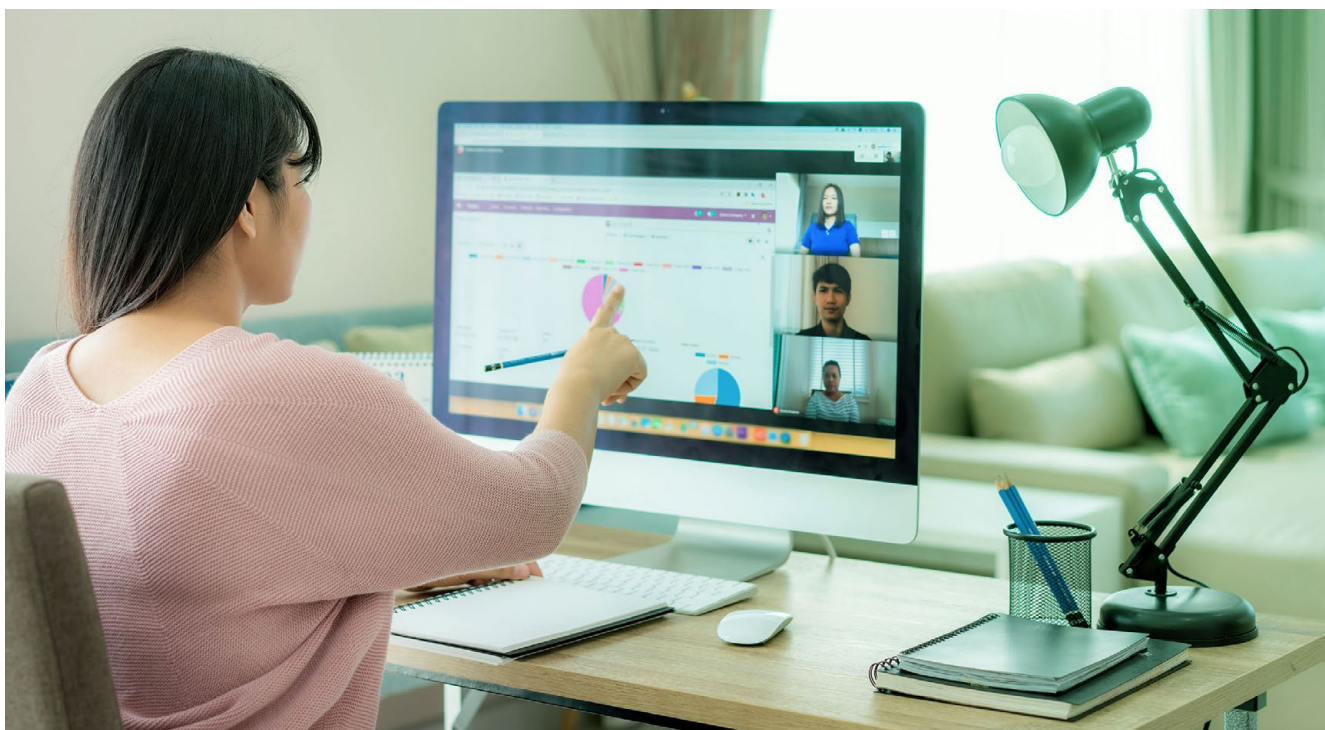
2.3

TRABAJO EN CASA

El trabajo en casa es una nueva modalidad que hemos implementado en -Greenlife- como consecuencia de la pandemia originada en la Covid-19 y con la ayuda de la tecnología y las herramientas brindadas por la compañía para mejorar la productividad de cada uno de nosotros, los talentos. Esto permite que se desarrollen las actividades propias del cargo desde los hogares, obteniendo para cada uno beneficios como el cuidado de la salud y de nuestro entorno, cumpliendo con la normatividad de bioseguridad expedida por las diversas autoridades nacionales.

Por otro lado, en -Greenlife- desarrollamos una metodología de seguimiento, verificación y evaluación diaria, llamada Consejos de sabiduría. Estos son espacios de crecimiento corporativo, trabajo en equipo, elaboración de documentos de forma colaborativa, y el intercambio de opiniones; siendo duros con los argumentos y amorosos con las personas.

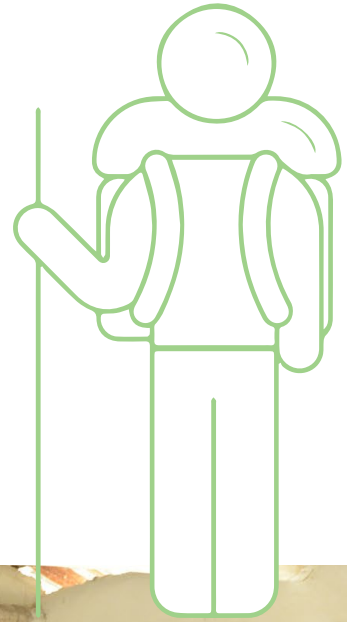
“ESTA FORMA DE TRABAJO HA GENERADO EL MANEJO DE HORARIOS FLEXIBLES, MAYOR AHORRO DE TIEMPO, DINERO, REDUCCIÓN EN LAS EMISIONES DE CO2, SIENDO MÁS PRODUCTIVOS CON MENOS DISTRACCIONES”.



2.4 PROCEDIMIENTO SALIDAS DE CAMPO

Durante este periodo actualizamos el procedimiento de salidas de campo, cuya finalidad es dar a conocer los lineamientos que el equipo de talento humano de la compañía deberá seguir y aplicar en el momento de realizar esta actividad. El objetivo al implementar este procedimiento es identificar y administrar los riesgos de todo tipo para lograr mayor eficiencia, cumplir con la normatividad vigente aplicable, realizar un trabajo respetuoso e inclusivo en conjunto con las comunidades étnicas, enfocado en la mejora continua.

Este procedimiento identifica y agrupa las actividades de planeación, logística, desarrollo y evaluación de las salidas. El documento fue desarrollado por todos los talentos, con base en las experiencias de salidas anteriores, observaciones y recomendaciones de las comunidades locales de las áreas visitadas.



2.5 PLANEACIÓN ESTRATÉGICA

GRI:
G4-19

En -Greenlife- somos conscientes de las condiciones cambiantes, algunas imprevistas e impredecibles del mundo, de la necesaria flexibilidad y respuesta oportuna ante estos cambios para pervivir como organización en el tiempo. Para ello, realizamos durante el período de rendición de este informe 97 consejos de sabiduría. Estas actividades permitieron la actualización del plan estratégico de -Greenlife- y contaron con la participación incluyente de todo el talento humano.

Todo lo anterior nos permite realizar permanentemente un análisis profundo de la realidad de la compañía, del sector, de los grupos de interés y del entorno en general. Así como identificar las oportunidades, amenazas, fortalezas y debilidades en todos los ámbitos.

ESTA ACTUACIÓN NOS PERMITE CENTRAR EL FOCO DE ATENCIÓN DE LA GESTIÓN POR PARTE DE LA ALTA DIRECCIÓN Y ENCAMINAR LAS ACCIONES AL LOGRO DE LOS OBJETIVOS POTENCIANDO LAS FORTALEZAS Y GENERANDO ESTRATEGIAS PARA CONTRARESTAR LAS DEBILIDADES. DE ESTA MANERA, GESTIONAMOS LOS RIESGOS Y DISPONEMOS DE UNA BASE SÓLIDA PARA LA TOMA DE DECISIONES.



2.6

Guía de Rutas del proyecto REDD+ 'Flor de Inírida'

En esta guía, de manejo confidencial y para uso interno, se encuentran generalidades del departamento de Guainía e información relevante del área del proyecto y sus resguardos, comunidades indígenas, biodiversidad, usos, costumbres, turismo, entre otros. Nuestra guía hace énfasis en las rutas, distancias y medios para visitar cualquiera de las comunidades dueñas del proyecto REDD+ 'Flor de Inírida', uno de los proyectos de conservación más avanzados que en la actualidad desarrolla nuestra compañía.

La Guía representa un avance con información valiosa, la cual nos ayuda a entender las dinámicas propias de las culturas étnicas de la región que milenariamente han conservado estos únicos y prístinos ecosistemas.



03



**LOGROS Y
RECONOCIMIENTOS**



3.1

CAPACITACIÓN 2019-2020

En -Greenlife- promovemos y facilitamos espacios para la participación en programas de capacitación y formación de nuestro equipo de talentos alrededor de 420 horas, en temas relacionados con el objeto social. Esto con el fin de fortalecer las capacidades

propias y de afianzar el conocimiento y dominio sobre temas relevantes que se pueden traducir en innovaciones aplicables a los proyectos que desarrollamos.

3.2

Reconocimientos al talento humano

A través del representante legal y presidente, la junta directiva expresó un reconocimiento especial a nuestro talento humano por su compromiso, trabajo, responsabilidad, y sus valiosos aportes en todas y cada una de las etapas que de manera colectiva se han superado.

Manual de comunicaciones internas y externas -MACIE-

Nuestra junta directiva extendió un reconocimiento a todo el talento humano por su participación y valiosos aportes para consolidar el Manual de Comunicaciones Internas y Externas (MACIE) de -Greenlife-. Este documento permite entender los lineamientos de la estrategia de comunicación interna y externa, la relación con los grupos étnicos y los parámetros de actuación para la comunicación en crisis.

Campaña educativa COVID-19

Mediante el trabajo colaborativo de nuestro equipo, se diseñó el material educativo con información tomada parcialmente del sitio web de la Organización Mundial de la Salud (OMS) sobre epidemias. Este material sobre la pandemia se distribuyó a las comunidades indígenas dueñas del proyecto en Kuripako, la lengua predominante de las etnias presentes en el proyecto REDD+ 'Flor de Inirida'.

Estas tareas fortalecen nuestro trabajo colaborativo y garantizan a nuestra junta directiva, accionistas, aliados estratégicos, y demás grupos de interés, una preparación sólida en todos los aspectos, para crecer y avanzar juntos de manera seria, responsable y estructurada en el desarrollo de proyectos de conservación.

3.3

COMPROMISO DE LAS COMUNIDADES INDÍGENAS

A través de comunicación escrita por parte del Consejo de gobernanza REDD+ 'Flor Inírida', hemos recibido la reafirmación del compromiso por continuar trabajando conjuntamente y el respaldo para seguir adelantando un cambio positivo importante económico, social y cultural y además generar recursos que beneficien directamente a la población indígena.

En la comunicación las comunidades expresan y valoran el esfuerzo, la labor técnica y científica y demás inversiones realizadas por nuestra compañía para lograr una mejor calidad de vida para las comunidades y conservación de sus bosques.



3.4

NOTIFICACIÓN DE LOS DUEÑOS DEL PROYECTO 'FLOR DE INÍRIDA' AL ORGANISMO ADMINISTRADOR DE LOS ESTÁNDARES VCS Y CCBS

Durante el período de rendición del presente informe los 11 resguardos indígenas dueños del proyecto de forma libre y voluntaria, ratificaron de forma escrita ante Verra, la participación de -Greenlife- como proponente y desarrollador del proyecto y sus funciones principales dentro del mismo.

Con estas notificaciones se confirma la decisión unánime de las comunidades y de los resguardos de continuar trabajando con nuestra compañía para llevar exitosamente todas las etapas siguientes relacionadas con el proyecto, que desde hace varios años se viene adelantando.



3.5 PUBLICACIONES CIENTÍFICAS

Cientos de lectores del más alto nivel científico han leído, revisado y utilizado la información de nuestras publicaciones en línea a través de la plataforma ResearchGate. Esta plataforma es la mayor red social para científicos e investigadores del mundo. Actualmente, cuenta con 19 millones de investigadores, más de 135 millones de documentos en línea y 70 mil proyectos de investigación registrados. Lo que posiciona a ResearchGate como el repositorio web de documentación técnico/científica más grande del mundo.

La publicación de nuestros artículos en esta plataforma constituye un avance significativo para la ciencia y para el mercado del carbono en el mundo, pues permiten dar a conocer los resultados de nuestras investigaciones (i.e., nuevas especies para la ciencia), cuantificar con mayor precisión el carbono almacenado en los bosques y analizar el potencial de fijación de carbono en los mismos, lo cual nos ubica en un alto nivel de desarrollo científico y tecnológico con información original.

“VARIOS DE LOS ARTÍCULOS CIENTÍFICOS ELABORADOS POR NUESTRO EQUIPO DE ‘INNOVACIÓN, INVESTIGACIÓN Y DESARROLLO’, HAN SIDO PUBLICADOS POR IMPORTANTES MEDIOS CIENTÍFICOS Y ACADÉMICOS COMO ‘HARVARD PAPERS IN BOTANY’ DE LA UNIVERSIDAD DE HARVARD”.



Durante el período del presente informe se publicaron dos (2) artículos, los cuales incluyeron un resumen en lengua Kuripako y resaltando como coautores a los representantes de esta etnia. Así mismo, esta actividad generó un intercambio de saberes con enfoque diferencial entre pares.

Los artículos fueron publicados en revistas de alto impacto científico (i.e., Harvard Papers in Botany) en los cuales se informa a la comunidad académica y científica sobre el hallazgo de una nueva especie para la ciencia en la región de los altos ríos Guainía, Cuyarí e Isana, departamento de Guainía, Colombia. Al igual que los resultados de las exploraciones biológicas llevadas a cabo por nosotros y las comunidades dueñas del proyecto (https://www.researchgate.net/publication/338263070_The_First_Botanical_Exploration_to_the_Upper_Cuiari_Cuyari_and_Isana_Rivers_Upper_Rio_Negro_Basin_Guainia_Department_Colombia). Cabe resaltar, que la publicación de las exploraciones, en 16 meses ha sido leída y reseñada por más de 500 investigadores del más alto nivel científico, los cuales están agrupados en la website ResearchGate.



Aymard, G., H. Arellano-P., A. Lozano, M. C. Montilla, A. Calero-Cayopare & R. Gómez-Yuvabe. 2020. *Besleria naquenensis* (Beslerieae, Besleriaceae), a new species from Serranía de Naquén, Guainía river basin (Colombia). *Harvard Papers in Botany* 25(2): 205-214. (https://huh.harvard.edu/files/herbaria/files/25_2_205_aymard_et_al_besleria_0.pdf)

Arellano-P., H., G. Bernal-Gutiérrez, A. Calero-Cayopare, F. Castro-L., A. Lozano, D. S. Bernal-Linares, C. Méndez-R. and G. A. Aymard C. 2019. The first botanical exploration to the upper Cuiarí (Cuyarí) and Isana rivers, upper Río Negro basin, Guainía department, Colombia. *Harvard Papers in Botany* 24(2): 83-102. (https://huh.harvard.edu/files/herbaria/files/24_2_83_arellano_et_al.pdf)

3.6 Actualización sitio web y redes sociales

Durante 2019 y 2020 ejecutamos una gestión integral en todos nuestros canales de comunicación estratégica con el fin de garantizar la comunicación veraz, oportuna y transparente ante nuestros grupos de interés en general.

Realizamos actualizaciones en nuestro sitio web corporativo y acciones de comunicación a través de nuestras redes sociales. En estos canales de actualización periódica brindamos información relevante para que los grupos de interés puedan conocer sobre los hechos, eventos, reconocimientos, avances, nuevos productos, proyectos y logros de -Greenlife-, además de hacer llegar a la compañía sus sugerencias e inquietudes.



3.7

CIERRE DE ETAPA DE VALIDACIÓN DEL PROYECTO REDD+ 'FLOR DE INÍRIDA'

A finales de 2018 el Proyecto 'Conservación de los ecosistemas y el almacén de carbono región de transición guayano amazónica "Flor de Inírida" , logró la validación por un período de 100 años bajo los estándares (VCS y CCBS por sus siglas en inglés) por el organismo de validación y verificación (VVB por sus siglas en inglés). Inmediatamente dimos inicio al proceso de registro del proyecto.

Paralelamente, durante el período de este informe hemos venido trabajando en la construcción del reporte de monitoreo, necesario para avanzar hacia la verificación del proyecto y la posterior emisión de los créditos de carbono.



3.8

CONVENIO UNIVERSIDAD DE LOS ANDES

En -Greenlife- creemos que mediante alianzas estratégicas bidireccionales podemos profundizar en varios campos, lo cual nos ha permitido fortalecer equipos de trabajo interdisciplinarios con cada una de las partes, quienes respaldados en la experiencia, reconocimiento, y 'know how', generamos información robusta, original que fundamenta las actividades que realizamos y aporta a la academia y a la ciencia mundial.

Durante el período de rendición del presente informe, La Universidad de los Andes, posicionada en el ranking No. 04 en latinoamerica, según "QS Quacquarelli Symonds World University Rankings", <https://www.revistanuve.com/qs-las-100-mejores-universidades-de-america-latina-en-2020/>, se une a nuestra lista de aliados; mediante la suscripción del convenio marco de cooperación que tiene por objeto: aunar esfuerzos para adelantar acciones conjuntas en temas de interés recíproco para cada una de las partes, en las áreas de investigación, educación, prestación de servicios, acompañamiento, innovación, prácticas, pasantías y en todas las demás formas de acción académica que puedan ser de mutuo interés.



3.9

Afiliación Red de líderes contra el cambio climático

Esta organización conecta a empresas, organizaciones y otros actores de la sociedad con el objeto de converger y consolidar los distintos espacios, conocimientos, prácticas y experiencias que existen dentro de la lucha contra el cambio climático y que buscan reducir sus efectos y desarrollar estrategias de mitigación y adaptación frente a este.

A través de la vinculación a esta organización, la Compañía participó e interactuó en diferentes escenarios de capacitación en Colombia, en temas referidos al medio ambiente y particularmente al cambio climático. Además, producto de este relacionamiento se enriqueció la red de contactos de la Compañía con miras a consolidar nuevas alianzas estratégicas.



04

**AVANCES SIGNIFICATIVOS
'FLOR DE INÍRIDA'**





4.1

FORTALECIMIENTO DEL ACUERDO MARCO DE GOBERNANZA REDD+ 'FLOR DE INÍRIDA'

Durante el período del presente informe avanzamos en la consolidación de la gobernabilidad y la gobernanza indígena del proyecto REDD+ 'Flor de Inírida', mediante la presentación de los avances del mismo, ampliación de la estructura del Consejo de Gobernanza REDD+, a través del proceso democrático de votación por parte de las comunidades, quienes asignaron el valor porcentual de los ingresos destinado a cada uno de los catorce (14) megaproyectos, el megaproyecto especial de captura de datos (VTOL) y se establecieron las líneas básicas de la integración horizontal de los megaproyectos.

Estas actividades de socialización y sensibilización contaron con el liderazgo y la participación activa de las

autoridades indígenas del proyecto, representantes de los resguardos indígenas propietarios del mismo y de sus comunidades hombres, mujeres y niños, en las lenguas tradicionales predominantes Kuripako y Puinave e idioma español.

De esta forma se consolida la transparencia, se empodera la gobernabilidad y la gobernanza indígena y se establecen los criterios de buen manejo y ejecución de los recursos económicos según las reglas establecidas en el acuerdo marco de gobernanza REDD+ que contribuye a la pervivencia del proyecto.

Dicho acuerdo tiene entre otros, los siguientes objetivos:

- El establecimiento de procesos consensuados para la implementación de los megaproyectos y actividades adicionales.
- La rendición de cuentas y el correcto accionar de los miembros involucrados en el acuerdo.
- El establecimiento de procesos para solucionar diferencias o conflictos que puedan surgir.
- En general, todas las acciones socioeconómicas contempladas que contribuyan a mejorar la calidad de vida de las comunidades indígenas propietarias del proyecto.

EL ACUERDO MARCO DE GOBERNANZA REDD+ SE FORMALIZÓ CONJUNTAMENTE ANTE NOTARIO PÚBLICO, ACTO LEGAL QUE GARANTIZA QUE LOS FIRMANTES DEL DOCUMENTO LO HACEN DE FORMA LIBRE, ESPONTÁNEA, VOLUNTARIA Y CONSCIENTE.

4.2

ACTIVIDADES DE MONITOREO

GRI:
G4-19

Durante el periodo de rendición del presente informe continuamos con el monitoreo de tres componentes: clima, comunidad y biodiversidad del proyecto REDD+ "Flor de Inírida" que inició en el año 2017. Este será verificado periódicamente por un organismo de validación/verificación acreditado por el Panel Intergubernamental de Cambio Climático de las Naciones Unidas (IPCC).

Los resultados del monitoreo del proyecto dan fe de las prácticas positivas de las comunidades indígenas y de su compromiso de hacerle frente a los agentes que promueven la deforestación y degradación identificados en la región, evidenciando su decisión de conservar las coberturas boscosas en sus territorios. A partir de este trabajo hemos logrado tener información original y relevante para la zona de influencia del proyecto, lo cual permite ampliar y actualizar continuamente la línea base, lo que se traduce en mayor eficiencia en la puesta en marcha de las actividades del proyecto.



CLIMA



COMUNIDAD



BIODIVERSIDAD



4.3 Recolección de nueva información PARA EL MONITOREO

Durante el periodo 2019-2020, realizamos varias salidas botánicas y sociales al área del proyecto, junto con el Consejo Redd+ 'Flor de Inirida', los gobernadores y representantes legales de los resguardos y con miembros de las comunidades indígenas, cuyo objetivo fue la actualización de las líneas base social y de biodiversidad, información que alimenta el constante monitoreo.

Durante las salidas realizamos capacitaciones a 9 miembros de las comunidades indígenas, para la instalación, medición, monitoreo de parcelas de carbono y designamos los líderes en cada comunidad, para dar continuidad al programa de "Cuidadores de parcelas".

Con la información primaria recolectada durante las salidas, el análisis de información secundaria (Publicaciones científicas, bases de datos nacionales, entre otros) y el procesamiento, interpretación y análisis de imágenes satelitales actualizadas del área, continuamos con el monitoreo de la biodiversidad y vegetación del área del proyecto. A través de estas actividades generamos información original de la zona, relacionada sobre la composición, riqueza, abundancia, estructura, carbono almacenado y diversidad de especies de flora y fauna silvestre. Igualmente, generamos listados de especies en estado de vulnerabilidad o amenaza en el área.

Publicamos dos bases de datos con los registros biológicos identificados durante las salidas a campo, los cuales son de consulta pública. El primero en la plataforma del Sistema de Información de Biodiversidad-SiB, iniciativa de carácter nacional y que puede ser consultada en: <https://ipt.biodiversidad.co/sib/resource?r=colectas-ciprogress> y el segundo en la Infraestructura Mundial de Información en Biodiversidad (GBIF), que puede ser consultada en: <https://www.gbif.org/dataset/b0637f64-52a5-4938-b9e0-63f702fdecdec#contacts>.



4.4 Avances en línea base social

Durante el período de realización de este informe, hicimos varias visitas al área del proyecto 'Flor de Inírida', en donde realizamos distintas reuniones. El objetivo fue socializar las diversas etapas del mismo, sus avances, responder inquietudes de los participantes y resolver preguntas, quejas, reclamos, observaciones y sugerencias de las comunidades indígenas. En estas, participaron mujeres y hombres, miembros de las comunidades indígenas, con quienes implementamos diferentes actividades en espacios co-creativos.

En las actividades siempre participaron los equipos conformados por los representantes del Consejo REDD+, (máximo ente de gobierno del proyecto), líderes, lideresas, la base de las comunidades y representantes de nuestra Compañía. Cada reunión contó con el apoyo de traductores elegidos por las mismas comunidades que posibilitaron desarrollar las temáticas en kuripako y puinave.

Como es costumbre en estas visitas, y respetando la autonomía de las comunidades indígenas, presentamos los equipos de trabajo, explicamos los motivos de las actividades, los objetivos de las herramientas propuestas y validamos los canales de comunicación con los participantes. Así mismo, recolectamos información de primera mano sobre la actualidad que rodea a estos grupos étnicos y sus

territorios, información que se utilizó para consolidar nuestro trabajo de cartografía social.

Continuamos con la asignación de voluntarios para representar los roles de la cadena de valor, y conformar nuevos grupos bajo el apoyo constante del Consejo REDD+ y de nuestro equipo. La función de estos fue replicar a sus comunidades la información adquirida para mejorar el conocimiento sobre los actores en cada etapa del proyecto, sus roles y generar claridad en los conceptos. Finalmente, se hicieron ejercicios en los cuales los miembros de las comunidades explicaron su sentir sobre los avances del proyecto y su visión del mismo.

Paralelamente, actualizamos y calibramos la información de línea base social mediante la interpretación, procesamiento y análisis de imágenes satelitales actuales, la cartografía social y la revisión de censos de los asentamientos del área del proyecto. Toda esta información forma parte de la base de datos que será utilizada para la implementación de los megaproyectos.

Como resultado de una relación forjada a lo largo de varios años de trabajo conjunto, las comunidades indígenas nos ofrecieron voluntariamente espacios físicos para instalar oficinas del proyecto en su territorio.



4.5

PARTICIPACIÓN ACTIVA DE COMUNIDADES INDÍGENAS DE GUAINÍA

Durante el período del presente informe, la asamblea general del proyecto REDD+ 'Flor de Inírida', con la participación de los representantes de los once (11) resguardos indígenas, cinco (5) miembros del desarrollador del proyecto, y otros actores interesados, nos reunimos en ocho (8) oportunidades de manera presencial. En dichas reuniones se llevaron a cabo actividades que denotamos como hitos relevantes del proyecto y que enunciamos a continuación:

- Socializaciones del proyecto en general.
- Análisis, discusión, revisión, aprobación y suscripción del acuerdo marco de gobernanza.
- Designación de los miembros dignatarios del Consejo REDD+.
- Asignación presupuestal porcentual para la ejecución de las líneas de los megaproyectos.
- Socialización y debate sobre estructuras fiduciarias para la administración de los recursos económicos.
- Definición de lineamientos base necesarios para la elección de proponentes de cada uno de los megaproyectos.
- Socialización de requerimientos necesarios para los informes de monitoreo periódicos.

Todas estas actividades las realizamos en la cabecera municipal del departamento de Guainía, la ciudad de Inírida, hasta donde nos desplazamos, y en una unión de culturas, participamos democráticamente junto con los dignatarios del Consejo REDD+; todos ellos ciudadanos indígenas de las etnias Kuripako, Puinave, Geral (nheengatú) y Piapoco de diferentes grupos etarios.

La logística para dichas reuniones y las demás erogaciones necesarias fueron aportadas por -Greenlife-. Así mismo, activamos el Consejo REDD+ en un espacio físico adecuado para la realización de tareas y actividades a tiempo completo para sus miembros. Este espacio sirve para recibir y atender a los representantes legales, cabildos gobernadores y demás miembros de las comunidades.

Este es un esfuerzo conjunto que ha fortalecido las capacidades dentro del sistema de gobernanza indígena, y a la vez ha afianzado la pertenencia y el compromiso de las partes involucradas.



4.6 Capacitación al Consejo REDD+ 'Flor de Inírida'

Durante el 2019 y 2020 realizamos jornadas de capacitación *in situ* y virtuales al consejo REDD+ 'Flor de Inírida', máxima autoridad de gobernanza del Proyecto. En estas capacitaciones cada uno de los miembros de dicho órgano recibieron entrenamiento para las actividades de verificación del período de retroactividad del proyecto; promoviendo así el fortalecimiento de capacidades, mejoramiento de los conocimientos, y buscando que estas personas sean líderes multiplicadores de este conocimiento en sus comunidades a través de la gobernanza y gobernabilidad del proyecto. Adicionalmente, se entregaron equipos de cómputo y elementos

necesarios para el funcionamiento de la oficina de este órgano administrativo.

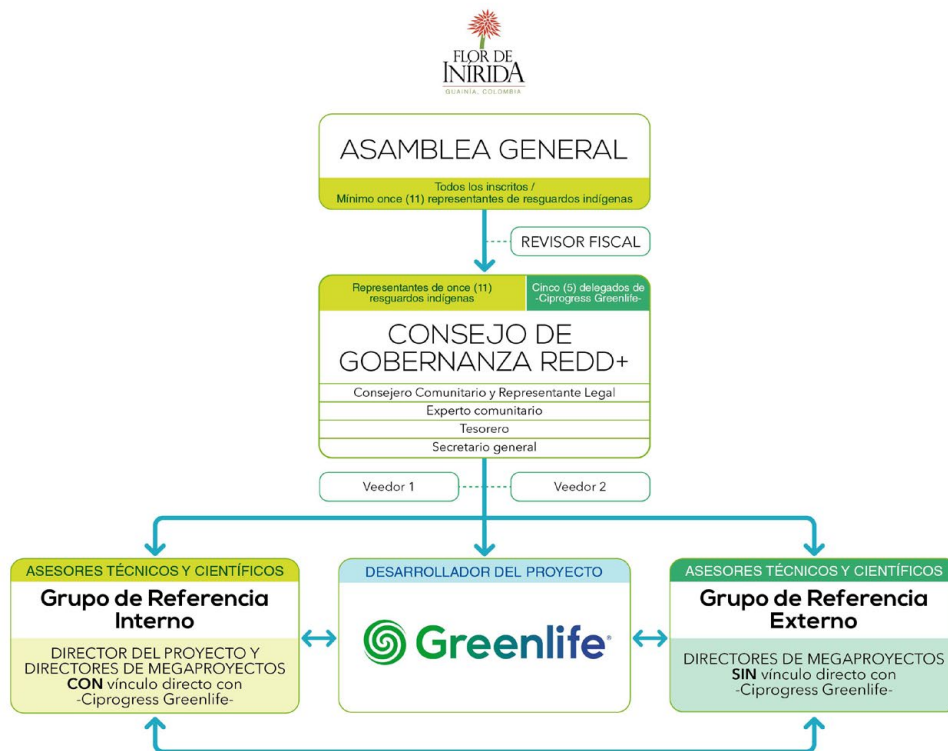
El empoderamiento de las comunidades indígenas propietarios del proyecto, es un pilar y enfoque fundamental para el programa de apoyo a la gobernabilidad: fortalecimiento de capacidades. Adicionalmente, propendemos por la equidad de género en los territorios de dichas comunidades. Es así como dentro del máximo órgano de gobernanza del actual proyecto una mujer indígena de la etnia Kuripako ocupa un cargo directivo. Este constituye un gran logro para estas comunidades y para el proyecto, evidenciando el avance y empoderamiento de las mujeres en la gobernanza indígena.

4.7 Órganos de administración y gobernanza del proyecto 'Flor de Inírida'

Para el periodo del presente informe, la asamblea general y el consejo REDD+, órganos de dirección y administración del proyecto 'Flor de Inírida', se encuentran activos y operativos.

Asamblea general: (Dirección)	Es el órgano mandatorio superior y está constituida por todos los integrantes activos e inscritos en el proyecto REDD+.
Consejo de gobernanza REDD+ (Administración):	Es el órgano directivo superior elegido por la asamblea general.
Veedores: (Control)	Se creó la figura de veeduría de los procesos propios de la gobernanza y gobernabilidad del proyecto REDD+ 'Flor de Inírida', quienes son dos (2) miembros, pertenecientes a los resguardos indígenas objeto del proyecto.
Revisor fiscal: (Auditoría)	El acuerdo marco de gobernanza REDD+, tendrá un revisor fiscal, este será nombrado por la mayoría absoluta de los representantes de los once (11) resguardos propietarios del proyecto por un periodo de dos (2) años.

MODELO DE GOBERNANZA




4.8 MEGAPROYECTOS ‘FLOR DE INÍRIDA’ Y LOS OBJETIVOS DE DESARROLLO SOSTENIBLE (ODS)

GRI: G4-19

Los megaproyectos son nuevas alternativas socioeconómicas y de conservación de los ecosistemas, que respetan la cosmovisión, cultura y tradición indígena y buscan detener las actividades causantes de la deforestación para mejorar las condiciones de vida en las comunidades, a través de oportunidades de participación incluyente, capacitación y generación de empleo.

Los megaproyectos que conforman el proyecto REDD+ ‘Flor de Inirida’, constituyen alternativas socio-económicas *in situ* para hacerle frente a los agentes de deforestación. Estos fueron definidos a través de los procesos sociales, integrando el saber indígena y seleccionados de manera libre y espontánea por las comunidades dueñas del proyecto; agrupados en áreas conceptuales en cinco aspectos del conocimiento.

CADA UNA DE LAS ÁREAS CONCEPTUALES DE LOS MEGAPROYECTOS ESTÁN RELACIONADAS CON UNO O VARIOS DE LOS 17 OBJETIVOS DE DESARROLLO SOSTENIBLE (ODS) DEFINIDOS POR EL PROGRAMA DE LAS NACIONES UNIDAS PARA EL DESARROLLO (PNUD).

ÁREA CONCEPTUAL	MEGAPROYECTO	OBJETIVO DE DESARROLLO SOSTENIBLE
Saberes	Caracterización de la biodiversidad	
	Efecto del clima sobre el proyecto REDD+	
Gobernanza	Apoyo a la gobernabilidad	
	Caja Menor para pequeñas actividades cotidianas	
	Sistema de reconocimiento y recompensas	

ÁREA CONCEPTUAL	MEGAPROYECTO	OBJETIVO DE DESARROLLO SOSTENIBLE
Tejido Humano	Etno-educación	
	Ciclos vitales	
	Medios de comunicación, documental científico y étnico	
Bienestar	Íctico en la Cuenca del Orinoco y Río Negro	
	Salud con enfoque intercultural	
	Mejoramiento de suelos	

ÁREA CONCEPTUAL	MEGAPROYECTO	OBJETIVO DE DESARROLLO SOSTENIBLE
Tecnologías	Sistemas para el tratamiento de aguas	
	Medios de transporte, conectividad y comunicación territorial	
	Energías alternativas y renovables	

4.9 AVANCES DE OTROS PROYECTOS DE CONSERVACIÓN

Con el propósito de conservar el ecosistema estratégico en la Sierra Nevada de Santa Marta, que representa un alto valor en biodiversidad (con ecosistemas desde el nivel del mar hasta la alta montaña, páramo y glaciar) y cultura para el mundo entero, realizamos acercamientos por iniciativa propia, libre y voluntaria de los líderes y lideresas de algunas comunidades de este sector. En estos espacios socializamos las etapas de los proyectos, las actividades que realiza la compañía, presentamos la experiencia en el desarrollo de proyectos de este tipo y escuchamos las ideas, expectativas, preguntas, quejas, reclamos, sugerencias y necesidades de estas comunidades étnicas. Actualmente se encuentra en etapa de prefactibilidad el proyecto REDD+ Sierra Nevada.



05

**ESTUDIO
DE FACTIBILIDAD**





5.1 ANÁLISIS CORPORATIVO de PwC



En el proceso de consolidación y expansión de Compensation International Progress S.A. -Greenlife- como una compañía importante en el sector de conservación de la biodiversidad en el territorio colombiano y a nivel mundial, PricewaterhouseCoopers elaboró y presentó el Estudio de Factibilidad de la Compañía, el cual incluyó: marco institucional, aspectos generales del mercado, potencial de expansión, descripción del producto actual, aspectos generales del proyecto REDD+ 'Flor de Inírida' y otros proyectos, aspectos legales y finalmente aspectos financieros, proyecciones y escenarios.



El estudio realizado por PwC, concluyó los siguientes aspectos relevantes:

- Que Compensation International Progress S.A. ofrece oportunidades atractivas en materia corporativa, legal, científica, tecnológica, social, económica y geopolítica.
- Que los clientes de la compañía podrán: compensar la huella de carbono, cumplir los requisitos tributarios aplicables, anticiparse a futuras legislaciones, promover su estrategia de responsabilidad social corporativa, estar alineados con los 17 objetivos de desarrollo sostenible del pacto global de las Naciones Unidas y con las políticas públicas relacionadas con el cambio climático a nivel nacional e internacional.
- Que la robustez y detalle de la información técnica y científica de la compañía permite el acceso a conocimientos detallados y originales de la biodiversidad y cartografía en diferentes regiones estratégicas de Colombia, que representan el potencial de expansión para generar unidades de negocio innovadoras como: expediciones botánicas, análisis de la vegetación y fauna, recuperación de especies importantes seleccionadas (viveros), proyectos de agua, investigación en ecología y clima, sistemas de información cartográfica de alta precisión, entre otras.
- Que con su trabajo, la compañía está contribuyendo eficazmente a enfrentar algunos de los mayores desafíos actuales para la humanidad: mitigar los efectos adversos del cambio climático, pérdida de la biodiversidad, importantes contribuciones socio-económicas (generación de empleo, contribución en impuestos, infraestructura, educación, libertad alimentaria, etc).

“LA COMPAÑÍA DEMUESTRA UNA CLARA POLÍTICA DE RESPONSABILIDAD SOCIAL Y CORPORATIVA ENMARCADA EN LA INNOVACIÓN, LA INVESTIGACIÓN, Y EL DESARROLLO DE PROYECTOS DE CONSERVACIÓN AMBIENTAL”.

-PricewaterhouseCoopers-



06

**BIENESTAR
LABORAL**





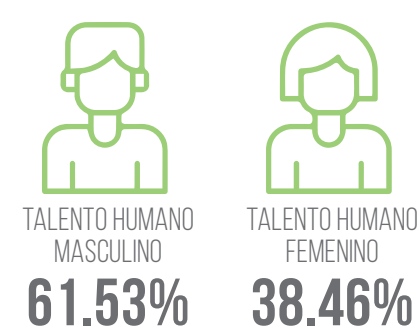
6.1 MÁS BENEFICIOS PARA NUESTRO EQUIPO DE TALENTOS

Entre las actividades promovidas por nuestra compañía para brindar bienestar laboral al talento humano, mantuvimos como estímulo y motivación para el equipo, otorgar al menos cuatro (4) días de descanso remunerados en épocas de navidad y tres (3) días en la semana santa, lo que equivale al 13% del valor salarial en los dos meses involucrados.

En el 2020 y debido a la contingencia sanitaria producida por la COVID-19, extendimos la modalidad de trabajo en casa, más allá de las fechas establecidas por el gobierno nacional.

Por otro lado, y manteniendo un entorno de igualdad y compromiso por la estabilidad y mejora constante en el ambiente laboral, resaltamos que el 69.23% de los talentos se encuentran vinculados mediante contrato a termino indefinido con la compañía, en donde la mayoría de los talentos llevan más de nueve años y el 30.76% mediante contrato de prestación de servicios desde hace más de tres años.

El grupo de talento humano de -Greenlife- está conformado por el 61.53% de talentos masculinos y el 38.46 % de talentos femeninos en igualdad de condiciones salariales según su cargo.





07

**MEDIO
AMBIENTE**





7.1

AVANZAMOS HACIA LA PROTECCIÓN DE NUESTRO CAPITAL NATURAL

Continuamos con el desarrollo del proyecto REDD+ 'Flor de Inírida', el cual busca la protección de los ecosistemas de la zona, con la finalidad de minimizar los efectos de la deforestación y degradación de los bosques que conllevan a emisiones de gases de efecto invernadero (GEI). Se busca mediante la implementación de los Megaproyectos la promoción de las actividades económicas que estén acordes a la conservación de las coberturas naturales y la adaptación rápida y efectiva al cambio climático.

Durante el periodo de este informe, continuamos implementado algunas actividades de fortalecimiento

de la gobernanza indígena y del monitoreo del proyecto en sus tres componentes: clima, comunidad y biodiversidad.

En el componente climático se ha monitoreado el cambio de la cobertura forestal (uso del suelo) en el área del proyecto y fugas después de haberse implementado la actividad del proyecto, lo cual permite contabilizar la reducción de emisiones de GEI durante el periodo analizado, mostrando como resultado que la deforestación y degradación del área no se ha incrementado desde la implementación.



En el componente comunidad, se ha propiciado el fortalecimiento de la gobernanza local, encaminado a evitar las actividades extractivas que transforman los ecosistemas de la región. Además, hemos generado un sistema de información geográfica original que permite analizar aspectos de la dinámica social de la región. Logramos actualizar información sobre la forma de vida de las comunidades a lo largo del tiempo y sobre la organización social de las etnias involucradas.

En el componente biodiversidad actualizamos la información existente sobre la diversidad de flora y fauna para la zona de influencia del proyecto, cuyo análisis mediante el uso de índices y parámetros monitoreados permitió evidenciar el buen estado de conservación de los ecosistemas de la región.



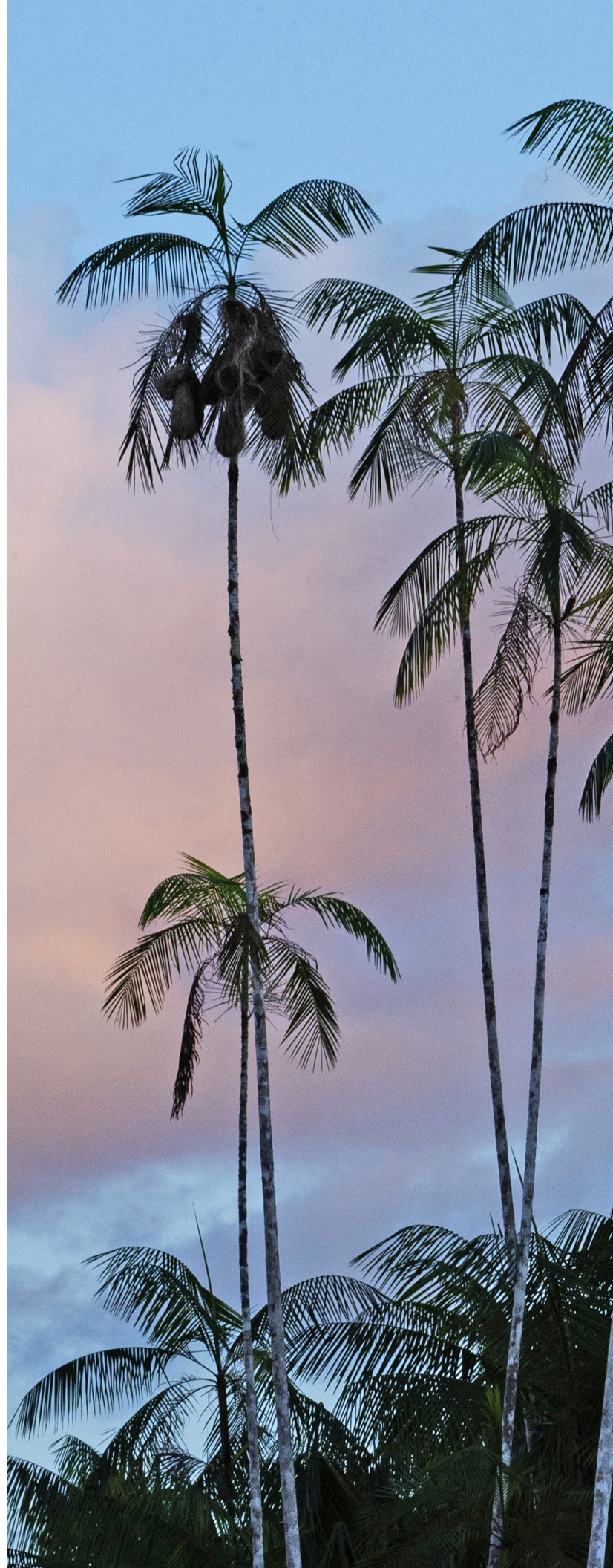
CLIMA



COMUNIDAD



BIODIVERSIDAD



08

ANTICORRUPCIÓN





8.1 ADICIÓN AL CONVENIO con PwC

GRI:
103-1
205-1



En -Greenlife- venimos fortaleciendo una relación comercial desde hace 9 años con PricewaterhouseCoopers, una de las firmas más importantes del mundo en el sector de la consultoría y la auditoría. Esta firma se ha alineado con nuestros principios corporativos y las actividades enmarcadas en esta alianza garantizan la trazabilidad, confiabilidad, credibilidad, oportunidad y transparencia en los procesos y en la información.

Durante el período de rendición del presente informe efectuamos una adición al convenio marco de cooperación empresarial suscrito con PricewaterhouseCoopers, para realizar las siguientes actividades:

- > La comercialización de los créditos de carbono producto del desarrollo de los proyectos -Greenlife- Chocó y Sierra Nevada, en cualquiera de sus etapas y en el marco de los mercados voluntarios de carbono.
- > Asesoría en materia de impuestos y planeación tributaria
- > Asesoría en materia de derecho laboral y seguridad social
- > Consultoría en temas legales
- > Elaboración del modelo de valoración financiera
- > Acompañamiento y asesoría legal en las reuniones de junta directiva y asamblea de accionistas
- > Análisis de riesgo
- > Cálculo de la huella de carbono de -Greenlife-

Es así como seguimos avanzando en la consolidación de alianzas estratégicas que contribuyan a alcanzar los objetivos trazados por la compañía y al cumplimiento de los principios del Pacto Global de las Naciones Unidas, siempre alineados con los Objetivos de Desarrollo Sostenible.

8.2

ALIANZA PARA ADMINISTRACIÓN DE RECURSOS

El mecanismo de fiducia reúne tres condiciones básicas: la fe, la confianza y el encargo. El Fideicomiso iniciado en el año 2018, fue renovado para los años 2019 y 2020, debido a que la alianza con Credicorp Capital Fiduciaria generó buenos frutos y toda la operación para la administración de los recursos económicos de la compañía ha sido enmarcada en la confidencialidad, la seguridad, y la eficiencia en la gestión y operación. Esto genera transparencia en el buen uso de los recursos y por ende credibilidad frente a los grupos de interés.

8.3

Consultores y auditores externos

GRI:
102-21
103-2
205-1

En -Greenlife- nos caracterizamos por promover una cultura holística en todas nuestras actividades y actuaciones. Nuestro interés está enfocado en cubrir todas las áreas de la organización con las mejores herramientas y elementos, de modo que los productos y servicios que se generen realmente representen un impacto positivo para la sociedad en general. Para ello, en el avance del desarrollo del actual proyecto de conservación ambiental, suscribimos contratos para la etapa de monitoreo, verificación y emisión con una compañía consultora internacional de gran trayectoria en este campo, así como con uno de los organismos auditores de validación y verificación (VVB, por sus siglas en inglés) más importantes y reconocidos a nivel internacional en su tipo.



8.4

ACUERDO DE CONFIDENCIALIDAD, NO DIVULGACIÓN NO COMPETENCIA DESLEAL

Durante los periodos del 2019 y el 2020 renovamos los acuerdos de confidencialidad, no divulgación y no competencia desleal con todo el talento humano y los accionistas, en la cual se evidencia el compromiso de cada una de las partes a no revelar la información de carácter confidencial que les es suministrada con el fin de proteger los intereses de la compañía, de las comunidades indígenas mandantes y propietarios de los proyectos ante cualquier acto ilícito o de corrupción.

8.5

Actualización de información de accionistas

A pesar de no ser un proceso de obligatorio cumplimiento para nuestra compañía, en -Greenlife- nos aseguramos de realizar la debida diligencia de los 'stakeholders' de modo que la trazabilidad de las operaciones sea confiable y transparente; alineados con los estándares de calidad y regulaciones recientes en Colombia en lo referente a Sistema de Autocontrol y Gestión del Riesgo de Lavado de Activos y Financiación del Terrorismo (SAGRLAFT).

Elaboramos un formato para el registro de la información completa de los actuales y nuevos accionistas, el cual fue socializado en reunión de asamblea general con todos ellos. Lo anterior en el marco de nuestras políticas de seguridad, confidencialidad y buen uso de la información y datos.



8.6

TRANSPARENCIA EN LA CONTABILIDAD

Los estados financieros de -Greenlife-, preparados por la firma PricewaterhouseCoopers de acuerdo con las normas de contabilidad e información financiera aceptadas en Colombia, fundamentadas en las Normas Internacionales de Información Financiera (NIIF), junto con sus interpretaciones, marco de referencia conceptual, los fundamentos de conclusión y las guías de aplicación autorizadas y emitidas por el Consejo de Normas Internacionales de Contabilidad (IASB, por sus siglas en inglés) publicadas en español hasta el año 2017 (sin incluir la CINIIF 23, ni la NIIF 17); y otras disposiciones legales definidas por las entidades de vigilancia que pueden diferir en algunos aspectos de los establecidos por otros organismos de control del Estado. Los mismos han sido preparados sobre la base del costo histórico.

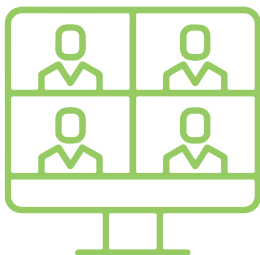
Los estados financieros van acompañados del dictamen del revisor fiscal, Asesora CIMA Ltda, un tercero independiente. Dicho dictamen contiene la opinión producto de la auditoría realizada e incluye lo siguiente: "...la contabilidad se lleva conforme a las normas legales y a la técnica contable, las operaciones registradas en los libros y los actos de los administradores se ajustan a los estatutos de la sociedad, la correspondencia, los comprobantes de las cuentas y los libros de actas se llevan y conservan debidamente, la compañía ha observado medidas adecuadas de control interno y de conservación y custodia de los bienes que pueden estar en su poder...".



**LOS ESTADOS FINANCIEROS FUERON
AUTORIZADOS PARA SU EMISIÓN POR
LA JUNTA DIRECTIVA Y APROBADOS DE
FORMA DEFINITIVA POR LA ASAMBLEA DE
ACCIONISTAS.**

8.7

Asamblea de accionistas



En -Greenlife- basamos nuestro gobierno corporativo según lo reglado en el Código de Comercio, la Ley 222 de 1995 y en los estatutos de la sociedad. El máximo órgano social es la asamblea de accionistas, y su reglamento de funcionamiento está establecido en los estatutos de la sociedad; mediante reuniones previamente convocadas con la antelación y los requisitos de ley, la asamblea de accionistas como órgano superior, aprueba las decisiones de su competencia.

En el año 2020 debido a la pandemia por la Covid-19 la asamblea ordinaria de accionistas se realizó de forma virtual, para esto se construyó de manera colectiva un instructivo con el propósito de facilitar el acceso de todos los accionistas, asegurar la buena marcha de la reunión, garantizar la protección de la información y dar cumplimiento a los lineamientos establecidos por el gobierno nacional para reuniones de asamblea no presenciales.

8.8

REUNIONES DE JUNTA DIRECTIVA

La junta directiva es el órgano societario, debidamente nombrado por la asamblea de accionistas quien delega importantes atribuciones para el buen manejo y administración de la Sociedad. Este órgano está conformado por 9 miembros: 6 accionistas, el representante legal de la sociedad, y 2 miembros externos.

Adicionalmente la junta directiva se reúne de forma ordinaria como mínimo una vez al mes, donde se presentan todas las situaciones de los entornos económico, financiero, legal, técnico, político, social y cultural de la cotidianidad de la Sociedad, se rinden informes periódicos, se analizan, se debaten, y se toman decisiones; buscando siempre el bienestar de los grupos de interés.



PERÍODO	TOTAL REUNIONES	% PROMEDIO DE PARTICIPACIÓN MIEMBROS
AÑO 2019	11	84,85%
AÑO 2020	16	84,03%

8.9

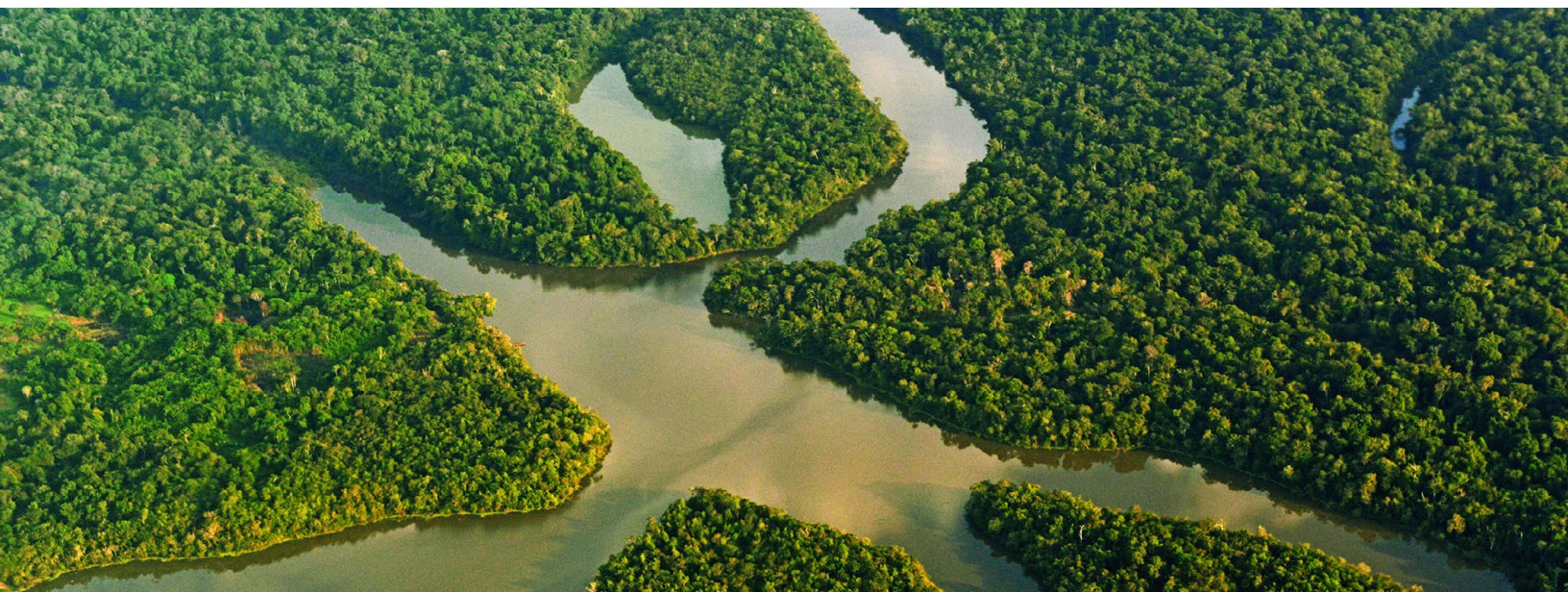
INFORME DE GESTIÓN

En -Greenlife- rendimos los informes mandatorios según La Ley 222 de 1995 y los estatutos de la sociedad. Adicionalmente, nos hemos caracterizado por incluir otros aspectos relevantes como asuntos internos y externos que, de una u otra forma, influyen en la operación de la compañía. El propósito es informar a los accionistas y en general a los grupos de interés de manera abierta, oportuna, clara, objetiva, trazable y verificable.

La estructura de los informes contiene:

- El contexto internacional y nacional
- Los hechos más notables en el ámbito político, económico, social, entre otros
- La importancia de un gobierno corporativo sólido
- Las personas como el principal y más valioso activo
- Divulgación de los temas relacionados con la administración y finanzas
- Información de los avances y principales hitos de los proyectos
- Socialización de las alianzas estratégicas
- Temas de interés general y de actualidad

Con la rendición de estos informes se proporciona un amplio panorama de los datos, cifras y hechos históricos de la compañía, de su entorno y algunas bases para visualizar el futuro y coadyuvar al enriquecimiento de las ideas para la toma de decisiones.



8.10

INFORMES A LOS ACCIONISTAS

En el año 2020 la asamblea ordinaria de accionistas acordó solicitar a la junta directiva un informe trimestral adicional a los que habitualmente se cumplen en orden a la ley, con el objeto de obtener información seguida y actualizada de la compañía.

De esta manera la junta directiva definió los lineamientos para la rendición de dicho informe, que tendrá su versión No. 1 durante el primer trimestre del año 2021 y cuyo objetivo general es preservar la confianza y fortalecer la imagen corporativa con los accionistas.



8.11

Línea de atención a accionistas

Durante el período de este informe la compañía dispuso una línea telefónica adicional y especial, dispuesta para una comunicación directa con los accionistas ante cualquier consulta y que complementa los canales de comunicación físicos, electrónicos y digitales ya existentes.

En la compañía llevamos un control de registro de todas las llamadas a las líneas establecidas para la comunicación con nuestros grupos de interés.



LÍNEA DE ACCIONISTAS
(+57) 3213225055



Dirección: Carrera 15 No. 80-36 Of. 402
PBX: (+571) 6108825
E-mail: info@ciprogress.com
Bogotá, D.C. Colombia - Sur América

Contacto: Germán Bernal Gutiérrez
gbernalg@ciprogress.com
(+57) 311 4431167
www.ciprogress.com

Línea de transparencia: (+57) 314 6943790 • Línea de FPQRS: (+57) 314 6949842
Línea 'Flor de Inírida': (+57) 314 5389072 • Línea de Accionistas: (+57) 321 3225055