



SUSTAINABLE  
DEVELOPMENT  
**GOALS**



Global Compact Annual Communication on Progress

# Hovedstadens Letbane

## CSR-rapport 2020



# Indhold

Forord og erklæring om fortsat støtte	4
2020 i korte træk	6
Hovedstadens Letbanes tilgang til CSR	8

## O arbejdsulykker i 2020

Læs mere, side 12-13

Målopfyldelse 2020	10
Fokusområder 2021	11
Afrapportering: Arbejdsmiljø	12
Afrapportering: Dialog med omgivelser	14
Afrapportering: Ordnete løn- og arbejdsvilkår	16
Afrapportering: Lærlinge	18
Afrapportering: Klima og miljø	20
Afrapportering: Partnerskaber og leverandørstyring	22
Fokusområde: Arbejdsmiljø	26
Fokusområde: Dialog med omgivelser	28
Fokusområde: Lærlinge	30

CSR-policy	32
Adfærdskodeks for leverandører	34

“

De ti principper for grundlæggende rettigheder i FN's Global Compact er forankret i Hovedstadens Letbane, og vi vil som selskab fortsætte med at støtte op om dem og arbejdet med dem i alle dele af selskabets aktiviteter.

Læs mere, side 5



21 lærlingeårsværk på letbanen fra projektets opstart til 2020.

Læs mere, side 18-19

# Forord og erklæring om fortsat støtte

2020 vil for altid blive husket som året, hvor coronavirusen ramte Danmark med de mange ændringer i vores alle sammens hverdag, som det har medført. Vi har alle oplevet en ny slags hverdag, hvor det efterhånden er blevet det nye normale ikke at give hånd, at holde afstand til andre mennesker, at spritte af og at bære mundbind. Heldigvis har det i høj grad været muligt at fortsætte mange af de daglige aktiviteter inden for de nye anbefalinger og restriktioner. Det gælder bl.a. anlægget af letbanen langs Ring 3. Letbaneprojektet har, som resten af samfundet, skullet tilpasse sig den nye hverdag med de udfordringer, som det giver, men vi har i høj grad kunnet fortsætte vores anlægsaktiviteter som planlagt. Vi er derfor stadig på sporet i forhold til at kunne sikre sammenhængende, lettilgængelig og miljøvenlig kollektiv transport til borgere og pendlere i 2025.

“

Letbaneprojektet har, som resten af samfundet, skullet tilpasse sig den nye hverdag med de udfordringer, som det giver, men vi har i høj grad kunnet fortsætte vores anlægsaktiviteter som planlagt.

I 2020 er der for alvor taget hul på anlægsarbejdet af letbanen langs Ring 3. Det kan ses tydeligt for de mange naboer, trafikanter og erhvervsdrivende, som har deres daglige gang i og omkring letbaneprojektet. Hovedstadens Letbanes har derfor i årets løb arbejdet målrettet med at tilvejebringe god og tydelig information til de mange mennesker, som er direkte og indirekte påvirket af letbaneprojektet. Det skal sikre et godt kendskab til nuværende og kommende arbejder, så de påvirkede har mulighed for at indrette sig herefter.

Det gælder også i forhold til trafikanterne langs Ring 3. Letbaneprojektet foregår i tæt daglig trafik. Det indebærer en sikkerhedsrisiko både for de mennesker, som bevæger sig i trafikken, og de medarbejdere, som arbejder på letbaneprojektet. Hovedstadens Letbane har i 2020 arbejdet med at forbinde indsatserne for god kommunikation og et sikkert arbejdsmiljø. Det skal være med til at sikre, at både trafikanter og medarbejdere kommer sikkert til og fra arbejde. Hovedstadens Letbane arbejder i samarbejde med entreprenørerne kontinuerligt med at sikre et stadigt bedre og mere sikkert arbejdsmiljø på letbaneprojektet, og det har i 2020 afspejlet sig i antallet af arbejdsulykker, hvor vi har set et markant fald i forhold til året forinden.

Et godt arbejdsmiljø indebærer for Hovedstadens Letbane også, at alle medarbejdere skal have den løn og de arbejdsvilkår, som de har krav på. Det er ikke mindst vigtigt at have fokus på, når anlægsaktiviteterne stiger, og der skal hyres flere medarbejdere til projektet. Hovedstadens Letbane har derfor i 2020 udviklet og styrket



indsatsen for at sikre medarbejderne på letbaneprojektet information om deres rettigheder.

Det er sket i samarbejde med entreprenørerne, som Hovedstadens Letbane også har skærpet fokus i forhold til.

Disse og en række andre indsatser er forankret i Hovedstadens Letbanes CSR-arbejde, der bygger på selskabets tilslutning til FN's Global Compact. FN's Global Compact er baseret på ti principper for grundlæggende rettigheder inden for menneskerettigheder, arbejdsretter, miljø og antikorruption. Disse principper er forankret i Hovedstadens Letbane, og vi vil som selskab fortsætte med at støtte op om dem og arbejdet

med dem i alle dele af selskabets aktiviteter. Det kan bl.a. læses af fokusområderne for 2021.

Vi håber, at denne CSR-rapport vil give et godt indblik i Hovedstadens Letbanes arbejde med CSR og de indsatser, som selskabet planlægger i 2021, for at fortsætte det gode arbejde.

Jakob Thomasen  
*Formand for bestyrelsen*

Henrik Plougmann Olsen  
*Administrerende direktør*



Hovedstadens Letbane støtter  
op om de ti principper i FN's  
Global Compact.



# 2020 i korte træk

Tilfredshed  
med naboinformation

## 57 %

af de adspurgte naboer i 1. og 2. række til letbane-byggeriet er tilfredse eller meget tilfredse med den information, de har modtaget om Hovedstadens Letbane og anlægsarbejdet. Dermed er målet om 70 pct. tilfredshed ikke nået.

Kendskab  
til letbanen

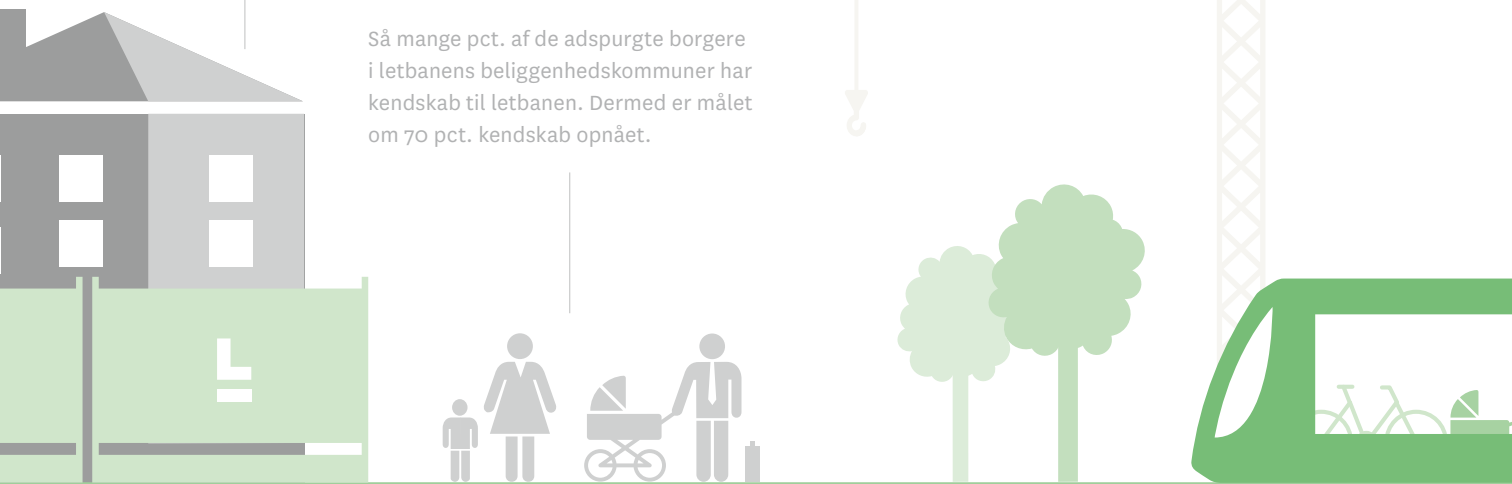
## 84 %

Så mange pct. af de adspurgte borgere i letbanens beliggenhedskommuner har kendskab til letbanen. Dermed er målet om 70 pct. kendskab opnået.

Lærlinge

## 21

Byggeriet af letbanen er i 2020 gået ind i en fase, hvor et stigende antal lærlinge kan beskæftiges. Med udgangen af 2020 havde der været 21 lærlinge-årsværk på projektet.



## Arbejdsulykker

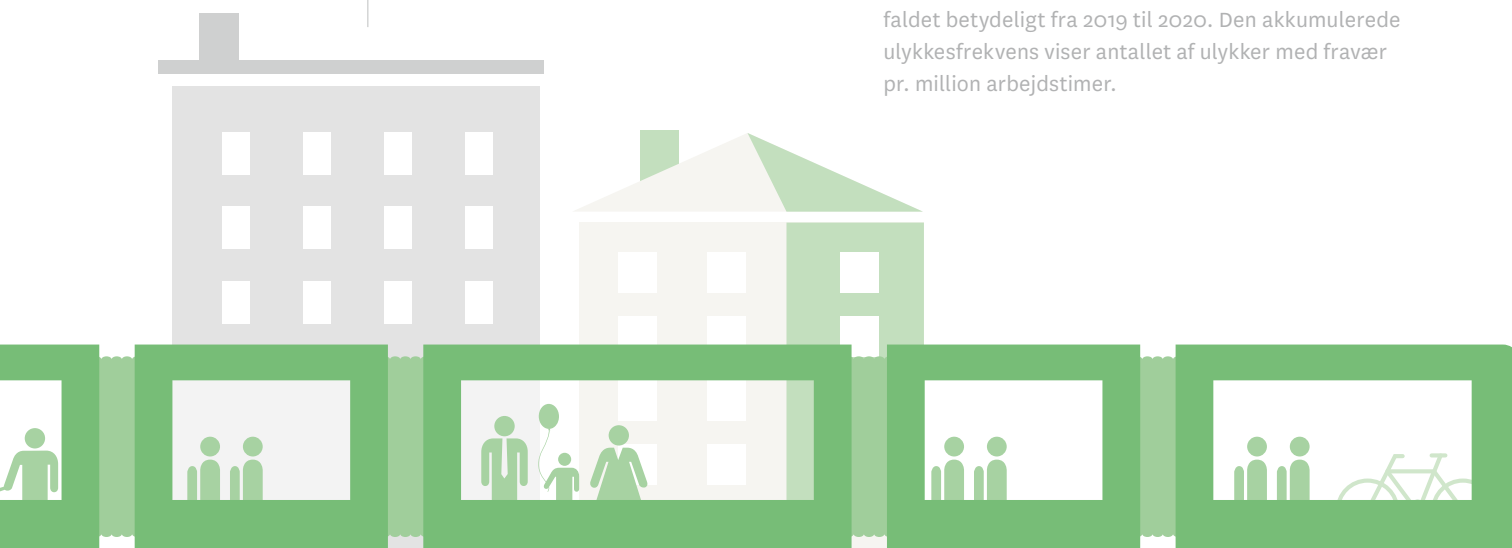
# 0 i 2020

Pr. 31. december 2020 havde letbaneprojektet været uden fraværsulykker i 492 dage.

## Akkumuleret ulykkesfrekvens

## 7,9 i 2020 23,4 i 2019

Til trods for et stigende antal anlægsaktiviteter er den akkumulerede ulykkesfrekvens for arbejdere faldet betydeligt fra 2019 til 2020. Den akkumulerede ulykkesfrekvens viser antallet af ulykker med fravær pr. million arbejdstimer.



# Hovedstadens Letbanes tilgang til CSR

Hovedstadens Letbane har til opgave at bygge og drive letbanen langs Ring 3. Selskabet ledes af en bestyrelse med repræsentanter fra ejerkredsen, dvs. Region Hovedstaden og de 11 kommuner langs strækningen. Som et offentligt ejet selskab med et klart public service-formål, nemlig at sikre tilgængelig, sammenhængende og miljøvenlig kollektiv transport, er CSR en integreret del af Hovedstadens Letbane almindelige virke. Hovedstadens Letbane har derfor valgt at arbejde med CSR som en fællesbetegnelse for de områder, hvor selskabet gør en ekstra indsats, der ligger ud over selskabets lovgivningsmæssige forpligtelser og andre bindende regelsæt.

Du kan læse mere om Hovedstadens Letbane som virksomhed på [www.dinletbane.dk](http://www.dinletbane.dk) under "Om os".

CSR-definitionen er rammesættende både for den måde, der bliver arbejdet med CSR-fokusområder på i indeværende år, og for udvælgelsen af nye fokusområder for det kommende år. Hovedstadens Letbanes CSR-definition om at "gøre en ekstra indsats" kan illustreres som vist i figuren på højre side.

Hovedstadens Letbane har valgt at arbejde med CSR og selskabets tilslutning til FN's Global Compact med udgangspunkt i FN's 17 verdensmål for bæredygtig udvikling. I overensstemmelse med anbefalingerne fra FN arbejdes der hvert år med et begrænset antal CSR-fokusområder, som knytter sig til et eller flere verdensmål. Det giver mulighed for at arbejde mere i dybden med de udvalgte fokusområder og de tilknyttede mål.

I 2020 blev der arbejdet med de tre fokusområder:

- 1. Arbejdsmiljø**
- 2. Dialog med omgivelser**
- 3. Ordnete løn- og arbejdsvilkår**

Ved siden af CSR-fokusområder er der i 2020 også blevet arbejdet med løbende indsatser inden for Læringer (verdensmål 4 og 8), Klima og miljø (verdensmål 6, 7, 9, 12, 13, 14 og 15) samt Partnerskab og leverandørstyring (verdensmål 1, 2, 5, 10, 16 og 17).

Hovedstadens Letbane har i 2021 igen valgt at arbejde med tre CSR-fokusområder. To af fokusområderne er gengangere fra sidste år, nemlig Arbejdsmiljø og Dialog med omgivelser. De to områder er udvalgt igen, fordi de bygger på flerårige indsatser, som gør det muligt at følge en udvikling over tid. Det tredje fokusområde er Læringer. Læringer er udvalgt, fordi der er en stigende udfordring på området med både at tiltrække unge til erhvervsuddannelserne og med at sikre lærlingepladser til de unge, som vælger en erhvervsuddannelse. Hovedstadens Letbane mener, at letbaneprojektet udgør en oplagt mulighed for at vise, hvad man som ung kan bruge en erhvervsuddannelse til, og dermed forhåbentlig også øge interessen for uddannelserne.





# Målopfyldelse 2020

## Arbejds miljø

### Mål 1 ✓

Hovedstadens Letbane vil i samarbejde med entreprenørerne afprøve nye metoder til at drage læring fra hændelser på letbaneprojektet, således at hændelserne kan bruges aktivt i forebyggelsesøjemed.

### Mål 2 ✓

Hovedstadens Letbane vil tage initiativ til at gennemføre en kampagneindsats for trafikssikkerhed under anlæg for medarbejdere og trafikanter langs letbanebyggeriet i samarbejde med entreprenørerne.

## Dialog med omgivelser

### Mål 1 ✓

Mindst 70 pct. af virksomheder, handelsdrivende, borgere og naboer har kendskab til letbaneprojektet.

### Mål 2 ÷

Mindst 70 pct. af handelsdrivende og naboer i 1. og 2. række til letbaneprojektet er tilfredse med den information, de modtager om letbaneprojektet.

### Mål 3 ÷

Mindst 70 pct. af virksomheder, handelsdrivende og borgere i letbanekommunerne, der benytter eksisterende kanaler til trafikinformation, har kendskab til, at trafikanter får information om trafiksituationen på letbanestrækningen via disse kanaler.

## Ordrede løn- og arbejdsvilkår

### Mål 1 ✓

Hovedstadens Letbane vil i 2020 udvikle og styrke selskabets indsats for at sikre ordnede forhold på letbaneprojektet. Det vil bl.a. ske ved, at selskabet gennemfører auditeringer af løn- og ansættelsesvilkår blandt medarbejdere hos entreprenører og underentreprenører på projektet.

Mål opfyldt ✓  
Mål delvist opfyldt (✓)  
Mål ikke opfyldt ÷

# Fokusområder 2021

## Arbejds miljø

### Mål 1

Hovedstadens Letbane vil i samarbejde med entreprenørerne implementere analyseværktøjet Tripod Beta som en fast del af hændelsesopfølgningen. Samtidig vil selskabet tage initiativ til, at der gennemføres 1-2 særskilte undersøgelsesforløb af hændelser og ulykker, som vurderes at have et særligt højt risiko- eller læringspotentiale.

### Mål 2

Hovedstadens Letbane vil i samarbejde med entreprenørerne videreudvikle indsatsen for øget trafikssikkerhed på og omkring letbanebyggeriet. Selskabet vil derfor supplere den iværksatte kommunikationsindsats med uddannelse af byggeledelsen i trafikssikkerhed.

### Mål 3

Hovedstadens Letbane vil i samarbejde med entreprenørerne arbejde med at sikre øget rapportering om nærved-hændelser, hvilket skal danne grundlag for øget viden om sikkerheden på letbaneprojektet og understøtte den forebyggende indsats.

## Dialog med omgivelser

### Mål 1

Mindst 70 pct. af virksomheder, handelsdrivende, borgere og naboer har kendskab til letbaneprojektet.

### Mål 2

Mindst 70 pct. af naboer og handelsdrivende i 1. og 2. række til letbaneprojektet er tilfredse med den information, de modtager om letbaneprojektet.

### Mål 3

Mindst 70 pct. af virksomheder, handelsdrivende og borgere i letbanekommunerne, der benytter eksisterende kanaler til trafikinformation, har kendskab til, at trafikanter får information om trafiksituationen på letbanestrækningen via disse kanaler.

## Lærlinge

### Mål 1

Hovedstadens Letbane vil i 2021 arbejde aktivt for at anvende letbaneprojektet og opmærksomheden omkring projektet til at øge interessen for erhvervsuddannelserne blandt unge i kommunerne på letbanestrækningen.

# 1 Arbejds miljø Afrapportering 2020



I Hovedstadens Letbane er der en klar vision om, at medarbejderne på letbaneprojektet skal arbejde uden at komme til skade. Arbejdet tager afsæt i selskabets vision om "Sikkerhed på rette spor", hvor der er lagt særlig vægt på at skabe et tæt samarbejde med selskabets entreprenører, understøtte en sund og ambitiøs sikkerhedskultur samt opkvalificering af medarbejderne. Herudover er der iværksat yderligere tiltag inden for trafiksikkerhed og hændelsesopfølgning.

Til trods for et stigende antal anlægsaktiviteter i 2020 er der sket et markant fald i antallet af arbejdsulykker. Hvor der i 2019 blev rapporteret 3 arbejdsulykker med fravær, er der i 2020 ikke sket ulykker med fravær. Letbaneprojektets akkumulerede ulykkesfrekvens for arbejdere er dermed faldet fra 23,4 ved udgangen af 2019 til 7,9 ved udgangen af 2020.

Sikkerhedsindsatsen på letbaneprojektet i 2020 har været underlagt nogle helt særlige vilkår som følge af coronavirussen. Det har medført udfordringer i forhold til at sikre tilstedeværelse på byggepladserne og restriktioner i den måde, medarbejderne omgås hinanden på. Samtidig medfører det en øget risiko for pludselige ændringer i planlagte aktiviteter, hvilket altid vil indebære en risiko for, at arbejdsopgaverne enten ikke bliver tilstrækkeligt koordineret, eller at medarbejdere skal udføre arbejdsopgaver, de ikke er vant til. Det er selskabets vurdering, at håndteringen af disse udfordringer har været vellykket.

## Hvad har selskabet gjort?

Hovedstadens Letbane og selskabets entreprenører har forpligtet sig til, at ulykker og nærved-hændelser bliver fulgt op med dybdegående og kvalificerede årsagsanalyser. Denne forpligtelse varetages i det daglige af entreprenørerne, som følger op på alle ulykker og hændelser, og understøttes af Hovedstadens Letbane, der som bygherrer bidrager med faglig sparring og sikrer koordinering på tværs af byggepladser og kontrakter.

Samtidig arbejder Hovedstadens Letbane med at foretage udvidede ulykkes- og hændelsesundersøgelser

## Mål i 2020

### Mål 1 (✓)

Hovedstadens Letbane vil i samarbejde med entreprenørerne afprøve nye metoder til at drage læring fra hændelser på letbaneprojektet, således at hændelserne kan bruges aktivt i forebyggelsesøjemed.

### Mål 2 ✓

Hovedstadens Letbane vil tage initiativ til at gennemføre en kampagneindsats for trafiksikkerhed under anlæg for medarbejdere og trafikanter langs letbanebyggeriet i samarbejde med entreprenørerne.

med analyseværktøjet Tripod Beta. Her anvendes en fast teoretisk og metodisk, som sikrer at alle nuancer i hændelsesforløbet bliver kortlagt, og at de bagvedliggende årsagsforklaringer bliver identificeret. I 2020 er der i Tripod Beta gennemført fælles uddannelse af 9 medarbejdere fra både. Dette har været med til at sætte rammerne for en mere kvalificeret indsats for ulykkes- og hændelsesopfølgning fremadrettet.

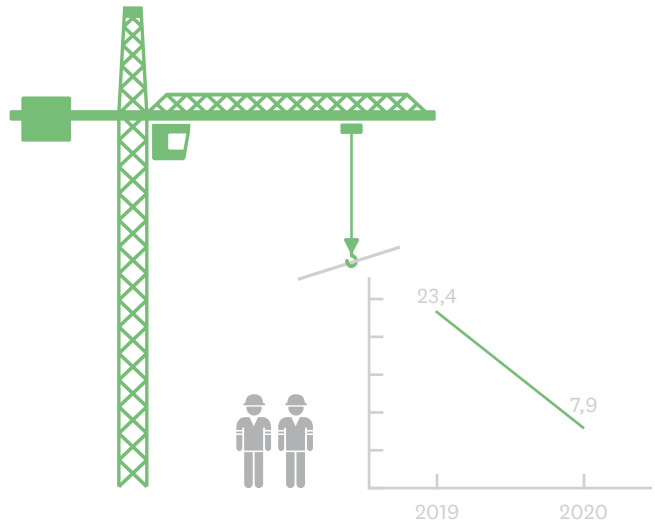
Der er ikke gennemført de planlagte 1-2 årlige dybdegående årsagsanalyser på Letbaneprojektet i 2020, som fremgik af CSR-rapporten for 2019. Det skyldes dels, at den førnævnte uddannelse af medarbejdere i Tripod Beta på grund af COVID-19 blev gennemført senere, end selskabet oprindeligt havde planlagt. Dels skyldes det det positive ulykkesbillede på letbaneprojektet i 2020, hvor der ikke har været ulykker, som har været relevante i forhold til at iværksætte en dybdegående undersøgelse.

Letbaneprojektet omfatter en lang række anlægsaktiviteter, som gennemføres på små arbejdsområder og med mange grænseflader til omgivelserne. Det medfører betydelige risici for trafikulykker i forbindelse med den tunge trafik til og fra byggeområderne og midlertidige trafikomlægninger, som kan forvirre trafikanterne. Derfor har Hovedstadens Letbane i et tæt samarbejde med hovedentreprenørerne valgt at sætte fokus på trafikikkerhed og sammen arbejde med at skabe trygge rammer på og omkring letbanebyggeriet.

Hovedstadens Letbane har derfor i 2020 udviklet en kampagne i dialog med Rådet for Sikker Trafik, der har indgående kendskab til bl.a. kommunikation og virksomhedsrådgivning om trafikikkerhed. På baggrund af dette samarbejde har selskabet i samarbejde med entreprenørerne i november 2020 rullet en trafikikkerkampagne ud, som både er henvendt til medarbejderne og til trafikanterne. Kampagnen anvender en række forskellige budskaber om eksempelvis ”Brug 2 sekunder mere – Så kommer vi alle sikkert frem” og ”Vi bygger letbane. Det kræver din opmærksomhed”, som er udarbejdet med afsæt i de anbefalinger, Rådet For Sikker Trafik har givet på baggrund af deres tidligere kampagneinitiativer.

#### Har selskabet opnået målet?

Målsætningen om at sikre en bedre opfølgning på ulykker og nærved-hændelser betragtes som delvist opfyldt. Der er med uddannelsen i Tripod Beta sat rammer for en mere kvalificeret tilgang til at foretage årsagsanalyser, men den endelige implementering af metodikken afventer gennemførelsen af konkrete undersøgelsesforløb på



# 7,9

Letbaneprojektets akkumulerede ulykkesfrekvens for arbejdere er faldet fra 23,4 til 7,9 i 2020

letbaneprojektet. Målsætningen vil derfor blive videreført til 2021 i revideret form. Målsætningen for trafikikkerhed betragtes som opfyldt til fulde, da selskabet har iværksat de foreslåede trafikikkerhedskampagner.

#### Risici – menneskerettigheder (arbejdsmiljø)

Menneskerettigheder omhandler også retten til et godt og sikkert arbejdsmiljø. På letbaneprojektet er der risiko for, at en medarbejder kommer til skade. Det være sig både som følge af ulykker med og uden fravær. Herudover er der også risiko for, at medarbejdere udsættes for sundhedsskadelige forhold. Det være sig i form af eksempelvis langtidspåvirkninger fra støv eller kemikalier eller nedslidning som følge af gentagende manuelt arbejde eller u hensigtsmæssige arbejdsstillinger. Hovedstadens Letbane håndterer disse risici med selskabets arbejdsmiljøindsats, der, som beskrevet, indeholder en række tiltag og indsatser.

# 2 Dialog med omgivelser

## Afrapportering 2020



De mange tusinde borgere, virksomheder, handelsdrivende og trafikanter, der bliver berørt af letbanebyggeriet, er også de kommende brugere af Hovedstadens Letbane. God kommunikation fra start til slut i anlægsfasen er afgørende for at sikre løbende opbakning til projektet samt undgå unødige forstyrrelser og forsinkelser. Målet er, at naboer, borgere og handelsliv er godt informeret om, hvad der sker i dag og i næste uge, så de kan indrette deres hverdag derefter.

### Mål i 2020

#### Mål 1 ✓

Mindst 70 pct. af virksomheder, handelsdrivende, borgere og naboer har kendskab til letbaneprojektet.

#### Mål 2 ÷

Mindst 70 pct. af handelsdrivende og naboer i 1. og 2. række til letbaneprojektet er tilfredse med den information, de modtager om letbaneprojektet.

#### Mål 3 ÷

Mindst 70 pct. af virksomheder, handelsdrivende og borgere i letbanekommunerne, der benytter eksisterende kanaler til trafikinformation, har kendskab til, at trafikanter får information om trafiksituationen på letbanestrækningen via disse kanaler.

### Hvad har selskabet gjort?

I 2020 er der særligt blevet skruet op for frekvensen af nyheder og informationen til naboer, virksomheder og andre interesserede om anlægsaktiviteter i de enkelte lokalområder. Historierne har særligt omhandlet milepæle på projektet og initiativer om sikkerhed samt løn- og arbejdsvilkår. Derudover har selskabet haft stor fokus på at servicere de lokale medier. Kendskabsmålinger blandt borgere i letbanekommunerne viser bl.a., at sociale medier og lokalmedier er de foretrukne informationskanaler.

Selskabet har også haft fokus på at sikre god information til de mange tusinde trafikanter i området via de kendte trafikinformationskanaler; trafikinfo.dk, P4 Trafikradio, Google Maps mv. For at gøre trafikanter opmærksomme på arbejdet langs Ring 3 har selskabet derudover produceret en række videoer om trafikomlægninger, hvor borgerne kan få trafikinformation. Videoerne er publiceret på hjemmesider, sociale medier og i lokalmedier.

I 2020 udarbejdede selskabet en folder til naboer langs letbanen, som handler om at være nabo til letbanebyggeriet og de gener, der kan være forbundet hermed i de kommende år. Folderen er udarbejdet for de fleste anlægskommuner og husstandsomdeles, når arbejdet påbegyndes i et nyt område og i andre sammenhænge.

### Har selskabet opnået målene?

I efteråret 2020 gennemførte selskabet en kendskabsmåling blandt borgere i letbanens beliggenhedskommuner. Målingen viser, at 84 pct. har kendskab til letbanen, og målet om, at mindst 70 pct. af virksomheder, handelsdrivende, borgere og naboer har kendskab til letbaneprojektet, er således nået.

Der er i efteråret 2020 ligeledes gennemført en måling af tilfredsheden blandt naboer i 1. og 2. række til



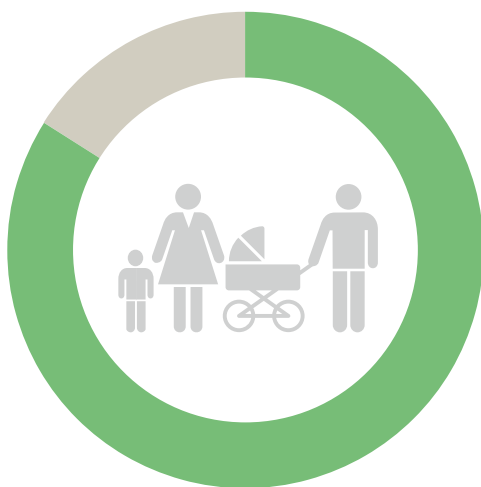
letbanebyggeriet. Målingen viser, at 57 pct. af de adspurgte helt overordnet er tilfredse eller meget tilfredse med den information, de har modtaget om Hovedstadens Letbane og anlægsarbejdet. Dermed er målet om 70 pct. tilfredshed ikke nået. Det er dog værd at bemærke, at tilfredshedsniveauet i år er forbedret med 2 procentpoint i forhold til sidste år på trods af, at anlægsarbejdet i 2020 er noget mere fremskredent, og at en større del af naboerne derfor oplever gener og ulemper ved byggeriet. Andelen af naboer, der er utilfredse eller meget utilfredse med informationen, er faldet fra 20 pct. i 2019 til 17 pct. i 2020.

Ser man på andelen af naboer, der oplever, at de har modtaget tilstrækkelig information om anlægsarbejdet i deres område, ses der en fremgang i resultaterne. Således angiver 54 pct. i 2020, at de oplever, at informationen har været tilstrækkelig/i høj grad tilstrækkelig. I 2019 var tallet 50 pct. Ligeledes er der sket et signifikant fald i andelen, der svarer, at de oplever, at informationen har været utilstrækkelig/i høj grad utilstrækkelig fra 38 pct. i 2019 og til 28 pct. i 2020.

Blandt borgere, virksomheder og handelsdrivende i letbanekommunerne, der benytter sig af kanaler til trafikinformation, svarer 43 pct., at de har kendskab til, at de kan få information om trafiksituationen på letbanestrækningen. Det er en stigning på 14 procentpoint i forhold til sidste år, men fortsat et godt stykke under målsætningen om 70 pct.

#### Hovedstadens Letbanes primære kommunikationskanaler:

- *Hovedstadens Letbanes Facebookside. Selskabet lægger ugentligt historier ud på siden, og i 2020 er letbanehistorierne nået ud til ca. 650.000 personer.*
- *Nyheder og uddybende anlægsinformation på hjemmesiden. Hjemmesiden [dinletbane.dk](http://dinletbane.dk) er i 2020 besøgt af ca. 50.000 personer.*
- *Infoservice-mails med løbende information om kommende aktiviteter i den enkelte kommune. Det kan f.eks. være anlægsstart, særlige aktiviteter med mærkbare konsekvenser, milepæle og trafikomlægninger. Alle interesserede kan tilmelde sig Infoservice på [www.dinletbane.dk/infoservice](http://www.dinletbane.dk/infoservice). Antallet af tilmeldte til Infoservice var 3718 i 2020.*
- *Videor om anlægsarbejde og trafikomlægninger på strækningen. I 2020 har selskabet produceret 20 videoer, bl.a. når aktiviteter påbegyndes, og forholdene for borgere og trafikanter ændrer sig.*
- *Håndtering af henvendelser og klager (én indgang til Hovedstadens Letbane via telefon og e-mail).*
- *SMS-varsling ved f.eks. støjende arbejde til berørte naboer.*
- *Fysiske opslag på hoveddøre, i opgange og i postkasser i samarbejde med entreprenører.*



# 84 %

af borgere i letbanens beliggenhedskommuner har kendskab til letbanen. Målet for 2020 var mindst 70 pct.

# 3 Ordnete løn- og arbejdsvilkår

## Afrapportering 2020



Hovedstadens Letbane har et stærkt fokus på at sikre ordnete løn- og arbejdsvilkår på byggepladserne. I takt med, at anlægsaktiviteterne på letbanebyggeriet stiger, kommer der også flere underentreprenører og medarbejdere på projektet. Derfor har selskabet i 2020 styrket indsatsen på arbejdsmarkedsområdet for at sikre, at entreprenørerne, underentreprenører og medarbejdere på letbaneprojektet er bekendt med det danske arbejdsmarked og de dertilhørende rettigheder.

### Hvad har selskabet gjort?

Hovedstadens Letbane afviklede i uge 25 i samarbejde med entreprenørerne en omfattende informationskampagne med fokus på løn og arbejdstid målrettet medarbejderne på letbaneprojektet. Kampagnen var et led i den styrkede indsats på letbaneprojektet for at sikre

ordnete løn- og arbejdsvilkår. Informationskampagnen satte under overskriften "Kend dine rettigheder" fokus på, at medarbejderne kan bidrage til at sikre ordnete løn- og arbejdsvilkår på letbaneprojektet ved at tjekke egen lønseddel, registrere arbejdstimer i de eksisterende tidsregistreringssystemer og ved at tale åbent med kollegerne om disse emner. Informationskampagnen blev rullet ud på samtlige byggepladser samt på sociale medier og lokalmedier. Kampagnen bestod af en kombination af flere aktiviteter, herunder bl.a. visning af to animationsfilm til medarbejderne på byggepladser, informationsmaterialer på byggepladsernes velfærdsfaciliteter og uddeling af pjecen "Kend dine rettigheder". Herudover blev der også sat fokus på kampagnen og letbanebyggeriet generelt ved et dobbelt borgmesterbesøg på byggepladsen i Glostrup. Besøget blev dækket af flere lokalmedier.

Hovedstadens Letbane har også efter uge 25 fortsat indsatsen inden for de to emner – tidsregistrering og lønvilkår – som blev introduceret i kampagnen. I denne forbindelse har Hovedstadens Letbane gennemført en stikprøvekontrol af de systemer for registrering af medarbejdernes arbejdstid, som entreprenørerne har etableret. Kontrollen viste, at der er etableret gennemsigtige systemer, som gør det muligt at se hver enkelt medarbejders arbejdstid på letbaneprojektet.

Hovedstadens Letbane har i 2020 endvidere sendt information ud til alle medarbejdere på letbaneprojektets byggepladser om, at de skal kontakte selskabets arbejdsmarkedsenhed, hvis de ser noget i deres daglige gang på byggepladserne, som giver anledning til bekymring. Hovedstadens Letbane har endvidere flere

## Mål i 2020

### Mål 1 ✓

Hovedstadens Letbane vil i 2020 udvikle og styrke selskabets indsats for at sikre ordnede forhold på letbaneprojektet. Det vil bl.a. ske ved, at selskabet gennemfører auditeringer af løn- og ansættelsesvilkår blandt medarbejdere hos entreprenører og underentreprenører på projektet.

gange været i kontakt med 3F's allokerede medarbejder på letbaneprojektet, ligesom selskabet har gennemgået entreprenørernes lister over underentreprenører på projektet. Denne indsats har ikke givet anledning til, at der er foretaget risikobaserede kontrolundersøgelser af underentreprenører på letbaneprojektet. Foruden kontrolundersøgelser arbejder Hovedstadens Letbane også med at sikre ordnede forhold på letbanebyggeriet gennem en løbende dialog med arbejdsmarkedets parter og entreprenørerne. Som led i denne indsats blev der i september 2020 afholdt et arbejdsmarkedsmøde med deltagelse af en række fagforeninger, arbejdsgrøveorganisationer, de tre hovedentreprenører og Hovedstadens Letbane.

### Har selskabet opnået målet?

Målet for 2020 er opnået. Hovedstadens Letbane er i 2020 lykkedes med at udvikle og styrke selskabets indsats for at sikre ordnede forhold på letbaneprojektet. Det er sket gennem en koordineret indsats, som har haft fokus på at vise tydeligt på flere niveauer, at Hovedstadens Letbane har fokus på ordnede løn- og arbejdsvilkår. Herudover er der arbejdet med at give information

til medarbejderne på letbaneprojektet, styrke samarbejdet med entreprenørerne på området, etablere kontakt mellem entreprenørerne og arbejdsmarkedets parter samt informere selskabets egne medarbejdere om arbejdsmarkedsenhedens indsats på området. Det grundlag, som er etableret i 2020, vil selskabet arbejde videre med resten af projektets levetid.

### Risici – arbejdstagerrettigheder:

*I forhold til arbejdstagerrettigheder er Hovedstadens Letbanes største risiko, at medarbejdernes rettigheder i forhold til løn- og arbejdsvilkår ikke bliver overholdt. Bygge- og anlægsbranchen er en branche præget af faglige sager, hvor medarbejdere er blevet underbetalt eller på anden vis ikke har de arbejdsvilkår, der er gældende i Danmark. Hovedstadens Letbane har på baggrund af denne risiko en styrket indsats på arbejdsmarkedsområdet. Den styrkede indsats omfatter bl.a. information til virksomheder og til medarbejdere om deres rettigheder samt kontraktkrav (arbejdsklausul) og løbende dialog med entreprenørerne.*



# Lærlinge

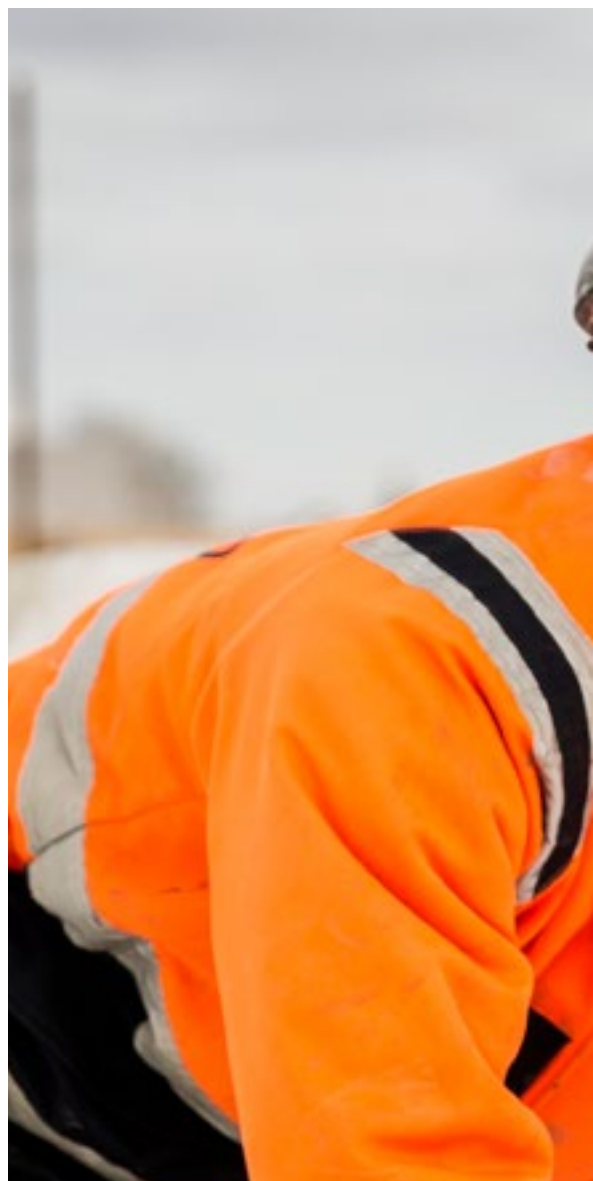
## Afrapportering 2020



Byggeriet af letbanen er i 2020 gået ind i en fase, hvor et stigende antal lærlinge kan beskæftiges. Der har således i 2020 været beskæftiget lærlinge svarende til 21 årsværk.

Hovedstadens Letbane har i 2020 indgået en partnerskabsaftale med ”Byg med unge-alliancen”. Et projekt forankret i Bygherreforeningen med det formål at sikre flere lærlinge til store byggerier i både Region Hovedstaden og i Region Sjælland. Der er således ansat en konsulent, der primært har til opgave at følge og støtte entreprenørerne på byggeriet af letbanen på Ring 3. Konsulenten har i løbet af året afholdt møder med de tre entreprenører på letbanen og har i flere tilfælde hjulpet med at rekruttere egnede kandidater til mulige ansættelser som lærlinge på byggeriet.

Hovedstadens Letbane har i 2020 herudover haft en dialog med entreprenørerne omkring, hvordan de beskæftigede lærlinge mest hensigtsmæssigt bliver registreret, således at der løbende kan redegøres for, hvorvidt antallet af lærlinge lever op til det aftalte krav i kontrakten. Dette er med til at synliggøre entreprenørernes arbejde



for få lærlinge på projektet, således at potentielle elever kan se, at der er lærlingepladser at søge. Der er ligeledes opsat skilte på de enkelte byggepladser, der løbende oplyser, hvor mange lærlinge der er beskæftiget på netop denne byggeplads.

Hovedstadens Letbane har løbende gennem året mødtes med entreprenørerne for at klarlægge, hvilke eventuelle hindringer der er med at få og have lærlinge på projektet, herunder de udfordringer, der kan være med at sikre kvalificerede ansøgere til uddannelserne.



# 21 lærlinge

Der har siden letbaneprojektets start været beskæftiget lærlinge svarende til 21 årsværk.



# Klima og miljø

## Afrapportering 2020



Når letbanen går i drift i 2025, forventes omkring 13-14 millioner passagerer årligt at bruge letbanen. Letbanen bliver en klimavenlig måde at bevæge sig på tværs af kommunerne langs Ring 3 – mellem Ishøj og Lyngby. Letbanetoget kører på el og har plads til ca. 260 passagerer. Det svarer til passagererne i cirka fire bybusser. Letbanen har således en stor kapacitet i forhold til at transportere mange passagerer. Letbanen bliver en del af det net af kollektiv trafik, som giver borgere, pendlere og erhvervsdrivende mulighed for at komme rundt i området på en nem, hurtig og klimavenlig måde.

Letbanen vil således bidrage til at sikre mere grøn mobilitet i hovedstadsområdet. Men det kan ikke undgås, at letbanen også vil sætte et vist klima- og miljøaftryk. Det gælder både i forhold til det store anlægsarbejde og til den fremtidige drift. Hovedstadens Letbane arbejder løbende på at begrænse klima- og miljøaftrykket fra anlægget af letbanen og på at skabe positive aftryk. Selskabet har derfor en række miljø- og klimakrav i kontrakterne. I 2020, hvor der både har været forberedende arbejder og anlægsaktiviteter, har Hovedstadens Letbane haft fokus på, at kontrakternes miljø- og klimakrav er blevet implementeret. Herudover er arbejdet med en række konkrete indsatser på klima- og miljøområder fortsat fra forrige år.

### Konkrete indsatser

#### Plantning af træer

Hovedstadens Letbane inddrager så lidt areal som muligt til letbaneprojektet, og selskabet prøver så vidt muligt at undgå at fælde træer. Det kan dog ikke undgås helt, fordi nogle af de arealer, hvor letbanen skal ligge, er bevokset med træer. Det gælder både træer i

vejrabatter og større sammenhængende skovområder i Vestskoven og ved Store Vejleå. Samlet set vil trafikkorridoren langs Ring 3 derfor komme til at fremstå mindre grøn, når letbanen er anlagt.

De arealer, som inddrages midlertidigt, retableres, inden de afleveres tilbage. Det betyder, hvor det er muligt, at der vil blive skabt grundlag for genplantning. I letbaneprojektet indgår også genplantning på visse dele af strækningen. Dels hvor det er muligt inden for vejarealet dels på en række arealer langs med Ring 3. Det vil dog tage et stykke tid, før bevoksningen når samme størrelse som før.

Til erstatning af de sammenhængende skovområder, som inddrages, vil Hovedstadens Letbane plante træer på et dobbelt så areal som det, der bliver inddraget. I alt vil selskabet etablere ca. 24 hektar permanent fredskov. Hovedstadens Letbane påbegyndte i 2019 et samarbejde med regionen og kommunerne bag letbaneprojektet med henblik på at udpege arealer så tæt på projektet som muligt, hvor der kan plantes ny bynær skov til glæde for borgerne. For nuværende undersøges muligheden for genplantning af fredskov på lokale nærområder i Ishøj kommune. De øvrige kommuner har ikke arealer, hvor der kan genplantes fredskov. Regionalt findes der områder udlagt til fredskov (såkaldt puljeskov), hvor Hovedstadens Letbane vil etablere den øvrige fredskov.

#### Jordoprensning

Letbanen passerer enkelte steder hen over grunde, hvor der tidligere er foregået aktiviteter, som har medvirket til forurening af den underliggende jord. Nogle af disse grunde er kortlagt som værende forurenede, mens forurening på andre grunde opdages løbende. Når vejen



udvides for at skabe plads til letbanen, vil den forurenede jord blive oprenset lokalt. I 2020 er der som følge af anlægsarbejder og forberedende arbejder bl.a. sket oprensning af forurenede jord i og omkring hovedvejskrydset i Glostrup og ved arealer nær Glostrup station.

### Nyttiggørelse af overskudsjord

Når letbanen anlægges, skal der graves jord ud til spor, vejbaner, underkørsler o.l. på store dele af strækningen, ligesom der er områder, hvor jorden er for blød til at kunne bygge letbane på og derfor skal skiftes ud. Det betyder, at der bliver en større mængde jord i overskud. Transport og deponering af denne jord udgør en miljøbelastning, som Hovedstadens Letbane har fokuseret på at minimere i 2020.

Det er for det første sket ved at anvende overskudsjord som en ressource. Hovedstadens Letbane har i kontrakterne med entreprenørerne krævet, at mest mulig jord genanvendes inden for projektet, således at overskud et sted kan bruges et andet sted, hvor der mangler jord. Derved sikres det både, at overskudsjord ikke skal transporteres langt, og at mængden af tilkørte materialer minimeres, således at forbruget af råstoffer som sand og grus begrænses.

Overskudsjord fra letbaneprojektet er bl.a. anvendt til at skabe støjdæmpning og udvikling af området Hyldegager Bakker i Albertslund Kommune. Jorden bliver her brugt til at anlægge nogle store bakker ud mod Motorring 4, der skal fungere som støjbarriere. Det betyder dels, at nærliggende områder kan bebygges med boliger, som ikke er støjbelastede. Dels betyder det, at der kan etableres et rekreativt beplantet område

med bakker og dale. Etableringen af Hyldegager Bakke forventes færdig i 2023.

### DREAMS-projektet og DATA Lake

Hovedstadens Letbane vil gøre de miljødata, som projektet genererer, offentligt tilgængelige gennem et samarbejde med bl.a. Aalborg Universitet og Danmarks Miljøportal. Herved bidrager Hovedstadens Letbane til at skabe grundlag for at fremtidige miljøvurderinger får et bedre datagrundlag og bliver af højere kvalitet.

### Risici – klima og miljø

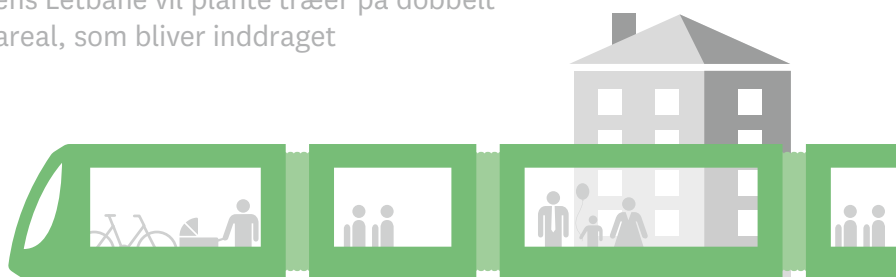
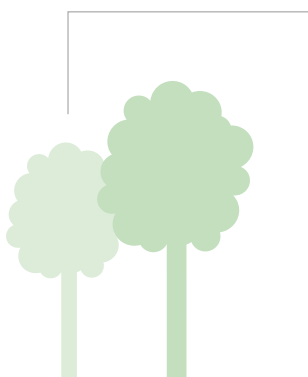
*Klimaændringer medfører en risiko for oftere skybrud og kraftig regn, hvilket kan føre til oversvømmelser af det kommende letbaneanlæg og dermed forstyrrelse af driften. Hovedstadens Letbane er opmærksom på denne risiko og har tilpasset designet og anlægget efter ejerkredsens ønsker.*

*De risici, der er forbundet med klima og miljø under anlægsarbejderne omhandler primært risikoen for udledning af miljøfremmede stoffer til det omgivende miljø, dvs. jord, grundvand, overfladevand og luft. Hovedstadens Letbane har stillet krav til entreprenørerne om beredskabsplaner for miljøuheld og forsvarlig håndtering af miljøfremmede stoffer, og selskabet fører tilsyn med, at entreprenørerne overholder god miljøpraksis på området.*

*Hovedstadens Letbane vil også i 2021 arbejde med at minimere de klima- og miljømæssige risici for letbaneprojektet gennem en række konkrete indsatser og fortsat opfølgning på kontraktkravene.*

## 24 hektar fredskov

Hovedstadens Letbane vil plante træer på dobbelt så stort et areal, som bliver inddraget



# Partnerskaber og leverandørstyring

## Afrapportering 2020



Hovedstadens Letbane indgår i en række partnerskaber, hvor selskabet bidrager til dialog og samarbejde med en række centrale aktører på transport-, arbejdsmiljø-, lærlinge- og arbejdsmarkedsområdet. Partnerskaberne giver selskabet forum til at hente erfaringer og bidrage med viden til andre aktører inden for alle 17 verdensmål.

Mulighederne for at mødes i Hovedstadens Letbanes partnerskaber har i 2020 været stærkt begrænsede på grund af coronavirussen. Alligevel er det lykkedes at mødes i flere partnerskaber inden for de gældende restriktioner både fysisk og via video. På arbejdsmarkedsområdet har der været afholdt møde med arbejdsmarkedets parter og entreprenørerne. Hovedstaden Letbane har også været aktiv i Foreningen for Byggeriets Samfundsansvar, hvor selskabet bl.a. deltager i to arbejdsgrupper for henholdsvis kontrakter og kontrol, der har fokus på arbejde med arbejdsklausuler og kontrol med overholdelsen af klausulen, og for verdensmålene, der arbejder på at få integreret arbejdet med FN's 17 verdensmål i bygge- og anlægsbranchen generelt.

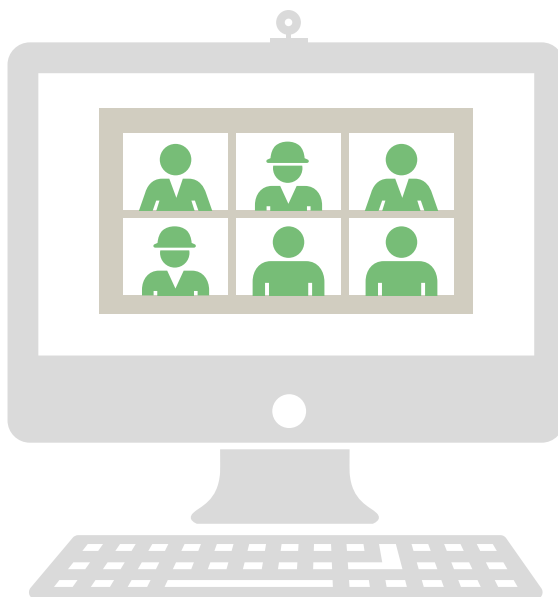
På arbejdsmarkeds- og arbejdsmiljøområdet har der været afholdt to møder i selskabets forskerpanel, det såkaldte Ekspertpanel for Løn- og arbejdsvilkår samt arbejdsmiljø. På de to møder er bl.a. Hovedstadens Letbanes arbejdsmiljøstrategi og indsatser på arbejdsmarkedsområdet blevet drøftet. På arbejdsmiljøområdet har Hovedstadens Letbane herudover taget initiativ til at oprette et nyt Arbejdsmiljøforum bestående af repræsentanter fra arbejdsmarkedets parter. Formålet med det nye forum er at dele erfaringer om den gennemgående forandring i arbejdet på arbejdsmiljøområdet, som Hovedstadens Letbane er i færd med, herunder drøfte både de muligheder og de udfordringer, som selskabet møder i denne forandringsrejse.

Forummet skulle have mødtes første gang i november 2020, men mødet er blevet udskudt grundet de gældende coronarestriktioner.

I 2020 er der afholdt to møder i det fælles tilgængelighedspanel for Hovedstadens Letbane og Metroselskabet. Panelet skal sikre opmærksomhed omkring, hvilke barrierer, kundegrupper med særlige udfordringer vil kunne møde i letbanen, samt bidrage til udvikling af og kendskab til løsninger på sådanne udfordringer. Deltagerne i panelet udpeges af organisationer, som repræsenterer kundegrupper med særlige behov, og som ønsker at bidrage til, at letbanen bliver tilgængelig og anvendelig for alle. Det omfatter handicaporganisationer og ældreorganisationer. I 2020 har Tilgængelighedspanelet fået orientering om stationernes og togenes endelige indretning og har bidraget med input til passagerinformationen inde i letbanetogene.

Hovedstadens Letbanes arbejde med leverandørstyring tager udgangspunkt i et adfærdskodeks for leverandører, der bygger på de ti principper i FN's Global Compact. De ti principper omfatter standarder for menneskerettigheder, arbejdstagerrettigheder, miljø- og klima samt antikorruption. En af årsagerne til Hovedstadens Letbanes tilslutning til FN's Global Compact er, at initiativet er et effektivt værktøj til håndtering af de risici, der er forbundet med selskabets forretningsaktiviteter i forhold til de fire områder.

Som en del af Hovedstadens Letbanes tilslutning til FN's Global Compact forpligter alle leverandører og underleverandører, der medvirker til udførelsen af en kontrakt indgået med Hovedstadens Letbane, sig til at efterleve de ti principper i selskabets adfærdskodeks. Adfærdskodekset indgår i alle Hovedstadens Letbanes



kontrakter. Hovedstadens Letbane har således en klar forventning om, at alle leverandører kender deres ansvar og aktivt anvender og overholder adfærdskodekset.

Hovedstadens Letbane har udarbejdet et risikobaseret system til monitorering af leverandørers efterlevelse af adfærdskodekset. Målet med det nye system er at fortage en risikovurdering af leverandørerne til Hovedstadens Letbane, hvilket skal danne grundlag for selskabets kontrol med leverandørernes efterlevelse af adfærdskodekset.

#### **Risici – menneskerettigheder**

Menneskerettighederne respekteres flere steder i verden ikke på et tilfredsstillende niveau. Da der indgår produkter fra en række lande i såvel anlægsarbejdet som driften af Hovedstadens Letbane, indebærer det en risiko for, at menneskerettighederne, og herunder retten til et sikkert arbejdsmiljø, ikke bliver respekteret i produktionen af disse produkter. Derfor skal alle leverandører og entreprenører på letbaneprojektet underskrive og overholde selskabets adfærdskodeks i forbindelse med kontraktindgåelse.

#### **Risici – antikorruption**

Korruption, herunder afpresning og bestikkelse, kan forekomme inden for alle brancher. Derfor er der også risiko for, at der kan forekomme tilfælde af korruption

såvel internt i Hovedstadens Letbane som blandt selskabets leverandører og entreprenører.

Hovedstadens Letbane har en nultolerance-politik i forhold til alle former for korruption, og selskabet arbejder for at opretholde en høj etisk standard, ligesom god forretningsadfærd er en grundlæggende værdi i alle selskabets aktiviteter. For at håndtere den interne risiko har Hovedstadens Letbane implementeret en række retningslinjer for god forretningsadfærd og kontrolmekanismer, der er integreret i selskabets almindelige virke. Herudover er der etableret en whistleblower-ordning, hvor såvel interne som eksterne forhold kan indberettes. Hovedstadens Letbane har ikke i 2020 modtaget indberetninger via whistleblower-ordningen. For at håndtere den eksterne risiko følger Hovedstadens Letbane de gældende udbudsregler, ligesom alle leverandører og entreprenører skal underskrive selskabets adfærdskodeks i forbindelse med kontraktindgåelse som nævnt ovenfor. Der er herudover etableret et risikobaseret monitoreringssystem for leverandører.

Hovedstadens Letbane vil i 2021 fortsat have fokus på arbejdet med antikorruption. Det vil bl.a. ske ved, at selskabet udarbejder en model for auditering af de leverandører, som måtte placere sig i højrisikogruppen i det etablerede monitoreringssystem.



# Fokusområder 2021

Hovedstadens Letbane vil i 2021  
arbejde med tre CSR-fokusområder:



## 1 Arbejdsmiljø



## 2 Dialog med omgivelser



## 3 Lærlinge



# 1 Arbejdsmiljø Fokusområde i 2021

## Mål i 2021

### Mål 1

Hovedstadens Letbane vil i samarbejde med entreprenørerne implementere analyseværktøjet Tripod Beta som en fast del af hændelsesopfølgningen. Samtidig vil selskabet tage initiativ til, at der gennemføres 1-2 særskilte undersøgelsesforløb af hændelser og ulykker, som vurderes at have et særligt højt risiko- eller læringspotentiale.

### Mål 2

Hovedstadens Letbane vil i samarbejde med entreprenørerne videreudvikle indsatsen for øget trafikssikkerhed på og omkring letbanebyggeriet. Selskabet vil derfor supplere den iværksatte kommunikationsindsats med uddannelse af byggeledelsen i trafikssikkerhed.

### Mål 3

Hovedstadens Letbane vil i samarbejde med entreprenørerne arbejde med at sikre øget rapportering om nærværd-hændelser, hvilket skal danne grundlag for øget viden om sikkerheden på letbaneprojektet og understøtte den forebyggende indsats.



På baggrund af resultaterne fra 2020 vil Hovedstadens Letbane i 2021 videreudvikle initiativer inden for årsagsanalyse og trafikssikkerhed. Samtidig vil selskabet arbejde med at øge antallet af rapporteringer om nærværd-hændelser, hvilket skal understøtte den forebyggende indsats. Selskabet vil med disse tiltag sikre en fortsat udvikling af metoder til at forbedre medarbejdernes sikkerhed for at understøtte selskabets overordnede målsætning om at skabe en stærk sikkerhedskultur på letbaneprojektet.

### Handleplan

Der er med den gennemførte uddannelse i analyseværktøjet Tripod Beta, hvor både Hovedstadens Letbanes byggeledere og medarbejdere fra entreprenørerne deltog, dannet grundlag for et mere kvalificeret samarbejde om ulykkes- og hændelsesopfølgning fremadrettet. Det er derfor selskabets ambition for 2021, at Tripod Beta-metodikken implementeres som et bredt anvendt værktøj i den daglige opfølgning på hændelser. Samtidig kan der være hændelser og ulykker, der er af en sådan kompleksitet, at det vil være nødvendigt at gennemføre mere omfattende og dybdegående undersøgelsesforløb. Disse forløb vil blive ledet af en ekstern specialist, hvilket skal sikre et højt fagligt niveau og en uvildig tilgang til at identificere og implementere forebyggende tiltag.

Der er med den gennemførte kampagne om trafikssikkerhed taget et vigtigt skridt i retning af at skabe trygge rammer omkring letbanebyggeriet. Samtidig er det afgørende, at kommunikationsindsatsen suppleres med konkret forebyggelse i selve byggeriet. Hovedstadens Letbane vil derfor i samarbejde med entreprenørerne gennemføre efteruddannelse af byggelederne inden for trafikssikkerhed. Dette tiltag skal sikre, at byggelederne eksempelvis har kompetencerne til at vurdere den givne arbejdsopgaves påvirkning på trafikafviklingen.



Samtidig skal byggelederne kunne sikre, at pladserne indrettes på en måde, hvor der etableres optimale forhold for ind- og udkørsel.

En central del af Hovedstadens Letbane arbejdsmiljøindsats er, at nærved-hændelser skal rapporteres og anvendes til implementering af forebyggende tiltag. Underrapportering om nærved-hændelser er en generel problematik i bygge- og anlægsbranchen,

hvilket betyder, at det forebyggende arbejde ofte sker på baggrund af et ufuldkomment indblik i det reelle risikobillede på byggepladserne. Selskabet vil derfor i samarbejde med entreprenørerne sikre en stigende rapportering om nærved-hændelser målt med en rapporteringsfrekvens, som angiver antallet af rapporter om nærved-hændelser pr. én million præsterede arbejdstimer. Denne frekvens var i 2020 på 53,0.



# 2 Dialog med omgivelser

## Fokusområde i 2021

### Mål i 2021

#### Mål 1

Mindst 70 pct. af virksomheder, handelsdrivende, borgere og naboer har kendskab til letbaneprojektet.

#### Mål 2

Mindst 70 pct. af naboer og handelsdrivende i 1. og 2. række til letbaneprojektet er tilfredse med den information, de modtager om letbaneprojektet.

#### Mål 3

Mindst 70 pct. af virksomheder, handelsdrivende og borgere i letbanekommunerne, der benytter eksisterende kanaler til trafikinformation, har kendskab til, at trafikanter får information om trafiksituationen på letbanestrækningen via disse kanaler.



Hovedstadens Letbanes ambition er med rettidig og korrekt information at bidrage til, at naboer, borgere, virksomheder og offentligheden ved, hvad der sker i anlægsfasen, så de kan indrette deres hverdag derefter. Derudover ønsker selskabet at øge det generelle kendskab til projektet i områderne langs letbanen.

I 2021 bliver information til trafikanter, naboer, virksomheder, handelsdrivende og øvrige interessenter særlig vigtig. Det skyldes, at Hovedstadens Letbanes egne anlægsarbejder i det kommende år når et omfang, der kræver konsistent og rettidig information for at afbøde de gener, der følger med byggeriet. Jo bedre informeret naboerne er, desto færre gener oplever de.

#### Handleplan

Hovedstadens Letbane vil i 2021 arbejde på, at så mange som muligt i letbanekommunerne får kendskab til letbanen generelt. Det vil dels ske via en presseindsats målrettet særligt lokalaviserne, hvor mange borgere finder information om lokalområdet og dermed også letbanen. Dels vil Hovedstadens Letbane i 2021 fortsætte den høje kadence af nyheder og informationer om letbanen på selskabets sociale medier samt hjemmeside. I 2021 vil der også blive produceret en række nye materialer, som kan deles både i selskabets og ejerkredsens kanaler.

Selskabet planlægger i 1. halvår af 2021 at gennemføre supplerende analyser af, hvorfor respondenterne i



nabomålingen ikke er mere tilfredse med informationen om anlægsarbejdet, herunder om den manglende tilfredshed skyldes selskabets egen informationsindsats eller manglende/utilstrækkelig information fra andre bygherrer, herunder ledningsejere.

For at sikre et højt serviceniveau tilbyder Hovedstadens Letbane i 2021 borgere og virksomheder en bred vifte af informationskanaler- og produkter. På selskabets hjemmeside, [dinletbane.dk](http://dinletbane.dk), kan borgerne følge anlægsarbejdet i universet "Følg byggeriet". På hjemmesiden kan interesserede også tilmelde sig en kommuneopdelt Infoservice med information om anlægsarbejdet og projektets milepæle, hvilket stadig flere benytter sig af.

Hovedstadens Letbane stiller også i 2021 et telefonnummer og en mailadresse til rådighed for henvendelser. Selskabet anvender også fortsat en SMS-tjeneste, der udsender akutinformation til borgere ved f.eks. særligt støjende arbejde uden for normal arbejdstid.

Hovedstadens Letbane vil også i 2021 have fokus på at øge trafikanternes kendskab til, hvor de kan få information om trafikale påvirkninger langs strækningen. Ved opstart af anlægsarbejde og trafikomlægninger vil selskabet producere videoer i samarbejde med eksperter om hvad man kan forvente som bilist, cyklist eller bruger af kollektiv transport. Selskabets trafikikkerhedskampagne vil også fortsætte i 2021.

## Mere info til naboerne

På [dinletbane.dk](http://dinletbane.dk), kan borgerne følge anlægsarbejdet i universet "Følg byggeriet". På hjemmesiden kan interesserede også tilmelde sig en kommuneopdelt Infoservice.

# 3 Lærlinge Fokusområde i 2021



En analyse foretaget af COWI i 2017 viser, at det forventes, at letbaneprojektet vil generere op mod 4.500 årsværk i direkte og indirekte beskæftigelse gennem hele anlægsperioden. Letbaneprojektet kræver altså medarbejdere med en række forskellige håndværksmæssige fagligheder.

Udfordringen for en række fag inden for bygge- og anlægsbranchen har gennem flere år været, at alt for få unge vælger en erhvervsuddannelse. Det vil i fremtiden potentielt medføre en generel mangel på kvalificeret arbejdskraft i branchen, og det ses allerede nu inden for nogle fag.

Lærlingeudfordringen rummer overordnet to sider. På den ene side er der inden for visse fag mangel på lærepladser. Det betyder, at nogle unge ikke kan gennemføre uddannelsen, fordi de ikke kan finde en læreplads. Denne udfordring forsøger Hovedstaden Letbane at bidrage aktivt til gennem læringleklausulen i kontrakterne med entreprenørerne. Klausulen indeholder krav om et minimum antal lærlinge på projektet, og den bidrager således til at sikre udbud af lærepladser.

På den anden side af lærlingeudfordringen mangler der inden for andre fag elever nok til uddannelserne. Det medfører, at der står lærepladser ubesatte, og at der ikke bliver uddannet tilstrækkeligt til at dække arbejdskraftbehovet. For Hovedstadens Letbane er det væsentligt, at letbaneprojektet også bidrager at afhjælpe denne udfordring.

Hovedstadens Letbane i 2021 have et særligt fokus på at understøtte indsatsen i forhold til at tiltrække unge til erhvervsuddannelserne, herunder især inden for anlægsuddannelserne.

## Mål i 2021

### Mål 1

Hovedstadens Letbane vil i 2021 arbejde aktivt for at anvende letbaneprojektet som platform for en kommunikationsindsats, der skal øge interessen for erhvervsuddannelserne blandt unge i kommunerne på letbanestrækningen.

### Handleplan

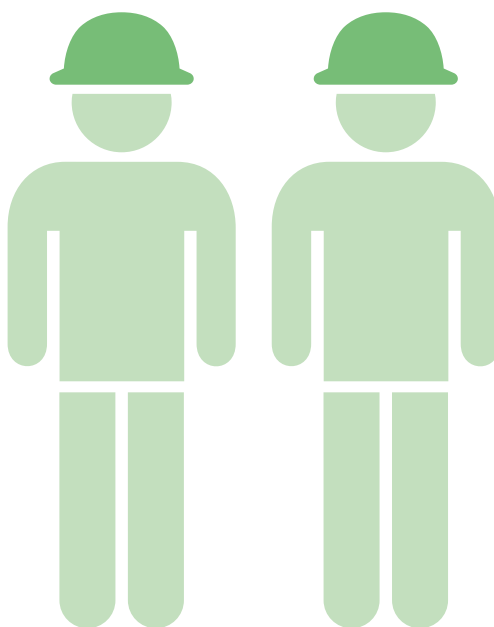
Hovedstadens Letbane vil gerne bidrage til at sikre uddannelse og beskæftigelse i lokalsamfundene omkring letbanestrækningen. Derfor vil Hovedstadens Letbane i 2021 med afsæt i de konkrete byggeaktiviteter tilrettelægge en særskilt kommunikationsindsats med henblik på at vise unge mulighederne med en erhvervsuddannelserne og dermed også skabe større interesse for at vælge en erhvervsuddannelse. Det skal bl.a. ske ved, at Hovedstadens Letbane i 2021 arbejder målrettet med at få kommunikeret historier om mulighederne

for at blive lærling på letbaneprojektet. Erfaringer viser desuden, at brug af rollemodeller virker særlig godt i forhold til unges uddannelsesvalg, hvorfor Hovedstadens Letbane vil søge et tæt samarbejde med entreprenørerne samt de læringe og nyuddannede, der allerede er på projektet.

Kommunikationsindsatsen vil blive tilrettelagt i samarbejde med bl.a. fagforeningerne og de relevante uddannelsesinstitutioner

“

Hovedstadens Letbane vil bidrage til at sikre uddannelse og beskæftigelse i lokalsamfundene omkring letbanestrækningen



# Hovedstadens Letbanes CSR-policy

Herunder fremgår Hovedstadens Letbanes policy inden for menneskerettigheder, arbejdstagerrettigheder, miljø og antikorruption, som følger af selskabets tilslutning til FN's Global Compact.

## Menneskerettigheder

Hovedstadens Letbane respekterer menneskerettighederne i alle aktiviteter og i bredere perspektiv inden for selskabets indflydelsesområder. Hovedstadens Letbane beskytter personale og ejendom på en måde, der minimerer risikoen for medarbejderne og lokalsamfundet i overensstemmelse med relevante menneskerettighedsprincipper. Hovedstadens Letbane forpligter alle leverandører til at støtte og respektere beskyttelsen af internationalt erklærede menneskerettigheder samt til at sikre, at leverandøren ikke medvirker til krænkelse af menneskerettigheder. Leverandøren er ligeledes forpligtet til at sikre, at alle dens underleverandører overholder samme høje standarder. Hovedstadens Letbane arbejder for et sundt og sikkert arbejdsmiljø, hvor produktion og arbejde udføres. Selskabet kræver ikke menneskerettighederne, støtter eller drager fordel, herunder økonomisk, af, at andre krænker menneskerettighederne.

“

Hovedstadens Letbane respekterer menneskerettighederne i alle aktiviteter og i bredere perspektiv inden for selskabets indflydelsesområder.

## Arbejdstagerrettigheder

Hovedstadens Letbane forhindrer ikke personale eller andre arbejdstagere i at organisere sig i en hvilken som helst lovlig arbejdstagerorganisation eller kollektivt forhandlingsfællesskab eller alternative former for uafhængige og frie arbejdstagerrepræsentationer. Der forekommer ikke nogen form for forskelsbehandling af arbejdstagere, uanset om arbejdstageren vælger at organisere sig eller ej.

Hovedstadens Letbanes personale har en skriftlig ansættelseskontrakt, som beskriver betingelserne på et sprog, som arbejdstageren forstår. Hovedstadens Letbane foretager due diligence for at forhindre direkte og indirekte deltagelse i menneskehandel. Hovedstadens Letbane bidrager ikke på nogen måde til tvangsarbejde, herunder brug af ufrivilligt fængselsarbejde. Selskabet tillader personalet at opsige deres ansættelse med rimeligt varsel og beholder ikke originale identifikationspapirer, indlån eller tilbageholderløn, ud over hvad der er juridisk aftalt.

Hovedstadens Letbane er ikke involveret i brug af børnearbejde, som defineret som ansættelse af personer i skolealderen eller yngre end 15 år (eller 14 år, hvor det er tilladt i henhold til ILO-konvention 138). Hvis lokale bestemmelser eller love etablerer en højere alder, overholder selskabet denne. Hovedstadens Letbane beskytter unge arbejdstagere op til 18 år fra enhver form for arbejde, der kan være til fare for deres sundhed og sikkerhed.

Hovedstadens Letbane diskriminerer ikke ved ansættelse, aflønning, adgang til uddannelse, forfremmelser, afskedigelser, pension, arbejdsvilkår, arbejdsopgaver eller forfordeler ud fra personlige egenskaber så som race, religion, køn, sundhed, alder, handicap, politisk overbevisning, nationalitet, etnisk oprindelse eller



medlemskab af en arbejdstagerorganisation. Alle arbejdstagere behandles med respekt og udsættes ikke for chikane på arbejdspladsen.

### Miljø

Hovedstadens Letbane handler ansvarligt i forhold til miljømæssige risici og miljøpåvirkninger. Som minimum opfylder selskabet alle relevante lokale og nationale miljøregler og opretholder alle gældende licenser, registreringer og tilladelser. Hovedstadens Letbane minimerer negative indvirkninger på miljøet, menneskers sundhed og deres levebrød. Dette omfatter, at selskabet aktivt tager hensyn til de vigtigste udfordringer såsom tab af biodiversitet og langsigtet indvirkning på økologiske systemer, forurening af atmosfæren og konsekvenserne af klimaændringer, påvirkning af vandmiljøet, effekten af kemikalier og affaldsprodukter, affaldsbehandling og anvendelse af ikke-vedvarende energikilder, hvor det er muligt. Hovedstadens Letbane har faste procedurer for reaktion på nødsituationer med øjeblikkelige foranstaltninger og bedst tilgængelig praksis for beskyttelse af miljøet samt menneskers sundhed.

Hovedstadens Letbane har en struktureret og systematisk tilgang til miljømæssige aspekter, herunder afgrænsninger af og opfølgning på mål, samt bestræber sig løbende på at overvåge og reducere miljøpåvirkningen.

Hovedstadens Letbane vælger moderne, effektive og miljøvenlige teknologier og bidrager til at understøtte en bæredygtig udvikling af samfundet. Dette omfatter begrænsning af forurening fra farlige stoffer, affald, spildevand og luftforurening i hele leverandørkæden.

### Antikorrruption

Hovedstadens Letbane deltager ikke i nogen form for korruption, herunder misbrug af betroet magt og midler for egen vindings skyld. Korruption omfatter bl.a. bestikkelse, nepotisme og interessekonflikt, underslæb, bedrageri, afpresning, svig, deltagelse i en kriminel organisation og hvidvask af penge. Bestikkelse er den mest almindelige form for korruption og forstås af selskabet som betaling, der er beregnet til at få nogen til at gøre noget, der er uærligt, ulovligt eller i strid med den pågældendes opgaver med henblik på at opnå en uberettiget fordel. At betale eller acceptere betaling er korruption i dens reneste form. Det kan være kontanter eller andre værdigenstande, ekstraordinær underholdning og andre tjenesteydelser. Hovedstadens Letbane opretholder en høj etisk standard, som ikke er begrænset til overholdelse af love og aftaler. Hovedstadens Letbane undgår interessekonflikter, som kan påvirke selskabets troværdighed, samt aktiviteter, der kan påvirke troværdigheden i forhold til tredjepart.



# Hovedstadens Letbanes Adfærdskodeks for leverandører

Hovedstadens Letbane har udarbejdet og implementeret et adfærdskodeks for leverandører, der skal sikre, at alle Hovedstadens Letbanes direkte og indirekte leverandører har en forpligtelse til at håndtere udfordringer inden for menneskerettigheder, arbejdstagerrettigheder, miljø og antikorrruption. Adfærdskodekset skal derfor overholdes af alle leverandører og underleverandører, der medvirker til udførelsen af en kontrakt, indgået med Hovedstadens Letbane.

Hovedstadens Letbane forventer, at leverandørerne vil samarbejde positivt og indgå i en konstruktiv dialog

“

Hovedstadens Letbane forventer, at leverandørerne vil samarbejde positivt og indgå i en konstruktiv dialog for at løse udfordringer relateret til principperne i FN's Global Compact.

for at løse udfordringer relateret til principperne i FN's Global Compact. Ud over at overholde nationale love, bestemmelser og kollektive overenskomster forventes leverandørerne at erkende sit ansvar samt aktivt at anvende og overholde adfærdskodekset.

Leverandørerne skal efter anmodning fra Hovedstadens Letbane dokumentere, hvordan leverandørerne opfylder deres sociale ansvar i henhold til adfærdskodeks. Bli- ver leverandørerne opmærksomme på misligholdelse, eller påvises potentielle eller aktuelle misligholdelser, skal leverandørerne kontakte Hovedstadens Letbane og foreslå samt aftale passende foranstaltninger til forbedring. Leverandørerne såvel som underleverandørerne skal acceptere, at kontrol og inspektioner af leverandørernes eller underleverandørernes lokaliteter eller fremstillingssteder udføres af Hovedstadens Letbane eller selskabets repræsentanter.

Hvis leverandørerne forsætligt eller gentagne gange forsømmer at overholde adfærdskodeks i en urimelig grad, eller hvis leverandørerne nægter at deltage i due diligence-aktiviteter eller udviser manglende vilje til at samarbejde om at løse eventuelle problemer, kan Hovedstadens Letbane ophæve kontrakterne med leverandørerne.

## Hovedstadens Letbane I/S

Metrovej 5  
2300 København S  
CVR-nummer: 36032499

T +45 7242 4500  
E [info@dinletbane.dk](mailto:info@dinletbane.dk)

Læs mere om Hovedstadens Letbane  
på [dinletbane.dk](http://dinletbane.dk)

### Foto

Jeanette Dollerup Nørgaard  
Jonas Normann  
Postwork / AM Copenhagen  
Ditte Valente  
Gottlieb Paludan Architects

### Tekster

Hovedstadens Letbane

### Layout, e-Types

Tryk, GraphicUnit ApS  
ISBN-nummer: 978-87-92378-40-8





**Hovedstadens Letbane**  
Metrovej 5  
2300 København S  
Tlf.: 7242 4500