



# RAPPORT RSE

## 2020





## SMARTER WORLD

LACROIX, équipementier technologique international et fournisseurs de solutions IoT industriels, se donne pour mission de permettre à ses clients de construire et de mieux gérer le monde de demain, en s'appuyant sur des technologies connectées utiles, robustes et sécurisées.

### **Le travail de LACROIX pour un monde connecté et responsable.**

ETI familiale cotée, nous combinons l'agilité indispensable pour innover dans un univers technologique en constante évolution et la vision long terme pour investir et construire l'avenir. LACROIX fournit des équipements connectés et sécurisés pour la gestion des infrastructures de la voirie intelligente (éclairage public, signalisation, gestion de trafic, V2X) et pour la gestion et le pilotage des infrastructures d'eau et d'énergie. LACROIX conçoit, développe et produit également les équipements électroniques de ses clients automobiles, domotiques, aéronautiques, de l'industrie ou de la santé.

Loin de grands schémas futuristes hors des réalités, nous travaillons avec nos clients et nos partenaires pour faire le lien entre le monde d'aujourd'hui et le monde de demain. Nous les aidons à construire l'industrie du futur et à bénéficier des

opportunités d'innovation qui nous entourent, et leur apportons les équipements et les solutions d'un monde plus intelligent.

À quoi ressemblera le smart world de demain ?

Un monde de plus en plus urbain, où les flux de population s'intensifient et où les ressources se raréfient. Leur meilleure gestion devient alors indispensable. Au même moment, de nouvelles technologies émergent, et créent un monde chaque seconde plus connecté, dans lequel les datas se multiplient. Ces mutations profondes transforment les marchés, et ouvrent à nos clients des perspectives sans limites. Nos activités nous placent au cœur de ces bouleversements.

# 566<sub>M€</sub>

CHIFFRE D'AFFAIRES 2020 (15 MOIS)  
+ 18 % VS. 2019 (12 MOIS)

# 20,1<sub>M€</sub>

RÉSULTAT OPÉRATIONNEL  
COURANT 2020 (15 MOIS)  
- 3 % VS. 2019 (12 MOIS)

# 31<sub>M€</sub>

DETTE NETTE 2020  
- 44 % VS. 2019





## L'ACTIVITÉ ELECTRONICS

Dans un monde en mutation, où l'électronique s'invite dans tous les secteurs, nos clients sont à la recherche de solutions innovantes pour développer de nouvelles opportunités. Notre mission est d'accélérer leurs projets en matière de solutions IoT industriels et d'équipements électroniques pour des applications critiques. Pour cela, incarné par notre offre Impulse, nous nous appuyons sur nos capacités et nos expertises design à la pointe des technologies. Prêt à répondre aux défis de la smart industry, nous intégrons un écosystème digital et interconnecté. Nous assurons un service de qualité sur mesure grâce à nos équipes et nos usines, mais également avec le support de nos partenaires et notre maîtrise des dernières technologies, l'activité Electronics de LACROIX est aujourd'hui un acteur de référence dans sa filière.

**355**M€  
LACROIX - ELECTRONICS



## L'ACTIVITÉ CITY

Dans un monde qui s'urbanise, nous devons répondre aux grands enjeux de la smart mobility: aider les territoires et les villes à transformer la voirie en un espace de déplacement sûr, attractif et partagé par tous. C'est grâce aux équipements et aux technologies connectés de demain, conçus grâce à un socle solide basé sur l'expérience et l'expertise, que nous parviendrons à y répondre. L'Activité City de LACROIX innove depuis des décennies à travers ses équipements au service de la voirie intelligente en luttant contre les congestions et les pollutions.

**125**M€  
LACROIX - CITY



## L'ACTIVITÉ ENVIRONNEMENT

Dans un monde où les ressources naturelles se raréfient, il devient urgent d'agir. Notre mission, s'engager pour les smart water & énergies en aidant nos clients, publics ou privés, à digitaliser et à optimiser la gestion de l'eau, de l'énergie et des matières premières. C'est notre devoir de citoyen et d'entreprise responsable. Grâce à ses expertises métiers, l'Activité Environnement de LACROIX a su mettre sa technologie au service d'un monde plus durable. En créant des solutions connectés qui aident à mieux exploiter les réseaux d'eau, les réseaux de chaleur et les réseaux électriques, ce sont finalement les ressources de notre planète que nous préservons.

**86**M€  
LACROIX - ENVIRONNEMENT





# DÉCLARATION DE PERFORMANCE EXTRA-FINANCIÈRE

## EDITO

LACROIX porte dans ses engagements la volonté d'avoir un impact toujours plus positif sur les personnes et l'environnement, et intègre ces considérations au plus haut niveau dans ses prises de décisions.

«Nous sommes des gens ordinaires, mais ensemble nous accomplissons des choses extraordinaires». Par son action, l'entreprise emploie, forme et fédère un groupe humain de plus en plus large autour de valeurs communes.

L'entreprise interagit également avec un réseau étendu de parties prenantes (actionnaires, clients, fournisseurs, partenaires, familles des collaborateurs) qu'elle s'emploie à intégrer dans sa démarche sociale. En 2020, comme toutes les entreprises, LACROIX a dû s'adapter pour gérer du mieux possible une crise sanitaire sans précédents afin de protéger l'ensemble de ses collaborateurs tout en préservant son activité économique. Ces circonstances extrêmes qui ont imposé la mise en place immédiate de mesures de télétravail étendues ont aussi permis de mettre en lumière le rôle de l'entreprise comme créateur de lien social.

LACROIX accorde également une attention particulière à son impact environnemental et suit une trajectoire de développement responsable, notamment par :

- le choix de produire au cœur des territoires
- dans une chaîne de valeur responsable
- en sélectionnant attentivement ses fournisseurs...
- ... et en investissant pour rénover ses infrastructures pour consommer moins et mieux

Au-delà de l'empreinte «directe» de son activité, LACROIX est investi d'une mission pour la société qu'elle porte au travers de son offre, véritable raison d'être du groupe et lien intemporel entre tous ses collaborateurs. Sa mission : Mettre à disposition de ses clients des technologies simples et robustes, au service d'un monde plus durable et plus sûr. Au travers de ses activités, LACROIX mobilise son savoir-faire technologique pour :

- **Transformer les rues et les infrastructures routières en environnements de vie fluides, sécurisés et durables.** Les équipements LACROIX orientent, optimisent et sécurisent les flux de véhicules et de personnes pour mieux partager la rue et la route en prenant en compte les besoins de tous les usagers et exploitants
- **Digitaliser et optimiser la gestion des infrastructures d'eau et d'énergie.** Grâce à une connaissance très forte du métier de ses clients exploitants, LACROIX contribue à améliorer la performance de leurs réseaux, économiser les ressources qui se raréfient et protéger l'environnement
- **Concevoir et produire des produits électroniques dans des secteurs critiques tels que l'automobile, l'aéronautique, la domotique ou l'Industrie 4.0** et accompagner leurs défis d'automatisation, de digitalisation et de performance environnementale

Pour remplir cette mission du mieux possible, LACROIX fait le choix d'un positionnement à la pointe de la technologie pour aller chercher des innovations dans le domaine des équipements connectés industriels et être en mesure d'offrir les solutions les plus adaptées aux cas d'usages de ses clients.

Avec la fin de l'année 2020, LACROIX clôture son plan stratégique « Ambition 2020 » qui aura transformé l'entreprise en profond, posé des fondamentaux solides sur les sujets RSE et permis de nombreuses avancées dont certaines sont illustrées dans ce rapport. Pour continuer sur cette lancée, LACROIX lance son nouveau plan stratégique, un plan d'accélération - « Leadership 2025 » - qui doit mener le groupe dans une nouvelle dimension, avec une ambition de devenir un leader mondial de l'IoT Industriel et des équipements électroniques pour applications critiques d'ici 2025.

Le lancement de ce nouveau plan en début 2021 a été pour LACROIX l'occasion de clarifier sa raison d'être, véritable atout pour l'établissement d'une stratégie RSE affirmée. Dans sa conception, le plan met à contribution l'ensemble de ses collaborateurs en suivant une méthodologie d'alignement des priorités et des projets au sein de l'organisation. Ce nouveau plan renforcera le focus sur la RSE afin de la placer au centre des prises de décisions et d'embarquer l'ensemble des collaborateurs.

Vincent BEDOUIN  
Président





# LEADERSHIP

2025



## Les valeurs LACROIX comme ciment

Le plan de transformation Ambition 2020 a changé l'organisation en profondeur et posé un socle de valeurs partagées avec tous les collaborateurs. En reliant les règles de vie et de fonctionnement à ces valeurs, les équipes LACROIX contribuent au positionnement de l'Humain au centre de l'organisation. Les managers et leurs collaborateurs s'appuient dès lors sur un référentiel d'actions connu de tous pour conduire leurs échanges et éclairer leurs prises de décisions



### AUDACE

« Que vous pensiez en être capable ou non, vous avez raison d'essayer. »



### ENGAGEMENT

« Ne parlez pas, agissez !  
Ne dites pas, montrez !  
Ne promettez pas, prouvez ! »



### ESPRIT D'ÉQUIPE

« Si vous voulez aller vite, partez seuls.  
Si vous voulez aller loin, partez ensemble ! »



### OUVERTURE

« La force naît des différences,  
pas des similitudes. »



### RESPECT

« Nous sommes une équipe car nous respectons  
les autres, avons confiance en les autres  
et nous soucions des autres. »



## LACROIX confronte son engagement à des références externes



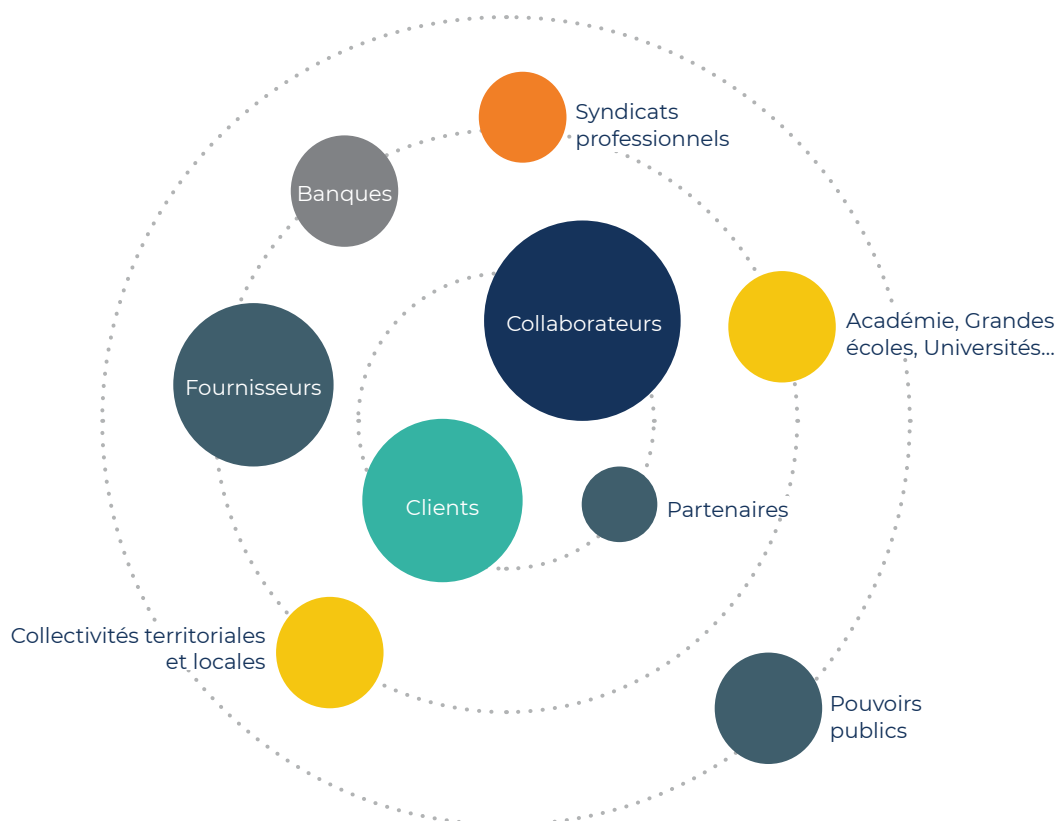
Afin de renforcer son engagement RSE, LACROIX adhère depuis 2017 à l'initiative internationale Global Compact des Nations Unies qui rassemble plus de 12 000 entreprises volontaires à travers le monde autour d'objectifs communs en matière de développement durable. Adhérer au Pacte Mondial, c'est partager la conviction que des pratiques commerciales, fondées sur des principes universellement reconnus contribuent à l'émergence d'un marché mondial plus stable, plus équitable, plus ouvert et au développement de sociétés prospères et dynamiques.



LACROIX se prête également à un exercice de diagnostic annuel et de benchmark en intégrant la démarche de notation extra-financière menée par Gaia Rating. En 2020, les efforts de LACROIX ont été reconnus par une progression au classement Gaia Rating de 32 places par rapport à l'exercice 2019 (96/230 en 2020). Le diagnostic mené a notamment mis en évidence des progrès sur les **thématiques de la gouvernance et de l'environnement**. Gaia Rating, agence de notation ESG d'EthiFinance, mène une campagne annuelle de collecte de données couvrant l'essentiel des PME-ETI cotées en France.

## DIALOGUE AVEC LES PARTIES PRENANTES

LACROIX construit avec ses parties prenantes une relation constructive concourant à promouvoir les démarches de dialogue dans le cadre de leurs responsabilités sociétales. Le dialogue avec les parties prenantes constitue un levier créateur de liens, d'innovation et de valeur ajoutée dans un cadre qui donne une place privilégiée à l'écoute et la co-construction et permet la prise de décision au regard des attentes des acteurs.





## LACROIX ENGAGEMENT : 1ÈRE OPÉRATION D'ACTIONNARIAT SALARIÉ AU SEIN DU GROUPE

Le taux de retour du plan d'actionnariat salarié a dépassé les attentes du Groupe : 66% des collaborateurs éligibles en France ont souscrit à ce premier plan. A l'international, 37% des salariés éligibles ont également souhaité participer, démontrant ainsi la confiance et l'attachement des équipes au Groupe.

Cette première opération incluant l'ensemble des sites du groupe LACROIX en France et à l'international, à l'exclusion de la Tunisie compte-tenu de la réglementation de la Banque Centrale Tunisienne.

Créant ainsi une réelle cohésion au sein des équipes, LACROIX compte sur cet état d'esprit entrepreneurial pour dépasser ses frontières et libérer les énergies de ses collaborateurs, désormais parties prenantes de l'entreprise.



« Nous sommes très heureux du large succès rencontré par notre premier plan d'actionnariat salarié. Avec cette initiative, nous souhaitons associer encore plus étroitement nos collaborateurs à notre développement. Leur mobilisation est un signe fort de leur confiance dans la stratégie de l'entreprise et un message extrêmement positif. »

Vincent Bedouin  
PDG de LACROIX

### Témoignage Sylvie de Pange, Responsable du Pôle Actionnariat Salarié de CIC Epargne Salariale et qui a accompagné LACROIX dans cette aventure.



« Lorsque nous avons rencontré les équipes de LACROIX pour amorcer ce projet d'actionnariat salarié, nous avons tout de suite compris les objectifs souhaités : il est vrai que les fruits de l'actionnariat salarié sont nombreux et dépendent de la philosophie adoptée par l'entreprise. Bien sûr, l'objectif financier est connu mais en l'occurrence ce n'était pas l'objectif de LACROIX, dont l'ambition était avant tout d'ordre social. »

## NOTRE CHAÎNE DE VALEUR

### LACROIX Group chiffres clés



**4 225**  
COLLABORATEURS  
(4 168 COLLABORATEURS EN 2019)



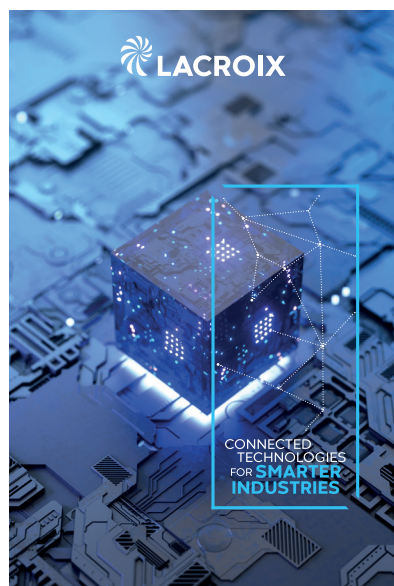
**566**  
M€  
(482 M€ EN 2019)

## CRÉATION DE VALEURS (EN MILLIONS D'€)





# RÉPARTITION PAR ACTIVITÉS



**3 286**  
COLLABORATEURS  
(3 196 COLLABORATEURS EN 2019)



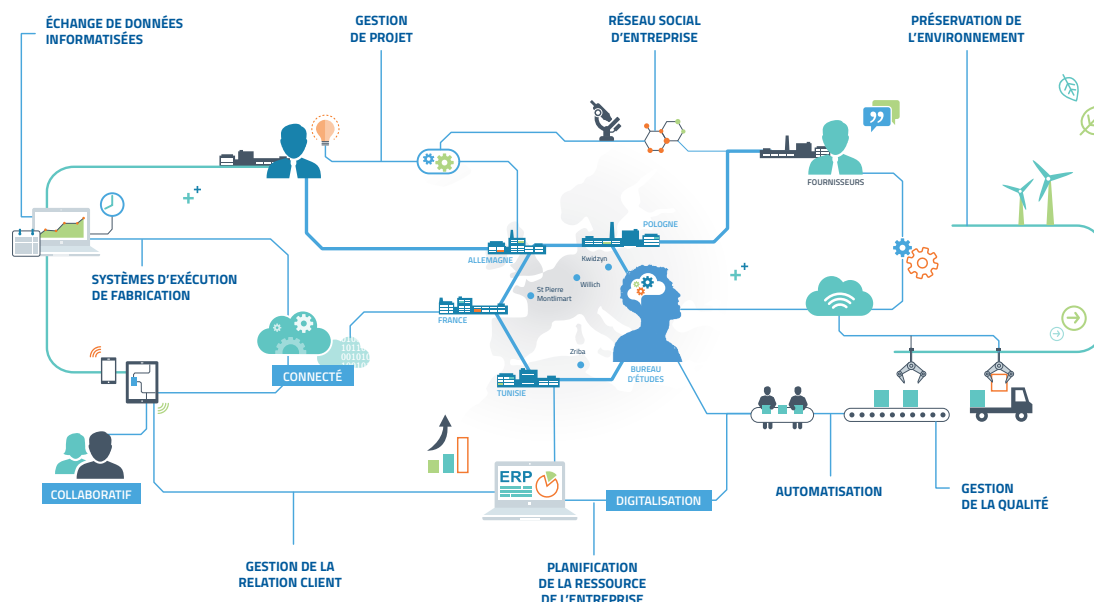
**355**  
M€ (SUR 15 MOIS)  
(318 M€ EN 2019)

Acteur majeur de la sous-traitance électronique mondiale, l'activité ELECTRONICS est spécialiste en conception et production d'ensembles et sous-ensembles électroniques. Depuis plus de 40 ans, l'activité donne vie aux projets électroniques innovants de ses clients évoluant parmi les leaders mondiaux des secteurs industriel, automobile, domotique, avionique civile & défense et santé. Aujourd'hui plus que jamais, LACROIX investit dans l'industrie électronique du futur (ou « Industrie 4.0 ») pour accompagner ses partenaires dans leur transformation digitale et leur modernisation industrielle.

Pour soutenir son ambition de devenir d'ici 2025 un leader mondial de l'IoT Industriel, des objets connectés et des équipements électroniques pour applications critiques, LACROIX a fait en 2020 l'acquisition d'eSoftThings, start-up rennaise spécialisée dans le design d'objets connectés et l'intelligence artificielle. Cette acquisition est intégrée aux équipes de design LACROIX Electronics Solutions et porte l'offre IMPULSE.

IMPULSE s'engage aux côtés des clients et des autres activités du groupe pour accélérer le développement de solutions connectées en mettant à disposition son savoir-faire en design logiciel, solutions acoustiques et objets connectés sécurisés utilisant couramment l'intelligence artificielle.

Implantée en France, en Allemagne, en Pologne et en Tunisie, l'activité ELECTRONICS compte 3 286 collaborateurs répartis entre 5 sites de production et IMPULSE et implantée sur 4 pays, en France, Allemagne, Pologne et Tunisie.



L'activité ELECTRONICS répond aux enjeux de compétitivité propres à la filière électronique tout en assurant un service sur mesure et de qualité à ses clients grâce aux dernières technologies acquises et mises en oeuvre: l'automatisation de postes de travail collaboratifs, de nouveaux outils de lecture optique, du comptage des composants par rayons X, des outils digitaux de simulation logistique ou de coopération projets.



**610**

**COLLABORATEURS**

(676 COLLABORATEURS EN 2019)



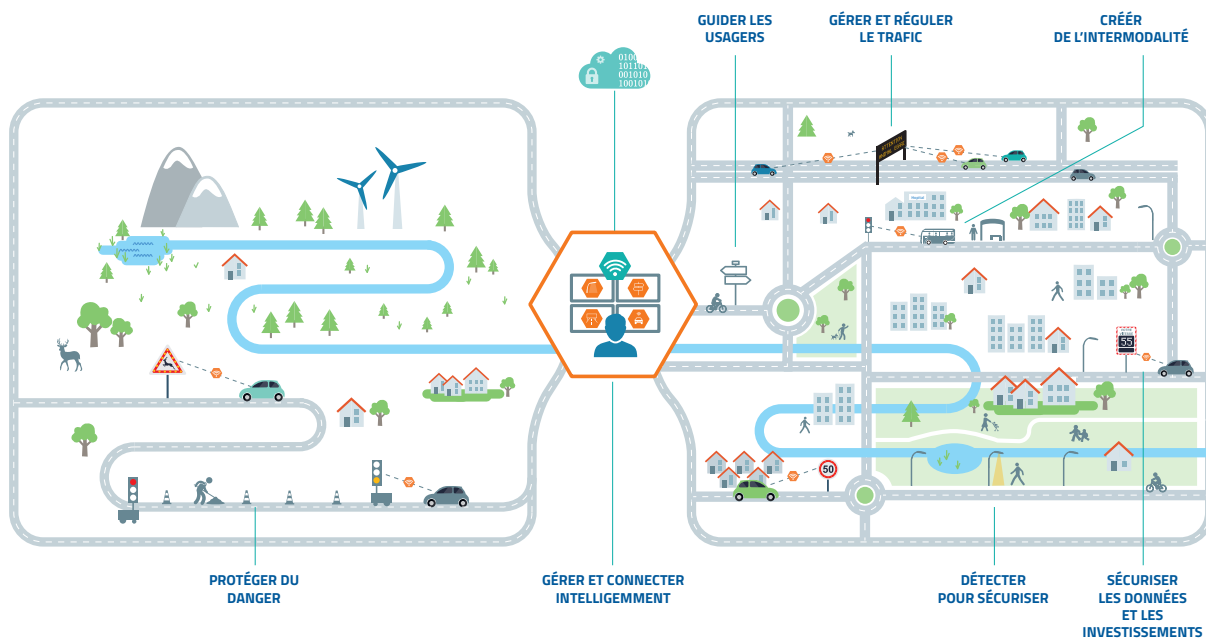
**125**

**M€ (SUR 15 MOIS)**

(105 M€ EN 2019)

Industriel concepteur d'équipements complémentaires et de solutions pour la voirie intelligente, l'activité CITY met son expertise et son expérience à destination des collectivités et des entreprises pour imaginer et concevoir les usages connectés de demain, ceux qui permettent d'orienter, d'optimiser et de sécuriser les flux de véhicules et de personnes, autrement dit, ceux qui font la Smart mobility.

Implantée en France, en Espagne et en Belgique, l'activité compte aujourd'hui 610 collaborateurs répartis entre bureaux d'études et sites de production. Intégrant les dernières innovations digitales et savoir-faire métiers, ces équipements contribuent à créer des écosystèmes ouverts et interopérables de la ville de demain. Face aux enjeux d'un monde de plus en plus urbain et connecté, CITY accompagne ses clients dans la transformation des territoires et des infrastructures.







**282**  
COLLABORATEURS  
(261 COLLABORATEURS EN 2019)

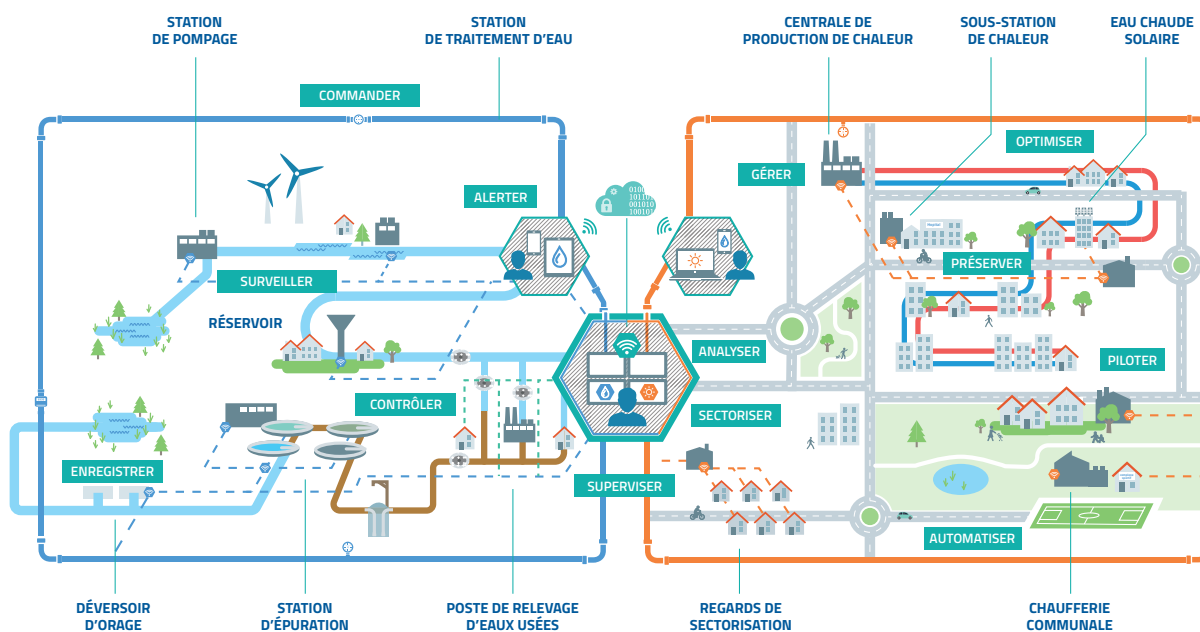


**86**  
M€ (SUR 15 MOIS)  
(59 M€ EN 2019)

En concevant et en produisant des équipements et solutions pour contrôler, automatiser et gérer à distance les infrastructures d'eau et d'énergie, l'activité ENVIRONNEMENT est au service du « Smart Water & Energy». A l'heure de la révolution digitale et des objets connectés ses solutions optimisent l'exploitation des ressources en eau et en énergie.

Grâce à une connaissance très forte du métier de ses clients, exploitants ou intégrateurs, ENVIRONNEMENT contribue à améliorer la performance de leurs réseaux d'eau et d'énergie et à protéger l'environnement. Véritable acteur du monde IoT industriel, ENVIRONNEMENT est à la pointe des nouvelles technologies, et maîtrise l'ensemble des briques technologiques de l'électronique, de l'informatique industrielle, des télécommunications, de l'automatisation et de la cybersécurité en investissant plus de 10% de son CA annuel en innovation et R&D.

Leader sur le marché français, ENVIRONNEMENT accompagne ses clients sur un plan international. D'ici 2050, 50% de la population mondiale sera confrontée aux pénuries d'eau. Grâce à ses filiales en Allemagne, en Espagne, en Italie, à Singapour et à un réseau de plus de 40 partenaires certifiés dans le monde, la société axe ses développements autour de zones sensibles. Après avoir développé sa présence et son expertise en France et en Europe, ENVIRONNEMENT développe ses activités vers l'Afrique, l'Amérique Latine, l'Asie et le Moyen Orient, pour apporter des équipements intelligents à l'ensemble de la planète.



## DÉMARCHE RSE

Dans une démarche d'amélioration continue, LACROIX continue de focaliser ses efforts sur les **principaux enjeux qui sont ressortis d'une analyse de matérialité**, complétée des principes d'action et des recommandations du Global Compact®.

Sur la base de ces différents éléments et en considérant ses modèles d'affaires, LACROIX a identifié **6 thématiques principales** portant sur les conséquences sociales de ses activités, sur leurs conséquences environnementales, sur les effets liés au respect des droits de l'Homme et enfin sur les effets en matière de lutte contre la corruption.

Dans une approche dynamique et de progrès, ces résultats sont **réévalués régulièrement** afin de prendre en compte au mieux les évolutions de contexte et de situations locales, ainsi que les attentes des parties prenantes.





# IDENTIFICATION ET DILIGENCES DE CONTINGEMENT DES PRINCIPAUX RISQUES

Dans le cadre de ses activités LACROIX est exposé à des risques pour lesquels il conduit un diagnostic par la mise en place d'une cartographie **des risques et des opportunités**.

LACROIX conduit les diligences adaptées et en mesure l'efficacité par la mise en place d'indicateurs de suivi pertinents. Certaines politiques et diligences présentées sont en phase de construction et seront progressivement déployées l'an prochain et associées à des indicateurs de mesure.

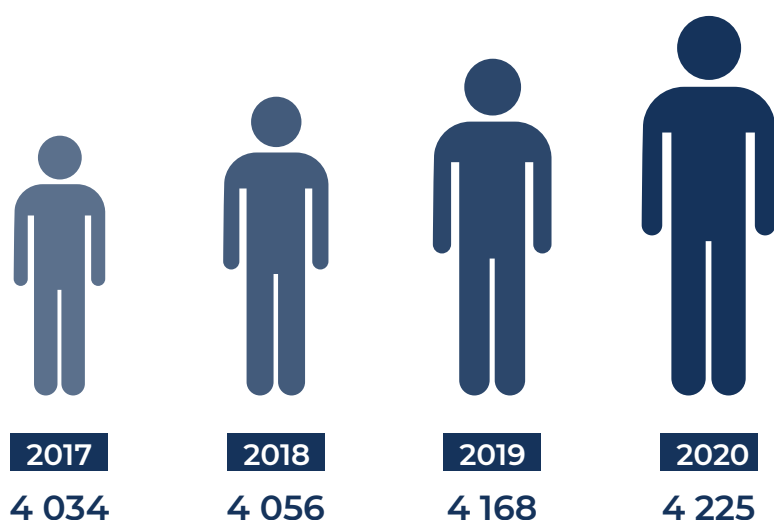
Risques et Opportunités	Supports et diligences	Statuts*
Satisfaction des salariés	Déploiement socle référentiel de valeurs LACROIX Group Enquête de satisfaction salariés sur l'ensemble du Groupe	Existant Existant
Santé et sécurité	Actions de prévention et de sécurité au travail Actions de prévention et de sensibilisation en matière de santé Formations et diligences en matière de sécurité	Existant Existant Existant
Gestion et développement des compétences	Cartographie des compétences clés Prévisionnel des évolutions métiers et compétences Plan de formation Politique volontariste d'apprentissage	A renforcer A renforcer A renforcer Existant
Attractivité	Renforcement de la marque employeur Etre acteur du territoire et du développement du tissu socio-économique	A renforcer Existant
Éthique des affaires et des comportements	Déploiement Charte d'éthique LACROIX Group Programme Global Compact Déploiement et formation du dispositif de lutte contre la corruption Certifications normatives des process	Existant Existant Existant Existant
Chaîne d'approvisionnement	Contractualisation fournisseurs Contractualisation clients	Existant Existant
Géopolitique	Plan de continuité d'activité Indicateur de risque pays	Existant Existant
Environnement et génération de déchets	Certification ISO 14001 Démarches de recyclage des déchets auprès de fournisseurs qualifiés Traitements spécifiques liés aux déchets dangereux	Existant Existant Existant

# 1. SANTÉ, SÉCURITÉ ET BIEN-ÊTRE AU TRAVAIL

Les Hommes et les Femmes de LACROIX sont sa richesse la plus importante. Les équipes contribuent au développement du groupe et à la réussite de ses projets.

Avec 4 225 collaborateurs en 2020, les effectifs de LACROIX sont en légère progression (+57 collaborateurs) par rapport à l'an passée.

L'acquisition de eSoftThings réalisée sur l'exercice contribue à cette augmentation avec l'intégration de 47 nouveaux collaborateurs.



## 1.1 Emplois & Effectifs

Répartition des effectifs par Activité

	LACROIX - Electronics		LACROIX - City		LACROIX - Environment	
	2020	2019	2020	2019	2020	2019
<b>Effectif Total</b>	<b>3 286</b>	<b>3 196</b>	<b>610</b>	<b>676</b>	<b>282</b>	<b>261</b>
Hommes	1 290	1 234	413	457	220	200
Femmes	1 996	1 962	197	219	62	61

A ces effectifs, s'ajoutent 47 collaborateurs employés par LACROIX Corp. (holding du groupe). Ils étaient 35 collaborateurs en 2019 sur cette entité qui se renforce notamment en développant des fonctions R&D au sein des équipes LACROIX Corp.

# 78%

**DES EFFECTIFS DU GROUPE  
TRAVAILLENT POUR L'ACTIVITÉ ELECTRONICS**  
(77% EN 2019)

# 71%

**DES EFFECTIFS DU GROUPE  
TRAVAILLENT HORS DE FRANCE**  
(68% EN 2019)

Les activités de LACROIX sont également soutenues par du personnel mis à disposition dans le cadre de contrats d'intérimaires qui représentent une moyenne de 51 équivalents temps plein (ETP) en 2020 contre 131 en 2019

## 1.2 LACROIX & You, enquête de satisfaction interne

Pour comprendre les attentes de ses collaborateurs et leur relation au travail et à l'entreprise et pour mesurer l'adhésion à ses projets, LACROIX réalise depuis 2015 une enquête de satisfaction interne, LACROIX & You, auprès de l'ensemble des collaborateurs du groupe. Cette enquête a lieu tous les deux ans.

Avec un taux de participation record 88% lors de la dernière enquête conduite fin 2020 (84% en 2018) les collaborateurs du Groupe ont montré une nouvelle fois qu'ils savaient répondre présents.

Avec plus de 3 700 participants, les résultats de cette enquête qui combine une centaine de points de mesure sur dix thématiques, fournissent une matière riche à la conduite d'actions de progrès.

# 72%

**DE SALARIÉS SATISFAITS EN 2020**  
71 % DE SALARIÉS SATISFAITS EN 2017

*Chiffres indiqués en prenant le même périmètre d'enquête, même questions, même thématiques.*

**Objectif 75% en 2020 :** Si le taux de satisfaction des salariés continue de progresser depuis 2015, nous ne sommes pas encore à l'objectif de 75% qui était fixé pour la clôture du Plan stratégique Ambition 2020.

Sur la base du retour de l'enquête 2020 nous poursuivons et renforçons les actions conduites pour répondre aux attentes de nos collaborateurs et atteindre cet objectif.

## 1.3 Organisation du dialogue social

LACROIX est attaché à la mise en place d'un dialogue social de qualité avec les organisations de représentation du personnel.

Ce dialogue s'inscrit dans le cadre de discussions et de réunions de travail avec les instances de représentation du personnel dont la configuration varie selon les législations locales. Ces échanges ont pour but d'établir une relation de confiance, responsable et constructive, propice au développement des activités et à l'épanouissement des collaborateurs du groupe.

La plupart des sociétés de LACROIX sont pourvues d'instances représentatives du personnel qui ont conduit plus de 246 réunions en 2020 sur l'ensemble du Groupe (173 réunions en 2019). L'augmentation du nombre de réunions est notamment liée au contexte de crise sanitaire de la COVID-19.

## 1.4 Santé et sécurité au travail

LACROIX a le devoir et la responsabilité de préserver la santé et la sécurité de ses collaborateurs et mène un travail de réflexion et d'amélioration des conditions de travail associé à une démarche de prévention en collaboration avec les Comités représentant ses salariés et des parties prenantes externes.

### Hygiène, Sécurité et Formations dédiées

La prévention à la sécurité s'exerce par le dialogue avec les différents interlocuteurs : Comité Social Economique (CSE), Comités d'Hygiène et de Sécurité et des Conditions de Travail (CHSCT) ou organisations assimilées sur les sites internationaux (CCE...). Les différentes instances d'hygiène et de sécurité que compte LACROIX couvrent près de 100% de ses effectifs. En collaboration et en responsabilité, les acteurs assurent la conformité réglementaire de LACROIX aux obligations et règles locales et travaillent au déploiement d'actions de formations réglementaires et de prévention.

Compte tenu de la crise sanitaire liée à la Covid-19, les équipes de direction et les équipes ressources humaines ont renforcé le dialogue avec les partenaires sociaux afin de définir et de mettre en place l'ensemble des mesures sanitaires garantissant la protection de la santé des collaborateurs du Groupe.



Chacun dans leur rôle, les parties ont défini de concert et en responsabilité les conditions d'une poursuite d'activité adaptée à la situation en considérant toujours la protection des collaborateurs comme la priorité absolue.

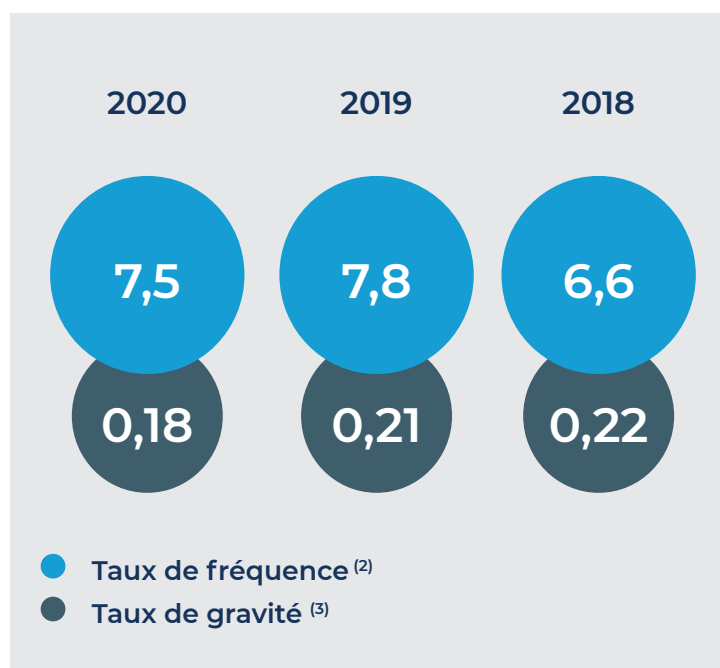
Dans ce contexte, un recours au télétravail très large et inédit a été mis en place, les personnes en présentiel ont bénéficié des protections individuelles indispensables (masques chirurgicaux, masques lavables, lotions hydroalcooliques) et les règles de distanciation ont rapidement été balisées.

## Accidents du travail

Le taux de fréquence des accidents du travail diminue de 0,30 points par rapport à 2019. Il reste toutefois encore supérieur à l'année 2018 compte tenu du nombre d'accidents qui restent liés aux manutentions. Cette progression appelle le renforcement du respect des instructions de sécurité et un accompagnement aux gestes et postures liés aux manipulations.

Pour la quatrième année consécutive le taux de gravité des accidents du travail diminue. Les résultats atteints concrétisent les efforts de prévention et de sensibilisation aux risques de nos métiers et les mesures de suivi du port des équipements de protection individuelle.

La formation aux risques d'accident du travail des nouvelles recrues en ateliers est systématisée dans le cadre de leur parcours d'intégration. Les actions de communication se renforceront dans les périodes à venir pour soutenir l'implication des managers.



(1) Nombre d'accidents du travail avec au moins 1 jour d'arrêt \* 1 000 000 / nombre d'heures effectivement travaillées.

(2) Nombre de jours d'arrêt par accident du travail \* 1 000 / nombre d'heures effectivement travaillées.



## Bonnes pratiques

Pour chaque accident avec arrêt de travail, une démarche de diagnostic avec arbre des causes et plans d'actions est mise en place.

LACROIX réalise régulièrement des investissements dans le cadre de l'amélioration de l'environnement de travail de ses collaborateurs permettant d'en améliorer la sécurité et le confort.

Voici quelques exemples des réalisations les plus significatives :

- Amélioration de l'ergonomie des postes de travail en ateliers.
- Investissements permettant de limiter les gestes répétitifs en ateliers notamment par le support de systèmes motorisés et de cobots.
- Investissements magasin automatique de stockage sécurisant et limitant les manipulations.
- Investissements moyens manutention charges lourdes ou encombrantes.

## Absentéisme

L'absentéisme pour des arrêts de courtes durées constitue l'essentiel des arrêts de travail. La progression de cet indicateur relevé en 2020 tient de l'accroissement des arrêts relevés dans le cadre de la crise Covid-19, avec notamment l'intégration des arrêts pour garde d'enfants dans le calcul de cet indicateur.

L'absentéisme lié aux arrêts de travail maternité reste stable. Corrigé de cet indicateur, l'absentéisme lié aux maladies et accidents est de 4,32% en 2020.

	2020	2019
Maladies courte durée	4,21 %	3,62 %
Maladies professionnelles	0,01 %	0,03 %
Accidents du travail et de trajets	0,10 %	0,15 %
Maternité, paternité & adoption	3,97 %	4,09 %
<b>Taux d'absentéisme total</b>	<b>8,30 %</b>	<b>7,89 %</b>

## 1.5 Actions de prévention et de sensibilisation en matière de santé

Sur différentes entités du groupe des actions de prévention ont été mises en place afin d'inciter les collaborateurs à prendre en compte certaines mesures améliorant leur quotidien de travail. Ici aussi, quelques exemples des réalisations les plus significatives :



Journées de sensibilisation aux pratiques alimentaires : « fruit day » ou « healthy food » conduites en partenariat avec les producteurs locaux afin de promouvoir une nutrition saine.



Mise en application de garanties santé au niveau national proposant des prises en charge renforcées avec une contribution employeur majoritaire..

LACROIX conduit par ailleurs les formations et exercices requis dans le cadre de la réglementation de chacun des pays où il exerce une activité. Ainsi, ses collaborateurs sont régulièrement formés ou recyclés à l'utilisation des chariots élévateurs (permis caristes), aux premiers gestes de secours (formations secouristes), aux situations d'incendie (formation guide file et serre-file), aux risques liés à l'utilisation de produits chimiques et dangereux, à l'utilisation de courant fort (certification et formation).

## 1.6 Egalité Hommes - Femmes.



**2 271  
FEMMES**



**1 954  
HOMMES**

Les femmes représentent 53% de l'effectif du groupe en 2020 contre 54% en 2019.

Elles sont comme en 2019 et 2018, 61% des effectifs au sein de l'activité ELECTRONINCS qui emploie une main d'œuvre principalement féminine dans ses ateliers.

LACROIX est vigilant à l'égalité de traitement professionnel Hommes-Femmes. Au-delà des accords d'entreprise et des plans d'actions obligatoires, des actions spécifiques sont mises en œuvre pour faciliter l'exercice d'une activité professionnelle aux femmes.

En 2020, l'index égalité Hommes – Femmes ressort au-dessus de 75 points pour l'ensemble des sociétés du Groupe basées en France et soumises au calcul de cet indicateur.

**ECONOWIN**

LACROIX Electronics Tunisie a bouclé en 2019 - 2020 son partenariat avec GIZ, agence de coopération allemande pour le développement afin de promouvoir la diversité des genres en entreprise en Tunisie.



LACROIX contribue au développement du jardin d'enfants et de la crèche situés à Zriba, lieu d'implantation de son site ELECTRONICS en Tunisie.



LACROIX finance des services de conciergerie sur certains de ses sites qui proposent des services disponibles depuis le lieu de travail pour faciliter les actes de la vie quotidienne. Les prestataires retenus appliquent la charte CCES (Circuits Cours Economiques et Solidaires) avec la complicité de fournisseurs locaux.

## 2. TALENTS ET COMPÉTENCES

Dans un environnement en pleine mutation technologique où le digital et la data prennent une dimension incontournable, le développement des compétences et la rétention des talents sont des facteurs clefs du succès identifiés comme des enjeux majeurs dans l'analyse de matérialité de LACROIX.

### 2.1 Formation

La formation des salariés est un axe fort qui contribue à la montée en compétence des collaborateurs et à leur valorisation à titre individuel. Elle est un facteur pour une implication efficace de chacun au sein du groupe et contribue à la réussite collective.

Chaque activité de LACROIX définit son plan annuel de formation en tenant compte des axes de développement stratégiques du groupe, des besoins formulés par les responsables et des souhaits exprimés par les salariés.

Le groupe a consacré 45 202 heures de formation en 2020, très en retrait des 84 597 heures de formation dispensées en 2019 compte tenu des contraintes liées à la situation sanitaire.

Ces efforts accompagnent le développement de nouveaux process, l'introduction de nouveaux outils et applicatifs métiers, l'accompagnement à la digitalisation des outils ou encore la prise de nouvelles responsabilités.

Ces formations répondent également au maintien et à la transmission des expertises et des savoir-faire. Dans ce cadre l'activité ELECTRONICS s'appuie sur son école de formation interne pour former les collaborateurs aux process très techniques de l'activité. Le pôle Signalisation de CITY engage depuis maintenant deux ans une démarche d'école interne similaire pour la transmission des savoir-faire techniques en ateliers.

Au sein des activités de LACROIX les efforts de formation se répartissent comme suit :

	LACROIX - Electronics		LACROIX - City		LACROIX - Environment	
	Nombre d'heures	Budget (K€)	Nombre d'heures	Budget (K€)	Nombre d'heures	Budget (K€)
Formation dispensée	74 858	432	8 219	212	1 520	38





## Bonnes pratiques

LACROIX a mis en place trois parcours de formation diplômants destinés à faire évoluer la culture managériale

**LACROIX Corporate MBA destiné aux cadres dirigeants**

**LACROIX Visa Manager destiné aux managers intermédiaires**

**LACROIX Management Certificate destiné aux managers de proximité**

En 2020, 36 collaborateurs sont sortis diplômés de ces formations. Les promotions mixent des profils de tous horizons (France et International). Elles partagent un socle commun fondé sur la vision, les valeurs et principes de management du Groupe.

Senior & Advanced  
Leadership profiles

**LACROIX Corporate MBA**

by



Advanced & Emerging  
Leadership profiles

**LACROIX Visa Manager**

by



First line Management  
& Shift Leaders

**LACROIX Management  
Certificate**

by



## 2.2 Développement du travail collaboratif

LACROIX se dote des moyens technologiques permettant à ses collaborateurs de créer des communautés de thématiques ou de métiers afin de partager les bonnes pratiques ou résoudre collectivement des problématiques identifiées.

LACROIX a ainsi déployé les principales applications collaboratives proposées sous Office 365, et a engagé une démarche permettant à terme à chaque collaborateur d'être titulaire d'une identité numérique.



LACROIX Lab a pour mission de soutenir l'innovation au sein du groupe. Il travaille en rupture sur les problématiques des activités du groupe remontées par une communauté de catalyseurs.



LACROIX Tech est la communauté des acteurs de l'innovation et du développement au sein de LACROIX. Près de 200 collaborateurs partagent des réflexions et des avancées sur différentes thématiques de pointe.



LACROIX Fab fédère les équipes de fabrication du groupe qui partagent leur savoir-faire, bonnes pratiques et contribuent à l'excellence industrielle. Créé en 2018, LACROIX Fab porte l'ADN industriel du groupe.

Chaque début d'année LACROIX organise sa convention des managers.

En 2021, cet évènement qui regroupe près de 150 managers du Groupe s'est déroulé dans un format inédit permettant à chacun de partager le bilan du Plan stratégique Ambition 2020 et les premiers éléments du nouveau plan Leadership 2025.

Par ailleurs, les fonctions support aux activités (Communication, Ressources Humaines, Finances et IT) se sont organisées en comités métiers pour partager les enjeux de leur fonction, les bonnes pratiques ou encore contribuer au déploiement de projets transverses.



## TRANSFORMATION DIGITALE

Dans différents domaines LACROIX a pu revisiter ses process, les simplifier et gagner en efficacité par la mise en place de solutions totalement digitales.



LACROIX a déployé en 2019 l'application digitale « Expensya » permettant la dématérialisation des notes de frais de ses collaborateurs : confort des utilisateurs, efficacité et économie de papier. Après une phase de test, cette solution est totalement déployée en 2020.



LACROIX a digitalisé et déployé sur l'ensemble de ses sites son processus d'entretiens annuels. Chaque collaborateur bénéficie désormais d'un accès en ligne à ses formulaires au sein d'un process harmonisé.

L'outil déployé permet d'atteindre des taux d'entretiens validés supérieurs à 95 % depuis 3 ans.



LACROIX a digitalisé le système de déclaration, de validation de notes de frais de ses collaborateurs, de la déclaration à la validation jusqu'à l'automatisation de l'enregistrement comptable.



## Bonnes pratiques

LACROIX Group a déployé sur chacun de ses sites des équipes de « Digifriends » appelées à renforcer la culture digitale du Groupe. Ces équipes interviennent de manière pro active ou en support aux utilisateurs sur les solutions digitales proposées.

## 2.3 Soutien à la formation en apprentissage

LACROIX affirme son soutien à l'insertion des jeunes dans le monde du travail par une politique volontariste d'intégration par la voie de l'apprentissage en entreprise.

Ils sont 43 jeunes en contrats de professionnalisation ou d'apprentissage en 2020 au sein des différentes entités du groupe.

En Tunisie, l'activité ELECTRONICS met régulièrement en place des contrats d'initiation à la vie professionnelle (SIVP) qui mettent un premier pied à l'étrier pour des jeunes entrant dans le monde professionnel. En 2020, 33 jeunes tunisiens ont bénéficié de ce type de contrats.

## 2.4 Lien avec les écoles et actions en faveur de l'enseignement

LACROIX développe également des partenariats privilégiés qui permettent aux jeunes d'intégrer les activités du groupe au terme de leur cursus. Des liens fidèles sont tissés avec Audencia Business School, ESEO Angers, Polytech Nantes, Supélec Rennes, l'université de Gdansk.

Les collaborateurs de LACROIX interviennent auprès des écoles pour présenter leurs activités ou épauler de futurs diplômés dans le cadre d'ateliers école-entreprise. A titre d'exemples, ELECTRONICS est intervenu dans les journées de simulation d'entretien organisées par L'ESEO, les étudiants de Polytech Nantes visitent régulièrement les ateliers de production du site de Montrevault sur Evre, CITY intervient chaque année au forum de l'emploi organisé par la Région.



L'activité ELECTRONICS en Pologne a construit un partenariat dans la durée au travers de l'opération « School close to work » : partenariat avec une grande école, les autorités locales et les organismes de formation locales qui a pour objectif d'orienter les formations techniques au plus près des besoins de l'entreprise et de permettre à des jeunes d'être épaulés dans leurs choix de formation et de carrière.

Des partenariats avec des sociétés d'insertion (INSERIM, Pôle Emploi Insertion) ou des associations locales (Cap Entreprises) permettent à LACROIX de présenter les métiers de l'industrie, d'accueillir des jeunes en mission d'intérim ou encore d'accompagner des jeunes sortis du système scolaire.

LACROIX est également partenaire de l'école de la deuxième chance Symplon.co – « réseau de fabrique solidaire et inclusives » qui forment des jeunes aux métiers techniques du numérique. Lacroix soutient deux jeunes dans cette démarche de qualification.

## 2.5 Intégration de nouveaux collaborateurs

LACROIX veille à ce que chaque nouveau collaborateur s'intègre pleinement et partage les valeurs, la culture et l'environnement du groupe. LACROIX veille à ce que ses collaborateurs bénéficient d'un parcours d'intégration lui permettant une bonne compréhension des organisations, une assimilation des règles de sécurité et une sensibilisation aux attentes clients et aux normes qualité métiers.



Chaque année dans le cadre d'un rituel, une journée est consacrée à l'intégration de la nouvelle promotion des cadres en France. C'est l'occasion pour les participants de faire connaissance, d'obtenir des informations sur l'histoire et la stratégie de LACROIX et de faire connaître leur retour d'expérience d'intégration.



## 2.6 Chiffres clefs

### Mouvements d'effectifs LACROIX :



**711**  
Arrivées



**595**  
Départs



**6,9%**  
Turn over

Parmi les 711 collaborateurs qui ont rejoint LACROIX en 2020, 47 collaborateurs ont été intégrés dans le cadre des acquisitions réalisées sur l'exercice 2020.

Le Groupe a intégré pratiquement autant d'Hommes (354 collaborateurs) que de Femmes (357 collaboratrices) en 2020. Parmi les 595 qui ont quitté le Groupe, 272 étaient en contrats à durée définie.

Le turnover de LACROIX diminue de 1,8 points en 2020 et atteint 6,9% contre 8,8% en 2019. Pour la 4ème année de suite le turnover est en diminution

L'essentiel des mouvements de personnel concerne le site de l'activité ELECTRONICS en Pologne qui améliore son ratio de 1 point pour atteindre 10,5%. Malgré la crise sanitaire les tensions sur le marché de l'emploi en Pologne restent soutenues en fin d'année.

### Embauches et intégrations par catégories socio-professionnelles

	Hommes		Femmes		Total	
	2020	2019	2020	2019	2020	2019
<b>Total</b>	<b>354</b>	<b>521</b>	<b>357</b>	<b>434</b>	<b>711</b>	<b>955</b>
Ouvriers	198	257	291	290	489	547
ETAM	65	155	52	117	117	272
Cadres	91	109	14	27	105	136

Les CDI et les CDD sont pris en compte.

Les 47 collaborateurs intégrés dans le cadre des acquisitions de l'exercice sont ventilés dans le tableau ci-dessus.

### Répartition socio-professionnelle

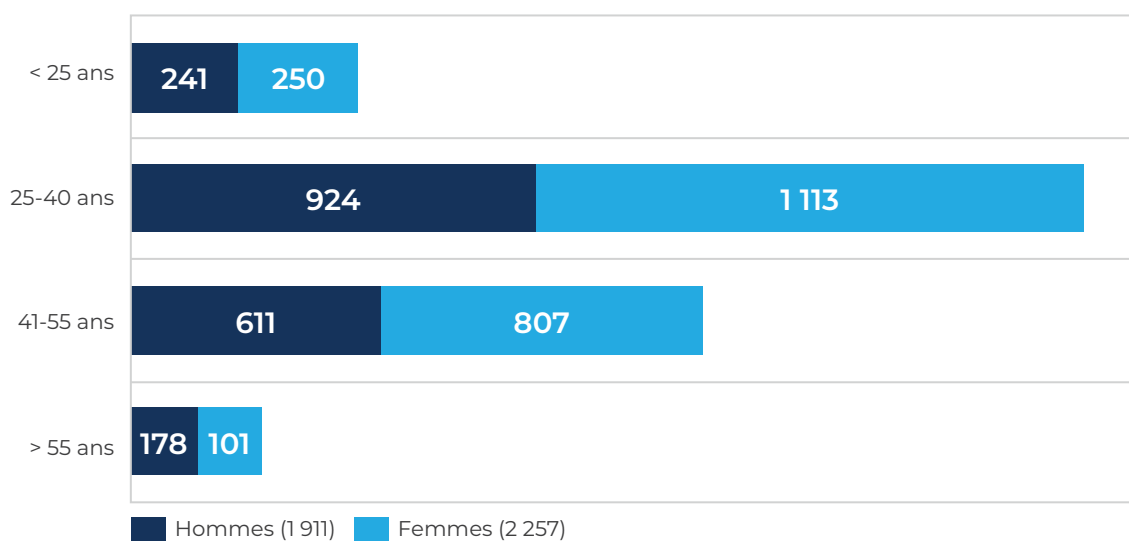
	Cadres		ETAM (*)		Ouvriers	
	2020	2019	2020	2019	2020	2019
<b>Total</b>	<b>702</b>	<b>634</b>	<b>1 160</b>	<b>1 196</b>	<b>2 363</b>	<b>2 338</b>
Hommes	546	489	639	662	770	760
%	78%	77%	55%	55%	33%	33%
Femmes	156	145	522	553	1 593	1 579
%	22%	23%	45%	45%	67%	67%

\* ETAM : employés - techniciens - agents de maîtrise

L'activité ELECTRONICS à forte main d'œuvre manufacturière emploie principalement des femmes dans ses ateliers de fabrication.

Les cadres représentent 17% du total des effectifs en 2020 (15% en 2019), les ETAM sont 27% du total des effectifs 2020 (29% en 2019) et les ouvriers avec 56% sont stables en 2020. (contre 56% en 2019).

## Répartition des effectifs par tranche d'âge



L'effectif se caractérise par une population jeune et majoritairement féminine.

En 2020, 60% de l'effectif LACROIX a moins de 40 ans (57% en 2019), dont 12% de l'effectif est âgés de moins de 25 ans (7% en 2019).

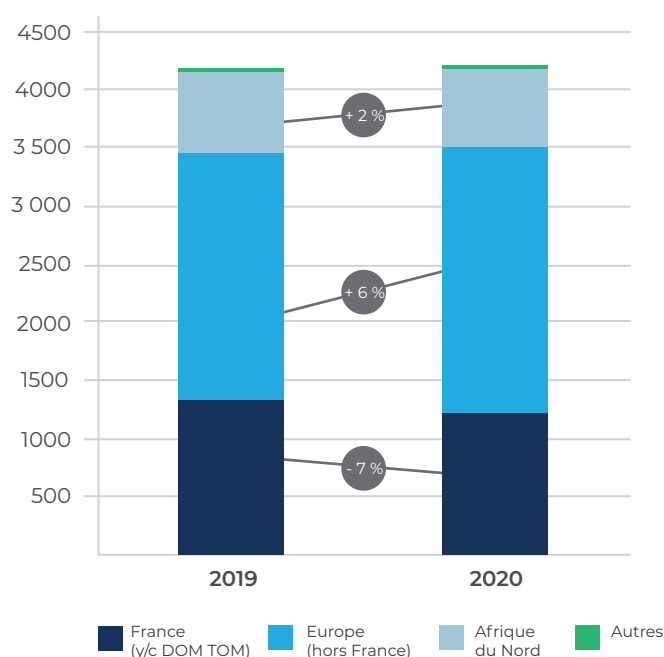
## Répartition par zones géographiques

L'histoire de LACROIX a débuté en France. L'évolution des activités du groupe l'a conduit depuis quelques années à accompagner ses clients ou à conquérir de nouveaux marchés à l'international.

L'évolution de la répartition géographique des effectifs accompagne naturellement ce développement à l'international. Ainsi 71% des effectifs sont situés hors de France en 2020 (Idem en 2019).

LACROIX est notamment présent :	
En Pologne	1 946 collaborateurs
En France	1 233 collaborateurs
En Tunisie	707 collaborateur
En Allemagne	220 collaborateurs
En Espagne	94 collaborateurs
En Belgique	13 collaborateurs
En Italie	8 collaborateurs

4 collaborateurs sont soit en Chine, à Singapour, ou au Maroc.



### 3. PARTAGER ET FAIRE RESPECTER UNE ÉTHIQUE DES AFFAIRES ET DES COMPORTEMENTS.

LACROIX s'est engagé à conduire ses activités selon des principes d'action et de comportements fondés sur le respect et l'intégrité. Ses exigences en matière de transparence et lutte contre la corruption ont été renforcées par les obligations promulguées par la Loi « SAPIN II ».

Les axes de développement stratégiques du groupe, notamment en matière de développement des affaires et de croissance internationale rendent encore plus impérieuses les exigences de LACROIX en matière d'éthique des affaires et des comportements, de lutte contre la corruption et de conformité.



LACROIX a renforcé ses dispositifs de gouvernance et de lutte contre la corruption et poursuit une politique de tolérance zéro vis-à-vis de la corruption dans toutes ses activités sur tous les territoires où elles exercent ses activités. Ces actions sont portées au plus haut niveau de la Direction de l'entreprise.

#### 3.1 Lutte contre la corruption, réalisations 2020

LACROIX conduit une démarche continue d'identification de l'évaluation de ses principaux risques conduisant à un renforcement de ses règles internes et à la mise à jour de ses codes de conduite « anti-corruption » et « concurrence ». Il a également défini des guides pratiques supports pour gérer les risques au quotidien.

LACROIX a également déployé une politique pour les invitations et cadeaux et s'est doté d'un dispositif d'alerte accessible à l'ensemble de ses collaborateurs, permettant de signaler toute déviance en matière de corruption ou de respect des règles fondamentales de protection des personnes.



#### Bonnes pratiques

Les équipes les plus exposées aux sollicitations à des fins de corruption (ventes, achats...) sont formées au dispositif anti-corruption applicable. Au terme de l'exercice 2020, 414 collaborateurs ont été formés aux règles Compliance (365 en 2019).

LACROIX procède à la validation des acquis par un système de certification en ligne. Au 30 septembre, 90% des effectifs exposés formés sont certifiés, soit 365 collaborateurs.

#### 3.2 Choix des fournisseurs

LACROIX a établi une charte fournisseur qui précise l'ensemble de ses exigences en matière de respect de la personne humaine et de sa fonction, de respect des lois et notamment celles de la concurrence et du respect de l'environnement.



#### Bonnes pratiques

Les équipes achats adressent à l'ensemble de leur fournisseurs un rappel de ce code de bonne conduite dans le cadre de leurs négociations annuelles. Ce document est également adressé systématiquement à tous les nouveaux fournisseurs.



LACROIX a également défini des procédures d'évaluation des tiers les plus à risques avec lesquels ses activités interagissent.

Le choix des fournisseurs tient compte évidemment de leur performance économique, mais également de leur engagement éthique, afin d'être cohérents avec notre volonté de nous intégrer dans une démarche de développement durable. Ainsi, nos fournisseurs sont évalués selon des critères de Qualité, Sécurité et Environnement notamment pris en compte au regard de leurs certifications, leurs organisations spécifiquement mises en place pour garantir la qualité de leurs produits et services, et des mesures conduites pour limiter l'impact environnemental de leurs propres activités. Nos services achats, en partenariat avec nos services qualité, conduisent les diligences de vérification auprès de nos fournisseurs afin de s'assurer que nos exigences sont bien respectées. Ces audits peuvent aborder différents aspects, dont la capacité du fournisseur à répondre à notre besoin, ses compétences techniques, sa gestion du système qualité, son respect des règles environnementales et sa conformité avec la législation du travail.

### 3.3 Un engagement qualité total



Les démarches de certifications engagées par LACROIX garantissent à nos clients et aux consommateurs finaux de nos clients une qualité optimale de nos produits et solutions. Les certifications mises en place valident le respect des exigences qualité, industrielles et environnementales des procédés et process de fabrication.

	ISO 9001 (qualité générale)	IATF 16949 (secteur automobile)	ISO 13485 (secteur médical)	ISO 9100 (secteur aéronautique)	Part 21 G Part 145 (secteur aéronautique)	ISO 27001 (sécurité syst. informatiques)	ISO 14001 (management environnement)
<b>Sites industriels</b>							
Saint-Pierre-Montlimart (France - 49)	certifié		certifié	certifié	agréé		certifié
Saint - Herblain (France - 44)	certifié						certifié
Carros (France - 06)	certifié						certifié
Les Chères (France - 69)	certifié						certifié
Madrid (Espagne)	certifié						certifié
Willich (Allemagne)	certifié		certifié				certifié
Zriba (Tunisie)	certifié	certifié		certifié			certifié
Kwidzyn (Pologne)	certifié	certifié					certifié
Vern sur Seiche (France)		certifié					certifié
Köln (Allemagne)						certifié	certifié
<b>Bureaux d'études</b>							
Cesson-Sévigné (France - 35)	certifié	certifié	certifié	certifié			certifié
Echirolles (France - 38)	certifié						certifié
Quimper (France - 29)	certifié						certifié
Ploufragan (France - 22)	certifié						certifié
Willich (Allemagne)	certifié						certifié

Ainsi, au sein de LACROIX, les sites travaillent dans le cadre de la certification ISO 9001 et 14001.

Les sites ELECTRONICS, répondent par ailleurs à des certifications techniques spécifiques afin de garantir aux clients le respect des exigences de certains secteurs d'activité.

### 3.4 Egalité de traitement, non-discrimination

LACROIX, tant en France que sur l'ensemble des pays où il exerce son activité respecte les principes énoncés par les Conventions de l'OIT et notamment par les « Conventions Fondamentales » qui portent sur les droits fondamentaux au travail : liberté syndicale et reconnaissance effective du droit de négociation collective, élimination de toute forme de travail forcé ou obligatoire, abolition effective du travail des enfants et élimination de la discrimination en matière d'emploi et de profession.

LACROIX emploie des collaborateurs aux profils divers et sur des horizons géographiques assez larges. Il y a un donc un véritable enjeu à tenir compte de cette diversité et de cette multiculturalité, et à agir en faveur de l'égalité professionnelle et sans discrimination. LACROIX réaffirme son engagement à éliminer toute forme de discrimination en matière d'emploi et à promouvoir la diversité.

Dans le cadre d'accords d'entreprise et d'actions ciblées, LACROIX encourage la diversité au sein des équipes, définit des objectifs et moyens d'actions en faveur de l'égalité professionnelle Hommes-Femmes, soutient les personnes en situation de handicap et promeut l'emploi des personnes en situation de handicap au travers du versement d'une partie de la taxe d'apprentissage au GIRPEH et d'une manière plus générale lutte contre la discrimination professionnelle notamment dans la mise en œuvre de ses processus clefs tels qu'embauches, entretiens individuels, politique d'augmentations de salaires. En 2020, aucun cas de discrimination n'a été relevé.

### 3.5 Risque géopolitique

Dans les pays exposés à des risques géopolitiques où il exerce des activités significatives de fabrication, LACROIX a mis en place un plan de sécurisation et de continuité d'activité assurant la continuité de ses engagements de livraison vis-à-vis de ses clients.

## 4. ETRE ACTEUR DU DÉVELOPPEMENT DU TISSU SOCIO-ÉCONOMIQUE DES TERRITOIRES

LACROIX exerce un rôle territorial important en termes d'emploi (directs ou indirects) et de développement régional.

L'activité ELECTRONICS est un acteur économique majeur sur ses zones d'activité en France (employeur majeur de la communauté des Mauges avec 425 emplois directs), en Tunisie (second employeur de la zone économique d'activité de Zriba avec un peu plus de 700 emplois directs) et en Pologne (troisième employeur de la région de Kwidzyn avec 1 946 emplois directs). Elle y joue un rôle clef sur l'équilibre des territoires en zone rurale.

Le Groupe est un acteur significatif du bassin d'emplois nantais où il emploie plus de 350 salariés.

En 2020, LACROIX s'est développé dans le bassin Rennais avec l'intégration des 47 collaborateurs de la startup eSoftThings, portant l'effectif total à environ 250 personnes sur la zone.

Sur chacune des zones d'activité où il est implanté, LACROIX s'implique pour contribuer au développement économique, social et territorial au travers d'initiatives directes ou en soutien à des initiatives locales.

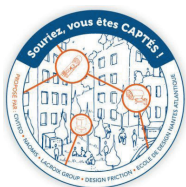


### 4.1 Développement économique

Implanté près de Rennes, le LACROIX LAB est un catalyseur d'innovation qui a pour mission de soutenir l'innovation au sein du groupe. L'équipe de trois collaborateurs à temps plein développe un réseau de partenaires et travaille pour découvrir de nouveaux usages et de développer de nouvelles technologies. De multiples acteurs locaux interagissent avec LACROIX Lab pour développer des idées et promouvoir des solutions innovantes : écoles, laboratoires de recherche, start-ups, entreprises... LACROIX Lab joue un réel rôle d'animation au travers de webinars, séances d'idéation, design thinking... pour partager de nouvelles pratiques de travail en rupture, de nouveaux outils et des solutions innovantes concrètes et déployables pour répondre aux enjeux et problèmes sociétaux d'aujourd'hui et de demain.



En 2020, le LACROIX Lab s'est illustré en participant au **Datamix** en tant que facilitateur. Il s'agit d'un marathon créatif coorganisé par ENEDIS, le LabFab de Rennes et **Rennes Métropole** qui a rassemblé 40 participants souhaitant prototyper des usages réutilisant la donnée énergétique. La participation du LACROIX Lab en tant que facilitateur de groupe est en phase avec nos objectifs : servir un monde connecté et responsable en stimulant l'intelligence collective. Au travers des connexions humaines réalisées sur place (ou à distance pour cette édition), l'apprentissage de nouvelles techniques de facilitation ou encore l'expérience retirée pour pouvoir se positionner sur le pilotage d'un évènement similaire, DataMix représente une occasion idéale pour se reconnecter à l'esprit du smart world.



LACROIX a également participé à l'exposition « Souriez vous êtes captés » organisée par Nantes Métropole dans le courant de la **Nantes Digital Week** autour des enjeux de la Smart City. A cette occasion, le LACROIX Lab et d'autres acteurs (entreprises, instituts, écoles) ont proposé une expérience immersive grandeur nature pour **sensibiliser, alerter et aider à comprendre les enjeux de la captation des données dans l'espace public.**



La gouvernance de LACROIX est également investi à son niveau pour soutenir le développement économique dans les territoires :

Résultat de recherche d'images pour «csf électronique»A l'**échelle nationale** par le biais du **Comité Stratégique de Filière (CSF)** Electronique au sein duquel Vincent Bedouin, PDG de LACROIX, occupe le poste de Vice-Président depuis 2018. L'objectif du CSF est d'instaurer un dialogue concret, performant et régulier entre l'Etat, les entreprises et les représentants des salariés sur tous les sujets-clés qui permettront la reconquête industrielle française dans le secteur électronique



**Dans le Grand Ouest** au travers du cluster **We Network**, centre de ressources sur les systèmes intelligents (l'amélioration continue, AIV, Cobots, SI, Intégration Systèmes, Fabrication additive et l'IoT) dont Vincent Bedouin est le président depuis sa création. Le cluster est implanté à Angers, une terre de tradition industrielle qui concentre **la plus grande densité de sites de production électronique** en France (25% de l'emploi de l'industrie électronique française, soit 50.000 emplois). Les principales missions de We Network :

- **Animer et valoriser** le potentiel de la filière électronique professionnelle française (laboratoires, bureaux d'études, industriels, institutions académiques)
- **Accompagner les acteurs** et les utilisateurs de l'électronique (tous domaines, tous horizons) autour de projets innovants,
- **Piloter le programme WISE**, programme de référence et d'expertise, à l'échelle européenne, pour les acteurs de la conception et de la production électronique du Grand Ouest (Bretagne, Centre et Pays de la Loire)

## 4.2 Promotion en faveur des métiers de l'industrie

LACROIX participe régulièrement à des évènements permettant de mieux faire connaître les métiers de l'industrie et de renforcer le lien entre l'entreprise et ses parties prenantes et en premier lieu les écoles.

L'activité ELECTRONICS poursuit en Pologne sa dynamique de coopération avec deux écoles locales afin de promouvoir les métiers de l'industrie de l'électronique. A ce titre, dans le cadre de son programme School close to work, ELECTRONICS apporte sa contribution au contenu des programmes techniques afin d'assurer les meilleurs débouchés d'emploi aux jeunes étudiants.

L'ACROIX s'est investie au travers de son Lab pour accompagner des écoles du bassin Rennais et promouvoir ses métiers industriels, à travers notamment l'organisation de formation autour de l'IoT à des étudiants de l'école Stage 301 implantée près de Rennes, et d'interventions sur le sujet du prototypage proposées à des étudiants d'EPITECH Rennes.





L'École IA Microsoft, une école **solidaire** dédiée à l'intelligence artificielle a vu le jour à Rennes, à l'initiative de Microsoft et Simplon et dont **LACROIX est partenaire**. L'ambition de ce projet : accompagner des demandeurs d'emploi à travers une formation gratuite en intelligence artificielle. A cette occasion, **Carlo Purassanta** a livré sa vision de l'IA en France à travers l'enjeu phare de la formation et la recherche clé des talents



Carlo Purassanta

«

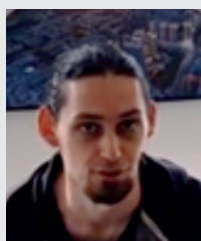
Dans notre contexte actuel, le numérique est au cœur de la relance économique et le besoin de nouvelles compétences n'a jamais été aussi important. Les organisations, quelles que soient leur taille ou leur secteur, ont besoin de profils dotés des compétences numériques pouvant répondre aux enjeux qui nous présentent aujourd'hui.

Afin d'accompagner l'accélération numérique à l'œuvre dans tous les secteurs, nous avons d'ailleurs annoncé notre objectif d'ouvrir six nouvelles Écoles IA Microsoft by Simplon d'ici la fin de l'année, soit 23 au total réparties dans toute la France, et notre ambition de former 1 000 apprenants d'ici 2022.

85% des emplois qui seront exercés en 2030 n'existent pas encore aujourd'hui. Et nous savons que le numérique, et en particulier l'intelligence artificielle, change profondément les contours de ces futurs métiers. Dans le domaine de l'IA, les besoins en compétences sont cruciaux et ce, dès aujourd'hui. C'est une réelle opportunité notamment pour les personnes en recherche d'emploi ou en reconversion.

»

Dans le cadre de ce partenariat, LACROIX accueille des alternants pour une durée d'un an, pour nous aider à avancer sur notre culture Data et la façon dont l'intelligence Artificielle peut nous aider à affronter les défis de nos domaines d'activités.



« Chez LACROIX, les projets autour de la data sont très intéressants et les outils mis à dispositions permettent de faciliter le traitement de la donnée. L'équipe est par ailleurs très accueillante ! »

Antoine, alternant SIMPLON



« On a été très bien accueillis par les équipes LACROIX et on se sent comme chez nous... let's do it ! »

LACROIX reste fidèle à « la semaine de l'industrie » organisée par l'Union des Industries et Métiers de la Métallurgie. L'édition 2020 a été mise à mal par la crise Covid, mais l'engagement reste entier. Dans ce cadre, les collaborateurs du Groupe interviennent auprès de professionnels de l'enseignement et d'étudiants pour des ateliers d'échanges et de conseils sur les parcours professionnels. Les activités de LACROIX participent également régulièrement au Forum des métiers organisés à proximité des différents sites.

### 4.3 Liens et initiatives avec les populations locales

Acteur de la vie locale, LACROIX intervient au travers de participations à des événements ou d'initiatives en propre au plus près des populations locales et des acteurs territoriaux.



LACROIX apporte le soutien à son activité ELECTRONICS en Tunisie qui a engagé depuis plusieurs années la réfection d'une école maternelle à ZRIBA, commune située à proximité de son usine où les enfants de ses collaborateurs sont scolarisés. Après la réfection d'une classe et la mise à niveau des moyens pédagogiques réalisées en 2016, la construction d'un espace de repos en 2017, l'entreprise reste en soutien avec la fourniture de matériel pédagogique.

Dans le contexte de crise sanitaire, le Groupe a fait don de matériel de protection auprès des hôpitaux en Tunisie ou en France (masques, tuniques de protection,...) . LACROIX en Tunisie ou en Pologne contribue à des activités culturelles locales comme le « Movie Review Festival » à Kwidzyn en Pologne et le festival de théâtre « El Medina » à Zriba en Tunisie.



## 5. IMPACTS ENVIRONNEMENTAUX

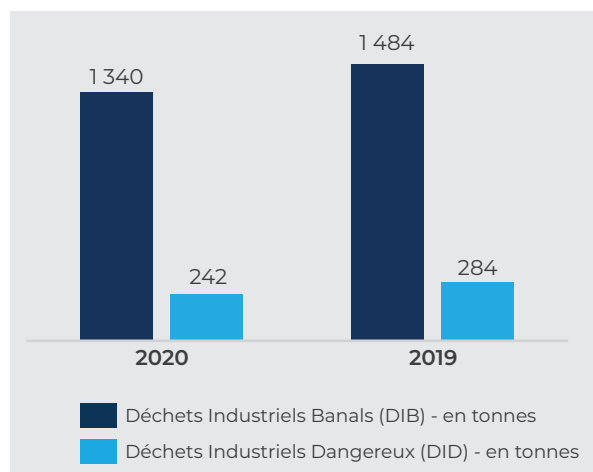
La mission de partenaire technologique dans les domaines de la Smart City, du Smart Environment et de la Smart Industry met LACROIX au cœur des enjeux de préservation de l'environnement. Les équipes du Groupe conçoivent ainsi des produits et solutions toujours plus intelligents pour réduire la pollution lumineuse dans les villes et les décongestionner, pour mieux gérer les ressources en eau, pour moins consommer d'énergie tout en rendant des services supplémentaires.

Dans son développement, LACROIX s'engage à réduire les impacts environnementaux de ses activités et à influencer les pratiques de ses parties prenantes.

A ce titre, l'ensemble du Groupe mène une politique volontariste en matière environnementale conduisant à la certification **ISO 14001** de l'ensemble des sites de l'activité ELECTRONICS et des pôles Signalisation, Traffic et Eclairage Public de CITY.

Chacun de ces sites dispose d'une organisation lui permettant de suivre l'impact environnemental de ses activités et d'assurer une veille réglementaire. Les différents indicateurs suivis permettent de s'assurer de l'efficacité des mesures correctives et d'amélioration continue mises en place. Différentes actions de sensibilisation et de formation contribuent à l'implication des salariés dans le respect de l'environnement au quotidien (présentation aux nouveaux collaborateurs, affichage des principaux indicateurs...).

### A ce titre les activités du groupe veillent à :



- Recycler les déchets générés et travailler à leur réduction
- Maîtriser les consommations énergétiques et d'eau
- Utiliser des process respectueux de l'environnement
- Et d'une façon générale à réduire leur empreinte carbone

Sur l'ensemble de ses sites de production, le Groupe LACROIX a mis en place une revalorisation systématique du tri des déchets dangereux.

Le Groupe travaille aussi avec ses fournisseurs et ses clients à la réduction des déchets d'emballage et la mise en place de caisses navettes, conditionnements réutilisables ou recyclables.

### 5.1 Génération et recyclage des déchets\*



Les activités de LACROIX produisent des déchets de différentes natures, recyclés lorsque cela est possible.

LACROIX recycle 81% des déchets industriels qu'il génère en 2020. Chacune des activités a mis en place des actions visant à optimiser le traitement et la valorisation des déchets générés. Les prestataires de traitement sont retenus lorsqu'ils privilégient la valorisation énergétique des déchets recyclés.

Des actions sont conduites par chaque activités auprès des clients et des fournisseurs afin de limiter les déchets d'emballage et dématérialiser les documents papier générés.

La masse totale de déchets industriels générés en 2020 est en réduction par rapport à l'exercice précédent avec respectivement 1 340 tonnes contre 1 484 tonnes en 2019 ; Toutefois l'activité a été perturbée et réduite dans le contexte de crise sanitaire.

La génération de déchets industriels dangereux reste limitée et maîtrisée.

\* Les déchets de bureau et de cantine, lorsqu'ils sont identifiables, ne sont pas pris en compte.

## 5.2 Maîtrise des consommations énergétiques

LACROIX conduit des actions et réalise des investissements sur la plupart de ses sites pour réduire ses consommations d'énergie et accroître la performance énergétique de ses installations.

Consommations	2020	2029
Electricité (MWh)	18 166	18 407
Gaz (MWh)	5 432	6 280
Fioul (m <sup>3</sup> )	15	15

Les principaux investissements concernent les éclairages, le système de chauffage, ainsi que la gestion technique du bâtiment (permettant de piloter et réguler les chaudières, aérothermes et autres équipements de manière intelligente).

LACROIX continue également d'investir dans des systèmes d'éclairage LED moins énergivores sur la plupart de ses sites pour réduire ses consommations d'énergie.

### Emissions de CO<sup>2</sup>

Les émissions de CO<sub>2</sub> liées aux consommations ont été estimées à partir de la base carbone de l'ADEME et s'élèvent à 9 960 tonnes en 2020 contre 10 563 tonnes en 2019 soit une réduction de 6% en cohérence avec les actions conduites sur la réduction des consommations d'énergie, et encore une fois dans un contexte d'activité perturbée par la crise sanitaire.

Compte tenu des niveaux de fiabilité des données portant sur les facteurs d'émission d'une part, et de nos possibilités réduites d'actions d'autre part, nous sommes convenus de limiter notre communication aux émissions de CO<sub>2</sub> liées à nos consommations énergétiques pour lesquelles notre pilotage s'inscrit dans le cadre de la lutte contre le changement climatique.

## 5.3 Bonnes pratiques chez LACROIX

En 2020, l'évolution de certaines pratiques managériales et d'utilisation des espaces digitaux a eu un impact positif sur les émissions de CO<sub>2</sub>, même s'il est encore trop tôt pour en mesurer précisément l'impact :



La dernière enquête de satisfaction LACROIX & You avait permis de mettre en lumière le souhait d'une majorité de collaborateurs de mettre en place un cadre autorisant le **télétravail et cela a été officiellement lancé en 2020** (jusqu'à 6 jours par mois pour les postes éligibles à convenir dans le cadre d'un dialogue entre le collaborateur et son manager).

Dans un usage raisonné, le télétravail permet d'offrir plus de flexibilité aux collaborateurs, de limiter le temps passé en trajet domicile – travail et présente donc une **opportunité de réduction des émissions de CO<sub>2</sub> liées au transport des collaborateurs**.



En Allemagne, l'électricité consommée sur le site de l'activité ELECTRONICS provient à 100% d'énergie renouvelable.

Le projet **COHERENCE** a été lancé en 2020 sur l'ensemble du groupe afin d'améliorer les pratiques d'utilisation des espaces digitaux. Ce projet doit faire changer en profondeur les usages et permettra de diminuer considérablement (1) **le volume de données envoyées** par messagerie (notamment avec la demande de ne plus envoyer de pièces jointes mais de favoriser l'utilisation de liens) et (2) **le volume de données stockées** (grâce à la mise en commun de ressources documentaires sur le cloud qui évitent l'existence de plusieurs versions du même document en local, et également grâce à l'adoption du travail sur documents partagés qui évite le « versioning » qui peut conduire à l'existence de dizaines de versions quasiment identiques du même document). S'il nous est aujourd'hui impossible de quantifier un progrès, **l'impact important du numérique sur les émissions de CO<sub>2</sub> est aujourd'hui bien connu** et cet engagement permet de contribuer à le contenir.

## 6. SYMBIOSE, UN PROJET EN RUPTURE

Le projet **Symbiose** lancé en 2018 et porté par LACROIX, c'est la construction de la première usine du futur dédiée à l'électronique et mêlant standards industriels 4.0, respect de l'environnement et épanouissement de ses collaborateurs dans une optique résolument tournée vers le monde, tout en renouvelant son ancrage territorial dans les Pays de la Loire. En 2020, le projet a avancé conformément au planning, avec comme faits marquants **le lancement du chantier de construction** du nouveau bâtiment, la pose de la première pierre en Novembre et la **mise en place d'une nouvelle gouvernance** articulée autour de groupes de travail avec des objectifs clairement définis et qui permet la bonne coordination des chantiers.



Le projet SYMBIOSE a progressé en 2020 sur chacun de ses **3 axes qui constituent chacun une rupture fondamentale** avec l'industrie traditionnelle et un lien fort avec les enjeux sociétaux :



**La disruption technologique et digitale :** nous avons officiellement lancé un projet d'automatisation de nos magasins, financé en partie (800k€) par le plan de résilience du gouvernement. Ce projet va nous permettre de gagner en efficacité, de réduire nos stocks, diminuer notre surface de stockage et donc notre consommation énergétique liée au bâtiment. Par ailleurs, nous avons poursuivi nos efforts de digitalisation avec notamment le déploiement d'une solution d'Integrated Business Planning (IBP) pour un lancement début 2021. Cette solution va permettre à nos clients d'être encore plus intégrés dans nos systèmes de planification de production et de pouvoir réaliser leurs propres simulations afin de gagner en flexibilité et en efficacité. Enfin, nous avons choisi de déployer la plateforme digitale d'innovation industrielle ThingWorx de PTC pour un pilotage en temps réel des lignes de production. Les données collectées en temps réel et contextualisées par ThingWorx nous apportent une meilleure connaissance de l'état des machines, une visibilité complète des lignes de production et la capacité de détecter plus tôt les anomalies et les besoins de maintenance. Nous envisageons désormais d'aller au-delà de la simple génération automatique d'informations. Par exemple, la mise en place de la maintenance prédictive, pour s'approcher de l'excellence opérationnelle ou l'utilisation de la réalité augmentée pour délivrer des expériences puissantes sont à l'étude. Symbiose rayonne sur le reste de l'activité ELECTRONICS et cette solution est également déployée sur l'ensemble de nos sites.



**La responsabilité environnementale :** le choix des équipements énergétiques a été validé, en particulier (1) la couverture de l'ensemble de la toiture du nouveau bâtiment ainsi que des ombrières sur le parking en panneaux solaires en partenariat avec EDF et (2) le choix d'équipements CVC nouvelle génération qui limitent la consommation énergétique (une demande de subvention a été déposée à l'ADEME sur ce sujet). L'impact estimé de cette transformation est une réduction de plus de 50% des émissions de CO2 liées à la consommation énergétique par rapport à l'usine actuelle située à Saint-Pierre-Montlimart (à périmètre équivalent).



**L'innovation sociale :** la transformation digitale et environnementale de notre usine va révolutionner le quotidien de nos collaborateurs, en leur permettant d'une part de travailler dans un environnement plus écologique, et d'autre part en faisant évoluer leur travail en focalisant leur temps sur des tâches à plus haute valeur ajoutée. Ils vont notamment pouvoir monter en compétences transverses, sur des outils numériques et se former aux métiers de l'industrie de demain (paramétrage et intégration de robots, utilisation de l'IBP...).

## METHODOLOGIE ET CADRE DU RAPPORT

Les informations présentées sont établies à l'aide d'un protocole de reporting, disponible sur demande à l'adresse mail suivante : [info@lacroix-group.com](mailto:info@lacroix-group.com). Ce guide méthodologique interne au Groupe détaille les définitions et méthodologies à appliquer, afin d'assurer l'homogénéité des informations consolidées.

Ce rapport RSE a été revu par l'Organisme Tiers Indépendant EY.

Au sujet du périmètre retenu :

- Les indicateurs sociaux et sociétaux portent sur 100% du périmètre. Les périmètres différents sont précisés.
- Les indicateurs environnementaux couvrent 95% du Chiffre d'Affaires consolidé du groupe et 95% des effectifs – les sites industriels et semi-industriels de plus de 50 salariés sont concernés. Sont non compris : le bureau d'études pour ELECTRONICS, les filiales étrangères de distribution pour SOFREL, les sociétés étrangères pour CITY.
- Les acquisitions de l'exercice ne sont pas incluses dans le calcul des indicateurs sociaux et environnementaux à l'exception de l'information portant sur les effectifs de fin de période.

Compte tenu de la nature de nos activités, nous considérons que les thèmes suivants : lutte contre le gaspillage alimentaire, lutte contre la précarité alimentaire, respect du bien-être animal et alimentation responsable, équitable et durable ne constituent pas des risques RSE principaux et ne justifient pas un développement dans le présent rapport.

Le Groupe n'a pas mis en place de montage visant à réduire artificiellement sa charge d'imposition sur les sociétés ou à transférer ses résultats fiscaux dans des pays à fiscalité réduite.

LACROIX suit les contributions fiscales par pays des entités où il est implanté.

La documentation des prix de transfert est suivie et actualisée régulièrement, elle fait l'objet d'audit et de contrôle.

A ce titre, l'évasion fiscale ne constitue pas un risque pour LACROIX.

La période de reporting correspond à l'exercice social, soit du 1er janvier 2020 au 31 décembre 2020. La base comparative mentionnée correspond donc à la période du 1er octobre 2018 au 30 septembre 2019, période du précédent exercice social.

Votre Conseil vous invite, après la lecture des rapports présentés par vos Commissaires aux Comptes, à adopter les résolutions qu'il soumet à votre vote.

Fait à Saint Herblain

Le Conseil d'Administration







8, impasse du Bourrelier  
44800 Saint-Herblain · France  
Tél : +33 (0) 240 923 730  
info@lacroix-group.com  
[www.lacroix-group.com](http://www.lacroix-group.com)

CONNECTED  
TECHNOLOGIES  
FOR A **SMARTER**  
**WORLD**