

# COMMUNICATION SUR LE PROGRÈS

ANNÉE 2020



# Sommaire

3	LETTRÉ D'ENGAGEMENT
4	LE GLOBAL COMPACT
6	L'AGENCE WEEMATCH
9	DROITS DE L'HOMME
14	NORMES INTERNATIONALES DU TRAVAIL
19	ENVIRONNEMENT
26	LUTTE CONTRE LA CORRUPTION
28	ANNEXES

# Lettre d'engagement

A l'heure où la préservation de l'environnement est au centre de toutes les attentions et que chaque marque veut faire valoir « ses » engagements, WEEMATCH a la volonté de poursuivre sur le long terme sa stratégie de développement sur les 10 principes du Pacte Mondial auquel il a adhéré en 2012, et à les promouvoir auprès de ses collaborateurs, clients, partenaires et fournisseurs.



**Benjamin STETTEN-PIGASSE**

Directeur associé Weematch

Convaincu qu'une démarche RSE efficace doit être mise en place sur l'ensemble de son éco-système, il est essentiel que chaque partie prenante au sein de l'agence s'implique de la réflexion jusqu'à la mise en place des actions et de leur suivi.

Weematch est une petite structure au service des grandes. Dans le cadre de son activité, notre agence fait fabriquer des objets promotionnels & merchandising pour ses clients, en France quand cela est possible, mais également dans d'autres pays d'Europe et en Asie.

Avec l'intime conviction que nos efforts ne pourront porter leurs fruits à l'unique condition qu'ils soient suivis dans la durée, nous nous entourons de partenaires et d'usines de fabrication avec qui nous travaillons sur une vision à long terme, prérequis indispensable pour progresser et apporter toujours plus d'innovation en termes de RSE. En parallèle, nous usons de pédagogie afin d'aider nos clients à intégrer davantage de critères environnementaux et sociaux dans leurs prises de décision.

Par ailleurs, nous ne pouvons pas faire le bilan de l'année 2020 sans évoquer le fait que nous évoluons dans un contexte économique, social et environnemental qui pose énormément de questions aux entreprises, comme à chaque citoyen que nous sommes.

Pour donner davantage de sens à notre engagement, nous souhaitons devenir un leader "à impact" sur notre marché : proposer des produits et services pour la communication qui soient conçus en plaçant l'Humain et le respect de l'environnement au centre de notre démarche. Nous pensons que c'est en montrant l'exemple que nous pouvons mieux défendre nos engagements et nos idées pour transformer notre industrie. Notre engagement dans le programme UNFCCC de l'ONU ainsi que notre volonté de rejoindre le mouvement BCorp illustrent notre état d'esprit et notre ambition d'apprendre des plus audacieux pour transformer notre marché.

# Le Global Compact

Le Global Compact (ou Pacte Mondial) des Nations Unies a été lancé en 2000 par Kofi Annan, comme un appel aux organisations à aligner volontairement leurs opérations et stratégies avec 10 principes universellement acceptés dans les domaines des droits de l'Homme, des normes internationales du travail, de l'environnement, et de la lutte contre la corruption. L'adhésion au Global Compact implique que l'organisation communique régulièrement sur ses engagements et agit en faveur des objectifs plus larges des Nations Unies, notamment les Objectifs de Développement Durable (ODD).



## DROIT DE L'HOMME

1

Les entreprises sont invitées à promouvoir et à respecter la protection du droit international relatif aux droits de l'Homme.

2

Les entreprises sont invitées à ne pas se rendre complices de violations des droits de l'Homme



## NORMES INTERNATIONALES DU TRAVAIL

3

Les entreprises sont invitées à respecter la liberté d'association et à reconnaître le droit de négociation collective.

4

Les entreprises sont invitées à contribuer à l'élimination de toutes les formes de travail forcé ou obligatoire.

5

Les entreprises sont invitées à contribuer à l'abolition effective du travail des enfants.

6

Les entreprises sont invitées à contribuer à l'élimination de toute discrimination en matière d'emploi et de profession.



## ENVIRONNEMENT

7

Les entreprises sont invitées à appliquer l'approche de précaution face aux problèmes touchant l'environnement.

8

Les entreprises sont invitées à prendre des initiatives tendant à promouvoir une plus grande responsabilité en matière d'environnement.

9

Les entreprises sont invitées à favoriser la mise au point et la diffusion de technologies respectueuses de l'environnement.



## LUTTE CONTRE LA CORRUPTION

10

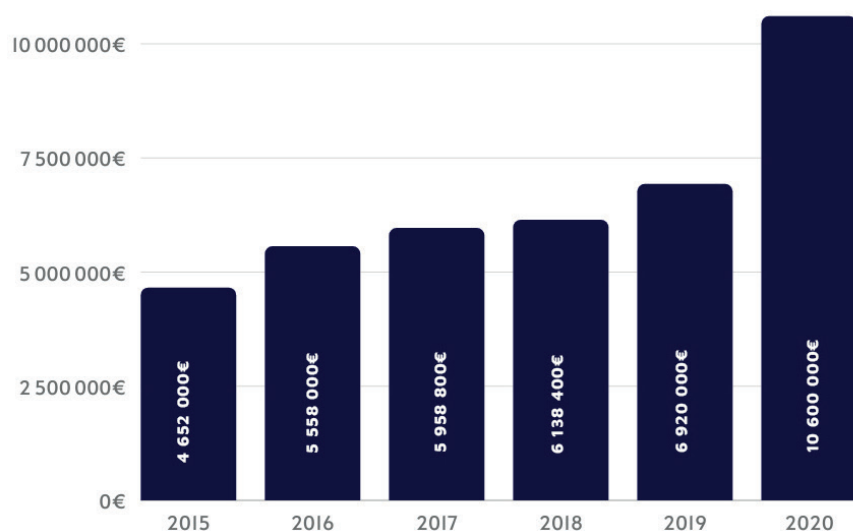
Les entreprises sont invitées à agir contre la corruption sous toutes ses formes, y compris l'extorsion de fonds et les pots-de-vin.



# WEEMATCH

WEEMATCH, société à responsabilité limitée, est installée à BOULOGNE-BILLANCOURT (92100) et propose des conseils en terme de merchandising et objets publicitaire.

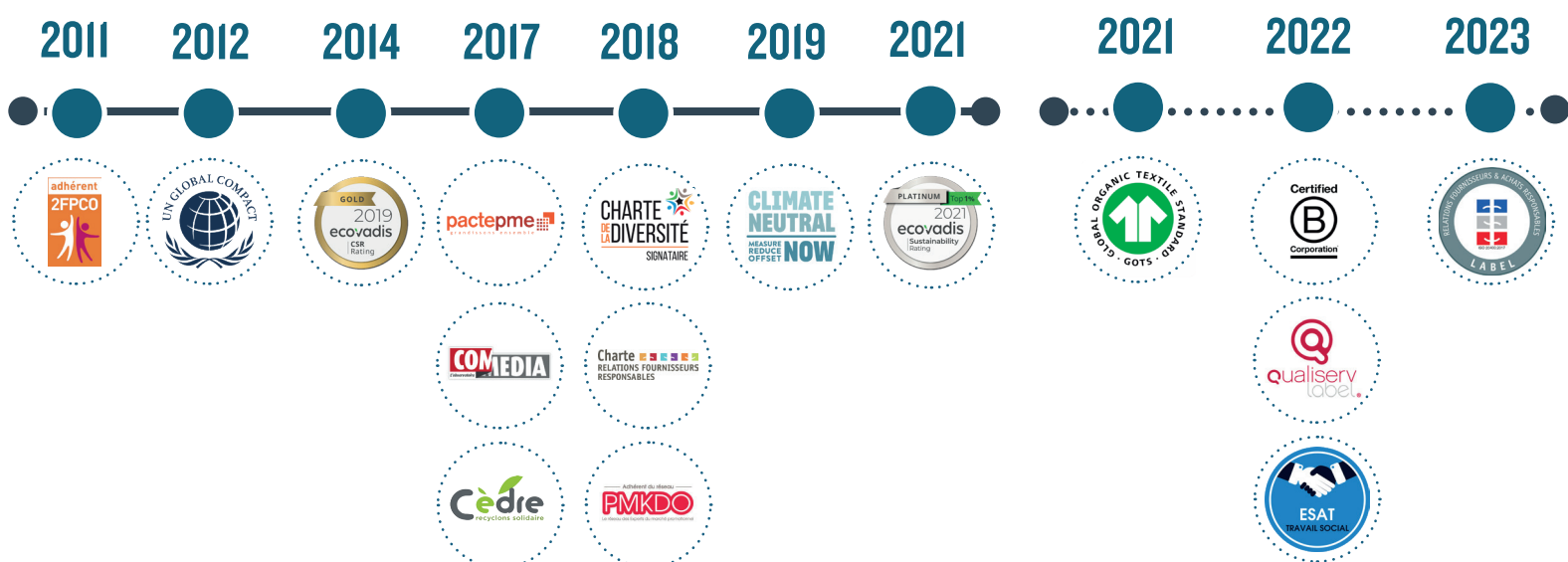
## L'ÉVOLUTION DE NOTRE CHIFFRE D'AFFAIRE



Weematch fait partie du classement du palmarès des Champions de la Croissance établi par Les Echos.

## Timeline

## Plan de progression



# L'Agence Weematch

WEEMATCH est une agence conseil en Objets Publicitaires & Merchandising. Depuis sa création, son objectif reste le même : proposer une offre créative et porteuse de sens sur un marché qui souffre d'un manque de créativité et d'engagement.

Décrypter les tendances, donner corps aux valeurs d'une marque, afin de passer du «story telling» au «story doing» via des concepts d'objets innovants et une sélection de filières de fabrication que nous souhaitons la plus vertueuse possible, c'est la mission de WEEMATCH.

L'agence propose à ses clients un accompagnement «full services» en réalisant notamment des sites e-commerce BtoB et BtoC. Cette expertise globale permet à l'agence de proposer un accompagnement parmi les plus complets et les plus agiles du marché.

## Notre Vision

### ANALYSE DES TENDANCES

Une connaissance approfondie des codes et une analyse permanente des évolutions du marché pour vous proposer les produits les plus innovants.

### COORDINATION & MAÎTRISE D'ŒUVRE

Une sélection des compétences les plus créatives et les plus expertes pour la conception et la réalisation de vos produits et/ou opérations. Un portefeuille de plus de 500 fournisseurs référencés actifs à travers le monde. Plus de 50 000 références en stock.

### CONSCIENCE DES ENJEUX

Une parfaite compréhension de la stratégie de communication d'une marque, d'une entreprise ou d'une institution et le rôle que doit jouer l'objet publi-promotionnel pour celles-ci.

### TRANSPARENCE

Loin du Greenwashing\* et d'un discours de façade, nous apportons une approche pragmatique, mesurable et contrôlable à nos clients.

*\*Pratiques consistant à utiliser abusivement un positionnement ou des pratiques écologiques à des fins marketing.*

# Nos Domaines d'Expertise

## Nos domaines d'interventions



Conception & approche créative



E-commerce



Choix des filières de fabrication



Stockage & distribution



Suivi de fabrication & qualité

## Nos expertises



Une expertise objets média BtoB

Une expertise merchandising BtoC & Sport



Une expertise d'accompagnement projets



**10,6 M€**

CHIFFRE D'AFFAIRES  
2020

**28**

COLLABORATEURS

**50 000**

RÉFÉRENCES

**74/100**

NOTE RSE ECOVADIS

# Nos Engagements RSE

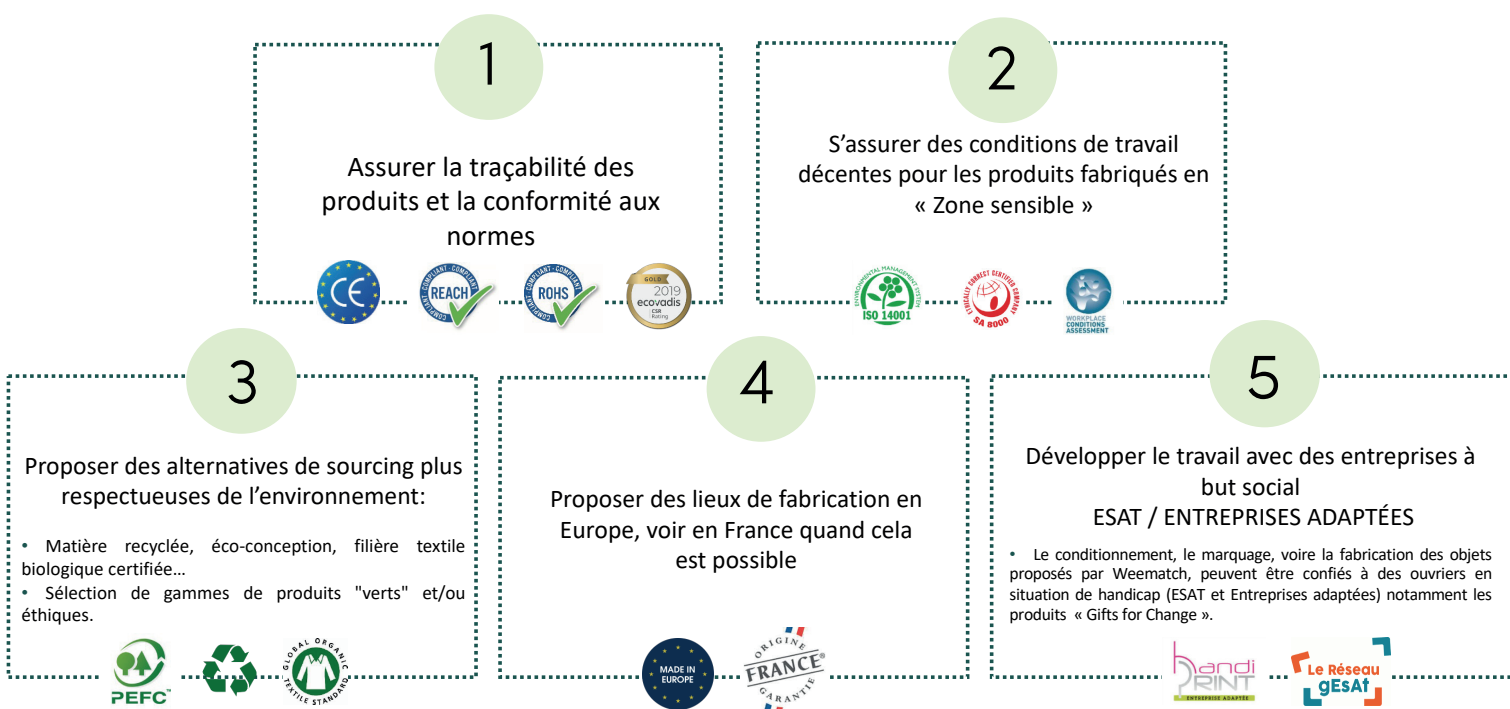
“

*Une démarche RSE n'est jamais unilatérale et ne peut être portée que par une volonté commune de progresser dans la relation « client-fournisseur ».*

**Benjamin STETTEN-PIGASSE**

Directeur associé Weematch

”



# Droits de l'Homme

## Notre Vision

WEEMATCH soutient la déclaration universelle des Droits de l'Homme en affirmant sa volonté de respecter ses employés de manière égale et transparente. Nous veillons également aux respects de ces droits dans les pays à risques via la réalisation d'audits sociaux et à la mise en place de plans de progrès.

## VALEURS PRINCIPALES CONSTITUANT LE SOCLE DE NOTRE ENGAGEMENT

- **Le respect**, gage de confiance et de pérennité dans les activités et échanges
- **La responsabilité**, sous la forme du professionnalisme
- **L'exemplarité**, qui assure la crédibilité interne et externe des actions

Mais le développement harmonieux de WEEMATCH est également basé sur la relation de confiance qui doit exister entre l'entreprise, ses clients et ses fournisseurs.

Nous développons une politique d'achats responsables afin de faire respecter par les prestataires les dispositions des huit conventions fondamentales de l'Organisation Internationale du Travail, notamment lorsque celles-ci ne sont pas intégrées dans les lois et règlements du pays où la production s'effectue. L'agence met tout en œuvre pour justifier de ce respect lors des productions.

## RESPECTS DES CONVENTIONS DE L'OIT

1. Convention sur la liberté syndicale et la protection du droit syndical
2. Convention sur le droit d'organisation et de négociation collective
3. Convention sur le travail forcé
4. Convention sur l'abolition du travail forcé
5. Convention sur l'âge minimum
6. Convention sur les pires formes de travail des enfants
7. Convention sur l'égalité de rémunération
8. Convention concernant la discrimination (emploi et profession)



## RELATIONS FOURNISSEURS

La relation que nous entretenons avec nos fournisseurs repose sur 3 piliers : le dialogue, le professionnalisme et le respect des engagements. A ce titre, le déploiement de notre politique d'achats responsables a permis de développer notre portefeuille d'usines auditées socialement en pays low-cost pour atteindre 100% de production traçable. Les fournisseurs sont tenus :

- De respecter des principes équivalents à ceux du Code de conduite de l'agence, et d'accepter d'être audités
- De se montrer particulièrement attentifs quant à leurs normes et procédures en matière de Droits de l'Homme, notamment aux conditions de travail de leurs collaborateurs
- De s'assurer que leurs propres fournisseurs et sous-traitants respectent des principes équivalents à ceux de WEEMATCH.

## Nos Actions

### CHARTE ÉTHIQUE

Une charte éthique contractuelle est mise à disposition des clients et prestataires (cf. Annexe 1). Nous veillons aux respects de ces droits dans les pays « à risques » via la réalisation d'audits sociaux et à la mise en place de plans de progrès.



### SIGNATAIRE DE LA CHARTE DIVERSITÉ

Pour donner davantage de corps à nos engagements (tant sur le recrutement de nos collaborateurs que sur la dynamique collective basée sur la solidarité), l'agence a signé en 2018 la charte de la diversité (cf Annexe 2). Cet engagement a également pour objectif de nous encourager à promouvoir la diversité, l'égalité des chances, les droits fondamentaux et les droits du travail pour tous les salariés en ne faisant aucune discrimination dans l'accès à l'emploi.

### SIGNATAIRE DE LA CHARTE RELATIONS FOURNISSEURS RESPONSABLES

Cette charte favorise une relation saine avec les fournisseurs vis-à-vis de nos engagements (cf Annexe 3). Avec ses fournisseurs, l'agence veille aux intérêts de chaque partie, dans le respect de conditions contractuelles claires et négociées de manière équitable.







## SOUTIEN À DES CAUSES

Dans le cadre de notre activité, nous réceptionnons chaque année de grandes quantités d'objets. Nous avons pris la décision de ne pas les jeter et d'en faire profiter ceux qui en ont le moins. Des campagnes caritatives ont été menées pour EMMAUS.

## PRIVILÉGIER LE TRAVAIL EN ESAT

WEEMATCH privilégie toujours des fournisseurs engagés sur des principes sociétaux forts. Nous essayons de développer l'emploi des personnes en situation de handicap en ayant recours à des ESAT (Établissements et Services d'Aide par le Travail) ou EA (Entreprises adaptées) pour certaines prestations.

Nous sommes notamment en contrat cadre exclusif pour assurer des prestations d'impressions avec l'entreprise Handiprint ([handi-print.fr](http://handi-print.fr))



## ORGANISATION INTERNE

Compte tenu de sa forte croissance, WEEMATCH a choisi de se faire accompagner par un consultant afin de mieux appréhender les responsabilités de chacun et d'améliorer l'organisation interne, avec pour objectif de préserver les relations humaines. Cette collaboration a permis la création d'un COPIL (Comité de Pilotage), management plus collectif avec la participation de 6 collaborateurs.

## VIE PROFESSIONNELLE VS VIE PERSONNELLE

Des mères et pères de famille faisant partie de l'équipe, y compris des mères célibataires (10% des effectifs), une attention toute particulière est portée afin que chacun puisse concilier vie professionnelle et vie personnelle. Ainsi les horaires des réunions ne sont jamais tôt le matin ni tard l'après-midi.

## RGPD ET PROTECTION DES DONNÉES

Le Règlement général de la protection des données est un règlement européen qui s'impose à la législation de tous les pays membres. Il vise à garantir aux citoyens européens une meilleure information et un meilleur contrôle de leurs données personnelles qu'ils peuvent communiquer à des organismes privés ou publics.

Weematch a choisi de se faire accompagner par un consultant externe pour suivre et maintenir à niveau sa réglementation RGPD. Nous avons renforcé l'information auprès de nos clients et de nos salariés, pour que chacun puisse savoir comment nous collectons les données, pourquoi et comment nous les utilisons.

Nous avons également travaillé à mettre en place de nouveaux protocoles en interne pour garantir un traitement conforme de l'information et du consentement donné. ABC Informatik, prestataire informatique de Weematch, a pour mission de nous conseiller sur notre charte informatique pour la protection des données personnelles de tous nos clients et nos salariés.

## Mesure des Résultats



### ÉVALUATION ÉCOVADIS

Depuis 2014, WEEMATCH améliore son bilan de performance RSE ECOVADIS.

Après avoir été GOLD pendant 7 années consécutives, nous venons de recevoir un Award Platinum avec la note de 74/100. L'Agence fait partie du TOP 1% performer sur les 75 000 entreprises évaluées par ECOVADIS. (Annexe 4).



### ÉVALUATION AFNOR

Nous entretenons un partenariat avec AFNOR autour des achats responsables depuis plusieurs années. La RSE, la prise en compte des attentes clients et la relation fournisseurs sont des critères de plus en plus mentionnés par nos clients ou lorsque nous répondons à un appel d'offre. Aussi les questions portent-elles sur 4 volets :

- Le social (interne)
- L'environnement (interne)
- Les pratiques d'achat
- Les pratiques clients



## On va plus Loin ?

### ÉVALUATION ÉCOVADIS

L'évaluation va être reconduite en 2022 avec pour objectif d'améliorer encore nos résultats. Notre ambition étant de nous affirmer comme un référent en termes de politique RSE et de gestion de nos filières sur notre marché. Cette évaluation vient valider une capacité à définir des process et des critères de sélection de nos fournisseurs efficaces. Cette bonne performance nous permet d'échanger avec des interlocuteurs plus qualifiés chez nos clients et prospects.



### LABEL QUALISERV

En 2022, nous aborderons de nombreuses questions auxquelles il nous faudra apporter des réponses de manière collective. Nous allons faire étudier par un tiers nos process et engagements en vue d'obtenir le label QUALISERV. Ce label concerne les professionnels de la communication par l'objet, et est basé sur les principes de la norme ISO 9001. Il s'agit d'une démarche qualité qui va nous permettre de valoriser nos pratiques auprès de nos clients et de promouvoir notre démarche éthique et éco-responsable.



### D'ICI 3 ANS, CRÉATION D'UNE ENTREPRISE ADAPTÉE.

Sensible au sujet du handicap, et pour aller plus loin que notre contrat cadre avec la société Handiprint, WEEMATCH souhaite **favoriser l'intégration professionnelle des personnes en situation de handicap** en créant une entreprise adaptée couvrant l'ensemble des activités de stockage, de préparation de commande, en employant sur cette structure au moins 80% de travailleurs en situation de handicap.

### ENQUÊTES RSE FOURNISSEURS

L'objectif de cette nouvelle année sera la mise en place d'un questionnaire RSE à l'attention de nos fournisseurs. Il est découpé en 3 parties :

- ENVIRONNEMENT (certifications, labels, politique de réduction des GES ...)
- SOCIAL (pays de fabrication des produits, audits usines, place du Handicap ...)
- ETHIQUE (charte éthique, lutte contre la corruption, RGPD, ...)

Cette enquête permettra d'évaluer la maturité RSE de nos fournisseurs afin d'apporter un maximum de garantie à nos clients.

# Normes Internationales du Travail

## Notre Vision

Le respect des droits de l'Homme commence chez Weematch par le respect de la loi française. L'échange et la simplicité des relations entre la direction et les équipes sont cultivés au quotidien et les équipes sont sollicitées régulièrement pour s'associer aux décisions de la vie de l'entreprise.

Notre organisation encourage une « auto-responsabilisation » maitrisée où chaque collaborateur est écouté quant à la manière dont il souhaite organiser au mieux sa vie professionnelle. Convaincu qu'un collaborateur heureux est un collaborateur performant, une grande autonomie est donnée à l'ensemble des salariés afin que chacun puisse concilier au mieux réussite professionnelle et épanouissement personnel.

## Nos Actions

L'agence Weematch applique une politique générale d'égalité des chances ce qui implique un traitement des salariés sur un même pied d'égalité.

- Principe d'égalité : le droit à la protection contre la discrimination, fondé entre autres, sur la religion, le handicap, l'âge, l'orientation sexuelle, l'appartenance ou non appartenance à une race ou une ethnie – loi « égalité du traitement » du 28 novembre 2006.
- Principe de diversité : désigne à la fois les différences visibles et les différences non visibles telles que les compétences, le potentiel, l'expérience professionnelle.
- Weematch s'engage également à rémunérer de façon équitable les hommes et les femmes.
- Afin d'améliorer le pouvoir d'achat de ses salariés, Weematch a mis en place les Primes MACRON en 2019 et 2020.

## ÉCHANGES « OUVERTS » LORS DE RÉUNIONS D'ÉQUIPE

Un lundi sur deux, l'ensemble des collaborateurs se rassemble autour d'un moment privilégié pour échanger sur tous sujets souhaités par les collaborateurs avec la direction générale. Même si nous avons grandi ces dernières années, nous restons une agence à taille humaine où la communication reste très « horizontale » et l'expression de chacun est encouragée.



## PRISE DE DÉCISION COLLECTIVE

Le COPIL est composé des responsables métiers de chaque pôle, a pour mission de prendre des décisions collectives liées au bon fonctionnement de l'entreprise. 6 collaborateurs en interne, 2 hommes et 4 femmes sont impliqués dans les prises de décisions stratégiques de l'agence.



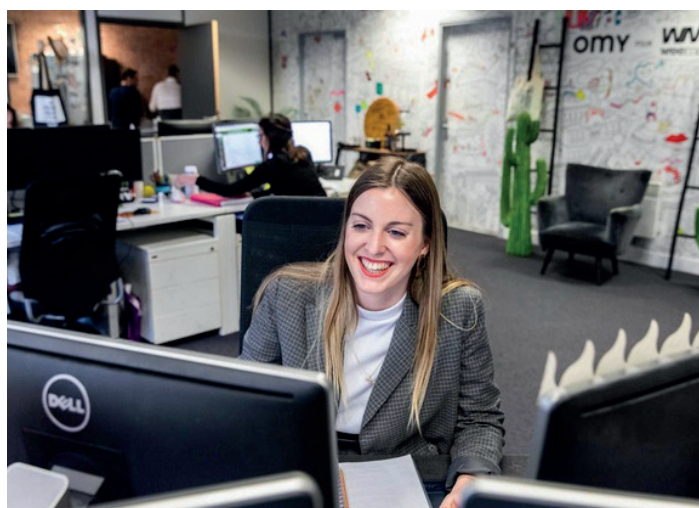
## ACCÈS À LA FORMATION

L'année 2020 a été marquée par de multiples campagnes de formation s'inscrivant dans le développement de l'entreprise. Les formations entreprises sont venues enrichir cette dynamique de modernisation de nos métiers, mais aussi en permettant à nos salariés de monter en compétence sur des sujets clés.



## STAGES EN ENTREPRISE

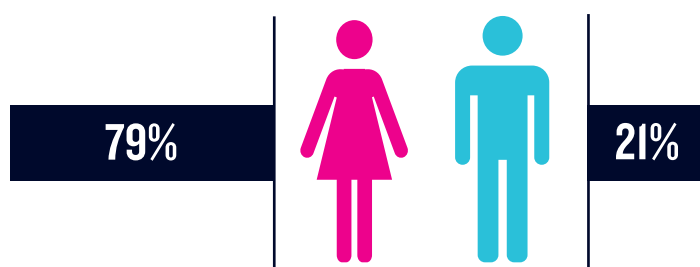
Si le travail réalisé a été satisfaisant tout au long de la période de stage et que des opportunités se présentent, les stagiaires sont embauchés en CDI. Ce fût le cas pour deux personnes au cours des 4 dernières années soit 70 % des stagiaires ayant travaillé au sein de l'agence.



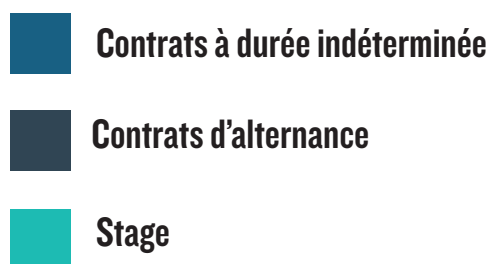
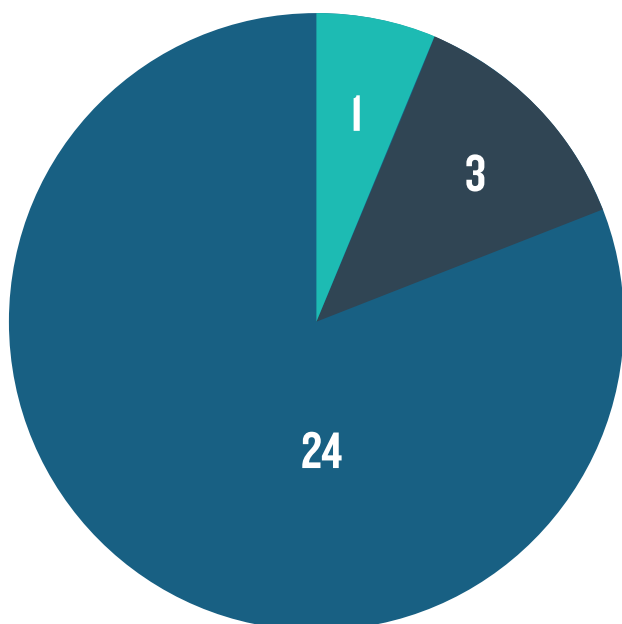
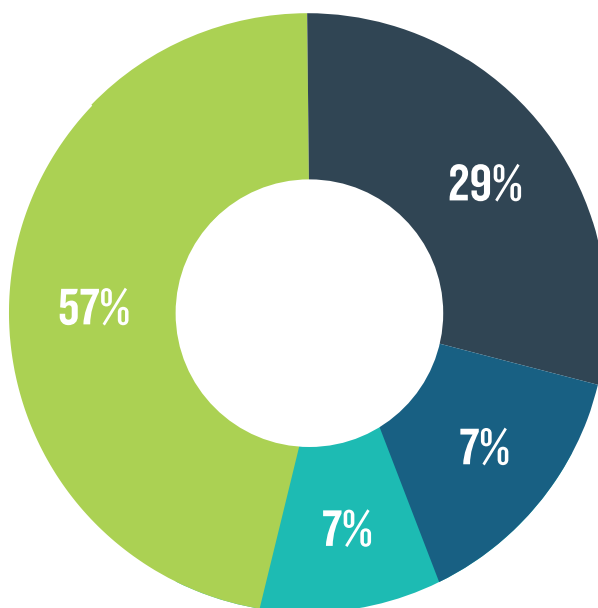
## STRUCTURE DE NOTRE EFFECTIF

Malgré un contexte économique difficile, quatre créations de postes ont eu lieu en 2020 afin de renforcer les équipes déjà en place, dans le but de fidéliser le portefeuille clients, et de continuer le développement de l'activité.

En 2020, WEEMATCH c'est 28 employés, 22 femmes et 6 hommes. Nous sommes fiers d'avoir recruté 5 CDI, 2 alternants et 1 stagiaire. Nous favorisons la promotion en interne puisque ces 2 dernières années, 3 salariés ont connu une évolution professionnelle avec de nouvelles responsabilités répondant aux besoins dûs au développement de la société.



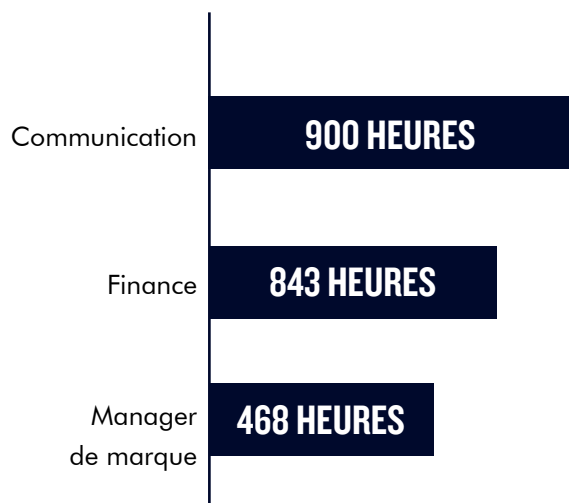
Moyenne d'âge Weematch  
**31 ans**



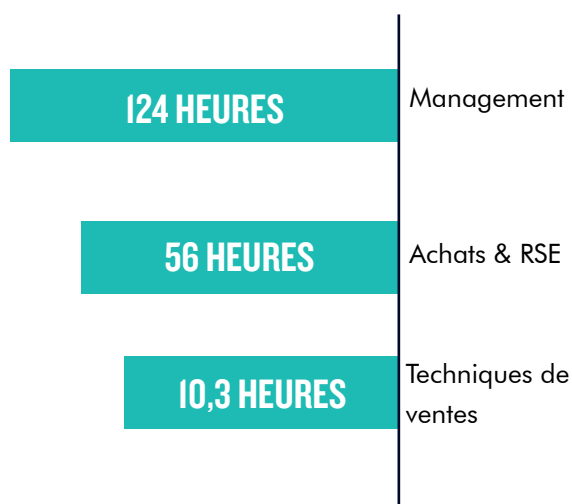
## FORMATION DES SALARIÉS EN 2020

La formation et l'intégration de jeunes talents fait partie de notre politique RH. Cela a été une de nos priorités de l'année 2020, puisque 11 salariés (40 % des salariés) ont suivi une formation.

### EN ALTERNANCE



### FORMATION DES SALARIÉS PAR UN ORGANISME EXTERNE



WEEMATCH est acteur de l'évolution professionnelle de ses salariés et c'est par la formation que chacun pourra monter en compétences. Nous sommes convaincus que la formation permet un regain de motivation de nos salariés et permet par la même occasion d'améliorer la qualité du travail.



Pour comparaison, en 2019, 5 de nos salariés ont eu accès à 622 heures de formations.

## ACCIDENT DU TRAVAIL

La santé et la sécurité des employés est également une priorité chez WEEMATCH.

Nous comptons pour l'année 2020, un taux de fréquence des accidents, avec et sans arrêt, égal à 0.

TF1 = Nombre d'accident de travail [0] x nombre d'heures travaillées [50 400] x 1 000 000 = 0

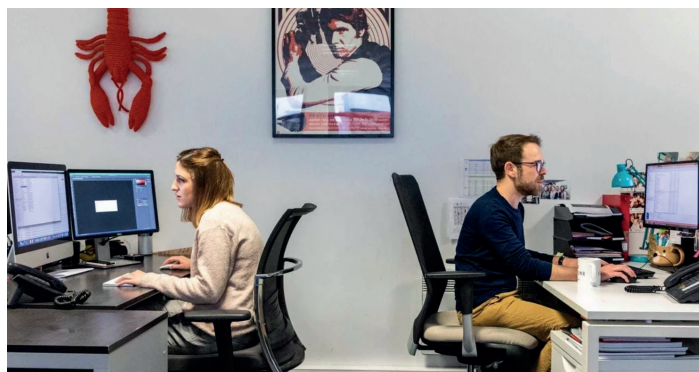
TF2 = Nombre d'accident de travail [0] x nombre d'heures travaillées [50 400] x 1 000 000 = 0



# RECRUTEMENT ET CONDITION DE TRAVAIL

## NOTRE PROCESS RECRUTEMENT

Chaque entretien est réalisé par un minimum de 3 personnes dont 1 personne du COPIL. Pour que le candidat intègre l'agence, 2 des 3 personnes doivent valider le recrutement.



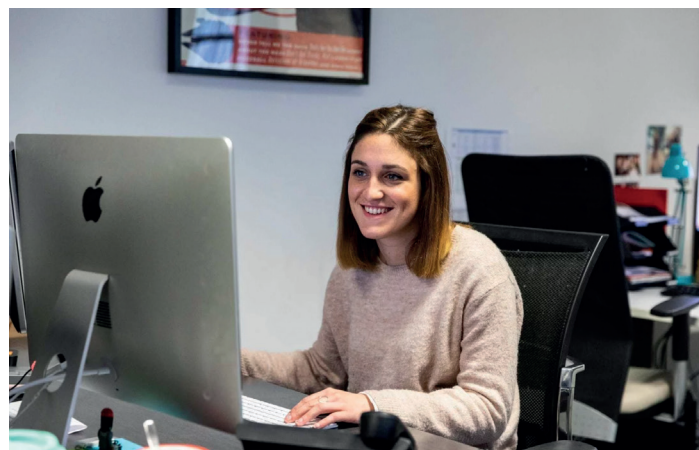
## INTÉGRATION ET SUIVI DES COLLABORATEURS

Un recrutement réussi passe également par une intégration réussie. D'où l'importance de cadrer et de préparer le processus d'intégration des personnes nouvellement embauchées :

- Poste de travail dédié et opérationnel
- Annonce de l'arrivée en interne et externe afin de s'assurer que tout le monde soit bien au même niveau d'information sur la nouvelle recrue, son rôle et ses nouvelles responsabilités
- Remise d'une fiche de poste et d'un livret d'accueil compilant les informations les plus importantes de la société.
- Formation d'une période d'1 mois assuré par un employé de WEEMATCH pour permettre au nouvel arrivant de mieux appréhender le poste.
- Formations externes régulières par des organismes de formation sur différents thèmes notamment en RSE et en commercial.

## ENTRETIEN INDIVIDUEL

Une attention particulière est portée à chacun des employés. Un entretien hebdomadaire est organisé avec le manager afin de faire un point tant sur le plan professionnel que moral. Ces points ont été particulièrement importants pendant la période vécue dernièrement. Des entretiens individuels plus complets sont organisés 1 à 2 fois par an.



## MISE EN PLACE DU TÉLÉTRAVAIL

Afin d'offrir à ses employés une meilleure qualité de vie aussi bien personnelle que professionnelle, nous avons décidé de mettre en place le télétravail. Nous accordons à chaque salarié 2 à 3 jours de télétravail par semaine. Le télétravail a permis de limiter le volume sonore dans notre openspace. Un roulement a été organisé par chaque manager.

# Environnement

## Notre Vision

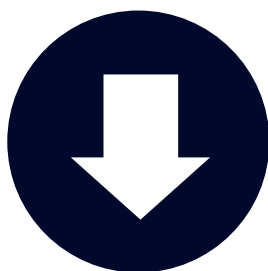
En tant que prestataire de services, notre empreinte environnementale est faible. La politique Weematch s'oriente vers une démarche de protection de l'environnement. Les équipes commerciales et achats de WEEMATCH sensibilisent les clients à la pratique d'achats responsables. Nous proposons des objets publicitaires ayant un impact positif sur l'environnement tout au long de son cycle de vie.



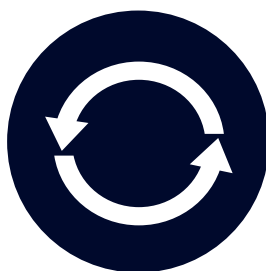
L'agence est membre de la 2FPCO depuis Juin 2011 (*Annexe 5*). Ce qui l'engage à :

- Respecter la législation en vigueur concernant l'engagement vis à vis de l'éco-participation, inscription auprès des organismes collecteurs (SCRELEC et Ecologic)
- Contribuer à une réflexion sur l'adhésion aux principes du développement durable et à un comportement citoyen.

**Notre stratégie environnementale se base sur le principe des 3R :**



**RÉDUIRE**



**RÉUTILISER**



**RECYCLER**

## DÉMARCHES VIS-À-VIS DE NOS CLIENTS

Weematch est soumis à la Directive 2001/95/CE obligeant les entreprises à mettre sur le marché des produits répondant à l'obligation générale de sécurité. WEEMATCH s'engage donc à suivre la sécurité des produits mis sur le marché et à fournir les documents nécessaires assurant leur traçabilité.

En cas de produits importés, nos équipes poussent les clients à anticiper afin d'éviter les délais de production et livraison trop courts, pour privilégier le bateau ou le train à l'avion, tout en s'entourant de partenaires engagés tel que l'offre CARGO GREEN LINE de SEDIS.

## PARTENAIRES RESPECTUEUX DE L'ENVIRONNEMENT

Nous privilégions également des partenaires proposant des produits plus respectueux de l'environnement comme par exemple : papeterie certifiée PEFC, FSC et Imprim'vert, textile certifié Ecolabel, Ecocert, Oeko Tex, et enfin pour l'électronique, les concepts Cradle to cradle ou Energystar.



Avec un rôle de conseil revendiqué, les équipes de l'agence s'efforcent de définir au mieux les cibles du cadeau publicitaire afin de déterminer le type d'objets le plus adapté (de préférence éco conçu) ainsi que la quantité à commander. Acheter de « l'éco-friendly » étant une demande de plus en plus courante, l'agence développe, tant que possible, les fabrications en circuit court : Made in France et Europe.

## OMY X WEEMATCH

Nous avons développé des initiatives en circuits courts sur des concepts d'objets publicitaires ayant un impact limité sur l'environnement tel que les collaborations avec la société OMY, qui design et fabrique tous ses produits en France.



Porte-clés maillot FDJ éco-conçu à l'occasion du Tour de France 2018.  
Fabriqué en ESAT à Palmier (09).

## GIFTS FOR CHANGE X WEEMATCH

Weematch promeut également des concepts innovants «positifs» en matière de RSE tels que les produits proposés par la start up Gifts For Change. Weematch a fait le choix d'investir en 2019 20 000 € dans GFC. Il s'agit d'objets permettant aux marques de choisir des produits ayant un impact social, sociétal et environnemental, en parrainant des causes portées par des ONG ou des associations engagées.



## CLIMATE NEUTRAL NOW

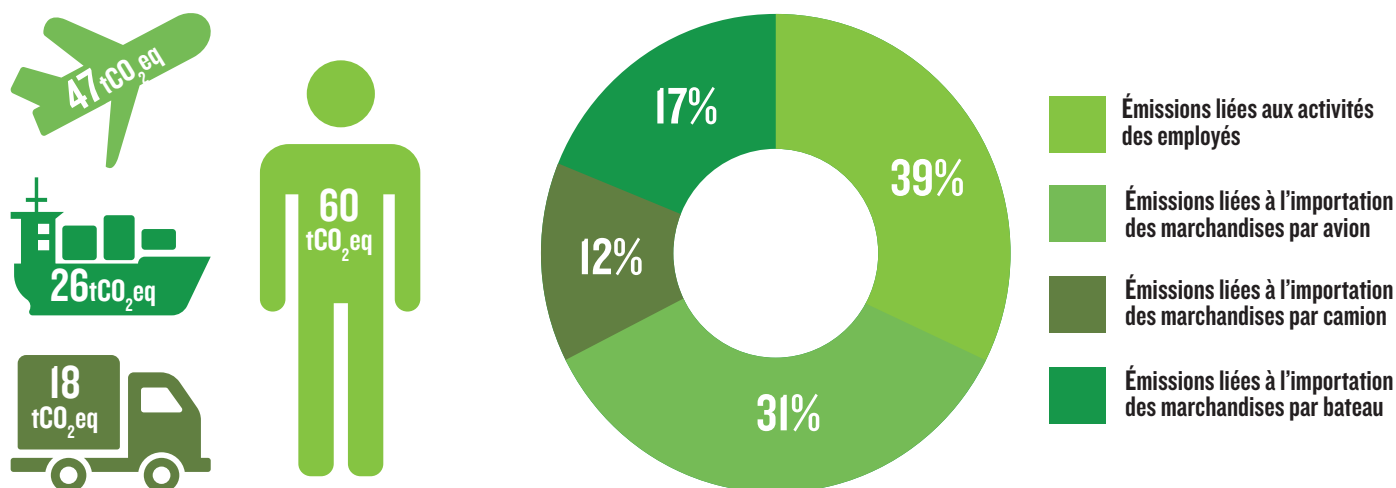
L'agence s'est engagée depuis 2019 dans une démarche ONU Climate Neutral pour être en ligne avec les objectifs de la COP 23 (Annexe 6). L'objectif de cet engagement est multiple :

- 1 Mesurer nos émissions de gaz à effet de serre
- 2 les réduire au maximum : sur notre propre consommation bien sûr, mais ce label nous permettra aussi de gagner en crédibilité pour nous faire davantage écouter par nos clients, qui privilégient trop souvent le prix aux alternatives d'écoconception que l'on peut leur proposer.
- 3 Compenser nos gaz à effet de serre en choisissant une association / ONG ayant une action contrôlable sur cette compensation.

**CLIMATE  
NEUTRAL**  
**MEASURE  
REDUCE  
OFFSET NOW**

→ Vous pouvez retrouver notre schéma explicatif concernant toute la démarche de compensation carbone en (Annexe 6 p.49)

## BILAN D'ÉMISSION DE GAZ À EFFET DE SERRE 2019



## Total des émissions carbone à compenser

**162 tCO<sub>2</sub>eq**



En 2019, notre total des émissions carbone à compenser était de

**216 tCO<sub>2</sub>eq**

Nous avons donc réduit nos émissions carbone.

Weematch, en collaboration avec Muxia, a donc compensé ses émissions de CO<sub>2</sub> en participant financièrement à un projet humanitaire géré par une organisation caritative. Nous sommes fiers de soutenir le « Projet de Fourneaux Econome, district Nkhata Bay » au Malawi dont l'objectif est non seulement de réduire les émissions de gaz à effet de serre, mais aussi de prévenir la déforestation et les maladies respiratoires de la population Malawienne.

# Réduire



## PLASTIQUE

Nous avons distribué à chacun des employés des gourdes afin que l'utilisation de bouteilles en plastique soit réduite.



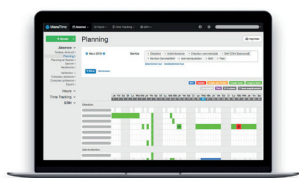
## CAPSULES DE CAFÉ ET Gobelets

Nous avons remplacé la cafetière Nespresso par une cafetière à grain. Par la même occasion, nous avons distribué à chacun un mug, pour supprimer la consommation de gobelets.



## PAPIER

Nous avons supprimé la distribution de catalogues papier et mis en place un ERP interne qui permettra de réduire notre consommation de papier (dématisation des documents administratifs).



## MANATIME

Nous avons choisi de dématérialiser la gestion des congés et l'envoi des fiches de paie. Nous avons investi dans une solution RH nommée Manatime.



## TRANSPORTS

Weematch a fait l'acquisition de vélos (classiques et électriques) qui sont mis à disposition des collaborateurs.

Nous avons décidé de remplacer notre parc automobiles par des voitures hybrides.

De plus, nous sommes partenaire de Chronopost qui a déployé dans Paris une flotte de véhicules propres. Nos livraisons Paris intramuros sont donc 100% vertes.

Ces mesures visent à réduire nos émissions de CO2 liées aux transports.

## Réutiliser

Weematch recherche continuellement des moyens de réutiliser nos produits :



### T-SHIRTS NIPPE

Nous sollicitons Nippe, fournisseur de t-shirts réutilisés imprimables et ayant un impact quasiment nul sur l'environnement, pour nos événements.



### UBICUITY

Ambassadeur au programme Ubicuity, nous collectons les stylos usagés au sein de notre entreprise pour les recycler et les transformer en mobilier extérieur.



Vous pouvez retrouver en annexe 7 tout le procédé détaillé du programme Ubicuity.

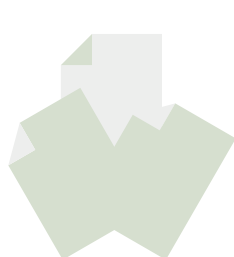
## Recycler

### DÉCHETS



Nous nous sommes engagés dans une politique de recyclage de nos déchets. Dans ce cadre, Weematch adhère à l'initiative CEDRE (Annexe 8).

### EN 2020



**423 Kg**  
de papier recyclé

225 kg



**132 Kg**  
de verre recyclé

174kg



**24 Kg**  
de plastique recyclé

36kg



**16 Kg**  
de canettes recyclées

21kg

← Chiffres 2019

## CARTOUCHES D'IMPRIMANTES



Notre prestataire d'imprimantes gère nos cartouches utilisées en les faisant recycler par une entreprise partenaire.

## On va plus Loin ?

WEMATCH a pour ambition d'améliorer de manière continue son impact environnemental et de proposer à ses clients des produits et services répondant à une démarche la plus vertueuse possible. C'est la raison pour laquelle nous travaillons avec des partenaires ayant une approche éco responsable.

## RÉDUCTION DE NOTRE CONSOMMATION D'ENERGIE



Avec l'installation de nouvelles technologies, tel que SLACK (plateforme de communication collaborative), et le développement de notre ERP, nous souhaitons diminuer notre consommation d'énergie, par la fin des chaînes interminables de mail et le transfert de pièces jointes lourdes.

## LIVRAISON AU DERNIER KM

Nous souhaitons intégrer à notre service logistique une solution de coursier uniquement à vélo à destination de Paris et sa banlieue proche. Ce nouveau partenaire, OLVO, sera plus fiable et rapide que nos concurrents carbonés pour toutes livraisons aux derniers kilomètres.



Les 3 principaux impacts :

- Impact environnemental : livraison 100% verte en vélo cargo
- Impact social : chaque coursier possède des parts dans l'entreprise
- Impact économique : plus d'agilité de livraison implique un service plus économique



## On va plus Loin ?



### EMBALLAGE RÉUTILISABLE

Nous envisageons de mettre en place des emballages réutilisables pour nos boutiques en ligne. Nos clients auront la possibilité, s'ils ont choisi ce service pour l'envoi de leurs produits, de nous renvoyer l'emballage dans lequel leur produit a été envoyé.

### SOLUTION PAYGREEN

Pour proposer une solution de paiement plus responsable, nous allons permettre à nos clients d'intégrer la solution PAYGREEN.

Il s'agit d'un module simple & sécurisé de paiement en ligne qui permet d'ajouter un impact positif, solidaire et durable grâce :

- Au climate Kit : Mesurer et suivre les émissions de CO2 générées par les ventes passées sur leur plateforme. Afficher le bilan carbone de chaque produit ou de la commande globale. Compenser le carbone émis à travers des projets de compensation labellisés.
- À l'arrondi : Lancer une collecte de dons à travers leur page de paiement sur leur site e-commerce en quelques clics.



### CERTIFICATION GOTS



WEEMATCH sera en 2021, la première agence d'objet publicitaire en France à être certifiée GOTS. Il s'agit de la certification principale et la plus stricte en matière de textiles en fibres biologiques au monde.

C'est une norme complète qui traque toute la chaîne de production et détermine les exigences pour garantir le statut biologique des textiles, depuis les champs de coton, la fabrication écologiquement et socialement responsable, jusque chez le client final, incluant des certificats de transaction à chaque étape afin de fournir une garantie fiable.

# Lutte contre la corruption

## Notre Vision

WEEMATCH est attaché au respect des règles légales et des principes éthiques dans la conduite des affaires. Toutes nos actions répondent aux exigences légales et aux dispositions de la loi dite « SAPIN » relative à la transparence, à la lutte contre la corruption et à la modernisation de la vie économique du 9/12/16.

## Nos Actions

### AU NIVEAU FINANCIER

Nous avons mis en place, depuis cette année, une procédure de double validation des virements, afin qu'il n'y ait plus qu'une seule personne en charge de leur saisie.

L'agence a recours à un cabinet d'expertise comptable externe à la société qui garantit une information financière et comptable normée, fiable, transparente, et qui réalise la clôture des exercices, les bilans et comptes de résultats... Le dernier contrôle fiscal de WEEMATCH date de 2013 et s'est soldé sans aucun redressement. L'accompagnement depuis 2 ans par des commissaires aux comptes nous permet de mettre en place des procédures qui visent à mieux contrôler les flux financier et à les sécuriser.

### APPELS D'OFFRE

Dans le cadre de notre activité, nous sommes amenés à répondre à des appels d'offre. Nous y répondons de manière collective. Une équipe dédiée est mise en place.

### VISITE USINES ASIE

Nous visitons régulièrement (au minimum une fois par an), les usines chinoises partenaires afin de rencontrer le personnel, contrôler les productions, mais également de pouvoir lutter contre la corruption et écarter toute usine qui serait sujette à ce fléau.

## GESTION DES ECHANTILLONS

WEEMATCH, de par son activité, est amenée à remettre de nombreux échantillons à ses clients. Ces échantillons ont parfois une valeur marchande importante et il est de notre devoir de les récupérer une fois le que le client a statué sur un projet.

Même si la valeur des échantillons dépasse rarement plus de 60 €, récupérer les échantillons après la conclusion d'un dossier permet d'entretenir une relation plus « saine ».

# ANNEXES



# **Annexe I**

# **Charte Éthique**

# CHARTRE ETHIQUE DE LA SOCIETE WEEMATCH

## **La société Weematch est consciente de sa responsabilité éthique :**

- vis-à-vis de ses collaborateurs pour lesquels, elle s'engage à mettre à disposition un environnement de travail sécurisé, des relations de travail permettant de développer ses compétences et la possibilité de faire connaître ses revendications,
- vis-à-vis de ses clients auxquels, elle s'engage à livrer des produits qui répondent aux exigences de sécurité et qui ont été fabriqués dans des conditions respectueuses des travailleurs et de l'environnement,
- vis-à-vis de ses fournisseurs et sous-traitants auxquels elle garantit le respect de ses engagements contractuels. Weematch attend également de ses fournisseurs et sous-traitants de partager ses valeurs telles qu'elles sont mentionnées dans le présent code.

## **La société Weematch adhère à :**

- la Déclaration Universelle des Droits de l'Homme de 1948
- aux différentes conventions de l'OIT et notamment aux conventions n°138 sur l'âge minimum, n°182 sur les pires formes de travail des enfants, n°29 sur le travail forcé, n°105 sur l'abolition du travail forcé, n°14 et n°106 sur le repos hebdomadaire, n°95 sur la protection du salaire, n°131 sur la fixation des salaires minima, n°100 sur l'égalité de rémunération, n°111 concernant la discrimination (emploi et profession),
- aux lois et réglementations françaises.

# CODE DE CONDUITE COLLABORATEURS WEEMATCH

## 1. RESPECT DE LA REGLEMENTATION

1.1 Les collaborateurs Weematch se conforment aux lois et réglementations applicables et notamment à la réglementation du travail.

1.2 Les collaborateurs Weematch respectent les conditions d'hygiène et de sécurité.

1.3 Les collaborateurs Weematch respectent l'environnement.

## 2. RESPECT DES COLLABORATEURS WEEMATCH

2.1 Les collaborateurs Weematch veillent à la qualité de leurs relations avec les différentes personnes de l'entreprise. Les collaborateurs Weematch s'abstiennent de toute discrimination.

2.2 Les collaborateurs Weematch ont des pratiques managériales respectueuses des droits humains et des sensibilités individuelles.

## 3. LA CONFIDENTIALITE DES INFORMATIONS PROFESSIONNELLES

3.1 Aucune information potentiellement confidentielle concernant Weematch ou l'un de ses fournisseurs n'est divulguée.

3.2 Aucune information sensible concernant Weematch ou l'un de ses fournisseurs n'est divulguée.

## 4. RESPECT DE LA SOCIETE WEEMATCH

4.1 Les biens de Weematch ne sont pas utilisés pour fournir aux employés ou aux fournisseurs un avantage dont ils pourraient tirer profit.

4.2 Les biens de Weematch ne sont pas utilisés par les collaborateurs à des fins personnelles sauf accord explicite de leur hiérarchie.

4.3 Les collaborateurs de Weematch évitent de se trouver dans des situations de conflit d'intérêts avec Weematch (prise d'intérêt chez un concurrent, un fournisseur ou un client, activités professionnelles hors Weematch pour les collaborateurs à temps plein, influences familiales...).

4.4 Les collaborateurs de Weematch donnent une bonne image de leur société et veillent en particulier à ne pas porter atteintes aux traditions et cultures des pays où ils voyagent et de ne pas tenir de propos provocateurs ou sensibles.

## 5. NON-CORRUPTION

5.1 Les collaborateurs de Weematch rejettent tout acte ou toute tentative de corruption.

5.2 Les collaborateurs de Weematch informent immédiatement leur hiérarchie en cas de tentative de corruption de la part d'un fournisseur.

5.3 Les collaborateurs de Weematch ne sollicitent pas de cadeaux ou avantages personnels ; ils acceptent uniquement les cadeaux et avantages qui n'ont pas de valeur marchande dans le cadre du respect des usages et coutumes locaux.

## **6. PRATIQUES D'ACHAT**

6.1 Les achats sont réalisés selon les règles de la libre concurrence.

6.2 Les achats sont effectués dans le cadre de relations contractuelles formelles et équitables pour les deux parties.

6.3 Les fournisseurs sont traités équitablement et disposent en particulier du même niveau d'information.

6.4 Weematch s'engage au respect de ses engagements contractuels

# CODE DE CONDUITE FOURNISSEURS WEEMATCH

Le code de conduite fournisseur Weematch met en avant les valeurs éthiques et points de contrôles que Weematch souhaite voir respectés dans la fabrication de ses produits.

Dans le cas où il y aurait un conflit entre ce qui est prévu par la loi locale et ce qui est demandé par le code de conduite Weematch, c'est la disposition la plus favorable à l'employé qui sera appliquée.

Les exigences de ce code de conduite sont universelles et sont appliquées dans toutes les zones géographiques et dans les différents secteurs ou entreprises en relation avec Weematch. Elles sont basées sur les outils internationaux mentionnés ci-dessus et dans le respect des réglementations locales.

Ce code de conduite est signé par l'ensemble des fournisseurs qui s'engagent à communiquer les noms et adresses exactes des sites de production où sont fabriqués les produits Weematch. Des audits de seconde partie peuvent être réalisés dans ces sites pour vérifier le respect du présent code de conduite fournisseur, par des collaborateurs de Weematch ou par des cabinets d'audits mandatés par Weematch.

Les résultats d'audits sont analysés et suivis par le comité de direction. Des actions correctives devront être mises en œuvre en cas d'écart avec le présent code. En cas de non-respect majeur ou de non-volonté de respecter le présent code, Weematch peut être amené à interrompre la production avec le site concerné.

## 1. TRAVAIL DES ENFANTS

1.1. Il n'y a pas de recrutement d'enfant inférieur à 15 ans ou à l'âge légal local minimum pour commencer à travailler quand il est supérieur à 15 ans.

1.2. Dans le cas où il y aurait du travail d'enfant antérieur aux engagements du présent code de conduite, la société garantie une éducation et une protection à ces enfants jusqu'à ce qu'ils atteignent 15 ans ou l'âge légal local minimum pour travailler.

1.3. Les jeunes travailleurs de moins de 18 ans, ne sont pas exposés aux travaux dangereux, au travail de nuit ou aux heures supplémentaires.

## 2. TRAVAIL FORCE

2.1. Il n'y a pas de travail forcé, enchaîné, ou exercé sous la menace.

2.2. Les ouvriers ne sont pas obligés de laisser de cautions, papiers d'identité ou autres objets de valeur qui restreignent leur possibilité de quitter l'entreprise.

2.3. Les employés sont libres de quitter leur employeur après une période de préavis raisonnable.

2.4. Il n'y a pas de travail involontaire de prisonnier.

## 3. LIBERTE D'ASSOCIATION ET DE NEGOCIATION COLLECTIVE

3.1. Les employés communiquent librement avec leur hiérarchie concernant leurs conditions de travail et leurs rémunérations sans crainte de représailles ou d'intimidation.

3.2 Dans le respect de la législation du pays, les employés ont la liberté d'appartenance aux associations, organisations représentatives et syndicats de leur choix.

#### **4. EGALITE DES CHANCES**

4.1. Il n'y a pas de discrimination à l'embauche, dans les salaires, dans l'accès à la formation ou aux promotions, dans les licenciements ou l'accès à la retraite basée sur la race, la caste, l'origine, la religion, le handicap, le sexe, l'orientation sexuelle, le fait d'être syndiqué ou pour ses opinions politiques.

#### **5. PRATIQUES DISCIPLINAIRES ET MAUVAIS TRAITEMENT**

5.1. Le fournisseur n'a pas recours et n'autorise pas l'utilisation des punitions corporelles ou de coercition physique.

5.2. Le fournisseur n'a pas recours et n'autorise pas l'utilisation de harcèlement moral ou de coercition morale.

5.3. Le fournisseur n'a pas recours et n'autorise pas le harcèlement sexuel.

#### **6. REGULARITE DE L'EMPLOI**

6.1. Tout travail réalisé est effectué sur la base d'une relation d'emploi reconnue à travers les lois nationales et coutumes.

6.2. Les lois relatives à la protection sociale des employés sont appliquées.

6.3. Les contrats à durée indéterminée ne doivent pas être évités par l'usage abusif de stagiaires, apprentis, travailleurs à domicile, sous-traitants, contrats à durée déterminée, intérimaires et autres contrats flexibles.

#### **7. HEURES DE TRAVAIL**

7.1. Les heures de travail doivent être conformes à la législation en vigueur.

7.2. Dans tous les cas, les heures de travail ne dépassent pas 48 heures par semaines d'heures régulières plus 12 heures supplémentaires.

7.3. Les heures supplémentaires sont effectuées dans des circonstances exceptionnelles et sur la base du volontariat.

7.4. Les employés reçoivent au minimum un jour de repos par semaine.

#### **8. SALAIRES ET AVANTAGES**

8.1. Les salaires sont égaux au salaire minimum en vigueur.

8.2. Les heures supplémentaires sont majorées selon le taux en vigueur.

8.3. Il n'y a pas de déduction salariale pour des raisons disciplinaires.

8.4. Les salaires et avantages sont clairement et régulièrement expliqués aux employés.

8.5. Les salaires sont payés régulièrement et maximum une fois par mois sous la forme la plus appropriée pour les employés.

## **9. HYGIENE ET SECURITE**

9.1. Les fournisseurs garantissent que l'environnement de travail est sécuritaire, salubre et que toutes les mesures sont prises pour éviter des accidents ou risques durant le temps de travail, en réduisant chaque fois que cela est possible les causes de danger lié à l'environnement de travail, dans le respect de la législation locale. Les fournisseurs garantissent que les unités de production répondent aux exigences réglementaires et que des procédures sont mises en œuvre pour limiter les risques de feu, d'accident et ceux liés aux produits toxiques. Les systèmes d'éclairage, de ventilation et de chauffage sont adaptés aux locaux. Des procédures d'urgences sont mise en place pour répondre aux différents risques possibles.

9.2. Les fournisseurs ont un cadre en charge de l'hygiène et de la sécurité dans leurs unités de production.

9.3. Les employés sont régulièrement formés à l'hygiène et à la sécurité. Ces formations sont en particulier répétées pour tout nouvel employé ou pour tout changement de poste.

9.4. Les fournisseurs disposent de toilettes propres, de lavabos, d'un accès à de l'eau potable et quand cela est nécessaire un lieu de stockage pour la nourriture des employés.

9.5. Les dortoirs, quand il y en a, sont sécuritaires, propres et répondent aux besoins élémentaires des employés.

## **10. SYSTEME DE MANAGEMENT**

10.1. Le fournisseur connaît et communique le code de conduite Weematch à ses employés.

10.2. Le fournisseur a une organisation claire et efficace pour assurer le respect du présent code de conduite.

10.3. Le fournisseur maintient à jour la documentation nécessaire pour prouver la mise en œuvre du code de conduite Weematch et de la législation relative aux conditions de travail et d'hygiène et de sécurité. Il donne un accès libre à ces différents documents durant les évaluations et audits.

10.4. Le fournisseur a sa propre politique éthique. Il s'engage à avoir une politique d'amélioration continue sur les points suivants : respect des droits sociaux des employés, promotion des conditions d'hygiène et de sécurité et bien-être des employés.

10.5. Le fournisseur forme ses employés à leurs droits et devoirs sur les aspects sociaux et hygiène & sécurité.

10.6. Le fournisseur demande à ses propres fournisseurs ou sous-traitants d'avoir des exigences équivalentes en matière de droits humains et d'hygiène et sécurité.

*Note : Ce code de conduite donne des indications minimales et ne constitue en aucun cas un maximum à atteindre. Il ne peut être utilisé comme prétexte pour ne pas faire davantage ou ne pas respecter une législation nationale plus contraignante.*



# **Annexe 2**

# **Charte**

# **de la Diversité**



# CHARTRE DE LA DIVERSITÉ®

## Nous nous engageons !

Favoriser le pluralisme et rechercher la diversité au travers des recrutements et de la gestion des carrières est un facteur de progrès pour l'entreprise. Une telle démarche contribue à son efficacité et à la qualité de ses relations sociales. Elle peut avoir un effet positif sur l'image de l'entreprise vis-à-vis de ses clients, de ses prestataires extérieurs et de ses consommateurs, en France et dans le reste du monde.

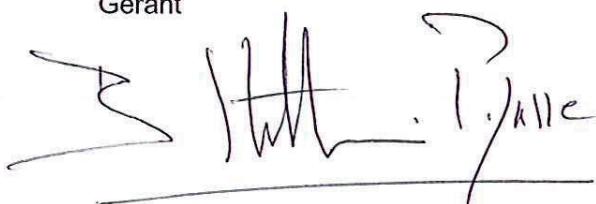
La Charte de la diversité adoptée par notre entreprise a pour objet de témoigner de notre engagement, en France, en faveur de la diversité culturelle, ethnique et sociale au sein de notre organisation.

### Les 6 engagements de la Charte de la diversité®

- ▶ **Sensibiliser et former nos dirigeants et collaborateurs** impliqués dans le recrutement, la formation et la gestion des carrières aux enjeux de la non-discrimination et de la diversité.
- ▶ **Respecter et promouvoir l'application du principe de non-discrimination** sous toutes ses formes et dans toutes les étapes de gestion des ressources humaines que sont notamment l'embauche, la formation, l'avancement ou la promotion professionnelle des collaborateurs.
- ▶ **Chercher à refléter la diversité de la société française** et notamment sa diversité culturelle et ethnique dans notre effectif, aux différents niveaux de qualification.
- ▶ **Communiquer auprès de l'ensemble de nos collaborateurs** notre engagement en faveur de la non-discrimination et de la diversité, et informer sur les résultats pratiques de cet engagement.
- ▶ Faire de l'élaboration et de la mise en œuvre de la politique de diversité **un objet de dialogue avec les représentants des personnels.**
- ▶ **Inclure dans le rapport annuel** un chapitre descriptif de notre engagement de non-discrimination et de diversité : actions mises en œuvre, pratiques et résultats.

Fait à BOULOGNE-BILLANCOURT, le 16/04/2018

Pour  
**WEEMATCH**  
**Benjamin STETTEN-PIGASSE**  
Gérant



**Secrétariat Général de la Charte de la Diversité**  
**Anne DESCHANEL**  
Secrétaire Générale



# **Annexe 3**

## **Charte Relations**

### **Fournisseurs Responsables**



le 4 juin 2019

M. STETTEN - PIGASSE

Suite à votre signature de la charte pour des Relations fournisseurs responsables que nous avons bien reçue et dont nous vous remercions, nous sommes ravis de vous compter désormais parmi les signataires de cette Charte. Nous vous remercions pour cette démarche de progrès et espérons que votre engagement contribuera à faire évoluer la relation clients-fournisseurs dans un modèle collaboratif et équilibré.

Vous pouvez télécharger l'attestation en cliquant sur ce lien : --lien attestation--

La communication est une étape importante, elle vous permet de faire connaître votre démarche autour de votre adhésion à la charte auprès de l'ensemble de votre réseau en interne et en externe et donc à valoriser votre engagement. Pour ce faire, vos services peuvent prendre contact avec Steve Le Mentec, Responsable du Pôle communication à la Médiation des entreprises, joignable au 01 53 17 87 83—[steve.le-mentec@finances.gouv.fr](mailto:steve.le-mentec@finances.gouv.fr) . Vous déterminerez avec lui les modalités de diffusion de votre message. Vous pouvez également le consulter dans le cadre de la préparation d'un communiqué de presse ou d'éléments de langage pour votre prochain rapport annuel par exemple.

Deux fonctions sont essentielles dans votre structure pour assurer la mise en œuvre de cette Charte : il s'agit des personnes que vous avez désignées comme pilote et comme médiateur interne.

Nous proposons gracieusement à la personne désignée comme « pilote » de participer à une journée d'information « Vie de la Charte et du Label » à la Médiation des entreprises. Cette journée lui permettra de mieux définir les étapes autour de la Charte et les actions à mettre en œuvre au sein de votre organisation mais aussi d'échanger avec les autres participants.

Pour le « médiateur interne », nous recommandons qu'il suive un parcours de formation, à minima en s'inscrivant à la journée de Sensibilisation à la Médiation.

Pour ces deux journées « Vie de la charte et du label » et « Sensibilisation à la médiation », la fiche d'inscription peut être obtenue à la Médiation des entreprises auprès de Sabrina Laforgue [sabrina.laforgue@finances.gouv.fr](mailto:sabrina.laforgue@finances.gouv.fr), qui vous indiquera les dates des prochaines sessions.

Des comités de pilotage sont organisés régulièrement pour permettre aux participants d'échanger sur leurs retours d'expérience et de partager la gouvernance de la vie de la Charte et du Label. C'est le principal rendez-vous de l'ensemble des signataires de la charte, vous voudrez bien dans la mesure du possible réserver ce temps sur votre agenda et y participer régulièrement pour vous tenir informé. Vous pouvez proposer à vos collaborateurs concernés par la charte et le label d'y participer également.

Ils sont programmés deux fois par an au niveau national. Le prochain comité de pilotage se tiendra le 25 juin 2019 de 9h30 à 12h30 à Bercy. Pour y participer, veuillez-vous inscrire auprès de nos assistantes, Sabrina Laforgue [sabrina.laforgue@finances.gouv.fr](mailto:sabrina.laforgue@finances.gouv.fr) et Stéphanie Renard [stephanie.renard@finances.gouv.fr](mailto:stephanie.renard@finances.gouv.fr).

Enfin par ailleurs, nous approfondissons des thématiques telles que les délais de paiement, la contribution au territoire, les relations directes TPE PME/Grands comptes... sous la forme de groupes de travail réunissant les parties prenantes, les signataires de la charte et/ou des labellisés.

Nous publions ensuite les recommandations et les recueils de bonnes pratiques sur le site [www.rfar.fr](http://www.rfar.fr) à l'onglet « publications ».

Votre entité est invitée à participer de manière pro-active à cette vie de la Charte et du Label, n'hésitez pas à vous inscrire à tel ou tel groupe de travail qui corresponde à vos propres préoccupations ou centres d'excellence ou à demander à un de vos collaborateurs d'en faire partie.

Je terminerai ce message en vous parlant du label "Relations Fournisseurs & Achats Responsables" Il s'agit d'une démarche plus exigeante avec une évaluation de vos pratiques par un cabinet d'expertise tiers, neutre et indépendant.

Pour obtenir les renseignements sur le label et/ou adresser votre demande de candidature, veuillez-vous rapprocher de la Responsable du Pôle Acheteurs, chartes et labels à la Médiation des entreprises : Françoise Odolant : [francoise.odolant@finances.gouv.fr](mailto:francoise.odolant@finances.gouv.fr).

En complément de ce mail, vous et vos collaborateurs trouverez toutes les informations que nous avons publiées sur le site dédié à la Charte et au label : [www.rfar.fr](http://www.rfar.fr) ainsi que sur le site de la Médiation des entreprises [www.mediationdesentreprises.fr](http://www.mediationdesentreprises.fr).

En cas de besoin, n'hésitez pas à me faire part de vos remarques qui nous permettront de répondre à vos questions, voire d'enrichir notre message de bienvenue pour l'avenir.

Restant à votre disposition.

Cordialement.

Sabrina LAFORGUE et Stéphanie RENARD

Assistantes des pôles : acheteurs, charte et label ; innovation ; communication ; juridique

Médiation des entreprises

Ministère de l'Economie et des Finances  
98-102 rue de Richelieu - 75002 Paris  
01 53 17 88 64 / 01 53 17 87 89

[www.mediateur-des-entreprises.fr](http://www.mediateur-des-entreprises.fr)

**Charte**   
**RELATIONS FOURNISSEURS  
RESPONSABLES**

# **Annexe 4**

# **Évaluation**

# **Ecovadis**

# ecovadis

## WEEMATCH SARL

a reçu une

### Platinum medal

pour sa notation EcoVadis

- FÉVRIER 2021 -



Vous recevez ce score/cette médaille sur la base des informations communiquées et des news mises à la disposition d'EcoVadis au moment de l'évaluation. Si des informations ou des circonstances changent sensiblement au cours de la période de validité de la fiche d'évaluation/médaille, EcoVadis se réserve le droit de retirer temporairement la fiche d'évaluation/médaille de l'entreprise, afin de réévaluer et de publier/d'octroyer éventuellement une fiche d'évaluation/médaille révisée.

## WEEMATCH SARL

France | Commerce de gros non spécialisé



Date de publication : 3 févr. 2021

Valable jusqu'au : 3 févr. 2022

Performance en matière de RSE

Insuffisante

Partielle

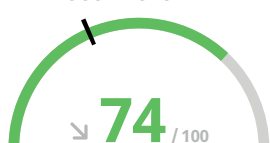
Modérée

Avancée

Excellente

Score moyen

### SCORE GLOBAL



99ème  
percentile

### ENVIRONNEMENT



Poids



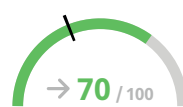
### SOCIAL & DROITS DE L'HOMME



Poids



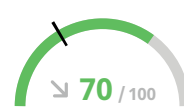
### ÉTHIQUE



Poids



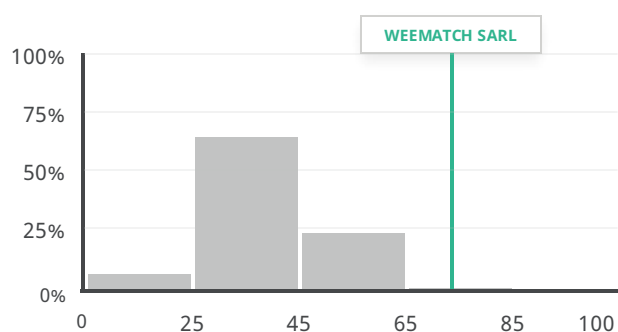
### ACHATS RESPONSABLES



Poids



### Répartition des scores globaux



● Toutes les entreprises de ce secteur d'activité évaluées par EcoVadis

### Comparaison des scores de thème

ENVIRONNEMENT



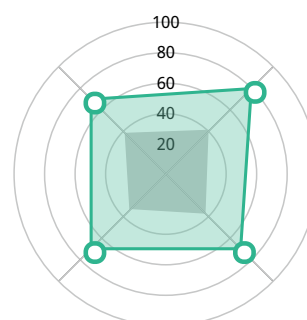
SOCIAL & DROITS DE L'HOMME



ACHATS RESPONSABLES



ÉTHIQUE



○ Score de WEEMATCH SARL

● Toutes les entreprises de ce secteur d'activité évaluées par EcoVadis

# **Annexe 5**

# **Membre**

# **2FPCO**





## ATTESTATION

Issy, le 07 septembre 2020

Je, soussignée Juliette Salomé, Secrétaire Générale de la Fédération Française de la Communication par l'Objet – 2FPCO-, confirme par la présente, que :

La société **WEEMATCH**, située 45-47 rue Paul Bert 92100 Boulogne Billancourt, représentée par Monsieur Benjamin Stetten-Pigasse,

- est membre de la Fédération sous le numéro d'adhérent D92014 depuis le 03/06/2011
- A signé la charte professionnelle et s'est donc engagée à :
  - Mettre en place une relation formalisée avec le client (bon de commande, conditions générales de ventes, BAT)
  - Respecter les réglementations et normes en vigueur
  - Payer ses taxes (notamment la Sorecop)
  - Ne pas copier de produits brevetés ou pas sans accord préalable
  - Respecter le secret professionnel
  - Ne pas utiliser le logo du client sans son accord
  - Etre à jour de l'ensemble des cotisations sociales et fiscales pour l'ensemble de ses collaborateurs
- est à jour de ses cotisations pour l'année 2020.

A valoir ce que de droit,

**2FPCO**  
**FEDERATION FRANCAISE DES**  
**PROFESSIONNELS DE LA**  
**COMMUNICATION PAR L'OBJET**  
52, Boulevard RODIN  
92130 ISSYLES MOULINEAUX  
SIRET : 511 414 203 00014

## Les Engagements et principes RSE de la 2FPCO

### Responsabilité dans le domaine Social

- Favoriser le bien-être et la qualité de vie au travail
- Développer les compétences de tous les salariés
- Promouvoir la diversité et l'égalité des chances
- Éviter le recours abusif à des contrats entraînant la précarité
- S'assurer du respect des droits fondamentaux (tout au long de la chaîne de sous-traitance).

### Responsabilité dans le domaine Environnemental

- Maîtriser les consommations d'énergie, d'eau et de matières premières
- Réduire les émissions dans l'air, les sols et l'eau
- Favoriser la réduction et la valorisation des déchets
- Prendre en compte les impacts environnementaux dans la conception des produits et services
- Améliorer la performance environnementale des bâtiments.

### Responsabilité dans le domaine Économique

- Garantir la pérennité de l'entreprise et sa performance économique
- Respecter les intérêts des clients et des consommateurs
- Établir des relations durables avec les sous-traitants et les fournisseurs et respecter leurs intérêts
- Agir avec loyauté sur les marchés
- Refuser et prévenir la corruption sous toutes ses formes.

### Responsabilité dans le domaine Territorial

- Contribuer au développement économique et social de la région
- Privilégier les achats auprès de fournisseurs locaux
- Agir sur les freins à l'emploi et favoriser l'insertion
- Accueillir des jeunes pour leur faire découvrir les métiers de l'entreprise
- Contribuer à des initiatives d'intérêt général dans le domaine de l'éducation, de la culture, de la santé et du sport.

### Responsabilité dans le domaine de la Gouvernance

- S'inscrire dans une démarche d'amélioration continue et d'innovation pour la RSE
- Rendre des comptes de manière transparente sur les objectifs, pratiques et résultats en matière de RSE et être responsable de l'information
- Développer un dialogue social avec les salariés et leurs représentants
- Témoigner de sa démarche RSE pour sensibiliser les parties prenantes et encourager d'autres entreprises du territoire à s'engager
- Favoriser les achats responsables et intégrer le respect de ce principe dans la sélection des fournisseurs.

En signant cette charte, je m'engage à mettre en œuvre l'ensemble des engagements et principes RSE recommandés par la 2FPCO.

Fait à Issy les Moulineaux, le 10 février 2021.

B. STETTEN-PIGASSE  
Gérant

Raphaël HERTAULT  
Président de la 2FPCO

**2FPCO**

**FEDERATION FRANCAISE DES  
PROFESSIONNELS DE LA  
COMMUNICATION PAR L'OBJET**  
52, Boulevard RODIN  
92130 ISSYLES MOULINEAUX  
SIRET : 511 414 203 00014

  
RCS Nanterre - SIRET 451 239 503 00043 - APE 73117

# **Annexe 6**

# **Climate Neutrale Now**



United Nations  
Framework Convention on  
Climate Change

DATE: 3 APRIL 2020  
REFERENCE: VCI4686/2020

# VOLUNTARY CANCELLATION CERTIFICATE

Presented to

WEEMATCH

Reason for cancellation

I am offsetting greenhouse gas emissions for my company

Number of units  
cancelled

162 CERS  
Equivalent to 162 tonne(s) of CO<sub>2</sub>



Start serial number: MW-5-160336-2-2-0-9933  
End serial number: MW-5-160497-2-2-0-9933

The certificate is issued in accordance with the procedure for voluntary cancellation in the CDM Registry. The reason included in this certificate is provided by the cancellor.

## WEEMATCH, ENTREPRISE CLIMATE NEUTRAL.

### Qui est concerné dans les émissions de CO2 ?

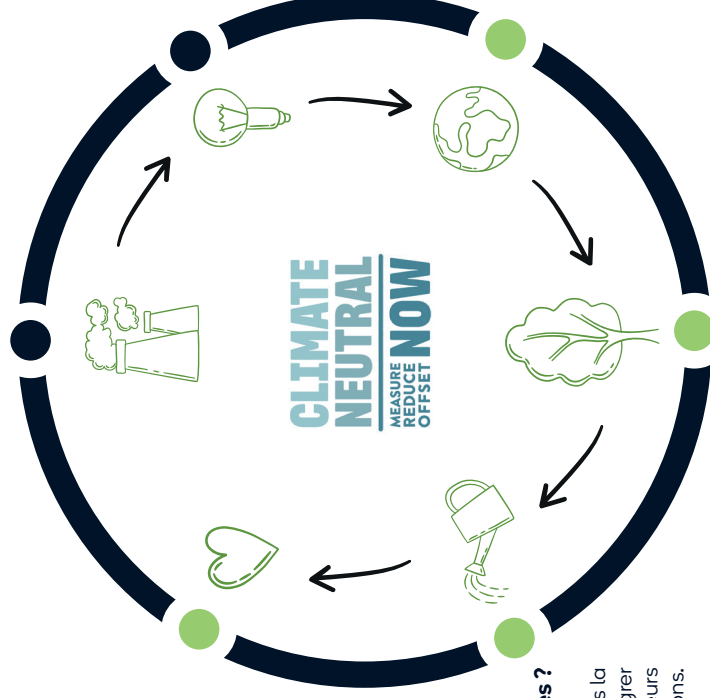
**Weematch et ses clients** sont concernés par l'émission de gaz à effet de serre en passant des commandes.

### Pour conclure ?

Cette démarche permet **d'améliorer notre démarche RSE**, et d'obtenir le label Climate Neutral Now mais aussi en faisant de **vous**, un acteur contribuant à l'amélioration de votre empreinte carbone via votre achat.

### Sommes-nous dans une démarche de progrès ?

Nous sommes engagés pour que nos efforts soient suivis dans la **durée**; et usons de pédagogie afin d'aider nos clients à intégrer davantage de **critères environnementaux et sociaux** dans leurs prises de décisions.



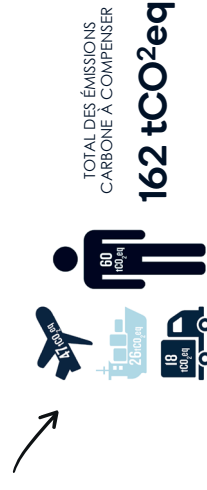
### Comment fait-on pour compenser nos émissions de CO2 ?

Weematch a rejoint en 2019 le programme de l'UNFCCC de l'ONU, dans une **démarche de contribution** à un projet réduisant les émissions de CO2 en choisissant **d'investir** dans une association/ONG.

L'estimation de notre empreinte carbone est évaluée par **Muxia\***.

### Qu'est-ce qui génère le plus d'émissions de CO2 ?

Le **transport des marchandises** et les **activités liées aux employés**.



### Quel est notre contribution environnementale ?

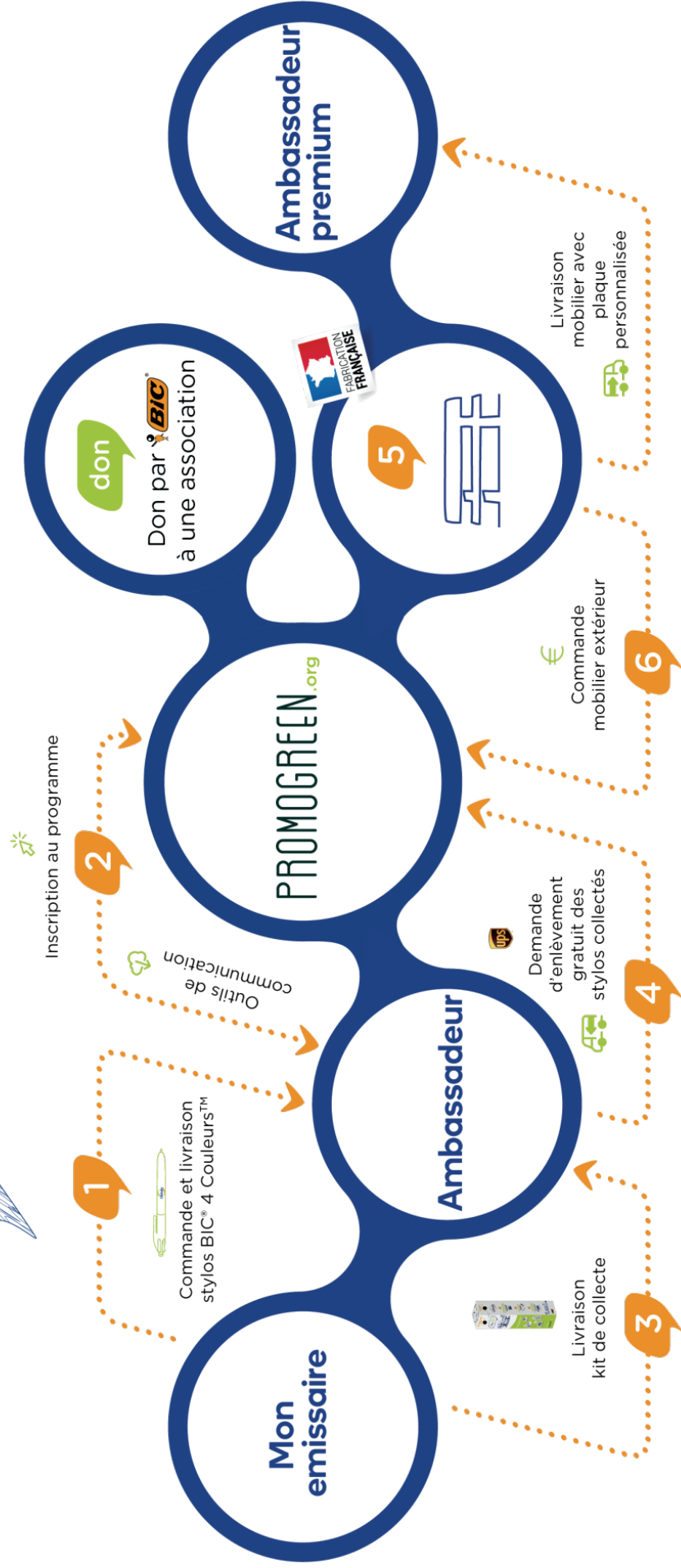
L'achat des **certificats de réduction d'émissions** permet de pérenniser le projet « Fourneaux Economie » au Malawi et soutient l'association/ONG Ripple Africa.

La démarche volontaire de Weematch est donc un effort supplémentaire quant à la lutte contre le réchauffement climatique. Pour l'année 2019, l'achat de nos crédits carbone a permis **l'installation de fours évitant la consommation de près 9000 fagots de bois**.

# Annexe 7

# Ubicuity





- 1** Mon Émissaire Ubicuity™ m'invite à participer au programme et je lui commande les stylos de la campagne Ubicuity™ qui me permettent de recevoir mon kit de collecte
- 2** Je m'inscris sur Promogreen.org et deviens officiellement Ambassadeur Ubicuity™. Je télécharge sur le site tous mes outils de communication interne et externe
- 3** J'installe le kit de collecte et invite tout le monde à venir y déposer ses instruments d'écriture usagés
- 4** Une fois 20 kilos collectés, je télécharge mon étiquette d'expédition pré-payée sur Promogreen.org
- 5** TerraCycle recycle les instruments d'écriture en matière secondaire que Plas Eco transforme en mobilier extérieur
- 6** Je deviens Ambassadeur Premium en faisant l'acquisition de mobilier extérieur sur Promogreen.org. Il me sera livré avec ma plaque personnalisée.



Pour chaque instrument d'écriture collecté, 1 centime d'euro est reversé par **BIC** à l'association de mon choix.

# **Annexe 8**

## **Cèdre**



# ATTESTATION



Attestation délivrée à : WEEMATCH.....

Nous, société CEDRE, certifions que : .....20.....cèdres de l' Atlas  
Ont été plantés, sur une parcelle située sur la commune de  
Saint Hilarion (78125) , par notre partenaire Reforest'Action

Au nom de : WEEMATCH.....

Fait pour servir et valoir ce que de droit

A Argenteuil le : 13.Décembre 2017.....

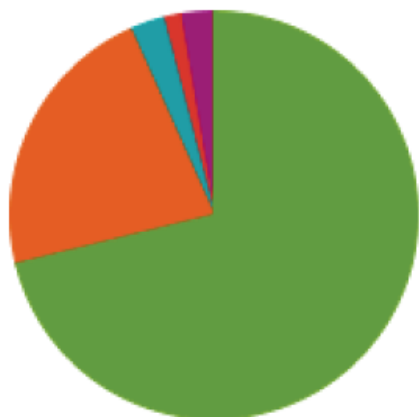
Philippe VIGNERON (Gérant) :

# Bravo !

En 2020, nous avons trié, collecté et recyclé ensemble

**595 Kg**  
de déchets de bureau

dont



Papier	71.14%
Verres	22.15%
Plastiques	2.68%
Gobelets Plastique	1.34%
Canettes	2.68%

Votre impact sur l'environnement est équivalent à <sup>(1)</sup>



Arbres sauvés

**7**

Eau économisée (l)

**12 690**

CO2 préservé (kg)

**233**

KWH économisés

**1 692**

Votre contribution solidaire est de <sup>(2)</sup>



**595 Kg**

de déchets collectés, triés et recyclés



ont généré

**12**

heures de travail

(1) données calculées à titre indicatif, selon les ratios usuels de l'ADEME, sans engagement contractuel.

(2) selon nos barèmes internes, une tonne de déchets génère 20h de travail en moyenne.

# Contact

## **WEEMATCH**

45 - 47 rue Paul Bert  
92100 BOULOGNE-BILLANCOURT

01 55 39 92 80  
[contact@weematch.fr](mailto:contact@weematch.fr) - [weematch.fr](http://weematch.fr)