

Communication sur l'Engagement 2021

COMMUNICATION
SUR LE PROGRÈS



La Responsabilité Sociale et
Environnementale à **emlyon** business school
année académique 2019-2020



em
lyon
business
school

Déclaration de soutien continu

Principles for Responsible Management Education

Ecully (France), 15 mars 2021

À nos parties prenantes :

À l'heure de ruptures majeures liées à la nouvelle révolution industrielle numérique et aux enjeux sociaux et environnementaux, emlyon business school poursuit l'adaptation de son modèle pour répondre aux nouveaux besoins des étudiants et du monde socio-économique. Devenir l'une des premières Global Business Universities en Europe, telle est l'ambition que se fixe l'école pour former des acteurs capables de relever les défis sociaux, technologiques et environnementaux. Avec son plan stratégique « Confluences 2025 », **emlyon** business school déploie ses trois grands axes stratégiques : l'engagement social et environnemental, l'excellence académique et l'internationalisation en réseau.

La responsabilité sociale, l'urgence écologique et la quête de sens constituent alors, plus que jamais, des préoccupations majeures des apprenants et des nouvelles générations. L'engagement se déploie dans toutes les dimensions de l'école, de la formation à la recherche ; mais aussi grâce à une politique volontariste en matière d'ouverture sociale et d'égalité des chances (amélioration des conditions d'accessibilité, de vie, d'égalité...) et dans la gestion environnementale des campus. En outre, à travers sa pédagogie « early makers », l'école s'attache à former des individus créatifs, globaux, hybrides et responsables.

emlyon business school a ainsi fait le choix de s'engager dans les Principles for Responsible Management Education, et ce premier rapport témoigne de notre détermination, de nos accomplissements et de nos orientations futures. Nous sommes très heureux de confirmer que l'école réitère son soutien envers le Pacte mondial des Nations Unies et ses dix principes dans les domaines des droits de l'homme, du travail, de l'environnement et de la lutte contre la corruption.

Ce document représente notre Communication sur l'Engagement avec le Pacte mondial des Nations Unies. Vos réactions sur son contenu sont les bienvenues. Nous y décrivons les actions menées par notre organisation pour soutenir le Pacte mondial des Nations unies et ses principes. Nous nous engageons également à partager ces informations avec nos parties prenantes grâce à nos principaux canaux de communication. Nous encourageons d'autres institutions académiques et associations à adopter et à soutenir ces principes.

Bien sincèrement,



Pr. Isabelle HUULT
Présidente du Directoire et Directrice Générale
emlyon business school



Les six principes du PRME

En tant que membre d'un établissement d'enseignement supérieur impliqué dans la formation des managers actuels et futurs, **emlyon** business school s'engage publiquement auprès de l'ONU dans le cadre du Global Compact et du PRME (Principles for Responsible Management Education) à promouvoir les principes suivants.



Objectifs | Former les étudiants à devenir de futurs générateurs de valeur durable pour les entreprises et la société en général et à travailler pour une économie mondiale inclusive et durable.



Valeurs | Adapter les activités académiques, les programmes et les pratiques organisationnelles aux valeurs de responsabilité sociale mondiale telles qu'elles sont décrites dans les initiatives internationales, telles que le Pacte mondial des Nations Unies.



Méthode | Créer des cadres, du matériel, des processus et des environnements éducatifs qui permettront des expériences d'apprentissage efficaces pour un leadership responsable.



Recherche | S'engager dans des recherches conceptuelles et empiriques qui feront progresser la compréhension du rôle, de la dynamique et de l'impact des entreprises dans la création d'une valeur sociale, environnementale et économique durable.



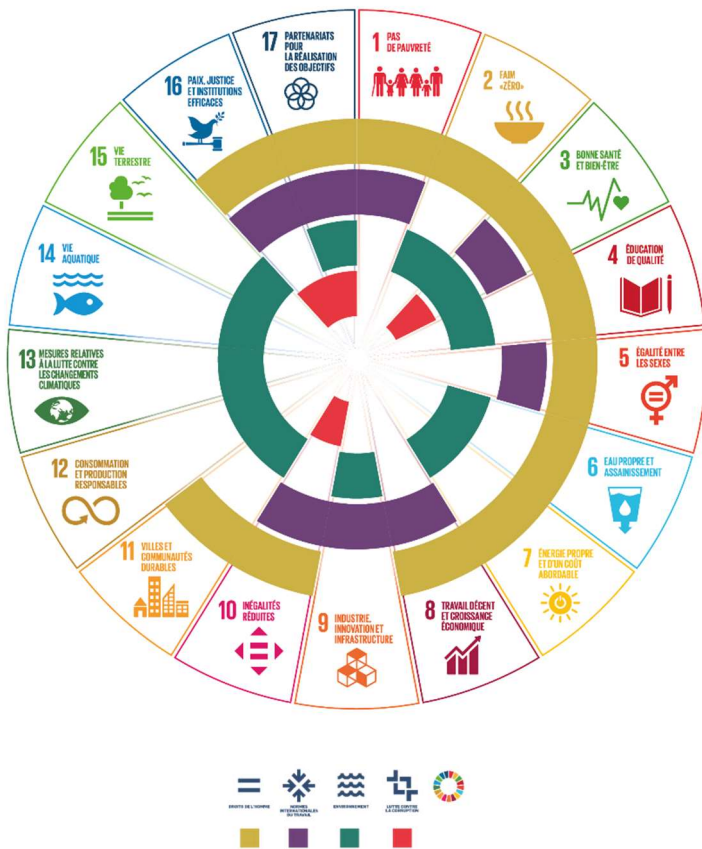
Partenariat | Interagir avec les dirigeants de sociétés commerciales pour approfondir les connaissances sur leurs défis en matière de responsabilité sociale et environnementale et pour explorer des approches conjointement efficaces pour relever ces défis.



Dialogue | Faciliter et soutenir le dialogue et le débat entre les éducateurs, les étudiants, les entreprises, le gouvernement, les consommateurs, les médias, les organisations de la société civile et d'autres groupes intéressés, et d'autres parties prenantes sur des questions critiques liées à la responsabilité sociale mondiale et à la durabilité.

Nous comprenons que nos pratiques organisationnelles doivent servir d'exemple des valeurs et des attitudes que nous souhaitons transmettre à nos étudiants.

Des 10 PRINCIPES du Global Compact aux 17 OBJECTIFS de Développement Durable des Nations Unies



LES DIX PRINCIPES DU GLOBAL COMPACT DES NATIONS UNIES

== DROITS DE L'HOMME 1 à 8, 10, 11, 16, 17

- 1 Promouvoir et respecter la protection du droit international relatif aux Droits de l'Homme
- 2 Veiller à ne pas se rendre complices de violations des Droits de l'Homme



☄ NORMES INTERNATIONALES DU TRAVAIL 1, 3, 5, 8, 9, 10, 16, 17

- 3 Respecter la liberté d'association et reconnaître le droit de négociation collective
- 4 Contribuer à l'élimination de toutes les formes de travail forcé ou obligatoire
- 5 Contribuer à l'abolition effective du travail des enfants
- 6 Contribuer à l'élimination de toute discrimination en matière d'emploi



🌊 ENVIRONNEMENT 2, 3, 4, 6, 7, 9, 11 à 15, 17

- 7 Appliquer l'approche de précaution face aux problèmes touchant à l'environnement
- 8 Prendre des initiatives tendant à promouvoir une plus grande responsabilité en matière d'environnement
- 9 Favoriser la mise au point et la diffusion de technologies respectueuses de l'environnement



🔍 LUTTE CONTRE LA CORRUPTION 3, 10, 16, 17

- 10 Agir contre la corruption sous toutes ses formes, y compris l'extorsion de fonds et les pots-de-vin

Les Dix Principes du Global Compact des Nations Unies sont dérivés de : la Déclaration Universelle des Droits de l'Homme, la Déclaration de l'Organisation Internationale du Travail relative aux principes et droits fondamentaux au travail, la Déclaration de Rio sur l'environnement et le développement, et la Convention des Nations Unies contre la corruption.

Communication sur l'Engagement 2021

Le présent rapport de Communication sur l'Engagement décrit la démarche et les orientations d'emlyon business school en matière de Responsabilité Sociale et Environnementale sur l'année académique 2019 / 2020.

Ce rapport s'articule de la manière suivante :

- Présentation d'emlyon business school et de son écosystème p. 5
- Les 4 axes de développement de l'École p. 7
- Présentation de la démarche de l'École en matière de RSE p. 8
- Ses principaux enjeux :
 1. Stratégie et Gouvernance p. 9
 2. Enseignement, Formation et Recherche p. 14
 3. Politique Sociale et Ancrage Territorial p. 18
 4. Gestion Environnementale p. 27
 5. Impact de la crise sanitaire p. 30

emlyon business school

Métier et mission

Fondé en 1872 par la CCI de Lyon, emlyon business school est un établissement privé d'enseignement supérieur technique reconnu par l'Etat, membre de la Conférence des Grandes Ecoles.

En 2019/2020 L'Ecole a accueilli 5 449 étudiants en formation initiale (programmes diplômants) et plus de 6 000 participants à des programmes de formation continue (programmes diplômants et certificats). L'Ecole, qui compte 6 campus dans le monde (Lyon, Saint-Étienne, Casablanca, Shanghai, Paris, Bhubaneswar), s'appuie sur un réseau de 190 partenaires académiques internationaux et anime une communauté de 33 000 diplômés dans 120 pays.

Sur l'ensemble de nos campus, **emlyon business school** compte, au 31 août 2020, 624 collaborateurs (594 équivalent temps plein, 66%), 147 sont professeurs permanents (88% titulaires d'un PhD, 19% sont titulaires d'une Habilitation à Diriger des Recherches, 29 nationalités sont représentées, 46% sont non français). L'Ecole fait appel à 805 vacataires.

La mission d'emlyon business school est d'anticiper, et de donner du sens en accompagnant les transformations du monde :

En produisant et partageant la connaissance pour permettre aux acteurs publics et privés de faire face aux mutations rapides et profondes du monde.

En révélant et développant les compétences tout au long de la vie de leaders, managers, entrepreneurs, décideurs et dirigeants responsables, dotés d'une solide expérience internationale et de capacités intra / entrepreneuriales, capables d'appréhender la complexité du monde, de transformer la société dans laquelle ils évoluent.

Adossée à l'histoire de l'Ecole et à sa tradition de formation à l'entrepreneuriat, la pédagogie « early makers » vise à assurer l'employabilité, l'accroissement de la capacité à agir, et l'émancipation par l'acquisition et l'actualisation des compétences tout au long de la vie, d'individus responsables et réflexifs ; ceci dans un contexte de complexité croissante et d'incertitude généralisée.

L'Ecole, à travers cette pédagogie « early makers », s'attache à former des individus :

- Responsables : qui agissent, décident, travaillent, créent en société ;
- Créatifs : qui innovent, en mixant numérique, données massives, intelligence artificielle mais aussi les humanités et les sciences sociales... ;
- Globaux : qui sont curieux, ouverts, mobiles, comprennent et transforment les enjeux mondiaux en opportunités ;
- Hybrides : qui savent analyser les problèmes selon des perspectives multiples et pluridisciplinaires.

L'Ecole développe ces compétences dans le cadre d'un projet pédagogique lisible, spécifique et différenciant qui associe les valeurs suivantes :

- Qualité et exigence : scientifique, pédagogique, opérationnelle, accréditation ;
- Intégrité : scientifique, comportementale ;
- Diversité : disciplinaire, thématique, sociale, internationale ;
- Solidarité : au sein de l'Ecole, sur le territoire, mondiale ;
- Responsabilité : sociale, environnementale.

Une équipe de direction renouvelée

Afin de poursuivre le développement de l'Ecole et renforcer son rayonnement en France, comme à l'international, **emlyon business school** s'est dotée de nouvelles compétences, en renouvelant son équipe dirigeante.

Dans ce cadre, **Isabelle Huault**, nommée Présidente du Directoire au mois de mai, a pris ses fonctions le 1er septembre 2020. **Annabel-Mauve Bonnefous** et **Sylvie Jean** ont rejoint l'Ecole à la rentrée, respectivement comme Doyenne des Programmes, membre du Directoire et Directrice du Programme Grande Ecole.

Depuis le 1^{er} décembre 2020 :

- **Nicolas Pégout** a rejoint l'Ecole comme Directeur de la stratégie et du développement, il est membre du Directoire,
- **Bruno Tallent** a rejoint l'Ecole comme Directeur de la Communication, de la Marque et du Marketing, il est également membre du Directoire.

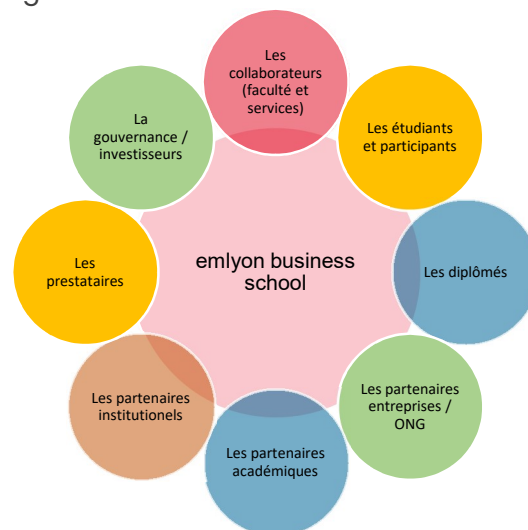
Les Directions des Ressources Humaines et de la Faculté ont été récemment renouvelées :

- **Sébastien Laurent** a rejoint l'Ecole le 1^{er} octobre 2020 en tant que Directeur des Ressources Humaines.
- **Tessa Melkonian**, professeur chercheur permanent expérimenté de l'école, a été nommée par le Conseil de surveillance début octobre, comme membre du Directoire et Doyenne Faculté et Recherche.

Cette nouvelle équipe a pour rôle de fédérer l'ensemble des parties prenantes, des apprenants aux entreprises partenaires en passant par les équipes et les alumni, autour d'une stratégie ambitieuse avec un objectif clair : **positionner l'Ecole parmi les meilleures global business universities européennes.**

Un dialogue constant avec les parties prenantes

emlyon business school est une organisation totalement intégrée dans son écosystème et sur ses territoires ; elle agit en permanence, de par ses activités, avec l'ensemble de ses parties prenantes. L'Ecole attache une grande importance au dialogue avec tous les acteurs concernés.



Les 4 axes de développement de l'Ecole

A l'heure de ruptures majeures liées à la nouvelle révolution industrielle numérique et aux enjeux sociaux et environnementaux, emlyon business school poursuit l'adaptation de son modèle pour répondre aux nouveaux besoins des étudiants et du monde socio-économique.

1. Vivre le monde | Globalisation

Le projet éducatif de l'Ecole vise à former aux enjeux de la mondialisation, à multiplier les points de vue, pour que les futurs décideurs soient curieux et ouverts, deviennent des citoyens éclairés, aux profils les plus divers.

2. Embrasser la technologie | Digitalisation

Les nouvelles technologies, les sciences des données, le numérique et l'intelligence artificielle transforment nos sociétés, nos modes de production et notre rapport aux autres. La digitalisation raisonnée doit s'articuler autour du soutien à des programmes de recherche, de la promotion des enseignements autour du numérique, de la diffusion de contenu académique via des éditions numériques et du soutien à la digitalisation des outils pédagogiques.

3. Hybrider pour comprendre | Hybridation

Pour affronter la complexité, les apprenants doivent se confronter à la diversité des connaissances issues de champs disciplinaires variés. L'hybridation réussie s'incarne dans les projets et parcours pluridisciplinaires, dans une recherche pluridisciplinaire pour appréhender les grands enjeux socio-économiques, dans la valorisation des intelligences plurielles : cognitive, émotionnelle, artistique, corporelle... et dans l'animation d'une

vie de campus enrichie de la diversité sociale, géographique, de talents et de partenaires.

4. S'engager pour transformer | Responsabilité Sociale et Environnementale

La responsabilité sociale, l'urgence écologique, la quête de sens constituent des préoccupations majeures des apprenants et des nouvelles générations. L'engagement se déploie dans toutes les dimensions de l'Ecole, de la formation à la recherche. Mais aussi grâce à une politique volontariste en matière d'ouverture sociale et d'égalité des chances (amélioration des conditions d'accessibilité, de vie, d'égalité...) et dans la gestion environnementale des campus.

La Responsabilité Sociale et Environnementale à emlyon business school

En tant qu'établissement d'enseignement supérieur, emlyon business school figure parmi les acteurs ayant l'opportunité de façonner la société de demain.

La crise sanitaire, environnementale, sociale et économique vient renforcer la responsabilité des établissements d'enseignement supérieur appelés à être des catalyseurs de créativité, en capacité d'impulser des évolutions technologiques et sociétales majeures.

Les Business Schools dans le monde doivent aborder cette nouvelle ère avec une conscience renforcée de leur mission.

Ces enjeux constituent des préoccupations majeures des apprenants et des nouvelles générations et l'Ecole assume sa responsabilité d'accompagner et de former des managers conscients de ces enjeux et prêts à y répondre.

L'intégration de l'urgence écologique et des enjeux sociaux au sein de l'ensemble des activités d'emlyon business school fait partie de notre raison d'être et de notre mission.

Dans cette optique nous souhaitons incarner, à travers l'ensemble de nos activités, la figure d'une organisation citoyenne et servir d'exemple à nos étudiants, futurs décideurs.

Notre démarche s'inscrit dans une logique d'amélioration continue au sein de laquelle responsabilité et engagement social et environnemental constituent l'une des pierres angulaires du plan stratégique 2021-2025.

L'engagement social et environnemental se déploie dans toutes les dimensions de l'Ecole : la stratégie, la formation, la recherche, l'ouverture sociale, la gestion environnementale des campus, la lutte contre toutes les formes de discrimination.

Il s'agit de diffuser auprès de tous les apprenants les enjeux de la transition écologique, pour conjuguer l'excellence académique avec la responsabilité sociale, mais aussi pour améliorer le fonctionnement d'emlyon business school en tant qu'organisation responsable, tant du point de vue de l'impact environnemental que de la qualité de vie pour les apprenants et les personnels.

- En 2020, la création de la direction de la RSE marque une étape clé dans l'engagement de l'Ecole
- Cette Direction, intégrée au Comité de Direction, est rattachée à la Présidente du Directoire.
- Cet engagement est renforcé par l'intégration de la RSE comme nouvel axe stratégique, 4ème pilier du plan stratégique 2021-2025.
- La RSE fait l'objet d'animations spécifiques dispensées par les personnels académiques en charge de cette question.
- La tenue régulière de commission RSE et la nomination de référents au sein de chaque service permettent de porter la dynamique de l'Ecole.

1. STRATEGIE & GOUVERNANCE



**DROITS DE
L'HOMME**



**NORMES
INTERNATIONALES
DU TRAVAIL**

Politiques appliquées et ODD associés	Moyens mis en œuvre Résultats & objectifs
<p>Gestion des risques réputationnels de l'Ecole</p> <p>Promouvoir et défendre la réputation d'excellence de l'école par :</p> <ul style="list-style-type: none"> - l'excellence académique - La qualité de l'employabilité - Une politique de classement - Un plan de communication institutionnelle de l'Ecole 	<p>Renforcer l'image de marque auprès de nos parties prenantes (étudiants, participants, interne, partenaires, diplômés...).</p> <p>Cela passe notamment par l'excellence académique et la qualité délivrée à l'apprenant :</p> <ul style="list-style-type: none"> - Pédagogie early makers ; - Volonté affichée d'améliorer la sélectivité de l'Ecole ; - Augmenter la qualité délivrée à l'apprenant ; - Garantir l'employabilité en sortant de parcours et tout au long de sa carrière. <p>La reconnaissance de la qualité délivrée se note dans les classements français et internationaux :</p> <p>En 2019 et 2020, emlyon business school a obtenu le renouvellement de ses 3 accréditations internationales (EQUIS, AACSB et AMBA) qu'elle détient de manière ininterrompue depuis 1999. L'Ecole fait ainsi partie du 1% des business schools dans le monde qui affichent la « triple couronne », à savoir les 3 accréditations.</p> <p>★ Les classements de référence sont ceux du FT, du Times Higher Education, de QS Ranking et de L'Etudiant, ainsi que du Shanghai Ranking :</p> <ul style="list-style-type: none"> - Pour la 5ème année consécutive, le palmarès mondial de l'employabilité du Times Higher Education place emlyon business school parmi les meilleurs établissements d'enseignement supérieur : l'Ecole se classe à nouveau 2ème Ecole de management française et conserve sa place dans le Top 40 mondial avec un gain de 3 places. - Classement thématique Shanghai 2020 : emlyon business school parmi les 34 établissements français distingués. Elle se classe cette année au 4ème rang des universités françaises pour les thématiques Management et Business Administration. Chaque année, les établissements français gagnent des places et font valoir leurs forces, à l'image d'emlyon reconnue pour sa formation d'excellence dans le domaine du management mais également pour son travail de recherche. - Le Financial Times a dévoilé son classement annuel des 100 meilleurs Executive MBA (EMBA) pour 2020 : l'école se classe 4ème Ecole mondiale sur le critère relevant de la Responsabilité Sociétale de l'entreprise (RSE). - En 2020, le classement de L'Etudiant a positionné l'école dans le Top 5 français pour le Programme Grande Ecole. - Le classement QS des Masters en management (MiM) et celui des MBA (Global MBA), qui font référence dans le monde de l'enseignement supérieur, ont été publiés en septembre 2020, dans lequel le Programme Grande Ecole d'emlyon business school figure au 10ème rang mondial des meilleurs Masters en management. Ce classement constitue une véritable reconnaissance internationale, qui souligne la qualité et la performance des programmes et le rayonnement de l'Ecole au niveau mondial. - Le Classement du Financial Times 2020 des meilleurs Masters en Management (MiM) publié le 28 septembre : le Programme Grande Ecole affiche sa meilleure progression depuis 5 ans avec un bond de 11 places. - Selon un sondage réalisé par StuDocu s'intéressant uniquement au point de vue des étudiants, emlyon business school se classe en 2020 meilleure Ecole française et 7ème en Europe avec une note de 9,4 sur 10. <p>◆ emlyon business school a pour objectif de devenir entreprise à mission et d'obtenir le label DD&RS en 2021. En matière de classement, emlyon a pour ambition de maintenir sa position dans son groupe stratégique (top 5 français) et de viser à l'horizon 2025 le top 15 européen dans ces classements de référence.</p>

Compréhension de la mission et vision de l'Ecole

Asseoir le positionnement stratégique distinctif de l'école et ancrer la mission de l'école dans une démarche de sens et de raison d'être



Définition de la mission et de la raison d'être avec le projet Société à Mission en 2021

emlyon business school s'engage à devenir société à mission en 2021.

Cet engagement fera l'objet d'une inscription dans ses statuts.

Le cadre proposé par la Société à Mission permet de s'interroger sur les forces de l'Ecole et sur sa singularité dans un contexte très concurrentiel. La raison d'être, en explicitant la vision et l'ambition sociétale que se fixe l'Ecole, permettra à l'ensemble de ses parties prenantes de partager une grille de lecture commune.

Seront ainsi fournies des macro-orientations pour la réalisation des activités d'**emlyon business school** :

- Ce cadre de référence permettra de maintenir les fondamentaux de l'Ecole dans la durée, même en cas d'éventuels changements de gouvernance ;
- Il sera ancré dans les pratiques de l'Ecole et constituera un puissant élément fédérateur, un point d'appui pour l'ensemble de la communauté emlyon ;
- Il facilitera les arbitrages et les prises de décision opérationnelles au quotidien.

◆ **Cet engagement sera inscrit dans les statuts de l'Ecole en 2021.**

Les objectifs et KPI seront déterminés de manière précise dans ce cadre.

- Une étude sera effectuée pour analyser le taux de compréhension et d'adhésion de la part de nos parties prenantes.
- Ce sera une manière de rendre plus lisible son modèle auprès des parties prenantes externes, de clarifier son positionnement, alors qu'elle a connu un changement juridique important ces derniers mois.

◆ **Objectifs : dès 2021, emlyon s'engage dans le processus de labellisation DD&RS :**

- les engagements RSE s'incarnent dans des actions concrètes, porteuses de sens pour nos étudiants, diplômés et salariés et contribuent au développement de notre territoire.
- La tenue régulière de commission RSE et la nomination de référents au sein de chaque service permettront de porter la dynamique d'engagement social et responsable de l'Ecole.

Développement et attraction des talents au sein de la faculté et de la recherche de l'Ecole

Dans un environnement très concurrentiel, il est essentiel pour l'école de renforcer la qualité pédagogique et l'excellence académique de la faculté.



La faculté permanente emlyon business school est constituée de professeurs et de chercheurs hautement qualifiés de rang mondial.

Politique de recrutement :

Les membres du corps professoral sont issus de différents horizons en termes de champs disciplinaires comme de nationalités. Ils portent des perspectives et des approches diversifiées de la recherche et de la pédagogie. Chacun mobilise son expertise, son expérience et son savoir-faire au service de nos participants, de la communauté académique et, plus largement, de la société.

Le recrutement des professeurs, prend pour critère principal l'excellence académique de niveau international. Notre processus de recrutement se base sur une analyse précise du dossier du candidat en termes de nombre et qualité de publications, de qualité des cours délivrés et d'ouverture internationale. Ces trois critères sont à la base des classements et des indicateurs mondiaux qui nous permettent de calibrer la performance académique de ces profils de niveau international.

Politique d'attractivité des talents :

Nous sommes en compétition avec l'ensemble des acteurs de notre groupe stratégique en France et à l'international. L'école se positionne dans le top 20 des business school européennes et le niveau d'excellence académique-place **emlyon business school** dans les écoles les plus attractives. Nous sommes également une des écoles françaises reconnue pour ses publications académiques du plus haut niveau. Nous pouvons

considérer la politique salariale attractive à la vue de ce qui se fait dans notre groupe stratégique. La France et la ville de Lyon sont également des facteurs d'attractivité.

◆ **Objectifs** : L'école souhaite attirer les professeur.e.s-chercheur.se.s les plus talentueux, pour atteindre un objectif de 200 professeur.e.s permanent.e.s en 2025, avec un objectif de féminisation du corps professoral d'au moins 45% à cette date.

Evaluation des professeurs :

Nous nous assurons de la qualité des enseignements dispensés par le biais d'évaluations réalisées par le décanat et les étudiants. Chaque professeur est soumis à une évaluation régulière de ses cours et publications. Ces évaluations ont un impact sur leur plan de charge et/ou leur rémunération.

Développement de compétences :

Le développement des compétences se fait par le biais de formation et d'échanges avec les membres de la faculté permanente et le partage de bonnes pratiques. La faculté développe des offres spécifiques « recherche et teaching » (participation à des cours de PhD, séminaires...).

Le support à l'innovation pédagogique et l'accompagnement des professeurs et des personnels administratifs aux outils numériques se sont développés. Deux équipes ont été créées à cet effet : la factory pédagogique (laboratoire de création et d'innovation pédagogique) ainsi que la conciergerie pédagogique (équipe de support pédagogique ayant créé notamment une plateforme et des outils collaboratifs : makersboard, tutoriels, formations, forums d'échanges de bonnes pratiques).

★ Chiffres 2019 / 2020

- 147 sont professeurs permanents
- 805 vacataires
- 22 nouveaux professeurs recrutés en 2019/2020 de 13 nationalités différentes
- Sur l'ensemble la faculté 46% sont non français / 29 nationalités sont représentées.
- 65% sont des hommes / 35% des femmes
- 88% de nos chercheurs sont titulaires d'un PhD
- 19% sont habilités à encadrer des travaux de recherche.
- L'activité de recherche du corps professoral permanent de l'école a conduit à la publication de 59 articles dans des revues référencées par le CNRS.

Enfin, une centaine de contributions intellectuelles ont été publiées au cours de l'exercice, dans des revues référencées dans des classements internationaux hors CNRS, dans des revues professionnelles.

Continuité de l'activité pédagogique grâce aux systèmes d'information

L'école propose une offre complète de programmes avec l'appui des technologies digitales (plan de transformation digitale initié lors du plan stratégique early makers 2020).



L'école s'est engagée dans un plan de transformation digitale depuis plusieurs années, bien avant la crise de la COVID-19, afin de répondre au mieux aux nouveaux besoins des apprenants et de la Société.

emlyon business school a mis en place des outils qui facilitent l'accès des étudiants en ligne, à tout moment, à tout le matériel pédagogique nécessaire à l'apprentissage (portail, plateforme, systèmes de choix de cours) et aux services que l'école déploie pour son écosystème, comme ses laboratoires d'innovation Makers' Lab et son Accélérateur dédié à l'EdJobTech (start-ups digitales dédiées à l'apprentissage et à l'employabilité).

Le support à l'innovation pédagogique et l'accompagnement des professeurs et des personnels administratifs aux outils numériques se sont développés grâce à une plateforme et des outils collaboratifs (MakersBoard, forums d'échanges de bonnes pratiques).

★ Afin de tirer parti de toutes les opportunités que l'économie numérique et les pratiques digitales offrent en termes de globalisation et de performance, **emlyon** business school a innové à nouveau en 2020, en devenant la première business school française à délivrer des attestations de diplômes certifiées sur la Blockchain à l'ensemble des 2 174 diplômés de la promotion 2019.

Plan de continuité de l'activité :

Dans le cadre de la première vague de COVID-19, conscients de la responsabilité de l'Ecole et afin de limiter la propagation du virus, le Directoire d'**emlyon business school** et une cellule de crise dédiée ont assuré le passage de tous les cours en distanciel dès le début du confinement. La mobilisation de l'ensemble des équipes pédagogiques et digitales a permis d'assurer une continuité dans les apprentissages. L'équipe du Support pédagogique a été renforcée de manière durable.


★ Renforcement du Support Pédagogique en ligne :

- Groupe teams pour les équipes pédagogiques « new pedagogical model »
- 399 membres (professeurs et vacataires)

★ **Continuité de l'activité pédagogique** : 100% des cours ont pu être délivrés en ligne lors des périodes de confinement.

2. ENSEIGNEMENT, FORMATION ET RECHERCHE



Politiques appliquées ODD associés	Moyens mis en œuvre Résultats & objectifs
<p>Adéquation entre la stratégie et l'intégration des thématiques RSE dans la pédagogie et la recherche de l'Ecole</p> <p>Renforcer la place des thématiques concernant l'éthique, la responsabilité sociale, la transition écologique, la lutte contre les discriminations, l'entrepreneuriat à impact dans les programmes de formation.</p> <div data-bbox="108 846 384 1272">  </div>	<p>Les défis sociétaux et environnementaux sont des composantes essentielles de ce « monde en transformation ».</p> <p>Nous avons initié une démarche visant à préparer nos étudiants à ce changement de paradigme. Cette année, l'écologie et la transition énergétique sont placées au cœur des enjeux RSE d'emlyon business school.</p> <p>Diffuser les enjeux environnementaux et sociétaux de manière transversale dans les enseignements. Chacune des formations intègre des modules et interventions autour de la RSE et des ODD.</p> <p>L'engagement social et environnemental constitue désormais le fil conducteur pour toutes les formations de l'école.</p> <p>33 professeurs sont orientés spécifiquement sur la thématique RSE dont 15 professeurs permanents sur le Développement Durable.</p> <p>10 électifs PGE sont dédiés aux enjeux DD&RS (5 crédits ECTS) :</p> <ul style="list-style-type: none"> - Enjeux climatiques et stratégie des entreprises, - Gestion de la logistique verte, - Innovation et géopolitique de l'énergie, - Innovation & Sustainability, - Disrupted futures - Operations Management, - Social Entrepreneurship / Entrepreneuriat Social - Finance, Ethique et Solidarité, - Economie Sociale et Solidaire, - Manager Autrement. <p>Plusieurs cycles de conférences « build the future » sont ainsi organisés sur tous nos campus afin de mobiliser les étudiants par le biais de prises de paroles inspirantes sur les sujets liés à l'impact de la crise, au développement durable et à la RSE.</p> <p>Passage du SULITest pour les PGE (Sustainable Literacy Test) qui est l'outil basé sur les 17 ODD des Nations Unies permettant de faire le point sur les connaissances, compétences permettant à chacun de s'engager dans la construction d'un futur soutenable, et de prendre des décisions éclairées et pertinentes en ce sens.</p> <p>★ 998 étudiants ont passé le SULITest en 2019/2020, soit 18% des effectifs : 746 dans le cadre du programme Grande Ecole + MSc in + 24 étudiants PGE membres de l'association NOISE / 62 étudiants BBA / 94 Executive MBA / 62 International MBA.</p> <p>emlyon mobilise les étudiants dès la rentrée sur les enjeux environnementaux.</p> <ul style="list-style-type: none"> - Pour la première fois l'Ecole rejoint le programme de la Fresque du Climat et a rassemblé les étudiants en première année pour comprendre les composantes du dérèglement climatique et son caractère systémique. La Fresque du Climat a formé le comité de direction de l'Ecole, des diplômés, des professeurs, des collaborateurs, des étudiants et associations étudiantes déjà impliquées sur ces sujets (NOISE, MOCGA...). ★ Les étudiants en Année 1 du Programme Grande Ecole (1100 étudiants) ont été formés à la fresque du climat. Cela représente près de 20% des étudiants en formation initiale. - Un module complet de formation online est dispensé dès les premières semaines de rentrée et tout au long du premier semestre pour les nouveaux entrants PGE afin de les former sur les thèmes de l'entreprise sociale, à impact, la consommation responsable, la silver economy ou de la nouvelle finance (impact investing). Des



activités peer to peer autour des 17 ODD des Nations Unies déployées dans tous nos programmes BBA : 640 étudiants sur 4 campus (BBA2) (septembre 2020). 3 jours **d'UX Design** pour créer une application mobile répondant à un objectif de développement durable des Nations Unies. Des **conférences** : échange avec des entrepreneurs (time for the planet), des artistes qui mettent leur art au service de la transition énergétique.

◆ Objectifs et actions futures :

- Sur la base des 17 ODD de l'ONU, l'école renforcera la formation des étudiant.e.s aux enjeux de la transition écologique, de la soutenabilité sociale et de l'éthique. Le référentiel des compétences de toutes les formations sera revisité à l'aune des ODD, selon un label créé à cet effet : « SDGs Inside » (Sustainable Development Goals Inside),
- En 2021, un cours de PGE obligatoire en année 1 sera dédié à l'urgence écologique « Agir pour le Climat » (2022 pour le Global BBA),
- Des programmes spécialisés MS et MSc dédiés seront créés dans ces domaines, en partenariat avec d'autres institutions d'enseignement supérieur, par exemple le programme « AI and Data Science for Sustainable Development » en partenariat avec des Ecoles d'ingénieurs,
- Objectif à 2 ans : 100% des étudiants participants et collaborateurs auront eu l'opportunité d'être formés à la fresque du climat.

L'Ecole développe des dispositifs expérimentiels :

- **Le programme d'engagement responsable** proposant des engagements à impacts sociaux et ou environnementaux.
- **La makers'factory** est un requis au diplôme qui prévoit que les étudiants s'engagent dans deux projets à impact positif sur un minimum de deux semestres sur l'ensemble de leur cursus.
- **Le Projet Création d'Entreprise** est obligatoire dans le Programme Grande Ecole. Dans ce cadre, tous les étudiants sont tenus d'intégrer une partie RSE à leur Business Plan.
- **RECAPSS (REcherche Appliquée en Sciences Sociales)** est un cours dans le cadre duquel les chercheurs apprennent aux étudiants les méthodologies de la recherche. C'est une manière de rapprocher le monde des étudiants et celui des chercheurs et de nourrir la pédagogie avec la recherche. Les recherches sur les thématiques relatives à la RSE y sont systématiquement abordées.

Un nouveau programme pour la rentrée 2020 : le MS Management de la Transition énergétique qui permet aux participants de développer une expertise dédiée à la transformation « verte » des entreprises en partenariat avec l'ECAM Lyon. La formation démarre par un parcours commun à l'ensemble des Mastères Spécialisés d'**emlyon business school** pour fixer les bases en management de l'innovation des early makers (ce MS forme de futurs chef de projet efficacité énergétique ou énergies renouvelables au sein d'une entreprise ou un fournisseur d'énergie, consultant en management de l'énergie, développeur d'affaires en énergies renouvelables).

◆ Objectifs et actions futures :

Le **Social Innovation Institute** – regroupant formations, recherche, chaires et partenariats socio-économiques – sera également créé pour stimuler la formation par l'expérience et la recherche d'excellence sur des thématiques transversales à l'école. Cet Institut aura pour objectif de faire d'emlyon la référence mondiale dans l'univers du Social Business. Il développera la recherche en entrepreneuriat à impact, innovation sociale et « sport et société ».

◆ Les futurs indicateurs seront basés sur :

- % de modules de cours et de programmes ayant une composante RSE
- Taux de publications RSE
- Nombre et taux de participation à des projets RSE

Intégrer les étudiants dans les projets responsables

Soutenir une vie associative vectrice du projet éducatif et de l'esprit d'appartenance à l'Ecole



L'engagement associatif fait partie intégrante de la culture d'emlyon business school.

Il représente un sas extrêmement formateur entre la vie étudiante et la vie active, en donnant à chacun les moyens de s'engager dans un projet qui fait sens, de s'éprouver, de s'améliorer, d'entreprendre et d'innover.

L'Ecole compte aujourd'hui près de 1000 étudiants engagés dans 46 associations sur l'ensemble de nos campus. Les étudiants sont perçus comme des contributeurs au même titre que les équipes de l'Ecole. Nous favorisons en permanence la collaboration entre Ecole et étudiants (participation à des commissions, Makers' Projects, taskforces...).

Dans chaque mandat associatif, un responsable RSE est nommé avec lesquels le conseil de corporation est en échange permanent pour travailler sur les sujets sociaux et environnementaux.

Les enjeux RSE devenant de plus en plus importants, les associations s'engagent vers la labellisation de leurs événements par des labels RSE / éco-responsables. L'association NOISE, qui développe notamment des activités liées à l'écologie peut désormais auditer et labelliser les événements associatifs grâce à leur partenariat avec IMPACT. Ce label étudie l'organisation des événements et la responsabilité des associations en matière d'alimentation, de communication, de gestion des déchets, de sensibilisation, de lieu, d'hébergement, ou encore de transport. Pour obtenir ce label, un premier diagnostic est établi afin de pouvoir donner divers conseils en matière de pratiques RSE. Suite à cela, un diagnostic final et un audit terrain sont tenus avant de pouvoir accorder ou non le label Ecofest. C'est le cas notamment pour l'organisation du Raid Hannibal, course transalpine pluridisciplinaire de plus de 160km.

Initiatives favorisant la responsabilité environnementale des associations :

- Passage à l'éco-cup plutôt que les gobelets en plastique ; l'estimation de l'économie de gobelets en plastique a été portée à environ 180 000 gobelets sur une année ;
- Tri, ramassage et recyclage des déchets sur les événements ;
- Achats de produits alimentaires issus de circuits-courts ;
- Réduction de l'utilisation de papiers de façon importante (ex : Petit paumé) ;
- Mise en commun de matériel : vaisselle réutilisable, etc ...
- Sensibilisation aux enjeux environnementaux : exemple visite de Paprec (Groupe spécialisé dans le recyclage des déchets) ;
- Le Bureau Des Sports a décidé de faire du Bol d'Air le premier événement sportif écoresponsable de l'école. Pour cet événement, le BDS a reçu le soutien du Comité Olympique qui leur permet d'obtenir le label "événement écoresponsable - le sport s'engage".

◆ Les futurs indicateurs seront basés sur :

- Nombre d'actions menées par les Associations FI et Alumni sur les enjeux de la responsabilité sociale
- Valorisation de l'engagement étudiant

3. POLITIQUE SOCIALE ET ANCRAGE TERRITORIAL



DROITS DE
L'HOMME



NORMES
INTERNATIONALES
DU TRAVAIL



LUTTE CONTRE LA
CORRUPTION

Politiques appliquées ODD associés	Moyens mis en œuvre Résultats & objectifs
<p>Diversité et égalité des chances pour l'accès aux études et à l'emploi.</p> <p>Déclinaison de la stratégie RSE en politique d'égalité des chances pour les étudiants via la fondation et le programme d'ouverture sociale.</p> 	<p>Notre volonté est de pouvoir accueillir tout profil d'étudiant, quelle que soit son origine sociale, pour que le manque de moyens financiers ne soit jamais un frein à l'accès à un enseignement de qualité.</p> <p>emlyon business school accompagne, depuis 1993, via sa Fondation, les étudiants en difficulté financière par le biais de deux dispositifs : les bourses et les aides ponctuelles du fonds d'urgence.</p> <p>★ Aides ponctuelles</p> <p>Le fonds d'urgence est utilisé lorsque les étudiants se trouvent en grande difficulté sociale, dans des situations délicates ou précaires (aide pour le paiement d'un loyer, aide pour se nourrir, changement de situation parentale dans l'année qui met l'étudiant dans une situation difficile, décès d'un proche dans l'année en cours...) tout au long de leur cursus académique. De 65K€ par an, ce montant est le plus important demandé par un établissement d'enseignement supérieur à la Fondation de France.</p> <p>★ Bourses et aides régulières</p> <ul style="list-style-type: none"> - En 2019/2020, 776 étudiants à emlyon business school sont boursiers du Crous - soit 11% de la population totale, - Sur ces boursiers bénéficiaires du CROUS en 2019-20, 139 ont également perçu une bourse de la fondation emlyon business school (Fondation boursiers CROUS) - En 2020, 983K€ ont été alloués pour accompagner 351 étudiants en difficulté financière <p>L'École propose également aux étudiants des programmes MSc in Management et Global BBA un programme d'apprentissage, par lequel les étudiants en France poursuivent leurs études et travaillent en parallèle en entreprise. Dans le cadre de ce dispositif, les étudiants ne s'engagent à rester dans l'entreprise qu'une année supplémentaire après l'obtention de leur diplôme. Cette initiative est un levier puissant pour les étudiants dans le financement de leurs études et pour l'accès direct à l'emploi.</p> <p>Partenariat avec l'Institut de l'Engagement :</p> <p>L'Institut de l'Engagement est une association créée en 2012 à l'initiative de Martin Hirsch, qui repère des jeunes qui se sont engagés dans une mission au service de l'intérêt général et les accompagne dans leur projet d'avenir. Il permet à des milliers de jeunes qui se sont engagés dans un Service Civique, Corps Européen de Solidarité, de valoriser leur engagement et structurer leur projet d'avenir. Les lauréats de l'Institut de l'Engagement seront déclarés admissibles aux concours d'Admissions sur titre du Programme Grande Ecole, en accord avec le Ministère de l'Enseignement Supérieur. Cette approche valorisera fortement les compétences acquises au cours du service civique. Ces étudiants bénéficieront d'une réduction de 50% sur l'ensemble de leur scolarité à emlyon business school.</p> <p>Dans le cadre de notre démarche d'accompagnement social de chaque étudiant, nous avons également mis en place un nouveau partenariat avec Toutes Mes Aides. C'est une plateforme recensant l'ensemble des droits et aides auxquels les étudiants peuvent prétendre au sein de l'école mais également des aides de l'Etat, de leur région ou de leur ville.</p> <p>Notamment les bourses pour la Mobilité Internationale Etudiante :</p> <ul style="list-style-type: none"> - Le système des bourses régionales est un dispositif d'attribution de bourses d'aide à la Mobilité Internationale mis en place par la Région Auvergne-Rhône-Alpes. A cet effet, la région attribue à l'école une enveloppe budgétaire annuelle de 593 275 € dont elle a la responsabilité et qu'elle doit gérer en son nom. Ces bourses s'adressent aux étudiants effectuant un échange et/ou un stage à l'international.

- Les bourses Erasmus s'adressent à tous les étudiants du Programme Grande Ecole et BBA qui effectuent un programme d'échanges dans une université partenaire européenne ou un stage dans une entreprise européenne.

◆ **Objectifs et actions futures :**

- L'école souhaite développer les formations en apprentissage et quintupler le nombre d'étudiantes et d'étudiants apprentis- en renforçant le CFA (soit 500 apprentis en 2024/2025),
- L'école se donne pour ambition de réactiver sa Fondation et d'accueillir 30% d'étudiantes et d'étudiants boursiers d'ici à 2025,

◆ **Les futurs indicateurs seront basés sur :**

- Le % d'étudiants boursiers intégrés à l'Ecole
- Le volume et le montant des bourses d'étude fondés sur les critères sociaux et académiques en 2025
- Nombre d'étudiants (boursiers) ayant bénéficié de programmes de parrainage par les Alumni ou les entreprises partenaires.

Soutenir l'accès à l'enseignement supérieur et à la culture des jeunes issus des quartiers de l'éducation prioritaires ou de milieu rural en association avec nos étudiants bénévoles

Ce programme a pour objectif de lever l'autocensure des élèves en développant leurs capacités à appréhender le champ des possibles pour construire leur parcours professionnel.

La clé de voûte du programme repose sur l'établissement d'un lien étudiants - lycéens. Nous sommes en partenariat étroit avec l'association d'étudiants d'emlyon « Astuce » (Association des tuteurs pour la culture et l'épanouissement des lycéens) qui d'une part fédère et encadre les étudiants tuteurs bénévoles et d'autre part co-construit des projets culturels avec les lycéens.

Les étudiants partagent les lieux de vie des lycéens en faisant un tutorat hebdomadaire dans leur lycée et les lycéens viennent sur le Campus Lyon Ouest pour les activités culturelles et le forum de l'orientation.

Dans ce cadre, nous avons mis en place depuis 14 ans 2 dispositifs en collège, lycée et en classes préparatoire, labellisés Cordées de la Réussite par le Ministère de l'Éducation Nationale :

- **Trait d'Union Multi-campus Multi-quartiers (TUMM) et Trait d'Union Prépa (TUP)**, permettent l'accompagnement de lycéens et élèves en classes préparatoires par des tuteurs de l'association Astuce-lycéens à travers différents modes d'intervention. Des séances de tutorat hebdomadaires permettent aux tuteurs d'apporter leur aide aux lycéens sous forme de soutien scolaire. Ces temps dédiés sont l'occasion d'échanger sur les possibilités d'accès à l'enseignement supérieur et de combattre les mécanismes sociologiques et psychologiques d'autocensure liés à l'appartenance sociale. Chaque année, les tuteurs doivent construire un projet de sortie culturelle à destination des jeunes tutorés. L'accès à la culture ajoute une autre dimension au dispositif en les rapprochant d'un univers dont ils peuvent se sentir exclus. Enfin, l'organisation d'un forum annuel d'orientation dédié complète le dispositif en leur faisant découvrir de nouvelles perspectives professionnelles.
- Dans le cadre de TUP, plusieurs actions ont été mises en place pour garantir l'accès des élèves aux Ecoles de leur choix : stages de langue, ateliers de développement personnels et rédaction de CV sont proposés aux élèves de classes préparatoires.
- Des séances de préparation aux oraux de concours sont prévues afin de les accompagner dans leurs procédures d'admission en Ecole.



- De nouveaux partenariats avec les lycées des quartiers de l'éducation prioritaires et de milieu rural seront développés pour encourager les jeunes étudiantes et étudiants à rejoindre les formations d'emlyon.

★ **Trait d'Union Multi-campus Multi-quartiers (TUMM) depuis la création**

- 12 ans d'existence
- 12 partenaires et 1 collège
- 3 700 lycéens
- 2 200 tuteurs
- 60 projets culturels

★ **Trait d'Union Prépa (TUP) depuis la création du dispositif**

- 10 ans d'existence
- 800 élèves de classes préparatoires
- 100 étudiants tuteurs
- 168 élèves ayant intégré le top 8 des Ecoles de commerce, dont 80 à emlyon

★ **Trait d'Union Techno « Les challenges du management » depuis la création**

- 250 lycéens,
- 25 étudiants témoins de leurs parcours en filière technologique
- 10 ateliers d'orientation
- Finale des Challenges du Management
- 2 partenaires : Académie de Lyon, Lycée Condorcet

En plus de ces dispositifs, **emlyon business school**, le lycée Condorcet de Saint-Priest et l'Académie de Lyon organisent la finale du concours les « **challenges du management** » auprès des lycéens de la filière STMG ainsi que **la journée dédiée aux parcours de réussite** pour les lycéens de classes de terminale Sciences et Technologie du Management et de la Gestion (STMG). L'objectif de cette journée est de montrer aux lycéens que la filière STMG est une filière d'excellence comme les autres, qu'elle peut mener aux grandes écoles et à toutes les filières sélectives post bac.

À Lyon, nous menons un programme conjoint avec l'association Sport dans la Ville dont l'objectif est l'entrepreneuriat social.

Ce programme nommé Entrepreneurs dans la Ville a pour objectif d'aider à l'insertion des jeunes de quartier par l'entrepreneuriat. Ce programme commence par 6 mois au sein de l'incubateur **emlyon business school** suivi de 2 ans en incubation chez Sport dans la Ville. Ce dispositif possède une dimension sociale forte car il participe à l'insertion professionnelle dans des quartiers atteignant 25% à 30% de chômage en redonnant confiance à une population éloignée de l'emploi. Nous avons d'ailleurs été choisi par la BPI comme programme phare pour répondre à la feuille de route du gouvernement en matière de participation à la création d'entreprises en quartiers difficiles. Ce travail avec la BPI va permettre de déployer le dispositif sur tout le territoire français.

★ **Le programme entrepreneurs dans la ville depuis 2007** (chiffres dec. 2020)

- 375 porteurs de projets accompagnés
- 46% sont des femmes
- 245 entreprises créées / 460 emplois
- À la suite de cet accompagnement, 69% de jeunes créent une entreprise et 96% des participants retrouvent une activité
- Ce dispositif accompagnera 1 000 jeunes entre 2020 et 2025 dont 50% de femmes

★ **L'école lance « La Toile », son Ecole de la qualification** numérique qui accueillera, dès la rentrée 2021, 150 jeunes sans qualification et éloignés de l'emploi, pour les former – gratuitement – aux métiers du web.

Engagement pour la société

Le programme d'Engagement Responsable au sein du Programme Grande Ecole.



L'Ecole a créé depuis 2016 le parcours d'Engagement Responsable au sein du Programme Grande Ecole.

Cette initiative vise à sensibiliser les étudiants aux problématiques sociales et environnementales pour en faire des acteurs conscients des enjeux de demain, prêts à s'investir et à défendre leurs valeurs pour le bien commun. Les étudiants créent, co-crésent, participent à des projets, et développent leur potentiel à innover.

Ce parcours est très original voir unique dans notre environnement car il s'agit d'un requis au diplôme.

Il prend la forme d'un processus d'apprentissage expérientiel progressif en trois phases :

1. Une phase de découverte d'au moins six mois sur les « Objectifs de Développement Durable » (ODD) est demandée dès la première année.
2. Ensuite, chacun est libre de poursuivre cet engagement par la création d'un projet à impact social ou environnemental (Maker's Project) dans la poursuite de leur parcours.
3. Le 3^{ème} parcours concerne des étudiants qui vont professionnaliser leur démarche d'entrepreneuriat social à la fois par de nouveaux apprentissages, des cours d'approfondissement spécifiques à leur engagement pour une durée supérieure à 1 an. Certains créent leur propre structure ou s'investissent dans l'une des associations étudiantes de l'Ecole ou entités partenaires d'emlyon business school. Ils reçoivent alors un certificat d'entrepreneuriat social.

★ En 2019 / 2020 504 engagements responsables ont été réalisés par nos étudiants. Ils ont contribué aux Objectifs du Développement Durable suivants :

- ODD 1 - Pas de pauvreté
- ODD 4 - Education de qualité
- ODD 5 - Egalité des sexes
- ODD 10 - Inégalités réduites
- ODD 13 - Mesures relatives à la lutte contre le changement climatique

★ En 2019 / 2020

- 50% des étudiants engagés dans ce dispositif se sont impliqués au sein d'une association étudiante d'emlyon pour l'égalité des chances, des projets humanitaires ou pour des projets de micro finance.
- Et 50% d'entre eux agissent pour des missions proposées par des associations partenaires (Habitat et Humanisme, Conscience et Impact Écologique, l'AFEV, Alter Action...).

★ 2 nouvelles conventions en 2019 / 2020 avec des associations agissant autour de l'écosystème du handicap :

- Odynéo et HTS (Handicap Travail Solidarité).
- Actuellement, il y a 7 projets de création d'activités proposées par un ESAT ou un EA.

Egalité femmes / hommes et lutte contre les discriminations

- Politique d'égalité et de parité femmes / hommes
- Dispositif de lutte contre les Discriminations et les Violences Sexistes et Sexuelles (VSS)
- Publications académiques
- L'offre de formations de l'Ecole



Plusieurs illustrations de notre posture en faveur de la parité :

Féminisation de la gouvernance :

Afin de poursuivre le développement de l'Ecole, emlyon s'est doté de nouvelles compétences et a renforcé la place des femmes au sein de son équipe dirigeante. Au 31 août 2020, la part des femmes dans les instances de gouvernance est la suivante :

le Directoire était composé 33% de femmes (1 femme / 3 membre), et le comité de direction était composé de 48% de femmes (12 femmes sur 25 membres).

Politique d'égalité femmes / hommes : Notre effectif étant composé à 64% de collaboratrices sur l'ensemble des campus, et à 66% en France, la promotion de l'égalité femme-homme est l'un des axes majeurs de notre politique sociale.

Au-delà de la Charte emlyon business school en faveur de l'égalité professionnelle femmes-hommes signée en 2014 par Najat Vallaud-Belkacem, **un Accord d'égalité femme-homme et politique d'inclusion** a été conclu le 17 décembre 2018, entérinant les actions menées au niveau du groupe afin d'encourager de façon proactive les femmes à demander des promotions et des opportunités de mobilité au sein de notre organisation.

En cohérence avec les engagements stratégiques de l'Ecole en matière de responsabilité sociale, la Direction de la RSE en collaboration avec les équipes RH, juridique et les étudiants a mis en place en 2020 un **dispositif de lutte contre les Discriminations et les Violences Sexistes et Sexuelles (VSS) :**

- La création d'un protocole de signalement spécifique à emlyon
- Une plateforme de signalement en ligne accessible à la fois aux étudiant.e.s et aux collaborateur.rice.s de l'Ecole speakup.emlyon.com
- L'identification de référents clés en interne (Wellness center, RH, Juridique, Direction)
- Des sessions de sensibilisation à tous les collaborateurs et professeurs
- Des sessions de formation auprès des équipes (50 collaborateurs formés)
- Des sessions de formation auprès des étudiants et associations (+150 étudiants)

Le collectif Olympe est un collectif d'étudiants de promotion de l'égalité hommes/femmes et de lutte contre le sexisme initié par une quinzaine d'étudiants et d'étudiantes en 2017. La création a été soutenue par la direction de l'Ecole. Il réunit aujourd'hui plus de 50 étudiant(e)s et 12 professeur(e)s autour d'actions telles que des soirées débat, des conférences et surtout lors de la Women's Rights week qui rassemble chaque année toutes les associations étudiantes et les équipes de l'Ecole autour du sujet de l'égalité.

Création d'une association de défenseurs des droits LGBT : « em'brace »

Le but de cette association est de sensibiliser les étudiants au sujet LGBT et d'être une plateforme de soutien.

#balancetonstage | Une initiative contre le sexisme en entreprise produite par trois étudiant.e.s de l'Ecole. Ils ont créé via leur Maker's Project cette initiative pour sensibiliser et alerter les étudiant.e.s sur le sexisme en entreprise. Témoins mais aussi victimes de sexisme lors de leur stage, ils et elles ont sondé et récolté de nombreux témoignages pour faire le constat que peu d'étudiant.e.s sont préparés au sexisme et comprennent sa signification. Ils et elles ont alors lancé leur 1^{ère} page Instagram #balancetonstage qui compte aujourd'hui plus de 2700 abonnés et qui a permis de récolter de nombreux témoignages. Si de nombreux étudiant.e.s ont pu s'exprimer sur leur page, l'objectif a été très vite de créer « Le petit manuel du sexisme » qui a pour objectif de donner des outils et des clés pour aider nos étudiants à comprendre ce qu'est le sexisme.

Articles récents de nos professeurs :

- Confinement : quand la vie de famille s'impose à l'entreprise Par Dima Younes, professeure de théorie des organisations, et Ludivine Perray, professeure en finance et comptabilité > [Voir le lien](#)
- Déconfinement : les femmes cadres aussi au bout du rouleau ? Co-écrit par Ludivine Perray, professeure de finance et comptabilité > [Voir le lien](#)

Accompagnement et formations :

Face aux difficultés des femmes dans le monde professionnel en matière de discrimination et traitement non équitable, nous avons mis en place des actions de sensibilisation et de formation à certaines situations.

- Des ateliers d'« empowerment » sont proposés aux étudiantes afin de les préparer à faire face à des situations du monde professionnel, notamment en matière de négociations salariales et d'autocensures face à des demandes d'évolution au sein d'une société.
- Certificat « Objectif Administratrice » visant à donner aux femmes toute leur place dans les entreprises. Ce programme ouvert a été créé en 2014 par **emlyon business school** en partenariat avec HerValue - agence de recrutement spécialisée dans le placement de femmes membres de conseils d'administration. «Objectif administratrice» est un programme qui allie pédagogie emlyon, témoignages puissants et simulations de scénarios de comité de direction. Ce programme a été développé dans le cadre de la «Loi Coppé Zimmermann» visant à soutenir la diversité - et imposant un quota minimum de femmes dans les conseils d'administration. **emlyon business school** a vu une opportunité de répondre au besoin du marché d'améliorer les niveaux de compétence dans ce domaine.

★ **Depuis sa création nous avons formé environ 200 participantes.**

La première cohorte comptait 7 participantes. La cohorte d'avril 2019 à Paris en comptait 18 et celle de 2020 en a accueilli 57. Plus de 40% des femmes qui ont suivi ce cours sont actuellement, ou ont été, membres d'un conseil.

◆ **Les futurs indicateurs liés à l'égalité femmes / hommes et à la lutte contre les discriminations seront basés sur :**

- % de femmes manager / dirigeantes
- Mesure de la parité dans les programmes FI & FC
- Mobilité interne
- Egalité salariale

Accessibilité aux étudiants et collaborateurs en situation de handicap



Pour améliorer l'inclusion des personnes en situation de handicap, nos campus respectent les normes d'accessibilité locales. Notre volonté, est de pouvoir progressivement prendre en compte toutes les natures de handicap.

Tremplin Handicap : nous avons noué des relations avec cet acteur clé afin d'une part de mieux accueillir et permettre l'aménagement de la scolarité des étudiants handicapés et d'autre part de sensibiliser nos étudiants aux enjeux du handicap, <http://www.tremplin-handicap.fr/liste-des-partenaires>

Programme PHARES, depuis 2016, ce dispositif offrant un soutien auprès de lycéens en situation de handicap est également réalisé pour les amener vers les études supérieures.

Un des axes d'intervention du Wellness Center est également dédié à cette question du handicap.

Sa mission est d'accompagner ces étudiants et de faciliter le bon déroulement de leurs études et de la vie étudiante pour garantir des conditions favorables à leur réussite. Il est destiné aux étudiants en situation de handicap ou souffrant d'un trouble de santé reconnu par la Maison Départementale des Personnes Handicapées (MDPH). Il s'adresse à toutes les situations de handicap, qu'elles soient temporaires, durables ou permanentes. Le Wellness Center coordonne les assistances personnalisées d'accompagnement pédagogique nécessaires, les aménagements d'études et les modalités d'examen en lien avec les services de scolarité et d'examen ainsi que le prêt de matériel adapté.

◆ **Un nouveau partenariat avec HANPLOI&SCHOOL** : en novembre 2020 nous avons organisé une Conférence HANPLOI&SCHOOL x **emlyon business school** traitant du handicap au travail. Cette conférence a été couplée à la participation d'un membre de la mission handicap d'entreprise et d'un manager d'un collaborateur en situation de handicap. Une formation handploi & school à destination des bureaux des associations étudiantes a par ailleurs été organisée en novembre 2020 pendant la semaine nationale du Handicap.

◆ En 2021, nous souhaitons déployer une large campagne de sensibilisation à destination de toute notre communauté interne **emlyon business school**. Par ailleurs, nous accueillerons **un stagiaire de l'EHESP au sein du Pôle Handicap** afin de développer notre politique d'accessibilité et inclusion handicap (favoriser l'intégration bienveillante, l'inclusion, et la participation sociale des personnes en situation de handicap et assurer une veille réglementaire en travaillant en partenariat avec les différents acteurs du handicap).

◆ **Les futurs indicateurs seront basés sur :**

- % d'étudiants et de collaborateurs au sein des effectifs,
- Actions de sensibilisation / formation.

Conditions de travail des salariés

- Accords collectifs
- Plan de formation
- Représentation des salariés au sein de ma gouvernance
- Politique de mobilité interne



L'organisation d'emlyon est soucieuse de promouvoir la qualité de vie au travail à travers un plan d'actions dédié, dans un climat de dialogue social efficace et apaisé.

Dans le cadre de sa politique RH, l'École a conclu des accords collectifs en lien avec les partenaires sociaux (intéressement, télétravail, santé, prévoyance, égalité professionnelle...) :

- L'accord d'intéressement a été renouvelé en 2020. Il permet au personnel d'être financièrement associé au développement de l'Institution. C'est un système facultatif qu'**emlyon business school** a décidé de mettre en place il y a plusieurs années afin de partager avec le personnel une partie des résultats qui peuvent être réalisés.
- L'accord relatif au télétravail a été signé le 16 septembre 2015. Il est en cours de renégociation afin de faire évoluer les pratiques suite au retour d'expérience de la situation sanitaire de 2020.

Représentation des salariés au conseil de surveillance :

Le représentant des salariés au conseil de surveillance a pour vocation de défendre les intérêts d'**emlyon business school**. Il participe, en étroite collaboration avec les autres membres du conseil de surveillance, à la réflexion et aux décisions touchant à la stratégie de l'école et à la surveillance de l'activité opérationnelle conduite par le directoire. Il est lié par une obligation de confidentialité stricte.

La politique de mobilité interne d'emlyon business school se développe et s'inscrit dans la stratégie de l'institution par le biais de la coopération des 3 acteurs : les collaborateurs, les managers et le service des Ressources Humaines. Il peut s'agir d'un changement de poste avec un même niveau de responsabilité (mobilité horizontale), un changement de poste avec une évolution majeure du contenu du poste (mobilité verticale), un changement de service, de direction, de campus (mobilité horizontale).

Pour permettre aux femmes et aux hommes de notre institution d'être acteurs de l'évolution de leur parcours professionnel, nous publions en priorité les postes ouverts en interne via notre plateforme collaborative interne *makersboard*.

Politique de formation et elearning

L'école accompagne ses collaborateurs dans l'évolution de leurs compétences grâce à un plan de formation annuel axé sur les 3 piliers du plan stratégique : Performances (Académique/ Economique/ Sociétale), Digitalisation, Globalisation. Les arbitrages ont été effectués en faveur de formations en lien direct avec l'activité, qui favorisent l'adaptation au poste ou qui développent l'employabilité interne et externe de nos salariés (formations qualifiantes).

Au-delà de ses formations, nous proposons de nombreux outils de e-learning à nos collaborateurs :

- Crossknowledge : formations management et développement personnel. Nombre de modules en français : 2360, en anglais : 2147, en mandarin : 2038
- Vodéclic : Outils bureautiques / Communication / Internet / Multimédia / Système d'exploitation. Nombre de modules en français : 193, en anglais : 198, en espagnol : 113, en portugais : 83, en mandarin : 62, en allemand : 72, en néerlandais : 17
- Altissia : plateforme d'enseignements linguistiques d'auto-formation de 22 langues de la Communauté européenne, 5 niveaux A1 / A2 / B1 / B2 / C1
- ChinesePod : plateforme d'auto-formation du mandarin, 6 niveaux NewBie, Elementary, Pre-intermediate, Intermediate, Upper-Intermediate, Advanced
- Nombre de leçons : + 4000

◆ **Les futurs indicateurs liés aux conditions de travail des salariés seront basés sur :**

- Taux de formation
- Taux d'attrition
- Promotion évolution interne

Bien être des salariés et des étudiants

Le Wellness Center : un lieu unique au service du bien-être et de la performance des étudiants et des collaborateurs.



Wellness Center for students

Depuis 2016, nous avons développé une offre « bien-être » robuste à destination des étudiants sous l'appellation « Wellness Center ». Il s'agit d'un dispositif d'accueil, de prévention, d'accompagnement et de soins des étudiants, qui est totalement indépendant de la scolarité et strictement confidentiel. Multi-campus, il permet également de garantir un contact avec les étudiants expatriés à l'étranger lors des stages et échanges académiques.

Sa mission se traduit en 4 axes :

1. Répondre aux besoins des étudiants afin de leur permettre d'optimiser leur bien-être physique, social et psychologique ;
2. Mettre les étudiants dans des conditions favorables à la réussite de leur scolarité et faciliter leur intégration professionnelle en proposant un accompagnement sur-mesure ;
3. Aider les étudiants à développer des modes de vie sains et positifs par une information et une prévention omniprésente ;
4. Fournir aux étudiants des ressources de bien-être afin de promouvoir des modes de vie sains, réduire les comportements à risque et offrir un environnement sûr, non discriminatoire.

Un accompagnement psychologique, une permanence infirmière ainsi que des cycles réguliers d'ateliers et de conférences sur le bien-être et un travail nous permettent de remplir ces objectifs.

Wellness Center for staff

À destination des collaborateurs, l'offre bien-être et santé au travail va au-delà du Wellness mis à disposition des étudiants. Le programme Wellness for Staff prévoit des rendez-vous réguliers avec des psychologues du travail, et offre la possibilité de consulter une diététicienne, ainsi qu'une assistante sociale sur le campus.

Le dispositif Wellness for staff propose également des ateliers permettant aux collaborateurs et professeurs d'être formés à la détection d'étudiants en situation délicate. L'élargissement de la vigilance à tous les collaborateurs de l'école favorise une prise en charge plus précoce des situations délicates, limitant considérablement leur aggravation, ce qui a permis de réduire le nombre de situations de crises chez les étudiants.

Le Wellness Center d'Ecully

Depuis septembre 2018 sur le campus d'Ecully, un lieu dédié de 180m² permet à une équipe composée d'une infirmière, d'une psychologue, d'une sophrologue et d'une assistante sociale de faciliter l'accès à la démarche Wellness au sein de l'établissement.

4. GESTION ENVIRONNEMENTALE



Politiques appliquées ODD associés	Moyens mis en œuvre Résultats & objectifs
<p>La performance environnementale</p> <p>Suivi systématique des impacts environnementaux des activités de l'Ecole</p>     	<p>L'implantation multi-campus, multi-pays présente un défi pour la mise en place d'une gestion environnementale transversale à emlyon business school.</p> <p>Des actions sont menées par site afin de réduire notre empreinte écologique.</p> <ul style="list-style-type: none"> - Nous allons engager la réalisation d'un bilan carbone en 2021, et travaillons sur une politique de voyages et de mobilité responsable. <p>D'un point de vue énergétique (influence sur la baisse de nos consommations)</p> <ul style="list-style-type: none"> - Des plans de performance énergétique ont été conclus avec les prestataires de service des campus de Paris et Ecully afin de favoriser les économies d'énergie sur ces campus. Des opérations permettant d'optimiser le pilotage et la maintenance des installations ont permis de réaliser des économies de flux sur les deux campus (pilotage des extinctions d'écrans sur les campus par ex.). - Travaux d'améliorations des installations de CVC (Chauffage, Ventilation, Climatisation) d'Ecully, Paris, St Etienne. <p>D'un point de vue gestion des déchets (influence sur la réduction de la production de déchets) :</p> <ul style="list-style-type: none"> - Tous les campus français ont mis en place le tri des déchets via une politique d'apport volontaire et de valorisation (piles, cigarettes, verre, toner). - Installation de Ruches connectées sur le toit du campus d'Ecully en 2017. - Limitation de l'emploi de pesticides pour l'entretien des espaces verts, préférant favoriser l'éco-pâturage par des moutons : nous réduisons le nombre de cycles de tonte des pelouses, dispositif complété par l'installation de nichoirs à mésanges, prédateurs naturels des insectes. - Pour réduire le gaspillage alimentaire, le programme Too Good To Go a été mis en place dans les zones de restauration d'Ecully proposant, dès 15h, 50% de réduction sur les produits alimentaires périssables. - Changement des fontaines et distributeurs pour optimisation d'utilisation de contenants durables. - Dès avril 2021 nos campus passeront à « 0 plastiques à usage unique » avec la suppression de plastiques de consommation alimentaires (gobelets, couverts...). Grâce à la collaboration avec les étudiants de l'association NOISE et du collectif MOCGA (Make Our Campus Great Again) une box Zéro déchets sera distribuée aux étudiants de nos programmes (tasse réutilisable, cup, boîte et couverts en bambou réutilisables...). <p>D'un point de vue mobilité :</p> <ul style="list-style-type: none"> - Des travaux en partenariat avec les parties prenantes du territoire Auvergne-Rhône-Alpes ont été menés afin de diminuer l'impact environnemental lié à la mobilité des usagers du campus. - À Saint-Etienne une charte éco-mobilité a été signée avec la Métropole afin de faciliter l'accessibilité du campus via les transports publics et la mise à disposition de vélos pour favoriser les modes de transport doux. - À Ecully, ce travail a été effectué avec le Sytral (société des transports en commun de l'agglomération lyonnaise) pour mettre en place une offre de bus qui soit adaptée aux déplacements des étudiants (projet « Cloé »). - Dans le cadre du plan de mobilité de l'Ecole, un dispositif de co-voiturage va être déployé en 2021. Il s'adressera à tous les salariés de l'Ecole, aux étudiants de l'Ecole mais aussi ceux des autres Ecoles du campus Lyon ouest (Blabla-lines). - Accord de télétravail en cours ayant un impact sur l'utilisation des espaces, de la consommation d'énergie, fluides, déchets...

D'un point de vue achats / choix des prestataires de service

- Les notions de responsabilité sociale et environnementale prennent de plus en plus d'importance dans le choix de nos prestataires de service.
- À titre d'exemples, nous tâchons toujours de consulter en priorité des ESAT pour toute prestation de service et la gestion des espaces verts sur le campus d'Ecully se fait sans produit phytosanitaire en ayant recours à l'éco-pâturage.
- Afin d'améliorer notre performance en matière de gestion environnementale et d'impact social nous avons pour objectif de formaliser de manière plus précise nos exigences liées aux prestations de service. Aujourd'hui 20% de valeur RSE est imposée dans le calcul de la note des soumissionnaires.

◆ **Les futurs indicateurs seront établis lors de la préparation à la labellisation DD&RS et lors de l'établissement de notre bilan GES.**

Notre objectif est de faire du projet Gerland, un projet exemplaire en termes environnemental et de bien-être au travail, symbole de l'engagement emlyon business school en matière de développement durable.

Prévu pour 2023/2024, le nouveau campus principal d'emlyon business school sera implanté au cœur de Lyon. L'école porte une attention particulière à l'aspect durable de la construction du Hub Gerland.

- L'école est dans la prise en compte volontariste des critères environnementaux dans le choix des attributaires de marché et dans le chantier de construction du campus.
- Connecté au métro, il permettra de réduire la part d'utilisation de la voiture de 20% par rapport au site actuel d'Ecully.
- Mobilisant l'ensemble des parties-prenantes de l'Ecole, il sera certifié HQE Haute Qualité Environnementale. Partant d'une modélisation prévisionnelle de son impact carbone, emlyon a identifié des leviers d'évitement et de réduction de son empreinte sur le climat, réfléchit activement à une stratégie de compensation de ses émissions et à un modèle d'exploitation le plus vertueux possible en matière environnementale.
- La conception et le développement des bâtiments seront également articulés autour de la santé et du bien-être des utilisateurs du site, en attachant une attention forte aux besoins fondamentaux et facteurs critiques pour l'épanouissement au travail : air respiré, eau consommée, lumière et luminosité, opportunités d'activité physique, confort, acoustique, alimentation, bien-être psychologique.

◆ **Quelques indicateurs pris en compte pour la construction du campus**

- Labellisation environnementale ambitieuse (HQE, BREEAM Very Good)
- Certifications innovantes (R2S, OSmoz)
- Les transports collectifs et la mobilité douce seront privilégiés. Une importante capacité de stationnement sera réservée aux vélos, dont l'usage sera fortement développé au sein du public étudiant.
- Modélisation initiale de l'empreinte carbone prévisionnelle : 1,2 TCO_{2e}/m² sur 50 ans (40% pour la construction et 60% pour l'énergie consommée)
- Identification et analyse des leviers d'évitement et de réduction et stratégie de compensation à préciser au terme du projet suivant le bilan de la construction et de la mise en exploitation (Architecture adaptable et réversible, Choix des matériaux pour l'intérieur, Cahier des charges fournisseurs et exploitants (énergie, restauration, déchets, etc...), Source calorifique (chauffage urbain), Conception bioclimatique des façades Smart Building (pilotage énergétique)...



5.
2020 : GESTION
DE LA CRISE SANITAIRE
ET DE SES IMPACTS



Politiques appliquées ODD associés	Moyens mis en œuvre Résultats & objectifs
<p>Gestion de la crise sanitaire et de ses impacts.</p> <p>Engagements de l'Ecole, des diplômés et des étudiants en soutien vers les étudiants en situation de précarité</p> 	<p>Cellule de crise COVID</p> <p>Une cellule de travail multidisciplinaire a été mise en place dès février 2020 afin de piloter la gestion des impacts liés à la crise sanitaire en lien avec l'ensemble des parties prenantes de l'Ecole. Pilotée par la direction de la communication interne et RSE, cette cellule est chargée d'évaluer la situation, d'élaborer des situations alternatives et de mettre en œuvre des solutions, de structurer la communication.</p> <p>Mobilisation de l'école et des étudiants</p> <p>Des étudiants boursiers de l'Ecole ont été mobilisés, pour une mission rémunérée par l'Ecole auprès de la CCI Lyon Métropole Saint-Etienne Roanne. Ceux-ci ont été chargés de contacter plus de 2000 entreprises de la région dans le but de déterminer l'impact de la COVID-19 sur leurs activités, et de les orienter vers des fonds d'aide et des cellules de soutien.</p> <p>Les associations ont été mobilisées dès le début de la crise sanitaire. Elles font partie intégrante de la cellule COVID et ont participé aux décisions lors du passage en distanciel en mars. Elles ont assuré le relais auprès des étudiants. Elles continuent d'avoir un rôle important et sont exemplaires dans la gestion de la crise, la sensibilisation et la co-construction de mesures de prévention.</p> <p>Mobilisation de la fondation : création d'un fond de solidarité COVID</p> <p>Face à la crise économique et sanitaire qui frappe le pays, plaçant certains étudiants dans une situation précaire, la Fondation emlyon avec l'appui du réseau des diplômé.e.s et l'Ecole ont pu débloquer un fonds de solidarité exceptionnel de plus de 600K€ pour aider ses élèves en grande difficulté (400K€ au printemps et 200K€ à l'automne). Au total, 424 étudiants en situation précaire ont pu être aidés.</p> <p>Engagement des étudiants</p> <ul style="list-style-type: none"> - De nombreux étudiants ont signalé leur volonté de s'engager pendant cette période. Nous les avons soutenus en leur permettant de valider cet engagement dans le cadre de notre parcours d'Engagement Responsable Leurs missions ont été diverses : aide aux agriculteurs, soutien scolaire, échanges téléphoniques, livraisons de repas, aide dans les pharmacies, les banques alimentaires, les hôpitaux (logistique). - Des étudiants se sont également engagés aux côtés de la Croix-Rouge française afin de les épauler au sein même de la cellule COVID pour assurer des missions de secours en région AURA.

CONTACT

Bénédicte Bost, Directrice de la Responsabilité Sociale et Environnementale
+33 (0)4 78 33 70 02 | bost@em-lyon.com

emlyon business school

23, avenue Guy de Collongue CS40203 69134 Ecully Cedex France
www.em-lyon.com