

COMMUNICATION SUR LE PROGRÈS

Pacte Mondial des Nations Unies

Groupe SCALIAN
Année 2020



Ceci est notre **Communication sur le Progrès** sur la mise en oeuvre des Dix principes du **Global Compact des Nations Unies** et soutenant les objectifs des Nations Unies.

Nous apprécierions vos commentaires sur son contenu.

MOT DU PRÉSIDENT

SCALIAN est membre du pacte mondial des nations unies depuis décembre 2017, ce qui nous engage dans une démarche pour contribuer à protéger notre planète et nos impacts environnementaux et climatiques.

A ce titre, nous avons le plaisir de vous présenter notre troisième communication sur nos progrès concernant l'année 2020 dans un contexte pour autant très particulier qui nous a amené, et encore en 2021, à devoir concentrer beaucoup de notre énergie à de nouveaux enjeux sanitaires. Par nos différentes cellules de gestion de crise, nous avons en priorité mis tout en œuvre pour que toutes nos équipes puissent continuer à œuvrer en sécurité dans leurs tâches, et pour délivrer nos projets pour nos clients.

En 2021, malgré les inconnues qui demeurent sur l'issue de la crise sanitaire, je réaffirme mon engagement pour donner une nouvelle impulsion à notre stratégie de développement durable. Cette stratégie se structure autour de cinq axes qui constituent à la fois des leviers de résilience utiles à notre contexte, mais aussi de développements futurs pour que Scalian apporte sa contribution sociétale aux enjeux environnementaux, éthiques et de sécurité.

Nous sommes sur un plan à 5 ans, démarré en 2020, pour un bilan global qui

sera fait en 2025. Nous ferons pour autant, des points d'étape chaque année auprès de vous tous, et je vous remercie par avance pour vos propres contributions dans ce plan d'actions pour lequel je sais pouvoir compter sur votre parfaite adhésion.

➤ **Axe 1 – Croissance écoresponsable**

Croissance économique soutenue, partagée et durable, inégalité réduite, adhésion des parties prenantes

➤ **Axe 2 – Croissance soutenable**

Consommation durable, ville et communauté durables, qualité de vie au travail

➤ **Axe 3 – Performance environnementale**

Biodiversité, eau & énergie propre, lutte contre le changement climatique

➤ **Axe 4 – Éthique**

Achats et fournisseurs responsables, lutte contre la corruption

➤ **Axe 5 – Approche Sécurité & Cyber**

Sécurité des données personnelles, sécurité des salariés, protection des actifs



Yvan CHABANNE
Président





SOMMAIRE

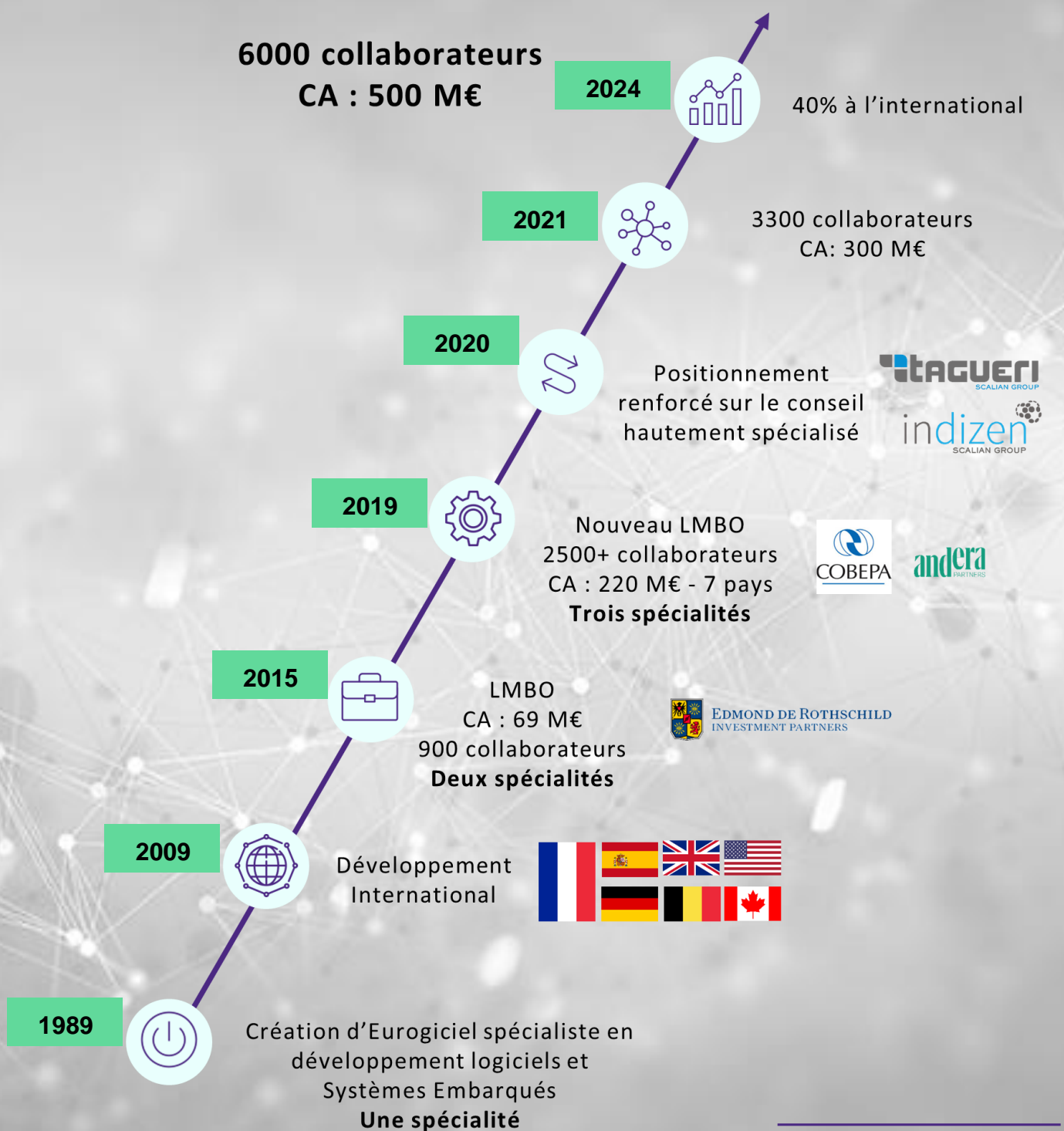
1	Présentation du groupe SCALIAN	p.4
2	Gouvernance et enjeux sociétaux	p.22
3	SCALIAN, un partenaire engagé	p.31
4	Mise en valeur de l'Humain	p.40
5	Éthique et lutte contre la corruption	p.62
6	Mise en valeur de l'environnement	p.74
7	Perspectives 2021	p.92

1. PRÉSENTATION DU GROUPE



SCALIAN

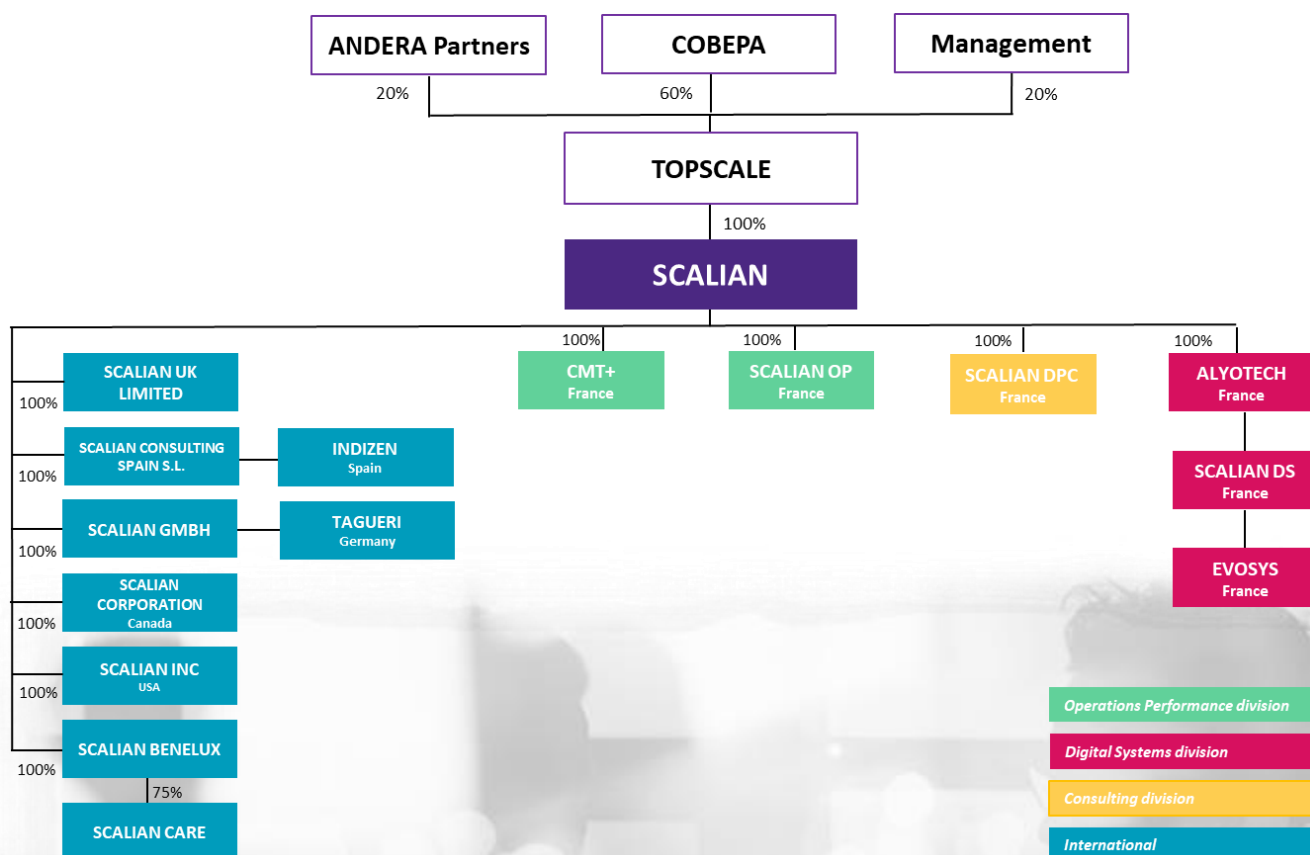
HISTORIQUE DU GROUPE



Note: Fiscal Year-end as of June

L'actionnariat du groupe SCALIAN, aux côtés du management, s'articule autour de la société d'investissement COBEPA et d'un fonds d'investissement géré par ANDERA Partners.

Cet actionnariat donne au groupe SCALIAN les moyens de son ambition de poursuivre son développement en France et à l'international, sur les métiers du digital et de la performance des opérations.



Organigramme des sociétés SCALIAN au 31/12/2020

CHIFFRES CLÉS 2020**256M€**

CA

7

pays

3 000

employés

570ingénieurs et consultants
recrutés**200+**

clients

2Live Events¹

1 : Les « Live Events » sont des événements internes SCALIAN au cours desquels le Comité Exécutif s'adresse à l'ensemble des salariés afin de leur faire part des évolutions du groupe. Ces 2 Live Events ont permis en 2020 de faire preuve de transparence à l'égard de la gestion et de l'évolution de la crise sanitaire.

Le groupe SCALIAN adopte un positionnement complet en croisant Conseil et Ingénierie pour intervenir à tous les niveaux de l'entreprise.

Nous conseillons nos clients et les aidons à concevoir les transformations, pour s'adapter et se réinventer en anticipant le devenir de leurs environnements économique et technologique.

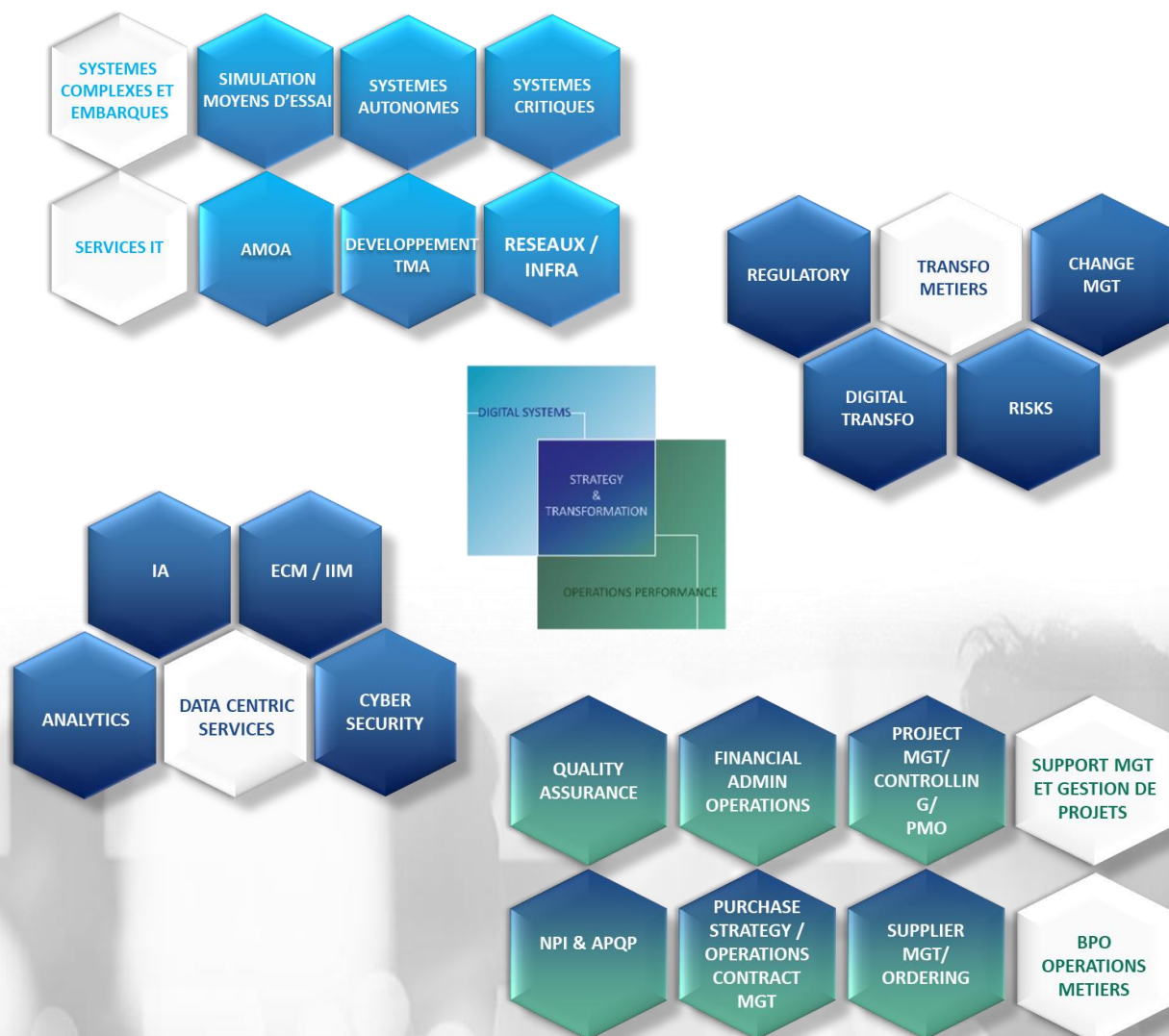
Nous opérons et faisons évoluer les fonctions clés de l'entreprise, en les façonnant pour les prédisposer aux transformations à venir, même les plus disruptives.

Pour ce faire, nous organisons, animons et mettons en œuvre les transformations dans leurs dimensions culturelles, opérationnelles et technologiques.

THINK

BUILD

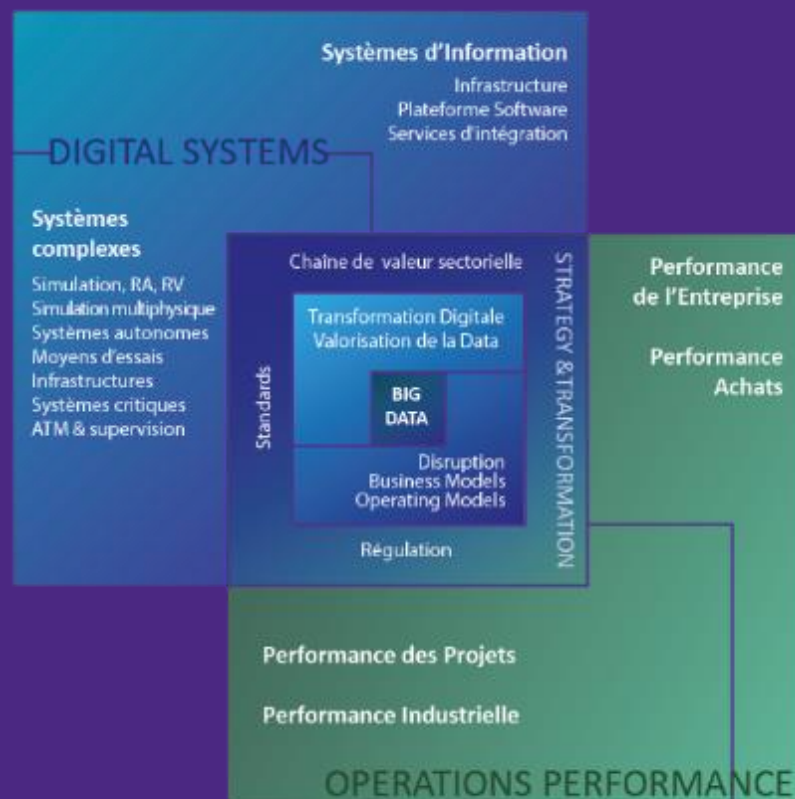
RUN

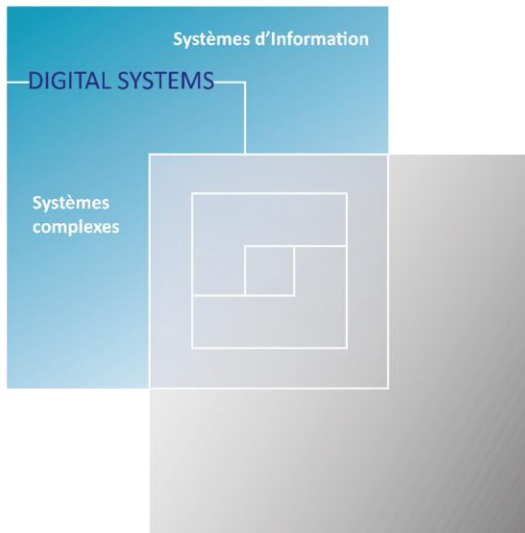


En tant que groupe international fournissant solutions innovantes et expertises, nous accompagnons les acteurs majeurs de l'industrie et du service dans la définition et la mise en œuvre rapide de leurs projets au sein d'environnements complexes.

Nos trois divisions métiers interviennent sur tous les secteurs :

- **Strategy & Transformation**
La Data et les nouvelles approches digitales disruptives au service de la transformation des modèles de l'entreprise
- **Operations Performance**
Performance de l'entreprise, des projets, de la supply chain et des achats
- **Digital Systems**
Systèmes digitaux complexes, embarqués ou critiques et systèmes d'information





Du choix des technologies, à la validation des systèmes d'information et des systèmes embarqués, jusqu'aux plus critiques, nous aidons nos clients à développer les produits les plus innovants et à mettre en œuvre les processus les plus efficaces.



Systèmes d'information

- Assistance à maîtrise d'ouvrage
- Solutions digitales spécifiques
- Digital Factory
- Réseaux, Infrastructure & Support

- Etudes, conception, design thinking
- Validation, testing
- Pilotage et suivi de projets / de prestataires
- Applications Web et Mobiles
- Développements Agiles
- DevOps
- Infrastructure IT, réseau et Cloud
- Maintenance et Support 1+, N2, N3

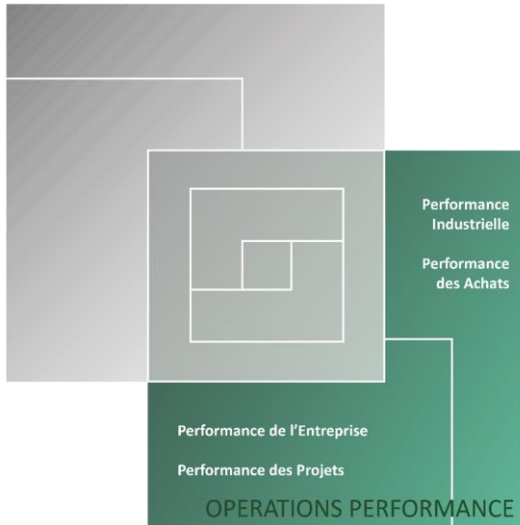


Systèmes complexes

- Systèmes embarqués temps réel
- Systèmes autonomes
- Systèmes critiques
- Simulation
- Moyens d'essais
- Réalité augmentée et virtuelle, HPC
- Supervision, ATS & Transport guidé

- Benchmark et veille technologique
- Architecture
- Model Based Design
- Spécification fonctionnelle et système
- Conception et développement
- IVVQ
- MCO





De la performance des opérations industrielles à la conduite opérationnelle d'un projet de transformation digitale et agile, nos experts et consultants conseillent et accompagnent nos clients pour construire et optimiser les fonctions clés de leur chaîne de valeur.



PERFORMANCE DE L'ENTREPRISE

- Règlementations
- Assistance administrative
- Excellence opérationnelle
- Opérations financières
- Introduction de nouveaux produits et services / Transferts industriels



PERFORMANCE DES PROJETS

- Gestion de projets et programmes
- Project Management Office (PMO)
- Management agile
- Transformation des organisations et équipes projet
- Gestion de la configuration



PERFORMANCE INDUSTRIELLE

- APQP et NPI
- Audit & évaluation
- Développement des fournisseurs
- Supply Chain Management



PERFORMANCE DES ACHATS

- Achats opérationnels
- Externalisation
- Gestion des contrats
- Innovation (RPA, Agilité)

amadeus



SNCF



SIEMENS



THALES

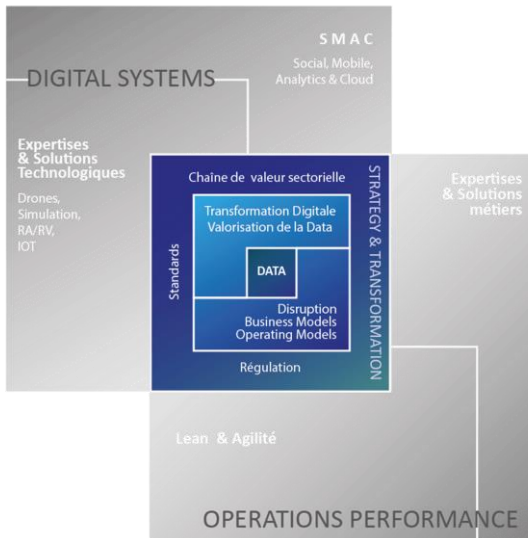


AIRBUS



cnes





« Comment réinventer son rôle dans une filière en transformation ou sur le point de se transformer par l'émergence du digital ? »

« Comment améliorer ses façons de travailler en tirant le meilleur parti du digital ? »



Notre division Strategy & Transformation a une approche allant de l'environnement sectoriel jusqu'aux opérations de l'entreprise :

- **Intégrer les transformations de l'environnement de l'entreprise**
Réglementation et standards (techniques, financières, juridiques, ...)
- **Tirer le meilleur parti des technologies digitales et de la valorisation de la data pour des transformations disruptives**
Big Data, IA, Machine learning, Digitalisation et transformation des business models
- **Faire de la transformation une réalité**
Aller au-delà de la stratégie de transformation, de l'architecture, du design de solutions, avec la capacité d'accompagner la conduite des opérations futures grâce aux divisions DS et OP

- Innovation
- Veille techno – Veille marché
- Transformation des organisations
- Lean & Agile Management
- Industry 4.0
- Health 4.0
- Service 4.0

- Expérience Utilisateur
- IA – Big Data
- Sécurité de l'information - Cybersécurité
- Plateformes et solutions métiers :
supply chain, procurement, controlling,
Big Data as a service

- Conformité
- Evolution des standards
- Impact de la régulation

THALES



SANOFI



Santander

ENGIE

PARADE
ERAM Group

AMADEUS

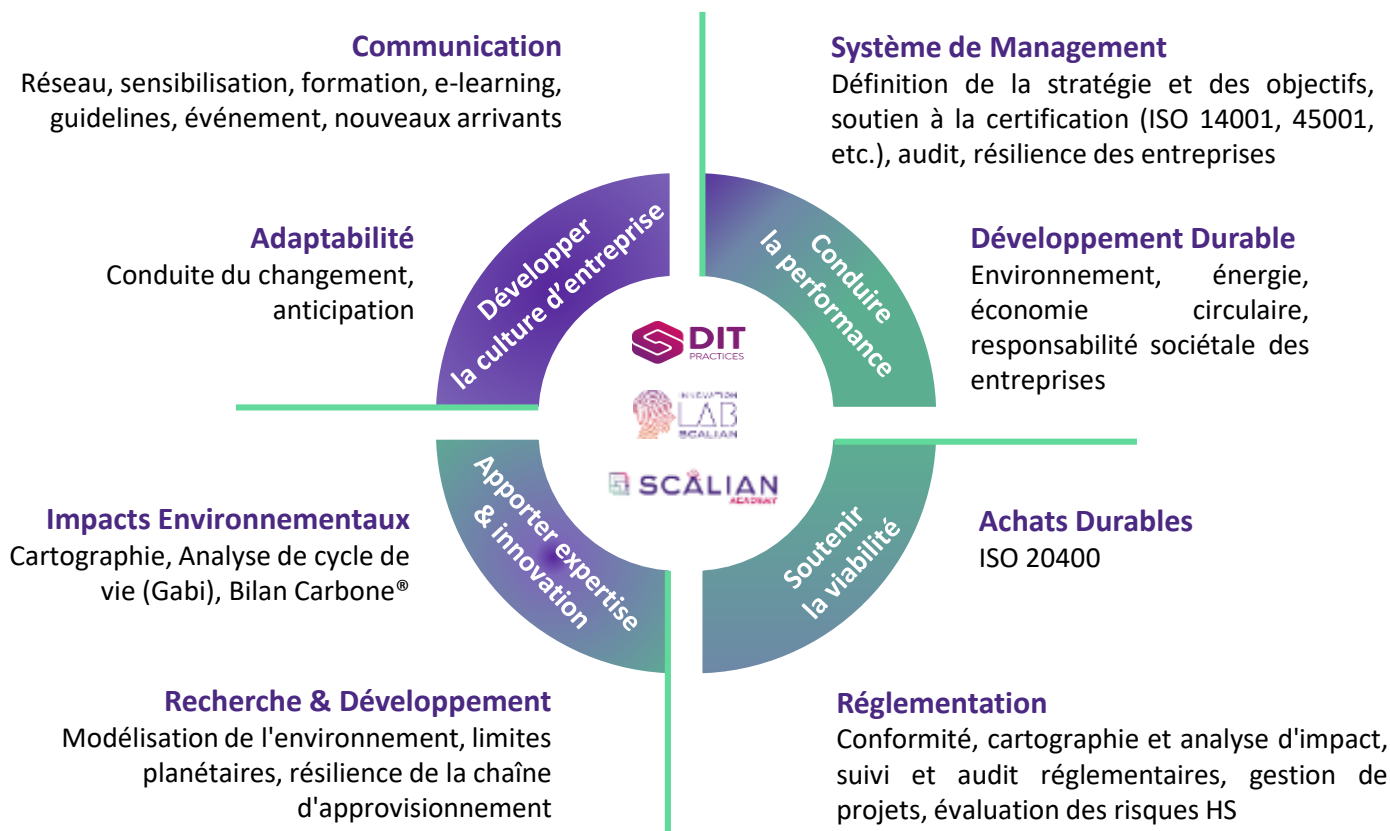
MUTUAMADRILEÑA

Cdiscount

BBVA

INFORMATIQUE
BANQUE POPULAIRE

Afin de répondre aux préoccupations sociétales de plus en plus importantes de nos clients, notre filiale Operations Performance a déployé une offre basée sur quatre piliers :



EXEMPLES DE RÉFÉRENCES

LIEBHERR

VEILLE RÉGLEMENTAIRE ENVIRONNEMENTALE

Accompagnement à la structuration de la veille réglementaire environnementale.



BASE ENVIRONNEMENTALE DE SITES DE GESTION DU TRAFIC AÉRIEN

Base environnementale de 96 sites militaires. Rapport & notation des sites, recommandations au MOD & plan d'action concernant la sensibilité des sites.



EXPERTISE SUR L'ÉCONOMIE CIRCULAIRE - Recyclage Solaire Solidaire

Reconditionnement et réutilisation des chauffe-eau solaires en fin de vie.

AIRBUS

SYSTÈME DE MANAGEMENT

Déploiement ISO 45001 sur les sites de Nantes et Saint-Nazaire. Support au système de management de l'environnement du Customer Services (conformité réglementaire, analyses environnementales, communication...). Support à l'harmonisation du système de management de l'environnement cross-divisions.



IMPACTS ENVIRONNEMENTAUX – Analyse du cycle de vie des produits

Accompagnement à la prise en compte et l'intégration de l'approche cycle de vie dans le cadre de la certification ISO14001. Réalisation d'analyse de cycle de vie (produits, comparaison de technologies ...).

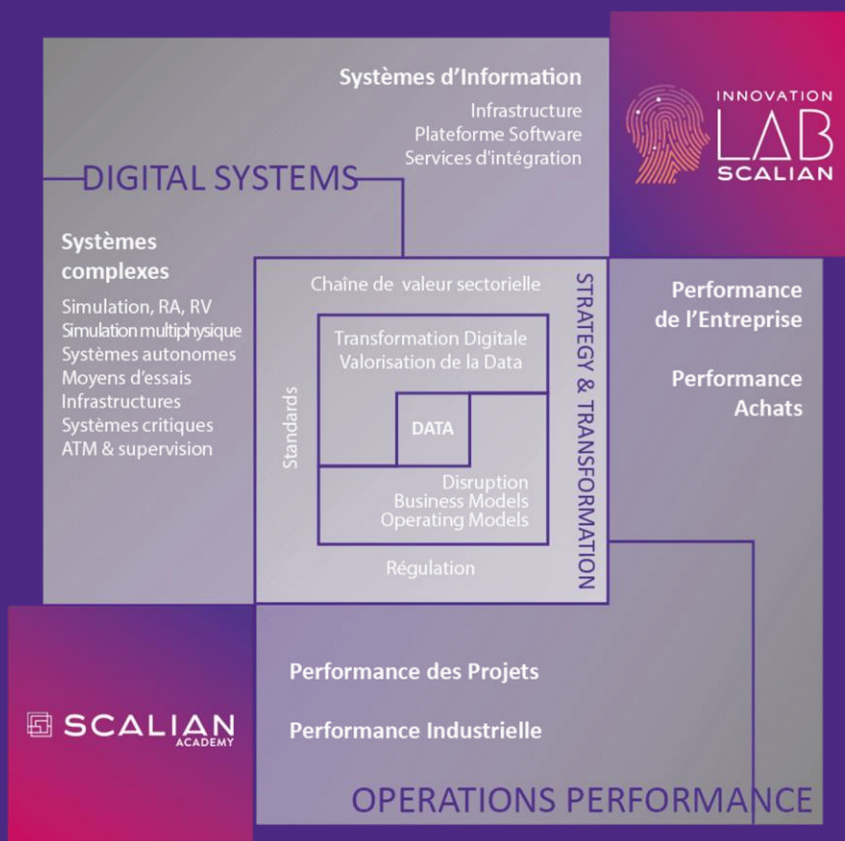
Concentrées sur leurs clients et leurs métiers, nos trois divisions sont supportées par deux structures transverses favorisant les synergies leur permettant (1) de bénéficier de toutes les capacités d'innovation du groupe et (2) de garantir un développement harmonieux et un partage des connaissances nécessaires à nos spécialistes.

- **L'Innovation LAB SCALIAN**

Il apporte l'innovation au cœur des projets et conditionne la stratégie des divisions métiers et leur complémentarité. Inventeur de notre métier et de nos offres de demain, il est l'incubateur du groupe d'où émergent des expérimentations sur les technologies, les usages, les nouveaux concepts, les prototypes, et où de nouvelles compétences sont acquises et diffusées.

- **SCALIAN Academy Group**

Nos métiers et notre positionnement de multi-spécialiste requiert un investissement important sur la formation et le développement des compétences et les échanges de savoirs de nos ingénieurs et consultants (accompagnement jusqu'à l'ultra-spécialité, communautés de pratiques, experts 'mentors').



“ L'innovation n'est pas seulement une unique question de technologies, de pratiques et de marchés permettant de tirer pleinement parti de la concurrence, d'être différent, proactif et compétitif avec les clients, elle s'appuie sur des personnes et sur un écosystème de partenaires industriels et universitaires afin de proposer des plateformes, des solutions de bout en bout et des produits nouveaux. Elle marque parfois la rupture et induit souvent de nouvelles formes de fonctionnement intrinsèque obligeant à embarquer les équipes et à s'adapter, à réinventer l'ensemble. L'innovation c'est considérer le changement comme une opportunité au service des usages, des femmes et des hommes ceci au bénéfice de l'entreprise et de ses routines technologiques, organisationnelles, méthodologiques.

L'innovation est donc surtout une question de gestion des équipes et des compétences en permettant à chaque collaborateur de jouer un rôle dans cette stratégie. C'est pourquoi chez SCALIAN, nous avons créé une unité dédiée, appelée INNOVATION LAB, qui agit comme une tour de contrôle sur tous les projets d'innovation et de R&D, en restant connectée à toutes les unités commerciales du groupe et en y impliquant leurs équipes.

Le LAB surveille et fait mûrir les innovations et les technologies pour les introduire dans les solutions commerciales avec le bon niveau de maturité. Il pilote de manière transversale toutes les activités d'innovation et de R&D en se concentrant sur des piliers technologiques à travers des projets emblématiques et des plateformes de démonstration dédiées, renforçant ainsi l'expertise métier en matière de systèmes numériques et de performance de l'entreprise.

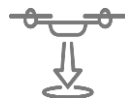
”

Jean-Frédéric REAL
Directeur Marketing & Innovation



La mission première de l'"Innovation LAB" est d'identifier, initier et faire mûrir les technologies, les compétences et les usages de demain au service de la performance des systèmes et des opérations sur les thématiques suivantes :

INDUSTRIE 4.0



Supply Chain

efficace et résiliente

On time/ Quality / Cost / Delivery

Automatisation, RPA,

M2M/ IOT

Analyse & Prédiction



Modélisation 4D et détection des défaillances d'une supply chain

SYSTÈMES INTELLIGENTS



*Adaptation dynamique,
Coopération, autonomie de
décision des systèmes complexes*

Sécurité, fiabilité, santé
du système
Environnement de test,
simulation et
virtualisation



Atterrissage de
précision aidé par le
« deep learning »

INTELLIGENCE ARTIFICIELLE

*Vision artificielle
Traitement langage naturel
Détection d'anomalies*

Machine Learning &
Transfert Learning



ORGANISATION ADAPTATIVE

Libérer les organisations

Digitalisation

Valorisation des données

Aide à la décision



Automatisation
& assistance au
management des
organisations

HUMAIN AUGMENTÉ

**Assistance, fiabilité, sécurité
et efficience des opérateurs**

Réalité mixte, numérisation
pour l'humain, Wearable
Devices, amélioration des
compétences et des opérations



Casque du fantassin
intégrant de la Réalité
Augmentée

Le groupe bénéficie d'une organisation entièrement dédiée au développement des compétences capable d'intervenir à 360°, tant pour répondre aux besoins internes des collaborateurs et des activités du groupe, que pour animer des formations à la demande de ses clients.

Avec un département Formation Groupe, SCALIAN Academy Group

Département dédié au développement des compétences des collaborateurs du groupe, qui définit la stratégie de formation, identifie et répond aux besoins, pilote les projets et la mise en place de nouveaux programmes, et anime au quotidien le plan de développement des compétences de chaque pôle, favorisant concrètement la montée en compétences des collaborateurs et les passerelles métiers.

SCALIAN Academy Learning Services, organisme de formation

Propose et anime pour ses clients internes ou externes (Thales, CNES, Pierre Fabre, etc.) plus de 86 programmes personnalisables en s'appuyant sur un réseau de plus de 40 experts SCALIAN formateurs, capables d'intervenir dans les domaines de l'environnement, de l'amélioration continue, de la gestion de projet, de l'audit, et des spécificités secteurs (aéronautique, spatial), etc.



L'OFFRE DE FORMATION DÉDIÉE À NOS CLIENTS

Formations en enseignement face à face

- 8 domaines de formation couvrant 73 formations
- Des sessions animées par des formateurs opérationnels fournissant un état de l'art

Adaptation du contenu de la formation

- Adaptation au contexte du client
- Focalisation sur les messages clés et les exemples des clients

Développement de la formation

- Le développement du cycle en V à partir des besoins jusqu'au développement de la formation

Développement des jeux

- La formation ludique comme moteur d'amélioration des compétences
- Jeu de rôle, cartes, jeu de société

L'apprentissage numérique

- Développement de modules numériques
- Récit articulé, Powtoon
- Publication sur les systèmes de gestion de l'apprentissage

COMPÉTENCES DES SPÉCIALISTES

Transfert de
connaissances



Capacité d'écouter
et de communiquer



Pédagogie



Les valeurs de SCALIAN trouvent leurs racines dans le professionnalisme et la passion qui animent les collaborateurs à tous les niveaux de l'entreprise. Trois piliers traduisent cet état d'esprit :

Une communauté de spécialistes passionnés

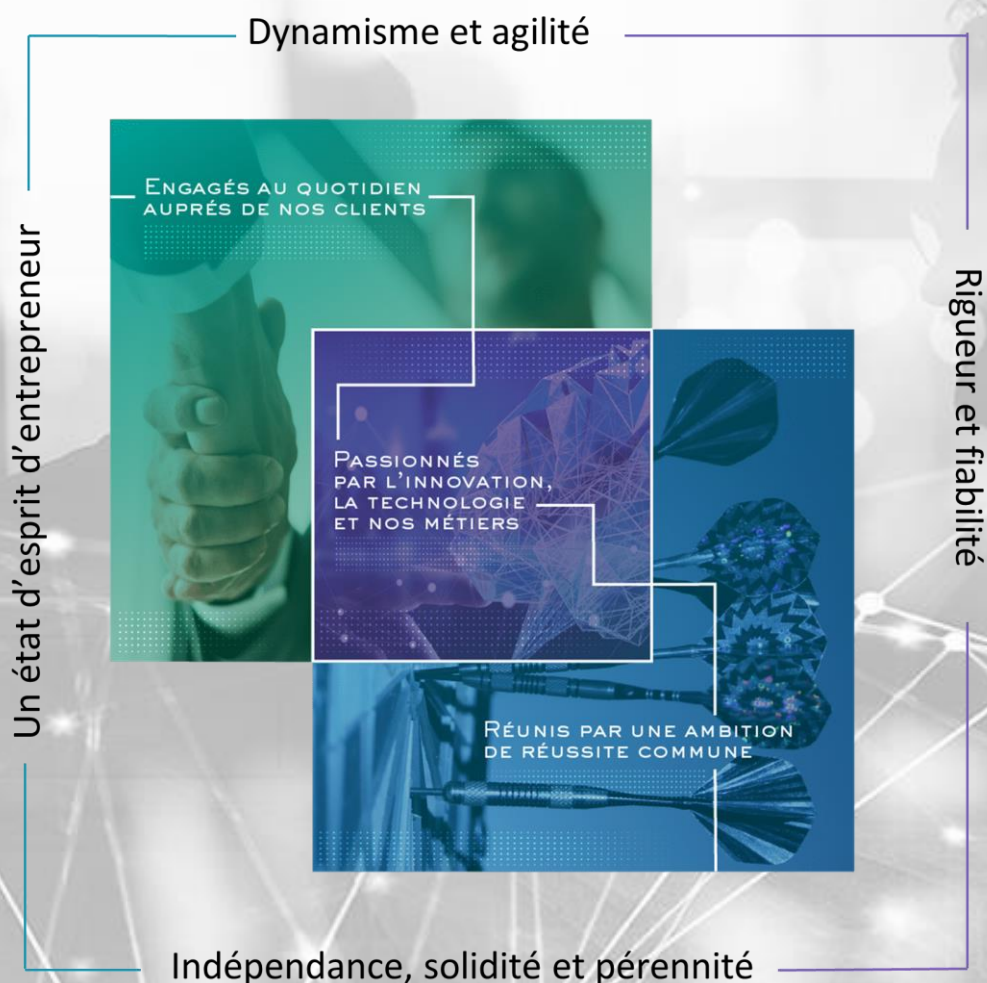
La réputation de SCALIAN repose sur une communauté reconnue d'experts passionnés qui, ensemble, sur des sujets complexes et techniques, accélèrent la transformation des organisations et des produits de nos clients.

Un esprit d'entrepreneuriat et d'exploration

Explorer, expérimenter fait partie intégrante de l'état d'esprit du groupe. C'est en osant, en testant que l'on parvient à de nouveaux apprentissages et à l'innovation. Le Lab Innovation en est l'exemple concret.

Une ambition commune de réussite et de bienveillance

Nous pensons que chacun doit pouvoir exercer son métier dans les meilleures conditions possibles. C'est pourquoi SCALIAN veut construire un environnement à l'écoute et qui permette à chacun d'évoluer à son rythme pour une réussite commune.

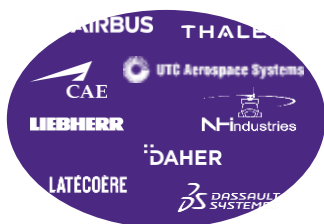


Nos expertises métiers permettent
des synergies multisectorielles



Aéronautique

17%



Spatial

9%



Défense

10%



Banque, Finance Assurance

7%



Secteur Public, Services

5%



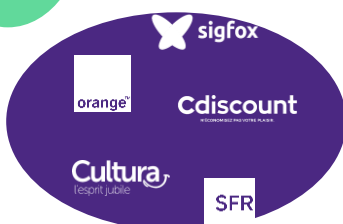
Industrie, Énergie, Santé

15%



Télécom, Tic

10%

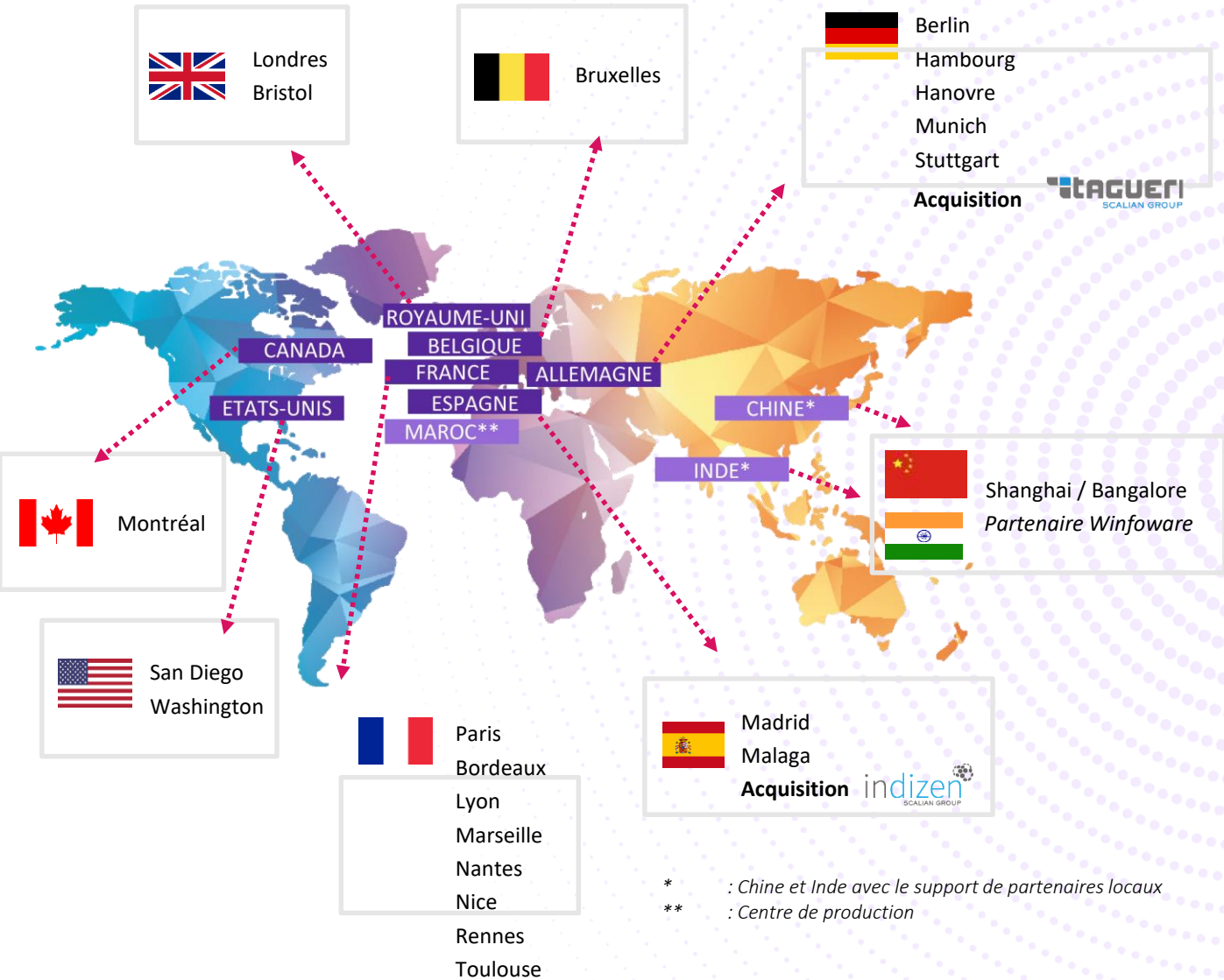


Transports

27%



26 sites répartis
dans **7** pays



Notre siège social se situe à Toulouse, en France.

2. GOUVERNANCE ET ENJEUX SOCIÉTAUX



Notre Comité Exécutif est composé comme suit :



Yvan CHABANNE
Président



Jean-Manuel SILVA
Secrétaire Général et
Directeur Juridique



Jean-Charles DE BORDA
Directeur Général France



Caroline NANCY
Directrice des Ressources
Humaines



Christophe REYBERT
Directeur Général Adjoint
France



David CAPDASPE
Directeur Administratif
et Financier

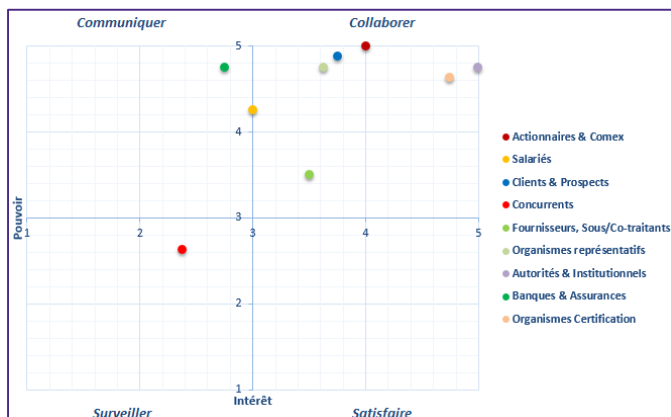


Stéphane GARO
Directeur Général
International

Parties intéressées

Le groupe SCALIAN a défini ses parties intéressées comme telles :

- Actionnaires & COMEX
- Salariés
- Clients & prospects
- Concurrents
- Fournisseurs, sous-traitants et cotraitants
- Organismes représentatifs
- Autorités institutionnels
- Banques & assurances
- Organismes de certification



Le groupe SCALIAN prend en compte l'intérêt et le pouvoir de chacune de ses parties intéressées afin de définir les stratégies répondant à leurs attentes et exigences.

Enjeux internes et externes

La priorisation des enjeux internes et externes du groupe SCALIAN se base sur quatre piliers définis en interne par le groupe :

- L'identification de ses risques et opportunités
- L'évolution des impacts de nos parties intéressées
- L'identification et l'évolution des impacts de ces dernières
- La culture du groupe, sa stratégie RSE et la gouvernance qu'elle met en place pour atteindre ses objectifs

ENJEUX INTERNES

- Fidéliser nos clients
- Développer nos portefeuilles sectoriels
- Fortifier notre croissance écoresponsable
- Accroître la sécurisation de nos réseaux
- Renforcer la culture des risques
- Accentuer la performance managériale
- Consolider l'intégration de nos croissances externes

ENJEUX EXTERNES

- Consolider l'image du groupe (RSE, éthique, cyber sécurité)
- Respecter la législation et les nouveaux cycles d'évolution (protocoles sanitaires)
- Conforter l'intégration des exigences de nos parties intéressées
- Accentuer la qualité de notre portefeuille client
- Entériner notre capacité de continuité d'activité

Le groupe SCALIAN s'appuie sur un Système de Management Global (SMG) intégré permettant de maintenir un haut niveau de ses activités et de satisfaire les exigences de ses parties intéressées sur la qualité des produits et des services, la sécurité de l'information, la sécurité de ses salariés intervenants sous rayons ionisants.

Le SMG décrit tous les processus requis pour réaliser et fournir les produits et services à ses clients. Il comprend quatre processus organisationnels, quatre processus métier et cinq processus supports, définis comme suit :



Cartographie des processus du groupe SCALIAN au 31/12/2020

Depuis 2018, l'ensemble des documents relatifs au SMG sont à la disposition de l'ensemble des collaborateurs via un espace SharePoint dédié, accessible par ordinateur et smartphone, ce qui permet une communication efficace. Les documents sont disponibles en français et en anglais.

COVID-19

Le SharePoint SMG a permis, en cette année de crise sanitaire, la communication en temps réel de toutes les informations liées à la gestion interne de la COVID-19 (consignes sanitaires sur les sites SCALIAN, masques et EPI, plan de continuité d'activités, etc.).

Le Système de Management Global (SMG) du groupe SCALIAN se compose d'un :

- **Système de Management de la Qualité (SMQ)** : intégrant les exigences spécifiques au secteur aéronautique, défense et spatial.
- **Système de Management de l'Environnement (SME)**
- **Système de Management de la Sécurité de l'Information (SMSI)** : permettant de maintenir l'accessibilité, la confidentialité et l'intégrité de notre système d'information ainsi que la conformité légale.
- **Système de Management de la Radioprotection (SMRP)** : permettant de garantir la protection de nos collaborateurs par rapport aux risques dus aux rayons ionisants.



Le SMG est applicable et intégré dans tous nos sites et dans l'ensemble de nos activités. Il repose sur des objectifs mesurables et réalisables qui sont analysés à chaque revue de direction.

Lors de la dernière revue de direction de décembre 2020, les axes stratégiques des nouvelles politiques et engagements du groupe ont été validés pour les cinq prochaines années. Ces nouveaux axes comprennent l'intégration de nouveaux piliers dont les Objectifs de Développement Durable (ODD), la cyber sécurité, ou encore la Qualité de Vie au Travail (QVT).

La nouvelle feuille de route se déclinera selon les cinq axes stratégiques suivants :

Croissance écoresponsable

Croissance soutenable

Performance environnementale

Éthique

Approche sécurité & cyber sécurité

Afin de répondre aux attentes de nos parties intéressées, notre système de management global est établi, documenté, mis en œuvre et revu régulièrement afin d'améliorer continuellement son efficacité.

**ISO 9001:2015**

Systèmes de management de la qualité

**EN 9100:2016**

Exigences pour les organismes de l'aéronautique, l'espace et la défense

**ISO 14001:2015**

Systèmes de management environnemental

**Global Compact**

Adhésion aux 10 principes du Pacte Mondial des Nations Unies

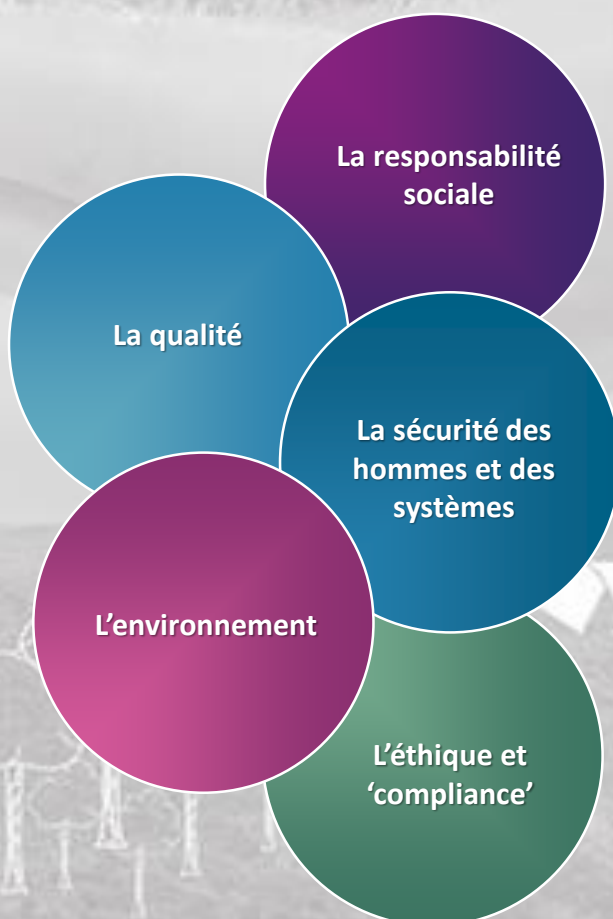
**QUALIANOR RP**

Radioprotection dans le périmètre Installations Nucléaires

**ISO 27001:2013**

Systèmes de management de la sécurité de l'information

Depuis sa création, SCALIAN s'engage dans 5 domaines :



Depuis 1989, le groupe SCALIAN se distingue sur ses marchés par son engagement continu sur la qualité de ses produits et services et l'amélioration continue, gages d'une performance de haut niveau. En accord avec ses valeurs historiques, le groupe supervise et dirige l'efficacité globale de l'organisation afin d'atteindre six grandes familles d'objectifs. Ces objectifs de performance seront prochainement modifiés afin de répondre à nos nouvelles politiques et engagements de développement durable, basés sur cinq nouveaux axes stratégiques.

Les six grandes familles d'indicateurs de performance du groupe SCALIAN sont les suivantes :



SATISFACTION

Satisfaction collaborateur
Satisfaction client



PERFROMANCE

Performance du SMG¹
Performance environnementale



SMSI²

Insatisfaction client
Maîtrise des incidents



EXCELLENCE

Performance économique
Performance du Management



SÉCURITÉ

Réactivité du SI³
Disponibilité du SI³



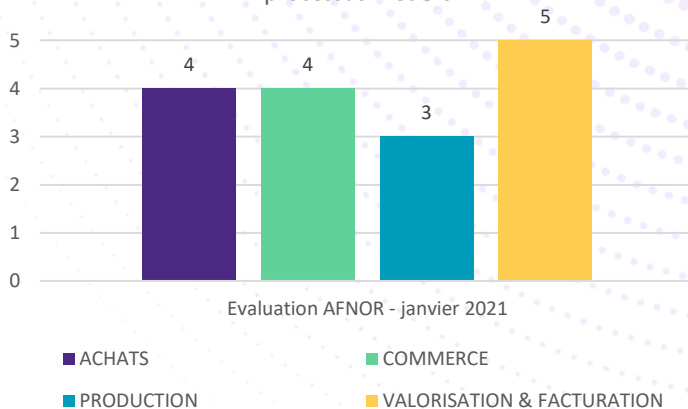
RADIOPROTECTION

Dose Individuelle ALARA
Absence de contamination

INDICATEUR DE PERFORMANCE DES PROCESSUS MÉTIERS

Annuellement, les processus métiers du groupe SCALIAN sont évalués selon la méthode PEAR (Peer Evaluation, Assessment and Review) par AFNOR Certification.

Indicateurs de Performance du SMG¹
processus métiers



1 : Système de Management Global

2 : Système de Management de la Sécurité de l'Information

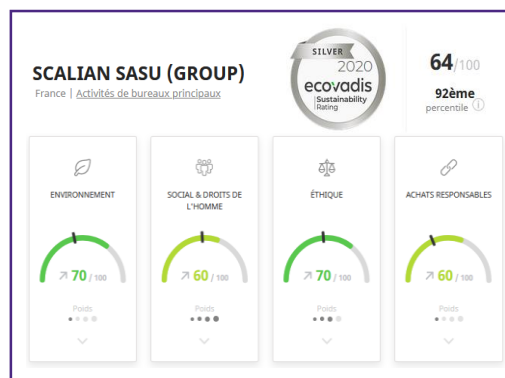
3 : Système d'Information

L'engagement et la performance du groupe SCALIAN sont régulièrement reconnus par des labels, notations et évaluations.

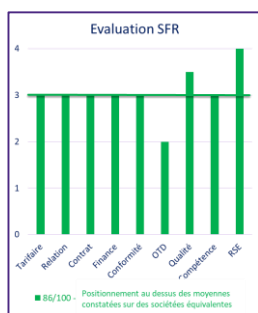
Notation EcoVADIS

Le groupe SCALIAN a été évalué en 2020 sur la responsabilité sociétale de ses pratiques, par le biais de la plateforme EcoVadis.

La démarche de SCALIAN a obtenu la note de 64/100 et atteint le niveau « Argent », soit une progression de 25 points par rapport à notre première évaluation en 2017.



Évaluation de nos clients



Tout au long de l'année, le groupe SCALIAN est évalué par ses clients. En 2019, notre client SIEMENS a réalisé un audit RSE pour lequel le groupe SCALIAN a obtenu le grade 1 avec 100% de conformité sur tous les sujets (travail, salaire, horaires, hygiène & sécurité, système de management, environnement, éthique des affaires). En 2020, le groupe SCALIAN a su démontrer que son niveau d'engagement et d'exigence restait inchangé.

En 2020, SCALIAN a été évalué par SFR et a obtenu la note globale de 86 sur 100, avec la notation maximale en RSE et un positionnement au-dessus des moyennes constatées sur des sociétés équivalentes. Quant à notre client ATR, l'audit 2020, selon les référentiels PART 21 section A subpart J et l'EN9100, s'est soldé par l'absence d'écart pour SCALIAN.

**SCALIAN progresse dans le
TOP 100 du palmarès 2020
des entreprises les plus attractives**

+ d'informations

[CLIQUEZ ICI](#)





En 2019, le groupe SCALIAN s'est engagé de manière volontaire dans son premier programme de compensation carbone avec Reforest'Action, spécialiste de la forêt en France et dans le monde. Ainsi, 2 100 arbres ont été plantés en France : 1 000 arbres dans Le Loiret (45), 749 dans l'Eure-et-Loir (28) et 351 dans la Somme (80). Ce premier projet de reboisement, associés à des crédits carbone, a permis la compensation de 300 tonnes de CO2.

En 2020, SCALIAN a renouvelé son engagement auprès de Reforest'Action en plantant 1 750 arbres en Europe : 250 arbres en Belgique et 1 500 en Espagne. Ce second projet de reboisement, associés à des crédits carbone, a permis la compensation de 250 tonnes de CO2.

En 2021, SCALIAN poursuivra son engagement avec Reforest'Action pour la troisième année consécutive.

2019 – 2 100 arbres plantés en France et 300 TCO2 compensées

2020 – 1 750 arbres plantés en Espagne et en Belgique et 250 TCO2 compensées

Spécialiste de la forêt, Reforest'Action est une entreprise certifiée B Corp dont la mission est de préserver, restaurer et créer des forêts en France et dans le monde, en réponse à l'urgence climatique et à l'érosion de la biodiversité. Pour ce faire, Reforest'Action sélectionne des projets forestiers, les soutient financièrement et en assure la qualité, afin de développer leur multifonctionnalité environnementale, sociale et économique dans la durée. La mission de Reforest'Action est rendue possible grâce aux financements participatifs de citoyens et d'entreprises. Depuis sa création en 2010, Reforest'Action a planté et protégé plus de 10 millions d'arbres dans 25 pays, sensibilisé 20 millions de personnes à l'importance des forêts, et généré un impact positif sur les conditions de vie de plus de 150 000 personnes à travers le monde. Plus d'informations :

www.reforestaction.com

Suivez l'actualité de nos forêts :

[CLIQUEZ ICI](#)

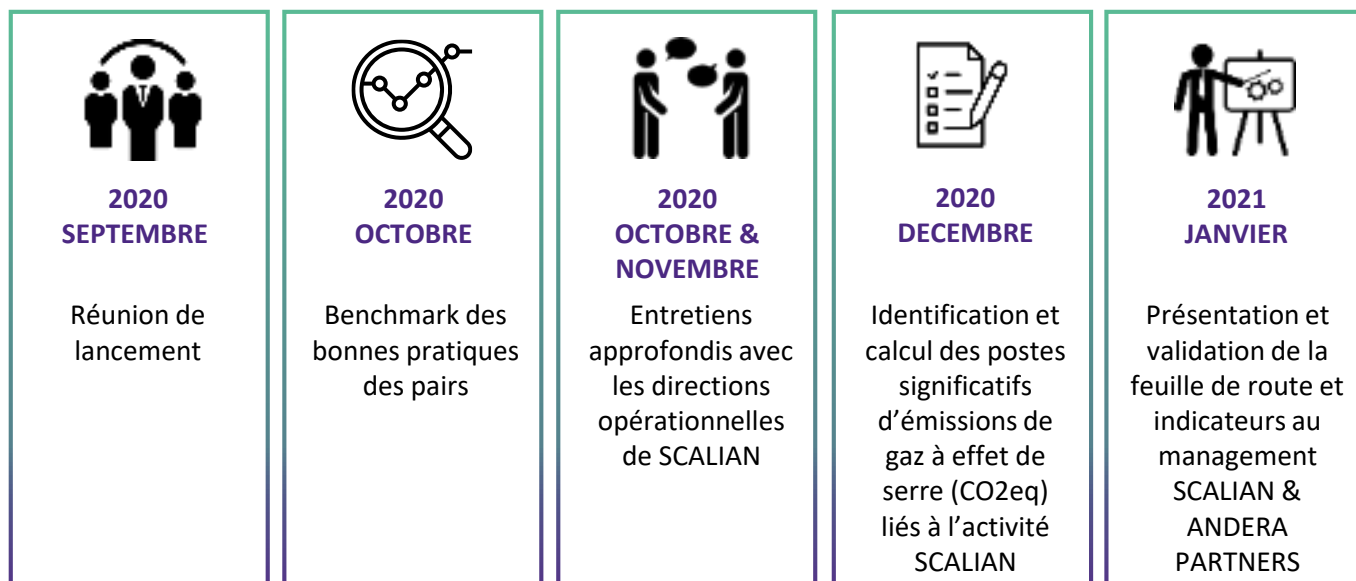


3. SCALIAN, UN PARTENAIRE ENGAGÉ



En septembre 2020, le groupe SCALIAN et son actionnaire historique, ANDERA Partners, ont initié un projet de convergence de notre stratégie de développement durable et notre reporting Environnemental, Social et de Gouvernance (ESG). Cet échange constructif a permis de définir une feuille de route ESG commune.

Notre projet s'est établi selon le planning suivant :



Les sujets de travail de notre feuille de route avec notre actionnaire ANDERA Partners sont intégrés dans les axes stratégiques qui définiront les nouvelles politiques du groupe SCALIAN. Les sujets concernent :

Gouvernance : éthique des affaires & conformité, cyber sécurité & traitement des données confidentielles

Social : Turnover & attractivité sur le marché du travail, rétention des collaborateurs, formation

Environnement : Empreinte carbone liés aux transports

Supply chain : Évaluation des fournisseurs, achats responsables

Impact ESG des produits & services : Intégration des enjeux ESG dans l'offre de services

Suite à cette réussite, le groupe SCALIAN souhaite poursuivre l'intégration de ses parties intéressées dans des projets de diverses envergures afin de renforcer sa stratégie de développement.

PRÉSENTATION

Nous pouvons regrouper ces partenaires en cinq catégories :

- Cluster
- Académique
- Technologique
- Business
- École

SCALIAN est présent dans plus d'une cinquantaine d'écoles et universités via les réseaux d'Alumni, la participation à des événements et forums. Cette relation privilégiée nous permet de constituer des équipes composées des meilleurs talents.

Au travers de la construction de partenariats forts, nos ingénieurs et consultants soutiennent des projets et des étudiants. Nous avons déployé plus d'une cinquantaine d'actions : simulations d'entretiens, visites de nos centres d'excellence, thèses CIFRE, etc.

SCALIAN est mécène du fonds de dotation de l'Université Fédérale de Toulouse. **5 thématiques majeures sont au cœur du programme du fonds :**



SOLIDARITÉ

Aide d'urgence aux étudiants/personnels en difficulté.

Actions de coopération internationale en zones difficiles.



RESPONSABILITÉ

Actions liées à l'engagement social, économique et culturel.

Soutien aux initiatives étudiantes.



ÉVÉNEMENTIEL

Organisation de manifestations scientifiques ou institutionnelles.

Diffusion de la culture scientifique et technique.



FORMATION & ENTREPRISE

Développement des liens entre université et entreprise. Soutien entrepreneuriat étudiant. Lancement de projets innovants sur les métiers du futur.



RECHERCHE & INNOVATION

Soutien à des initiatives en matière de Recherche ou de Formation.

IMT Mines Albi

Fin 2020, SCALIAN et l'IMT Mines à Albi ont soufflé la première bougie de la création du laboratoire commun de recherche « SCAN » (pour Systèmes de Collaborations Agiles et Numériques). Le laboratoire commun a pour vocation de mettre en œuvre des solutions combinant réalité virtuelle, intelligence artificielle afin d'améliorer l'agilité et la résilience des chaînes logistiques des entreprises.

« En dépit d'une année 2020 évidemment très perturbée, la première année du laboratoire commun de recherche SCAN a été très riche. Rien moins que 3 thèses de doctorat ont été lancées afin de mieux prendre en considération les risques et opportunités dans les mécanismes de prise de décision, notamment au sein des Supply Chains.

Les compteurs affichent déjà 3 articles de conférences internationales, 1 article de journal scientifique et l'organisation de plusieurs événements publics et Masterclass ayant drainé un public industriel large et très intéressé.

La suite des travaux s'annonce également passionnante avec les premières expérimentations terrain annoncées pour 2021 et le lancement probable d'une quatrième thèse de doctorat sur le second semestre sur la thématique de la gestion de crise opérationnelle. »

Matthieu LAURAS, Responsable Scientifique SCAN, Professeur, IMT Mines Albi



+ d'informations sur
notre partenariat avec
l'IMT Mines Albi

[CLIQUEZ ICI](#)



SCALIAN a été partenaire de l'ESQSE Toulouse – École Supérieure pour la Qualité, l'Environnement et la Sécurité en Entreprise, pour l'année scolaire 2019-2020.

L'expérience et la créativité des Master 2 Manager QSE ont permis l'amélioration de notre Système de Management Global à travers deux projets semestriels qui leur ont été proposés : le suivi des fournisseurs et l'internationalisation du système de Management.

Le partenariat continue en 2021 avec les Licence 3 Chargé de mission QSE.



INSA RENNES

Depuis 2015, l'INSA Rennes et SCALIAN entretiennent d'étroites relations à travers différents points de rencontre avec les étudiants et les enseignants. La construction de cette relation au fil des années nous a permis depuis le mois d'octobre dernier de faire partie des 11 partenaires Gold. Cela nous permet d'offrir une visibilité différenciée auprès de la filière informatique à travers des actions telles que des cours et des travaux pratiques dispensés par nos experts, des conférences de sujets tels que « IA et simulation, un couple d'avenir », sur les enjeux environnementaux chez SCALIAN, ou encore l'accueil de stagiaires et les faire grandir au sein de nos équipes.



« Après une formation d'ingénieur informatique à l'INSA, j'ai décidé d'effectuer mon stage de fin d'études chez Scalian sur un projet de conception d'un Visualisateur 3D. Grâce à un bon encadrement de mon tuteur de stage et à une très bonne ambiance générale, j'ai pu réaliser ce projet sereinement tout en montant en compétence dans le domaine de l'image et de la 3D. Ce qui m'a attiré chez Scalian ce sont les nombreux projets aussi intéressants les uns que les autres auxquels participent les différentes équipes ; mais ce que j'ai le plus apprécié c'est la convivialité que l'on ressent au sein de l'entreprise. »

Benjamin – Stagiaire 2020 CEN Simulation – INSA Rennes

HealthKer, pour anticiper la pollution de l'air

Le projet collaboratif HealthKer déploie un modèle de simulation des déplacements et des moyens de transports utilisés par les habitants de Rennes Métropole.

Commencé en novembre 2019 et prévu pour durer deux ans, ce projet a l'ambition de prévoir les impacts sur la qualité de l'air des aménagements et des opérations susceptibles de modifier les habitudes de déplacement.

Labellisé des pôles Images & Réseaux et ID4CAR, HealthKer réunit trois partenaires : SCALIAN, Eegle et le Laboratoire Irisa (Université Rennes 1). Rennes Métropole et l'association Air Breizh y participent également.

+ d'informations sur le projet HealthKer

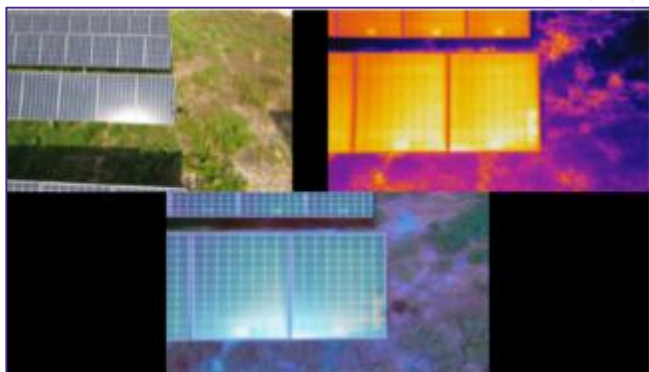
[CLIQUEZ ICI](#)



Solar Mapper

Le projet Solar Mapper en collaboration avec INEO, filiale d'ENGIE, et la startup SIGULAIR vise à développer un Système d'Inspection Automatisé de Défauts par drones aériens pour les fermes de panneaux photovoltaïques.

Le projet fait appel à des prises de vue dans le visible et l'infrarouge. Des techniques de traitement d'images et d'Intelligence Artificielle permettent ensuite de détecter et d'analyser les défauts présents sur les panneaux solaires.



En janvier 2020, le groupe SCALIAN a lancé un pilote de Mécénat de Compétences sur ses sites bordelais et parisiens. Le groupe soutient trois associations dans les domaines de la finance solidaire (FINANSOL), de l'éducation (EPA) et du handicap (LUDOSENS) pour les aider à mener à bien leurs projets.



Sur l'année 2020, SCALIAN a ainsi permis à dix de ses collaborateurs d'intervenir 120 jours, en présentiel ou à distance, pour mener à bien les projets des associations sélectionnées. Ils leur ont apporté leur expertise, que ce soit en cadrage et gestion de projets, en développement web et logiciel ou en systèmes d'information et gestion de base de données. Cela a permis aux ingénieurs et consultants de mettre à profit leurs compétences au service de causes solidaires, dans des contextes humains très différents et très enrichissants.

Mais ce n'est pas tout : des rencontres se sont faites ! C'est ainsi, par exemple, que Jody, de la division Operations Performance à Paris, a pu travailler en partenariat avec Davy, de la division Digital System à Toulouse, sur le projet FINANSOL, l'un sur le site de l'association, l'autre à distance depuis le site de Toulouse Labège.

À ce jour, le projet de FINANSOL et le projet de LUDOSENS ont été reconduits pour six mois. De nouveaux projets sont en cours de sélection.

« L'apport de l'entreprise Scalian a été fondamental pour notre association. Nous nous sommes sentis soutenus et sécurisés tout au long de l'année et ce, malgré le contexte sanitaire : nous avons pu entreprendre un chantier de refonte du site internet, remis à plus tard depuis trop longtemps. (...) Un grand merci à Scalian et à ses professionnels ! C'est une grande chance de cheminer à vos côtés cette année ! ».

Priscilla LAULAN, Directrice de l'association LUDOSENS

+ d'informations sur le
mécénat de compétences

[CLIQUEZ ICI](#)



APPEL À PROJETS

MÉCÉNAT DE COMPÉTENCES

SCALIAN, acteur majeur du conseil en management des systèmes numériques et de la transformation digitale, lance son 1^{er} appel à projets dans le cadre du MÉCÉNAT DE COMPÉTENCES sur les thèmes :

- Éducation
- Insertion
- Économie sociale et solidaire
- Accompagnement aux technologies nouvelles

Objectif :
Identifier et soutenir des associations qui contribuent à l'éducation, la formation et l'insertion de publics défavorisés via la mise à disposition des compétences professionnelles et/ou personnelles de nos salariés

Déposez votre dossier de candidature et demandez le règlement auprès de mecanat@scalian.com

Dépôt des dossiers :
du 1^{er} octobre au 15 novembre 2019

Critères d'éligibilité :

- Être une association loi 1901 ou organisme à but non lucratif
- Mettre en œuvre le projet sur le territoire national
- Être déclaré d'intérêt général au titre des articles 200 et 238 bis du Code des Impôts et donc être habilité à délivrer des reçus fiscaux
- Présenter un projet qui peut être réalisé par un collaborateur Scalian

* Seuls les dossiers des porteurs de projets répondant à ces critères seront étudiés.

SCALIAN

Nous sommes partenaire de l'**Adaptathon** organisé par Ambition Toulouse Métropole : marathon de l'innovation dont l'objectif est de faire émerger et développer des solutions concrètes (innovations technologiques, sociales ou organisationnelles) permettant d'adapter le monde de l'entreprise aux personnes en situation de handicap.

Fin 2020, certaines agences régionales françaises ont souhaité mener des actions avec des associations caritatives. Parmi elles : **Le Secours Populaire, Les Restos du Cœur, La Fibre Solidaire**. L'objectif était double. En interne, il s'est agi de mobiliser les collaborateurs pour la collecte de biens au profit de l'association choisie. En externe (sur les réseaux sociaux), mettre en visibilité l'action afin de promouvoir l'association.



SCALIAN souhaite renouveler l'expérience de manière plus régulière, et envisage dans le cadre d'un challenge national qui se déroulera en 2021, un plan de soutien financier à des associations choisies par ses collaborateurs.

4. MISE EN VALEUR DE L'HUMAIN



Chez SCALIAN, nous croyons que la satisfaction du client est très liée aux consultants et ingénieurs qui les accompagnent, à leur propre satisfaction, à leur engagement et à leurs qualités professionnelles et personnelles. Aussi, nous plaçons nos collaborateurs au centre de notre stratégie.

Concrètement, qu'est-ce que cela signifie ?

Cela signifie que nous nous attachons à proposer un environnement de travail basé sur :

- Une identité et culture, un cadre de travail qui donnent la priorité au plaisir de travailler ensemble et à la proximité.
- Une académie de formation interne qui permet à nos collaborateurs de consolider leurs compétences et d'améliorer leurs connaissances.
- Des communautés de pratiques qui permettent aux consultants de partager leur façon de travailler, de sortir des sentiers battus et d'innover pour apporter de nouvelles solutions au client.
- Des chemins de carrières sur mesure, basés sur le développement des compétences et des expertises, et la variété des missions proposées.
- Une offre RH et sociale attractive qui soutienne la santé, la sécurité, l'équilibre de vie, la flexibilité, la parentalité et l'égalité professionnelle.

Ces piliers permettent de s'épanouir au sein du groupe SCALIAN, à chacun de se développer et retenir nos talents.

Nos collaborateurs sont au centre de notre modèle de gestion en créant une relation à long terme basée sur la déclinaison opérationnelle de nos valeurs : Passion, Esprit d'entrepreneur, Convivialité.

Caroline NANCY

Directrice des Ressources Humaines



La définition de nos valeurs et de notre culture est le premier fondement de notre stratégie RH. Ce dénominateur commun partagé au sein de chaque site, divisions, filiales est le ciment de notre organisation et la caractérise.

Les piliers de notre promesse employeur et nos valeurs définis avec nos collaborateurs et notre management sont issus de notre histoire et parlent de notre culture et de notre promesse. Ils irriguent notre ambition managériale et prévalent pour toutes nos activités internes et externes.

#s'affirmer



#explorer

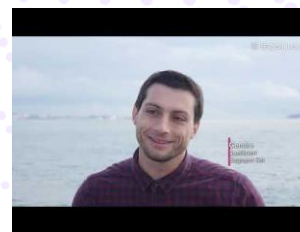


#s'épanouir



Campagne sur les réseaux sociaux

Faire connaître notre groupe, ses opportunités et son état d'esprit via les témoignages et l'expérience de nos consultants au sein de SCALIAN tel est l'objectif de nos communications.



Nos collaborateurs et managers, issus de cultures, de formations, de parcours différents, ont travaillé ensemble pour faire émerger nos trois piliers fondateurs.



Nous rassemblons **3000** experts en France et à l'international, 570 nous ont rejoint en 2020, et ce malgré un contexte sanitaire compliqué. Nos consultants & ingénieurs disposent en moyenne de plus de 7 ans d'expérience. 95% sont ingénieurs, interagissent avec plus d'une vingtaine de communautés de pratiques et centres d'excellence et bénéficient de plus de 1700 actions de formation par an. Ils sont accompagnés par 125 managers, dont plus de 100 de proximité.

Grace à sa croissance soutenue, SCALIAN participe au développement de l'emploi en France et à l'International.

CHIFFRES CLÉS 2020**570**

ingénieurs et consultants
recrutés en 2020

7 ans

d'expérience en moyenne de
nos ingénieurs et consultants

20%

de nos recrutements
sont des jeunes professionnels
(-25 ans)

18%

de nos recrutements sont
issus de cooptation

93%

de nos consultants sont
satisfaits du contenu de
leur mission

12

relais RH locaux

Ambition sur le plan de notre identité et culture

Affirmer notre identité et culture d'entreprise, faire la promotion de nos atouts employeurs, de manière transparente, auprès de nos candidats et de nos salariés pour attirer et fidéliser nos talents et pour offrir un service de haute qualité à nos clients.

3 exemples concrets pour y parvenir:



L'émergence et formalisation de nos piliers de marque employeur, avec la collaboration de plus d'une cinquantaine de salariés et managers, ce qui nous a permis de faire émerger notre ADN, nos atouts et nos axes de progression, et d'aligner notre communication candidats et salariés sur ce que nous sommes, nos valeurs.



Le déploiement d'un parcours de formation managérial conséquent (Engage) défini sur la base d'un leadership model aligné sur nos valeurs et notre promesse employeur.



La mise en valeur de nos salariés et de leurs parcours, via la production de témoignages vidéos, articles, newsletter pour donner corps à cette identité et la promesse employeur telle que vécue en interne.



Ce que nous construisons : l'émergence d'une offre sociale et RH attractive, favorable à la valorisation de nos talents, au développement de leurs compétences et connaissances, au travers de parcours sur-mesure et d'un cadre de travail propice à leur épanouissement.

Ambition sur le plan social et sociétal

Rechercher continuellement l'amélioration de nos engagements sociétaux et dispositifs sociaux en développant un socle social unique, lisible et attractif, en nous impliquant toujours plus d'un point de vue sociétal, et en offrant la meilleure articulation entre local et global sur le plan du dialogue social.

3 exemples récents :



La mise en place d'un **pacte social unique**, qui favorise les synergies et passerelles entre les entités du Groupe et assure plus de protection et de flexibilité pour nos salariés (amélioration des garanties santé, prévoyance, pilote télétravail hors COVID-19).



Le développement de partenariats et initiatives sociétales plus larges : mécénat de compétences (pilote avec 3 associations d'intérêt général) et financier (Fonds de dotation Université Fédérale de Toulouse), partenariats académiques (IMT/Georgia Tech).



Le maintien d'un **dialogue social actif** via la signature d'un accord NAO en 2020, signé à l'unanimité, qui donne une large place à la santé, la parentalité (ouverture places en crèches), à la formation, à la mobilité (co-financement de vélos électriques) et un renforcement d'autres avantages sociaux (œuvres sociales notamment) au bénéfice de nos collaborateurs.

Les accords sociaux du groupe SCALIAN couvrent l'ensemble des salariés de l'Unité Économique et Sociale (UES), à savoir toutes les sociétés hormis CMT+ et Topscale. Ainsi, 93% des salariés du groupe SCALIAN sont couverts par ces accords.

Nos principaux accords sont les suivants :

Droit à la déconnexion

Signé en février 2018 pour les principales sociétés du groupe, il prévoit la mise en place de diverses modalités, telles que des communications rappelant les bonnes pratiques pour l'utilisation de la messagerie et des outils informatiques.

Horaires atypiques, de nuit et de weekend

Prévoit les modalités de mise en œuvre et de compensation générées par un travail effectué à des horaires différents de l'organisation hebdomadaire habituelle. Cet accord est soumis à renégociation au printemps 2021 pour l'étendre à l'ensemble de l'UES SCALIAN.

Durée et aménagement du temps de travail

Étendu en décembre 2019 à toutes les sociétés de l'UES SCALIAN, il définit la durée et les modalités d'équilibre annuel du temps de travail du personnel par le biais de Jours de Récupération du Temps de Travail. Ce temps de récupération d'un travail effectué au-delà de 35 heures hebdomadaire est ainsi compensé par l'acquisition de jours de repos (JRTT). L'accord précise de même le mode d'acquisition de ces jours pour le personnel à temps complet comme à temps partiel, leur utilisation, la prise en compte de la journée de solidarité, etc.

Participation Groupe

Définit les frontières de redistribution des fruits de la performance financière de l'ensemble des sociétés du groupe au sein de l'UES SCALIAN. Son objet est de fédérer l'ensemble du personnel salarié des différentes sociétés de l'UES autour d'une performance globale de SCALIAN. La réserve de participation de chaque société contribue ainsi à la constitution d'une réserve financière répartie ensuite auprès de l'ensemble du personnel. Cet équilibre de répartition comble l'effet des différences de performances de chaque société de SCALIAN qui générerait des écarts de primes individuelles parfois importants entre les collaborateurs.

Ticket restaurant

L'harmonisation et la mise en forme de pratiques et usages différents de participation des sociétés du groupe au financement des repas journaliers des collaborateurs contribue à rendre homogène les avantages sociaux des collaborateurs de SCALIAN. Au-delà de la participation identique octroyée par SCALIAN pour financer le repas journalier, l'extension de cette contribution employeur homogène à l'ensemble du personnel participe au « bien vivre ensemble ».

Prime de vacances

En réponse aux mesures conventionnelles instaurant une prime de vacances annuelle, celle-ci est dorénavant calculée de manière à faire bénéficier à l'ensemble des collaborateurs de l'Unité Économique et Sociale SCALIAN du même montant de prime. Ces modalités diffèrent d'un mode de calcul proportionnel à la rémunération de chacun et participent à revaloriser positivement les primes octroyées au personnel ayant une rémunération plus faible. Cette participation du groupe SCALIAN au financement des vacances plus généreux pour les bas salaires répond à ses valeurs qui prend en compte l'équilibre vie privée / vie professionnelle.

Compte Épargne Temps et PERCO

Définit les règles d'épargne des jours de repos (JRTT) obtenu par un travail au-delà de 35 heures hebdomadaire. Ces jours peuvent aussi être abondés en vue de financer une épargne retraite. Cette capacité d'épargne permet de travailler plus en début de carrière pour anticiper un besoin de repos plus important dans l'avenir, une prise de retraite plus tôt ou améliorée. Ce processus participe à un équilibre vie privée / vie professionnelle présent et futur auquel les collaborateurs ont la libre initiative d'adhérer. Un engagement d'adaptation de l'accord retraite pour bénéficier des nouvelles modalités réglementaires a été pris pour le premier semestre 2021. Ces modalités répondent à une optimisation fiscale des revenus des collaborateurs en vue de préparer leur retraite.

Télétravail

Actuellement en cours de négociation, il fait suite à un projet pilote lancé en 2018 et 2019 sur plus de 200 salariés du groupe avec pour objectif de promouvoir la flexibilité du travail avec l'équilibre vie professionnelle / vie privée. L'échéance au 31 mars 2021 de cette négociation participe à une volonté d'adapter rapidement nos modes d'organisation en réponse aux attentes des collaborateurs et à l'efficacité de SCALIAN flexible et réactif aux besoins de ses clients.

NAO (Négociation Annuelle Obligatoire)

Signé en décembre 2020, l'accord répond à des enjeux sociaux et de Qualité de Vie au Travail. Signé d'un dialogue social constructif, cet accord signé des deux organisations syndicales représentatives au sein de SCALIAN, comprend 13 mesures qui répondent aux ambitions et aux enjeux du groupe pour participer à son développement par l'adhésion et la fidélisation de ses collaborateurs.

Cet accord traite de sujets relatifs à la Qualité de Vie au Travail (QVT), à l'environnement, à la santé, au développement personnel dont les mesures ci-dessous illustrent, à titre d'exemples, les principales avancées sociales :

- Mise en place de vélos cofinancés par l'entreprise pour se rendre à son travail
- Participation à la garde d'enfant en crèche par une organisation adaptée et financée par l'entreprise
- Harmonisation de la couverture santé à toutes les catégories de personnel et adaptations des garanties
- Financement de jour de formation personnelle à l'initiative des collaborateurs
- Acceptation de travail à domicile pour garde d'enfant malade
- Engagement de rendez-vous de négociations sociales : négociations dans le semestre 2021 sur le télétravail, le travail le weekend, les régimes de retraite collective permettant de préparer l'avenir sereinement dans un cadre et avec une volonté affichée de dialogue social constructif avec les organisations syndicales

Le groupe SCALIAN porte une attention particulière à la santé et à la sécurité de l'ensemble de ses collaborateurs. L'évaluation des risques SST se fait sur proposition de la Directrice des Ressources Humaines. Elle est ensuite revue par les Human Resources Managers pour cibler les spécificités régionales avant soumission aux élus locaux.

Conformément à la réglementation française, le bilan social du groupe SCALIAN est élaboré et présenté au Comité Social et Économique (CSE) afin de recueillir son avis sur la politique sociale de l'année.

En 2018, nous avons mis en place un régime relatif à la complémentaire santé et à la prévoyance commun à la majorité de nos filiales (UES SCALIAN). Ce régime traite des garanties apportées aux collaborateurs pour leurs dépenses de santé courantes (auscultations, hospitalisations, médicaments, etc.) et pour les conjoints et enfants de ces derniers en cas de décès. Un capital est versé aux ayants droit du décédé et une pension mensuelle par enfant à charge complémente ce capital. Ces sommes sont proportionnelles au salaire annuel du collaborateur.

En 2019, nous avons mis en place un nouveau Document Unique d'Évaluation des Risques sous une forme commune à toutes les sociétés du groupe et adapté à chaque région en concertation avec le Human Resources Manager local et les élus de proximité. La commission HSCT a une vue d'ensemble de tous les DUER du groupe. En 2020, au vue de la crise sanitaire lié à la COVID-19, les DUER ont été mis à jour à trois reprises suite aux confinements et en réponse aux plans de continuité d'activité élaborés par la Direction Qualité évaluant les risques et en dictant les mesures de préventions à mettre en place.

Facteurs Humains

Les activités du groupe SCALIAN portent sur des prestations de développements de logiciels et de systèmes embarqués ainsi que sur des prestations de conseils et de services dont la réalisation repose entièrement sur des femmes et des hommes. La prise en compte des Facteurs Humains permet :

- D'améliorer la performance des prestations
- D'améliorer le quotidien des collaborateurs
- D'identifier et d'éviter les situations pouvant potentiellement générer des erreurs et de mettre en place des actions efficaces
- De comprendre les raisons qui ont conduit aux évènements indésirables et aux erreurs humaines afin d'éviter que ces situations se reproduisent

La sensibilisation aux Facteurs Humains a démarré en septembre 2019 auprès des managers commerciaux et techniques français. Au total, on compte 55 personnes formées en 2019 et 46 en 2020.

Les Facteurs Humains sont pris en compte dans le traitement des non-conformités lors de l'analyse des causes racines, lors des réponses à appel d'offre et tout au long de la gestion de projet y compris lors d'incidents.

	2020	2019
Décès suite à un accident du travail	0	0
Accidents du travail aux conséquences graves	0	0
Accidents du travail ayant entraînés des arrêts de travail	2	9
Heures travaillées	3 987 451	4 490 239
Maladies professionnelles déclarées à la sécurité sociale	0	0
Décès suite à une maladie professionnelle	0	0
Taux de fréquence	0,5	2.0
Taux de gravité	0,03	0,02

Diagnostic & politique

Afin de favoriser l'insertion des travailleurs handicapés, nous avons réalisé en 2017 un diagnostic conseil approfondi en collaboration avec les Cabinets Avissea et Cadence conseil et l'Agefiph. Ce diagnostic a permis d'identifier les leviers et les freins à lever pour développer une politique en faveur des travailleurs handicapés.

Référents handicap

En 2018, le groupe SCALIAN a déployé un réseau de référents handicap formés et clairement identifiés au sein de nos agences françaises. Ce réseau offre un cadre d'échange et de recherche de solutions en toute discrétion et confidentialité.



Les référents handicap sont un des interlocuteurs privilégiés des salariés sur leurs sites respectifs sur les questions relatives au handicap. Ils sont le relai local en lien avec les Human Ressources Managers (HRM) du déploiement d'une politique handicap développée par le groupe.

Concrètement, les référents handicap interviennent pour :

- Répondre aux questions des salariés
- Accompagner les salariés demandeurs dans leurs démarches (aménagement de poste, maintien dans l'emploi, reconnaissance RQTH) en lien avec les acteurs internes (RH – CSSCT – Manager dans certaines situations, etc...) et externes (Médecine du travail – CAPEMPLOI – AGEFIPH, etc.)
- Déployer en local la politique Groupe.



Afin de lutter contre les inégalités salariales entre les femmes et les hommes, la réglementation française impose depuis le 1^{er} mars 2019 à toutes les sociétés de plus de 50 salariés de calculer son index de l'égalité professionnelle. Cet index permet aux entreprises concernées d'évaluer sur 100 points le niveau d'égalité entre les hommes et les femmes en s'appuyant sur les cinq critères.

Nous constatons un progrès sur l'index 2019 (88 points obtenus en 2019 au lieu de 67 en 2018) qui valorise notre responsabilité en la matière. Ce progrès est le plus remarquable pour les salariées en retour de congé maternité pour lesquelles un vrai processus de revalorisation de leurs salaires a été mis en place par la DRH pour s'assurer de la mise en œuvre d'une politique sociale favorable aux femmes enceintes.

	Nombre de points maximum des indicateurs calculables	Points obtenus en 2019	Points obtenus en 2018
Écart de rémunération (en %)	40	38	37
Écart d'augmentations individuelles (en points de %)	20	20	20
Écarts de promotion (en points de %)	15	15	10
Salariées augmentées au retour d'un congé maternité (%)	15	15	0
Salariés du sexe sous- représenté parmi les 10 plus hautes rémunérations	10	0	0
INDEX (sur 100 points)	100	88	67

Les employés du groupe SCALIAN sont placés au centre du modèle de management, créant ainsi une relation à long terme basée sur la déclinaison de nos valeurs : proximité, convivialité et respect des engagements. Afin de maintenir une proximité et une réactivité permanentes avec nos consultants, des équipes de proximité sont à leur contact : Assistantes d'agence, Managers techniques, Responsables de mission, Business Managers, Human Resources Managers.

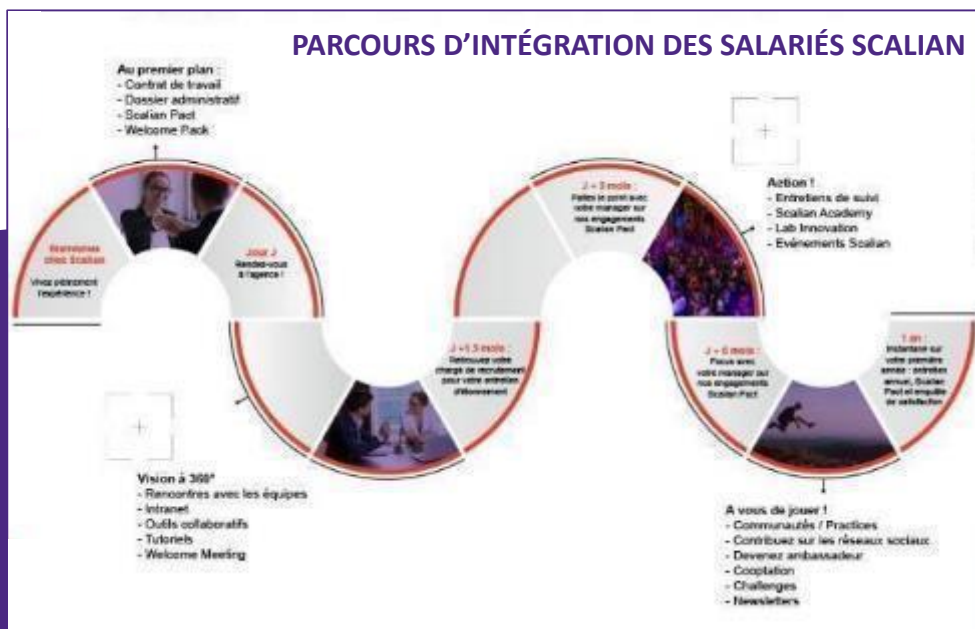
Soucieux de l'expression de nos salariés, et d'un accompagnement au plus près de nos collaborateurs, nous nous appuyons sur un dispositif complet d'enquêtes tout au long de leur parcours (enquête candidats, rapport d'étonnement, enquête satisfaction annuelle, enquête de départ) et de points de contacts réguliers RH et managériaux.

Dès l'intégration, ce suivi se matérialise via un parcours balisé, un accueil personnalisé au sein de l'agence (Welcome Meeting) et un suivi rapproché avec leur manager et l'équipe Ressources Humaines (SCALIAN Pact, rapport d'étonnement).

En 2020, ce dispositif a été renforcé, au travers de :

- La mise en place de temps d'écoute RH, de Coffee Breaks au sein des agences/équipes.
- Une enquête sur la pratique du télétravail et sur le vécu des salariés placés en activité partielle, suite au premier confinement.
- Un questionnaire individuel, appelé « Pulse » qui visait à prendre le « pouls » de chacun de nos collaborateurs, connaître les éléments de satisfaction, les attentes, les insatisfactions éventuelles afin d'engager une conversation individuelle avec leur manager.

Les résultats de ces deux enquêtes ont été partagés avec nos salariés et analysés pour la prise en compte dans nos plans d'actions RH globaux et individuels, notamment au travers de la tenue de Career Roundtable pour le traitement des attentes individuelles.



Une attention particulière est portée pour veiller à la qualité de vie au travail de chacun. Elle se caractérise sur le terrain par la qualité du lien avec les équipes managériales et agences, la mise en réseau des équipes, notamment au travers de points de contact réguliers et la mise en place de temps forts internes. En complément, notre réseau social d'entreprise Yammer, notre Intranet et nos outils digitaux favorisent le lien social et la mise en réseau de l'ensemble de nos collaborateurs.

Depuis décembre 2020, SCALIAN propose à ces collaborateurs volontaires français de participer à deux séances live de sophrologie par semaine. Ces séances sont animées par deux collaborateurs de l'agence de Marseille, formés et diplômés en sophrologie. Cette initiative s'inscrit dans notre volonté de promouvoir nos Incroyables Talents SCALIAN internes.

Exemples d'aménagements et initiatives :

- Depuis 1997, les collaborateurs de l'agence de Rennes rédigent trimestriellement un journal interne, appelé « Brèves », pour les collaborateurs du site. Ce journal comprend par exemple le carnet rose, des bons plans, les séries et livres du moment recommandés, une rubrique découverte (ville, expression, etc.), ou encore une rubrique Do It Yourself (DIY).
- Depuis 2019, notre site rennais dispose d'un frigo connecté Melchior contenant des entrées, plats et desserts dans des bocaux en verre réutilisés par l'entreprise. Le contenu du frigo change toutes les semaines et en fonction des saisons.
- En 2019, nous avons installé des tables extérieures sur notre site à Labège pour permettre à nos collaborateurs de déjeuner dehors.
- Depuis 2019, notre site rennais met à la disposition de ses collaborateurs des paniers de fruits et légumes locaux et certifiés Agriculture Biologique toutes les deux semaines.
- L'espace convivial a été réaménagé et une salle de repos a été créée dans notre agence de Colomiers en 2020.



S'ADAPTER FACE À LA CRISE SANITAIRE LIÉE À LA COVID-19

Avec l'émergence de la crise sanitaire, le groupe SCALIAN a mis en place différents dispositifs pour permettre à ses consultants, touchés par la crise, de trouver des informations et conseils via l'intranet, le réseau social interne Yammer et les communications emails. Nous avons également créé un hashtag de ralliement #connectedtogether.

Durant la phase du premier confinement et le passage de ses équipes en télétravail, SCALIAN a créé la mini-série animée « Upscalers » spécialement dédiée au télétravail. Cette dizaine de pastilles vidéos livrent avec humour des astuces et des conseils pour réussir ses pratiques de télétravail.

Découvrir la mini-série
Upscalers sur le télétravail

[CLIQUEZ ICI](#)



Notre centre de formation, SCALIAN Academy Learning Services, a mis à la disposition des collaborateurs du groupe des tutoriels afin de continuer à se former pendant la période de confinement.

Le développement des compétences et des connaissances est au cœur de notre stratégie. Nos métiers et notre positionnement de spécialiste requiert un investissement important sur la formation et le développement des compétences de nos collaborateurs.



Une démarche d'apprentissage continue et multi canal

La formation au sein du groupe SCALIAN est un levier clé pour la capitalisation des compétences, leur partage et leur adaptation continue aux besoins du marché. Elle permet le développement et la fidélisation des talents en accélérant et sécurisant les progressions de carrières, en accompagnant à des certifications métier et des programmes de formations techniques, et fonctionnels en présentiel et à distance (classes virtuelles, e-learning). Les équipes techniques et les communautés de pratiques internes consolident tous les jours sur le terrain la progression technique de nos ingénieurs et consultants.

Une expérience de formation qui se veut donc plurielle, pour mieux ancrer les savoirs :

- Présentiel
- parcours
- Blended-learning
- e-learning
- Classes virtuelles
- ateliers thématiques
- mises en pratique
- rencontres autour d'une problématique, une technologie
- partage d'expérience

CHIFFRES CLÉS 2020

2671

actions de formation

47%

des formations en interne

+ 24 000

heures de formation

SCALIAN Academy Learning Services est une organisation dédiée, certifiée en tant que centre de formation, qui propose des cours de formation de haute qualité en interne et orientés vers le client. C'est un levier clé pour la capitalisation des compétences, leur partage et leur adaptation continue aux besoins du marché. À travers des certifications métier et des programmes de formations techniques, fonctionnels et personnels en présentiel et à distance (e-learning), nous développons et fidélisons les talents en accélérant et sécurisant les progressions de carrières. Le plan de formation annuel permet à nos consultants d'être plus proactifs et d'apporter de la valeur ajoutée aux activités de nos clients. Tous les programmes de formation sont élaborés et dispensés par les meilleurs experts de SCALIAN, en mettant l'accent sur les attentes du marché et les besoins des consultants.

La crise sanitaire liée à la COVID-19 a renforcé la digitalisation et la virtualisation de notre offre de formation. Nous comptabilisons aujourd'hui 86 formations référencées et plus de 40 formateurs SCALIAN.

SCALIAN Academy Learning Services est un organisme de formation référencé depuis 2017 dans DATADOCK pour tous les organismes collecteurs de fonds agréés (OPC0).

Nous sommes actuellement en cours de référencement Qualiopi.

Numéro d'accréditation
76310946731
Numéro DATADOCK 0079418



Consultez notre catalogue de formation

[CLIQUEZ ICI](#)



	2020	2019
Montant dépensé	820 538	1 237 313
Personnes formées	1 634	1 140
Actions de formations	2 671	1 865
Heures de formation	24 146	20 493
Jours de formation	3 449	3 189

Depuis 2018, nous avons déployé quatre modules de sensibilisation, appelés également Rapid Learning, d'une durée individuelle comprise entre 20 et 30 minutes. Ces modules s'inscrivent dans la démarche qualité du groupe SCALIAN et, sont obligatoires pour tout nouveau collaborateur.

Nos quatre e-learning concernent :



Le Système de Management Global (SMG) de SCALIAN

Objectif : Connaître et appliquer au quotidien le SMG

Thèmes abordés : les enjeux et l'importance du SMG, les processus SCALIAN, la documentation liée au SMG



SCALIAN et l'environnement

Objectif : Connaître et appliquer la politique environnementale du groupe

Thèmes abordés : Chiffres clés, impacts et aspects environnementaux du groupe, présentation de la politique environnementale, objectifs environnementaux, astuces et conseils pour agir

Validation des acquis : quiz final avec score supérieur à 60%



La sécurité des systèmes d'informations chez SCALIAN

Objectif : Connaître les bons réflexes pour assurer la sécurité de l'information et faire face à un incident de sécurité

Thèmes abordés : mot de passe, messagerie, accès données, utilisation internet, mobilité, documents papier, ingénierie sociale, gestion des incidents

Validation des acquis : quiz final avec score supérieur à 60%



L'éthique chez SCALIAN

Objectif : Connaître et appliquer le code éthique

Thèmes abordés : définition de corruption, trafic d'influence, conflit d'intérêt; sanctions pénales, code éthique SCALIAN, mesures de prévention, astuces et conseils pour agir

Validation des acquis : quiz final avec score supérieur à 60%

Nos ingénieurs et consultants sont soutenus par des communautés de pratiques. Organisées en réseau national de contributeurs SCALIAN, elles regroupent des consultants qui partagent un intérêt commun pour une pratique ou une expertise particulière.

UN ENVIRONNEMENT PROPICE À LA CONNAISSANCE



Nos communautés sont alimentées et facilitées par des Practice Leaders qui ont l'habitude d'organiser des ateliers, des formations et du coaching. La communauté encourage l'autoformation et l'amélioration instantanée des compétences.

Elles soutiennent une gestion collaborative de l'expertise qui favorise l'échange et la veille technologique.

Aussi, ces communautés sont un moyen pour nous de diffuser le retour d'expériences, des méthodologies et des meilleures pratiques au sein des équipes pour aider nos consultants à se développer sur leur expertise et atteindre leur projet professionnel. Elles tiennent compte des questions ou des situations tirées " du terrain " et permettent de concevoir des solutions innovantes ou pragmatiques pour les gérer.



En tant qu'acteur de la transformation de nos clients, nous avons souhaité de permettre à chacun d'aller plus loin. Nous proposons divers événements qui favorisent l'échange d'idées, de pratiques, d'expériences en ligne avec des problématiques professionnelles ou quelquefois éloignées de ces dernières. Ces événements, conçus pour inspirer et apprendre, sont accessibles à nos collaborateurs comme à toute personne extérieure.

+ d'informations sur
nos événements

[CLIQUEZ ICI](#)



Les Matinées de l'Agilité

Qu'elles soient digitales ou en présentiel, les Matinées de l'Agilité se veulent un moment de partage sur les pratiques agiles entre professionnels et coaches agiles.

Le principe est simple : l'événement s'articule autour de la présentation d'un cas concret proposé par un client, suivi par un atelier auquel tous les participants prennent part.

L'objectif est double : permettre à tous d'échanger tout au long de l'événement avec d'autres professionnels faisant face à des problématiques similaires et pratiquer l'agilité au travers d'ateliers

Les Matinées
de l'Agilité



Les Masterclass

Ces conférences, aux sujets divers, sont données par des professionnels de renommée.

Exemples de Masterclass réalisées :

- Design Thinking : l'Intelligence collective au service de l'innovation
- Comment innover à partir du vivant ?
- La motivation d'équipe en période d'incertitude



Les EXPERT'TEASE

À l'occasion de ce webinaire, les experts SCALIAN prennent la parole pour parler transformation, métier, expertises, solutions, innovation, etc.

Exemples d'EXPERT'TEASE réalisés :

- IA et Simulation, un couple d'avenir
- La technologie numérique au cœur de la performance industrielle 4.0



En interne, nous avons déployé différents outils et canaux de communication afin d'informer nos collaborateurs de la vie de l'entreprise, tant au niveau technique, commercial, stratégique que culturel, et de les réunir autour de divers événements. Ce sont des moyens de fédérer tous les collaborateurs tout en partageant des bonnes pratiques et connaissances diverses.

Communication interne

Afin de partager et d'échanger du contenu, nos collaborateurs ont à leur disposition les **applications Teams et Yammer**. Une nouvelle application fédératrice verra le jour en 2021, « **Be SCALIAN** ». Nos différentes newsletters, telles que **Bloom'in** pour les Ressources humaines, les **newsletters régionales**, ou encore nos **chaînes vidéos**, sont l'occasion pour nos collaborateurs de contribuer à leur contenu. Afin de donner de la visibilité sur nos métiers et savoir-faire, nous rédigeons le journal **The Bridge News**, publié tous les trois mois en français et en anglais, et accessible à nos clients, prospects, salariés, écoles, universités et presse depuis notre site internet. Notre newsletter interne **Scale'In**, éditée trimestriellement en français et anglais, recense les dernières actualités du groupe et met en lumière des consultant et des projets significatifs du Groupe.



Rituels d'équipes

De nombreuses rencontres et événements fédérateurs, festifs et collaboratifs sont organisés au sein des différentes agences SCALIAN. Face à la crise sanitaire de 2020, SCALIAN a su s'adapter en proposant une version en ligne de ses événements habituellement réalisés en présentiel. À titre d'exemple, nous proposons les événements suivants : **Café Teams**, **Happy Committee**, **Tech'Meet**, **apéro Teams**, **Share to know**, **Live Event**, **kick-off** et **des online**. En 2021, SCALIAN va déployer le **club des Incroyables Talents** en donnant l'opportunité à des consultants de partager aux autres salariés du Groupe un ou plusieurs talents hors cadre professionnel tels que la sophrologie, des cours de cuisine, de yoga, etc. tout cela à distance auprès de collaborateurs volontaires.

5. ÉTHIQUE ET LUTTE CONTRE LA CORRUPTION



“ L'éthique est un pilier de notre stratégie de croissance durable. C'est pourquoi nous exprimons clairement nos engagements en tant que société responsable.

Nos principes éthiques – l'intégrité, le respect, la confidentialité, la transparence – nous permettent d'être un groupe qui inspire confiance. SCALIAN affirme le principe de “tolérance zéro” en matière de corruption et de trafic d'influence, quelles qu'en soient les formes, dans toutes ses activités et dans l'ensemble du groupe.

La démarche du groupe SCALIAN se structure autour des grands principes d'équité et de transparence suivants :



Éthique & conformité



Achats responsables



Sécurité de l'Information”

Pascal GAVAUD
Directeur Qualité et Sécurité



Objectif

Le dispositif éthique et compliance du groupe SCALIAN vise à :

- **Promouvoir** les valeurs éthiques dans le groupe et à ses parties intéressées contribuant ainsi à son développement et à sa performance durable
- **Garantir** l'adéquation des mesures et outils avec les enjeux et les activités de SCALIAN
- **Prévenir** et détecter les manquements à l'éthique
- **Protéger** l'ensemble des parties intéressées de SCALIAN
- **Protéger** l'image et le patrimoine de SCALIAN
- **Promouvoir** la citoyenneté dans les pays où SCALIAN est présent
- **Structurer** la démarche de compliance du groupe, à savoir l'ensemble des processus visant à contrôler l'application des règles juridiques et éthiques du groupe

Composition

Le dispositif éthique et compliance est composé, entre autres, des éléments suivants :

- **Cartographie des risques** : Permet d'éviter les risques de corruption en prévenant et en traitant l'impact par des mesures, en tirant des leçons et en analysant les risques.
- **Code de conduite** : Document interne de communication sur les engagements et valeurs de l'entreprise. Le code de conduite contient un volet sur la lutte contre la corruption.
- **Due Diligence** : Permet d'analyser au préalable le contexte d'une opération avec un tiers afin de connaître le partenaire potentiel avant de s'engager.
- **Contrôles comptables** : Permettent de détecter des infractions éventuelles à partir des données comptables et financières, ou de tests sur des opérations.
- **Formations** : Formation continue, pragmatique et pédagogique des dirigeants et collaborateurs adaptée à l'exposition aux risques de corruption.
- **Alertes** : Recueil des signalements protégeant le lanceur d'alerte de conduites ou de situations contraires au code de conduite de la société.
- **Régime disciplinaire** : Permet le rappel des mesures disciplinaires internes (Sanctions pour ceux qui sont allés à l'encontre du code de conduite).
- **Contrôles et évaluations** : Permet de contrôler et d'évaluer l'efficacité des procédures afin d'obtenir un suivi sous forme de reporting et des actions d'ajustement.

La loi dite « Sapin II » du 9 décembre 2016 porte sur la transparence, la lutte contre la corruption et la modernisation de la vie économique. Elle a conduit SCALIAN à poursuivre, en 2019 et 2020, le développement de son dispositif de prévention de la corruption et du trafic d'influence. Les actions entreprises comptent, entre autres :



Un **engagement renouvelé et accru des instances dirigeantes** sur la prévention de la corruption. De plus, les dirigeants se sont engagés formellement à mettre en œuvre le dispositif de prévention de la corruption.



Le Comité exécutif a validé une **cartographie des risques** en 2018. Cette cartographie permet d'identifier, d'évaluer et de hiérarchiser les risques en la matière. Le dispositif éthique et compliance du Groupe a ensuite été adapté pour tenir compte de ces différents risques.



La **politique de prévention de la corruption et du trafic d'influence** a été déployée dans tous les pays. Des réunions et communications avec les dirigeants et les salariés permettent de relayer ce déploiement. Le guide est aussi disponible sur le site institutionnel de SCALIAN.



Les salariés et dirigeants ont accès à une **formation** englobant la prévention de la corruption et du trafic d'influence et la présentation détaillée du plan de prévention du groupe SCALIAN. Cette formation a fait l'objet d'une évaluation positive quant à sa pertinence.



Un **dispositif d'alerte professionnelle** est mis à la disposition des salariés du groupe SCALIAN, des collaborateurs externes ou occasionnels et des fournisseurs via une plateforme dédiée externe garantissant l'anonymat des lanceurs d'alerte (<https://scalian.integrityline.org>).



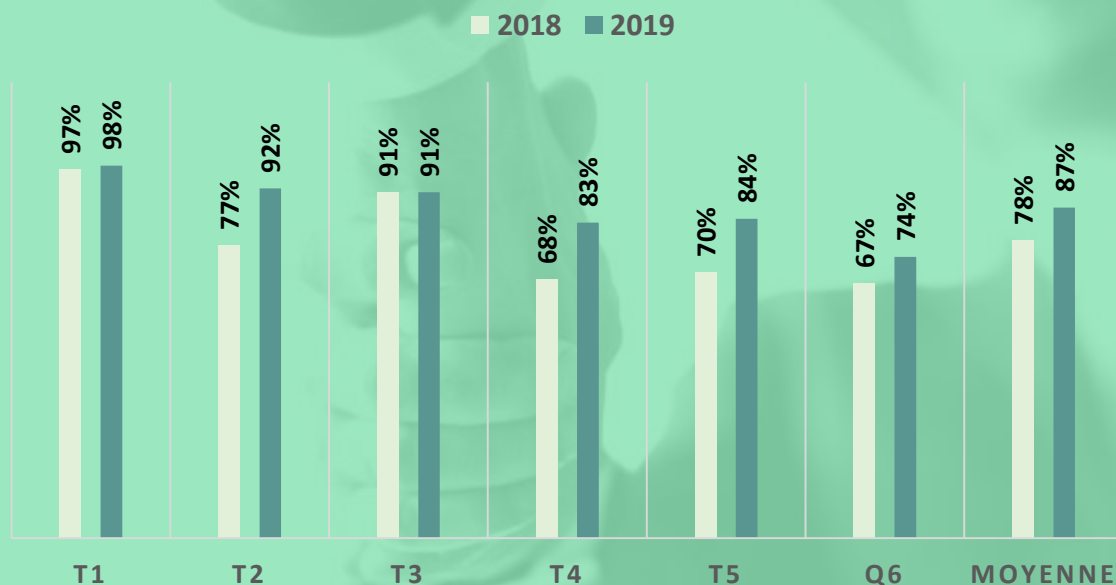
En 2020, une première **évaluation des politiques de prévention de la corruption et du trafic d'influence** de nos principaux clients et fournisseurs a été menée. Cette démarche inscrite dans notre bilan annuel a été étendue à nos dirigeants et salariés.

En 2020, le groupe SCALIAN a mené une enquête auprès de tous ses salariés exposés aux risques de corruption. Cette enquête prenait en compte les thématiques suivantes :

- T1 - Compréhension de la corruption
- T2 - Compréhension du trafic d'influence
- T3 - Compréhension de la notion de favoritisme
- T4 - Évaluation de la maturité de SCALIAN
- T5 - Compréhension théorique des enjeux généraux liés à l'éthique
- T6 - Efficacité opérationnelle

En comparaison à l'enquête de l'année passée, on constate une forte augmentation de la sensibilité des personnes exposées aux notions de corruption et de trafic d'influence.

Résultats de l'enquête



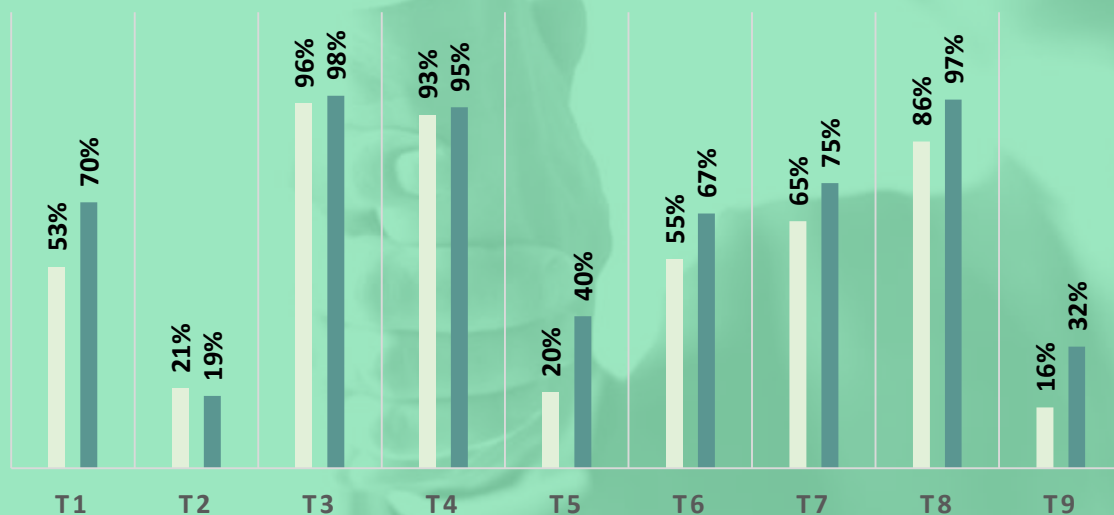
En 2020, le groupe SCALIAN a mené une enquête anonyme auprès de l'ensemble de ses salariés, en France et à l'international. Cette enquête prenait en compte les thématiques suivantes :

- T1 - Capacité individuelle dans la prise de décision
- T2 - Capacité individuelle à détecter des manipulation d'argent
- T3 - Capacité individuelle à détecter des tentatives de corruption
- T4 - Perception individuelle de la corruption
- T5 - Identification individuelle des zones à risque
- T6 - Réactions individuelles face à la corruption
- T7 - Relations individuelles avec les tiers
- T8 - Comportement éthique de SCALIAN
- T9 - Connaissance individuelle des lois

En comparaison à l'enquête de l'année passée, on constate une forte augmentation de la sensibilité des salariés aux notions de corruption et de trafic d'influence.

Résultats de l'enquête

2018 2019



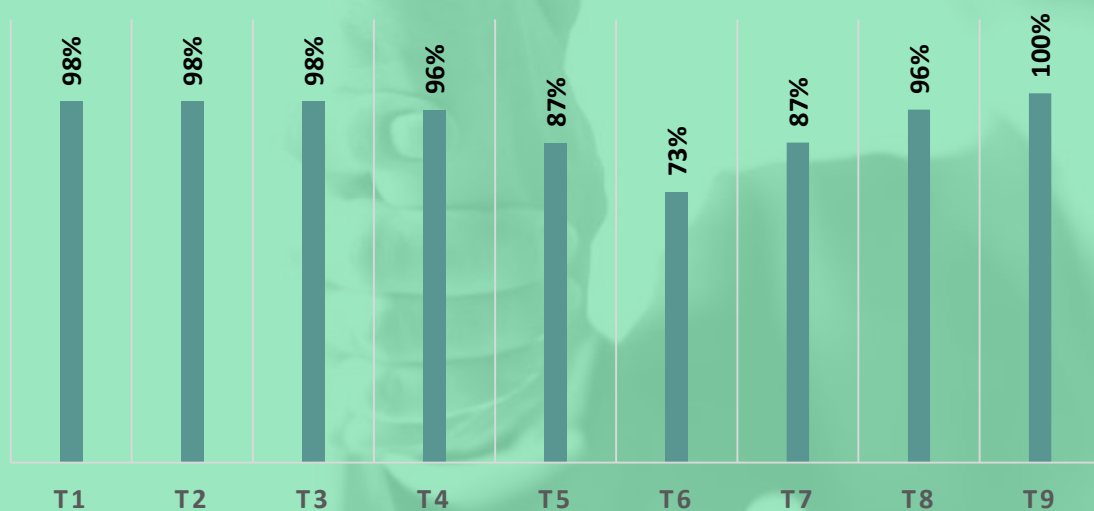
En 2020, le groupe SCALIAN a réalisé une étude sur ses clients et fournisseurs représentant 95% du chiffre d'affaires selon les thématiques suivantes :

- T1 - Existence d'un responsable de la conformité
- T2 - Existence d'un programme éthique et compliance
- T3 - Existence d'une charte déontologique
- T4 - Existence d'un mécanisme d'alerte
- T5 - Mesure de l'efficacité du programme
- T6 - Sensibilisation du personnel au programme
- T7 - Formalisation un processus de Due Diligence
- T8 - Propagation de la Due Diligence
- T9 - Absence de conflits d'intérêt avec SCALIAN

Compte tenu de la nature des clients et fournisseurs en Europe et en Amérique du Nord, le groupe SCALIAN est faiblement exposé à un risque lié à la Due Diligence.

Résultats de l'étude

ENQUÊTE CLIENTS & FOURNISSEURS CRITIQUES



	2020	2019
Cas avérés de corruption	0	0
Cas avérés de corruption pour lesquels des employés ont été renvoyés ou ont fait l'objet de mesures disciplinaires	0	0
Actions en justice publiques relatives à la corruption intentées contre SCALIAN	0	0
Sites SCALIAN évalués en termes de risques	100%	100%
Employés sensibilisés ayant plus d'un an d'ancienneté	100%	100%
Membres de l'organe de gouvernance sensibilisés	100 %	100 %
Partenaires commerciaux critiques évalués sur leur politique anti-corruption	95%	1 %

L'attention portée sur la responsabilité sociétale des fournisseurs s'est concrétisée par le déploiement d'une politique d'achats responsables sur l'ensemble de la chaîne d'approvisionnement du groupe SCALIAN. La sélection des fournisseurs s'appuie notamment sur le respect de critères environnementaux, sociaux et de gouvernance. L'évaluation « achats responsables » des fournisseurs est ainsi incluse dans les critères de choix.

Le groupe SCALIAN déploie une démarche d'achats responsables selon deux piliers :



RENFORCER LA MAÎTRISE RSE DES FOURNISSEURS

Depuis 2019, l'ensemble de nos filiales a un dispositif d'achats responsables reposant sur :

- Une charte d'achats responsables
- Une cartographie des risques RSE
- Des évaluations RSE des fournisseurs
- Un encouragement vers ses fournisseurs à s'engager eux-mêmes dans une démarche RSE

Ce programme en cours de déploiement verra son aboutissement en 2021.



RENFORCER ET HARMONISER LES PRATIQUES D'ACHAT

La politique des achats s'articule autour de quatre axes :

- Les métiers, visant à augmenter la maturité des parties intéressées internes dans l'application et le respect des processus des achats
- La relation commerciale, visant à garantir l'intégrité, l'absence de conflits d'intérêts et la pérennité de nos relations avec nos fournisseurs critiques
- La performance qualité et environnementale, visant à mesurer le respect des engagements de nos fournisseurs
- Les risques, visant à les identifier et les maîtriser qu'ils soient environnementaux, sociétaux, sur la sécurité de l'information, qualité, juridiques, réglementaires, etc.

Dans le cadre de la loi sur le devoir de vigilance, le groupe SCALIAN s'appuie sur une cartographie des risques fournisseurs avec lesquels est entretenue une relation commerciale établie. Au regard des risques liés aux droits humains et aux libertés fondamentales, à la santé et la sécurité des personnes, environnement, éthique et conformité, deux axes d'analyse ont été retenus :

- Risques familles achat (Produits finis, services, logistiques)
- Risques pays

Ces deux familles ont fait l'objet d'une classification des risques et ont été intégrées dans une nomenclature sur la base des critères de la loi sur le devoir de vigilance.

La combinaison de ces facteurs de risques a permis de hiérarchiser les fournisseurs et sous-traitants en quatre niveaux de criticité. Pour ceux présentant des risques potentiels élevés ou dont l'évaluation RSE n'est pas au niveau attendu, des audits sont réalisés par SCALIAN sur la base d'un plan triennal.

Évaluations

Le groupe SCALIAN évalue régulièrement la situation de ses fournisseurs et sous-traitants grâce à :

- Des processus achats intégrant les critères RSE dans la sélection des fournisseurs et des sous-traitants pour entrer au panel mais aussi pour l'attribution de nouveaux contrats.
- Une nouvelle plateforme Internet (via une solution externe) permettant de recueillir les politiques et actions RSE des fournisseurs et des sous-traitants et d'intégrer la performance RSE des fournisseurs dans les décisions d'achats.

Pour tous les sujets relatifs au contenu de ces documents, tout manquement non corrigé peut entraîner des mesures pouvant aller jusqu'à l'arrêt des relations avec l'entreprise concernée.

En 2020, le groupe SCALIAN a réalisé une étude de Due Diligence sur ses fournisseurs. La due diligence est une analyse du contexte de l'ensemble de nos opérations avec un tiers (clients et fournisseurs de premier rang) avec lesquels SCALIAN contracte. Elle permet une connaissance approfondie du partenaire et de ses ressources pour remplir les services contractuels attendus. Pour l'étude de ses fournisseurs, SCALIAN a pris en compte les éléments suivants :

- Gouvernance
- Droits de l'homme
- Travail
- Environnement
- Anti-corruption

Compte tenu de la nature des fournisseurs exclusivement Européens et Nord-Américains, les principes liés à la gouvernance, aux droits de l'homme, au travail sont respectés de par les législations locales. Les politiques environnementales restent très orientées « gestion des déchets ». Les approches éco-design sont de plus en plus développées sans qu'il soit possible d'en apporter la preuve (Secret industriel). De par sa relative nouveauté, la loi Sapin 2 reste un point sensible à évaluer sur la base exclusive de données publiques. Les rapports liés à la loi Sapin 2 restent secret industriel. L'évaluation porte donc principalement sur des « bonnes intentions ». Globalement, les principaux risques portent actuellement sur le déploiement de la loi Sapin 2 et d'une politique environnementale.

RÉSULTATS DE L'ÉTUDE

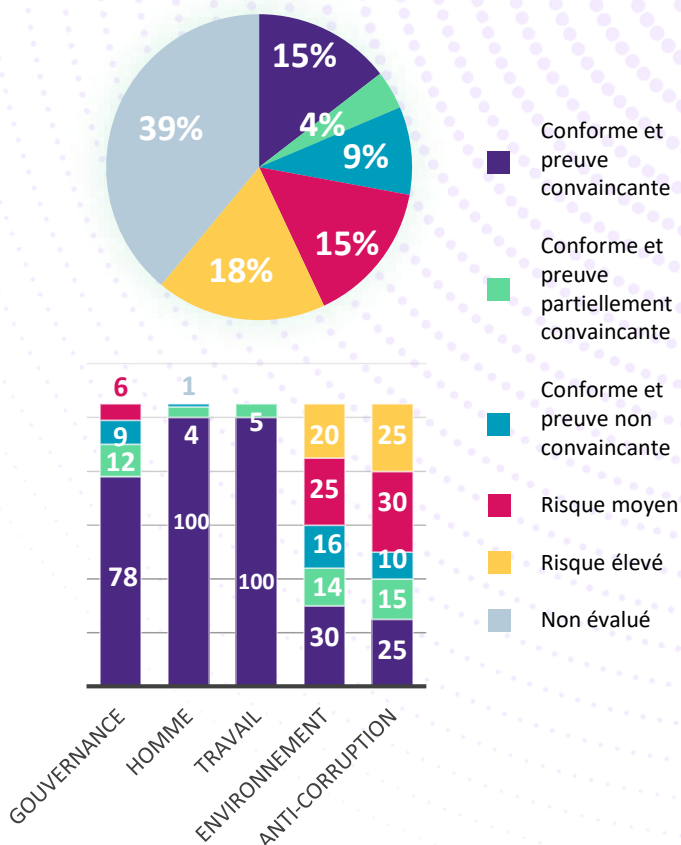
Analyse qualitative

Non évalué : 39% des fournisseurs sont en cours d'analyse.

Risque faible : 28% des fournisseurs répondent à l'ensemble des thèmes évalués

Risque moyen : 15% de clients ne répondent que partiellement à au moins un des thèmes (environnement et/ou anti-corruption)

Risque élevé : 18% de clients ne répondent pas ou mal à un des thèmes (environnement et/ou anti-corruption)



Le groupe SCALIAN déploie un programme de sécurité de l'information selon deux piliers :



PROTECTION DES DONNÉES PERSONNELLES

Le respect de la confidentialité est important aux yeux de nos salariés et mandataires. Nous veillons à faire preuve de la plus grande clarté concernant nos modalités de collecte, d'utilisation, de divulgation, de transfert et de stockage des informations personnelles, en conformité avec le Règlement Général Européen sur la protection des données personnelles 2016/679 du 27 avril 2016 (RGPD) et aux lois nationales relatives à la protection des données personnelles.

Nous avons mis en place une politique Groupe de protection des données personnelles et d'une gouvernance dédiée sous l'égide d'un Data Protection Officier (DPO) indépendant.

L'ensemble des traitements des données personnelles fait l'objet annuellement d'une revue pour identifier d'éventuels écarts et mettre les actions correctives et la communication en place.



SÉCURITÉ DES SYSTÈMES D'INFORMATION

Dans le monde connecté d'aujourd'hui, nous dépendons tous d'infrastructures informatisées essentielles, qu'il nous est primordial de sécuriser pour assurer le bon fonctionnement de notre Entreprise.

La Cyber sécurité constitue donc un enjeu majeur pour l'ensemble des parties intéressées du Groupe. Notre Système de Management Global intègre les exigences de la norme ISO 27001:2013 depuis 2017 afin de maîtriser les risques, assurer la continuité de service, garantir la maîtrise du patrimoine immatériel et préserver la confiance des parties intéressées en défendant l'intégrité et la confidentialité des informations (clients, industrielles, personnelles, etc.).

CHIFFRES CLÉS 2020

2020

année du renouvellement de
la certification ISO
27001:2013

1

incident majeur
ouvert contre 0 en
2019

1

plainte reçue, instruite et
classée sans suite concernant
l'atteinte à la confidentialité
des données clients

6. MISE EN VALEUR DE L'ENVIRO- NNEMENT



La démarche environnementale du groupe est née en 2016 grâce à l'implication et la motivation de ses collaborateurs. Depuis, le groupe SCALIAN ne cesse de l'enrichir afin de prendre en compte les attentes de ses parties prenantes tout en considérant les enjeux environnementaux mondiaux. Le Système de Management Global du groupe se base sur les exigences de la norme ISO 14001:2015, pour laquelle les sites français du Groupe sont certifiés depuis mars 2017.

Malgré la crise sanitaire et la mobilisation des ressources du groupe pour gérer cette crise, le système environnemental de SCALIAN a su rester actif et pertinent tout au long de l'année. La mise en télétravail, le chômage partiel ou encore la limitation des déplacements ont eu des répercussions en termes de données quantifiables sur nos déchets, nos déplacements ou encore notre consommation électrique. Les données chiffrées liées à l'environnement pour l'année 2020 ne sont pas représentatives d'une activité nominale pour le groupe SCALIAN.

En 2019, le groupe SCALIAN s'est équipé d'un outil de veille réglementaire afin de suivre sa conformité réglementaire sur l'ensemble de ses sites français et de rester informé de toutes les évolutions et nouveautés réglementaires.

L'analyse environnementale du groupe SCALIAN permet de définir 6 aspects environnementaux significatifs pour lesquels une attention particulière est portée afin de diminuer son empreinte environnementale :

- Déchets non dangereux
- Déchets d'Équipements Électriques et Électroniques (DEEE)
- Eau
- Énergie
- Ressources (consommables, toners, etc.)
- Transports

CHIFFRES CLÉS 2020

B

performance énergétique
moyenne des sites français

14%

économie d'énergie par
rapport à 2019 pour nos
sites français, calculé sur la
période janvier-octobre

250 TCo2

compensées grâce à la
plantation de 1 750 arbres
en Espagne et en Belgique

0

sanction non monétaire liée à la non-
conformité à la législation et/ou à la
réglementation environnementale

0€

valeur monétaire des amendes
significatives liées à la non-conformité à
la législation et/ou à la réglementation
environnementale

Nous portons une attention particulière à l'implantation de nos sites. Aucun site français SCALIAN se trouve sur une zone Natura 2000, inondable ou protégée.

En France, notre stratégie repose sur un choix de bâtiments performants, respectueux de l'environnement. Nous privilégions les espaces desservis par les transports en commun, la proximité des commodités, ainsi que la présence des locaux pour vélos.

Nous sommes locataires depuis 2012 d'un bâtiment de 1 235m² situé à Le Haillan, en France, et labélisé HQE (Haute Qualité Environnementale). L'eau alimentant les sanitaires provient de l'eau de pluie, la centrale d'éclairage est automatique avec détecteur, des espaces verts encerclent le site et 2 bornes de recharge pour véhicules électriques sont disponibles.



Fabrice LESSAULT
**Responsable Moyens
Généraux Groupe**

Aménagement

Le groupe SCALIAN est locataire de l'ensemble de ses agences, en France et à l'international. De ce fait, les actions environnementales sont menées conjointement et avec l'accord des bailleurs ou des gestionnaires.

Nous aménageons nos locaux de sorte à apporter un maximum de lumière naturelle sur les espaces de travail. Nous privilégions les espaces de tiers lieux, d'échanges, collaboratifs et conviviaux. Nos espaces de travail comprennent des plantes et fleurs naturelles. A Paris, la gestion des plantes intérieures est confiée à l'entreprise La Grande Serre qui se déplace uniquement en vélo.

Notre mobilier est exclusivement fabriqué en Europe. Lorsque le mobilier n'est plus utilisé nous le répartissons sur nos autres sites en fonction des besoins. Le mobilier en fin de vie est donné aux collaborateurs et/ou remis à des associations.

Nous favorisons la collaboration avec des Établissements et Services d'Aide pour le Travail (ESAT). À titre d'exemple en 2020, la gestion des espaces vert de notre site à Labège a été confié à DivertCity. Le lavage des vitres de notre site à Rennes a été réalisé par Sevel Services.



Le siège social SCALIAN, Labège (31)

Quelques chiffres 2020 :

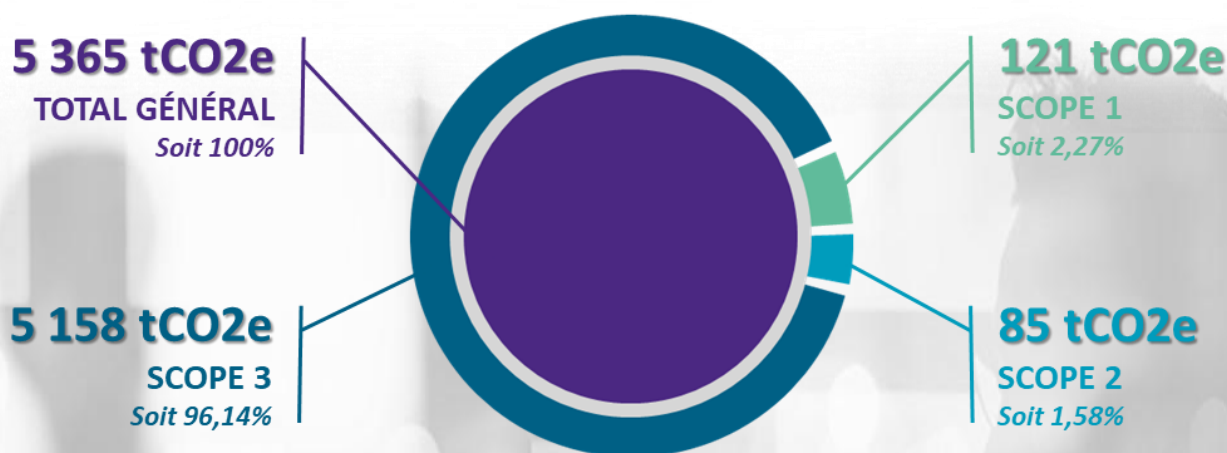
15 914 m ²	surface des locaux France
1 100 m ²	surface des locaux International
550+	places de parking France

En 2019, le groupe SCALIAN a réalisé un Bilan des Gaz à Effet de Serre (BEGES) de ses activités de l'année civile 2018 pour l'ensemble de ses sites français. Le BEGES a été calculé pour les scopes 1, 2 et 3. La réglementation française applicable demande le calcul des scopes 1 et 2 et laisse le scope 3 optionnel. Les scopes concernent :

- **Scope 1** : Émissions directes de GES provenant de l'utilisation de combustibles, des fuites de fluides frigorigènes ou encore de la combustion des carburants des véhicules.
- **Scope 2** : Émissions indirectes de GES associées à la production d'électricité, de chaleur ou de vapeur importée pour les activités de l'organisation.
- **Scope 3** : Toutes autres émissions de GES indirectement produites telles que par exemple les déplacements des salariés, la gestion des déchets, les immobilisations.

En 2018, le groupe SCALIAN a produit 5 365 tonnes équivalentes CO₂. Les principaux postes d'émissions concernent les déplacements domicile/travail (64%) et les déplacements professionnels (19%). Conformément à la réglementation française, notre BEGES a été publié sur la plateforme internet de l'ADEME.

Résultats du BEGES



Sites français SCALIAN intégrés dans le calcul du BEGES :

Bordeaux – Bruges
Bordeaux – Le Haillan
Lyon
Marseille – Aubagne
Nantes – Saint Herblain
Paris – Antony

Paris – Print (XV^{ème})
Rennes – Becquerel
Sophia-Antipolis
Toulouse – Blagnac
Toulouse – Colomiers
Toulouse – Labège

Le livret des éco-gestes au bureau

Parce que chaque geste compte, nous avons publié en 2018 le livret des éco-gestes, accessible à l'ensemble de nos collaborateurs, en France et à l'international.

Simple et pratique, ce guide transmet des informations générales, des chiffres clés, les solutions mises en place chez SCALIAN, des astuces et des conseils pratiques pour améliorer notre quotidien au bureau. Il aborde les thèmes suivants :

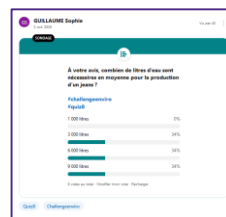
- Les équipements électriques et électroniques
- Les imprimantes et photocopieurs
- Le papier
- Les courriels
- Les requêtes web
- L'éco-communication et le stockage
- L'éclairage
- Le chauffage & la climatisation
- L'eau
- Les déchets
- Les déplacements



Eco Action : le groupe dédié à l'environnement sur notre réseau social interne Yammer

Ouvert en octobre 2019, le groupe Yammer « Eco Action » a pour objectif d'accompagner nos collaborateurs dans leur vie professionnelle mais également personnelle. C'est un lieu d'échange de procédés/informations/bonnes pratiques liées aux actions/gestes en faveur de l'environnement.

En complément des messages des collaborateurs, la Direction Qualité du groupe SCALIAN publie régulièrement des informations, des astuces, des quiz, des vidéos et des partages de bonnes pratiques : 72 informations ont été postées en 2020.



11 relais
locaux

Correspondants Qualité et Environnement

Depuis juin 2019, le groupe SCALIAN déploie un réseau de Correspondants Qualité et Environnement (CQE). Choisis pour faire vivre le Système de Management Global, les CQE sont les relais de la Direction Qualité centrale sur les sites français et belges. Ils veillent activement à l'application du Système de Management Global et participent à la sensibilisation quotidienne des sites afin d'harmoniser les bonnes pratiques locales.

Les CQE sont des collaborateurs déjà en poste chez SCALIAN. Cette mission de relais local vient enrichir leur participation dans la vie collective de l'entreprise.



Exemple d'action relayée par les relais locaux : le Challenge Enviro !

À l'occasion des semaines européennes du développement durable, SCALIAN a lancé en interne son Challenge Enviro : pendant 3 semaines les collaborateurs partageaient en photo leur éco-gestes au quotidien. En parallèle, des quiz et diverses informations sur le développement durable étaient diffusés sur notre réseau social Yammer. Les Correspondants Qualité et Environnement ont permis la diffusion de l'information au plus près des collaborateurs sur l'ensemble des sites SCALIAN.

Ce challenge fut l'occasion d'échanger de bonnes pratiques entre salariés et de partager près de 60 photos.

La collecte et le recyclage des déchets sont assurés par la communauté de commune ou par un prestataire externe selon les sites français SCALIAN. À minima, les déchets recyclés sont les suivants : papier, carton, plastique, emballage métallique, toner d'impression, DEEE¹.

Nous mettons à la disposition de nos collaborateurs des collecteurs pour les piles, les ampoules et les petits DEEE. Certaines de nos agences recyclent également les stylos, les capsules/marc de café ou encore les mégots de cigarette.

Le tonnage de nos déchets n'est pas systématiquement quantifié. Les déchets collectés par les communautés de communes ne sont pas pesés.

Nous sensibilisons régulièrement nos collaborateurs en communiquant des bonnes pratiques par le biais de nos réseaux sociaux internes, l'e-learning obligatoire pour tous les nouveaux collaborateurs et le livret des éco-gestes à appliquer au bureau.

La mise en place du télétravail dans le cadre de la crise sanitaire liée à la COVID-19 a sensiblement diminué nos déchets collectés et recyclés en 2020.

Dans le cadre de la crise sanitaire liée à la COVID-19, le groupe SCALIAN a distribué des masques en tissu à ses salariés, conformément aux réglementations et consignes en vigueur. Deux campagnes de distribution ont été réalisées en 2020 : 13 000 masques distribués lors de la première et 3 500 masques lors de la seconde.

Suppression des gobelets en plastique

En 2020, le groupe SCALIAN a progressivement supprimé l'ensemble des gobelets en plastique présents sur ses sites français et belges. Les gobelets à usage unique ont été remplacés par des contenants en verre réutilisables disponibles à l'accueil de chaque site.



SCALIAN a distribué 3 000 éco-cup à ses collaborateurs en 2018 et 2 700 mug à l'effigie de ses 30 ans en 2019. Chaque nouveau salarié reçoit un contenant réutilisable dans le Welcome Pack dès son arrivée dans l'entreprise.

Nous avons également le projet de remplacer nos machines à café sur l'ensemble de nos agences françaises afin qu'elles soient équipées d'un détecteur de tasse.

	2020	2019
Déchets collectés, tous déchets, tous sites France (tonnes)	1,6	4,6
Gros DEEE recyclés (PC, souris, ordinateurs, téléphone fixe, etc.) tous sites France (tonnes)	0,6	Non évalué ¹
Gros DEEE réutilisés (PC, souris, ordinateurs, téléphone fixe, etc.), tous sites France (tonnes)	0,5	Non évalué ¹
Marc de café collecté et valorisé sur le site de Colomiers (kg)	96	345
Toners d'encre collectés et recyclés sur le site de Colomiers (kg)	10	56
Toners d'encre collectés et recyclés sur le site de Blagnac (kg)	0,14	14
Emballages plastiques et métalliques collectés et recyclés sur le site de Colomiers (kg)	36	117
Emballages plastiques et métalliques collectés et recyclés sur le site de Blagnac (kg)	2	16

1 : Nous avons changé de prestataire externe pour les DEEE courant 2019. L'ancien prestataire ne fournissait pas ces informations.

Site Blagnac

	2020	2019
Quantité détruite (kg)	188	274
CO2 consommé avec notre prestataire (kg)	21	45
CO2 consommé sans notre prestataire (kg)	70	121
CO2 économisé grâce à notre prestataire (kg)	49	77

Site Colomiers

Quantité détruite (kg)	830	1 564
CO2 consommé avec notre prestataire (kg)	119	293
CO2 consommé sans notre prestataire (kg)	312	604
CO2 économisé grâce à notre prestataire (kg)	194	307

Les données sont fournies par notre prestataire externe EasyTri. Elles concernent les déchets suivants : papiers, emballages plastiques et métalliques, petits DEEE et batteries, piles, toners d'impression, gobelets en plastique, stylos et ampoules.

La gestion de l'eau

En tant qu'entreprise tertiaire, la consommation d'eau du groupe SCALIAN n'est pas significative. Nous consommons de l'eau exclusivement pour des usages quotidiens : sanitaires, évier, alimentation en eau potable, arrosage des plantes et espaces verts, ainsi que le lavage des locaux. Nos activités ne nécessitent aucun rejet d'eau. Nos eaux usées sont traitées par le biais de réseaux collectifs pour l'ensemble de nos sites français. Nous ne possédons aucun bassin d'eau ni de réserve d'eau sur nos sites français. En tant que locataire de l'ensemble de nos agences, en France et à l'international, notre consommation d'eau est incluse dans nos charges locatives.

Le groupe SCALIAN incite ses collaborateurs à prendre en considération l'importance de cette ressource à travers des affichages de bonnes pratiques, des campagnes de sensibilisation régulières ainsi que des aménagements favorisant les économies d'eau. Nous avons remplacé les fontaines bonbonnes d'eau de nos sites français par des fontaine à réserve d'eau, à l'exception de notre site rennais qui fait partie de nos actions de progrès. En fonction de la possibilité techniques et des accords de nos bailleurs et gestionnaires, des robinets poussoirs ont été installés sur certains sites français. Nous avons l'ambition d'étendre cette action à l'ensemble de nos sites. La majorité de nos sites en France possèdent des chasses d'eau à double commande.

Focus sur les produits ménagers

Nous portons une attention particulière à la pollution de l'eau à travers les produits ménagers utilisés sur nos sites. C'est pourquoi les prestataires externes de nettoyage utilisent exclusivement des produits éco labellisés sur toutes nos agences françaises. L'utilisation de produits respectueux de la nature est un critère de sélection de nos prestataires de nettoyage.

En tant qu'entreprise tertiaire, l'énergie est un poste important dans nos activités quotidiennes. C'est pourquoi depuis 2016, nous menons des actions de sensibilisation régulières et d'aménagements afin de maîtriser et réduire notre consommation d'énergie.

Performance énergétique

Soucieux de l'efficacité énergétique de nos bâtiments, nous choisissons des locaux dont la performance énergétique n'excède pas l'indice B. Selon la faisabilité technique et l'accord de nos gestionnaires de bâtiments, le paramétrage de l'extinction des lumières, chauffages et climatisations a été mis en place sur nos sites français. Les chauffages et climatisations font l'objet de vérification annuelle par des prestataires externes agréés. Nous privilégions les ampoules LED pour tout remplacement de luminaires. Enfin, nous surveillons avec attention la consommation électrique de l'ensemble de nos sites français par un indicateur afin d'étudier la performance énergétique du groupe SCALIAN.

Installations informatiques

Nous tenons à disposition de l'ensemble de nos collaborateurs une charte informatique donnant les préconisations d'utilisation des outils numériques. Cette charte vient compléter les éléments présentés dans notre livret des éco-gestes au bureau. Notre parc informatique est paramétré par défaut pour une mise en veille automatique après 10 minutes d'inutilisation. Nous surveillons avec attention la température de nos salles serveurs. En 2019, nous avons diminué la température de notre salle serveur de Labège. Soucieux des échanges et du stockage de données, nous avons mis à disposition de l'ensemble de nos collaborateurs des outils digitaux tels que Teams, OneDrive ou encore SharePoint.

Contrat d'énergie renouvelable

L'ensemble de nos sites français est uniquement alimenté en électricité. Depuis plusieurs années nous possédons un contrat d'énergie renouvelable pour notre site rennais. À partir de 2021, tous nos sites français passeront progressivement et totalement en contrat d'énergie renouvelable.

CHIFFRES CLÉS 2020

B

performance
énergétique moyenne
des sites français

780MWh

consommation électrique
de nos sites français de
janvier à octobre, contre
907 MWh en 2019

14%

économie d'énergie par
rapport à 2019 pour nos
sites français, calculé sur la
période janvier-octobre

Afin de tendre vers l'objectif 0 papier, nous menons depuis plusieurs années des actions pour réduire notre consommation. Le groupe SCALIAN utilise du papier pour ses activités bureautiques, réglementaires et pour sa communication. Depuis 2016, nous utilisons du papier A4 75g (contre 80g auparavant) sur tous nos sites français. Cette exigence s'est étendue à notre site Belge en 2020.

Nos actions s'orientent également vers la dématérialisation des données. Notre outil SI RH déployé en 2019 nous permet d'avoir un processus Ressources Humaines totalement dématérialisé : compte-rendu des rendez-vous candidats, fiches emploi, entretiens professionnels et annuels des salariés, etc. Les bulletins de paie de nos collaborateurs sont envoyés via un coffre-fort électronique virtuel et sécurisé. Les tickets restaurant sont dématérialisés via une carte de paiement. Toutes les réservations liées aux déplacements professionnels sont réalisées par un outil numérique.

Nous menons actuellement un projet de transformation de nos flux de gestion à l'aide d'un ERP intégré couvrant les aspects RH, achats, projets, facturation et finance.

Nous encourageons également nos collaborateurs à privilégier la validation et la signature électronique.

Informatique

En France, le groupe SCALIAN a optimisé son parc d'imprimantes en centralisant des points d'impression sur ses sites et en supprimant les imprimantes individuelles non nécessaires. Les imprimantes sont toutes configurées par défaut en recto-verso et en noir et blanc. La Direction des Systèmes d'Information groupe vérifie semestriellement ces paramètres.

L'ensemble des toners sont recyclés par un prestataire externe unique pour l'ensemble de nos sites français et belges.

Communication

Le groupe SCALIAN sélectionne pour ses communications papiers des fournisseurs d'impressions responsables disposant de labels et certifications environnementales.

Alternatives aux déplacements

Nous menons des actions depuis plusieurs années afin de limiter nos déplacements, tel que par exemple :

- La mise en place d'une double validation pour l'ensemble des déplacements du groupe.
- L'intégration de l'aspect environnemental dans la politique voyage du groupe.
- La mise en place d'un indicateur sur la mesure de l'empreinte carbone en CO2 pour les déplacements professionnels en train et en avion.
- L'installation d'équipements de visio-conférence sur nos sites français.
- Le déploiement de la plateforme collaborative Teams, facilitant le télétravail, la visio-conférence et la messagerie instantanée.

La limitation des déplacements dans le cadre de la crise sanitaire liée à la COVID-19 a sensiblement diminué nos déplacements en 2020. Pour la première fois, l'ensemble de nos audits internes et externes ont été réalisés à distance par le biais de la plateforme Teams.

Transports doux

Afin d'inciter nos collaborateurs à se déplacer en transports doux, nous avons mis en place le remboursement partiel ou total de l'abonnement de transport en commun ainsi que l'indemnité kilométrique vélo pour le trajet domicile-travail. Cette dernière sera portée à 300€ en 2021 contre 200€ en 2020. Notre politique voyage encourage les déplacements professionnels en train pour certains trajets nationaux.

Flotte de véhicules

Notre flotte se compose de 191 véhicules pour la France et l'International, dont 148 voitures pour la France. 18 véhicules partagés, dits « de POOL » sont à la disposition de nos collaborateurs français. Nous nous fixons l'objectif annuel de 120gCO2/km pour l'ensemble de notre flotte. En 2020, le taux français était de 114gCO2/km et 113gCO2/km pour l'international. Trois bornes de recharge électriques sont disponibles, une sur notre site parisien et deux sur notre site bordelais.

Notre politique voiture est actuellement en cours de refonte afin de renforcer les critères environnementaux déjà existants. Nous avons le projet d'intégrer davantage de véhicules hybrides et/ou électriques dans notre flotte.

LA CHARTE GRAND VOYAGEUR



À chacun de nos déplacements, par nos comportements et attitudes, nous pouvons contribuer à être un voyageur responsable, attentif au monde et à ses habitants. C'est pourquoi SCALIAN a mis à la disposition de l'ensemble de ses collaborateurs, en 2020, une charte grand voyageur. Initiée avant le premier confinement, cette charte donne des conseils à suivre avant, pendant et après son voyage. En accord avec notre politique voyage groupe, cette charte prend également en compte les 10 principes du Pacte Mondial des Nations Unies.

Un premier pas vers la sensibilisation au tourisme durable.

Train

	2020	2019
Trajets en train, tous sites français	914	2 830
Distance parcourue en train, tous sites français (km)	295 104	946 909
Bilan CO2 des déplacements en train, tous sites français (tonnes CO2)	18	59

Avion

Trajets en avion, tous sites	1 475	5 441
Distance parcourue en avion, tous sites (km)	1 270 649	5 222 977
Bilan CO2 des déplacements en avion, tous sites (tonnes CO2)	230	1 059

Les données sont fournies par notre prestataire externe Havas.

La fermeture des frontières et la limitation des déplacements dans le cadre de la crise sanitaire liée à la COVID-19 a sensiblement diminué nos déplacements en 2020.

	2020	2019
Voitures dans la flotte de véhicules France	148	126
Voitures hybrides la flotte de véhicules France	3	0
Objectif des émissions de la flotte de véhicules (gCO ₂ /km)	120	120
Taux de gramme de CO ₂ par kilomètre de la flotte de véhicules France (gCO ₂ /km)	114	113
Collaborateurs français ayant bénéficié de l'indemnité kilométrique vélo	95	115

7. PERSPECTIVES

2021

En dépit de la crise sanitaire mondiale, la résilience de SCALIAN nous permet de maintenir les objectifs 2024 définis avant la crise. Notre stratégie de développement se base sur les fondamentaux suivants :

- Portfolio complet de la stratégie aux opérations & technologies
- Renforcement des positions en Europe et à l'international pour optimiser la gestion de projets globaux
- « Cross-fertilisation » des offres : inter-secteurs, inter-géographies
- Consolidation de la « culture SCALIAN » à travers le groupe



Afin d'atteindre sa stratégie de développement, le groupe SCALIAN mettra en œuvre de nouveaux axes et projets en 2021. Seront notamment déployés les programmes suivants :



NOUVELLES POLITIQUES

À compter de 2021, SCALIAN déploiera de nouveaux axes stratégiques intégrant notamment les Objectifs de Développement Durable (ODD).



RECRUTEMENT

Afin de rebondir suite à la crise sanitaire, nous prévoyons de recruter 700 personnes en 2021.



ÉNERGIE RENOUVELABLE

Nos contrats d'énergie vont progressivement passer à partir de 2021 à 100% d'énergies renouvelables.



COMPENSATION CARBONE

Depuis 2019, SCALIAN a mis en place un projet annuel volontaire de compensation carbone de ses émissions. En 2021, un nouveau projet de plantations d'arbres avec Reforest'Action sera réalisé.



FORMATION

Grâce à notre centre de formation SCALIAN Academy Learning Services, nous souhaitons former 1700 personnes.

**TRANSPORTS DOUX**

En 2021, l'indemnité annuelle kilométrique vélo passera de 200€ à 300€ pour nos collaborateurs venant sur leur lieu de travail en vélo. Une aide à l'achat de vélos électriques sera mise en place pour les collaborateurs à hauteur de 50% du financement de location longue durée de vélos électriques dans la limite d'une location totale de 50€ par mois.

**APPLICATION COLLABORATIVE**

Afin d'engager nos salariés, les impliquer dans le développement de SCALIAN, échanger et communiquer plus amplement, une nouvelle application fédératrice verra le jour en 2021, « Be SCALIAN ».

**PLACES EN CRÈCHE**

En 2021, nos collaborateurs bénéficieront de places en crèche cofinancées.

**NOUVEL ERP**

Nous menons actuellement un projet de transformation de nos flux de gestion à l'aide d'un ERP intégré couvrant les aspects RH, achats, projets, facturation et finance.

**RENFORCEMENT DE LA POLITIQUE ÉTHIQUE**

Au-delà des nouvelles campagnes d'informations et de sensibilisation, le groupe SCALIAN prévoit de faire évoluer la cartographie des risques et les actions préventives associées au regard de l'expérience acquise. Le déploiement du dispositif de contrôles du plan de prévention sur les déclarations de conflits d'intérêts sera également renforcé.

CONTACTEZ LA DIRECTION QUALITÉ POUR
TOUTE INFORMATION COMPLÉMENTAIRE

dq@scalian.com

in



You
Tube



SCALIAN