



# Déclaration Intégrée de Performance Extra-Financière 2020



# Sommaire

Qui sommes-nous ?

Notre modèle de création de valeur

Nos parties prenantes

Nos résultats financiers

Nos enjeux RSE

Nos engagements

Conclusion

Annexe : Indicateurs KPI et principes du Global Compact



Sylvain Boucherand



Charles Adrien Louis

Les préoccupations sociétales sont de plus en plus fréquentes et pourtant, peu de choses changent. Nous constatons une augmentation à une vitesse folle des crises écologiques affectant le climat, la biodiversité, l'agriculture, la qualité de l'eau et de l'air... qui poussent à l'action-fort heureusement- l'ensemble des acteurs de ce monde. Les mouvements sociaux de ces deux dernières années mettent en lumière une revendication forte parfois oubliée des décisions politiques et engagements : un changement n'est possible que s'il est équitable. La responsabilité de tous est mise à l'épreuve : entreprises, gouvernements, société civile, citoyens doivent agir de concert pour mettre en œuvre de façon effective l'Accord de Paris, tout en s'alignant sur les Objectifs de Développement Durable (ODD).

***Nous avons à cœur de mettre nos ressources - notre équipe, nos partenaires, nos coopérateurs, notre engagement commun, nos fournisseurs engagés... - pour contribuer au changement, répondre aux enjeux sociétaux et environnementaux et avoir un impact positif.***

Nous avons constaté, en 2019, que le rapport spécial du Groupe d'experts intergouvernemental sur l'évolution du climat (GIEC) sur les conséquences d'un réchauffement planétaire de 1,5°C était peu compris. Nous avons fait le même constat concernant le rapport mondial sur la biodiversité de l'IPBES (Plateforme intergouvernementale sur la biodiversité et les services écosystémiques) très peu connue du grand public, publié 6 mois plus tard et qui confirme le déclin alarmant de la biodiversité. Pour s'approprier ces éléments fondamentaux, les acteurs ont besoin de les comprendre. Nous avons donc décidé, cette même année, de renforcer nos publications afin de rendre les informations accessibles à tous. Nous avons publié plusieurs études dont : "Comment s'aligner sur une trajectoire compatible avec les 1,5°C?", de nombreux articles sur le climat, la biodiversité, les ODD, la RSE, etc. et réalisé plusieurs webinaires.

Nous restons au fait des actualités et réglementations afin de pouvoir accompagner une transformation profonde de la société et qui a du sens, notamment après la crise sanitaire mondiale que nous traversons. Nous renforçons ainsi nos compétences et développons de nouvelles expertises en réponse aux attentes de la société : mobilité durable, raison d'être et société à mission, achats responsables, urbanisme, schéma cyclable...

Depuis la création de BL évolution, nous souhaitons nous inscrire dans une démarche d'amélioration continue. Nous travaillons ainsi, avec nos parties prenantes, à réduire nos impacts sociaux et environnementaux négatifs et valoriser les impacts positifs. Nous renforçons constamment notre engagement, que nous avons souhaité formaliser cette année autour d'une stratégie RSE 2020. Le but est de structurer l'existant et d'orienter notre fonctionnement des prochaines années tout en impliquant tous les salariés ainsi que nos partenaires.

Ce rapport réitère nos objectifs et présente nos progrès en matière de préservation de la biodiversité, de protection de l'environnement, de défense des droits humains et d'amélioration de la santé et la sécurité au travail ; conformément au Global Compact que nous continuons de soutenir.



Qui

sommes-nous

?

## | Notre raison d'être

«

A l'heure où les crises environnementales, sociales, sanitaires, interrogent et bouleversent les modèles économiques et sociaux, BL évolution apporte à ses clients conseils et méthodes pour accélérer la transition écologique.

Nous croyons à la nécessité d'apporter les meilleurs analyses et outils pour équiper les acteurs publics et privés dans leurs stratégies d'adaptation et de transformation. Nous sommes engagés à leurs côtés pour réussir chaque étape et dessiner, avec eux, des perspectives de développement plus écologiques, plus solidaires et donc, plus durables. »

**Notre mission : «Contribuer à la transition vers un développement durable en accompagnant l'ensemble des acteurs dans leur transformation»**

« Être dans un cabinet doté d'une raison d'être en accord avec mes valeurs donne encore plus de sens à mon travail. Je ne travaille pas seulement pour satisfaire mes clients et garantir la rentabilité de l'entreprise, je travaille au quotidien pour accélérer la transition écologique. »

---

Fanny Bancourt, consultante stratégies RSE et Biodiversité



# Nos valeurs

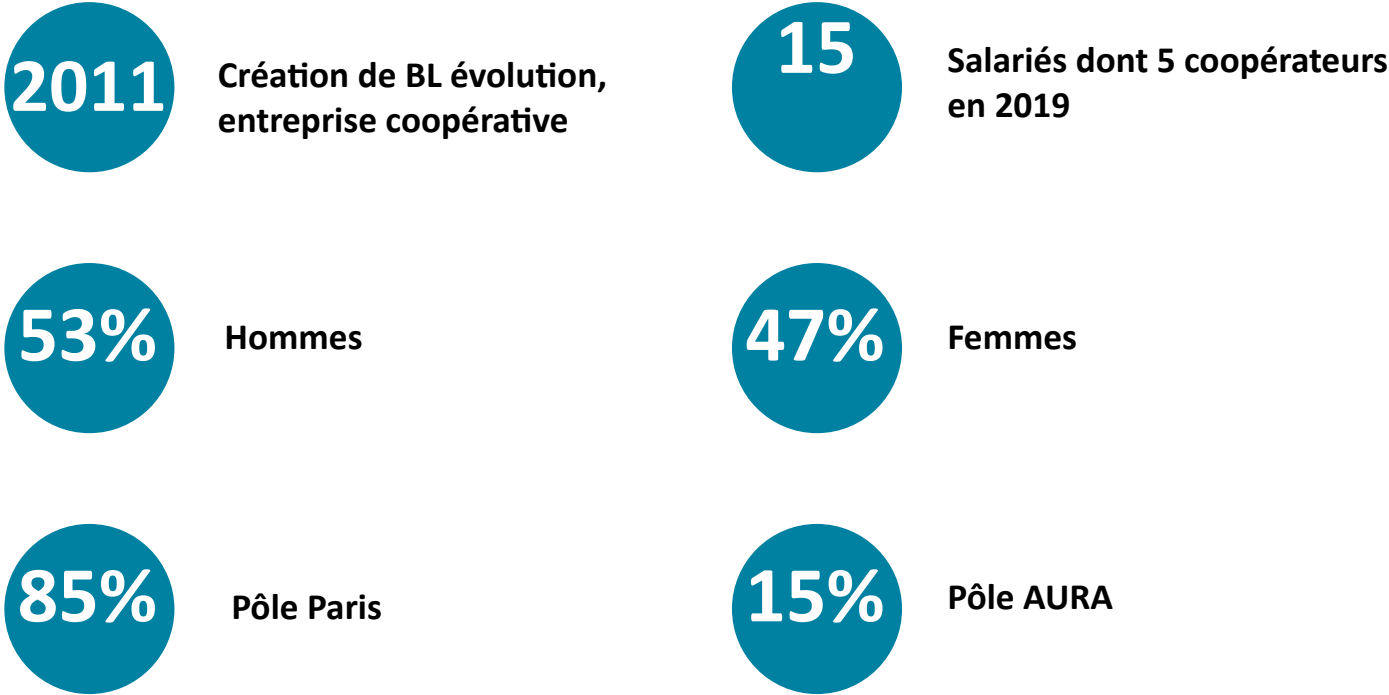
Cette année, l'équipe BL évolution, force vive de l'entreprise, a exprimé via les mots-clés suivants, les principales valeurs avec lesquelles elle se mobilise pour ses clients et parties prenantes.



« J'aime bien cette citation attribuée à Confucius : nous n'avons que deux vies, la seconde commence quand on réalise qu'on en a qu'une. Pour moi, la RSE chez BL évolution, c'est ça : on est déjà entré dans la deuxième vie, celle où on met les valeurs et le sens en premier. »

Julien Langé, consultant Urbanisme et Mobilités actives

# Notre gouvernance



En tant que “social business” ou entreprise à but sociétal, nos activités ont pour vocation prioritaire de générer un impact sociétal, social et/ou environnemental positif, en accompagnant la transition écologique.

BL évolution intègre les principes de démocratie participative, ce qui permet aux collaborateurs d’être fortement associés à la gouvernance, prendre part aux décisions liées à la stratégie de l’entreprise et partager ses idées ou solutions concrètes.

Les salariés coopérateurs, actionnaires majoritaires de BL évolution, participent à la gouvernance de l’entreprise en suivant le principe d’une société coopérative : “une personne = une voix”. Aucun dividende n’a été versé, tous les bénéfices ont été investis au profit du développement de l’activité de l’entreprise et la poursuite de son but sociétal.



# Notre modèle de création de valeur

## NOS RESSOURCES



### Humaine

- 15 salariés dont 5 coopérateurs
- 53% hommes-47% femmes
- 130h par an de formation interne+REX
- expertises multi-thématiques



### Intellectuelle

- plus de 8 ans d'expertise
- 6 reconnaissances d'expertise obtenues (RFAR, FRET21, ACT, AFNOR, OPQIBI et LNE)
- Outils d'analyse et publications d'expertise



### Sociétale et environnementale

- 80% d'achat de mobilier de bureau certifié pour lutter contre la déforestation
- Achat de 2 vélos électriques
- Actions quotidiennes alignées sur les engagements EEN-Act4Nature



### Économique et Gouvernance

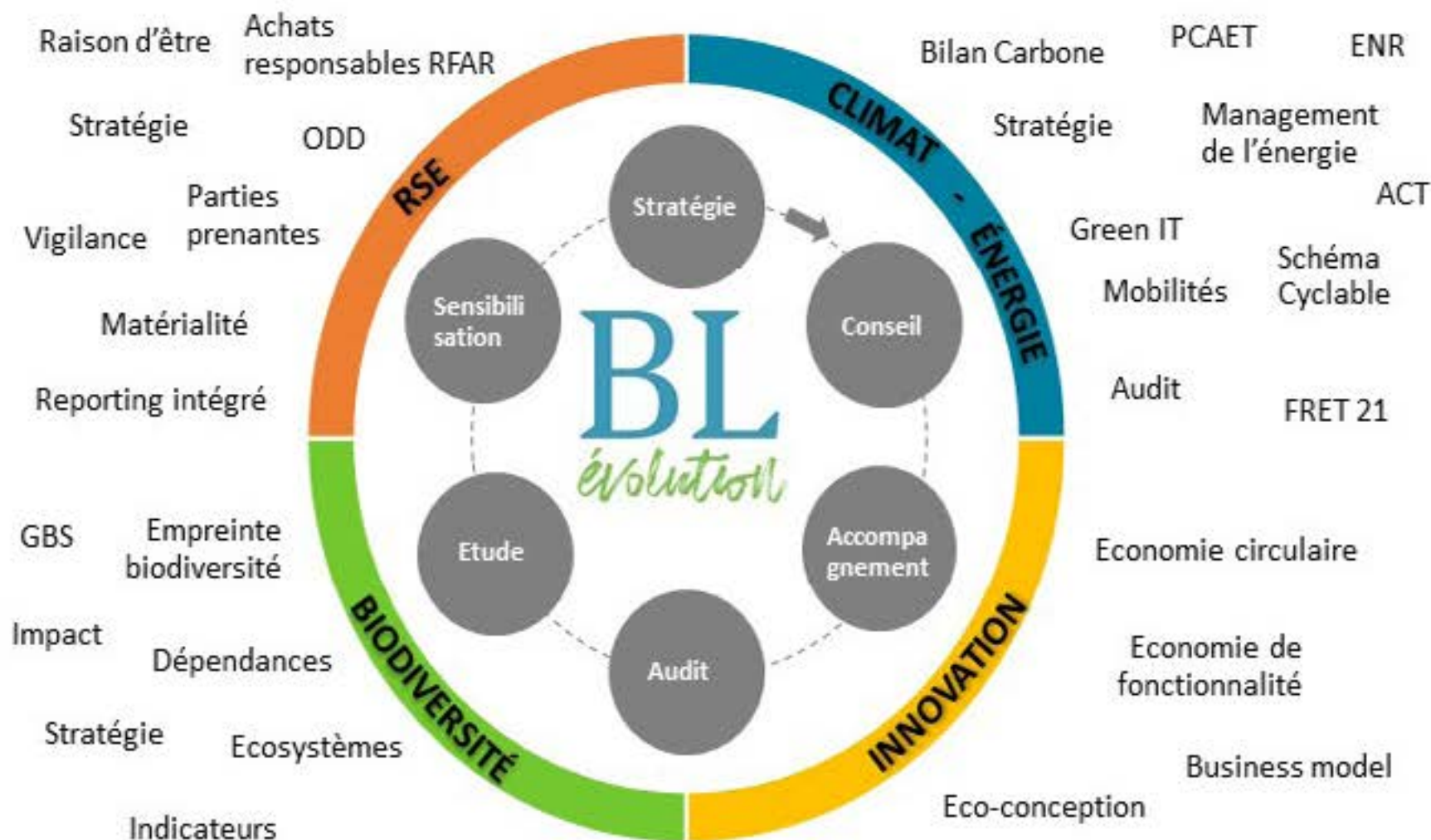
- modèle financier avec une vision à long terme
- entreprise coopérative à but sociétal et non lucratif
- Développement structuré autour d'une stratégie RSE

## NOTRE MODELE D'AFFAIRES

### NOTRE RAISON D'ETRE

Conscients de l'ampleur des enjeux environnementaux, sociaux et sociétaux auxquels nous sommes confrontés et convaincus que leur prise en compte est aujourd'hui une nécessité, notre volonté est d'accompagner l'ensemble des organisations publiques et privées dans la transition vers le développement durable. Dans un monde où les modèles établis sont bouleversés, notre engagement est de développer des méthodes et outils au service des acteurs qui font du respect des personnes et des écosystèmes la base de leur stratégie.

### NOTRE MODELE DE CREATION DE VALEUR



## NOS IMPACTS

### Nos collaborateurs

- 100% des salariés formés aux enjeux du développement durable
- Bilan Carbone : 34 t CO2e en 2019
- Prise d'engagements individuels en faveur de la biodiversité
- Plus de 50% de salariés adhérents d'une association
- 3 études, 2 traductions d'étude et 57 articles

### Nos coopérateurs

- 1 nouvelle coopératrice en 2019
- 75% des études sont réalisées par des coopérateurs
- 2 tribunes publiées en 2019

### Nos clients

- 94 missions en 2019 réalisées auprès d'entreprises, du secteur public, de campus et ONG
- Formation en ligne de vulgarisation de la RSE et des ODD à destination des PME

### Nos partenaires

- signataire de Act4Nature et Entreprises Engagées pour la Nature (EEN)
- Mécénat de compétences auprès d'ONG
- Participation à des groupes de travail chez plus de 5 acteurs du développement durable
- partenariats avec des acteurs reconnus du développement durable

# Nos métiers

En réponse à sa mission et pour satisfaire les besoins de ses parties prenantes, BL évolution a développé de nouvelles prestations - dont quelques-unes sont citées à titre d'exemple ci-dessous - sur des enjeux qui semblaient prioritaires à court terme.



**RSE** BL évolution accompagne ses clients dans la définition et la mise en œuvre de leurs engagements RSE en tenant compte de leur activité, leur fonctionnement et leur stratégie business. BL évolution souhaite donner à ses clients les clés et outils pour intégrer les enjeux du développement durable dans leur métier et organisation quotidienne.

- Stratégie RSE : structurer sa démarche et prendre en compte ses enjeux RSE pour orienter son entreprise
- Analyse de matérialité : aligner sa stratégie avec ses enjeux RSE
- Entreprise à mission : co-construire une raison d'être pour fédérer ses collaborateurs, se présenter à ses parties prenantes et donner du sens
- Dialogue parties prenantes : du comité institutionnel à la mise en œuvre terrain, pour engager un changement durable et inclusif
- Mise en conformité avec la réglementation (DPEF, devoir de vigilance, anti-corruption...)
- Objectifs de Développement Durable : aligner sa stratégie et son modèle d'affaires avec des engagements universels
- Politique d'Achats Responsables : engager un changement dans sa chaîne de valeur. (BL évolution est évaluateur RFAR pour vous accompagner dans la valorisation de votre démarche achat)



**Biodiversité** BL évolution appuie ses clients dans la prise en compte et la préservation de la biodiversité en leur proposant différents niveaux d'accompagnement :

- Diagnostic de leurs dépendances et impacts sur la biodiversité et identification des enjeux majeurs à traiter en priorité
- Définition d'une stratégie biodiversité pour répondre aux enjeux identifiés, notamment au travers d'un plan d'action opérationnel
- Construction d'indicateurs adaptés à l'organisation pour un état des lieux précis de ses impacts ou un suivi des résultats des projets
- Formation des métiers à la biodiversité pour sensibiliser l'ensemble des collaborateurs au sujet et faire émerger des initiatives pertinentes au sein de l'organisation



**Energie-Climat** BL évolution travaille pour que ses clients identifient leurs impacts environnementaux et mettent en place des actions opérationnelles pour les réduire et suivre une trajectoire bas carbone.

- Stratégie climat et trajectoire bas carbone : adopter une stratégie de transition bas carbone en alignant la trajectoire des émissions de GES avec les orientations sectorielles visant une limitation du réchauffement climatique à 2°C
- Évaluation et réduction des émissions GES (PCAET, Bilan carbone et Bilan GES) : mise en place d'un programme d'actions associé d'un dispositif de suivi et d'évaluation pour lutter contre le changement climatique
- Optimisation des consommations d'énergie (audit énergétique) : établir un diagnostic des consommations énergétiques et des équipements associés afin de mettre en place une stratégie d'optimisation et de réduction des consommations et coûts énergétiques, limitant ainsi l'impact environnemental
- Management de l'énergie et Mise en œuvre d'actions concrètes (ISO 50001, Schéma ENR, Schéma Vélo) : mettre en œuvre un système d'amélioration continue générant des économies pérennes



**Innovation** BL évolution souhaite favoriser la résilience économique de ses clients et parties prenantes en concevant un modèle d'affaires responsable, tout en menant une véritable conduite du changement à travers les axes suivants :

- Éco-conception : prendre en compte toutes les étapes du cycle de vie à travers une démarche chiffrée (ACV) ou qualitative
- Innovation sociale : définir une nouvelle offre ou un fonctionnement différent pour répondre à des enjeux sociaux
- Économie circulaire : réduire la consommation de ressources grâce à l'écologie industrielle ou la logistique inversée
- Économie de fonctionnalité : réaliser une étude de marché et concevoir un nouveau business model pour vendre un service plutôt qu'un produit



# Nos clients

## Entreprises



## Territoires



## Campus



« Lors du choix de mon cursus, je décidais de devenir "ingénieure dans l'environnement". Une sensibilité forte, couplée à de l'insouciance. En découvrant les multiples facettes des enjeux environnementaux et sociétaux, mes préoccupations ont évolué. Au sein de BL évolution, les questions qui m'animent désormais sont : « Que faire pour avoir un réel impact, à la hauteur des enjeux ? Comment accompagner notre société à préparer les bouleversements à venir ? »



Alexandra Watier, ingénieure conseil Energie-Climat

# Nos parties prenantes

Évoluant dans un écosystème, BL évolution est à l'écoute de l'ensemble de ses parties prenantes et travaille avec chaque acteur pour les engager vers une transition écologique et solidaire.

Ci-dessous sont dressés les liens entretenus avec chacune de nos parties prenantes et les liens entre elles et nos équipes. Leurs attentes sont mises en exergue et illustrées à partir des Objectifs de Développement Durable (ODD) afin de montrer le rapport entre les enjeux RSE auxquels nous sommes amenés à répondre et les objectifs universels à atteindre d'ici 2030.



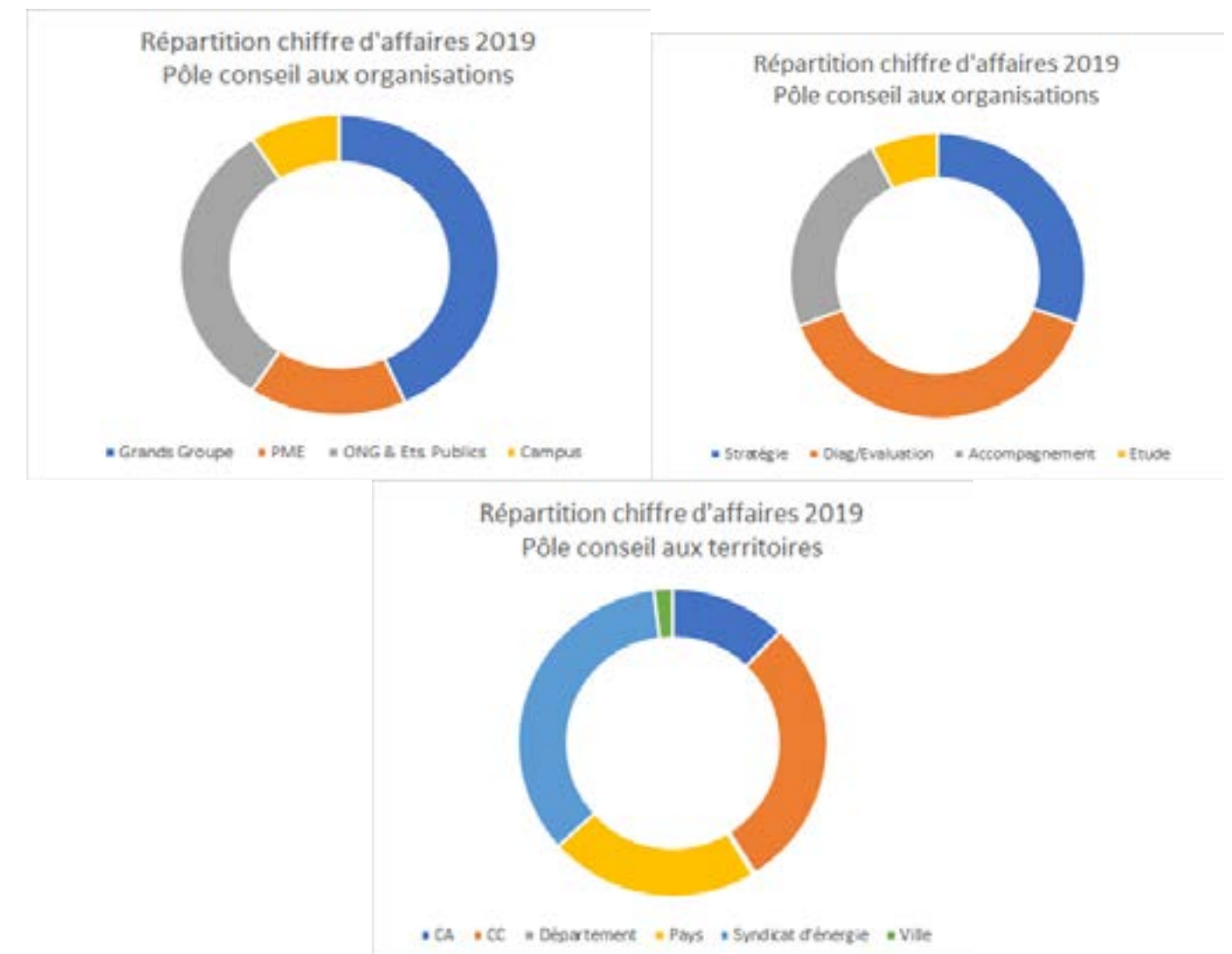
BL évolution souhaite renforcer et structurer l'écoute de ses parties prenantes. C'est la raison pour laquelle BL évolution les a placées au cœur de sa nouvelle stratégie RSE 2020, notamment l'axe 1 : Incarner et diffuser notre esprit d'engagement auprès de notre sphère d'influence.



# Nos résultats financiers

BL évolution souhaite renforcer ses accompagnements ONG, TPE et grands groupes en 2019, ce qui a été réalisé comme le montrent les résultats ci-après.

- Progression CA : 94 missions en 2019 contre 67 en 2018
- Volume d'activité qui augmente de 120% entre 2018 et 2019
- Répartition CA par type de mission (Stratégie, diag/évaluation, accompagnement, étude)
- Répartition du type du CA par pôle et par type de client (Territoire / Entreprises : PME, Grands Groupes, ONG, Établissements publics, collectivités...)





## Nos enjeux RSE

« Chez BL évolution, nous respectons des valeurs environnementales et sociales au quotidien. Mais cela ne nous suffisait plus, nous voulions aller plus loin, structurer nos engagements pour informer tous les collaborateurs de l'ensemble des actions réalisées et montrer à nos clients que nous appliquons ce que nous leur recommandons. C'est pour cela que nous avons engagé une démarche pour définir nos lignes directrices pour les prochaines années. »

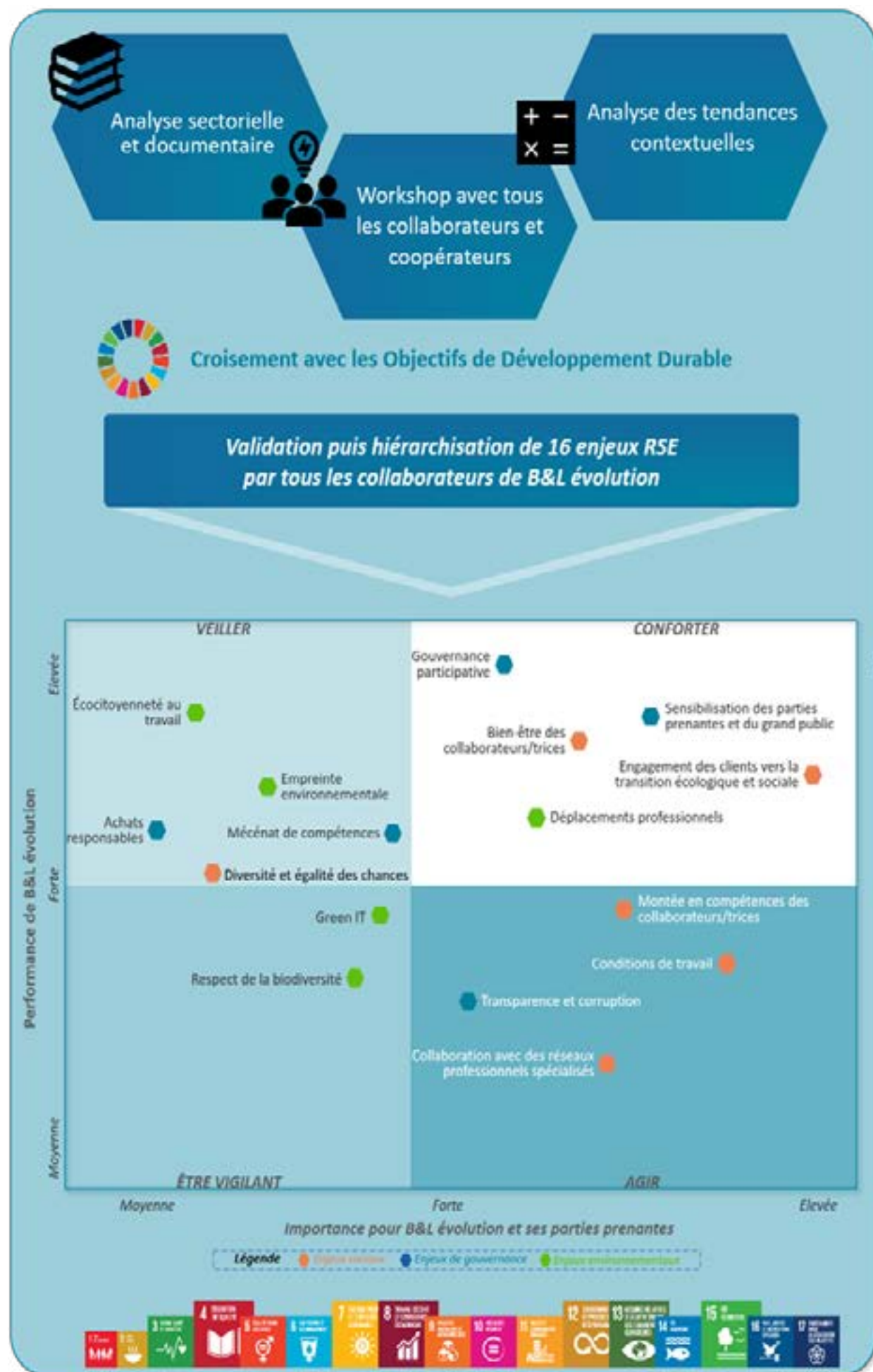


Anaïs Segonds, consultante Développement Durable

En 2019, notre souhait était de structurer nos actions et notre démarche RSE dans le but de suivre nos actions dans le temps et d'évaluer notre impact ou encore de transmettre nos valeurs à chacun de nos collaborateurs (stagiaires, salariés et coopérateurs), partenaires et clients. Pour cela, il a fallu identifier nos enjeux RSE afin de structurer une démarche prenant en compte nos enjeux RSE. Nous avons donc réalisé un travail d'analyse documentaire qui a permis d'identifier 16 enjeux, que nous avons pris le soin de définir à partir de standards internationaux (ISO 26000, GRI et ODD) et au regard de nos spécificités et des actions existantes.

La seconde étape du travail consistait à recueillir la vision et les opinions de chaque collaborateur de BL évolution, au cours d'un atelier. Les échanges ont permis d'affiner les enjeux pré-identifiés puis de les prioriser au regard de l'importance pour notre activité et de notre performance. Un exercice de ce type permet d'identifier les points forts et axes de progression.





Les échanges fructueux ont mené à la création d'un groupe de travail RSE au sein de l'entreprise. Ce groupe a contribué à affiner l'analyse, la définition et la priorisation des enjeux, présentée ci-dessus, ainsi qu'à prioriser les ODD par rapport à l'activité et au fonctionnement de BL évolution.

La priorisation des enjeux RSE de BL évolution constitue le point de départ d'un accomplissement ayant mené à l'élaboration de sa stratégie RSE. Fort de ces atouts et axes d'amélioration, le groupe de travail a proposé aux collaborateurs de BL évolution une stratégie RSE structurée en 3 axes et qui se veut être à l'image des valeurs, engagements et objectifs de l'entreprise et de ses collaborateurs.





# Nos engagements RSE

## AXE 1 : INCARNER ET DIFFUSER NOTRE ESPRIT D'ENGAGEMENT AUPRÈS DE NOTRE SPHÈRE D'INFLUENCE

PR2 ; PR4 ; PR5 ; PR8 ; PR10 DU GLOBAL COMPACT

L'équipe de BL évolution porte un objectif commun : engager ses clients, ses partenaires et tout son écosystème dans la transition écologique et solidaire ; raison pour laquelle le premier axe de la stratégie RSE de BL évolution est consacré à cet objectif. Nous souhaitons incarner et promouvoir le développement durable dans nos missions et prestations, dans nos relations avec nos différents partenaires et dans nos publications et interventions.

### i. Engagement 1 : Encourager nos clients à mettre en œuvre une démarche de développement durable à la hauteur des enjeux



ODD 12.6, 8.4, 12.8

Enjeux : Engagement des clients vers la transition écologique et sociale

#### Notre objectif

Notre ambition première est d'accompagner nos clients en leur apportant toujours des réponses à leurs attentes qui soient assez ambitieuses pour anticiper les enjeux sociaux, sociétaux et environnementaux et s'y adapter. Nous adaptons nos prestations et recommandations à nos différents clients et à leur demande tout en leur montrant les opportunités et interconnexions existantes entre les différents enjeux du développement durable.

Notre objectif : que chacun de nos clients contribue à limiter le réchauffement climatique à 1,5° et à éviter une sixième extinction de masse de la biodiversité par exemple.

#### Nos actions

- Des recommandations s'inscrivant dans le cadre d'objectifs internationaux (ODD, SNBC...)
- Des plans d'actions visant à atteindre ces objectifs
- Des études sur ce que signifierait être à la hauteur des enjeux, notamment en matière de climat



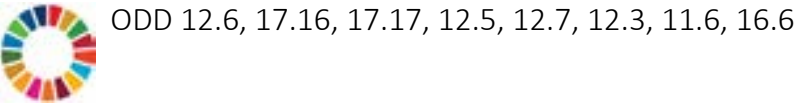
Etude BL évolution : Comment aligner la France sur une trajectoire à 1,5°C ?



Nos pistes d'évolution : Pour aller encore plus loin en 2020

- Renforcer la maîtrise par chaque salarié des enjeux et actions à mettre en place en matière de biodiversité
- Déployer des méthodologies innovantes pour repenser les business models, afin de mettre en place des actions à la hauteur des enjeux

ii. Engagement 2 : Travailler avec des partenaires et fournisseurs responsables



Enjeux : collaboration avec des réseaux professionnels spécialisés, achats responsables

Notre objectif

Nous souhaitons engager nos différents partenaires dans notre démarche, qu'ils soient fournisseurs, prestataires ou consultants partenaires, afin de renforcer nos relations, leur partager nos pratiques et être à leur écoute dans le but d'adresser au mieux les enjeux du développement durable ensemble.

Nous répondons ainsi aux enjeux d'achats responsables, de gouvernance, de collaboration avec les réseaux de professionnels.

Nos actions

BL évolution a axé son développement, dès sa création, sur la construction de relations pérennes et équitables. Plusieurs actions ont déjà été mises en place, notamment concernant :

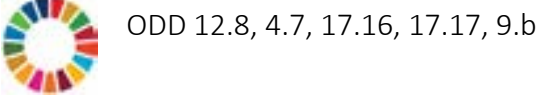
- Les relations avec nos partenaires : Nous faisons attention aux valeurs des partenaires avec lesquels nous travaillons : nous échangeons sur leurs valeurs et leur vision de la collaboration afin de garantir une relation pérenne.
- Les achats responsables : Les achats sont réalisés en tenant compte de critères respectueux de l'environnement : certification biologique, normes environnementales... Par exemple, nous achetons des produits ménagers biologiques pour les agents de surface, des chaises reconditionnées, des téléphones portables et ordinateurs reconditionnés, du papier certifié et recyclé, du thé et du café en vrac...

Nos pistes d'évolution : Pour aller encore plus loin en 2020

Plusieurs points ont été identifiés, notamment dans la structuration de nos démarches :

- Formaliser nos pratiques d'achats
- Informer chaque salarié et nouveaux arrivants du processus d'achats
- Informer les partenaires sur notre vision du partenariat responsable
- Développer une méthodologie pour analyser l'impact des achats sur la biodiversité
- Communiquer sur notre méthodologie

iii. Engagement 3 : Partager nos connaissances en informant et sensibilisant toutes nos parties prenantes et le grand public



Enjeux : sensibilisation des parties prenantes et du grand public

Notre objectif

Nous souhaitons nous adresser au plus grand nombre possible afin de partager nos connaissances, sensibiliser aux enjeux sociaux et environnementaux et pouvoir engager une transition durable et équitable, qui prenne en compte chaque individu. L'une de nos activités consiste à publier des articles et études ainsi qu'à réaliser des interventions auprès de divers publics sur les enjeux du développement durable. Nous souhaitons faire de cette force une opportunité pour engager des profils variés sur des enjeux qui nous concernent tous et ainsi donner les clés à chacun pour agir.

Nos actions

- Publications d'études et suivi général de toutes les publications : en 2019, nous avons publié 5 études dont 2 traductions anglaises d'études publiées en 2018 (Comment développer l'usage du vélo sur son territoire ? ; Les ODD, un rendez-vous manqué entre entreprises et investisseurs ? ; Urbanisme et Climat : 5 actions pour construire une politique d'aménagement ambitieuse ; Sustainable development goals: How can French higher education and research institutions contribute ? ; How to align with a 1.5°C pathway?) et 57 articles sur notre blog (+2 tribunes LinkedIn).



Etude BL évolution : ODD, un rendez-vous manqué entre entreprises et investisseurs ?

- Plusieurs collaborateurs ont eu l'occasion de réaliser des actions de mécénat en 2019 pour des associations diverses : La Croix Rouge, Humanité et Biodiversité ; Avenir Climatique...
- Les collaborateurs interviennent régulièrement dans divers cadres pour partager leur expertise en universités, écoles primaires... sur les sujets d'énergie-climat, de biodiversité, de RSE...
- BL évolution est présent aux grands événements de la RSE et du Climat : Produrable, le Sommet Virtuel du Climat, Présentation de la feuille de route française pour les ODD, Les rendez-vous Cit'ergie, les journées TE-POS...
- A l'occasion de la semaine européenne du développement durable, nous avons réalisé une campagne de communication sur des bonnes pratiques à mettre en place en entreprise et sur son territoire.



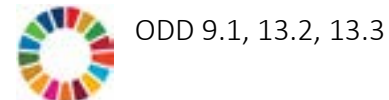
Nos pistes d'évolution : Pour aller encore plus loin en 2020

- L'année 2020 sera dédiée à la promotion de l'égalité des chances, notamment femmes-hommes.
- Le groupe de travail qui traite la thématique a pris contact avec un réseau de femmes ingénieures afin de réaliser des conférences pour promouvoir le métier de femmes ingénieures.

## ➡ AXE 2 : EVITER, RÉDUIRE ET COMPENSER NOTRE IMPACT ENVIRONNEMENTAL PR7 ; PR9 DU GLOBAL COMPACT

Pour réduire notre impact environnemental, nous anticipons au maximum les émissions liées à notre activité, en l'occurrence notre usage du numérique et lors de nos déplacements professionnels. Toutefois, nos émissions ne sont pas entièrement réduites et peuvent être difficilement évitées, c'est pourquoi, pour être neutre en carbone, BL évolution s'engage à compenser ses émissions de carbone résiduelles en respectant la biodiversité.

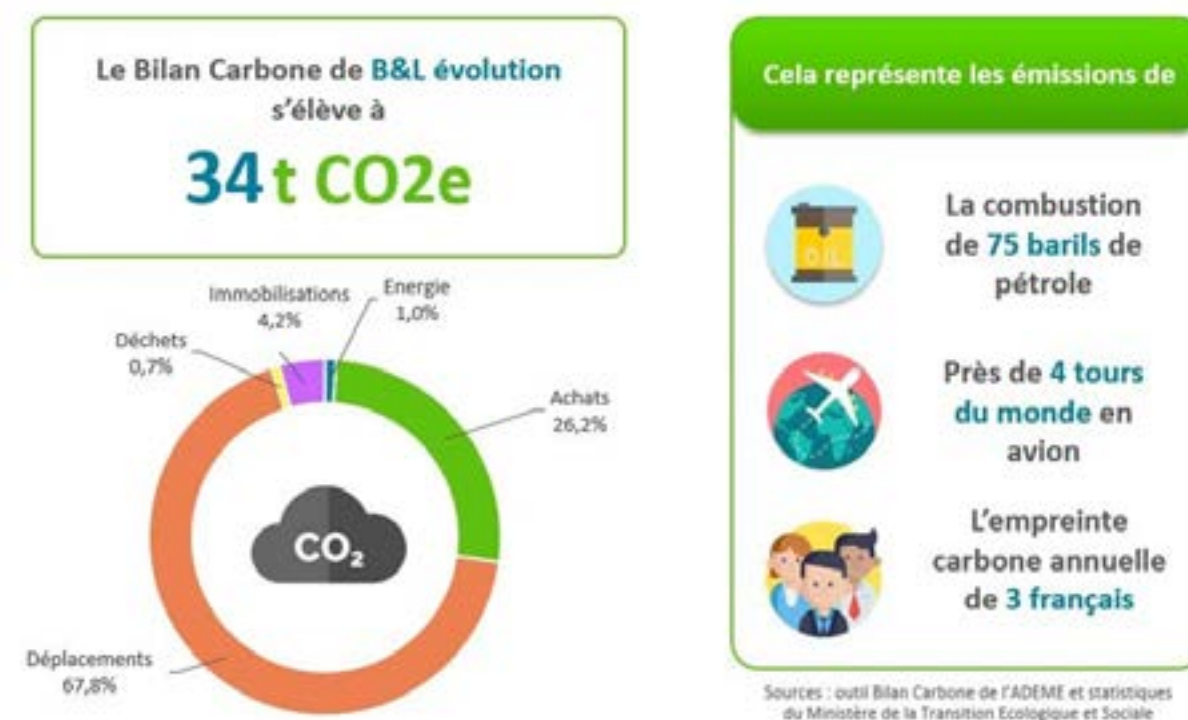
### i. Engagement 1 : Optimiser et réduire nos déplacements



Enjeux : déplacements

Notre objectif

Nos déplacements sont notre premier poste d'émissions de gaz à effet de serre, c'est pourquoi nous essayons de tout mettre en œuvre pour réduire notre impact en optimisant nos déplacements.



### Nos actions

Avant tout, nous évitons les déplacements en avion. Pour les déplacements en France, le recours à l'avion n'est pas envisagé. Nos modes de travail sont en effet adaptés pour travailler dans le train. Par ailleurs, nous souhaitons limiter autant que possible l'usage de la voiture. C'est pourquoi nous avons investi en 2019 dans deux vélos électriques pliables. Ces derniers permettent de réaliser les derniers kilomètres pour se rendre chez nos clients. Les transports représentent aujourd'hui 30% des émissions de gaz à effet de serre en France, il nous semble donc essentiel d'être exemplaires.

Nos pistes d'évolution : Pour aller encore plus loin en 2020

- Proposer à nos clients de faire les réunions en visioconférence quand cela est possible et pertinent
- Justifier par écrit chaque recours à une voiture
- Sensibiliser nos clients sur les horaires de réunion favorisant les transports en train ou en covoiturage
- Faire un bilan des vélos électriques pliables et continuer à former les collaborateurs à leur usage





Nos collaborateurs utilisent des Vélos à Assistance Electrique

« Pointer qu'un secteur comme celui de l'aviation ou celui du textile ne doivent pas radicalement changer leurs trajectoires d'émissions de gaz à effet de serre car ces secteurs ne représentent que 2% ou 3% des émissions est une erreur. C'est oublier que le climat interroge toutes les facettes de nos modes de vie, tous les secteurs, tous les modes de production et toutes les décisions d'aménagements de nos territoires. »

Guillaume Martin, conseiller Cit'ergie

## ii. Engagement 2 : Réduire l'impact lié au numérique



ODD 13.2, 13.3

Enjeux : Green IT

### Notre objectif

Le numérique représente une source grandissante des émissions de gaz à effet de serre dans le monde (3,8% des émissions mondiales en 2018) et, plus globalement, impacte fortement notre consommation de ressources. C'est pourquoi, nous souhaitons questionner nos usages et mettre en place de bonnes pratiques dans notre recours quotidien aux outils digitaux. Les actions qui en découlent portent aussi bien sur nos achats, nos usages des ordinateurs et téléphone que sur la conception de notre site internet. En outre, au regard des enjeux grandissant dans ce domaine, nous souhaitons accompagner les acteurs dans la prise en compte des impacts du numérique et dans la mise en place de mesures pour les limiter. Par ailleurs, nous souhaitons poursuivre nos achats de matériels reconditionnés.

Les terminaux de type ordinateur ou smartphone représentent 30% de la consommation électrique, les data centers qui hébergent nos données 30% et les réseaux représentent 40% selon le CNRS. Ce mode de fonctionnement très énergivore nous permet de penser différemment à BL évolution :

- Nous pensons d'abord à l'éco-conception de nos outils
- Nous proposons d'accompagner nos clients en matière de green IT

### Nos actions

- Nous achetons des ordinateurs reconditionnés pour tous les collaborateurs, et des téléphones professionnels pour celles et ceux qui souhaitent en avoir. En effet, 44% des émissions de GES du numérique proviennent des terminaux. Il est donc nécessaire de réduire autant que possible l'achat de produits neufs et d'opter pour le réemploi, ce qui évite d'extraire de nouvelles matières premières.
- Nous accompagnons nos clients dans la mise en place de stratégie en numérique responsable ou dans la réalisation d'audit de maturité.

### Nos pistes d'évolution : Pour aller plus loin en 2020

- Continuer d'acheter du matériel reconditionné
- Faire un bilan de nos pratiques en matière de numérique et favoriser le développement de bonnes pratiques internes à travers des outils de sensibilisation
- Eco-concevoir la mise à jour de notre site internet et faire monter en compétence l'équipe communication sur ce sujet

« Le numérique a des impacts environnementaux importants et grandissants qui posent problème. Notre activité repose sur des outils numériques, ils sont nécessaires pour assurer les services que nous rendons à nos clients, d'autant plus qu'une partie de notre équipe est très fréquemment en déplacement chez nos clients. Pour proposer un service plus écologique, nous agissons donc pour limiter l'empreinte carbone de nos outils numériques et développons des prestations pour que les autres organisations réduisent elles aussi l'impact de leurs outils numériques. »

Alain Tord, consultant RSE et Numérique Responsable

## iii. Engagement 3 : Compenser nos émissions carbone résiduelles en respectant la biodiversité



ODD 13.2, 12.8, 15.5, 15.9

Enjeux : Respect de la biodiversité, Empreinte environnementale

### Notre objectif

Pour toute organisation, les émissions de gaz à effet de serre peuvent être partiellement évitées ou réduites, mais il reste bien souvent des émissions incompressibles qu'il est difficile de faire disparaître à très court terme. Pour arriver cependant à avoir un bilan neutre, il est possible de compenser ces émissions incompressibles en achetant des crédits carbone.

Nous mettons tout en œuvre pour éviter nos émissions de GES et nous souhaitons avoir un impact neutre en la matière. C'est pourquoi, même si au-delà de la réduction de nos émissions, il reste toujours un impact, nous souhaitons compenser ce dernier.

Nos pistes d'évolution : Pour aller plus loin en 2020

- Poursuivre le déploiement du prix carbone vers une systématisation
- Accompagner plus systématiquement nos clients sur le sujet de la compensation carbone, dans le cadre de stratégie de neutralité carbone

« Améliorer nos connaissances en matière d'impact sur l'environnement doit rester une priorité. Nous devons poursuivre nos opérations d'atténuation du changement climatique et de préservation de la biodiversité. »

Rémy Osello, consultant Biodiversité et Environnement



**AXE 3 : ASSURER DES CONDITIONS DE TRAVAIL MOTIVANTES ET ENRICHISSANTES**  
**PR1 ; PR3 ; PR6 DU GLOBAL COMPACT**

Notre cabinet de conseil s'appuie sur l'engagement et les compétences de ses collaborateurs. Notre ambition est de faire en sorte que le bien-être au travail soit une réalité chez BL évolution. Pour cela, nous nous engageons à améliorer l'ergonomie des postes de travail ainsi que l'épanouissement professionnel de chacun. Nous souhaitons également favoriser la diversité au sein de notre entreprise afin d'être un modèle en matière de qualité de vie au travail et parce que nous sommes persuadés que la diversité est gage d'enrichissement.



**i. Engagement 1 : Améliorer l'ergonomie des postes de travail**

ODD 3.4,8.8

Enjeux : conditions de travail, bien-être des collaborateurs/trices

Notre objectif

L'objectif de cet engagement est de garantir à chaque collaborateur, quel que soit son lieu de travail, le respect de sa santé physique, notamment. Cet engagement permet de répondre aux enjeux de conditions de travail et de bien-être des collaborateurs afin de limiter les effets liés au travail de bureau (impact de l'écran, position assise non ergonomique) et aux déplacements (position dans les différents lieux de travail que peuvent être le train, le café, le bureau du client... et le transport de matériel de travail et d'animation). Or, les études présentant les méfaits d'une longue exposition aux écrans sont de plus en plus nombreuses. La capacité d'attention et de concentration, le comportement et la santé sont directement impactés.

Nos actions

Afin de prévenir et limiter les impacts décrits, plusieurs actions ont été mises en place en 2019, et seront poursuivies en 2020 :

- 12 chaises reconditionnées ont été achetées à l'automne. Deux modèles étaient proposés et ont été testés par les collaborateurs parisiens. Un mois après la réception de ces chaises, les collaborateurs ont été invités à donner leur avis afin de faire un bilan sur l'ergonomie et la satisfaction de chacun. Le résultat ayant été positif et l'avis de chacun obtenu, la commande a été complétée afin de répondre aux différentes attentes et préférences.

Objectif : 90% de salariés satisfaits de leurs équipements

- Nos équipes sont réparties sur 3 sites différents et sont régulièrement en déplacement. Afin d'assurer de bonnes conditions de travail et de réunion, nous privilégions les visio-conférences aux réunions téléphoniques. L'entreprise a ainsi investi dans des outils adéquats : caméra, micro et plateforme en ligne pour les réunions à distance.
- Un guide de bonnes pratiques pour éviter les troubles musculosquelettiques a été rédigé et sera affiché dans les différents locaux de BL évolution.

Nos pistes d'évolution

- Plusieurs actions de sensibilisation aux bonnes postures sont prévues pour 2020 : une animation « prévention des TMS » ; un sondage pour identifier les besoins internes ; un référent nommé ; les bonnes pratiques seront intégrées au livret d'accueil des nouveaux arrivants.
- Veiller à ce que chaque collaborateur puisse s'exprimer lors de réunions et ce, quel que soit son lieu de travail : adapter les ateliers et REX à la participation à distance et s'assurer par la mise en place de tours de table, que chacun s'est exprimé.
- Lors de l'atelier de réflexion et de construction du plan d'actions RSE, certains collaborateurs ont mis en avant l'utilité des coussins dans les transports, lors des déplacements. Cette action est à l'étude pour 2020 : un atelier de création de ces coussins sera proposé aux collaborateurs dans l'année.
- Une analyse interne est en cours de traitement afin d'identifier l'intérêt d'organiser l'intervention d'un ostéopathe pour former chaque collaborateur aux bonnes postures au bureau.

Indicateurs attendus





## ii. Engagement 2 : Donner la possibilité aux collaborateurs de s'épanouir professionnellement



ODD 4.4 ; 8.8 ; 8.6

Enjeux : Bien-être des collaborateurs/trices, montée en compétences des collaborateurs/trices, mécénat de compétences

Notre objectif :

Le métier de conseil requiert des consultants de nombreux déplacements ainsi qu'une bonne organisation et une gestion du temps de travail afin de pouvoir répondre aux attentes des clients dans un temps imparti. Par ailleurs, pour répondre aux attentes des clients, les collaborateurs ont également besoin de maîtriser leurs enjeux et les outils adéquats pour leur apporter une réponse à la hauteur des enjeux. Favoriser la bonne gestion du temps, développer les compétences de chacun et promouvoir la bienveillance correspond aux engagements que se donne BL évolution afin que chacun puisse s'épanouir au sein de l'entreprise. Cet engagement permet de traiter les enjeux de bien-être au travail, de développement des compétences et de mécénat.

Nos actions :

- Un groupe de travail sur les enjeux de qualité de vie au travail a été créé ainsi qu'une chaîne sur notre outil de communication interne afin de partager les bonnes pratiques
- Le groupe de travail a réalisé une analyse des termes 'épanouissement' et 'travail' afin de proposer des pistes d'actions cohérentes et en adéquation avec les valeurs de BL évolution
- 3 dîners d'experts ont été organisés en 2019. L'objectif est d'échanger de manière informelle avec un expert d'un sujet relatif aux enjeux.



Dîner d'expert de BL évolution

- Depuis septembre 2019, tous les premiers lundis du mois les collaborateurs se réunissent pour participer à des retours d'expérience animés par un ou plusieurs d'entre eux. Les thématiques abordées lors de ces 4 premiers mois ont été variées : technique d'animation, synthèse d'étude, retours de missions...
- Chaque année, lors de l'entretien annuel des salariés, et lors de l'entretien de mi-stage (pour les stagiaires), les associés abordent la question de la charge de travail et de l'organisation du travail, individuellement. Il s'agit également d'un thème abordé lors des deux séminaires d'entreprise en 2019. Ainsi, les deux pôles de l'entreprise ont décidé de revoir leur organisation afin d'améliorer la répartition des différentes missions de chacun
- Indicateurs : nombre de personnes entretenues sur le sujet ; nombre de personnes satisfaites à 90% ?

Nos pistes d'évolution : actions prévues ou en cours de déploiement

De nombreuses actions restent encore à développer pour garantir l'épanouissement des collaborateurs :

- Les associés et l'Office Manager travaille à la mise en place d'un plan de formation
- Plusieurs REX seront organisés sur cette thématique en 2020 afin de favoriser le partage de bonnes pratiques
- Des référents seront nommés afin de formaliser l'organisation de « dîners d'experts » et afin que chacun identifie la personne à qui s'adresser
- Un questionnaire QVT sera partagé aux équipes afin d'identifier les points forts et axes de progrès attendus
- Taux de participation

Indicateurs attendus :

Nombre de trajets en train en 2019 : 791

## iii. Engagement 3 : Favoriser la diversité



ODD 4.5 ; 5.1 ; 10.3 ; 16.b

Enjeux : Diversité et égalité des chances

Notre objectif

Nous avons fait plusieurs constats concernant l'enjeu de diversité. Les profils des collaborateurs sont similaires, les enjeux de développement durable n'ont pas le même écho en fonction des origines sociales et économiques. Le développement durable concerne tout le monde et promeut la diversité, et l'objectif que se fixe BL évolution est d'informer, sensibiliser et entraîner un changement touchant le plus de monde possible. Le dernier engagement que se fixe BL évolution est donc de promouvoir la mixité au sein de l'équipe.

Nos actions

- Le groupe de travail en charge de la thématique a recensé les ressources et outils disponibles concernant la diversité en entreprise et a créé un document partagé où sont recensées ces ressources ainsi que des premières idées de pistes d'amélioration pour l'entreprise.
- Les femmes et les hommes sont payés de la même façon pour un poste équivalent

Nos pistes de progrès

- Plusieurs REX sont prévus pour 2020 : la posture à adopter en entretien d'embauche ; sensibilisation au handicap...
- Les pistes d'actions à mettre en place vont être affinées et des actions seront sélectionnées



## Conclusion

Le secteur privé se mobilise plus rapidement que les gouvernements sur les principaux enjeux mais des engagements sont nécessaires pour des changements en profondeur. BL évolution a décidé de suivre des objectifs ambitieux dès mars 2020 et vise une trajectoire aussi proche que possible des 1,5°C du changement climatique.

Le travail mené par BL évolution en interne et auprès des parties prenantes externes est considérable mais nous devons le renforcer pour être cohérent avec les enjeux de ce monde. Il reste encore beaucoup de chemin à réaliser et des actions à poursuivre pour lutter contre le réchauffement climatique, l'érosion de la biodiversité, la mise en œuvre des ODD...

Perspectives et orientations 2023 : BL évolution souhaite s'assurer que ses collaborateurs aient les compétences suffisantes pour mettre en œuvre les orientations stratégiques à long-terme, aussi bien au niveau de la prestation de services que des actions connexes (transport, informatique, énergie, gouvernance, RSE...).



# Annexe : Indicateurs KPI et principes du Global Compact

Les indicateurs DPEF pertinents pour notre activité sont détaillés dans les tableaux de correspondance ci-dessous.

Informations sociales		KPI
Emploi	L'effectif total et la répartition des salariés par sexe, par âge et par zone géographique	15 salariés dont 5 coopérateurs 53% Hommes, 47% Femmes 85% pôle Paris et 15% pôle AURA
	Les embauches et les licenciements	5 personnes embauchées en 2019 et aucun licenciement
	Les rémunérations et leur évolution	Augmentation du salaire moyen de 9% en 2019 par rapport à 2018 L'écart entre le plus haut et le plus bas salaire est de 3,03 L'évolution de la Masse salariale est de 85% entre 2018 et 2019
Organisation du travail	L'organisation du temps de travail	Pour liberté de s'organiser mise en place du forfait jour et renforcement du télétravail à la demande (voir TLT) % du temps consacré à faire de la R&D : 7% % du temps consacré à mobiliser nos parties prenantes : 6%
	L'absentéisme	<1%
Santé et sécurité	Les conditions de santé et de sécurité au travail	cf. Axe 3 Engagement 1
	Les accidents du travail, notamment leur fréquence et leur gravité, ainsi que les maladies professionnelles	Aucun accident de travail en 2019
Relations sociales	L'organisation du dialogue social, notamment les procédures d'information et de consultation du personnel et de négociation avec celui-ci	Suite à une consultation et un vote fin 2018, l'année 2019 a vu la mise en œuvre de l'accord forfait jour.
	Le bilan des accords collectifs, notamment en matière de santé et de sécurité au travail	cf. Axe 3 Engagement 1
Formation	Les politiques mises en œuvre en matière de formation, notamment en matière de protection de l'environnement	Un investissement 15% supérieur à l'obligation
	Le nombre total d'heures de formation	REX + formation interne : 130h environ
Egalité de traitement	Les mesures prises en faveur de l'égalité entre les femmes et les hommes	cf. Axe 3 Engagement 3

	Les mesures prises en faveur de l'emploi et de l'insertion des personnes handicapées	cf. Axe 3 Engagement 10
	La politique de lutte contre les discriminations	cf. Axe 3 Engagement 10

Informations environnementales			KPI
Politique générale en matière environnementale	L'organisation de la société pour prendre en compte les questions environnementales et, le cas échéant, les démarches d'évaluation ou de certification en matière d'environnement		cf. Axe 2 Engagement 4
	Les moyens consacrés à la prévention des risques environnementaux et des pollutions		cf. Axe 1 Engagement 1
	Le montant des provisions et garanties pour risques en matière d'environnement, sous réserve que cette information ne soit pas de nature à causer un préjudice sérieux à la société dans un litige en cours		cf. Axe 1 Engagement 3
Pollution	Les mesures de prévention, de réduction ou de réparation de rejets dans l'air, l'eau et le sol affectant gravement l'environnement		cf. Axe 2 Engagements 1, 3 et 4
	La prise en compte de toute forme de pollution spécifique à une activité, notamment les nuisances sonores et lumineuses		cf. Axe 2 Engagements 2, 3
Economie circulaire	Prévention et gestion des déchets	Les mesures de prévention, de recyclage, de réutilisation, d'autres formes de valorisation et d'élimination des déchets	cf. Axe 2 Engagement 3
		Les actions de lutte contre le gaspillage alimentaire	cf. Axe 2 Engagement 3 et Axe 1 Engagement 2
	Utilisation durable des ressources	La consommation d'eau et l'approvisionnement en eau en fonction des contraintes locales	cf. Axe 2 Engagements 1, 3
		La consommation de matières premières et les mesures prises pour améliorer l'efficacité dans leur utilisation	N/A
		La consommation d'énergie, les mesures prises pour améliorer l'efficacité énergétique et le recours aux énergies renouvelables	cf. Axe 2 Engagements 5, 6

		L'utilisation des sols	N/A
Changement climatique	Les postes significatifs d'émissions de gaz à effet de serre générés du fait de l'activité de la société, notamment par l'usage des biens et services qu'elle produit		Bilan carbone : 34 t CO2e en 2019
	Les mesures prises pour l'adaptation aux conséquences du changement climatique		cf. Axe 2 Engagement 4
	Les objectifs de réduction fixés volontairement à moyen et long terme pour réduire les émissions de gaz à effet de serre et les moyens mis en œuvre à cet effet		cf. Axe 2 Engagement 4
Protection de la biodiversité	Les mesures prises pour préserver ou restaurer la biodiversité		cf. Axe 1 Engagement 2

Informations sociétales			KPI
Engagements sociétaux en faveur du développement durable	L'impact de l'activité de la société en matière d'emploi et de développement local		N/A
	L'impact de l'activité de la société sur les populations riveraines ou locales		N/A
	Les relations entretenues avec les parties prenantes de la société et les modalités du dialogue avec celles-ci		% du temps consacré à mobiliser nos parties prenantes : 6%
	Les actions de partenariat ou de mécénat		cf. Axe 1 Engagement 3
Sous-traitance et fournisseurs	La prise en compte dans la politique d'achat des enjeux sociaux et environnementaux		cf. Axe 1 Engagement 2
	La prise en compte dans les relations avec les fournisseurs et les sous-traitants de leur responsabilité sociale et environnementale		cf. Axe 1 Engagement 2
Loyauté des pratiques	Les mesures prises en faveur de la santé et de la sécurité des consommateurs		N/A





Retrouvez nos prestations et nos publications sur [www.bl-evolution.com](http://www.bl-evolution.com)

Vous pouvez nous contacter sur notre [page Contact du site](#).