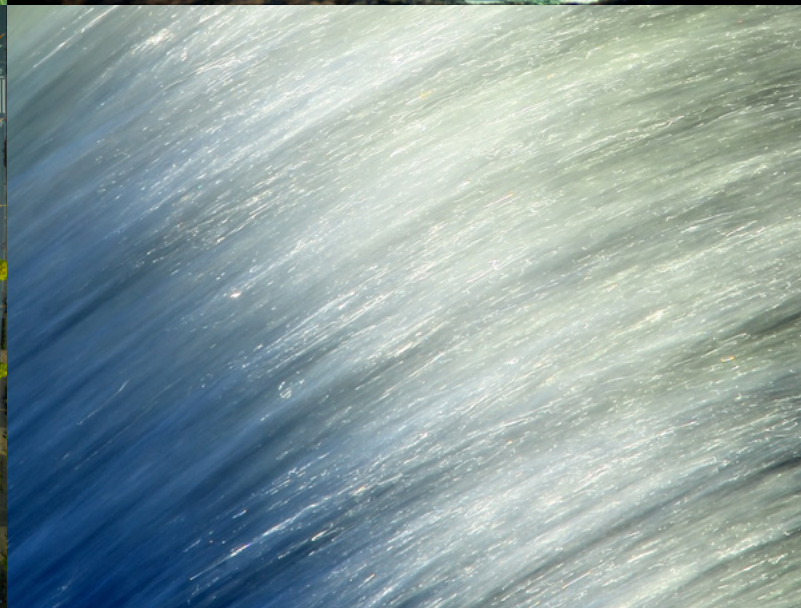


ATP Koncernen

2020 Samfundsansvar



atp=

Report on progress

Til vores interessenter

Fundamentet for ATP Koncernens arbejde med samfundsansvar er vores vision om at være en betroet og relevant virksomhed, som sikrer grundtryghed i Danmark. ATP vil løfte sit samfundsansvar og støtter derfor fortsat Global Compacts ti principper, som dækker emner indenfor menneskerettigheder, arbejdstagerrettigheder, miljø og klima samt anti-korruption .

Gennem 2020 har vi fortsat vores indsats med at integrere principperne i forretningsstrategien, kulturen og i det daglige arbejde. Denne rapport udgør vores fremskridtsrapport, som nærmere beskriver vores arbejde med at integrere samfundsansvar og Global Compacts ti principper i politikker, processer og aktiviteter. Vi forpligter os til at dele disse informationer med vores interessenter gennem vores primære kommunikationskanaler.

Den 26. februar 2021, Hillerød



Bo Foged, adm. direktør

Forord

ATP har et stort ansvar i Danmark som pensionselskab for over fem millioner medlemmer og som væsentlig udbetaler af en række velfærds- og sikringsydelse. Med en pensionsformue, der er blandt de største i Europa, har ATP en særlig forpligtelse til at investere ansvarligt og løfte et samfundsansvar.

ATP er oprettet ved lov og skal skabe gode, stabile pensioner og økonomisk grundtryghed for sine medlemmer ved at investere pensionsmidlerne fornuftigt og ansvarligt.

Forudsætningerne for høje fremtidige afkast er langsigtet og bæredygtig værdiskabelse i virksomhederne. Derfor ligger det os også på sinde, at vi selv og virksomhederne, som vi investerer i, sætter sig langsigtede mål og tager ansvar for de samfund, de agerer i. Ved at agere ansvarligt fastholder virksomhederne deres legitimitet og 'license to operate', som er grundlaget for fortsat vækst og udvikling.

Virksomheders langsigtede vækst bidrager direkte til gode afkast til glæde for ATP's medlemmer. Samtidig er det vores erfaring, at vi træffer bedre beslutninger ved at integrere ESG-information med viden om andre forretningsmæssige forhold i beslutningsgrundlaget for investeringerne.

De fem millioner ATP-medlemmer, danske og internationale ngo'er og andre interessenter har – ofte divergerende – forventninger til, hvordan ATP skal udøve sit samfundsansvar. Samtidig møder institutionelle investorer konstant dilemmaer i arbejdet med samfundsansvar i investeringer – blandt andet i vurderinger af konkrete selskaber. Vi tager opgaven med at navigere i et område præget af forskelligartede forventninger, dilemmaer og komplekse problemstillinger alvorligt.

Vi ønsker, at vores arbejde med samfundsansvar er præget af konsistens, forudsigelighed, seriøsitet og åbenhed, og at det hviler på fakta frem for subjektive vurderinger.

ATP har arbejdet med integration af ESG i en årrække, og vi har løbende udvidet omfanget af arbejdet målt på både ressourcer og omfang. I takt med dette er omverdenens krav og forventninger til vores rapportering om samfundsansvar også vokset betydeligt. ATP's lovpligtige rapportering er derfor relativt koncis, og skal ses som en antologi, der giver et overblik over vores indsatser samt behandler ATP's interne CSR-indsats i forhold til miljø og mangfoldighed.

Vi går i dybden med vores arbejde i særskilte tematiske rapporter, som vi opfordrer interesserede til at læse for at få en dybdegående indføring i ATP's arbejde med ESG.

På rapporteringen af ATP's egen indsats som arbejdsgiver og virksomhed bruger vi de ESG-hoved- og nøgletal, som er udarbejdet af Finansforeningen, FSR-Danske Revisorer og Nasdaq.

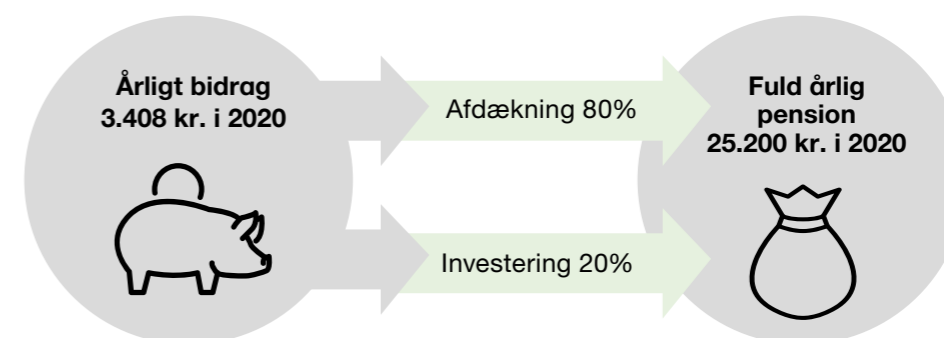
Rapporten udgør ATP's lovpligtige redegørelse for samfundsansvar og dækker perioden 1. januar 2020 til 31. december 2020, jf. §22 i Bekendtgørelse om finansielle rapporter for Arbejdsmarkedets Tillægspension. Rapporten inkluderer også ATP's lovpligtige redegørelse for status for opfyldelse af opstillede måltal for det underrepræsenterede køn, jf. §23 i Bekendtgørelse om finansielle rapporter for Arbejdsmarkedets Tillægspension.

ATP's forretningsmodel

For en typisk lønmodtager bliver der hvert år indbetalt 3.408 kr. til ATP, og heraf står arbejdsgiveren for to tredjedele af beløbet. Den største del af beløbet – 80 pct. – placeres i den pulje, der skal garantere de fremtidige pensionsudbetalinger, afdækningsporteføljen. Det er afgørende for ATP at kunne leve op til de pensioner, medlemmerne er blevet stillet i udsigt, fordi ATP er lovbestemt og garanteret. Og netop fordi ATP er obli-

gatorisk, skal medlemmerne også være sikre på, at de får den garanterede udbetaling som pensionister.

Resten af indbetalingen til ATP – 20 pct. – placeres i den anden pulje: investeringsporteføljen, som bruges til enten at forlænge levetiden eller at forhøje pensionerne for ATP Livslang Pension.



80%

Afdækningsporteføljen

For at sikre at der altid er penge til at udbetale det, vi har garanteret, investerer vi størstedelen af medlemmernes indbetalinger i sikre papirer såsom obligationer og renteswaps. På den måde afdækker vi den renterisiko, vi har, og sikrer os, at vi kan holde vores løfte til medlemmerne om at udbetale en given pension til dem, både nu og mange år ud i fremtiden.

Værdien af de garanterede pensioner steg i 2020 med 56,8 mia. kr. (før effekt af rentekurveknæk), primært på grund af faldende renter. Afdækningsporteføljen skabte samtidig et positivt afkast efter skat på 56,3 mia. kr. Værdien af afdækningsporteføljen steg på den måde i takt med pensionsgarantierne, og afdækningen virkede således igen efter hensigten om at beskytte garantierne.

20%

Investeringsporteføljen

Her investerer vi mere risikofyldt i bl.a. aktier, ejendomme og andre alternativer for at skabe et højt afkast. Det er afkastet i investeringsporteføljen, som historisk har været så højt, at det har gjort det muligt for ATP at opbygge økonomiske reserver til at dække uforudsete omkostninger og forhøjelse af pensionerne. Disse reserver skal også fremadrettet bruges til at dække uforudsete omkostninger og f.eks. sikre, at ATP har penge nok, hvis medlemmerne lever endnu længere, end vi allerede forventer, og give mulighed for at forhøje udbetalingen, så den følger med inflationsudviklingen i samfundet.

Porteføljen gav i 2020 et afkast på 23,3 pct. i forhold til bonuspotentiallet. Det var særligt danske aktier og stats- og realkreditobligationer, der trak investeringsresultatet i plus. Markedsværdien af investeringsporteføljen lød ved udgangen af 2020 på 390,8 mia. kr.

Oversigt over ATP's arbejde med samfundsansvar

Rapport om Aktivt ejerskab

- Aktivt ejerskab fører til bedre investeringer
- Aktivt ejerskab understøtter værdiskabelsen
- Styrket ESG-dialog med danske selskaber
- Sådan bruger ATP sin stemmeret
- Bestyrelser skal stå til ansvar for deres beslutninger
- ATP tager ansvar for det aktive ejerskab
- Dialog giver de bedste resultater
- Komplekse lønpakker udfordrer ATP's politik

Rapport om ESG i illikvide aktiver

- Stort værdiskabelsespotentiale ved ESG-integration i illikvide investeringer
- ESG-due diligence i direkte investeringer og fonde
- Fokus på ESG og værdiskabelse i ejerskabsperioden
- Bedre ESG-data skal sikre fremgang for selskaber
- Smart brug af data optimerer ejendommens bæredygtighed
- ATP som bestyrelsesmedlem

Rapport om fact-finding

- Grundstenen i ATP's arbejde med samfundsansvar i investeringer
- Screening af selskaber for brud på ATP's politik for samfundsansvar
- Fact-finding som metode til at afdække mulige brud
- Risikobaserede screeninger af ATP's aktieunivers
- Komplekse problemer kræver en balanceret tilgang
- Farvel til tre mineselskaber

Rapport om klima

- Grøn omstilling på tværs af porteføljen
- ATP's arbejde med Task Force on Climate Related Disclosures (TCFD)
- Kortlægning afdækker klimarisici og fokuserer det aktive ejerskab
- Industrisektorerens udledning af CO₂
- Kemikalieindustrien er vigtig for den grønne omstilling
- Skærpede krav til elektricitetsproduktion
- Grønne obligationer for 29 mia. kr.
- Farvel til en lang række olieselskaber
- Carbon footprint er fortsat en metrik med udfordringer
- CO₂-aftryk i den illikvide portefølje må ikke glemmes

Rapport om skat

- ATP ønsker tydelighed og transparens om skattebetaling
- Sådan inddrager ATP skat i investeringsprocessen
- Nej tak til aggressiv skatteplanlægning
- Fælles skatteprincipper skal styrke transparens og mindske aggressiv skatteplanlægning
- Selskabers skattepolitik skal være selskabsspecifikke
- Fem spørgsmål til ATP's skatteansvarlige

Rapport om verdensmål

- 17 mål for hele verden
- Verdensmål og værdiskabelse
- Udviklingslande har mest brug for hjælp til bæredygtig vækst
- Danske selskaber har blik for verdensmålene
- Ingen vej udenom bæredygtig plast

Rapport om human kapital

- Humankapital er en vigtig del af selskabers værdiskabelse
- Dialog om humankapital kræver viden om eksponering
- Humankapital som faktor i investeringsprocessen
- Selskaber skal have rimelige arbejdsforhold verden over
- Humankapital i bestyrelseslokalet

Transparens på atp.dk

- ATP's stemmedatabase
- Liste over selskabsdialoger
- Oplysninger om ATP's beholdninger
- Liste over ekskluderede selskaber
- Oversigt over grønne obligationer
- Politik for samfundsansvar i investeringer
- Politik for aktivt ejerskab
- Politik for skat i noterede investeringer

Rapport om samfundsansvar

- Ressourceforbrug og mangfoldighed i ATP

Tematiske rapporter

Vi ønsker, at vores arbejde med samfundsansvar er præget af konsistens, forudsigelighed, seriøsitet og åbenhed, og at det hviler på fakta frem for subjektive vurderinger. Derfor har vi også ønsket at vores nye rapporteringsform skal afspejle dette.

Derfor bygger alle syv rapporter på den samme struktur for rapporteringen:

- **Grundlag**
Fortæller om ATP's politikker, investeringsmæssige be væggrunde samt eksterne forventninger til, hvordan ATP agerer på det konkrete ESG-område.
- **Processer**
Fortæller om de faste processer, som ATP løbende opretholder i forbindelse med ESG-arbejdet.
- **Aktiviteter**
Fortæller om aktiviteter og resultater af ATP's arbejde fra det forgangne år.

De fleste rapporter er som udgangspunkt faste, men der vil løbende være rapporter, som afspejler særlige temaer. Fx har vi i 2020 arbejdet med human kapital, og derfor er der i år udgivet en særlig rapport med fokus på dette område.

Det er vores vurdering, at vi på den måde konsistent opfylder regler i ATP-loven om den ikke finansielle redegørelse for samfundsansvar, som sætter fokus på politikker, og hvordan disse omsættes til processer, samt hvilke resultater der er opnået.

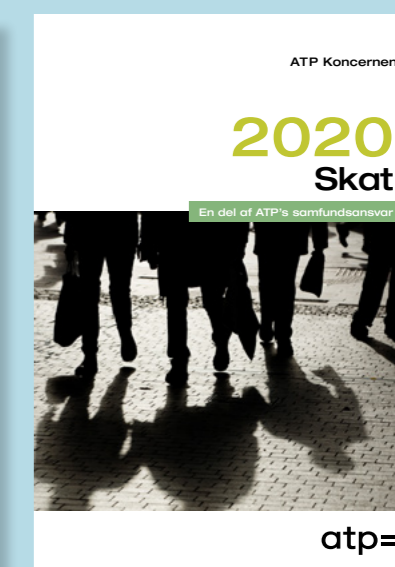
ATP har i de seneste år indrettet vores arbejde med ESG efter fire styrende principper, som giver et pejlemærke i hverdagen for de mange små og store beslutninger, der tages på ESG-området.

- **ESG er et investment belief**
Hos ATP tror vi på, at ESG har en betydning for det langsigtede afkast af vores investeringer.
- **Vi tror på effektiv ESG-integration gennem skræddersyede processer**
Vi mener, at effektiv integration af ESG sker gennem stærke processer skræddersyet til konkrete investeringsprocesser.
- **Reel integration kræver interne ESG-kompetencer**
For at få det fulde udbytte skal investeringsorganisationens have sine egne ESG-kompetencer.
- **Vi tror på aktivt kapitalejerskab – til en vis grænse**
Vi tror på, at det er bedre at påvirke selskaber ved at bruge vores stemme som aktive ejere – til en vis grænse.

Rapporterne giver et indblik i, hvordan vi i praksis udlever vores principper i vores arbejde med ESG i investeringer.

Vi offentliggør på vores hjemmeside en række oplysninger om vores aktive ejerskab fx stemmeafgivning ved generalforsamling og selskabsdialoger.

I denne rapport findes også ATP's egne ESG-nøgletal, herunder også måltal for det underrepræsenterede køn.



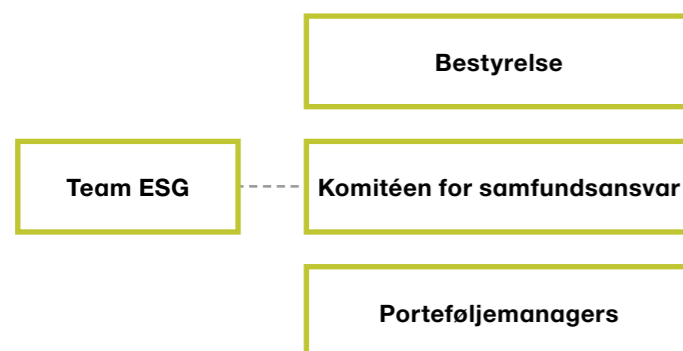
ATP har for regnskabsåret 2020 udgivet syv tematiske rapporter, som behandler forskellige aspekter af ATP's arbejde med samfundsansvar.

[Rapporterne er tilgængelige på atp.dk](https://atp.dk)

Governance og politikker

For at sikre en ledelsesmæssig forankring af samfundsansvar i ATP's investeringsbeslutninger, har ATP's bestyrelse besluttet, at arbejdet koordineres i en særlig komité for samfundsansvar. Komitéen har direktøren som formand og består derudover af ATP's koncerndirektører for henholdsvis investeringer og risiko samt relevante ledere i og udenfor investeringsorganisationen. Komitéen sekretariatsbetjenes af Team ESG, der er en del af investeringsafdelingen. Direktionen rapporterer løbende til bestyrelsen om arbejdet med samfundsansvar.

Governance og ansvar



ATP'S POLITIKKER FOR SAMFUNDSANSVAR

Politik for samfundsansvar i investeringer

ATP's politik for samfundsansvar i investeringer udgør den overordnede ramme for arbejdet med samfundsansvar på tværs af aktivklasser og investeringsmetoder.

Politikken skal sikre, at ATP også inddrager hensyn til miljø, klima, menneskerettigheder, arbejdstagerrettigheder og ledelsesforhold i sin risikostyring og sine investeringsprocesser på linje med hensyn til andre forretningsmæssige forhold og risici.

I ATP's politik for samfundsansvar i investeringer opstiller bestyrelsen nogle grundlæggende principper og minimumskriterier for porteføljeselskabers adfærd. Politikken bestemmer blandt andet, at ATP ikke investerer i selskaber, som bevidst og gentagne gange bryder love og regler i de lande, hvor de opererer. Politikken fastslår også, at porteføljeselskaber skal

agere i overensstemmelse med normer, som kan udledes af internationale konventioner, som Danmark har tiltrådt.

Politik for aktivt ejerskab

ATP's politik for aktivt ejerskab beskriver de principper og processer, som styrer ATP's arbejde med aktivt ejerskab. Som en ansvarlig og langsigtet investor har ATP en interesse i, at investorer, som ejere af børsnoterede selskaber, har mulighed for at forstå og kontrollere selskabernes overordnede dispositioner og dermed fremme selskabernes langsigtede værdiskabelse.

Skattepolitik på det unoterede investeringsområde

ATP's skattepolitik på det unoterede investeringsområde, beskriver ATP's tilgang til skat i forhold til ATP's illikvide investeringer. Vi har valgt at gå længere, end hvad lovgivningen tilskriver på skatteområdet. Det gør vi blandt andet for at gøre vores investeringer mere robuste overfor skattemæssige risici og for at tage medansvar for at styrke governancen på området. Vi stiller således høje krav for at bidrage til, at ATP betaler den korrekte skat – hverken for meget eller for lidt.

VÆSENTLIGSTE ESG-RISICI

ATP har en diversificeret investeringsstrategi, som gør at ATP har investeringer i mange forskellige selskaber i en række forskellige industrier. Derfor er ATP også eksponeret mod en lang række risici, som er specifikke for den enkelte virksomhed og industri. Derfor er ATP's arbejde indrettet med henblik på at kunne håndtere og forstå en lang række forskellige risici.

Som ejer kan ATP på den ene side gennem dialog med selskabet opbygge en forståelse af selskabernes udfordringer og kende de virksomhedsspecifikke risici. En forståelse, som ATP kan bruge til at træffe bedre og mere informerede investeringsbeslutninger. På den anden side kan ATP arbejde for at minimere risici og fremme selskabers langsigtede værdiskabelse ved at påvirke til forandringer.



ATP's arbejde med aktivt ejerskab

ATP driver selv sit aktive ejerskab, da vi tror det giver værdifuldt input til vores investeringsprocesser og sikrer den højeste kvalitet og troværdighed om arbejdet.

Grundlag

Aktivt ejerskab er en central del af vores ansvar som investor. Som en stor og markant institutionel investor har ATP et ansvar for at bidrage til udviklingen og opretholdelsen af god selskabsledelse både i Danmark og internationalt.

Ligeledes kan det aktive ejerskab bidrage til det langsigtede afkast for vores medlemmer ved at sikre, at ATP investerer

sterer i veldrevne virksomheder med fokus på langsigtede værdiskabelse.

Vores politik er principbaseret, hvilket betyder, at vi ikke tager højde for forskelle i markedspraksis imellem lande. Men samtidig tillader politikken en vis fleksibilitet, så vi kan fravige den, hvis vi vurderer at et selskab udvikler sig i den rigtige retning.

Processer

ATP's arbejde med aktivt ejerskab foregår kontinuerligt over året med et højdepunkt i foråret, hvor de fleste selskaber holder generalforsamling. Selv om der er meget aktivitet omkring generalforsamlingen, så foregår arbejdet hele året med at følge de selskaber, som vi investerer i.

Vi har både et ønske om at inddrage det aktive ejerskab i vores løbende investeringsarbejde og at bidrage til selskabernes værdiskabelse ved at være aktive og tydelige ejere. I år

har vi særligt haft fokus på at videreudvikle vores dialog med de danske selskaber med fokus på ESG.

I forbindelse med selskabernes generalforsamling lægger vi vægt på at være klare om vores forventninger. Det gør vi både ved at være tydelige om vores forventninger til god selskabsledelse i den løbende dialog med selskaberne, og ved klart at kommunikere om årsagen, hvis vi stemmer imod et forslag fra selskabet på generalforsamlingen.

Aktiviteter

Vi har i 2020 sat fokus på kompleksitet i lønpakker. Vores holdning er, at lønpakker skal have en klar sammenhæng med selskabets langsigtede værdiskabelse, og det skal være tydeligt hvordan lønpakken skaber denne sammenhæng. Det er også den retning, som EU har sat med det nye aktionærrettighedsdirektiv, som blev en del af dansk lov i 2020.

Desuden har vi valgt at stramme vores tilgang til bestyrelsesvalg på en række områder for særligt udenlandske selskaber, da vi på temaer som løn og klima ikke har oplevet lydhørhed hos en række bestyrelser.

Traditionelt holder ATP indlæg på de danske porteføljeselskabers generalforsamlinger, men på grund af corona-virus har omfanget været mindre end normalt.

Alle ATP's generalforsamlingsindlæg og afstemningspunkter er tilgængelige på atp.dk/voting. Denne rapport behandler data fra 1. halvår af 2020, da størstedelen af generalforsamlingerne finder sted i de første seks måneder.



ATP har i 2020:

- stemt for bestyrelsens forslag i **75%** af tilfældene
- stemt imod stemmerådgiveren ISS i **21%** af tilfældene
- stemt på **446** generalforsamlinger
- stemt for **40%** af aktionærforslagene
- stemt imod **62%** af amerikanske lønpakker.

I rapporten om aktivt ejerskab kan du læse om vores nye ESG-dialog med de største danske selskaber.

KONKLUSIONER FRA ATP'S ESG-DIALOGER MED STORE DANSKE SELSKABER

	Overgik ATP's forventninger	Imødekom ikke ATP's forventninger
Selskab 1	Graden af substans i selskabets klimastrategi overraskede os positivt	Håndtering af et kritisk ESG-forhold i en del af forretningen levede ikke op til vores forventninger
Selskab 2	Positivt overrasket over opgradering af selskabets tilgang til hele ESG-området	Selskabets processer på ansvarlig leverandørstyring har forbedringspotentiale
Selskab 3	Complianceprogram stærkt implementeret på tværs af markeder	Fremadrettet overordnet strategi på området kan skærpes. Niveau af transparens kan forberedes
Selskab 4	Imponeret i forhold til detaljegrad og implementering af selskabets anti-korruptionsprogram	Selskabets processer for ansvarlig leverandørstyring har forbedringspotentiale
Selskab 5	Overgik på flere områder vores i forvejen høje forventninger	Fremadrettet overordnet strategi kan skærpes
Selskab 6	Overgik vores forventning til processer på ansvarlig leverandørstyring	Selskabets klimarapportering lever ikke op til vores forventninger

ATP's arbejde med ESG i illikvide aktiver

Vi ønsker at bidrage til den langsigtede værdiskabelse i vores porteføljevirkomheder. Derfor er ESG et centralt parameter i vores due diligence og asset-management processer på illikvide aktiver.

Grundlag

ATP investerer langsigtet med henblik på at skabe det bedst mulige risikostyret afkast til gavn for vores medlemmer, og vi tror på, at effektiv integration af ESG er en vigtig del af dette. Derfor har vi både ved køb og den løbende forvaltning af illikvide aktiver fokus på at sikre, at ESG bidrager til værdiskabelsen.

Vi har løbende fokus på at blive bedre til at måle på fremdriften af ESG i vores investeringer for at sikre, at vores og selskabernes indsatser har den rette effekt. Derfor har vi i vores arbejde et stort fokus på at indsamle data, som kan understøtte det fremtidige arbejde.

Endelig har vi også fokus på at sikre, at selskaber ikke har en adfærd, som har en negativ indvirkning på det omkringliggende samfund.

Processer

ATP har en stor del af investeringsporteføljen placeret i illikvide aktiver. Derfor har vi processer, som sikrer, at vi inddrager alle relevante forhold, herunder også ESG i købsfasen. Afhængig af, om der er tale om ejendomme, fonde eller direkte investeringer, har vi processer, der tager højde for de specifikke karakteristika ved hver aktivklasse.

For direkte investeringer, hvor vi kender det potentielle aktiv, undersøger vi hvilke ESG-forhold, der er relevante for den sektor, aktivet befinder sig i. Det sikrer, at vi tager højde for specifikke udfordringer, og får relevante ESG-krav forhandlet ind i købsaftalen.

For fonde, hvor de underliggende aktiver først købes efter aftalen er indgået, har vi fokus på at sikre, at fonden har de rette kompetencer til at inddrage ESG i sin rolle som ejer. I vores ejendomsinvesteringer indgår en række parametre, som fx energiforbrug og muligheden for bæredygtigheds certificering.

I vores asset management processer har vi fokus på at øge værdiskabelsen i aktiverne ved at have fokus på både muligheder og risici fra ESG-forhold. Det gør vi ved at være aktive ejere og gå i dialog med selskabernes ledelse og de andre ejere.

I vores ejendomsinvesteringer indgår en række parametre som fx energiforbrug og muligheden for bæredygtigheds certificering.

Aktiviteter

Vores helt store fokusområde i 2020 har været indsamling af ESG-data fra vores illikvide aktiver. Vi ønsker, at vores ESG-indsatser skal være effektive, og derfor skal vi bruge data, så vi kan måle fremskridt og lave sammenligninger. Generelt har de illikvide investeringer ikke så høj en grad af dækning på ESG-data som de likvide markeder, så derfor kan indsamlingen være en udfordring. Samtidig har EU barslet med en række nye krav til investorers transparens om ESG, som stiller nye krav til ATP.

Vi har i 2020 udviklet vores eget ESG-spørgeskema til vores illikvide investeringer, som skal sikre, at vi får relevante og sammenlignelige data fra disse. Skemaet bygger på SASB, og de første svar viser allerede at dette kan blive et solidt værktøj for vores fremtidige arbejde med ESG.

I vores ejendomsportefølje har vi øget vores fokus på at energioptimere ejendommene til gavn for vores lejere og for os som ejere. Ligeledes arbejder vi med at inddrage teknologi i vores arbejde med asset management i ejendomsporteføljen.



ATP har i 2020:

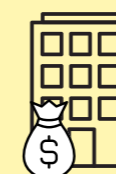
- investeret **120 mio. kr.** i dansk iværksætter i en ny venturefond
- investeret **150 mia. kr.** i illikvide aktiver som ejendomme og infrastruktur
- lavet ESG due diligence på **21** fonde siden 2018
- **77** selskaber har indtil videre svaret på ATP's ESG-spørgeskema
- af de 77 selskaber har **75 pct.** et IT Security Management System.

I rapporten om illikvide aktiver kan du læse mere om hvordan vi inddrager ESG når vi laver nye investeringer.

FORSKELLE I DUE DILIGENCE-PROCESSEN

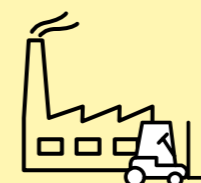
Vi har forskellige tilgange til at vurdere investeringer i fonde og investeringer i enkeltstående selskaber, da en fond investerer i en række selskaber på vegne af ATP. Ved et selskab kan vi spørge konkret ind til selskabets forhold, mens vi ved fondsinvesteringer spørger ind til fondens ESG-processer.

Fond



- Er der relevante politikker og processer på plads til at håndtere ESG i investeringsprocessen? Hvem har ansvaret for ESG?
- I hvilke fora behandles ESG-forhold og hvilken rolle spiller ESG i vurderingen af potentielle investeringer?
- Er der en handleplan for ESG for porteføljeselskaberne efter investering og hvordan sikres denne?
- Hvordan bliver der fulgt op på og rapporteret om ESG i porteføljeselskaber?

Selskab



- Er der en overordnet politik for ESG/Sustainability og hvordan er governance omkring ESG?
- Har selskabet forholdt sig til, hvilke ESG-forhold der har mest betydning, og hvem er inddraget i dette?
- Er der en politik med klare ambitioner og mål for klima og miljø?
- Er der et internt management system til at overvåge og måle på klima og miljø? Hvem er ansvarlig herfor?
- Har selskabet forholdt sig til påvirkning på lokalsamfundet?

ATP's arbejde med screening og fact-finding

Vi foretager screening og fact-finding for at sikre, at vi identificerer de selskaber, hvor der er størst risiko for, at der sker brud på ATP's politik for samfundsansvar i investeringer, og vi forsøger at få selskaber til at rette op, hvis de bryder vores politik.

Grundlag

Grundlaget for arbejdet med screening og fact-finding er ATP's Politik for samfundsansvar i investeringer, der opstiller nogle grundlæggende principper og minimumskriterier for porteføljeselskabers adfærd.

Politikken bestemmer blandt andet, at vi ikke investerer i selskaber, som bevidst og gentagne gange bryder love og regler i de lande, hvor de opererer. Politikken fastslår også, at porteføljeselskaber skal agere i overensstemmelse med de normer, der kan udledes af internationale konventioner, som Danmark har tiltrådt.

Politikken og dens implementering i investeringsprocesserne er en vigtig del af vores indsats for at leve op til OECD's Retningslinjer for Multinationale Virksomheder, som er et internationalt, autoritativt sæt af forventninger til selskabers adfærd, der bl.a. berører emner som menneskerettigheder, miljø og korrupsion.

Vi har udviklet forskellige processer til at identificere mulige brud alt efter aktivtypen og investeringsmåden. For likvide aktiver har vi udviklet screeningsprocesser, som sikrer, at vi kontinuerligt overvåger, om selskaber i porteføljen bryder med principperne i ATP's Politik for samfundsansvar i investeringer.

Processer

Screeningerne gør det muligt for os at prioritere ressourcerne på at undersøge de mest alvorlige anklager og mulige brud på ATP's Politik for samfundsansvar i investeringer.

Aktieporteføljen er relativt dynamisk, og vi har derfor skræddersyet screeningsprocesserne, så vi foruden screeninger af den aktuelle portefølje også foretager risikobaserede screeninger af det omkringliggende aktieunivers. Det hjælper os med at identificere potentielle investeringer, som bør undersøges nærmere.

Hvis en screening indikerer, at et selskab muligvis har overtrådt politikken, overgår undersøgelsen til fact-finding. En fact-finding er en fleksibel undersøgelsesproces, hvor vi kan inddrage mange forskellige typer kilder, og som har til formål at gøre det muligt for ATP's Komité for samfundsansvar at konkludere, om der er sket brud på politikken eller ej.

Vurderer Komiteen for samfundsansvar, at et porteføljeselskab har overtrådt ATP's Politik for samfundsansvar i investeringer, vil vi gå i målrettet dialog med selskabet, og i sidst ende ekskludere selskabet hvis det ikke retter op på forholdene.

Aktiviteter

Når vi undersøger anklager imod porteføljeselskaber, er der ofte tale om dilemmafyldte problemstillinger. I 2020 har vi fx undersøgt og ekskluderet selskaberne Eletrobras og ElSewedy for at drive vandkraftværker på en miljøskadelig måde, der underminerer deres ellers meget positive klimaprofil.

Vi har også gennemført en fact-finding på et selskab, der er anklaget for at operere med uansvarlige arbejdsforhold for selskabets såkaldte content moderators, der arbejder med at overvåge kontroversielt indhold på et stort socialt medie. Og vi har undersøgt et selskab, der anklages for at sætte for høje priser på den vigtige medicinske ilt, som selskabet leverer til en række afrikanske lande.

Vi har herudover også videreført vores fokus fra 2019 på problemer i minesektoren og på den baggrund ekskluderet tre selskaber efter fact-finding: Rio Tinto, BHP Group og Vale. Selskaberne har over de senere år forsømt deres forpligtelse til at drive sikre miner, hvilket har resulteret i enorme miljøskader, omfattende tab af menneskeliv og øvrige menneskerettighedsbrud.

Endelig har vi som del af vores øgede fokus på selskabers arbejde med deres humankapital ekskluderet det franske selskab Bolloré for at medvirke til plantagedrift baseret på farlige arbejdsforhold og brug af børnearbejde.

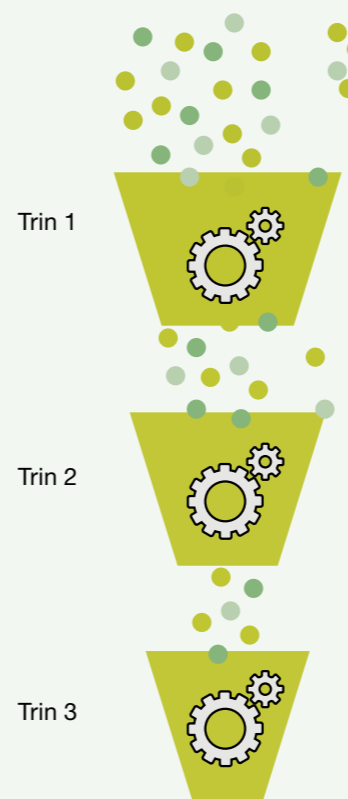


ATP har i 2020:

- screenet over **1.100** selskaber for brud på ATP's politik for samfundsansvar
- gennemført **29** fact-findings
- ekskluderet **9** selskaber efter fact-finding
- behandlet temaer som **arbejdstagerrettigheder, miljø- og menneskerettigheder, korrupsion og produktsikkerhed.**

I rapporten om fact-finding forklarer vi, hvordan vi screener vores portefølje for brud på vores retningslinjer for samfundsansvar.

SCREENINGSPROCESSEN



1. Screening

Første trin af screeningen identificerer de selskaber i porteføljen, som muligvis overtræder ATP's politik for samfundsansvar. Med udgangspunkt i de valgte indikatorer har vi udviklet et system, som gør det muligt at automatisere udvælgelsen af de selskaber, som mest sandsynligt bryder ATP's politik. Disse selskaber har værre eller mere velunderbyggede anklager imod sig end andre selskaber i porteføljen og scorer derfor væsentligt dårligere på de udvalgte ESG-indikatorer.

2. Prioritering

Når et selskab scorer under vores minimumskrav, undersøges det, om anklagerne imod selskabet – såfremt de er valide – også kunne udgøre et brud på ATP's politik for samfundsansvar i investeringer. Dette leder frem til undersøgelsens andet trin. Her undersøges anklagerne kvalitativt af ATP's analytikere. Konkret foregår det ved, at flere af ESG-analytikerne uafhængigt af hinanden vurderer anklagerne mod hvert af disse selskaber, hvilket efterfølges af en fælles udvælgelsesprocedure.

3. Fact-finding

I hele processen har vi fokus på de krav og anbefalinger til selskaber, der kan udledes af Global Compact-principperne og OECD's retningslinjer. OECD's retningslinjer har f.eks. anbefalinger til, hvad selskaber helt konkret bør gøre for eksempelvis at undgå at medvirke til korrupsion.

I de tilfælde, hvor vi vurderer, at anklagerne er alvorlige og kunne udgøre et brud på ATP's politik for samfundsansvar i investeringer, indstilles selskabet til undersøgelsens tredje trin, som er en tilbundsående undersøgelse af anklagerne og virksomhedens ageren – en såkaldt fact-finding.

ATP's arbejde med klima

Klimaforandringer giver nye investeringsmuligheder, men kan også føre til nye former for risici. Derfor inddrager vi klimahensyn i vores investeringsbeslutninger og påvirker porteføljeselskaber i en grønnere retning.

Grundlag

Klimaforandringer er en af vor tids største udfordringer og vil i fremtiden påvirke vores samfund markant og dermed også ATP's investeringer. Derfor ønsker vi at understøtte omstillingen til en grøn økonomi i Danmark og globalt ved at være en aktiv investor og stille kapital til rådighed for grønne projekter.

Klimaforandringer har en stor indvirkning på ATP's investeringer, da klimaforandringer både kan påvirke det langsigtede risikostyret afkast positivt og negativt. Det er ikke muligt entydigt at forudsige, hvordan klimaforandringer vil påvirke

investeringsporteføljen, og vi ønsker derfor at inddrage klimahensyn bredt i vores arbejde på tværs af porteføljen.

ATP støtter anbefalingerne fra Financial Stability Boards' Task Force on Climate-related Financial Disclosures (TCFD) og bruger dem som en overordnet ramme til at verificere, udfordre og yderligere udvikle vores tilgang til og forståelse af klimarisici. I 2021 vil ATP arbejde målrettet med at integrere klimarisici i vores finansielle risikostyring.

Processer

Vi har i 2020 fortsat vores arbejde med at kortlægge carbon-relateret investeringer. Vi har gentaget sidste års kortlægning af investeringer i udvinding af fossile brændsler, som i hele porteføljen er faldet med 22 pct. siden sidste år målt på markedsværdi, og for aktieporteføljen er markedsværdien af investeringer i fossile brændsler faldet med 58 pct.

Herudover har vi også kortlagt investeringer i brancher, som udleder meget CO₂ igennem produktion og afbrænding af fossile brændsler. Det er særligt indenfor cement, stål og petrokemi. For cement er konklusionen, at ATP's investeringer er så små, at der ikke er en investeringsmæssig risiko for ATP, mens der for både stål og petrokemi er grundlag for at iværk-

sætte aktivt ejerskabs tiltag med henblik på at skubbe på for CO₂-reducerende tiltag i vores porteføljeselskaber.

I den globale aktieportefølje, hvor aktieudvælgelsen sker på baggrund af kvantitative modeller, har vi integreret klimadata, så aktieudvælgelsen også tager selskabers planer for grøn omstilling med i udvælgelsen af aktier. Vi har også lavet et stop for forsyningsselskaber, der opfører nye kulkraftværker.

ATP har over de seneste år opbygget en portefølje af grønne obligationer på næsten 30 mia. kr. Vi er med til at udvikle markedet for grønne obligationer ved at gå i dialog med udstederne af grønne obligationer og stille krav til dem om transparens og rapportering.

Aktiviteter

Vi har i 2020 lavet en ny rating af olieselskaber, så ATP ikke investerer i de olieselskaber, som har den mest klimabelastende produktion. Selvom ATP for nuværende har meget få investeringer i olie- og gasselskaber, så er ratingen med til at sikre, at vi ikke har de mest klimaintensive selskaber i vores investeringsunivers.

Vi opgør årligt vores likvide investeringers CO₂-aftryk ud fra TCFD's anbefalinger. Det er dog ATP's holdning at der er en

række udfordringer med at bruge CO₂ som styringsværktøj i en investeringsportefølje.

Som noget nyt er ATP i år begyndt at indsamle data på vores illikvide investeringer, og vi kan derfor i år give et indblik i CO₂-aftrykket på dele af de illikvide investeringer. Fx viser vores data, at størstedelen af den illikvide porteføljes CO₂-aftryk kommer fra én virksomhed, men da selskabets aktiviteter indenfor affaldshåndtering er med til at reducere CO₂ for andre selskaber, ser vi det som formildende, selvom vi også gerne ser dette falde.



ATP har i 2020:

- investeret **29 mia. kr.** i grønne obligationer
- sagt nej til nye kulkraftværker i forsyningsselskaber
- udelukket **25** olie- og gasselskaber som følge af ATP's nye olie-rating
- offentliggjort CO₂-aftrykket i den illikvide portefølje for første gang
- kortlagt investeringer i fossil energiudvinding, cement, stål og petrokemi.

I rapporten om klima kan du læse om vores forventninger til forskellige typer udbydere af grønne obligationer.

Det undersøger vi	Udviklingsbanker	Statsobligationer
Frameworket	Beskriver udstederen sin strategi, og hvordan projekterne passer denne strategi?	Beskriver udstederen, hvordan de grønne obligationer bidrager til nationale mål under Paris-aftalen?
Projektudvælgelse	Beskriver udstederen processen for projektudvælgelse? Beskriver udstederen, hvilke specifikke krav der stilles til projekterne i processen for udvælgelse?	Beskriver udstederen, hvilke former for offentlige udgifter, der kan finansieres gennem udstedelsen? Er der taget forholdsregler for at undgå dobbelttælling af grønne projekter? (eksempel: projekter i statsejede virksomheder, der selv udsteder grønne obligationer)
Provenustyring	Tracker udstederen provenuet indtil fuld allokering? Hvornår forventes provenuet at være fuldt allokert til projekter?	Beskriver udstederen, hvilke budgetperioder, der finansieres af udstedelsen?
Rapportering	Rapporterer udstederen på projektniveau?	Rapporterer udstederen på, hvor meget af provenuet, der er gået henholdsvis til projekter og til statsudgifter? (e.g. subsidier og skatteincitamenter)

ATP's arbejde med skat

Det er vigtigt for vores troværdighed og medlemmernes langsigtede afkast, at vi betaler den korrekte skat, samtidig med at vi understøtter god skatteadfærd i investeringerne for at håndtere potentielle risici. Derfor har vi fokus på transparens og klarhed omkring ATP's politik og processer for skattebetaling.

Grundlag

ATP har valgt at gå længere, end hvad lovgivningen tilskriver på skatteområdet. Det gør vi blandt andet for at gøre vores investeringer mere robuste overfor skattemæssige risici og for at tage medansvar for at styrke governance på området. Vi stiller således høje krav for at bidrage til, at ATP betaler den korrekte skat – hverken for meget eller for lidt. Vi ønsker også at gøre vores indflydelse gældende i kampen mod aggressiv skatteplanlægning men samtidig bevare en vis realisme, idet vi ikke altid har det afgørende ejermandat. Vi kan ikke tvinge

eksterne forvaltere og medinvestorer til at følge vores skattepolitik, herunder hvordan de agerer i relation til investeringer, som ATP ikke er en del af. Vi kan således ikke ændre verden alene, men som stor investor påtager vi os gerne en del af ansvaret. Hvis aggressiv skatteplanlægning helt skal undgås, kræver det bl.a. også et øget internationalt samarbejde. Vi mener, at transparens og klarhed omkring vores politik og processer for skattebetaling er en del af ATP's samfundsansvar.

Processer

ATP har faste processer for at inddrage skatteforhold i vores investeringer. Dermed sikrer vi, at der er styr på skatten i investeringerne, og at vi minimerer skattemæssige risici, når vi fx træder ind som ejer. Ligeledes sikrer vi os, at den skattemæssige struktur er i overensstemmelse med vores skattepolitik. Due diligence-fasen har til formål at kortlægge og afdække de skattemæssige risici i investeringerne, herunder om investerin-

gerne lever op til skattepolitikken. ATP har sine egne skatte-specialister ansat, som sikrer, at vi kan agere hurtigt og grundigt, når investeringsmuligheder viser sig. Hvis investeringerne ikke lever op til ATP's skattepolitik, undersøger vi, om vi kan tilpasse investeringen eller det kontraktuelle grundlag. Oftest lykkes det, men andre gange må vi takke nej.

Aktiviteter

ATP har i 2019 sammen med en gruppe af danske pensionselskaber udviklet et fælles skattekodeks på noterede investeringer, som stiller en række krav og forventninger til eksterne kapitalforvalteres skattepraksis. Hvis tilstrækkeligt med investorer stiller krav til ansvarlig skatteadfærd, vil det begrænse mulighederne for de markedsaktører, som ikke ønsker at indrette sin skattepraksis på linje med ATP og andre ansvarlige investorers forventning. Deltagerkredsen er i 2020 udvidet, så 11 pensionselskaber og 6 fonde og foreninger nu har tilsluttet sig skattekodekset.

lever op til vores skattepolitik, og vi har løbende dialog om skatterelaterede forhold med eksterne forvaltere og selskaber, som vi har investeret i. I løbet af 2020 har vi haft 9 fokuserede skattedialoger. I to tilfælde har vores dialoger været medvirkende til, at der er vedtaget skattepolitikker i selskaber, der ikke forinden havde vedtagne politikker på området.

ATP har i 2020 gennemført en dialogrække om skattepolitik og håndtering af skatterisici med danske børsnoterede selskaber. ATP oplevede god respons fra selskaberne og fik overvejende tilfredsstillende svar på, hvordan selskaberne arbejder med skattespørgsmål.

Som led i ATP's arbejde med ansvarlig skat gennemfører vi årligt stikprøvekontroller for at sikre, at vores investeringer



ATP har i 2020:

- **betalt 14,6 mia. kr. i skat. 51 mia kr. over de sidste 5 år**
- **haft 9 fokuserede skattedialoger med selskaber i den unoterede portefølje**
- **11 pensionselskaber og 6 fonde og foreninger har tilsluttet sig skattekodeks for unoterede investeringer.**

I rapporten om skat fortæller vi om vores forventninger til god skattepraksis for os selv og samarbejdspartnere.

ATP's skattepolitik har fire formål

1. At sikre korrekt skattebetaling

Vi ønsker at betale den rigtige skat – hverken for lidt eller for meget – og overholder den til enhver tid gældende skattelovgivning og praksis.

2. At reducere skatterisici

ATP søger at anvende robuste og funktionelle skattestrukturer med henblik på at reducere skatterisici, som på lang sigt kan påvirke investeringsafkastet negativt, og minimere risikoen for, at strukturer og transaktioner udfordres eller underkendes af skattemyndighederne.

3. At sætte klare forventninger til eksterne forvaltere, medinvestorer og selskaber

Vi ønsker at kommunikere, hvilken skatteadfærd, vi accepterer og ikke accepterer, og forventer, at ATP's eksterne forvaltere og selskaber, som ATP investerer i, agerer i overensstemmelse hermed. ATP arbejder for, at medinvestorer i fælles investeringer med ATP bindes af aftaler, som reflekterer ATP's skattepolitik.

4. At bakke op om øget transparens på skatteområdet

ATP bakker generelt op om at øge gennemsigtigheden på skatteområdet og støtter langt hovedparten af de initiativer, som tages internationalt.

ATP's arbejde med FN's verdensmål

Som langsigtet investor har ATP en iboende interesse i, at verdens økonomi udvikler sig bæredygtigt. Derfor inddrager vi verdensmålene i vores investeringsprocesser

Grundlag

ATP bakker fuldt op om FN's 17 verdensmål for bæredygtig udvikling. Som langsigtet investor, hvis formål er at skabe gode pensioner til vores medlemmer, har vi en stærk interesse i, at kloden og økonomien udvikler sig bæredygtigt – socialt såvel som miljømæssigt. Udvikler den globale økonomi sig ikke bæredygtigt, og når verden ikke de opstillede mål, kan der være risiko for stigende uro, konflikter, øget global opvarmning og dermed også mere usikre betingelser for vækst og dermed fremtidige afkast på investeringsporteføljen. Derfor har vi også et ansvar for og en iboende interesse i – gennem investeringsprocesserne – at støtte op om den langsigtede

værdiskabelse i selskaberne og derigennem bidrage til bæredygtig udvikling og vækst.

Vi arbejder med aktivt ejerskab og ESG-integration for at skabe et øget fokus på langsigtet værdiskabelse i selskaberne, påvirke dem til at minimere deres eventuelle negative aftryk på samfundet og kloden samt arbejde med mere bæredygtig forretningsudvikling. De 17 verdensmål sætter en meget ambitiøs dagsorden for verdens udvikling frem mod 2030. For at opnå målene er det nødvendigt, at en bred vifte af samfundsaktører på globalt plan, herunder også erhvervsliv og investorer, engagerer sig.

Processer

Vi ønsker, at vores investeringer bidrager positivt til opfyldelse af verdensmålene, men vi er påpasselige med at tage æren for en mulig samfundsmæssig effekt, da det som oftest er komplekse forhold, der gør sig gældende for, at en investering har en samfundsmæssig effekt.

Ifølge Erhvervsstyrelsens vejledning om ansvarlige investeringer er efterlevelse af OECD's retningslinjer for multinationale

selskaber med til at flytte verden hen imod opfyldelse af verdensmålene. ATP efterlever OECD's retningslinjer for multinationale selskaber gennem blandt andet vores arbejde med fact-finding, tematisk engagement og ESG-due diligence. I 2020 har vi særligt haft fokus på at afdække, hvilke verdensmål der har mest relevans for selskaberne i vores porteføljes værdiskabelse.

Aktiviteter

Udover det løbende arbejde med verdensmålene igennem fact-finding, tematisk engagement og ESG-due-diligence har ATP også fortsat sit arbejde med at analysere særligt danske selskabers verdensmålsrapportering – i 2020 med særligt fokus på kobling til selskabernes værdiskabelse. Vi har

desuden arbejdet videre med vores fokus på plastic, der spiller ind på lang række verdensmål. Endelig har vi set på finansieringsbehovene i relation til indfrielse af verdensmålene, hvor udfordringerne særligt er store i udviklingslandene.



ATP har i 2020

Med udgangspunkt i nyt datasæt fra SASB undersøgt sammenhængen mellem selskabernes værdiskabelse og verdensmålene. Det viste at

- verdensmål 8, 9 og 12 er koblet til flest selskaber i ATP's likvide porteføljes værdiskabelse
- danske selskaber rapporterer mest om verdensmål 8, 12 og 13
- 30 verdensmålsindikatorer indenfor ni verdensmål kan kobles til plast og selskabers værdiskabelse.

I rapporten om verdensmål har vi lavet en analyse af hvilke verdensmål, der er de mest finansielt betydningsfulde for vores porteføljeselskaber.

Verdensmål	Pct. af ATP's likvide portefølje	Antal selskaber	Verdensmål	Pct. af ATP's likvide portefølje	Antal selskaber
8 ANSTÆNDIGE JOBS OG ØKONOMISK VÆKST	99	1.235	9 INDUSTRI, INNOVATION OG INFRASTRUKTUR	97	1.192
12 ANSVARLIGT FORBRUG OG PRODUKTION	86	1.114	16 FRED, RETFÆRDIGHED OG STÆRKE INSTITUTIONER	71	883
3 SUNDHED OG TRIVSEL	62	731	7 BÆREDYGTIG ENERGI	59	793
1 AFSKAF FATTIGDOM	58	725	10 MINDRE ULIGHED	55	644
6 RENT VAND OG SANITET	49	628	13 KLIMA-INDSATS	40	627

ATP's arbejde med humankapital

Vi tror på, at selskaber, der behandler deres medarbejdere som en værdifuld ressource, og som lever op til arbejdstagerrettighederne, også vil levere et bedre afkast på længere sigt.

Grundlag

I ATP har det sociale område altid været en integreret del af arbejdet med ansvarlige investeringer. Som en overbygning på dette har vi i 2020 gennemført en række tiltag med fokus på vores porteføljeselskabers arbejde med deres såkaldte humankapital.

De internationale retningslinjer for ansvarlig virksomhedsdrift fra OECD foreskriver, at selskaber ikke blot har

fokus på de grundlæggende arbejdstagerrettigheder, men også arbejder målrettet og seriøst med fx arbejdsmiljø og medarbejderinddragelse.

Baseret på den eksisterende forskning er det ATP's overbevisning, at selskaber med bedre håndtering af deres humankapital vil have bedre produktivitet og innovationsevne og i sidste ende resulterer i et bedre afkast.

Processer

Vi har i 2020 identificeret de brancher, hvor virksomhedernes arbejde med humankapital kan siges at være særligt vigtigt, og undersøgt på tværs af aktivklasser, hvor stor en del af ATP's porteføljeselskaber der opererer i disse brancher.

Vores konklusion er, at ATP i ret høj grad er eksponeret mod humankapital-intensive brancher. Der er især tale om bran-

cher, hvor selskaberne er afhængige af at have højt kvalificeret arbejdskraft, som de derfor er i konkurrence om at tiltrække, motivere og fastholde. Porteføljen er derimod ikke særligt eksponeret mod brancher med mange, men mindre specialiserede arbejdere.

Aktiviteter

I 2020 har vi undersøgt effekten af at udvide vores aktieudvælgelsesmodel, så vi i højere grad ville vælge porteføljeselskaber efter deres evne til at håndtere deres humankapital professionelt. Undersøgelsen viste, at ATP forventeligt ville kunne øge sit afkast ved en at inddrage humankapital i aktieudvælgelsen. Resultaterne er dog ikke statistisk signifikante, og vi vil derfor genbesøge analysen, når der er sket tilstrækkelige fremskridt på datafronten til, at mere sikre konklusioner kan drages.

Som led i den løbende udvikling af vores stemmepraksis har vi inddraget humankapital-hensyn i vores aktive ejerskab på selskabers generalforsamlinger, så vi nu fx inddrager selska-

bers såkaldte CEO/employee pay ratio på afstemningspunkter om løn. I 2020 har dette i 22 tilfælde været en medvirkende faktor til, at vi har stemt imod et selskabs lønpolitik.

På baggrund af en større kortlægning af selskabers eksponering mod lande med generelt dårlige arbejdsforhold identificerede vi tre selskaber, der så ud til ikke at leve op til vores krav til selskabers ageren i sådanne lande. Efter dialoger med alle tre selskaber konkluderede ATP's Komité for Samfundsansvar, at dette også var tilfældet i én af sagerne, og selskabet blev derfor ekskluderet fra ATP's investeringsunivers.



ATP har i 2020:

- kortlagt at **22%** af vores porteføljeselskaber opererer i brancher, hvor humankapital spiller en særlig rolle
- undersøgt **3** selskaber for kontroversielle arbejdsforhold og ekskluderet et af disse for brud på ATP's politik for samfundsansvar
- stemt imod **22** selskabers lønpakker på baggrund af bl.a. humankapitalrelaterede forhold
- deltaget i en international arbejdsgruppe med det formål at øge integrationen af humankapital-faktorer i globale bæredygtighedsstandarder
- i alt været i dialog om humankapital med **29** selskaber.

I rapporten om humankapital har vi set på hvilken rolle humankapital kan spille i vores investeringsprocesser.

HVAD ER HUMANKAPITAL?

Humankapital-logikken tager i en virksomhedskontekst udgangspunkt i, at medarbejdere spiller en værdiskabende rolle nøjagtig som økonomisk og fysisk kapital. Tankegangen gør op med ældre opfattelser af arbejdskraft som en omkostning og ser den i stedet som et aktiv. Lidt forsimplet kan en virksomheds humankapital således defineres som værdiskabelsespotentialen af virksomhedens arbejdsstyrke.

Konkret består en virksomheds humankapital af de ansattes samlede kompetencer og produktivitet og omfatter bl.a. deres uddannelse og erfaringer, men også deres motivation og trivsel.

Det betyder, at en virksomhed kan påvirke sin humankapital både positivt via fx uddannelses tilbud, trivselsskabende tiltag eller en stærk organisationskultur, men også negativt ved fx ikke at behandle medarbejderne ordentligt og dermed skade motivationen og produktiviteten.



Ressourceforbrug og mangfoldighed

Opfølgning på ATP's egne miljømæssige nøgletal, sociale nøgletal og governancenøgletal

MEDARBEJDERE I ATP KONCERNEN

ATP Koncernen havde i alt 2.729 fuldtidsansatte (gns.) i 2019, som primært har været fordelt på lokationer i Vordingborg, Holstebro, Haderslev, Allerød, Lillerød, Frederikshavn, København og hovedsædet i Hillerød.

Som en stor arbejdsplads med mange kontorer sætter ATP Koncernen aftryk på samfundet omkring sig, blandt andet i forhold til miljøet, klimaet og gennem sit forhold til sine medarbejdere.

ATP har en væsentlig rolle i samfundet og som en stor arbejdsplads et socialt ansvar. ATP er bevidste om dette samfundsansvar og arbejder kontinuerligt på at skabe udvikling i en mere bæredygtigt retning, økonomisk, socialt og miljømæssigt.

NØGLETAL FOR MILJØPÅVIRKNING

I tabellen på næste side redegøres for miljøpåvirkninger herunder blandt andet udledninger af CO₂, forbrug af el, varme og vand på ATP's danske kontorer i Haderslev, Holstebro, Vordingborg, Frederikshavn, Hillerød, Allerød, Lillerød og på ATP's datterselskabers kontorer i København.

Forbrugstal for 2020 har helt generelt været markant påvirket af Covid-19. ATP havde i 2020 en samlet udledning på 0,6 tons CO₂ pr. medarbejder. Det samlede el-, vand- og varmekonsum havde en positiv udvikling og faldt i forhold til forbruget i 2019. Se oversigten på næste side.

Udviklingen i forbrugstallene, skyldes dels nye energireducerende tiltag, men i større grad hjemsendelse af medarbejdere i forbindelse med Covid-19, hvor der har været et generelt mindre forbrug på tværs af lokationerne.

Udviklingen i de opsatte KPI'er har tilsvarende samme falende tendens, både i forhold til medarbejdere og i forhold til m², som afspejler det lavere forbrug. Den samlede CO₂ udledning for 2020 endte på 1.588 tons, dannet af udledningen fra el, vand- og varmekonsum samt udledning fra transport. Hjemsendelsen af medarbejder har betydet et generelt mindre forbrug på tværs af lokationerne, som tydeligt er afspejlet i

forbrugsniveauet for 2020. Derfor forventes der hverken sammen udvikling eller niveau fremadrettet i forbrugstallene.

Tiltag i 2020

ATP har stor fokus på bæredygtighed, og det afspejles i aktiviteterne i husene. Det overvejes løbende, hvordan man ved hjælp af indkøb og øvrige tiltag kan sørge for at holde CO₂-påvirkningen mindst muligt.

Spares hvor der kan

Et initiativ i 2020 var etablering af LED-lys i hovedkontoret i Hillerød. De gamle lysarmaturer skulle af hensyn til arbejdsmiljøet opgraderes, og business casen med at skifte til energi-besparende LED-armaturer var god: Med en engangsinvestering på 3,2 mio. kr. til de nye armaturer har vi opnået en reduktion fra 2019 til 2020 på 0,5 mio. kr. og et tilsvarende mindre strømforbrug på belysning på ca. 250 MWh pr. år. Dette medfører reduktion på ca. 50 ton CO₂, svarende til ca. 73 pct. af det samlede CO₂ udledning på el-belysning. Selve investeringen er tjent hjem efter ca. fem år og vi har således reduceret omkostningerne permanent. Da levetiden for de nye LED-pærer forventes at være op til 15 år, er de fremtidige driftsomkostningerne til udskiftning minimale.

Engagerede medarbejdere

Et afgørende element i ATP's arbejde med CSR og klimaforbedrende tiltag er opbakning og engagement fra medarbejderne.

Dette kom tydelig til udtryk, da kantinen i 2020 besluttede at fjerne engangsemballage. Initiativet blev lanceret på vores interne medarbejdersite, hvor vi også efterlyste gode ideer til miljø- og klimaforbedrende tiltag. Straks strømmede de ind, og blandt forslagene var ét om sortering af affald. Før havde alle medarbejdere hver deres affaldsspand med kun to sorteringsmuligheder. Nu er affaldsstationerne større og placeret de steder, hvor vi alle kommer.

Dermed er det nu muligt at sortere i flere kategorier og øge mængden af affald, der bliver genanvendt. Og i stedet for at betale ekstra for at få fjernet usorteret affald, får vi nu penge for at sortere i plast, papir osv. Resultatet er, at ATP har reduceret affaldsmængden fra 396 ton i 2019 til 281 ton i 2020. CO₂ belastningen for det bortskaffede affald er samtidig redu-

Miljøpåvirkning ved udledning af CO₂, forbrug af el, varme og vand mv.

	2020	2019	2018
ATP-fakta			
Antal lokationer	9	9	10
Antal kvm.	63.435	63.435	76.654
Antal ansatte (FTE) ¹	2.729	2.747	2.948
Forbrugsdata			
Elforbrug (MWh)	2.922	4.288	4.342
Varmeforbrug (MWh)	4.765	5.879	6.355
Graddagekorrigeret varmekonsum (MWh)	5.691	6.438	7.516
Vandforbrug (m ³)	14.426	20.301	18.747
KPI'er			
Areal pr. medarbejder (kvm)	23	24	27
Elforbrug pr. medarbejder (kWh)	1.071	1.605	1.540
Elforbrug pr. kvm (kWh)	46	68	57
Graddagekorrigeret varmekonsum pr. medarbejder (kWh)	2.086	2.410	2.665
Graddagekorrigeret varmekonsum pr. kvm. (kWh)	90	101	98
Vandforbrug pr. medarbejder (m ³)	5,4	8,1	6,8
Vandforbrug pr. kvm. (m ³)	0,24	0,33	0,25
CO₂-udledning²			
CO ₂ -udledning varmekonsum (ton)	575	682	1.076
CO ₂ -udledning elforbrug (ton)	554	813	982
CO ₂ -udledning vandforbrug (ton) ³	11	16	-
CO ₂ -udledning transport (egne biler, taxakørsel og flyrejser) (ton) ⁴	448	1.081	-
CO ₂ Scope 1 (ton)	103	107	133
CO ₂ Scope 2 (ton)	805	1.091	1.930
Samlet CO ₂ -udledning (ton)	1.588	2.592	-
CO ₂ -udledning pr. medarbejder (tons pr. FTE)	0,6	1,0	-

¹ Antal ansatte er opgjort som gennemsnitligt antal fuldtidsansatte.

² CO₂ udledning er for 2020 beregnet i Erhvervsstyrelsens 'CO₂-beregner'. For at sikre sammenlignelighed over år, er forbrug i 2019 ligeledes beregnet i CO₂-beregneren. Beregningen i 2018, er beregnet ved brug af "Klimakompasset.dk".

³ Udledning af CO₂ ved vandforbrug har først været muligt at beregne ved brug af 'CO₂-beregneren', hvorfor sammenligningstal ikke fremgår i 2018.

⁴ Der er ikke anført sammenligningstal i 2018, grundet ændret opgørelsesmetode hos leverandøren vedrørende flyrejser.

ceret med ca. 33 pct. Hjemsendelse på grund af Covid-19, har ligeledes påvirket årets resultat, hvorfor der ikke fremadrettet forventes samme reduktion eller niveau.

De kedelige ting batter også

Bæredygtige løsninger er ikke altid lig med smarte tiltag, som gør sig godt på billeder. Men det betyder ikke, at de ikke har en berettigelse. Således har det gamle ventilationssystem fra 1964 fået en overhaling i 2020. Med nye energivenlige ventilatorer har vi ikke bare opnået en årlig reduktion af CO₂ på ca. 49 ton. Økonomisk hænger det også sammen, da investeringen på 2,2 mio. kr. er tjent hjem på ca. 5 år, fordi vi også her sparer på strømregningen. Implementeringen har ydermere betydet et større luftskifte i visse områder, og dermed et forbedret indeklima.

Endelig er ATP's bilpolitik også opdateret i 2020. Antallet af biler i ATP er ikke stort, men ikke desto mindre er beslutningen, at det fra 2023 kun er el- og hybridbiler blandt ATP's firmabiler.

SOCIALE NØGLETALE

Mangfoldighed og rummelighed

ATP har en lang tradition for at arbejde med mangfoldighed og rummelighed, og tilbage i 2010 udmøntede det sig i etableringen af den særlige FASE+ afdeling. Et fælles kendetegn for alle medarbejderne i FASE+ er, at de af forskellige årsager har brug for hjælp til at komme tilbage på arbejdsmarkedet. De medarbejdergrupper, der er tilknyttet FASE+ i dag, er blandt andet mænd og kvinder med anden ikke vestlig baggrund, udsatte unge og psykisk syge. Målet med medarbejderne i FASE+ er at hjælpe dem til at blive selvforsørgende og dermed i stand til at klare et job eller uddannelse på almindelige eller særlige vilkår. ATP får til gengæld løftet en række service- og administrationsopgaver og får dermed frigjort ressourcer hos andre medarbejdere. Afdelingen har 10-års jubilæum i 2020 og er fortsat en succes, med i alt 50 medarbejdere som er eller har været tilknyttet til FASE+ i 2020. Ved udgangen af 2020 var der 24 medarbejdere ansat i ATP på almindelig eller særlige vilkår, som tidligere har været tilknyttet FASE+.

Undersøgelser om medarbejdernes trivsel

I 2020 var der grund til at glæde sig over den årlige måling af medarbejdernes tilfredshed. Vi tror på, at tilfredse medarbejdere skaber værdi, men med de mange udfordringer i forbindelse med Covid-19 var resultatet ventet med en vis spænding. På trods af alt hjemmearbejde, online-møder, manglende social kontakt med kollegaer, meget få sociale og faglige højdepunkter og fællesskaber er tilfredsheden blandt ATP's medarbejdere meget høj. Med en svarprocent på 92 er meldingen at såvel medarbejdernes arbejdsglæde og loyalitet steget. Medarbejderne er i år også blevet spurgt om, hvorvidt ledelsen har udvist passende omsorg og opmærksomhed i forbindelse med Covid-19 og om ledelsen har håndteret Covid-19 situationen godt og om de har modtaget passende mængde, rettidig og relevant information i forbindelse med Covid-19. Til alle tre spørgsmål har det lydt et meget klart ja.

ATP'S POLITIK FOR MANGFOLDIGHED

I ATP styrkes arbejdsmiljøet gennem mangfoldighed. Mangfoldighed gør arbejdsmiljøet mere dynamisk, levende og inspirerende. Mangfoldighed blandt ledere og medarbejdere er med andre ord grundlaget for fortsat innovation og konkurrencekraft. Mangfoldighed udvider ATP's rekrutteringspotentialer og sikrer en bred vifte af kompetencer hos ledere og medarbejdere. Det forventes, at både ledere og medarbejdere er med til at sikre, at mangfoldigheden trives og blomstrer på arbejdspladsen.

Medarbejderomsætningshastighed

ATP's medarbejderomsætningshastighed var for 2020 på 12 pct., hvilket var en positiv udvikling fra 2019, hvor medarbejderomsætningshastigheden var på 16 pct. Organisationen er i stor udvikling med håndtering af mange nye opgaver og projekter, som løbende kræver forskelligartede kompetencer. En del af medarbejderomsætningen skyldes udflytninger og organisationsændringer.

Opfølgning på sociale nøgletal

	2020	2019	2018	
Antal ansatte (FTE)	2.729	2.747	2.948	
Kønsfordeling blandt alle ansatte	Kvinder	63%	64%	64%
	Mænd	37%	36%	36%
Kønsfordeling blandt ledere inkl. direktører	Kvinder	51%	50%	51%
	Mænd	49%	50%	49%
Medarbejderomsætningshastighed ¹	12%	16%	16%	
Sygefravær (antal dage i gns. pr. FTE)	6,3	8,3	8,2	
Lønforhold mellem køn				
Alle medarbejdere ²	1,3	1,4	1,4	
Kunderådgivere	1,0	0,9	0,9	

¹ Medarbejderomsætningshastighed er beregnet på baggrund af alle ordinært ansatte.

² I beregningen indgår ikke elever, flexjobs, midlertidige ansættelser under 1/2 år, koncerndelene, direktører i datterselskaber samt tjenestemænd.

Sygefravær

Opfølgning på sygefravær for ATP's ansatte viser et niveau på lidt over 6 sygedage pr. år., hvilket er et fald på 2 sygedage i forhold til 2019. Faldet skyldes primært et fald i kortidsfraværet, som kan være relateret til hjemsendelse i forbindelse med Covid-19. ATP er opmærksom på sygefravær og har senest inddraget spørgsmål om stress i den årlige MTU. I håndtering af stress har der været fokus på at hjælpe stressramte tilbage fra en sygdomsperiode.

Ligelig sammensætning af ledelsen

På koncernens ledelsesniveauer har ATP et mål om en 60/40-pct. fordeling, som opfylder ligestillingslovens krav om en ligelig sammensætning. For 2020 var dette mål opfyldt, da 50 pct. af ledere inkl. direktører var kvinder. I 2020 var der en overrepræsentation af kvinder generelt blandt alle ansatte i alle områder.

ATP har løbende fokus på at øge andelen af kvinder i ledelsen, da målene indgår i ATP's mangfoldighedspolitik. Det er en del af strategien at øge fokus og prioritering af mangfoldighedshensyn i forbindelse med rekruttering af nye medarbejdere, og der er en fokuseret indsats på at rekruttere bredt til ledelse og udvikling af interne talenter i

ATP's talentprogram for også herigennem blandt andet at få flere kvinder til at vælge ledelsesvejen. Der er i en større afdelingen, hvor andelen af kvindelige ledere er mindre end gennemsnittet, været skræddersyet et program kun for kvinder, hvor formålet var at give talentfulde kvinder muligheden og opbakning til at realisere deres ambitioner og potentialer.

Lønforhold mellem køn

ATP er en organisation med stor variation i opgaver og jobtyper som kræver diversitet i kompetencer samt specialister indenfor flere forskellige områder. Lønforskellen mellem mænd og kvinder på 1,3, betyder at der er en lønforhold på 30 pct. for mænd og kvinder på tværs af hele koncernen. Forskellen afspejler opgavevariationen og diversiteten i medarbejdersammensætningen på tværs af koncernen. Den største medarbejdergruppe, kunderådgiverne, som i 2020 udgjorde i alt 1.007 medarbejdere svarende til mere end 1/3 af alle medarbejdere i koncernen, vurderes at være homogen nok til, at der kan foretages en sammenligning af lønniveauer på tværs af organisationen i forhold til køn. Lønforskellen er 1,0 hvilket betyder at mænd og kvinder indenfor kundeservice er på samme lønniveau.

Opfølgning på governance nøgletal

		2020	2019	2018
Kønsfordeling i bestyrelsen	Kvinder	31%	31%	31%
	Mænd	69%	69%	69%
Kønsfordeling i repræsentantskabet	Kvinder	35%	35%	32%
	Mænd	65%	65%	68%
Tilstedeværelse på bestyrelsesmøder ¹		90%	90%	92%
Lønforskel mellem CEO og alle medarbejdere		11	11	13
Lønforskel mellem CEO og medarbejdere, isoleret for ATP Livslang Pension		8	8	9

¹ Tilstedeværelse på bestyrelsesmøder blev ikke opgjort i 2017

GOVERNANCENØGLETAL

Lønforskel CEO og medarbejdere

Hensigten med nøgletallet CEO Worker pay ratio er både at vise forholdet mellem løn for CEO og medarbejdere, samt at vise lønudviklingen for CEO i forhold til medarbejdere.

I ATP er nøgletallet i 2020 på en faktor 11, således at CEO's vederlag svarer til 11 gennemsnitlige lønninger for alle medarbejdere i ATP. Dette er inklusive de medarbejdere, der er ansat til at håndtere administration for eksterne parter.

Hvis der ses isoleret på ATP Livslang Pension og de medarbejdere, der er knyttet hertil, og for at nøgletallet bliver sammenligneligt med øvrige pensionskasser, så er nøgletallet en faktor 8, således at CEO's vederlag svarer til 8 gennemsnitlige medarbejderløninger, nøgletallet er på niveau med sidste år.

ATP's redegørelse for status for opfyldelse af opstillede måltal for det underrepræsenterede køn

ATP's politik for mangfoldighed er vedtaget af bestyrelsen. For sammensætningen af mænd og kvinder i ATP's repræsentantskab og bestyrelse gælder der et krav om en afbalanceret sammensætning, hvilket betyder et absolut krav om mindst en tredjedel medlemmer af hvert køn. For sammensætningen af mænd og kvinder på øvrige ledelsesniveauer i den samlede ATP Koncern tilstræbes en ligelig sammensætning, hvilket betyder mindst en 60/40 pct. fordeling.

Målet for repræsentantskabet er opfyldt, da der var 12 kvinder i 2020 (39 pct.). Målet for bestyrelsen er ikke opfyldt, hvor der i 2020 uændret var 4 kvinder (31 pct.).

Det er de enkelte organisationer, der udpeger medlemmer til ATP's repræsentantskab og bestyrelse. Udpegningsperioden til repræsentantskabet og bestyrelsen er tre år, og således udpeges en tredjedel af medlemmerne hvert år.

Der arbejdes fortsat hen imod målet om ligelig kønsfordeling. De udskiftninger, der er foretaget i 2020, har ikke ændret på fordelingen i bestyrelsen, da de enkelte organisationer har vurderet, at de kvalificerede til de ledige poster har været mænd. Organisationerne er ved udpegninger opmærksomme på at bidrage til at sikre en kønsmæssig afbalanceret sammensætning af repræsentantskab og bestyrelse.

MÅLTAL FOR DET UNDERREPRÆSENTEREDE KØN

I ATP's regnskabsbekendtgørelse fremgår det, at ATP skal redegøre for status for opfyldelsen af opsatte måltal for det underrepræsenterede køn i bestyrelsen, herunder hvorfor ATP i givet fald ikke har opnået den opstillede målsætning.

Bestyrelserne i visse af ATP's datterselskaber er også omfattet af målet for kønssammensætning, således at der er mindst en tredjedel af det underrepræsenterede køn, i lighed med målet for ATP's bestyrelse og med samme tidshorizont. I de datterselskaber, der er omfattet af lovgivningen, er målet ikke opfyldt, hvor der i 2020 ingen kvinder var. Det gælder selskaberne ATP Timberland Invest K/S, ATP Real Estate Partners I K/S, ATP Ejendomme A/S, ATP Private Equity K/S og selskaberne ATP Private Equity Partners I-VI K/S. Dette skyldes, at det primært er medlemmer af koncernledelsen hos ATP, der udnævnes til bestyrelserne i datterselskaberne, og det er mænd i koncernledelsen, der har specialkompetencerne indenfor investeringsdatterselskaber.

Der foreligger, som nævnt før, ikke underrepræsentation af det ene køn i ATP Koncernens øvrige ledelsesniveauer. Samlet set for alle ledelsesniveauer, inklusive direktører, er der en ligelig fordeling. Der er variation i kønssammensætningen i ledelsen alt efter ledelsesniveauet og område.

FOKUS PÅ BÆREDYGTIGHED I KONCERNSTRATEGIEN

Bæredygtighed er en integreret del af koncernens strategi for 2020-2023. ATP er betroet vigtige opgaver for samfundet. Som danskernes fælles pensionskasse, forvalter af en af Europas største pensionsformuer og administrator af en stor del af de offentlige ydelser i Danmark, har ATP et stort samfundsansvar. For at leve op til det ansvar og fastholde tilliden til ATP er det nødvendigt løbende at træffe balancerede og langsigtede beslutninger, der sikrer den fortsatte værdiskabelse.