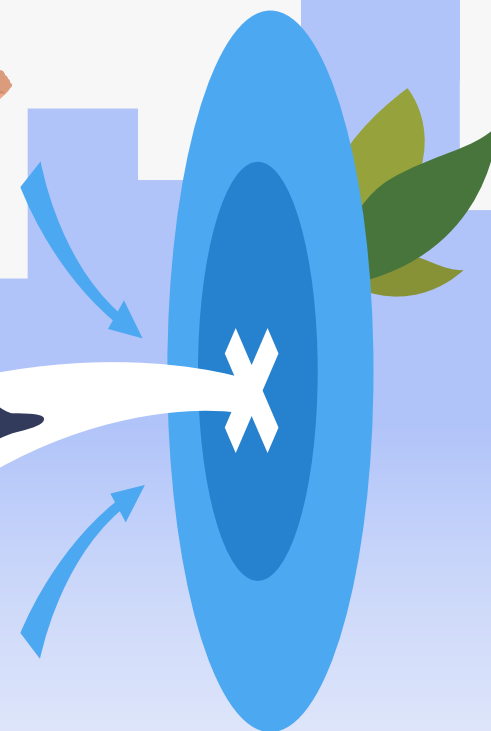
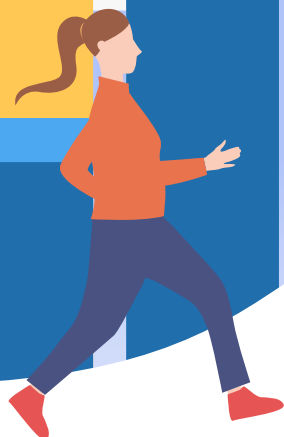




wellnesstraining
révélateur de bien-être en entreprise



GLOBAL COMPACT
Communication sur le progrès
Janvier 2021 - Janvier 2022

Déclaration de soutien

À Paris, le 8 Février 2021

Cher Monsieur le Secrétaire Général,

Wellness Training confirme sa décision d'adhérer au Global Compact des Nations Unies et de supporter et respecter les dix principes concernant les droits de l'Homme, les normes internationales du travail, la protection de l'environnement et la lutte contre la corruption.

Par cette lettre, nous vous confirmons l'intégration de ces dix principes à notre stratégie et notre culture d'entreprise via nos procédés et notre savoir-faire. Nous renouvelons notre engagement à faire des progrès dans notre sphère d'influence et à signaler nos améliorations.

Depuis que nous avons rejoint le Global Compact en 2012, nous avons mis en place des projets concrets et avons travaillé à les faire évoluer dans le respect des Droits de l'Homme, des normes internationales du travail, de la protection de l'environnement et de la lutte de la corruption.

Cordialement,

Michel Rota
Directeur Général de Wellness Training.

COMMUNICATION
SUR LE PROGRÈS



Ceci est notre **Communication sur le Progrès** sur la mise en œuvre des Dix principes du **Global Compact des Nations Unies** et soutenant les objectifs des Nations Unies.

Nous apprécierions vos commentaires sur son contenu.

ÉDITO

La RSE au cœur des missions et de la stratégie Wellness Training

Pionnier dans le domaine du sport santé en entreprise, Wellness Training s'engage et contribue depuis 15 ans au bien-être de 25 000 salariés.

Dans une démarche d'amélioration continue en matière de développement durable et d'actions responsables Wellness Training adhère et respecte depuis 2012 le Pacte des Nations Unies.

Alors que l'année 2020 s'achève, marquée par une crise sanitaire, Wellness Training réaffirme son engagement sociétal, environnemental et mobilise toute son énergie et ses équipes pour innover et accélérer sa transformation digitale.

Notre entreprise poursuit le déploiement d'un numérique éthique et responsable, 100% des collaborateurs ont été formés à la protection des données personnelles mais aussi à l'usage de l'application Well by Wellness Training. Véritable allié bien-être, l'application Well permet d'accéder à différents services à distance : cours collectifs en live, questionnaires/recommandations, webinaires et coaching personnalisé.

Être une entreprise de service et citoyenne dans le secteur de la remise en forme c'est endosser une responsabilité forte et être au service de chacun.

C'est pourquoi, notre vocation consiste à créer et maintenir le lien avec chacune des parties prenantes et d'apporter des solutions durables en matière de santé et prévention santé pour accompagner nos Clients, adhérents, collaborateurs et partenaires.

Chacune de nos actions a pour objectif de : mesurer, anticiper et faire évoluer durablement les styles de vie des salariés autour de 4 piliers : l'activité physique, le sommeil, la nutrition et l'environnement de travail.

SOMMAIRE

DROITS DE L'HOMME

- 1** Les entreprises sont invitées à promouvoir et à respecter la protection du droit international relatifs aux droits de l'Homme ;
- 2** À veiller à ne pas se rendre complices de violations des droits de l'Homme

NORMES INTERNATIONALES DU TRAVAIL

- 3** Les entreprises sont invitées à respecter la liberté d'association et à reconnaître le droit de négociation collective ;
- 4** À contribuer à l'élimination de toutes les formes de travail forcé ou obligatoire ;
- 5** À contribuer à l'abolition effective du travail des enfants ;
- 6** À contribuer à l'élimination de toute discrimination en matière d'emploi et de profession

ENVIRONNEMENT

- 7** Les entreprises sont invitées à appliquer l'approche de précaution face aux problèmes touchant à l'environnement ;
- 8** À prendre des initiatives tendant à promouvoir une plus grande responsabilité en matière d'environnement ;
- 9** À favoriser la mise au point et la diffusion des technologies respectueuses de l'environnement

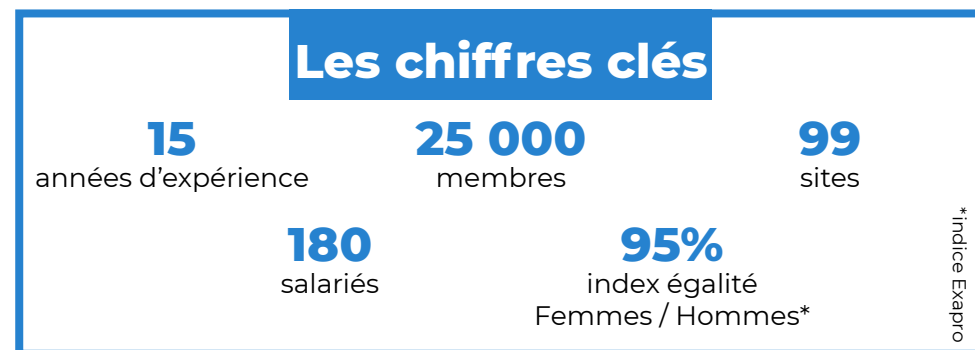
LUTTE CONTRE LA CORRUPTION

- 10** Les entreprises sont invitées à agir contre la corruption sous toutes ses formes, y compris l'extorsion de fonds et les pots-de-vin

Profil & territoire de l'entreprise

Pionner dans le domaine du sport santé en entreprise, Wellness Training accompagne les entreprises dans la conception, la création, l'installation et l'animation des espaces de remise en forme. L'entreprise propose **depuis 15 ans des solutions personnalisées** et variées autour du **bien-être des salariés** grâce à des process et une prise en charge globale.

Notre concept unique permet à plus de 25 000 collaborateurs répartis dans 90 Espaces Forme de pratiquer une activité physique régulière et de bénéficier de prestations comme l'ostéopathie, la diététique, le running ou encore d'ateliers et événements en entreprise ou à distance.



Notre implantation



Paris



Lyon



Nice



Toulon

Objectifs 2021

Poursuivre et intensifier l'effort d'innovation pour devenir le partenaire bien-être en tout lieu : à domicile, en extérieur, au travail ;

Développer une communauté Wellness au travers d'ambassadeurs pour améliorer l'innovation collaborative et les initiatives de partenariats ;

Créer et développer un service exclusivement « virtuel » pour répondre aux nouveaux modes de travail ;

Wellness Training favorise la mise en place et la diffusion de technologies respectueuses de l'environnement (tri sélectif, fontaine à eau, affichage papier remplacé par une communication 100% digitale, abonnements de scooters et voitures auto partagées...) ;

Renforcer les compétences des salariés sur l'aspect digital et la responsabilité sociétale des entreprises (RSE), afin d'établir une approche approfondie sur l'équilibre vie privée - vie professionnelle ;

Développer des offres personnalisées sur de nouveaux territoires de marque (bien-être pour tous, l'engagement comme valeur génératrice de lien et personnalisation) ;

I. Droits de l'homme

Principe 1

Les entreprises sont invitées à promouvoir et à respecter la protection du droit international relatif aux droits de l'homme.

1. Actions collectives à destination des collaborateurs et adhérents

Les droits de l'homme ainsi que le modèle de fonctionnement inclusif de l'entreprise est une source d'innovation pour le lancement de nouveaux services.

Depuis 15 ans, Wellness Training accompagne les entreprises dans la conception, la création, l'installation et l'animation des espaces de remise en forme au travers de solutions personnalisées et variées autour du bien-être des salariés grâce à des process et une prise en charge globale. Plus récemment, l'entreprise s'est engagée pleinement dans l'animation de formations bien-être au travers de webinaires pour répondre à la demande croissante des salariés. Soucieux de cultiver une culture du bien-être auprès de ses utilisateurs en entreprise, plus encore depuis la crise sanitaire de la Covid-19, Wellness Training a accéléré sa transformation digitale.

L'application mobile WELL by Wellness Training a pour but de faciliter les échanges et la pratique des adhérents grâce au développement de nouveaux services et de leur faire profiter de prestations à distance en lieu et place des activités physiques sur site : cours interactifs en visioconférence, tests physiques, routines hebdomadaires, coachings personnalisés en visioconférence. Ce nouveau dispositif a permis ainsi aux adhérents de poursuivre une activité physique depuis leur domicile et à l'entreprise de se réinventer pour répondre aux attentes d'un nouveau mode de vie imposé par la crise sanitaire.

Parce que le rapport au travail a changé. Le digital et la dématérialisation ont rendu perméables les frontières entre vie professionnelle et vie privée modifiant irréversiblement notre regard et nos attentes à l'égard de notre environnement de travail.

Par la nature même de son activité, Wellness Training est engagée dans la société, contribuant au mieux-être des salariés et de ses collaborateurs.

2. Les relations avec les parties prenantes

Le respect et le soutien des droits de l'homme renforce également les relations avec nos parties prenantes. En tant qu'acteur majeur de la prévention-santé en entreprise, Wellness Training a toujours été engagée pour une société plus responsable.

Parties prenantes de nombreuses instances de représentations, nous avons noués des relations avec des partenaires qui font référence sur leur marché. Ces relations permettent de faire avancer la réflexion sur le bien-être et la prévention santé en entreprise, au bénéfice de tous :

- Nous sommes membres du conseil d'administration de l'UFR Staps de Paris XI. Nous intervenons également en tant qu'enseignants dans la licence professionnelle Remise en Forme de Paris XI.
- Membres de la chaire Apicil - EM Lyon - santé et performance au travail qui a notamment pour objectifs de définir, puis de mesurer, le capital santé des entreprises, et d'évaluer son impact sur la performance, tant individuelle que collective et de comprendre les déterminants individuels, structurels et conjoncturels qui se combinent pour influencer sur la santé des individus au travail et enfin d'évaluer la pertinence des différentes actions et démarches visant à améliorer le capital santé.
- Membres du « Collectif Performance et Qualité de Vie au Travail », créé par des entreprises, qui a pour but de convaincre le monde du travail que la qualité de vie contribue à la performance économique.
- Wellness Training est membre de l'USC, Union des entreprises de la filière du sport, des loisirs, du cycle et de la mobilité active, la première organisation professionnelle de la filière sport. L'entreprise participe et intervient activement aux côtés de l'USC par l'intermédiaire de conférences et webinaires sur des sujets de fond notamment sur la santé qui est plus que jamais un enjeu durable mais également pour promouvoir l'activité physique et sportive. Notre objectif : faire avancer la réflexion sur le bien-être et la prévention santé en entreprise.
- Parce que la santé est un axe majeur, Wellness Training travaille avec des partenaires engagés dans la prévention santé pour tous, notamment avec l'association pour l'Education à la Santé et au Bien-Etre dont l'objet est de promouvoir par tous moyens dans un but non lucratif et d'intérêt général, l'éducation à la santé et au bien-être. Ainsi, nous proposons des ateliers et bilans animés par des praticiens et médecins pour modifier positivement les comportements santé et responsabiliser les individus par rapport à leur capital santé.

- Notre engagement se traduit également au travers d'un partenariat durable avec Evidence Santé dont les territoires d'expertise portent sur la : nutrition, santé, sécurité alimentaire et non alimentaire, santé, environnement et la RSE. Evidence Santé agit auprès des consommateurs, des industriels, des distributeurs et des médias avec pour objectif de modifier leur mode de vie et leurs choix de consommation pour le bien-être et pour la préservation de l'environnement.
- Wellness Training collabore avec la Physiologiste du sport Véronique Billat professeur des universités, fondatrice de la société Billa Training spécialisée en matière de programme d'entraînement unique et personnalisé établi à la sensation.
- Wellness Training entretient des liens forts avec Yannick Guillodo Médecin du sport, chargé d'enseignement au CHU de Brest, secrétaire scientifique de la société française de traumatologie du sport et fondateur des programmes BOUGE. Nous collaborons régulièrement sur des sujets de fond comme le sommeil, la nutrition ou encore la conduite à tenir au sein de nos Espaces Forme depuis l'apparition de la Covid-19.

3. Partenariats

Engagée auprès d'associations afin de participer à l'aide humanitaire, Wellness Training souhaite donner du sens et fédérer autour de grandes causes :

- Partenaire d'**Action contre la Faim** sur les opérations « **Challenge contre la Faim** » à Paris, Boulogne et Lyon depuis 2015, Wellness Training couvre l'évènement et encadre une partie des pratiques proposées sur les thématiques Zumba et Yoga chaque année. Le Challenge contre la Faim est un évènement multisport qui permet de fédérer les collaborateurs des entreprises. Ces événements proposent aux collaborateurs d'entreprises de participer à des challenges sportifs. L'entreprise participante verse une contribution en fonction du nombre de salariés engagés.

Les fonds récoltés permettent de soutenir les programmes de lutte contre la sous nutrition d'Action Contre la Faim. ***En 2019, 35% des dons nets collectés lors du Challenge contre la Faim ont été affectés aux programmes Eau, Assainissement et Hygiène et Nutrition et Santé dans 2 missions, en Côte d'Ivoire et au Népal.*** Action contre la Faim utilise les dons restants en fonction des urgences ou des besoins qu'elle rencontre.

Ainsi, en 2019, Wellness Training s'est engagé à affecter des coachs Wellness Training sur 3 des Challenges Contre la Faim orga-

nisés par l'association. En avril 2019, ce sont 2 coachs Wellness Training qui ont été mobilisés pour animer les activités Zumba et Yoga sur le Challenge Contre la Faim de Boulogne-Billancourt. **75 025€** ont été récoltés grâce aux efforts déployés par les 427 participants présents. Pour la 12ème édition du Challenge contre la Faim de la Défense, en juin 2019, 2 coachs Wellness Training ont également assurés l'animation de doubles sessions de Boxe Training et Yoga.

880 000 € ont été récoltés grâce à la participation de 3600 sportifs sur l'ensemble de la journée.

Ces fonds ont permis la prise en charge complète par les équipes d'Action Contre la Faim, de 3 933 enfants atteints de malnutrition aiguë sévère, la forme la plus grave de malnutrition (sur la base d'un traitement de 10 semaines).

Enfin, la 9ème édition du Challenge Contre la Faim de Lyon, en juin 2019, a permis de récolter **60 345€** grâce à la participation de 272 salariés d'entreprises lyonnaises. 3 coachs Wellness Training ont été nécessaires pour l'animation des activités Yoga et Zumba. Outre l'animation des activités sportives lors des Challenges Contre la Faim le jour J, Wellness Training assure la visibilité des événements auprès de ses clients entreprises. En 2019, un des clients Wellness Training implanté sur Levallois-Perret a ainsi décidé d'inscrire ses collaborateurs au Challenge Contre la Faim de La Défense. 15 personnes ont participé à l'événement et ont permis de récolter **2 325€**.

En 2019, notre contribution peut être estimée à 41 heures ; les coachs qui collaborent à ce bel événement sont fiers et heureux de participer à cette initiative.

En 2020, Wellness Training a réitéré son engagement auprès d'Action Contre la Faim en renouvelant les Challenges de Boulogne-Billancourt, La Défense et Lyon.

Au-delà de la visibilité apportée aux événements, et de l'animation réalisée par les coachs Wellness Training sur les Challenges, des séances d'entraînements à la Course étaient prévues sur la période de mars à mai 2020 pour les participants à l'activité Course du Challenge de la Défense. Néanmoins, en raison de l'épidémie de Covid-19, l'association Action Contre la Faim a préféré annuler l'ensemble des événements prévus sur l'année 2020 pour des raisons de sécurité.

Les équipes d'Action Contre la Faim et de Wellness Training sont actuellement en contact pour imaginer les challenges de 2021.

- Parallèlement aux actions menées avec Action Contre la Faim, Wellness Training a souhaité en 2019 réitérer son engagement et l'opération « Challenge de Noël » auprès d'associations en intégrant dans le dispositif les coachs Wellness.

En effet, ces derniers ont sélectionné des associations chères à leurs cœurs et ont porté leurs couleurs auprès des adhérents au travers

de multiples défis physiques.

Ce ne sont pas moins de 7 associations qui ont été représentées :

Une nouvelle fois les prix offerts aux gagnants des Espaces Forme ont été reversés aux associations (**somme récoltée : 3375€**).

- 375€ ont été reversés à l'association **Sport dans la Ville** pour le fonctionnement des centres sportifs en Ile-de-France sur lesquels ont lieu des séances sportives tous les mercredis et samedis.

- 1 000€ ont été reversés à l'association **Robins des Rues** pour financer l'achat de duvets (en cas de chute des températures) et l'organisation d'une soirée de Noël pour les sans-abris.

- 375€ ont été reversés à l'association **Kourir** et ont permis de financer l'organisation de la 3e journée de l'Arthrite Juvenile Idiopathique en mai 2020. Ces journées doivent permettre aux familles et à leurs enfants de briser leur isolement face à la maladie : elles doivent permettre des rencontres entre familles et des échanges riches entre elles. De nombreux médecins spécialistes de l'AJI des centres de références et de compétences sont présents.

Ils animent des conférences, ateliers et groupes de parole ...

- 375€ ont été reversés à l'association **Petits Coeurs de Beurre** dans l'optique de financer la venue d'un magicien pour les enfants hospitalisés atteints de cardiopathie congénitale.

- 500€ ont été reversés à l'association **Wonder Augustine**. Tous les dons servent à financer les projets de recherche en cours sur les tumeurs cérébrales.

Wellness Training s'associe régulièrement à des courses caritatives telles que « La Parisienne » pour soutenir la FRM (Fondation pour la Recherche Médicale) ou encore la course Odysea agissant dans la lutte contre le cancer du sein. Mais aussi la course des Lumières à Lyon pour apporter son soutien à l'association : HCL Hospices Civils de Lyon.

Enfin, l'équipe support de Wellness Training s'est mobilisée pour apporter son aide à La Fondation des Femmes qui organise chaque année une soirée solidaire de collecte de fonds pour soutenir les femmes victimes de violences. En 2019, nous avons récolté 1300€.

Principe 2

Les entreprises sont invitées à veiller à ne pas se rendre complices de violations des droits de l'homme.

1. Le respect de la Loi RGPD

Wellness Training respecte les exigences du RGPD et réaffirme les droits pour les personnes concernées de maîtriser leurs données en leur conférant des droits : droits d'accès, de rectification, d'effacement, d'opposition. Tous nos collaborateurs sont sensibilisés à cette question afin que les demandes reçues quel que soit le service soient clairement identifiées et qu'une procédure de traitement par le bon service soit connue et appliquée.

Les collaborateurs Wellness Training ont connaissance des règles internes de gestion des données personnelles (on ne peut accéder qu'aux données dont on a besoin, on ne doit pas divulguer des données à des tiers non autorisés, les dossiers archivés ne sont accessibles qu'à certains collaborateurs, il faut effectuer des sauvegardes régulières de ses fichiers.).

Les salariés sont formés aux règles élémentaires de sécurité dès l'embauche lors du parcours d'intégration (exemple : login, et mot de passe personnel complexe, poste de travail verrouillé dès que l'on s'absente, ne pas stocker des documents professionnels sur des outils personnels).

Wellness Training s'engage à respecter et protéger la confidentialité des données personnelles de ses 25 000 membres, en particulier d'empêcher qu'elles ne soient communiquées à des tiers non autorisés. En lien avec la RGPD, les bulletins d'adhésion des Espaces Forme ont été modifiés afin d'y inclure une nouvelle clause concernant la suppression possible des données personnelles sur simple demande.

Un DPO « Data Privacy Officer », (Délégué à la protection des données) a été nommé au sein de Wellness training. Il s'assure de la mise aux normes de l'entreprise à la RGPD, il accompagne les responsables de traitement, il sensibilise les responsables et salariés à leurs obligations.

Il est garant de la gestion des bases de données selon les modalités suivantes :

- La sécurité des données est renforcée ;
- Les clients doivent être informés et il est obligatoire de recueillir leur consentement au traitement des données personnelles ;

- La mise en place de la notion de portabilité des données, pour permettre aux adhérents d'accéder à l'historique de leur abonnement dans un format exploitable ;
- L'obligation de cartographier ses traitements et de tenir des registres ;
- Collecter uniquement le minimum de données nécessaires et éviter de traiter des données sensibles. Pour l'activité fitness et le contrôle d'accès des adhérents, la biométrie entre dans le périmètre des données sensibles ;
- Effacer/rendre anonyme les anciens clients dans les bases de données dans un délai raisonnable ;

II. Normes internationales du travail

Principe 3

Les entreprises sont invitées à respecter la liberté d'association et à reconnaître le droit de négociation collective.

1. Le dialogue social

Dans le but de favoriser le dialogue social, Wellness Training s'est engagée en 2019 à mettre en place des élections des membres du Comité Social et Economique (CSE) avec une représentation équilibrée entre les hommes et les femmes élus.

Constitué par une délégation élue du personnel et présidé par le chef d'entreprise, le comité social et économique assure une triple mission :

- 1) Il assure une expression collective des salariés permettant la prise en compte de leurs intérêts,
- 2) Contrôle la gestion des activités sociales et/ou culturelles,
- 3) Contribue à la protection de la santé et de la sécurité des salariés et à l'amélioration de leurs conditions de travail,

Le CSE est composé de 6 salariés titulaires dont un trésorier, un secrétaire, une référente en matière de lutte contre le harcèlement et les agissements sexistes et 3 membres suppléants. Un Règlement Intérieur prévoit toutes les modalités de fonctionnement du CSE.

Le CSE dispose d'un budget de 0,20% de la masse salariale.

Ont ainsi été versés depuis l'Election du CSE en janvier 2019 : 13 050 €.

6 réunions sont systématiquement organisées au cours de l'année dont 4 portent sur la santé et la sécurité.

Les membres du CSE sont consultés sur les thèmes suivants :

1. Consultation sur la situation économique et financière de l'entreprise, politique de recherche et développement technologique, utilisation du crédit d'impôt pour les dépenses de recherche, utilisation du CICE ;

2. Consultation sur les orientations stratégiques de l'entreprise

Orientations stratégiques et conséquences sur l'activité, l'emploi, l'évolution des métiers et des compétences, l'organisation du travail, le recours à la sous-traitance, à l'intérim, à des contrats temporaires et à des stages, orientations de la formation professionnelle ; Risques professionnels auxquels peuvent être exposés les travailleurs, notamment les femmes enceintes ; Toute initiative utile et proposer notamment des actions de prévention du harcèlement moral, du harcèlement sexuel et des agissements sexistes ; Faciliter l'accès des femmes à tous les emplois, à la résolution des problèmes liés à la maternité, l'adaptation et à l'aménagement des postes de travail afin de faciliter l'accès et le maintien des personnes handicapées à tous les emplois au cours de leur vie professionnelle ; Tout autre thème ; Consultation sur les modifications apportées aux conventions aux accords collectifs de travail applicable dans l'entreprise ; Consultation sur le Rapport sur la participation ; Consultation sur déclaration OETH ;

3. Consultation sur la politique sociale de l'entreprise, les conditions de travail et l'emploi

Evolution de Qualifications, programme pluriannuel de formation ; Actions de formation envisagées ; Apprentissage ; Conditions en stage ; Actions de prévention en matière de santé et de sécurité ; Conditions de travail ; Congés et aménagements du temps de travail ; Durée du travail (bilan temps partiel) ; Egalité professionnelle femmes/hommes ; Modalités d'exercice du droit d'expression.

4. Consultation sur la Santé et sécurité

5. Consultation sur la mise en œuvre des moyens de contrôle de l'activité des salariés

Le CSE dispose d'une adresse mail uniquement consultable par ses membres, indépendante de l'entreprise. Sur notre plateforme collaborative Planzone, le CSE dispose et gère une page où il diffuse les PV des AG et informe les collaborateurs de tout ce qui lui paraît nécessaire.

Principe 4, 5 & 6

Les entreprises sont invitées à contribuer à l'élimination de toute discrimination d'emploi / à l'abolition effective du travail des enfants / à l'élimination de toutes les formes de travail forcé ou obligatoire.

Wellness Training emploie 180 salariés, majoritairement des coachs en activité de remise en forme. Conformément à la législation en vigueur, le personnel recruté est diplômé d'état afin de pouvoir exercer contre rémunération.

Wellness Training privilégie les contrats CDI car ce statut protège le salarié et lui permet de se projeter et d'accéder à des formations pour développer ses compétences.

1. Lutte contre la discrimination, pour la diversité

Une référente en matière de lutte contre le harcèlement et les agissements sexistes, élue du CSE a été nommée. Tous les collaborateurs disposent de ses coordonnées. Nous appliquons les principes suivants lors de tout recrutement et faisons signer une charte discrimination / harcèlement lors de l'embauche.

Qu'il s'agisse de l'embauche ou de la carrière, l'emploi constitue le premier vecteur de discrimination, c'est pourquoi l'égalité des chances fait parti de l'ADN de l'entreprise.

Quel que soit : le sexe, le nom de famille, l'origine, la grossesse, la situation de famille, l'apparence physique, le lieu de résidence, l'état de santé, le handicap, les caractéristiques génétiques, les mœurs, l'orientation sexuelle, l'identité de genre, l'âge, les opinions politiques, les activités syndicales ou mutualistes, l'appartenance ou non-appartenance, vraie ou supposée, à une ethnie, l'appartenance ou non-appartenance, vraie ou supposée, à une prétendue race, l'appartenance ou non-appartenance, vraie ou supposée, à une nation, les convictions religieuses, la perte d'autonomie, la particulière vulnérabilité de la personne, résultant de sa situation économique apparente ou connue, la capacité à s'exprimer dans une langue autre que le français, la domiciliation bancaire, nous mettons un point d'honneur à recruter des candidats uniquement sur leurs compétences.

2. Egalité

Wellness Training porte les valeurs d'égalité femme-homme et de non-discrimination dans son ADN et rappelle l'importance de la diversité dans chacune de ses réunions et conférences. Nous pratiquons une parité totale des salaires à poste équivalent.

L'index Egapro en 2020 est de **91/100**.

3. Charte des achats responsables

Wellness Training a souhaité mettre en place une Charte des Achats Responsables pour encadrer ses relations commerciales avec ses partenaires et fournisseurs.

Cette charte témoigne de la volonté de WELLNESS TRAINING, en association avec ses propres Clients, de promouvoir l'application des principes de développement durable chez les Fournisseurs et de susciter des actions de progrès permanents sur les aspects sociétaux et environnementaux dans l'exercice des activités professionnelles de ces Fournisseurs.

Dans le cadre de ses achats de travaux, fournitures et prestations de services, WELLNESS TRAINING est engagé sur les questions suivantes :

- **Ethique Commerciale**

Lutte contre la corruption

Loyauté des pratiques

- **Travail et droits de l'Homme**

Respect des normes de travail

Respect des droits de l'homme

- **Emploi et Insertion**

Développement de l'insertion

- **Sécurité et Protection de la Santé**

Respect de l'hygiène

Protection de la santé

- **Protection de l'Environnement**

Prévention des risques environnementaux et des pollutions

Utilisation durable des ressources

L'éthique dans les relations

Le Fournisseur conduit ses activités conformément aux principes d'honnêteté et d'équité et aux règlements applicables en matière de concurrence et d'interdiction de la corruption dans les transactions commerciales.

La négociation et l'exécution des contrats ne doivent donner lieu à aucun comportement, fait, action ou propos pouvant être qualifié de corruption active ou passive, de complicité de trafic d'influence ou de favoritisme.

Les biens, services et travaux mis à la disposition des Clients de WELLNESS TRAINING et de ce dernier, par le Fournisseur à titre de rétribution doivent s'inscrire dans le cadre de la relation d'affaires, avoir un usage exclusivement professionnel, et de ne pas bénéficier aux collaborateurs ou aux dirigeants des Parties.

Le Fournisseur s'engage à révéler toute situation suspectée ou pouvant apparaître comme présentant un conflit d'intérêt entre le Fournisseur et les Clients et / ou WELLNESS TRAINING, à porter à son attention, à faire savoir et à empêcher les cas où un préposé, collaborateur, représentant ou mandataire de WELLNESS TRAINING, ou d'un Client, pourrait avoir un intérêt quelconque dans les activités du Fournisseur ou un lien économique personnel avec celui-ci ou ses dirigeants.

Le droit du travail et droits de l'homme

Non recours au travail forcé ou obligatoire.

Le Fournisseur s'engage à ne pas avoir recours au travail forcé ou obligatoire tel que défini dans les conventions C29 et C105 de l'Organisation Internationale du Travail (OIT).

La convention C29 définit le travail forcé ou obligatoire comme tout travail ou service exigé d'un individu sous la menace d'une peine quelconque et pour lequel ledit individu ne s'est pas offert de plein gré.

Travail des enfants et des adolescents

Le Fournisseur s'engage à appliquer les dispositions relatives à l'élimination du travail des enfants et à la protection des enfants et adolescents, telles que définies par la législation.

Il s'engage en particulier à ne pas employer de personnes n'ayant pas atteint l'âge minimum requis pour travailler en vertu de la législation en France, ou à défaut, par les conventions C138 et C182 de l'OIT.

Discrimination

Dans les conditions prévues par la convention C111 et l'OIT, le Fournisseur s'engage à ne pas exercer de distinction, exclusion ou préférence fondée sur la race, la couleur, le sexe, la religion, l'opinion politique, l'ascendance nationale ou l'origine sociale qui a pour effet de détruire ou d'altérer l'égalité des chances ou de traitement en matière d'emploi ou profession.

Le Fournisseur respecte la législation applicable en termes d'emploi des personnes handicapées, et pourra à ce titre formuler des solutions à WELLNESS TRAINING pour leur intégration dans l'offre de services ou de travaux.

Mise en œuvre

En adhérant à cette charte, le Fournisseur s'engage :

A faire ses meilleurs efforts pour respecter et mettre en œuvre, et pour faire respecter et mettre en œuvre par ses propres Fournisseurs et sous-traitants, dans le respect des dispositions contractuelles et des législations applicables, l'ensemble des principes exposés.

A recevoir, et dans la mesure du possible, à faire recevoir par ses propres Fournisseurs et sous-traitant, des auditeurs, internes ou externes, qui pourront être mandatés par WELLNESS TRAINING ou ses Clients pour en vérifier l'application.

Engagements du Fournisseur

WELLNESS TRAINING encourage le Fournisseur à promouvoir les principes de cette charte des achats responsables auprès de ses propres fournisseurs et sous-traitants.

Non-respect

Cette charte fait partie intégrante des dispositions contractuelles définies dans les différentes conditions générales édictées par WELLNESS TRAINING. Si certains aspects de cette charte ne peuvent pas être respectés en raison de circonstances atténuantes, le Fournisseur pourra être amené à préparer, documenter et mettre en œuvre un plan de mesures correctives pour se mettre en conformité avec cette charte et maintenir son habilitation auprès de WELLNESS TRAINING.

III. Environnement

Principe 7, 8 & 9

Les entreprises sont invitées à appliquer l'approche de précaution face aux problèmes touchant l'environnement / à prendre des initiatives tendant à promouvoir une plus grande responsabilité en matière d'environnement / à favoriser la mise au point et la diffusion de technologies respectueuses de l'environnement.

1. Charte des Achats Responsables

Wellness Training porte une attention particulière et encadre ses relations commerciales en matière d'environnement avec chacun de ses fournisseurs.

Protection de l'environnement :

Le Fournisseur s'engage à suivre et à respecter la réglementation pour la protection de l'environnement et ses évolutions, telle qu'elle s'applique à son corps de métier.

Il s'efforce d'atteindre les meilleurs standards en matière de protection de l'environnement, tant pour ses produits que pour son système de management, notamment en ce qui concerne :

- La protection de la nature,
- La protection de la biodiversité et des écosystèmes,
- L'épuisement des ressources naturelles,
- La gestion des déchets et des substances toxiques,

Dans le cadre de ses activités, le Fournisseur s'évertue à :

- Limiter les nuisances aux riverains,
- Réduire ses consommations d'énergie,
- Limiter ses rejets dans l'eau, l'air et le sol, des déchets générés dans les différentes étapes de fabrication, de transport, d'installation sur site et d'élimination des déchets,
- Prévenir ou minimiser de façon générale les impacts, en prenant toute initiative pour promouvoir une plus grande responsabilité environnementale.

Lorsque cela est pertinent, les critères de respect de l'environnement d'hygiène et de sécurité sont intégrés dans :

- L'achat de produits et services,
- La conception, la réalisation et la mise en œuvre de produits et services propres au fournisseur, afin de réduire leur impact sur l'environnement tout au long de leur cycle de vie, tout en maintenant et / ou en améliorant leur qualité.

2. Politique de mobilité des salariés

Déplacements des salariés

Du fait d'une activité en réseau, la gestion des déplacements est un élément central de l'efficacité de notre organisation et de notre engagement pour un meilleur bilan carbone.

Nous cherchons par différents moyens à limiter les déplacements inutiles et à favoriser les alternatives au déplacement en voiture polluante.

Dans un souci de confort des salariés et d'écologie, les coachs recrutés sont affectés à des Espaces Forme proches de leur domicile. Ils sont invités lorsque cela est possible à privilégier les modes de transport collectif (100% dans Paris intra-muros, 50% en dehors de Paris).

3. Actions visant la réduction de l'empreinte environnementale des Espaces Forme

L'activité de Wellness Training est par nature peu consommatrice d'électricité. Dans les salles de remise en forme, les 4/5ème des machines installées (machines cardio et machines de renforcement musculaire) sont totalement autonomes car autoalimentées et donc avec une consommation électrique nulle ; seuls les tapis de course requièrent une alimentation électrique.

4. Actions auprès des adhérents

Wellness Training incite ses adhérents à adopter un comportement le plus responsable possible. Concernant l'usage des douches, nous recommandons de vérifier la fermeture des robinets. Par ailleurs lorsque les serviettes sont fournies, nous avons recours à des sous-traitants respectant les normes écologiques pour le nettoyage.

Incitation à l'utilisation de fontaines à eau en réseau : au sein des Espaces Forme, nous mettons systématiquement à disposition des adhérents, des fontaines à eau en réseau (fin de l'usage des bouteilles en plastique, fin des livraisons de bonbonnes par la route pour une diminution de la consommation de CO2). Nous encourageons les adhérents à utiliser des bidons d'eau en polyéthylène alimentaire au lieu d'avoir recours aux gobelets ou bouteilles en plastique. Sur certains sites, ces bidons ont été offerts aux adhérents, lors de leur inscription.

5. Dématérialisation de la communication

Pour les fournitures de bureau, les achats responsables sont privilégiés, un salarié a la charge du contrôle et suivi des commandes sur chaque secteur géographique.

S'agissant des consommables, la location d'une nouvelle imprimante en 2020 combinée à des consignes d'usage raisonnées ont permis de réduire considérablement les déchets papier de l'entreprise :

- Paramétrage d'impression N&B facilité
- Usage papier recyclé

Par ailleurs, le recyclage des déchets papier est organisé au sein de l'entreprise.

La dématérialisation est totale depuis 2020 concernant les outils de communication internes et externes, à destination des adhérents (25 000), des Clients (90) et des collaborateurs (164).

Les mails et newsletters remplacent les affiches et flyers papiers. Quant à l'application mobile Well by Wellness Training celle-ci assure une communication directe auprès des adhérents au travers de notifications.

IV. Lutte contre la corruption

Principe 10

Les entreprises sont invitées à agir contre la corruption sous toutes ses formes, y compris l'extorsion de fonds et les pots-de-vin

1. Procédure des achats

Chaque année, Wellness Training sensibilise le service des Achats à la lutte contre la corruption et met en place un dispositif de contrôle et d'évaluation interne.

En 2018, 70% des entreprises françaises affirmaient avoir été victimes d'une tentative de fraude au cours de l'année précédente.

En 2017, l'arnaque au faux fournisseur a représenté plus de la moitié des cas de fraudes aux entreprises, mais elle n'est qu'une variante des approches fondées sur l'usurpation d'identité, qui mêlent ingénierie sociale et faux documents.

C'est pourquoi, Wellness Training a décidé de renforcer ses procédures notamment celles des Achats en ayant recours en 2020 à la Plateforme Yooz nous permettant de limiter les contraintes pour privilégier une procédure fluide et agile.

La technologie utilisée permet de détecter des falsifications sur différents types de documents notamment grâce à l'analyse stéganographique. La traçabilité permet de connaître l'auteur de la tentative d'escroquerie ainsi que ses complices volontaires ou involontaires dans l'organisation.

2. Code de conduite anticorruption

Wellness Training s'engage aux côtés de ses Clients à appliquer un code de conduite anticorruption. Il s'applique à tous : dirigeants, employés (CDI, CDD, apprentis, alternants, stagiaires), quelle que soit leur situation et leur fonction au sein de l'entreprise, il est obligatoire.

Chacun doit en prendre connaissance et agir conformément aux principes et règles qui y sont présentés dans le cadre de l'exercice de ses fonctions. Des sanctions pourront être prises en compte en cas de violation de ces principes et obligations.

Le respect des règles et réglementations anti-corruption permet d'améliorer les relations commerciales, y compris la confiance et la compétitivité, et permet d'éviter les atteintes à la réputation de l'entreprise.

Les objectifs du code de conduite

- Identifier et clarifier les différents comportements constitutifs d'actes de corruption et expliquer en quoi ils sont illégaux ;
- Préciser les règles de l'entreprise relatives aux comportements à risque, tels que certaines dépenses de promotion ou de sponsoring, pouvant mener à des actes de corruption ou être interprétés comme tels ;
- Rappeler notre conviction selon laquelle l'honnêteté favorise la compétitivité.

Le Code de conduite présenté ci-dessous décrit les pratiques spécifiques permettant d'identifier les comportements acceptables et ceux qui ne le sont pas, et de rappeler qu'il incombe aux managers de faire respecter ce Code à leurs collaborateurs ainsi qu'à leurs Clients.