

# RAPPORT DE PERFORMANCE RSE

Édition 2020

Un groupe engagé  
pour un développement  
durable

COMMUNICATION  
SUR LE PROGRÈS



Ceci est notre **Communication sur le Progrès** sur la mise en œuvre des Dix principes du **Global Compact des Nations Unies** et soutenant les objectifs des Nations Unies.

Nous apprécierions vos commentaires sur son contenu.

**martin  
belaysoud**

La distribution humainement  
augmentée

# SOMMAIRE

Le groupe Martin Belaysoud	03
Notre <b>politique RSE</b>	06
Notre <b>gouvernance</b>	07
Nos <b>parties prenantes</b>	08
<b>1</b> Agir en employeur responsable	<b>09</b>
<b>2</b> Préserver l'environnement	<b>16</b>
<b>3</b> Développer les achats responsables	<b>22</b>
<b>4</b> Avoir un impact positif sur son territoire	<b>27</b>
Indicateurs clés	30

## ÉDITO



“ Membre du Pacte Mondial des Nations Unies depuis 2003, le groupe Martin Belaysoud et tous ses collaborateurs se sont engagés avec conviction dans une démarche RSE qui correspond essentiellement à leurs valeurs et pratiques historiques – tout en étant bien conscients qu'ils vont devoir pousser celles-ci beaucoup plus loin encore, car cette démarche doit être performante et mesurable.

En tant que Président du groupe Martin Belaysoud, je poursuis mon engagement à respecter les 10 principes du Pacte Mondial proposés par l'Organisation des Nations Unies et à m'assurer de la mise en œuvre de la politique RSE au sein de notre entreprise.

Le respect viscéral de toutes ses parties prenantes, son ancrage intime dans les 192 territoires où il est implanté – parfois depuis bientôt 200 ans – le souci qu'ont les actionnaires patronimiques du groupe de s'inscrire dans la durée sont autant de leviers puissants au service de cette démarche.

Les attentes des parties prenantes évoluent au fil du temps, parce que de nouveaux impératifs collectifs s'imposent, sur les champs de la protection de l'environnement ou de la promotion de la diversité. Nous sommes bien résolus à y répondre, dans le cadre d'une démarche positive associant l'ensemble de nos équipes, pour qui c'est un élément de fierté et d'accomplissement.

C'est ainsi que nous percevons très positivement, au service de l'entreprise elle-même, également, cette ambition renforcée. Certainement pas comme une contrainte ou une « figure imposée ». Nous sommes en effet convaincus que le respect de tout et de tous est payé en retour.

**Patrick Martin**  
Président du groupe  
Martin Belaysoud



**martin  
belaysoud**

Un groupe en **plein essor**,  
au service des clients professionnels,  
engagé pour **relever**  
**les défis** de la distribution  
de demain.

Le groupe **Martin Belaysoud** est spécialisé dans la distribution professionnelle pour les secteurs du bâtiment et de l'industrie. Avec une expérience client omnicanale, le groupe bénéficie d'un ancrage territorial fort, d'une culture d'entreprise riche de ses près de 200 ans d'histoire, d'une gouvernance stable autour de la famille fondatrice et de valeurs partagées comme le respect, l'ambition et la performance.

Signataire depuis 2003 du Global Compact de l'ONU, le groupe **Martin Belaysoud** envisage son développement dans une optique de responsabilité globale, dans le cadre d'une démarche continue de progrès pour améliorer son impact social, économique et environnemental. L'objectif visé est de devenir une référence d'entreprise responsable dans l'univers de la distribution professionnelle et contribuer à relever les standards du secteur.



## NOS CHIFFRES CLÉS



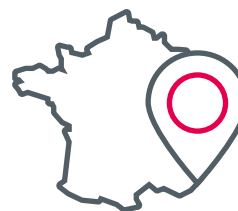
**765 M€**

de chiffre d'affaires



**50 %**

de croissance  
depuis 5 ans



**195**

sites en France  
offrant une couverture  
complète du territoire



**2 450**

collaborateurs

## NOTRE HISTOIRE



La quincaillerie créée en 1829 à Bourg-en-Bresse par Martin Belaysoud, devenue le groupe éponyme en 1991 est aujourd'hui l'un des leaders sur son marché.

Entre 2006 et 2008, le groupe a élargi son offre en développant de nouvelles marques sur ses différents marchés : Téréva et sa déclinaison grand public Grandbains, Mabéo Industries, Crossroad Aciers et Fluides Service.

En 2020, le groupe Martin Belaysoud a construit de nouvelles plateformes logistiques à la pointe de la technologie et de la performance énergétique pour accompagner sa croissance.

## NOS ENSEIGNES

Notre offre de produits et services permet de répondre aux besoins de tous les professionnels de l'industrie et du bâtiment. Cette offre est distribuée via **un réseau de 6 enseignes**, organisées par marché et par spécialité.



**téréva**

Génie climatique,  
Plomberie, Sanitaire,  
Électricité, Outillage  
& Protection



**grandbains**

Votre expert en salles  
de bains



**mabéo**  
INDUSTRIES

Équipement de protection  
individuelle  
Fourniture industrielle  
générale  
Fourniture industrielle  
technique



**fluides  
service**  
TECHNOLOGIES

Spécialiste de  
la gestion des fluides



**fluides  
service**  
DISTRIBUTION

Solutions en équipements  
et fournitures industrielles



**CROSSROAD**  
ACIERS

Négoce de produits  
sidérurgiques

# NOTRE POLITIQUE RSE

La volonté du groupe Martin Belaysoud de **renforcer sa responsabilité sociétale** se traduit par la définition d'une politique RSE qui repose sur **quatre piliers**. Ces derniers sont déclinés en **9 engagements précis** qui **guident nos actions au quotidien et dessinent notre ambition**.

## 1 AGIR EN EMPLOYEUR RESPONSABLE

Être un acteur du développement et du bien-être de nos collaborateurs et lutter contre les discriminations et le harcèlement.

### NOS ENGAGEMENTS

- N°1** Promouvoir l'égalité des chances et la diversité et bannir toute forme de discrimination et de harcèlement
- N°2** Renforcer l'engagement des équipes à travers un dialogue social proactif de qualité
- N°3** Permettre à chacun de développer ses compétences, promouvoir les talents et le développement de carrière
- N°4** Promouvoir la santé, la sécurité et le bien-être au travail de nos collaborateurs

## 2 PRÉSERVER L'ENVIRONNEMENT

Être un acteur de la lutte contre le changement climatique et respectueux de l'environnement.

### NOS ENGAGEMENTS

- N°5** Réduire l'impact environnemental de nos activités et maîtriser la gestion de nos déchets
- N°6** S'orienter vers une utilisation durable des ressources, en limitant nos consommations (eau, énergie, papier) et en intégrant des ressources renouvelables

## 3 DÉVELOPPER LES ACHATS RESPONSABLES

Être un acteur loyal, respectueux de chacun et responsable sur le marché.

### NOS ENGAGEMENTS

- N°7** Construire avec nos partenaires des relations mutuellement bénéfiques basées sur la confiance, respectueuses de nos valeurs et sources de solutions durables
- N°8** Placer l'éthique au centre de nos affaires, en refusant toute forme de fraude, de corruption directe ou indirecte, ainsi que tout trafic d'influence



**Patrick Martin**  
Président du groupe  
Martin Belaysoud  
15 décembre 2020

## 4 AVOIR UN IMPACT POSITIF SUR SON TERRITOIRE

Être un acteur du développement des territoires.

### NOS ENGAGEMENTS

- N°9** Soutenir les associations et les initiatives locales en étant acteur de la solidarité et de l'ancrage territorial

**Le Groupe Martin Belaysoud adhère pleinement aux principes formulés par :**

- la Déclaration Universelle des Droits de l'Homme
- la Convention Européenne des Droits de l'Homme
- les principes de l'Organisation Internationale du Travail – OIT
- les principes du Pacte mondial de l'Organisation des Nations Unies

# UNE GOUVERNANCE SOLIDE POUR PILOTER LA DÉMARCHE RSE

**La stabilité de la gouvernance du groupe Martin Belaysoud est un atout pour sa démarche RSE,** pilotée au plus haut niveau du management. Autour de Patrick Martin, Président du groupe, le comité de direction fixe la feuille de route et définit les actions RSE à déployer sur l'ensemble du groupe.

La démarche RSE est intégrée à tous les niveaux de l'entreprise. Le déploiement de sa stratégie concerne tous les salariés et toutes les filiales du groupe.

La communication sur les actions et indicateurs de la démarche RSE, notamment à travers le rapport de performance RSE, témoigne d'une volonté de transparence, de partage et d'échanges sur ce sujet qui concerne tous les acteurs du groupe.

**Marie-Pierre  
MARCHAND,**  
Directrice Générale  
Mabéo Industries

**Patrick  
MARTIN,**  
Président du Groupe  
Martin Belaysoud

**Isabelle  
PERGE,**  
DRH Groupe  
Martin Belaysoud

**Sylvain  
BERNARD,**  
Directeur  
Marketing  
et Achats Téréva



**Matthieu  
DUMEL,**  
Directeur Marketing  
et Achats Mabéo  
Industries

**Bernard  
BUTHOD,**  
Directeur Général  
Finance Groupe  
Martin Belaysoud

**Didier  
FLAVENOT,**  
Directeur Général  
Téréva

**Sébastien  
SICCARDI,**  
Directeur  
Organisation  
et Système  
d'Information



# UN DIALOGUE RÉGULIER ET CONSTRUCTIF AVEC LES PARTIES PRENANTES

## SPHÈRE ÉCONOMIQUE

### NOS PARTIES PRENANTES

### LEURS ATTENTES ET ENJEUX

#### Salariés et représentants du personnel

- Bien-être au travail (santé, et sécurité, qualité de vie)
- Rémunération, avantages et protection sociale
- Dialogue social
- Développement du capital humain et gestion des talents
- Protection des données personnelles et de la vie privée
- Diversité et égalité des chances

#### Clients

- Qualité des produits et services
- Bonnes relations
- Respect de l'environnement
- Éthique

#### Fournisseurs et sous-traitants

- Rentabilité
- Gestion et anticipation
- Bonnes relations
- Achats responsables

#### Investisseurs et actionnaires

- Rentabilité
- Retour sur investissement
- Information sur la stratégie à moyen et long terme
- Image du Groupe, attractivité et marque employeur

#### Concurrents

- Pratiques loyales et éthique des affaires

## SOCIÉTÉ CIVILE

### NOS PARTIES PRENANTES

### LEURS ATTENTES ET ENJEUX

#### Riverains et communautés locales

- Création d'emploi
- Respect de l'environnement et lutte contre les nuisances

#### Médias

- Actualités
- Transparence

#### Centres de formation

- Partenariats
- Promotion de la diversité et de l'égalité

#### Associations

- Transparence
- Investissements / dons
- Partenariats

## POUVOIRS PUBLICS

### NOS PARTIES PRENANTES

### LEURS ATTENTES ET ENJEUX

#### Autorités et administration

- Conformité réglementaire
- Développement socio-économique
- Respect de l'environnement





## AGIR EN EMPLOYEUR RESPONSABLE

### NOS ENGAGEMENTS

- N°1** Promouvoir l'égalité des chances et la diversité et bannir toutes les formes de discrimination et de harcèlement
- N°2** Renforcer l'engagement des équipes à travers un dialogue social proactif de qualité
- N°3** Permettre à chacun de développer ses compétences, promouvoir les talents et le développement de carrière
- N°4** Promouvoir la santé, la sécurité et le bien-être au travail de nos collaborateurs

### Notre volonté

*Être un acteur  
du développement  
et du bien-être de  
nos collaborateurs  
et lutter contre  
les discriminations*



Isabelle Perge,  
DRH Groupe

### NOTRE VISION

Parce que plus que jamais une entreprise qui fait la différence sur son marché est avant tout une entreprise ancrée dans son territoire et ouverte à tous les talents, nous sommes convaincus que l'intégration des jeunes, la coopération intergénérationnelle et la diversité sont sources de développement, de performance et d'innovation.

Nous avons à cœur de proposer à nos équipes une organisation et un cadre de travail qui favorisent les échanges et la solidarité à travers un dialogue social nourri et constructif.

C'est fort de ces piliers que nous souhaitons proposer une expérience collaborateur où chacun peut s'engager et s'épanouir dans la durée. Ce qui fait de nous la distribution humainement augmentée.

### PRINCIPES DU PACTE MONDIAL SOUTENUS PAR LE GROUPE

- Respecter la liberté d'association et reconnaître le droit de négociation collective
- Contribuer à l'élimination de toutes les formes de travail forcé ou obligatoire
- Contribuer à l'abolition effective du travail des enfants
- Promouvoir et respecter la protection du droit international relatif aux Droits de l'Homme
- Contribuer à l'élimination de toute discrimination en matière d'emploi et de profession



## LA LUTTE CONTRE LES DISCRIMINATIONS ET LE HARCÈLEMENT

### L'égalité professionnelle

Plusieurs accords signés en 2019 visent à promouvoir l'égalité professionnelle et la **qualité de vie** au travail en améliorant la **mixité** dans les filières métiers et les catégories socio-professionnelles, l'égalité salariale et l'équilibre vie professionnelle-vie privée avec une prise en compte particulière de la **parentalité**.

### La politique handicap

Nous favorisons le recrutement et l'accompagnement des personnes en situation de handicap grâce à un partenariat national avec **CAP Emploi** et la participation à la **Semaine Européenne des Personnes Handicapées** (SEEPH) pour faire découvrir nos métiers à travers l'opération DuoDay.

Nous faisons appel aux **acteurs du secteur protégé** pour des prestations d'entretien des espaces verts, nettoyage, impression, mises sous pli, restauration. Ainsi, en 2019 nous avons confié 40 000 euros de chiffre d'affaires au secteur protégé.



Nous avons engagé une démarche de **diagnostic-action Handicap** associant l'ensemble des collaborateurs du groupe. Le plan d'action établi à l'issue du diagnostic porte sur la communication, la sensibilisation et la formation des acteurs au sein de l'entreprise, le recrutement et l'intégration ainsi que le maintien dans l'emploi des salariés en situation de handicap.

L'engagement du groupe en faveur de l'inclusion des personnes en situation de handicap se poursuivra par un **accord** en faveur de l'intégration et du maintien dans l'emploi de salariés en situation de handicap.

## LE DIALOGUE SOCIAL

La culture de dialogue social au sein du groupe permet de traiter de manière ouverte et transparente l'ensemble des sujets touchant à la vie des salariés et d'aboutir à la signature d'accords collectifs. Cet esprit de concertation a contribué à préserver la sécurité et la santé de l'ensemble des collaborateurs lors de la crise sanitaire de 2020.

Près de **90%** des emplois dans le Groupe Martin Belaysoud sont des **Contrats à Durée Indéterminée**.

## LA GESTION DES COMPÉTENCES ET DES CARRIÈRES

### L'alternance et les stages

L'alternance est une source de recrutement privilégiée qui permet d'offrir aux jeunes un projet professionnel dans la durée et de préparer leur avenir. Le taux d'alternants a augmenté de +50% depuis 2016 et près d'un jeune sur 3 s'est vu proposer une embauche (CDD ou CDI) à l'issue de sa formation.

Chaque jeune est guidé par un tuteur, professionnel expérimenté et reconnu, pour assurer une bonne compréhension de son environnement de travail et des valeurs du Groupe et acquérir les compétences nécessaires. Les tuteurs sont accompagnés dans leur mission et valorisés.

Nous renforçons année après année nos relations de partenariat avec des écoles qui forment à nos métiers. Au cours de l'année 2019/2020, 40 actions (participation à des forums, interventions dans les cursus de formation) ont été menées dans ces écoles.



### L'intégration des nouveaux collaborateurs

Un parcours de découverte de nos métiers et de notre organisation est proposé à chaque nouvel embauché, complété par une journée d'échange en présence de la Direction Générale.

Ce parcours d'intégration très apprécié par les salariés est un moment clé qui renforce l'adhésion à nos valeurs et à notre stratégie d'entreprise.





## Le développement des compétences

Chaque année, près de 3% de la masse salariale sont consacrés à la **formation**, bien au-delà des 1% réglementaires. Les axes de formations concernent l'ensemble des métiers du Groupe (logistique, management, commercial, produit). Les formations sont assurées par des organismes externes mais aussi via une équipe de formateurs internes et, pour l'enseigne Mabéo Industries, à travers son campus. Cette dynamique de formation interne garantit une bonne connaissance de l'offre produits, une acquisition des compétences pour bien utiliser les outils de gestion de flux et assure un service client de qualité.

**63%** des salariés Téréva ont suivi au moins une **formation** en 2019

## Offrir des opportunités de carrière

Téréva et Mabéo Industries ont développé des filières carrières pour les métiers du commerce et de la logistique afin de faire évoluer les collaborateurs et de valoriser leurs **expertises**. Cette démarche permet de leur proposer des évolutions de carrières en interne. Les revues de potentiel annuelles permettent en outre de mettre en place des passerelles entre les métiers et de proposer des parcours d'évolution personnalisés aux salariés qui s'inscrivent dans cette dynamique.

## LE BIEN-ÊTRE AU TRAVAIL

Le bien-être des collaborateurs est une préoccupation centrale pour le groupe Martin Belaysoud. La recherche d'un bon équilibre entre l'activité professionnelle et la vie personnelle est source d'une plus grande motivation, d'une meilleure santé au travail et d'une performance accrue.

À ce titre, la crise sanitaire sans précédent à laquelle nous avons été confrontés en 2020 a conduit le groupe à mettre en place une cellule d'écoute et de soutien via une structure extérieure spécialisée pour celles et ceux qui en ressentiraient le besoin.



## Le recours au télétravail

Développé dans le groupe avant sa généralisation en raison du confinement, le télétravail fait partie des solutions d'amélioration de la qualité de vie au travail proposées aux salariés. Un accord d'entreprise négocié avec les représentants du personnel organise le recours au télétravail.

## Le droit à la déconnexion

Le droit à la déconnexion est assuré par une « charte mail » élaborée par la Direction, les élus et les salariés et diffusée auprès de tous les collaborateurs. Cette charte encadre les horaires d'envoi de mails et garantit la protection de la vie privée.

## Le partage d'événements conviviaux

Dans chacune de nos agences, des événements festifs sont organisés régulièrement et permettent aux équipes de se retrouver dans un contexte convivial et informel, de tisser des liens, d'accroître leur motivation et de renforcer leur sentiment d'appartenance.

L'inauguration, en janvier 2020, de la nouvelle plateforme Téréva à Pusignan a permis d'accueillir 1500 personnes au cours de 4 conventions différentes.





## LA SANTÉ ET LA SÉCURITÉ AU TRAVAIL

### La formation et la sensibilisation

L'appropriation et le respect des consignes de sécurité et de prévention des risques sont une priorité du groupe.

Plusieurs actions sont menées à cet effet :

- Distribution d'un livret d'accueil HSE à tous les nouveaux salariés
- Formation sur l'évaluation des risques professionnels pour les managers

En 2019, **165** salariés ont été formés pour un total de **1 275 heures**.

- Audits d'intégration réalisés par le service QSE avec les nouveaux responsables de site afin de vérifier la bonne appropriation des exigences du Groupe sur les thèmes HSE et excellence opérationnelle



En 2019, **13** audits d'intégration reprenant le référentiel HSE



- Une campagne de communication interne autour des 5 fondamentaux de la sécurité a été menée en 2018
- Organisation d'un **challenge sécurité** sur les plateformes logistiques de Mabéo Industries en 2019, accompagné d'une opération de sensibilisation aux enjeux de la sécurité.

**Objectif :** 100 jours sans accident.

En 2020, le challenge a été reconduit avec 2 paliers supplémentaires à 200 jours et 300 jours sans accident.

En 2020, toutes les plateformes Mabéo Industries ont dépassé les **200 jours sans accident** et une plateforme a dépassé les **300 jours**.

En 2021, l'opération sera étendue aux plateformes logistiques Téréva.

### Les audits santé et sécurité

La qualité et l'efficacité de la politique santé sécurité sont évaluées par des audits réguliers.

Des **audits internes** réalisés par le service QSE intègrent 39 points de vérification autour de 7 thèmes (Management, port des EPI, conditions de stockage...).

**Des audits de rangement et propreté de type 5S** qui permettent d'optimiser les conditions et le temps de travail sont réalisés chez Mabéo Industries et sur les plateformes Téréva. La digitalisation des résultats de ces audits et la centralisation des données permettent un meilleur suivi dans le temps.

Fréquence des audits 5S :

- Téréva 1 audit 5S par mois par plateforme
- Mabéo Industries 2 audits 5S par mois par plateforme
- Mabéo Industries 1 audits 5S par mois par atelier

## Les actions d'amélioration de la sécurité

### Porter assistance

Le groupe a équipé l'ensemble de ses plateformes de défibrillateurs automatisés externes. Leur installation a été accompagnée d'une sensibilisation à leur utilisation pour les personnes volontaires.

En 2019, **11** défibrillateurs supplémentaires.

### Protéger les travailleurs isolés

Pour renforcer la sécurité des collaborateurs en situation de travailleur isolé, le Groupe a investi en 2020 sur une nouvelle solution PTI (Protection des Travailleurs Isolés). Ce dispositif est 100 % made in France et présente de nombreux avantages pour son utilisateur, notamment un encombrement et un poids réduits au minimum (format carte bleue) et une gestion des alertes et de la géolocalisation via un centre ASPAD niveau 3.

En 2019, **0** maladie professionnelle déclarée chez Mabéo Industries

**73** dispositifs PTI en 2020 chez Téréva, soit un investissement de 73 000 € pour 5 ans. Ce déploiement sera poursuivi en 2021.

### Optimiser les flux logistiques

Depuis 2018 la logistique a été modernisée afin d'optimiser les flux tout en améliorant les conditions de travail des collaborateurs.

Cette modernisation s'articule autour de 2 projets :

- Le changement de système de gestion des entrepôts permet de réduire la manutention manuelle et optimise les chemins de préparation
- La construction de bâtiments de dernière génération conçus pour avoir un outil performant, tout en garantissant le confort et la sécurité des collaborateurs (système de convoyeur à gares, gestion de la luminosité et de l'ambiance thermique, etc.).

### Moderniser la flotte poids lourds pour Crossroad Aciers

La société Crossroad Aciers s'est dotée d'un nouvel outil de travail plus moderne : entre la semi-remorque et le camion porteur, ce véhicule de 12 mètres, construit dans la région historique du Groupe, possède une rallonge hydraulique et un système de grue avec un tracteur 2 places plus confortable qu'habituellement.

La sécurité des chauffeurs est ainsi renforcée grâce à :

- 3 échelles à la place d'une,
- Caméra de recul,
- GPS PL, enrouleur de sangles,
- 2 écrans actifs entre GPS et caméra de recul

Une phase de test en situation est menée avant de dupliquer ce nouveau concept en 2021.



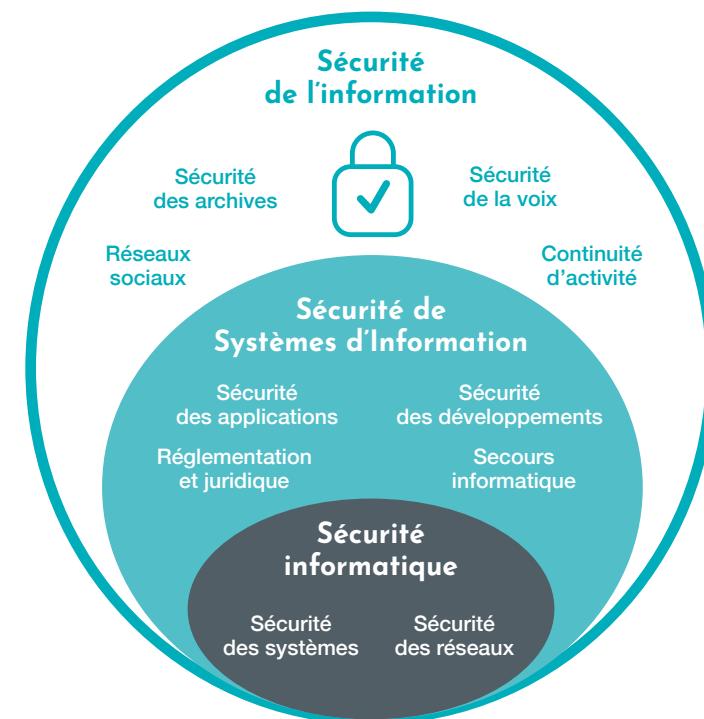
## La protection des données personnelles

Un DPO (délégué à la protection des données) veille au contrôle du respect du RGPD sur l'ensemble des services du groupe.

Sa mission consiste à :

- Limiter la collecte de données au strict nécessaire ;
- Encadrer la finalité des traitements : définition des objectifs poursuivis dans le cadre d'une collecte ;
- Garantir l'utilisation licite, loyale, et transparente des données ;
- Respecter le principe de consentement de la personne dont la donnée est connue et utilisée et de ses droits (droit à l'oubli, droit à la limitation du traitement, droit de retrait du consentement, droit d'opposition renforcé etc.).

Les enjeux de la sécurité de l'information sont nombreux :



En 2019, **+2000** rapports  
de contrôle des bâtiments  
représentant 466 actions sécurité.

La protection des données personnelles est renforcée par plusieurs actions :

- Une newsletter mensuelle « Sécurité numérique » pour sensibiliser les collaborateurs aux bonnes pratiques ;
- La diffusion d'un flyer « Bonnes pratiques de sécurité » lors de l'intégration de chaque nouvel arrivant ;
- Un changement obligatoire des mots de passe tous les 3 mois ;
- Des tests de simulation de phishing ;
- Des tests d'intrusion sur les sites e-commerce et applications ;
- Des formations dédiées aux équipes de développeurs web ;
- L'hébergement des données des sites e-commerce sur plusieurs datacenters externes ;
- Le déménagement en juillet 2020 vers un nouveau datacenter certifié ISO27001 ;
- Un chiffrage des données sur les PC est prévu en 2021.

## LA GESTION DES INFRASTRUCTURES BÂTIMENT

### Une équipe dédiée

Le service travaux est en charge d'accompagner les directions et les managers dans la conduite des projets de construction, d'extension et de réaménagement. Experts dans leurs domaines, les collaborateurs du service travaux s'occupent des aspects juridiques, des études de faisabilité, de l'estimation des coûts, mais également de la mise en conformité des sites.

En 2019 ils sont intervenus sur plus de 34 projets représentant une enveloppe budgétaire de 2,5 M€.

### Des vérifications périodiques

Les installations des différents établissements du groupe Martin Belaysoud sont contrôlées périodiquement par des organismes agréés. Les plans de mises en conformité qui résultent des vérifications périodiques sont suivis via un logiciel interne d'enregistrement des plans d'actions.

Les points contrôlés lors des audits sont :

- Engins de manutention et nacelles : 2 x an
- Électricité : 1 x an
- Réseau gaz : 1 x an
- Portes et portails électriques : 2 x an
- Désenfumage, alarme incendie et extincteurs : 1 x an
- Pont roulant : 1 x an
- Racks de stockage : 1 x an sur les plateformes.

### Les audits de bâtiments

Un référentiel d'audit bâtiment a été créé en 2019. Il intègre des éléments liés à l'entretien des infrastructures, la sécurité des personnes, la réglementation et la maîtrise des consommations.

Plus de 100 points sont passés en revue pour connaître précisément le niveau de conformité de nos établissements et ainsi anticiper les investissements sur les années à venir.



# LA GESTION DE LA CRISE DE LA COVID 19

Le Comité de Direction du Groupe Martin Belaysoud a très rapidement mis en place **un plan de continuité d'activité pour pallier les risques de la COVID 19** avec des actions concrètes.



## Février

- Restriction des déplacements et sensibilisation aux gestes barrières.
- Recours massif au télétravail.

## Mars

- Limitation des rassemblements et de la fréquentation des agences.
- Maintien de l'activité en mode drive sur l'ensemble de nos libres-services.
- Dotation en EPI spécifiques et aménagements des établissements (marquage, barrière plexi...).

## Avril

- Distribution d'un guide des mesures de prévention sanitaire.
- Vidéo et questionnaire de sensibilisation sur les mesures de prévention.
- Affiches de sensibilisation aux gestes barrières, désinfection des outils partagés, limitation du nombre de salariés dans les espaces communs.

Le responsable du service QSE a été nommé référent COVID. Il a pour missions de veiller à la mise en œuvre de toutes les mesures définies sur l'ensemble des sites du groupe et d'informer les salariés des mesures de prévention et de protection applicables.

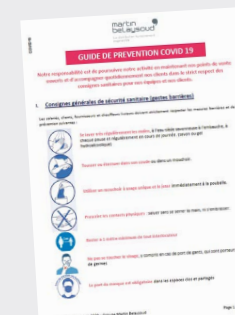
## Mai-Juin

**219 audits** réalisés par les managers des différents établissements pour s'assurer du bon déploiement des mesures de prévention, avant la réouverture des sites.

Distribution d'un lot de 10 masques en tissu grand public catégorie C2 à chaque collaborateur.

## Septembre

- Procédure de gestion des cas positifs et cas contact.
- Distribution de matériels de protection aux équipes (masques, gels, lunette, plaques plexiglas, etc.). Budget 250 000 €, 130 000 masques.



- Deuxième vague de contrôle de la bonne application des mesures de prévention dans les différents établissements.
- Diffusion de notes internes régulières sur les consignes sanitaires.

**927** personnes ont suivi la sensibilisation sur l'ensemble des filiales du Groupe dont **120 managers** avec un score moyen de 90.4 / 100.

## PRÉSERVER L'ENVIRONNEMENT

### NOS ENGAGEMENTS

- N°5** Réduire l'impact environnemental de nos activités et maîtriser la gestion de nos déchets.
- N°6** S'orienter vers une utilisation durable des ressources, limiter nos consommations (eau, énergie, papier) et intégrer des ressources renouvelables.

### Notre volonté

*Être un acteur  
de la lutte contre  
le changement climatique  
et respectueux  
de l'environnement*



**Bernard Buthod,**  
Directeur Général  
Finances Groupe

### NOTRE VISION

Face aux enjeux du changement climatique, il est de notre responsabilité de nous engager en faveur de l'environnement et d'initier la mise en œuvre d'une économie bas carbone. En tant que distributeur nous pouvons agir directement sur nos principaux impacts :

- Les consommations énergétiques de nos bâtiments et ateliers ;
- La consommation de carburant de nos véhicules (légers et poids lourds) ;
- La production de déchets (métiers administratifs et logistiques).

Nous avons également une responsabilité indirecte qui consiste à proposer à nos clients des services et des produits plus respectueux de l'environnement et à œuvrer en faveur de la préservation de la biodiversité lors de l'implantation d'un nouvel établissement.

C'est un enjeu majeur pour notre Groupe de développer une culture RSE et de sensibiliser au respect de l'environnement en responsabilisant en priorité tous les employés et les managers du Groupe mais aussi en impliquant progressivement l'ensemble de nos parties prenantes.



### PRINCIPES DU PACTE MONDIAL SOUTENUS PAR LE GROUPE

- Appliquer l'approche de précaution face aux problèmes touchant l'environnement
- Prendre des initiatives tendant à promouvoir une plus grande responsabilité en matière d'environnement
- Favoriser la mise au point et la diffusion de technologie respectueuse de l'environnement

## LA MAÎTRISE DES CONSOMMATIONS ET DES RESSOURCES

70 % des émissions de CO<sub>2</sub> direct du groupe proviennent des transports. Le reste est lié à l'exploitation des bâtiments.

La maîtrise de nos consommations en énergie et en carburant constitue donc le premier enjeu de notre démarche environnementale.

### Réduire l'impact des transports

#### La mobilité des collaborateurs du Groupe

Généralisation du télétravail, installation de 21 salles de visioconférences sur l'ensemble du territoire, connexion sécurisée à distance aux réseaux informatiques du groupe, **la digitalisation des pratiques** permet de réduire les déplacements de nos collaborateurs.

C'est ainsi que pendant la crise de la COVID 19, l'activité à distance a été menée sans coupure de réseau, malgré le grand nombre de postes équipés de VPN.

Le groupe s'est doté d'une Car Policy qui permet de choisir les véhicules du parc automobile en fonction des émissions de CO<sub>2</sub>. Depuis 2019, **la flotte d'entreprise** comprend 3 véhicules hybrides et 11 bornes de recharges électriques ont déjà été installées. Les consommations de carburant et d'émissions de CO<sub>2</sub> par filiale et par site sont suivies par des logiciels de gestion de flotte interne.

Les collaborateurs sont par ailleurs sensibilisés à **l'éco-conduite** dès leur arrivée dans le groupe.



#### Le transport logistique

Qu'elle soit gérée en interne ou externalisée, la logistique est un levier d'amélioration du bilan environnemental du groupe. Mabéo Industries, dont le transport est externalisé, a sélectionné des transporteurs en fonction de leur engagement dans une démarche environnementale et dans la réduction des émissions de gaz à effet de serre :

- **FEDEX** : Participant au Carbon Disclosure Project (Scoring A-) ;
- **SCHENKER JOYAU** : Signataire de la charte objectif CO<sub>2</sub> depuis 2016 ;
- **KUEHNE & NAGEL** : Signataire de la charte objectif CO<sub>2</sub> depuis 2011 et mise en œuvre du programme Net Zero Carbon.

Un suivi des émissions de CO<sub>2</sub> pour nos expéditions est également demandé à nos transporteurs chaque année.

Transport	2018	2019	Variation
Messagerie (tonne CO <sub>2</sub> )	243,6	218,2	↓
Express (tonne CO <sub>2</sub> )	518,6	441	↓

Chez Téréva, qui gère la logistique en interne, un outil de planification des transports a permis de diminuer les navettes d'une plateforme à une autre via l'harmonisation des plans de stockage.

## GÉRER LES BÂTIMENTS DANS UNE LOGIQUE RESPONSABLE

### Améliorer la performance énergétique des bâtiments

La **réduction des consommations** énergétiques est un impératif. Les nouvelles plateformes atteignent des niveaux élevés de performance énergétique et des actions d'amélioration sont menées sur les plateformes historiques du groupe. Le suivi des consommations de chaque établissement est communiqué aux équipes pour les informer et les sensibiliser aux économies d'énergies.

Exemple de la plateforme Mabéo Industries à Saint Loubès après la mise en place d'une consigne de chauffage à 18°C et d'un éclairage LED.

Énergies	2018	2019	Variation
Électricité	127 Mwh	98 Mwh	-20 %
Gaz	678 Mwh	586 Mwh	-13 %

La consommation énergétique est suivie et évaluée via une politique d'**audits internes et externes des bâtiments**. Ces contrôles sont suivis d'actions d'amélioration (isolation, éclairage, économiseurs d'eau, etc.).

En 2019, 9 audits internes bâtiment ont été réalisés.

Entre 2019 et 2020, les audits énergétiques réglementaires ont été réalisés par un cabinet extérieur sur les sites représentant 80% des consommations énergétiques pour les filiales Mabéo Industries (Etupes bâtiments A et B, Saint-Loubès) et Téréva (Oyonnax, Bourg-en-Bresse, Pussignan, Ris Orangis, Villeurbanne, Mabilles Mondeville, Mabilles Saint-Etienne-du-Rouvray).



## Utiliser les énergies renouvelables

Le groupe recourt aux énergies renouvelables pour répondre à une partie de ses besoins énergétiques, dès que cela est possible et systématiquement sur les nouvelles installations.

Les énergies renouvelables sont intégrées aux nouvelles plateformes logistiques, comme l'illustre notamment l'installation de panneaux photovoltaïques sur le toit de la plateforme de Pusignan.

### [Zoom sur la plateforme de Téréva à Pusignan](#)

## Les Green IT



IT pour réduire l'impact environnemental de son activité numérique.

Ce datacenter est certifié Tier-III, ISO-14000, ISO-27001 et labellisé Green IT.

En 2020, le groupe Martin Belaysoud a déménagé le datacenter du siège de Bourg-en-Bresse vers un nouveau centre à la pointe en matière de sécurité et labellisé Green

## LES BILANS DE GAZ À EFFET DE SERRE DE MABÉO INDUSTRIES ET TÉRÉVA

	Mabéo Industries	Téréva
Evolution volume d'activités 2014-2018	+20%	+34%
Evolution nombre de sites 2014-2018	+4	0
Emissions CO <sub>2</sub> / 2014-2018	+12%	- 5%
Répartition des émissions CO <sub>2</sub> en 2018		
Déplacements professionnels	55%	56%
Consommations énergétiques	45%	33 %
Consommations énergétiques (externalisé)		11 %
Part des plateformes dans les émissions totales	17,5 %	34 %
Part des consommations énergétiques		
Gaz	67 %	55 %
Electricité	32%	42 %
Fioul	1 %	3 %

## Les consommations énergétiques des principaux établissements en 2019

mabéo INDUSTRIES	Eau (m <sup>3</sup> )	Gaz (MWh)	Élec (MWh)	CO <sub>2</sub>	Performance énergétique (kWh <sub>EP</sub> /m <sup>2</sup> /an)*	Classe énergie
Bourg En Bresse	202	473	398	124 T	257	D
Etupes A	175	458	206	110 T	175	C
Etupes B	80	495	179	116 T	178	C
Saint Loubes	169	586	98	131 T	161	C

téréva	Eau (m <sup>3</sup> )	Gaz (MWh)	Élec (MWh)	CO <sub>2</sub>	Performance énergétique (kWh <sub>EP</sub> /m <sup>2</sup> /an)*	Classe énergie
Bressolles	307	1044	739	265 T	145	C
Brive	432	502	770	151 T	175	C
Montbeliard	378	1351	419	313 T	165	C
Montauban	153	Pas de gaz	480	27 T	111	C
Ris Orangis	NC	NC	NC	NC	NC	NC

fluides service	Eau (m <sup>3</sup> )	Gaz (MWh)	Élec (MWh)	CO <sub>2</sub>	Performance énergétique (kWh <sub>EP</sub> /m <sup>2</sup> /an)*	Classe énergie
Portet Sur Garonne	232	174	180	47T	142	C

\* Calcul de la performance = 2,58\*nkWh(elec) + nkWh(gaz)

## LA RÉDUCTION ET LA VALORISATION DES DÉCHETS

Réduire, recycler, valoriser les déchets générés par nos activités constitue un enjeu majeur pour toutes les sociétés du groupe.

### Optimiser les emballages

Notre activité de distributeur génère une quantité importante d'emballages. Nous agissons à plusieurs niveaux pour en réduire l'impact :

- **Choix d'emballages recyclés et recyclables**

Toutes nos commandes sont emballées avec du carton recyclé, par un fournisseur à jour de sa déclaration environnementale emballage. L'usage des particules de calage (chips polystyrène) sur les dépôts logistiques est interdit. Le calage des commandes est effectué avec du kraft 100 % recyclé.

- **Réduction des emballages**

Lorsque cela est possible, suivant les quantités achetées par nos clients, les produits sont livrés directement dans l'emballage du fournisseur sans suremballage pour diminuer la consommation de carton. Nos plateformes logistiques utilisent un film étirable pré-étiré sur les filmeuses automatiques avec conservation des propriétés techniques d'étirage. Notre système de gestion des entrepôts permet d'optimiser l'emballage en indiquant au préparateur le type de carton le plus adapté à la taille du produit.

### Consommer moins de papier

Les collaborateurs sont sensibilisés aux éco-gestes pour réduire la consommation de papier : limiter les impressions, imprimer par défaut en recto-verso, choisir des mises en page et des polices économes en encre et en espace. La digitalisation du process RH contribue également

à réduire la consommation de papier notamment avec la dématérialisation des bulletins de paie via un coffre-fort virtuel sécurisé.

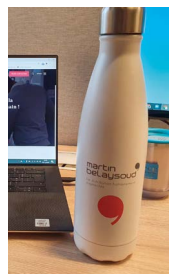
Consommation  
interne de papier  
- **8,7 %** entre  
2018 et 2019.

### Éliminer le plastique jetable

La consommation de plastique jetable jugée très importante fait l'objet d'un plan de réduction progressif avec des actions incitatives.

En effet, en 2018, le groupe Martin Belaysoud a consommé :

- 38 000 bouteilles d'eau
- 187 000 gobelets



Pour réduire ces quantités de plastique, **2500 gourdes** en inox ont été distribuées début 2020 à l'ensemble des salariés. Chaque nouvel embauché en reçoit également une dans son pack d'intégration. Sur nos agences, l'utilisation de ces gourdes et de tasses réutilisables est fortement recommandée.

**Des fontaines à eau**, bouteilles en verre et mugs réutilisables remplacent les bouteilles et gobelets plastiques en salle de réunion au siège. Plate ou gazeuse, fraîche ou tempérée, l'eau distribuée par les fontaines est micro-filtrée, sans sur-chloration, sans pesticides ni herbicides.



Tous les distributeurs de boissons sur les agences et plateformes sont équipés d'une cellule de **détection de mug** pour éviter l'utilisation des gobelets plastiques.

### Trier et recycler les déchets

**Des filières de collecte** de déchets recyclables sont organisées au niveau des sites pour récupérer les DIB, DEEE, pile, cartons, bois, papier, métal et cartouches d'encre. Des partenariats sont signés avec des éco-organismes et des entreprises pour collecter et valoriser ces déchets : Récylum, Corépil, Fiducial et Elise.

**Le matériel informatique** usagé est récupéré par Micronov, une entreprise solidaire (30% des salariés en insertion) pour être valorisé, recyclé, réparé, réutilisé.



- **94** ordinateurs (fixes et portables),
- **103** imprimantes,
- **13** serveurs ,
- **95** écrans,
- **617** kg de matériels divers (claviers, souris, switches, onduleurs, etc...)

ont été récupérés en 2019.

**90 %** de ce matériel a été recyclé et 10 % a été réemployé.

### Les fournitures de bureau : un éco-geste au quotidien

**84%** de fournitures de bureau sont des produits éco-labellisés et verts (PEFC, FSC, Ange Bleu, Nf Environnement, recyclés, respectueux de l'environnement...). Pas de commande de moins de 50€ pour limiter les livraisons.

**88%** de cartouches d'encre ont été reconditionnées.

## LA PROTECTION DE LA BIODIVERSITÉ

La protection de la biodiversité et la pratique des éco-gestes au quotidien sont des objectifs partagés avec les collaborateurs au travers d'actions de sensibilisation et de communication régulières : livret d'accueil HSE, flyer QSE, quizz environnemental trimestriel.

## UNE NOUVELLE ÈRE LOGISTIQUE AU SEIN DU GROUPE

Nos engagements pour améliorer notre impact environnemental et social trouvent une expression concrète dans la modernisation et la refonte de notre activité logistique. Nos nouvelles plateformes sont une vitrine de notre démarche RSE et de notre savoir-faire. Qualité d'accueil des clients, conditions de travail (salles de pause modernes, espaces de vie conviviaux...), performance énergétique, intégration dans l'environnement ... tout a été pensé et réalisé dans un souci de développement durable.

La plateforme logistique Téréva de Pusignan, inaugurée en 2020, est la première illustration de cette démarche. Les futurs bâtiments de Brive-la-Gaillarde et Bourg-en-Bresse ont été conçus et sont réalisés avec la même exigence et définissent le nouveau standard de qualité environnementale de notre groupe.



## LES POINTS FORTS DE LA PLATEFORME LOGISTIQUE TÉRÉVA DE PUSIGNAN

### Le respect de la biodiversité

#### Un bâtiment intégré dans son environnement

La limitation de l'impact sur la faune et la flore est intégrée dès le stade de conception du bâtiment. Les matériaux et équipements choisis répondent à des critères environnementaux : revêtement sols et murs limitant les rejets de polluants dans l'air, mise en place de pare-soleils, voie piétonne et cycle surdimensionnée.

#### Un chantier propre

En phase de construction, un écologue a suivi le chantier et indiqué des mesures protectrices : introduction de plantes locales dans les espaces verts, installation d'un hôtel à insectes, aménagement de passages écologiques pour protéger la biodiversité locale.



**60 %** des déchets de chantier (en masse) ont été triés et valorisés.

#### Un souci de la biodiversité reconnu par un label international

La plateforme logistique Téréva de Pusignan a obtenu la certification BREEAM (BRE Environmental Assessment Method), niveau **VERY GOOD**, en Juillet 2020.

Référentiel britannique d'évaluation de la qualité environnementale et de la durabilité d'un bâtiment. Référence mondiale qui évolue régulièrement pour respecter les réglementations, les innovations et les exigences écologiques actuelles.



L'objectif est d'obtenir la même distinction BREEAM pour les futures plateformes logistiques mises en service en 2021/2022 pour Mabéo Industries et Téréva.





Au 15 juin 2020, 43 MWh d'énergie produits depuis la mise en service = 28,87 tonnes de CO2 économisées.

### En +

- La plateforme est équipée de 5 bornes pour le chargement des véhicules électriques.
- L'optimisation des flux logistiques améliore les conditions de travail et la sécurité des équipes : confort des bâtiments, ergonomie des équipements, réduction des déplacements ...
- Les toilettes sont alimentées avec l'eau de pluie récupérée.

## La performance énergétique

### Le recours aux énergies renouvelables

La plateforme est équipée d'une centrale photovoltaïque de 100 KWhc de 650 m<sup>2</sup> avec une possibilité d'extension. La production annuelle estimée à 104,3 MWh permettra de couvrir une partie des dépenses énergétiques du bâtiment grâce à une autoconsommation électrique.

Les futures plateformes logistiques du Groupe (Téréva à Brive-la-Gaillarde et Mabéo Industries à Montagnat) mises en service en 2021/2022 seront également équipées de centrales photovoltaïques.

### La réduction des consommations énergétiques

La nouvelle plateforme a été conçue dans une optique de performance énergétique élevée. Éclairage, isolation, tout a été pensé pour réduire au maximum la consommation d'énergie :

- Systèmes LED, détecteurs de présence, gestion centralisée de l'éclairage, lumière naturelle.
- Isolation selon les dernières normes en vigueur de la toiture, des façades, des ouvrants.

**40%**  
de consommations  
énergétiques  
en moins\*



\*comparaison consommation entre la nouvelle plateforme de Pusignan (107 131 kWh) et l'ancienne plateforme de Bressolles (178 150 kWh) sur 2 mois.

## DÉVELOPPER LES ACHATS RESPONSABLES

### NOS ENGAGEMENTS

**N°7** Construire avec nos partenaires des relations mutuellement bénéfiques basées sur la confiance, respectueuses de nos valeurs et sources de solutions durables.

**N°8** Placer l'éthique au centre de nos affaires, en refusant toute forme de fraude, de corruption directe ou indirecte, ainsi que tout trafic d'influence.

### Notre volonté

*Être un acteur loyal, respectueux de chacun et responsable sur le marché*



Marie-Pierre MARCHAND,

Directrice Générale  
Mabéo Industries

### NOTRE VISION

Notre vision d'avenir consiste à proposer une expérience unique à nos clients, nos fournisseurs, nos partenaires et nos équipes. La proposition d'une promesse client omnicanale, la quête incessante d'une qualité de service toujours plus forte, la qualité des relations humaines basées sur des valeurs fortes, la conclusion de partenariats authentiques dans les territoires où le groupe est présent, sont autant d'atouts qui nous permettront de conserver notre position de leader sur nos marchés.

Le groupe Martin Belaysoud est attaché au respect des règles légales et aux principes éthiques dans la conduite des affaires, avec ses clients comme avec ses fournisseurs, et réaffirme avec force sa détermination à lutter contre la corruption.

Dans ce cadre, chacun de ses collaborateurs agit en toute loyauté et indépendance vis-à-vis de ses interlocuteurs extérieurs, et entretient avec eux une relation de travail pérenne et transparente dans le strict respect des dispositions réglementaires.

### PRINCIPES DU PACTE MONDIAL SOUTENUS PAR LE GROUPE

- Veiller à ce que leurs propres compagnies ne se rendent pas complices de violations des droits de l'homme
- Éliminer toutes les formes de travail forcé ou obligatoire
- Abolir le travail des enfants
- Agir contre la corruption sous toutes ses formes, y compris l'extorsion de fonds et les pots-de-vin.



## DES FOURNISSEURS ENGAGÉS

Travailler avec des fournisseurs engagés, qui respectent les droits humains, se préoccupent des collaborateurs et contribuent à la préservation de l'environnement est une priorité du groupe Martin Belaysoud.

### Une charte RSE avec nos fournisseurs

La relation entre le groupe Martin Belaysoud et ses principaux fournisseurs repose sur une communauté de valeurs. Pour cela, les fournisseurs sont invités à signer une charte RSE, jointe à l'ensemble des contrats, dont l'objectif est de leur proposer un cadre de référence commun afin d'établir une relation mutuellement bénéfique.

Cette charte précise les engagements que le groupe attend de ses fournisseurs en matière de :

- Respect des droits humains au travail ;
- Protection de la santé, de la sûreté et de la sécurité ;
- Conformité des produits ;
- Préservation de l'environnement ;
- Prévention de la corruption et des conflits d'intérêt et lutte contre la fraude ;
- Respect du droit de la concurrence ;
- Promotion du développement économique et social.



**97%** du CA  
de Téréva réalisés  
avec des fournisseurs  
ayant signé  
la charte RSE

### L'évaluation RSE des fournisseurs

Un dispositif interne d'évaluation des fournisseurs a été mis en place pour identifier et prévenir les risques d'atteinte grave envers les droits humains et les libertés fondamentales, la santé et la sécurité des personnes et les risques d'atteintes à l'environnement. Pour cela, un questionnaire fondé sur la Charte RSE Fournisseurs a été adressé à nos principaux fournisseurs.

Cette évaluation a permis d'identifier les bonnes pratiques de nos fournisseurs mais également d'établir une première cartographie du risque RSE.

Le panel des fournisseurs évalués selon ce dispositif sera progressivement élargi à partir de 2020 pour couvrir sous 3 ans l'ensemble des fournisseurs sous contrat au niveau des différentes filiales du Groupe.

En 2019, **33** fournisseurs stratégiques  
Mabéo Industries évalués

## LES ACHATS RESPONSABLES

Nous veillons à nouer des relations contractuelles équitables avec nos fournisseurs.

Conscients des retombées de nos décisions et de nos actions sur la société, nous nous attachons à développer chaque jour avec tous nos partenaires (fournisseurs, clients Grands Comptes et traditionnels) une relation gagnant-gagnant fondée sur la confiance, l'éthique et le respect.

### La politique et stratégie d'achats

Les politiques achats des filiales Téréva et Mabéo Industries encadrent les orientations stratégiques des achats et définissent une méthodologie de qualification et de suivi des fournisseurs.

Ces politiques qui s'articulent autour d'un triple impératif de performance, de qualité et de responsabilité sociétale définissent nos objectifs et indicateurs de suivi. Elles sont diffusées auprès de nos fournisseurs pour présenter en toute transparence notre organisation et nos modes de fonctionnement. Les performances de nos fournisseurs qui ont un impact direct sur nos clients et nos équipes internes font l'objet d'un suivi permanent réalisé par une personne dédiée. Les problématiques terrains rencontrées régulièrement sont identifiées, analysées et font l'objet d'une demande de plan de progrès conjointement établie avec les fournisseurs concernés.

### La satisfaction de nos fournisseurs

La qualité de la relation avec nos fournisseurs permet d'apporter à nos clients une réponse adaptée à leurs besoins. Pour évaluer leur satisfaction, une enquête a été menée en 2019 auprès de 41 fournisseurs stratégiques de Mabéo Industries.

### Des fournisseurs satisfaits à près de 89%

Relation avec nos équipes marketing et achat **88,9 %**

Relation avec nos équipes commerciales **86,1 %**

La transparence et la motivation  
de nos décisions **72,2 %**

La mise en avant des produits **75,0 %**





## Élargir l'offre de produits responsables

Pour limiter l'impact du transport et favoriser l'emploi local, le groupe Martin Belaysoud privilégie et encourage les productions françaises et européennes. En 2020, notre offre compte plus de 220 000 références «made in UE», dont 56 000 «made in France».

Les produits concernés sont identifiés sur nos catalogues et sur nos sites marchands à l'aide de pictogrammes afin de renseigner nos clients.

### L'origine de nos produits

	Téréva direct	Mabéo direct
Références Hors UE	1 685 soit 23 %	42 257 soit 52 %
Made in Europe	5 502 soit 77 %	39 423 soit 48 %
Made in France	3 300 soit 46 %	7 721 soit 9,5 %

Les produits éco-responsables d'Équipement de Protection Individuelle sont identifiés dans nos catalogues par le symbole ECO TOUCH

**77%** de l'offre  
Téréva d'origine  
européenne

## Promouvoir les meubles fabriqués en France



Grandbains, marque des espaces de vente Téréva dédiés à la salle de bains, participe à l'opération «Meublez-vous Français» menée par l'Ameublement Français.

L'objectif est simple : faire découvrir une production engagée pour l'emploi et l'environnement et mettre à l'honneur les meubles fabriqués en France.

Grandbains, engagée depuis longtemps en faveur du «made in France», privilégie des fournisseurs français.

Les produits proposés, sélectionnés d'après des critères qualitatifs, sociaux et environnementaux, sont facilement identifiables dans le catalogue Grandbains, sur le site grandbains.fr et en magasin grâce au logo «Fabriqué en France».

## Les engagements pour nos clients

Les relations commerciales mutuellement bénéfiques concernent également nos clients. En considérant avant tout leur satisfaction, les filiales du groupe Martin Belaysoud mettent tout en œuvre pour anticiper et satisfaire les besoins de leurs clients, en proposant une offre de produits et de services innovants adaptés à leurs problématiques. La proximité de nos équipes avec leurs clients est une notion indispensable, que nous mettons au centre de nos priorités. Notre mission : être partenaire de leur performance.



4 filiales du groupe Martin Belaysoud (Téréva, Mabéo Industries, Fluides Service Distribution et Fluides Service Technologies) sont engagées à ce titre dans une démarche de certification ISO 9001.

Des enquêtes régulières permettent d'évaluer le niveau de satisfaction de nos clients vis-à-vis de nos services.



Enquête de satisfaction continue

2 530 retours clients, +13 %  
de réponses par rapport à 2018  
note moyenne : 4,3/5  
soit + 0,1 pts par rapport à 2018  
soit 52 %

Visites mystères sur les expo Grandbains

75 points de vente Grandbains et 15 concurrents visités par des clients mystères indépendants.  
Taux de conformité à nos exigences : 70 %  
(même score chez nos concurrents)



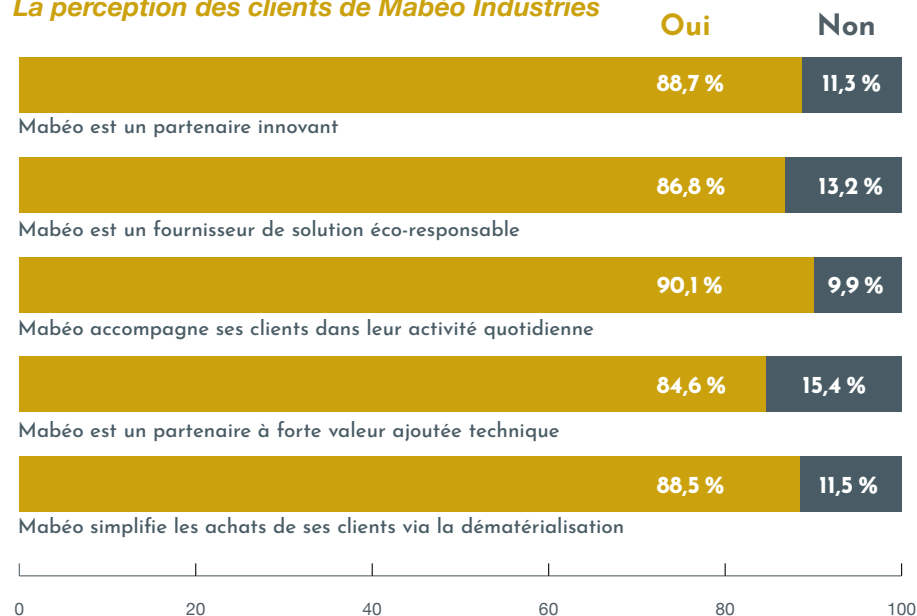
Enquête de satisfaction continue

1 367 retours clients  
note moyenne : 4,2/5  
soit +0,2 pts par rapport à 2018

Enquête de satisfaction ponctuelle sur le parcours client

2 444 retours clients  
35% de nos clients sont promoteurs, avec un net promoter score de 20,2

### La perception des clients de Mabéo Industries



**+90%** des clients considèrent que Mabéo Industries les accompagne dans leur activité quotidienne

### Répondre aux besoins des clients seniors et en situation de handicap

Téréva, en partenariat avec la CAPEB a lancé, en août 2020, une offre dédiée à l'aménagement des salles de bains et des sanitaires, compatible avec l'aide à l'adaptation du logement des seniors ou des personnes en perte d'autonomie proposée par Action Logement. Ce partenariat contribue ainsi à faciliter le maintien à domicile des populations seniors. L'offre proposée par Téréva est simple et lisible, avec des solutions clés en main, adaptées aux attentes des clients :

- Pack Malin, qui valorise le rapport qualité/prix
- Pack Premium qui propose des produits valorisant le confort de l'utilisateur

téréva EN PARTENARIAT AVEC : CAPEB L'Artisanat de l'Éclairage

## ADAPTEZ VOTRE SALLE DE BAINS POUR DEMAIN

**PACK MALIN**

LA SOLUTION QUALITÉ/PRIX

**PACK PREMIUM**

★★★

LA SOLUTION CONFORT ET TENDANCE

## LA LUTTE CONTRE LA CORRUPTION ET LE BLANCHIMENT D'ARGENT

Le groupe Martin Belaysoud pratique une comptabilité rigoureuse en respectant scrupuleusement les règles comptables ainsi que les obligations fiscales dans l'enregistrement de tous les flux financiers. Ceci se traduit par une traçabilité exhaustive qui n'inclue aucun règlement en liquide.

Le contrat de travail signé par chaque salarié du groupe contient un article qui stipule l'interdiction de recevoir des cadeaux ou tout autre avantage en nature ou en espèce de la part de tiers à la société, dans le cadre de ses relations professionnelles et commerciales.

Une refonte du code de conduite a été initiée en 2020.

### Un dispositif anti-corruption complet

Pour prévenir tout risque de corruption, un plan a été déployé dans le groupe.

Il comporte un état des lieux avec une **cartographie des risques** et des procédures d'évaluation de la situation des clients, fournisseurs et intermédiaires. Plusieurs actions de **prévention** sont menées auprès des collaborateurs : un code de conduite, intégré au règlement intérieur, définit et illustre les comportements susceptibles de caractériser des faits de corruption ou de trafic d'influence. En cas de violation de ce code, des **sanctions** disciplinaires sont prévues. Les cadres et personnels les plus exposés suivent des formations pour prévenir les risques de corruption.

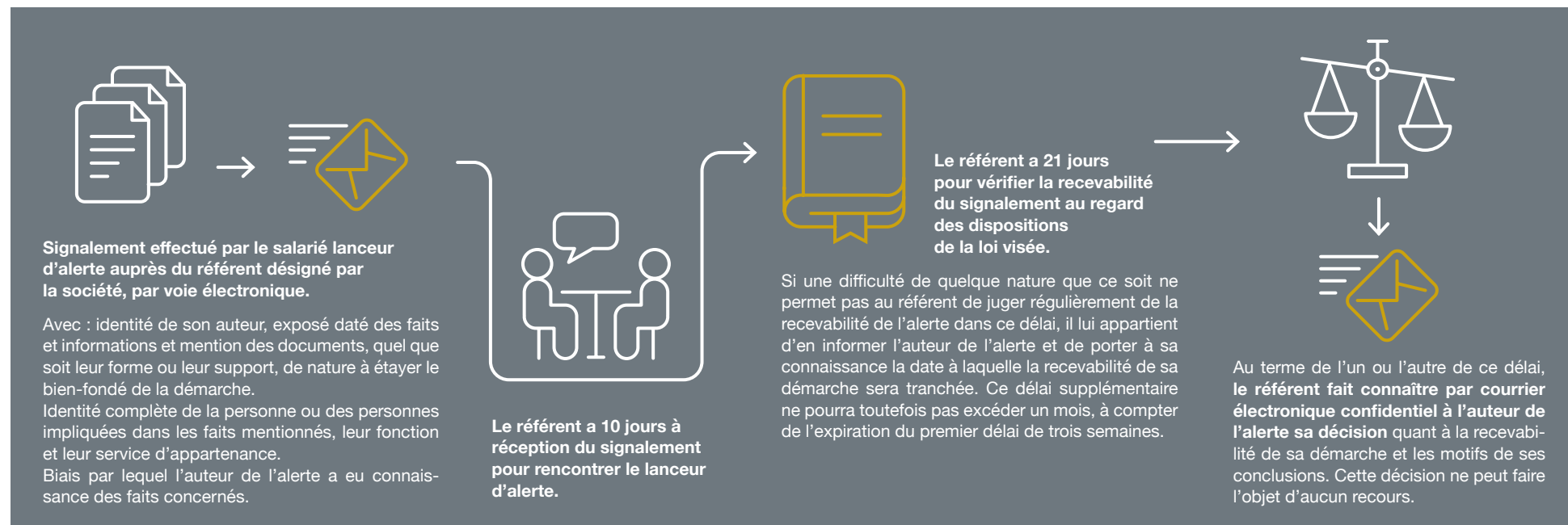
L'autre volet de ce dispositif anti-corruption est un **plan d'alerte et de contrôle**. Un dispositif d'alerte interne permet le signalement de comportements contraires au code de conduite. Des procédures de contrôle comptable (interne ou externe) permettent de s'assurer que les livres,

registres et comptes ne sont pas utilisés pour masquer des faits de corruption ou de trafic d'influence. Les mesures mises en œuvre sont également contrôlées et évaluées en interne.

En mars 2018, dans un souci de prévention, un dispositif de recueil des signalements effectués dans le cadre des alertes émises au sein de l'entreprise a été mis en place. Ce dispositif a fait l'objet d'une intégration au Règlement Intérieur des différentes filiales du groupe.

Le champ d'application du dispositif mis en place est le signalement des situations ou des comportements susceptibles d'entrer dans la définition de la loi dite Sapin II à savoir : « un crime ou un délit, une violation grave et manifeste d'un engagement international régulièrement ratifié ou approuvé par la France, d'un acte unilatéral d'une organisation internationale pris sur le fondement d'un tel engagement, de la loi ou du règlement, ou une menace ou un préjudice graves pour l'intérêt général ».

### La procédure de signalement interne





## AVOIR UN IMPACT POSITIF SUR SON TERRITOIRE

### NOS ENGAGEMENTS

**N°9** Soutenir les associations et les initiatives locales en étant acteur de la solidarité et de l'ancrage territorial.

### Notre volonté

*Être un acteur  
du développement  
des territoires*



**Didier FLAVENOT**  
Directeur Général  
Téréva

### NOTRE VISION

“ Nos collaborateurs sont notre richesse. Ce sont eux qui sont à l'origine de la performance et de la croissance du groupe Martin Belaysoud.

Cette conviction est profondément ancrée dans les valeurs et dans l'ADN du Groupe, dont l'ambition est d'être une entreprise où il fait bon vivre et de s'entourer d'équipes engagées, solidaires et épanouies.

Cet esprit de solidarité et d'engagement se traduit par un ancrage local et par notre investissement dans les territoires au travers de nombreux partenariats avec les acteurs locaux. ”

### PRINCIPES DU PACTE MONDIAL SOUTENUS PAR LE GROUPE

- Promouvoir et à respecter la protection du droit international relatif aux Droits de l'Homme.
- Veiller à ne pas se rendre complices de violations des Droits de l'Homme.
- Contribuer à l'élimination de toute discrimination en matière d'emploi et de profession



## NOS ACTIONS SOLIDAIRES

Au-delà de notre contribution au dynamisme économique du territoire, nous voulons exercer notre responsabilité sociétale en développant notre contribution à des projets associatifs solidaires et à des actions de sponsoring local. Nous soutenons et incitons également les salariés du groupe à s'investir dans ces projets.

### Les dons à des associations de solidarité

Notre soutien à des associations de solidarité se traduit par des dons en matériel, fournitures et équipements indispensables à leur fonctionnement et à leurs bénéficiaires.

En juin 2020, la fermeture de la plateforme Téréva à Bressolles a conduit à donner une partie de ses stocks aux associations Emmaüs et au Secours Populaire.

Emmaüs a reçu des dons d'une valeur de plus de 40 000 €, soit 230 références : petit outillage, matériaux électriques, meubles de salle de bains, accessoires de climatisation et chauffe-eaux.

Le Secours Populaire a reçu le même type de produits (+de 58 références) ainsi que du mobilier de bureau et de cuisine (micro-ondes, réfrigérateurs).

En fin d'année 2020, Mabéo Industries a mis à disposition du Secours Populaire 20 000 masques, pour répondre à la demande croissante liée à la crise sanitaire de la Covid-19. Ces masques, destinés à des familles en situation de précarité, représentent une aide précieuse pour l'association.



### Les dons solidaires de congés

Nos collaborateurs ont fait preuve en 2020 d'une grande solidarité interne, lorsque certains d'entre eux se sont mobilisés pour aider des collègues en difficulté via un don solidaire de congés.

Le groupe entend renforcer le dispositif de don solidaire de congés afin d'aider les salariés qui ont un enfant de moins de 18 ans, atteint d'une maladie, d'un handicap ou victime d'un accident grave, rendant indispensables une présence soutenue et des soins contraignants.

### Le don du sang

La crise de la COVID-19 étant un moment particulièrement sensible pour les réserves de l'EFS, une collecte de sang a été organisée sur le siège de Bourg-en-Bresse.



De plus, les salariés ont pu, sur leur temps de travail, se rendre à l'EFS et participer à une collecte de don du sang.

## NOS PARTENARIATS AVEC DES ACTEURS LOCAUX

L'implantation historique du groupe dans plusieurs régions en fait un partenaire naturel et engagé sur le long terme des associations qui animent le territoire.

Nous soutenons des clubs et associations sportives avec lesquels nous avons des valeurs communes et qui contribuent à la qualité de vie locale.

### Mabéo Industries soutient l'équipe de rugby de Bourg-en-Bresse, l'USBPA.

L'USBPA bénéficie d'une image de dynamisme et d'excellence dans l'Ain. Sa politique sportive lui permet de jouir d'un rayonnement lié autant à ses résultats sportifs qu'à ses actions en faveur de la formation (sportive et scolaire) et enfin son implication dans les actions d'intérêt général auprès des populations.

Parce que nous partageons les mêmes valeurs que l'USBPA et que nous avons la volonté de développer la formation dans notre groupe, nous avons souhaité associer notre marque à l'équipe.



## Téréva sponsor des clubs de Brive et Limoges

L'enseigne Téréva est partenaire de longue date du club de rugby de Brive-la-Gaillarde et de l'équipe de basket de Limoges.

Ces deux partenariats avec des clubs d'envergure nationale dotés d'un ancrage local très fort permettent aux équipes Téréva d'organiser des rencontres conviviales avec leurs clients.

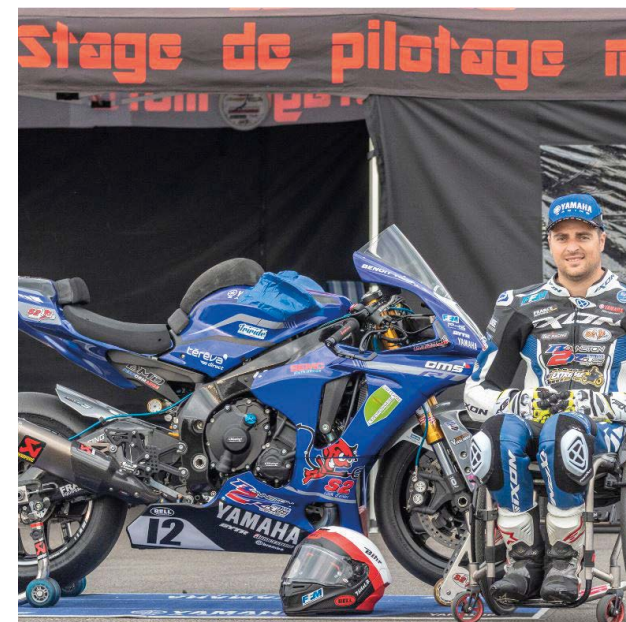
Ces partenariats nous permettent d'être en lien et de créer de nouvelles synergies avec l'ensemble des entreprises partenaires de ces clubs sportifs.

**We are CAB !**



## Crossroad Aciers partenaire du club Affaires de la JL Bourg, équipe de basket de Bourg-en-Bresse.

Ce partenariat avec le club de basket local nous permet de mobiliser nos salariés en faveur de valeurs sportives (courage, persévérance et esprit d'équipe) et d'échanger avec nos clients dans un contexte convivial.



## Soutien à Benoît Thibal

Depuis 2018, Téréva est sponsor de Benoît THIBAL, un sportif exceptionnel, un modèle de volonté, de résilience et de courage.

Pilote moto professionnel puis entraîneur pour la fédération française de moto, Benoît a dû écourter sa carrière à la suite d'un accident qui lui a fait perdre l'usage de ses bras et ses jambes. Sportif tenace et hors norme, Benoît s'est alors lancé dans des compétitions de ski alpin et d'handi-kart, remportant de nombreux prix, dont celui de Champion de France moto Handisport en 2018.

Benoît Thibal a également ouvert sa propre école de pilotage moto « Off Road Coaching » dans l'Aveyron.

Accompagner Benoît Thibal sur la durée et l'encourager dans tous ses challenges fait partie de la politique de sensibilisation des collaborateurs et des clients de Téréva au handicap.



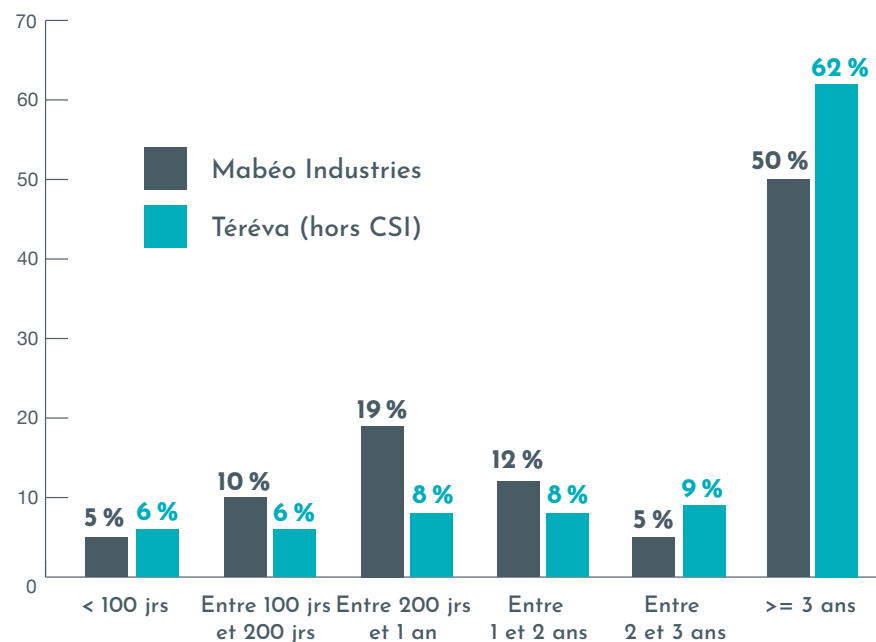
têrêva	2017	2018	2019
<b>EMPLOI</b>			
Nombre total de salariés	1084	1097	1143
% CDD	9,10%	6%	5,60%
% Apprentis (contrat pro et apprentissage)	3,80%	3,30%	3,70%
% de femmes	24%	26%	25%
Nombre total de recrutements	243	218	240
- dont CDI	50,60%	59,20%	<b>65%</b>
- dont CDD	49,40%	40,80%	35%
% de nouveaux salariés femme embauchés	18,50%	17,40%	23,80%
% de femme embauchées	18,50%	17,40%	23,80%
% de salariés de +50 ans embauchés	3,80%	10,70%	8,20%
<b>ORGANISATION DU TRAVAIL</b>			
% de salariés temps partiel	3,10%	3%	3%
Nombre moyen d'intérimaires	44,50	50,50	60,30
% turn over	9,80%	9,70%	9%
<b>DIVERSITÉ</b>			
% de l'effectif féminin :			
- chez les cadres	22,40%	21%	21,10%
- chez les agents de maîtrise et employés	26%	25,50%	25,90%
% de travailleurs handicapés	2,10%	2,30%	2%
% salariés étrangers	2%	2,10%	2,20%
Effectif total par tranche d'âge (%)			
- 25 ans	7,10%	8,40%	9%
Entre 25 et 29 ans	12%	11%	11,40%
Entre 30 et 39 ans	26,80%	26,80%	26,70%
Entre 40 et 49 ans	30%	28,80%	29,60%
Entre 50 et 59 ans	22%	22,60%	21,40%
+ de 60 ans	2,10%	2,40%	1,90%
Index H-F	—	72/100	88/100
% de femme dans les instances dirigeantes	25%	25%	25%

têrêva	2017	2018	2019
<b>PRÉVENTION DES SALARIÉS</b>			
Taux d'absentéisme pour maladie	3,40%	3,80%	4,20%
Taux de gravité des accidents de travail	1,75	1,26	1,35
Taux de fréquence des accidents de travail	22,40	18,20	24,10
Nombre de maladie professionnelle déclarée	1	1	2
<b>CONTRIBUTION A L'ÉVOLUTION DES SALARIÉS</b>			
Nombre d'heure moyen de formation par salarié	13,20	9,50	11,33
Investissement dans la formation (k€)	816	617	325
Investissement dans la formation HSE (k€)	22	30	44,7
Part de la masse salariale des investissements en formation	2,40%	2,20%	1,90%
% Salariés ayant au moins une formation	52%	71,40%	<b>63%</b>
% mobilité interne (promotion, changement de fonction)	11%	13%	11%
% de salariés avec entretien annuel	92%	86%	91%
<b>DIALOGUE SOCIAL</b>			
% de salariés avec CSE/instances représentatives du personnel	100%	100%	100%
Nombre d'accords collectifs signés	2	4	5
Part des salariés bénéficiant d'une convention collective	100%	100%	100%

mabéo INDUSTRIES	2017	2018	2019
<b>EMPLOI</b>			
Nombre total de salariés	598	594	588
% CDD	6,40%	6,40%	6,10%
% Apprentis (contrat pro et apprentissage)	3,30%	3,50%	4,10%
% de femmes	32%	32%	31%
Nombre total de recrutements	113	119	118
- dont CDI	56,70%	64,70%	63,50%
- dont CDD	43,30%	35,30%	36,50%
% de nouveaux salariés embauchés	18,90%	20,00%	20,00%
% de femme embauchées	36,30%	42,80%	27,90%
% de salariés de +50 ans embauchés	7,50%	12,90%	9,20%
<b>ORGANISATION DU TRAVAIL</b>			
% de salariés temps partiel	2,80%	2%	1,70%
Nombre moyen d'intérimaires	20,80	34	25,50
% turn over	13,10%	10,60%	10,50%
<b>DIVERSITÉ</b>			
% de l'effectif féminin :			
- chez les cadres	10,30%	10%	10,20%
- chez les agents de maîtrise et employés	36,40%	36,40%	36,10%
% de travailleurs handicapés	2%	2,20%	1,70%
% salariés étrangers	2,50%	2,20%	2%
Effectif total par tranche d'âge (%)			
-25 ans	7,40%	7,50%	7,40%
Entre 25 et 29 ans	7,40%	7,50%	6,60%
Entre 30 et 39 ans	27,60%	27,30%	26,80%
Entre 40 et 49 ans	30,10%	27,30%	30,30%
Entre 50 et 59 ans	26,60%	29,10%	27,50%
+ de 60 ans	0,90%	1,30%	1,40%
Index H-F	—	73/100	89/100
% de femme dans les instances dirigeantes	22%	22%	22%

mabéo INDUSTRIES	2017	2018	2019
<b>PRÉVENTION DES SALARIÉS</b>			
Taux d'absentéisme pour maladie	3,30%	2,90%	2,40%
Taux de gravité des accidents de travail	0,93	1,14	1,33
Taux de fréquence des accidents de travail	21,4	18,5	27,3
Nombre de maladie professionnelle déclarée	1	3	0
<b>CONTRIBUTION À L'ÉVOLUTION DES SALARIÉS</b>			
Nombre d'heure moyen de formation	12,2	7,3	11,86
Investissement dans la formation (k€)	539	311	299
Investissement dans la formation HSE (k€)	13	15	19,5
Part de la masse salariale des investissements en formation	2,70%	2,20%	2,50%
% Salariés ayant au moins une formation	58%	54%	56%
% mobilité interne (promotion, changement de fonction)	10%	8,10%	6%
% de salariés avec entretien annuel	78%	82%	99%
<b>DIALOGUE SOCIAL</b>			
% de salariés avec CSE/instances représentatives du personnel	100%	100%	100%
Nombre d'accords collectifs signés	3	4	4
Part des salariés bénéficiant d'une convention collective	100%	100%	100%

### Répartition des établissements suivant le nombre de jours sans accident du travail



#### CROSSROAD ACIERS

2017

2018

2019

#### PRÉVENTION DES SALARIÉS

Taux de gravité des accidents de travail	2,30	0,94	6,64
Taux de fréquence des accidents de travail	44,80	98,70	58,60
Nombre de maladie professionnelle déclarée	NC	0	0
Investissement dans la formation Sécurité (k€)	NC	NC	NC

#### FLUIDES SERVICE TECHNOLOGIES

2017

2018

2019

#### PRÉVENTION DES SALARIÉS

Taux de gravité des accidents de travail	0	0,42	0
Taux de fréquence des accidents de travail	0	26,10	0
Nombre de maladie professionnelle déclarée	0	0	0
Investissement dans la formation Sécurité (k€)	NC	NC	NC

#### FLUIDES SERVICE DISTRIBUTION

2017

2018

2019

#### PRÉVENTION DES SALARIÉS

Taux de gravité des accidents de travail	0	1,40	0
Taux de fréquence des accidents de travail	0	34	0
Nombre de maladie professionnelle déclarée	0	0	0
Investissement dans la formation Sécurité (k€)	NC	NC	NC



têrêva	2017	2018	2019
<b>CONSOMMATION D'ÉNERGIE DES BÂTIMENTS</b>			
dont électricité (MWh)	6385	6484	6244
dont gaz (MWh)	8289	9772	8586
dont fioul (m³)	39,60	31,50	50,40
<b>TRANSPORT ROUTIER</b>			
<i>Composition flotte véhicule</i>			
Nombre de poids-lourds	106	106	104
Nombre de véhicules légers	312	315	341
Nombre de véhicules hybrides en circulation	0	0	1
<i>Consommations directes de carburant</i>			
Poids lourds (en m3 de carburant)	1456	1369	1425
Véhicules légers (en m3 de carburant)	581	525	558
<i>Consommations indirectes</i>			
Livraison de matériel de bureau (tonne de CO <sub>2</sub> )	4,90	10,10	10,40
<b>EMISSION DE GAZ À EFFET DE SERRE (TONNE DE CO<sub>2</sub>)</b>			
Consommation directe (énergie, transport)	8704	8281	8623
<b>CONSOMMATIONS DE RESSOURCES/DÉCHETS GÉNÉRÉS</b>			
Consommations en eau des plateformes (m³)	NC	1801	1270
Consommation papier de bureaux/ papier de calage (T)	19,5/NC	35/15	31/19,7
Consommation de cartons (T)	179,70	151	215
Consommation de film plastique (T)	14,30	18,79	18,50
Consommation cartouches d'encre (nombre)	541	1130	1051
<b>CONSOMMATION DURABLE</b>			
% achats des articles de produits de bureaux verts	87,50	79,10	78,70
% de cartouches reconditionnées	82,80	82,70	85,70

mabéo INDUSTRIES	2017	2018	2019
<b>CONSOMMATION D'ÉNERGIE DES BÂTIMENTS</b>			
dont électricité (MWh)	1924	1873	1992
dont gaz (MWh)	4 468	4 573	4 466
dont fioul (m³)	8	5,60	3,50
<b>TRANSPORT ROUTIER</b>			
<i>Composition flotte véhicules</i>			
Nombre de poids-lourds	0	0	0
Nombre de véhicules légers	243	239	248
Nombre de véhicules hybrides en circulation	0	0	0
<i>Consommations directes de carburant</i>			
Véhicules légers (en m³ de carburant)	516	502	510,50
<i>Consommations indirecte</i>			
Transport routier externe (tonne de CO <sub>2</sub> )	NC	762,20	659,20
Livraison de matériel de bureau (tonne de CO <sub>2</sub> )	2,80	4,30	4,70
<b>EMISSION DE GAZ À EFFET DE SERRE (TONNE DE CO<sub>2</sub>)</b>			
Consommation directe (énergie, déplacements professionnels)	2722	2690	2694
<b>CONSOMMATIONS DE RESSOURCES/DÉCHETS GÉNÉRÉS</b>			
Consommations en eau des plateformes (m³)	1126	839	626
Consommation papier de bureaux/ papier de calage (T)	16,2/NC	19,7/48,4	19,2/54,9
Consommation de cartons (T)	81,90	261	285
Consommation de film plastique (T)	4,20	6,50	7,60
Consommation cartouches d'encre (nombre)	601	842	636
Volume de déchets dangereux (en T)	46,70	37,60	44,50
<b>CONSOMMATION DURABLE</b>			
% achats des articles de produits de bureaux verts	95,60	88,40	88,90
% de cartouches reconditionnées	94,10	84,50	91,20

fluides service	2017	2018	2019
<b>CONSOMMATION D'ÉNERGIE DES BÂTIMENTS</b>			
dont électricité (MWh)	196	180	180
dont gaz (MWh)	101	147	174
<b>EMISSION DE GAZ À EFFET DE SERRE (TONNE DE CO<sub>2</sub>)</b>			
Consommation directe (énergie)	33	42	47
<b>CONSOMMATIONS DE RESSOURCES</b>			
Consommations en eau (m³)	202	172	232

têrêva	2017	2018	2019
<b>ACHATS RESPONSABLES</b>			
Nombre de charte RSE signée par les fournisseurs	0	0	347
% de CA réalisé avec des fournisseurs ayant signé la charte RSE	0	0	97%
Nombre de fournisseurs évalués sur des critères RSE	0	0	0
Délai moyen de paiement fournisseurs (jours)	63,70	59,80	59,90
<b>ETHIQUE DES AFFAIRES</b>			
Nombre de condamnation pour des questions relatives à l'éthique, fraude...	0	0	0
Nombre d'alertes reçues par le dispositif	0	0	0
<b>CLIENTS</b>			
Nombre de rappel produit fournisseur	9	11	9
Satisfaction client (note sur 5)	4,20	4,20	4,30

mabéo INDUSTRIES	2017	2018	2019
<b>ACHATS RESPONSABLES</b>			
Nombre de charte RSE signée par les fournisseurs	0	0	181
% de CA réalisé avec des fournisseurs ayant signé la charte RSE	0	0	86%
Nombre de fournisseurs évalués sur des critères RSE	0	0	33
Délai moyen de paiement fournisseurs (jours)	66,90	64,30	61,50
<b>ETHIQUE DES AFFAIRES</b>			
Nombre de condamnation pour des questions relatives à l'éthique, fraude...	0	0	0
Nombre d'alerte reçue par le dispositif	0	0	0
<b>CLIENTS</b>			
Nombre de rappel produit fournisseur	1	4	9
Satisfaction client (note sur 5)	4	4	4,20



## Nos récompenses et certifications RSE



Téréva



Mabéo  
Industries



Groupe MARTIN BELAYSOUD  
18 Avenue Arsène d'Arsonval  
01000 Bourg en Bresse  
Tel : 04 74 45 75 75  
[www.martin-belaysoud.com](http://www.martin-belaysoud.com)

COMMUNICATION  
SUR LE PROGRÈS



Ceci est notre **Communication sur le Progrès** sur la mise en oeuvre des Dix principes du **Global Compact des Nations Unies** et soutenant les objectifs des Nations Unies.

Nous apprécierions vos commentaires sur son contenu.

**martin  
belaysoud**

La distribution humainement  
augmentée