

Together,
we protect
the environment
and our common
future.

CSR RAPPORT

Redegørelse for samfundsansvar jf. årsregnskabslovens § 99a og b



HOLMRIS B8

← GOODS OUT
RAMP 2-9

← GOODS

HOLMRIS B8

INDHOLDSFORTEGNELSE

1. Indledning.....	4
1.1 HOLMRIS B8s tilslutning til UN Global Compact	5
2. HOLMRIS B8 og vores arbejde med CSR	6
2.1 Forretningen HOLMRIS B8 A/S	6
2.2 Vores arbejde med CSR i praksis	8
2.3 Vores bidrag til FN's verdensmål	8
2.4 Case: Furnitree	9
2.5 Oversigt over CSR hovedområder	10
2.6 Case: 2cool2kill - Møbelgenbrug i Børnehøjde	11
2.7 Organisering af CSR i HOLMRIS B8.....	12
2.8 Udfordringer og ricisi.....	13
3. Vores fem hovedområder	14
4. Miljø og klima	14
4.1 Principper og mål	14
4.2 Handlinger og resultater	15
4.3 Vores første klimaregnskab	16
4.4 HOLMRIS B8s CO2 udledning.....	17
5. Medarbejdere.....	18
5.1 Mål og principper	18
5.2 Kønsmæssig sammensætning	19
5.3 Handlinger og resultater	19
6. Socialt engagement og partnerskaber.....	20
6.1 Mål og principper for socialt engagement og partnerskaber.....	20
6.2 Menneskerettigheder og anti-korruption.....	21
6.3 Handlinger og resultater.....	22
7. Om rapporten og dens data	24
7.1 Rapportens periode	24
7.2 Om Klimaregnskab.....	24
7.3 Fakta om Furnitree.....	24

1. INDLEDNING

I HOLMRIS B8 ønsker vi at tage medansvar for mennesker, klima og miljø. Bæredygtighed og cirkulær tænkning er en vigtig del af vores forretning. Det gælder alt fra vores egenproduktion og leverandøraftaler til genbrug, videresalg, donation og i sidste ende bortskaffelse.

Vores handlinger er styret af respekt for Jordens ressourcer og for vores medmennesker.

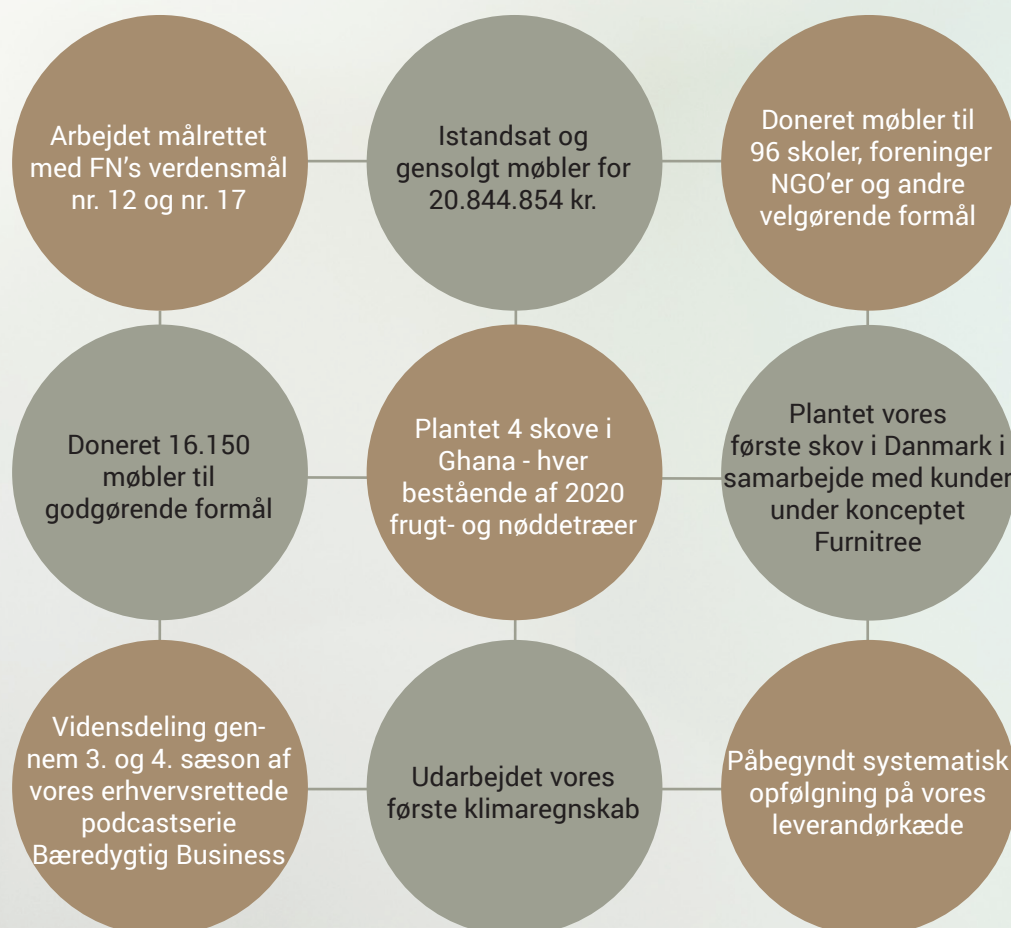
I denne rapport sætter vi fokus på, hvordan vi i praksis arbejder på at balancere vores påvirkning af planetens ressourcer, og hvordan vi arbejder sammen med vores kunder og andre interessenter om at bidrage til en bæredygtig omstilling af møbelbranchen.

Coronakrisen har fyldt meget i den sidste del af regnskabsåret. Danmark blev lukket ned d. 11. marts 2020, og det havde en øjeblikkelig indvirkning på vores forretning. Organisationens har udvist stor fleksibilitet i at arbejde på nye måder og få forretningen godt igennem krisen.

Vi har arbejdet struktureret og målrettet med vores målsætninger, og vi er kommet i mål med de fleste ambitioner. Blandt andet har vi udarbejdet vores første egentlige klimaregnskab, vi har plantet over 30.000 træer, og vi har påbegyndt systematisk opfølgning på vores leverandørkæde. Vi er desværre ikke nået i mål med vores ambition angående kønsfordeling, hvor vi ønsker at have en mere ligelig fordeling af mænd og kvinder i virksomheden samt på ledelsesniveau. Vi er heller ikke kommet i mål med at oprette et kvindenetværk.

Rapporten er en bestanddel af ledelsesberetningen og omfatter Holmris Holding A/S og HOLMRIS B8 A/S.

I regnskabsåret 2019/2020 har vi blandt andet:



Dette og meget mere kan du læse om de på følgende sider.

God læselyst.

Venlig hilsen

Henrik Holmris

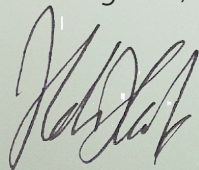


1.1 HOLMRIS B8S TILSLUTNING TIL UN GLOBAL COMPACT

"I hereby announce HOLMRIS B8's continuing support of and active work with the Ten Principles of the United Nations Global Compact in all four areas, that is Environment, Human Rights, Labor and Anti-Corruption.

In this annual report, we explain and analyze the initiatives and operations we have undertaken to constantly improve the integration of the ten principles into our daily work, organizational culture and our overall business plan. We promise to keep promoting the importance of the Global Compact to our stakeholders both internally and externally."

Kind regards, Henrik Holmrís



CEO

2. HOLMRIS B8 OG VORES ARBEJDE MED CSR

I dette kapitel beskrives vores forretning, samt hvor vi har valgt at lægge vores kræfter. Vi gør kort rede for vores fem hovedområder indenfor CSR nemlig: miljø, klima, medarbejdere, socialt engagement og partnerskaber.

2.1 FORRETNINGEN HOLMRIS B8 A/S

HOLMRIS B8 er en af Nordeuropas førende virksomheder inden for salg af erhvervsmøbler. Vi arbejder med design- og indretningsløsninger inden for fire segmenter: Office, Care, Hospitality og Learning. Vores services favner bredt og er alle forankret i mange års erfaring og unikke kompetencer.

HOLMRIS B8 råder over flere produktionssites, hvor vi fremstiller specialdesignede møbel-løsninger, bordplader og stole. Vi har fokus på bæredygtigt produkt-design, hvor vi bl.a. har lanceret VIPER-stolen i 2018, som er fremstillet i regenereret skandinavisk PP-plast med 100% sporbarhed. Derudover har vi flere produkter med svanemærkning.

Vores primære fokus ligger dog på bæredygtige design- og indretningsløsninger med baggrund i et bredt møbelsortiment fra over 1000 leverandører.

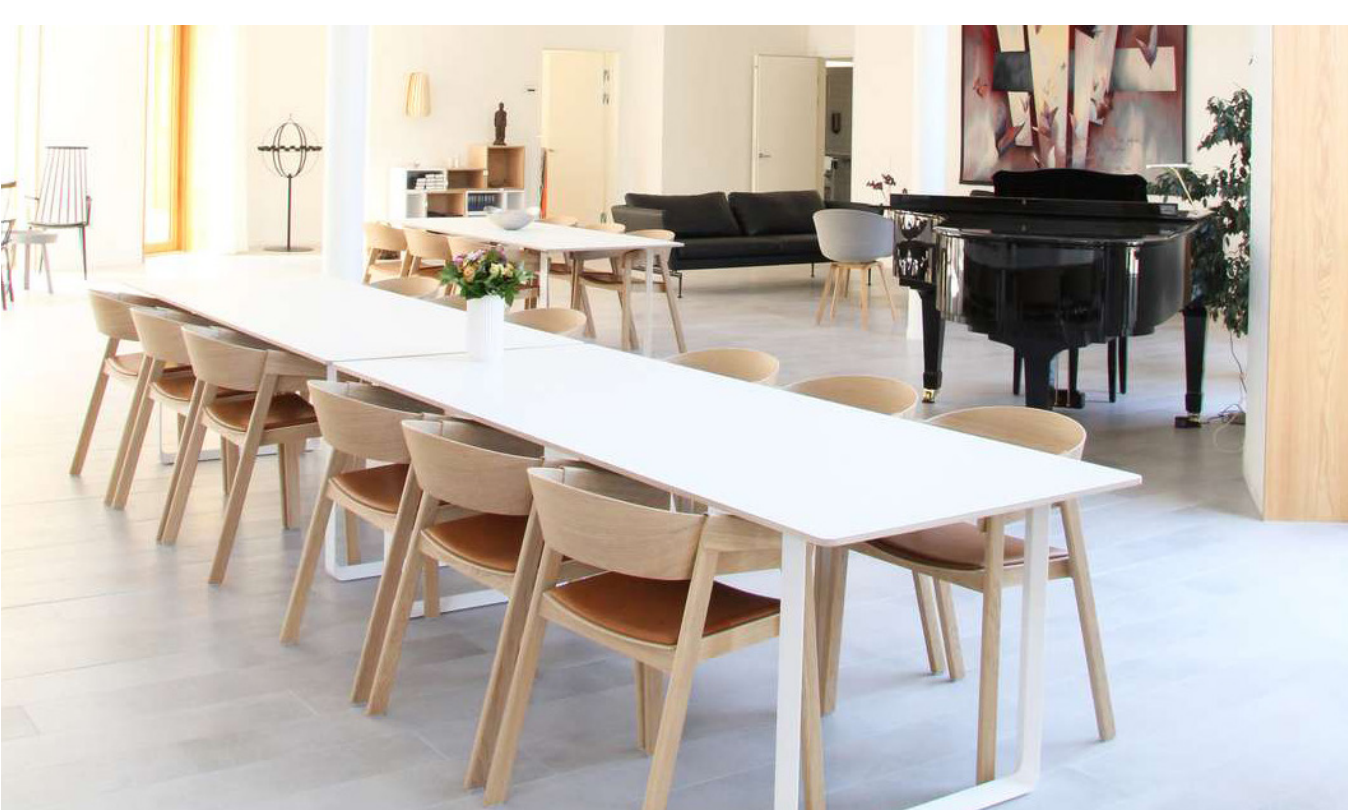
Vores forretningsmodel bygger på tankerne om cirkulær økonomi. Grundlæggende er møbelbranchens største udfordring den massive mængde affald, vi skaber. Det estimeres, at der alene i EU smides 10 millioner tons møbler ud hvert år, og det vurderes, at kun ca. 10 % bliver genanvendt. Det er derfor åbenlyst for os, at vi som forhandler og producent skal arbejde på at reducere møbelaffald. Vi har inkorporeret en forretningsmodel, hvor vores kunder, altid vil have mulighed for at få bortskaffet deres brugte møbler, når de køber nye møbler. Kundernes brugte møbler bliver håndteret via vores koncept "Genanvendelse x 3", hvilket sikrer effektiv realisering af det økonomiske potentiale og med størst miljømæssig gevinst.

I vores CSR afdeling, HOLMRIS B8 Circular, istandsætter og gensælger vi de bedste møbler. De gode møbler, som vi ikke kan gensælge med fortjeneste, donerer vi væk til medlemmer af vores donationsnetværk, som består af ca. 1900 skoler, institutioner, foreninger og NGO'er. Ødelagte og nedslidte møbler adskiller vi og materialesorterer, så affaldet kan genanvendes.

Vi tilbyder desuden teknologierne Workplace Management og Interior Management system. Førstnævnte frembringer fakta over adfæren i en virksomhed, hvilket bidrager til optimeret indretning af lokaler. Interior Management System giver et samlet overblik over al inventar på en virksomheds lokation(er). Disse systemer hjælper altså vores kunder til at spare på deres forbrug, både når det gælder møbelindkøb, rengøring og udnyttelse af kvadratmeter.

Vi har en strategisk målsætning om at sprede vores bæredygtighedsindsats fra Circular til alle virksomhedens afdelinger, således at bæredygtighed går fra at være en ø til at være fundamentet. En række indsatser er ved at blive planlagt til gennemførelse i kommende regnskabsår.

office



care



learning



hospitality



2.2 VORES ARBEJDE MED CSR I PRAKSIS

Det er vores ambition at gå i spidsen for den bæredygtige omstilling af møbelbranchen. Heri er det et bærende princip for HOLMRIS B8 at tage mest muligt hensyn til klima og miljø. Derfor ser vi bæredygtighed som et fundament i alle vores forretningsaktiviteter.

Vi forstår, at verden befinder sig i en alvorlig klimakrise, hvor vi risikerer at skabe omfattende klimaforandringer, som vil have negativ indvirkning på naturen, biodiversiteten, vores samfund og mennesket som art. Derfor har vi alle sammen et ansvar for at agere mere bæredygtigt. I HOLMRIS B8 arbejder vi ud fra strategien om Shared Value Creation, idet vi er bevidste om sammenhængen mellem vores succes som virksomhed og samfundets velbefindende. Derfor arbejder vi ikke kun med vores egen forretning, men også målrettet på at sprede vores viden samt inspirere og motivere vores kunder, samarbejdspartnere og samfundet generelt. Det gør vi både gennem salg af nye møbler, når vi tilbyder vores kunder en bæredygtig take-back løsning, når vi skaber samarbejder om genbrugsprojekter og skovrejsninger, og når vi udgiver vores podcastserie Bæredygtig Business. Dette arbejde understøttes yderligere af vores fokus på FN's verdensmål nr. 12 og 17.

2.3 VORES BIDRAG TIL FN'S VERDENSMÅL



Som led i vores arbejde med bæredygtighed ser vi FN's 17 Verdensmål som et strategisk værktøj. Presset på klodens ressourcer, effekten af klimaforandringerne og en hurtigt voksende befolkning øger fokus på klimaet og stiller krav til en bæredygtig produktion og dermed også nye krav til vores forretning.

Vi ser en stor konkurrencefordel ved at arbejde seriøst og professionelt med verdensmålene, blandt andet fordi kunderne efterspørger det. HOLMRIS B8 støtter alle FN's verdensmål for bæredygtig udvikling, men har valgt at arbejde med de mål, hvor vi kan gøre den største positive forskel.

VERDENSMÅL	12: ANSVARLIGT FORBRUG OG PRODUKTION	17: PARTNERSKABER FOR HANDLING
OM	Mål nr. 12 handler bl.a. om at styre forbruget af jordens naturressourcer mere effektivt og bæredygtig samt sikre ansvarlig bortskaffelse, genbrug og reduktion af affald og forurenende stoffer.	Mål nr. 17 handler bl.a. om at styrke globale partnerskaber for bæredygtig udvikling gennem bred involvering af interessenter, der mobiliserer og deler viden, ekspertise, teknologi og finansielle ressourcer for at støtte alle lande i at nå verdensmålene for bæredygtig udvikling.
VORES BIDRAG	Som produktionsvirksomhed har vi et ansvar for at sikre bæredygtig brug af planetens begrænsede ressourcer og trygge arbejdsforhold for vores medarbejdere. I HOLMRIS B8 har vi bl.a. et take-back system, som giver vores kunder mulighed for at vælge en bæredygtig løsning, når de skal af med deres brugte møbler. Dertil kommer vores udlejningskoncept, som giver kunder mulighed for at leje møbler.	Vi mener, at fællesskaber på tværs af brancher og sektorer kan skabe bedre og mere effektive løsninger på verdens udfordringer. Vi arbejder fortsat målrettet med at etablere samarbejder med 10 af landets største kommuner for at skabe arbejdspladser til socialt udsatte og for at genbruge kommunernes inventar, så vi undgår, at gode møbler bliver til affald. Vi ønsker desuden at bidrage til unge menneskers viden om bæredygtighed og planlægger derfor samarbejder med landets folkeskoler om projektet 2cool2kill.

2.4 CASE: FURNITREE

I sidste regnskabsår iværksatte vi FURNITREE. Konceptet har til formål at bidrage til, at vores kunder og vi selv kan kompensere for vores CO₂ udledning ved at plante nye træer. I praksis tilbyder vi vores kunder at tilkøbe 5 træer pr. kontorarbejdsplads, de bestiller.

Dette har resulteret i, at vi har plantet en ny vildskov i Hasselager ved Aarhus bestående af 22.100 træer. Grundet Coronapandemien er indvielsen af skoven blevet udskudt på ubestemt tid. Ved åbningsdagen vil både repræsentanter fra Grundfos samt Rådmanden for Teknik og Miljø i Aarhus, Bünyamin Simsek, CEO Henrik Holmrís og CSR Direktør Steffen Max Høgh fra egne rækker deltage.

Det bliver en folkeskov til glæde for både lokalsamfundet og dyrelivet. Skoven bidrager desuden til beskyttelse af grundvandet, da den er plantet ovenpå en vigtig grundvandsreserve. Som vildskov bidrager projektet også til bevarelse af biodiversitet, og sidst men ikke mindst til optagelse og lagring af CO₂ fra luften.



2.5 OVERSIGT OVER CSR HOVEDOMRÅDER

Vores arbejde med CSR dækker fem hovedområder, som også danner grundstrukturen i rapporten.

CSR HOVED-OMRÅDE	PRINCIPPER OG MÅL	TEMAER	EKSEMPLER PÅ TILTAG
MILJØ OG KLIMA	Vi vil være frontløber for cirkulær økonomi i møbelbranchen. Derfor er miljø- og klimahensyn naturlige aspekter af en bæredygtig udvikling og en sund forretning i HOLMRIS B8. Det er vores intention at integrere miljø- og klimahensyn i vores forretningsaktiviteter på tværs af vores forsyningskæde og produkter og vi vil sørge for, at et bæredygtigt mindset gennemsyrrer hele organisationen.	Cirkulær økonomi Genbrug Donation af brugte møbler Udlejning af møbler Videreudvikling af miljøvenlige materialer	Genanvendelse x 3 Furnitree 2cool2kill
MEDARBEJDERE	Vores medarbejdere er vores virksomhed. Uden motiverede medarbejdere, som trives, har vi ingen sund forretning. Derfor vil vi sørge for sikre arbejdsforhold og trivsel blandt medarbejderne. Vi vil sætte fokus på intern uddannelse i grøn omstilling og bæredygtighed i møbelbranchen.	Kønsmæssig sammensætning Arbejds- og nærvedulykker Arbejdsmiljø Coronakrisen	Intern uddannelse
SOCIALT ENGAGEMENT OG PARTNERSKABER	Vi har alle et ansvar for vores medmennesker og særligt klimaudfordringerne er i vores øjne en fælles opgave. Vi tror på, at de bedste løsninger findes i fællesskaber på tværs af fagligheder, erfaringer og brancher. Derfor arbejder vi løbende på at udvikle samarbejder med virksomheder, skoler og kommuner til gavn for alle parter. Desuden sætter vi en ære i at udbrede vores viden om bæredygtighed og cirkulær økonomi.	Leverandørstyring Videndeling Samarbejder Anti-korruption Menneskerettigheder	Bæredygtig Business 2Cool2Kill Trends & Traditions Lead the Talent Erhvervs ph.D. i cirkulær økonomi Samarbejde med Aarhus Kommune om skovrejsning

2.6 CASE: 2COOL2KILL - MØBELGENBRUG I BØRNEHØJDE

Vi har i samarbejde med Bavnehøj Skole i Hasselager ved Aarhus planlagt et upcycling-projekt for skolens Håndværk og Design elever. Projektet skulle have været eksekveret i foråret 2020, men det blev – som så meget andet – udskudt til efteråret pga. Coronakrisen.

Projektet hedder 2Cool2Kill - Møbelgenbrug i Børnehøjde og har til formål at lære de unge, hvordan man kan betragte brugte materialer som en vigtig og brugbar ressource og at give eleverne en følelse af, at de kan gøre noget aktivt for miljøet. Missionen er, at pilotprojektet med Bavnehøj Skole skal danne grundlag for udviklingen af et skalerbart undervisningsmateriale, som skal kunne anvendes gratis af alle danske grundskoler. Produktet bliver en hjemmeside, hvor skoleledere, lærere og pædagoger kan hente inspiration og materialer til at gennemføre et temaforløb om bæredygtighed og upcycling af brugte møbler. Vi ønsker at skabe motivation og handlekraft gennem sjov og lærerig undervisning om genbrug og design, som taler til både hovedet og i særdeleshed kroppen og hænderne.

HOLMRIS B8 Circular vil donere brugte møbler til skolerne, som eleverne skal upcycle. Elever og lærere skal i samarbejde udvikle ideer til, hvordan møblerne kan genanvendes kreativt, men der vil medfølge inspiration og forslag, som man kan tage udgangspunkt i. Udover den praktiske del, vil undervisningsmaterialet indeholde teori i børnehøjde om bæredygtighed, cirkulær økonomi, idégenerering og designprocesser.

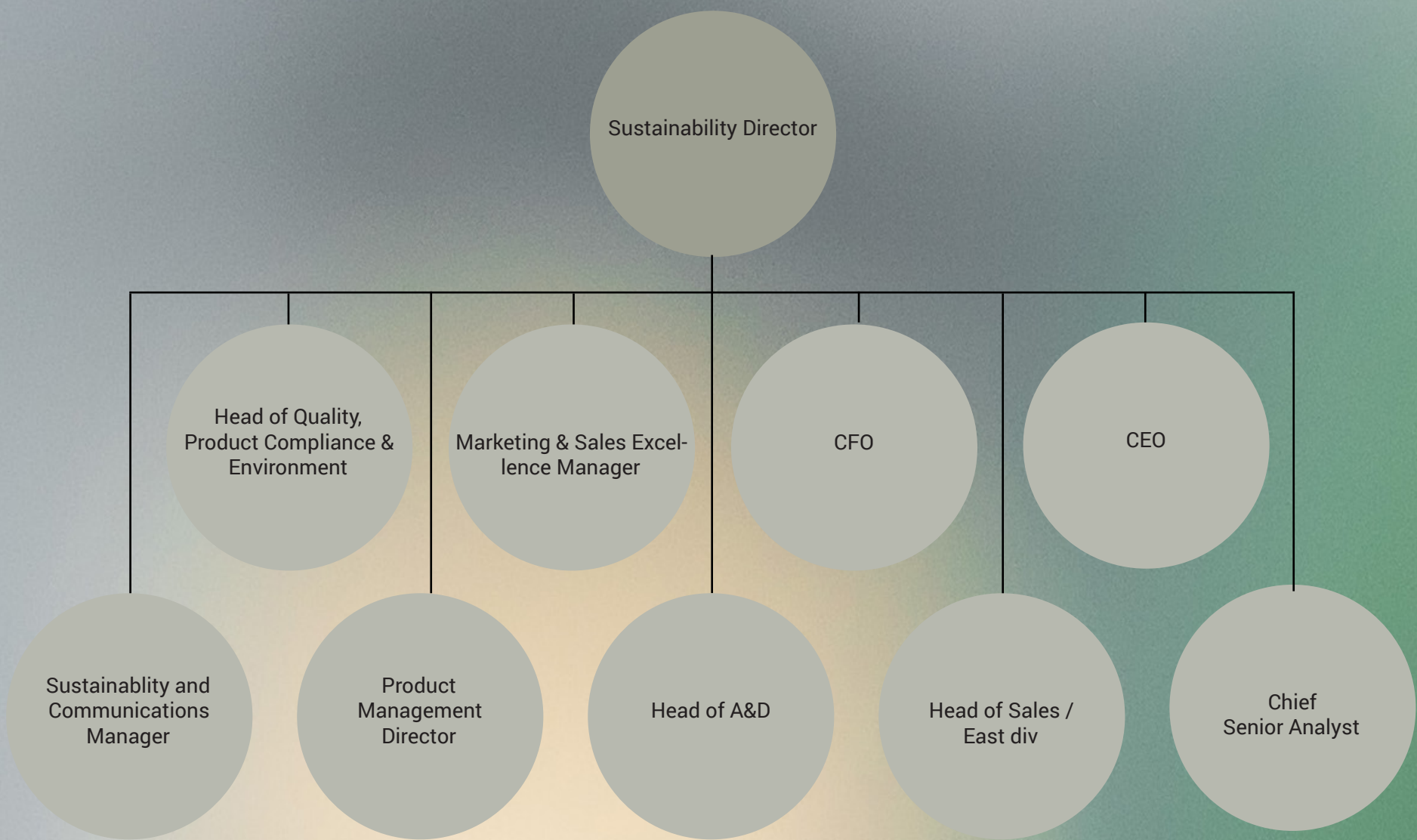


2.7 ORGANISERING AF CSR I HOLMRIS B8

Efter en periode på tre år, hvor vores bæredygtighedsindsats er blevet varetaget og udført i én afdeling, har vi fortaget nogle centrale ændringer, så vores arbejde med bæredygtighed nu er mere bredt forankret i organisationen. Vi kalder denne strategi "Fra Ø til Fundament".

Bæredygtighedsboardet er det styrende organ for vores bæredygtighedsindsats. Det er her beslutningerne træffes, og her ansvarsopgaver og KPI'er fordeles. Det er vores Sustainability Director, der leder boardet sammen med Head of Quality, Product Compliance & Environment og Communications and Sustainability Manager. Den øverste ledelse er repræsenteret, og den har ansvaret for at føre viden fra boardet ind i direktionen. Derudover er Marketing, Salg, Product Management og Finans repræsenteret i gruppen.

Gruppen mødes fire gange årligt og hovedformålet er at sikre, at bæredygtighed altid står øverst på HOLMRIS B8s agenda ved at sikre integrering af bæredygtighed i forretningsstrategien. Derudover er formålet at sikre forankring af bæredygtighed i hele virksomheden.



For at sikre kvalitet og nødvendig omhu i arbejdet arbejder gruppen ud fra følgende ledelsessystemer: ISO 9001, ISO 140001, OHSAS 18001.

2.8 UDFORDRINGER OG RICISI

I forhold til klima og miljø er manglende transparens i arbejdet med bæredygtighed i møbelbranchen en udfordring. Bæredygtighed er et enormt bredt begreb, som dækker over utallige emner. Det gør det vanskeligt for kunderne at finde ud af, hvad de specifikt ønsker sig, når de efterspørger bæredygtige produkter.

Der mangler en fælles standard i møbelbranchen for arbejdet med bæredygtighed. Der findes mange certificeringer, men al bæredygtighed kan ikke måles og vejes med de eksisterende certificeringer. For eksempel er der ikke nogen af de mest valide miljøcertificeringer, der måler på produkters CO₂ aftryk. Det er et problem, idet vores kunder har et stærkt fokus på at nedbringe deres CO₂-udledninger og derfor efterspørger data om CO₂.

Samtidig ses en stigende opmærksomhed på certificeringer, hvilket er positivt, men det skaber forvirring, for mange går ud fra at svanemærket eller EU Blomsten er et stempel på klimavenlighed, men sandheden er, at de primært fortæller om miljøvenlighed.

Generelt skal det være lettere at forstå, hvilket omfang bæredygtighedsarbejdet reelt har. Vi risikerer at omstillingen til et mere bæredygtigt samfund forsvinder i historiefortælling, som bunder i produkter og løsninger, som reelt ikke praktiseres. Derfor bør vi alle stræbe efter at vise og dokumentere vores resultater i forhold til vores egen virksomhed og i forhold til vores branche.

Derfor kræver det indgående viden om bæredygtighed at formidle, hvilke løsninger der er bæredygtige på hvilke måder, og hvad der i det hele taget er muligt.

I HOLMRIS B8 vil vi prioritere intern uddannelse af vores medarbejdere, så de kan formidle de gode og bæredygtige indretningsløsninger på en enkel og forståelig måde.

En anden udfordring, som vi arbejder målrettet på at imødekomme er integrationen af bæredygtighed og bæredygtig tænkning i alle virksomhedens afdelinger. Vores mission er at flytte bæredygtighed fra at være forankret i én afdeling til at gennemsyre fundamentet i alle dele af organisationen.

Coronakrisen har skabt udfordringer for vores normale måde at drive forretning på. Vi har måttet finde nye måder at mødes på og arbejde på.

Ydermere kan vi som møbelproducent- og forhandler indirekte medvirke til skovrydning. Dette stræber vi efter både at reducere ved at vælge FSC certificeret træ og at kompensere for ved at plante nye skove.

Vi kan også have negative indvirkninger på menneskerettighederne og antikorruption blandt leverandører af træ- og tekstilvarer, samt negative indvirkninger på sundhed og sikkerhed ifm. møbelproduktion. Vi forsøger at forebygge disse indvirkninger gennem leverandørstyring.

Og så er der naturligvis affaldsproblematikken. Det estimeres, at der alene i EU bliver smidt ca. 10 millioner tons møbler ud om året, hvoraf kun ca. 10% genanvendes. Her har HOLMRIS B8 i mange år gjort en stor indsats i form af istandsættelse og gensalg af brugte møbler, samt donation af brugte møbler til mindre bemidlede organisationer og institutioner.

HOLMRIS B8's håndtering af de nævnte udfordringer og ricisi vil blive behandlet i de følgende kapitler.

3. VORES FEM HOVEDOMRÅDER

Som skitseret i rapportens indledning har vi fem hovedområder inden for CSR. Disse danner grundstrukturen i rapporten og vil i det følgende kapitel blive uddybet. Vi redegør for vores principper og mål, vores handlinger og resultater og beskriver et eller flere konkrete eksempler for hvert område.

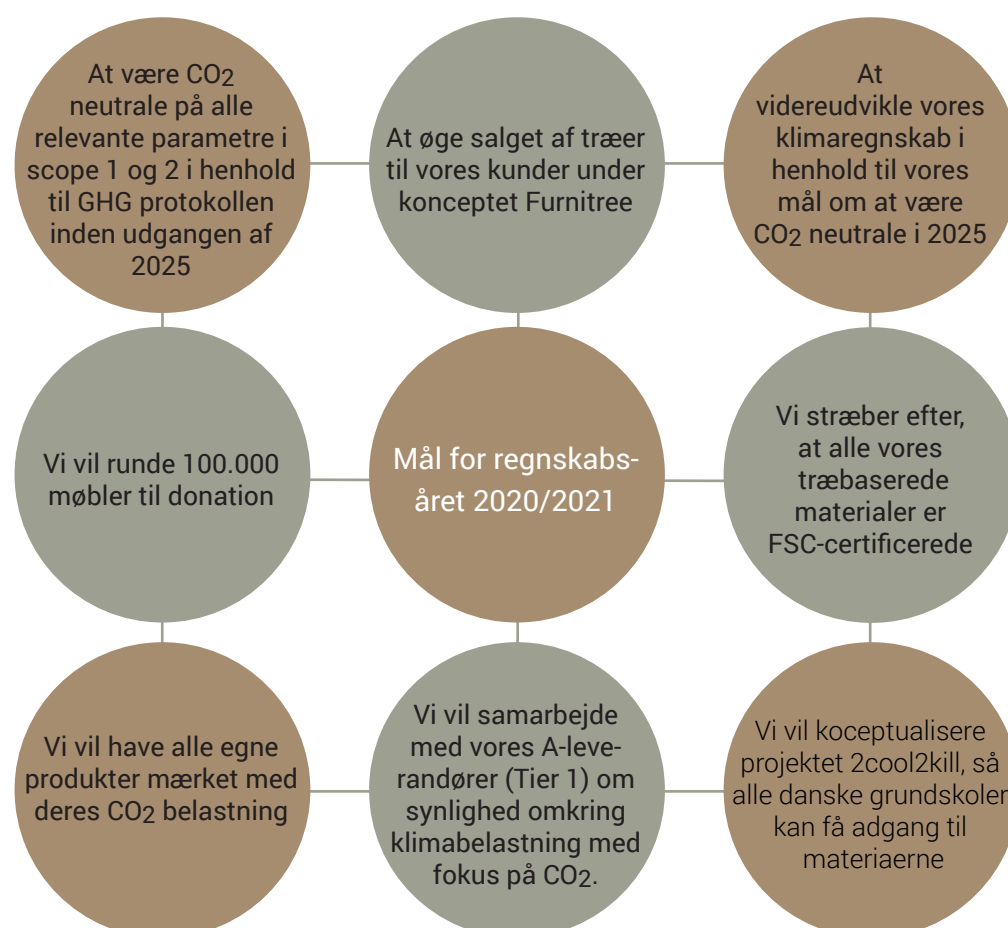
4. KLIMA OG MILJØ

Miljø og klima hænger sammen, men de er alligevel to forskellige ting. Miljø er vores omgivelser, mens klima er en betegnelse for atmosfærens tilstand. Klima beskriver temperatur, vind og vejr. Både miljø og klima er enormt vigtige at tage hensyn til, fordi begge dele har indflydelse på menneskers og dyrs levevilkår. Vi vil forsøge at skelne mellem vores miljøindsatser og vores klimaindsatser.

4.1 PRINCIPPER OG MÅL

Vi forstår, at vi som enhver anden produktionsvirksomhed udleder en væsentlig mængde CO₂ med vores fremstilling af møbler. Som møbelforhandler og -indkøber er vi også ansvarlig for en stor del transport. I kraft af vores ledelsessystemer, planer og procedurer for kvalitet- og miljøledelse identificerer, forebygger eller afbøder vi løbende de mulige og aktuelle negative indvirkninger, som vi måtte forårsage eller bidrage til. Det sikrer, at vi til stadighed agerer ordentligt og ansvarligt i forhold til alle vores interessenter; interne såvel som eksterne. Dette omfatter naturligvis vores kunder, leverandører, medarbejdere, ejere, myndigheder, klimaet samt det omgivende miljø og samfund. Vi arbejder løbende med at forbedre vores ledelsessystem, så vi fortsat kan certificeres efter internationalt anerkendte standarder. Dette arbejde understøttes især af vores bidrag til FN's verdensmål nr. 12.

Vores finansielle performance hænger sammen med vores miljøresultater, men vores miljøadfærd påvirker også det omgivende samfund. Forstår vi vores positive såvel som negative indvirkninger på miljøet, skaber vi det bedste udgangspunkt for en bæredygtig forretning. Derfor er det vores mål at forstå den samfundspåvirkning, vores aktiviteter har. Vi vil således arbejde på identificere og i finansielle termer kunne udtrykke den værdi, som HOLMRIS B8's aktiviteter beriger eller belaster samfundet med.



4.2 HANDLINGER OG RESULTATER

Under vores skovrejsningskoncept Furnitree har vi indtil nu plantet 5 skove. I slutningen af 2019 rejste vi 4 skove i Ghana med hver 2020 træer. Derudover har vi plantet skoven i Hasselager som beskrevet på side 9.

Genplantning er en måde for os og vores kunder at kompensere for den negative påvirkning vi har på klimaet ved vores møbelproduktion og -indkøb. Det er en midlertidig løsning, for vi mener ikke, at vi kan nøjes med at kompensere. Vi arbejder løbende på at reducere vores CO₂ udledning, men det er et stort og kompliceret arbejde, som tager tid at kortlægge og ændre på.

Furnitree er imidlertid ikke kun gavnlig for vores eget CO₂ regnskab. Skoven i Hasselager bidrager til øget biodiversitet og skaber nye rammer for naturoplevelser i lokalområdet. Skovene i Ghana består af frugt- og nøddetræer og er på den måde med til at forsyne lokalbefolkningen med fødevarer.

Vores forretning er bygget på et cirkulært værdisæt. Derfor høster vi en del af vores omsætning på salg af brugte møbler. De fleste af vores brugte møbler kommer fra kunder, som har sagt ja tak til vores take-back løsning under konceptet Genanvendelse x 3. Vi har i regnskabsperioden istandsat og gensolgt brugte møbler for 20.844.854 kr. Og vi har doneret 16150 brugte møbler til 96 forskellige skoler, organisationer og foreninger. Hvert eneste møbel, som bliver genbrugt, sparer planeten for en nyproduktion. Og når virksomheder skiller sig af med møbler, som langt fra har opfyldt deres potentiale, giver det god mening at give det væk til skoler og organisationer, som ikke har midler til inventar. De møbler, som vi hverken kan sælge eller være bekendt at donere væk, materialesorterer vi, så hver enkelt del kan blive genanvendt.

Vi er på vores hovedkontor på Martin Bachs Vej i Bjerringbro certificeret i følgende:

Kvalitetsledelse (ISO 9001)

Miljøledelse (ISO 14001)

Arbejdsmiljøledelse (OHSAS 18001)

Medlem af Dansk Møbelkontrol

Lever op til den danske miljø- og arbejdsmiljølovgivning og til de internationale standarder på området

4.3 VORES FØRSTE KLIMAREGNSKAB

Det er essentielt for vores forretning, at vi kan levere CO₂ data til vores kunder.

Som ansvarlig virksomhed er klimadagsordenen et emne, der ikke kan overses. Derfor har HOLMRIS B8 iværksat et stort arbejde med at kortlægge vores udledning af CO₂. Dette er kulmineret i vores første klimaregnskab, og vores målsætning er at blive CO₂ neutrale i scope 1 og 2 allerede i 2025.

Vi må erkende, at arbejdet med Scope 3 er særlig vanskeligt, da det involverer alle vores leverandørers klimaaftryk. I kraft af HOLMRIS B8s ledende position på markedet for salg af erhvervsmøbler med over 1000 leverandører, er det et komplekst og omfattende arbejde. Det skal imidlertid ikke være en undskyldning for ikke at gøre det, og vi arbejder på at samle opbakning i hele møbelbranchen til at drage fokus på vores fælles ansvar for at kortlægge vores drivhusgasudledninger.

Vores nuværende klimaaftryk er på 1377,5 tons CO₂ i scope 1 og 2. Tallet dækker over brændstofforbrug på firmabiler inklusiv varebiler samt elforbrug, naturgasforbrug og varmemeforbrug på alle HOLMRIS B8s lokationer.

I scope 3 har vi for nuværende beregnet virksomhedens affaldsmængder samt vandforbrug, og disse har en samlet udledning på 346,1 tons CO₂.

Over de næste 4 år vil vi nedbringe vores egen CO₂ udledning til et minimum. Det er tydeligt, at vores relativt høje aftryk skyldes vores bilpark, som står for 85,5% af CO₂ udledningen i scope 1. Vi vil derfor prioritere nedbringelse af denne post højt i de kommende år.

Vi vil endvidere arbejde med at optimere vores lokaler for at øge energiudnyttelsen og reducere varmespild. Vi vil ligeledes skifte til grøn energi hos alle vores elselsskaber.

Vi arbejder sideløbende med at kortlægge vores klimapåvirkning i scope 3. Dette gøres igennem et samarbejde med underleverandører om at kortlægge deres CO₂ udledninger. Dette er et omstændeligt arbejde, som vi netop er begyndt på, men som har stor opmærksomhed i vores organisation.

4.4 HOLMRIS B8s CO₂ UDLEDNING

Key Figures GHG Emissions:

	Category	Unit	Total
Scope 1			
	Transportation (diesel+petrol)	tCO ₂ e	581,7
	Stationary combustion (Natural gas)	tCO ₂ e	98,5
	Scope 1 total	tCO ₂ e	680,2
Scope 2			
	Electricity	tCO ₂ e	377,1
	District heating total	tCO ₂ e	320,2
	Scope 2 total	tCO ₂ e	697,3
Scope 3			
	Waste	tCO ₂ e	284,2
	Purchased goods and services (water+electricity)	tCO ₂ e	61,8
	Scope 3 total	tCO ₂ e	346,1
	Scope 1+2+3 total		1723,6

5. MEDARBEJDERE

I HOLMRIS B8 skaber vi rum til mennesker. Det gælder ikke kun vores kunder, men i allerhøjeste grad også vores medarbejdere. Det er en fundamental værdi for os at værne om vores medarbejdere og skabe gode og udviklende arbejdsvilkår for dem.

Udvalgte nøgletal	Resultater pr. 30/04/20	Resultater pr. 30/04/19
Fuldtidsarbejdsstyrke	326	389
Kønsdiversitet i hele arbejdsstyrken	38% kvinder og 62% mænd	39% kvinder og 61% mænd
Kønssdiversitet i bestyrelsen	0% kvinder, 100% mænd	20% kvinder og 80% mænd
Kønsdiversitet i den øvrige ledelse	41 afdelingsledere hvoraf 32 (78%) er mænd og 9 er kvinder (22%)	25% kvinder og 75% mænd
Sygefravær	Funktionærer: 478,5 sygedage med løn og 19,5 barnets første sygedag.	-

5.1 MÅL OG PRINCIPPER FOR MEDARBEJDERE

HOLMRIS B8 har en række politikker på medarbejderområdet. Vi er på vores hovedkontor på Martin Bachs Vej i Bjerringbro certificeret i kvalitetsledelse: ISO 9001 og i arbejdsmiljøledelse OHSAS 18001. Dette stiller krav til, at vi arbejder systematisk med arbejdsmiljø. Vi efterlever og respekterer ILO "Declaration on Fundamental Principles and Rights at Work", som er en del af UN Global Compact, og vi har en kvalitets- og miljø- og arbejdsmiljøpolitik.

Vi har en intern politik for medarbejdere og gaver, for at undgå bestikkelse og korrup-tion. Vi accepterer ikke nogen form for bestikkelse, korrup-tion eller bedrageri. Det er ikke tilladt for medarbejdere at tage imod eller give gaver, hvis det kan påvirke deres eller gavemodtagerens beslutningstagen. Vi har i perioden ikke registreret nogle brud på denne politik.

Derudover har vi en "Code of Conduct" – et adfærdskodeks med det formål at sikre etisk og forsvarlig ageren i forhold til alle interessenter. Kodekset omfatter alle ansat-te i HOLMRIS B8. Det er den enkelte leders opgave at sørge for, at indholdet er kendt og efterlevet indenfor vedkommendes ansvarsområde og at være et godt eksempel. Manglende efterlevelse af dokumentets politikker, regler og praksisser kan have kon-sekvenser for ansættelsesforholdet.



5.2 KØNSMÆSSIG SAMMENSÆTNING

HOLMRIS B8 arbejder for at øge antallet af kvindelige ledere og har gennem de seneste år ansat kvinder i ledende og strategisk vigtige positioner. I virksomheden var der i slutningen af perioden 326 ansatte, hvor 38% var kvinder, mens 62% var mænd.

For at højne antallet af kvinder på arbejdspladsen og for at undgå bias, har vi en politik om, at vi altid bruger eksterne rekrutteringsfirmaer til ansættelse i de øverste ledelseslag. HOLMRIS B8 stiller som krav, at de altid præsenterer mindst én kvindelig kandidat.

På bestyrelsesniveau har vi et mål om, at 15% af de generalforsamlingsvalgte bestyrelsesmedlemmer skal være kvinder. Et mål vi nåede i 2017/2018 og i 2018/2019. Det kvindelige bestyrelsesmedlem har imidlertid forladt posten, og vi har derfor ingen kvinder i bestyrelsen pr. 30/04/2020. Det nye bestyrelsesmedlem, som efterfølgende blev ansat, blev anset som bedst kvalificeret af de mulige kandidater, og vi opfylder derfor ikke vores mål i dette regnskabsår. Vi vil opnå 20% kvinder i bestyrelsen igen inden udgangen af 2023.

I den øvrige ledelse under bestyrelsen er 22% kvinder, hvilket er et fald fra sidste regnskabsår.

I sidste regnskabsår satte vi et mål om at oprette et kvindenetværk, hvor man mødes til tematiserede workshops eller aftener med inspirationslæg. Netværket skal inspirere og løfte de kvindelige ansatte, så HOLMRIS B8 kan kigge internt efter kandidater til fremtidige lederstillinger. Dette er vi desværre endnu ikke nået i mål med, men ambitionen er der stadig.

5.3 HANDLINGER OG RESULTATER

Vi har en personaleforening, som alle medarbejdere er en del af. Foreningen står for sociale arrangementer, der kan bidrage til et godt fællesskab og på den måde være med til at skabe et solidt arbejdsmiljø.

HOLMRIS B8s arbejde med vedligeholdelse og forbedring af arbejdsmiljøet er drevet af arbejdsmiljøudvalget, der afholder sikkerhedsrunderinger, arbejdspladsvurderinger, trivselsmålinger mv. Udvalget mødes minimum 4 gange årligt, hvilket garanterer, at arbejdsmiljøet kontinuerligt vurderes, samt at konkrete indsatser bliver planlagt, gennemført og evalueret.

Derudover har en personalehåndbog været under udarbejdelse. Arbejdet med at samle de forskellige personalepolitikker inklusiv en politik mod krænkende handlinger til en fælles personalehåndbog er stadig i gang.

Korruption styres regnskabsmæssigt, hvor vi har bilag på alle udlæg og omkostninger. Der er løbende intern kontrol, idet alle bilag skal godkendes af en overordnet.

På produktionssiden igangsatte vi en forbyggende strategi i 2017 og 2018 med øget fokus på registrering af nær-ved-ulykker, hvilket har bidraget til en reduktion af nær-ved ulykker fra 50 til 4. Indsatsen må siges at være succesfuld og fortsættes derfor.

Year	Accidents	Near accidents	Ratios	No. of employees	Index, incidents/no. of employees	Index near-miss/no. of employees
2010	3	4	1:1	118	3%	3%
211	4	3	1:1	126	3%	2%
2012	2	37	1:12	135	1%	27,4%
213	5	14	1:3	160	3,1%	8,8%
2014	8	19	1:2	163	4,9%	11,7%
2015	2	18	1:9	183	1,1%	9,8%
2016	5	5	1:1	153	3,3%	3,3%
2017	2	6	1:3	148	1,4%	4,1%
2018	2	50	1:25	344	0,6%	14,5%
2019	2	4	1:2	326	0,6%	1,23%

* Year 2010-2017 numbers is for B8 only



6. SOCIALT ENGAGEMENT OG PARTNERSKABER

Samarbejde og partnerskaber er vejen frem, både for en bæredygtig udvikling, men også for at skabe de bedste løsninger. Derfor sætter vi fokus på samarbejde og relationer i vores værdikæde. Som tidligere nævnt, ser vi partnerskaber generelt, som en mulighed for at realisere endnu mere ambitiøse mål, end vi kunne alene. Vores fokus på FN’s verdensmål nr. 17 om Partnerskaber giver os strategisk vægt til at arbejde bredt med partnerskaber både nationalt og internationalt.

Vi hjælper skoler, NGO’er og foreninger med at få brugte kvalitetsmøbler, som de ellers ikke havde haft råd til at anskaffe sig. I indeværende regnskabsår har vi haft 96 forskellige donationsmodtagere.	Vi værdsætter samarbejder. I perioden har vi oprettet 3 nye samarbejder: - Lead the Talent - Bavnehøj Skole (2cool2kill) - Aarhus kommune (skovplantning)
Vi er stolte over at dele ud af vores viden. Vi har udgivet 10 nye episoder af podcastserien Bæredygtig business.	Vil vil kende vores leverandører bedre. Vi har derfor lavet en undersøgelse, hvor vi har modtaget 16 besvarelser om vores partnerses CSR og bæredygtighedsforhold.

6.1 MÅL OG PRINCIPPER

Vi sikrer primært compliance ved at kræve, at vores leverandører overholder gældende national lovgivning. Leverandøren skriver under på dette i kontraktøjemed og brud på dette kan medføre, at vi ophæver kontrakten. Desuden skal leverandøren svare på, hvorvidt de har etiske og sociale retningslinjer samt verserende sager med myndighederne, før de kan blive leverandør til os. Vi har for vane at besøge flere af leverandørerne, inden vi etablerer et samarbejde og et besøgsskema udfyldes derude for at sikre, at vi ikke medvirker til børnearbejde, tvangsarbejde og lignende. Samtidig skal væsentlige leverandører skrive under på vores Suppliers Code of Conduct (SCOC).

Som beskrevet er verdensmål nr. 17 om partnerskaber et vigtigt redskab for HOLMRIS B8. Bæredygtige forandringer kræver mangeartede kompetencer og know-how indenfor forskellige brancher. Vi ønsker at bidrage til innovative og langsigtede løsninger på de klimamæssige og sociale udfordringer verden befinder sig i. Derfor er det en selvfølge for os at opsøge nye synergier, dele ud af vores viden og udforske alternative samarbejder på tværs af brancher og fagområder. Vi ønsker at sætte positivt aftryk hos de interessenter og områder, vi arbejder i og med. Konkret ønsker vi at bruge vores position på markedet til at få nyetablerede, bæredygtige designere og designs frem. Vi vil lave strategiske samarbejder, så vores kunder kan støtte nye designere og få adgang til et stort udvalg inden for bæredygtig indretning.



SOCIALT ENGAGEMENT

6.2 MENNESKERETTIGHEDER OG ANTI-KORRUPTION

HOLMRIS B8 respekterer de internationalt anerkendte menneskerettigheder og FN's børnekonvention.

HOLMRIS B8 tager afstand fra alle overtrædelser af menneskerettighederne og deltager ikke bevidst i nogen overtrædelser af menneskerettighederne.

Vi vil udarbejde en ny Suppliers Code of Conduct i samarbejde med virksomheden Factlines, som skal have øget fokus på overholdelse af menneskerettighederne samt anti-korruption. Dette vil vi gøre, fordi vores øgede operationer i udlandet kan resultere i stigende risici for korruption og brud på menneskerettighederne. Det er vores mål, at den nye SCOC skal være udarbejdet inden udgangen af 2022.



6.3 HANDLINGER OG RESULTATER

For at sikre bedst mulige vilkår for opfølgning og samarbejde i leverandørkæden, har vi besluttet og iværksat en metode til systematisk opfølgning på værdikæden. Vi har således indgået et samarbejde med et eksternt konsulentfirma, Factlines, som indtil videre har fulgt op på vores 32 vigtigste og største leverandører. 16 af disse har fuldført spørgeskemaet om egne CSR og bæredygtighedstiltag. På modstående side ses et samlet resultat fra undersøgelsen.

Næste skridt er at udvide antallet af leverandører. Efterfølgende undersøgelse skal således inkludere 50 partnere samt risikovurdering.

Vi vil også undersøge, af hvilke årsager halvdelen af leverandørerne i første undersøgelse ikke har gennemført besvarelsen, og hvad vi kan gøre for at motivere dem til at svare næste gang.

HOLMRIS B8 indgik i begyndelsen af 2020 et samarbejde med Lead the Talent om at optimere vores donationsnetværk. Ca. 40 skarpe kursister deltog på et designsprint, hvor opgaven lød på at udarbejde løsninger på konkrete udfordringer med vores donationskoncept. Efter sprintet fortsatte samarbejdet med tre udvalgte talenter i en 10 ugers praktikperiode til gavn for både praktikanter og HOLMRIS B8.

En af vores primære tiltag indenfor samarbejde i møbelbranchen er vores møbelmesse Trends & Traditions. Vores mål er at sætte bæredygtighed som et fast overordnet tema på messen fra 2021.



Results	%	Results	%
Adopted CSR strategy	94	Supply chain follow-up systems	88
Adopted ethical guidelines	88	Conducted SAQ last 12 months	25
Distributed guidelines to employees	94	Discovered breach of guidelines last 12 months	75
Follow-up of guidelines	94	Conducted CAP last 12 months	6
Published/distributed CoC to trading partners	63	Conducted on-site inspections last 12 months	56
Knowledge of production countries	100	Procedures for new supplier evaluation	81
Knowledge of manufacturers	94	Procedures for evaluation of existing suppliers	81
Country of finalization	100	Implemented quality management system	75
Knowledge of finalizers	100	Implemented environmental management system	56
Overview of all involved parties/suppliers	69	Social accountability management system (SA8000)	19
Overview of components and input factors	63	Implemented OHS management system	50
Whistleblowing procedures	63	Adopted strategy for sustainability	50

7. OM RAPPORTEN OG DENS DATA

I denne del af rapporten uddybes relevante data og faktuelle forhold fra rapportens indhold.

7.1 RAPPORTENS PERIODE

Rapporten rapporterer fra perioden d. 1. maj 2019 til d. 30. april 2020. Det vil sige at mål og fremtidige indsatser omhandler næste årsregnskabsperiode, der går fra d. 1. maj 2020 til d. 30. april 2021.

7.2 OM KLIMAREGNSKAB

Lovkravene omhandlende CSR-regnskaber skærpes løbende. I HOLMRIS B8 er vi i gang med at indfri vores mål om at udarbejde et egentligt klimaregnskab. Vi har valgt en løsning, der hedder CEMAcys. CEMAsys er et norsk funderet online sustainability management system, anerkendt og udbredt i hele norden.

Ifølge Greenhouse Gas Protocol (GHG) skelner man i klimaregnskaber mellem 3 niveauer af CO₂ udledning kaldet scopes.

- Scope 1 omfatter udslip fra kilder, som ejes eller kontrolleres af virksomheden, herunder egne køretøjer samt udslip fra varme- og energiproduktion.
- Scope 2 omfatter udslip afledt af indkøbt energi i form af hovedsageligt elektricitet eller fjernvarme.
- Scope 3 omfatter andre indirekte klimaudslip. Disse udslip kendetegnes ved at være et resultat af virksomhedens aktiviteter, men udslippet stammer fra kilder, som ikke direkte kontrolleres af virksomheden. Eksempler på dette kan være ansattes rejser til og fra jobbet, udslip fra underleverandørers aktiviteter, slutkunders brug af virksomhedens varer og service såvel som håndtering og behandling af virksomhedens affald.

I indeværende rapport har vi valgt at indhente data primært fra scope 1 og 2. Grundet de mange fusioner de seneste år, ligger data i flere forskellige systemer. Vi har manuelt indhentet data til CEMAsys gennem fakturaer og regnskaber, hvilket medfører en vis usikkerhed i dataens nøjagtighed.


7.3 FAKTA OM FURNITREE

Beregning af CO₂ udledning ved en arbejdsplads: Den britiske Furniture Industry Research Association (FIRA) udgav i 2011 en rapport, hvori der udregnes gennemsnitlig CO₂ udledning for produktion af en række møbler, heriblandt kontorstole, opbevaringsmøbler og skriveborde.

Denne rapport og beregningerne heri bruger vi som grundlag til at estimere CO₂ udledningen forbundet med produktion af en kontorarbejdsplads (skrivebord, stol, opbevaringsmøbel) til en enkelt medarbejder. Det vil altid være et estimat, da vi ikke med sikkerhed kan vide alting om produktionen, transporten osv. Det estimeres derfor, at en ny kontorarbejdsplads til en enkelt medarbejder koster et sted mellem 150-250 kg CO₂. Professor Palle Madsen fra Skovskolen under Københavns Universitet har beregnet, at halvandet bøgetræ vil kunne neutralisere 150 kg CO₂ på 30 år. Derfor kan fem træer i løbet af 30 år neutralisere omkring 500 kg CO₂, som er det antal vi beregner per arbejdsplads, når kunderne vil købe CO₂ compensation.



CEO Henrik Holmris og CSR Direktør Steffen Max Høgh.



The circular
economy is
the future.
And the present...

HOLMRIS B8

www.holmrisk8.com