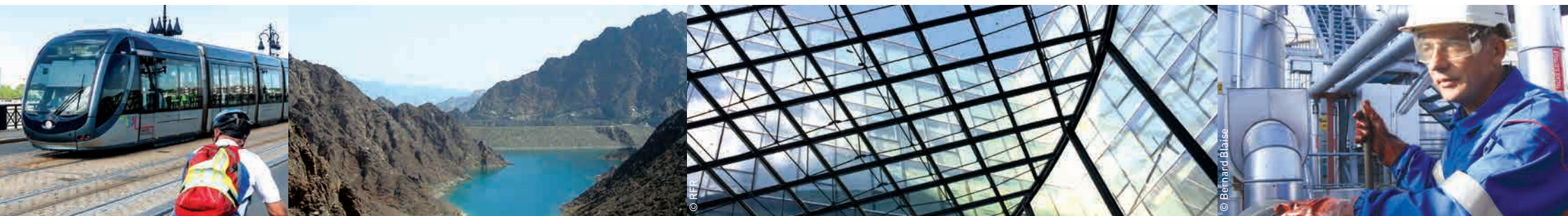


COMMUNICATION SUR LE PROGRES 2019



Créer des solutions pour une vie positive



Ingénierie
Conseil - Audit
Management de projet
Ensemble - Clés en main

Dans les secteurs
du bâtiment,
des infrastructures,
de l'industrie

Bâtiment
Multi-sites
Industrie
Eau
Maritime
Environnement
Énergie
Transport
Ville

Editorial 2

Le Groupe

Nos engagements et objectifs RSE à l'horizon 2025	4
10 ans d'Artelia, 100 ans d'expérience	6
Ils nous ont rejoints	8
Accompagner nos clients dans le monde	10
Déployer des solutions créatrices de valeur pour nos clients	12

Enjeux 2019

Résilience au changement climatique	14
Transition énergétique	18
Économie des ressources	24
Transformation digitale	28
Compétitivité industrielle	32
Mobilité multimodale	38
Dynamique urbaine	44
Sécurité et sûreté	54

Un développement soutenu, équilibré et responsable

La RSE, pilier de notre développement	60
Gouvernance	62
L'éthique, facteur clé de performance et de pérennité	64
Allier indépendance et partage de la valeur	66
Cultiver notre capital humain	68
Protéger notre environnement	80
S'engager pour un monde citoyen & solidaire	86

Indicateurs 94



Artelia, un Groupe international
multidisciplinaire et indépendant

68 % de clients privés

Évolution du CA par rapport
à 2018 : **+24** %

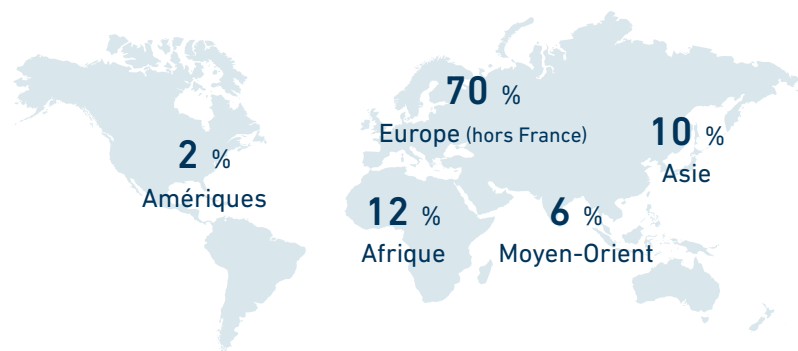
Carnet de commandes :
18 mois de CA

CHIFFRE D'AFFAIRES*

681 M€

*Chiffres d'affaires 2019
ARTELIA et MOE cumulés

36 % du chiffre d'affaires hors France, dont :



5 900
collaborateurs

100 %
CAPITAL DÉTENU PAR
LES MANAGERS ET LES SALARIÉS

Une présence dans **+ de 40 pays**

55 implantations en France

Indépendance et dynamique entrepreneuriale, des marqueurs forts de l'identité d'Artelia

C'est avec beaucoup d'enthousiasme que j'ai accepté, le 1^{er} octobre 2019, la présidence du conseil d'administration d'Artelia, succédant ainsi à ses fondateurs et co-présidents Alain Bentejac et Jacques Gaillard. Je tiens ici à les saluer tout particulièrement tant ils ont contribué à l'exemplaire essor d'Artelia. Depuis 2010, en tant qu'administrateur, j'ai pu apprécier les qualités spécifiques d'Artelia, son grand professionnalisme, ses valeurs et la passion déployée quotidiennement par ses collaborateurs pour proposer aux clients des solutions performantes, harmonieuses et durables.

Ces qualités ont été largement mobilisées en 2019 où d'importantes étapes de développement ont été franchies. Une nouvelle opération de transmission actionnariale a permis de conforter le modèle capitalistique d'Artelia. La totalité du capital est aujourd'hui détenue par les dirigeants et collaborateurs, socle de l'indépendance et de la dynamique entrepreneuriale du Groupe. Cette opération s'est accompagnée d'une réorganisation en neuf *business units* et d'une importante modernisation de la gouvernance qui accueille davantage de femmes et de personnalités extérieures. Des atouts importants pour un groupe à vocation mondiale et à actionariat interne.

Par ailleurs, une profonde réflexion a été conduite dans le courant de l'année 2019 sur les valeurs et la raison d'être de l'entreprise, en lien étroit avec le renouvellement des objectifs RSE à l'horizon 2025. Allié à l'indépendance,

le partage de la valeur créée par le Groupe avec l'ensemble des collaborateurs, constitue désormais l'un des piliers de la politique RSE, démontrant l'importance que nous y accordons. En visant une réduction de 50 % de sa propre empreinte carbone par rapport à 2020, Artelia réaffirme, s'il en était besoin, son engagement environnemental historique et sa ferme volonté de relever l'immense défi du changement climatique. Plus que jamais, le Groupe se positionne aussi comme le conseil et l'allié de ses clients dans l'amélioration de leur performance environnementale.

Une profonde réflexion a été conduite sur les valeurs et la raison d'être de l'entreprise

L'entrée dans le Groupe de l'ingénierie danoise MOE constitue la dernière avancée majeure de l'année écoulée, qui permet à Artelia d'élargir son assise géographique et de se hisser parmi les 15 plus grandes ingénieries européennes.

Autant de preuves de la solidité et du dynamisme de l'entreprise, qui mobilise aujourd'hui toutes ses énergies face à la crise sanitaire, et regarde l'avenir avec confiance pour dessiner le monde de demain.



Claude Imauven

PRÉSIDENT DU CONSEIL D'ADMINISTRATION

Créer des solutions pour une vie positive

Ainsi s'exprime la raison d'être que nous venons d'inscrire dans nos statuts. Elle a, à l'évidence, pris toute sa dimension au cours des derniers mois. La pandémie a révélé les fragilités de nos sociétés, modifié nos manières de vivre et par là même déjà accéléré la transformation de nos métiers. Résilience, sécurité, compétitivité industrielle, digitalisation, nouvelles mobilités, ville et bâtiment intelligents... dans tous ces domaines, plus que jamais, notre devoir est de proposer des solutions à la fois innovantes et réalistes, audacieuses et tangibles afin de nous aider, nous citoyens du monde, à mener une vie positive.

Celle-ci s'est très concrètement matérialisée en 2019 à travers la signature de plus de 6500 nouveaux contrats. Aider Madagascar à réduire sa vulnérabilité face au changement climatique. S'engager sur la réduction des consommations énergétiques du département de l'Essonne. Favoriser l'essor des énergies renouvelables aux Émirats Arabes Unis. Contribuer à la smart city d'Angers. Livrer plus de 100 km de voies de bus, de métro, de tramway. Poursuivre la digitalisation de nos métiers, en accueillant notamment la start-up Open Ocean. La sélection de projets présentée dans les pages qui suivent offre un aperçu de l'intense activité en 2019.

Une année également symbolisée par une nette accélération de notre développement dans le monde. Le Groupe a ouvert de nouveaux territoires de croissance, en Australie et au Portugal, et a conforté son épanouissement dans plusieurs autres pays, comme la Thaïlande ou la Côte d'Ivoire. Mais le fait marquant de 2019 demeurera l'arrivée au sein d'Artelia de la société MOE, ingénierie de référence au Danemark, également implantée en Norvège et aux Philippines. Avec ses 900 collaborateurs et un chiffre d'affaires de 100 M€, une activité pluridisciplinaire et un actionnariat 100 % salarié à l'image d'Artelia, MOE constitue sans conteste un nouveau pilier du Groupe et initie notre dynamique d'expansion en Europe du Nord.

Ces avancées se traduisent aussi de manière positive sur le plan financier. Grâce à l'intégration de MOE en décembre 2019 et aux performances intrinsèques d'Artelia, nous avons réalisé un chiffre d'affaires cumulé de 681 M€ en 2019, en progression de 24 %, et atteint un résultat d'exploitation de 33 M€, en augmentation de 47 %. Fort de ses 5 900 ingénieurs et techniciens implantés dans plus de 40 pays, le Groupe franchit une nouvelle étape majeure de croissance et élargit son empreinte géographique avec près de 40 % d'activité réalisée hors de France. Nous renforçons par là même notre résilience, ce qui prend tout son sens dans le contexte inédit de ce début d'année 2020.

Plus que jamais, notre devoir est de proposer des solutions à la fois innovantes et réalistes, audacieuses et tangibles

Malgré le confinement imposé dans de très nombreux pays durant ce premier semestre 2020, nous avons assuré la continuité des missions auprès de nos clients en nous appuyant sur un télétravail généralisé et sur l'exceptionnelle capacité d'adaptation de nos équipes que je tiens à remercier chaleureusement pour leur engagement exemplaire et leur profond sens des responsabilités.

Cette crise nous encourage à proposer, avec encore plus de conviction, de nouveaux services numériques, notamment dans le cadre de la smart city, et à définitivement intégrer le risque pandémie aux bâtiments et infrastructures que nous concevons. Cette période sans précédent nous engage dans le formidable élan du New Green Deal européen, dont l'objectif est de créer au plus vite pour notre continent un futur alliant développement et durabilité. Un avenir qui fera un large appel aux talents et à la créativité des ingénieries. Confiants en l'avenir, nous sommes prêts à relever ces nouveaux défis. Car notre raison d'être, c'est de créer des solutions pour une vie positive.



Benoît Clocheret
PRÉSIDENT EXÉCUTIF

Nos engagements et objectifs à l'horizon 2025

En adhérant au Global Compact en 2018, Artelia s'est résolument engagé à contribuer aux objectifs de développement durable des Nations Unies. C'est pourquoi nous avons défini des objectifs ambitieux à l'horizon 2025 pour chacun des 4 piliers de notre politique RSE.

Ces objectifs nous portent quotidiennement vers des pratiques plus sobres et plus responsables, et font écho à la raison d'être de l'entreprise : **CRÉER DES SOLUTIONS POUR UNE VIE POSITIVE.**

Ces enjeux sont portés au plus haut niveau du Groupe : la directrice RSE pilote la politique du Groupe en la matière et rapporte au Président exécutif ; le comité RSE guide le conseil d'administration dans ses travaux, en coordination avec la directrice RSE, et évalue annuellement notre progression au regard des objectifs fixés. Il traite également toute situation particulière.



ALLIER INDÉPENDANCE ET PARTAGE DE LA VALEUR

NOS ENGAGEMENTS

- Garantir le contrôle de l'entreprise par les managers, associer largement les salariés du Groupe à l'actionnariat et encourager son renouvellement pour préserver notre indépendance.
- Partager la valeur créée par le Groupe avec l'ensemble des collaborateurs (primes individuelles ou collectives).



NOS OBJECTIFS

- Atteindre **50 %** de salariés actionnaires du Groupe dont **50 %** de moins de 40 ans
- Partager avec les collaborateurs au minimum **50 %** du résultat d'exploitation du Groupe



S'ENGAGER POUR UN MONDE CITOYEN & SOLIDAIRE

NOS ENGAGEMENTS

- **Promouvoir** les actions de développement social, économique et environnemental en encourageant notamment la Fondation Artelia dans ses activités.
- **Mener une politique d'achats responsables** en incitant nos fournisseurs et sous-traitants à s'engager en matière d'éthique et de pratiques sociales et environnementales.



NOS OBJECTIFS

- Viser un investissement annuel de la Fondation équivalent au minimum à **3 %** du résultat d'exploitation du Groupe
- Faire adhérer **100 %** de nos partenaires commerciaux au respect d'une charte fournisseur responsable



CULTIVER NOTRE CAPITAL HUMAIN

NOS ENGAGEMENTS

- **Garantir** à nos collaborateurs des conditions de travail favorisant leur sécurité et leur bien-être.
- **Favoriser** la richesse humaine du Groupe dans toute sa diversité et sa multiculturalité.
- **Accompagner** nos collaborateurs dans des actions de développement des compétences.
- **Encourager** le dialogue au sein de l'entreprise et favoriser l'adhésion des partenaires sociaux aux décisions du Groupe.

NOS OBJECTIFS

- Atteindre un taux de fréquence des accidents du travail inférieur à **3**
- Atteindre **30 %** de femmes managers et/ou responsables de projet
- Permettre à **100 %** de nos collaborateurs d'accéder chaque année à des actions de développement des compétences
- Obtenir **90 %** d'avis favorables lors des consultations obligatoires



PROTÉGER NOTRE ENVIRONNEMENT

NOS ENGAGEMENTS

- **Promouvoir** systématiquement des actions de performance environnementale dans nos missions de conception et de suivi de chantier.
- **Prendre en compte** l'impact RSE des projets de nos clients grâce à une grille d'évaluation sociale, sociétale, éthique et environnementale.
- **Préserver** les ressources naturelles et soutenir l'économie circulaire en adoptant un comportement éco-responsable sur l'ensemble de nos sites.
- **Contribuer à la lutte contre le changement climatique et s'engager sur le chemin de la neutralité carbone** par une réduction et une compensation de nos émissions de gaz à effet de serre.

NOS OBJECTIFS

- Former **100 %** des responsables de projet à l'écoconception et aux enjeux environnementaux sur les chantiers
- Soumettre **100 %** de nos offres commerciales de conception et de suivi de chantier à notre analyse de risques RSE
- Instaurer le **zéro** plastique à usage unique et valoriser **100 %** des déchets papier et électroniques produits sur nos sites
- Réduire de **50 %** l'empreinte carbone du Groupe par rapport à 2020 (en t eqCO₂/personne)





Naissance du Laboratoire Dauphinois d'Hydraulique de Grenoble (France) au sein du constructeur de turbines Neyrpic.

1920

SOGREAH



Création de Sogreah (Société Grenobloise d'Études et d'Applications Hydrauliques), filiale d'Alstom. Société d'ingénierie et de conseil spécialisée dans l'eau et ses multiples infrastructures.

1955



Rapprochement de Sogelerg et de Sogreah au sein du groupe Compagnie générale d'électricité. Création d'un pool d'ingénierie multidisciplinaire de plus de 1000 personnes.

1976



1923

Création de la Sige (Société industrielle de gérance et d'exploitation), transformée en Sogei en 1945 (Société générale d'exploitations industrielles) Filiale de la Société Générale d'Entreprise.



1969

La Sogei rejoint Cegelerg pour former Sogelerg filiale de la Compagnie générale d'électricité. Production et distribution d'électricité, ensembles industriels clé en main, infrastructures de transport



COTEBA



1961

Création de Coteba (Coordination Technique du Bâtiment) à Paris (France), société spécialisée dans le management de projet de construction, rattachée au groupe Compagnie générale des eaux.



1975-95

Développement de Coteba dans l'ensemble du secteur du bâtiment et essor des prestations multi-sites en France et à l'international.



Création d'Auxitec au Havre (France) société d'ingénierie de proximité dédiée à l'industrie pétrolière, pétrochimique et chimique, filiale de la Havraise des Pétroles.

1964



Auxitec élargit ses compétences aux domaines du bâtiment, du génie civil, de la mécanique et des systèmes d'informations.

1970-90

AUXITEC



1930

Création de la société MOE à Copenhague (Danemark), spécialisée dans le secteur de l'énergie.



1992

MOE fusionne avec la société Brødsgaard et élargit son activité aux secteurs du bâtiment et des infrastructures de transport.





Sogreah acquiert son indépendance.

1997

Sogelerg rejoint le groupe Thales et devient THEC
(Thalès Engineering & Consulting).



2003

Coteba acquiert
son indépendance.



2006

THEC rejoint Coteba.



Auxitec acquiert son
indépendance.

1994

2000

Début de la politique de forte expansion
de MOE au Danemark et à l'international.



10
ANS • YEARS

10 ans d'Artelia, 100 ans d'expérience

En 2020, Artelia célèbre ses dix ans d'existence.
Notre Groupe fédère aujourd'hui les expertises de quatre grandes
sociétés d'ingénierie, riches d'une longue et passionnante histoire.



ARTELIA

2010

2500 collaborateurs
250 M€ de CA

Naissance du Groupe

2017

4900 collaborateurs
485 M€ de CA

Auxitec rejoint Artelia.

2019

5900 collaborateurs
681 M€ de CA

MOE rejoint Artelia.



Christian LISTOV-SAABYE
Directeur exécutif MOE

MOE : un nouveau pilier pour le Groupe

Artelia franchit une étape décisive de son développement international en intégrant un acteur majeur de l'ingénierie danoise.

Le 5 décembre 2019 à Copenhague, Artelia et MOE ont annoncé leur rapprochement. Artelia acquiert 100 % de l'entreprise danoise et propose aux actionnaires de celle-ci de réinvestir dans le Groupe. Par cette acquisition, Artelia progresse dans son ambition de compter parmi les grandes ingénieries européennes et de réaliser 50 % de son chiffre d'affaires hors de France à l'horizon 2025. Pour MOE, ingénierie de référence sur le marché danois, l'adossement à un groupe international constitue une réelle opportunité de développement vers des activités et des marchés nouveaux, en particulier en Europe du Nord.

En quelques MOE

Créée à Copenhague en 1930, la société MOE s'est d'abord développée dans le secteur de l'énergie en participant à l'essor de la production

d'électricité et de chaleur dans le pays. Elle s'est progressivement affirmée comme un expert des énergies renouvelables (biomasse, solaire thermodynamique, valorisation des déchets) et des réseaux de chauffage urbain.

En 1992, son rapprochement avec Brødsgaard, autre société d'ingénierie danoise, lui a permis d'élargir ses marchés aux infrastructures de transport, en particulier aéroportuaires, puis au secteur du bâtiment dans lequel elle s'est illustrée en réalisant la conception technique de plusieurs édifices emblématiques du Danemark. Résidentiel, commercial, sportif, culturel... son expertise couvre aujourd'hui l'ensemble des besoins du marché immobilier, même les plus exigeants comme ceux de la santé et de la recherche. Son approche en matière de bâtiment durable et d'économie circulaire est également remarquable.

Ils nous ont rejoints



Au début des années 2000, MOE a initié une politique de croissance volontaire qui l'a conduite à racheter de nombreuses sociétés danoises, se constituant ainsi un solide réseau d'agences régionales et se hissant parmi les principales ingénieries du pays. Dans le même temps, elle entamait son internationalisation en créant des filiales en Norvège et aux Philippines.

nombre de valeurs fondamentales. Les deux entreprises se rejoignent également sur le plan stratégique en privilégiant le développement de leurs activités dans plusieurs pays afin d'améliorer leur assise dans un monde riche d'opportunités, mais aussi complexe et incertain.

Cette communauté d'ambitions et de valeurs favorise grandement les synergies. Ce rapprochement offre ainsi des perspectives de croissance prometteuses en Europe du Nord où Artelia apportera à MOE le soutien de son expérience internationale dans les domaines des transports, de

l'ingénierie maritime, de l'hydroélectricité... Il permettra également au Groupe de poursuivre son développement en Asie du Sud-Est où les 90 collaborateurs de MOE aux Philippines viendront renforcer les 750 collaborateurs d'Artelia au Vietnam, en Thaïlande, aux Philippines, au Cambodge, à Singapour, en Indonésie et au Myanmar.



Open Ocean

Artelia complète son offre de services numériques

Composée d'une équipe d'océanographes et de passionnés du digital, Open Ocean a lancé en 2015 une plateforme Web, Metocean Analytics, qui fournit en quelques minutes seulement une analyse des conditions marines en tout point du globe. Cette solution innovante est utilisée aujourd'hui par les plus grands acteurs des énergies marines renouvelables et du secteur des travaux maritimes.

En accueillant cette start-up, Artelia élargit son offre de services numériques dans le domaine maritime où elle se distingue depuis de nombreuses années comme l'une des 10 premières ingénieries mondiales. Adossé à notre Groupe, Open Ocean aura l'opportunité de poursuivre le développement de son offre de services à destination des secteurs offshore, maritime et côtier.



900 collaborateurs
au Danemark, en Norvège et aux Philippines

100 M€
CA en 2019

Bâtiment, Énergie & Industrie, Infrastructure

MOE, ingénierie multidisciplinaire de référence au Danemark

Une communauté d'ambitions et de valeurs

Fort engagement en faveur du développement durable, indépendance reposant sur l'actionnariat salarié, excellence technique, proximité avec les clients, attachement à l'humain... Artelia et MOE partagent un grand



Accompagner nos clients dans le monde

Une présence dans
+ de 40 pays

Des projets dans
+ de 100 pays

5 900 collaborateurs
dont **2 300** hors France

RWANDA

Artelia est présent depuis plus de 30 ans à Kigali, au cœur de l'Afrique des Grands Lacs par l'intermédiaire de SHER. La gestion intégrée des ressources en eau, l'aménagement de périmètres hydroagricoles et de réseaux d'eau ont participé au développement humain de la région.

Plus récemment, le rayonnement régional s'est conforté avec la supervision d'infrastructures hydroélectriques majeures dans les pays voisins.

MAROC

Artelia Maroc s'affirme comme l'une des implantations majeures du Groupe en Afrique. Ses expertises, qui se sont récemment accrues dans le domaine de l'industrie, couvrent l'ensemble de nos grands marchés (bâtiment, eau, maritime, environnement, multi-sites, industrie). Notre filiale participe actuellement à la réalisation de grands aménagements dans le pays : station de transfert par pompage d'Abdelmoumen, extension du port de Safi, alimentation en eau de la ville de Chefchaouen.

MEXIQUE

En s'appuyant sur un fructueux partenariat avec la société Cal y Mayor, notre jeune filiale mexicaine a pleinement réussi sa montée en puissance au cours de l'année 2019, à la grande satisfaction de Shell qui nous a confié le déploiement dans tout le pays de son réseau de stations-service.



Implantations principales



Implantations permanentes



Projets en cours



PORTUGAL

Suite au développement des activités portugaises d'Artelia Spain, dans les secteurs de l'hôtellerie et des bâtiments industriels, logistiques et commerciaux, notre Groupe a créé une filiale à Lisbonne.

RÉPUBLIQUE TCHÈQUE

Basée à Prague, notre filiale connaît une belle progression en mettant en œuvre de nouveaux concepts de points de vente pour les grands distributeurs de carburant du pays, comme le tchèque Benzina et la société autrichienne OMV. Elle poursuit également avec succès ses missions pour l'équipementier automobile Faurecia.

PHILIPPINES

La synergie entre Artelia et MOE s'est amorcée dans le pays où notre Groupe dispose désormais d'une équipe de plus d'une centaine de personnes travaillant à la fois en design et en management de projet dans les secteurs de l'Oil & Gas, de l'eau, de l'Industrie, du bâtiment et de l'énergie.

AUSTRALIE

Artelia a ouvert un bureau à Canberra, la capitale fédérale australienne, afin de participer aux importants projets d'infrastructures engagés dans le pays et se positionner sur les marchés de la défense, du transport maritime et urbain, de l'hydroélectricité et des barrages.



Déployer des solutions créatrices de valeur pour nos clients

La consolidation de nos clusters dédiés à des activités ciblées s'est activement poursuivie tout au long de l'année 2019.

Par le biais des clusters, qui fédèrent nos expertises pluridisciplinaires et internationales autour de sujets précis, nous entendons répondre plus efficacement aux besoins spécifiques de certaines activités. Le succès rencontré au fil des ans par les clusters Oil & Gas et Hospitality, axés respectivement sur les services aux acteurs du monde pétrolier et à ceux de l'hôtellerie, nous a conduits en 2018 à initier huit clusters supplémentaires sur les problématiques de l'environnement, de l'énergie, du smart, des établissements de santé, de la gestion des actifs, des aéroports, des installations nucléaires et des grandes infrastructures.

L'année 2019 a vu ces nouveaux réseaux de compétences parfaire leur organisation, leur offre de services et leurs modalités d'intervention. Nos réseaux d'experts internationaux se sont mobilisés au sein des différents clusters pour analyser les besoins les plus prégnants, partager leurs expériences, valoriser les meilleures pratiques et élaborer des solutions pertinentes et innovantes. Cette démarche nous a permis de construire de nouveaux outils d'éco-conception, d'affiner nos prestations en matière d'efficacité énergétique, de repositionner les questions de maintenance dans l'ensemble du cycle de vie des actifs ou encore de proposer des solutions d'aménagement sanitaire pour faire face au risque pandémique.



Depuis quelques années, les établissements de santé s'efforcent de s'adapter à l'évolution des besoins et des pratiques de soin. Vieillessement de la population et augmentation des maladies chroniques, progrès technologiques des équipements, approche centrée sur le patient, essor des pratiques chirurgicales ambulatoires, hôpital numérique... autant d'enjeux qui poussent à repenser ces lieux dont la complexité n'a rien à envier aux grands sites industriels.

ARTELIA Healthcare

Artelia est un leader français de l'ingénierie hospitalière et possède de nombreuses et prestigieuses références en construction et rénovation d'hôpitaux et de cliniques. En créant le cluster Healthcare, nous avons voulu mobiliser l'ensemble de nos experts sur les défis auxquels les établissements de santé sont aujourd'hui confrontés. Ce cluster fédère nos spécialistes des secteurs publics et privés, et notre partenaire Sanae Architecture. Il nous permet d'intervenir à tous les stades des projets, sur l'ensemble des problématiques et dans tous les pays, en apportant aux programmateurs notre solide expertise technique ou en partant de la feuille blanche avec les maîtres d'ouvrage.

Face à l'actuelle pandémie due au Covid-19, notre cluster a en outre travaillé sur différentes solutions, tels des structures temporaires facilement déployables et de nouveaux concepts architecturaux et techniques modulaires qui pourraient être mis en œuvre dans les établissements de santé afin d'accroître les capacités d'accueil des personnes contaminées.

Qu'il s'agisse de bâtiments ou d'infrastructures publics ou privés, il est aujourd'hui indispensable de raisonner sur l'ensemble du cycle de vie d'un ouvrage pour améliorer durablement et significativement sa performance fonctionnelle, ses coûts d'exploitation et la maîtrise des risques. Intégrer les enjeux d'usage dès la phase de conception, anticiper les questions de démantèlement et optimiser la maintenance sont des leviers essentiels pour maximiser la valeur des actifs.

Le cluster a été créé dans cet esprit pour permettre à nos clients de disposer d'une connaissance plus précise de leurs actifs, puis d'élaborer et de mettre en œuvre des stratégies de gestion patrimoniale avec des outils de diagnostic et de pilotage adaptés : schéma directeur, budgets prévisionnels d'exploitation-maintenance, conseil aux montages contractuels, suivi et pilotage des contrats de service.

ARTELIA Facility & Asset mgt

Le cluster coordonne les savoir-faire de nos experts afin de proposer des solutions personnalisées à chaque phase du cycle de vie, de la conception jusqu'à la déconstruction. Nous nous efforçons de réduire l'empreinte carbone de nos réalisations par nos choix de conception, de matériaux et de gestion de la performance énergétique, tout en accompagnant les utilisateurs et les propriétaires sur la meilleure façon de les exploiter. Nous travaillons également sur des modèles de gestion prédictive de la maintenance à partir de données et d'algorithmes afin d'anticiper les défaillances techniques et maintenir ainsi la performance des ouvrages au meilleur coût.

■■■ Artelia signe la « Charte de l'ingénierie pour le climat » de la fédération professionnelle Syntec Ingénierie.

Résilience au changement climatique

Artelia, acteur global et engagé



Hausse de la température moyenne à la surface de la planète, fonte des calottes glaciaires et élévation du niveau des océans, fréquence et ampleur accrues des sécheresses et des précipitations extrêmes. Le dérèglement climatique fait sentir ses effets. Il impacte l'ensemble de la biodiversité, tous les êtres humains et leurs multiples infrastructures, bâtiments, industries...

Pour réduire ces impacts, Artelia travaille sur deux fronts : celui de l'atténuation et celui de l'adaptation. Réduire les émissions de gaz à effet de serre engendrées par les activités humaines est l'objectif central des politiques d'atténuation, notamment énergétiques. Anticiper les impacts du changement climatique pour en limiter les dégâts est au cœur des stratégies d'adaptation.

En 2019, aux côtés des donneurs d'ordre, nous sommes ainsi intervenus à plusieurs échelles, du pays à la parcelle. Nos missions ont porté aussi bien sur la résilience des systèmes, au travers de l'intégration de ces notions dans les politiques publiques, que sur des solutions très opérationnelles comme la conception et la réalisation d'aménagements techniquement innovants.

Artelia se positionne résolument comme un acteur global à la hauteur de cet enjeu majeur, pleinement conscient de sa responsabilité de concepteur des lieux de vie de demain.

Jean-François Kalck
Directeur Compétence Environnement



Dans le cadre de la facilité Ciclia de préparation de projets « Villes et Climat pour l'Afrique », cofinancée par l'AFD, l'UE et la Coopération Suisse, Artelia assure une mission d'appui auprès du ministère malgache de l'aménagement du territoire :

- en développant un guide de la résilience pour accompagner les responsables techniques, administratifs et politiques ;
- en appliquant la méthodologie à 4 villes malagasy principales, Antsiranana, Fianarantsoa, Toliara, Antsirabé ;
- en accompagnant l'évolution nécessaire des lois et règlements d'urbanisme ;
- en formant les acteurs clés institutionnels et opérationnels.

INTÉGRER LA RÉSILIENCE AUX POLITIQUES NATIONALES

Enjeux climatiques et planification urbaine à Madagascar

Exposé à des cyclones, inondations et pluies torrentielles, sujet à une urbanisation rapide et à une croissance des espaces cultivés, Madagascar est le 7^e pays le plus vulnérable au changement climatique (selon IRC 2019 - indice mondial des risques climatiques). Avec des taux de croissance de la démographie urbaine avoisinant les 5 % annuels, les villes de Madagascar sont particulièrement exposées. Les autorités ont choisi de faire face. L'adaptation est désormais au cœur de la planification territoriale durable, les collectivités locales devant renforcer leurs compétences pour mettre en œuvre les mesures appropriées à chaque contexte urbain.



AIDER LES VILLES ET LES TERRITOIRES À S'ADAPTER

Étude de la stabilisation d'une passe de marée au Grand-Lahou (Côte d'Ivoire)

Située à l'embouchure du fleuve Bandama, la commune Lahou Kpanda est fortement impactée par des phénomènes d'érosion littorale. Dans le cadre du programme WACA (gestion du littoral ouest-africain), de nouvelles stratégies d'adaptation sont en cours d'élaboration. Nos équipes pilotent ainsi les études de modélisation du système lagunaire et côtier, en testant différents scénarios de protection pour le ministère ivoirien de l'Environnement et du Développement durable.

En France, Artelia a poursuivi ses études sur les champs d'expansion des crues de la Seine et de ses affluents pour le renforcement de la résilience de Paris aux inondations.

Nos équipes ont assisté la Communauté d'Agglomération Cannes Pays de Lérins dans l'élaboration d'une stratégie de gestion des risques d'inondation à long terme.

■ ■ ■ Nous avons mené pour ASF (Autoroutes du Sud de la France) une évaluation de la résilience au changement climatique d'un nœud routier A8-A51.



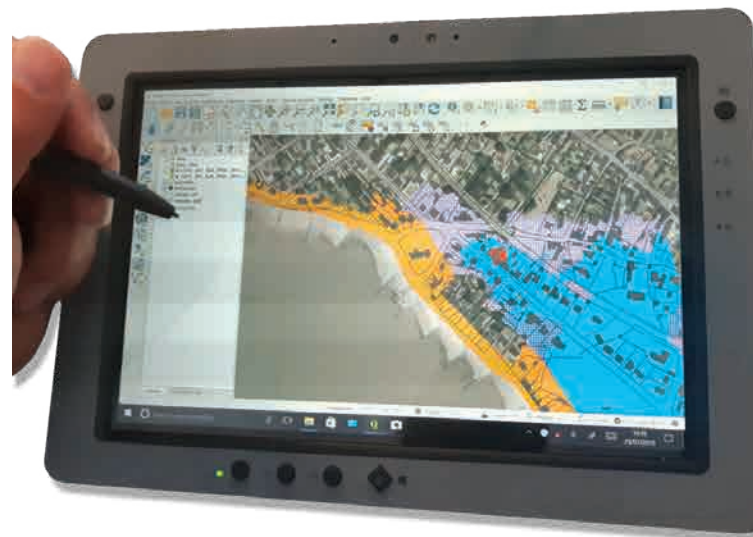
■ ■ ■ En Côte d'Ivoire, nos équipes travaillent sur l'amélioration du régime hydrosédimentaire et de la qualité des eaux de la lagune d'Ébrié (Abidjan).

APPORTER DES SOLUTIONS À L'ÉCHELLE DE LA PARCELLE

Réduire les vulnérabilités face au risque de submersion en Loire-Atlantique (France)

Lourdement impactée par la tempête Xynthia en 2010, la communauté d'agglomération Pornic Agglo Pays de Retz s'emploie à réduire la vulnérabilité de l'habitat individuel dans le cadre du Programme d'Actions et de Prévention des Inondations (PAPI) de la Baie de Bourgneuf. Elle offre aux propriétaires la possibilité de faire diagnostiquer leur patrimoine au regard des risques qu'ils encourent et d'impulser ainsi une dynamique de travaux.

Nos équipes ont réalisé près de 200 diagnostics personnalisés, en créant une cartographie interactive et une base de données des vulnérabilités. Elles ont proposé différentes mesures techniques et organisationnelles, intégrant les effets du changement climatique, et accompagné les habitants dans la mise en place de solutions visant à réduire la vulnérabilité de leurs biens. Cet accompagnement dans le cadre de l'élaboration du dossier de demande de subventions permet à ces mêmes propriétaires d'obtenir des subventions de l'État dans quasiment tous les cas.



Nos écologues et paysagistes ont travaillé sur la recherche et l'introduction de végétaux résilients dans le cadre de plusieurs projets de bâtiments durables.



Artelia accompagne Bordeaux Métropole dans la définition de sa stratégie d'adaptation et de résilience au changement climatique, depuis la réalisation d'un diagnostic de vulnérabilité jusqu'à l'élaboration d'un plan d'action.



■ ■ ■ En 2019, Artelia a participé sur tous les continents à la mise en production de 900 MW issus de sources d'énergies renouvelables.



Transition énergétique

Une approche globale et cohérente
des systèmes énergétiques



Appréhender l'énergie dans le sens du développement durable nous conduit à reconsidérer l'ensemble de nos systèmes et pratiques de consommation et de production-distribution.

Au regard de l'épuisement des ressources et du changement climatique, les efforts pour déployer un mix énergétique privilégiant les sources renouvelables et pour améliorer l'efficacité énergétique doivent se conjuguer avec la volonté de réduire les gaspillages et de promouvoir une sobriété vitale. Cette transition en cours engendre de nombreux défis. Il faut tenir compte des écarts importants existant entre pays développés et émergents ; intégrer la dimension énergétique

des bâtiments, des villes, des infrastructures ; gérer d'importantes problématiques techniques et de gouvernance liées à l'introduction de productions intermittentes, éclatées et hybrides dans des systèmes de production-distribution majoritairement centralisés et interconnectés.

Notre activité 2019 reflète pleinement notre positionnement indépendant d'ingénieur capable d'appréhender cette transition dans sa globalité et d'intervenir sur les multiples clés de sa mise en œuvre.

Eymeric Lefort
Directeur Compétence Mécanique & Electricité



Ce nouveau Contrat de Performance Énergétique (CPE) vient conforter une démarche d'offre intégrée et contractualisée sur la réduction des consommations qu'Artelia déploie depuis plusieurs années. Celle-ci s'est concrétisée par le lancement d'opérations similaires avec les villes de Paris, Lyon et Marseille pour la rénovation énergétique de bâtiments publics (écoles, collèges, piscines, musées...).

PROMOUVOIR L'EFFICACITÉ ET LA SOBRIÉTÉ

Le Conseil départemental de l'Essonne vise 40 % de réduction des consommations énergétiques

Dans le cadre de son schéma de transition énergie climat, le Conseil départemental de l'Essonne a voté la réalisation d'une opération remarquable : investir 30 M€ dans la rénovation de six bâtiments (40 000 m²) afin de réduire de 40 % leur consommation énergétique.

Le groupement constitué d'Artelia, AFA Architectes et Idex Efficience énergétique a été retenu pour mener à bien cette opération dans le cadre d'un Marché Public Global de Performance (MPGP). Notre groupement s'engage sur la réduction de consommation annoncée en prenant en charge l'ensemble des études, le pilotage des travaux, l'exploitation-maintenance, le gros entretien renouvellement, le pilotage énergétique et la sensibilisation des usagers.



CONCEVOIR LA TRANSITION DES SYSTÈMES ÉNERGÉTIQUES

Autonomie énergétique des zones non interconnectées

À la demande de l'ADEME, nos équipes ont étudié les implications techniques, organisationnelles et économiques qu'aurait un mix électrique très fortement renouvelable (75 % à 100 %) à l'horizon 2030 dans les systèmes insulaires français (Réunion, Guadeloupe, Martinique, Mayotte, Corse, Guyane).

Une démarche originale de convergence technico-politique a été adoptée pour traduire les objectifs socio-économiques de chaque territoire en scénarios de consommation, puis chercher les solutions de production-distribution-stockage capables de répondre à ces ambitions. Finalisé pour les six territoires, ce travail a montré que sous certaines conditions (maîtrise de la demande, capacité de stockage), un mix électrique 100 % renouvelable est techniquement possible.

Dans le cadre de l'écocité de la Plaine de Cambaie à La Réunion, nos équipes ont mis en œuvre des outils de modélisation et d'optimisation du système énergétique à l'échelle d'un quartier.

ENGIE nous a confié le pilotage de son nouveau campus à La Garenne-Colombes (Hauts-de-Seine). Pensé comme une vitrine de leur savoir-faire en matière de transition énergétique et environnementale, il vise de nombreux labels et s'inscrit dans une démarche E+C- (Bâtiment à Énergie Positive et Réduction Carbone).

Notre partenaire Openenergy lance Oplus, la première plateforme cloud de simulation énergétique du bâtiment.

■ ■ ■ En France, Artelia fournit un appui stratégique sur le volet énergétique du nouveau quartier d'affaires Grand Arenas de Nice qui se veut éco-exemplaire.



POUR UN ACCÈS DE TOUS À L'ÉNERGIE

Nouveau plan directeur pour le secteur de l'électricité du Togo

Clé du développement économique et social, l'accès à une énergie propre, stable et de qualité est un enjeu déterminant pour les autorités togolaises. L'effort réalisé au cours des dix dernières années a permis de faire progresser de 18 à 33 % le taux d'électrification du pays.

L'ambition est d'atteindre 50 % à l'horizon 2020 et 90 % en 2030. En étroite collaboration avec les experts togolais, nos équipes étudient en ce sens le nouveau plan directeur du pays (production-transport-distribution) en partant de différents scénarios d'évolution de la demande.



Artelia a été chargé d'étudier l'interconnexion des réseaux entre la Mauritanie et le Mali, un projet qui prévoit la création d'une ligne de 1 500 km et plusieurs opérations d'électrification rurale. Nos équipes travaillent également sur la supervision des travaux d'interconnexion entre le Mali et la Guinée.

■ ■ ■ Artelia apporte une assistance technique à la Kenya Power and Lighting Company pour la rénovation et l'hybridation de 23 mini réseaux.



■ ■ ■ Notre Groupe travaille aussi au Mali sur le projet PHARE qui vise à développer l'électrification rurale en procédant à l'hybridation solaire de 60 centrales diesel et à l'extension des réseaux associés.



PRIVILÉGIER LES ÉNERGIES RENOUVELABLES

La centrale d'Amager reconvertie à la biomasse (Danemark)

La ville de Copenhague entend être d'ici 2025 la première capitale au monde à avoir un bilan CO₂ neutre. Pour tenir cet objectif, HOFOR, qui fournit le chauffage urbain et l'électricité à plus de 600 000 habitants de Copenhague, a entrepris de convertir sa centrale d'Amager du charbon à la biomasse.

Après avoir travaillé sur les trois précédentes unités de combustion, notre business unit danoise MOE, a été chargée de concevoir et gérer l'implantation du nouveau bloc BIO4 et de l'ensemble des installations associées (bureaux, laboratoire, aires de stockage, installations de transport terrestres et maritimes).

Dans le cadre de la construction des Archives départementales de l'Isère, Artelia a conçu une centrale photovoltaïque sur toiture en autoconsommation de 213 kWc, préfigurant l'obligation inscrite dans la loi Climat Énergie de 2019.



- ■ ■ En France et au Cambodge, nos équipes ont étudié la connexion au réseau de plusieurs fermes et champs éoliens offshore. Elles gèrent également des contrats d'ensemble de parcs éoliens terrestres et en assurent la maîtrise d'œuvre.

- ■ ■ Pour le compte de NEOEN, Artelia a assuré une mission d'assistance au maître d'ouvrage ayant conduit à la mise en service d'une centrale en tracker au sol de 140 MWc avec stockage dans la région d'Osulután au Salvador.

Construction de la première station de transfert d'énergie par pompage des Émirats Arabes Unis

Dans le cadre de la diversification de son mix énergétique en faveur de sources renouvelables, l'Émirat de Dubaï a décidé la construction, à proximité de la ville d'Hatta, d'une station de transfert d'énergie par pompage de 300 MW. Celle-ci participera à la stabilité du réseau électrique en permettant de stocker l'excédent d'énergie produit pendant les heures creuses (notamment photovoltaïque) pour le réinjecter pendant les heures de pointe. Elle facilitera ainsi le développement de l'utilisation de l'énergie solaire et la stabilisation du réseau de transport.

L'opération comprend l'aménagement d'un barrage pour créer le réservoir amont, d'une centrale hydroélectrique équipée de deux groupes réversibles et d'un ensemble d'infrastructures hydrauliques, électriques et routières.



Artelia intervient en tant qu'ingénieur-conseil auprès du groupement d'entreprises STRABAG-ÖZKAR pour :

- la réalisation des études d'exécution pour le génie civil ;
- l'assistance à la gestion des interfaces avec les équipements hydro-électromécaniques ;
- le développement et la coordination d'un modèle BIM avec tous les partenaires du projet ;
- l'obtention de la validation des documents et des permis de construction auprès des autorités compétentes ;
- la réalisation de modèles réduits hydrauliques des prises d'eau ;
- l'assistance technique pendant les travaux.

- ■ ■ Artelia a livré l'immeuble de bureaux Pulse (France) qui va accueillir le comité d'organisation des Jeux Olympiques et Paralympiques Paris 2024, une opération pilote et exemplaire du point de vue de l'énergie et du carbone en raison de l'utilisation de bois, de matériaux biosourcés et du recours au réemploi. Ce projet a permis la création d'une filière pour le réemploi des faux planchers techniques en Île-de-France.



Économie des ressources



Remettre le génie au cœur de la mission de l'ingénieur

La surexploitation des ressources est une réalité dont nous commençons à ressentir les effets. Dans le domaine de l'eau, qu'Artelia connaît bien, les problèmes de pénurie et de pollution ont depuis longtemps encouragé les spécialistes à se calquer sur le cycle naturel en privilégiant une gestion raisonnée et économe qui met l'accent sur la réexploitation de la ressource.

Dans le domaine de la construction, cette approche circulaire est aujourd'hui mise en œuvre sous la pression de l'épuisement annoncé de certaines matières premières et de l'éco conception qui met en exergue le bilan carbone des projets. Pour utiliser plus rationnellement nos ressources, la question de la sobriété matière, des matériaux biosourcés et des filières de réemploi, comme celles de la mutabilité et de la réversibilité des constructions, se posent avec de plus en plus d'acuité.

La nécessité de faire autrement s'impose à nous, en respectant des coûts, des délais, des enjeux écologiques et sociétaux parfois contraignants. Pour l'ingénieur, c'est un défi passionnant qui l'oblige à injecter plus de génie dans son travail et donc à innover, à décroiser les étapes de la chaîne de production et renforcer les liens avec les architectes, les bâtisseurs, les fabricants de matériaux, les entreprises d'insertion et de promotion des nouveaux métiers, les acteurs de l'économie sociale et solidaire. Cette mutation vers l'économie circulaire va dans le sens de l'histoire. Elle s'inscrit dans le temps. Il faut donc s'y engager résolument et collectivement.

Katia Tibichte
Directrice de la branche Bâtiments Durables

Nos équipes assurent la maîtrise d'œuvre complète d'une partie du village d'hébergement des athlètes :

- construction d'immeubles à vocation tertiaire, convertis en logements pendant les jeux, puis retransformés en bureaux après le départ des athlètes ;
- aménagement d'une ancienne halle industrielle en centre support (administratif, fitness) destiné à être transformé ensuite en grand restaurant inter entreprises et en espace de coworking et de bureaux.



© Chaix & Morel et Associés

PROMOUVOIR L'ÉCONOMIE CIRCULAIRE DANS LA CONSTRUCTION

Éco-quartier Universeine à Saint-Denis (France)

Développé par Vinci Immobilier pour le compte de Seine Ampère, le projet Universeine consiste à transformer une ancienne friche industrielle en un quartier mixte et durable. Cet espace de près de 7 hectares accueillera un ensemble résidentiel de plus de 1 000 logements, des équipements collectifs, des commerces et des immeubles tertiaires.

L'opération vise la certification HQE (Haute Qualité Environnementale), tant par la performance énergétique des bâtiments qu'en proposant un corridor écologique constitué de jardins, d'une serre partagée et de terrasses végétalisées. L'un des aspects innovants de ce quartier tient à la modularité d'une partie de ses constructions. Universeine doit en effet accueillir le village des athlètes lors des jeux de Paris en 2024, mais ces espaces ont été conçus pour être reconvertis en logements et en bureaux à l'issue de l'événement.



Artelia a édité son « Guide réversibilité », un travail collectif qui dresse un état de l'art, en expliquant pourquoi et comment anticiper la transformation des bâtiments.



PROCURER À CHACUN UNE EAU DE QUALITÉ

Recherche d'eau souterraine en Bretagne (France)

En raison d'épisodes de sécheresse de plus en plus longs et récurrents, le syndicat départemental Eau du Morbihan a souhaité sécuriser la production d'eau potable sur son territoire. Il a confié à Artelia la maîtrise d'œuvre d'un programme de recherche d'eau souterraine sur la presqu'île de Rhuys. Destination touristique prisée, ce territoire connaît en effet durant la période estivale une brusque augmentation de la demande en eau potable qui rend sa situation délicate.

Nos équipes ont conduit des études préliminaires afin de repérer les aquifères potentiellement productifs, en travaillant à partir d'images satellites, de modèles numériques de terrain et de prospection géophysiques. Elles ont ensuite mené des reconnaissances hydrogéologiques pour finalement isoler deux sites prometteurs qui ont fait l'objet de tests de production en surveillant l'évolution de la salinité.

Notre filiale SHER assure la maîtrise d'œuvre complète de la remise en état des périmètres irrigués de l'Imbo Nord au Burundi.

Artelia assiste le SEDIF (Syndicat des Eaux d'Ile-de-France) dans la mise en œuvre d'unités de traitement membranaire par Osmose Inverse Basse Pression (OIBP), en vue de produire une eau sans calcaire, sans micropolluants et sans chlore.

- ■ ■ Artelia Maroc assure la maîtrise d'œuvre complète des travaux de renforcement du système d'alimentation en eau potable de la ville de Chefchaouen (42 000 habitants) et la desserte de 240 villages environnants (150 000 habitants).



GÉRER DURABLEMENT LES RESSOURCES

Mise en route de la station d'épuration de Khan Younis (Palestine)

Situé dans la partie sud de la bande de Gaza, le territoire de Khan Younis souffrait depuis longtemps d'une absence d'infrastructure de traitement des eaux usées. Leur rejet dans l'environnement menaçait gravement la santé des habitants et la qualité des eaux de la nappe phréatique. L'UNDP (United Nation Development Program) a donc financé la création d'une station capable de traiter les eaux usées de 376 000 équivalents-habitants.

Artelia a assuré la conception et supervisé la réalisation de l'ensemble de cette infrastructure (station de traitement, bassins d'infiltration, canalisation sous pression, ligne électrique). Celle-ci fonctionne depuis novembre 2019 en fournissant un traitement parfaitement conforme aux exigences.



Notre Groupe a été chargé de réaliser le schéma directeur de l'assainissement sur les communes périphériques d'Antananarivo (Madagascar) à l'horizon 2035.



- ■ ■ Artelia a gagné pour l'AFD une importante étude d'approvisionnement en eau potable de cinq villes d'Himachal Pradesh, zone montagneuse de l'Himalaya, avec un fort enjeu technique et économique.

- ■ ■ Artelia a travaillé avec la communauté urbaine du Grand Reims (France) sur la création d'un schéma directeur de gestion intégrée, durable et résiliente des eaux pluviales, qui privilégie la concertation et la co-construction.

- ■ ■ Au sein de la Smart Building Alliance, Artelia a contribué à la création du « BIM for Value », premier référentiel pour l'usage de la maquette numérique depuis la conception jusqu'à l'exploitation-maintenance.



Transformation digitale



Notre ingénierie numérique se renforce

Le digital tient ses promesses dans la réalité de nos métiers, malgré les vendeurs d'illusions « waouh ».

Le BIM n'est plus une révolution et rapproche désormais la conception de l'exploitation. Drones, fibres optiques, scans modélisent les ouvrages existants. De nouveaux processeurs repoussent les limites du calcul scientifique. *Smart building* et *safe city* continuent leur apprentissage.

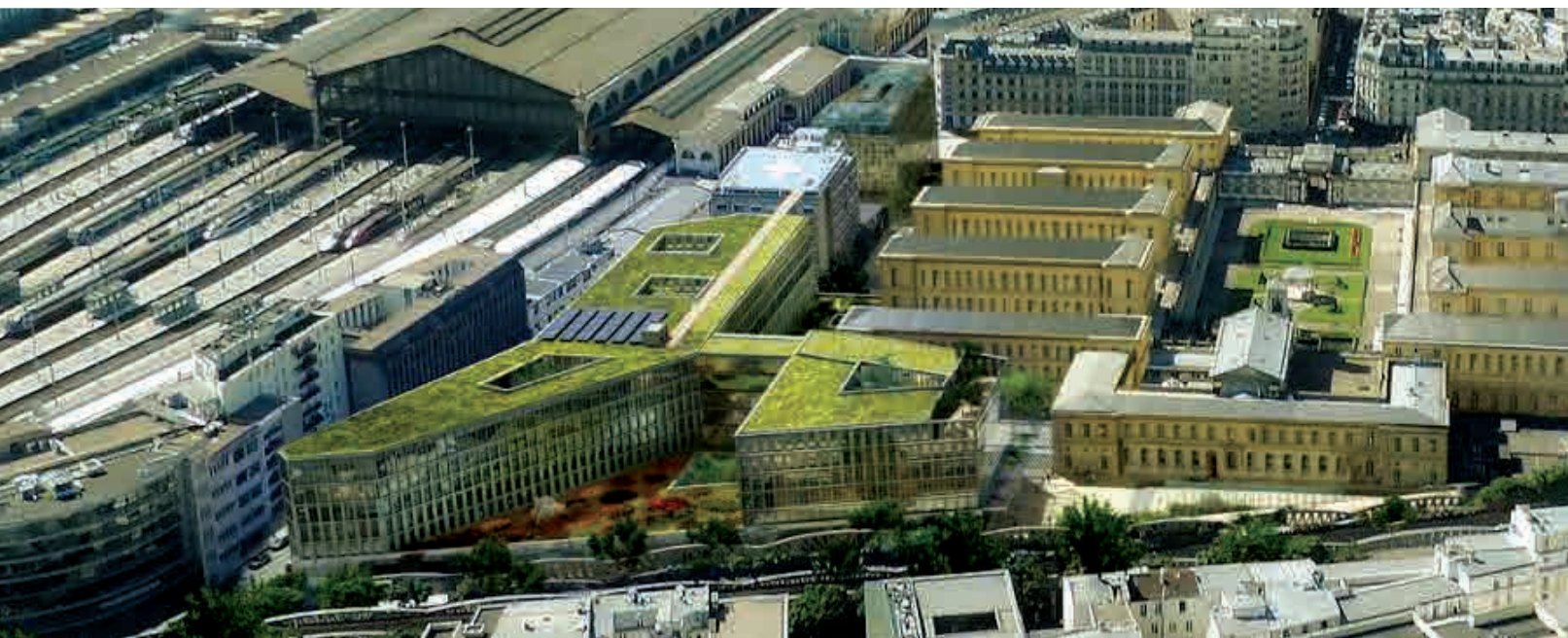
Quelques exemples illustrent pour 2019 un socle de références digitales désormais bien consolidé, que les compétences de notre business unit MOE (Danemark) en *generative design*, et des pratiques BIM plus avancées vers le *detailed design* viennent encore renforcer.

Le challenge des data – comment traiter les gigaoctets recueillis par un drone sur un pont ou

récupérés de l'historique très riche et incomplet d'un réseau de magasins – stimule nos équipes R&D, s'il était besoin de se redire que la course continue et s'accélère encore en 2020.

Toute cette richesse d'applications souligne l'importance des infrastructures IT : déportées depuis un data center lointain ou disséminées dans nos bâtiments, usines, ouvrages d'art... elles sont bien là, paramètre premier de toute solution digitale. Une filiale spécialisée sur cet enjeu donne sa crédibilité à notre offre Artelia Digital Solutions, qui met à disposition de nos clients le réservoir de toutes les compétences digitales du Groupe, animé par des interlocuteurs experts de leurs métiers.

François-Xavier Huard
Directeur Artelia Digital Solutions



© Brunet Saunier Architectes et Desmoulin Architecture

Associant maquette numérique et outils de planification, le BIM 4D est à la fois un outil de comparaison des offres et de contrôle de l'avancement du projet, qui permet de :

- simuler les travaux dès la phase d'étude pour obtenir une compréhension précise du projet et communiquer facilement avec les différents intervenants ;
- découvrir, comprendre et réduire les risques dans l'organisation du projet en testant différentes options et en comparant les propositions ;
- comparer visuellement à tout moment le planning réel issu d'un pointage sur site, qui peut être complété par un survol de drone, au planning de référence de l'opération.

PROGRESSER DANS LE MANAGEMENT DES PROJETS

BIM 4D, une nouvelle dimension pour rénover l'hôpital Lariboisière (France)

Créé au milieu du XIX^e siècle dans le nord de Paris, l'hôpital Lariboisière est un établissement de l'AP-HP (Assistance publique-Hôpitaux de Paris) qui fait l'objet d'une opération de rénovation et de modernisation ambitieuse. Celle-ci comprend la restructuration des locaux historiques et la construction d'un nouveau bâtiment de haute technologie accueillant 489 lits autour d'un plateau médicotechnique innovant, d'un service d'urgence et d'une maternité.

Chargé de la mission d'OPC BIM (ordonnancement, pilotage et coordination) du projet, Artelia a associé maquette numérique et outils de planification à travers le BIM 4D. Mise en place dès la phase d'étude, la démarche est destinée à se poursuivre tout au long des travaux.



METTRE LE NUMÉRIQUE AU SERVICE DES PROJETS

Artedrones, l'expertise augmentée

Notre service d'acquisition et de traitement de données aériennes, Artedrones, voit chaque année son champ d'intervention s'accroître fortement. En 2019, il a été sollicité sur de nombreuses opérations comme la cartographie de la cathédrale Notre-Dame à Paris en vue de sa reconstruction, et le suivi 3D des travaux de la digue de Bormes-les-Mimosas, de la piste 3 de l'aéroport d'Orly et de l'extension du port de Port-la-Nouvelle.

Ce service répond aux principaux besoins des ingénieurs. Il réalise des relevés en haute définition de réseaux, bâtiments, ouvrages ou sites sensibles pour proposer une visualisation à 360° et permettre de mener des diagnostics, inspections et suivis de chantier. Il effectue aussi des relevés techniques sous forme de nuages de points qui peuvent ensuite faire l'objet de reconstitutions en 3D accessibles via une plateforme de visualisation en ligne.

Artelia a édité une nouvelle version de son logiciel de gestion des données d'auscultation de barrages. AUSC² utilise désormais toutes les facilités et la convivialité d'une application Web.



Étalonné au cours des deux dernières années sur des réseaux urbains et interurbains, Viability, notre outil de diagnostic et de gestion patrimoniale des voiries, est à présent pleinement opérationnel.



Notre expertise en modélisation maritime s'est enrichie avec l'intégration de l'équipe d'Open Ocean qui propose des solutions en ligne d'aide à la décision pour le secteur des énergies marines renouvelables.



- ■ ■ Artelia Digital Solutions dispose d'une ESN (Entreprise de services du numérique) qui accompagne depuis 30 ans les collectivités et les entreprises. Elle propose un large bouquet de services : audit, conseil, intégration de solutions matérielles et logicielles, fournitures d'infrastructures et solutions Cloud, infogérance, assistance technique, maintien en condition opérationnelle.

AIDER NOS CLIENTS À RÉUSSIR LEUR TRANSFORMATION DIGITALE

Restructuration du réseau informatique de la Mutuelle SMI

La Mutuelle Santé SMI a confié à Artelia Digital Solutions l'intégration et la mise en œuvre d'un programme de refonte de son LAN (réseau informatique local) pour adapter son système d'information aux évolutions technologiques et organisationnelles. Réalisée dans un délai très serré, cette restructuration visait à assurer l'homogénéité avec les architectures LAN déployées précédemment par nos équipes, afin d'optimiser et d'améliorer la performance du réseau informatique de la SMI.



La raffinerie Total de Feyzin a confié à Artelia Digital Solutions la réalisation d'un audit global de ses bases documentaires techniques et le développement d'un logiciel d'extraction et de traitement préliminaire de ses données numériques.



© Bernard Blaise

Artelia Digital Solutions a réalisé l'audit global de l'environnement informatique de la SEMITAG, organisme semi-public en charge de la gestion du réseau de transports en commun de Grenoble-Alpes Métropole, en proposant des axes d'amélioration.



- ■ ■ La société minière et métallurgique Eramet a sollicité Artelia Digital Solutions pour une Tierce Maintenance Appliquative en vue d'assurer la migration vers la version Windev 20 de l'ensemble de ses applications et pour gérer les développements nécessaires au bon fonctionnement de son site.

- ■ ■ Artelia a assisté STMicroelectronics dans la construction d'une nouvelle unité de fabrication à Crolles (France) et déployé, en étroite partenariat avec les équipes du client, un mode de management de projet inédit, associant technologies 3D et Lean Management.



Compétitivité industrielle

Produire toujours mieux



La croissance démographique mondiale engendre une augmentation des besoins en énergie, en produits et en biens de consommation. Dans le même temps, les exigences s'accroissent vis-à-vis des sites de production. Ceux-ci doivent être toujours plus sûrs, réduire leurs consommations de ressources comme leurs impacts environnementaux, tout en maintenant leur rentabilité économique.

Ces enjeux croisés impliquent une recherche d'efficience à tous les niveaux qui rend notre métier réellement passionnant. L'ingénieur est un acteur clé de ce challenge permanent

du produire mieux. L'accroissement du niveau de performance de l'industrie est l'objectif que nous visons quotidiennement dans tous nos projets, qu'ils concernent la conception de nouvelles unités, d'outillages et de laboratoires, la modernisation et la sécurisation d'installations existantes ou le perfectionnement des infrastructures logistiques et de distribution.

Hervé Darnand
Directeur exécutif Artelia Industrie



© Armet Istin

Notre intervention pour les études de détail, l'assistance aux achats et la supervision des travaux a mobilisé l'ensemble de nos compétences en process, tuyauterie, électricité, chaudronnerie, génie civil et charpente métallique. Une vidéo montrant l'évolution du chantier pendant douze mois a été réalisée au moyen de drones et de caméras fixes installées sur le site.

PLACER LA PROTECTION DES SITES EN TÊTE DES PRIORITÉS

Un parc de stockage géant à la pointe de la sécurité pour Alkion

Alkion Terminal Le Havre a confié à Artelia la maîtrise d'œuvre complète de la construction de 26 bacs de stockage de produits pétrochimiques. Ce projet industriel de grande ampleur vise à créer un parc d'une capacité totale de 34 000 m³.

Il figure parmi les plus grands parcs de ce type en France en termes de volume et intègre les normes de protection les plus récentes. À la construction de ces réservoirs, dont la contenance varie de 500 à 3 000 m³, s'ajoute la réalisation des moyens logistiques dédiés à la réception et à l'expédition des substances par voie maritime, ferroviaire ou routière.



OPTIMISER LES INFRASTRUCTURES DE PRODUCTION

Un partenariat avec Syngenta pour l'Afrique, l'Europe et le Moyen-Orient

Groupe suisse de premier plan, spécialisé dans la production de semences et la protection des cultures, la société Syngenta a signé avec Artelia un contrat-cadre pluriannuel d'ingénierie et de maîtrise d'œuvre pour intervenir sur trente-deux de ses sites en Europe, en Afrique et au Moyen-Orient. Nos équipes ont ainsi travaillé avec le site stratégique de Monthey (Suisse). Plusieurs projets ont également été engagés en Belgique avec notre filiale dans le pays et les établissements de Maubeuge et Dunkerque, notamment pour moderniser les unités de production d'engrais et de produits phytosanitaires du site de Seneffe.

Nos équipes vietnamiennes ont poursuivi leur mission de supervision de la construction du site sidérurgique et portuaire Hòa Phát Dung Quất Steel dans la province de Quang Ngai. L'essentiel des usines, bâtiments annexes et infrastructures a été mis en service en 2019.

La société SEMEDI nous a confié l'assistance technique et la supervision du chantier d'extension de son réseau souterrain de vapeur, destiné à alimenter les industriels de la zone portuaire du Havre.

Artelia Vietnam a pris en charge l'extension de l'usine de bijoux fantaisie Marigot (filiale de Swarovski) à Bien Hoa City, en assurant l'ensemble des missions d'ingénierie et de gestion de la construction (18 000 m² d'espaces de production et 3 400 m² en commodités).

■ ■ ■ Leonardo, acteur clé dans le domaine de l'aérospatiale, de la défense et de la sécurité, a signé avec Artelia Italia un accord-cadre pour la conception technique et la gestion de la construction de bâtiments et d'installations industrielles dans le nord et le centre de l'Italie.



CRÉER DES ÉQUIPEMENTS ET DES INSTALLATIONS HIGH-TECH

Conception d'un module de vissage pour Renault Trucks (AB Volvo)

Suite à la mise en œuvre d'un nouveau procédé de vissage sur ses lignes de montage, Renault Trucks (AB Volvo) a fait appel à nos services pour concevoir un outillage permettant d'automatiser les postes de fabrication du cockpit L 650. Suspendu à des rails sur la charpente du bâtiment et connecté aux systèmes informatiques et pneumatiques de l'usine, ce module s'intègre parfaitement à la chaîne de montage et peut s'adapter à différents types de cabines.

Les travaux ont été conduits dans les délais impartis, pendant la fermeture estivale de l'usine, et en respectant un cahier des charges très strict en matière de sécurité et de protection de l'environnement. La traçabilité des produits (peintures, lubrifiants...) et le tri des déchets de chantier faisaient notamment l'objet d'une organisation et de contrôles rigoureux.



Safran Landing Systems nous a confié la réalisation clés en main du laboratoire d'essais de son usine de Vélizy (France). Un Excelab (laboratoire d'excellence) dédié à la mise au point des futurs équipements et systèmes d'atterrissage et de freinage.



Artelia participe à la fourniture clés en main d'un atelier de fabrication de bobines supraconductrices toroïdales pour le projet ITER, un démonstrateur de fusion nucléaire d'atome d'hydrogène installé en France, dont la création mobilise de nombreux scientifiques internationaux.



Nous assistons le groupe Total dans la construction de son nouveau centre d'innovation et recherche sur le plateau de Saclay à Palaiseau. Dédié aux énergies décarbonées, il associera laboratoires et espaces tertiaires.





ACCOMPAGNER LA PERFORMANCE ENVIRONNEMENTALE DES PROJETS INDUSTRIELS

Études d'impact environnemental et social au Myanmar

Le Myanmar a connu ces dix dernières années l'une des plus fortes croissances d'Asie et s'est doté d'une législation imposant des études d'impact pour les projets d'aménagement. Artelia Myanmar a finalisé plusieurs études de ce type pour des acteurs du secteur pétrolier et gazier (PTTEP, Pacific Hunt Energy) sur des projets d'exploration terrestre et en mer. Notre filiale a également accompagné d'autres acteurs dans leurs démarches concernant des installations énergétiques, parcs industriels, usines et infrastructures.

Elle a en outre soutenu les experts du Groupe engagés dans l'évaluation de l'impact environnemental et de la sécurité du projet de barrage Shweli 3 qui s'inscrit dans l'effort du pays pour développer ses ressources hydroélectriques. Artelia s'est engagé à fournir une analyse hydrologique détaillée, une modélisation hydraulique, une étude du transport sédimentaire et de la qualité de l'eau, des inventaires faune-flore-poissons... visant à suggérer des mesures d'atténuation des impacts environnementaux et socio-économiques.

Après avoir contribué à la recherche collaborative RefrinDD, portée par l'ADEME, sur l'étude de la reconversion durable des grandes friches industrielles, Artelia s'est engagé dans le programme RENOV'Friches, orienté vers le développement opérationnel.

Nos équipes ont assuré l'audit des plans de gestion environnementaux et sociaux pour la construction du terminal conteneurs et hydrocarbures du port de Nouakchott (Mauritanie).



■ ■ ■ Dans le cadre d'un projet de dépollution mené par Retia, Artelia a étudié la mise en œuvre d'un traitement thermique (thermopile) de terres impactées en hydrocarbures à la fois autonome et économe en énergie.

OPTIMISER LES RÉSEAUX DE DISTRIBUTION

La mutation des stations-service se poursuit

Nos missions visant à mettre en oeuvre la « station-service du futur » se sont poursuivies à un rythme soutenu pour les principaux distributeurs de carburants de la planète. Nous avons opéré avec succès le lancement des opérations pour Shell au Mexique qui portent sur la rénovation et l'extension de l'ensemble de son réseau national de stations-service. Nous assurons dans ce cadre des missions EPCM (Engineering, Procurement and Construction Management) en apportant un soin tout particulier aux questions de sécurité. Nous avons amorcé des opérations semblables en Indonésie et élargi nos interventions aux Philippines à des prestations de design et d'ingénierie.

En République tchèque, Benzina, le principal distributeur national nous a confié la rénovation des magasins de son réseau, qui compte environ 320 stations-service, afin de les rendre plus attractifs et rémunérateurs. Notre filiale tchèque s'est engagée à moderniser 60 sites par an.

En France, nous avons accompagné Total dans sa campagne de déploiement du carburant Super Ethanol E85 dans près de 150 stations. Dans ce pays, nous avons aussi piloté la création de nouvelles stations-service GNL, GNC et LIN pour Air Liquide. Le déploiement des carburants alternatifs est d'ailleurs devenu un axe majeur de notre activité. Nous mettons notre expertise au service de nombreux groupes internationaux et régionaux engagés dans l'essor du LNG, du biogaz, de l'hydrogène et de l'électricité en Europe et dans le reste du monde.

Artelia a continué de répondre aux demandes de ses clients historiques du secteur de la banque et des assurances (BNP, LCL, Société Générale, Crédit Coopératif, Unicredit, BNL, Monte dei Paschi di Siena, Covea, Macif, Maif, MGEN...) en intervenant sur leurs réseaux d'agences et leurs plateformes de services clients.



Après la France où l'ouverture de nouvelles salles se poursuit, le groupe néerlandais Basic Fit a fait appel à Artelia Spain, en tant que contractant général, pour contribuer au déploiement de ses salles de fitness en Espagne.



- ■ ■ Artelia a participé en tant qu'expert de la mobilité à la consultation internationale initiée par le Forum Métropolitain du Grand Paris sur « Les routes du futur », dévoilée au grand public au travers d'une exposition itinérante.



Mobilité multimodale

Répondre à de nouveaux besoins



Déplacement de personnes ou transport de marchandises, les échanges physiques constituent un élément fondamental de la vie, de la prospérité et du développement de nos sociétés. Depuis des décennies, le volume de ces échanges progresse en raison de la croissance démographique, de l'élévation du niveau de vie et de la mondialisation des systèmes productifs.

Nos études et réalisations portent ainsi depuis longtemps sur le développement, l'amélioration et l'extension des infrastructures de transport (aériennes, fluviales, maritimes, terrestres) afin de les rendre plus efficaces, plus performantes, plus sûres. Le développement durable, la volonté d'enrayer les problèmes de pollution et de congestion nous ont conduits à travailler sur des approches privilégiant le transport collectif et des technologies moins dommageables pour notre environnement. En 2019, Artelia a contribué à la mise en service de plus de 100 km de lignes de tramway, métro et bus à haut niveau de service,

utilisant pour certains des carburants alternatifs. Cette démarche s'est accompagnée de nombreuses réflexions sur l'intermodalité, l'inscription des transports dans l'urbanisme, le devenir des grandes infrastructures linéaires, portuaires et aéroportuaires.

La maturité de notre approche multimodale du transport nous permet aujourd'hui d'envisager avec confiance les défis que nous réserve la récente crise sanitaire liée au Covid-19. Le confinement et surtout le déconfinement nous amènent en effet à reconsidérer une fois encore nos déplacements et approvisionnements. Artelia est prêt à accompagner ces mutations en mettant son expertise au service de la collectivité et des opérateurs du secteur.

Frédéric Ghoulmié
Directeur de la branche Transport
& Infrastructures Urbaines



© Dire l'Entreprise

Le succès immédiat que cette nouvelle infrastructure a rencontré auprès du public est une grande source de satisfaction et de fierté pour nos équipes qui ont assuré des missions de maîtrise d'œuvre (loi MOP) et de bureau d'études techniques (structure, fluides, système de sécurité incendie, déconstruction et désamiantage).

CRÉER DES PÔLES D'ÉCHANGES STRUCTURANTS

Extension du métro de Marseille et ouverture de la station Capitaine Gèze (France)

Inauguré le 16 décembre 2019, le pôle d'échanges multimodal Capitaine Gèze est un premier pas dans le renforcement très attendu de la desserte en transports en commun des quartiers nord de Marseille. Cette opération complexe, qui a nécessité de surmonter de nombreuses difficultés, a permis de prolonger de 900 m la ligne de métro existante et d'ouvrir un pôle d'échanges pensé pour répondre à la multiplicité des usages.

Autour de la nouvelle station de métro, il regroupe une gare de bus, un vaste parking relais couvert, des abris vélos et plusieurs accès piétons pour connecter ce pôle au quartier en cours de transformation. L'édifice accueille également 1 000 m² de panneaux solaires et bénéficie d'un système de ventilation naturelle qui permet d'éviter l'utilisation de systèmes mécaniques.



© Atelier GARCIA-DIAZ

DÉPLOYER UNE MOBILITÉ URBAINE DIVERSIFIÉE

Le réseau de tramway de Montpellier s'enrichit d'une 5^e ligne (France)

Cette nouvelle ligne s'inscrit pleinement dans la stratégie de la Métropole de Montpellier qui entend construire un réseau maillé performant de transports publics, capable de desservir efficacement les grands équipements urbains, les quartiers d'habitation, les pôles économiques, tout en intégrant les communes périurbaines. Son objectif est de relier le nord et l'ouest de la métropole par une infrastructure comprenant 13 km de voies, 25 stations, 10 ouvrages d'art, 5 parcs-relais et un nouveau dépôt. Maîtres d'ouvrage de l'opération, 3M (Montpellier Méditerranée Métropole) et TAM (Transports de l'Agglomération de Montpellier) ont choisi le groupement conduit par Artelia pour réaliser cette desserte qui doit être aussi performante en matière de service que sur le plan économique.

■ ■ ■ L'année 2019 a été riche en inaugurations d'infrastructures de transports collectifs urbains auxquelles nos équipes ont largement contribué.

Artelia a conduit en un temps record la transformation du tramway sur pneus de Caen en un tramway fer plus performant, une opération qui a demandé un profond remaniement des infrastructures existantes.



© ATTICA - Architectes paysagistes

Nous avons achevé la création du BHNS (bus à haut niveau de service) Fébus de Pau, un réseau original qui exploite des bus articulés fonctionnant à l'hydrogène pour desservir 14 stations sur un parcours de 6 km au sein de l'agglomération.



© Maxppp

■ ■ ■ En 2019, Artelia a livré la dernière tranche du BHNS Lens - Liévin - Hénin-Beaumont, le prolongement du tramway T1 à Asnières-sur-Seine, la ligne D et l'extension de la ligne C du tramway de Bordeaux, et le BNSP (bus à niveau de service performant) desservant l'aéroport de Bordeaux-Mérignac.

RunRail et téléphérique urbain, l'île de La Réunion mise sur les mobilités durables

La première pierre du téléphérique urbain de Saint-Denis de La Réunion a été posée le 20 septembre 2019. Composante du programme de « Réseau intégré de transport moderne » porté par la ville, cette infrastructure desservira cinq stations sur un linéaire de 2,7 km, offrant ainsi aux habitants une alternative au réseau routier embouteillé.

Dans le même temps, à l'issue d'une consultation publique qui a plébiscité le projet, la Région Réunion votait la réalisation d'un premier tronçon du transport guidé léger RunRail. Sur 10 km, celui-ci reliera les communes de Saint-Denis et Sainte-Marie en donnant accès à de nombreux pôles régionaux (hôpital, université...). Artelia accompagne les maîtres d'ouvrage de ces deux projets en s'appuyant sur ses équipes réunionnaises.



© Zone UP R. Cousin/Kreyone
RunRail - Région Réunion

Artelia a été retenu pour assurer la maîtrise d'œuvre complète des infrastructures, ouvrages et équipements du tronçon nord-ouest de la 3^e ligne du métro de Toulouse.

Enel X a renouvelé sa confiance à Artelia Italia pour la mise en œuvre de son réseau de chargeurs pour véhicules électriques, avec l'objectif d'installer 28 000 points de recharge dans la péninsule d'ici 2022.

■ ■ ■ Nous avons poursuivi nos missions d'assistance des lignes 15 Sud, 16 et 17, ainsi que notre mission de maîtrise d'œuvre des lignes 11 et 18, auprès de la Société du Grand Paris. Projet majeur, le Grand Paris Express est pleinement entré dans sa phase de réalisation. L'ensemble des lignes est désormais en chantier.



© Tisséo Ingénierie



■ ■ ■ Le SIPPAREC (Syndicat Intercommunal de la Périphérie de Paris pour les Énergies et les Réseaux de Communication) a confié à nos équipes l'étude du déploiement de bornes de recharge électrique sur son territoire.



© Architect: TNT Architects and Vilhelm Lauritzen Architects

RELIER LES TERRITOIRES ET LES CONTINENTS

Accompagner la croissance de l'aéroport de Copenhague (Danemark)

L'aéroport de Copenhague se prépare à accueillir 40 millions de voyageurs par an d'ici 2035, presque le double du trafic actuel, une croissance attendue à la fois des voyageurs domestiques et de ceux issus du transit européen. Un vaste programme d'extension et de réaménagement a donc été initié pour adapter les infrastructures existantes à cette évolution. Partenaire historique de cet aéroport, notre business unit MOE participe à beaucoup de ces opérations. L'une d'elles portait sur la conception d'une passerelle d'environ 100 m de long permettant de relier directement le métro au très fréquenté terminal 3. Nos équipes danoises ont aussi travaillé à l'aménagement d'un nouvel espace de cheminement et de détente entre les terminaux 2 et 3. Créée au-dessus du parking souterrain, il s'agit d'une réalisation complexe et qualitative qui met en œuvre de la pierre naturelle, des arbres et arbustes. L'objectif est à la fois de créer un cadre agréable pour accueillir différentes activités récréatives et d'améliorer la sécurité générale de l'aéroport.

Artelia réalise les études de l'extension du port de Skikda (Algérie) qui porte sur la création de trois postes supplémentaires : pétrolier, LNG, conteneurs.



© CHEC

Artelia accompagne la Régie des Eaux Fluviales de la République Démocratique du Congo dans la mise à jour de l'ensemble des cartes de navigation du fleuve sur 2300 km.



BÂTIR DES OUVRAGES D'ART FONDAMENTAUX

TELT, le plus long tunnel ferroviaire au monde

Traversant les Alpes sur 57,5 km entre Saint-Jean-de-Maurienne (France) et Suse (Italie), le TELT (Tunnel Euralpin Lyon Turin) sera le plus long tunnel ferroviaire du monde. Il constituera l'ouvrage clé d'une nouvelle liaison ferroviaire entre la France et l'Italie qui vise à transporter 5 millions de voyageurs annuels et près de 40 millions de tonnes de marchandises, réduisant d'autant le transport routier et les problèmes de pollution qu'il engendre.

La société du TELT a choisi Artelia pour diriger le groupement d'assistance à maîtrise d'ouvrage qui va l'aider à mener à bien ce projet de grande envergure dont l'achèvement est actuellement prévu en 2030. Tout au long du projet, la mission d'Artelia consistera à coordonner les multiples intervenants. Le contrat prévoit également la réalisation d'études dans tous les domaines concernés par l'opération : génie civil, géologie, géotechnique, équipements ferroviaires, exploitation ferroviaire, environnement, sécurité.



Quadric, notre filiale spécialisée en ouvrages d'art, a assuré la maîtrise d'œuvre de la démolition et de la reconstruction du pont de la Buissière en Isère (France) qui avait été fermé à la circulation en raison de l'affaissement de l'une de ses piles.



Secoa, notre spécialiste en études de génie civil, et RFR ont réalisé l'ingénierie d'une nouvelle passerelle pour faciliter l'accès au pôle Gare de Chartres. Ils ont aussi accompagné le Conseil départemental de l'Essonne, la ville de Juvisy, SNCF Réseau et Mobilités, et l'EPT Grand Orly Seine Bièvre dans la création d'une autre passerelle, à Juvisy-sur-Orge (France), qui permet de franchir un large faisceau de voies ferrées.



- ■ ■ Artelia a reçu le Grand Prix National de l'Ingénierie 2019, dans la catégorie Construction & Aménagement, pour la restructuration de l'échangeur du quai d'Ivry (Paris rive gauche) qui permettra la création d'un quartier durable autour de la section routière la plus fréquentée d'Europe.



Dynamique urbaine

Construire ensemble des villes agréables, sûres, fonctionnelles et résilientes



Malgré des situations parfois très différentes, toutes les villes poursuivent sensiblement le même objectif : procurer à un nombre croissant d'habitants un cadre de vie sûr, fonctionnel, agréable qui favorise le développement durable et les activités économiques, sociales et culturelles.

Dans un contexte de vif questionnement sur la consommation de ressources, les impacts environnementaux, les nouvelles technologies digitales et la résilience, que la récente épidémie place en tête des préoccupations, atteindre ce but nécessite plus que jamais d'appréhender l'écosystème urbain dans toute sa complexité. Il faut croiser de multiples approches de l'urbain en faisant dialoguer toutes les parties prenantes.

Cette volonté de dialogue caractérise la culture d'Artelia qui aborde les spécificités de l'urbain avec

trois caractéristiques : nous travaillons sur toutes les échelles géographiques que nous mettons en cohérence, du grand territoire au quartier puis au bâtiment. Nous intervenons ensuite sur l'ensemble des cycles de vie, de la genèse des projets jusqu'à la réalisation et l'exploitation. Nous coordonnons enfin dans nos murs plus de 80 métiers et expertises de la ville et des citoyens.

Ce dialogue « en éventail » nous permet de maintenir un engagement constant dans des instances de réflexion et de mise en œuvre de la ville durable, pour nous positionner en tant qu'ingénierie agile et innovante de la ville et des urbains.

Laurent Vigneau
Directeur Recherche & Développement, Innovation



PARTICIPER À L'ÉMERGENCE DES SMART CITIES

Angers territoire intelligent (France)

Angers Loire Métropole a décidé d'investir massivement dans la smart city avec pour objectif d'« optimiser les services urbains par l'usage des technologies afin de générer des économies pour la collectivité tout en accélérant la transition écologique ». Eclairage et bâtiments publics, eau et assainissement, déchets, signalétique lumineuse, stationnement, espaces verts sont les cibles de cette recherche d'économies et d'efficience qui se concrétisera par la mise en œuvre de nouveaux équipements, de nombreux capteurs et d'un système de gestion des données collectées.

Le traitement de ces précieuses data est au cœur de l'opération qui vise in fine une réduction de 20 à 66 % des consommations d'eau et d'énergie, l'amélioration de la collecte des déchets et la réduction de la pollution automobile. À terme, la collectivité attend de ce programme une économie de 100 millions d'euros par an.

Artelia intervient pour le compte du groupement mandataire (Engie, Suez, La Poste et VYV) qui a signé un marché global de performance avec Angers Loire Métropole. Nos équipes auront la responsabilité de l'ingénierie de l'éclairage public :

- pilotage de la mission et assistance à la planification des travaux ;
- audit contradictoire de 50 000 points lumineux et des stades ;
- études de l'éclairage public - smart lighting - et établissement de la charte lumière ;
- visa et contrôle des études d'exécution ;
- mise à disposition d'un ingénieur géomaticien pour la gestion des bases de données et l'intégration dans le logiciel de GMAO.



Artelia accompagne d'autres villes, comme Pézenas et Port-de-Bouc (France), dans la définition de leur stratégie Smart City et l'élaboration concertée d'un plan d'action.



CRÉER DES QUARTIERS, DES VILLES ET DES TERRITOIRES DURABLES

Mise en œuvre du plan d'aménagement et de développement durable de la Corse (France)

Artelia accompagne l'AUE (Agence d'aménagement durable, d'urbanisme et d'énergie de la Corse) dans la déclinaison opérationnelle de son schéma régional d'aménagement, le PADDUC (Plan d'aménagement et de développement durable de la Corse). Un document de cadrage qui met notamment l'accent sur la gestion durable des ressources et la diminution des inégalités sociales et territoriales.

Déjà engagées en 2014 dans l'élaboration de ce plan, nos équipes interviennent désormais auprès de l'AUE sur la « programmation territoriale intégrée » et sur les « projets d'aménagement des secteurs prioritaires » en réalisant différents diagnostics, études techniques et économiques, et missions d'assistance à la concertation.

Nous assurons la maîtrise d'œuvre complète de l'éco-cité de Micheville, le premier grand aménagement de l'opération d'intérêt national (OIN) Alzette-Belval, un ambitieux projet transfrontalier de renouvellement urbain (France-Luxembourg).



© D&A

Artelia participe à l'opération Grand Arénas, la création d'un quartier d'affaires pensé comme un lieu de vie intégrant de nombreuses fonctionnalités, l'un des projets phares de l'Eco-Vallée de la plaine du Var (France).



© Leclercq Associés

■ ■ ■ Nos équipes interviennent sur l'éco-quartier Étoile Annemasse-Genève (France-Suisse) qui s'illustre par son offre exceptionnelle de transports en commun et la forte mixité de sa programmation.

Associer centre de loisirs et valorisation des déchets urbains (Danemark)

Édifice exceptionnel par sa structure en acier, le nouveau centre de valorisation de déchets urbains d'Amager Bakke à Copenhague s'illustre également par une démarche d'intégration urbaine originale. Cette usine de production de chaleur et d'électricité a été conçue pour permettre l'aménagement sur sa toiture d'un véritable centre de loisirs proposant des pistes de ski et des remontées mécaniques, un mur d'escalade, un parcours de trail et un espace de randonnée qui offre un point de vue unique sur la ville.

Cette configuration est une première mondiale et notre business unit MOE a dû mobiliser ses connaissances uniques en conception d'usines à usages multiples. Déjà récompensée par le Tekla Global BIM Award, pour son usage des outils digitaux, cette réalisation a reçu l'European Steel Prize pour sa « vision ambitieuse de la façon dont une usine d'énergie verte peut être combinée à des zones de loisirs ».



MOE est engagée dans la réalisation du « UN17 Village » dont l'objectif est de mettre en œuvre, à l'échelle d'un projet de quartier, chacun des 17 objectifs de développement durable de l'ONU.



Artelia est engagé dans l'opération Grand Parc Garonne de Toulouse Métropole (France) qui repense radicalement l'aménagement des bords du fleuve sur plus de 30 km. Dans ce cadre, nos équipes pilotent le remaniement de l'île du Ramier pour créer un grand parc urbain et de nouvelles infrastructures de loisirs.





RENOUVELER LES ESPACES DE VIE ET DE TRAVAIL

La mixité au cœur du projet Greenwich Peninsula (Royaume-Uni)

Situé à Londres sur les bords de la Tamise, Greenwich Peninsula est un programme à usage mixte qui fournira plus de 15 000 logements, une station de métro, des écoles, bureaux, services de santé et espaces publics. Artelia accompagne le maître d'ouvrage, Knight Dragon, dans la création d'un élément central de cette opération, le Design District, qui se compose de 16 bâtiments sur mesure offrant des espaces de travail attrayants et abordables pour les industries créatives. Le complexe comprend également une place publique, une cour, un marché alimentaire et un terrain de basket-ball en toiture.

Atelia Vietnam a piloté la construction de la Friendship Tower, un immeuble de bureaux de 21 étages situé au cœur d'Ho Chi Minh-Ville. Certifié LEED de rang A, il offre des espaces de travail de premier ordre et d'une grande flexibilité.

Artelia Italia gère pour Allianz RE la restructuration du Palazzo Marignoli, un prestigieux édifice construit en 1880 au cœur de Rome. L'opération prévoit un redéploiement complet des espaces et des circulations, et une amélioration considérable de la sécurité et de l'efficacité énergétique.



■ ■ ■ Nos équipes françaises poursuivent leur mission de maîtrise d'œuvre des opérations Duo-Paris et Hekla La Défense, deux immeubles de grande hauteur emblématiques qui sont désormais en phase de construction.



Une expertise de pointe pour la rénovation de La Samaritaine (France)

Cette opération de grande envergure visait à faire renaître le célèbre grand magasin parisien en tant que programme mixte, incluant un concept-store de premier plan, un hôtel 5*, des bureaux, des logements et une crèche. L'opération a nécessité de repenser complètement les enveloppes afin de moderniser les espaces, mettre à niveau la sécurité, optimiser l'efficacité énergétique et permettre l'apport de lumière naturelle tout en respectant les contraintes d'un bâtiment classé. Pour cela, deux patios coiffés de verrières ont été créés au cœur des îlots existants.

RFR, notre filiale spécialisée dans les structures spéciales et les enveloppes, a apporté toute son expertise à ce projet en développant des façades triple peau, enveloppes à vitrages cintrés, verres sérigraphiés à couches multiples, vitrages électrochromes, verrières à structures sous-tendues... Ces éléments ont permis aux ouvrages neufs, telle la façade ondulée rue de Rivoli, ou rénovés, comme la verrière historique, de répondre à toutes les attentes en matière de confort, résistance mécanique, exigences thermiques, solaires et acoustiques.

Artelia a géré la création de la première tranche du Campus Condorcet à Aubervilliers (France), 9 bâtiments totalisant 50 000 m² de surface sur une emprise de 6,4 hectares. À terme, le nouveau campus accueillera 11 établissements de recherche et d'enseignement supérieur en sciences humaines et sociales.

Nos équipes ont livré l'extension du centre commercial Créteil Soleil (France), l'un des plus importants de la région parisienne. L'occasion de faire progresser les certifications environnementales du bâtiment (BREEAM et WELL).

■ ■ ■ Nos équipes ont assuré la maîtrise d'œuvre complète de l'opération Nice Gare du Sud (France) qui comportait la réhabilitation d'une ancienne gare classée et la création de logements, commerces, salles de sports, multiplexe, certifiés BBC Effinergie et Habitat & Environnement.



■ ■ ■ Artelia Spain a été retenu pour manager la rénovation du Thader Shopping Center de Murcia (Espagne), une refonte complète de l'établissement afin d'améliorer son fonctionnement et son image.



© Sanae Architecture

RÉINVENTER LES ÉTABLISSEMENTS DE SANTÉ

Livraison de la nouvelle clinique Tourangelle (France)

Artelia, en association avec son partenaire Sanae Architecture, a achevé sa mission de restructuration de la clinique Tourangelle. Ce regroupement de deux cliniques de l'agglomération de Tours s'est traduit par la réorganisation complète et le doublement des surfaces du bâtiment initial. L'un des principaux objectifs était de répondre aux besoins actuels des établissements de santé en matière d'accroissement des plateaux techniques et d'implantation d'imagerie et de technologies robotiques au sein des blocs opératoires. Connecté à ceux-ci, un pôle dédié à la chirurgie ambulatoire a également été aménagé, en exploitant le concept innovant de nid développé par Sanae Architecture. Comme l'attestent la nouvelle façade elliptique en verre et les aménagements intérieurs, un soin particulier a aussi été apporté à l'esthétique du nouvel établissement, afin d'offrir aux patients l'environnement le plus agréable possible.

L'AP-HM (Assistance Publique des Hôpitaux de Marseille) a confié à Artelia le diagnostic complet du bâti et l'élaboration de différents scénarios pour la rénovation des deux principaux établissements de la ville, construits dans les années 1960-1970, l'Hôpital Nord et La Timone.

Artelia UK participe à l'opération de réaménagement du bâtiment historique du Royal College of Surgeons à Londres, un prestigieux centre d'enseignement et de recherche en chirurgie, afin de créer un lieu plus accessible, fonctionnel et durable.



© Tourre Sanchis



© Hawkins/Brown

MOE est engagé dans plusieurs projets de transformation hospitalière de la région de Copenhague qui ont pour ligne directrice un aménagement des espaces pensé autour du parcours du patient et de son confort.



MODERNISER LES COMPLEXES HÔTELIERS ET DE LOISIRS

Restructuration de l'Hotel de la Ville à Rome (Italie)

À l'image de nombreux hôtels de luxe, le prestigieux Hotel de la Ville à Rome, exploité par l'opérateur Rocco Forte Hotels, a été radicalement transformé et modernisé pour s'adapter aux attentes de sa clientèle. Artelia Italia a assuré le management complet de cette opération. Toutes les zones publiques, les chambres, les zones techniques et de service ont été réaménagées en préservant les caractéristiques architecturales des deux bâtiments protégés au titre des monuments historiques. Des suites plus spacieuses et mieux équipées, la création d'un SPA, d'une piscine, d'un gymnase, d'un espace de soins de beauté et de terrasses panoramiques constituent les éléments clés de cette restructuration exemplaire.

Nos équipes ont piloté la reconversion d'une partie du Parc des expositions de Paris Porte de Versailles (France) en un complexe hôtelier qui accueille un Novotel et un Mama Shelter.

Artelia Spain a assuré la Due diligence technique et le management de la construction de l'Ibis Plaza de Porto (Portugal).

Artelia Vietnam conduit la réalisation de deux projets hôteliers remarquables : le X2 Hoi An Resort & Residence, qui a reçu l'International Property Awards 2019, et le Sunbay Park Hotel & Resort, récompensé par le World Architecture Award 2019.





PROMOUVOIR LA CULTURE, LE PATRIMOINE ET LE SPORT

Extension du parc des expositions de Madrid - IFEMA Ferial (Espagne)

IFEMA Ferial est l'un des principaux parcs d'exposition d'Europe et le plus grand d'Espagne. Il accueille chaque année plus de 4 millions de visiteurs et 35 000 exposants à l'occasion de différents événements.

Sa nouvelle extension est prévue à Valdebebas sur un terrain de 500 000 m² pour moitié constructible. Sont programmées la création de deux halls d'exposition et de réunion, de bâtiments de services, de nouveaux accès et circulations, de parkings et diverses infrastructures (extension du centre des congrès, création d'une zone connexe pour l'implantation de commerces et d'hôtels). Artelia Spain a pris en charge le management du projet et assure son développement sous BIM.

Artelia UK gère la conception et l'aménagement du nouveau Victoria & Albert Museum Collection and Research Centre. Ce célèbre musée londonien propose une mise en scène très originale de ses collections, mais aussi de son travail muséal de collecte et de conservation.



Artelia UK accompagne la transformation du KIA Oval de Londres pour lui permettre de s'affirmer en tant que plus grand stade de cricket du Royaume-Uni.



© Diller Scofidio+Renfro



© Rolfe Judd

■ ■ ■ Nos équipes ont participé à la rénovation du musée Carnavalet sur l'histoire de Paris qui entend devenir une étape incontournable pour les visiteurs français et étrangers de passage dans la capitale.

Réouverture du théâtre du Châtelet à Paris (France)

Inauguré en 1862, le théâtre du Châtelet s'est offert une nouvelle jeunesse. À travers cette rénovation, la ville de Paris a souhaité moderniser l'établissement en veillant à préserver et à restaurer ses éléments architecturaux et patrimoniaux remarquables. Les façades et les toitures, la Grande salle et les espaces de réception ont ainsi retrouvé leur éclat de l'époque du théâtre impérial. L'opération a également permis d'apporter de nombreuses améliorations techniques. Les studios et régies ont été modernisés et un nouveau système de pilotage scénique mis en place. Tous les systèmes électriques, de chauffage, ventilation, climatisation, sécurité incendie ont été remis à niveau.

Artelia a assisté le maître d'ouvrage tout au long de cette opération de rénovation en travaillant étroitement avec le groupement de maîtrise d'œuvre conduit par l'Agence Philippe Pumain, en partenariat avec l'architecte du patrimoine Christian Laporte et le scénographe Thierry Guignard.



■ ■ ■ HERITAGE Accroître l'attractivité et garantir la pérennité du patrimoine historique

Nos équipes ont acquis dans le domaine de la rénovation et de la valorisation des bâtiments historiques une expertise de premier plan. Elle s'est forgée au fil de nombreux projets de rénovation de musées, de monuments, d'hôtels et de théâtres en France, en Italie et au Royaume-Uni, dont certaines opérations emblématiques comme la rénovation de la cathédrale de Canterbury, de l'Hôtel de Crillon, A Rosewood hotel, à Paris et des Procuratie Vecchie à Venise.

À travers l'offre HERITAGE, Artelia met cette expertise internationale au service de ses clients en proposant des solutions de management de projet, de maîtrise des risques et d'ingénierie dédiées à la préservation, la restauration, la valorisation et la reconversion des bâtiments historiques, culturels et touristiques.

Cette offre va encore se renforcer avec l'arrivée au sein du Groupe Artelia de la société britannique Austin Newport, spécialisée dans la rénovation de bâtiments historiques.

- ■ ■ Artelia a réalisé avec la Région Sud-Provence-Alpes-Côte d'Azur (France) un livre blanc sur les risques naturels majeurs auxquels ce territoire est exposé.



Sécurité et sûreté

Répondre à une préoccupation fondamentale



La sécurité est considérée par les sociologues comme un besoin fondamental des individus et un socle indispensable au développement de la société dans laquelle nous vivons. Réduire les risques naturels, industriels, sanitaires, professionnels, sociaux susceptibles de porter atteinte aux personnes et aux biens, constitue donc l'une des missions majeures des collectivités et des États. Ce besoin de sécurité concerne tous les domaines et justifie une multitude d'actions et de réglementations.

Artelia intervient sur plusieurs volets de ce vaste sujet. En tant qu'acteurs de la conception, de la réalisation et de l'exploitation d'aménagements très variés, nous cherchons à réduire les risques d'accident en nous assurant de la fiabilité de chaque infrastructure, ouvrage ou bâtiment sur lequel nous intervenons. Notre laboratoire d'hydraulique,

nos outils de simulation numérique comme nos solutions en instrumentation d'ouvrages d'art servent cet objectif. Nous sommes très actifs en matière de sécurité et de sûreté industrielle, notamment pour les installations les plus sensibles.

Nous sommes aussi très fortement engagés sur des sujets clés comme la sécurité incendie, celle des transports et de l'espace public. Face à la crise sanitaire exceptionnelle due au COVID-19, nous mobilisons également nos savoir-faire pour aider nos clients à organiser, définir, et coordonner les mesures de prévention à déployer et à faire respecter dans le cadre de l'exécution des chantiers.

Jean-Luc Attia
Directeur adjoint Mobilités & Infrastructures



Notre filiale Quadric assure la haute surveillance de l'ouvrage :

- un suivi 24 heures/24 et 7 jours/7 avec organisation d'astreintes ;
- la définition de seuils d'alerte ;
- la production de rapports mensuels.

Pour cela, nos équipes ont mis en place un système complet de monitoring :

- des capteurs de déformation, de déplacement et de température pour surveiller les tirants qui ancrent les câbles de suspension aux chambres d'ancrage ;
- des accéléromètres pour déceler les ruptures des fils qui composent câbles et suspentes ;
- un système d'acquisition de données dans chaque chambre d'ancrage ;
- un site web de supervision dédié à la visualisation des mesures en temps réel.

INSTRUMENTER LES OUVRAGES D'ART

Pont de Vernaison à Lyon (France)

Construit sur le Rhône au sud de Lyon, le pont de Vernaison illustre les ouvrages du patrimoine français qui, après plusieurs décennies de service, nécessitent une vigilance accrue. Ce pont suspendu a été construit en 1957. Il comporte trois travées de 45, 231 et 45 m de longueur qui supportent une chaussée de 5,5 m de largeur, ouverte à la circulation routière et piétonne. Il a déjà fait l'objet à plusieurs reprises de chantiers de sécurisation, mais aujourd'hui sa suspension par câbles préoccupe les autorités qui ont décidé de le mettre sous surveillance permanente.

Le pont de Vernaison a donc été équipé de multiples capteurs qui recueillent différentes données sur son état et son comportement, et d'une centrale pour transmettre en temps réel ces informations. Ce suivi permanent permettra de prendre les éventuelles mesures conservatoires nécessaires à la sécurité des utilisateurs en cas d'aggravation brutale de la situation.



FIABILISER LES BÂTIMENTS, OUVRAGES ET INFRASTRUCTURES

Étude des ouvrages de protection du nouveau port de Safi (Maroc)

Riche d'un siècle d'expérience, notre laboratoire d'hydraulique dispose de compétences et de moyens de modélisation physique rares qui lui permettent d'étudier le comportement d'ouvrages soumis à des phénomènes aussi bien courants qu'extrêmes. Il s'avère particulièrement précieux pour modéliser des événements très difficiles ou impossibles à reproduire numériquement.

Il a ainsi été mis à contribution pour étudier les phénomènes hydrauliques complexes engendrés par les effets combinés des houles incidentes, de la remontée des fonds et des réflexions sur la falaise et la digue du nouveau port de Safi. Destinés à assurer la sécurité de l'exploitation, les essais réalisés ont permis de déterminer les modes de franchissement susceptibles d'impacter les terre-pleins adjacents à la digue principale et de dimensionner un ouvrage d'interception de ces franchissements.

Voué à l'amélioration de la sécurité du trafic maritime, notre centre de formation à la manœuvre sur modèle réduit de Port Revel (France) a inauguré une 12^e maquette (un porte-conteneurs de grande capacité) et poursuivi l'extension de ses installations.



L'AFD nous a chargés d'étudier la stabilité des barrages en remblais de Mone, Yenwe et Zangtu au Myanmar afin d'évaluer les risques, impacts et enjeux socio-économiques associés à ces ouvrages.



FAIRE PROGRESSER LA SÉCURITÉ DES INSTALLATIONS CLASSÉES

Sécurisation des sites Lubrizol de Rouen et du Havre (France)

Suite à l'incendie du 26 septembre 2019 qui a touché une partie de son site de Rouen, Lubrizol a lancé un plan visant à renforcer au-delà des exigences réglementaires la sécurité de ses installations. La société a choisi Artelia pour l'accompagner dans cette opération. À la grande satisfaction de l'industriel, nos équipes ont réalisé les études, le management de projet et la supervision technique des travaux.

Artelia assiste la Métropole Nice Côte d'Azur dans la réalisation du futur Centre d'Hypervision Urbaine et de Commandement (CHUC) de sa police municipale, une première en France eu égard aux nombreuses thématiques abordées : intégration des Nouvelles Technologies de l'Information et de la Communication (NTIC), compatibilité des systèmes avec le déploiement à terme d'une stratégie Smart City.



© 2020 The Lubrizol Corporation

Orano, spécialiste de la conversion et l'enrichissement de l'uranium, a confié à nos équipes la conception d'un bâtiment avec une sûreté renforcée (séisme, tornade...) pour la pesée de cylindres d'uranium produits sur le site du Tricastin (France).



- ■ ■ Le CEA (Commissariat à l'énergie atomique) a confié à Artelia l'étude de faisabilité d'un procédé de conditionnement de boues actives, issues de la station de traitement des effluents de Marcoule, qui soit compatible avec un exutoire de stockage définitif de l'Andra (Agence nationale pour la gestion des déchets radioactifs).

66

ALLIER INDÉPENDANCE
ET PARTAGE DE LA VALEUR

68

CULTIVER NOTRE CAPITAL HUMAIN

80

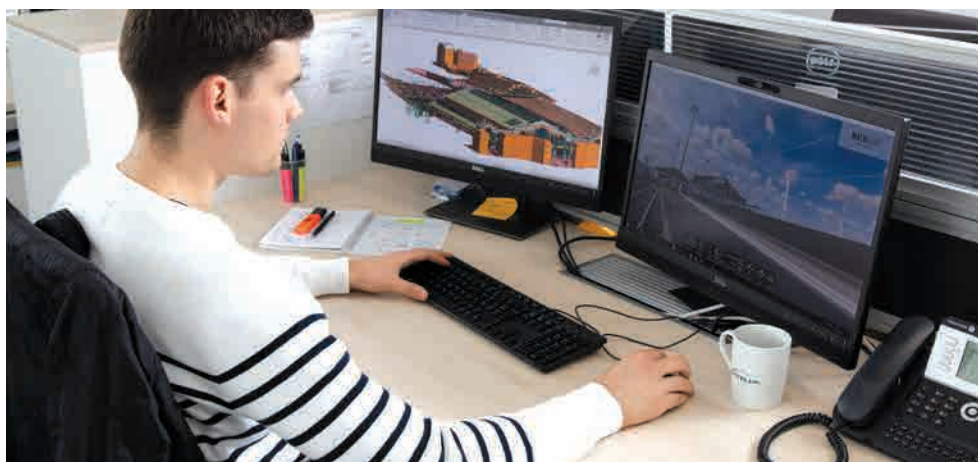
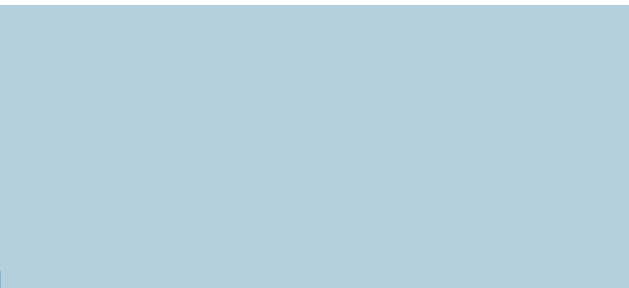
PROTÉGER NOTRE ENVIRONNEMENT

84

S'ENGAGER POUR UN MONDE
CITOYEN & SOLIDAIRE

Un développement soutenu, équilibré et responsable

La Responsabilité Sociétale de l'Entreprise, présente à tous les niveaux de notre activité, s'inscrit dans notre raison d'être. Elle est porteuse d'une dynamique partagée par l'ensemble des fonctions d'Artelia.





Des 10 principes du Global Compact aux 17 objectifs de développement durable des Nations Unies

En tant que membre du Global Compact, Artelia réaffirme sa volonté d'intégrer les 10 principes du Global Compact et les 17 objectifs de développement durable des Nations Unies dans sa stratégie d'entreprise, sa culture, ses opérations quotidiennes, et de les faire progresser dans sa zone d'influence.



La RSE,
pilier de notre
développement

DROITS DE L'HOMME

NORMES INTERNATIONALES
DU TRAVAIL

ENVIRONNEMENT

LUTTE CONTRE LA
CORRUPTION

Déclaration de soutien continu au Global Compact des Nations Unies

Artelia renouvelle son soutien aux dix principes du Global Compact des Nations Unies concernant le respect des droits de l'Homme, des normes internationales du travail, la protection de l'environnement et la lutte contre la corruption.

Suite à notre adhésion en 2018, nous avons travaillé et travaillons encore à l'intégration des objectifs de développement durable dans nos métiers, et dans notre politique RSE. Les objectifs à horizon 2025 pris dans ce cadre en sont le meilleur exemple, et participent pleinement à la raison d'être d'Artelia : créer des solutions pour une vie positive.

En 2019, nous avons mené de nombreuses actions en faveur des 10 principes. En témoignent les projets menés pour nos clients détaillés dans ce rapport, les missions réalisées par nos collaborateurs via la Fondation Artelia, les politiques mises en oeuvre en matière de diversité, ou encore notre engagement de nous inscrire sur la trajectoire 1.5°C visée par la Stratégie Nationale Bas carbone de la France, via notamment la signature de la charte de l'ingénierie pour le climat. Car c'est bien là la spécificité de notre secteur : parce qu'elle intervient dès la phase de conception des projets, l'ingénierie a un impact potentiel déterminant sur l'empreinte carbone finale des infrastructures d'eau, de transport, d'énergie, de traitement des déchets, des bâtiments, des technologies, des équipements et des procédés industriels.

A travers cette Communication sur le Progrès 2019, nous souhaitons, en toute transparence, décrire nos efforts qui sont avant tout ceux de l'ensemble de nos 5 9000 collaborateurs, et mesurer les résultats des actions entreprises au sein de notre Groupe.



Benoît Clocheret
PRÉSIDENT EXÉCUTIF



Artelia renouvelle son classement Gold Ecovadis

Avec une note de 70/100, soit une progression de 6 points par rapport à notre précédente évaluation, Artelia figure dans le Top 1 % des entreprises d'ingénierie et d'architecture évaluées par EcoVadis. Un résultat qui vient récompenser le travail du Groupe sur les différentes politiques et actions menées au travers de 4 grandes thématiques : environnement, social et droits de l'homme, éthique et achats responsables.

Bilan de la politique RSE 2017-2019

Le renouvellement de notre politique RSE à l'horizon 2025 est l'occasion de faire le bilan de ces trois dernières années et des actions mises en place depuis 2017.

Globalement, nous constatons aujourd'hui que nos travaux ont porté leurs fruits, puisque la majorité des objectifs que nous nous étions fixés ont été atteints ou ont fait l'objet d'une réelle progression.





Si des efforts restent à fournir, concernant notamment notre politique d'achats responsables, les nouveaux objectifs définis pour 2025 démontrent que nous n'avons cessé de nous renouveler et de progresser, afin de faire d'Artelia une entreprise toujours plus responsable, à tous les niveaux.

Indicateurs 2019

S'AFFIRMER COMME UN GROUPE INDÉPENDANT ET ÉTHIQUE

- Former chaque année 100 % des collaborateurs à l'éthique  96,2 %
- Atteindre 65 % de salariés actionnaires du Groupe  53 %

VALORISER NOTRE CAPITAL HUMAIN



- Atteindre un taux de fréquence des accidents du travail inférieur à 3  3,24
- Atteindre 25 % de femmes responsables de projet  24 %
- Atteindre un taux de 90 % d'actions de développement personnel et professionnel répondant aux objectifs définis  97 %
- Obtenir 90 % d'avis favorables lors des consultations ou négociations annuelles  97 %

AMÉLIORER LES PERFORMANCES ENVIRONNEMENTALES

- Promouvoir des actions de performance environnementale dans 100 % des missions de conception  100 %
- Réduire nos émissions de GES de 10 % par rapport à 2014  26 %
- Sensibiliser 100 % des collaborateurs aux éco-gestes  100 %
- Faire adhérer 100 % des fournisseurs* à notre clause éthique, environnementale et sociale  28,1 %

* Hors prestataires sur projets

S'ENGAGER POUR UN MONDE CITOYEN & SOLIDAIRE

- Consacrer 4 % du résultat net du Groupe à la Fondation Artelia*  4 %
- Dédier 3 % des honoraires au programme R&D et innovation  3 %

* Montant plafonné à 350 000 €

De gauche à droite :

Denis Bertel, Céline Khaznagi,
Thierry Bourbié, Claude Imauven,
Valérie Perhirin, Alain Bentéjac,
Nastaran Vivan, Benoît Clocheret,
Armelle Valentin, Laurent Vigneau,
Jacques Gaillard, Delphine Segura-Vaylet,
Stéphane Villecroze, Olivier Sertour
(Secrétaire général)



Conseil d'Administration

Présidé par Claude Imauven, ancien Directeur général exécutif de Saint-Gobain, le conseil d'administration est composé de 13 membres, dont 5 personnalités extérieures. Il définit la stratégie du Groupe Artelia et s'appuie sur les travaux des 3 comités du conseil d'administration : le comité RSE, le comité des risques, audit et comptes, et le comité des nominations, rémunérations et gouvernance. Le comité d'éthique est composé de 10 membres et présidé par Thierry Bourbié, administrateur indépendant.

Gouvernance

Comité de direction

Benoît CLOCHERET
Denis BERTEL
Frédéric ABBADIE
Benoît BAUDRY
Hervé DARNAND
Marc GIROUSSENS
François-Xavier HUARD
Didier LANFRANCHI
Thierry LASSALLE
Christian LISTOV-SAABYE
Sébastien PAILHÈS
Anne-Laure PATÉ
Antoine PIGOT
François RAMBOUR
Olivier SERTOUR
Pascal THÉVENET

Président exécutif
Directeur général adjoint - Développement & Innovation
Directeur Finance & Achats
Directeur exécutif - Mobilités & Infrastructures
Directeur exécutif - Industrie
Directeur exécutif - Eau & Afrique Moyen-Orient
Directeur Artelia Digital Solutions
Directeur exécutif - Bâtiments Île-de-France
Directeur Ressources Humaines
Directeur exécutif - MOE (Danemark)
Directeur exécutif - Villes & Territoires
Directrice Marketing, communication & RSE
Directeur exécutif - Europe & Retail
Directeur exécutif - Bâtiments Régions & Équipements
Secrétaire général
Directeur exécutif - Asie, Inde & Amériques



PRÉSIDENT EXÉCUTIF
Benoît Clocheret



**EUROPE
& RETAIL**
Antoine Pigot



**ASIE, INDE
& AMÉRIQUES**
Pascal Thévenet



**EAU & AFRIQUE
MOYEN-ORIENT**
Marc Giroussens
Adjoint
Alain Deforche



**MOBILITÉS
& INFRASTRUCTURES**
Benoît Baudry
Adjoints
Jean-Pierre Courel
Jean-Luc Attia



RESSOURCES HUMAINES
Thierry Lassalle
Catherine Baldassarre



FINANCE & ACHATS
Frédéric Abbadie



**VILLES
& TERRITOIRES**
Sébastien Pailhès



SECRÉTAIRE GÉNÉRAL
Olivier Sertour



INDUSTRIE
Hervé Darnand
Adjoints
Pascal Lucas
Eric Perrot



**BÂTIMENTS
ILE-DE-FRANCE**
Didier Lanfranchi
Adjoint
Bertrand Berdoulat



**BÂTIMENTS RÉGIONS
& ÉQUIPEMENTS**
François Rambour



MOE (Danemark)
Christian Listov-Saabye
Adjoint
Mikael Lyngsfeldt



PROSPECTIVE
Tristan Legendre



CROISSANCE EXTERNE
Régis Peltier



MARKETING & COMMUNICATION
RESPONSABILITÉ SOCIÉTALE DE L'ENTREPRISE
Anne-Laure Paté



**DÉVELOPPEMENT
& INNOVATION**
Denis Bertel - DGA



ARTELIA DIGITAL SOLUTIONS
François-Xavier Huard



Conseil d'administration

- Composé de 13 membres, dont 5 personnalités extérieures.
- S'appuie sur trois comités consultatifs afin d'arrêter ses orientations stratégiques, dont le Comité RSE.

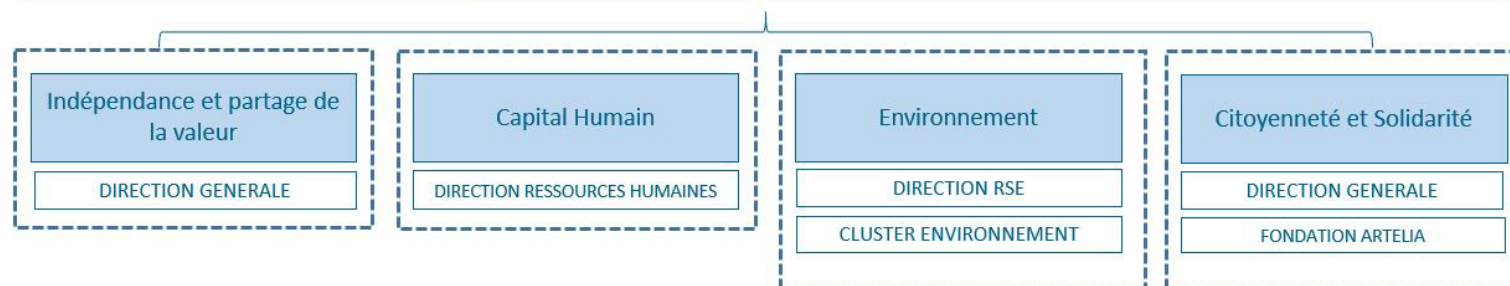
Comité RSE

- Se réunit en tant que de besoin, en général 4 fois par an
- Ses membres sont nommés par le Conseil d'administration : un administrateur extérieur, un administrateur interne, un représentant du Conseil des associés, 4 membres représentant les Business Units et la DRH. Il est également composé de 4 invités permanents que sont le Président exécutif d'Artelia, le président du Comité d'éthique, le secrétaire Général d'Artelia et la Directrice RSE d'Artelia.
- Guide le Conseil d'Administration dans ses travaux, en lien avec la Directrice RSE
- Définit la politique RSE du Groupe et évalue annuellement notre progression au regard des objectifs fixés

Direction RSE

- Met en œuvre la stratégie RSE et déploie les 4 axes de la politique RSE en lien avec les différents Business Partners et Business Units du Groupe.
- Pilote le Comité de Pilotage BEGES qui vise à réduire l'empreinte carbone du Groupe, en lien avec l'ensemble des parties prenantes concernées (Business Units et Business Partners)
- Pilote les 4 piliers de la politique RSE
- Fait le lien avec l'ensemble des collaborateurs

Gouvernance de la RSE



LEGENDE

BU : Business Unit (fonctions opérationnelles)
BP : Business Partner (fonctions supports)

Programme d'intégrité



La loi relative à la transparence, à la lutte contre la corruption et à la modernisation de la vie économique, plus connue sous le nom de loi « Sapin II », a pour ambition de porter la législation française aux meilleurs standards européens et internationaux dans la lutte contre la corruption, et de contribuer à une image positive de la France à l'International. Afin de s'engager pleinement dans sa démarche éthique, Artelia a mis en place dès 2011 un Comité éthique et a conçu un programme d'intégrité fort et structurant en 2015.

Le programme d'intégrité est défini par le Comité d'Éthique et le Responsable Ethique et Intégrité du Groupe. Il comprend :

- Un document de référence, la Charte Ethique Artelia, clé de voûte du dispositif éthique d'Artelia
- Un engagement fort de la Direction, au respect du programme d'intégrité, qui se manifeste dans les actes du management
- La désignation d'un Responsable Ethique et Intégrité Groupe et de Responsables Ethique et Intégrité Secteur, pour promouvoir et contribuer au déploiement effectif du programme d'intégrité
- Un dispositif d'alerte professionnelle qui permet à tous les collaborateurs de demander conseil sur l'application des règles éthiques et de signaler des pratiques non-conformes à l'éthique (fraude, corruption, atteinte au droit de la concurrence, conflit d'intérêts...)
- Un guide de bonne conduite des affaires, ayant pour objectif de procurer à chaque collaborateur des repères pour adopter un comportement intègre en conformité avec la Charte Ethique Artelia
- La révision des procédures existantes pour renforcer la maîtrise des risques, notamment éthiques, auxquels notre Groupe est exposé
- La création de nouvelles procédures intégrant les nouvelles exigences nationales et internationales en matière d'éthique des affaires et de lutte anti-corruption
- Une communication interne et externe pour présenter le dispositif éthique mis en œuvre par Artelia et diffuser une culture de l'éthique
- Une formation e-learning sur l'éthique annuelle et des formations plus spécifiques pour sensibiliser l'ensemble des collaborateurs à l'éthique et au respect du programme d'intégrité
- Des audits pour mesurer l'efficacité du programme d'intégrité et le faire évoluer dans un souci d'amélioration continue.

Respect des principes fondamentaux



La charte éthique est le document de référence du Groupe en matière de respect des principes fondamentaux, conduite des affaires (lutte contre la corruption et conflits d'intérêts notamment) et devoir d'alerte. Disponible en 5 langues (français, anglais, italien, portugais et vietnamien), elle est communiquée à l'ensemble de nos collaborateurs et parties prenantes. Les tiers avec lesquels Artelia s'engage sont tenus contractuellement d'en prendre connaissance et de s'y conformer.

RESPECT DES LOIS & RÉGLEMENTATIONS

Artelia s'engage à réaliser les missions qui lui sont confiées dans le respect des lois et réglementations, et plus généralement avec intégrité et dans le respect des parties prenantes, dans tous les pays où le Groupe exerce ses activités.

Artelia adhère en outre aux principes de la Déclaration universelle des droits de l'Homme des Nations Unies, du Pacte mondial et de la Chambre de Commerce Internationale, aux Principes directeurs de l'OCDE, et à la Charte déontologique de la Fédération Européenne des Associations des Sociétés d'Ingénierie (EFCA). Un programme d'intégrité (« Corporate Compliance Program ») est mis en place dans le Groupe pour chercher à prévenir toute violation des lois et réglementations applicables aux activités d'Artelia et de la charte éthique.

RESPECT DES PERSONNES

Artelia adhère aux principes fondamentaux de l'Organisation Internationale du Travail et attache une importance particulière à l'interdiction du travail des enfants et du travail forcé.

La politique des ressources humaines d'Artelia est basée sur des principes de dignité, de respect mutuel et de confiance réciproque. Au-delà du simple respect des lois et règlements applicables en termes de droit du travail et de dialogue social dans chaque pays où Artelia exerce ses activités, Artelia s'est fixé comme objectif :

- de promouvoir, sous toutes ses formes, la dignité au travail,
- de respecter la vie privée des collaborateurs (notamment au regard des lois régissant les fichiers informatiques),
- de favoriser le développement pérenne de l'emploi qu'elle propose à ses collaborateurs,
- d'accompagner leur développement par une politique appropriée de formation professionnelle,
- d'encourager l'emploi et l'insertion des travailleurs handicapés,
- de développer un dialogue social responsable auprès des collaborateurs et de leurs représentants.

À CET ÉGARD, ARTELIA S'ENGAGE À RESPECTER LES PRINCIPES SUIVANTS :

- **Égalité des chances professionnelles et non-discrimination** : Artelia veille à ce que ses décisions concernant l'emploi (embauche, affectation, promotion, mutation, licenciement, rémunération, formation, ...) soient prises en fonction des compétences, du mérite, de la contribution à une équipe ou à une entité économique. Artelia exclut donc toute décision conduisant à une discrimination envers un collaborateur, notamment en raison de son sexe, de son orientation sexuelle, de son origine, de ses convictions ou opinions.
- **Harcèlement** : Artelia n'accepte aucune forme de harcèlement, qui puisse se traduire par une action, pression ou conduite à l'encontre d'un individu Artelia encourage au contraire ses collaborateurs au respect mutuel favorisant un bon environnement de travail.
- **Sécurité et Santé** : Artelia s'attache à préserver la santé et assurer la sécurité et la sûreté de ses collaborateurs. Dans cette optique, Artelia encourage un comportement proactif pour prévenir les risques en matière de santé, sécurité et sûreté.

Cette démarche de prévention vise à améliorer les conditions et le bien-être au travail. Elle s'inscrit dans une logique de responsabilité sociale et cherche à anticiper et à limiter les accidents du travail, les maladies professionnelles et leurs conséquences humaines, sociales et économiques. Elle se traduit par un fort engagement de la direction, des managers et de l'ensemble des collaborateurs tant par des actions de prévention, de communication, de formation ou d'accompagnement à la préservation de la sécurité et de la santé. Elle se concrétise au quotidien par l'implication de chacun.

QUALITÉ & MAÎTRISE DES RISQUES

La démarche qualité engagée par Artelia a pour objectif de satisfaire les attentes des parties prenantes internes et externes tout en respectant les exigences légales et réglementaires applicables.

Chaque collaborateur participe à l'amélioration continue des dispositifs et processus mis en place par Artelia pour piloter et développer une entreprise durable et responsable. À ce titre, la maîtrise des risques est pour Artelia un facteur essentiel de sa pérennité, de son développement, de sécurisation de sa rentabilité et de son actionnariat. La maîtrise des risques concerne à la fois les risques pour l'entreprise, pour ses collaborateurs, pour ses clients et pour les parties prenantes. Cette démarche est pilotée par la Direction des Risques, qui mobilise chacune des unités opérationnelles et fonctionnelles du Groupe pour les sujets qui les concernent.

A cet égard, la Direction des Risques établit et révisé de manière périodique une cartographie et évaluation des risques juridiques, éthiques, financiers, opérationnels (incluent risques environnementaux et santé-sécurité) susceptibles d'avoir un impact sur le fonctionnement, les résultats et la pérennité du Groupe. Elle a également pour mission de s'assurer que les unités opérationnelles prennent en compte ces risques dans leurs stratégies et leurs actions de toute nature, et cherchent à en améliorer la prévention. La Direction des Risques est appelée à rendre compte de ses travaux au Comité d'Éthique au moins annuellement.



Conduite des affaires

Artelia considère que la négociation et l'exécution des contrats qu'elle conclut avec ses clients, partenaires, sous-traitants ou fournisseurs doivent être conclus avec intégrité et la plus haute exigence éthique. Artelia proscrit tout acte direct ou indirect de corruption ou de fraude et ne tolère aucun manquement en la matière. Artelia invite donc ses parties prenantes à adopter la même démarche et attend de ses agents, prestataires, sous-traitants, et fournisseurs de se conformer aux engagements de sa Charte Éthique. Artelia met en place des dispositifs pour s'assurer du respect de ces engagements lors de la sélection de ces partenaires et durant la réalisation des contrats. Artelia considère en outre que les démarches commerciales doivent être menées en respectant le principe d'une concurrence loyale et en s'interdisant les ententes ou comportements pouvant être qualifiés de pratiques anticoncurrentielles.

CORRUPTION

Artelia proscrit toute forme de corruption dans ses transactions commerciales et s'engage à respecter les dispositions de la Convention OCDE sur la lutte contre la corruption d'agents publics étrangers dans les transactions commerciales internationales du 21 novembre 1997 et les Convention des Nations Unies contre la corruption du 31 octobre 2003. Artelia a inclus les dispositions appropriées à ce sujet dans ses modèles de contrats.

Artelia interdit ainsi aux sociétés et collaborateurs du Groupe de promettre, d'offrir, ou de fournir à une société, une personne, ou à un groupe de personnes, un avantage quelconque, pécuniaire ou autre, dans le seul but d'obtenir ou de maintenir une transaction commerciale ou de recevoir une quelconque facilité ou faveur impliquant la transgression d'une réglementation.

Aucune transaction commerciale ne doit donner lieu à des comportements pouvant être qualifiés de corruption active ou passive, de complicité de trafic d'influence ou de favoritisme.

Les paiements dits de « facilitation » sont des paiements non officiels en général effectués pour faciliter la réalisation de formalités administratives. Ces paiements qui peuvent être tolérés dans certains pays où ils sont pratiqués sont assimilables à de la corruption. Artelia a donc fait le choix courageux et volontariste de proscrire ces paiements.

CONFLITS D'INTÉRÊTS

Un conflit d'intérêts correspond à une situation d'interférence entre l'intérêt d'un collaborateur et celui de l'entreprise, ou à une situation où l'intérêt de l'entreprise interfère avec celui des parties prenantes d'un projet, de nature à influencer l'exercice indépendant, impartial et objectif des missions confiées ou des fonctions d'un collaborateur.

Artelia demande à chaque collaborateur de veiller à ne pas exercer directement ou indirectement d'activité ou de mission, à ne pas détenir un intérêt ou à investir dans une entreprise, qui le placerait dans une situation de conflit d'intérêts avec le Groupe ou placerait le Groupe en situation de conflit d'intérêts avec des parties prenantes d'un projet. En cas de doute ou de survenance d'une telle situation, le collaborateur doit immédiatement en informer sa hiérarchie.



CADEAUX ET INVITATIONS

La fourniture ou l'échange de cadeaux ou d'invitations qui peut contribuer aux relations commerciales peut être autorisée par Artelia mais doit être fait avec bon sens, en toute conscience, et en transparence.

Artelia demande à chaque collaborateur de veiller à ne pas exercer directement ou indirectement d'activité ou de mission, à ne pas détenir un intérêt ou à investir dans une entreprise, qui le placerait dans une situation de conflit d'intérêts avec le Groupe ou placerait le Groupe en situation de conflit d'intérêts avec des parties prenantes d'un projet. En cas de doute ou de survenance d'une telle situation, le collaborateur doit immédiatement en informer sa hiérarchie.

Ces pratiques sont en conséquence interdites, quel qu'en soit le montant et la nature, lorsqu'elles visent à obtenir un avantage commercial déloyal ou à influencer sur un acte officiel, lorsqu'elles ne respectent pas les règles mises en place dans le Groupe, ou plus largement lorsqu'elles sont contraires à des dispositions légales ou contractuelles.

La charte éthique et le Guide de bonne conduite des affaires sont accessibles aux collaborateurs et aux acteurs externes notamment via notre site web. Ils sont communiqués à l'ensemble de nos prestataires, cotraitants, sous-traitants et fournisseurs. En outre, tous nos contrats intègrent un article spécifique à l'éthique.

Gouvernance de l'éthique et devoir d'alerte



COMITÉ D'ÉTHIQUE

Artelia a mis en place un Comité d'Éthique. Le Comité d'Éthique est une instance indépendante de réflexion, de conseil, d'analyse, de proposition et de supervision sur l'éthique professionnelle à l'intérieur du Groupe.

Le Comité d'Éthique intervient soit de sa propre initiative, soit sur la base d'une saisine du Conseil d'administration, de la Direction Générale, d'un responsable d'entité ou de tout collaborateur confronté à une question d'éthique. Les missions du Comité d'Éthique sont les suivantes :

- Définir un programme d'intégrité, et plus largement une démarche éthique pour le Groupe, validés par la Direction Générale du Groupe et le Conseil d'Administration
- Veiller au déploiement et à l'évolution du programme d'intégrité du Groupe, et notamment définir les communications et les objectifs de formation appropriés
- Analyser les saisines ou auto-saisines relatives à l'éthique, auditer ou faire auditer les parties concernées et, selon les situations, répondre ou proposer des éléments de réponse à la Direction Générale à ces saisines. Dans ce cadre, le Comité d'Éthique peut diligenter des enquêtes en assurant la confidentialité que peut requérir la protection des personnes et de l'entreprise.

Le Comité d'Éthique est composé de membres désignés par le Conseil d'Administration, sur proposition de la Direction Générale du Groupe. Le Comité d'Éthique choisit un Président parmi ses membres. Il rend compte annuellement de ses travaux au Conseil d'Administration et autant que de besoin au Comité de Direction du Groupe.

DEVOIR D'ALERTE

Lorsqu'un collaborateur est confronté à un problème d'éthique, de droits de l'homme ou à un manquement aux règles de la Charte Ethique, il doit alerter au choix l'un des responsables suivants :

- son supérieur hiérarchique direct ou le supérieur de son supérieur hiérarchique, voire le dirigeant du secteur concerné,
- le Directeur des Ressources Humaines du secteur concerné, en particulier pour des sujets relevant du respect des individus,
- le Directeur Juridique du Groupe,
- le Responsable Ethique et Intégrité de la zone géographique, du secteur ou du Groupe,
- un des membres du Comité d'Éthique par l'intermédiaire de l'adresse email du Comité d'Éthique : ethique@arteliagroup.com ou ethics@arteliagroup.com

L'alerte déclenchée par le collaborateur est assortie d'un engagement de confidentialité, dans le respect des lois et règlements locaux en vigueur, notamment celles applicables au traitement des données personnelles. Aucune mesure de sanction ne pourra être prise par Artelia à l'encontre d'un collaborateur ayant signalé de bonne foi une préoccupation ou un manquement d'ordre éthique.

UN DISPOSITIF D'ALERTE OUVERT AUX TIERS

Les cotraitants, sous-traitants et fournisseurs d'Artelia qui sont confrontés à un problème d'ordre éthique ou qui souhaitent signaler des faits de corruption ou de fraude sont invités à prendre contact avec : le dirigeant de la Business Unit d'Artelia concernée, ou le Directeur Juridique du Groupe, ou encore le Responsable Ethique et Intégrité de la zone géographique, le Responsable Ethique et Intégrité du secteur ou le Responsable Ethique et Intégrité du Groupe

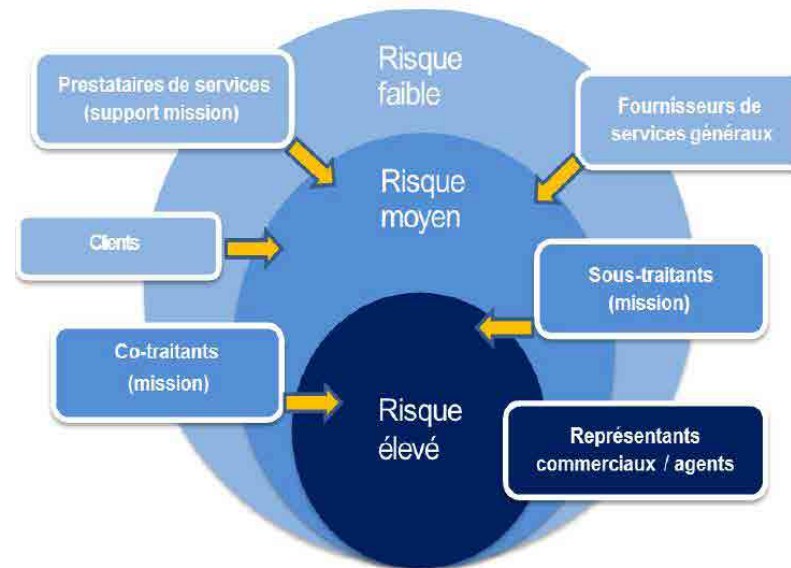
Présentation générale de notre politique

Artelia souhaite collaborer avec des personnes qui partagent les mêmes valeurs et la même culture d'intégrité et doit se prémunir des risques consécutifs au non-respect de ces valeurs, au même titre que d'autres risques (financiers, santé/sécurité,...). La relation qu'Artelia est amenée à avoir avec ses parties prenantes (clients, sous-traitants, cotraitants...) peut nécessiter une ou plusieurs actions de vérification préalable avant tout nouvel engagement contractuel ou de traçabilité pendant ou à la fin de la relation contractuelle.

Pour que le niveau de vérification soit adapté au niveau de risque auquel notre groupe peut être exposé, une cartographie des tiers a été établie. Elle comprend six catégories de tiers réparties en fonction de trois niveaux de risque théorique. A chaque niveau de risque est associée une procédure de vérification spécifique.



La gestion des tiers



La cartographie des tiers s'attache à présenter l'approche globale d'Artelia vis-à-vis de ses tiers. Cette approche est donc à adapter en fonction des situations spécifiques qui peuvent se présenter. Un tiers, représentant un niveau de risque donné du fait de son appartenance à une certaine catégorie, peut ainsi représenter un niveau de risque supérieur ce qui nécessite alors une vérification plus approfondie



Evolution possible du niveau de risque selon circonstances particulières

PROCEDURE RELATIVE AUX PARTENAIRES (CO-TRAITANTS) ET AUX PRESTATAIRES (DONT SOUS-TRAITANTS)

AVANT LA PRESTATION

La procédure « SELECTION ET EVALUATION DES PARTENAIRES ET PRESTATAIRES SUR MISSION » établit une distinction entre les nouveaux partenaires (cotraitants) et prestataires (sous-traitants) et ceux avec lesquels Artelia entretient déjà une relation.

Si le partenaire ou prestataire n'est pas recensé dans la base de données Groupe, il doit être considéré comme un nouveau partenaire ou prestataire. Le Responsable d'offre ou de mission doit remplir un questionnaire interne visant à identifier d'éventuelles situations à risque.

Si le partenaire ou prestataire est recensé dans la base de données Groupe et que : son évaluation éthique est de 5 et son évaluation globale est supérieure à 3, le Responsable d'offre ou de mission peut librement contracter avec le partenaire ou prestataire ; Si son évaluation éthique est de 5 mais son évaluation globale est inférieure à 3, il est fortement déconseillé de contracter avec le partenaire ou prestataire ; Si son évaluation éthique est 0, le Responsable d'offre ou de mission doit s'adresser au Responsable Ethique et Intégrité du secteur qui décidera, avec l'assistance de la Direction Juridique si besoin, du niveau de vérification préalable devant être réalisé. Une fois la vérification préalable réalisée, le Responsable d'offre ou de mission, la Direction d'unité concernée et le Responsable Ethique et Intégrité du secteur concerné décideront collégialement, sur la base des informations recueillies, de poursuivre ou non la relation avec ledit partenaire ou prestataire.

APRES LA PRESTATION

A l'achèvement de toute mission, le Responsable de mission est chargé d'évaluer le partenaire ou le prestataire selon sa spécialité et peut, s'il le souhaite, soumettre celle-ci à son supérieur hiérarchique direct avant saisie dans la base de données. Sont évalués : l'attitude «environnement et social» (performance et engagement du prestataire ou partenaire en termes de gestion de l'environnement dans les missions réalisées pour Artelia), l'attitude SST (performance et engagement du prestataire ou partenaire en termes de santé et sécurité dans les missions réalisées pour Artelia), et l'attitude éthique.

PROCEDURE RELATIVE AUX REPRESENTANTS COMMERCIAUX

Un représentant commercial / agent est une personne indépendante quelle que soit sa dénomination (prestataire de services, agent, sous-traitant...) qui intervient pour Artelia en établissant des contacts avec des personnes publiques ou privées en vue du développement d'activités pour Artelia dans une zone géographique déterminée et / ou un nouveau domaine d'activités.

La procédure « GESTION DES REPRESENTANTS COMMERCIAUX/AGENTS » se caractérise par une vérification préalable approfondie (interne et externe) et une validation collégiale du contrat de représentation.

PROCEDURE RELATIVE AUX CLIENTS

Les clients sont considérés comme représentant un risque faible pour notre Groupe et, à ce titre, ne sont pas soumis à une procédure de vérification préalable préalable. Toutefois, certaines circonstances, potentiellement à risques, nécessitent de réaliser une vérification préalable avant de soumettre une offre. La vérification préalable est établie à partir d'un questionnaire interne dont le résultat est remis pour décision au Responsable Ethique et Intégrité du Secteur concerné.



Gestion des risques sur mission

Le nombre et la complexité des missions confiées au Groupe Artelia nécessitent une analyse préalable de notre exposition aux nombreux risques inhérents à l'intervention.

Cette analyse préalable peut conclure à l'absence d'analyse approfondie plus formelle et tracée, si la mission est considérée comme « non exposante ». Dans tous les cas, cette analyse préalable est obligatoire, personnalisée et tracée de manière précise par un Responsable d'Offre puis, par un Responsable de Mission si la mission comporte des risques avérés.

La maîtrise des risques est un facteur clef de réussite et de résultats. Elle est mise en avant dans les référentiels Qualité, Sécurité, Ethique et Environnement.

il existe 3 catégories de missions :

- Les missions « simples à risques maîtrisés », qui sont dépourvues de risques significatifs, notamment de types Ethique, Sécurité des collaborateurs, d'impact sur l'Environnement, de limitation de responsabilité pour les clients privés...
- Les missions « complexes », faisant par exemple l'objet, avant remise de l'offre commerciale, d'un passage en Comité d'engagement, ou ayant un nombre d'intervenants Artelia important, ou ayant une durée inhabituelle pour l'entité, ce qui implique une traçabilité plus détaillée des événements tout au long de celle-ci etc.
- Les missions « standards » correspondent par déduction aux missions ne pouvant être classées, ni en missions « simples à risques maîtrisés », ni en missions « complexes ».

Toute mission dite « complexe » ou « standard » doit obligatoirement faire l'objet, dès le stade de l'offre commerciale, de l'ouverture d'un Carnet de Mission impliquant une phase d'analyse des risques. Cette étape est en partie réalisée grâce à un référentiel réalisé sur la base d'interviews préalables qui ont permis de classer les risques les plus importants par nature de mission, en fonction de leur probabilité et de leur gravité. Si des risques sont identifiés en matière de sécurité et santé des collaborateurs et sous-traitants et en matière d'impact sur l'environnement, une nouvelle analyse spécifique à ces deux thématiques sera menée, suivant de nouvelles procédures.

ANALYSE DES RISQUES RSE DES PROJETS CLIENTS

Pour mieux prendre en compte les enjeux de RSE dans nos missions, une grille d'analyse spécifique pour les risques RSE a été préparée par le Cluster Environnement et est utilisée à chaque fois qu'une offre est soumise en Comité d'engagement du Groupe.

En plus des critères de risques « classiques », cette grille s'attache par exemple à définir si le projet du client aura un impact sur des populations fragiles, s'il respecte les cultures locales ou encore le patrimoine matériel ou immatériel de la zone concernée etc. L'objectif est de déterminer quels moyens nous pourrions déployer pour influencer positivement ce risque, en lien avec le client.

Cécile Alenda-Cavrois
Juriste compliance Groupe



Olivier Sertour
Secrétaire général



L'éthique, facteur clé de performance et de pérennité

Pourquoi l'éthique, enjeu majeur pour l'entreprise, ne représente-t-elle plus un pilier à part entière de la nouvelle politique RSE du Groupe ?

O.S. L'éthique est effectivement un enjeu majeur pour Artelia, dans toutes ses activités, partout dans le monde, quelle que soit la nature des prestations que nous réalisons, et dans nos relations quotidiennes. L'éthique ne se conçoit pas comme un élément à part, mais comme une composante essentielle de chaque engagement de notre Groupe.

Quels ont été les principaux travaux du Comité éthique en 2019 ?

O.S. Le Comité éthique est une instance indépendante de réflexion, conseil, analyse, proposition et supervision de l'éthique professionnelle au sein du Groupe. Ce comité est composé de membres agréés par le Conseil d'administration. Il est présidé par un administrateur indépendant, et se réunit trois à quatre fois par an. En 2019, ses travaux ont notamment porté sur la définition et l'accompagnement des différentes formations éthiques dispensées dans le Groupe, sur l'analyse des grilles d'évaluation des risques éthiques et de l'audit du programme d'intégrité, ainsi que sur le suivi des plans d'action mis en place. Le comité a également procédé à un examen des dispositifs permettant de renforcer l'identification et la prévention des risques de conflits d'intérêts, et analysé les différentes saisines relatives à l'éthique.

Comment accompagnez-vous les différentes business units du Groupe sur le sujet d'éthique des affaires ?

O.S. Chaque business unit a nommé au sein de son comité de direction un responsable éthique et intégrité, en charge de veiller au déploiement effectif du programme d'intégrité et de s'assurer de sa diffusion, de sa compréhension et du respect des règles d'éthique et de conformité du programme d'intégrité au sein des équipes. Ce responsable contribue également à accompagner une évolution positive des comportements au regard de l'éthique et de l'intégrité. Il peut, en cas de besoin, solliciter Cécile ou moi-même, qui avons une vision transverse au niveau du Groupe.

C.A.C. Autrefois réservée aux secteurs régulés, la conformité (« Compliance ») est aujourd'hui omniprésente. Ainsi, notre objectif est d'accompagner l'évolution de l'entreprise dans des contextes réglementaires toujours plus complexes du fait de l'internationalisation des affaires, mais également d'inspirer, de coordonner et de piloter la mise en œuvre effective du programme d'intégrité du Groupe.

Quel regard croisé, intergénérationnel, portez-vous sur la façon dont l'éthique et la conformité sont vécues dans le quotidien d'Artelia ?

O.S. L'éthique et la conformité sont deux approches différentes, complémentaires, qui sont parfois confondues. L'éthique est une application de ce qui est moralement acceptable. La conformité, quant à elle, peut se définir comme l'ensemble des actions visant à rendre les actes

et les comportements strictement conformes aux lois et réglementations, comme aux règles internes de l'entreprise applicables au lieu où ils sont mis en œuvre.

Ces deux notions et les règles qui en découlent n'ont d'efficacité que si elles sont comprises par tous et qu'elles sont porteuses de sens. Avoir un comportement éthique se vit au quotidien, avec du recul et de la clairvoyance. Cela nécessite d'y revenir souvent, même si les règles « éthique et conformité » sont bien connues au sein d'Artelia.

C.A.C. Comme le dit Olivier, l'éthique et la conformité, bien qu'étant deux approches différentes, composent la culture d'Artelia dans le monde entier et infusent sa pratique des affaires à toutes les échelles et dans tous les contextes.

Pour les nouvelles générations, c'est un réel enjeu qui doit être incarné par l'entreprise qu'elles choisiront de rejoindre. À mon sens, le Groupe Artelia permet justement de donner vie à ces approches de la manière la plus opérationnelle et concrète possible, c'est-à-dire donner les moyens d'accomplir nos missions pour une bonne raison et de la bonne manière. L'éthique et la compliance constituent ce fil rouge qui permet de guider au quotidien les décisions et les orientations du Groupe, et ainsi transformer ce qui pourrait apparaître comme une contrainte, en une opportunité de grandir et d'évoluer positivement à mesure que nous construisons notre parcours professionnel.

Je suis toujours satisfaite de constater que l'éthique et la compliance sont l'occasion de créer un véritable forum d'échange d'expériences, à tous les niveaux de l'entreprise et toutes générations confondues. Le Comité éthique, où j'ai la chance d'intervenir, en est le témoin.

C'est aussi cet engagement qui explique pourquoi aujourd'hui, au sein du Groupe Artelia, l'éthique constitue un axe transversal pour toutes nos activités.



«En tant qu'auditeur interne, mon rôle est notamment de mener à bien l'évaluation de l'efficacité de nos actions du programme d'intégrité.»

Guillaume Combes

Auditeur interne - Direction des risques et audit

Evaluer l'efficacité de notre programme d'intégrité

Afin de suivre l'efficacité des actions mises en place dans le cadre de notre programme d'intégrité, une démarche d'auto-évaluation renforcée par des audits réguliers est menée annuellement pour toutes les entités fonctionnelles et opérationnelles du Groupe. Guillaume Combes, auditeur interne rattaché à la Direction des risques & audit, revient sur sa fonction et sur l'objectif d'amélioration continue qui oriente ses actions.

Quelles sont les évolutions réglementaires en matière d'éthique en entreprise ?

La France a récemment fait évoluer ses standards en matière de lutte contre la corruption et la fraude. La loi « Sapin II » et la création de l'AFA (Agence Française Anticorruption) ont renforcé les obligations en matière d'éthique pour les entreprises et ont établi des sanctions en cas de non-conformité. Le comportement éthique dans les affaires ou le management n'est plus seulement un engagement fort de l'entreprise qui se résume à un lot de bonnes pratiques, mais un réel enjeu de conformité.



Comment le Groupe Artelia s'y conforme-t-il ?

Exerçant une large gamme de métiers, de prestations intellectuelles dans des domaines d'activité très diversifiés et dans de nombreux pays, Artelia a compris très tôt l'importance de la mise en place de moyens de maîtrise forts et efficaces des risques liés à l'éthique. Dans un monde de plus en plus complexe et globalisé, nous avons développé un ensemble de règles et de procédures pour que nos activités soient conduites en toute intégrité, dans le respect de nos valeurs, de principes fondamentaux et des lois en vigueur. Anticipant la loi « Sapin II », le Groupe a ainsi conçu son programme d'intégrité dès 2015 et s'est employé à le déployer de manière effective dans toutes les entités du Groupe.

Quelles sont vos missions et quels sont les outils à votre disposition ?

En tant qu'auditeur interne, mon rôle est de mener à bien l'évaluation de l'efficacité de nos actions du programme d'intégrité. Les résultats et plans d'actions qui en résultent permettent de s'intégrer dans une démarche d'amélioration continue. L'audit interne a également un rôle à jouer dans des situations de crise notamment en cas de remontée via notre dispositif d'alerte, de suspicion de fraude ou de corruption. En fonction bien entendu des situations, il peut contribuer à l'enquête et aider à clarifier la situation.

Comment encourager les comportements éthiques au sein de l'entreprise ?

Il est important de maintenir une vraie dynamique de maîtrise. Cela passe par un comportement exemplaire de nos managers, le « Tone of the Top » comme on dit, promouvoir les bons réflexes en termes de conduite des affaires et les diffuser, veiller à recenser les situations à risques et analyser comment s'y confronter, adapter nos moyens de contrôle et surtout communiquer pour renforcer notre culture de l'éthique.

ALLIER INDÉPENDANCE
ET PARTAGE DE LA VALEUR

CULTIVER NOTRE CAPITAL HUMAIN

PROTÉGER NOTRE ENVIRONNEMENT

S'ENGAGER POUR UN MONDE
CITOYEN & SOLIDAIRE

Allier indépendance et partage de la valeur

Le partage de la valeur ajoutée créée par le Groupe avec l'ensemble des collaborateurs, constitue désormais l'un des piliers de notre politique RSE, démontrant l'importance que nous y accordons. À ce titre, Artelia ambitionne de distribuer l'équivalent de 50 % de son résultat d'exploitation à ses collaborateurs, et compte renouveler ses accords de politique salariale sur un nouveau cycle de 3 ans, signes d'anticipation et de soutien à la croissance.

Afin de préserver notre indépendance, valeur essentielle et fondatrice du Groupe, nous poursuivons par ailleurs nos efforts pour associer les salariés à l'actionnariat, notamment à travers notre FCPE. L'abondement de l'intéressement-participation a ainsi été porté à 50 % en cas de versement sur le FCPE à compter de 2021.



NOS OBJECTIFS

- Atteindre **50 %** de salariés actionnaires du Groupe dont **50 %** de moins de 40 ans
- Partager avec les collaborateurs au minimum **50 %** du résultat d'exploitation du Groupe

En quoi l'indépendance du capital est-elle un élément essentiel, notamment en période de turbulence ?

L'indépendance du capital est la possibilité pour notre entreprise d'être seul maître de son destin et facteur de responsabilisation dans la prise de décision. Si nous prenons l'exemple de la crise sanitaire actuelle, nous avons su gérer nos équipes au plus près du terrain pour répondre à cette situation inédite. C'est la même agilité et indépendance d'esprit que nous mettons au service de nos projets et de nos clients au quotidien.

Je suis fière de la manière dont la crise a été gérée sur le plan actionnarial. À titre d'exemple, aucun dividende ne sera versé en 2020. En revanche, la politique salariale ainsi que les mesures d'épargne salariale ont été déployées. Cela n'aurait probablement pas été le cas dans une société avec un modèle actionnarial différent.

Quelle est la place du FCPE dans l'actionnariat et au sein des instances de gouvernance du Groupe ?

Le FCPE est le premier actionnaire de l'entreprise et se veut aujourd'hui résolument tourné vers les petits porteurs. Il représente à ce jour près de 2500 personnes. La composition du Conseil de surveillance reflète cette large représentation des collaborateurs. Et le fait que le FCPE soit administrateur au Conseil d'Administration et membre du Conseil des Associés témoigne de son rôle essentiel dans la vie du Groupe.



Céline Khaznagi
Présidente du FCPE

Quel regard portez-vous sur votre rôle en tant que Présidente du FCPE ?

Personnellement, il me semble important que le FCPE puisse s'exprimer sur le fonctionnement et la stratégie de l'entreprise : au-delà d'être un placement financier intéressant, le FCPE, c'est aussi la possibilité et la chance, pour tous, de s'impliquer et d'investir dans l'entreprise en complément de son travail.

Dans mon esprit, cela doit s'accompagner d'une communication renforcée vers les porteurs, dans le respect des règles de confidentialité des informations échangées. Dans mon rôle de présidente, j'y suis particulièrement attachée, même s'il nous reste des progrès à accomplir en la matière.

ALLIER INDÉPENDANCE
ET PARTAGE DE LA VALEUR

CULTIVER NOTRE CAPITAL HUMAIN

PROTÉGER NOTRE ENVIRONNEMENT

S'ENGAGER POUR UN MONDE
CITOYEN & SOLIDAIRE



Cultiver notre capital humain

Exercice inédit de revisiter l'année 2019 à l'heure où nous traversons une pandémie exceptionnelle par son ampleur et ses impacts. Curieuse impression d'être passé, en quelque sorte, d'une certaine insouciance à un réalisme brutal. Grâce aux efforts constants réalisés pour développer nos ressources, nous sommes prêts à affronter les nouveaux défis sociaux et économiques qui ne manqueront pas de se poser. Ils sont déjà là, partout où Artelia est présent.

2019 a vu s'achever le 1^{er} cycle de trois ans tel que nous l'avions prévu en 2017 à travers un important accord relatif à la promotion et l'organisation du dialogue social en France. 2017 avait été consacrée au développement des compétences et l'employabilité (avec le lancement de l'Artelia Way), 2018 au partage de la valeur ajoutée, avec la signature d'un accord triennal sur la politique salariale couplé directement avec un accord d'intéressement et de participation. 2019 a mis l'accent sur la citoyenneté et la diversité.

En parallèle, un long travail de réflexion a abouti à la signature d'un accord innovant sur l'organisation du travail chez Artelia en France, traitant notamment des modes atypiques et des aménagements flexibles du travail. Inspiré, s'il en est !

Enfin, en 2019, nous avons bien évidemment continué à développer chacun de ces axes et travaillé à leur transversalité dans nos filiales internationales. L'intégration de la société danoise MOE est un challenge passionnant, pour tester notamment notre pertinence face à un pays aussi socialement avancé. Parions que tout ce travail permette d'aller encore plus loin dans l'innovation sociale : nous sommes prêts et l'avenir proche en témoignera.

Thierry Lassalle
Directeur Ressources Humaines



NOS OBJECTIFS

- Atteindre un taux de fréquence des accidents du travail inférieur à **3**
- Atteindre **30 %** de femmes managers et/ou responsables de projet
- Permettre à **100 %** de nos collaborateurs d'accéder chaque année à des actions de développement des compétences
- Obtenir **90 %** d'avis favorables lors des consultations obligatoires





Organiser et encourager le dialogue social

L'approche sociale a toujours fait l'objet d'une attention toute particulière chez Artelia, comme en témoigne notre accord innovant sur la promotion du dialogue social, qui précise le schéma des instances représentatives du personnel (IRP) et l'articulation entre les instances. La signature de cet accord a permis de structurer et de simplifier notre approche sociale. Il traduit la volonté de transparence et d'échange autour de tous les thèmes de consultation organisés autour de 3 grands blocs.

PREMIER BLOC DE CONSULTATION : « CADRE ET RELATIONS DE TRAVAIL »

- Diversité (handicap, multiculturalité, égalité professionnelle, gestion des âges...)
- Qualité de Vie au Travail (conditions de travail, santé et sécurité au travail, pénibilité, articulation vie personnelle et professionnelle, organisation du travail et dialogue social...)
- Politique de déplacements professionnels et de développement durable

DEUXIEME BLOC DE CONSULTATION : « EMPLOI ET PILOTAGE DES COMPÉTENCES »

- Gestion prévisionnelle de l'emploi et mobilité professionnelle
- Formation Professionnelle (orientations stratégiques, construction et suivi des plans)
- Emploi (pilotage des ressources, contrats d'apprentissage et de professionnalisation, stages...)

TROISIEME BLOC DE CONSULTATION : « PARTAGE DE LA VALEUR AJOUTÉE ET STATUT SOCIAL ARTELIA »

- Orientations stratégiques, situation économique et financière
- Statut social : salaires, intéressement, participation, prévoyance-mutuelle, restauration collective, tickets-restaurant, subvention œuvres sociales, ...
- Actionnariat (FCPE, PARTNERS, ...)

Nos instances représentatives du personnel

Au sein d'ARTELIA, nos instances représentatives du personnel se découpent en 3 catégories différentes : Un CSE unique, 8 commissions thématiques autour des 3 blocs de consultation, et des Représentants de Proximité (RP) répartis sur 7 régions.

LE CSE, ORGANE COLLÉGIAL D'ARTELIA ÉLU PAR LES SALARIÉS EN FÉVRIER 2019

Il est composé de 25 titulaires et 25 suppléants élus pour un mandat de 3 ans et répartis en 2 collèges : ETAM (Employés, Techniciens et Agents de et IC (Ingénieurs et Cadres).

Ses compétences générales :

- Prise en compte des intérêts des salariés dans les décisions relatives à la gestion et à l'évolution économique et financière du Groupe et à l'organisation du travail

Ses compétences en matière de présentation des réclamations individuelles ou collectives :

- Relatives à l'application du droit ou des accords d'entreprise (Délégation aux Représentants de Proximité (RP))

Ses compétences en matière de santé, sécurité et conditions de travail :

- Sur l'aspect Santé et Sécurité : analyse des risques, prévention du harcèlement, enquêtes et inspections, droit d'alerte, lien avec l'inspection du travail (Délégation aux RP pour un traitement des questions locales ou à la CSSCT pour un traitement des questions transverses)

Ses compétences en matière d'activités sociales et culturelles

- Le CSE assure la gestion de toutes les activités sociales et culturelles

Les 3 grandes consultations :

- Les orientations stratégiques de l'entreprise
- La situation économique et financière
- La politique sociale, les conditions de travail et l'emploi

Chaque réunion du CSE est notamment l'occasion de faire le point avec les élus sur l'évolution du Groupe, sur les négociations en cours, sur les travaux des différentes commissions etc... En outre, des focus particuliers sont faits sur les activités des différentes « Business Units ».

Organiser et encourager le dialogue social

DES COMMISSIONS TECHNIQUES POUR SUIVRE LES SUJETS, QUI SE RÉUNISSENT EN COMITÉS POUR LES CONSULTATIONS TRIENNALES

A travers son accord sur le Dialogue social, Artelia a fait le choix de créer au total 8 commissions (soit 4 commissions supplémentaires par rapport à ce que le droit du travail nous impose). L'idée ici est de permettre au CSE de travailler de la manière la plus concrète et efficiente possible sur les sujets d'information et de consultation qui lui sont soumis. 8 commissions thématiques en lien avec les trois blocs de consultation ont été créées et se réunissent autant que de besoin : la commission Diversité, la commission Mobilité et Développement Durable, la commission Santé Sécurité et Conditions de Travail, la commission Formation, Compétences et Emploi, la commission Economique, la commission Frais de santé et prévoyance, la commission Logement et la commission Oeuvres sociales

LES REPRÉSENTANTS DE PROXIMITÉ (RP)

Là encore ARTELIA a fait le choix de l'innovation en créant l'instance supplémentaire des représentants de proximité puisqu'aucune obligation légale n'existe en la matière. Les représentants de proximité ont été mis en place afin d'assurer davantage de proximité dans la représentation des salariés. Les représentants de proximité sont répartis sur 7 régions différentes.

Il traitent de :

- Réclamations individuelles ou collectives relatives à l'application de la réglementation et des dispositions conventionnelles
- Organisation et conditions de travail, qualité de vie au travail, risques psychosociaux ; ils contribuent à promouvoir la santé, la sécurité et l'amélioration des conditions de travail des salariés
- Harcèlement moral et sexuel
- Prévention des risques professionnels.

Les RP sont des acteurs locaux du dialogue social, traitant des sujets individuels posés par les salariés en lien avec le management local. Ils contribuent à l'amélioration de la communication au sein de leurs périmètres, ainsi qu'à un climat local de qualité dans lequel chacun peut s'épanouir.



Nos syndicats

Suite aux élections du CSE, trois syndicats sont représentatifs chez ARTELIA. Les syndicats ont un rôle majeur à jouer dans le dialogue social de l'entreprise. Ils ont pour objet l'étude et la défense des droits et des intérêts matériels, moraux, collectifs et individuels des salariés. A ce titre, ils participent, avec la direction, à la négociation des différents accords dans l'entreprise.

Les négociations portent sur les thèmes dégagés autour des 3 grands blocs de consultation. Les réunions de négociation se déroulent chaque mois. Compte tenu du calendrier social, des réunions exceptionnelles peuvent se tenir afin d'avancer au mieux sur l'ensemble des sujets attendus par les salariés. A l'occasion de ces négociations, un dialogue social direct s'opère entre la direction et les syndicats. Ces derniers œuvrent ensemble à la conclusion d'accords avec une volonté constante d'amélioration du statut social des collaborateurs, tout en garantissant la pérennité de l'entreprise. Des objectifs chiffrés sont négociés et fixés dans nos accords.

Les syndicats, en lien avec les commissions thématiques du CSE, veillent à l'application de ces objectifs à l'occasion de réunions annuelles de suivi des accords. Ensuite, chaque nouvelle négociation est l'occasion d'opérer un bilan global sur l'accord arrivant à échéance. Cela permet aux syndicats de pouvoir vérifier que les objectifs négociés ont été atteints et d'en négocier de nouveaux.

**En 2019, 86
réunions ont été
menées avec
les partenaires
sociaux, ayant
conduit à la
signature de
7 nouveaux
accords.**



Favoriser
la richesse
humaine dans
toute sa diversité

En 2019, un accord cadre relatif à la non-discrimination, à la promotion des diversités et au management interculturel a été signé, couplé avec le renouvellement d'un accord handicap, consacré par la reconnaissance de l'administration pour une durée de 5 ans.

Le CSE français a rendu un avis favorable pour chaque axe de la stratégie présentée. À l'occasion du renouvellement de cet accord d'entreprise, les partenaires sociaux ont réinterrogé le multiculturel, la manière d'appréhender l'autre, le *Care* lié profondément aux valeurs d'une entreprise, à l'écoute de ses collaboratrices et collaborateurs, mais aussi de son écosystème, clients, partenaires, citoyens du monde entier.

Si des voix s'élèvent pour dire que le monde post-virus sera différent, nous nous inscrivons, sur le plan humain, dans la continuité, tant cette dimension de prise en compte des différences était et restera au cœur de nos préoccupations pour cultiver le capital humain qui constitue notre plus grande richesse.

Quelle est la volonté générale du Groupe à travers le renouvellement de ces accords ?

C.B. Notre accord témoigne d'un parti-pris volontariste d'aller plus loin que la réglementation en matière de diversité, afin de couvrir un ensemble de sujets qui participent tous au mieux vivre ensemble en entreprise. C'est pour cela qu'outre les thématiques légales de l'égalité professionnelle entre les femmes et les hommes, et l'emploi des personnes handicapées, notre accord couvre le champ du management interculturel, de l'innovation et de la coopération.

Quels sont les objectifs clés de cette politique ?

C.B. Notre premier objectif est de combattre toute forme de discrimination. Afin de refléter les valeurs humanistes fondatrices d'Artelia, nous nous devons bien évidemment d'être conformes à la législation française et internationale, et de mieux refléter en interne la diversité des collaborateurs, partenaires et clients d'Artelia. Nous devons aussi garantir une égalité de traitement dans les process RH dans le cadre du recrutement, des plans de formation, des rémunérations, ou encore des mobilités.

Mais pour aller plus loin, nous souhaitons dépasser une vision statique de la diversité et créer les conditions d'un management interculturel en valorisant les compétences inattendues et utiles. Grâce à des équipes diversifiées (sexe, genre, origines ethniques, âge, orientations et choix de vie, situation face au handicap visible ou invisible...), nous augmenterons la créativité, la réactivité et l'innovation. Pour cela, nous souhaitons faire émerger et valoriser les talents non exploités des personnes au travers des compétences qu'elles ont pu développer au cours de leur vie personnelle ou au cours de leur carrière.

C'est en favorisant cette approche dans les processus RH et managériaux que chacune et chacun pourra trouver sa place, s'épanouir et progresser dans le respect et la confiance réciproque.

Quelle est votre posture face aux enjeux de l'accord ?

C.G. Notre but est de passer d'une logique de diversité qui « rend simplement compte », à travers les labels, chartes etc., à l'identification et la reconnaissance de « compétences inattendues et utiles » par toutes les lignes managériales d'Artelia. Pour y parvenir, nous privilégions toujours une posture de co-construction, qualitative, patiente mais ambitieuse... pour dépasser une simple sensibilisation à la diversité, sur un temps court et parfois culpabilisant.

Concrètement, comment comptez-vous faire pour renforcer les recrutements de personnes en situation de handicap, comme le prévoit l'accord ?

C.G. Chaque année, nous participons à des forums dédiés, aux journées handicap des différentes écoles partenaires, nous sponsorisons des formations pour préparer les collaborateurs de demain au management du handicap, nous participons également aux travaux de Syntec Ingénierie qui visent à développer l'employabilité des personnes en situation de handicap.

Nous collaborons avec différentes structures spécialisées dans le recrutement et l'accompagnement de personnes en situation de handicap, cabinets-conseil, mais également avec le secteur adapté et protégé. Pour ce faire, nous avons travaillé avec nos équipes RH pour identifier concrètement les actions à mettre en œuvre, ce qui a permis de réviser nos processus de recrutement et de suivi des parcours en tenant compte de nos spécificités d'organisation, sans alourdir les tâches quotidiennes des équipes !



Catherine Baldassarre
DRH adjointe



Carole Guilhem
Responsable Diversité
& Santé au Travail

Trophées ESTP au féminin

Deux femmes d'Artelia à l'honneur

Pour sa 4^e édition successive, l'association des profils féminins issus des rangs de l'École spéciale des travaux publics, du bâtiment et de l'industrie (ESTP) a décerné six prix, parmi 84 candidats. Deux collaboratrices ont participé à cette aventure :

- Sylvie LEC, responsable assistance maîtrise d'ouvrage des interfaces sur le Grand Paris Express, nominée dans la catégorie « Femme Innovation ».
- Chloé FROMAGER, Ingénieure maîtrise d'œuvre d'exécution, candidate dans la catégorie « Femme de Projet ».

Un beau palmarès qui montre que la mixité dans le secteur de l'ingénierie a de beaux jours devant elle !



Préparer les managers de demain à l'intégration des personnes handicapées en entreprise

Pour la 6^e année, des programmes de formation Companieros ont été déployés en *social learning* dans de nombreuses universités et écoles d'ingénieurs et de management. En 2019, Artelia a sponsorisé une cordée handimanagement de l'Université de Technologie de Compiègne.

L'objectif : former ces étudiants et futurs managers à l'intégration des personnes handicapées en entreprise, en questionnant leurs stéréotypes conscients et inconscients, leur responsabilité sociale et en leur proposant des pratiques managériales qui font bouger les lignes. À l'issue de la formation, les étudiants ont reçu le label Handimanager, attestant de leur acquisition de compétences managériales en la matière.

Opération Duo Day ! Binôme entre collaborateur et personne en situation de handicap

Le 16 mai 2019, Artelia a accueilli Benoît, Clément et Sylvie, suivis par des structures d'aide à l'insertion professionnelle des personnes en situation de handicap partenaires d'Artelia. Lors de cette journée, nos trois invités ont formé des duos avec des collaborateurs volontaires pour effectuer une immersion dans l'histoire du Groupe et découvrir ses métiers.

Giving Tuesday Une journée placée sous le thème de l'insertion professionnelle

Le *Giving Tuesday* a été créé et imaginé en réponse aux événements commerciaux du *Black Friday* : plutôt que de célébrer la consommation, pourquoi ne pas plutôt célébrer et encourager la solidarité ? C'est dans ce contexte que se sont associées la mission Diversité et la Fondation Artelia. L'objectif : permettre aux collaborateurs du Groupe de rencontrer nos partenaires engagés sur l'insertion professionnelle. Cette journée a été l'occasion pour les collaborateurs d'échanger sur les engagements du Groupe sur le sujet, en participant notamment à des ateliers thématiques.

Deux étudiantes ayant suivi la formation handimanagement témoignent

Cyrielle E.

« J'ai trouvé très enrichissants les exemples concrets donnés par l'intervenante, qui m'ont permis de me représenter plus facilement les problématiques rencontrées en situation réelle. J'ai été notamment surprise par le nombre d'acteurs devant se coordonner pour mettre en place des aménagements répondant aux besoins spécifiques de personnes en situation de handicap. »

Yolaine L.

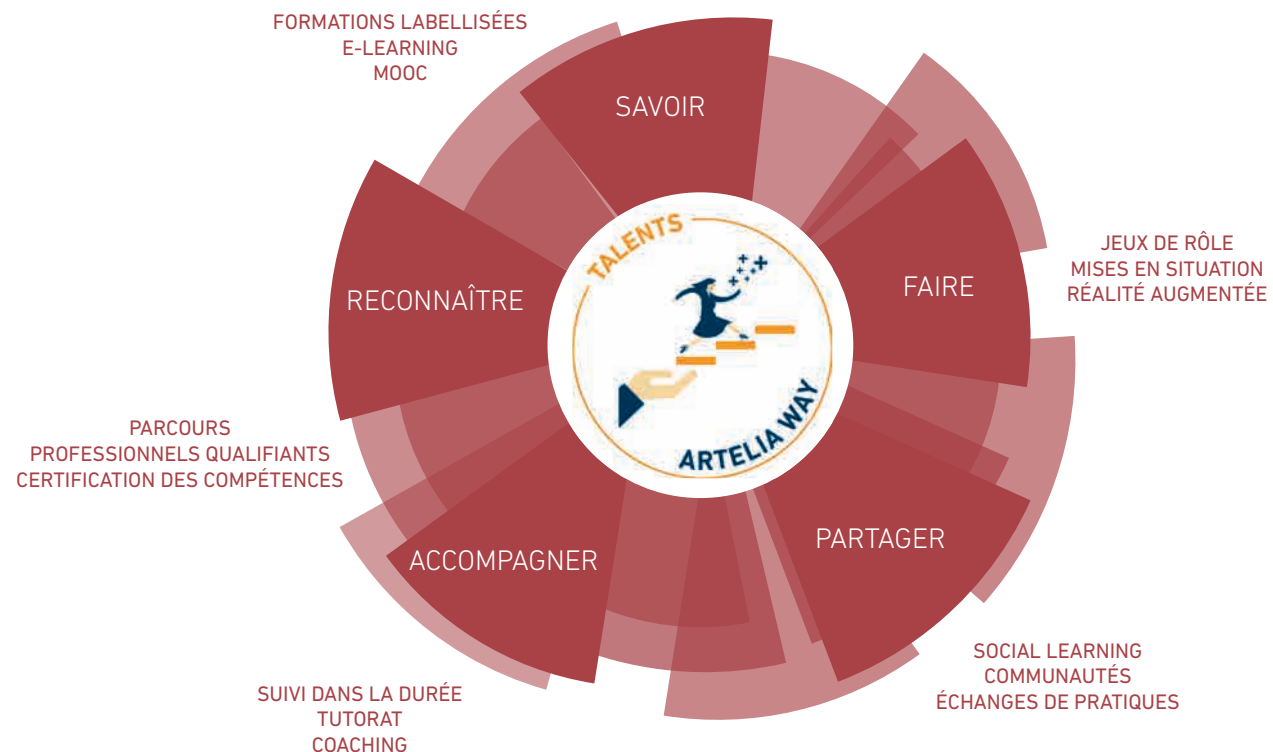
« Cette formation a enrichi mes connaissances d'un point de vue juridique : elle nous a proposé une approche plus pragmatique de mise en place d'aménagements et de gestion de cas, en citant des exemples concrets. D'un point de vue humain, cet échange m'a permis de me rendre compte que les moyens pour rendre l'insertion des personnes en situation de handicap étaient plus nombreux que je ne le pensais, et qu'elle pouvait revêtir une approche solidaire. Enfin, j'ai été très intéressée par l'approche de Mme Guilhem en entretien, basée sur l'humain et les compétences plutôt que sur le handicap. »



Miser sur nos talents avec l'Artelia Way

Mise en place en 2019 au sein de notre DRH, l'articulation entre « Artelia talent Acquisition » et « Artelia Management » traduit opérationnellement la célérité nécessaire entre l'intégration des compétences, et leur suivi par des plans de formation, sur le long terme, en fonction des métiers, des fonctions, des spécialités.

Si la digitalisation s'avère incontournable pour soutenir tous ces processus, l'humain reste bien au cœur du projet, puisque chaque talent est essentiel et doit être reconnu comme tel.



Insuffler un nouvel élan dans un parcours professionnel

De par sa diversité géographique, opérationnelle, fonctionnelle, Artelia offre des possibilités de parcours innombrables : encore faut-il les mettre en musique. Une cellule exclusivement tournée vers les mobilités a été mise en place, illustrant de façon pragmatique la volonté du Groupe de placer cet enjeu au cœur de sa stratégie.

Pourquoi avoir créé une cellule de mobilité interne ?

La cellule mobilité a été mise en place début 2020 en partant d'une conviction forte : la mobilité crée de la valeur pour l'entreprise comme pour les collaborateurs. Elle permet, de manière pratique, de prendre en considération les demandes des collaborateurs qui souhaitent changer de métier, de domaine d'activité ou de lieu géographique, tout en répondant à des besoins opérationnels du Groupe.

Quels sont les avantages de la mobilité interne, tant pour l'entreprise que pour les collaborateurs ?

Pour chacun de nos collaborateurs, c'est une formidable opportunité de se renouveler dans sa pratique professionnelle ou dans son environnement de travail dans un cadre de référence connu. La mobilité insufflé un nouvel élan dans un parcours professionnel. Elle permet aux collaborateurs d'accéder à de

nouvelles perspectives stimulantes d'apprentissage, de vivre plusieurs expériences au sein de notre Groupe et de développer leurs compétences. Enfin, elle offre des perspectives auxquelles les collaborateurs n'auraient pas pensé de prime abord, pour enrichir leur parcours professionnel.

Pour l'entreprise, c'est un enjeu fort de tisser un lien durable avec ses collaborateurs en développant à la fois leurs compétences et leur capacité d'adaptation. Cela représente un enjeu d'agilité de l'organisation, et permet la coopération entre personnes qui ne se seraient jamais rencontrées, ce qui génère plus d'innovation et de liens à l'intérieur du Groupe.

C'est donc un excellent vecteur pour développer la culture d'entreprise de notre Groupe. Bref, un deal gagnant-gagnant.



Christine Grevé
Responsable Mobilité Groupe

Quatre mois après la mise en place de la cellule dédiée, 62 mobilités ont été réalisées

Concrètement, comment cela se passe-t-il ?

L'élément essentiel est que le/la salarié(e) soit acteur de son projet et dans une démarche proactive.

Les collaborateurs peuvent exprimer leur souhait de mobilité auprès de leur manager lors de l'entretien annuel ou tout au long de l'année, en répondant à une offre sur l'intranet, en sollicitant sa RH, ou en me contactant directement... À chacun de choisir le canal qui lui semble le plus adapté.

Que le projet soit précis ou nécessite d'être mûri, nous étudions ensuite avec chacun, les possibilités d'y répondre au sein du Groupe. Les compétences des collaborateurs sont identifiées et rapprochées des besoins en recrutement.

Parfois, la créativité et l'initiative de part et d'autre permettent aussi de créer des opportunités inattendues. Si une possibilité de mobilité est identifiée à court ou moyen terme, le/la salarié(e) rencontre son futur manager pour voir si l'adéquation des compétences et du projet existe. Et c'est ainsi que peut démarrer une nouvelle aventure professionnelle.

Bien entendu, si la mobilité nécessite de renforcer des compétences ou d'en acquérir de nouvelles, nous mettons en place l'accompagnement nécessaire. Quelle que soit l'hypothèse, un suivi est fait avec chacun des candidats engagés sur un processus de mobilité.

Christine Grevé
Responsable Mobilité Groupe

Après avoir passé 15 ans dans le Groupe dont 8 années en tant que Directeur régional sud-ouest à Bordeaux au sein de la business unit Bâtiments Régions & Equipements, je ressentais le besoin de me renouveler, de relever de nouveaux défis. J'ai donc émis un souhait de changement, sans réellement savoir où cela allait me mener. Un an et demi plus tard, c'est un triple challenge que l'on m'a proposé : changer de pays, changer de business unit et changer de métier, pour devenir directeur général de notre filiale marocaine.

Aujourd'hui, je pilote l'ensemble des métiers du Groupe dans tous nos domaines d'activité, ce qui est très enrichissant et nouveau pour moi, auparavant spécialisé dans le bâtiment. Il y a une dimension très opérationnelle dans ma nouvelle fonction : j'ai un large éventail de missions, et cela me plaît énormément. Ce nouveau pas dans ma carrière est une réelle chance et un nouvel élan, je profite de tous les avantages d'une mobilité tout en restant dans l'entreprise à laquelle je suis attaché.

Nicolas Deligny
Directeur Artelia Maroc



L'entreprise apprenante est en route !

Mettre en perspective les collaborateurs et réfléchir à leur évolution de manière globale, systémique et agile, sont les enjeux majeurs de notre politique de ressources humaines. Accompagner des parcours atypiques et personnalisés intégrant la mobilité professionnelle, favoriser le Knowledge Management à chaque étape du parcours figurent parmi nos priorités.

Pour ce faire nous avons lancé de nouveaux parcours « chef de projet » et « directeur de projet », renforcé nos sessions pour nos managers de proximité et revisité notre parcours « Artelia Entreprendre et diriger » pour donner corps à notre esprit entrepreneurial, faire écho à notre indépendance et ainsi répondre avec encore plus de créativité aux besoins de nos clients.



Valérie Slama
Directrice de projet

En quoi consiste votre rôle de directrice de projet, quel regard portez-vous sur cette fonction ?

J'ai la responsabilité du contrat-cadre d'AMO pour le pilotage et la coordination des chantiers du quartier d'affaires auprès de Paris La Défense. Les projets d'espaces publics, d'infrastructures et particulièrement celui d'Eole s'inscrivent dans ce cadre. Il s'agit de garantir la coordination de toutes les circulations (flux piétons, véhicules, chantiers...), d'assurer une bonne logistique des chantiers, mais aussi le maintien et le respect des conditions d'exploitation du quartier pour l'ensemble des usagers.

Je pilote ainsi de nombreuses missions. Celles-ci ont pour objectif de s'assurer de la compatibilité des chantiers de projets ultra-complexes à forts enjeux en phase étude, puis travaux, tout en veillant à leur bon déroulement.

Je m'appuie sur une équipe pluridisciplinaire d'ingénieurs. Ils ont une connaissance du territoire et une expertise métier reconnue, forte d'une dizaine d'années d'expérience de la branche planification et organisation sur les précédents contrats. Notre atout est un véritable esprit d'équipe indispensable à la cohérence globale de notre intervention sur le territoire. Je porte une attention particulière sur la qualité des livrables. Ils constituent pour moi une signature. Ce qui me tient à cœur également, c'est de garantir une bonne relation client avec un réel sens du service dans le respect des délais, avec le souci de préserver nos marges.

Quels ont été les apports du parcours « directeur de projet » que vous avez pu suivre ?

Par la qualité de son contenu et de ses intervenants, ce parcours a apporté une dynamique de transformation. De plus, la création du « Club des directeurs de projet » où nous nous rencontrons périodiquement, est l'occasion de partager nos expériences et, à travers ce réseau, d'échanger sur des problématiques communes.

En quoi l'évolution d'Artelia est-elle un atout dans votre parcours ?

Ce que j'apprécie, c'est que nous devenons un groupe de plus en plus important au-delà de nos frontières et dans tous les domaines de l'ingénierie, ce qui permet à chacun d'entre nous d'accomplir un parcours riche et passionnant.



Santé & Sécurité



La santé et la sécurité des collaborateurs, au centre de nos préoccupations, prennent toute leur dimension au regard de la pandémie à laquelle nous sommes confrontés en 2020.

Dans une certaine mesure, le Groupe y était préparé, puisque nous avons intégré dès 2019 un médecin épidémiologiste en conseil et appui à notre politique générale de prévention des risques. La prévention des accidents du travail est restée, au demeurant, un objectif incontournable : des modules didactiques ont été créés notamment dans le domaine du risque routier.

Prévenir les risques

La prévention des risques en matière de santé et de sécurité est une priorité pour Artelia. Dans la conduite des affaires, Artelia encourage un comportement proactif pour prévenir les risques en matière de santé, sécurité et sûreté de ses propres collaborateurs et de celles de ses partenaires et de ses prestataires. Elle sensibilise également les parties prenantes aux bonnes pratiques sur ces sujets selon les missions qui lui sont confiées. Artelia met en pratique les dispositions établies à partir de la certification OHSAS 18001.

Artelia adhère aux principes défendus dans les Accords internationaux (Déclaration de l'Organisation Internationale du Travail, Déclaration universelle des Droits de l'Homme...), et agit dans le respect et en cohérence avec les législations et réglementations locales.

Politique «Health & Safety»

Approuvée par l'ensemble des membres du Comité de Direction du Groupe, la nouvelle politique santé et sécurité engage ses collaborateurs et ses parties prenantes à partager cette préoccupation à tout instant.

Pour coordonner les actions présentes et futures intéressant la sécurité au travail et la protection de la santé, Artelia a mis en place un comité Health & Safety au niveau du groupe, instance de réflexion, de conseil, d'analyse, de proposition et de supervision de la sécurité au travail et la protection de la santé au sein de l'entreprise.

* Le Comité Health & Safety, désigné par la Direction Générale est composé :

- d'un membre opérationnel du comité de direction groupe, intervenant en qualité de Sponsor sécurité,
- du Secrétaire Général du Groupe,
- du Directeur des Ressources Humaines du Groupe,
- d'un représentant de la Direction Knowledge & Performance, en charge du Système de Management,
- du Responsable Risques,
- du Référent Sécurité Groupe, désigné,
- du Responsable Santé au Travail & Diversité Groupe
- des Responsables Sécurité désignés par les Business Unit.

L'usage générique du masculin définit ici la fonction et non le genre de la personne qui la porte

SIGNATAIRES

Benoît CLOCHERET - Président exécutif
Frédéric ABBADIE - Finance & Achat
Benoît BAUDRY - BU Mobilités & Infrastructures
Denis BERTEL - Développement & Innovation
Hervé DARNAND - BU Industrie
Marc GIROUSSENS - BU Eau & Afrique Moyen-Orient
Antoine LABROSSE - Direction Digitale
Didier LANFRANCHI - BU Bâtiments Île-de-France
Thierry LASSALLE - Ressources humaines
Christian LISTOV-SABAYE - BU MOE
Sébastien PAILHES - BU Villes & Territoires
Anne-Laure PATÉ - Marketing & Communication, RSE
Antoine PIGOT - BU Europe & Retail
François RAMBOUR - BU Bâtiments Régions & Équipements
Olivier SERTOUR - Secrétaire Général
Pascal THÉVENET - BU Asie, Inde & Amériques

Artelia est un groupe international, multidisciplinaire de conseil, d'ingénierie, de management de projets, d'activité d'ensemblier dans les domaines du bâtiment, de l'industrie, de l'énergie, de l'eau, de l'environnement, des infrastructures, des transports, de l'aménagement de la ville et du territoire avec leurs composantes de sécurité, d'environnement et de développement durable.

Artelia est tout particulièrement attaché à la sécurité au travail et la protection de la santé dans le cadre professionnel et engage ses collaborateurs et ses parties prenantes à partager cette préoccupation à tout instant. Cet attachement se traduit par des engagements adaptés à la diversité de nos métiers et aux risques de santé, sécurité au travail qui y sont liés, à la présence internationale du groupe et à ses perspectives de croissance.

Pour coordonner les actions présentes et futures intéressant la sécurité au travail et la protection de la santé, Artelia a mis en place un comité Health & Safety* groupe, instance de réflexion, de conseil, d'analyse, de proposition et de supervision de la sécurité au travail et la protection de la santé au sein de l'entreprise.

Afin d'évaluer les performances du groupe liées à la santé et à la sécurité, et d'encourager l'amélioration continue de la culture de prévention de ces risques, les représentants du comité de direction du groupe ont décidé les engagements suivants :

- analyser l'accidentologie et les principaux risques liés à nos métiers ;
- définir annuellement un plan d'actions ciblant les principaux risques issus de l'analyse des risques et l'analyse de l'accidentologie ;
- responsabiliser les différents acteurs aux aspects santé-sécurité, dans la perspective d'agir favorablement et durablement sur les comportements ;
- accorder des moyens en ressources, (humaines, en formations ou en matériels), à la hauteur des enjeux et des risques encourus ;
- satisfaire à la fois aux exigences légales et réglementaires locales et aux exigences des actions décidées par le groupe ou par les Business Units ;
- prendre en compte la spécificité de certains risques dans l'exercice des missions réalisées, en y associant à chaque fois que cela est possible les acteurs internes et externes concernés ;
- accompagner les situations susceptibles de mettre en danger un collaborateur ou une tierce partie en activant le cas échéant la cellule de crise du groupe ;
- accompagner les situations individuelles et collectives liées à des problématiques de santé et de sécurité au travail en cas de besoin ;
- faire évoluer le système d'amélioration continue pour contribuer à renforcer la prévention des risques professionnels grâce entre autre à des retours d'expériences et à des actions d'audits.

La direction du Groupe Artelia porte également une attention toute particulière à un dialogue direct et continu sur ces aspects avec l'ensemble des collaborateurs et les représentants du personnel.

Safety day 2019

Sécuriser les déplacements internationaux

Pour nos collaborateurs qui interviennent dans près de 100 pays à travers le monde, la sûreté des déplacements à l'international est un enjeu majeur, dont notre Safety Day s'est fait l'écho en mars 2019. La Direction des Risques, en coopération avec l'Unité Risque, Société, Environnement international de la Compétence Environnement, sont revenus sur les procédures de préparation et de conduite des missions à l'étranger.

Les échanges, basés autour d'expériences vécues ces trois dernières années par les équipes à l'export, ont permis à chacun de mettre en commun des situations non conformes rencontrées lors de leurs déplacements vers des pays sensibles, et d'échanger sur les bonnes pratiques à maintenir lors de ces missions. Un accent particulier a été mis sur le risque routier, dans des pays où les règles de circulation, l'état des véhicules et des routes accentuent les dangers liés aux déplacements.

Dispositif de signalement et d'alerte interne

La mission santé au travail a mis en place un dispositif permettant à tout collaborateur de signaler une situation d'inconfort individuel ou collectif, de mal-être ou de difficultés, en toute confidentialité, auprès d'une personne formée à la médiation professionnelle et à la qualité relationnelle.

Il peut s'agir d'un fait violent, soudain, brutal (accident, agression, décès de collègue, ...) ou d'une situation répétée, fréquente, chronique individuelle ou collective (tensions, conflits, ressentis de harcèlement, agissements sexistes, ressenti de discrimination, dysfonctionnements ou changements organisationnels qui engendrent un sentiment de mal-être ou un épuisement professionnel etc.).

L'objectif est la co-construction de solutions, en fonction des besoins et attentes du collaborateur ayant déclenché l'alerte, en lien avec les différents acteurs (RH, managers, CSSCT, Référent CSE, Représentant du personnel).

Les Rendez-vous de la Sécurité - Une journée consacrée à la gestion de crise

De la catastrophe AZF au crash d'un avion, du tsunami asiatique à la pandémie de Covid-19 : les exemples de crises ponctuent régulièrement l'actualité et révèlent que les entreprises sont souvent démunies car insuffisamment préparées à ces événements. La pandémie que nous connaissons en 2020 nous prouve, s'il en était besoin, que la gestion de crise ne relève plus de l'exceptionnel. Sa prise en compte devient l'une des fonctions essentielles des dirigeants, dans un monde où la complexité et la vitesse engendrent un nombre croissant de blocages et ruptures.

La gestion de crise et le plan de continuité d'activité sont donc primordiaux et doivent être considérés par les dirigeants comme un investissement précieux. Ce sont ces outils qui leur permettent de mieux faire face et de limiter les impacts, en vue d'assurer la pérennité de leur entreprise. À l'occasion de la 5^e édition des rendez-vous de la Sécurité, Artelia a réuni une assemblée de dirigeants et de directeurs sûreté de grands groupes et de PME autour du thème de la gestion de crise. Les intervenants, issus de secteurs d'activités variés, ont pu échanger et faire part de leur expérience en la matière. Ils ont ensuite débattu autour de multiples sujets, tels que l'organisation de l'entreprise en temps de crise, le plan de continuité d'activité ou encore la dimension médiatique de la gestion de crise.

Rendez-vous en mars 2021 pour la prochaine édition consacrée à la cyber-sécurité : « Comment innover et s'ouvrir aux multiples réseaux tout en se protégeant des attaques Cyber ? » Un autre enjeu majeur qui suscitera sans nul doute des échanges nourris de la part des participants.

ALLIER INDÉPENDANCE
ET PARTAGE DE LA VALEUR

CULTIVER NOTRE CAPITAL HUMAIN

PROTÉGER NOTRE ENVIRONNEMENT

S'ENGAGER POUR UN MONDE
CITOYEN & SOLIDAIRE

Protéger notre environnement

L'année 2019 a vu se poursuivre les différents travaux menés en matière de maîtrise des impacts liés à nos propres activités. De nombreuses initiatives de collaborateurs ont vu le jour, confirmant que la protection de notre environnement est une préoccupation majeure pour chacun d'entre nous, et qu'elle s'ancre aussi dans la sphère professionnelle.

La réalisation de notre nouveau bilan d'émission de gaz à effet de serre (BEGES), deux ans avant la date réglementaire, est le point de départ d'une nouvelle phase au cours de laquelle nous nous engageons résolument sur le chemin de la neutralité carbone. Pour cela, nous visons une réduction de 50 % de notre empreinte carbone

à l'horizon 2025, en agissant par étapes : éviter les émissions lorsqu'on le peut, puis les réduire. À cet effet, de nombreuses actions concrètes ont été conduites et le seront encore, pour diminuer nos sources majeures d'émissions, représentées en particulier par nos déplacements. En complément, compenser nos émissions résiduelles pour se donner une chance supplémentaire, à terme, de respecter l'accord de Paris pour le climat qui vise à limiter le réchauffement de notre planète à 1,5°C, et par la même les conséquences du changement climatique.



NOS OBJECTIFS

- Former **100 %** des responsables de projet à l'écoconception et aux enjeux environnementaux sur les chantiers
- Soumettre **100 %** de nos offres commerciales de conception et de suivi de chantier à notre analyse de risques RSE
- Instaurer le **zéro** plastique à usage unique et valoriser **100 %** des déchets papier et électroniques produits sur nos sites
- Réduire de **50 %** l'empreinte carbone du Groupe par rapport à 2020 (en t eqCO₂/personne)

Artelia signe la charte de l'ingénierie pour le climat

Le secteur de l'ingénierie dispose d'un impact potentiel important au regard des enjeux liés au changement climatique. En intervenant dès la phase conception des projets de ses clients, dans les secteurs du bâtiment, des infrastructures et de l'industrie, l'ingénierie a un vrai rôle à jouer dans la trajectoire 1.5°C visée par la Stratégie Nationale Bas-Carbone de la France.

Proposée par Syntec-Ingénierie à l'ensemble de ses entreprises membres, la charte pour le climat invite les signataires à concrétiser leurs engagements pour l'environnement, en étant force de proposition dans les missions et les projets qu'ils réalisent pour leurs clients en réduisant l'empreinte carbone, et en adoptant durablement des pratiques internes sobres en carbone.

Enfin, elle encourage les entreprises à favoriser le dialogue avec leurs collaborateurs, en les invitant à partager et initier des idées en faveur du climat.

Déjà pleinement engagé dans la réduction de son empreinte carbone et dans la promotion systématique d'actions de performance environnementale dans ses missions de conception et de suivi de chantier, Artelia poursuit, à travers cette charte, son action en faveur du climat et s'engage résolument pour la transition écologique.





Le cluster « Artelia Environment », au service de notre futur commun

En créant un cluster dédié à l'environnement, nous souhaitons bâtir avec nos clients des projets qui intègrent leurs enjeux présents comme futurs pour l'ensemble des parties prenantes, en alliant contributions au bien être humain, préservation de l'environnement et adaptation au changement climatique, dans la droite ligne de notre politique RSE.

Nos engagements

- Porter des projets qui répondent aux besoins de nos clients, aient du sens pour les populations et leurs territoires, contribuent au mieux à la préservation de l'environnement.
- Accompagner nos partenaires et clients, de l'émergence du projet jusqu'à son suivi en exploitation, pour répondre à toutes les étapes du cycle de vie du projet.
- Etre fidèle à notre vision : notre façon de vivre, de concevoir et de réaliser nos projets s'inscrit dans une logique de préservation des ressources, des espèces et des milieux, tout en anticipant les évolutions climatiques et en créant de la valeur pour la communauté.

Cluster «Artelia
Environment»



Des solutions pour accompagner nos clients à chaque étape de leur projet



Cluster «Artelia
Environment»



Le cluster environnement a été créé en 2018. Il réunit plusieurs fois par an environnementalistes et ingénieurs issus de toutes les entités du Groupe pour animer cette démarche appliquée aux projets, partager les retours d'expérience et mutualiser les bonnes pratiques. Le cluster développe des méthodologies et des outils ouverts à tous pour être plus efficaces sur nos marchés environnementaux.

ARTELIA APPORTE À SES CLIENTS TOUTE L'EXPERTISE NÉCESSAIRE POUR UNE INTÉGRATION DU DÉVELOPPEMENT DURABLE DANS LEURS PROJETS

BIODIVERSITÉ ET PROTECTION DES RESSOURCES

- Etudes d'impact et de compensation environnementale et sociale
- Ingénierie environnementale
- Conseil environnemental et audits de conformité réglementaire
- Gestion des déchets
- Risques et vulnérabilité des sites industriels
- Réhabilitation des sites, sols et nappes pollués

BÂTIMENTS, VILLES ET TERRITOIRES DURABLES

- Conception environnementale et énergétique
- Pilotage de la performance énergétique
- Calculs experts
- Amélioration et gestion du patrimoine
- Pilotage des certifications environnementales
- Construction bois
- Economie circulaire des matériaux
- Aménagement d'éco-quartiers

RÉSILIENCE AU CHANGEMENT CLIMATIQUE

- Vulnérabilité et adaptation aux changements climatiques des territoires
- Gestion du risque inondation et risques naturels
- Gestion des ressources en eau

TRANSITION ÉNERGÉTIQUE

- Développement de l'hydroélectricité
- Développement des autres énergies renouvelables (Solaire, Eolien, Géothermie, Biogaz/Bio méthane)
- Mise en place d'une stratégie énergétique
- Amélioration de l'efficacité énergétique
- Hybridation et stockage de l'énergie

Accompagner nos clients
dans leur performance
environnementale





Bilan des émissions de gaz à effet de serre 2019

Un objectif de réduction largement atteint

Lors de la mise en place de notre politique RSE en 2017, nous nous étions fixés un objectif de réduction de 10 % de nos émissions de gaz à effet de serre à horizon 2020, par rapport à l'année de référence 2014, date à laquelle le précédent BEGES avait été réalisé.

Fin 2019, cet objectif est atteint, et même dépassé, puisque le Groupe a enregistré une baisse de ses émissions de 26 % (kgeCO₂/salarié) par rapport à 2014.

Réduire durablement
notre empreinte carbone



Cette évolution s'explique principalement par la diminution du ratio « Émissions de GES/salarié » sur les postes suivants :



Immobilisations

-496 kgeCO₂/salarié

Grâce notamment à la baisse du tonnage de la flotte de véhicules/salarié.



Déplacements aériens

-433 kgeCO₂/salarié

Nous enregistrons une diminution significative des émissions de GES générées par les déplacements professionnels aériens par salarié (de l'ordre de 31 %).



Déplacements domicile-travail

-479 kgeCO₂/salarié

Des précisions sur les données issues des enquêtes déplacements réalisées depuis l'exercice 2018 ont indiqué une augmentation de la part modale liée aux transports en commun (+13 % pour le ratio km/etp) et une diminution de la part de la voiture particulière (-28 % pour le ratio km/etp).

Compenser nos émissions incompressibles

Un levier pour réduire de 50 % nos émissions de GES d'ici 2025

Si des efforts doivent encore être déployés afin de réduire davantage nos émissions de gaz à effet de serre, notamment sur les déplacements aériens et routiers, Artelia a décidé de compenser une partie de ses émissions résiduelles afin d'agir plus efficacement en faveur du climat.

Plusieurs pistes et options sont actuellement envisagées. Au-delà du simple achat de crédits carbone, le Groupe souhaite s'investir sur des projets à haute valeur environnementale, au travers de la Fondation Artelia et de partenariats avec des ONG spécialisées. L'objectif est de mener et de suivre durablement des projets permettant d'éviter l'émission ou de séquestrer des tonnes de CO₂, dans des secteurs d'intervention variés tels que les énergies renouvelables, la reforestation ou encore la protection de la biodiversité.

Une nouvelle politique Environnementale pour réduire l'empreinte carbone de nos activités

Après avoir atteint l'objectif 2020 de réduction de 10% de nos émissions de gaz à effet de serre, la nouvelle politique RSE du Groupe Artelia a fixé un nouvel **objectif ambitieux de réduction de 50%* des GES du Groupe (filiales internationales incluses) à horizon 2025**. Pour y parvenir, un ensemble de mesures et actions sont et seront déployées sur l'ensemble de nos sites et améliorées continuellement.

*Par rapport aux émissions 2019

NOS ENGAGEMENTS

Promouvoir une mobilité durable

Les déplacements représentent 70% de nos émissions de GES. Essentiels à notre activité, nous menons des opérations visant à les optimiser et à réduire leurs impacts sur l'environnement.

- Mettre en place et optimiser notre Plan de Mobilité
- Favoriser les initiatives de covoiturage pour les trajets domicile-travail.
- Faciliter l'utilisation du vélo pour les trajets domicile-travail.
- Encourager la sobriété via notre Politique Voyage.
- Poursuivre l'incitation aux pratiques de visio-conférence.
- Privilégier les véhicules à faibles émissions et augmenter la part de véhicules à énergie alternative au sein de notre flotte automobile.

Améliorer l'impact environnemental de nos activités de bureaux

- Favoriser l'achat de matériel informatique performant énergétiquement.
- Augmenter le taux de recyclage de nos déchets d'équipements électriques et électroniques.
- Continuer l'incitation à l'achat de fournitures vertes.
- Poursuivre l'organisation du tri des déchets sur tous les sites et sensibiliser sur son importance.

Adopter une gestion écoresponsable de nos sites et de nos bâtiments

- Économiser l'énergie sur nos sites propriétaires.
- Mettre en oeuvre un plan de sobriété numérique
- Intégrer des critères de localisation et de qualité environnementale dans la recherche de nouveaux locaux, comme la proximité de transports en commun.
- Sensibiliser régulièrement nos collaborateurs aux éco-gestes et les informer des résultats de leurs efforts.

Réduire
durablement
notre empreinte
carbone





Collecter, trier, réutiliser

Succès pour les « cleaning days » !

Plusieurs sites du Groupe ont participé aux « cleaning days », visant à désencombrer les locaux en prévision notamment du déménagement de plus de 700 collaborateurs vers le nouveau site de Saint-Ouen, en région parisienne. Organisées en partenariat avec Tricycle Environnement, entreprise d'insertion de collecte et de recyclage, ces journées ont rencontré un franc succès, grâce à la motivation des collaborateurs et à l'accompagnement de travailleurs de l'économie sociale et solidaire.

Au final, ce sont plus de 19 tonnes de matériaux qui ont été collectées et recyclées, et près d'une tonne de fournitures de bureau (classeurs, ramettes de papier, stylos, chemises...) qui a été cédée au profit d'une école maternelle et du personnel communal de la ville de Gennevilliers.

Se déplacer autrement

Cette année encore, les collaborateurs du site d'Échirolles et du laboratoire d'hydraulique ont participé au challenge Mobilité Auvergne-Rhône-Alpes. L'objectif : trouver une alternative pour éviter le trajet seul en voiture. De nombreux collaborateurs se sont mobilisés en privilégiant les modes de transport doux ou le covoiturage dans le cadre de leur trajet domicile-travail.

Notre site d'Échirolles a remporté la 9^e place sur les 66 entreprises de 250 à 999 salariés participantes, avec un taux de participation de 49 %. Le laboratoire d'hydraulique a quant à lui terminé à la 75^e place sur les 150 entreprises de 5 à 49 salariés participantes, avec un taux de participation de plus de 66 %. Félicitations à nos collaborateurs, qui ont su prouver qu'il est possible de se déplacer autrement et de préserver ainsi notre environnement !



A photograph of four people (two men and two women) standing in a sun-dappled forest. They are all holding large, full black plastic trash bags. The man on the far left is wearing a green jacket and holding a bag. The woman next to him is wearing a bright yellow-green high-visibility jacket and is smiling. The man next to her is wearing a dark jacket and holding a bag. The woman on the far right is wearing a red high-visibility jacket with reflective stripes and green gloves, and she is also smiling while holding a large bag. The background is filled with lush green trees and undergrowth.

Trash Day Artelia

Organisé à l'initiative d'un collaborateur soucieux de l'environnement, le trashtag challenge s'est déroulé sur sept sites du Groupe en France. Le concept : réunir des collaborateurs pour ramasser les déchets aux alentours de nos bureaux, et ainsi rendre notre environnement plus propre, tout en passant un moment convivial. De nombreux participants ont répondu à l'appel et ont permis aux abords et espaces verts de nos sites de retrouver leurs belles couleurs.

ALLIER INDÉPENDANCE
ET PARTAGE DE LA VALEUR

CULTIVER NOTRE CAPITAL HUMAIN

PROTÉGER NOTRE ENVIRONNEMENT

S'ENGAGER POUR UN MONDE
CITOYEN & SOLIDAIRE

S'engager pour un monde citoyen & solidaire

Imaginer une vie positive, c'est aussi œuvrer collectivement pour créer un monde plus solidaire. C'est pourquoi depuis 14 ans, la Fondation Artelia contribue à développer des projets humanitaires, sociaux ou environnementaux grâce à l'expertise des professionnels du Groupe. Les collaborateurs offrent leur savoir-faire et leur savoir-être à des associations, leur permettant de pallier directement les problématiques qu'elles rencontrent sur le terrain.

En 2019, la Fondation Artelia a continué à soutenir les acteurs associatifs en France et à l'international à travers des projets variés et novateurs : de l'analyse du cycle de vie d'une fleur française au maintien d'une agriculture paysanne via l'agroécologie au Maroc et la formation aux

techniques de biodiversité avec les chimpanzés en Guinée. Toutes les opportunités de mettre à profit les expertises du Groupe Artelia sont exploitées et de grands projets de collaboration sont en marche.

C'est également en partageant nos idées, en nouant des partenariats avec des acteurs engagés pour atteindre des objectifs communs, que nous donnons corps aux valeurs de notre Groupe. En témoignent les nombreux projets de mécénat ou partenariat menés cette année, qui ont contribué à faire de 2019 une année riche en réflexions, en dialogue et en co-construction avec les acteurs du territoire.



NOS OBJECTIFS

- Viser un investissement annuel de la Fondation équivalent au minimum à **3 %** du résultat d'exploitation du Groupe
- Faire adhérer **100 %** de nos partenaires commerciaux au respect d'une charte fournisseur responsable





MAROC

Améliorer l'accès à l'hygiène de foyers ruraux

L'association Architecture & Développement a fait appel à la Fondation Artelia pour la conception d'un module sanitaire type et de solutions d'accès à l'hygiène (WC, douche, hammam) individuelles ou multi foyers, au bénéfice de 25 foyers ruraux de la commune d'Oulmès au Maroc.

Les collaborateurs bénévoles ont ainsi mené des missions d'audit in situ en préparation du projet et ont participé à la conception d'un cahier de solutions techniques.

- ■ ■ Ce projet permettra, à terme, d'améliorer l'accès à l'hygiène de la population (200 personnes concernées en direct, 4 500 indirectement) grâce à la mise en place de solutions techniques innovantes et bioclimatiques. Le chantier, qui sera réalisé en auto construction assistée, aura pour objectif de renforcer les compétences des services techniques de la commune et des acteurs du développement local.

S'engager pour
la Fondation



En 2019

83 volontaires ■ 664 journées offertes ■ 40 projets soutenus



SÉNÉGAL

Mettre en place un réseau d'accès à l'eau potable et d'assainissement

L'île de Niomoune souffre actuellement d'un grave stress hydrique. Ses eaux souterraines superficielles sont non potables, car contaminées par un biseau d'eau salée. Des citernes ont été installées dix ans auparavant pour la collecte d'eau de pluie pendant l'hivernage, utilisable comme eau de boisson. Mais les populations n'ayant pas été formées à l'entretien de ces citernes, celles-ci souffrent aujourd'hui de l'usure du temps et d'insalubrité. Les habitants boivent donc une eau de pluie parfois contaminée par des bactéries. L'eau de mares saumâtres et polluées est utilisée pour leur hygiène quotidienne, provoquant de nombreuses maladies. Les latrines, simples trous creusés dans le sol, sans système d'assainissement, peuvent être source de contaminations.

C'est dans ce contexte que l'association Afrique en Vie a confié à la Fondation Artelia la réalisation des études nécessaires à la future maîtrise d'œuvre des installations, portée par l'association Solidarité Eau Sud.

■ ■ ■ Deux collaborateurs se sont ainsi rendus sur site afin de réaliser les études hydrogéologiques, géophysiques et d'assainissement, permettant la mise en place d'un réseau d'accès à l'eau potable et d'assainissement au bénéfice des 3 273 habitants de l'île.



INDE

Irriguer deux villages du Zaskar

Les villages de Pishu et Kumik, situés au Zaskar dans l'Himalaya Indien, sont confrontés à une pénurie d'eau liée au dérèglement climatique. La fonte des glaciers entraîne un manque d'eau impactant les cultures et l'élevage, et provoquant des épisodes d'exode climatique. En effet, plusieurs villages sont désertés par leurs habitants qui se rapprochent des cours d'eau importants.

Face à cette situation, l'association Nyamdu-Dro a fait appel à la Fondation Artelia pour réaliser une analyse hydrogéologique des deux sites, étape primordiale pour l'identification et le choix des systèmes d'irrigation à mettre en place.

■ ■ ■ L'objectif, à terme, est de préserver les activités de culture et d'élevage des 500 habitants des deux villages.





INDE

Installer une centrale photovoltaïque

Le village de Tungri, au Zanskar, accueille une nonnerie entourée d'une école monastique et d'une petite étable. 30 personnes (nonnes, élèves, familles) y sont basées, mais le village connaît des difficultés d'alimentation en électricité. Afin de pallier ce problème, un projet d'installation de centrale solaire a vu le jour. Les premiers travaux ont débuté en 2017, financés par l'association Thigspa et la Fondation Artelia. Cette première phase achevée, Thigspa a fait appel à la Fondation Artelia pour réaliser une mission d'expertise. Un collaborateur s'est donc rendu sur place afin de procéder à un audit de la centrale solaire et de son installation, et d'assurer ainsi sa pérennité.

■ ■ ■ **Toute la nonnerie est aujourd'hui alimentée par la centrale solaire : bâtiment principal collectif, cuisines, logements, école, sanitaires, étable, garantissant aux habitants une électricité stable et gratuite.**



FRANCE

Réhabiliter une maison au profit de jeunes SDF

Lazare est une association créée en 2011, qui anime et développe des appartements partagés, non mixtes, de 6 à 10 personnes. Chaque appartement est habité par des personnes ayant vécu dans la rue et des jeunes actifs bénévoles, la mixité contribuant à lutter contre l'isolement social et l'exclusion.

À Marseille, le diocèse a proposé un lot de deux bâtiments afin d'accueillir les locataires de l'association, évacués de leur ancienne habitation devenue trop vétuste. Une réhabilitation est nécessaire afin de répondre aux besoins des futurs occupants. Pour ce faire, des plans précis de l'existant sont nécessaires.

C'est dans ce contexte que sont intervenus deux collaborateurs retraités d'Artelia. Ils se sont rendus sur place pour effectuer les relevés de la structure et de l'existant technique (électricité, plomberie, chauffage, gaz). Toutes ces mesures ont ensuite été reportées sur plans numériques et transmises à l'association pour la phase de travaux.

■ ■ ■ **Cette réhabilitation permettra d'offrir deux appartements partagés non mixtes à des sans-abris ainsi qu'un appartement à une famille dite « responsable », essentielle à la bonne organisation et au suivi de la vie de la maison.**



CAMBODGE - Vivre une mission en images

Lors de ma mission pour la Fondation Artelia, j'ai eu la chance de partir une semaine au Cambodge dans le cadre du partenariat avec l'association Enfants du Mékong. J'ai réalisé un reportage vidéo visant à mettre en images les cours donnés par les collaborateurs bénévoles à une promotion de jeunes élèves ingénieurs de Phnom Penh. C'était très enrichissant d'être derrière la caméra pour mettre en lumière la manière dont les collaborateurs transmettent à ces jeunes leurs compétences. Au-delà de cette mission, une véritable relation s'est créée avec les élèves.

Ils nous ont fait visiter Phnom Penh, capitale très animée et tellement différente de ce que l'on connaît en France ! Nous avons vécu ce séjour en totale immersion, au plus près d'eux et de leur quotidien. À la fin de la mission, nous leur avons offert un jeu de société et des places de cinéma. Ils étaient tellement heureux de recevoir ces attentions de notre part que j'en garde un souvenir incroyable. Aller au cinéma nous paraît banal, alors que certains d'entre eux n'avaient encore jamais connu cette expérience. Voir leurs sourires était pour nous une superbe récompense !

Pauline Fazio
Chargée de communication



CÔTE D'IVOIRE

Proposer des solutions d'assainissement adaptées au contexte local

Afin d'améliorer les conditions de vie des habitants du quartier précaire Djidjan 1, à Abidjan, l'association Eau & Vie avait déjà fait appel à la Fondation Artelia lors d'une précédente mission. À cette occasion, une phase de diagnostic de la situation d'assainissement avait été réalisée par les collaborateurs bénévoles, qui avaient proposé des solutions adaptées pour l'améliorer.

Lors de la mission menée en 2019, l'équipe a pu mettre en œuvre les recommandations effectuées par ses prédécesseurs pour améliorer les conditions sanitaires du quartier, et a établi un cahier des charges et un chiffrage détaillé des travaux. La mise en place d'un réseau de collecte des eaux pluviales étant impossible au regard du manque total d'infrastructures et du coût trop élevé de construction, des solutions alternatives, individuelles ou adaptées à de petits lots d'habitation, via par exemple la reconversion de puits ou de fosses septiques rendues obsolètes, ont été privilégiées.

■ ■ ■ Une fois les travaux achevés, ce sont 528 ménages, soit près de 2 700 personnes, qui bénéficieront des réseaux d'assainissement des eaux usées et pluviales mis en place.





© Business Immo

Agir pour la construction de la ville de demain

Artelia est administrateur et mécène de la Fondation Palladio, qui réfléchit aux enjeux de la ville de demain en mobilisant et rassemblant tous les secteurs et métiers concernés par la problématique immobilière et urbaine.

En 2019, Artelia a été particulièrement impliqué dans la Fondation Palladio à travers la participation au Comité Exécutif de Benoît Clocheret, Président exécutif du Groupe. Au sein du pôle Avenir Palladio, Benoît Clocheret a contribué à la réalisation du volet économique de la 4^e édition du Real Estate and Urban Employment Monitor ; Katia Tibichte, Directrice bâtiments durables, est intervenue lors du speed coaching du Forum des métiers. Tristan Legendre, Directeur Prospective du Groupe, a été membre du collège d'auditeurs du cycle 2019 et est intervenu lors du colloque de clôture du cycle pour l'institut Palladio. Enfin, Laurent Vigneau, Directeur Innovation, s'est impliqué dans le cadrage du projet du Connecteur innovation-recherche Palladio, réseau social in real life et communauté ouverte pour encourager le dialogue et viser l'éclosion de cheminements communs entre recherche académique et recherche en entreprise sur les enjeux de la ville de demain.

Sponsoriser une école thaïlandaise pour enfants en situation de handicap

Notre filiale thaïlandaise a participé à l'évènement RSE organisé au sein de l'école Sri Sangwan à Chiang Mai. Invitées par Shell, partenaire d'Artelia et de l'école, nos équipes se sont jointes à la cérémonie d'ouverture. Les collaborateurs ont pu passer du temps avec les élèves et les accompagner dans leurs activités quotidiennes (repas, déplacements, etc.). La journée s'est clôturée par une compétition de pétanque, activité favorite de la grand-mère du Roi de Thaïlande, fondatrice de l'école. Une journée riche en échanges et en rires, placée sous le signe de la convivialité, qui a marqué tant les collaborateurs que les enfants.



Développer
des idées neuves

Transformer l'entreprise

Née en 1970 autour du concept, tout à fait révolutionnaire pour l'époque, que progrès social et progrès économique sont indissolublement liés, l'association Entreprise & Progrès réunit, à ses débuts, une dizaine de chefs d'entreprises qui réfléchissent à la manière de faire évoluer les comportements patronaux et salariaux dans l'entreprise. Aujourd'hui, c'est une centaine d'entreprises, représentant 1 million d'emplois, qui imagine comment innover et se réinventer ensemble au service du bien commun.

Artelia, en tant que membre de l'association, a participé au lancement de la Fabrique de la raison d'être. Benoît Clocheret, Président du Groupe a par ailleurs animé plusieurs ateliers dans le cadre du chantier « Comment le leader surmonte les tensions de l'ère VUCA ? », afin de répondre aux questions suivantes : de quels dirigeants ont besoin nos entreprises pour grandir dans une ère marquée par la volatilité, l'incertitude, la complexité et l'ambiguïté ? Quelle posture de leader doit-il adopter ?

■ ■ ■ Les différents travaux menés par Entreprise & Progrès ont conduit aux premiers accords d'intéressement et de participation en 1982, ou encore au premier rapport RSE dit « Rapport Arc en Ciel » en 1990.

Artelia mécène du film « Marcher sur l'eau »

Le film documentaire « Marcher sur l'eau », réalisé par Aïssa Maïga, traite des problématiques de l'eau en Afrique de l'Ouest en lien avec le dérèglement climatique.

Houlaye, 12 ans, qui habite dans le village de Tatis au Niger, parcourt des dizaines de kilomètres chaque jour pour aller chercher de l'eau. Abondante lors de la saison des pluies, cette ressource devient introuvable en saison sèche. Pourtant, les habitants du village ont sous leurs pieds une source d'eau qui leur permettrait de se développer. La tante d'Houlaye, Suri, parvient à obtenir auprès d'une ONG la construction d'un forage dans le village, géré par la communauté.

■ ■ ■ Ce film fait écho à une activité historique du Groupe : la gestion des ressources en eau. En soutenant « Marcher sur l'eau », Artelia participe au financement d'un puits dans une des régions les plus arides du Sahel et contribue à l'éveil des consciences sur l'accès à l'eau et le réchauffement climatique.



© Bonne Pioche Cinéma / Echo Studio



Communiquer
avec nos parties
prenantes

Echanger avec nos pairs

Artelia est membre de la Commission Développement Durable de Syntec Ingénierie, aux côtés de nombreux pairs exerçant une activité dans l'industrie, l'énergie, le bâtiment, les infrastructures, l'environnement et la biodiversité. Organisée sur la base d'une commission plénière tous les 2 mois, et de groupes de travail se réunissant régulièrement, ces rencontres offrent aux participants de confronter leurs pratiques et avancées en matière de RSE, de partager des retours d'expériences, ou encore d'organiser le suivi des engagements pris dans le cadre de la charte climat.

La Commission Mobilité - Développement Durable du CSE

Dans le cadre de son CSE, Artelia a fait le choix de créer des commissions supplémentaires (non obligatoires dans la législation), afin d'encourager le dialogue et les échanges entre membres élus du personnel, Direction Générale et collaborateurs. C'est le cas de la commission Mobilité - Développement Durable, qui se réunit en moyenne 4 fois par an et qui permet aux représentants du personnel de communiquer les interrogations ou suggestions de collaborateurs sur la thématique en question.

Donner la parole aux collaborateurs

Favoriser les échanges au sein du Groupe, tirer profit de la richesse de nos profils pour bousculer les idées reçues et faire émerger de nouvelles propositions : voici l'enjeu des Comités des jeunes. Cette initiative originale et innovante consiste à créer des espaces de dialogue sans barrière hiérarchique entre les moins de 30 ans et la Direction, au sein de nos différentes Business Units.

Par ailleurs, une communauté « Les éveilleurs » a été créée au sein du Groupe : elle est active via notre réseau social interne ainsi que par l'organisation régulière d'échanges sur de nombreux sujets liés notamment au changement climatique. Ce réseau est animé par la direction de la prospective du Groupe et invite les collaborateurs à venir partager leurs idées, suggestions et préoccupations sur des sujets variés, dont la RSE.

Périmètre : France si non précisé

THÈMES	INDICATEURS	INDEX GRI (VERSION 2016)	POLITIQUE GÉNÉRALE	2017	2018	2019
EMPLOI	Effectif total Groupe	102-7		4880	4905	5907
	Effectif total France	102-7		3610	3596	3634
	Répartition des effectifs inscrits par tranche d'âge en %	405-1		<25 = 5,1 % 25-29 = 13,7 % 30-34 = 18,8 % 35-39 = 18,2 % 40-44 = 13,3 % 45-49 = 10,9 % 50-54 = 10,0 % 55-59 = 7,6 % >59 = 2,5 %	24 et - = 5,4 % 25-29 = 14,0 % 30-34 = 17,7 % 35-39 = 17,4 % 40-44 = 13,4 % 45-49 = 10,7 % 50-54 = 10,5 % 55-59 = 7,3 % 60 et + = 3,6 %	24 et - = 6,0 % 25-29 = 14,3 % 30-34 = 16,1 % 35-39 = 16,9 % 40-44 = 13,7 % 45-49 = 11,0 % 50-54 = 10,4 % 55-59 = 7,9 % 60 et + = 3,8 %
	Effectifs par zone géographique (Groupe)			France = 3610 ** Italie = 166 Espagne = 35 UK = 87 Vietnam = 547 Dubai = 98	France : 3717 Vietnam : 619 Italie : 189 Royaume-Uni : 101 Emirats Arabes Unis : 70 Espagne : 50	France : 3634 Vietnam : 531 Italie : 201 Royaume-Uni : 103 Allemagne : 52 Emirats Arabes Unis : 46 Espagne : 53 MOE Denmark : 826 Philippines (MOE + Artelia) : 128 Madagascar : 53
	Répartition des effectifs par sexe (Groupe)	405-1		Femmes : 31,5 % Homme : 68,5 %	Femmes : 31,67 % Homme : 68,33 %	Femmes : 32,45 % Homme : 67,55 %
ORGANISATION DU TRAVAIL	% de l'effectif à temps partiel			8,86 %	8,31 %	France : 7,39 % Groupe hors MOE : 6,27 %
	Absentéisme	403-2		2,37 %	2,58 %	2,37 %
MOBILITE INTERNE	Nombre de mobilités (mobilité géographique et/ou changement de poste)			494	297	121
SANTÉ & SÉCURITÉ	Conditions de santé et de sécurité au travail		- Politique santé & sécurité Procédures spécifiques: - Dispositif de signalement et de traitement des situations complexes - Gestion des agissements de harcèlement - Protocole de gestion d'un état d'alcoolisation ou addiction	cf page 29	cf pages 30-31	cf pages 78-79
	Fréquence et gravité des accidents du travail	403-2		Tf = 2,93 et Tg = 0,03	Tf = 3,81 et Tg = 0,06	TF : 3,24 TG : 0,11
	Maladies professionnelles	403-2		0	0	0
	Effectif certifié OHSAS 18001			23	23	France : 74,55 % Groupe : 63 %
	Sites certifiés MASE			8	13	13

THÈMES	INDICATEURS	INDEX GRI (VERSION 2016)	POLITIQUE GÉNÉRALE	2017	2018	2019
RELATIONS SOCIALES	Organisation du dialogue social	407-1	Signature de l'accord sur le dialogue social	95 réunions : 30 CE 7 CCE 2 Coord. Nat.CHSCT 21 CHSCT 17 commissions 18 négociations	110 réunions : 33 CE 7 CCE 4 Coord. Nat.CHSCT 18 CHSCT 17 commissions 31 négociations	86 réunions : 2 Comité de Groupe 15 CSE (et anciennement CCE) 2 CE (disparus en mars 2019) 3 CSSCT 25 RP (et anciennement CHSCT) 18 commissions 21 négociations
	Bilan des accords collectifs notamment en termes de santé et de sécurité au travail			11 accords signés	15 accords signés	7 accords signés
	Taux d'avis favorables obtenus lors des consultations et négociations annuelles avec les partenaires sociaux			90 %	96 %	97 %
FORMATION	Politiques mises en œuvre en matière de formation	404-2	3 % de la masse salariale dédiés chaque année à la formation. La politique formation est fixée pour 3 ans. Elle prévoit la mise en place de parcours de développement ainsi que la création d'un écosystème visant à développer l'expérience apprenante. La question de l'environnement est désormais complètement transverse aux différents sujets formation.		2018 a vu la mise en œuvre effective des premiers parcours de développement. Ces derniers intégreront systématiquement la question éthique qu'elle soit opérationnelle ou managériale. cf. pages 23 à 25	cf. page 77
	Nombre total d'heures de formation	404-1		26647	28606	29049
	Taux d'actions de développement professionnel ayant répondu aux objectifs définis			97 %	97 %	97 %
	Taux d'accès à la formation	404-1				62,70 %
ÉGALITÉ DE TRAITEMENT	Mesures prises en faveur de l'égalité entre les femmes et les hommes	405-1	En 2019, un accord cadre relatif à la non discrimination, à la promotion des diversités et au management interculturel a été signé, couplé avec le renouvellement d'un accord handicap, consacré par la reconnaissance de l'administration pour une durée de 5 ans.	- Déploiement des ateliers pilotage de carrière - Validation de l'absence d'écarts de rémunérations H/F sur des panels de populations - Poursuite des actions permettant d'intégrer la dimension F/H dans les actes du quotidien et dans les métiers du Groupe. cf. page 25	Parcours Professionn'Elle + réseau PWN + Index + action syntec du 8 mars + Trophées ESTP. cf. page 27	cf. pages 70-71

Périmètre : France si non précisé

THÈMES	INDICATEURS	INDEX GRI (VERSION 2016)	POLITIQUE GÉNÉRALE	2017	2018	2019
EGALITÉ DE TRAITEMENT	Index d'égalité professionnelle femme / homme	405-1	Une nouvelle obligation réglementaire oblige les entreprises à calculer et publier un « Index égalité professionnelle Femme / Homme » selon une méthode normée et valable pour toutes les sociétés. Cet index annuel prend en compte 5 indicateurs et conduit à une note qui doit être au moins égale à 75/100.	Non disponible	88 / 100	88 / 100
	Taux de féminisation dans l'encadrement et le management	405-1	En 2019, un accord cadre relatif à la non discrimination, à la promotion des diversités et au management interculturel a été signé, couplé avec le renouvellement d'un accord handicap, consacré par la reconnaissance de l'administration pour une durée de 5 ans.	18 %	23 %	23 %
	Taux de femmes responsables de projet	405-1	En 2019, un accord cadre relatif à la non discrimination, à la promotion des diversités et au management interculturel a été signé, couplé avec le renouvellement d'un accord handicap, consacré par la reconnaissance de l'administration pour une durée de 5 ans.	22 %	24 %	24 %
	Mesures prises en faveur de l'emploi et de l'insertion des personnes handicapées	405-1	En 2019, un accord cadre relatif à la non discrimination, à la promotion des diversités et au management interculturel a été signé, couplé avec le renouvellement d'un accord handicap, consacré par la reconnaissance de l'administration pour une durée de 5 ans.	cf page 24	cf pages 26 - 27	Cf. pages 70 à 73
	Nombre de recrutements de travailleurs handicapés	405-1	Renouvellement en 2019 de l'accord handicap, consacré par la reconnaissance de l'administration pour une durée de 5 ans.	12	9	1
	Taux d'emploi de travailleurs handicapés	405-1		2,53 %	2,65 %	2,79 %
	Nombre de maintien dans l'emploi de personnes en situation de handicap	405-1	Renouvellement en 2019 de l'accord handicap, consacré par la reconnaissance de l'administration pour une durée de 5 ans.	20	21	38
	Taux de formation des personnes en situation de handicap	405-1	Renouvellement en 2019 de l'accord handicap, consacré par la reconnaissance de l'administration pour une durée de 5 ans.	35 %	42 %	40,3 %
	Politique de lutte contre les discriminations	405-1	En 2019, un accord cadre relatif à la non discrimination, à la promotion des diversités et au management interculturel a été signé, couplé avec le renouvellement d'un accord handicap, consacré par la reconnaissance de l'administration pour une durée de 5 ans.		Cf pages 26 - 27	Cf. pages 70 à 73

THÈMES	INDICATEURS	INDEX GRI (VERSION 2016)	POLITIQUE GÉNÉRALE	2017	2018	2019
POLITIQUE GÉNÉRALE EN MATIÈRE D'ENVIRONNEMENT	ISO 14001			8 sites et filiales certifiés ISO 14 001 : Echirolles, Lille, Lyon, Saint Denis, Italie, Espagne, Pays du Golfe, UK)	8 sites et filiales certifiés ISO 14 001 : Echirolles, Lille, Lyon, Saint Denis, Italie, Espagne, Pays du Golfe, UK)	8 sites et filiales certifiés ISO 14 001 : Echirolles, Lille, Lyon, Saint Denis, Italie, Espagne, Pays du Golfe, UK)
	Moyens consacrés à la prévention des risques environnementaux et des pollutions		Notre activité ne génère pas de risques environnementaux et peu de pollution (principalement via nos déplacements, cf. pages 82-83). <u>Nous proposons à nos clients un ensemble d'expertises environnementales :</u> Etudes d'impact et de compensation environnementale et sociale / Ingénierie environnementale / Gestion des déchets / Réhabilitation des sites, sols et nappes pollués / Vulnérabilité et adaptation aux changements climatiques des territoires / Gestion du risque inondation et risques naturels / Gestion des ressources en eau / Conception environnementale et énergétique / Construction bois / Economie circulaire des matériaux / Développement des énergies renouvelables (Hydroélectricité, Solaire, Eolien, Géothermie, Biogaz/Bio méthane) / Mise en place d'une stratégie énergétique / Amélioration de l'efficacité énergétique	Cf. Rapport 2017 page 21	Cf. Rapport 2018 pages 20-21	Cf. chapitres «Résilience au changement climatique» et «Transition énergétique» pages 14 à 23
	Actions de performance environnementale dans les projets clients		Engagements Politique RSE : • Promouvoir systématiquement des actions de performance environnementale dans nos missions de conception et de suivi de chantier. • Prendre en compte l'impact RSE des projets de nos clients grâce à une grille d'évaluation sociale, sociétale, éthique et environnementale.			Cf. politique RSE 2020-2025 pages 4-5
POLLUTION	Mesures de prévention, de réduction ou de réparation de rejets dans l'air, l'eau et le sol affectant gravement l'environnement			Intégrées dans nos missions	Intégrées dans nos missions	Intégrées dans nos missions
	La prise en compte de toute forme de pollution spécifique à une activité, notamment les nuisances sonores et lumineuses			Intégrée dans nos missions	Intégrée dans nos missions	Intégrée dans nos missions
ÉCONOMIE CIRCULAIRE - PRÉVENTION ET GESTION DES DÉCHETS	Mesures de prévention, de recyclage, de réutilisation, d'autres formes de valorisation et d'élimination des déchets	306-2	Le tri du papier est effectué sur l'ensemble des sites du Groupe. Les déchets informatiques sont systématiquement collectés et recyclés par un prestataire externe.			Cf. opération cleaning day page 84
	Actions de lutte contre le gaspillage alimentaire		Les prestataires de nos restaurants d'entreprise proposent des affiches de sensibilisation au gaspillage alimentaire.			

THÈMES	INDICATEURS	INDEX GRI (VERSION 2016)	POLITIQUE GÉNÉRALE	2017	2018	2019
ÉCONOMIE CIRCULAIRE - UTILISATION DURABLE DES RESSOURCES	Consommation de matières premières et mesures prises pour améliorer l'efficacité dans leur utilisation		Le BEGES 2019 a été réalisé début 2020. Il préconise un ensemble de mesures visant à diminuer l'empreinte environnementale d'Artelia.	Cf. Rapport 2017 pages 20 et 21	Cf. rapport 2018 pages 20 et 21	Cf. rapport pages 82-83
	Nombre de km parcourus pour les déplacements professionnels			38 088 267	47 709 187 *	46 657 199
	Nombre de véhicules en parc			622	660	990
	Nombre de litres d'essence consommés par la flotte interne	302-1		4 910	25 480	71 086
	Nombre de litres de diesel consommés par la flotte interne	302-1		620 114	643 431	967 006
	Consommation de papier en ramettes/ salarié			8	6,8	6,5
	Taux de papier recyclé acheté ***	301-2		99 %	99,5 %	99,8 %
	Consommation d'énergie et mesures prises pour améliorer l'efficacité énergétique et le recours aux énergies renouvelables		Le BEGES 2019 a été réalisé début 2020. Il préconise un ensemble de mesures visant à diminuer l'empreinte environnementale d'Artelia.			
	Consommation d'électricité en kWh/m² et en MWh	302-1		107,3 kWh/m²**	78,9 kWh/m² **	72,97 kWh/m² **
				5352,572 MWh**	5271,567 MWh **	4872,883 MWh **
	Consommation d'eau en m³/salarié	303-1		6,9 m³**	5,9 m³**	5,6 m³**
	Taux de collaborateurs sensibilisés aux éco-gestes			100 %	100 %	100 %

* La hausse par rapport à l'année précédente s'explique par l'intégration de l'effectif d'Auxitec, soit 900 collaborateurs supplémentaires par rapport à 2017.

** Donnée partielle. Artelia n'étant pas propriétaire de l'ensemble de ses sites, certaines données n'ont pas pu être récupérées.

*** Papier recyclé à 50%

Volet environnemental

THÈMES	INDICATEURS	INDEX GRI (VERSION 2016)	POLITIQUE GÉNÉRALE	2017	2018	2019
CHANGEMENT CLIMATIQUE	Postes significatifs d'émissions de gaz à effet de serre générés du fait de l'activité de la société, notamment par l'usage des biens et services qu'elle produit		De par la nature de notre activité, le principal poste d'émission de gaz à effet de serre concerne nos déplacements. Le renforcement de notre politique voyage, notre nouvelle «Car Policy» ainsi que le lancement d'un PDE (Plan de Déplacement en Entreprise) sur nos 3 principaux sites en France vise à réduire ces émissions.	Cf. Rapport 2017 page 21	Cf. rapport 2018 page 20	Cf. rapport pages 82-83
	Rejets de CO ₂ des déplacements professionnels en t.eq CO ₂	305-3	En 2018, notre flotte automobile rejette en moyenne 96 grammes de CO ₂ au km, soit une baisse de 2 % par rapport à 2017. Les nouvelles mesures prises, qui s'appliquent aux véhicules de fonction et de service, devraient nous permettre d'encourager cette dynamique. Cf. page 20	Train : 34 Avion : 3 740 Voiture : 1 785 Location : 173 Total : 5 732	Train : 27 Avion : 2 090 Voiture : 4 566* Location : 152 Total : 6 835	Train : 30 Avion : 3 657 Voiture : 2 684 Location : 206 Total : 6 577
	Les objectifs de réduction fixés volontairement à moyen et long termes pour réduire les émissions de gaz à effet de serre et les moyens mis en œuvre à cet effet	305-5	<u>Objectif à horizon 2020</u> : Réduire nos émissions de GES de 10 % par rapport à 2014 <u>Objectif à horizon 2025</u> : Réduire nos émissions de GES de 50 % par rapport à 2019 <u>Moyens</u> : Renforcement politique voyage Amélioration performances environnementales des bâtiments Lancement d'un plan de mobilité Renouvellement flotte auto plus sobre	5 821 kgCO ₂ /ETP Soit une baisse de 10,36% par rapport à 2014	non disponible	4311 kgCO ₂ /ETP Soit une baisse de 26% par rapport à 2017

* La hausse s'explique par l'intégration en 2018 de l'effectif d'Auxitec, soit 900 collaborateurs supplémentaires par rapport à l'année précédente. A périmètre égal de 2017, le chiffre serait de 1 798 t.eq CO₂

Volet éthique

THÈMES	INDICATEURS	INDEX GRI (VERSION 2016)	POLITIQUE GÉNÉRALE	2017	2018	2019
ÉTHIQUE	Actions engagées pour prévenir la corruption	205-2	Programme d'intégrité comportant la charte éthique, le guide de bonne conduite des affaires. Un Comité éthique Groupe se réunit régulièrement pour aborder les questions liées à la compliance. Cf. pages 64-65 du rapport	99 % des collaborateurs ont reçu et validé la formation éthique	95 % des collaborateurs ont reçu et validé la formation éthique	96,2 % des collaborateurs ont reçu et validé la formation éthique
				100 % des collaborateurs ont signé l'engagement à respecter la charte éthique à leur embauche	100 % des collaborateurs ont signé l'engagement à respecter la charte éthique à leur embauche	100 % des collaborateurs ont signé l'engagement à respecter la charte éthique à leur embauche

THÈMES	INDICATEURS	INDEX GRI (VERSION 2016)	POLITIQUE GÉNÉRALE	2017	2018	2019
ENGAGEMENTS SOCIÉTAUX EN FAVEUR DU DÉVELOPPEMENT DURABLE	L'impact de l'activité de la société en matière d'emploi et de développement local		Le maillage territorial d'Artelia participe au dynamisme économique du pays et de ses régions	55 implantations en France	55 implantations en France	55 implantations en France
	Nombre de recrutements	401-1		719 (hors intérim)	518 (hors intérim)	646 (hors intérim)
	L'impact de l'activité de la société sur les populations riveraines ou locales		Du fait de son activité, Artelia n'a pas d'impact direct sur les populations riveraines ou locales. Cependant, nous réalisons pour nos clients des études d'impact sociétal, qui visent à mesurer l'impact de leurs projets sur les populations riveraines ou locales, afin de les adapter au mieux.			
	Part des honoraires du Groupe dédiés à la R&D et à l'innovation			4 %	4 %	4 %
	Les relations entretenues avec les parties prenantes de la société et les modalités de dialogue avec celles-ci		Grâce à son actionnariat salarié Artelia opère ses choix en toute indépendance. Réalisation des Dossiers d'Enquêtes Publiques au préalable des projets de nos clients, des concertations citoyennes en amont et pendant la réalisation des projets, afin de favoriser leur appropriation par les différentes parties prenantes.			
	Les actions de partenariat ou de mécénat	203-1	Part du résultat net du Groupe consacrée à la Fondation Artelia	4 % avec un montant plafonné à 350 000 €	4 % avec un montant plafonné à 350 000 €	4 % avec un montant plafonné à 350 000 €
			Projets et associations soutenus	Cf pages 32 à 35 et 38 & 39	Cf. pages 32 à 41	Cf. pages 86 à 93
SOUS TRAITANCE ET FOURNISSEURS	Prise en compte dans la politique d'achat des enjeux sociétaux et environnementaux		Achat de fournitures de bureau vertes	70 % des fournitures achetées sont vertes	44 % des fournitures achetées sont vertes	45 % des fournitures achetées sont vertes
			Artelia a recours à de la sous-traitance auprès des ESAT et EA, par exemple pour la la création des objets publicitaires et la signalétique des chantiers du Groupe en France.			
	Pourcentage de fournisseurs ciblés (fournisseurs de fournitures) ayant signé la «charte fournisseur responsables»		Charte mise en place courant 2018. Les fournisseurs, en signant la charte, s'engagent à respecter les principes éthiques, sociaux et environnementaux énoncés.	0 %	28,13 %	28,13 %
	Pourcentage de fournisseurs ciblés (fournisseurs de fournitures) évalués en matière de RSE	308-2	Autoévaluation par le biais d'un questionnaire RSE envoyé à l'ensemble des fournisseurs de services généraux	0 %	28,13 %	28,13 %

Édition Juin 2020

Conception et coordination générale : Direction Marketing, Communication & RSE Artelia, conception graphique : Véronique Lavastre, rédaction RSE : Pauline Martin
Rédaction : Dire l'Entreprise - Crédits photos : Photothèque Artelia, Adobestock - Impression : Press Vercors



www.arteliagroup.com

