



Teamet framför allt

Hållbarhetsrapport 2019



PE är ett av Sveriges ledande konsultföretag inom teknik och arkitektur. Som samhällsbyggare skapar vi innovativa och hållbara lösningar som formar utvecklingen av städer, infrastruktur och industri. Vi finns representerade i hela landet och under 2019 omsatte vi drygt 1,3 miljarder kronor. PE grundades 2006 och är noterat på Nasdaq Stockholm.

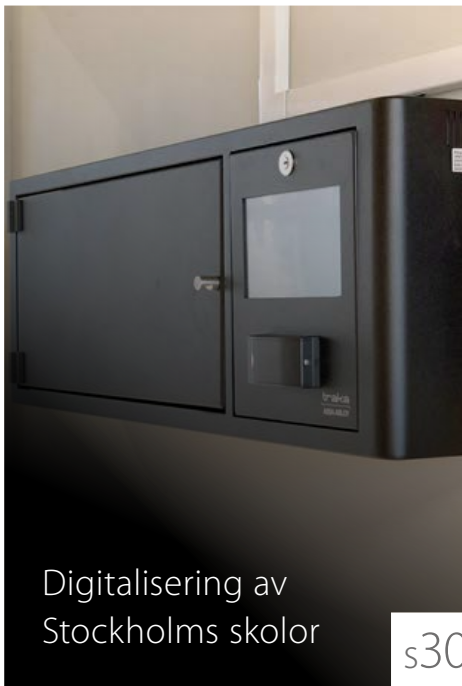
”

Jag ser till att förorenad mark och förorenat vatten inte skadar djur, natur och människor

s21

Möt vårt
hållbarhetsråd

s7



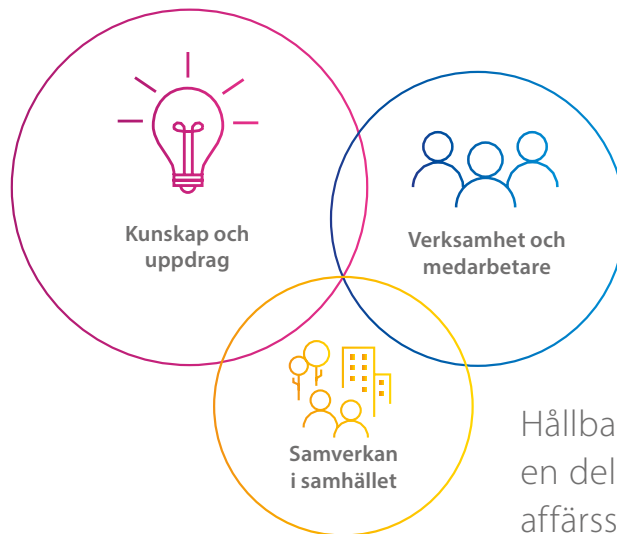
Digitalisering av
Stockholms skolor

s30



Våra bidrag
till de globala
hållbarhetsmålen

s24



Hållbarhet –
en del av vår
affärsstrategi

s12

Innehåll

Det här är PE	s.4–5
Intervju med VD	s.6
PEs hållbarhetsråd	s.7
Höjdpunkter i hållbarhetsarbetet 2019	s.8–9
Hållbarhet – en del av vår affärsstrategi	s.12–19
Styrning av hållbarhetsarbetet	s.22–23
PEs bidrag till de globala hållbarhetsmålen	s.24–27
Prioriteringar	s.28–29
Hållbarhetsmål och utfall	s.32–33
Om den här rapporten	s.33
GRI-index	s.35-37

Det här är PE

Dagens samhälle är fullt av utmaningar som ställer krav på förändring och nya lösningar. Därför finns PE. Vi är ett av Sveriges ledande konsultföretag inom teknik och arkitektur. Som samhällsbyggare skapar vi innovativa och hållbara lösningar som formar utvecklingen av städer, infrastruktur och industri. Hos oss jobbar arkitekter, ingenjörer, projektledare och specialister som tillsammans skapar värde för våra kunder – och för samhället i stort.

Vår affärsidé

Vi har en stark tro på entreprenörskap och att varje medarbetares personliga drivkraft är grunden för vår gemensamma framgång. Med ett genuint engagemang för uppgiften, kunden, slutanvändaren och samhället skapar vi framgångsrika projekt där kunden inte bara är nöjd med slutresultatet utan även med resan dit.

Många starka element, både företag och människor, har sedan vi grundades 2006 förts samman och samverkat på PE. Våra bakgrunder, kompetenser och erfarenheter skiljer sig åt men vi har alla en sak gemensamt: viljan att förnya och förbättra. Genom att låta våra arkitekter, ingenjörer och specialister samverka blir vi mer innovativa och bättre på att hitta synergieffekter och lösningar. Och det gör oss till det starka företag vi är i dag. Vi levererar kvalificerade konsulttjänster och lösningar inom våra tre divisioner; Arkitektur & Management, Bygg & Anläggning och Installation.

Vår vision

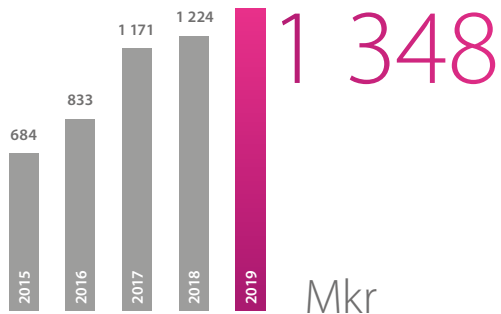
De senaste åren har vi vuxit rejält och blivit en aktör som på riktigt utmanar. I en värld som ständigt förändras behöver vi också förnya oss själva och på den resan känner vi ett stort ansvar att göra skillnad. Vår vision är att bidra till att förnya samhället och det gör vi genom innovativa och hållbara lösningar. Därför utmanar vi varandra att tänka bredare och ibland annorlunda. Det utvecklar vår kunskap och kompetens – och i förlängningen även hur vi skapar värde för våra kunder, våra ägare och samhället i stort.



Det som driver oss framåt är viljan att förnya och förbättra. Det drivet och engagemanget attraherar inte bara kunder utan också de bästa medarbetarna

Vi förnyar samhället genom
innovativa och hållbara lösningar

Vision



Omsättning



30

Orter*

42

Kontor

1 129

Medarbetare

Arkitektur & Management

Andel av omsättning

27%

Tjänster inom stadsplanering, arkitektur, landskapsarkitektur och inredningsarkitektur samt projektledning, analys och rådgivning inom alla skeden av byggprocessen eller i frågor som berör samhällsutveckling och hållbarhet.

Bygg & Anläggning

Andel av omsättning

32%

Tjänster inom bland annat byggkonstruktion, akustik, geoteknik, energi, miljö, hållbarhet, bro- och anläggningskonstruktion, järnvägar, vägar, vattenrening och omgivningspåverkan.

Installation

Andel av omsättning

41%

Tjänster inom bland annat VVS-design, el- och teleteknik, säkerhet, brandskydd, sprinkler, automation och digitalisering.

Tre divisioner

* Varav ett kontor i Skien, Norge, samt ett i Chennai, Indien.

Vi känner
Engagemang

Vi drivs av
Entreprenörskap

Vi tar
Ansvar

Kärnvärden

Intervju med VD Per-Arne Gustavsson

Per-Arne Gustavsson är VD och Koncernchef och också ytterst ansvarig för hållbarhetsarbetet.

Per-Arne, hur sammanfattar du 2019 ur ett hållbarhetsperspektiv?

Under året har vi haft ett stort fokus på hur vi utvecklar vårt erbjudande inom hållbarhet. I tidiga skeden av projekt görs viktiga val som har stor påverkan ur ett helhetsperspektiv. Som ett svar på detta har vi kraftsamlat vår spetskompetens inom hållbarhetsstrategi, samhälls- och fastighetsutveckling och miljöfrågor inom både mark och byggnader för att tillsammans med våra kunder kunna skapa mer hållbara och innovativa lösningar. Andra viktiga steg är att vi under 2019 blev medlemmar i UN Global Compact samt att vi tog stora steg i att utöka och formalisera våra intressentdialoger för att fånga våra intressenters förväntan på oss och låter det ligga till grund för våra prioriteringar.

Ekonomiskt har 2019 varit ett utmanande år för oss. Vi fortsatte att växa, drivet av förvärv, men den organiska tillväxten och lönsamheten påverkades kortsiktigt av effektiviseringar och omstruktureringar. Sammantaget ger alla de åtgärder vi genomfört under året oss en mer effektiv plattform och en förbättrad resultatförmåga som är oerhört viktig ur ett hållbarhetsperspektiv.

Hur kan ni bidra till en mer hållbar utveckling?

Som samhällsbyggare skapar vi innovativa och hållbara lösningar som formar utvecklingen av städer, infrastruktur och industri. De senaste åren har vi vuxit rejält och blivit en aktör som på riktigt utmanar. Vår vision är att bidra till att förnya samhället och hållbarhet är en strategisk plattform för oss som genomsyrar allt vi gör. Det är i de tusentals projekt vi genomför årligen där vi har den största möjligheten att bidra.

Vilka trender ser du inom hållbarhetsområdet och hur påverkar det PE?

PEs utveckling påverkas av samhällsutvecklingen i Sverige och den svenska industrins utveckling i världen. Dagens samhälle är fullt av utmaningar som ställer krav på förändring och nya lösningar. De starkaste trenderna är en kombination av en historiskt stark befolkningstillväxt, en snabb teknisk utveckling och behovet av en snabb omställning mot ett mer hållbart samhälle och cirkulära affärsmodeller. Utöver hårdare regler och lagkrav förväntar sig också slutkunder och slutanvändare att miljö och



hållbarhetsaspekter beaktas i alla led. Vår roll är att tänka på hur arkitektur, teknik och nya tankesätt kan bidra med hållbara lösningar inom både samhällsbyggnad och industri. Som specialister ökar vårt värde när komplexiteten växer eftersom det då krävs starka team med olika kompetenser som samverkar för att integrera ny teknik och nya perspektiv. Människornas behov måste alltid stå i centrum av teknikutvecklingen.

Vad kommer att vara prioriterat i ert hållbarhetsarbete under 2020 och framåt?

Samhällsbyggnadssektorn har en stor påverkan på miljömässiga, sociala och ekonomiska aspekter av vårt samhälle. Exempelvis står byggindustrin för nästan 40 procent av energirelaterade koldioxidutsläpp. Som en rådgivare och kunskapspartner i tidiga skeden kan vi påverka samhällsutveckling genom våra uppdrag. Vi har som mål att hjälpa våra kunder att göra nödvändiga omställningar mot ett mer hållbart och cirkulärt samhälle och industri. Utgångspunkten är FN:s globala hållbarhetsmål och agenda 2030 och vi har fört in denna aspekt i affärsplaneringen. Vi arbetar också aktivt med utbildning för att bygga kompetens och har som mål att alla medarbetare på PE ska få relevant kompletterande utbildning. Som en attraktiv arbetsgivare med fokus på utveckling, lärande och engagemang hos våra medarbetare lägger vi grunden till en fortsatt lönsam tillväxt för PE.

Möt PEs hållbarhetsråd

Sedan 2018 har PE ett hållbarhetsråd som leder koncernens hållbarhetsarbete, med VD som ytterst ansvarig. Hållbarhetsrådets roll är att ta ett strategiskt helhetsansvar för alla hållbarhetsaspekter genom att prioritera och styra det övergripande arbetet med utgångspunkt i väsentlighetsanalysen.

Ambitionen är att möjliggöra för våra arkitekter, ingenjörer och specialister att bidra med hållbara och innovativa lösningar i de tusentals uppdrag vi genomför årligen. Hållbarhetsrådet koordinerar arbetet med att säkerställa att PE efterlever de lagar och regler vi är ålagda att följa, att vi har ändamålsenliga mål och policys samt att vi genomför intressentdialog och en årlig väsentlighetsanalys. För detta krävs en löpande omvärldsbevakning och bidrag utifrån respektive roll. Rådet agerar även beställare för hållbarhetsinitiativ inom koncernen.



Vi har valt ett hållbarhetsråd istället för en hållbarhetschef för att bättre kunna hantera den komplexitet och bredd som hållbarhetsarbetet innebär

Per Arne-Gustavsson, VD och Koncernchef



Amanda Tevell
Affärsområdeschef
Samhällsutveckling



Per-Arne Gustavsson
VD och Koncernchef



Åsa Holmgren
HR-direktör



Peter Stigson
Gruppchef och tekn. dr.



Sofia Wollmann
Kvalitets- och Miljöchef

Höjdpunkter i hållbarhetsarbetet 2019



PE skriver på för klimatet

För att PE ska kunna möta samhällets behov utan att överskrida jordens ekologiska resurser måste vi stärka våra arbetsmetoder och skapa arkitektur som tar hänsyn till klimatet. Som ett led i det skriver PE under klimatinitiativen: Swedish Architects Declare Climate & Biodiversity Emergency och Lokal Färdplan Malmö 2030

PEs hållbarhetsaspekter:

- 5 Miljö och klimat
- 12 Samhällspåverkan- och analys



Pulsbaserat mätande

Ett nytt pulsbaserat och digitalt verktyg för att mäta medarbetarnas välmående införs. Den nya undersökningen görs en gång i veckan och tar bara cirka 30 sekunder att svara på. Syftet är bland annat att ge företagets ledare mer regelbunden feedback, förbättra trivsel och framför allt att höja medarbetarnas välmående.

PEs hållbarhetsaspekter:

- 6 Medarbetarnas välmående*



Alla chefer utbildas

Första omgången av PEs ledarskapsutbildning drar igång och under de kommande åren ska samtliga chefer genomföra programmet. Syftet med utbildningen är att PEs ledare ska få rätt förutsättningar att verka som en förebilder i förverkligandet av vår strategi, byggandet av vår kultur och att skapa engagemang i PEs strukturer.

PEs hållbarhetsaspekter:

- 6 Medarbetarnas välmående*
- 9 Stabil ekonomi*

*Väsentliga aspekter i 2019 års analys.



Nytt verksamhetssystem

PEs nya verksamhetssystem Guide lanseras. Systemet omfattar hela organisationen, med både vårt interna administrativa arbete och de uppdrag vi bedriver. Målet är att öka kvaliteten ytterligare på våra tjänster, tydliggöra processer och sporra till ständiga förbättringar.

PEs hållbarhetsaspekter:

- 4 Kvalitet
- 9 **Stabil ekonomi***

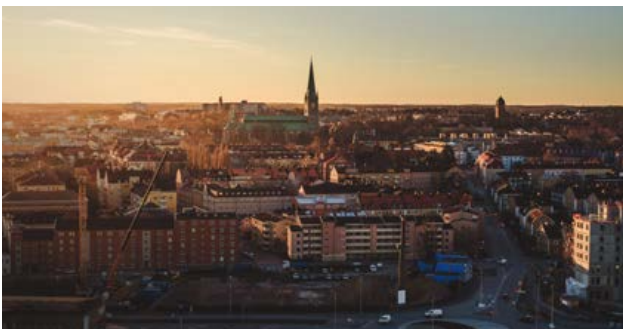


Prisbelönt hållbarhetsrapport

PEs Hållbarhetsrapport 2018 utses till en av de bästa på Stockholmsbörsen. Det är den oberoende aktören Sthlm Kommunikation & IR som granskat alla hållbarhetsrapporter för de 99 bolagen på Small Cap-listan.

PEs hållbarhetsaspekter:

- 13 **Transparens och intressentdialog**

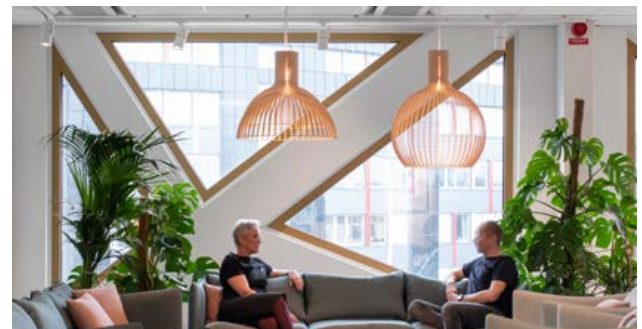


Sveriges smartaste stad utses

Linköping, Malmö och Lund är Sveriges smartaste städer, det visar Samhällsbarometern som tas fram för fjärde året i rad. Årets tema är Smarta städer och rapporten drar till sig stor uppmärksamhet och presenteras på events över hela landet under våren, hösten och vintern.

PEs hållbarhetsaspekter:

- 12 **Samhällspåverkan- och analys**



Vi flyttar samman

För att stärka vår lokala affär, förbättra möjligheter till samverkan, öka den interna teamkänslan och minska vår egen energiförbrukning flyttar vi under året samman på ett flertal orter – och skapar därmed våra fysiska PE-hus. Flyttlasset går bland annat i Örebro, Uppsala samt Malmö och arbetet med att samlokalisera oss fortskrider under kommande år.

PEs hållbarhetsaspekter:

- 5 Miljö och klimat
- 6 **Medarbetarnas välmående***



Sustainable Future Hub - ett samverkansnav

Ekonomihögskolan vid Lunds universitet är initiativtagare till projektet Sustainable Future Hub, ett samverkansnav med fokus på social och ekonomisk hållbarhet. Målet är att hitta nya perspektiv och lösningar på dagens gemensamma hållbarhetsutmaningar. PE har bidragit med projektledning och strategier för hållbar utveckling.

Ekonomihögskolans vision är att göra skillnad genom att vara en handelshögskola i världsklass, som förstår, förklarar och förbättrar vår värld och människors villkor. Djuprotad i denna vision är att dagens stora frågor och problem kan lösas genom samarbete där olika perspektiv tillåts mötas och utmanas.

Som ett svar på de stora utmaningarna inom hållbarhet har Ekonomihögskolan skapat projektet Sustainable Future Hub i syfte att samla några av samhällets viktigaste aktörer i en gemensam strävan mot en mer hållbar framtid.

Inom ramen för Sustainable Future Hub ska företagsledare, studenter och forskare mötas, inspireras och samverka med varandra för att prova nya perspektiv och lösningar på dagens hållbarhetsfrågor. Genom att dra nytta av Ekonomihögskolans starka partnernätverk, studenternas driv och forskarnas expertis, ska Sustainable Future Hub göra skillnad och utgöra en värdefull röst och positiv kraft inom dagens hållbarhetsdebatt. Sustainable Future Hub samarbetar med näringslivet genom Ekonomihögskolans partnerföretag, men också med många andra aktörer inom och utanför Lunds universitet.



Den här typen av komplexa utmaningar kräver att man går samman och testar sig fram

Intervju med hållbarhetsstrategen Martina Oxling

Hållbarhetsstrategen och projektledaren Martina Oxling på PE började arbeta med projektet Sustainable Future Hub under 2019. Hon har flera års erfarenhet av att bygga samverkans- och innovationsplattformar där olika typer av aktörer kan mötas och driva utveckling tillsammans.

Vad tillför ett projekt som Sustainable Future Hub?

Tanken är att Sustainable Future Hub ska kunna vara det nav kring vilket olika projekt inom ekonomisk och social hållbarhet snurrar och där man tillsammans hittar nya perspektiv och lösningar på olika utmaningar.

Hur kan projektet bidra till en mer hållbar utveckling?

Inom Sustainable Future Hub förenas Ekonomihögskolans breda nätverk med näringslivet, studenter och den akademiska världen. Här möts företagsledare, forskare och studenter kontinuerligt för att prata, lyssna och inspireras av varandra och för att prova nya perspektiv och lösningar på dagens hållbarhetsfrågor. Det är tillsammans som vi måste lösa våra hållbarhetsutmaningar och då är det extra viktigt att föra samman olika aktörer och ge dem möjlighet att inspirera och arbeta med varandra.

Hur får man ett projekt som Sustainable Future Hub att fungera i realiteten?

Ekonomihögskolan har ett fantastiskt nätverk av partnerföretag som visat mycket stort intresse från allra första början. Att inte arbeta med hållbarhet är inte ett alternativ i dag. Men samtidigt är det inte alldeles enkelt som enskild aktör att veta exakt hur man ska gå till väga. Den här typen av komplexa utmaningar kräver att man går samman och testar sig fram. Det är här Sustainable Future Hub kommer in som en möjliggörare och drivande kraft, utifrån forskarnas kompetens och studenternas engagemang.



Projektnamn: Sustainable Future Hub

Kund: Stiftelsen Partnerskap vid Ekonomihögskolan, Lunds universitet

Projektid: 2019–pågående

Kompetenser: Strategier för hållbar utveckling och projektledning

Primära globala hållbarhetsmål:



(delmål 4.7, 8.1, 8.6, 9.3, 9.4, 17.6, 17.17, 12.6)

Hållbarhet – en del av vår affärsstrategi

Hållbarhet är en del av vår vision, men det är också en vital del i vår affärsstrategi. Det är ett fundament som ska genomsyra allt vi gör när vi skapar värde för våra kunder – och för samhället i stort.

Vi förnyar samhället genom innovativa och hållbara lösningar

Vi strävar efter att bidra till en mer hållbar framtid. Detta gör vi framförallt i projekten tillsammans med våra kunder. Tillsammans bygger vi morgondagens fastigheter, samhällen, infrastruktur och industri. Detta beskrivs i PEs vision – att förnya samhället genom innovativa och hållbara lösningar.

Hållbarhet – ett fundament i koncernstrategin

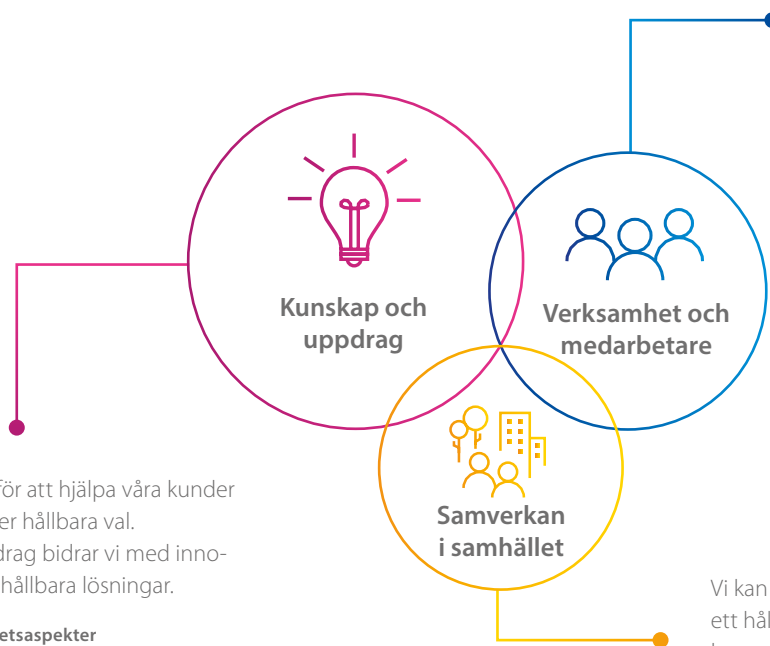
Tillsammans med aktiv samverkan och verksamhetsoptimering är hållbarhet en del av den strategiska plattformen i PEs koncernstrategi. Det betyder att hållbarhet ska genomsyra allt vi gör, både internt och externt.

Gränsdragning och definition av hållbarhet

Vårt hållbarhetsarbete definieras av 13 aspekter som tillsammans både fångar och konkretiserar den komplexa helheten. Aspekterna är uppdelade i tre perspektiv: Kunskap och uppdrag, Verksamhet och medarbetare samt Samverkan i samhället. Miljö, sociala förhållanden och personal, mänskliga rättigheter och antikorrupktion är inkluderade i de olika aspekterna.

Vi tillämpar gränsdragning och styrning av hållbarhet. Hållbarhetsstyrningen innefattar alla hållbarhetsaspekter inklusive väsentliga hållbarhetsaspekter.





Vi brinner för att hjälpa våra kunder att göra mer hållbara val. I våra uppdrag bidrar vi med innovativa och hållbara lösningar.

PEs hållbarhetsaspekter

Avgränsning: PE och våra kunder. Arbetet sker i projekt tillsammans med våra kunder, där vi bidrar med kunskap.

- 1 Hållbarhetsbidrag genom våra uppdrag
- 2 Hållbarhetskompetens hos medarbetare
- 3 Spetserbjudande inom hållbarhet
- 4 Kvalitet

Vi lever som vi lär. Vi ser värdet av att arbeta långsiktigt med hållbarhet i vår verksamhet och strävar alltid efter ständiga förbättringar.

PEs hållbarhetsaspekter

Avgränsning: PE internt. Arbetet sker i våra interna processer med stöd av utpekade funktioner inom organisationen.

- 5 Miljö och klimat
- 6 Medarbetarnas välmående
- 7 Jämlikhet
- 8 Affärsetik
- 9 Stabil ekonomi
- 10 Säkerhet och beredskap
- 11 Ansvarfull leverantörskedja

Vi kan och vill bidra till att bygga ett hållbart samhälle. I samverkan med våra intressenter tar vi ansvar för framtiden.

PEs hållbarhetsaspekter

Avgränsning: PE och våra intressenter. Arbetet sker genom samverkan med andra aktörer i samhället.

- 12 Samhällspåverkan- och analys
- 13 Transparens och intressentdialog

Fetmarkerade är väsentliga aspekter i 2019 års analys.



Kunskap och uppdrag

Vi brinner för att hjälpa våra kunder att göra mer hållbara val. I våra uppdrag bidrar vi med innovativa och hållbara lösningar. Detta stödjer våra affärsstrategier Högst kundvärde och Lönsam tillväxt, och bidrar till vår vision om att förnya vårt samhälle genom innovativa och hållbara lösningar.

1 Hållbarhetsbidrag genom våra uppdrag

Väsentlig aspekt

Samhällsbyggnadssektorn har en stor påverkan på miljömässiga, sociala och ekonomiska aspekter av vårt samhälle. Exempelvis står byggindustrin för nästan 40 procent av energirelaterade koldioxidutsläpp. Som en rådgivare och kunskapspartner i tidiga skeden har vi därför en stor möjlighet att bidra till en hållbar samhällsutveckling genom våra uppdrag.

Vi har som mål att proaktivt motivera våra kunder att göra positiva förflyttningar inom hållbarhet. När vi mäter utfallet av vårt hållbarhetsbidrag har vi valt att förhålla oss till FN:s globala mål. Under 2019 har vi fört in denna aspekt i affärsplanerings- och budgetprocessen. Varje division har tagit fram en handlingsplan för att i ännu större utsträckning bidra i projekten tillsammans med våra kunder.

2 Hållbarhetskompetens hos medarbetare

Vår medvetenhet och kompetens inom hållbarhet är avgörande för att kunna bidra till ett mer hållbart samhälle. Det gäller framförallt hur våra konsulter omsätter kunskap om hållbarhet i sin vardag som arkitekter, ingenjörer och specialister.

Vi arbetar aktivt med utbildning för att bygga kompetens och har som mål att alla medarbetare på PE ska få relevant utbildning. Arbetet leds av hållbarhetsrådet i samarbete med PE-skolan, vår interna plattform för medarbetarutveckling. Vår ambition är att arbeta mer systematiskt med lärande inom vår uppdragsverksamhet.



3 Spetserbjudande inom hållbarhet

Inom PE finns hög specialistkompetens inom strategiska och praktiska hållbarhetsfrågeställningar som vi erbjuder våra kunder i olika faser av ett projekt.

Hållbarhet

- Handlingsplaner för hållbarhet och arkitekturhandlingar
- Resurseffektivitet och cirkulär ekonomi
- Samhälls- och miljöekonomi
- Hållbar samhällsutveckling
- Hållbar områdesutveckling
- Hållbar Fastighet
- Naturbaserade lösningar och lokal odling
- Hållbarhetsredovisning
- Omvärlds- och intressentanalyser
- Hållbarhetsamordning och hållbarhetsprogram
- LCC – livscykelkostnad
- LCA – livscykelanalys
- EPD – miljövarudeklaration

Energi

- Simuleringar av energi, inneklimat och dagsljus
- Energiledning och energistrategiska tjänster
- Energisamordning och energicertifiering (GreenBuilding)

Läs mer om tjänsterna på pe.se.

- Energideklarationer
- Energikartläggningar
- Energianalyser
- Branschutveckling och standarder
- Driftanalyser och driftoptimeringar
- Fastighetsautomation

Miljö

- Miljösamordning
- Miljöcertifiering – BREEAM, LEED, Miljöbyggnad, Green Building, CEEQUAL, Svanen, Citylab
- Miljöledning
- Miljöstrategiska tjänster
- Miljöinventering
- Miljöbeskrivningar
- Ekosystemtjänster

Förorenade områden, MKB och tillstånd

- MKB för olika verksamheter inom industri, byggprojekt, infrastruktur och gruvor
- MKB för olika typer av planer

- Tillstånds- och anmälningsärenden enligt miljölagstiftningen
- Åtgärdsutredningar
- Olika typer av miljörådgivning
- Miljörevisioner (Due Dilligence fas 1 och 2)
- Geologisk kartering och borrhänsloggning
- GIS-lösningar
- Förorenade områden (mark och grundvatten)
- Miljötekniska och åtgärdsförberedande utredningar
- Radonutredningar
- Mark- och grundvattenundersökningar
- Ytvatten, sediment och våtmarker
- Riskbedömningar och framtagande av plats specifika riktvärden för föroreningar i mark och grundvatten
- Rivnings- och saneringsprojekt
- Efterbehandling av förorenad mark
- In-situ saneringar i mark, grundvatten och berggrund
- Schaktsaneringar

Innemiljö

- Innemiljö- och radonutredningar
- Validering av renrum
- OVK, obligatorisk ventilationskontroll
- Arbetsmiljö
- Belysningsssystem och ljusdesign

Brand, Risk och Säkerhet

- Sprinkler- och släcksystem
- Brandskydd och riskanalys
- Styr- och övervakning
- Säkerhetssystem

Arkitektur

- Hållbarhet inom Arkitektur, Inredningsarkitektur, Landskapsarkitektur och Stadsbyggnad
- Hållbara kontor
- Hållbarhetscoach

4 Kvalitet

Väsentlig aspekt

För de tjänster vi säljer och levererar eftersträvar vi att göra kunden nöjd och helst överträffa förväntningarna. Vi arbetar systematiskt med ständiga förbättringar för att hela tiden utvecklas. Detta genom löpande förbättrings- och avvikelsehantering både i våra verksamhetsprocesser och uppdrag. Under året har vi gjort ett stort utvecklingsarbete med att flytta vårt verksamhetssystem till en digital plattform, som både ökar användarvänligheten och styr information genom behörighetsstyrning. I samband med detta har även nya leveransmallar och processer harmoni-

serats till att bli gemensamma efter konsolideringen till ett PE.

Kvartalsvis sammanställs en riskrevision till styrelsen och en gång per år hålls ledningens genomgång då koncernledningen och divisionerna analyserar verksamhetssystemets tillförlitlighet. Extern- och internrevisioner planläggs i treårscykler så att samtliga verksamheter och orter täcks in på ett rimligt sätt. Planerna uppdateras årligen.

Vi är certifierade i och baserar vårt ledningssystem på ISO 9001:2015.

Verksamhet och medarbetare

Vi lever som vi lär. Vi ser värdet av att arbeta långsiktigt med hållbarhet i vår verksamhet och strävar alltid efter ständiga förbättringar. Vårt interna hållbarhetsarbete stödjer affärstrategin om att bli den bästa arbetsplatsen, vår verksamhetsoptimering och stärker vår kultur.

5 Miljö och klimat

Vår miljöpåverkan från verksamheten innefattar vår klimatpåverkan, energi- och resursanvändning. Miljöledningen styrs genom vår hållbarhetspolicy, kontospolicy och rese- och bilpolicy. Inom ramen för affärsplanarbetet har varje division tagit fram en handlingsplan som inkluderar aktiviteter för att minska CO₂-utsläppen från tjänsteresor.

I vårt miljöledningsarbete har vi valt att förhålla oss till Sveriges miljö kvalitetsmål, där vi prioriterar; begränsad klimatpåverkan, giftfri miljö, god bebyggd miljö och ett rikt växt- och djurliv. Vi mäter direkta och indirekta CO₂-utsläpp, Scope 1 + 2, samt intensitet för utsläpp av växthusgaser (se Hållbarhetsmål och utfall).

Vi är certifierade i och baserar vårt ledningssystem på ISO 14001:2015.

7 Jämlikhet

Hur vi arbetar med jämställdhet, mångfald och att skapa lika möjligheter för alla. Detta beskrivs i vår uppförandekod och styrs genom vår policy för jämställdhet och mångfald samt vår policy mot kränkande särbehandling. Vårt fokus i utvecklingsarbetet ligger framförallt på jämställdhet. Detta mäter vi bland annat genom könsbalansen i styrelsen, ledningen och bland övriga medarbetare (se Hållbarhetsmål och utfall). Inom ramen för affärsplanarbetet har varje division tagit fram en handlingsplan som inkluderar aktiviteter för att förbättra könsbalansen.

Jämlikhetsarbetet är en viktig komponent i vårt kulturarbete, där alla medarbetare och ledare på PE bidrar. Arbetet börjar i styrelsen, där mångfaldspolicyn tillämpas, och sträcker sig till den enskilda medarbetaren.

6 Medarbetarnas välmående

Väsentlig aspekt

Aspekten handlar om hur vi säkerställer en god arbetsmiljö, hälsa och utveckling för våra medarbetare. Detta inkluderar trygghet, säkerhet, utvecklingsmöjligheter, förmåner och arbetsmiljö. Närmaste chef är ansvarig och arbetet drivs inom medarbetarprocessen med stöd av HR-organisationen. Inom ramen för affärsplanarbetet har varje division tagit fram en handlingsplan som inkluderar aktiviteter för att strukturellt minska sjukfrånvaron.

Frågor rörande sociala förhållanden och personal styrs genom vår arbetsmiljöpolicy, arbetsmiljö- och medarbetarhandbok samt vårt systematiska brandskyddsarbete. Vi följer utfallet genom mätning av sjukfrånvaro, arbetsskador samt antal fall av diskriminering samt vidtagna åtgärder och redovisar även andel anställda som omfattas av kollektivavtal (se Hållbarhetsmål och utfall).

Under 2019 har vi infört ett pulsbaserat verktyg för att på veckobasis följa medarbetarengagemanget. Verktyget används av chefer och medarbetare för att tillsammans reflektera kring frågor som rör medarbetarvälmående. Verktyget ger också medarbetarna möjlighet att anonymt flagga för eventuella trakasserier och kränkande särbehandling. Läs mer om detta på sida 8.

8 Affärsetik

I vår Uppförandekod finns riktlinjer för hur vi ska bedriva vår verksamhet på ett etiskt och socialt riktigt sätt. Koden innehåller riktlinjer för; företagskultur, affärsetik, principer och de anställdas rättigheter, etik och moral, otillåten påverkan, korruption, rapportering av oegentligheter, hälsa och säkerhet, kommunikation och integritet, jämställdhet, mångfald och diskriminering samt relationer i samhället. Vi mäter kommunikation och utbildning i uppförandekod (se Hållbarhetsmål och utfall).

Vi har en extern whistleblower-funktion på plats där medarbetare anonymt kan meddela om de misstänker allvarliga oegentligheter eller missförhållanden i företaget. Funktionen är tillgänglig för alla och finns beskriven på intranätet.

9 Stabil ekonomi

Väsentlig aspekt

Vår ekonomiska stabilitet och våra finansiella resultat skapar långsiktigt värde i form av lön till medarbetare, avkastning till ägare, betalning till leverantörer, skatt till staten samt ränta till långgivare. Vi redovisar den exakta fördelningen under skapat och fördelat ekonomiskt värde (se Hållbarhetsmål och utfall).

Våra divisionschefer är ansvariga för resultatet inom respektive division. Resultatuppföljning sker månadsvis under ledning av Ekonomichef och Finansdirektör. VD och Koncernchef är ytterst ansvarig för att vi når våra övergripande finansiella mål för koncernen: en tillväxttakt på 15 procent per år över en konjunkturcykel och en EBITA-marginal på 8 procent över tid.

11 Ansvarsfull leverantörskedja

Hur vi tar ansvar för vår leverantörskedja genom bland annat leverantörsgrensningar, inköp och uppföljning utifrån vår livscykel. Detta regleras i vår kontorspolicy som hanterar vilken typ av inköp vi gör och även i vår policy uppförandekod leverantörer som vi har ambition att alla våra kritiska leverantörer ska godkänna. Vi följer andelen leverantörer som fått och accepterat policyn (se Hållbarhetsmål och utfall).

PEs livscykel

PEs livscykel börjar med våra leverantörers produktion av de varor och tjänster vi köper in. Leverantörer köper i sin tur in råvaror för sin produktion som utvunnits på olika sätt. Därför är det viktigt att PE granskar leverantörer och att dessa följer vår uppförandekod för leverantörer som anger riktlinjer för miljö- och arbetsmiljöhänsyn.

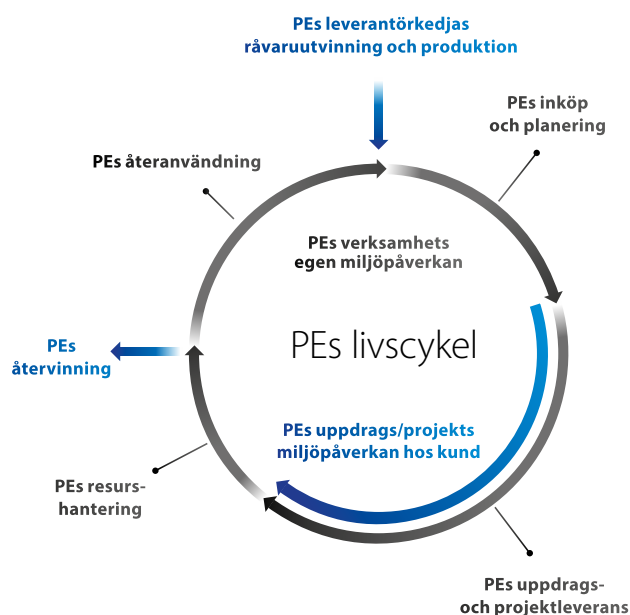
PE hanterar sedan inköp, transport och installation av varor och tjänster. Vi kan välja vilka varor och tjänster vi köper och om vi vill köpa lokala produkter samt hur dessa ska installeras och användas. Dessa val görs i linje med vår kontorspolicy.

Efter det kommer användningsfasen då PE använder el, värme, kyla, transporter, inredning, datorer och telefoni, förbrukningsvaror, mat och dryck samt olika tjänster. I denna fas ligger PEs verksamhets största negativa miljöpåverkan – våra transporter i tjänst. Men i denna fas ligger också vår största positiva miljöpåverkan – vårt bidrag till våra kunders miljöprestanda.

10 Säkerhet och beredskap

Hur vi arbetar proaktivt med säkerhets- och beredskapsfrågor inom verksamheten för att säkerställa kontinuitet. Detta innefattar vårt informationssäkerhetsarbete. Arbetet leds av vår säkerhetsansvarig och varje division har en beredskapsplan på plats.

I nästa fas resurshanterar PE uttjänta resurser som till stor del består av kartonger, papper och hushållsavfall från pentryn. Datorer och skärmar leasas och hanteras därför som resurser som återanvänds. PE sorterar sitt avfall vilket bidrar till att det kan återvinnas i livscykelns sista fas. Vi säkerställer efterlevnad av Avfallsförordningen genom lagefterlevnadskontroll.



Samverkan i samhället

Vi kan och vill bidra till att bygga ett hållbart samhälle. I samverkan med våra intressenter tar vi ansvar för framtiden genom innovativa och hållbara lösningar och har även en direkt koppling till vår strategiska plattform.

12 Samhällspåverkan och analys

Denna aspekt omfattar vår samverkan med aktörer i samhället, som till exempel universitet, branschorganisationer och nätverket KVIST som grundades 2015 på initiativ av PE.

En annan del handlar om hur vi själva bedriver samhällspåverkan och delar insikter. Ett exempel på det är Samhällsbarometern där vi årligen frågar, sammanställer och lyfter fram hur Sveriges invånare upplever samhällsutvecklingen.

Genom arbetet med samhällspåverkan och analys är vi med och bidrar till en positiv samhällsutveckling, utöver vår dagliga verksamhet. Arbetet är också viktigt för vår egen omvärldsbevakning, vårt organisatoriska lärande och för att skapa trovärdighet tillsammans med andra som delar vår ambition.

Externa initiativ som PE stödjer och bidrar till:

- KVIST, Kvinnliga Ingenjör- och Arkitektsällskapet, är ett socialt nätverk som ska inspirera studenter och yrkesverksamma kvinnor till att utbyta erfarenheter och knyta nya affärskontakter. Det långsiktiga målet är att få fler kvinnor att söka sig till branschen

- PEs konsulter bidrar som gästföreläsare och handledare på bland annat KTH, Chalmers, Campus Nyköping, Newton, Hermods, Plushögskolan samt INSU, Installatörernas Utbildningscentrum, som tidigare gick under namnet IUC
- Flera initiativ inom ramen för vårt medlemskap i EIT Climate-KIC
- Initiativet En svensk agenda för resurseffektiv plasthantering genom IVA, Kungl. Ingenjörsvetenskapsakademien

Medlemskap i branschorganisationer:

- Sweden Green Building Council, SGBC
- EIT Climate-KIC
- IQ Samhällsbyggnad, IQS
- 100Gruppen
- Innovationsföretagen
- UN Global Compact
- LFM30



13 Transparens och intressentdialog

Aspekten handlar om att vi på ett metodiskt och transparent sätt kommunicerar med våra intressenter. Det ger möjlighet för alltifrån investerare och kunder till potentiella medarbetare och samarbetspartners att granska och ta ställning till om de vill ingå avtal med oss. För detta har vi två huvudsakliga verktyg: Löpande intressentdialog och analys samt en årlig hållbarhetsrapport.

Intressentdialog och analys

Våra intressenter är personer och grupper som vi är beroende av för att kunna uppnå våra mål. Därför för vi löpande dialog med dessa. Det är ett viktigt verktyg för att säkerställa att vi är relevanta för våra intressenter och hjälper oss att förstå hur vi ska prioritera framöver. En gång per år dokumenterar och sammanställer vi insikterna i en intressentanalys. PE har identifierat åtta intressentgrupper. Dessa är samma som föregående år och finns beskrivna i listan nedan.

- **Ägare:** Våra aktieägare som representeras i form av PEs styrelse
- **Medarbetare:** Våra konsulter och medarbetare
- **Kunder:** Köper våra tjänster och implementerar våra lösningar
- **Samhället:** Medborgarna i det samhället vi är med och bygger
- **Finansiär & Bank:** Finansierar investeringar
- **Samverkansaktörer:** Organisationer, nätverk, akademien och andra aktörer vi samverkar med
- **Media & Intressentorganisationer:** Bildar opinion och påverkar andra intressenter
- **Stat & Myndighet:** Sätter spelregler och förutsättningar för vår verksamhet

Under 2019 har vi för första gången genomfört strukturerade intressentdialoger med våra viktigaste intressentgrupper (kunder, medarbetare och ägare). Detta har gett oss en djupare förståelse för de förväntningar vi måste förhålla oss till jämfört med föregående år då vi gjorde en intern tolkning av olika underlag. De strukturerade intressentdialogerna har bestått av inbokade intervjuer med en eller flera representanter från intressentgruppen.

Vi har använt en gemensam mall för att dokumentera samtalen och säkerställa samsyn efter intervjun. Här följer en sammanställning av de metoder som använts för att fånga intressenternas förväntningar:

För intressentgruppen Kunder har vi genomfört strukturerade intressentdialoger med representanter från fyra av våra största kunder. Vi har även genomfört en analys av krav/förväntan från kunder i förfrågningsunderlag för anbud. Dialog sker löpande i våra uppdrag.

Medarbetarnas förväntningar har fångats genom en frivillig enkät för medarbetare att tycka till om PEs hållbarhetsarbete (svarsfrekvens 41 procent) samt uppfattad medarbetarförväntan sammanställd av respektive divisionsledning.

Ägarnas förväntningar har fångats genom en intervju med PEs styrelseordförande.

För intressentgruppen Samhället har en tolkning baserat på Samhällsbarometern – en studie som PE genomför årligen tillsammans med Kantar SIFO, där Sveriges invånare får tycka till om sina städer ur ett medborgarperspektiv.

För intressentgrupperna Finansiärer & Bank, Samverkansaktörer och Stat & Myndighet har vi baserat på intern analys.

Media och intresseorganisationers förväntningar har vi baserat på omvärldsbevakning och externa studier.

Om PEs hållbarhetsrapport

Vi har valt att göra vår hållbarhetsrapportering enligt riktlinjerna för GRI, Global Reporting Initiative, som bland annat betyder att vi ska rapportera på ett pålitligt och fullständigt sätt, där vi lyfter fram de väsentliga aspekterna. För oss är det i projekten där vi tillsammans med våra kunder tar fram lösningar som ska hålla över lång tid framöver.

En annan viktig princip i rapporteringen är balans. Vi ska vara stolta över vad vi åstadkommit, men också lyfta fram det vi inte lyckats med. Vi har ett fortsatt viktigt arbete framför oss för att nå våra mål och bidra till en hållbar utveckling.

Läs mer om principerna för vår hållbarhetsrapport på sidan 35.



Efterbehandling av förorenad mark

PE har på uppdrag av Mora kommun genomfört miljökontroll och efterbehandlingsåtgärder inom Ströms före detta sågverksområde – ett område som varit starkt förorenat. Platsen ligger i centrala Mora och i direkt anslutning till natursköna Siljan. Arbetet vi gjort har varit av stor vikt för att minimera riskerna med den förorening som råder i området. Efterbehandlingsarbetet har möjliggjorts via bidrag från Naturvårdsverket.

Ströms före detta sågverksområde har tilldelats riskklass 1 efter tidigare genomförda miljötekniska markundersökningar. Detta enligt metodik för inventering av förorenade områden, MIFO, vilket innebär att en mycket stor risk för påverkan på miljö och hälsa föreligger. Under 2018 låg området på plats tre på Dalarnas prioriteringslista över förorenade områden.

Sågverksområdet är idag rivet och sedan mitten av 1990-talet har Mora kommun byggt ett antal bostäder här. Platsen är numera detaljplanlagt som bostadsmark och parkmark på en uppskattningsvis 50 000 kvadratmeter stor yta. Området är pri-

märt förorenat av dioxiner som är ett resultat av tidigare sågverksamhet. Dioxinerna utgör ett hot för de boende i området, mot markmiljön och medför stora risker för spridning mot Saxviken.

Så har PE minimerat riskerna med föroreningarna. PEs har nu efterbehandlat den förorenade marken och på så sätt minimerat de risker som föroreningarna utgör för de boende i området samtidigt som det gett förutsättningar för en fortsatt bostadsbyggnation. Vi har bidragit med flertalet kompetenser inom detta minst sagt utmanande projekt. Vi bistod med miljökontrollant och biträdande projektledare och har hjälpt till vid; framtagandet av förfrågningsunderlag, upprättandet av genomförandebeskrivning för hur efterbehandlingen ska gå till, agerat rådgivare i miljöfrågor samt varit i kontakt med Dalarnas länsstyrelse och Miljöenheten i Mora/Orsa kommun. Efterbehandlingsåtgärderna av det tidigare sågverksområdet har delats upp i etapper där den tredje och är planerat att genomföras under 2021.



”

Jag ser till att förorenad mark och förorenat vatten inte skadar djur, natur och människor

Intervju med miljöingenjören Sophie Andersson

Sophie Andersson arbetar som miljöingenjör på PE och är certifierad miljöprovtagare för jord och grundvatten. Hennes uppdrag är att se till att förorenad mark och förorenat vatten inte skadar oss människor, djur och natur. Hon är en av de som arbetar med efterbehandling av den förorenade marken i Mora.

Hur väcktes ditt intresse för att arbeta med miljö?

Jag har alltid varit medveten om miljö och gick naturprogrammet med inriktning miljö på gymnasiet och samhällsbyggnadsprogrammet på KTH med inriktning mark- och vattenteknik. Efter examen arbetade jag först som gruvdammsingenjör där jag modellerade höjning av gruvdammar för gruvornas sandmagasin. Detta gjorde jag under en kort period innan jag blev inspirerad av en vän som jobbar som miljöingenjör och bytte inriktning. Jag har nu arbetat som miljöingenjör sedan 2013.

Vad är din viktigaste arbetsuppgift?

Att se till att förorenad mark och vatten inte skadar djur, natur och människor. Som miljöprovtagare är jag därför ute mycket i fält och genomför miljötekniska markundersökningar av fastigheter, antingen inför byggnation eller vid aktiva eller nedlagda industrier. Under ett sådant här tillfälle undersöker jag bland annat grundvatten, mark, ytvatten, porgas, samt sediment inom eller kring fastigheten. Detta för att ta reda på föroreningsituationen som kan påverka miljön.

Vad gör du i projektet med det gamla sågverksområdet i Mora?

Området är starkt förorenat av dioxiner och platsen ligger i centrala Mora i direkt anslutning till Siljan. Arbetet vi i teamet genomför just nu är av stor vikt för att minimera riskerna med den förorening som råder för människor och miljö. Jag är först och främst kommunens beställarstöd i miljöfrågor och samordnar efterbehandlingen tillsammans med kommunens projektledare. Jag tillsammans med tre kollegor har även varit miljökontrolleranter under projektets gång.



Projektnamn: Efterbehandling av Ströms före detta sågverksområde

Kund: Mora kommun

Projekttid: 2018–pågående

Kompetenser: Miljökontroll, miljörådgivning, projektledning

Primära globala hållbarhetsmål:



(delmål 14.1, 14.2, 15.1, 15.3, 15.5)

Styrning av hållbarhetsarbetet

Hållbarhet är ett fundament i PEs koncernstrategi. VD och Koncernchef är ytterst ansvarig och genom hållbarhetsrådet styrs och koordineras det övergripande arbetet. Varje divisionschef utarbetar en handlingsplan för att tillsammans med medarbetarna nå gemensamt uppsatta hållbarhetsmål.

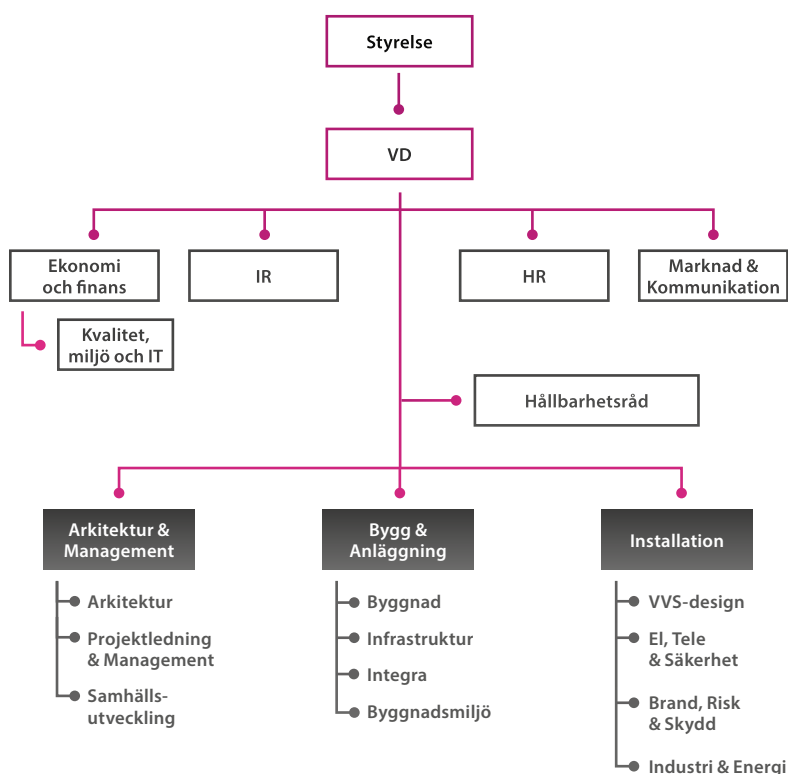
PEs övergripande mål är att skapa långsiktigt värde för våra intressenter. En förutsättning för detta är en väl fungerande bolagsstyrning och kännetecknas av en effektiv organisationsstruktur, system för intern kontroll och riskhantering samt transparens.

Koncernens bolagsstyrning grundar sig på svensk lagstiftning och bolagsordning samt övriga relevanta lagar och regler. Styrningen sker via årsstämman, styrelsen och verkställande direktören i enlighet med aktiebolagslagen, bolagsordningen samt svensk kod för bolagsstyrning.

PEs policyer styrs enligt rutin i vår policyhierarki. Policyer ses över minst årligen i samband med konstituerande styrelsemöte eller när behov finns.

Verksamheten och dess processer beskrivs i verksamhetssystemet, där styrande och guidande dokument finns länkade till respektive delprocess för att förenkla för medarbetare att ta del av vad som gäller.

I den årliga affärsplanerings- och budgetprocessen sätts mål och planer för verksamheten som beslutas av PEs styrelse.



Väsentliga organisationsförändringar under året

Under 2019 har PE genomfört en rad större förändringar i strävan att skapa ett gemensamt, effektivt och lönsamt bolag.

Det största förändringen innefattar konsolidering av tidigare rörelsedrivande verksamheter inom koncernen till ett operativt bolag; PE Teknik & Arkitektur AB som i sin helhet ägs av Projektengagemang Sweden AB. I samband med detta konsoliderades även ett tjugotal varumärken, som levt kvar från tidigare förvärv, till ett.

Under året har integreringen av Integra Engineering AB med omkring 200 medarbetare på tio orter ägt rum. Förvärvet genomfördes i december 2018 och är PEs största hittills. Även förvärv och integration av Mats & Arne Arkitektkontor AB med drygt 20 medarbetare på två orter har genomförts.

Inom koncernen pågår också ett stort samlokaliseringsprojekt, där lokala kontor på samma ort flyttar ihop. Under 2019 har kontor flyttat samman i bland annat Örebro, Uppsala och Malmö. Under året har antalet kontor minskat från drygt 70 till omkring 40.

Under året har tre nya affärsområden tillkommit: Brand, Risk & Skydd inom division Installation, Samhällsutveckling inom division Arkitektur & Management och Byggnadsmiljö inom Bygg & Anläggning. Industri & Energi har gått från att utgöra en egen division till att bli ett affärsområde tillhörande division Installation.

Koncernfunktionerna Strategi & Affärsutveckling, Marknad, Kommunikation, Verksamhetsutveckling samt Förvärv & Integration samlades inom grupperingen Affärsstöd som under slutet av året löstes upp, där endast funktionen Marknad & Kommunikation kvarstår.

Utvärdering av hållbarhetsstyrning

Vi mäter löpande utfallet av vårt hållbarhetsarbete för att kunna utvärdera och justera styrningen. För varje hållbarhetsaspekt finns indikatorer och mål som vi följer löpande (kvantitativ mätning). Intressentdialogen är ett viktigt komplement för att ge oss en mer kvalitativ bild.

Hållbarhetsrådets roll är att ta ett strategiskt helhetsansvar för alla hållbarhetsaspekter och koordinera arbetet. Ytterst ansvarig är VD och Koncernchef. Hållbarhetsrådet har nu funnits i över ett år och förändrat hur hållbarhet styrs inom koncernen.

Vi bedömer att införandet av hållbarhetsrådet är till det positiva och att hållbarhet har blivit en mer integrerad del av affärsstrategin, bolagsstyrningen, verksamheten och kunderbjudandet.

Under 2019 har vi tagit ytterligare ett steg för att integrera hållbarhetsstyrningen i nyckelprocesser och bolagsstyrning. Vi har genomfört ett stort arbete med att digitalisera och harmonisera vårt verksamhetssystem, vilket förenklar efterlevnad, aktualiteten i innehållet samt ökar användandet. Inom ramen för affärsplanearbetet har handlingsplaner kopplade till kvalitet, miljö och hållbarhet tagits fram, utifrån koncernens gemensamma och prioriterade hållbarhetsmål.

Bindande krav

Vår verksamhet styrs av ett antal krav från våra intressenter som vi måste leva upp till. Det handlar om lagkrav men också sådant vi måste säkerställa för att fortsätta bedriva vår verksamhet. Vi har en stabil grund för att möta dessa krav på ett ändamålsenligt sätt genom vårt verksamhetssystem helt i linje med ISO 9001:2015 och 14001:2015. Varje år genomgår vi en extern revision. Detta ser vi som ett bra sätt att verifiera våra insatser.

Bindande miljökrav hanteras inom miljöledningsprocessen där vi förbinder oss att göra en energikartläggning, lagefterlevnadskontroll avseende avfallshantering samt leverantörsbedömning av våra kritiska leverantörer.

Bindande krav kopplat till sociala förhållanden och personal rör jämställdhet, medarbetarnas arbetsmiljö inklusive hälsa och säkerhet samt möjlighet till utbildning som styrs av arbetsmiljölagar. Vi som arbetsgivare har även ett ansvar i arbetsanpassnings- och rehabiliteringsfrågor. Dessa krav hanteras inom ramen för medarbetarprocessen.

Vår uppförandekod förbinder oss att följa Code of Ethics som är utarbetad av konsultföretagens internationella branschorganisation, FIDIC*, att respektera grundläggande mänskliga rättigheter och verka enligt principerna i FN:s deklaration för mänskliga rättigheter, ILO:s** kärnkonventioner samt FN:s konvention om barnens rättigheter (Barnkonventionen).

Motverkande av korruption och oegentligheter regleras i vår uppförandekod.

* International Federation of Consulting Engineers

** International Labour Organization

PEs bidrag till de globala hållbarhetsmålen

Samhällsbyggnadssektorn har en stor påverkan på miljömässiga, sociala och ekonomiska aspekter av vårt samhälle. Exempelvis står byggindustrin för nästan 40 procent av energirelaterade koldioxidutsläpp. Som rådgivare och kunskapspartner i tidiga skeden har vi stora möjligheter att bidra till en mer hållbar samhällsutveckling genom våra uppdrag.

FN:s Agenda 2030 har allt tydligare etablerats som ett centralt ramverk för hållbarhet inom offentlig och privat sektor i linje med de globala hållbarhetsmålen. Nu har vi tio år kvar på oss att tillsammans uppfylla dessa mål som Sverige har antagit tillsammans med resten av världens nationer. Det är därför viktigt att beslut som fattas idag analyseras utifrån målen och hur de kan uppfyllas.

Mot detta som bakgrund har PE en viktig roll i vår rådgivning och vi använder målen som utgångspunkt i hållbarhetsarbetet. Vi gör detta genom att bidra till enskilda mål inom olika tjänster men

även i övergripande hållbarhetsstrategiska tjänster med systemanalyser som tittar på alla mål samtidigt. Det senare är viktigt för att identifiera och hantera de synergier och målkonflikter som oundvikligen uppstår i samhällsbyggnadens olika målsättningar. I största möjliga mån försöker vi identifiera möjligheter att göra positiva tillägg till målen och inte endast minimera den negativa påverkan.

Nedan beskriver vi våra bidrag till både övergripande mål och delmål. Detta är inte heltäckande utan ger några exempel på hur vi faktiskt bidrar till de globala målen genom vår verksamhet.



PEs bidrag till SDG.3

Hälsa och välbefinnande

God hälsa är en grundläggande förutsättning för människors möjlighet att nå sin fulla potential och att bidra till samhällets utveckling. Investeringar i hälsa genom till exempel hälso- och sjukvårdssystem är en återinvestering i samhällets utveckling i stort. Därtill är bästa möjliga hälsa, inklusive nödvändig hälso- och sjukvård, mat, vatten, ren luft, sanitet, hygien och läkemedel grundläggande rättigheter.



PE bidrar bland annat till **delmål 3.9** "Till 2030 väsentligt minska antalet döds- och sjukdomsfall till följd av skadliga kemikalier samt föroreningar och kontaminering av luft, vatten och mark".

Det åstadkommer vi bland annat genom rådgivning som minskar användandet av skadliga kemikalier och ökar användandet av el från förnybara energikällor, att föreskriva godkända material och produkter samt arbete med att förbättra byggnaders inneklimat i våra uppdrag.

Exempelprojekt: Elprojektering och VVS-design för ny vårdbyggnad i Danderyd, Danderyds sjukhus, Locum



PEs bidrag till SDG.5

Jämställdhet

Jämställdhet är ett mål i sig liksom en förutsättning för hållbar och fredlig utveckling. Jämställdhet uppnås när kvinnor, män, flickor och pojkar har lika rättigheter, villkor, möjligheter samt makt att själva forma sina liv och bidra till samhällets utveckling. Det handlar om en rättvis fördelning av makt, inflytande och resurser i samhället.



På PE bidrar vi till **delmål 5.1** "Avskaffa alla former av diskriminering av alla kvinnor och flickor överallt" och **delmål 5.5** "Tillförsäkra kvinnor fullt och faktiskt deltagande och lika möjligheter till ledarskap på alla beslutsnivåer i det politiska, ekonomiska och offentliga livet".

Detta gör vi dels genom våra egna värderingar och hur vi arbetar med dem inom företaget och i projekt.

Genom vår policy för mångfald och jämställdhet säkerställer vi att alla medarbetare förstår PEs förhållningssätt. Vi arbetar även med jämställdhet genom externa nätverk och i samhällsbyggnadsprojekt. Läs mer om arbetet under hållbarhetsaspekten jämlikhet.

Exempelprojekt: PEs engagemang i KVIST (kvist.se)



PEs bidrag till SDG.6

Rent vatten och sanitet

Vatten är en grundförutsättning för allt levande på jorden och därmed också en förutsättning för en hållbar utveckling. Vatten är även en förutsättning för världens livsmedelsproduktion och energiproduktion.



Det delmål där vi bidrar mest är **6.3** "Till 2030 förbättra vattenkvaliteten genom att minska föroreningar, stoppa dumpning och minimera utsläpp av farliga kemikalier och material, halvera andelen obehandlat avloppsvatten och väsentligt öka återvinningen och en säker återanvändning globalt" och **delmål 6.4** "Till 2030 väsentligt effektivisera vattenanvändningen inom alla sektorer samt säkerställa hållbara uttag och en hållbar försörjning med sötvatten för att angripa vattenbristen och väsentligt minska det antal människor som lider av vattenbrist."

Våra positiva bidrag sker främst genom våra uppdrag inom landskapsutformning, grönblå naturbaserade lösningar, vattenrening, analys av markföroreningar, geotekniska undersökningar och VVS. Genom naturlig infiltration på fastighetsmark kan vi väsentligt öka återanvändningen lokalt av dagvatten och stimulera lokala ekosystem, vilket avlastar dagvattennät. Därmed behövs mindre kemikalier och energi för att rena vatten i vattenreningsverk.

Exempelprojekt: Förstudie kring hur fastighetsutvecklare kan arbeta med vattensmarta fastigheter. Blue House: vattensmarta fastigheter, Climate-KIC



PEs bidrag till SDG.7

Hållbar energi för alla

Ekonomisk utveckling är idag mycket starkt kopplad till energi-behov och ökade utsläpp av växthusgaser. Samtidigt som denna koppling behöver brytas så har Sverige en stor andel energiintensiv basindustri och är ett glesbefolkat land med betydande transportbehov.



Genom våra uppdrag bidrar vi till **delmål 7.1** "Tillgång till modern energi för alla", **delmål 7.2** "Öka andelen förnybar energi i världen" och **delmål 7.3** "Fördubbla ökningen av energieffektivitet".

Dessa bidrag uppstår inom flera av våra tjänster. Till exempel vid utveckling av teknik och anläggningar inom förnybar energi och energieffektivisering samt i uppdrag inom fastighetsutveckling och certifiering av fastigheter såväl som laddinfrastruktur för elfordon.

Exempelprojekt: Huvudkonstruktör för pionjärprojektet Brf Viva i Göteborg inom innovationsplattformen "Positive Footprint Housing", Riksbyggen



PEs bidrag till SDG.9

Hållbar industri, innovationer och infrastruktur

En hållbar industriell utveckling är enormt viktig nu när jordens planetära gränser är överskridna inom fyra områden och vi måste klara våra sociala behov såsom inkomst, arbete, boende, mat och hälsa. Utöver detta genererar en väl fungerande och hållbar infrastruktur flera positiva effekter och främjar våra sociala nätverk, tillgänglighet till kulturella funktioner och idrott samt möjligheter att resa och att transportera varor hållbart. För att klara en sådan utveckling behöver vi tillgång till ekonomiskt överkomliga, tillförlitliga, hållbara och moderna energitjänster samt hållbara transportsystem.



Bland de delmål som PE kan bidra till finns **delmål 9.1** "Bygga ut tillförlitlig, hållbar och motståndskraftig infrastruktur av hög kvalitet" och **delmål 9.4** "Till 2030 rusta upp infrastrukturen och anpassa industrin för att göra dem hållbara, med effektivare resursanvändning och fler rena och miljövänliga tekniker och industriprocesser".

Vi är med och bygger ut tillförlitlig, hållbar och motståndskraftig infrastruktur och anpassar industrin för att göra den mer resurseffektiv genom introduktion av rena och miljövänliga tekniker och industriprocesser. Som ett led i det arbetet är PE bland annat medlem i innovationsklustret PaperProvince med fokus på hållbara lösningar för svensk skogsindustri.

Exempelprojekt: Projektering av ERTMS (European Rail Traffic Management System) på styrområde Polcirkeln och Stockaryd, Trafikverket



PEs bidrag till SDG.10

Minskad ojämlikhet

Utanförskap hos olika grupper i samhället, genom en avsaknad av likabehandling, underminerar förtroende och deltagande i samhällets utveckling såväl som användandet av sociala funktioner. Detta kan ske bland annat genom okunskap, förtuffade eller extrema åsikter. I ett hållbart samhälle behöver vi dela lika på inflytande och resurser samt ge alla lika rättigheter och möjligheter oavsett kön, religion, funktionsvariation, ålder, etnicitet eller andra frågor.



Genom våra uppdrag kan vi främja **delmål 10.2** "Främja social, ekonomisk och politisk inkludering".

Dessa bidrag kan vi skapa i våra projekt kring stads- och områdesutveckling, fastighetsutveckling, hyresgästanpassning samt i vårt eget arbete och utveckling av organisationen.

Exempelprojekt: Verksamhetsutveckling för social impact och långsiktig hållbarhet, August No Stress Surf Café



PEs bidrag till SDG.11

Hållbara städer och samhällen

Urbaniseringen pågår såväl i Sverige som internationellt, med omfattande påverkan vad gäller efterfrågan av teknikutveckling och resursintensitet. Över hälften av världens befolkning bor idag i urbana områden. År 2050 väntas andelen ha stigit till 70 procent. Städer går ofta i bräschen för utveckling och är nav för innovationer och nya idéer. Den snabba och stora inflyttningen till städer ställer nya krav som behöver bemötas på ett ekologiskt, ekonomiskt och socialt hållbart sätt. Växande städer kan skapa nya möjligheter för ekonomisk tillväxt men kan också bidra till ökade sociala klyftor och påfrestningar på ekosystem. Hållbar stadsutveckling omfattar hållbart byggande och hållbar planering inklusive bostäder, offentliga platser såsom parker och torg, transporter, mat och odling, återvinning och säkrare kemikaliehantering som i sin tur kräver exempelvis institutionell kapacitet och ny teknik.



Delmålen våra projekt bidrar till är bland annat **delmål 11.6** "Till 2030 minska städernas negativa miljöpåverkan per person, bland annat genom att ägna särskild uppmärksamhet åt luftkvalitet samt hantering av kommunalt och annat avfall", och **delmål 11.7** "Senast 2030 tillhandahålla universell tillgång till säkra, inkluderande och tillgängliga grönområden och offentliga platser, i synnerhet för kvinnor och barn, äldre personer och personer med funktionsnedsättning".

Genom våra riktlinjer och verktyg skapar vi funktionella, trygga och estetiska miljöer för människor. Vi genomför projekt inom fastighets- och områdesutveckling inom samtliga utvecklingsfaser av en fastighets livscykel, från förädling av råmark och uppförande av nybyggnation till renovering och modernisering av befintliga byggnader samt fastighetsutveckling. För att städer och samhällen ska bli hållbara försöker vi knyta ihop olika frågor så att byggnader och utrymmen mellan husen, transporter, handel, skolor och andra funktioner ska fungera som en helhet. Ibland innebär detta att en enskild fråga inte kan optimeras men att samhällsnyttan som helhet blir större.

Exempelprojekt: Huvudkonstruktör och projektör av stommen för Citygate - Nordens högsta kontorshus med omfattande socialt ansvar, Göteborg, Skanska



PEs bidrag till SDG.12

Hållbar konsumtion och produktion

Omställning till en mer hållbar konsumtion och produktion av varor och tjänster är en nödvändighet för att minska negativ påverkan på klimat och miljö samt människors hälsa. En mer hållbar konsumtion och produktion innebär en effektiv användning av resurser, hänsyn till ekosystemtjänster som är nödvändiga för försörjningen av resurser från våra ekosystem samt minskad påverkan från farliga kemikalier. Detta innebär inte bara miljöfördelar utan kan även ge sociala och ekonomiska fördelar såsom ökad konkurrenskraft, näringslivsutveckling på en global marknad, ökad sysselsättning och förbättrad hälsa. Hållbara konsumtions- och produktionsmönster är därför även en förutsättning för att ställa om till en grön ekonomi och för en hållbar utveckling.



Bland de delmål som PE bidrar till finns **delmål 12.4**

"Senast 2020 uppnå miljövänlig hantering av kemikalier och alla typer av avfall under hela deras livscykel, i enlighet med överenskomna internationella ramverket, samt avsevärt minska utsläppen av dem i luft, vatten och mark i syfte att minimera deras negativa konsekvenser för människors hälsa och miljön", och **delmål 12.5** "Till 2030 väsentligt minska mängden avfall genom åtgärder för att förebygga, minska, återanvända och återvinna avfall".

PE bidrar genom våra uppdrag inom produktutveckling och produktionsnära tjänster. Vi verkar för en effektiv användning av resurser, hänsyn till ekosystemtjänster samt minskad påverkan från farliga kemikalier genom användandet av miljödatabaser såsom Byggvarubedömningen, Basta och Sundahus. I våra egna verksamhetsprocesser ska vi styra vår konsumtion och avfalls- hantering genom vår kontorspolicy.

Exempelprojekt: Smart återvinning av solenergi och vatten, Citypassagen, Castellum, Örebro



PEs bidrag till SDG.13

Bekämpa klimatförändringarna

Klimatförändringar är ett hot som påverkar hela samhällsutvecklingen. Utöver att minska utsläppen av växthusgaser som är en global frågeställning behöver vi också hantera lokala frågor kring klimatanpassning. Genom förväntade klimatförändringar uppstår hot mot bland annat lågt belägna fastigheter och risker finns till exempel kring förändrad nederbörd och vår livsmedelsförsörjning.



Genom våra uppdrag kan vi bidra till **delmål 13.1** "Stärk motståndskraften mot och anpassningsförmågan till klimatrelaterade katastrofer" och **delmål 13.2** "Integrera åtgärder mot klimatförändringar i politik och planering".

Detta gör vi genom klimatanpassningsprojekt både som en del av stadsplanering och landskapsutformning såväl som att tillsammans med våra kunder främja förnybar energi, energieffektivisering och resurseffektivisering. Utöver detta bidrar vi även till en strategisk utveckling inom politik och näringsliv genom våra policyexperter i resurs- och klimatpolitik.

Exempelprojekt: Blågröna lösningar mot minskad översvämning och torka, Västra Götalandsregionen, EIT Climate-KIC



PEs bidrag till SDG.15

Ekosystem och biologisk mångfald

Biologisk mångfald är en avgörande grund för jordens livsuppehållande system och vår nuvarande och framtida välfärd vilar på denna grund, som framhålls i konventionen om biologisk mångfald. En långsiktig hållbar användning av naturresurser och ekosystemtjänster är en viktig faktor då många av världens ekosystem är degraderade. Biologisk mångfald bidrar till ökad motståndskraft i ekosystemen. Att tillgodose mänsklighetens behov av; livsmedel, energi, vatten, mineraler, läkemedel och förnybara råmaterial, utan att undergräva biologisk mångfald, genom att hållbart nyttja och främja ekosystemtjänster och samtidigt minska utsläppen av växthusgaser är därför stora utmaningar.



Delmålen som PE bidrar till är **delmål 15.2** "Till 2020 främja genomförandet av hållbart brukande av alla typer av skogar, stoppa avskogningen, återställa utarmade skogar och kraftigt öka nybeskogningen och återbeskogningen i hela världen" och **delmål 15.5** "Vidta omedelbara och betydande åtgärder för att minska förstörelsen av naturliga livsmiljöer, hejda förlusten av biologisk mångfald och senast 2020 skydda och förebygga utrotning av hotade arter".

Vi kan föreskriva FSC-certifierat virke från hållbara skogsbruk och vi kan i våra landskapsuppdrag stimulera ekosystem och biologisk mångfald genom att exempelvis erbjuda; stads- och landskapsanalys, exploateringsutredning, projektering (även 3D), naturlig infiltration av dagvatten, växtplaner med lokala hårdiga ej invasiva arter och markbeskrivningar, grönytefaktor-beräkning, skötsel- och underhållsplaner. Med andra ord försöker vi även här i så stor utsträckning som möjligt skapa positiva bidrag till ekosystemens välmående i våra uppdrag, bland annat genom att stärka urbana ekosystemtjänster och naturbaserade lösningar i stadsutvecklingen.

Exempelprojekt: Landskapsarkitekt samt VA-projektering för Viksjö dagvattenpark, där vi bidrar till ökad rening och fördröjning av dagvatten innan det rinner ut i Bällstaån, Järfälla kommun

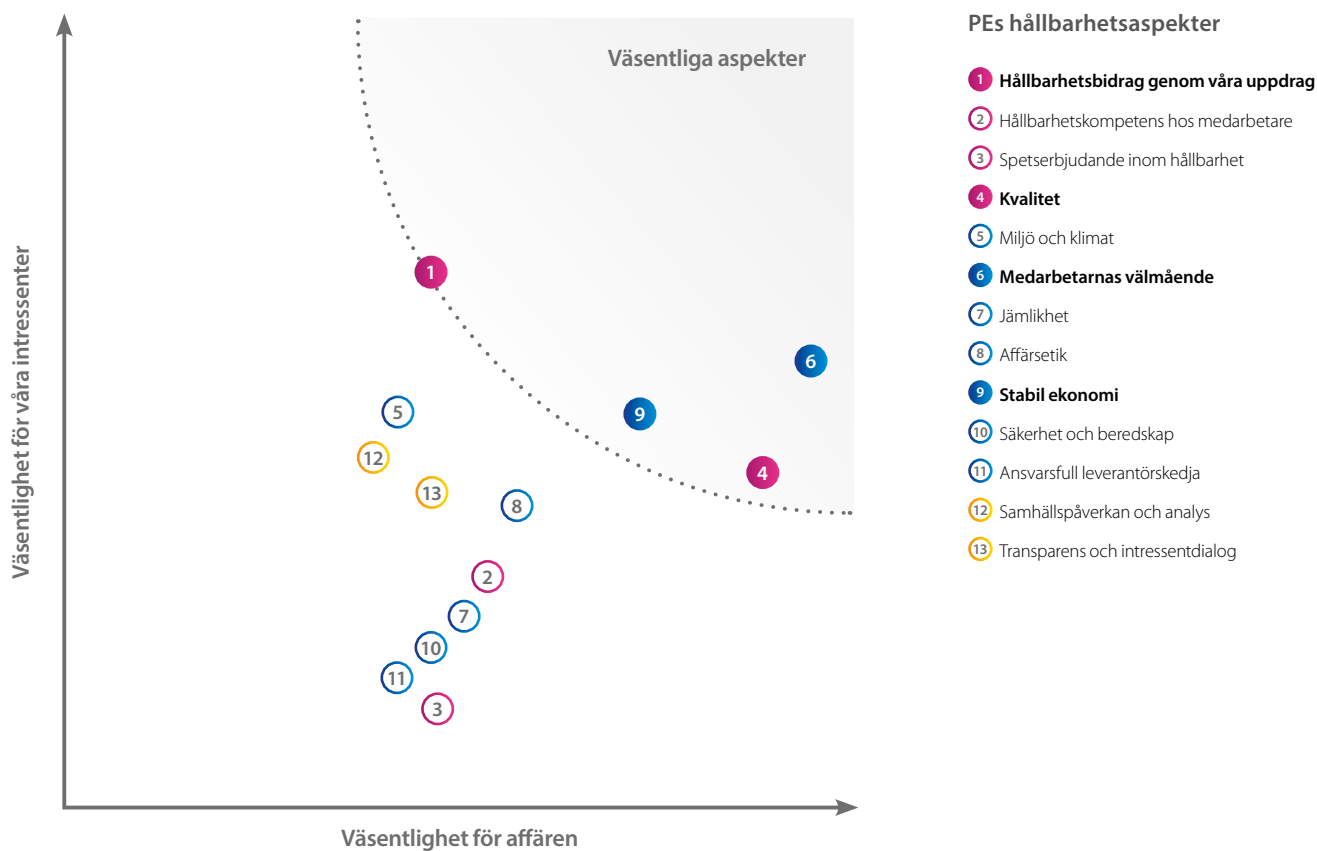
Prioriteringar

Väsentlighetsanalysen använder vi som underlag för att prioritera vårt hållbarhetsarbete. Där vägs våra intressenters förväntningar på oss med väsentlighet för vår affär.

För oss är hållbarhet en långsiktig och holistisk fråga. Vi arbetar med att förbättra oss inom alla aspekter av hållbarhet och mäter löpande utfallet för att säkerställa att vi rör oss i rätt riktning. Prioriteringen i väsentlighetsanalysen hjälper oss att se om vi har rätt ambition och fokus inom vårt hållbarhetsarbete. I väsent-

lighetsanalysen viktas våra hållbarhetsaspekter där de aspekter som väger högst för både intressenter och affär utgör våra väsentliga aspekter. Väsentlighetsanalysen utgör grunden för hur vi prioriterar våra utvecklingsinsatser.

PE Väsentlighetsanalys 2019



Väsentliga aspekter

Väsentlighetsanalysen bygger på en intressentanalys och en analys av hållbarhet ur ett affärsperspektiv.

Intressentanalysen baseras på dokumenterade intressentdialoger med representanter från våra viktigaste intressentgrupper. För övriga intressentgrupper har vi gjort en intern analys som bygger på vår omvärldsbevakning och undersökningar. Läs mer om metoden för intressentdialog och analys på sidan 19. I sammanställningen har en viktning av intressentgrupperna gjorts, där förväntningarna har vägts in från medarbetare, kunder, ägare, stat och myndigheter, finansärer och intressentgruppen samhället.

I affärsanalysen har våra yttersta affärsledare bedömt respektive hållbarhetsaspekt utifrån möjlighet att minska risk, stärka vår

relevans, reducera kostnader eller öka intäkter som ett sätt att kvantifiera signifikansen av den ekonomiska, miljömässiga och sociala påverkan. Analysen har genomförts i respektive divisionsledningsgrupp i samband med affärsplaneringsprocessen.

I 2019 års väsentlighetsanalys har fyra aspekter av hållbarhet identifierats som väsentliga; medarbetarnas välmående, kvalitet, stabil ekonomi samt vårt hållbarhetsbidrag genom våra uppdrag. Under året har flera stora utvecklingsprojekt fokuserat på detta. Några av dessa finns att läsa om i 2019 års höjdpunkter på sida 8-9 samt om respektive aspekt på sidan 14-19.

Väsentliga risker

	Väsentliga risker	Möjligheter
Medarbetarnas välmående	<ul style="list-style-type: none">• Risk för hög personalomsättning• Risk för svårighet att rekrytera rätt kompetens• Risk för lägre debiteringsgrad på grund av sjukdom• Risk för bristande kvalitet i våra tjänster på grund av slarv och lågt engagemang	<ul style="list-style-type: none">• Möjlighet att öka kvaliteten i våra tjänster• Möjlighet att attrahera och behålla medarbetare
Stabil ekonomi	<ul style="list-style-type: none">• Risk att inte möta våra intressenters förväntningar gällande det ekonomiska värdet vi skapar och fördelar i form av lön till medarbetare, avkastning till ägare, skatt till stat och myndigheter med mera	<ul style="list-style-type: none">• Möjlighet att investera i verksamhet och medarbetare• Möjlighet att växa och skapa fler jobb• Möjlighet att bedriva innovation och samverkan
Kvalitet	<ul style="list-style-type: none">• Risk att vi inte levererar den kvaliteten våra kunder förväntar sig och behöver göra nedskrivningar	<ul style="list-style-type: none">• Att överträffa våra kunders förväntan och bygga förtroende och relevans
Hållbarhetsbidrag genom våra uppdrag	<ul style="list-style-type: none">• Att vi inte tar det långsiktiga ansvar våra intressenter förväntar sig• Att vi inte bidrar till en hållbar utveckling	<ul style="list-style-type: none">• Högre relevans för våra kunder• Bidrar till ökad trovärdighet som samhällsbyggare

För våra väsentliga hållbarhetsrisker arbetar vi aktivt med att minska den negativa påverkan och främja den positiva påverkan. Läs mer kring respektive hållbarhetsaspekt på sida 14-19.

Våra medarbetares välmående arbetar vi aktivt med att stärka i vår dagliga verksamhet. Under 2019 har vi bland annat satsat på ledarutveckling och infört ett gemensamt utbildningsprogram som innefattar alla våra chefer. Dessutom har vi infört ett pulsbaserat verktyg för att veckovis kunna mäta medarbetarengagemanget. Verktöget fångar även upp de fall medarbetare upplever kränkande särbehandling.

Risker kopplat till stabil ekonomi under 2019 har vi hanterat genom att kontinuerligt se över och effektivisera vår organisation. Som ett led i det genomförde vi under våren en omfattande konsolidering av verksamheten. Bland annat minskade vi antal rörelsedrivande bolag, reducerade antal kontor och gick från omkring 20 varumärken till ett. I det fjärde kvartalet sjösattes

även ett omfattande kostnadsbesparingsprogram med syftet att minska vår kostnadsbas inför 2020. Samtliga effektiviseringsåtgärder avseende personalminskningar och omkostnadsbesparingar under 2019 kommer totalt att minska kostnadsbasen med cirka 70 miljoner kronor under helåret 2020 jämfört med 2019.

Risker kring kvalitet har vi gjort ett betydande arbete med att mitigera under 2019. I samband med bolagskonsolideringen har ett omfattande arbete gjorts i och med att göra verksamhetssystem harmoniserat och digitalt. Vi har även infört ett digitalt avtalshanteringsystem som stärker vårt kvalitetsarbete.

För att öka vårt hållbarhetsbidrag genom våra uppdrag har vi under året tagit ytterligare steg för att integrera hållbarhetsmål och styrning i linjeverksamheten. För denna hållbarhetsaspekt har respektive division utvecklat handlingsplaner för att ytterligare stärka bidraget.



Digitalisering av Stockholms skolor

Tillsammans med SISAB, Assa Abloy och Great Security har PE tagit fram en lösning för ett digitalt, decentraliserat nyckelhanteringssystem för Stockholms skolor. Den nya lösningen sparar inte bara tid och pengar utan minskar även koldioxidutsläppen med cirka 30 ton per år.

SKOL (Sisab Keys OnLine) är ett digitalt, decentraliserat nyckelhanteringssystem för SISAB:s driftutrymmen. Istället för att åka fram och tillbaka till SISAB:s huvudkontor för att kvittera ut och återlämna nycklar så hanteras nycklarna digitalt. Projektet omfattar installation av elektroniska nyckelskåp och ett elektroniskt låssystem i närmare 600 fastigheter som består av sammanlagt 3 000 byggnader.

Från utredning till färdigt system

PEs uppdrag sträcker sig hela vägen från utredning, upphandlingsskede, byggskede till färdigt system. Vi har bidragit med kompetens inom projektering av säkerhetssystemet, uppbyggnad av nyckelskåpet och det elektroniska låssystemet samt teknisk projektledning under entreprenad och entreprenadbesiktning.

Beräkning av minskat koldioxidutsläpp

Lösningen har drastiskt minskat bilåkandet i Stockholm. Sedan starten för två år sedan har 54 000 nyckelutlämningar kunnat utföras direkt på plats, utan en "omväg" via SISAB:s huvudkontor. Den innovativa lösningen spar tid, pengar och framförallt minskar miljöbelastningen som stadens bilåkande står för. Cirka 30 ton koldioxid per år sparas in när antalet körningar för entreprenörer minskas.



Projektname: SKOL - digitalisering av skolor

Kund: SISAB

Projektid: 2016–2020

Kompetenser: EI, Tele & Säkerhet

Primära globala hållbarhetsmål:



(delmål 4.6, 13.2)

”

Att veta att man varit med och bidragit till att minska koldioxidutsläppen med 30 ton per år är häftigt

Intervju med sektionschef Kenneth Nilsson

En som varit med i projektet från start är PEs Kenneth Nilsson. Han arbetar som sektionschef inom affärsområdet EI, Tele & Säkerhet i Stockholm.

Vad är det bästa med ditt jobb som sektionschef?

Det finns ganska många positiva sidor. Det jag tycker om är att jag får vara delaktig och ha möjlighet att påverka mycket. Jag tycker att ledarskap är kul och att hitta sätt att få medarbetare att utvecklas och få vår verksamhet att utvecklas framåt hela tiden.

I SKOL-projektet har du varit med från start, kan du arbeta i projekt trots att du är chef?

Absolut, jag är även med och driver projekt som uppdragsledare - framförallt inom telekommunikation som är min specialitet i grunden. Ibland är det såklart svårt att hinna med men som chef lägger jag mitt eget schema vilket hjälper. I min roll som sektionschef arbetar jag i team med gruppcheferna och lägger strategier och idéer för hur vi ska jobba med försäljning och anbud - vi hjälps åt och det är ett bra gäng som är måna om varandra och våra kunder.

Projektet har pågått under en ganska lång tid, vad har varit bäst?

Ja, det har pågått i nästan tre år och det är alltid spännande med digitaliseringsprojekt. Arbetet längs vägen är det roligaste tycker jag men det är också en fin känsla att få se resultaten nu i efterhand. Att veta att man varit med och bidragit till att minska koldioxidutsläppen med 30 ton per år är häftigt!



Hållbarhetsmål och utfall

Vi arbetar med långsiktiga hållbarhetsmål som vi årligen mäter och analyserar. Därefter planerar vi och genomför förbättringsåtgärder.

Ekonomi och antikorrupktion

Ekonomiskt värde	Utfall 2018	Utfall 2019	Målsättning 2020
Nettoomsättning, Mkr	1 224	1 348	-
Fördelat värde Mkr			
Medarbetare	786	945	-
Ägare	57	0	-
Leverantörer	347	322	-
Stat & Myndighet	11	3	-
Långgivare	6	12	-

Antikorrupktion	Utfall 2018	Utfall 2019	Målsättning 2020
Kommunikation och utbildning i uppförandekod	20%	20%	100%

Analys och åtgärder: I och med börsintroduktionen utbildades ledning och nyckelpersoner i anti-korrupktion och i samband med det uppdaterades även policyer som informerades till organisationen. Målet är att 100% av dessa ska ha genomfört en utbildning i anti-korrupktion senast 2020.

Miljö

Direkta CO2-utsläpp (Scope 1)	Utfall 2018	Utfall 2019	Målsättning 2020
Bilresande (ton CO2eq)	392	302	
Flygresande (ton CO2eq)	124	179	
Tågresa (ton CO2eq)	3	3	
Summa	519	484	340

Analys och åtgärder: Vi följer policyn med minskat bilåkande och en ökning av tågresa. Däremot ökar fortfarande flygresorna men det totala avtrycket minskar och vi räknar med att nå målet 2020.

Indirekta CO2-utsläpp (Scope 2)	Utfall 2018	Utfall 2019	Målsättning 2020
Kontorens verksamhetsel (ton CO2eq)	18	45	-

Analys och åtgärder: Efter integrationen har vi ett större antal kontor vilket har bidragit till en ökad elförbrukning. Under 2019 har vi startat projektet PE-hus, där vi samlokaliserar oss i färre antal kontor vilket kommer ge positiv effekt på förbrukningen under 2020.

Intensitet för utsläpp av växthusgaser	Utfall 2018	Utfall 2019	Målsättning 2020
Utsläpp per medarbetare	510	460	310
Koldioxidutsläpp per person, Sverige (Källa: Naturvårdsverket)	530	450	-

Analys och åtgärder: Vår tidigare målsättning är baserad på en årlig minskning om 10%. Med nuvarande globala utsläppsdata skulle vi snarare behöva minska våra utsläpp med 15% per år. Vi har som ambition att ta hänsyn till det i kommande målöversyn.

Leverantörsgranskning	Utfall 2018	Utfall 2019	Målsättning 2020
Andel leverantörer som fått och accepterat PEs Uppförandekod leverantörer	1%	41%	100%

Analys och åtgärder: Genom införandet av ett gemensamt avtalssystem har vi nu möjlighet att titta på hela leverantörskedjan för våra kritiska leverantörer.

Sociala förhållanden och personal

Hälsa och säkerhet	Utfall 2018	Utfall 2019	Målsättning 2020
Antal olyckor per 1 000 anställda	0	0	0
Branschgenomsnitt, arbetsskador per 1 000 anställda för Arkitekt- och teknisk konsultverksamhet <small>(Källa: Arbetsmiljöverket)</small>	0,3	0,25	-

Analys och åtgärder: En arbetsskadeanmälan måste bekräftas av arbetsgivaren för att vara giltig. Vi befäradar att mörkertalet för anmälan av den psykosociala ohälsan är stor. Vi arbetar förebyggande med uppkomsten av psykosocial ohälsa bland annat genom chefs- och ledarutveckling, kontinuerliga medarbetarsamtal och tätt kommande medarbetarundersökningar.

Sjukfrånvaro	Utfall 2018	Utfall 2019	Målsättning 2020
Sjukfrånvaro	3,9%	3,7%	Lägre sjukfrånvaro än snittet för Sverige
Genomsnitt för Sverige, sjukfrånvaro <small>(Källa Sverige: Svenskt Näringsliv & Ekonomifakta)</small>	4,1%	3,9%	-

Analys och åtgärder: Sjukfrånvaron har minskat något från föregående år. Vår ambition är fortsätta denna positiva trend genom att noga observera och arbeta för att förbättra våra medarbetares mående.

Diskriminering	Utfall 2018	Utfall 2019	Målsättning 2020
Antal anmälda fall av diskriminering	0	0	0
Antal anmälda fall av diskriminering, Sverige <small>(Källa: Anmälningar till DO)</small>	2 475	2 661	-

Analys och åtgärder: Vi har inte fått in några anmälda fall av diskriminering i linje med vår målsättning. Utifrån den veckovisa medarbetarundersökningen så finns indikationer på upplevd särbehandling.

Kollektivavtal	Utfall 2018	Utfall 2019	Målsättning 2020
Andel anställda som omfattas av kollektivavtal	75%	100%	100%
Sverige, privat sektor, andel löntagare som täcks av kollektivavtal <small>(Källa: Medlingsinstitutet)</small>	84%	87%	-

Analys och åtgärder: Genom konsolideringen till ett bolag 2019 omfattas nu alla medarbetare av kollektivavtal.

Könsfördelning (Kvinnor män)	Utfall 2018	Utfall 2019	Målsättning 2020
Styrelse	29% 71%	33% 67%	Könsfördelning ska vara 40/60 procent eller jämnare
Ledning	39% 61%	42% 58%	
Alla medarbetare	29% 71%	30% 70%	
Könsfördelning bland yrkesverkssamma arkitekter och ingenjörer:			
Beslutsfattande position	27% 73%	27% 73%	-
Alla	35% 65%	35% 65%	

Analys och åtgärder: Vi arbetar kontinuerligt med att främja en jämnare könsfördelning bland våra anställda och i våra ledningsgrupper med vår policy för mångfald och jämställdhet som grund.

Om den här rapporten

Rapportinformation

Denna rapport innefattar Projektengagemang Sweden AB:s verksamhet från 1 januari 2019 till 31 december 2019 och följer riktlinjerna från den internationella organisationen Global Reporting Initiative (GRI). Rapporten har upprättats i enlighet med GRI Standards på tillämpningsnivå Core och GRI Standards tio rapporteringsprinciper:

1. Inkludering av intressenter

Hållbarhetsaspekten **Transparens och intressentdialog** beskriver hur vi arbetar med att inkludera våra intressenter. Under **bindande krav** och **prioriteringar** lyfter vi fram förväntningar från våra intressenter och hur vi förhåller oss och svarar upp till dem.

2. Hållbarhet kontext

I avsnittet **Hållbarhetsmål och utfall** inkluderar vi relevanta jämförelsetal för att sätta vårt utfall i kontext. Vi visar även hur vårt arbete bidrar till de globala målen på delmålsnivå.

3. Väsentlighet

I avsnittet **prioriteringar** redogör vi för våra hållbarhetsaspekters signifikans för våra intressenter och påverkan på vår affär sammanställt i väsentlighetsanalysen.

4. Fullständighet

Våra tretton **hållbarhetsaspekter** definierar vårt fullständiga hållbarhetsarbete, vilket vi redogör för i rapporten.

5. Korrekthet

Informationen i den här rapporten är korrekt. Vi har ansträngt oss för att ha en genomgående jämn och tillräcklig detaljnivå för att våra intressenter ska kunna bedöma vår prestanda.

6. Balans

I avsnittet **Hållbarhetsmål och utfall** reflekterar vi kring både positiva och negativa aspekter av vårt utfall.

7. Tydlighet

Vår ambition har varit att på ett strukturerat sätt inkludera den information som behövs för att våra intressenter ska få en bra överblick, utan att göra alltför många hänvisningar till andra källor.

8. Jämförbarhet

Vi har medvetet valt vedertagna och vanliga indikatorer där vi har historisk data för att få en jämförbarhet över åren.

9. Pålitlighet

Denna rapport har granskats av bolagets revisorer i samband med årsredovisningen. De mål och måttal vi rapporterar ingår i vårt verksamhetssystem och sammanställs centralt årsvis.

10. Tidslinje

Vår senaste hållbarhetsrapport lanserades i april 2019. Vi gör vår hållbarhetsredovisning årsvis i samband med årsredovisningen.

Om inte annat anges omfattar informationen i denna rapport alla PEs till 100 procent ägda bolag i Sverige, inklusive förvärv som slutfördes före den 1 januari 2020. De förvärvade bolag som för första gången inkluderas i rapporten är Integra Engineering AB och Mats & Arne Arkitektkontor AB.

Kontaktperson för hållbarhetsrapporten:

Amanda Tevell
Sammanställande för
PEs hållbarhetsråd
amanda.tevell@pe.se
+46 72-234 70 68



GRI-index

Generella standardupplysningar

Upplysning	Beskrivning	Sidnummer	Kommentar
Organisationsprofil			
Upplysning 102-1	Organisationens namn	s.34	
Upplysning 102-2	Viktigaste varumärkena, produkterna och tjänsterna	s.5	
Upplysning 102-3	Lokalisering av organisationens huvudkontor	Baksida	
Upplysning 102-4	Lokalisering av organisationens verksamheter	s.5	
Upplysning 102-5	Ägarstruktur och organisationsform	s.22	
Upplysning 102-6	Marknader som organisationen är verksam på	s.5	
Upplysning 102-7	Den redovisade organisationens storlek	s.5	
Upplysning 102-8	Information om anställda och andra medarbetare	s.5, s.33	
Upplysning 102-9	Organisationens leverantörskedja	s.17	
Upplysning 102-10	Väsentliga organisationsförändringar och leverantörskedjeförändringar	s.23	
Upplysning 102-11	Tillämpning av försiktighetsprincipen	-	PE har ingen produkttillverkning
Upplysning 102-12	Externa principer eller andra initiativ som organisationen stödjer	s.18	
Upplysning 102-13	Medlemskap i branschorganisationer	s.18	
Strategi			
Upplysning 102-14	Uttalande från organisationens högsta beslutsinstans	s.6–7	
Upplysning 102-15	Betydande påverkansområden, risker och möjligheter	s.12–19, s.28–29	
Etik och integritet			
Upplysning 102-16	Värderingar, principer, standarder, uppförandekod och etisk policy	s.16	
Upplysning 102-17	Mekanismer för att hantera frågor angående etik	s.16	
Bolagsstyrning			
Upplysning 102-18	Styrningsstruktur	s.22–23	

Generella standardupplysningar, forts.

Upplysning	Beskrivning	Sidnummer	Kommentar
Kommunikation med intressenter			
Upplysning 102-40	Intressentgrupper som organisationen har kontakt med	s.19	
Upplysning 102-41	Andel av personalstyrkan som omfattas av kollektivavtal	s.33	
Upplysning 102-42	Princip för identifiering och urval av intressenter	s.16	
Upplysning 102-43	Tillvägagångssätt vid kommunikation med intressenter	s.19	
Upplysning 102-44	Viktiga frågor som har lyfts via kommunikation med intressenter	s.16–19, s.30–31	
Redovisningsprofil			
Upplysning 102-45	Koncernbolag som omfattas av årsredovisningen	s.34	
Upplysning 102-46	Definition av innehållet och avgränsningar i årsredovisningen	s.34	
Upplysning 102-47	Väsentliga aspekter som identifierats	s.28–29	
Upplysning 102-48	Anpassning av information	s.34	Vi kommunicerade fel siffra för direkta CO2-utsläpp 2017
Upplysning 102-49	Förändringar av tidigare redovisad information	-	Ej förändringar av tidigare redovisad information
Upplysning 102-50	Redovisningsperiod	s.34	
Upplysning 102-51	Datum för publiceringen av den senaste redovisningen	s.34	
Upplysning 102-52	Redovisningscykel	s.34	
Upplysning 102-53	Kontaktperson	s.34	
Upplysning 102-54	Redovisning i enlighet med GRI:s riktlinjer samt GRI-index	s.34	
Upplysning 102-55	GRI Content Index	s.35–37	
Upplysning 102-56	Policy och tillämpning beträffande externt bestyrkande	s.34	
Management approach			
Upplysning 103-1	Förklaring av väsentliga hållbarhetsfrågor och avgränsningar	s.12–19	
Upplysning 103-2	Hållbarhetsstyrning och dess delar	s.22–23	
Upplysning 103-3	Utvärdering av hållbarhetsstyrningen	s.23	

Specifika standardupplysningar

Upplysning	Beskrivning	Sidnummer	Kommentar
Ekonomi (GRI 200 ECONOMIC, välj de som identifierats som väsentliga för PE)			
Stabil Ekonomi (GRI 201: Economic Performance)			
Upplysning 201-1	Skapat och levererat ekonomiskt värde	s.32	Se även PEs Årsredovisning
Affärsetik (GRI 205: Anti-corruption)			
Upplysning 205-2	Procentandel av den ledning och de medarbetare som genomgått utbildning i organisationens policyer och rutiner avseende motverkan mot korruption	s.32	
Miljöpåverkan – (GRI 300 Environmental, välj de som identifierats som väsentliga för PE)			
Miljöledning (GRI 305: Emissions)			
Upplysning 305-1	Direct (Scope 1) GHG Emissions	s.32	
Upplysning 305-2	Energy indirect (Scope 2) GHG Emissions	s.32	
Upplysning 305-4	Intensitet för utsläpp av växthusgaser	s.32	Utsläpp/medarbetare
Leverantörsbedömning (GRI 308: Supplier environmental assessment)			
Upplysning 308-1	Procent av nya leverantörer som granskats avseende miljökriterier	s.32	
Social påverkan (GRI 400 Social)			
Medarbetarnas välmående (GRI 403: Occupational Health and Safety)			
Upplysning 403-2	Sjukfrånvaro, hälsa och säkerhet	s.33	
Jämlikhet (GRI 405: Diversity and Equal Opportunity)			
Upplysning 405-1	Mångfald bland beslutsfattare och anställda	s.33	
Icke-diskriminering (GRI 406: Non discrimination)			
Upplysning 406-1	Antal fall av diskriminering och vidtagna åtgärder	s.33	

Huvudkontor

Postadress:

Box 47146

100 74 Stockholm

Besöksadress:

Årstaängsvägen 11

117 43 Stockholm

PE är ett av Sveriges ledande konsultföretag inom teknik och arkitektur. Som samhällsbyggare skapar vi innovativa och hållbara lösningar som formar utvecklingen av städer, infrastruktur och industri. Vi finns representerade i hela landet och under 2019 omsatte vi drygt 1,3 miljarder kronor. PE grundades 2006 och är noterat på Nasdaq Stockholm. Läs mer på [pe.se](https://www.pe.se).

