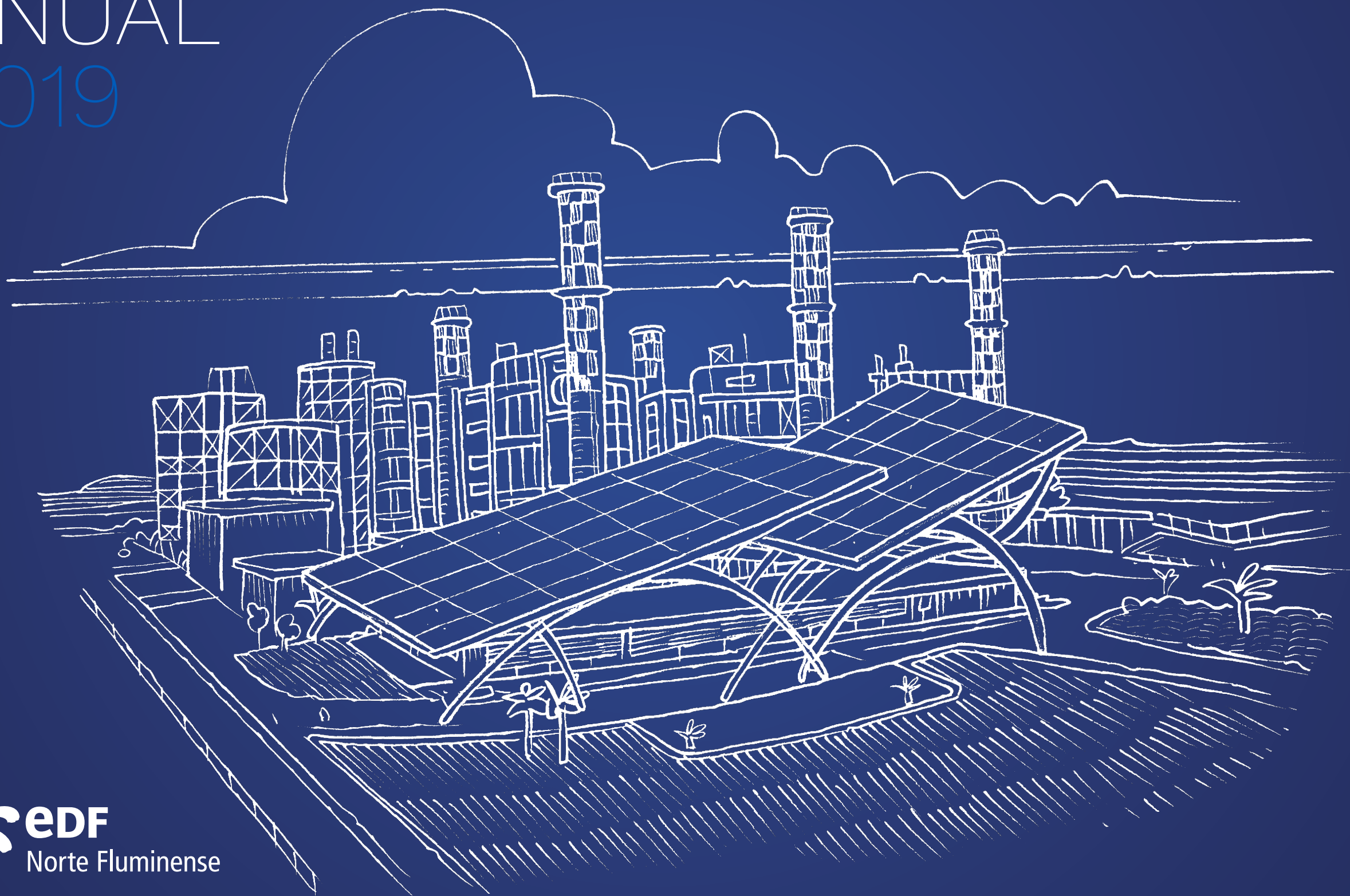


# RELATÓRIO ANUAL 2019





# CONSTRUINDO O FUTURO JUNTOS



Em 2019, a EDF Norte Fluminense completou 15 anos de operação comercial olhando para o futuro, com uma dinâmica própria e assumindo uma posição de referência para a ampliação do nome da EDF no Brasil. Tenho muito orgulho e felicidade por fazer parte desta bela história.

Nos últimos anos, direcionamos os esforços não apenas para a consolidação da excelência operacional da nossa termelétrica em Macaé, mas também para a modernização da nossa governança. Reestruturamos nossas equipes, redesenhamos nossos procedimentos e nos tornamos uma plataforma de desenvolvimento do grupo no país. A construção e inauguração da UHE Sinop, primeiro empreendimento hidrelétrico da EDF no Brasil, a criação da EDF Norte Fluminense Serviços para contratos de O&M e a reorganização da área de novos negócios são alguns exemplos dessa dinâmica de crescimento.

Ainda em 2019, fortalecemos dois pilares que fazem parte do DNA do Grupo EDF: social e inovação. Por meio dos nossos patrocínios e parcerias, por exemplo, levamos às comunidades onde atuamos muito mais do que a energia gerada. Um destaque é o projeto Litro de Luz, uma iniciativa social que permitiu levar iluminação para uma comunidade indígena em Maricá, no estado do Rio de Janeiro. No âmbito da inovação, em parceria com as demais empresas do grupo no país, lançamos a edição brasileira do Prêmio EDF Pulse, uma bela iniciativa para identificar e promover novas oportunidades de sinergias e desenvolvimento de projetos em parceria com startups que atuam no setor energético.

Internamente, continuamos investindo no desenvolvimento das nossas equipes e demos início a um projeto de capacitação de gestores, o Encontro com a Liderança, que tem como objetivo não apenas a evolução de nossos líderes, mas principalmente estimular as sinergias e a transversalidade entre nossos times. Em 2019, criamos também o Energia para Transformar, um programa de qualidade de vida que combina estratégias informativas e motivacionais para melhorar a saúde e o estilo de vida dos trabalhadores. É com muito orgulho que posso afirmar que, para nós, cada colaborador é único e seu desenvolvimento é uma de nossas prioridades.

Todas estas importantes realizações são alguns exemplos que ressaltam o comprometimento da EDF Norte Fluminense não somente em relação aos seus colaboradores, que formam um time de excelência, mas também com a sociedade brasileira. É um privilégio ver o futuro da companhia e do Grupo EDF no Brasil sendo construído com tanto entusiasmo, superando os inúmeros desafios para tornar-se cada vez mais uma referência do setor elétrico. Hoje, geramos energia para mais de quatro milhões de pessoas no país e podemos afirmar que estamos preparados para buscar novas oportunidades e, acima de tudo, enfrentar novos desafios em um mercado cada vez mais competitivo.

**Juntos somos mais fortes!**





# 2 QUEM SOMOS





# A EDF NORTE FLUMINENSE

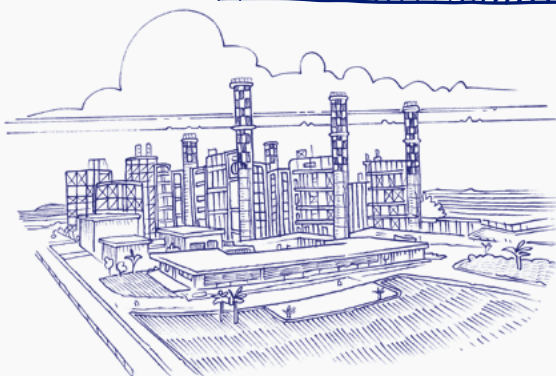
Com 15 anos de história no Brasil, a EDF Norte Fluminense é uma plataforma de geração térmica e hídrica que gera energia para mais de 4 milhões de pessoas no país. Por meio de uma gestão eficiente, governança moderna e estrutura consolidada, oferece soluções competitivas, combinando desenvolvimento econômico e preservação do meio ambiente.

Parte do grupo francês Electricité de France (EDF) – um dos maiores geradores de energia elétrica do mundo, presente nos cinco continentes e referência em crescimento com baixas emissões de carbono –, a EDF Norte Fluminense assumiu um papel importante

frente aos objetivos e ambições do grupo no país. A empresa é considerada uma plataforma de desenvolvimento para novos negócios de geração térmica e hídrica do Grupo EDF no Brasil.

Diante de seu papel de destaque, a sede da EDF Norte Fluminense, no Rio de Janeiro, é também onde está localizada a Diretoria Internacional do Grupo EDF, representada por uma equipe de desenvolvimento de projetos para a América do Sul (SABD), que trabalha na busca de oportunidades de negócios e investimentos no Brasil e em países vizinhos.

## MARCOS DOS ÚLTIMOS 15 ANOS



INÍCIO DO PROGRAMA DE COMPENSAÇÃO AMBIENTAL

+20 PROJETOS NO ESTADO DO RIO

20 04

EMIÇÃO DA 1ª LICENÇA DE OPERAÇÃO JUNTO AO ÓRGÃO AMBIENTAL

INÍCIO DA OPERAÇÃO COMERCIAL DA USINA



20 05



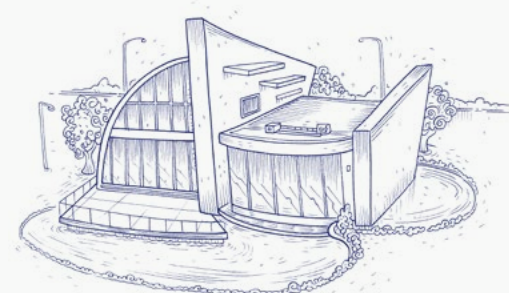
INAUGURAÇÃO DO AUDITÓRIO E DO CENTRO DE VISITANTES DA USINA

INÍCIO DO PROJETO DE PINTURAS/GRAFITES DA USINA

20 06

OBTENÇÃO DAS CERTIFICAÇÕES OHSAS18001 (SAÚDE E SEGURANÇA), ISO9001 (QUALIDADE) E ISO14001 (MEIO AMBIENTE)

INÍCIO DO PROGRAMA DE PESQUISA & DESENVOLVIMENTO



20 07

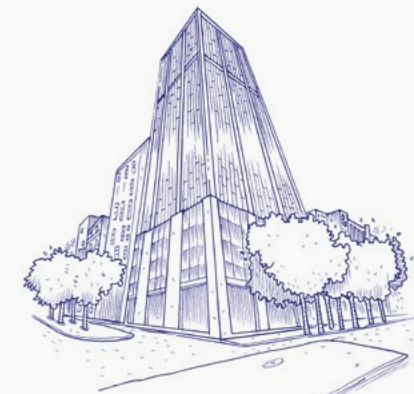


MUDANÇA DA SEDE ADMINISTRATIVA PARA O ENDEREÇO NA AVENIDA ALMIRANTE BARROSO (RIO DE JANEIRO – RJ)

MODERNIZAÇÃO DA SALA DE CONTROLE DA USINA

20 08

REALIZAÇÃO DA 1ª SEMANA CULTURAL EDF NF



20 09





# NOSSOS ATIVOS

## USINA TERMELÉTRICA EDF NORTE FLUMINENSE

Localizada em Macaé, interior do Rio de Janeiro, a Usina Termelétrica EDF Norte Fluminense é o primeiro ativo no Brasil na história da companhia e é considerada como a mais eficiente entre as térmicas em operação no país e no portfólio do Grupo EDF. Diante disso, é tida como uma vitrine tecnológica do grupo em termos de desempenho, disponibilidade e segurança.

Com capacidade instalada de 827 MW, a usina é controlada exclusivamente pela EDF Norte Fluminense e garante o abastecimento de 25% da energia consumi-

da na região metropolitana do estado do Rio de Janeiro, o equivalente a 2,5 milhões de pessoas.

A preocupação com o meio ambiente é um dos pilares da operação da EDF Norte Fluminense, que se reflete na adoção de práticas sustentáveis na operação da usina. Além de programas como o de gerenciamento de emissões de poluentes e o de monitoramento sistemático das águas do rio Macaé, a instalação de um painel solar no prédio administrativo, a implantação de um projeto de reuso da água da chuva e a construção de um centro de vivência para aplicação do conceito de sustentabilidade e integração são exemplos da importância dessas práticas para a empresa.

### MARCOS DOS ÚLTIMOS 15 ANOS



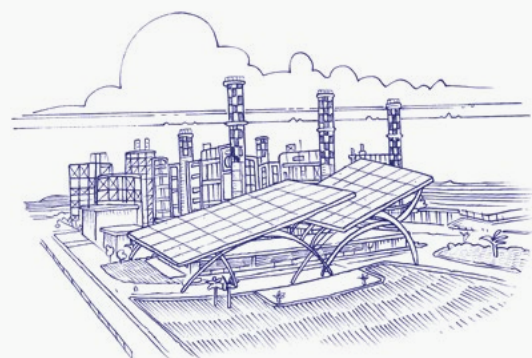
RECONHECIDA PELO OPERADOR NACIONAL DO SISTEMA (ONS) COMO A MAIS EFICIENTE ENTRE AS TERMELÉTRICAS EM OPERAÇÃO NO PAÍS

INAUGURAÇÃO DA USINA SOLAR FOTOVOLTAICA SOB O PRÉDIO ADMINISTRATIVO DA PLANTA.

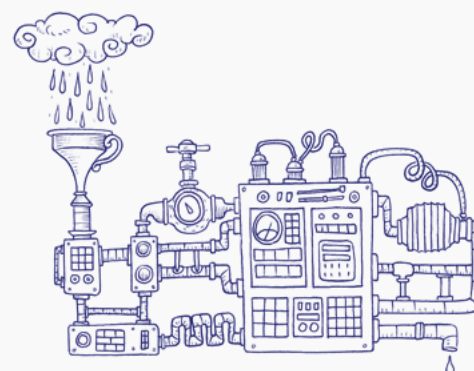
2010

A EMPRESA RECEBE A CERTIFICAÇÃO SA8000, A MAIS IMPORTANTE NO CAMPO DA RESPONSABILIDADE SOCIAL

PARCERIA COM A CENTRAL TÉRMICA DE BLENÓD, NA FRANÇA, PARA APRIMORAMENTO DAS COMPETÊNCIAS NOS DOIS SÍTIOS INDUSTRIAIS.



2011



PROJETO REUTILIZAÇÃO DAS ÁGUAS DE CHUVA, QUE REPRESENTARÁ A ECONOMIA DE MAIS DE 100.000 M³ POR ANO

INAUGURAÇÃO DO CENTRO DE VIVÊNCIA NA USINA

PARTICIPAÇÃO NA RIO+20

2012

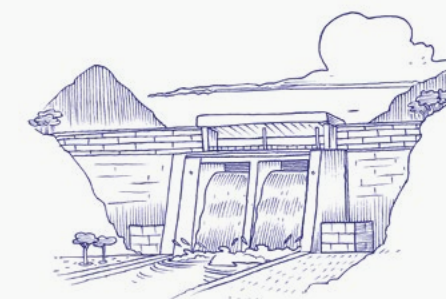
A EMPRESA RECEBE O PRÊMIO EDF PULSE, COM O PROJETO 'GERANDO ENERGIA COM ARTE'

RECORDE DE 196 DIAS DE DISPONIBILIDADE

2013



UTE NORTE FLUMINENSE PASSA A SE CHAMAR EDF NORTE FLUMINENSE, INCORPORANDO OFICIALMENTE A MARCA DA MATRIZ



EDF NF ADQUIRE 51% DA COMPANHIA ENERGÉTICA SINOP

2014

EDF NORTE FLUMINENSE TORNA-SE PLATAFORMA DE CRESCIMENTO DO GRUPO EDF NO BRASIL

GRUPO EDF ADQUIRE OS 10% DAS AÇÕES QUE PERTENCIAM À PETROBRAS

A EDF NF TORNA-SE SIGNATÁRIA DO PACTO GLOBAL DA ONU



## USINA HIDRELÉTRICA SINOP (SINOP ENERGIA)

Primeiro empreendimento hidrelétrico do Grupo EDF no Brasil, a Usina Hidrelétrica de Sinop começou sua operação em 2019 e é fruto da parceria entre a EDF Norte Fluminense (51%), Chesf (24,5%) e Eletronorte (24,5%). Localizada em Mato Grosso, no município de Sinop, a usina tem capacidade instalada de 401,88 MW, sendo responsável pela geração de aproximadamente 50% da energia consumida no estado, o equivalente a 1,5 milhão de pessoas.

A preocupação da EDF Norte Fluminense com o meio ambiente se estende também para Sinop Energia, onde estão sendo implementados sistemas de monitoramento mais intensivos da qualidade da água do Rio Teles Pires, um afluente do Rio Tapajós que deságua no Rio Amazonas. A medição da qualidade da água é fundamental para o negócio da UHE Sinop, o objetivo é avaliar em tempo real o que acontece na região para reduzir os impactos no meio ambiente.

## EDF NORTE FLUMINENSE SERVIÇOS

Criada em 2018 devido à reconhecida excelência em gestão de Operação e Manutenção (O&M) da companhia, a EDF Norte Fluminense Serviços oferece soluções de O&M para outras plantas térmicas e hídricas. No segundo semestre de 2019, a empresa assumiu a operação comercial da Usina Hidrelétrica Sinop. O contrato conta com o suporte da plataforma de O&M da planta termelétrica de Macaé da EDF Norte Fluminense e com o apoio da engenharia hidrelétrica do Grupo EDF.

### MARCOS DOS ÚLTIMOS 15 ANOS

EDF NORTE FLUMINENSE ACOLHE A EDF ENERGIES NOUVELLES, EMPRESA DE RENOVÁVEIS DO GRUPO EDF, EM SUAS PREMISSAS NO BRASIL

criação do departamento de novos negócios da EDF NF, para dinâmica de crescimento do grupo EDF no Brasil

2015

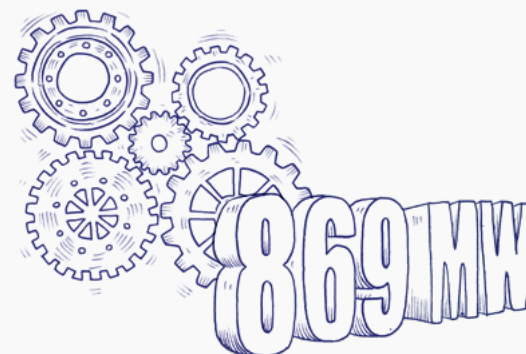


REFORMA DA OFICINA DA EDF NORTE FLUMINENSE NA USINA

DESENVOLVIMENTO DE SINERGIAS ENTRE A EDF NF + CITELUM

RECORDE DE INDISPONIBILIDADE FORTUITA (0,17%) E DE POTÊNCIA (869 MW)

2017



INÍCIO DO PROJETO DE PARADAS MAJOR (CT#1, CT#2 E ST)

2018

NOVO PROJETO DE ILUMINAÇÃO DA USINA É REALIZADO PELA CITELUM

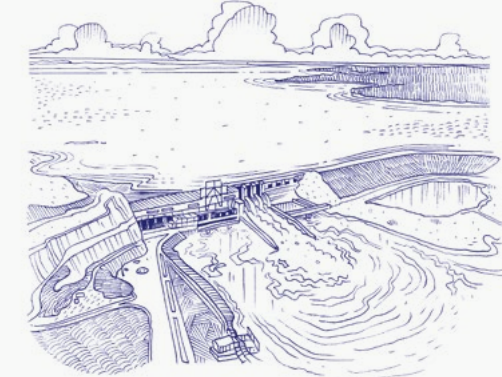
EDF NF GANHA A LICITAÇÃO PARA ASSUMIR O O&M DA UHE SINOP

EDF NF ATINGE A MARCA DE R\$ 50 MILHÕES INVESTIDOS EM PROJETOS DE P&D

UHE SINOP ENTRA EM OPERAÇÃO

CONCLUSÃO DO PROJETO DE PARADAS MAJOR (CT#3)

2019



A PLANTA APRESENTOU O MELHOR ÍNDICE HISTÓRICO DE EFICIÊNCIA ENERGÉTICA ANUAL

REFORMA DA CAPTAÇÃO AUXILIAR NO RIO MACAÉ





## MISSÃO

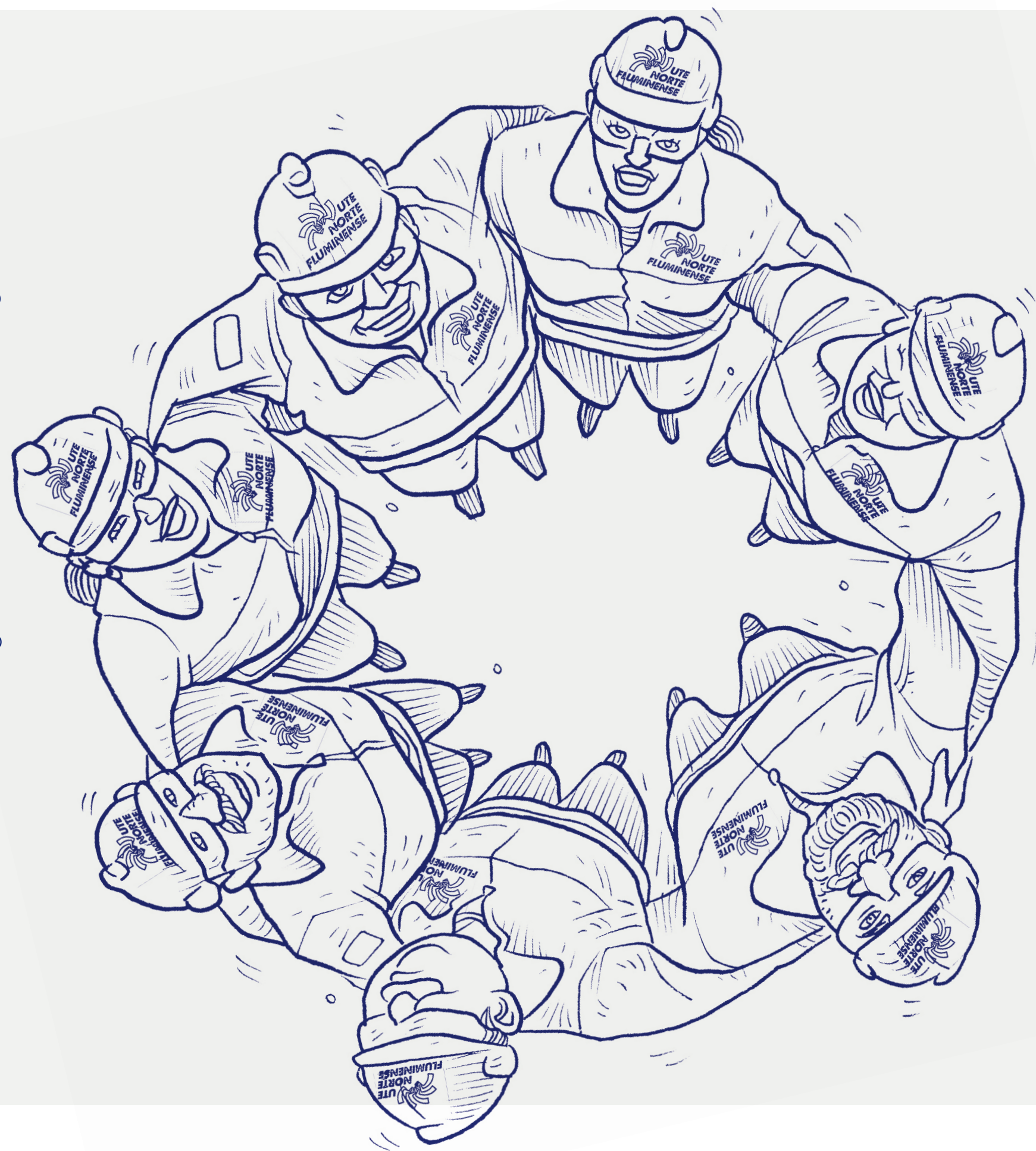
Operar com segurança, respeitando o meio ambiente. Representar e aplicar no Brasil os valores do Grupo EDF.

## VISÃO

Ser uma empresa competitiva, rentável e responsável, objetivando resultados sustentáveis, sendo referência na produção térmica brasileira, com uma identidade forte, apreciada por todas as partes relacionadas, e totalmente integrada à região em que atua.

## VALORES

Respeito, Solidariedade, Responsabilidade







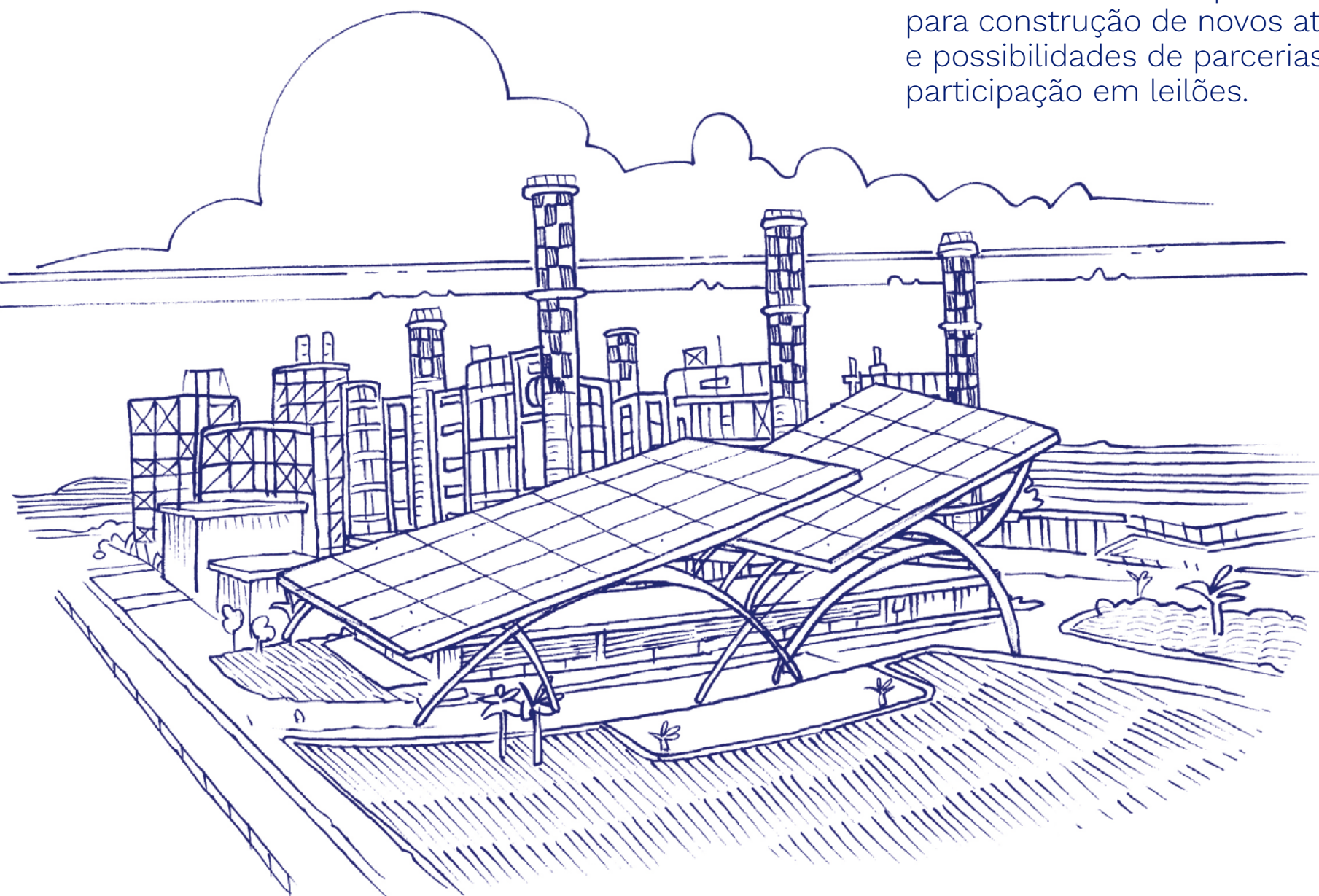
## A EDF NORTE FLUMINENSE EM 2019

Ao longo de 2019, a EDF Norte Fluminense avaliou oportunidades para construção de novos ativos e possibilidades de parcerias para participação em leilões.

Mobilizada nos estudos de viabilidade de uma nova usina termelétrica em Macaé, com capacidade de até 1.800 MW e objetivo de ampliar a geração elétrica na região norte fluminense do estado do Rio de Janeiro, a companhia iniciou as tratativas com o Instituto Brasileiro de Meio Ambiente e dos Recursos Naturais Renováveis (IBAMA) para o licenciamento ambiental da Usina Termelétrica Norte Fluminense 2 (UTE NF 2). Assim, ao longo do ano, as características socioambientais da região do projeto foram estudadas e analisadas de maneira integrada para a elaboração do Estudo de Impacto Ambiental e do Relatório de Impacto Ambiental (EIA/RIMA) para a usina.

Paralelamente, foi desenvolvido o projeto de viabilidade técnica, considerando as sensibilidades socioambientais da região, caracterizada por uma baixa disponibilidade hídrica. Destaque para a tecnologia de resfriamento com aerocondensadores proposta, que permite um consumo de água cerca de 90% menor do que a tecnologia tradicionalmente utilizada.

Com a realização desse projeto, a EDF Norte Fluminense espera poder contribuir ainda mais para a transição energética no país.







# O GRUPO EDF

Fundada em 1946, o Grupo Electricité de France (EDF) está presente em todos os continentes, sendo hoje a maior empresa de energia elétrica no mundo. Com 160 mil funcionários, o grupo é líder na geração de energia com baixa emissão de gases de efeito estufa, com 90% de sua geração livre de emissões de carbono. Atuando

em toda a cadeia de serviços energéticos, como geração, transmissão, distribuição, serviços, negócios e comercialização de energia elétrica, atende 40 milhões de clientes em todo o mundo.

O grupo tem presença sólida na Europa, nos Estados Unidos, na China, no Brasil e no sudeste da Ásia e se destaca pelo aumento de fontes renováveis associadas a energias de baixo carbono e iniciativas de energia nuclear.

Signatário do Pacto Global das Nações Unidas desde 2001, que reúne empresas em todo o mundo comprometidas em respeitar a aplicação dos dez princípios dos direitos

O Grupo Electricité de France (EDF) está presente em todos os continentes, sendo hoje a maior empresa de energia elétrica no mundo

humanos, trabalho e meio ambiente e que lutam contra a corrupção, o Grupo EDF mantém um código de ética que prevê que cada funcionário se comprometa a respeitar a pessoa; agir com integridade; proteger o patrimônio e respeitar as partes interessadas; e ser um defensor do Grupo e embaixador para o comportamento ético.



**40 MILHÕES**  
DE CLIENTES



GERAÇÃO LIVRE DE EMISSÃO DE CARBONO: **90%**



CAPACIDADE INSTALADA: **122,3 GW**



ORÇAMENTO P&D: **€ 713 MILHÕES**



CAPACIDADE INSTALADA ENERGIAS RENOVÁVEIS: **33 GW**



LINHAS DE DISTRIBUIÇÃO: **1,4 MILHÃO KM**



COLABORADORES: **165 MIL**



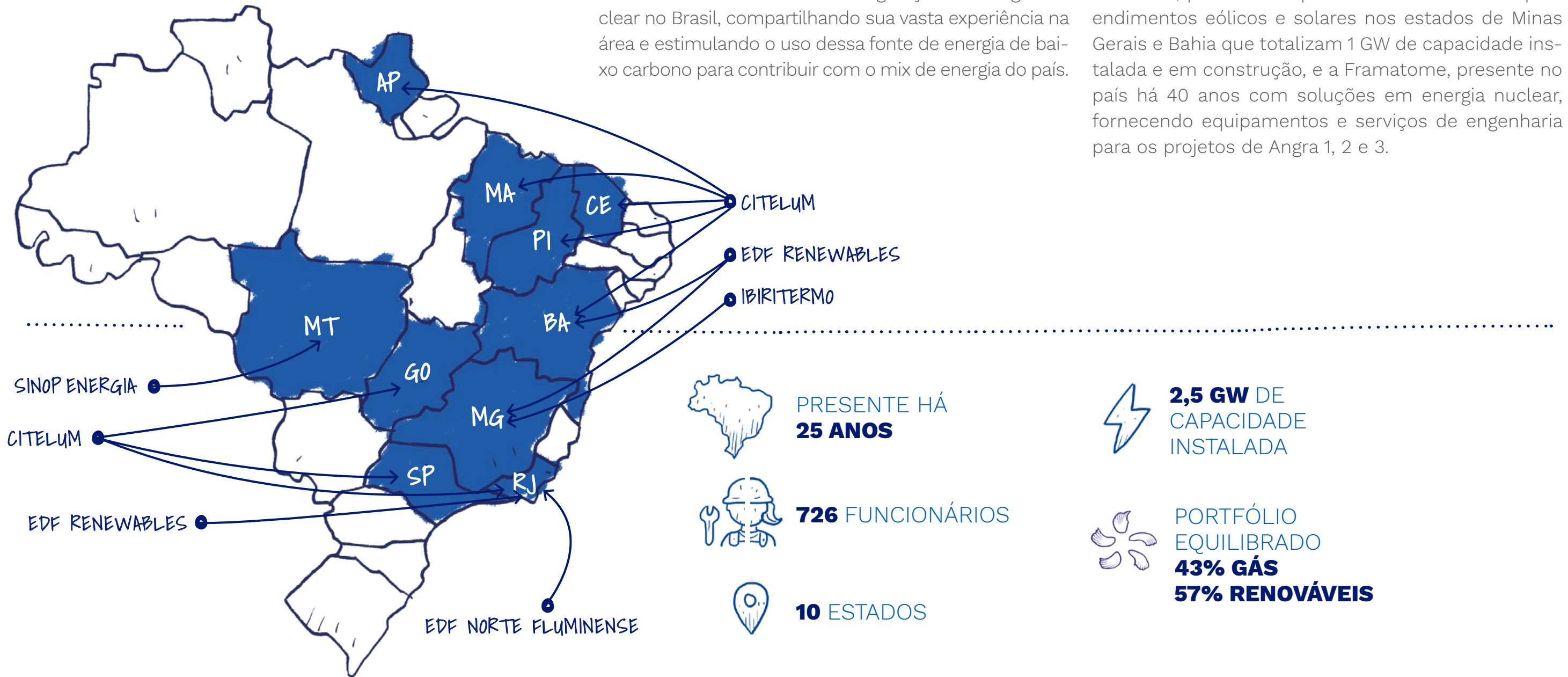
INVESTIMENTO EM STARTUPS: **€ 60 MILHÕES**  
EM 2019



# COMPROMISSO COM O BRASIL

O Brasil é um mercado estratégico para o desenvolvimento internacional do Grupo EDF, que está presente no país desde 1996 contribuindo para sua expansão energética. Com investimentos em serviços de geração térmica, solar, eólica e hidrelétrica, a EDF também busca auxiliar o desenvolvimento da geração de energia nuclear no Brasil, compartilhando sua vasta experiência na área e estimulando o uso dessa fonte de energia de baixo carbono para contribuir com o mix de energia do país.

Além da EDF Norte Fluminense, responsável pelas usinas de Macaé (RJ) e Sinop (MT), o Grupo EDF possui outras subsidiárias no Brasil, como a Citelum, presente em 9 estados brasileiros e 22 cidades, beneficiando mais de 8 milhões de pessoas, a EDF Renewables, presente no país desde 2015 com empreendimentos eólicos e solares nos estados de Minas Gerais e Bahia que totalizam 1 GW de capacidade instalada e em construção, e a Framatome, presente no país há 40 anos com soluções em energia nuclear, fornecendo equipamentos e serviços de engenharia para os projetos de Angra 1, 2 e 3.



SINOP ENERGIA

CITELUM

EDF RENEWABLES



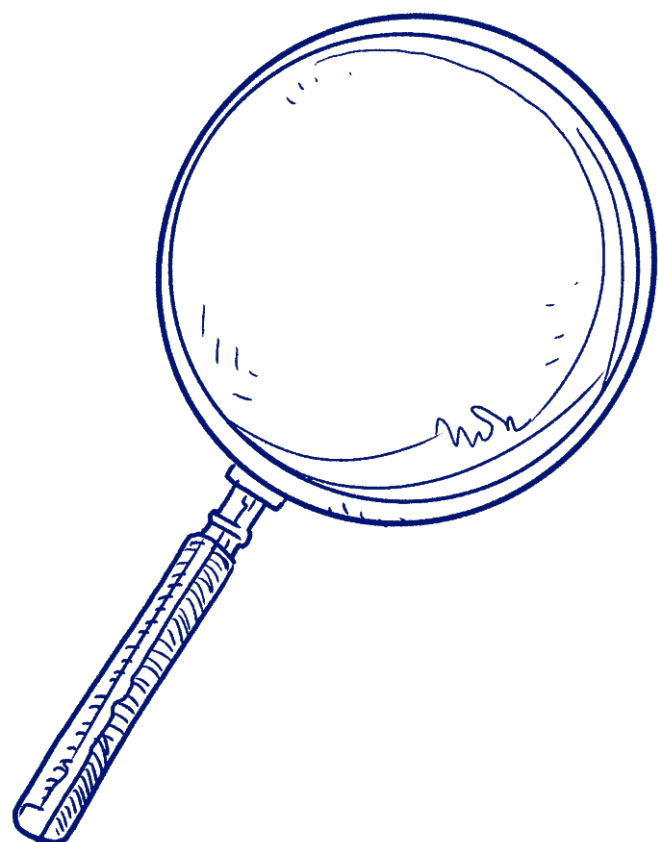
EDF NORTE FLUMINENSE





# ÉTICA E TRANSPARÊNCIA

Baseada nos três valores do Grupo EDF, **respeito, solidariedade e responsabilidade**, a EDF Norte Fluminense compartilha o compromisso ético que orienta as ações de todos os seus funcionários, garantindo os mais altos padrões de integridade, comportamento e desempenho nos negócios.



A EDF Norte Fluminense mantém um Código de Ética alinhado ao grupo e em total conformidade com a Lei Anticorrupção brasileira (12.846/13), com tolerância zero para fraudes, uso de informações privilegiadas ou conflitos de interesses, entre outras condutas consideradas incompatíveis com os seus valores.

Alinhado a isso, a EDF Norte Fluminense mantém um Programa de Compliance que segue as melhores práticas de governança corporativa e reforça continuamente a transparência da gestão e o compromisso de atuar dentro dos princípios de integridade e ética em seus negócios. Em 2019, o programa, que integra as áreas de Auditoria Interna, Gestão de Riscos e Segurança, aprimorou o processo de verificação de integridade dos parceiros de negócio da EDF Norte Fluminense. Dessa forma, garante que a companhia faça negócios com fornecedores, clientes e parceiros de projetos e de patrocínios que estejam alinhados com seus valores, com as leis aplicáveis e com as melhores práticas de responsabilidade social.

Uma parte fundamental do Programa de Compliance é o canal de ética, criado pela EDF Norte Fluminense com o objetivo de garantir uma ouvidoria independente e autônoma para registros de denúncias, sugestões de melhorias e esclarecimentos de dúvidas

sobre conduta. Ao longo de 2019, o canal operou de forma efetiva e terminou o ano com todas as denúncias apuradas e respondidas de maneira adequada, não tendo sido identificado qualquer caso de corrupção nesse período.

## SEMANA COMPLIANCE

Outra iniciativa relevante realizada em 2019 pelo Programa de Compliance foi a Semana Compliance, que tem como objetivo a capacitação dos colaboradores da EDF Norte Fluminense sobre tópicos específicos do Código de Ética da companhia.

Através de ações de conscientização como treinamentos, palestras e divulgação de materiais, os colaboradores puderam se apropriar ainda mais dos valores da empresa.



# Relembre as bases dos **valores** da EDF Norte Fluminense



## RESPEITO

- Respeitar os colaboradores e seus direitos, além de basear as relações profissionais dentro do Grupo na escuta, diálogo, confiança e espírito de equipe.
- Rechaçar qualquer situação de assédio físico ou moral, intolerância ou injustiça no ambiente de trabalho.
- Respeitar as opiniões de todos, incluindo crenças políticas, sindicais ou religiosa, desde que estas não violem leis e regulamentos; abster-se de impor suas opiniões aos outros.
- Proteger o meio ambiente mitigando os riscos e estar atento ao impacto de nossas atividades nas pessoas e na natureza.

## SOLIDARIEDADE

- Agir coletivamente para os interesses do Grupo e promover a coesão social dentro dele.
- Auxiliar as pessoas mais vulneráveis sendo estes nossos colegas ou outras pessoas que tenham necessidades especiais, ou nossos clientes que não possuem acesso integral à energia.
- Promover o acesso e a transmissão de conhecimento – especialmente entre as gerações de funcionários do Grupo.
- Ser um agente ativo e engajado no auxílio a situações de emergência, suportando as populações nos locais em que atua.

## RESPONSABILIDADE

- Garantir a segurança das operações e das instalações industriais; garantir a saúde e segurança das pessoas envolvidas nas nossas atividades.
- Escutar os colaboradores, clientes, fornecedores, parceiros, acionistas, associações e poder público e agir com honestidade, imparcialidade, equidade e transparência com todas as partes.
- Praticar a tolerância zero a fraude e a corrupção em todas as suas formas.
- Proteger os ativos tangíveis e intangíveis, utilizando as informações confidenciais de maneira responsável e cumprir as regulamentações de proteção de dados pessoais.





1 MENSAGEM DO PRESIDENTE

2 QUEM SOMOS

3 **RESPONSABILIDADE SOCIAL**

4 CULTURA ORGANIZACIONAL

5 MEIO AMBIENTE E SUSTENTABILIDADE

6 PESQUISA E DESENVOLVIMENTO

7 OPERAÇÃO E MANUTENÇÃO

8 CONJUNTURA ECONÔMICA

9 DEMONSTRAÇÕES FINANCEIRAS

# 3 RESPONSABILIDADE SOCIAL





# RESPONSABILIDADE SOCIAL



EM 2019, A EDF NORTE FLUMINENSE APOIOU **22 PROJETOS EM TRÊS PRINCIPAIS FRENTES: SOCIEDADE, CULTURA E ESPORTES.**

O apoio a projetos de responsabilidade social tem grande importância na atuação da EDF Norte Fluminense. A contribuição para as comunidades em situação de vulnerabilidade reflete diretamente os valores de respeito, solidariedade e responsabilidade da companhia.

As parcerias apoiadas pela EDF Norte Fluminense são escolhidas de acordo com as prioridades e desafios do Grupo EDF, estabelecidos no CAP 2030 – o plano de metas do Grupo em âmbito mundial, que traça onde e como a empresa quer chegar no futuro por meio de projetos, compromissos e esforços constantes de seus mais de 160 mil colaboradores espalhados ao redor no mundo.

Ao longo dos seus 15 anos de história, a EDF Norte Fluminense contribuiu com diversos projetos de temas ligados a inovação, solidariedade, eletricidade, ciência, meio ambiente, cultura e esportes, impactando de forma positiva milhares de pessoas.

Em 2019, a EDF Norte Fluminense apoiou 22 projetos em três principais frentes: sociedade, cultura e esportes. As iniciativas têm o objetivo de valorizar e promover a cidadania, melhorar a qualidade de vida e inserir socialmente a população de comunidades vulneráveis.





## PROJETOS SOCIAIS

Com o objetivo de contribuir com a sociedade, a EDF Norte Fluminense busca apoiar **projetos com foco em ensino, pesquisa, combate à precariedade energética e conscientização cultural atrelada à educação.**

Além das iniciativas já apoiadas pela EDF Norte Fluminense, o ano de 2019 foi marcado pelo início do patrocínio a um novo projeto com foco social: o Litro de Luz, uma organização internacional que atua em mais de 20 países para levar luz a comunidades que não têm acesso à energia elétrica ou cujas casas encontram-se na mais completa escuridão. O projeto utiliza tecnologia simples, econômica e ecologicamente sustentável, composta por garrafas plásticas, painéis solares e lâmpadas LED.

A parceria da EDF Norte Fluminense com o Litro de Luz encarou o desafio de iluminar a Aldeia Mata Verde Bonita, uma comunidade Guarani localizada em Maricá (RJ), composta por 30 famílias indígenas provenientes de diversas regiões do Brasil. A ação contou com a participação de 35 colaboradores da companhia, que montaram e instalaram 21 postes e 28 lâmpadas de energia solar. Foram também plantadas 13 mudas de árvores com o intuito de neutralizar o impacto ambiental gerado pela ação.

### ESTANTE DE HISTÓRIAS

Apoiado pela EDF Norte Fluminense pelo segundo ano consecutivo, o projeto beneficia escolas do município de Macaé (RJ) por meio da doação de estantes personalizadas com animações que despertam na criança o prazer pelos livros. Os títulos são selecionados por profissionais da área de educação e de programas de incentivo à leitura. Além dos alunos, a ação contribui para o trabalho dos professores da rede pública de ensino da região e para o desenvolvimento da sociedade local.

#### NÚMEROS DE 2019

- 12 escolas atendidas
- 2.400 livros infantis e gibis distribuídos
- 60 cartilhas entregues para professores
- 2.136 crianças e 45 professores beneficiados





## FUNDAÇÃO GOL DE LETRA

A EDF Norte Fluminense apoia há 5 anos o Projeto Jogo Aberto, realizado pela Fundação Gol de Letra, que é reconhecida pela UNESCO como modelo mundial de apoio a crianças em situações de vulnerabilidade social. A iniciativa tem como foco contribuir para a educação integral de crianças, adolescentes e jovens de 6 a 17 anos moradores da comunidade do Caju, no Rio de Janeiro, por meio de atividades esportivas, educacionais e culturais que fortalecem a cultura do esporte e do lazer e estimulam a integração social. O programa se encaixa nos Objetivos de Desenvolvimento Sustentável 3, 4, 5, 10 e 16 da ONU.

### NÚMEROS DE 2019

**1.264 jovens atendidos:**

**316** diretos / **948** indiretos

## CIÊNCIA MÓVEL

Por meio de uma parceria com a Fundação Oswaldo Cruz (Fiocruz), instituição de maior destaque em ciência e tecnologia da saúde na América Latina, a EDF Norte Fluminense contribui com a difusão da ciência pela região sudeste do país. Com uma carreta que funciona como um museu itinerante, a iniciativa leva exposições multimídia, biblioteca, atividades circenses e equipamentos interativos, além de realizar oficinas com estudantes e palestras para os moradores dos municípios visitados.

### NÚMEROS DE 2019

- **15** municípios visitados
- Mais de **41.405** pessoas beneficiadas
- **14.441 km** rodados
- **428** oficinas e palestras realizadas

## FESTIVAL INTERNACIONAL DE GRAFITE KOLIRIUS

Com foco em promover a arte consciente e valorizar o universo educacional ao incluir amizade, meio ambiente e igualdade racial entre seus temas, o evento é realizado anualmente em Macaé (RJ), na comemoração do aniversário da cidade. Por meio do intercâmbio de tendências artísticas, países e gerações, artistas nacionais e internacionais pintam paredes e fachadas de escolas e espaços públicos conscientizando as gerações futuras sobre a arte enquanto possibilidade profissional real. A EDF Norte Fluminense apoiou a ação pelo 9º ano consecutivo.

### NÚMEROS DE 2019

- **35** artistas de diferentes locais do Brasil
- **Local Grafitado:** Colégio Municipal Maria Letícia Santos Carvalho – Novo Cavalheiro / Macaé



## PROJETOS CULTURAIS

Reconhecendo a importância da cultura para o desenvolvimento da sociedade, a **EDF Norte Fluminense vem apoiando iniciativas com foco cultural e artístico ao longo dos últimos anos**. Em 2019, foram patrocinados quatro projetos de grande importância para o cenário do Rio de Janeiro, onde fica a sede da companhia.

Um destaque do apoio cultural da companhia ao setor é o Teatro Maison de France, considerado referência pelo público e pela classe artística do Rio de Janeiro, e que pelo segundo ano consecutivo manteve o nome Teatro Maison de France EDF Norte Fluminense, refletindo a importância da parceria. Mantenedora do teatro desde 2015, a companhia ajudou a exibir mais de 17 peças teatrais assistidas por mais de 28.000 pessoas.

Em 2019, passaram pelo palco nomes como Louise Cardoso, Diogo Vilela e Anderson Di Rizzi, e foram exibidas peças como A Verdade, Um Beijo em Franz Kafka e Deixa Clarear – Peça Musical sobre Clara Nunes.

Além do Maison de France, a EDF Norte Fluminense também apoiou os seguintes projetos em 2019: Festival Ópera na Tela, que exibiu 12 títulos em cópias digitais e legendadas das melhores temporadas europeias, tornando o cenário lírico mundial acessível ao público brasileiro; série Brasil-França da Sala Cecília Meireles, que traz artistas franceses clássicos para performar e difundir a música ao vivo; e concertos internacionais no Theatro Municipal do Rio de Janeiro, um dos mais importantes teatros brasileiros.





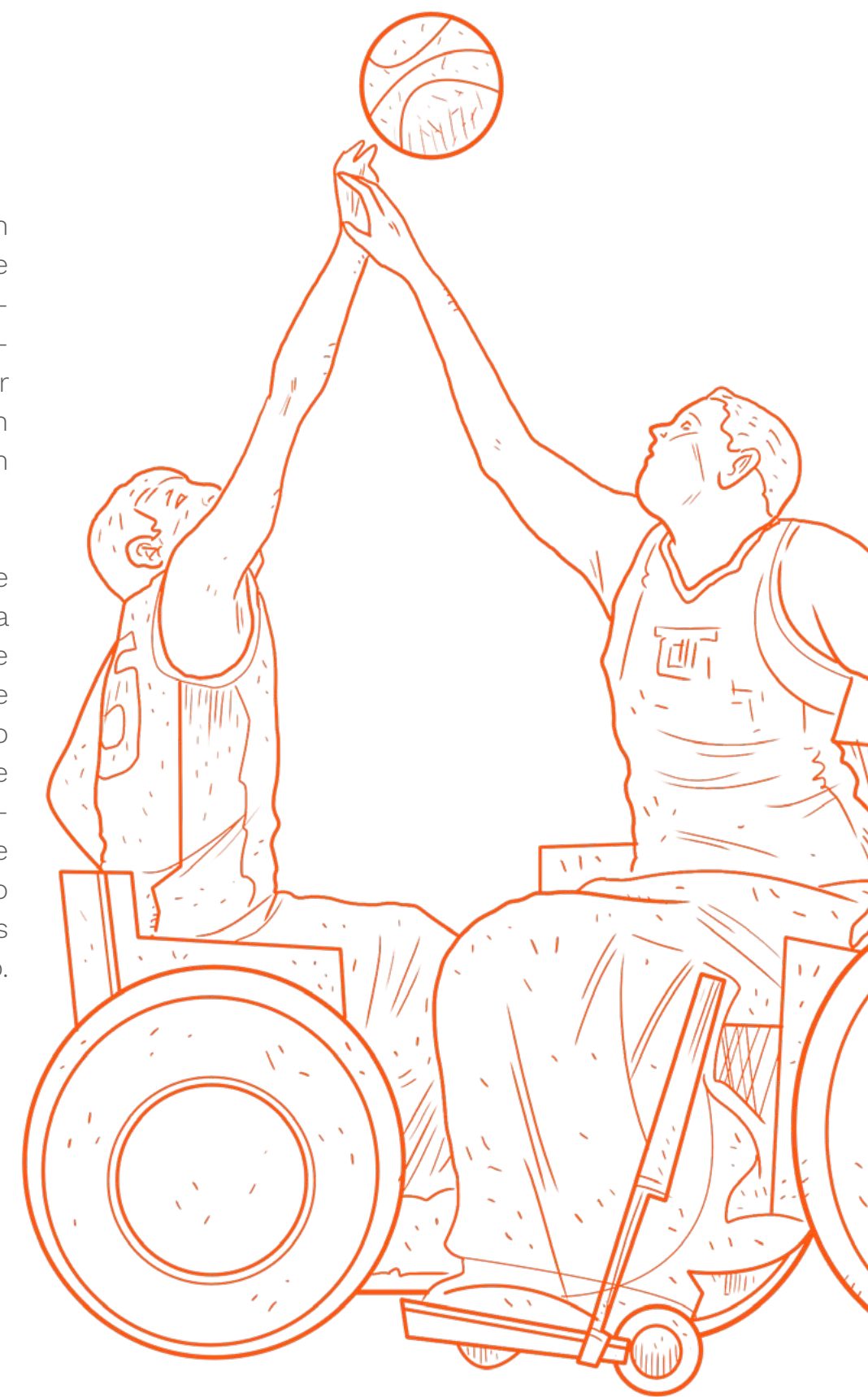
## PROJETOS ESPORTIVOS

Fortemente alinhado aos valores da EDF Norte Fluminense, **o esporte é reconhecido como uma das principais ferramentas de inclusão social.**

Por meio de práticas como corrida, basquete e canoagem, a companhia beneficia pessoas com deficiência e em situações de vulnerabilidade.

Mantendo a tradição de promover corridas de rua em Macaé (RJ) para incentivar a saúde, o entretenimento e o esporte entre seus colaboradores, familiares e a comunidade local, a EDF Norte Fluminense realizou a segunda edição da Corrida do Bem, que busca aproximar a companhia da população do entorno da usina. Em 2019, a ação teve 821 inscritos para as etapas de 5 km e 10 km.

A EDF Norte Fluminense apoiou também a corrida e caminhada Outubro Rosa e Novembro Azul, realizada no Rio de Janeiro com foco no combate ao câncer e na contribuição da atividade física para um estilo de vida saudável. Outras iniciativas foram o patrocínio ao Basquete sobre Rodas, projeto da Associação Macaé de Basquete com mais de 20 atletas cadeirantes que praticam o esporte como ferramenta de inclusão social e resgate da autoestima, e à atividade de canoagem do Clube Praia Vermelha, que participa dos campeonatos Brasileiro, Sul-Americano e do Estado do Rio de Janeiro.







1 MENSAGEM DO PRESIDENTE

2 QUEM SOMOS

3 RESPONSABILIDADE SOCIAL

4 **CULTURA ORGANIZACIONAL**

5 MEIO AMBIENTE E SUSTENTABILIDADE

6 PESQUISA E DESENVOLVIMENTO

7 OPERAÇÃO E MANUTENÇÃO

8 CONJUNTURA ECONÔMICA

9 DEMONSTRAÇÕES FINANCEIRAS

# 4 CULTURA ORGANIZACIONAL





Entendendo a importância do colaborador para o crescimento da EDF Norte Fluminense, a companhia vem desenvolvendo ao longo de sua história diversas atividades em prol da saúde, do bem estar e da segurança.

Por meio de iniciativas como consultas com nutricionistas, sessões de osteopatia, campanhas de vacinação, promoção de corridas e ações de conscientização de temas relacionados à saúde e à segurança, a EDF Norte Fluminense promove um ambiente de trabalho mais benéfico aos seus funcionários e terceirizados.

Nesse sentido, um dos destaques é o Programa de Apoio ao Empregado – PAE, que oferece assistência profissional e confidencial quando problemas pessoais impactam a vida de seus funcionários. Sem qualquer custo, o colaborador e seus familiares podem fazer uso de serviços como psicólogos, assistentes sociais, advogados e consultores financeiros.

Em 2019, alinhada com o Grupo EDF, a EDF Norte Fluminense implementou o novo Acordo Mundial de Responsabilidade Social Empresarial, que parte do princípio de que uma empresa só pode ser sustentável conjugando a performance econômica e o progresso social. Ao se tornar signatária do acordo, a empresa entende que é responsável pelos resultados e impactos de suas ações nos meios econômico, ambiental e social afetados por suas atividades. Sendo assim, empenha seus esforços no sentido de conhecer e cumprir a legislação e de, voluntariamente, exceder suas obrigações naquilo que seja relevante para o bem estar da coletividade.

A assinatura do novo Acordo Mundial reforça o compromisso do Grupo EDF com os direitos humanos e alinha suas ações aos Objetivos de Desenvolvimento Sustentável defendidos pelo Pacto Global da Organização das Nações Unidas.



EM 2019, ALINHADA COM O GRUPO EDF, A EDF NORTE FLUMINENSE IMPLEMENTOU O **NOVO ACORDO MUNDIAL DE RESPONSABILIDADE SOCIAL EMPRESARIAL**



## ENERGIA PARA TRANSFORMAR

Alinhado ao novo acordo, o grande marco de 2019 foi a criação do Energia para Transformar, programa de qualidade de vida com o objetivo principal de combinar estratégias informativas e motivacionais com potencial para melhorar a saúde e o estilo de vida dos trabalhadores.

Por meio de ações como prática de esporte, atividades ao ar livre, meditação e dinâmicas de grupo para integração dos funcionários em diferentes cenários, o programa proporciona ao colaborador a possibilidade de se tornar agente transformador de sua saúde física, mental, emocional e espiritual, impactando positivamente seu bem-estar. Após adesão voluntária ao programa, o colaborador passa por um diagnóstico inicial de estilo de vida, feito por meio de pesquisa individual, e participa de oficinas, palestras e desafios.

No segundo semestre de 2019, quando o programa foi lançado, 57 colaboradores participaram de oficinas e palestras sobre temáticas como alimentação saudável, atividade física e saúde mental. Além disso, também fizeram parte de seis desafios de estilo de vida com atividades externas como corridas de rua, trilha em família e meditação.

## SEGURANÇA EM PRIMEIRO LUGAR

O ano de 2019 também foi marcado pela realização do evento STOP para Segurança, quando todas as unidades do Grupo EDF ao redor do mundo pararam no mesmo dia para refletir e analisar sobre os procedimentos internos e sistemática de trabalho nos aspectos de saúde e segurança. Esse alinhamento global permitiu que a EDF Norte Fluminense aperfeiçoasse seus parâmetros de segurança, resultando em novas ações que entraram nas metas para 2020.

Ainda no aspecto da segurança, a companhia realizou a 15ª edição da Semana Interna de Prevenção de Acidentes do Trabalho (SIPAT), que teve como tema “Análise de Risco: o início do sucesso para um trabalho seguro”. Durante a semana, foram realizadas palestras e atividades em grupos que abordaram questões como integração de saúde e segurança, manuseio de produtos químicos, ergonomia, prevenção de álcool e drogas, riscos cardiovasculares, prevenção do transtorno psicossocial e acidentes domésticos.

Outra ação realizada na SIPAT foi a Campanha Solidária em prol da APAE – Associação de Pais e Amigos dos Excepcionais de Macaé (RJ), que recebeu a doação de 1.149 quilos de produtos distribuídos entre caixas de leite longa vida e alimentos não perecíveis.

## CAPACITAÇÃO E DESENVOLVIMENTO

A EDF Norte Fluminense atua permanentemente no desenvolvimento e na manutenção das suas equipes técnicas. Nos últimos dez anos, cerca de 95% dos colaboradores da companhia passaram por treinamentos. O resultado disso é o excelente nível médio de permanência, que é de 10 anos, o que explica o fato de que 20% da mão de obra atual da empresa é composta por ex-estagiários.

Em 2019, a EDF Norte Fluminense deu início a um projeto de capacitação de gestores, o Encontro com a Liderança, que foi capitaneado pelo time de Recursos Humanos e incentivado pela própria diretoria da companhia. Realizado em parceria com a consultoria *Crescimentum*, o programa tem o objetivo de reforçar o efeito positivo que os líderes geram nas equipes, além de desenvolver e preparar diversos profissionais com perfil de liderança. Em sua 1ª edição, o treinamento resultou em valores e comportamentos esperados dos gestores, refletindo sua contribuição para a construção da EDF Norte Fluminense do futuro.

Outro destaque do ano foi a criação do Em Foco, um projeto que promove encontros presenciais para explicar aos colaboradores temas relevantes da companhia, como uso de benefícios, programas internos, políticas e procedimentos, entre outros. Em 2019, foram realizadas duas edições do programa para as unidades do Rio de Janeiro e Macaé.





1 MENSAGEM DO PRESIDENTE

2 QUEM SOMOS

3 RESPONSABILIDADE SOCIAL

4 CULTURA ORGANIZACIONAL

5 MEIO AMBIENTE E SUSTENTABILIDADE

6 PESQUISA E DESENVOLVIMENTO

7 OPERAÇÃO E MANUTENÇÃO

8 CONJUNTURA ECONÔMICA

9 DEMONSTRAÇÕES FINANCEIRAS

# 5 MEIO AMBIENTE E SUSTENTA- BILIDADE





A sustentabilidade é um aspecto fundamental para a EDF Norte Fluminense, sendo um dos pilares sobre os quais a empresa apresenta sua visão. Ela está diretamente presente na sua atuação, seja na área de operação e manutenção, nos projetos de pesquisa e desenvolvimento ou nas iniciativas de responsabilidade socioambiental. Sendo assim, a companhia reafirma seu compromisso diante dos desafios do desenvolvimento sustentável por meio de ações contínuas em prol das regiões em que seus ativos estão inseridos, como monitoramento da qualidade da água dos rios, captação e reuso da água da chuva, acompanhamento das emissões de gases do efeito estufa, entre outros.

Nesse contexto, a EDF Norte Fluminense se empenha para manter a emissão de poluentes atmosféricos nos menores níveis possíveis. Na UTE Norte Fluminense, a média do ano de 2019 foi de 5 ppm para o monóxido de carbono e de 14,6 ppm para o dióxido de nitrogênio, ficando bem abaixo das taxas exigidas pela legislação vigente, que são de 15 ppm e 25 ppm, respectivamente.



SOMENTE EM 2019, O PAINEL SOLAR GEROU 385 MWH, O QUE CORRESPONDE AO CONSUMO DE CERCA DE **200 FAMÍLIAS BRASILEIRAS**

## A companhia reafirma seu compromisso diante dos desafios do desenvolvimento sustentável por meio de ações contínuas em prol das regiões em que seus ativos estão inseridos

Outro aspecto relevante é a geração de energia fotovoltaica na UTE Norte Fluminense. Pioneiro no Brasil, o painel solar instalado no telhado da usina fornece a energia necessária para a gestão administrativa, permitindo a compensação das emissões de CO<sub>2</sub> vinculadas à iluminação, ao uso de equipamentos de informática, à climatização da UTE e ao deslocamento dos funcionários, tanto dentro da usina quanto nos trajetos entre o domicílio e o trabalho. Somente em 2019, o painel solar gerou 385 MWh, o que corresponde ao consumo de cerca de 200 famílias brasileiras.

## A IMPORTÂNCIA DA ÁGUA

Como uma plataforma de geração térmica e hídrica, a EDF Norte Fluminense entende a importância da água para o seu negócio. Por isso, em 2019, a companhia assumiu oficialmente a participação como membro da plenária do Comitê de Bacia Hidrográfica do Rio Macaé e das Ostras (CBH – Macaé e das Ostras). Com participação do poder público, usuários da água e da sociedade civil organizada, a instituição tem o objetivo de propiciar a interação entre diferentes atores para debate de questões relacionadas aos recursos hídricos, acompanhando a execução do Plano de Recursos Hídricos da bacia dos rios Macaé e Ostras.

A participação da EDF Norte Fluminense no comitê, reflete sua preocupação com a gestão do recurso na região. Por ser um recurso compartilhado com outros usos, a presença da companhia no comitê traz benefícios não só para o seu negócio, mas também para o meio ambiente e a sociedade. Além disso, a interação com diferentes atores importantes na região do projeto proporciona a discussão de outras temáticas relevantes no contexto regional.





## HÁ DEZ ANOS PRESERVANDO O MICO-LEÃO-DOURADO

O ano de 2019 marcou os dez anos da parceria da EDF Norte Fluminense com a Associação Mico-Leão-Dourado (AMLD), que tem a missão de promover a conservação da Mata Atlântica na baixada costeira do estado do Rio de Janeiro e toda sua fauna característica, em particular o Mico-Leão-Dourado, além de assegurar a qualidade de vida de toda a população da região. Para comemorar a data, a companhia patrocinou a produção do livro “Uma história de conservação – A Mata Atlântica e o Mico-Leão-Dourado”, que conta a história de uma espécie que se torna símbolo da resistência e da preservação da biodiversidade mundial, além do trabalho que está sendo feito para preservá-la.

Com o apoio da EDF Norte Fluminense, a Associação Mico-Leão-Dourado realizou em 2019 o projeto “Desenvolvimento Rural Sustentável: agroecologia e sistemas agroflorestais para proteger o Mico-Leão-Dourado”.

Com o apoio da EDF Norte Fluminense, a AMLD realizou em 2019 o projeto “Desenvolvimento Rural Sustentável: agroecologia e sistemas agroflorestais para proteger o Mico-Leão-Dourado”. Promovido no mesmo bioma em que a UTE Norte Fluminense está inserida, o programa tem o objetivo de envolver, treinar e apoiar famílias de agricultores das comunidades rurais locais a adotarem práticas agrícolas, além de incentivar a produção de mudas de espécies nativas da Mata Atlântica que favorecem a sustentabilidade social, econômica e ambiental da região.

Durante o ano, a iniciativa capacitou 35 agricultores de comunidades rurais e assentamentos dos municípios de Silva Jardim, Casimiro de Abreu, Rio das Ostras e Macaé, e funcionários de fazendeiros da região por meio de um curso modular em Sistemas Agroflorestais Sucessionais. Os participantes puderam aprender questões como legislação ambiental, princípios agroecológicos e agroflorestais, implantação de horta-floresta e de sistema agroflorestal para produção de frutas, madeira e outras espécies perenes, produção de galinhas caipiras em sistema agroecológico, entre outras.

Outra ação realizada pelo projeto foi o acompanhamento e a assistência técnica à rede de viveiristas da região. Por meio de visitas aos viveiros, a AMLD ajudou a sanar dúvidas sobre a produção, a comercialização e a encomenda de mudas, além de suporte na coleta de sementes. A estimativa é de que, em 2019, tenham sido produzidas 96.477 mudas e comercializadas 82.146 pelos viveiros parceiros da AMLD.





1 MENSAGEM DO PRESIDENTE

2 QUEM SOMOS

3 RESPONSABILIDADE SOCIAL

4 CULTURA ORGANIZACIONAL

5 MEIO AMBIENTE E SUSTENTABILIDADE

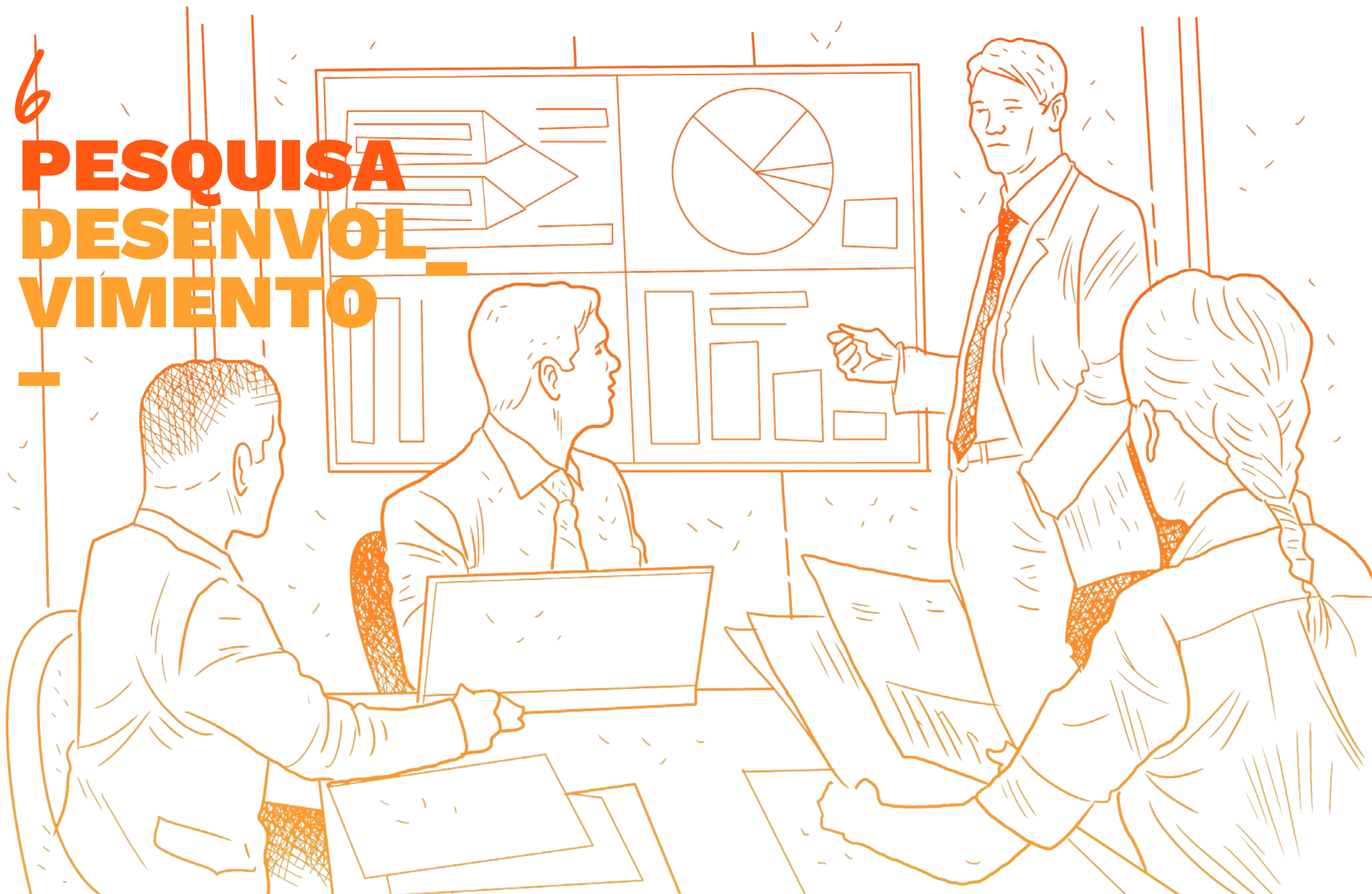
6 PESQUISA E DESENVOLVIMENTO

7 OPERAÇÃO E MANUTENÇÃO

8 CONJUNTURA ECONÔMICA

9 DEMONSTRAÇÕES FINANCEIRAS

# 6 PESQUISA E DESENVOLVIMENTO





**O grande destaque da área em 2019 foi a chegada ao Brasil do EDF Pulse, prêmio de inovação do Grupo EDF, que premiou startups no valor total de R\$ 100 mil. O concurso tem o objetivo de apoiar os inovadores brasileiros, importantes atores no desenvolvimento do setor elétrico do país.**

Na primeira edição, o EDF Pulse Brasil contou com a participação de diversos projetos, que foram avaliados por um júri de especialistas e executivos do Grupo EDF nas seguintes categorias:

- **Smart City** – Categoria dedicada ao desenvolvimento de projetos desde infraestruturas e espaços habitacionais, individuais e coletivos, a métodos produtivos e organizacionais, capazes de transformar nossas cidades e territórios para enfrentar desafios demográficos e ambientais.
- **Smart Factory** – Categoria dedicada ao desenvolvimento de projetos com foco na Indústria 4.0, que buscam acelerar a convergência entre meios e processos industriais e tecnologias, garantindo maior eficiência e novos ganhos na otimização do consumo.

Para a seleção dos vencedores, o júri considerou os seguintes critérios: qualidade e robustez da solução proposta, impacto e progresso para a sociedade, sustentabilidade do modelo do negócio e características da equipe (visão, complementaridade, experiências e habilidades).

Além do prêmio em dinheiro, todos os projetos finalistas tiveram a oportunidade de serem avaliados pelas quatro empresas do Grupo EDF no Brasil para possíveis parcerias. Dessa forma, as empresas do Grupo puderam identificar possibilidades de novos projetos, parceiros de negócios e ampliar a interação com startups para uma melhor compreensão de sua dinâmica de funcionamento.

## OS VENCEDORES

A EDF Norte Fluminense premiou duas empresas dentro das categorias avaliadas. A HVEX ganhou o prêmio de Smart City com uma plataforma de gestão ativa de energia para grandes consumidores, como redes comerciais e indústrias. O projeto tem uma complementaridade possível com as soluções já propostas pela Citelum, empresa de iluminação pública do Grupo EDF presente no Brasil.

Já na categoria Smart Factory, a vencedora foi a Pix Force, que desenvolveu uma solução para a inspeção de linhas de transmissão de eletricidade baseada na visão computacional por meio de drones. A tecnologia pode representar uma melhoria na eficiência e na segurança dos funcionários da EDF Renewables, empresa do Grupo que opera parques eólicos e usinas fotovoltaicas no Brasil.

Além dessas duas categorias, a EDF Norte Fluminense ainda escolheu uma startup como vencedora de um prêmio especial. A Innovatus criou uma solução sustentável para usinas termelétricas por meio de equipamentos com o propósito de despoluição ambiental. A empresa desenvolveu um material cerâmico que tem o propósito de substituir com vantagens os queimadores atualmente utilizados em processos de incineração, promovendo a combustão sem a presença de chamas ou emissão de gases poluentes.





## INVESTIMENTO EM PROJETOS DE P&D

Em 2019, o valor investido pela EDF Norte Fluminense em pesquisa e desenvolvimento totalizou R\$ 13,4 milhões. No âmbito do Programa de Pesquisa e Desenvolvimento Tecnológico do Setor de Energia Elétrica, regulado pela Agência Nacional de Energia Elétrica (ANEEL), a companhia desenvolveu cinco projetos baseados nos pilares respeito ao meio ambiente, eficiência no processo industrial e sustentabilidade.

Os projetos focaram em soluções para a retenção de vazamento de óleo de transformadores, o monitoramento *wireless* de eficiência energética de baixo custo, a detecção online de falhas no isolamento de motores elétricos, a geração de energia elétrica a partir do aproveitamento de vazões reduzidas de água e a criação de materiais resistentes à abrasão, corrosão e esforços mecânicos significativos comuns à indústria em geral.

### ACTBLOCK 250

Desenvolvido em 2018, o projeto de revestimento cerâmico para proteção contra corrosão e produtos químicos foi lançado para o mercado em 2019. A equipe de pesquisadores desenvolveu um revestimento com características inovadoras capazes de resistir a altas temperaturas (até 250°C), solicitações mecânicas severas e agentes químicos corrosivos. Atualmente, o produto está em fase de licenciamento para que possa ser comercializado no mercado.

DESTAQUES DOS 15 ANOS  
+ DE 60 PROJETOS DESENVOLVIDOS  
+ DE R\$ 63 MILHÕES INVESTIDOS



EM 2019, O VALOR INVESTIDO PELA EDF NORTE FLUMINENSE EM PESQUISA E DESENVOLVIMENTO TOTALIZOU **R\$ 13,4 MILHÕES**

### DISTRIBUIÇÃO DOS PROJETOS DE P&D

- **R\$ 6,6 milhões** para o Fundo Nacional de Desenvolvimento Científico e Tecnológico (FNDCT)
- **R\$ 3,3 milhões** para o Ministério de Minas e Energia (MME)
- **R\$ 8,2 milhões** investidos em projetos propostos pela companhia, distribuídos conforme tabela a seguir:

FASE CADEIA INOVAÇÃO	QUANTIDADE
Desenvolvimento experimental	1
Cabeça de série	1
Lote pioneiro	1
Inserção no mercado	2



1 MENSAGEM DO PRESIDENTE

2 QUEM SOMOS

3 RESPONSABILIDADE SOCIAL

4 CULTURA ORGANIZACIONAL

5 MEIO AMBIENTE E SUSTENTABILIDADE

6 PESQUISA E DESENVOLVIMENTO

7 **OPERAÇÃO E MANUTENÇÃO**

8 CONJUNTURA ECONÔMICA

9 DEMONSTRAÇÕES FINANCEIRAS

# 7 OPERAÇÃO E MANUTENÇÃO





## A segurança é um dos pilares da missão da EDF Norte Fluminense,

que atua sempre com foco no cuidado aos seus colaboradores e na preservação do meio ambiente. Prezando pela segurança operacional, a área de O&M da Usina Termelétrica (UTE) Norte Fluminense encerrou o ano de 2019 com a marca de cinco anos sem acidentes com afastamento, o que representa mais de 2.400.000 horas trabalhadas sem intercorrências (*Lost Time Incident Rate* ou LTIR = 0).

Esse resultado é reflexo do constante trabalho de prevenção realizado pela companhia para que os colaboradores tenham sempre em mente a segurança em primeiro lugar. A principal ferramenta utilizada com esse objetivo é a realização das visitas de segurança, quando os funcionários e terceirizados inspecionam as atividades realizadas na UTE a fim de detectar de forma preventiva problemas que poderiam gerar riscos. Por meio do intercâmbio realizado entre as equipes, os colaboradores auditam o trabalho de áreas não relacionadas à sua atividade, promovendo assim um maior conhecimento sobre os diversos departamentos da usina e o aumento da conscientização sobre a importância da segurança. Em 2019, foram feitas 455 visitas, ultrapassando a meta de 400 visitas no ano. Desse total, 81% mostraram resultados bons ou muito bons.

## AS 10 REGRAS VITAIS DO GRUPO EDF

O ano de 2019 marcou também a integração das 10 regras vitais do Grupo EDF às visitas de segurança realizadas pela EDF Norte Fluminense. Criadas com foco na preservação da saúde e da vida dos colaboradores e prestadores de serviço, as regras funcionam como barreira de proteção e garantem a segurança nos locais de trabalho. Por meio de análises de risco realizadas por profissionais competentes em todas as atividades da empresa, são implementadas medidas de prevenção e proteção adequadas para eliminar os riscos.

### AS 10 REGRAS

1. Nunca trabalhar ou dirigir sob influência de álcool ou drogas
2. Trabalho em altura com EPIs e proteção contra queda de objetos
3. Trabalho em equipamentos apenas se as fontes de energia estiverem isoladas
4. Equipamento de proteção específico para cada tipo de atividade
5. Uso do cinto de segurança e respeito aos limites de velocidade
6. Não utilizar aparelhos eletrônicos quando estiver dirigindo
7. Manter distância segura de equipamentos em movimento
8. Não passar sob cargas suspensas e respeitar distância das movimentações de carga
9. Entrar em espaço confinado somente com autorização e supervisão
10. Uso de proteção quando for trabalhar perto da água





## UM ANO DE RESULTADOS EXCEPCIONAIS

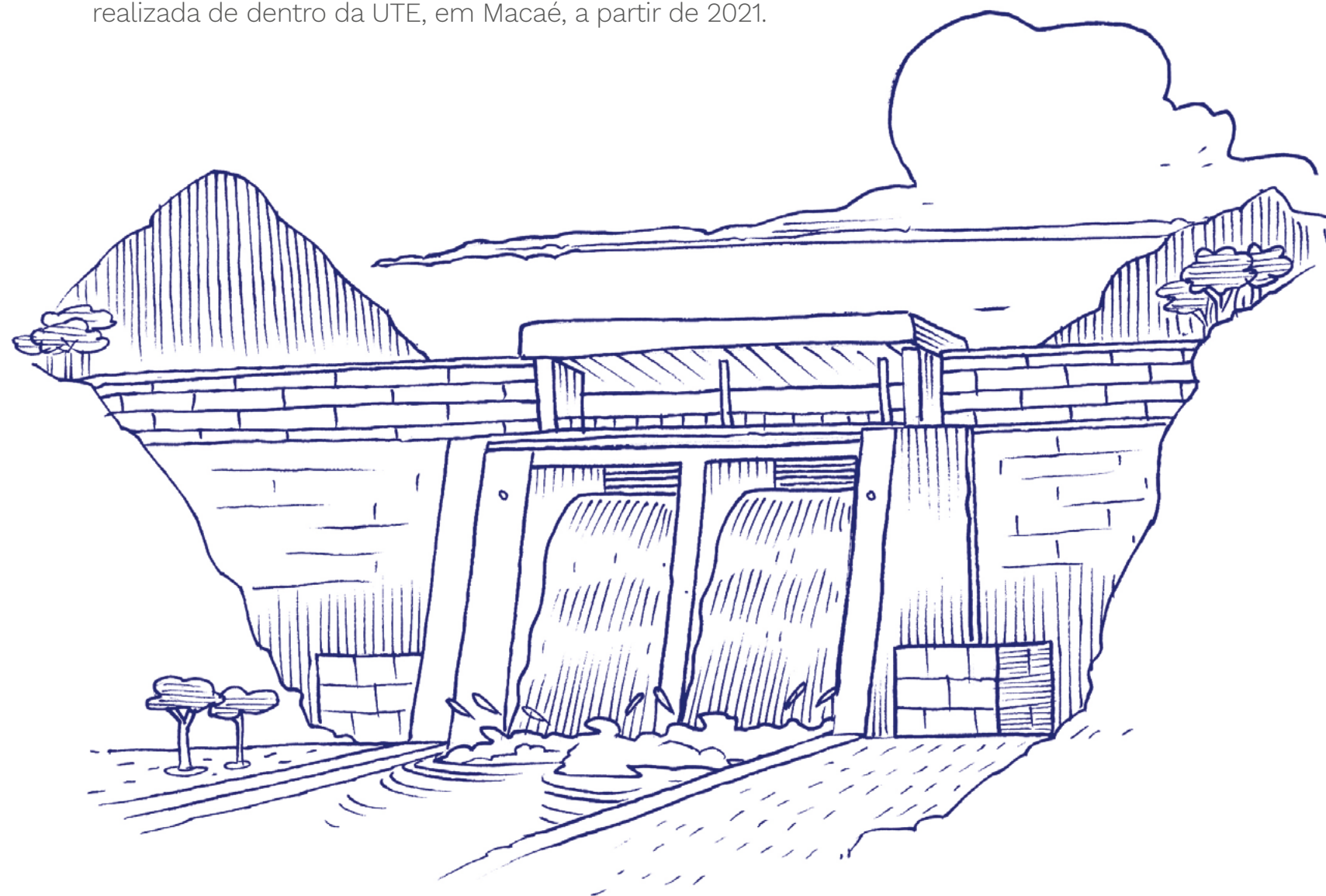
Para a área técnica, 2019 foi um ano de destaque, quando foi batido o último recorde de indisponibilidade fortuita, que fechou em 0,01% contra os 0,17% anteriores. Na prática, isso significa que a usina teve menos de uma hora de indisponibilidade total do ciclo combinado.

O ano de 2019 representou também a recuperação do volume de energia gerado na comparação com o ano anterior. A geração bruta da Usina Termelétrica Norte Fluminense fechou em 5,94 TWh, com um fator de carga médio de 82%. O *heat rate* da usina, que representa a eficiência em transformar combustível em eletricidade, ficou em 6.707 kJ/kWh, melhor que a meta estabelecida de 6.745 kJ/kWh.

Os resultados positivos da usina foram possíveis devido à decisão de aproveitar uma oportunidade de baixo preço spot para realizar inspeções necessárias nas turbinas, o que permitiu postergar uma parada da turbina a vapor para 2020. Em abril, foi realizada uma importante parada de 100.000 horas de funcionamento em uma das turbinas da usina, com mais de 560 pessoas envolvidas, que encerrou com sucesso o maior programa de paradas já realizadas pela EDF Norte Fluminense. As demais atividades de manutenção realizadas ao longo do ano foram concluídas com êxito, dentro do prazo e executando todas as ações previstas.

## O&M EM SINOP

Outro destaque do ano foi o início da operação da UHE Sinop pela equipe de O&M da EDF Norte Fluminense Serviços. O time vem mostrando grande profissionalismo desde que iniciou o trabalho e está se preparando para assumir a operação remota da hidrelétrica, que será realizada de dentro da UTE, em Macaé, a partir de 2021.





## CERTIFICAÇÕES E RECERTIFICAÇÕES

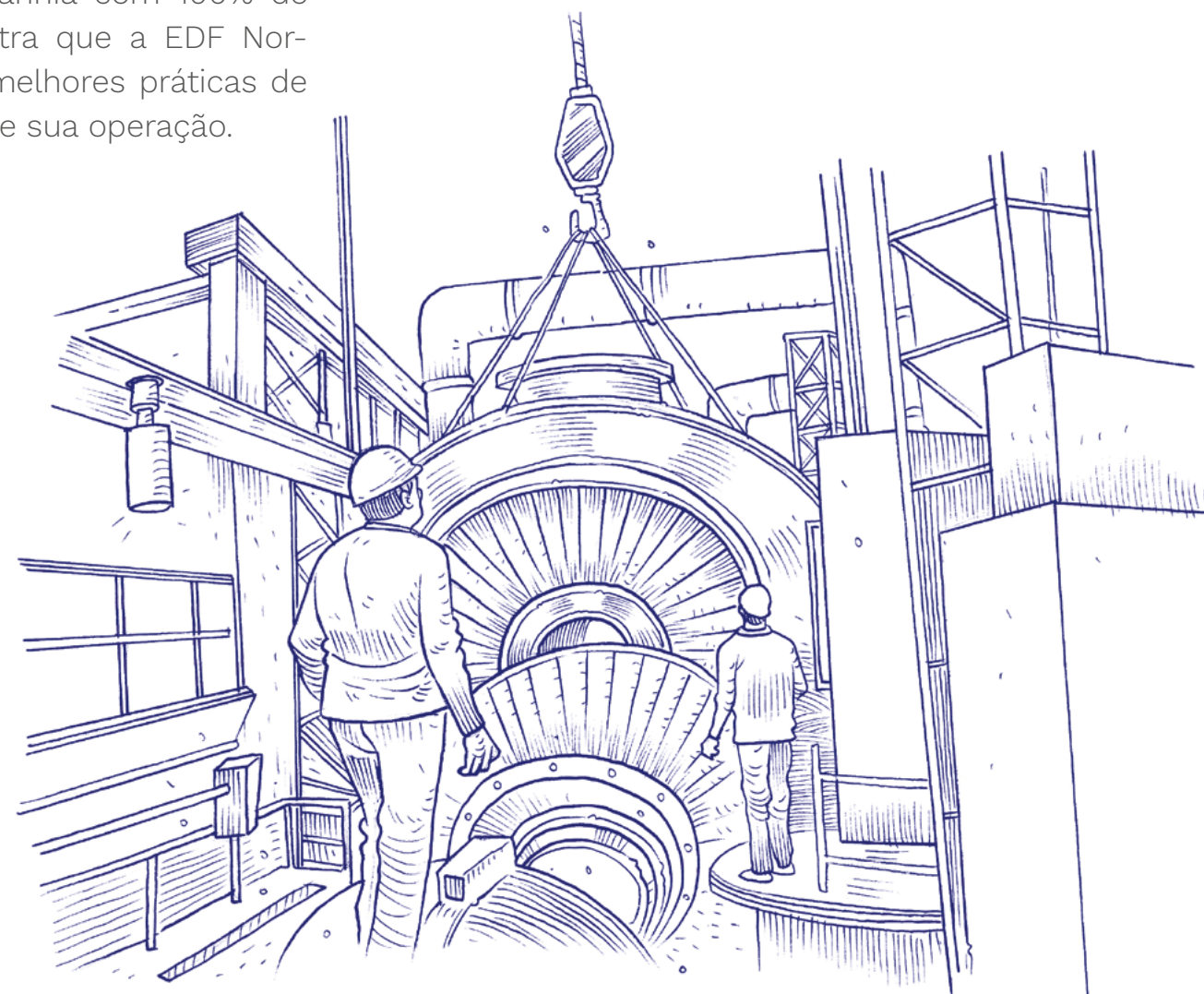
O comprometimento da EDF Norte Fluminense com a qualidade, a segurança e o meio ambiente foi confirmado novamente em 2019 com a renovação das certificações ISO9001:2008 (qualidade), ISO14001:2004 (meio ambiente) e OSHAS18001:2007 (segurança). Além disso, a UTE Norte Fluminense teve sua licença de operação continuada após auditoria anual de conformidade ambiental.

Em 2019, também foi realizada uma auditoria externa para avaliar o Sistema de Gestão da Responsabilidade Social da EDF Norte Fluminense, que garantiu a recertificação da SA8000:2014, norma de certificação internacional que incentiva as organizações a desenvolver, manter e aplicar práticas socialmente aceitáveis no local de trabalho. Nesse contexto, a companhia deu início ao processo de adequação do sistema, com alterações de procedimentos e políticas, para migração da OHSAS18001 para a ISO 45001, norma internacional para o Sistema de Gestão de Saúde e Segurança Ocupacional (SGSSO) que tem como foco a melhoria do desempenho em termos de Saúde e Segurança do Trabalho.

Além disso, a usina passou por uma auditoria programada pela matriz, realizada pela seguradora do patrimônio industrial AXA Seguros. Os peritos mantiveram a avaliação no nível 'excelente', o que significa que o nível de controle dos riscos industriais com relação a danos e perdas da UTE Norte Fluminense segue o mais alto padrão da avaliação.

O ano marcou ainda a realização da 3ª Auditoria de Conformidade Legal, que avaliou as atividades, os processos e os produtos da companhia com 100% de conformidade. O resultado mostra que a EDF Norte Fluminense atua dentro das melhores práticas de mercado e destaca a qualidade de sua operação.

EM 2019, TAMBÉM FOI REALIZADA UMA AUDITORIA EXTERNA PARA AVALIAR O SISTEMA DE GESTÃO DA RESPONSABILIDADE SOCIAL DA EDF NORTE FLUMINENSE, QUE GARANTIU A RECERTIFICAÇÃO DA SA8000:2014







1 MENSAGEM DO PRESIDENTE

2 QUEM SOMOS

3 RESPONSABILIDADE SOCIAL

4 CULTURA ORGANIZACIONAL

5 MEIO AMBIENTE E SUSTENTABILIDADE

6 PESQUISA E DESENVOLVIMENTO

7 OPERAÇÃO E MANUTENÇÃO

8 **CONJUNTURA ECONÔMICA**

9 DEMONSTRAÇÕES FINANCEIRAS

# 8 CONJUNTURA ECONÔMICA





# MERCADO BRASILEIRO



EM 2019, PRODUTO INTERNO BRUTO (PIB) CRESCER 1,1% FRENTE A 2018, **TOTALIZANDO EM R\$ 7,3 TRILHÕES**

Em 2019, de acordo com o Instituto Brasileiro de Geografia e Estatística (IBGE), o Produto Interno Bruto (PIB) cresceu 1,1% frente a 2018, totalizando em R\$ 7,3 trilhões. Entre os fatos mais relevantes para a economia brasileira, destacaram-se:

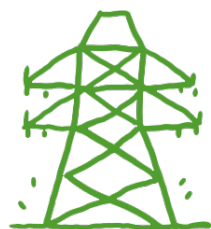
- Crescimento de 1,3% na Agropecuária decorrente do desempenho positivo tanto da agricultura quanto da pecuária, com destaque para o milho (23,6%), algodão (39,8%), laranja (5,6%) e feijão (2,2%).
- Alta de 0,5% na Indústria, com destaque positivo para o desempenho das atividades de eletricidade, gás, água, esgoto e gestão de resíduos, que cresceram 1,9% em relação a 2018. Já o destaque negativo foi das indústrias extrativas, que sofreram queda de 1,1%.
- A área de Construção cresceu 1,6%, sendo seu primeiro índice positivo após cinco anos consecutivos de queda. O resultado foi influenciado principalmente pelo crescimento, em volume, do valor adicionado da fabricação de produtos de metal, alimentícios, bebidas e derivados do petróleo.

- Já o setor de Serviços teve alta de 1,3%. As atividades que apresentaram variação positiva foram: Informação e Comunicação (4,1%), Atividades Imobiliárias (2,3%), Comércio (1,8%), Atividades Financeiras, de Seguros e Serviços Relacionados (1,0%) e Transporte, Armazenagem e Correio (0,2%). A atividade de Administração, Defesa, Saúde e Educação Públicas e Seguridade Social se manteve estagnada no ano.
- Entre os componentes da demanda interna, houve avanço do Consumo das Famílias (1,8%) e da Formação Bruta de Capital Fixo - FBCF (2,2%), segundo resultado positivo após uma sequência de quatro anos negativos. O Consumo do Governo teve variação negativa de -0,4%.
- No setor externo, as Exportações de Bens e Serviços caíram 2,5%, enquanto as Importações de Bens e Serviços avançaram 1,1%.

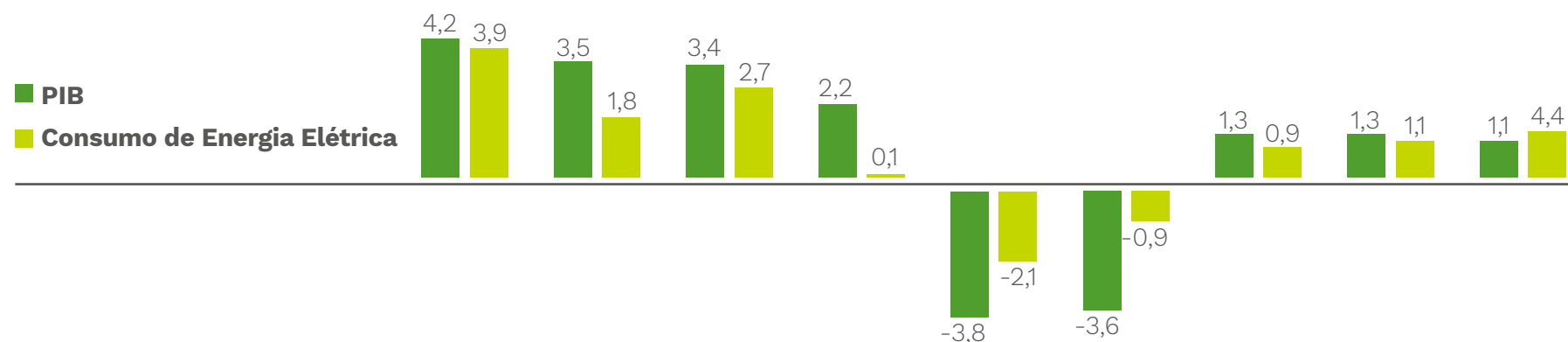
FASE DA CADEIA	Crescimento			
	2019/2018	2018/17	2017/16	2016/15
Agropecuária	1,3%	0,1%	13,0%	-6,6%
Indústria	0,5%	0,6%	0,0%	-3,8%
Serviços	1,3%	1,3%	0,3%	-2,7%
PIB	1,1%	1,3%	1,3%	3,3%

## ENERGIA ELÉTRICA

O consumo nacional de energia elétrica cresceu pelo terceiro ano consecutivo e fechou 2019 com crescimento de 1,4% sobre 2018, somando 482,1 TWh. O aumento teve contribuição das classes residencial (+3,1%) e comercial (+4,0%).



O CONSUMO NACIONAL DE ENERGIA ELÉTRICA **CRESCEU PELO TERCEIRO ANO CONSECUTIVO**, SOMANDO 482,1 TWH



CONSUMO ENERGIA	Participação		Crescimento			
	2019	2018	2019	2018	2019/18	2018/17
Brasil	482.085	475.237	100%	100%	1,4%	1,1%
Industrial	167.405	170.041	34,7%	35,9%	-1,6%	1,3%
Comercial	92.173	88.631	19,1%	18,8%	4,0%	0,6%
Residencial	141.930	137.615	29,4%	28,8%	3,1%	1,2%
Outros	80.577	78.950	16,7%	16,5%	2,1%	1,0%
KWH/Habitante	2.294	2265			1,3%	0,7%

População 2019: 210.147.125 / Fonte: EPE

- **Na classe residencial**, o montante de 141.930 MWh totalizado no ano contou com a expansão de 1,4% da base de consumidores, o que significou o ingresso de 1,2 milhão de novas unidades. Além disso, houve o avanço do consumo médio mensal por residência, que subiu 1,7%, chegando a 162 KWh/mês. A melhora que se observou ao longo do ano no mercado de trabalho, com crescimento da massa de rendimentos puxada pelo aumento do nível de ocupação, inclusive com abertura de novas vagas no segmento formal, contribuiu para que as famílias retomassem o consumo. A região Centro-Oeste teve destaque no crescimento do consumo de eletricidade registrado no ano, com aumento de 7%.

- **No segmento comercial**, verificou-se crescimento pelo terceiro ano consecutivo, reafirmando a reversão da tendência de contração no consumo, sendo que o Nordeste (+6,8%), o Norte e o Centro-Oeste (ambos +4,7%) registraram as maiores taxas. A liberação de parte do FGTS e os juros mais baixos favoreceram as vendas do varejo no ano, o que fez com que o setor comercial respondesse por grande parte da retomada da atividade econômica do país em 2019. Houve expansão da demanda de energia elétrica no setor de Comércio e Serviços em 26 das 27 Unidades da Federação. O estado de maior crescimento no consumo de eletricidade do país foi o Ceará (+26,9%), influenciado pelo aumento na venda de eletrodomésticos. Somente o Rio Grande do Sul teve redução (-0,8%).

- **O consumo nacional de energia elétrica industrial** fechou o ano em 170 TWh, com um declínio de 1,6% sobre 2018 em função, sobretudo, dos ramos extrativo de minerais metálicos (-11,0%), químico (-7,4%) e metalúrgico (-1,5%), além da frustração com a evolução da atividade econômica ao longo do ano.



## O CONTEXTO ECONÔMICO E A EDF NORTE FLUMINENSE

Em 2019, o subsistema Sudeste/Centro-Oeste, onde a UTE Norte Fluminense está localizada, apresentou melhora nos níveis de armazenamento hídrico em relação a 2018, encerrando o ano com 20,1% de capacidade armazenada, abaixo dos 27,6% registrados anteriormente.

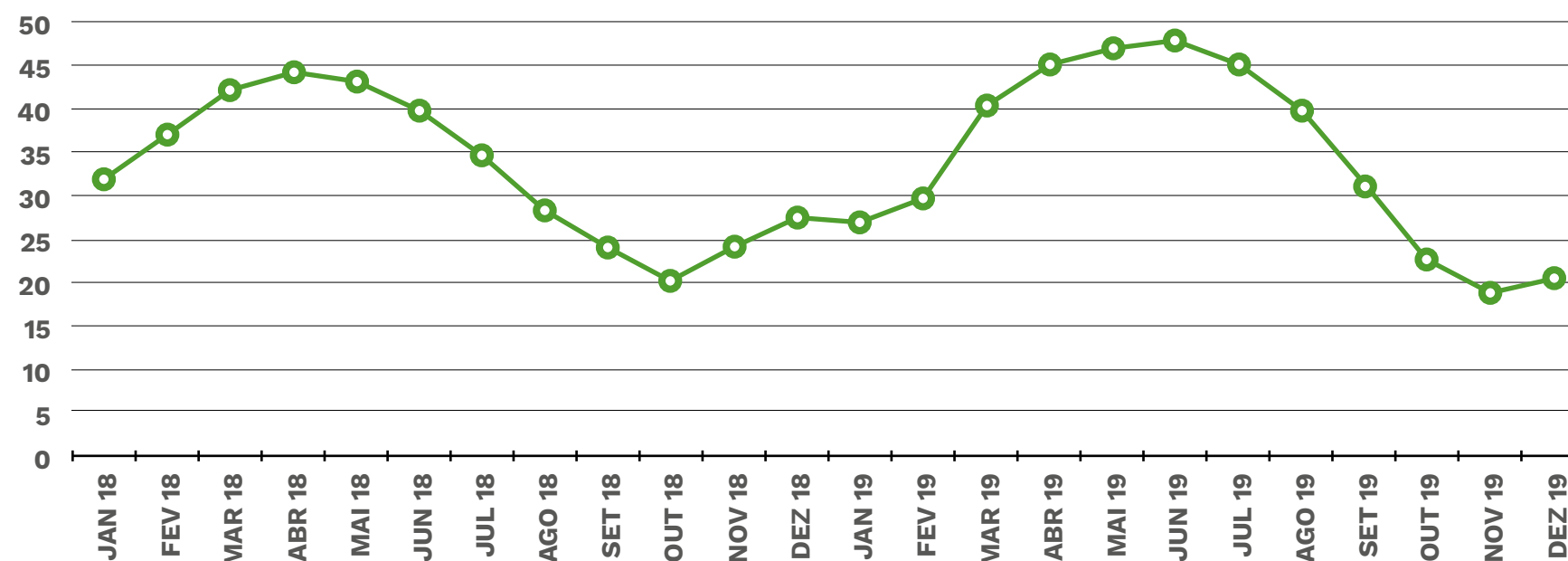
Os gráficos 2 e 3 apresentam, respectivamente, o nível de armazenamento no subsistema Sudeste/Centro-Oeste e o comportamento dos preços spot em 2018 e 2019.

Mesmo com a melhora no regime de chuvas em 2019, a UTE Norte Fluminense foi despachada durante todo o ano para atender às necessidades do Sistema Interligado Nacional (SIN). A exemplo dos anos anteriores, registrou excelente desempenho operacional, com uma disponibilidade média de 97%, explicada pelas paradas para manutenção programada, uma vez que a taxa de indisponibilidade forçada foi próxima de zero.

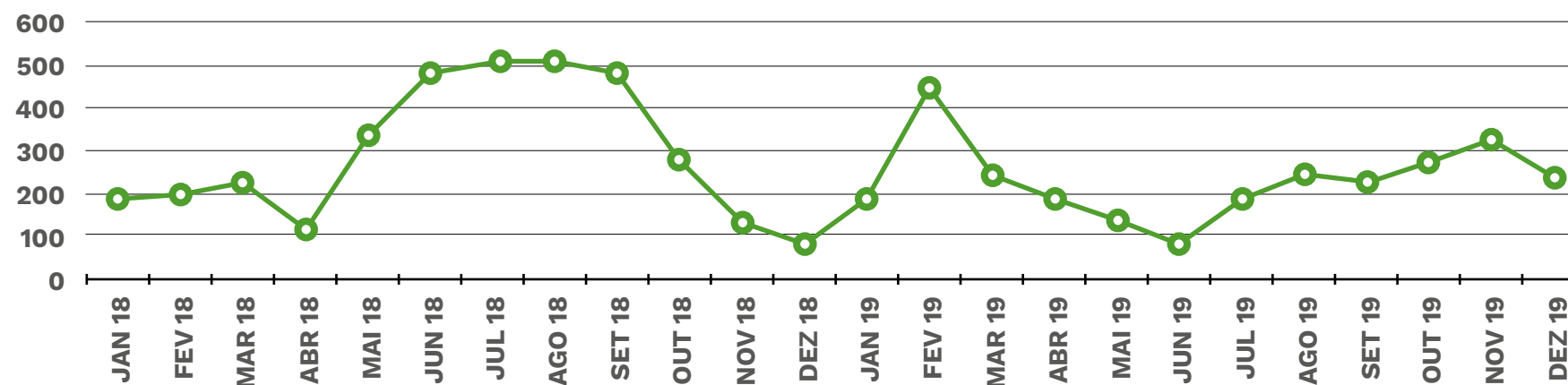
A tabela abaixo apresenta os principais números do desempenho operacional da usina:

CONSUMO ENERGIA	2016	2017	2018	2019
Geração bruta (gwh)	6.036	6.653	4.868	5.943
Geração líquida no CG (Gwh)	5.784	6.346	4.647	5.664
Taxa de parada forçada	0,34%	0,17%	0,52%	0,01%
Fator de disponibilidade total	96,5%	97,5%	89,9%	97,0%
NOx (limite: 25 ppmc)	14,8	15,3	14,6	14,6
CO (limite: 20 ppmc)	4,7	4,8	5,1	5
Acidentes	0	0	0	0

### Energia Armazenada (SE)



### PLD (SE/CO)







1 MENSAGEM DO PRESIDENTE

2 QUEM SOMOS

3 RESPONSABILIDADE SOCIAL

4 CULTURA ORGANIZACIONAL

5 MEIO AMBIENTE E SUSTENTABILIDADE

6 PESQUISA E DESENVOLVIMENTO

7 OPERAÇÃO E MANUTENÇÃO

8 CONJUNTURA ECONÔMICA

9 **DEMONSTRAÇÕES FINANCEIRAS**

# 9 DEMONSTRAÇÕES FINANCEIRAS





# RELATÓRIO DOS AUDITORES INDEPENDENTES SOBRE AS DEMONSTRAÇÕES FINANCEIRAS

## Balanços Patrimoniais em 31 de dezembro de 2019 e 2018

(Em milhares de Reais)

Ativo	Nota	2019	2018
<b>Circulante</b>			
Caixa e equivalentes de caixa	4	76.261	30.058
Contas a receber	5	222.486	210.210
Hedge	19g	-	13.274
Almoxarifado	6	3.500	5.500
Prêmios de Seguros a apropriar		96	7.554
ICMS a Compensar		5.277	12.104
Adiantamentos a receber		1.729	3.729
Outros Créditos	7	3.100	1.436
<b>Total do circulante</b>		<b>312.449</b>	<b>283.865</b>
<b>Não circulante</b>			
Almoxarifado	6	21.059	18.247
ICMS a Compensar		15.832	20.493
Outros Créditos	7	20.839	25.585
Investimento - SINOP ENERGIA	8	616.432	436.269
Ativo imobilizado	9	1.057.117	1.115.179
Ativo Intangível		1.409	1.709
<b>Total do não circulante</b>		<b>1.732.688</b>	<b>1.617.482</b>
<b>Total do ativo</b>		<b>2.045.137</b>	<b>1.901.347</b>

As notas explicativas são parte integrante das demonstrações contábeis.

**Balancos Patrimoniais em 31 de dezembro de 2019 e 2018***(Em milhares de Reais)*

Passivo	Nota	2019	2018
<b>Circulante</b>			
Contas a pagar e fornecedores	10	150.210	121.703
Folha de pagamento e impostos	13	85.831	89.805
Dividendos	12e, 20a	72.953	89.734
Empréstimos e financiamentos	14	82.333	80.782
Imposto de renda e contribuição social	11	59.884	3.038
Hedge	20g	5.509	-
<b>Total do circulante</b>		<b>456.720</b>	<b>401.204</b>
<b>Não circulante</b>			
Provisões	19	23.394	16.142
Contas a pagar e fornecedores	11	40.477	22.252
Imposto de renda e contribuição social diferido	11b	214	229.225
<b>Total do não circulante</b>		<b>278.548</b>	<b>267.619</b>
<b>Patrimônio líquido</b>			
Capital social	12a	483.409	483.409
Reservas legal	12b	96.682	94.862
Reservas de lucros	12c	597.919	597.919
Dividendos adicionais propostos	12d	137.368	59.202
Outros resultados abrangentes	20g	(5.509)	13.274
		<b>1.309.869</b>	<b>1.248.666</b>
<b>Total do passivo e patrimônio líquido</b>		<b>2.045.137</b>	<b>1.901.347</b>

As notas explicativas são parte integrante das demonstrações contábeis.

**Demonstração de Resultados****Exercícios findos em 31 de dezembro de 2019 e 2018***(Em milhares de Reais)*

	Nota	2019	2018
<b>Receita Líquida</b>	15	1.649.748	1.543.077
<b>Custos de Geração e Produção de energia</b>	16	(1.098.128)	(1.237.579)
<b>Lucro Bruto</b>		<b>551.620</b>	<b>305.498</b>
<b>Despesas Gerais e Administrativas</b>	17	(119.716)	(98.569)
<b>Lucro operacional</b>		<b>431.904</b>	<b>206.929</b>
Receitas Financeiras		<b>4.979</b>	<b>5.801</b>
Despesas Financeiras		<b>(9.282)</b>	<b>(9.309)</b>
<b>Resultado Financeiro</b>		<b>(4.303)</b>	<b>(3.508)</b>
<b>Lucro antes participação societária e impostos</b>		<b>427.601</b>	<b>203.421</b>
Equivalência Patrimonial - SINOP ENERGIA	8a	(22.431)	(136.117)
Provisão para perda em investimento	8a	(72.774)	81.669
<b>Lucro antes dos impostos</b>		<b>332.396</b>	<b>148.974</b>
Impostos de renda e contribuição social Corrente	11a	(134.800)	(66.176)
Impostos de renda e contribuição Social Diferidos	11b	14.545	292
<b>Lucro Líquido</b>		<b>212.141</b>	<b>83.090</b>

**Demonstração de resultados abrangentes****Exercícios findos em 31 de dezembro de 2019 e 2018***(Em milhares de Reais)*

	2019	2018
Lucro líquido do exercício	212.141	83.090
Outros resultados abrangentes (líquido de efeitos tributários)	(5.509)	13.274
<b>Resultado abrangente total</b>	<b>206.632</b>	<b>96.364</b>

As notas explicativas são parte integrante das demonstrações contábeis.





## Demonstrações das Mutações do Patrimônio Líquido Exercícios findos em 31 de dezembro de 2019 e 2018

(Em milhares de Reais)

	Reserva de Lucros			Dividendos adicionais propostos	Outros Resultados Abrangentes	Lucros (prejuízos) acumulados	Total
	Capital social	Reserva legal	Retenção de lucros				
<b>Saldos em 01 janeiro de 2018</b>	<b>483.409</b>	<b>90.708</b>	<b>597.919</b>	-	(119)	-	<b>1.171.917</b>
Outros Resultados abrangentes					13.393		13.393
Lucro do exercício						83.090	83.090
<b>Destinações</b>							
Reserva Legal		4.154				(4.154)	-
Dividendos mínimos						(19.734)	(19.734)
Dividendos adicionais				59.202		(59.202)	-
<b>Saldos em 31 dezembro de 2018</b>	<b>483.409</b>	<b>94.862</b>	<b>597.919</b>	<b>59.202</b>	<b>13.274</b>	<b>-</b>	<b>1.248.666</b>
Pagamento de dividendos				(59.202)			(59.202)
Outros Resultados abrangentes					(18.783)		(18.783)
Lucro do exercício						212.141	212.141
<b>Destinações</b>							
Reserva Legal		1.820				(1.820)	-
Dividendos mínimos autorizados na forma de JSCP						(72.953)	(72.953)
Dividendos adicionais				137.368		(137.368)	-
<b>Saldos em 31 dezembro de 2019</b>	<b>483.409</b>	<b>96.682</b>	<b>597.919</b>	<b>137.368</b>	<b>(5.509)</b>	<b>-</b>	<b>1.309.869</b>

As notas explicativas são parte integrante das demonstrações contábeis.



## Demonstração dos Fluxos de caixa

### Exercícios findos em 31 de dezembro de 2019 e 2018

(Em milhares de Reais)

	2019	2018
<b>Lucro líquido do exercício (antes dos impostos)</b>	<b>332.396</b>	<b>148.974</b>
<b>Ajustes para conciliar o lucro ao caixa oriundo das atividades operacionais</b>		
Depreciação e amortização	124.127	132.872
Resultado de equivalência patrimonial e prov. para perdas	95.204	54.448
Empréstimos e financiamentos – Juros e câmbio	2.333	781
<b>Total</b>	<b>221.664</b>	<b>188.101</b>
<b>Redução (aumento) dos ativos operacionais</b>		
Contas a receber	(12.276)	(60.323)
Almoxarifado e direito de uso de combustível	(812)	(1.381)
Outros ativos curto e longo prazo	24.028	(29.294)
<b>Total</b>	<b>10.940</b>	<b>(90.998)</b>
<b>Aumento (redução) dos passivos operacionais</b>		
Fornecedores	46.732	34.691
Imposto de renda (IR) e Contribuição Social sobre Lucro Líquido (CSLL) pagos	(75.166)	(150.217)
Impostos e Contribuições a recolher, exceto IR e CSSL	3.278	25.505
<b>Total</b>	<b>(25.156)</b>	<b>(90.020)</b>
<b>Caixa oriundo das atividades operacionais</b>	<b>539.844</b>	<b>156.057</b>
<b>Atividades de financiamento</b>		
Captação de Empréstimos e financiamentos – Principal	80.000	80.000
Pagamento de Empréstimos e financiamentos – Principal	(80.000)	-
Pagamento de Empréstimos e financiamentos – Juros	(3.604)	(1.612)
Dividendos pagos a acionistas	(148.936)	(70.000)
<b>Caixa líquido das atividades de financiamento</b>	<b>(152.540)</b>	<b>8.388</b>
<b>Atividades de investimento</b>		
Aporte de Capital em Investida – SINOP	(275.367)	(73.440)
Aquisição de imobilizado e intangível	(65.733)	(203.490)
<b>Caixa líquido das atividades de investimento</b>	<b>(341.101)</b>	<b>(276.931)</b>
<b>Aumento (redução) no caixa e equivalentes de caixa</b>	<b>46.203</b>	<b>(112.486)</b>
<b>Caixa e equivalentes de caixa no início do exercício</b>	<b>30.058</b>	<b>142.544</b>
<b>Caixa e equivalentes de caixa no fim do exercício</b>	<b>76.261</b>	<b>30.058</b>
<b>Disponibilidade gerada (utilizada) no exercício</b>	<b>46.203</b>	<b>(112.486)</b>

## Notas Explicativas às Demonstrações Contábeis

(Em milhares de Reais)

### 01. Atividades

A **EDF Norte Fluminense S.A.** (“Companhia”) é uma sociedade anônima de capital fechado, constituída em 25/05/1999, com sede na Cidade do Rio de Janeiro, tem por objeto social: **(i)** a realização de estudos, projetos, construção, instalação e operação de uma usina termoeletrica localizada no Estado do Rio de Janeiro para a geração de energia elétrica; **(ii)** venda de energia gerada por essa usina; **(iii)** prestação de serviços técnicos, e **(iv)** comercialização relacionada às atividades mencionadas acima.

Nos termos Resolução nº **256** da ANEEL, de 02/07/2001, a Companhia e a Light Serviços de Eletricidade S.A. celebraram em 17/12/2001 um contrato para a venda de energia elétrica, para um período de 20 anos, com data final prevista para 2024.

Em 14/03/2001, a Companhia assinou um Contrato de Fornecimento de Gás com a Petrobrás - Petróleo Brasileiro S.A. e a CEG Rio S.A., revisado em 16/01/2005, estabelecendo o fornecimento de 3,4 milhões m<sup>3</sup> de gás natural diariamente ao longo de um período de 20 anos, renovável por outros dez anos, a partir do início das operações da usina.

Em 29/07/2005, a quantidade diária total foi ajustada para 3.231 milhões m<sup>3</sup>. O contrato, que é estruturado como um contrato do tipo *take-or-pay/ship-or-pay*, está em conformidade com a Portaria nº 176, de 01/06/2001, emitida pelo Ministério das Minas e Energias e pelo Ministério da Fazenda, e, posteriormente, com a Portaria nº 234, de 22/07/2002, que mantém o preço fixo em Reais entre as datas de reajustes da tarifa de gás.

Em 10/12/2004, a ANEEL publicou no Diário Oficial da União a autorização para a operação comercial da turbina a vapor a partir de 9/12/2004. Esta autorização tem prazo de 30 anos e pode ser renovada a critério da ANEEL e a pedido da autorizada. Atualmente a companhia possui potência instalada de 826,8MW.

Em 11/11/2014 a Companhia adquiriu a participação societária de 51% na Companhia **Energética Sinop S/A** – (Sinop Energia). O capital integralizado em 31/12/2019 é de R\$ 1.139.410 (R\$ 864.042 em 2018) com a seguinte composição acionária: EDF Norte



Fluminense - **51%**; Eletronorte - **24,5%** e Chesf - **24,5%**, com acordo de acionistas que determina o controle compartilhado entre os acionistas.

A SINOP ENERGIA tem como objeto social único e exclusivo a construção, implantação, operação, manutenção e exploração comercial da UHE SINOP, a qual comercializou sua energia através de Leilão de Energia Nova realizado em 29/08/2013 e terá capacidade instalada mínima de 400 MW e uma concessão de 35 anos. A garantia física de energia da UHE Sinop para o exercício em que as unidades geradoras forem instaladas é de 239,8 MW médios. Em 08 de janeiro de 2018 foi aprovado pelo ministério de minas e energia um aumento da garantia física de 3MW médios totalizando então em 242,8 MW médios a garantia física de Sinop Energia.

As obras de instalação da UHE SINOP se iniciaram após a assinatura do termo de concessão de exploração, sendo a data de início de operação comercial prevista para 2º trimestre 2019, com investimentos estimados de R\$ 3,3 bilhões.

## 02. Apresentação das demonstrações contábeis e principais critérios contábeis

As demonstrações contábeis foram elaboradas e estão sendo apresentadas de acordo com as práticas contábeis adotadas no Brasil, incluindo os pronunciamentos emitidos pelo Comitê de Pronunciamentos Contábeis (CPC).

Todas as informações relevantes próprias das demonstrações contábeis, e somente elas, estão sendo evidenciadas, e correspondem àquelas utilizadas pela Administração na sua gestão.

O Conselho de administração, em reunião realizada em 27 de março de 2020 autorizou a divulgação destas demonstrações contábeis.

### Moeda funcional e moeda de apresentação

Estas demonstrações contábeis são apresentadas em Real, que é a moeda funcional da Companhia. Todas as informações financeiras apresentadas em Real foram arredondadas para o milhar mais próximo, exceto quando indicado de outra forma.

### Moeda estrangeira

Transações em moeda estrangeira são convertidas para a moeda funcional da Companhia pelas taxas de câmbio nas datas das transações. Ativos e passivos monetários denominados e apurados em moedas estrangeiras são convertidos para a moeda funcional pela taxa de câmbio da data do fechamento. Os ganhos e as perdas resultantes da atualização desses ativos e passivos verificados entre a taxa de câmbio vigente na data da transação e no encerramento dos exercícios são reconhecidos como receitas ou despesas financeiras no resultado.

### Mensuração

As demonstrações contábeis foram preparadas utilizando o custo histórico como base de valor, com exceção dos instrumentos financeiros mensurados pelo valor justo por meio do resultado.

### Estimativas contábeis

A preparação das demonstrações contábeis de acordo com as práticas contábeis adotadas no Brasil, exigem que a Administração faça julgamentos, estimativas e premissas que afetam a aplicação de políticas contábeis e os valores relatados de ativos, passivos, receitas e despesas. Os resultados reais podem divergir dessas estimativas.

Estimativas e premissas são revistas de maneira contínua. Revisões com relação a estimativas contábeis são reconhecidas nos exercícios em que as estimativas são revisadas e em quaisquer exercícios posteriores afetados. As informações sobre premissas e estimativas que poderão resultar em ajustes estão incluídas nas notas explicativas:

**Nota Explicativa nº 9** - Investimento análise da redução do valor recuperável dos ativos.

**Nota Explicativa nº 12b** - Imposto de renda e contribuição social diferidos - montante.

**Nota Explicativa nº 20** - Instrumentos financeiros - premissas de cálculo do fair value.

## 03. Sumário das principais práticas contábeis

As políticas contábeis descritas em detalhes abaixo têm sido aplicadas de maneira consistente a todos os exercícios apresentados nessas demonstrações contábeis.





### **Instrumentos financeiros**

Todos os instrumentos financeiros foram reconhecidos no balanço da Companhia, tanto no ativo quanto no passivo, são mensurados inicialmente pelo valor justo, quando aplicável, e após o reconhecimento inicial de acordo com sua classificação.

### **Ativos e passivos financeiros não derivativos**

Ativos financeiros registrados ao custo amortizado e passivos financeiros registrados subsequentemente ao custo amortizado. Incluem caixa e equivalentes de caixa, aplicações financeiras, contas a receber, fornecedores e empréstimos e financiamentos. Os empréstimos e financiamentos são mensurados pelo custo amortizado utilizando o método de taxa de juros efetiva.

### **Ativos financeiros registrados pelo valor justo por meio do resultado**

Um ativo financeiro é classificado pelo valor justo por meio do resultado caso seja classificado como mantido para negociação e seja designado como tal no momento do reconhecimento inicial. Os instrumentos financeiros são designados pelo valor justo por meio do resultado se a Companhia gerencia tais investimentos e toma decisões de compra e venda baseadas em seus valores justos, de acordo com a sua gestão de riscos e sua estratégia de investimentos. Os custos da transação, após o reconhecimento inicial, são reconhecidos no resultado como incorridos. Os instrumentos financeiros registrados pelo valor justo por meio do resultado são medidos pelo valor justo e mudanças no valor justo desses ativos são reconhecidas no resultado do exercício. As aplicações financeiras são mensuradas ao valor justo por meio de resultado.

### **Empréstimos e recebíveis**

Mensurados ao custo amortizado, utilizando o método da taxa efetiva de juros.

### **Instrumentos financeiros derivativos, incluindo contabilidade de hedge**

A Companhia mantém instrumentos financeiros derivativos para proteger suas exposições aos riscos de variação de moeda estrangeira e taxa de juros. Derivativos embutidos são separados de seus contratos principais e registrados separadamente caso certos critérios sejam atingidos.

Derivativos são mensurados inicialmente pelo valor justo; quaisquer custos de transação diretamente atribuíveis são reconhecidos no resultado quando incorridos.

Após o reconhecimento inicial, os derivativos são mensurados pelo valor justo e as variações no valor justo são registradas no resultado.

### **Hedges de fluxos de caixa**

Quando um derivativo é designado como um instrumento de *hedge* para proteção da variabilidade dos fluxos de caixa, a porção efetiva das variações no valor justo do derivativo é reconhecida em outros resultados abrangentes e apresentado em conta própria de ajustes de avaliação patrimonial no patrimônio líquido. Qualquer porção não efetiva das variações no valor justo do derivativo é reconhecida imediatamente no resultado.

O valor acumulado mantido em conta de ajustes de avaliação patrimonial é reclassificado para o resultado no mesmo período em que o item objeto de *hedge* afeta o resultado.

Caso (i) a ocorrência da transação prevista não seja mais esperada, (ii) o *hedge* deixe de atender aos critérios de contabilização de *hedge*, (iii) o instrumento de *hedge* expire ou seja vendido, encerrado ou exercido, ou tenha a sua designação revogada, a contabilidade de *hedge* é descontinuada prospectivamente. Se não houver mais expectativas quanto à ocorrência da transação prevista, o saldo em outros resultados abrangentes é reclassificado para resultado.

### **Caixa e equivalentes de caixa**

São mantidos com a finalidade de atender a compromissos de caixa de curto prazo e compõem-se do saldo de caixa, depósitos bancários à vista e aplicações financeiras com liquidez imediata, com prazo de vencimento de até três meses e com resgate em montante sujeito a um insignificante risco de mudança de valor justo. São classificados como instrumentos financeiros destinados à negociação e estão registrados pelo valor do custo, acrescido dos rendimentos auferidos até a data do balanço.

### **Contas a receber de clientes**

Representam os direitos oriundos da venda de energia elétrica, reconhecidos pelo regime de competência.

### **Almoxarifado**

Os materiais e equipamentos em estoque, classificados no ativo circulante e não circulante (almoxarifado de manutenção e administrativo), estão registrados ao cus-



to médio de aquisição e não excedem os seus custos de reposição ou valores de realização, deduzidos de provisões para perdas, quando aplicável.

Investimento em controlada em conjunto

Nas demonstrações contábeis da Companhia as informações financeiras referentes à entidade controlada em conjunto são reconhecidas por meio do método de equivalência patrimonial.

A Companhia, de acordo com o Pronunciamento Técnico CPC 18(R2) (IAS 28) utiliza para a determinação do valor da equivalência patrimonial de seu investimento em controlada em conjunto, o valor do patrimônio líquido da investida com base nas demonstrações financeiras levantadas na mesma data das demonstrações financeiras da investidora.

### **Imobilizado**

Estão registrados ao custo de aquisição ou construção. Os ativos estão deduzidos da depreciação acumulada e são submetidos ao teste de recuperabilidade (*impairment*), quando existem indícios de possível perda de valor.

A depreciação é reconhecida no resultado baseando-se no método linear com relação à vida útil ou à autorização, dos dois o menor, estimadas de cada parte de um item do imobilizado, já que esse método é o que mais perto reflete o padrão de consumo de benefícios econômicos futuros incorporados no ativo. Terrenos não são depreciados.

### **Custos subsequentes**

O custo de reposição de um componente do imobilizado é reconhecido no valor contábil do item caso seja provável que os benefícios econômicos incorporados dentro do componente irão fluir para a Companhia e que o seu custo pode ser medido de forma confiável.

O valor contábil do componente que tenha sido repostado por outro é baixado. Os custos de manutenção do imobilizado são reconhecidos no resultado conforme incorridos.

### **Benefícios a empregados**

#### **(i) Benefícios de curto prazo a empregados**

Obrigações de benefícios de curto prazo a empregados são reconhecidas como des-

pesas de pessoal conforme o serviço correspondente seja prestado. O passivo é reconhecido pelo montante do pagamento esperado caso o Grupo tenha uma obrigação presente legal ou construtiva de pagar esse montante em função de serviço passado prestado pelo empregado e a obrigação possa ser estimada de maneira confiável.

#### **(ii) Planos de contribuição definida**

As obrigações por contribuições aos planos de contribuição definida são reconhecidas no resultado como despesas com pessoal quando os serviços relacionados são prestados pelos empregados. As contribuições pagas antecipadamente são reconhecidas como um ativo na extensão em que um reembolso de caixa ou uma redução em pagamentos futuros seja possível.

#### **(iii) Plano de Retenção**

A companhia utilizou seu plano de contribuição definida para realização de aportes complementares objetivando a fidelização dos funcionários. Esses aportes são reconhecidos como despesas quando o empregado atingir a condição de *vesting*, ou seja, 55 anos de idade ou caso ocorra desligamento sem justa causa por vontade do empregador ou outros casos extraordinários previstos contratualmente. No caso de desligamento sem atingir o critério de *vesting* o valor aportado será aplicado nos pagamentos ordinários do plano em vigor.

### **Intangível**

O ativo intangível tem vida útil definida e é registrado pelo custo de aquisição, deduzido da amortização acumulada apurada pelo método linear. São submetidos ao teste de recuperabilidade (*impairment*) quando existirem indícios de possível perda de valor.

### **Avaliação do valor de recuperação do imobilizado e intangível**

A Companhia avalia periodicamente os bens do imobilizado e intangível com a finalidade de identificar evidências que levem a perdas de valores não recuperáveis da unidade geradora de caixa ou intangíveis, ou, ainda, quando eventos ou alterações significativas indicarem que o valor contábil possa não ser recuperável. Se identificado que o valor contábil do ativo excede o valor recuperável, essa perda é reconhecida no resultado.

Na estimativa do valor em uso do ativo, os fluxos de caixa futuros estimados são descontados ao seu valor presente, utilizando uma taxa de desconto antes dos



impostos que reflita o custo médio ponderado de capital para o segmento em que opera a UGC. O valor justo é determinado, sempre que possível, com base em contrato de venda firme em uma transação em bases comutativas, entre partes conhecedoras e interessadas, ajustado por despesas atribuíveis à venda do ativo, ou, quando não há contrato de venda firme, com base no preço de mercado de um mercado ativo, ou no preço da transação mais recente com ativos semelhantes.

Evidencia objetiva de que ativos não financeiros tiveram perda de valor inclui:

- Indicativos observáveis de redução significativas do valor do ativo;
- Mudanças tecnológicas, de mercado, econômico ou legal na qual a entidade opera o ativo;
- Aumento de taxas de juros praticados no mercado de retorno sobre investimentos afetando a taxa de desconto utilizado pela Companhia;
- O valor contábil do patrimônio líquido da entidade é maior do que o valor de suas ações no mercado;
- Evidência disponível de obsolescência ou de dano físico de um ativo;
- Descontinuidade ou reestruturação da operação à qual um ativo pertence;
- Dados observáveis indicando que o desempenho econômico de um ativo é ou será pior que o esperado.

De acordo com a avaliação da Companhia, não há qualquer indicativo de que os valores contábeis da sua unidade geradora de caixa ou dos seus ativos intangíveis não serão recuperados por meio de suas operações futuras, além do registrado para o investimento em Sinop Energia.

### **Distribuição de dividendos**

A política de reconhecimento contábil de dividendos está em consonância com as normas previstas no **CPC 25** - Provisões, Passivos Contingentes e Ativos Contingentes e no **ICPC 08** - Contabilização da Proposta de Pagamento de Dividendos, as quais determinam que os dividendos propostos a serem pagos e que estejam fundamentados em obrigações estatutárias devem ser registrados no passivo circulante. O estatuto social da Companhia estabelece que, no mínimo, 25% do lucro líquido anual seja distribuído a títulos de dividendos. De acordo com o estatuto social, compete ao Conselho de Administração deliberar sobre o pagamento de juros sobre o capital próprio e de dividendos intermediários.

Desse modo, no encerramento do exercício social, caso a Companhia tenha apurado lucro no exercício após as devidas destinações legais, a Companhia registra a provisão equivalente ao dividendo mínimo obrigatório ainda não distribuído no curso do exercício e registra os dividendos propostos excedentes ao mínimo obrigatório na rubrica dos dividendos adicionais propostos no patrimônio líquido. No balanço os dividendos do ano se somam aos determinados nos anos precedentes e ainda não distribuídos.

### **Passivos financeiros - Empréstimos e financiamentos**

Atualizados com base em variações monetárias e cambiais e encargos financeiros contratuais, a fim de refletir os valores incorridos na data do balanço patrimonial.

### **Provisões**

Uma provisão é reconhecida, em função de um evento passado, se a Companhia tem uma obrigação legal ou construtiva que possa ser estimada de maneira confiável e é provável que um recurso econômico seja exigido para liquidar a obrigação. As provisões são registradas tendo como base as melhores estimativas do risco envolvido.

### **Provisões para contingências**

Uma provisão para contingência é reconhecida nos casos em que a probabilidade de perda é considerada provável, no caso da provisão ter uma probabilidade de perda possível existe a divulgação em nota explicativa, para os casos de perda remota é dispensada a apresentação de nota explicativa.

### **Contas a pagar e fornecedores**

As obrigações sujeitas à atualização monetária e/ou cambial por força da legislação ou cláusulas contratuais foram efetuadas com base nos índices previstos nos respectivos dispositivos, de forma a refletir os valores atualizados na data do balanço.

### **Imposto de renda e contribuição social**

O imposto de renda e a contribuição social do exercício corrente e diferido são calculados com base nas alíquotas de 15%, acrescidas do adicional de 10% sobre o lucro tributável excedente de R\$ 240 para imposto de renda e 9% sobre o lucro tributável para contribuição social sobre o lucro líquido, e consideram a compensação de prejuízos fiscais e base negativa de contribuição social, limitada a 30% do lucro real do exercício.





A despesa com imposto de renda e contribuição social compreende os impostos de renda e contribuição social correntes e diferidos. O imposto corrente e o imposto diferido são reconhecidos no resultado a menos que estejam relacionados à combinação de negócios ou a itens diretamente reconhecidos no patrimônio líquido ou em outros resultados abrangentes.

#### (i) Despesas de imposto de renda e contribuição social corrente

A despesa de imposto corrente é o imposto a pagar ou a receber estimado sobre o lucro ou prejuízo tributável do exercício e qualquer ajuste aos impostos a pagar com relação aos exercícios anteriores. O montante dos impostos correntes a pagar ou a receber é reconhecido no balanço patrimonial como ativo ou passivo fiscal pela melhor estimativa do valor esperado dos impostos a serem pagos ou recebidos que reflete as incertezas relacionadas a sua apuração, se houver. Ele é mensurado com base nas taxas de impostos decretadas na data do balanço.

Os ativos e passivos fiscais correntes são compensados somente se certos critérios forem atendidos.

#### (ii) Despesas de imposto de renda e contribuição social diferido

O IRPJ e a CSLL diferidos são calculados sobre as diferenças entre os saldos dos ativos e passivos das Demonstrações Financeiras e as correspondentes bases fiscais utilizadas no cálculo do IRPJ e da CSLL correntes. A probabilidade de recuperação destes saldos é revisada no fim de cada exercício e, quando não for mais provável que bases tributáveis futuras estejam disponíveis e permitam a recuperação total ou parcial destes impostos, o saldo do ativo é reduzido ao montante que se espera recuperar.

#### Demais ativos e passivos circulante e não circulante

Os demais ativos são registrados ao custo de aquisição, reduzidos de provisão para ajuste ao valor de recuperável, quando aplicável. As demais obrigações são registradas pelos valores conhecidos ou calculáveis, acrescidos, quando aplicável, dos correspondentes encargos e variações monetárias incorridos.

#### Receita operacional

Corresponde, majoritariamente, à receita relacionada ao contrato de venda de energia de longo prazo com a Light Serviços de Eletricidade S.A. e a venda de energia no mercado de curto prazo, no âmbito da CCEE.

#### Receitas financeiras e despesas financeiras

As receitas financeiras abrangem receitas de variações monetárias de ativos financeiros e ganhos ou perdas nos ajustes de operações de *hedge* que são reconhecidos no resultado.

Novas normas e interpretações ainda não efetivas CPC 23.30-31 IAS 8.30-31

Uma série de novas normas serão efetivas para exercícios iniciados após 1º de janeiro de 2019. O Grupo não adotou essas normas na preparação destas demonstrações financeiras. As seguintes normas alteradas e interpretações não deverão ter um impacto significativo nas demonstrações financeiras da companhia

- Alterações nas referências à estrutura conceitual nas normas IFRS.
- Definição de um negócio (alterações ao CPC 15/IFRS 3).
- Definição de materialidade (emendas ao CPC 26/IAS 1 e CPC 23/IAS 8).
- IFRS 17 Contratos de Seguros.

## 4. Caixa e Equivalentes de caixa

	31/12/2019	31/12/2018
Caixa e Bancos	903	1.553
<b>Equivalentes de caixa</b>		
Fundos de Investimentos	75.358	28.505
<b>Total</b>	<b>76.261</b>	<b>30.058</b>

As aplicações estão representadas por fundos de investimento de renda fixa de curto prazo e de baixo risco, remunerados às taxas de juros projetadas para seguir principalmente à variação de 97% a 103% do Certificado de Depósito Interbancário (CDI). As aplicações financeiras são de curto prazo, de alta liquidez e prontamente conversíveis em um montante conhecido de caixa, estando sujeitas a um insignificante risco de mudança de valor. As aplicações financeiras são registradas pelos valores de custo acrescidos dos rendimentos auferidos até as datas dos balanços, que não excedem o seu valor justo.



## 05. Contas a receber

A companhia efetuou avaliação da Provisão para Créditos de Liquidação Duvidosa (PCLD), não tendo sido necessário provisões sobre os créditos existentes em 31/12/2019 e 31/12/2018.

	Saldos vencidos	Total	
		31/12/2019	31/12/2018
Light (a)	214.519	214.519	210.210
Câmara de Comercialização de Energia Elétrica - CCEE (b)	7.967	7.967	
<b>Total</b>	<b>222.486</b>	<b>222.486</b>	<b>210.210</b>

- (a) Representa o valor a receber referente ao fornecimento de energia, nos termos do contrato de longo prazo - PPA com a Distribuidora.
- (b) Representa valor a receber decorrente de vendas no mercado *spot* por meio da Câmara de Comercialização de Energia Elétrica (CCEE), informados pela CCEE a partir da medição do registro da energia fornecida no sistema interligado.

## 06. Almojarifado

O almojarifado é composto por partes e peças utilizadas na operação da usina. A segregação de circulante e não circulante é feita com base na perspectiva de realização do estoque.

	31/12/2019	31/12/2018
Curto Prazo	3.500	5.500
Longo Prazo	21.059	18.247
<b>Total</b>	<b>24.559</b>	<b>23.747</b>

## 07. Outros créditos (circulante e não circulante)

O saldo da conta é composto de aportes complementares objetivando a fidelização dos empregados à Companhia (plano de retenção). Os aportes são baixados para despesa quando o seu beneficiário atingir a condição de *vesting*, ou seja, 55 anos de idade ou quando for desligado sem justa causa por vontade do empregador.

No caso de desligamento sem atingir o critério de *vesting* o valor aportado será baixado e retornara a companhia para que seja aplicado nos pagamentos ordinários do plano em vigor.

Composição dos saldos de ativo	31/12/2019	31/12/2018
Aportes efetuados até 31/12/2014	88.613	88.613
Baixas Efetuadas	(64.674)	(61.592)
	23.939	27.021
Circulante	3.100	1.436
Não circulante	<b>20.839</b>	<b>25.585</b>

## 08. Investimento – Sinop Energia

Composição dos saldos de ativo	31/12/2019	31/12/2018
Aportes de Capital	1.139.410	864.042
Equivalência Patrimonial (a)	(386.502)	(364.071)
Baixa Ágio	(1.129)	(1.129)
Provisão para perdas (b)	(135.347)	(62.573)
<b>Total</b>	<b>616.432</b>	<b>436.269</b>

- (a) Do total da equivalência patrimonial negativa de R\$ 386.502 (364.071 em 2018) representam custos de *impairment* registrados em Sinop Energia que possui em 31 de dezembro de 2019 *impairment* de R\$ 866.742 (R\$ 989.933 ano de 2018), o qual foi efetuado considerando uma taxa média anual de desconto de 10,09%. As principais razões do *impairment* foram acréscimos no custo do projeto e redução das premissas de inflação o qual impacta negativamente os contratos de venda no CCEAR assim como o atraso no início do empreendimento por falta de emissão de licença de operação.
- (b) Provisão para perdas representa acréscimo ao *impairment* realizado por Sinop Energiarealizado sob a ótica do investidor no montante de R\$ 135.347 (62.573 em 2018). Para fins de teste foi considerada as mesmas premissas utilizadas por Sinop Energia ajustado ao Wacc do investidor de 10,5% (10% em 2018).

**a) Mutação do Investimento (Controlada em conjunto)**

	Saldo 01/01/2018	Aporte de capital	Equivalência patrimonial	Reversão (Provisão) para Perdas	Saldo 31/12/2018
Companhia Energética Sinop	417.277	73.440	(136.117)	81.669	436.269

	Saldo 01/01/2019	Aporte de capital	Equivalência patrimonial	Reversão (Provisão) para Perdas	Saldo 31/12/2019
Companhia Energética Sinop	436.269	275.368	(22.431)	(72.774)	616.432

(i) **Aporte de Capital:** Em 2019 a Companhia efetuou, com recursos próprios, aportes no montante de R\$ 275.368 (R\$ 73.440 em 2018).

(ii) **Equivalência patrimonial:** Representa a participação de 51% nos resultados de Sinop Energia.

(iii) **Reversão (provisão) para perdas:** A EDF Norte Fluminense contabilizou provisão para perdas em investimentos sob a ótica do investidor no montante de R\$ 72.774 (em 2018 reversão de provisão para perdas de R\$ 81.669).

**b) Quadro resumo com as principais informações financeiras da Investida SINOP ENERGIA:**

<b>Sinop Energia</b>	<b>31/12/2019</b>	<b>31/12/2018</b>
Ativo circulante	154.364	85.020
Ativo não circulante	2.792.578	2.348.030
	2.946.942	2.433.050
Passivo circulante	56.590	175.066
Passivo não circulante	1.416.279	1.279.865
Patrimônio Líquido	1.474.073	978.119
	2.946.942	2.433.050
<b>Demonstração do resultado</b>	<b>31/12/2019</b>	<b>31/12/2018</b>
Prejuízo do exercício	(43.982)	(266.896)

Sinop Energia, possui capital circulante positivo de R\$ 97.774 (Em 2018 negativo de R\$ 90.046).

**09. Ativo Imobilizado****9a. Composição do saldo**

	Taxa de depreciação anual %	31/12/2019		31/12/2018	
		Custo	Depreciação acumulada	Valor residual	Valor residual
Terrenos	-	97	-	797	797
Prédio	3,3	29.217	14.105	15.112	16.074
Instalações	3,3	684.044	339.997	344.047	366.496
Maquinário e equipamento	6,7	1.860.990	1.169.737	691.253	692.199
Veículos	20	3.307	2.699	608	994
Bens de informática	20	6.866	5.057	1.809	2.159
Outros	10	6.570	3.575	2.995	2.636
		2.591.791	1.535.170	1.056.621	1.081.355
Adiantamento a fornecedores (*)				496	33.196
				<b>1.057.117</b>	<b>1.115.179</b>

(\*) Adiantamentos a fornecedores correspondem principalmente os adiantamentos contratuais efetuados à **Siemens Energy**, fornecedora das turbinas da planta, objetivando a fabricação de partes e peças.



**9b. Mutação do imobilizado**

	Terrenos	Prédio	Instalações	Maquinários e equipamentos	Veículos	Equipamentos de informática	Outros	Total
<b>Saldo em 01/01/2018</b>	<b>797</b>	<b>17.037</b>	<b>388.039</b>	<b>576.932</b>	<b>1.456</b>	<b>2.676</b>	<b>3.505</b>	<b>990.442</b>
Adições	0	0	1.501	221.603	51	191	43	223.389
Baixas								-
Depreciação	0	(963)	(23.044)	(106.336)	(513)	(708)	(284)	(131.848)
<b>Saldo em 31/12/2018</b>	<b>797</b>	<b>16.074</b>	<b>366.496</b>	<b>692.199</b>	<b>994</b>	<b>2.159</b>	<b>3.264</b>	<b>1.081.983</b>
Adições	0	0	643	96.786	0	402	57	97.888
Baixas								-
Depreciação	0	(962)	(23.093)	(97.732)	(386)	(752)	(325)	(123.250)
<b>Saldo em 31/12/2019</b>	<b>797</b>	<b>15.112</b>	<b>344.046</b>	<b>691.253</b>	<b>608</b>	<b>1.809</b>	<b>2.996</b>	<b>1.056.621</b>

**10. Contas a Pagar e Fornecedores (circulante e não circulante)**

Descrição	31/12/2019		31/12/2018	
	Curto Prazo	Longo Prazo	Curto Prazo	Longo Prazo
Suprimentos de Gás e energia	113.585		86.474	
Encargos Setoriais	10.781		11.171	
Transmissão	3.916		3.683	
Imobilizado		40.477	14.015	22.252
EDF internacional	16.378			
Outros	5.550		6.360	
	<b>150.210</b>	<b>40.477</b>	<b>121.703</b>	<b>22.252</b>

**11. Imposto de Renda e Contribuição Social****a. Imposto de renda e contribuição social corrente**

No exercício de 2019, foi apurado imposto a pagar de R\$ 134.800 (R\$ 66.176 em 2018) que, líquido das antecipações, resultou no passivo de R\$ 59.884 (R\$3.038 em 2018).

**b. Imposto de renda e contribuição social diferido**

A Companhia registrou o imposto de renda diferido sobre as diferenças temporárias, cujos efeitos financeiros ocorreram no momento da realização dos valores que deram origem às bases de cálculo. O IR é calculado à alíquota de 15%, considerando o adicional de 10%, e a CSLL está constituída a alíquota de 9%. No quadro a seguir, estão demonstrados os tributos e contribuições sociais diferidos pelo líquido, conforme CPC32:



	31/12/2019	31/12/2018
<b>Imposto de renda diferido</b>		
Diferenças temporárias - Depreciação (i)	(168.257)	(177.554)
Diferenças temporárias - Outras (ii)	10.405	9.005
	(157.852)	(168.549)
<b>Contribuição social diferida</b>		
Diferenças temporárias - Depreciação	(60.571)	(63.918)
Diferenças temporárias - Outras	3.746	3.242
	(56.825)	(60.676)
<b>Passivo não circulante</b>	<b>214.677</b>	<b>229.225</b>
<b>Resultado do exercício</b>	<b>14.545</b>	<b>292</b>

- (i) O saldo a pagar de imposto de renda e contribuição social diferido relativo a diferenças temporárias de depreciação serão pagos até 2034 com a depreciação total dos ativos da companhia.
- (ii) O crédito de Imposto de renda e contribuição social diferido de outras estão relacionadas principalmente a despesas reconhecidas através de constituição de provisão. Sua realização ocorrerá em um prazo médio de 3 anos.

### Reconciliação do imposto de renda e da contribuição social sobre o lucro

	31/12/2019	31/12/2018
<b>Lucro do exercício antes dos impostos</b>	<b>332.396</b>	<b>148.974</b>
Imposto de Renda e Contribuição social às alíquotas nominais (34%)	(113.014)	(50.651)
<b>Ajustes para apuração da alíquota efetiva:</b>		
Participação Sinop Energia	(18.512)	(18.512)
Juros sobre capital próprio	24.804	
Outros	609	3.279
	<b>(120.255)</b>	<b>(65.884)</b>
Impostos de renda e contribuição social corrente	(134.800)	(66.176)
Impostos de renda e contribuição social diferido	14.545	292
	<b>(120.255)</b>	<b>(65.884)</b>
Alíquota efetiva do imposto de renda e contribuição social	<b>36%</b>	<b>44%</b>

## 12. Patrimônio Líquido

### a) Capital social

O capital autorizado é de R\$ 520.000, e o capital integralizado em 2019 de R\$ 483.409 (R\$ 483.409 em 2018), representado por 483.408.880 ações ordinárias, sem valor nominal, distribuídas da seguinte forma:

	2019	2018
EDFI - Électricité de France Internacional	483.408.879	483.408.879
EDF Norte Fluminense Serviços e Projetos em Geração de Energia Ltda	1	1
	<b>483.408.880</b>	<b>483.408.880</b>

### b) Reserva legal

É constituída com base em 5% do lucro líquido conforme previsto na legislação em vigor, limitada a 20% do capital social.

### c) Reserva de retenção de lucros

É destinada à aplicação em investimentos previstos em orçamento de capital, em conformidade com o artigo 196 da Lei das Sociedades por Ações.

### d) Dividendos adicionais propostos

Representam a parcela de dividendos acima do mínimo obrigatório estabelecido no estatuto da Companhia, que, de acordo com as normas contábeis, deve ser mantida no patrimônio líquido até a deliberação final que vier a ser tomada pelos acionistas.

### e) Dividendos

De acordo com o previsto no estatuto social da Companhia, o dividendo mínimo obrigatório é de 25% do lucro líquido ajustado nos termos da legislação societária.

A base de cálculo dos dividendos mínimos obrigatórios é como segue:



	31/12/2019	31/12/2018
<b>Lucro líquido do exercício</b>	<b>212.141</b>	<b>83.090</b>
(+) Absorção Reserva de Lucros	-	-
(-) Reserva legal (limitado a 20% do capital social)	(1.820)	(4.154)
Base de cálculo – Dividendos	210.321	78.936
Dividendos mínimos autorizados	72.953	19.734
Total dos dividendos – JCP (*)	72.953	19.734
Dividendos mínimos exercícios anteriores	-	70.000
<b>Total do passivo</b>	<b>72.953</b>	<b>89.734</b>

De acordo com o previsto no estatuto social da Companhia, o dividendo mínimo obrigatório é de 25% do lucro líquido, ajustado nos termos da legislação societária. Para o ano de 2019, os juros sobre capital próprio declarados foram superiores aos dividendos mínimos (aprovado pelos acionistas), totalizando R\$ 72.953 por essa razão foi acrescido de R\$ 20.373 em adição aos dividendos mínimos de R\$ 52.580 (em 2018 não houve juros sobre capital próprio somente dividendos).

Durante o ano de 2019, foram pagos R\$ 148.936 de dividendos, dos quais R\$ 70.000 de dividendos originados no ano de 2017 e 78.936 originados de 2018. (Em 2018 foram pagos R\$ 70.000 de dividendos referentes ao ano de 2017).

## 13. Folha de pagamento e impostos

	31/12/2019	31/12/2018
Salários e encargos	8.297	6.882
Férias	3.732	3.464
ICMS a pagar (a)	61.564	59.535
Pis e Cofins	10.197	18.807
Outros	2.041	1.117
	<b>85.831</b>	<b>89.805</b>

(a) Corresponde ao ICMS a pagar decorrentes da venda de energia de dezembro deduzido de crédito com a compra de gás. A partir de setembro de 2018 por meio da resolução SEFAZ Nº 312 de 21 de setembro de 2018 as operações de venda de energia com destino a distribuidora no Rio de Janeiro passaram a ser obrigatório a inclusão do ICMS na nota fiscal.

## 14. Empréstimos e Financiamentos

### a) Composição dos empréstimos

	Instituição	Condições	31/12/2019	31/12/2018
Principal	BNP Brasil	Moeda BRL	-	80.000
Juros	BNP Brasil	juros 7,33 a.a.	-	782
Principal	EDF internacional S.A	Moeda BRL	80.000	-
Juros	EDF Internacional S.A	juros 6,5 a.a	2.333	-
			<b>82.333</b>	<b>80.782</b>

Em agosto de 2019 a companhia obteve empréstimo junto ao seu controlador EDF Internacional no valor de 80.000 com juros anuais de 6,5% vincendo juntamente com o principal em maio de 2020. O saldo existente em 2018 foi quitado junto ao Banco BNP em agosto conforme previsão contratual.

### b) A mutação dos empréstimos é a seguinte:

	31/12/2018
<b>Saldo em 01/01/2018</b>	-
Ingresso em 06/08/18	80.000
Encargos	2.394
Pagamento de juros	(1.612)
<b>Saldo em 31/12/2018</b>	<b>80.782</b>
Ingressos	80.000
Encargos	5.983
Pagamento de juros	(4.432)
Pagamento de principal	(80.000)
<b>Saldo em 31/12/2019</b>	<b>82.333</b>





### c) Cronograma de pagamento do empréstimo:

O cronograma de amortização dos empréstimos é conforme tabela a seguir:

	Dívida
2020	82.333
<b>Total</b>	<b>82.333</b>

## 15. Receita Líquida

Descrição	2019	2018
Receita venda mercado cativo	2.436.230	1.729.344
Receita venda Mercado Curto Prazo	40.039	83.392
Deduções sobre a receita (*)	(826.521)	(269.659)
	<b>1.649.748</b>	<b>1.543.077</b>

(\*)Deduções da receita bruta

As deduções da receita bruta têm a seguinte composição por natureza de gasto:

Descrição	2019	2018
<b>Impostos e contribuições</b>		
ICMS	(739.336)	(244.483)
PIS	(12.128)	(11.061)
Cofins	(55.976)	(49.660)
<b>Encargos Setoriais</b>		
Pesquisa e desenvolvimento – P&D	(16.574)	(13.990)
Taxa de fiscalização serviço energia elétrica – TFSEE	(2.507)	(2.119)
Reversão Taxa de Controle e fiscalização ambiental TFGE (nota 18)	-	51.654
	<b>(826.521)</b>	<b>(269.659)</b>

## 16. Custo de Geração e Produção de Energia

Descrição	2019	2018
Custo Gás	(807.991)	(648.389)
Depreciação	(124.127)	(132.872)
Custo de Energia	(116.079)	(408.442)
Custo de transmissão	(45.746)	(44.131)
Químicos e Gases	(3.652)	(3.284)
Água	(533)	(461)
	<b>(1.098.128)</b>	<b>(1.237.579)</b>

## 17. Despesas Gerais e Administrativas

Descrição	2019	2018
Manutenção e Engenharia	(19.036)	(16.135)
Despesas de Pessoal	(45.331)	(37.358)
Despesas com fundo de pensão	(3.082)	(3.347)
Despesas administrativas	(25.224)	(19.805)
Responsabilidade social e patrocínios	(771)	(465)
Seguro	(7.849)	(7.019)
Serviços prestados pela EDF (matriz e custo de folha dos expatriados)	(14.519)	(13.079)
Outros	(3.904)	(1.361)
	<b>(119.716)</b>	<b>(98.569)</b>

## 18. Instrumentos financeiros

A Companhia efetuou uma avaliação de seus instrumentos financeiros, inclusive os derivativos. Em 31/12/2019 e 31/12/2018, os principais instrumentos financeiros estão descritos a seguir:

**Numerário disponível** - Está apresentado ao seu valor de mercado, que equivale ao seu valor contábil.



**Clientes** - Decorrem diretamente das operações da Companhia, são classificados como empréstimos e recebíveis e estão registrados pelos seus valores originais, sujeitos à provisão para perdas e a ajuste a valor presente, quando aplicável. O valor de mercado equivale ao valor contábil.

**Contas a pagar e fornecedores** - Corresponde a obrigações com fornecedores conforme demonstrado na Nota Explicativa nº 11. O valor de mercado corresponde ao valor contábil.

**Instrumentos financeiros derivativos** - As operações com derivativos são usadas para proteger a Companhia contra as variações cambiais dos compromissos executados envolvendo uma moeda estrangeira. A partir de 2016, a Portaria nº 234, de 22 de julho de 2002, que regulamenta o Contrato de Fornecimento de Gás do PPT, estabelece que o risco de câmbio incorporado no preço de compra do gás é transferido mensalmente ao comprador. Como tal, a Companhia construiu uma cobertura não especulativa para proteger seu fluxo de caixa futuro das futuras variações com base na avaliação de sua futura atividade. Os derivativos foram contabilizados ao valor justo e seus custos de transação são reconhecidos como despesa quando incorridos. Veja mais detalhes no item Fatores de risco: Risco de moeda estrangeira apresentado abaixo.

Os valores contábeis e de mercado dos instrumentos financeiros da Companhia são como segue:

Descrição	31/12/2019		31/12/2018	
	Saldo contábil	Valor de mercado	Saldo contábil	Valor de mercado
Caixa e Equivalentes de caixa	76.261	76.261	30.058	30.058
Contas a receber	222.486	222.486	210.210	210.210
Instrumentos financeiros derivativos	5.509	5.509	13.274	13.274

## 19. Provisões

A Companhia é parte em processos judiciais de natureza fiscal e trabalhista decorrentes do curso normal de suas atividades.

Na constituição das provisões a Companhia considera a opinião dos assessores jurídicos, a natureza das ações, a similaridade com processos anteriores, a complexidade e o posicionamento dos tribunais sempre que a perda for avaliada como provável.

### a) Classificadas como Perda Provável

#### Trabalhista

Administração da Companhia consubstanciada na opinião de seus consultores legais quanto à possibilidade de êxito nas diversas demandas judiciais, entende que as provisões constituídas e registradas no balanço de 31/12/19 no montante de R\$ 23.396 (R\$ 16.142 em 2018) são suficientes para cobrir prováveis perdas com tais causas em ações de naturezas trabalhista.

Tais ações referem-se a ações movidas por ex-funcionários e terceirizados, envolvendo entre outros a cobrança de horas-extras, adicionais, cobrança de parcelas indenizatórias e outras.

### b) Classificadas como perda Possível

#### Fiscais

#### PIS e COFINS

Em 24 de maio de 2007 e 30 de junho de 2009, a Companhia foi atuada pela Secretaria da Receita Federal referente aos tributos de Programa de Integração Social (PIS) e Contribuição para o Financiamento da Seguridade Social (COFINS) nos valores respectivos de R\$ 3.415 e R\$ 15.613 e R\$ 1.416 e R\$ 6.460 referentes ao período de março de 2004 (data de início de suas atividades) até dezembro de 2007.

A Receita Federal entendeu que a Companhia deveria calcular tais tributos no regime de não cumulatividade a partir da data do primeiro reajuste de preço do contrato firmado com a Light, pois a partir dessa data a Companhia não se enquadraria no artigo 10 da Lei nº 10.833, de 29 de dezembro de 2003.



A Companhia, antes de ser fiscalizada pela Receita Federal, entrou com uma ação ordinária junto à justiça federal e obteve, em junho de 2006, decisão favorável de primeira instância que autorizava a Companhia a manter a forma de tributação do PIS e COFINS em seu contrato com a Light no regime cumulativo. Tendo em vista essa decisão, não foi necessário interpor depósitos judiciais ou garantias para recorrer da atuação. Os advogados avaliam como possível a probabilidade de perda no processo.

### **TFGE - Taxa de Controle, Monitoramento e Fiscalização Ambiental**

O decreto estadual 45.639 de 25 de abril de 2016 determinou em seu artigo 2 a incidência de uma tributação nova sobre a atividade de geração de energia elétrica de origem hidráulica, térmica e termonuclear, realizada no âmbito do Estado do Rio de Janeiro no valor de R\$4,60 por MW gerado.

A companhia encontra-se protegida por decisão judicial contra o pagamento da contribuição e seus advogados classificam como perda possível a correspondente ação.

## **20. Gestão de Riscos**

No exercício de suas atividades a Companhia é impactada por eventos de riscos que podem comprometer os seus objetivos estratégicos. O gerenciamento de riscos tem como principal objetivo antecipar e minimizar os efeitos adversos de tais eventos nos negócios e resultados econômico-financeiros da Companhia. Para a gestão de riscos financeiros, a Companhia definiu políticas e estratégias operacionais e financeiras, aprovadas por comitês internos e pela Administração, que visam conferir liquidez, segurança e rentabilidade a seus ativos e manter os níveis de endividamento e perfil da dívida definidos para os fluxos econômico-financeiros.

Os principais riscos financeiros identificados no processo de gerenciamento de riscos são:

### **a) Riscos de crédito**

A Companhia está exposta ao risco de crédito de seus clientes e das instituições financeiras com as quais trabalha, decorrentes de suas operações comerciais e de sua gestão de caixa. Esses riscos incluem a possibilidade de não recebimento de vendas efetuadas e os valores investidos, depositados ou garantidos por instituições financeiras. A Companhia monitora o risco trimestralmente (avaliação de riscos de

contraparte) e também mitiga sua exposição a instituições financeiras, evitando a concentração de mais de 40% de seu caixa com uma única instituição. Adicionalmente a companhia pratica estudos de contraparte e background check para se certificar sobre a idoneidade de seus parceiros.

### **b) Risco de escassez de energia**

O Sistema Elétrico Brasileiro é abastecido predominantemente pela geração hidrelétrica.

Um período prolongado de escassez de chuva reduzirá o volume de água nos reservatórios dessas usinas, trazendo como consequência o aumento no custo na aquisição de energia no mercado de curto prazo, o que acarretará um maior custo à Companhia em momentos de paradas para manutenção. A estratégia de mitigação desse risco é contratar energia com comercializadoras, nas datas das paradas de manutenção das turbinas e também para o período que ocorrerem paradas programadas do fornecedor do Gás.

### **c) Risco de escassez de água**

A companhia necessita de água para refrigeração de seus sistemas e para a turbina de vapor. A estratégia de mitigação é de um melhor uso da água e obras adicionais através de investimentos necessários em suas instalações visando a adequação à atualidade de mudança climática.

### **d) Risco de perdas de know-how técnico**

A companhia necessita de várias competências técnicas e administrativas para manter o seu excelente nível de disponibilidade e continuar a otimizar os seus resultados através de um acompanhamento constante das oportunidades. A Companhia possui um plano de retenção que permite mitigar sua reestruturação e a pressão constante que o mercado está colocando através da redução do mandato conferido à administração no marco da negociação coletiva. A tendência do risco está crescendo devido à dicotomia entre os resultados da Companhia e a piora do mercado em decorrência da crise econômica.

### **e) Risco de quebra técnica**

O longo período de uso ininterrupto das turbinas proporciona uma degradação mais rápida dos equipamentos já que suas manutenções e compras de novas partes e peças destinada as instalações da planta são realizadas com base em horas equivalentes de operação. Visando mitigar esse risco, a Companhia possui





um contrato amplo de manutenção com o fornecedor dos equipamentos e monitoramento on line com engenharia da Siemens e da EDF. A Companhia realiza auditorias e manutenções preditivas que levam a adições significativas ao seu imobilizado.

#### f) Riscos de liquidez

O gerenciamento de risco de liquidez da Companhia é de responsabilidade da diretoria financeira que gerencia as necessidades de captação e gestão de liquidez de curto, médio e longo prazos através do monitoramento permanente dos fluxos de caixa previstos e reais. O caráter gerador de caixa da Companhia e de sua pouca volatilidade nos recebimentos e obrigações de pagamentos ao longo dos meses do ano, prestam a Companhia estabilidade nos seus fluxos, reduzindo seu risco de liquidez.

O capital circulante líquido da Companhia, que corresponde a diferença entre Ativo Circulante e Passivo Circulante (excluindo dividendos), é negativo em R\$ 71.320 em 31/12/2019 (negativo em R\$ 27.496 em 31/12/2018). A Administração da Companhia entende que possui liquidez satisfatória, representando condições adequadas para cumprir as obrigações operacionais de curto prazo, uma vez que a Companhia tem gerado fluxo de caixa positivo e suficiente em suas atividades operacionais, para honrar todos os compromissos previstos no curto prazo.

Em 31/12/2019 a Companhia possuía em caixa e equivalentes de caixa e depósitos vinculados no montante de R\$ 76.261 (Em 2018 R\$ 30.058).

#### g) Risco de moeda estrangeira

A EDF Norte Fluminense possui procedimento para efetuar proteção contra as oscilações de câmbio referente ao pagamento de seu gás (80% em USD) de acordo com a metodologia modificada prevista pela Portaria nº 234, de 22 de julho de 2002. Os contratos serão liquidados nas respectivas datas de vencimento mensais até a data do próximo reajuste anual de Gás previsto para 01 de novembro de 2020. A variação no valor justo do instrumento é registrada contra a conta de patrimônio líquido em outros resultados abrangentes e é transferida mensalmente para a demonstração de resultado no custo de Gás no mesmo momento em que um pagamento é realizado. O saldo em 31/12/2019 é negativo em 5.509 (positivo em 13.274 em 31/12/2018).

Descrição	Banco	Data do contrato	Data de Vencimento	Valor do contrato em USD	Saldo em 31/12/2019	Saldo em 31/12/2018
NDF	BNP	10/10/2018	26/12/2018 a 25/11/2019	17.000	-	1.639
NDF	ITAU	17/10/2018	26/12/2018 a 25/11/2019	20.000	-	2.708
NDF	CACIB	24/10/2018	26/12/2018 a 25/11/2019	20.000	-	2.743
NDF	CACIB	30/10/2018	26/12/2018 a 25/11/2019	20.000	-	3.514
NDF	BNP	05/11/2018	26/12/2018 a 25/11/2019	20.093	-	2.670
NDF	CACIB	07/10/2019	26/12/2019 a 25/11/2020	19.604	(1.749)	-
NDF	ITAU	11/10/2019	26/12/2019 a 25/11/2020	19.604	(2.284)	-
NDF	SANTANDER	18/10/2019	26/12/2019 a 25/11/2020	19.604	(2.292)	-
NDF	ITAU	25/10/2019	26/12/2019 a 25/11/2020	19.604	403	-
NDF	ITAU	31/10/2019	26/12/2019 a 25/11/2020	19.601	415	-
<b>Total</b>					<b>(5.509)</b>	<b>13.274</b>

#### Análise de sensibilidade

A seguinte análise de sensibilidade foi realizada para o valor justo dos derivativos de moeda estrangeira. A metodologia utilizada para “cenário provável” foi considerar que as taxas de câmbio manterão o mesmo nível do verificado em 31 de dezembro de 2019 mantendo-se constante o valor a receber verificado nesta data. O cenário possível e remoto considera a deterioração na variável de risco de 25% e 50% até a data de liquidação da operação.



Risco		Valor USD	Cenário Provável	Cenário Possível (Δ de 25%)	Cenário Remoto (Δ de 50%)
Contrato de Gás	Desvalorização do real frente ao dólar	(98.017)	(6.626)	(8.282)	(9.939)
Contrato a termo em dólar	Valorização do real frente ao dólar	98.017	1.117	1.397	1.676
<b>Efeito líquido</b>		<b>0</b>	<b>(5.509)</b>	<b>(6.886)</b>	<b>(8.263)</b>

O efeito líquido negativo decorre do fato da contratação do *Hedge* junto aos Bancos conter em seu dólar futuro a expectativa de taxa de juros líquido do cupom cambial, fazendo que o *hedge* tenha um custo em torno de 1,25%.

#### h) Risco Cibernético

A EDF NF utiliza mídias digitais abertas sobre a rede. A recorrência dos ataques cibernéticos leva a companhia a reavaliar regularmente o nível de controle e de defesa contra-ataques malevolentes, resultando num gasto incremental e em investimentos adicionais.

## 21. Partes Relacionadas

A Companhia mantém operações comerciais com partes relacionadas pertencentes ao mesmo grupo econômico, cujos saldos e natureza das transações estão demonstrados a seguir:

	Ativo/(Passivo)		Receita/(Despesa)	
	2019	2018	2019	2018
<b>Dividendos e JSCP</b>				
EDF International S.A	(72.953)	(89.734)	-	-
<b>Empréstimos</b>				
EDF International S.A	(82.333)	-	(2.333)	-
<b>Serviços</b>				
EDF S.A	(16.378)	(1.103)	(17.648)	(13.079)

## c) Administradores

### Remuneração

Em atendimento ao CPC 05 (R1) apresentamos, abaixo, o gasto total com a remuneração do pessoal-chave da Administração, nos exercícios findos em 2019 e 2018. A Companhia possui 6 administradores em 2019 e 2018.

	2019	2018
Remuneração a administradores	3.959	3.221
Contribuição Previdenciária	731	756
	<b>4.690</b>	<b>3.977</b>

## 22. Seguros

A Companhia adota a política de contratar cobertura de seguros para os bens sujeitos a riscos, por montantes considerados pela Administração como suficientes para cobrir eventuais sinistros, considerando a natureza de sua atividade. As apólices estão em vigor e os prêmios foram devidamente pagos. A Companhia considera que a sua cobertura de seguros é consistente com as de outras Companhias de dimensão semelhante operando no setor.

As coberturas de seguros eram as seguintes:

	31/12/2019	31/12/2018
<b>Riscos operacionais</b>		
Danos materiais	3.286.568	3.286.569
Responsabilidade civil	43.992	43.487
Lucros cessantes	<b>589.386</b>	<b>589.386</b>



## CONSELHO DE ADMINISTRAÇÃO

Denis Florenty  
Nicole Verdier- Naves  
François Driesen  
Yves Giraud  
Philippe Castanet  
Carine de Boissezon  
Bruno Fyot

## DIRETORIA EXECUTIVA

### **Diretor Presidente**

Yann des Longchamps

### **Diretor Financeiro - Administrativo**

Jean Jolyot Brouchon

### **Diretor de Operações**

Alfredo Poblador Moreno

### **Diretora de Recursos Humanos, Comunicação e QSMA**

Emmanuelle Missire

### **Diretor Jurídico de Riscos e Compliance Brasil**

Ricardo Brasotti

### **Diretor de Novos Negócios**

Pierre Bradier

## RELATÓRIO ANUAL EDF NORTE FLUMINENSE 2019

### **Supervisão Geral**

Luciana Barbosa

### **Produção**

Aliá RP

### **Texto e Edição**

Lígia Batista

Priscilla Caetano

### **Tradução**

Adriana Krainski

### **Projeto Gráfico**

Guto Miranda

### **Ilustrações**

André Mello