



2018 - 2020

RAPPORT DE RESPONSABILITÉ SOCIÉTALE





Permettre à toute sa communauté d'appréhender la complexité du monde actuel et de faire face aux enjeux environnementaux, économiques et sociétaux : voilà l'engagement de l'EM Normandie en matière de Développement Durable (DD) et de Responsabilité Sociétale (RS).

Dans un monde où les transitions écologiques, numériques et sociétales imprègnent de plus en plus les stratégies, il est urgent de développer de nouvelles compétences managériales et analytiques pour conduire ces profondes transformations organisationnelles. Il est primordial de faire évoluer les modèles et références actuels et de contribuer activement à les porter au-delà des frontières de nos campus. À travers ce rapport transparaît la détermination de l'EM Normandie de préparer les futurs managers à exercer un leadership responsable, prenant en compte l'interdépendance entre la société, ses activités et son environnement.

L'École renouvelle ses engagements auprès du Global Compact et du PRME (Principles for Responsible Management Education) et ancre son projet autour d'actions concrètes de formation, de sensibilisation et de réduction de l'empreinte écologique de ses campus. Elle initie ainsi un processus de changement favorable au Développement Durable et à l'émergence de pratiques professionnelles éthiques et responsables. Elle s'engage aujourd'hui à préserver demain !

Elian PILVIN
Directeur Général

”

I. PRÉPARER

5

- a. L'enseignement DD RS
- b. La recherche
- c. L'accompagnement des étudiants

II. ENTREPRENDRE

17

- a. Les projets étudiants
- b. Les projets environnementaux

III. FÉDÉRER

31

- a. L'IRD2 - ANBDD
- b. Agir Ensemble
- c. Club normand du Global Compact
- d. La Fondation EM Normandie

IV. PARTAGER

41

- a. La Semaine Etudiante du Développement Durable
- b. La fresque du climat
- c. Les barcamps

LABELS ENGAGÉS



L'EM Normandie est engagée en tant qu'École dans le Développement Durable et la Responsabilité Sociétale des Entreprises. Elle est adhérente depuis 2010 au Global Compact et depuis 2016 aux Principles for Responsible Management of Education (PRME), programmes des Nations Unies, visant à développer des pratiques de management plus responsables à l'échelle mondiale. Elle inclut ces valeurs à ses enseignements et sa recherche. L'École est également membre de Campus Responsables dont la vocation est d'intégrer, notamment, une bonne gestion environnementale des campus.



L'EM Normandie travaille activement à l'inclusion des personnes en situation de Handicap ainsi qu'à l'ouverture sociale, par le biais de programmes de sensibilisation et de filières de recrutement spécifiques. De plus, l'École porte une attention toute particulière à l'Égalité Femme/Homme.



L'EM Normandie est titulaire du label Bienvenue en France, qui est attribué aux établissements universitaires faisant preuve d'excellence sur des indicateurs tels que les capacités d'accueil, les programmes de formation, la vie sur le campus et les services fournis aux étudiants internationaux. L'École a reçu une évaluation de trois étoiles, soit le plus haut niveau de qualité attribué.





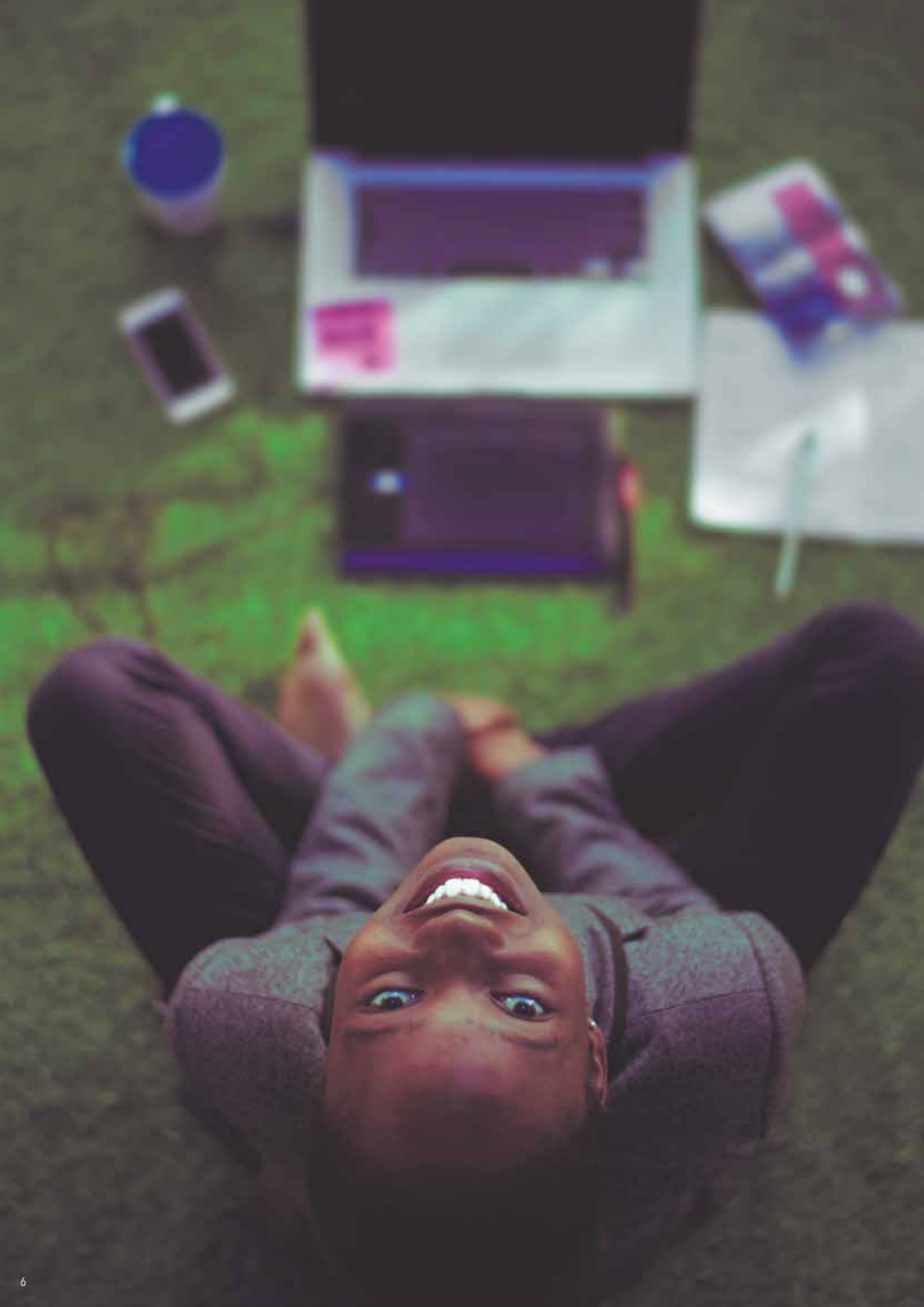
PARTIE I

PRÉPARER

Grande Ecole de Management, l'EM Normandie forme et prépare les générations futures aux enjeux du Développement Durable (DD) et de la Responsabilité Sociétale (RS).

Créer et Concevoir

- Des enseignements pluridisciplinaires apportant un point de vue transversal du DD et sensibilisant à cette dimension dans chaque spécialité
- Des axes de recherche – fondamentale et appliquée – dans le domaine de la RS
- Des dispositifs d'accompagnement des étudiants répondant à leurs préoccupations tant personnelles que professionnelles



A. L'ENSEIGNEMENT DU DD ET DE LA RS

Les enjeux du DD et de la RS auxquels nous devons faire face amènent l'EM Normandie à revisiter les modèles d'organisation et de management mais également à innover dans les pratiques. Ceci implique un accompagnement fort des étudiants pour qu'ils disposent des clés de compréhension essentielles à leurs futures fonctions managériales, tant pour en maîtriser les enjeux que pour conduire les changements nécessaires.

Les principaux défis à relever :

- Intégration des enjeux du DD et de la RS dans la formation initiale
- Définition d'un socle commun de connaissances et de compétences
- Élaboration continue de la transversalité et de la progressivité des enseignements
- Renouvellement des modèles et des matières pour envisager les évolutions contemporaines du management en y intégrant les perspectives et les enjeux mondiaux

Le DD et la RS constituent la colonne vertébrale des enseignements, assurant la maturation de ces sujets dans les apprentissages avec des objectifs articulés et cohérents. En outre, la Faculté de l'EM Normandie est dotée d'un département « Économie Territoires et Développement Durable », composé de 16 enseignants-chercheurs qui s'attachent à développer des enseignements permettant notamment aux étudiants de mieux appréhender les aspects environnementaux et sociaux auxquels ils seront confrontés au cours de leur carrière professionnelle.

Enseigner le Développement Durable demande de dépasser une image reçue selon laquelle ce concept se limiterait aux questions environnementales. En effet, le DD en entreprise concerne également l'éthique, le management, la RS, le Green Business, la consommation responsable... Une vision développée non seulement dans le cadre de cours « classiques » mais aussi à travers une démarche d'évaluation innovante comme le Sulitest, proposé aux étudiants en 1^{re} année Post Bac du Programme Grande Ecole (U1) depuis la rentrée 2017. Ce test constitue un premier outil reconnu internationalement et pertinent pour mesurer leur degré de connaissance.

Ces enseignements sont complétés par des projets se basant sur la pédagogie par l'action comme :

- Le Concours Manager Responsable lancé en XXXX
(auprès des étudiants en 3^e année Post Bac du Programme Grande École (U3) et en 1^{re} année du Bachelor Management International)

Le concours Manager Responsable s'inscrit dans le prolongement du parcours Manager Responsable. Grâce à ce concours, parrainé par le Global Compact France et soutenu par la Fondation EM Normandie, les étudiants deviennent acteurs d'une réflexion concrète et travaillent en équipe sur une analyse relative à l'intégration des Objectifs de Développement Durable (ODD) définis par l'ONU au sein d'entreprises déjà engagées en matière de DD et de RS.

Le concours repose sur deux questions centrales complémentaires :

1. Comment les entreprises ont intégré les ODD dans leur politique de DD et de RS ? Les étudiants établissent un diagnostic : état des lieux, leviers, obstacles
2. Quelles recommandations d'actions peuvent être présentées pour mieux intégrer ou compléter l'intégration de ces ODD ?

Pour son année de lancement, le concours Manager Responsable a réuni 854 étudiants et s'est avéré être un excellent levier de professionnalisation et d'engagement dans la démarche de Développement Durable. En prenant position sur l'intégration des 17 ODD de l'ONU, ils développent leur sens critique et créatif en analysant et proposant des actions à la fois originales et réalistes. Surtout, ils s'approprient avec ambition un sujet actuel qui les concerne directement. Les vainqueurs du concours reçoivent un prix de la Fondation EM Normandie à reverser à l'association sociale et solidaire de leur choix.

Le concours Manager Responsable a mis en lumière la capacité des étudiants à intégrer la complexité des ODD, leur intégration dans les démarches de RS des entreprises ainsi que leur professionnalisme. Leur implication s'est faite ressentir aussi bien dans leur production écrite que dans leur restitution orale.





B. LA RECHERCHE

L'objectif de l'EM Normandie est également d'encourager la recherche académique et appliquée des enseignants-chercheurs et de promouvoir leurs travaux. Sur la période 2018-2019, 23 articles, 37 communications, 6 chapitres d'ouvrage et 42 papiers ont été dédiés aux thèmes du DD et de la RS (méthanisation agricole, entrepreneuriat féminin, qualité de vie dans les villes, égalité professionnelle, transition énergétique, SCOP, silver économie, bien-être au travail, etc.). Ces contributions témoignent de la diversité de la recherche en la matière au sein de l'École.

Cette dynamique devrait encore s'accroître avec le lancement en 2019 de deux chaires « Compétences, Employabilité et Décision RH » et « Modèles Entrepreneuriaux en Agriculture » où ces thématiques sont abordées en filigrane.

La conjonction des réflexions autour de la transition énergétique, de la valorisation des déchets et du développement d'une dynamique économique territoriale a conduit à la construction d'un projet de recherche systémique sur la mise en œuvre des principes de l'économie circulaire sur les territoires : le projet DETECTE (Développement Économique et Territorial, Économie Circulaire et Transition Énergétique).

Ce projet a pour objectif d'étudier les impacts de la méthanisation sur les territoires (Normandie, Bretagne, Pays de la Loire, Nouvelle Aquitaine) et de comprendre les jeux d'acteurs afin de produire des analyses sur les facteurs de développement et les mécanismes mis en œuvre pour allier maintien, relance et création d'activité autour de la méthanisation tout en intégrant les préoccupations relatives à la protection environnementale.



Sébastien BOURDIN

Professeur en Géographie Économique
EM Normandie

En démontrant par nos travaux l'intérêt de la démarche d'économie circulaire et sa pérennité, nous espérons ainsi contribuer à disséminer l'idée selon laquelle elle constitue un levier de développement socio-économique des territoires incluant une composante environnementale forte.



DETECTE constitue ainsi un écosystème ouvert dans lequel se développent des projets de méthanisation potentiellement créateurs de valeur sur un territoire donné. Il représente un terrain d'étude particulièrement stimulant pour identifier les dispositifs (économiques, institutionnels, légaux...) facilitant le développement économique sur ce territoire, et comprendre dans quelles mesures ceux-ci sont reproductibles dans d'autres territoires.

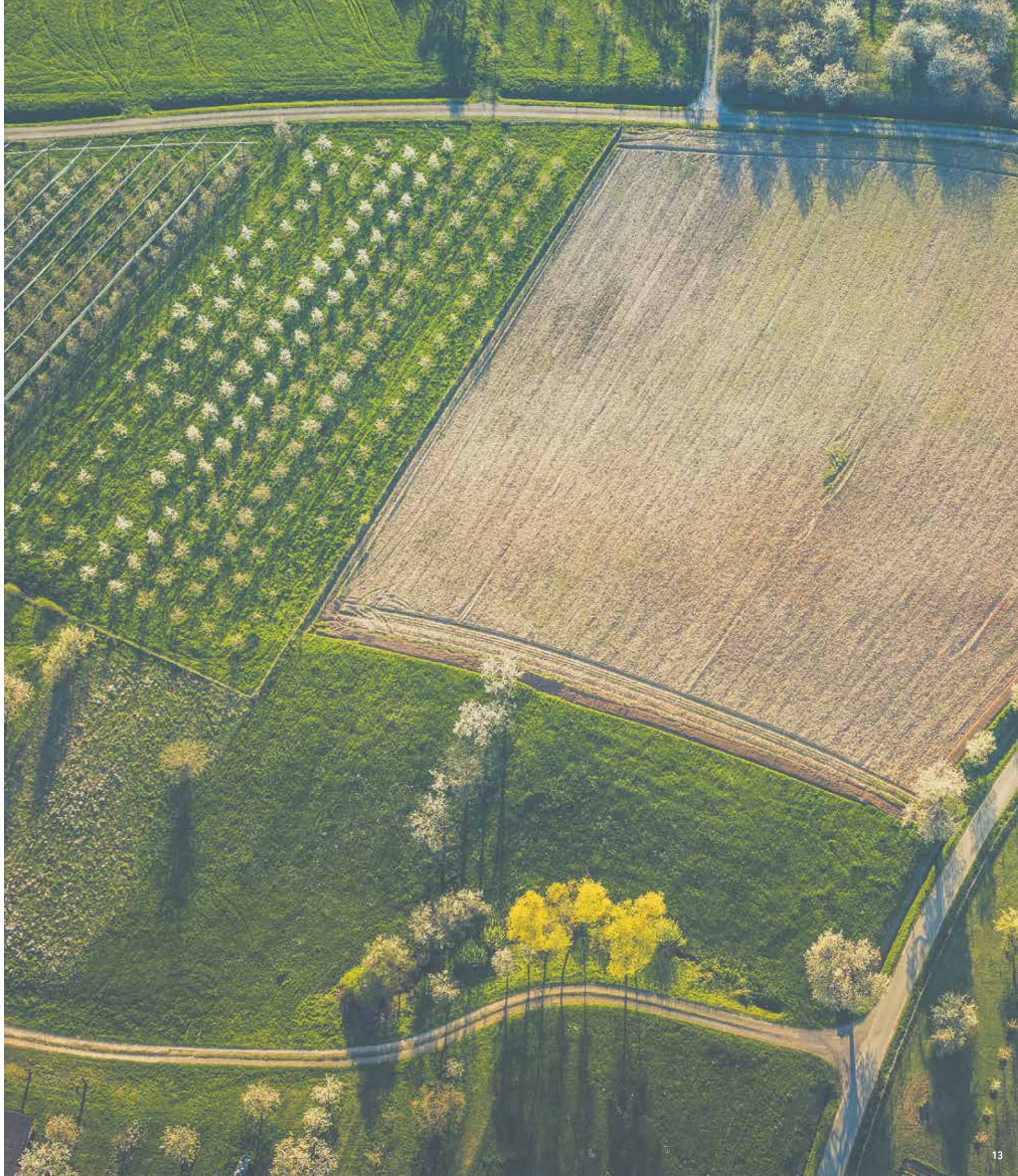
Des colloques sont également organisés pour animer les questions de Développement Durable au sein de l'École, tant sur un plan national qu'international.

Ainsi, l'EM Normandie et le College of Management de l'Université du Massachusetts de Boston (UMCBM) ont organisé conjointement un colloque international sur la responsabilité sociale des entreprises (RSE) outre-Atlantique en mai 2019 à Boston (États-Unis). Cet événement, qui s'est déroulé dans le cadre du partenariat signé en 2016 entre les deux institutions, montre leurs intérêts communs et leur détermination à créer des produits de recherche tangibles, pertinents et innovants à l'échelle mondiale.

Une journée thématique a également été organisée sur le campus de Caen : « Contributions aux évaluations du Développement Durable et de l'économie Circulaire ».

Depuis la fin des années 1990, les questions relatives à l'économie circulaire, la transition énergétique, l'éco-innovation et, de façon plus globale, au DD se sont fortement développées et les préoccupations majeures des décideurs se sont plus particulièrement portées sur les questions environnementales. Face à ce constat, le développement de l'économie circulaire et des nouvelles technologies, compatibles avec les questions de durabilité, jouent un rôle clé dans la lutte contre le changement climatique. L'économie de la croissance verte transforme alors les territoires et constitue un nouveau modèle de développement.

Des ateliers ont réuni experts, novices et partenaires institutionnels dans le but de créer des liens et de découvrir de nouvelles opportunités de développement de projets communs, en particulier pour les jeunes chercheurs.





Dès le début de la crise sanitaire de la Covid-19, l'EM Normandie, la Fondation EM Normandie et Alumni EM Normandie se sont mobilisés pour venir en aide aux étudiants fragilisés. Don immédiat, création d'un fonds de solidarité, renforcement de l'accompagnement vers l'emploi, suivi des étudiants en situation de handicap : la Business School a su s'appuyer sur la force de toute sa communauté pour faire face à la situation d'urgence sociale, préserver l'égalité des chances et contrer un effet post-covid-19.

c. L'ACCOMPAGNEMENT DES ÉTUDIANTS

L'EM Normandie déploie un important dispositif d'accompagnement pour garantir à chacun de ses étudiants une expérience apprenante riche et les préparer efficacement à leur vie future.

L'épanouissement personnel au cœur des actions

Les étudiants peuvent bénéficier de nombreux soutiens sur des questions relevant d'un appui au logement, d'une assistante sociale, d'une psychologue, d'un fonds social et d'une mission « handicap ». L'assistante sociale est une collaboratrice unique qui opère sur les trois campus français de l'École sur rendez-vous. Elle traite notamment des problématiques d'ordre financier et de celles liées à la reconnaissance du handicap. Une équipe de psychologues propose une écoute gratuite et confidentielle sur les campus français et à Oxford. Le Fonds Social de l'EM Normandie compte une enveloppe dédiée à l'aide financière des étudiants en difficulté sur ce plan.



La mission handicap est un élément fort de la politique d'accompagnement des étudiants de l'EM Normandie. Afin d'assurer un suivi individualisé des étudiants en situation de handicap (ESH) et faciliter leurs démarches, l'école a créé un service Équilibre et Inclusion, piloté par Julien Soreau, également référent du groupe Handicap au sein de la Conférence des Grandes Écoles. En 2019-2020, 104 ESH ont été déclarés, contre 71 fin 2018-2019, représentant 2,48% des effectifs globaux. Les handicaps invisibles demeurent majoritaires : dyslexie ou troubles dys associés (dysorthographe, dysgraphie, dyscalculie, etc.). Notons cependant une baisse relative de la proportion de ces étudiants (-5 points / 2018-2019). Le nombre d'étudiants souffrant d'une maladie chronique invalidante ou avec troubles associés (plusieurs handicaps) augmente sensiblement (+4 points chacun).



Le Parcours Carrière pour devenir un manager responsable... et épanouir !

Le Parcours Carrière est un dispositif unique, progressif et différenciant dédié à l'accompagnement de tous les étudiants vers l'emploi. Ce parcours leur permet de révéler leurs compétences et ainsi de construire leur projet professionnel pour une insertion réussie. Animé par une vingtaine d'experts en Ressources Humaines et des coaches professionnels, ce dispositif multimodal permet une analyse du parcours professionnel et personnel, le développement d'une démarche réseau, la rédaction de candidatures en français et en anglais, la préparation d'entretiens individuels et collectifs, la maîtrise des outils de recrutement web 2.0... Il comprend également des ateliers de retours d'expériences et de la formation à distance. Il est complété par des tests de personnalité tels qu'AssessFirst ou TalentToday pour les plus jeunes.

En tant que membre de la Conférence des Grandes Écoles, l'EM Normandie a participé au DuoDay 2019. Pendant cette journée nationale, 5 étudiants de l'École en situation de handicap ont vécu une journée aux côtés de Ministres, Secrétaires d'État et dirigeants d'entreprises. L'objectif : leur offrir l'opportunité de se familiariser avec un milieu ou une fonction de haut niveau et permettre aux gouvernances institutionnelles et privées de s'ouvrir à la diversité en découvrant les atouts et qualités professionnelles de collaborateurs en situation de handicap.



Julien Soreau

Responsable du Service Équilibre et Inclusion EM Normandie et Responsable du Groupe Handicap de la Conférence des Grandes Écoles

Depuis plusieurs années, l'EM Normandie fait de l'inclusion des étudiants en situation de handicap une priorité... et un devoir collectif où étudiants et collaborateurs sont tous impliqués. Nous avons réussi à dépasser la vision souvent trop restrictive du seul handicap physique et à instaurer un véritable climat de confiance avec les apprenants nécessitant un accompagnement spécifique. Au quotidien, nous leur apportons un vrai soutien dans leur vie sociale et dans la construction de leur carrière professionnelle. L'impulsion de la Conférence des Grandes Écoles est un élément clé dans le déploiement de notre dispositif d'accompagnement : le renouvellement de son engagement à l'occasion du 10e anniversaire de sa charte Handicap nous livre une feuille de route commune mettant clairement l'accent sur la professionnalisation et l'expatriation. Si nous pouvons déjà être fiers du chemin parcouru, nous devons continuer de monter en puissance pour parvenir dans un futur proche à une pleine accessibilité des Grandes Écoles !



PARTIE II

ENTREPRENDRE

C'est à travers la mise en œuvre d'initiatives concrètes, de missions en entreprises et le déploiement de projets portés par les étudiants que l'EM Normandie construit une synergie globale.

Penser et Innover

pour permettre l'évolution des modèles et références actuels en matière de Développement Durable.





A. LES PROJETS ÉTUDIANTS

La vie associative : le reflet de leur engagement

Véritable terrain d'expression, de créativité, de partage et d'apprentissage, la vie associative de l'EM Normandie pérennise et fait éclore chaque année de nombreuses initiatives étudiantes à caractère social, sociétal et environnemental :

- des actions humanitaires à l'international avec Solid'EM, O'Sénégal (Sénégal), Burkina F'Asso (Burkina Faso), Soleil Indien (Inde), Lama'ttitude (Pérou), African Spirit (Mali), Zazasoa (Madagascar)
- des actions en France en faveur de l'égalité des chances Femmes/Hommes (Equal) et à destination des jeunes de milieux défavorisés (Cap vers le Sup, EDRESUP, Par'EM'thèse), des enfants et des adultes frappés par la maladie, confrontés à des accidents de la vie ou souffrant d'un handicap (EM'vie d'aider, Bureau des Humanitaires, Les Petits Champions, la P'tite escapade, Help'EM, Capt'EM Hope)
- des actions en faveur de la protection animale : Take care'EM, Sav'EM all
- des actions tournées vers l'environnement et les circuits courts : Ecosyst'EM, On agit Caen ? , EM'vironment
- un soutien à la Fondation EM Normandie avec EMiens Philantropes

Lumière sur EDRESUP, l'un des projets phares de l'EM Normandie. Labellisé "Cordées de la Réussite", il est né au Havre en 2006 et a donné naissance aux associations Cap vers le Sup à Caen (2011) et à Paris (2019).

Objectif : accroître l'ambition scolaire des collégiens et des lycéens issus de milieux modestes ou défavorisés. Il vise à lever les obstacles psychologiques, sociaux et/ou culturels pouvant freiner leur accès à l'enseignement supérieur (classe préparatoire, une école supérieure, filière universitaire). Développer leur ambition, les informer sur les orientations possibles, leur faire découvrir des métiers et des entreprises tout en renforçant les humanités et les compétences transversales de chacun est au cœur de la mission de l'association. Elle propose ainsi des séances de tutorat et des actions d'ouverture sociale avec des sorties culturelles et pédagogiques (spectacles, visites d'entreprises...). Les « Cordées de la réussite » constituent un levier d'action pour renforcer le continuum Bac-3/Bac+3, au cœur de la réflexion des Ministères de l'Éducation Nationale et de l'Enseignement supérieur et de la Recherche.



Alexia ORMEL

Secrétaire de On Agit Caen ?

Intégrer l'association On Agit Caen ? était pour moi une évidence ! Créée en 2018 afin de sensibiliser les étudiants aux problématiques de développement durable, elle est parfaitement en phase avec mes valeurs et mon vif intérêt pour l'écologie.

Nous avons pris le parti de capitaliser sur les actions initiées par nos prédécesseurs pour renforcer leur impact. À titre d'exemple, pour accompagner la mise en place de poubelles de tri dans chaque salle, nous avons réalisé des affiches sur les bonnes pratiques du recyclage. Les produits vendus à la cafétéria et dans les distributeurs automatiques de l'École étaient mis en scène pour connaître en un clin d'œil leur bac de destination.

Afin de mobiliser et sensibiliser l'ensemble des étudiants, nous avons également organisé la Semaine Étudiante du Développement Durable (SEDD). Au programme : fresque du climat, ateliers pour apprendre à bien recycler ses déchets, diffusion d'un film sur l'urgence climatique, atelier DIY et enfin une journée Smoothieclette où les étudiants pouvaient créer leurs propres smoothies avec des fruits et légumes de saison... tout en pédalant !

Organiser un tel événement sur le campus de Caen était un vrai défi et nous sommes heureux d'avoir pu montrer que s'investir dans le développement durable était à la portée de tous. De simples gestes quotidiens peuvent faire évoluer les choses positivement.





Ancelin BOUTILLIER
Président de Cap vers le Sup-Paris

En 2019, la petite sœur d'Edresup (Le Havre) et de Cap vers le Sup' Caen est née à Paris ! Baptisée Cap vers le Sup' Paris dans la droite lignée de l'association caennaise, elle est, elle aussi, labellisée « Cordées de la Réussite » par le Ministère de l'Enseignement Supérieur et de la Recherche et nourrit le même objectif : agir en faveur de l'égalité des chances des jeunes collégiens et lycéens méritants issus de zones urbaines sensibles.

Nous avons eu la chance de pouvoir nous appuyer sur le modèle de ses aînées et sur l'expérience de l'équipe encadrante de l'EM Normandie pour établir rapidement un premier partenariat avec un établissement et passer à l'action.

Tout au long de l'année, nous avons proposé des tutorats, des sorties pédagogiques, des formations interactives et même un voyage culturel pour clôturer la saison. Nous avons des responsabilités très fortes et nous avons eu un réel plaisir à nous investir pleinement dans ce projet qui nous tenait à cœur.

Aujourd'hui, le challenge est de pérenniser cette belle association pour aider les jeunes à se projeter et à oser un avenir à la hauteur de leurs talents !



**Innovation, sens et responsabilité :
le triangle vertueux de l'entrepreneuriat**

Avoir accès à un incubateur au sein de l'École est une formidable opportunité pour les étudiants qui fourmillent d'idées et souhaitent tester leur fibre entrepreneuriale. Et si de plus en plus nombreux sont ceux à céder aux sirènes de la création d'entreprise, ils sont aussi de plus en plus nombreux à s'engager dans des projets à dimension sociale ou environnementale...



Tom MACÉ
Créateur de Bill.e

Si je devais résumer Bill.e en une phrase : une application de dématérialisation du ticket de caisse via carte bancaire.

Cette idée m'est venue lors d'un passage en caisse où, pour l'achat de trois articles, j'ai reçu un ticket de plus de 30 centimètres. Je me suis interrogé sur l'impact écologique à grande échelle pour un morceau de papier souvent perdu ou jeté... A l'échelle d'un pays comme la France, le coût énergétique est gigantesque : 640 000 tonnes de tickets sont imprimés chaque année, soit l'équivalent de 10 000 arbres, de 60 millions de litres d'eau et de 2,4 millions de kilos de CO2.

Ma réflexion s'est d'abord portée sur l'utilité propre du ticket de caisse d'un point de vue environnemental, sociétal et social. J'ai cherché plus particulièrement à comprendre le lien ainsi créé entre une enseigne et son client en interrogeant les deux parties prenantes : 80% des personnes sondées ne souhaitaient plus de ticket papier au regard de son impact environnemental.

J'ai alors conçu une technologie simple et facile d'accès: le ticket de caisse numérique par carte bancaire. Le simple fait de payer avec sa carte génère instantanément l'envoi du ticket de caisse et de carte bleue vers le téléphone, dans un espace dédié. Et parce que chez Bill.e nous sommes conscients de l'impact environnemental du stockage d'informations sur des serveurs, nous utilisons des serveurs alimentés à 100% par des énergies renouvelables.

J'ai également mis en place un système de récompense avec des associations partenaires : à chaque passage en caisse, les utilisateurs collectent des points permettant de financer des plantations d'arbres. L'EM Normandie a joué un rôle prépondérant dans le développement de ma start-up, notamment grâce à son incubateur étudiant. Être mis en relation avec les bonnes personnes, bénéficier de sessions de coaching individuelles régulières et de conseils précieux à chaque étape du développement a été un accélérateur certain !





Camille LAGANT
Créatrice de Hapic



Marion BATAILLE
Créatrice de Hapic

Assister à un arrêt cardiaque et être totalement démuni faute de connaissance des gestes de premiers secours : une situation effroyable à laquelle nous avons été confrontées... et nous sommes malheureusement loin d'être des cas isolés. Et cette réalité est d'autant plus alarmante que le délai moyen d'intervention entre la prise d'appel et l'arrivée des secours en France est d'un peu plus de 13 minutes. Alors nous avons décidé d'agir, de lutter contre la mort subite, en créant Hapic. Notre objectif : faciliter l'accès des citoyens et des entreprises aux formations de premiers secours via une plateforme ergonomique et gratuite recensant les différentes sessions. Un système de filtrage permet d'affiner sa recherche en fonction du lieu, de la date, de l'horaire et du type de formation souhaités.

Le secourisme y est également encouragé par le biais d'une formation interne, « Sauveteur Secouriste au Travail », qui reprend en grande partie les enseignements du programme de « Prévention et secours civiques de niveau 1 », adaptés aux risques spécifiques de l'entreprise demandeuse.

Hapic tombe justement à pic avec les mesures gouvernementales : aujourd'hui, l'État délègue à l'employeur la responsabilité d'organiser la formation continue de son personnel et s'est fixé plus largement pour objectif, d'ici la fin du quinquennat, que la population formée aux gestes de premiers secours dépasse la barre des 80%. Un vrai

défi qui pourrait permettre de rattraper le retard de la France en la matière : en Norvège, par exemple, plus de 80% de la population est formée aux gestes de premiers secours et plus de 90% de la population est capable de prodiguer ces mêmes gestes. Les enfants sont initiés dès l'âge de 4-5 ans et formés dès 7 ans. À 8 ans, ils sauraient même mettre un camarade en position latérale de sécurité...

Le soutien de l'incubateur étudiant est une véritable force dans le développement de notre start-up qui, nous l'espérons, pourra contribuer à sauver de nombreuses vies !

20%

Le pourcentage de Français(e)s qui seraient capable de pratiquer les « gestes qui sauvent »

Source : Fédération Française de Cardiologie
étude secourisme

29%

Des Français(e)s seulement ont suivi une formation reconnue, le PSC1 (Prévention Secours Civiques de niveau 1)

Source : Étude nationale sur la Sécurité Civile

**13
minutes**

Le délai moyen d'intervention des secours sur le lieu d'un incident en France

Source : Croix Rouge Française





B. LES PROJETS ENVIRONNEMENTAUX

Si le DD et la RSE infusent naturellement les enseignements et les activités de recherche de l'EM Normandie, l'École fait également figure d'exemplarité dans ses actions quotidiennes :

- Plan de Déplacement Entreprise (PDE) ou Plan de Mobilité : enquête menée auprès des personnels de Caen et du Havre afin d'élaborer un plan d'actions pour réduire l'usage des voitures individuelles et de promouvoir les mobilités alternatives (vélo, transports en commun, etc.). Ce plan d'actions a donné lieu à la signature de deux conventions de partenariat avec les agglomérations de Caen et du Havre
- Équipement du parc de véhicules de l'École de voitures « Eco2 » et d'une voiture électrique sur le campus de Paris
- Mise en place du covoiturage interne et prise en charge à 50 % du prix des titres d'abonnements souscrits par ses salariés pour l'intégralité du trajet entre leur résidence habituelle et leur lieu de travail, accompli au moyen de services de transports publics
- Installation de salles de visioconférence sur tous les campus afin de faciliter les réunions à distance et ainsi limiter les transports
- Sensibilisation à l'usage du vélo avec le concours de La Roue Libre sur le campus du Havre
- Information sur les transports en commun sur les campus de Caen et du Havre - tarifs préférentiels pour les caennais suite à la signature du Plan de Mobilité
- Développement de la collecte sélective des déchets (canettes et bouteilles en plastique + papier + DEEE). Renforcement du tri avec le dispositif Recygo de La Poste pour le recyclage exclusif du papier de bureau
- Intégration des préoccupations environnementales dans les appels d'offres (papier, mobilier, produits d'entretien)
- Investissement, dans le cadre du marché EDF, dans une « Eco contribution » en faveur des énergies renouvelables, « option énergies renouvelables ».

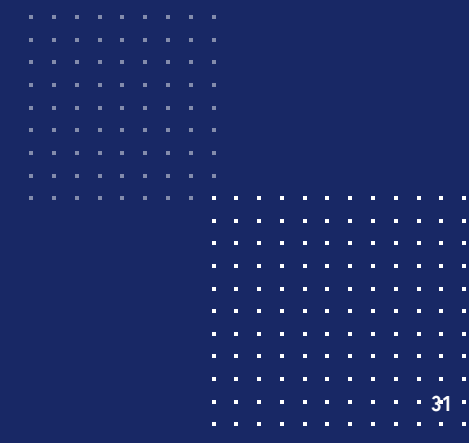
PARTIE III

FÉDÉRER

S'engager traduit une dynamique forte ; s'engager aux côtés d'autres instances marque un tournant fondamental dans la démarche de DD et de la RS de l'EM Normandie et constitue un facteur clé de réussite. À travers ses actions conjointes avec différentes institutions, l'École diffuse ses valeurs et témoigne de sa volonté d'agir au sein d'une communauté élargie et unie.

Fédérer pour accroître son impact et son rayonnement

Au quotidien, l'École s'engage aux côtés de ses partenaires publics et privés, locaux, nationaux et internationaux et anime tous ses réseaux.



A. L'IRD2 : L'INSTITUT RÉGIONAL DU DÉVELOPPEMENT DURABLE

L'EM Normandie est l'un des membres fondateurs et l'un des partenaires privilégiés de l'Institut Régional du Développement Durable de Normandie (IRD2), créé en 2004. Elle aide les institutions publiques et privées à analyser les innovations à la lumière des critères sociaux et environnementaux pour s'assurer qu'elles constituent un réel progrès contribuant à un développement durable. L'École est membre du bureau de l'IRD2 en tant que représentant du collègue « Enseignement Supérieur ».

En 5 années, l'IRD2 et l'EM Normandie ont mis en œuvre trois types d'actions permettant de répondre aux besoins des décideurs locaux, d'évaluer leurs actions et de les accompagner dans leurs prises de décisions, grâce aux apports des chercheurs.

1. Des rencontres ont été organisées, chaque année, entre décideurs et chercheurs, sur des sujets particuliers tels que la gestion du littoral, les problèmes énergétiques ou la gestion des espaces protégés. Les expertises réalisées ont ainsi permis d'enrichir la politique régionale et les projets des partenaires économiques.
2. Des travaux et stages d'étudiants ont été financés et encadrés afin de répondre aux besoins exprimés par les décideurs locaux.
3. Des rencontres nationales ont permis, en lien avec les Assises régionales du Développement Durable, de traiter concrètement plusieurs problèmes locaux. À titre d'exemple, les élus locaux du littoral normand se sont vus proposer des formations permettant de mieux comprendre comment définir les politiques locales d'urbanisme, dans un esprit de Développement Durable et dans un contexte réglementaire complexe.

Les réalisations de l'IRD2 sont aujourd'hui largement reconnues et utilisées. Les élus régionaux, en lien avec les trois universités normandes, ont choisi d'intégrer l'IRD2 à l'Agence Normande de la Biodiversité et du Développement Durable (ANBDD), étendant de cette manière ses actions ainsi que ses moyens.





B. AGIR ENSEMBLE

En 2019, l'Association des Villes Universitaires de France (AVUF), l'ADEME, la Conférence des Présidents d'Université (CPU), la Conférence des Grandes Écoles (CGE), le groupe MGEN, La Banque des Territoires et le CNOUS ont invité les acteurs de l'enseignement supérieur du territoire caennais à présenter une candidature afin de valoriser les partenariats entre la Ville de Caen et les acteurs de la vie étudiante, des établissements de l'enseignement supérieur et des associations étudiantes du territoire.

Au travers de cette candidature, les acteurs de la vie étudiante du territoire caennais entendent renforcer leurs actions et leur cohérence territoriale en faveur du DD. Ils se sont portés volontaires pour s'engager dans le dispositif du « Tour de France Agir Ensemble » regroupant :

- La Ville de Caen
- Le CROUS Normandie
- L'Université de Caen Normandie
- L'École de Management de Normandie
- L'École Supérieure d'Ingénieurs des Travaux de la Construction de Caen
- La Fédération Campus Basse-Normandie

Les thématiques retenues pour l'année 2019-2020 :

- La mobilité : à travers l'organisation, en novembre 2019, d'une journée pendant laquelle étudiants et personnels étaient encouragés à venir au travail en utilisant un moyen alternatif à la voiture individuelle.
- La réduction des déchets : une Clean-walk devait être organisée en mars 2020 mais le contexte de crise sanitaire a conduit à annuler cette opération

C. LE CLUB NORMAND DU GLOBAL COMPACT FRANCE

Le Club Normand a été initié début 2019 pour promouvoir les principes du Global Compact auprès des entreprises normandes. Les objectifs de ce club reposent sur les axes suivants : créer une dynamique en région, entreprendre des actions ensemble, échanger de bonnes pratiques et valoriser les principes du Global Compact.



D. LA FONDATION EM NORMANDIE

La Fondation EM Normandie, créée à l'initiative de diplômés et placée sous l'égide de la Fondation de France, a pour mission d'accompagner le développement de l'École sur le long terme par de nouvelles sources de financement au service de l'intérêt général, en agissant sur 3 leviers :

- L'égalité des chances par l'attribution de bourses d'études, afin de faciliter l'accès à l'École à tous les étudiants motivés en situation de précarité financière
- L'excellence académique associée à une recherche de haut niveau par l'attribution de prix, bourses et subventions aux meilleurs talents et aux enseignants-chercheurs, pour des innovations pédagogiques, des recherches et des publications
- L'esprit entrepreneurial et l'innovation, en soutenant des projets innovants au bénéfice de l'enseignement et des étudiants, adaptés aux enjeux de transformation des entreprises et de la société, notamment via l'incubateur étudiant qui contribue à la concrétisation des projets étudiants

Depuis sa création fin 2016, la Fondation EM Normandie a défini sa communication et organisé plusieurs campagnes d'appels aux dons auprès de trois publics : les alumni, les entreprises, notamment celles du territoire normand, et les partenaires de l'École. Elle compte aujourd'hui plus de 200 donateurs et mécènes qui ont abondé dans le cadre de la fiscalité avantageuse propre aux fondations reconnues d'utilité publique. Les fonds sont capitalisés et redistribués en fonction des actions votées par le Comité exécutif présidé par Jean-Louis Grégoire, diplômé de l'École.



Depuis sa création, la Fondation EM Normandie a agi de façon significative sur ses cinq axes prioritaires :

- Attribution de 122 bourses sociales scolaires à des étudiants sélectionnés selon des critères sociaux et de résultats
- Organisation et remise du Prix de l'Excellence Académique lors de la Cérémonie de Remise des Diplômes, devant 2000 diplômés, parents et chefs d'entreprises de Normandie. Ce prix, destiné à encourager une recherche de haut niveau et l'innovation pédagogique, est remis aux enseignants-chercheurs lauréats à l'issue d'une sélection par un jury interne et externe
- Organisation d'un cycle de rencontres dirigeants « La Performance augmentée », opportunité unique pour les chefs d'entreprises et dirigeants de la région Normandie de bénéficier d'éclairages concrets issus des recherches en management stratégique des enseignants-chercheurs de la faculté (audience de plus de 150 entreprises)
- Organisation et remise du Prix de la Fondation lors du Concours Manager Responsable récompensant les étudiants de 3^e année Post Bac du Programme Grande École et de 1^{re} année du Bachelor Management International ayant réalisé les meilleures analyses et recommandations relatives à la politique RSE d'une entreprise de leur choix : 1^{ère} édition en 2019, édition 2020 en cours
- Organisation et remise du Prix de l'État d'Esprit Entrepreneurial et de l'Innovation remis à un étudiant incubé au sein de l'Ecole dont le projet a un impact social et environnemental significatif : 1^{re} édition en 2019, édition 2020 en cours

La Fondation EM Normandie dispose de son propre site Internet qui relaie ses actions et son actualité : <https://fondation.em-normandie.com>

Pour accélérer sa collecte et sa pénétration sur ses publics cibles, la Fondation EM Normandie initie plusieurs projets :

- une opération de naming de ses campus, en particulier du nouveau campus du Havre qui a ouvert ses portes en septembre 2020
- une campagne « Grands Dons » qui portera les grandes ambitions de l'EM Normandie autour de projets phares

Contact :

Noëlle LEGRAND

Déléguee Générale

nlegrand@fondation-emnormandie.fr - 07 61 46 86 49





PARTIE IV

PARTAGER

Ce n'est pas un hasard si l'EM Normandie place la notion de partage au cœur de sa démarche. En soutenant ses étudiants dans l'organisation et la promotion d'événements mettant en avant le DD et la RS et les pratiques managériales responsables, l'École forme des futurs professionnels engagés et prêts à répondre aux défis de demain.

Sensibiliser et Inciter

à travers la mise en place de conférences, d'ateliers, de moments d'échanges, d'information et de retours d'expériences... La dynamique et la progression de l'ensemble des actions menées doivent trouver leur reflet dans une communication récurrente et participative. Ceci constitue le pivot de la stimulation et de la cohérence du projet DD RS au sein et autour de l'École.



A. LA SEMAINE ÉTUDIANTE DU DÉVELOPPEMENT DURABLE (SEDD)

Les associations étudiantes se sont mobilisées pour réaliser en 2019 des actions concrètes ainsi que des campagnes de sensibilisation lors de la semaine nationale consacrée au Développement Durable dans les établissements d'enseignement supérieur.

Durant cette semaine, l'École a ainsi bénéficié des actions organisées par ses étudiants telles que des conférences sur les thématiques « *énergie et climat* », « *la gestion des déchets dans l'entreprise* », ou encore la diffusion du film « *Demain* ». Un stand pour apprendre à fabriquer soi-même a également été mis en place, de même qu'un concours d'art à partir de déchets propres, un kahoot sur le thème de la protection des océans, des dégustations de nourriture du futur et des actions de nettoyage d'espaces publics.

En 2020, les associations On Agit Caen ?, Le Bureau des Humanitaires et Ecosyst'EM ont également travaillé sur ce rendez-vous. Malheureusement, en raison de la crise sanitaire, cet événement a dû être reporté.



B. LA FRESQUE DU CLIMAT

À la rentrée 2019, les étudiants de 1^{re} année Post Bac du Programme Grande École ont été invités à co-construire une grande fresque du climat. Ludique et participatif, cet atelier visait à sensibiliser les étudiants aux grands enjeux du Développement Durable et plus précisément à la problématique du changement climatique.

c. LES BARCAMPS

Comment utiliser le DD et la RS comme levier pour former de futurs managers responsables ? Comment les sensibiliser et les impliquer davantage dans ces défis ? Existrent-ils des formats actifs et interactifs pour les stimuler de façon idéale ? Des questions auxquelles l'EM Normandie a trouvé une réponse : le Barcamp !

Une première expérimentation autour de ce concept a eu lieu en mars 2017 sur le campus de Paris : une trentaine d'étudiants, accompagnés de Directeurs RSE issus du réseau Entreprises pour l'Environnement (EpE) et d'enseignants-chercheurs de l'École, ont échangé de façon informelle sur leurs questionnements autour de deux thématiques ciblées : « *La transition numérique peut-elle sauver l'environnement ?* » et « *Climat dans les métiers d'aujourd'hui... et de demain* ».

Une seconde expérimentation a eu lieu en décembre 2019 sur le campus de Caen auprès des étudiants du M2/MS Str@tégies de Développement & Territoires. Organisée en partenariat avec l'Agence pour le Développement Régional des Entreprises Sociales et Solidaires (ADRESS), elle avait pour question centrale : « *Quels sont les enjeux de l'économie sociale, solidaire et environnementale pour les territoires ?* ».

Créée en 2005, l'ADRESS est une association dont le but est d'accompagner la création et le développement d'entreprises sociales en Normandie (adress-normandie.org). Le lancement d'une telle rencontre avec des professionnels investis sur ces sujets est apparu particulièrement propice pour l'EM Normandie et il vise à construire un échange constructif sur les impacts de ces questions dans le monde de l'entreprise d'aujourd'hui et de demain.

Hier expérimental, le Barcamp deviendra sans nul doute un outil incontournable à l'EM Normandie pour alimenter une réflexion collective autour du DD et de la RSE. Il est fort probable que les prochaines éditions soient même intégrées dans des cours afin d'y ajouter une dimension pédagogique, de permettre un accompagnement plus précis en amont des rencontres avec les praticiens et de renforcer plus largement le dispositif global en matière d'enseignement du DD et de la RSE au sein de l'EM Normandie.



CONTACT

RAPPORT DE RESPONSABILITÉ SOCIÉTALE

Magvenn POUPART

Chargée de Missions Développement Durable et RSE

E-mail : mpoupart@em-normandie.fr

CAEN

9, rue Claude Bloch

14052 CAEN CEDEX 4

Tél. : +33 (0)2 31 46 78 78

LE HAVRE

20, quai Frissard

76087 LE HAVRE CEDEX

Tél. : +33 (0)2 32 92 59 99

PARIS

64, rue du Ranelagh

75016 PARIS

Tél. : +33 (0)1 75 00 00 76

DUBLIN

Ulysses House

22-24 Foley Street

Dublin 1 - D01 W2T2

Tél. : 00 35 3190 111 75

OXFORD

Jericho Building - Oxpens Road

OXFORD OX1 1SA

Tél. : 00 44 1865 681 407

POUR EN SAVOIR +
em-normandie.com



1871

EM

NORMANDIE
BUSINESS SCHOOL

Association à but non lucratif (loi 1901) sous contrat de droit privé, l'École de Management de Normandie a été créée par les CCI Seine Estuaire et Caen Normandie • Membre du Chapitre des Écoles de Management de la Conférence des Grandes Écoles (CGE) • Membre de la Fondation Nationale pour l'Enseignement de la Gestion des Entreprises (FNEGE) • Membre actif de l'Union des Grandes Écoles Indépendantes (UGEI) • Membre de Campus France • Membre fondateur de l'European Master of Business Sciences (EMBS) • Qualification Établissement d'Enseignement Supérieur Privé d'Intérêt Général (EESPIG) par le ministère français de l'Enseignement supérieur, de la Recherche et de l'Innovation • Membre de l'European Foundation for Management Development (EFMD) • Membre de l'Association to Advance Collegiate Schools of Business (AACSB) • Label BSIS • Accréditation AACSB • Accréditation EQUIS • L'EM Normandie agit en faveur du développement durable.

Conception et réalisation : 10/2020 - ©EM Normandie Service Communication - N° SIREN : 479 806 630 - Code NAF : 8542Z
Crédits Photographiques : ©EM Normandie Service Communication / ©David Morganti / ©Envato / ©Unsplash.