



e  
**Forética**  
MEMORIA ANUAL



# SOMOS

Sobre Forética  
Nuestros Socios  
El equipo de Forética  
Alianzas

*Índice navegable*



# ACTIVIDAD

Tendencias clave  
Programas Forética  
Asistencia Técnica  
Conocimiento y Formación  
Publicaciones  
Comunicación

# MODELO DE GESTIÓN

Misión, Visión, Valores  
Estrategia y objetivos: una visión de futuro  
Gestión de Grupos Interés  
Gestión ambiental  
Gestión del impacto social

# MODELO ECONÓMICO

Distribución Ingresos  
Balances abreviados  
Cuentas anuales



#### • Socios promotores de Forética:



## SOBRE FORÉTICA

Forética es la organización referente en sostenibilidad y responsabilidad social empresarial. Su misión es integrar los aspectos sociales, ambientales y de buen gobierno en la estrategia y gestión de empresas y organizaciones. Actualmente está formada por **más de 240 socios**.

Forética es el **representante del World Business Council for Sustainable Development (WBCSD) en España** y por tanto Consejo Empresarial Español para el Desarrollo Sostenible. En Europa, Forética es partner nacional de CSR Europe. Además, forma parte del Consejo Estatal de RSE en España.

Forética nació en el año 1999. Posteriormente **lanzó la Norma SGE 21**, primer sistema de gestión ética y socialmente responsable. A día de hoy, más de 150 empresas y organizaciones están certificadas con la Norma en España y Latinoamérica.

## SOBRE ESTA MEMORIA

En Forética estamos convencidos de que una de las principales claves de la gestión responsable es la transparencia. Por ello, desde el año 2004 publicamos nuestro Informe Anual en el que presentamos los resultados de nuestra actividad, detallando no solo lo que hacemos sino cómo lo hacemos. Nuestro modelo de gestión basado en la Norma SGE 21 permite el seguimiento y captura de la información e indicadores ambientales, sociales y de buen gobierno relevantes en nuestra actividad. Estos son recogidos en el presente informe, siguiendo los principios y recomendaciones de los marcos de reporting más relevantes (GRI Standards, Integrated Reporting o Carbon Disclosure Project), las indicaciones de la Ley 11/2018 y alineados con la Agenda 2030 sobre el Desarrollo Sostenible de Naciones Unidas.



## NUESTROS SOCIOS

Forética trabaja con el objetivo de acercar a los más de 200 socios las últimas tendencias internacionales, los principales conocimientos y herramientas y en consolidar su propuesta de valor como partner estratégico en el liderazgo responsable.

A lo largo de 2018 se ha puesto especial foco en la participación del socio, consolidando y lanzando nuestros proyectos en los que, a través de su apoyo, Forética impulsa el liderazgo, diálogo y conocimiento en los aspectos sociales, ambientales y de transparencia y buen gobierno.

**40**  
nuevos  
socios en  
2018



**244**  
socios



**37%**  
de las empresas del  
IBEX 35 son socias  
de Forética

**16** nuevas grandes  
empresas socias  
en 2018



## SISTEMA DE GESTIÓN DEL SERVICIO AL SOCIO

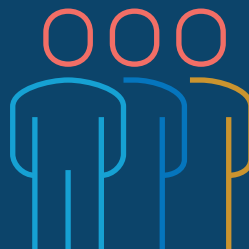


La relación con nuestros socios sigue estando basada en el diálogo y la atención directa. Para ello, cada tipo de socio cuenta con un interlocutor específico dentro de Forética, que tiene un conocimiento vinculado con la actividad y tipología del socio y que un compromiso de atender sus demandas y necesidades.

**SOCIOS PROMOTORES Y GRAN EMPRESA.** Gestor de cuenta, que conecta a la empresa con Forética, seleccionando y personalizando la información en cada caso.

**ENTIDADES PYMES.** Servicio Integral al Socio gestionado y adaptado a las necesidades de estas entidades.

**SOCIOS PERSONALES Y SOCIOS ONG.** Existe un interlocutor específico, que conecta con todos ellos, y que es especialista en las necesidades de cada tipo de socio. Adicionalmente, se organizan encuentros con la Dirección, actualizándoles la actividad y objetivos de la organización.



[+ info sobre Nuestros Socios](#)

## COMPROMISO CON LA MEJORA CONTINUA COMO PARTNER ESTRATÉGICO EMPRESARIAL

Durante el año 2018, tal y como establece nuestro sistema de gestión interno, se han llevado a cabo diferentes acciones para obtener la valoración de los socios sobre la actividad de Forética.

Por un lado, a través de una encuesta general abierta a todos los socios, se ha monitorizado el nivel de satisfacción general de los socios y, por otra parte, de manera más concreta en los diferentes proyectos y programas en los que han participado, se desarrollan las correspondientes solicitudes de feedback para garantizar la mejora continua.

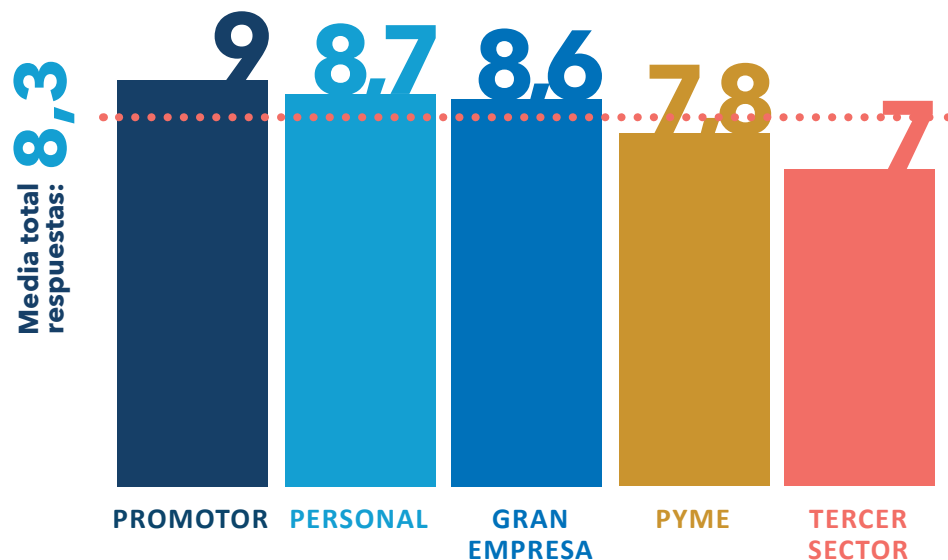
[+ info sobre nuestros socios](#)



# 8,32

sobre 10 de promedio de satisfacción de nuestros socios

## SATISFACCIÓN GENERAL



Los socios que han participado en la encuesta de satisfacción se distribuyen de la siguiente forma: 28% promotores, 28% gran empresa, 16% pymes, 16% tercer sector y 12% socios personales.



El **100%** de los socios recomendarían a otra persona, organización o empresa hacerse socios



Promedio de satisfacción en proyectos técnicos: **9,88**



Promedio de satisfacción con los cursos abiertos de formación de la CSR Academy: **9 sobre 10**



Y **99%** recomendarían estos cursos

## UN EQUIPO EN CONSTANTE CRECIMIENTO

Forética en 2018 crece en equipo, en conocimiento, en reconocimiento y en liderazgo. Un equipo comprometido que captura las principales tendencias, generando programas y servicios innovadores para nuestros socios.



## EL EQUIPO EN FORÉTICA EN 2018

NÚMERO DE PERSONAS EN EL EQUIPO: **14**



**94%** de personas con contrato indefinido en 2018



**75%** de mujeres



**25%** de hombres



**336** horas de formación  
(21 horas/empleado)



**100%** de cobertura por convenio colectivo



**100%** del equipo ha tenido oportunidad de responder a la encuesta de clima laboral



GAP Salarial entre hombres y mujeres\*:  
**-4,12%**

\*El salario de las mujeres es de media 4,12% superior al de los hombres. Este dato se calcula utilizando a toda la organización excluyendo al comité de dirección lo que representa el 81% de la plantilla.

[+ info sobre el equipo](#)





# IGUALDAD, CONCILIACIÓN Y SEGURIDAD EN EL TRABAJO. NUESTRO COMPROMISO

Forética mantiene un firme compromiso con **el respeto a la igualdad de oportunidades y la no discriminación**, y además, establece las medidas necesarias para cuidar y promover la diversidad en su plantilla.

Estos compromisos aparecen recogidos de manera explícita en nuestra Política de RSE y reforzados por nuestra certificación en SGE 21, que establece las bases para la gestión de estos ámbitos relacionados con las personas que integran la organización, y que además es auditada anualmente por una entidad certificadora independiente.

En este ámbito Forética mantiene activas distintas iniciativas para garantizar que, a nivel interno, no existe discriminación en:

- Proceso de incorporación
- Formación y desarrollo profesional
- Retribución

Además, Forética cree que la **diversidad** es una fuente de conocimiento y de valor añadido para la organización y para las personas que la integran, y por ello trabaja proactivamente en su impulso.

La gestión de la diversidad se basa en una **cultura abierta y participativa**, a través de la cual, la organización trata de facilitar a cada individuo la mayor flexibilidad posible con el objeto de maximizar su bienestar, su autoestima y su desarrollo profesional.



Además, Forética establece un proceso de diagnóstico de perfiles de diversidad, materiales para la organización (siempre que estos sean objetivos y públicos) que sirve de base para establecer programas e iniciativas encaminadas a mejorar su encaje en la organización y acomodarse, en la medida de las posibilidades, a sus necesidades, especialmente en los ámbitos de conciliación de la vida personal, familiar y profesional.

En este sentido Forética tiene activo un **plan de conciliación y flexibilidad** que recoge medidas como:

**Horario flexible: utilización 100% de la plantilla**

**Jornada continua los viernes: utilización 100% de la plantilla**

**Jornada verano: utilización 100% de la plantilla**

**Flexibilidad de espacio de trabajo y teletrabajo: horas de teletrabajo en 2018**

**Retribución flexible: ticket restaurante y transporte voluntario**

**Vacaciones por encima de convenio**

Especialmente relevante para la organización es el caso de personas con hijos menores de edad, y por tanto Forética activó desde 2015 su plan “Crecemos Juntos” con medidas como:

- Flexibilidad de horario total 4 meses antes y después de la fecha de nacimiento
- Ampliación de baja voluntaria por nacimiento tanto a padres como a madres
- Flexibilidad más allá de los 4 meses. En 2018 había dos personas con reducción acordada de jornada laboral

En cuanto a los aspectos vinculados a un ejercicio seguro y saludable del trabajo, Forética a nivel interno cuenta con un **Servicio de Prevención Ajeno**, a través del que se realiza el diagnóstico de riesgos, plan de acción y formación oportuna a todas las personas del equipo. Adicionalmente existe la posibilidad de acceder a reconocimientos médicos voluntarios sin coste para las personas del equipo.

Durante 2018 no se ha registrado ningún accidente de trabajo ni ninguna enfermedad profesional.





# ALIANZAS INTERNACIONALES

- AMÉRICA LATINA
- EUROPA
- GLOBAL



# ALIANZAS NACIONALES

## Ministerios:



## Organismos Públicos:

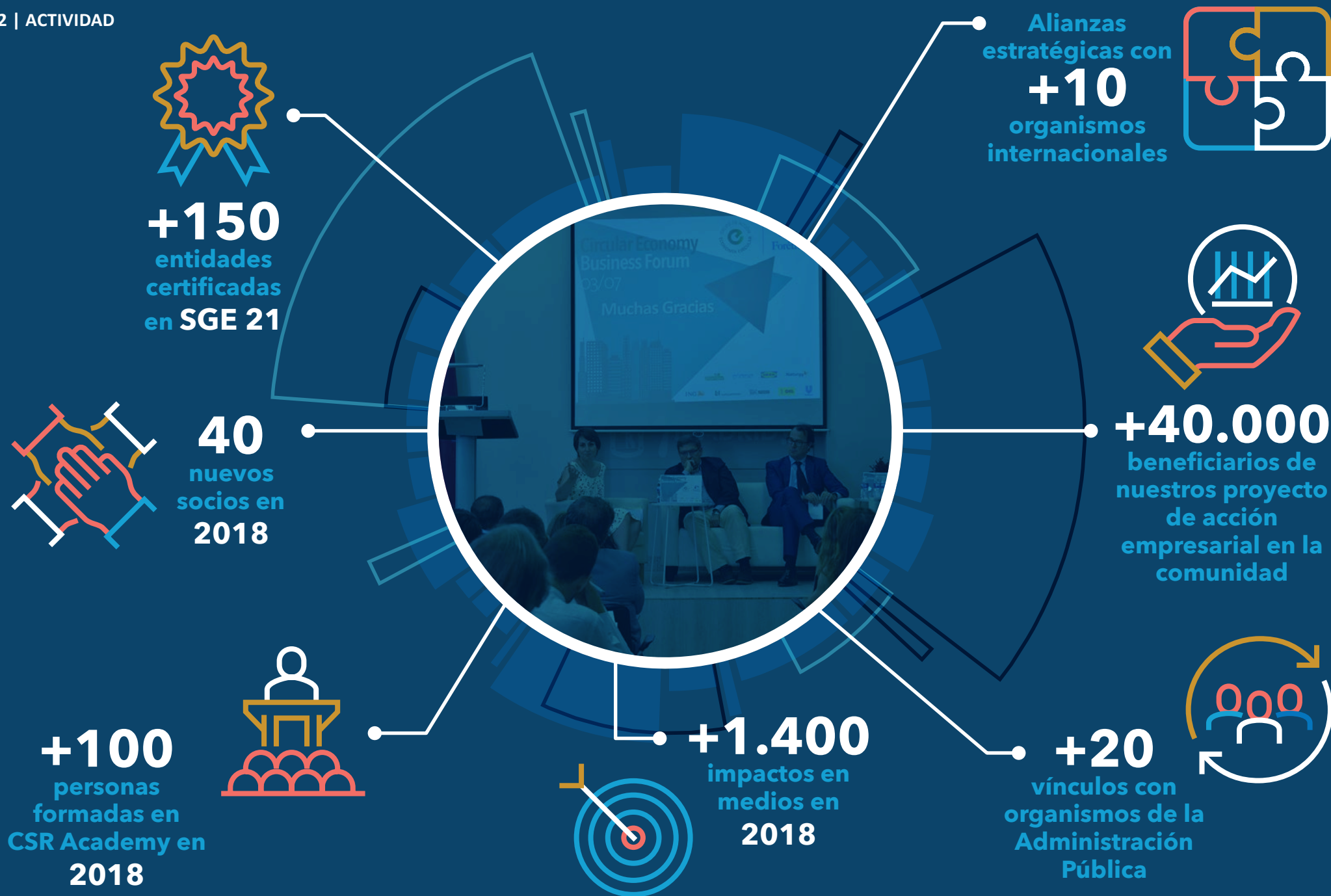


## Otras organizaciones con las que hemos colaborado en 2018:



+ info sobre Alianzas





# TENDENCIAS CLAVE EN 2018

## Sociales

- Evolución de modelos y herramientas de medición de impacto social
- Futuro del trabajo
- Derechos Humanos
- Brecha de género y acción empresarial
- Inversión estratégica en la comunidad



## Ambientales

- Riesgos, oportunidades e impacto financiero del cambio climático
- Seguimiento a la Ley de Cambio Climático y Transición Energética
- Gestión del capital natural
- Sostenibilidad urbana
- El business case de la economía circular



## Transparencia, Buen Gobierno e Integridad

- Análisis de las implicaciones y vías para la adaptación al Real Decreto-ley 18/2017 sobre divulgación de información no financiera
- Competencias, herramientas y conocimientos en el ámbito de la sostenibilidad que deben adquirir los Consejos de Administración
- Riesgos derivados de la gestión de los aspectos extra financieros
- Vínculo entre el reporte no financiero de las empresas sobre aspectos ambientales, sociales y de buen gobierno y los criterios de decisión de los inversores





La norma **SGE 21 de Forética** es la primera norma europea que permite implantar, auditar y certificar un Sistema de Gestión Ética y Socialmente Responsable, facilitando la integración de los aspectos ambientales, sociales y de buen gobierno (ASG) en la estrategia y gestión de todo tipo de organizaciones.

Durante el año 2018, se ha seguido consolidando como una herramienta útil, flexible y adaptable para todo tipo de organizaciones, compatible con otros sistemas de gestión (como calidad, medio ambiente o prevención de riesgos laborales) y actualizada.

La última versión del estándar entró en vigor el 1 de octubre de 2017, lo que ha empujado a muchas organizaciones, durante 2018, a certificarse o renovar su certificación con esta norma.

[+ info sobre SGE 21](#)



El 4 de junio de 2018 **Forética** y **ADAMS Formación** lanzaron el primer curso online sobre el sistema de gestión de responsabilidad social según la nueva versión de la Norma SGE 21. El curso actualiza en los requisitos de la nueva versión a profesionales interesados en aprender a implantar y evaluar sistemas de gestión de la responsabilidad social, consultores o auditores internos de empresas, entre otros.

[+ info](#)



**150**

entidades certificadas  
actualmente

**45%**

de grandes empresas  
certificadas

**15**

Comunidades Autónomas  
en las que hay empresas  
certificadas

**55%**

entidades certificadas  
en 2018

**38**

entidades certificadas  
en 2018

**+ de 35**

Personas formadas en la  
norma SGE 21 en 2018



**Hay entidades certificadas  
a nivel internacional en:  
Colombia, Chile,  
Perú y Portugal**





**El Clúster de Transparencia, Buen Gobierno e Integridad** se establece un año más como una plataforma de empresas, cuya coordinación lleva a cabo Forética con el objetivo de contribuir a la acción en este ámbito y trasladar al contexto español las principales tendencias y conversaciones a nivel mundial.

Durante 2018 se ha trabajado desde el clúster en varias subtemáticas de gobierno como ha sido las implicaciones del Real Decreto-ley 18/2017 sobre divulgación de información no financiera, las conclusiones del High-Level Expert Group on Sustainable Finance de la Comisión Europea, el contenido de la carta del Presidente de BlackRock, Larry Fink, a los CEO de las grandes empresas globales.

Además, este año se ha presentado el informe **“El valor de la gobernanza: Incrementando el retorno a través de la gestión extra financiera”** en un encuentro organizado por Forética con el apoyo de MSCI, líder global en materia de investigaciones e índices ASG y que contó con la presencia de la Secretaria de Estado de Economía y Apoyo a la Empresa.

+ info sobre Clúster TGI

Se ha trabajado desde el clúster en varias subtemáticas de gobierno como ha sido las implicaciones del **Real Decreto-ley 18/2017**



• Líderes:



• Participantes:





El Grupo de Acción *“RSE en las empresas públicas”* es una plataforma colaborativa de liderazgo en sostenibilidad y RSE para el sector público empresarial español.

El grupo se impulsó en 2018 con el objetivo de colaborar en la integración de la **Agenda 2030 de Desarrollo Sostenible** en las empresas públicas, compartiendo las mejores prácticas empresariales vinculadas con la sostenibilidad, intercambiando información de interés para el sector público empresarial, abordando las tendencias en sostenibilidad e impulsando la relación entre las diferentes empresas públicas participantes.

En el Grupo de Acción se han incorporado como miembros observadores: Agencia EFE, COFIDES, ICEX España Exportación e Inversiones, INECO y la Red Nacional Sanitaria de Responsabilidad Social.

**+ info sobre RSE**



## En 2018...

A lo largo de tres sesiones de trabajo privadas, las 28 empresas públicas miembro colaboraron en trazar una hoja de ruta que estableciera los pasos pertinentes que se deben dar a nivel interno para poder contribuir a la consecución de los ODS y dar respuesta a los retos de la Agenda 2030.

Como resultado de su trabajo se elaboró una Guía práctica para la contribución de las empresas a la Agenda 2030, que se presentó en un evento público en el mes de diciembre, presidido por la Alta Comisionada para La Agenda 2030, Cristina Gallach.



# 28

EMPRESAS  
PÚBLICAS  
MIEMBRO

17 ALIANZAS PARA  
LOGRAR  
LOS OBJETIVOS

### • Líderes:



### • Participantes:





El 2018 arrancó su actividad el grupo para la acción empresarial en materia de gestión, medición y evaluación del impacto social empresarial, coordinado por Forética.

El objetivo de este clúster reside en el impulso del liderazgo, conocimiento, intercambio y diálogo para la gestión de impactos sociales a nivel interno y externo.

+ info sobre Clúster Impacto Social



## En 2018...

En su primer año de vida, las 60 empresas participantes de esta iniciativa exploraron los pasos que las organizaciones deben dar para **medir su impacto social** y analizar las oportunidades que esto supone como **elemento de creación de valor**.

Como resultado de esta labor, se elaboró el **documento** en el que se analizaban los diferentes instrumentos de medición del impacto social que fue presentado en un **evento público** en el mes de diciembre.



# 60 GRANDES EMPRESAS MIEMBRO



### • Líderes:



### • Participantes:





**4 millones**  
de euros invertidos

La iniciativa europea Enterprise 2020, liderada por Forética en España, tiene como objetivo fomentar la promoción y difusión de las mejores prácticas de responsabilidad social empresarial (RSE). Constituye una línea de acción de la Estrategia Europea de RSE impulsada por la Comisión Europea.

Bajo el marco de esta iniciativa y en la campaña 2018-2019 Futuro del Trabajo se recopilaban iniciativas empresariales orientadas a impulsar el trabajo del futuro de forma responsable en dos ejes principales de acción: transformación tecnológica responsable y futuro del trabajo.

*+ info sobre Enterprise 2020*



**+ de 22.500**  
empleos creados

**22 alianzas**  
público-privadas

## En 2018...

Durante la campaña de recogida de iniciativas, el proyecto fue presentado en Baleares y Barcelona. Además, los resultados del mismo y los reconocimientos a las iniciativas seleccionadas se destacaron en un evento público en Madrid.



**+ de 930**  
empresas  
involucradas

**53**  
iniciativas  
empresariales  
seleccionadas



### Partners en esta iniciativa:



### Apoyos institucionales:



### Colaboradores:







Give & Gain es la iniciativa internacional de voluntariado corporativo de mayor relevancia dentro de Forética. Consiste en la concentración del mayor número posible de actividades puntuales de voluntariado durante una semana con el objetivo de generar reconocimiento a la contribución de las empresas en la sociedad y fortalecer la puesta en valor del trabajo de sus voluntarios con las comunidades que más lo necesitan.

Give & Gain en 2018 ha buscado de nuevo motivar a empleadores y empleados a ser voluntarios, facilitando la realización de actividades en una única semana y así concientizar sobre la relevancia del voluntariado corporativo.

+ info sobre Give & Gain

+ de **2.200**  
empleados que han  
destinado más de  
**7.300** horas de  
voluntariado

+ de **19.000**  
beneficiarios



**150**  
actividades de  
voluntariado realizadas

**80**  
empresas  
participantes



• Partner estratégico:



• Patrocinador:



• Apoyos institucionales:



• Media Partner:



• Colaboradores:





Proyecto financiado por la Comisión Europea en el que, junto a organizaciones de otros 12 países como Francia, Italia o Polonia, se diseña un marco de actuación para ayudar a las pymes a involucrarse más en proyectos de empleo juvenil a través de modelos de formación dual y aprendizaje.

Durante 2018 se ha ayudado a **21 pymes en España** a evaluar su modelo de empleo joven y formación dual y se les ha guiado para mejorar la calidad e impacto de estos procesos.

Además de esta tutorización, la iniciativa tiene como objetivo la **sensibilización** de más de 6.000 pymes a través de una campaña de comunicación y la **formación** a más de 100 pymes a través de webinars, formaciones online e intercambio de buenas prácticas.

**+ info sobre EU Talent**



EN 2018  
SE HA  
AYUDADO A

21

PYMES EN  
ESPAÑA





Es la plataforma empresarial de referencia en España en materia de cambio climático. Está formada por un grupo de 62 grandes empresas que trabajan conjuntamente para liderar el posicionamiento estratégico frente al cambio climático en la agenda empresarial.

+ info sobre Clúster Cambio Climático

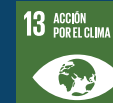
## En 2018...

Se ha trabajado fundamentalmente en la aproximación empresarial a los riesgos y oportunidades climáticas. Asimismo, se ha profundizado en las implicaciones, a nivel de reporting, que tiene la rendición de cuentas en materia ambiental en línea con las recomendaciones del **Task Force on Climate-related Financial Disclosures (TCFD)** del **Financial Stability Board**. Además, se ha dado seguimiento a los avances para la Ley de Cambio Climático y Transición energética impulsada por el Ministerio de Transición Ecológica.

Cabe destacar la participación de expertos internacionales y nacionales en las diferentes reuniones, así como la presentación, en el marco de la 14ª edición del Congreso Nacional del Medio Ambiente (CONAMA 2018), de la Guía práctica para empresas sobre las recomendaciones del TCFD, que analiza los riesgos, las oportunidades y el impacto financiero del cambio climático.



# 62 GRANDES EMPRESAS MIEMBRO



### • Líderes:



### • Participantes:





El Grupo de Acción en Economía Circular es la iniciativa empresarial impulsada por Forética en España cuyo objetivo es liderar la transición de las empresas hacia un modelo de economía circular.

+ info sobre Acción en Economía Circular



## Durante 2018...

Durante el primer año de trabajo (2017-2018), identificamos el **business case** y las **oportunidades de negocio** vinculadas a la **transición hacia un modelo de economía circular**. Una vez sentadas las bases de los beneficios de integrar una visión circular en la estrategia empresarial, en este periodo 2018-2019 el Grupo de Acción se centra en analizar las claves de la **medida de la circularidad empresarial**, es decir, cómo las empresas pueden medir a nivel interno su avance en el cambio de un modelo lineal a un modelo circular.

Como parte de la actividad del Grupo de Acción en estos años, cabe destacar:

Publicación y presentación del estudio **"Cerrar el Círculo: el business case de la economía circular"** en el Circular Economy Business Forum. Formación de carácter privado para las empresas del grupo con expertos de la en colaboración con el Institute for Sustainable Leadership (Cambridge University) (marzo 2018)

+ info sobre Cerrar el Círculo



## El objetivo es liderar la transición de las empresas hacia un modelo de economía circular



- Empresas que componen al Grupo de Acción en Economía Circular:





El **Banco Interamericano de Desarrollo (BID)** lanzó en 2012 la iniciativa CSR Innolabs para empresas líderes en sostenibilidad en América Latina y Caribe, con la asistencia técnica de Forética.

El objetivo de esta iniciativa, que se desarrolla anualmente, es compartir conocimiento, tendencias asociadas a la sostenibilidad y buenas prácticas, así como favorecer la **colaboración entre empresas** para fomentar **modelos de negocio más competitivos y sostenibles**.

Durante estos años de trabajo, hemos hecho **foco en diferentes temáticas** como cambio climático, emprendimiento social y ambiental, medición de impacto social, economía circular y los Objetivos de Desarrollo Sostenible y la contribución empresarial a esta agenda en América Latina y el Caribe.

**+ info sobre CSR Innolabs**



## Iniciativa CSR Innolabs para empresas líderes en sostenibilidad en América Latina y Caribe



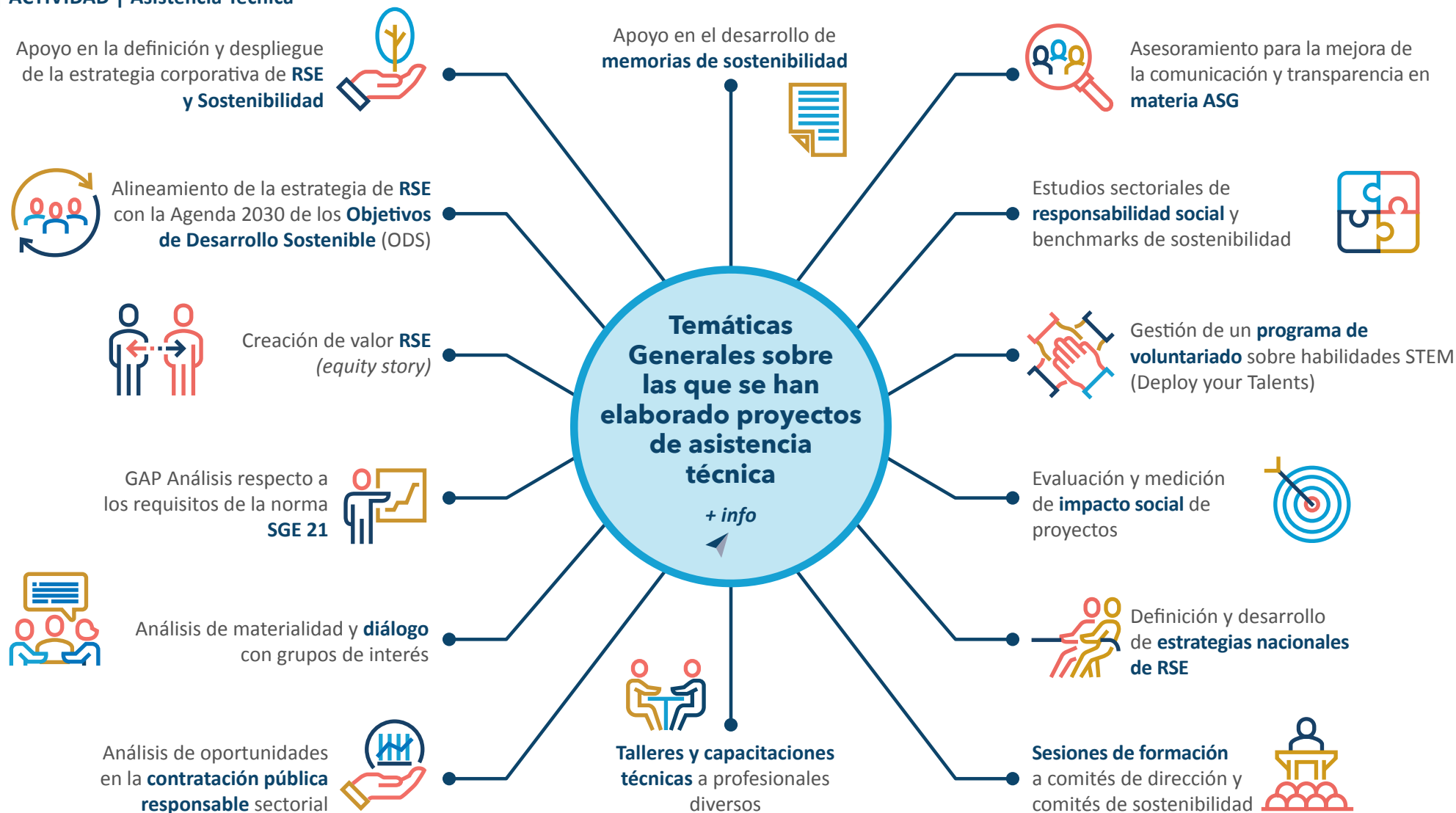
### Durante 2018...

El último tema desarrollado en este marco de colaboración se centra en la situación respecto a las **pérdidas y el desperdicio alimentario** en las actividades empresariales y en su cadena de valor en la región. Esta temática se ha convertido en uno de los **retos más relevantes y urgentes** para avanzar hacia un modelo de economía circular a nivel global debido al impacto ambiental de la producción de alimentos que nunca llegar a consumirse, así como debido a sus implicaciones sociales.

Fruto del trabajo conjunto del BID y Forética, se ha publicado un documento de investigación destacando las **buenas prácticas corporativas en materia de reducción de pérdidas y desperdicios de alimentos en América Latina y el Caribe**, donde se presentan las iniciativas que ya están llevando a cabo las principales empresas del sector agroalimentario en la región.



## 2 | ACTIVIDAD | Asistencia Técnica



### • Algunas empresas con las que hemos desarrollado proyectos de asistencia técnica:





La CSR Academy es la **plataforma de formación de Forética** para el desarrollo de los mejores profesionales en España y Latinoamérica en RSE y sostenibilidad. La plataforma incluye: **cursos abiertos, cursos in company, así como los cursos online** que desarrollamos.

Nuestro programa de formación **combina el rigor académico con la aplicación práctica**, ofreciendo herramientas de gestión, casos de estudio y buenas prácticas para desarrollar un conocimiento que se adapte a los retos y desafíos actuales.



**+500** funcionarios  
públicos formados



**90** alumnos  
formados en 2018



**14** Testimonios de  
empresas contando  
buenas prácticas



El **100%**  
de alumnos que  
recomiendan la CSR  
Academy



## FORMACIÓN IN COMPANY

Cursos diseñados para dar respuesta y herramientas prácticas a las necesidades actuales y las demandas del sector empresarial, organizaciones y administraciones públicas, desde las tres perspectivas de la sostenibilidad.

- Empresas/organizaciones a las que se ha dado formación in Company:



**#Inversión Socialmente Responsable**

**#Finanzas sostenibles**

**#Norma SGE 21**





## CURSOS ABIERTOS

Cursos diseñados para dar respuesta y herramientas prácticas a las necesidades actuales del sector empresarial y los profesionales, desde las tres perspectivas de la sostenibilidad.

## COLABORACIÓN CON UNIVERSIDADES Y ESCUELAS DE NEGOCIOS

Forética pone a disposición de las Universidades y Escuelas de Negocio, tanto en España como a nivel global, su conocimiento y sus profesionales, para colaborar en las formaciones que imparten sobre diferentes materias, entre otras:



**+90** empresas  
han recibido  
formación



**Capital natural  
y empresa**



**Cambio Climático  
y Estrategia  
empresarial**



**Tendencias  
globales en RSE**



**Medición del  
impacto social**



**ISR y buena  
gobernanza**

*+ info sobre formación*



**Gestión  
empresarial  
Responsable**



**RSE y cadena  
valor**



**Objetivos de  
Desarrollo  
Sostenible**



**Aspectos  
ambientales,  
sociales y de buen  
gobierno**



## INFORME FORÉTICA 2018

**La Recompensa del Optimista:** Se trata de la séptima edición de este estudio que desde el año 2002 analiza las tendencias que marcan la agenda de la responsabilidad social empresarial a nivel nacional e internacional y presenta una fotografía del grado de implantación y desarrollo de la misma.

## EL VALOR DE LA GOBERNANZA

**Incrementando el retorno a través de la gestión extra financiera:** Un estudio publicado por el Clúster de Transparencia, Buen Gobierno e Integridad, orientado a analizar el retorno financiero de invertir en transparencia, buen gobierno e integridad. Para ello analiza de qué manera la buena gobernanza de los aspectos extra financieros contribuye a potenciar y preservar el valor de las organizaciones, a través de tres bloques de acción: la oportunidad, el riesgo y la monetización del valor.



## LOS RIESGOS, LAS OPORTUNIDADES Y EL IMPACTO FINANCIERO DEL CAMBIO CLIMÁTICO

Se trata de una guía práctica para empresas, publicada en el marco del Clúster de Cambio Climático, sobre las recomendaciones del Task Force on Climate-Related Financial Disclosures (TCFD) del Financial Stability Board (FSB). El documento tiene el objetivo de ayudar a entender el impacto financiero de los riesgos y oportunidades climáticas y favorecer y mejorar el reporting de la información climática.

## MIDIENDO EL VALOR DEL IMPACTO SOCIAL EMPRESARIAL

**Guía de herramientas de medición y valorización del impacto social empresarial:** El Clúster de Impacto Social repasa en este documento los principales elementos de valor de la medición del impacto social, profundiza en algunas de las metodologías de medición de impacto que hoy por hoy están presentes en el mercado y ofrece un manual de buenas prácticas de iniciativas de medición ya consolidadas y desarrolladas por algunas de las empresas participantes en el Clúster de Impacto Social.





# GUÍA PRÁCTICA DE CONTRIBUCIÓN DE LAS EMPRESAS PÚBLICAS A LA AGENDA 2030

Desde el Grupo de acción de RSE en empresas públicas se propone en este documento una hoja de ruta que sirva de guía a las empresas para avanzar en la integración de los Objetivos de Desarrollo Sostenible (ODS) en su estrategia. Esta hoja de ruta tiene también el objetivo de servir de herramienta de autodiagnóstico para analizar cómo las empresas están impulsando su gestión responsable y definir cuáles deben ser las prioridades futuras para asegurar el cumplimiento de España con los ODS.



## ESTUDIO SOBRE LA RSE EN EL SECTOR CEMENTERO

Esta segunda edición del estudio, publicado por la Fundación laboral del cemento y el medio ambiente (CEMA), en colaboración con Forética, se presenta con el propósito de dar seguimiento a los trabajos realizados, estudiando el avance de las empresas del sector en materia de RSE, aportando una mayor visibilidad a una de las temáticas más relevantes para la industria, la biodiversidad y dando a conocer buenas prácticas en este ámbito.

## LOS OBJETIVOS DE DESARROLLO SOSTENIBLE (ODS) UN TRIENIO DESPUÉS

Una revisión anual del avance y principales hitos en materia de consecución de la Agenda 2030 en España. El documento recopila las mejores herramientas y documentos de análisis en materia de ODS, así como, las principales iniciativas empresariales en esta línea.

## CERRAR EL CÍRCULO



### El business case de la economía circular:

El documento, presentado en el marco del Grupo de acción de economía circular, incluye una hoja de ruta para integrar la economía circular en la estrategia empresarial, identificando seis pasos que pueden seguir las empresas en la inclusión en su negocio de un modelo económico circular que capture las oportunidades del mercado y diluya los riesgos asociados a la economía lineal.

[+ info sobre publicaciones](#)

## ALGUNOS DATOS DESTACADOS DE 2018

**50**  
**colaboraciones**  
del equipo  
de Forética  
en medios de  
comunicación

**+ de  
1.400**  
**asistentes a**  
eventos organizados  
por Forética

Impactos en medios valorados  
en más de **3M de euros**



**42**  
**encuentros**  
institucionales

**23**  
**eventos**  
organizados por  
Forética en  
**2018**

**+ de  
2.500**  
**tweets en**  
**2018**

# CSR SPAIN 2018. OBJETIVO SOSTENIBILIDAD

CSR Spain es el evento de referencia en España en materia de RSE y sostenibilidad, un encuentro en el que se dan cita los expertos internacionales para **dialogar sobre el futuro y el presente de la responsabilidad social empresarial**.

Forética organizó el 20 de septiembre la sexta edición de su Foro Anual de tendencias bajo el lema **“Objetivo Sostenibilidad”**. Un encuentro que dejó un mensaje claro **“liderazgo, colaboración y compromiso, son las claves para la sostenibilidad”**.

Con la presencia de la Alta Comisionada del Gobierno para la Agenda 2030, Cristina Gallach, el encuentro presentó las tendencias que están marcando el desarrollo de la RSE a nivel internacional a cargo de reconocidos expertos en la materia de organismos como el World Business Council for Sustainable Development (WBCSD), Transparencia Internacional o la OIT. El evento contó con el patrocinio de Adif, Cemex, Ecoembes, IKEA y P&G, y la colaboración de Vía Célere. Además del apoyo de RTVE como media partner.

Un evento que, un año más, puso el foco en la innovación, la participación, el dinamismo, el conocimiento y el diálogo contando con la presencia de **más de 300 profesionales y directivos de las principales empresas españolas**.

[+ info sobre CSR Spain 2018](#)



#CSRSpain2018

Trending Topic  
Nacional durante  
toda la jornada

2.000

tweets



+ de 50

impactos en medios  
valorados en 83.900 euros

• Patrocinadores:



• Colaborador:



• Media Partner:



Ver vídeo resumen  
de CSR Spain 2018





# FORÉTICA EN LAS REDES SOCIALES

**3** VECES  
TRENDING  
TOPIC  
NACIONAL:

#CSRSpain2018  
#InformeForetica  
#GiveandGain



**16.200**

Seguidores en Twitter  
diciembre 2018



**3.100**

Seguidores en LinkedIn  
diciembre 2018



# ALGUNOS IMPACTOS DESTACADOS

Impactos en prensa **generalista** (El País, El Mundo, 20 Minutos, Yo Dona, La Razón), **económica** (Expansión, Cinco Días, El Economista), **regional** (Diario de Navarra, Cataluña Empresarial) y **especializada RSE** (Compromiso RSE, Corresponsables, Diario Responsable, Ethic, Soziale.es), entre otros



# Misión

Fomentar la integración de los aspectos sociales, ambientales y de buen gobierno en la estrategia y gestión de las empresas y organizaciones

# Visión

Maxizar la contribución positiva de las empresas y organizaciones para alcanzar un futuro sostenible

# Valores

Responsabilidad, Innovación, Compromiso y confianza sostenible

## 3 | MODELO DE GESTIÓN | Estrategia y objetivos: una visión de futuro

En la Asamblea General de Socios de Forética de 2018, celebrada el 20 de septiembre, fue elegida la Junta Directiva para el periodo 2019-2020, responsable de continuar con la implementación del Plan Estratégico 2018-2020. Un Plan que está estructurado en tres líneas estratégicas, basadas en contribuir a aportar más valor a los socios, acercar las tendencias y las mejores soluciones para responder a los retos de la sostenibilidad, desde una organización sólida y transparente. Todo ello mediante el impulso de las **alianzas nacionales e internacionales** –en línea con los marcos globales que suponen el Acuerdo de París y los Objetivos de Desarrollo Sostenible–, un **equipo especializado** en las áreas social, ambiental y de transparencia y buen gobierno, y la **confianza de nuestros socios**. A lo largo de la memoria se desglosan los principales resultados y desempeño del Plan en 2018.

+ info sobre Nuestro Compromiso



## GESTIÓN DE GRUPOS INTERÉS

Desde Forética, como organización multistakeholder –en la que se encuentran representados todo tipo de organizaciones y profesionales– entendemos la relevancia de identificar y conocer a los grupos de interés con los que interactuamos así como gestionar sus necesidades y expectativas.

Dando seguimiento a las directrices establecidas en la SGE 21 hemos identificado y gestionamos activamente la relación con los siguientes grupos de interés: empleados, socios, proveedores, medios de comunicación, administraciones públicas y otros organismos públicos, organizaciones vinculadas a la RSE, empresas y organizaciones no socias, sociedad, medio ambiente y sector académico.

### Los DDHH como clave en el desarrollo de alianzas y colaboraciones:

Forética respeta los DDHH en su actividad, contando con el compromiso de los máximos representantes de la organización firmado en su política de RSE. Además, ha desarrollado un proceso de identificación de las áreas de mayor riesgo dependiendo de la naturaleza y localización de nuestra actividad de lo que ha resultado un riesgo extremadamente bajo en todas las áreas de actividad.

No obstante, se ha decidido establecer un proceso para prevenir, identificar y mitigar cualquier impacto negativo que podamos originar en nuestra actividad. La base del modelo se sustancia a través del canal ético y del comité de RSE, encargados de gestionar cualquier tipo de desviación o impacto negativo que se pueda causar.

### Gestión responsable de la cadena de valor

Además, Forética trabaja con organizaciones que comparten su compromiso con la RSE. De acuerdo con la norma SGE 21, la organización cuenta con una metodología de evaluación de los proveedores basada en unos criterios de compra responsable. Este análisis se complementa con la valoración de la competitividad del proveedor en términos de tiempo, calidad y coste, permitiendo la homologación del mismo.





## GESTIÓN AMBIENTAL

Forética cuenta con unos principios de actuación responsables con el medio ambiente, tratando siempre de reducir el impacto ambiental y mejorar el desempeño global de la organización en este sentido. Empleando como esquema los requisitos de la norma SGE 21 en el apartado de “Entorno ambiental”, se enmarcan las diferentes actuaciones de la organización en este ámbito:

1

Nuestro **compromiso** con el medio ambiente, la prevención de la contaminación y la lucha frente al cambio climático se refleja en la **Política de RSE de Forética**.

2

Identificamos y monitorizamos los **aspectos ambientales** más relevantes para la organización, tales como el consumo de energía, materias primas como el papel o tóner o las emisiones de gases de efecto invernadero – GEI- (directas o indirectas), a través de objetivos medibles y evaluables.

- En este sentido, existen medidas implantadas en la organización para reducir el impacto ambiental de las actuaciones: consumos de materias primas (reciclaje, reutilización y eliminación de residuos), emisiones de GEI (derivados de los viajes, principalmente), mejora de la eficiencia energética en el uso de los equipos o la gestión del desperdicio de los alimentos, principalmente en eventos.
- Adicionalmente, se llevan a cabo numerosas acciones para sensibilizar al equipo sobre la importancia de reducir el impacto ambiental de la organización.
- No se consideran aspectos que requieran especial monitorización los vinculados al consumo de agua e impacto sobre la biodiversidad, debido al tipo de actividad que la organización realiza.











3

Como **señal de transparencia**, reportamos en nuestra memoria anual, los principales resultados del desempeño ambiental de la organización.

RSE



### 3 | MODELO DE GESTIÓN | Gestión ambiental | Tabla de datos ambientales a reportar + % de variación respecto a 2017

Datos por persona		2018	2017	2016	2015	VARIACIÓN 2017/2018
	CONSUMO DE ENERGÍA ELÉCTRICA (kWh)	1.281,26	1.248,44	1.394,31	1.199,82	3%
	EMISIONES CO <sub>2</sub> de energía eléctrica (t)	0,45	0,44	0,11	0,20	3%
	KM EN COCHE	14,12	458,42	484,98	742,25	-97%
	KM EN AVIÓN	3.850,36	17.300,43	11.234,23	4.947,91	-78%
	KM EN TREN	1.295,41	2.105,31	1.227,33	604,45	-38%
	KM EN TAXI	477,24	348,86	-	-	37%
	<b>KM TOTALES</b>	<b>5.637,12</b>	<b>19.864,16</b>	<b>12.946,54</b>	<b>6.294,61</b>	<b>-72%</b>
	EMISIONES CO <sub>2</sub> transporte (t)	0,78	2,11	1,45	0,73	-63%
	CONSUMO DE PAPEL (folios/mes)	30,86	240,38	121,53	-	-87%
	IMPRESIONES/COPIAS	983,27	3.407,16	4374,02	5232,27	-81%
	CONSUMO DE TÓNER	0,07	0,38	0,25	0,27	-71%

En general, los datos de impacto ambiental de Forética han mejorado significativamente frente a años anteriores.

- En lo que respecta al **consumo de energía**, el aumento es muy poco significativo respecto a años anteriores, por lo que no se identifica una necesidad de acción concreta más allá de las medidas que se están poniendo en marcha.
- En el caso de los viajes, que supone el principal **impacto ambiental** de la organización en términos de CO<sub>2</sub>, estos se han reducido tanto en avión como tren y coche. Esto se ha debido principalmente, a la reducción en el número de viajes internacionales que se han llevado a cabo en 2018, por una mayor concentración de los mismos al final de 2017 y principios de 2019, y que contribuyen de manera muy importante a la huella de carbono la organización.

En este sentido, las emisiones derivadas del transporte se han reducido en un 63% tomando como referencia datos por persona. En lo que respecta a los viajes dentro de la ciudad, estos se han incrementado en un 37% debido, principalmente, al desarrollo de proyectos técnicos que han requerido el transporte a las empresas, así como a reuniones de prospección con otras organizaciones.

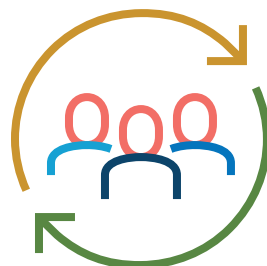
- En 2018, los **datos sobre kilometraje** en vehículos se reportan individualmente (vehículos del personal de Forética y taxis utilizados por los empleados) a diferencia de años anteriores. En la categoría **"KM coche"** se incluyen por tanto, a partir de 2018, únicamente los kilómetros recorridos por vehículos del personal de Forética y en **"KM taxi"** los kilómetros recorridos por los taxis utilizados durante el año. Este es el motivo de la diferencia en los datos respecto a 2017 en estos dos indicadores: disminución del 97% en "KM coche" y aumento de un 37% en los "KM taxi".
- En lo que respecta a los **consumos de materias primas o materiales**, como el papel o el tóner, estos se han reducido considerablemente. En el primer caso, puede deberse a las acciones de sensibilización realizadas a los empleados, alentando a la reducción de las impresiones, a la reutilización de papel o a la disminución del uso de papel en formaciones, eventos o en la emisión de certificados de la norma SGE 21, apostando por el formato digital en todos los casos.

Forética ha compensado las 20 toneladas de CO<sub>2</sub> generadas en 2018 tanto por su actividad propia como por los eventos desarrollados de los cuales se ha calculado la huella de carbono.

La compensación se ha realizado a través de Cero CO<sub>2</sub>, una iniciativa de ECODES, en el proyecto Conservación de la Amazonía en Madre de Dios en Perú (2ª fase).

# GESTIÓN DEL IMPACTO SOCIAL

Forética es una organización con una inquietud por involucrarse e impactar positivamente en la sociedad y comunidad donde opera más directamente.



Para ello, el equipo de Forética lleva a cabo **diferentes acciones sociales a lo largo del año**, en especial junto a los socios del tercer sector que pertenecen a la asociación.

Para Forética, uno de los pilares importantes en sus relaciones con el entorno social es **la movilización de su capital humano a través del voluntariado**. El equipo de Forética dispone de una jornada laboral (ocho horas/por persona) al año para desempeñar labores de voluntariado. Estas horas pueden disfrutarse en un día o dividirse en varios.



Además, Forética trabaja activamente para ofrecer posibilidades de voluntariado corporativo a sus empleados. En 2018 se realizaron tres acciones en las que participaron la totalidad de los miembros del equipo:

- Junto a CEAR. Acondicionamiento de espacio infantil con zona de juegos y lectura en albergue de personas refugiadas en Madrid
- Junto a ADISLI. Taller de grupo para compartir experiencias profesionales junto a jóvenes con inteligencia límite
- Junto a Fundación PREVENT. Formación habilidades empleo y RSC a emprendedores con discapacidad.

**CEA(R)**  
Comisión Española  
de Ayuda al Refugiado

**adisli**  
Asociación para la Atención de  
Personas con Discapacidad Intelectual  
Ligera e Inteligencia Límite

**Fundación  
prevent**

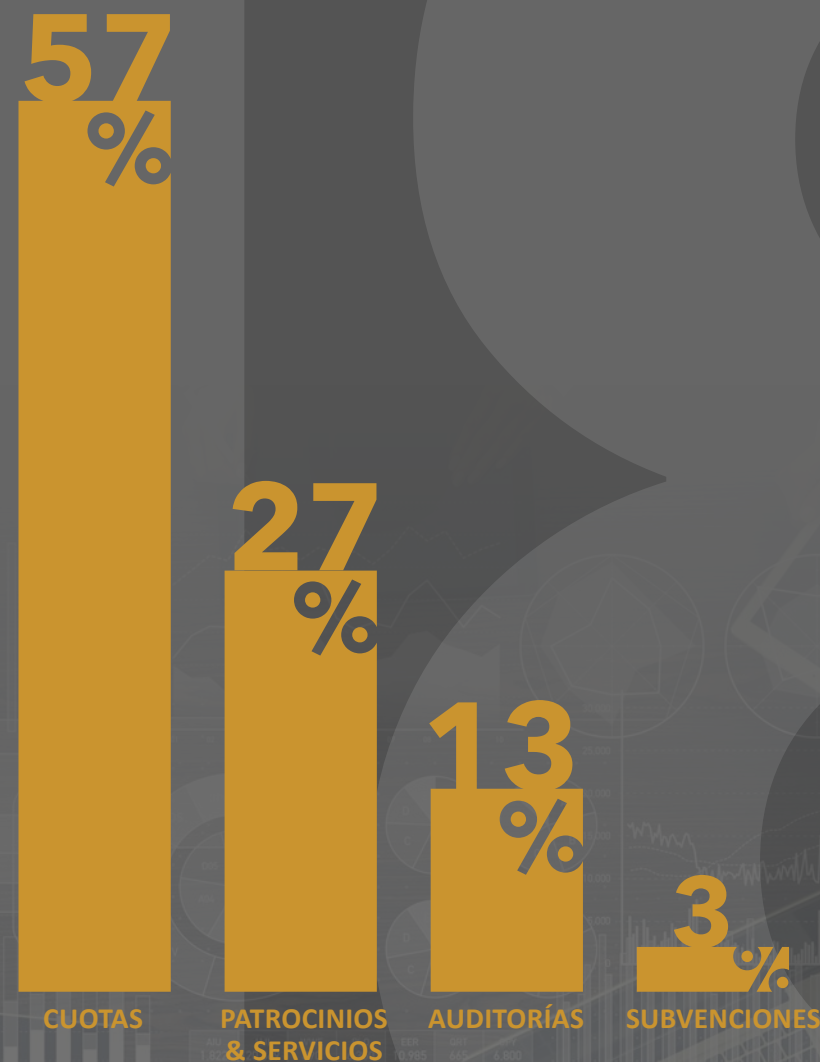



Datos de aportaciones de proyectos, patrocinios y asistencia técnica por tipo de socio 2018 y distribución de ingresos de la asociación en 2018

# 2018



Cuotas	752.836,40 €
Patrocinios & Servicios	355.113,90 €
Auditorías SGE 21	170.175,00 €
Subvenciones	43.285,82 €
Total Ingresos	1.321.411,12 €





	2017	2018
Ingresos totales	<b>1.298.285 €</b>	<b>1.321.411 €</b>
Aprovisionamientos	<b>- 129.459 €</b>	<b>- 138.451 €</b>
Margen Bruto	<b>1.168.826 €</b>	<b>1.182.960 €</b>
Gastos de personal	<b>- 689.279 €</b>	<b>- 785.638 €</b>
Otros gastos de explotación	<b>- 307.169 €</b>	<b>- 250.980 €</b>
Amortización del inmovilizado	<b>- 14.208 €</b>	<b>-11.035 €</b>
Otros	<b>-12.339 €</b>	<b>- 4.665 €</b>
Resultado de explotación	<b>145.831 €</b>	<b>130.642 €</b>
Impuesto de sociedades	<b>- 14.761 €</b>	<b>- 12.688 €</b>
Excedentes de ejercicio	<b>131.070 €</b>	<b>117.953 €</b>





<b>ACTIVO</b>	<b>2017</b>	<b>2018</b>
<b>A) ACTIVO NO CORRIENTE</b>	<b>57.643 €</b>	<b>49.268 €</b>
I. Inmovilizado Intangible	2.253 €	1.200 €
III. Inmovilizado Material	40.640 €	34.518 €
V. Inversiones financieras a largo plazo	15.700 €	14.500 €
VI. Activos por impuesto diferido	-949 €	-949 €
<b>B) ACTIVO CORRIENTE</b>	<b>815.571 €</b>	<b>1.047.058 €</b>
II. Usuarios y otros deudores de la actividad propia	217.599 €	233.941 €
IV. Deudores comerciales y otras cuentas a cobrar	2.350 €	13.571 €
VI. Periodificaciones a corto plazo	3.562 €	5.138 €
VIII. Efectivo y otros activos líquidos equivalentes	592.061 €	794.408 €
<b>TOTAL ACTIVO (A+B)</b>	<b>873.214 €</b>	<b>1.096.326 €</b>



<b>PATRIMONIO NETO PASIVO</b>	<b>2017</b>	<b>2018</b>
<b>A) PATRIMONIO NETO</b>	<b>499.279 €</b>	<b>381.326 €</b>
A-1) Fondos propios	499.279 €	381.326 €
I. Fondo social	6.010 €	6.010 €
II. Excedentes de ejercicios anteriores	375.316 €	244.246 €
III. Excedente del ejercicio	117.953 €	131.070 €
<b>C) PASIVO CORRIENTE</b>	<b>597.047 €</b>	<b>491.888 €</b>
III. Deudas a corto plazo	4.883 €	6.179 €
VI. Acreedores comerciales y otras cuentas a pagar	235.962 €	188.087 €
VII. Periodificaciones a corto plazo	356.202 €	297.622 €
<b>TOTAL PATRIMONIO NETO Y PASIVO (A+B+C)</b>	<b>1.096.326 €</b>	<b>873.214 €</b>

Cuentas pendientes de aprobación Asamblea General de Socios



