

**Memoria de
Sostenibilidad
2019**



Ubesol

Transformación Natural



Carta del CEO



“Nos encontramos en plena transformación natural y la estrategia empresarial de Grupo Ubesol así lo ratifica, marcando la sostenibilidad como uno de los pilares fundamentales de toda nuestra actividad.”

(102-14)

Este año hemos dado un paso más hacia nuestro **firme compromiso con la sostenibilidad**, renovando nuestro compromiso con el Pacto Mundial de las Naciones Unidas. Muestra de ello es este informe, que pone de manifiesto **nuestra voluntad de consolidar, desarrollar e implementar unas buenas prácticas** que estén alineadas con nuestra actividad y que nos ayuden a avanzar en nuestro compromiso con la sostenibilidad y con los 10 principios del Pacto Mundial.

Además, como gesto simbólico importante para el grupo, **hemos transformado toda nuestra identidad corporativa del azul original de hace 40 años al color verde**, para que también nuestro logotipo respire este **cambio de paradigma**.

Por primera vez, en esta memoria de sostenibilidad, recogemos cada uno de los proyectos y acciones que hemos trabajado durante los últimos años, para ayudar a **cons-**

truir, con nuestro granito de arena, un planeta y una sociedad mejor. Para ello, hemos seguido la metodología y estándares de Global Reporting Initiative (GRI), el marco de reporte más usado en el mundo.

Queremos ser una empresa reconocida por nuestro compromiso con la calidad, la innovación y sobre todo el desarrollo sostenible. Durante el último año hemos consolidado nuestra **responsabilidad corporativa** a través de la puesta en marcha de distintas iniciativas, destacamos los avances en **ecodiseño, logrando ahorrar en el último año más de 110 toneladas de plástico en nuestros envases**.

Al mismo tiempo, hemos venido trabajando con nuestros proveedores para reutilizar los empaques de las materias primas que usamos y así **promover iniciativas de economía circular** y gestión de residuos a lo largo de nuestra cadena de valor.



En Ubesol tenemos un compromiso permanente con las personas. Nuestro reto es convertir nuestros centros de trabajo en **“un buen lugar para trabajar”**. Promovemos la estabilidad en el empleo, contamos con un Plan de Igualdad, y con distintos programas que facilitan la conciliación familiar. Así mismo, durante el 2019 hemos realizado una **encuesta de salud organizacional**, que nos ha permitido conocer las expectativas de nuestros empleados y los aspectos en los que tenemos que mejorar.

2019 ha sido un año de **gran transformación y preparación** para seguir avanzando. Mi más sincero agradecimiento a todos y cada uno de los trabajadores del grupo, ellos son los que hacen posible todo esto, a quienes con su compromiso y su dedicación logran que nuestra empresa siga consolidándose como un negocio de calidad, responsable y sostenible.

#JuntosSumamos

Jorge Úbeda
CEO Grupo Ubesol

2019 un año de transformación

(102-7)



+ de 121
millones de euros

Nuestro Negocio

- Crecimiento cifra de negocio vs año anterior: 4,8 %
- Presencia en **España y Portugal**
- Propiedad y capital **100 % Nacional**
- **Dos plantas de Producción** en Valencia



1,15 millones
de euros invertidos
en I+D

Nuestros Productos

- **Más de 173 millones de unidades** producidas
- **Más de 60** referencias
- Estamos presentes en los lineales del supermercado líder en España



355 personas
en nuestro equipo

Nuestro equipo



36%
Mujeres



64%
Hombres

- **82,5 %** con contrato indefinido
- **90,7 %** a jornada completa
- **37** personas científicas especializadas en las áreas de I+D y Calidad



81% del volumen de compra es a proveedores españoles

47% de compras locales (Valencia)
34,4% al resto de España

Nuestros proveedores

- **76,5 millones** en compras
- **Más de 80** proveedores de materias primas, **73,3%** ubicados en España
- Incorporamos criterios de **sostenibilidad** en la evaluación a proveedores



110 toneladas de plástico ahorradas en nuestros envases

Compromiso con el medio ambiente



6,8%
de reducción
de vertido de agua



44%
de reducción
de emisiones GEI



Usamos **energía eléctrica de origen 100% renovable**



Nuestro aporte a los ODS

- Tenemos acciones concretas en **11 de los 17 Objetivos de Desarrollo Sostenible**





1

Quiénes Somos

Estamos comprometidos con el bienestar familiar, ofrecemos soluciones innovadoras, con la máxima calidad, garantizando el mejor precio y respetando el entorno.



- 1.1 Ubesol, una historia de calidad y compromiso | 08
- 1.2 Ubesol, un negocio responsable | 10
- 1.3 Implicados con el sector y el entorno | 16





1.1 UBESOL, UNA HISTORIA DE CALIDAD Y COMPROMISO

DESARROLLAMOS Y FABRICAMOS PRODUCTOS INNOVADORES Y SOSTENIBLES

(102-1, 102-4, 102-10)

Ofrecemos productos y materiales de limpieza, para el cuidado del hogar y la higiene personal, **con la máxima calidad y al mejor precio posible**. Tenemos **40 años de experiencia** en la fabricación, comercialización y venta de nuestros productos.

(102-2, 102-6)

Buscamos la excelencia en todas y cada una de nuestras referencias. Trabajamos para empresas de distribución en el sector de **gran consumo en España y Portugal**.

Distribuimos distintas marcas, entre las que se encuentran Deliplus y Bosque Verde. Nuestros productos están concentrados en dos categorías:

Textiles para el cuidado y la limpieza del hogar

- Bayetas, paños y gamuzas
- Mopas y plumeros
- Fregonas
- Toallitas de limpieza: cristales, muebles, multiusos, baños, cocina, cuero, gafas
- Toallitas tratamiento ropa, antitransferencia de color

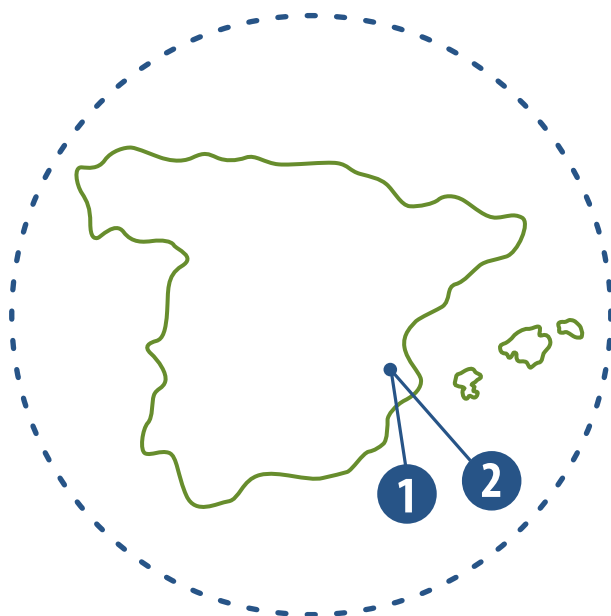


Textiles para el cuidado y la higiene personal

- Toallitas para bebés y niños
- Toallitas cosméticas y de higiene personal
- Complementos del cabello



Contamos con dos plantas de producción en Atzeneta d'Albaida (Valencia)



Planta textil

Fabricación de productos textiles para el cuidado y la limpieza del hogar.



Planta de higiene

Fabricación de toallitas húmedas para la limpieza del hogar, y para la higiene y el cuidado personal.

1.2 UBESOL, UN NEGOCIO RESPONSABLE

1.2.1 NUESTRO MODELO DE NEGOCIO

NUESTRO MODELO DE NEGOCIO NOS PERMITE GENERAR UN CRECIMIENTO INNOVADOR, SOSTENIBLE Y COMPARTIDO CON LA SOCIEDAD

Enfocados en el bienestar de nuestro consumidor final, **hemos consolidado un modelo de gestión empresarial que garantiza la satisfacción y cumplimiento de las expectativas de todos los implicados en nuestra cadena de valor.** Este modelo de actuación nos ayuda a generar relaciones de confianza sólidas y estables.

Los cinco componentes de nuestro modelo y paradigma de gestión empresarial se describen a continuación:



1.2.2 PILARES QUE GUÍAN NUESTRA ACTUACIÓN

NUESTRO PROPÓSITO, ASÍ COMO NUESTROS VALORES Y PRINCIPIOS SON LA BASE DE LO QUE SOMOS

(102-16)

Misión

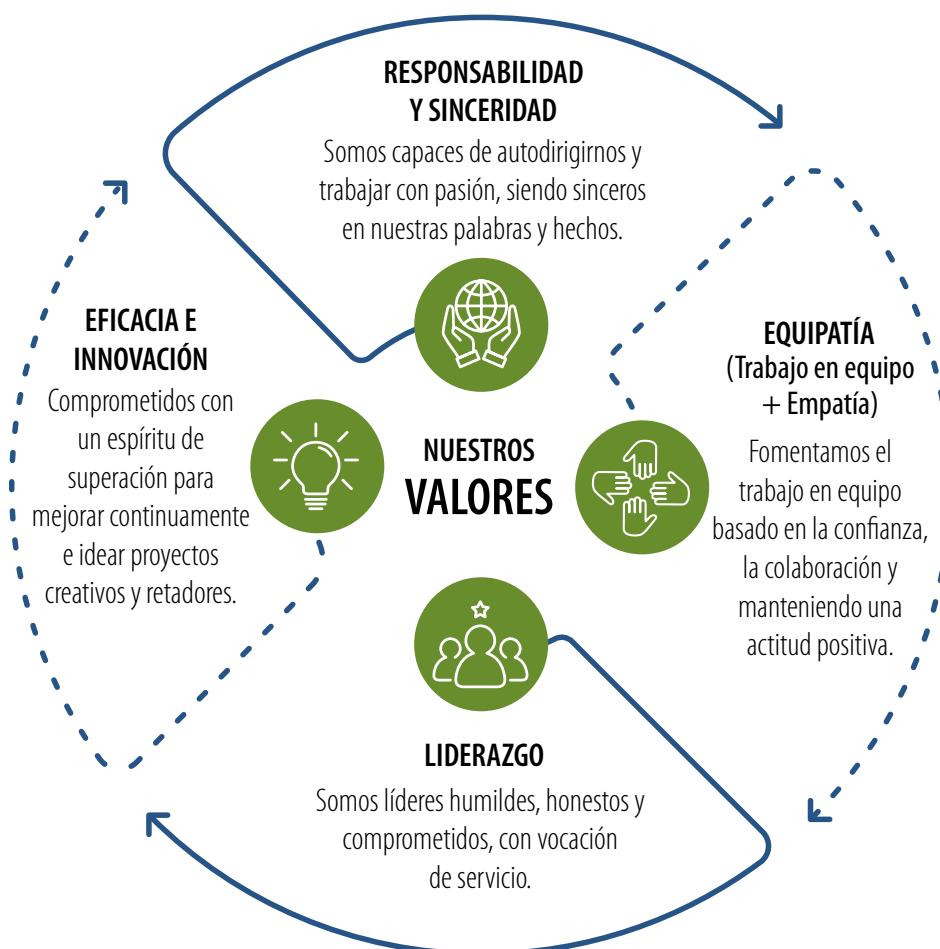
Ser **especialistas desarrollando y fabricando productos innovadores y sostenibles** que solucionen las necesidades de nuestros clientes, con la **máxima calidad y siempre al mejor precio posible**.

Visión

Ser una **empresa líder, respetada y admirada** a la que las personas quieran pertenecer, **que ofrezca productos innovadores y sostenibles de máxima calidad**, obteniendo el mayor grado de satisfacción de nuestros clientes.

Valores

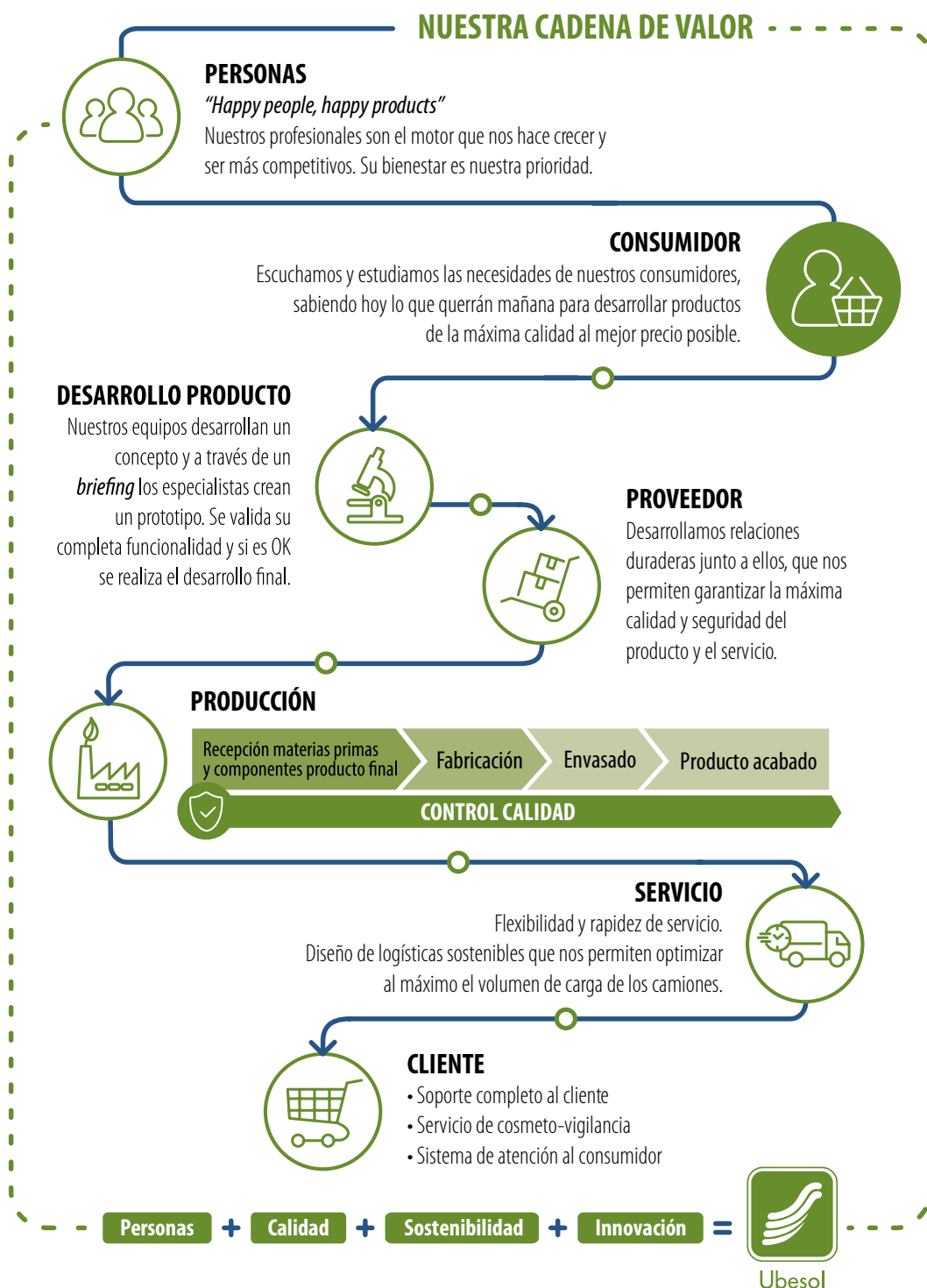
Nuestros valores son **parte esencial de nuestra identidad**, en ellos se refleja nuestro compromiso con los pilares sobre los que se asienta nuestra cultura empresarial:

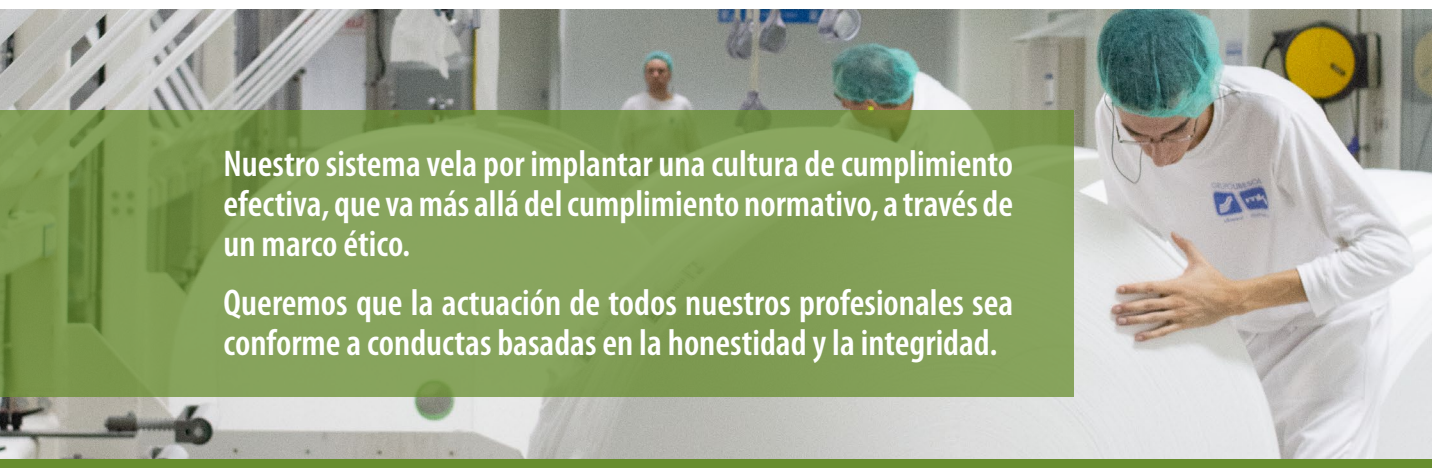


(102-9)

COMPROMETIDOS CON LA GENERACIÓN DE VALOR A LO LARGO DE NUESTRA CADENA

Nuestra estrategia de negocio abarca a todos los actores de nuestra cadena de valor. Trabajamos para desarrollar una cadena que está formada por los mejores, potenciando la innovación, la colaboración y la generación de valor en todos los niveles.





Nuestro sistema vela por implantar una cultura de cumplimiento efectiva, que va más allá del cumplimiento normativo, a través de un marco ético.

Queremos que la actuación de todos nuestros profesionales sea conforme a conductas basadas en la honestidad y la integridad.

1.2.3 UNA CULTURA EMPRESARIAL CENTRADA EN LA ÉTICA, LA INTEGRIDAD Y EL BUEN GOBIERNO CORPORATIVO

NEGOCIOS TRANSPARENTES Y RESPONSABLES CON TODOS NUESTROS GRUPOS DE INTERÉS

(102-16, 102-17)

Hemos establecido procedimientos, códigos y políticas claras y rigurosas, que guían y regulan el comportamiento de las personas involucradas con nuestra actividad diaria para evitar casos de corrupción o prácticas desleales y saber actuar en caso de que se produzcan.

Uno de los objetivos de Grupo Ubesol con la sociedad, sus trabajadores y los proveedores **es el principio de transparencia, y rechazamos cualquier tipo de práctica corrupta.**

Nuestro marco de actuación ético lo conforman, entre otros, los siguientes elementos:

Código ético

Aprobado por el Órgano de Administración en 2018, su principal objeto es establecer los valores que deben orientar el comportamiento de Ubesol, SL y Laboratorios Maverick, SLU (en adelante, Grupo Ubesol) y de los terceros con los que se relaciona, así como fortalecer una conducta empresarial aceptada y respetada por todos los empleados, directivos y administradores del Grupo.

Área de Compliance

Grupo Ubesol decidió en 2018 implantar un sistema de gestión de cumplimiento basado en la norma internacional UNE-19601 de Sistemas de Gestión de **Compliance** Penal y la UNE ISO 19600 Sistemas de Gestión de **Compliance**. Como muestra del compromiso de la Dirección con el cumplimiento, no solo se aprobó el Código ético, sino que se nombró a una **Chief Compliance Officer** conforme a lo dispuesto en el art. 31 bis, 2, 2ª del Código Penal.

Comisión y Enlaces de Cumplimiento

La *Chief Compliance Officer* cuenta con el apoyo de los Enlaces de Cumplimiento, responsables de las áreas de riesgo del Grupo. También cuenta con el apoyo de la Comisión de Cumplimiento integrada por los responsables de las principales áreas de riesgo, quienes prestan soporte y ayuda en su labor.

Canal ético

Desde el 2019 el Grupo UBESOL cuenta con un canal confidencial (en adelante Canal ético) gestionado por la *Chief Compliance Officer*. Este Canal ético se pone a disposición de todos sus empleados, directivos, miembros del órgano de Administración, personal temporal y becarios, para que realicen las consultas o denuncias que estimen necesarias en la dirección de correo habilitada, y puedan cumplir con la obligación establecida en el Código ético, de comunicar cualquier sospecha o violación de cualquier norma legal o interna, de la que tenga conocimiento.

Protocolo de acoso

El objetivo principal del protocolo de acoso es proteger la salud de los trabajadores asegurando ambientes psicosocialmente saludables y ofrecerles la ayuda necesaria a los trabajadores afectados. Grupo Ubesol asume que las actitudes y actos de acoso moral o laboral, sexual y por razón de sexo, suponen un atentado a la dignidad de las trabajadoras y los trabajadores. Es por ello, que en 2018 el Grupo actualiza su protocolo de actuación abriendo un canal para cada una de sus empresas, con el objetivo de poder denunciar la situación.

Durante 2019 finalizamos la implantación de los pilares del modelo de cumplimiento según lo dispuesto en el art. 31 bis 5 del Código Penal, y se ha efectuado la actualización de la **evaluación de riesgos normativos y riesgos penales de Ubesol** mediante la identificación y el análisis de la normativa aplicable, así como de los procesos y controles establecidos de manera interna por la empresa. También, hemos difundido la cultura de cumplimiento a todos los empleados con el objetivo de garantizar en todo momento **un ambiente corporativo de “tolerancia cero” hacia la Comisión de Delitos** en nuestra empresa.

Además, hemos elaborado políticas y procedimientos internos con el objetivo de **mejorar el Sistema de Cumplimiento**, entre ellos:

- La **Política anticorrupción**
- La **Política de conflictos de interés**
- La **Política de uso de medios tecnológicos y redes sociales**

(102-18)

Los órganos de gobierno

Ubesol, se encuentra dirigida por Sancana Gestión de Inversiones S.L. y Gestión de Inversiones, Jorisa S.L. Estas, como Administradoras Solidarias, se encargan de la gestión, organización y representación de la compañía a través de las correspondientes personas físicas designadas en cada una de ellas. Los órganos de gobierno y dirección dan impulso y supervisan las directrices generales, el buen funcionamiento de la organización y el cumplimiento de las políticas y los procedimientos establecidos por las Administradoras. Para ello, **contamos con un Comité de Dirección liderado por un presidente de honor, un vicepresidente y un CEO.**

Organigrama

GRUPOUBESOL



José Luis Soler

Presidente de Honor
Grupo Ubesol



Jorge E. Úbeda

Vicepresidente
Grupo Ubesol



Jorge Úbeda

CEO
Grupo Ubesol



Toni Guerola

Director General
Ubesol



Pedro Pérez

Director General
Laboratorios Maverick



María Luisa Soler

Directora General
ADM, Finanzas y Legal
Grupo Ubesol

1.3 IMPLICADOS CON EL SECTOR Y EL ENTORNO

ESTRECHAMOS LAZOS PARA GENERAR UN BENEFICIO MUTUO. QUEREMOS FAVORECER EL DESARROLLO SOSTENIBLE DEL NEGOCIO Y DEL ENTORNO

(102-13)

1.3.1 ALIANZAS PARA EL DESARROLLO SOSTENIBLE DEL NEGOCIO Y DEL ENTORNO

Promovemos diferentes colaboraciones y **alianzas para dar respuesta a las necesidades de los grupos de interés y de la sociedad**, trabajamos de la mano con organismos en el territorio en el que operamos.

Alianzas para la sostenibilidad

Durante el último año, nos hemos suscrito a **distintas iniciativas que reiteran nuestro compromiso con la sostenibilidad**.

Principio, programa o iniciativa	Fecha de adopción	Países y operaciones a los que aplica	Grupos de interés implicado	Tipo de iniciativa
Pacto Mundial de las Naciones Unidas	Junio 2019	España	Todos	Voluntaria
Creación de la nueva normativa UNE 149002:2019 sobre productos desechables por el WC	Febrero 2019	España	Todos	Voluntaria
Adhesión a la <i>Guía de buenas prácticas de productos desechables por el WC</i> (Stanpa)	Abril 2019	España	Todos	Voluntaria
Adhesión y participación en el proyecto europeo <i>Novel packaging films and textiles with tailored end of life and performance based on bio_based copolymers and coatings</i>	Agosto 2019	Europa	Todos	Voluntaria
Cuota solidaria impuesto sociedades	Año 2018	España	Sociedad	Voluntaria

Pertenencia y colaboración con organismos

Somos parte de diferentes instituciones que tienen una especial relevancia con los sectores en los que operamos. Con ellos desarrollamos proyectos de investigación, realizamos asesoramiento o ponemos en marcha ensayos en temas que nos permiten estar a la vanguardia.

	Sector / Especialidad	Descripción
	Textiles	Generación de intercomparativos de ensayos que nos permiten disponer de ensayos validados en nuestras instalaciones.
	Plásticos	Colaboración en proyecto europeo para el desarrollo de envases sostenibles.
	Plásticos y test de eficacia	
	Envases	Realización de ensayos, investigación y análisis en laboratorio para productos específicos y desarrollo de consultorías.
	Textiles y ensayos de eficacia	
	Textiles y ensayos de eficacia	
	Cosmética	Colaboración y adhesión a la <i>Guía de buenas prácticas de productos desechables por el WC</i> .
	Participación y generación de nuevas normas	Participación desde 2018. Colaboración y miembro partícipe de la creación de la nueva norma UNE 149002:2019 sobre productos desechables por el WC.
	Generación de nuevas patentes, marcas o modelos de utilidad	Generación de numerosos modelos de utilidad de productos que aportan novedades en el mercado.



Acciones de asociación

Con el objetivo de **seguir consolidando nuestra cultura de innovación y garantizar la mejor calidad en nuestros productos**, en el 2019 realizamos acciones de asociación y trabajo conjunto con las siguientes organizaciones:





2

La sostenibilidad, eje de nuestra cultura empresarial

Consideramos la sostenibilidad parte de nuestra estrategia y reconocemos su importancia. Queremos poner en valor el compromiso y esfuerzo que realizamos para devolver a la sociedad parte de cuanto recibimos de ella.



2.1 Comprometidos con el bienestar social y el medioambiente | 22

2.2 Nuestros proveedores, elemento clave de nuestro éxito | 28

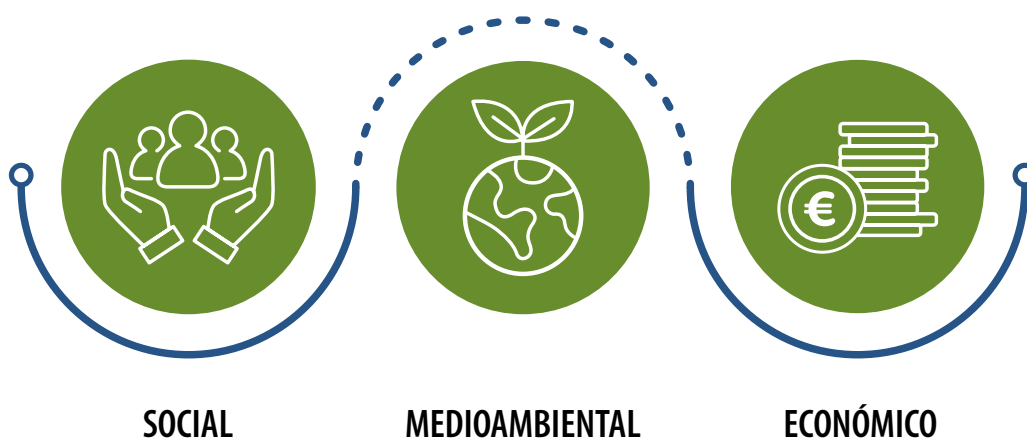


BUSCAMOS EL EQUILIBRIO ENTRE EL BIENESTAR SOCIAL, EL CUIDADO MEDIOAMBIENTAL Y EL CRECIMIENTO ECONÓMICO

Estamos comprometidos en ser una empresa que crea un valor único a largo plazo mediante la fabricación de productos de máxima calidad, abordando las necesidades sociales y manteniendo el equilibrio medioambiental.

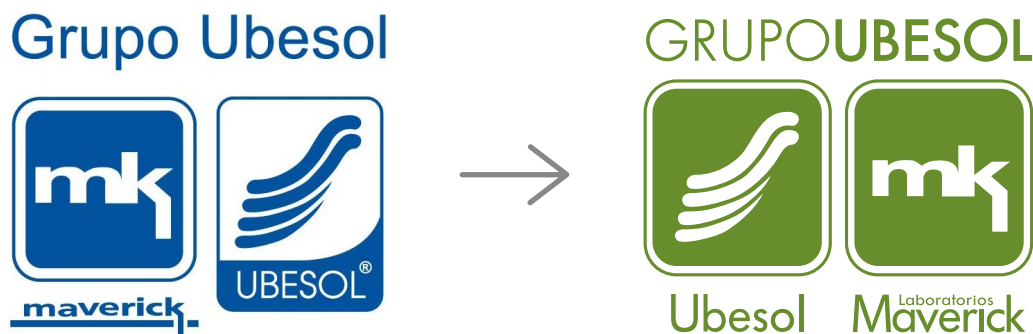
Tenemos un compromiso claro y una apuesta **por establecer una hoja de ruta para impulsar la sostenibilidad en nuestros productos y actividades** en toda la cadena de valor.

Hemos establecido objetivos y acciones en cada uno de los pilares de la sostenibilidad:

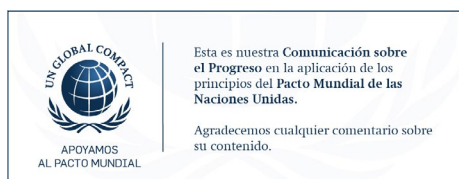


Este propósito se ha materializado a través de distintas acciones que involucran e impactan a toda nuestra cadena de valor, y que se resumen a continuación:

Hemos **transformado nuestra identidad e imagen corporativa**. Nuestro logotipo y marca evidencia este compromiso y **cambio de paradigma**.



Consolidamos nuestro **compromiso corporativo** a través de la definición de políticas y códigos, tales como el Código ético y las políticas de personas.



Participamos en **alianzas** que refuerzan nuestro compromiso con la **sostenibilidad**:

- Adhesión a la **Red Española del Pacto Mundial de las Naciones Unidas**
- Socio ordinario de **Roundtable on Sustainable Palm Oil (RSPO)**



Reafirmamos nuestro compromiso para continuar con el **desarrollo de productos naturales y sostenibles**.

Avanzamos en la **promoción de proveedores sostenibles**, tenemos como objetivo incrementar el consumo de materias primas y materiales de fuentes renovables. Contamos con un plan a corto plazo para aumentar el consumo de materiales RSPO, cartón FSC, entre otros.



Iniciamos el proceso de **evaluación de proveedores desde el punto de vista de la sostenibilidad**. Hemos incorporado un programa piloto para la evaluación de nuestra cadena de suministro usando EcoVadis.



Queremos mejorar el consumo energético, de agua y residuos, así como lograr la **reducción de emisiones de CO2** en toda nuestra cadena de producción y logística.

Implementamos planes para **fomentar el bienestar de nuestros empleados**, promover la igualdad de género y garantizar el apoyo a colectivos en riesgo.

Promovemos la sostenibilidad a través de nuestra cadena de valor.



- Potenciamos mejoras sociales en el ámbito geográfico.
- **Comunicamos a nuestros grupos de interés** nuestro compromiso a través de la realización de reportes y certificaciones independientes y globalmente reconocidas, tales como el registro de huella de carbono alcance 1 y 2, EcoVadis, Pacto Nacional de las Naciones Unidas, entre otras.

2.1 COMPROMETIDOS CON EL BIENESTAR SOCIAL Y EL MEDIOAMBIENTE

QUEREMOS SER UNA EMPRESA RECONOCIDA POR NUESTRA CALIDAD, INNOVACIÓN Y POR LA APUESTA QUE TENEMOS POR EL DESARROLLO SOSTENIBLE
















2.1.1 LOS OBJETIVOS DE DESARROLLO SOSTENIBLE, UN COMPROMISO PARA UBESOL

La Agenda 2030 es una agenda universal, inclusiva e indivisible, que requiere la acción de todos para poner fin a la pobreza, proteger el planeta y garantizar que todas las personas gocen de paz y prosperidad. **En Ubesol estamos aportando valor y marcando la diferencia al ayudar a construir y apoyar un planeta y una sociedad sostenible.**

Queremos marcar la diferencia, y es por esto que estamos considerando los Objetivos de Desarrollo Sostenible en cada una de nuestras actuaciones. En los últimos años hemos venido realizando acciones y definiendo políticas y objetivos que aporten de manera directa a la consecución de los Objetivos de Desarrollo Sostenible.

En concreto estamos contribuyendo a través de nuestra actividad a **11 de los 17 ODS**.

A continuación se presenta un resumen con las principales **acciones y aportes realizados** en el marco de la Agenda 2030.

OBJETIVOS DE DESARROLLO SOSTENIBLE	
• Campaña donación de sangre	
• Automatización procesos manuales- descarga de contenedores	 
• Proyecto Cuídate	 
• Formaciones seguridad laboral • Formaciones liderazgo	
• Plan de Igualdad • Retribución por encima del convenio • Proyecto Progresa: evaluación potencial trabajadores • Protocolo de acoso • Proyecto Concilia	 
• Diseño de la norma UNE 149002:2019 para reducir el impacto ambiental de las toallitas	   
• Realización de estudio para la instalación de una planta de recuperación del agua vertida por osmosis	  

- Depuradora de aguas residuales
- ISO 14001 Sistema de Gestión Ambiental



- Certificación registro de huella de carbono, compensación y proyectos de absorción de dióxido de carbono, ISO 14064-1
- Estudio para instalación de placas solares



- Encuesta de salud laboral



- ISO 9001 Sistema Gestión de la Calidad
- ISO 22716 Sistema de Buenas Prácticas



- Política de conflicto de intereses
- Creación del Área de Compliance
- Política anticorrupción



- Evaluación con EcoVadis



- Entrega de kit de sostenibilidad eliminado el consumo botellas de agua
- Ahorro de film retráctil
- Proyecto de sustitución bolsa por fajas triplo bebé
- Campañas de sensibilización toallitas "Por un planeta limpio, las toallitas a la papelera"
- Uso de papel reciclado en nuestras oficinas
- Colocación fuentes de agua y entrega de botellas de cristal para eliminar el uso de botellas de plástico



2.1.2 NUESTRA IMPLICACIÓN CON EL TERRITORIO, UN COMPROMISO CONTINUO

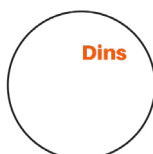
ESTAMOS CONVENCIDOS DE QUE “LO QUE DIFERENCIA A LAS EMPRESAS NO ES LO QUE DICEN, SINO LO QUE HACEN”

Como parte de nuestro compromiso con el territorio, en 2019 realizamos diferentes acciones y **apoyamos algunas iniciativas locales que refuerzan no solo nuestro compromiso con el territorio donde operamos, sino también nuestro compromiso con la sostenibilidad:**

Kit de productos sostenible

Con el objetivo de **sensibilizar a todas las personas que trabajan con nosotros sobre la importancia de la sostenibilidad**, y recordarles el impacto de nuestras acciones diarias, hemos entregado un **kit de productos sostenibles**, que incluye un termo para evitar el uso de botellas plásticas.

Esta acción fue desarrollada en colaboración con la **Asociación DINS**, encargada de proporcionar un trabajo digno a personas con discapacidad. También se apoyó a la **Fundación Novaterra**, que acompaña a personas con dificultades para conseguir un empleo y vivir con dignidad.



Discapacitados
por la
Integración
Social



FUNDACIÓN
NOVATERRA

Compromiso con el futuro

Durante una jornada realizada con la Escuela de Verano de Atzeneta d'Albaida **compartimos nuestros valores de empresa a través de talleres y actividades con los niños y niñas de nuestra región.** Para esto, en 2019 recibimos en nuestras instalaciones a los más pequeños, en donde les reiteramos **la importancia de la equipatía, la innovación y la responsabilidad.** Durante esta jornada nuestros invitados aprendieron que con pequeñas acciones podemos lograr grandes cambios, y reforzamos la campaña *"Por un planeta limpio, las toallitas a la papelera"*.



Abrimos nuestras puertas a estudiantes

En 2019 recibimos en nuestras instalaciones la visita de **estudiantes universitarios y de educación secundaria de la zona**, a quienes recibimos para darles a conocer nuestra empresa. A través de estas jornadas queremos servir de ejemplo y estimular el interés en el mundo laboral de los jóvenes de la región, así como conocer a los futuros talentos.



Salvando Vidas

“La sangre es el regalo más valioso que podemos ofrecer a otra persona: el regalo de la vida”. **Ubesol se ha sumado a la campaña de donación de sangre** del Centro de Transfusión de Sangre de Valencia. Gracias a la participación de varias personas de nuestro equipo fue posible salvar 81 vidas.



Casilla por fines sociales

Con el objetivo de ayudar a las personas más vulnerables, Ubesol promueve la **posibilidad de marcar la casilla solidaria en el momento de realizar la declaración de la renta**.

Esta casilla se denomina “Actividades de Interés Social” y a través de ella, el 0,7 % de la cuota íntegra del impuesto de sociedades se destina a financiar proyectos sociales.



2.2 NUESTROS PROVEEDORES, ELEMENTO CLAVE DE NUESTRO ÉXITO

COLABORAMOS Y COOPERAMOS CON NUESTROS PROVEEDORES PARA MANTENER LA CREACIÓN DE VALOR COMPARTIDO

(102-9)

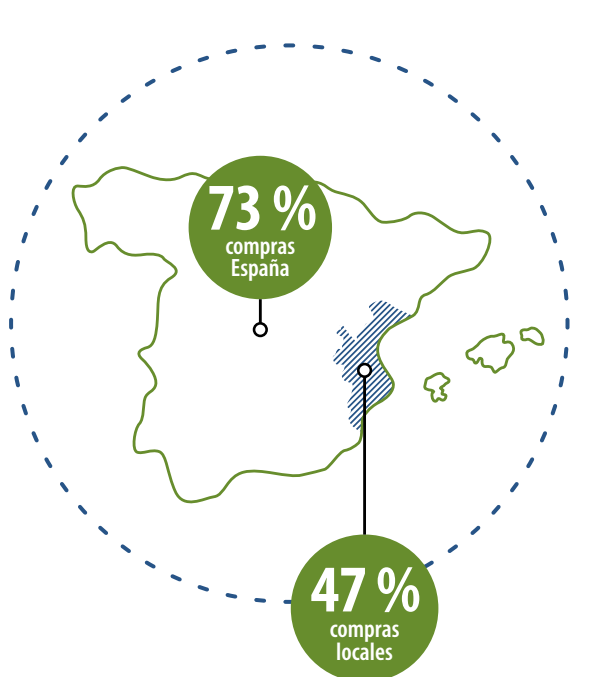
Queremos **desarrollar relaciones duraderas con proveedores** que compartan nuestros valores, promoviendo resultados beneficiosos para todos. Además, **queremos asegurar la máxima eficiencia desde el principio de la cadena**, garantizando la seguridad y calidad de nuestros productos.

Compromiso con proveedores locales

SOMOS CONSCIENTES DEL IMPACTO DE NUESTRAS ACTIVIDADES Y RESPONSABILIDADES HACIA EL TERRITORIO DONDE OPERAMOS

Nuestros proveedores son importantes para el éxito de nuestro negocio, y sabemos que Ubesol es importante para ellos, y por eso **procuramos siempre generar valor en nuestras relaciones**.

Nuestro compromiso con el territorio se evidencia en el número de proveedores locales que forman parte de nuestra cadena de suministro.



En 2019 tuvimos un total de
82 proveedores
de insumos y materias primas

El volumen de compra ascendió a
76,5 millones de €



13 proveedores
en Valencia



Volumen de proveedores países
fuera de la Unión Europea es del
13,7 % del valor total
de nuestras compras

Tenemos el compromiso de desarrollar proyectos de innovación de manera conjunta con nuestros proveedores.



2.2.1 EXCELENCIA, INNOVACIÓN Y SOSTENIBILIDAD EN NUESTRA CADENA DE SUMINISTRO

LA INNOVACIÓN, EL TRABAJO CONJUNTO Y LA ESPECIALIZACIÓN SON CLAVES PARA CONSEGUIR LA EXCELENCIA EN NUESTRA CADENA DE SUMINISTRO

Estamos **comprometidos con la calidad y la excelencia en todos los niveles**, exigencia que transmitimos a nuestros proveedores. Trabajando con ellos podemos garantizar la seguridad y la calidad del producto, el servicio y el precio más bajo posible a nuestros consumidores.

Queremos progresar con nuestros proveedores, para esto facilitamos canales de comunicación bidireccionales y permanentes.



Como parte de nuestro compromiso con la calidad, anualmente y en la medida de lo posible, realizamos un seguimiento y evaluación del desempeño a nuestros proveedores, en el que se consideran las certificaciones con las que cuenta, los resultados de auditorías, el número de no conformidades o incidencias, el cumplimiento de los plazos de entrega y el volumen de compra.

Cadena de suministro sostenible

ESTAMOS AVANZANDO EN LA PROMOCIÓN Y CONSOLIDACIÓN DE PROVEEDORES SOSTENIBLES

Queremos garantizar el incremento de consumo de materias primas y materiales de fuentes renovables:

- Diseñamos un plan de implementación **consumo RSP0**.
- Incrementamos el consumo de **cartón certificado por el FSC** (Forest Stewardship Council cartón FSC o PEFC).

ecovadis

Durante 2019 hemos incorporado al proceso de evaluación de nuestros proveedores a través de EcoVadis, una plataforma que pone en valor el desempeño de la sostenibilidad en cadenas de suministro. Esta evaluación considera criterios ambientales, prácticas sostenibles, políticas de empleo y de derechos humanos, entre otras. Así, **10 de nuestros principales proveedores** han realizado este proceso de evaluación y esperamos en los próximos años incrementar el total de proveedores que participan en este proceso.



Por otra parte, desde hace algunos años hemos venido trabajando con nuestros proveedores de materias primas más importantes para **reutilizar los empaques y devolverles el packaging que recibimos**, de tal forma que se realice un adecuado aprovechamiento de dichos materiales, y pueda ser incorporado de nuevo en la cadena de suministros. Tal es el caso para los **palés, los conos de los tejidos de bobinas de hilo y box de cartón**.



3

Nuestras personas: El mejor talento

Consideramos a nuestros trabajadores como uno de nuestros pilares estratégicos, siendo su bienestar una de nuestras prioridades.



3.1 Comprometidos con nuestras personas | 32

3.2 Igualdad de oportunidades | 37

3.3 Un entorno de trabajo seguro y saludable | 39

3.1 COMPROMETIDOS CON NUESTRAS PERSONAS

TENEMOS UN COMPROMISO PERMANENTE CON LAS PERSONAS QUE FORMAN PARTE DE NUESTRO EQUIPO

(102-7, 102-8, 102-41)

Gracias a nuestros trabajadores podemos seguir creciendo y ofreciendo a nuestros clientes productos **innovadores y sostenibles**. En Ubesol estamos convencidos de que solo se logra ser los mejores cuando tenemos el compromiso de un equipo de personas que hacen su trabajo con compromiso, calidad y dedicación.



Reconocemos que tenemos **el mejor talento**. Nuestro plan estratégico tiene como objetivo retener y captar talento.



GRUPOUBESOL

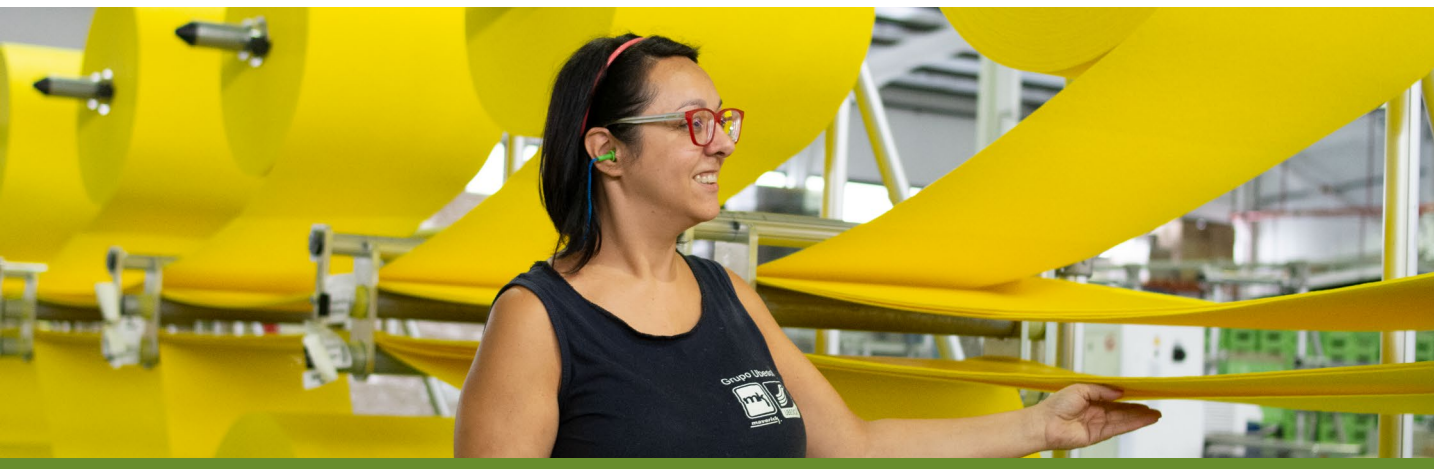
Tenemos como objetivo **consolidarnos y ser reconocidos como “un buen lugar para trabajar”**, queremos que las personas sean felices trabajando con nosotros. **El bienestar de cada una de las 355 personas** que forman parte de nuestro equipo **es una prioridad para nosotros**.

Número total de personas trabajadoras por género

Personal en plantilla	2018	2019
Personal propio	347	355
 Hombres	220	226
	63 %	64 %
 Mujeres	127	129
	37 %	36 %

Bienestar y beneficios para todos

GARANTIZAMOS UNAS EXCELENTES CONDICIONES EN EL ENTORNO DE TRABAJO. QUEREMOS QUE CADA UNO DE NUESTROS TRABAJADORES PUEDA SENTIRSE COMO EN CASA



Estamos liderando iniciativas que nos permiten asegurar el bienestar de nuestro equipo y a la vez la calidad en toda nuestra cadena de valor. Nuestros empleados no son un número más en nuestra plantilla: todos son importantes para nosotros.

En la **encuesta de salud organizacional** que realizamos en 2019 se evidenció que nuestros trabajadores se sienten satisfechos trabajando en Ubesol. **Casi el 80 % de la plantilla recomienda nuestra empresa para trabajar.** A partir de los resultados de esta encuesta estamos **construyendo un plan de mejora que se desarrollará durante los próximos 3 años.**

Estamos adelantando acciones que favorecen el bienestar de nuestros trabajadores, entre las cuales se destacan las siguientes:

- Aprobación del **Plan de Igualdad.**
- Tenemos un **Comité de Empresa** formado por nuestros empleados y cuya finalidad es reunirse mensualmente con el Departamento de Personas para trasladar inquietudes, necesidades y recomendaciones de nuestros empleados.
- Invertimos y promovemos el incremento del **liderazgo en mandos intermedios.**
- Contamos con un **plan de promoción interna para cubrir las vacantes.**
- Hemos puesto en marcha el **Proyecto Progreso** para facilitar el desarrollo de competencias de nuestros trabajadores.
- Pusimos en marcha una **nueva herramienta digital de comunicación interna** para toda la empresa, un espacio en el cual nuestros trabajadores pueden interactuar y estar informados.


Algunos de nuestros beneficios

ESTAMOS CONVENCIDOS DE LA IMPORTANCIA DE TENER PERSONAS FELICES TRABAJANDO CON NOSOTROS

Uno de nuestros objetivos estratégicos es **atraer y retener talento**. Para lograrlo hemos puesto en marcha distintas iniciativas y queremos promover beneficios que van más allá del cumplimiento legal. Para esto, tenemos a disposición de nuestros trabajadores algunos **beneficios sociales** adicionales, entre los que se destacan los siguientes:

- Cursos de inglés, portugués.
- Cheque guardería.
- Lote bebé y ramo de flores para celebrar el nacimiento de un nuevo hijo.
- Una comida gratuita al día.
- Máquinas de vending.
- Retribución variable: se contempla una tercera paga extra que no constituye salario, se trata de un bono adicional por cumplimiento de objetivos.
- Cesta de regalo de navidad.
- Descuentos en establecimientos.
- Entrega de producto de forma habitual.
- Sistema de reconocimiento mensual, trimestral y anual para los trabajadores de producción. En concreto, a través de un cheque regalo se reconocen los resultados a aquellas personas que tuvieron un excelente desempeño.
- Producto de los grandes resultados de 2019, de forma excepcional, la Dirección de Ubesol pagará en 2020 un bonus extra a sus empleados.





Queremos que las personas se sientan inspiradas para dar cada día lo mejor de sí mismas. Queremos ser un lugar donde se fomente el desarrollo personal y profesional.

Un empleo estable y de calidad

APOSTAMOS POR LA ESTABILIDAD LABORAL. FOMENTAMOS LA CONTRATACIÓN INDEFINIDA

Reconocemos la tranquilidad que ofrece el contar con un trabajo estable. **El 82,5 % de nuestros empleados cuentan con contratación indefinida y el 90,7 % tienen una jornada completa.**

De las 129 mujeres que hacen parte de nuestra plantilla, 115 tienen un contrato indefinido. **El 89 % de las mujeres de nuestro equipo cuentan con estabilidad en su empleo.**

Crecimiento y desarrollo profesional

VALORAMOS EL CRECIMIENTO Y DESARROLLO DE NUESTRAS PERSONAS

Promovemos un plan de carrera profesional que identifica las potencialidades y capacidades de nuestros trabajadores.

Realizamos al año tres procesos de evaluación de competencias, dos de ellas se realizan de manera descendiente y una de manera ascendente, (entre los colaboradores a sus managers, o responsables).

Invertimos en nuestros trabajadores porque queremos desarrollar y mejorar sus competencias, queremos que sean líderes y puedan progresar en su carrera. **Creemos en el aprendizaje continuo** y la necesidad de tener un equipo con el mejor de los talentos. En el último año **invertimos un poco más de 116.000 euros en formación** superando los 90.000 euros invertidos en 2018.

Proyecto Progresas

En 2019 desarrollamos el Proyecto Progresas con el objetivo de diseñar el mapa de talento del personal. En él participaron el 99 % de nuestros empleados. La metodología del proyecto realiza una entrevista individual y utiliza dinámicas de grupo en las que se evalúan las competencias corporativas y propias de los diferentes puestos de trabajo. Con ello es posible **identificar en qué valores y competencias se concentra el talento en nuestra empresa**, así como los grupos de personas con un alto potencial y las que tienen talentos específicos. Progresas facilita el desarrollo de planes de carrera a medida y abre la posibilidad de cubrir promociones internas.

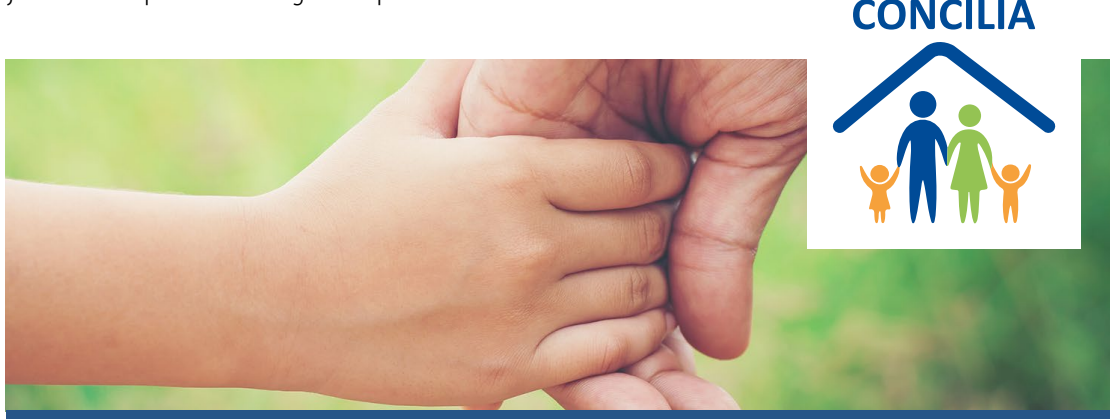


Conciliación personal, familiar y laboral

HEMOS IMPLANTADO DIFERENTES PRÁCTICAS QUE PERMITEN UNA MAYOR CONCILIACIÓN DE LA VIDA LABORAL CON LA PERSONAL

Producto de una continua comunicación con los trabajadores, hemos apostado por **implementar medidas de flexibilidad horaria**, medidas que se han llevado a cabo con éxito gracias al compromiso de todos para garantizar unos servicios mínimos dentro de nuestro horario habitual.

A la fecha tenemos flexibilidad horaria, **lo que permite ingresar y cumplir el horario según conveniencia** de nuestros trabajadores: hemos adoptado los viernes de jornada continua, y una reducción de jornada a la que se han acogido 30 personas.



3.2 IGUALDAD DE OPORTUNIDADES

CONSIDERAMOS LA IGUALDAD DE OPORTUNIDADES COMO UN PRINCIPIO BÁSICO Y ESTRATÉGICO EN LA GESTIÓN DE NUESTRA ORGANIZACIÓN

No discriminación e igualdad de trato

(103-1,103-2, 406-1)

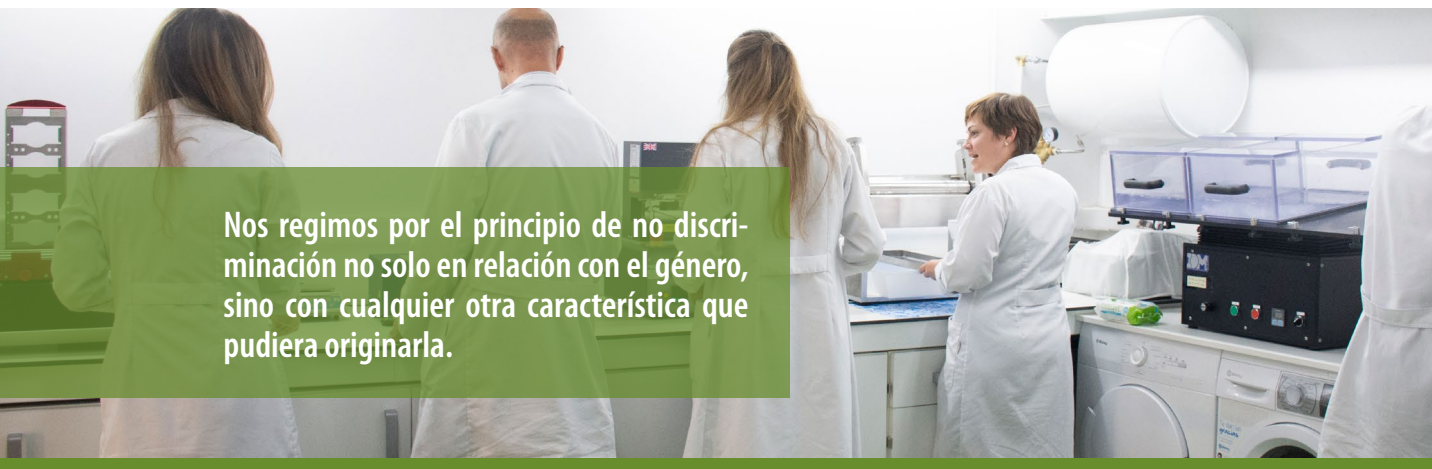
La existencia y aplicación eficaz de políticas que eviten la discriminación son un factor básico en las empresas comprometidas con sus personas. Por este motivo, declaramos nuestro compromiso en el establecimiento y desarrollo de políticas que integren la igualdad de trato y oportunidades entre mujeres y hombres, sin discriminar directa o indirectamente por ninguna razón.

Estamos comprometidos con el impulso y fomento de medidas para conseguir la igualdad en nuestra organización.

En el Código ético de Grupo Ubesol, en su artículo 10 establece lo siguiente:

1. El Grupo Ubesol se compromete a promover la **igualdad de oportunidades y la no discriminación de los colaboradores por razón de su raza**, nacionalidad, origen social, edad, sexo, estado civil, orientación sexual, ideología, religión, enfermedad o discapacidad, así como por el uso de alguna de las lenguas oficiales dentro del Estado español.
2. A tal efecto, el Grupo Ubesol desde 2011 cuenta con un **Plan de Igualdad** cuyo objetivo principal se centra en garantizar el debido respeto del principio de igualdad de trato y de oportunidades entre hombres y mujeres, mediante la eliminación de cualquier tipo de discriminación en el ámbito laboral, así como la promoción de la igualdad entre ambos sexos.
3. La carrera profesional valora a quienes, superando obstáculos, aportando lo mejor de su conocimiento y experiencia, siendo líderes y compartiendo su valor con el resto del equipo, alcanzan unos **objetivos consistentes y ayudan a la consecución de los generales**.

Las políticas llevadas a cabo promueven la igualdad y son gestionadas por el Comité de Igualdad, y a través del Canal ético se gestionan los riesgos e impactos relativos a la no discriminación en el trabajo.



Nos regimos por el principio de no discriminación no solo en relación con el género, sino con cualquier otra característica que pudiera originarla.

Acciones que favorecen la igualdad de oportunidades

En general, contamos con distintas iniciativas que promueven la igualdad de oportunidades en nuestra empresa. Un claro ejemplo de todo ello es el porcentaje y número de mujeres que ocupan puestos científicos: **de las 37 personas que ocupan puestos científicos, pertenecientes a los departamentos de I+D+i y Calidad, 28 son mujeres.**

- **Política Retributiva**

Se fija en función del puesto de trabajo, niveles de autonomía y responsabilidad asumidas, la formación y experiencia demostradas, y el nivel de contribución (objetivos + cumplimiento de competencias obtenidos) sin tener en cuenta el sexo.

- **Medidas de conciliación**

Favorecen la conciliación familiar para ambos sexos según el tipo de horario que tenga la persona, jornada continua o jornada partida (sin tener en cuenta el sexo).

- **Procesos de selección y promoción**

Los candidatos se valoran por su perfil profesional. El género no es un factor de discriminación.

- **Inversión en formación con igualdad de derecho**

El equipo participa en las acciones formativas propuestas por la empresa y por sus responsables.

Durante el 2019 se resalta la presentación a toda la plantilla por parte de la *Chief Compliance Officer* del Código ético y la unificación del Protocolo contra el acoso moral y sexual.

(406-1)

Contamos con un canal de denuncias que a cierre de año 2019 no ha recibido ninguna en temas de discriminación.

En Ubesol respetamos y apoyamos los derechos de los colaboradores, garantizando los derechos de asociación, afiliación y representación en todas sus manifestaciones, como parte indispensable en la organización empresarial, sin que de su ejercicio pueda derivarse en represalias.

Apoyamos la eliminación de toda forma de trabajo forzoso o realizado bajo coacción, y apoyamos de manera contundente la erradicación del trabajo infantil.

3.3 UN ENTORNO DE TRABAJO SEGURO Y SALUDABLE

VELAMOS POR CREAR UN ENTORNO DE TRABAJO SALUDABLE PARA NUESTROS TRABAJADORES

(103-1, 103-2, 403-1, 403-2, 403-9)

Desarrollamos de manera proactiva acciones en materia de seguridad y salud. Ponemos todos los medios a nuestro alcance para alcanzar este objetivo. Actuamos en los ámbitos de la prevención, formación y fomento de la salud, mejorando de forma continua nuestros sistemas de prevención de riesgos laborales e integrándolos en la gestión global de la empresa.

Tenemos una política preventiva que incorpora los siguientes principios:


- **Eliminar o reducir los riesgos** derivados del trabajo.
- **Proteger de forma continua la seguridad y salud** de los trabajadores.
- Establecer los **mecanismos de información, consulta y participación** necesarios para llevar a término la actividad preventiva.

Salud y prevención

LA PREVENCIÓN SE ENCUENTRA INTEGRADA A TODOS LOS NIVELES DE LA COMPAÑÍA, HACEMOS DEL LUGAR DE TRABAJO UN ENTORNO SEGURO Y SALUDABLE

(403-4)

Fomentamos la salud y el bienestar de los trabajadores, invirtiendo en programas y actividades dentro de la empresa. **La seguridad y salud laboral son esenciales para nuestra organización**, siendo obligatoria para todos los trabajadores y colaboradores la aplicación de la legislación en materia de prevención de riesgos laborales.



Estamos comprometidos con un entorno seguro que tiene en cuenta los riesgos de trabajo tanto físicos como psicosociales.

Nos preocupan nuestros empleados más allá de nuestro espacio físico, por eso **promovemos acciones relacionadas con su salud**, por ejemplo, ponemos a disposición y de forma gratuita un servicio de fisioterapia y de pilates con el objetivo de mejorar dolencias musculares y articulares. Se trata de una medida de ámbito preventivo, interviniendo en trabajadores de riesgo, que permite ayudar a concienciar a los trabajadores de tener buenos hábitos en sus puestos de trabajo y a recopilar información útil para que el departamento de PRL identifique esfuerzos y/o trabajos que pueden llegar a producir lesiones.

(103-2, 103-3, 403)

Para gestionar los aspectos relacionados con la seguridad y salud en el trabajo, y dando cumplimiento al Real Decreto 39/1997, tenemos la modalidad de organización preventiva de contratación de servicios con un Servicio de Prevención Ajeno para las 4 especialidades:

- Seguridad en el trabajo
- Higiene industrial
- Ergonomía y psicología
- Vigilancia de la salud

Tenemos constituido un **Comité de Seguridad y Salud formado por representantes de los trabajadores (delegados) y representantes de la empresa** que se reúne trimestralmente. Así mismo, tenemos canales de comunicación abiertos para todos los trabajadores.

Durante 2018 y 2019 efectuamos estudios y mediciones de higiene, en concreto de iluminación, temperatura, agentes químicos y ruidos, y se están realizando estudios y mediciones ergonómicas de los puestos de trabajo.

Anualmente se realizan reconocimientos médicos a la plantilla, y además se gestionan reconocimientos según las incorporaciones nuevas, incorporaciones después de bajas de larga duración y reconocimientos médicos para adaptación de puesto de trabajo.

Cuídate

Durante el año 2019, Ubesol puso en marcha el Proyecto Cuídate, para sensibilizar al personal **e inculcar la importancia de incorporar en su día a día hábitos de vida saludable.**

Entre otras, se han realizado acciones para ayudar a nuestros trabajadores a dejar de fumar, consumir fruta y tener una nutrición saludable.



Riesgos

La evaluación de riesgos se revisa y actualiza durante todo el año. Realizamos anualmente una **evaluación de riesgos** de todos los puestos de trabajo, y según la cual se entregan los correspondientes equipos de protección individual EPI's, de tal forma que podamos garantizar el desarrollo de la actividad en condiciones de seguridad. Esta evaluación considera las instrucciones técnicas generadas por otros departamentos, la introducción de nuevos equipos de trabajo o nuevas tecnologías, la modificación o acondicionamiento de los lugares de trabajo, o la modificación de los procesos productivos, para incluir o actualizar si procede, la información necesaria para la prevención de riesgos laborales.

Formación en riesgos y seguridad en el trabajo

Con el objetivo de fomentar una cultura preventiva en todas las líneas de trabajo, **realizamos procesos permanentes de formación**, que involucran a cada uno de los puestos de trabajo, incluida la Dirección. Entre otros, realizamos procesos de acogida para los nuevos ingresos y se priorizan los puestos con mayor riesgo para realizar acompañamiento y formación.

Invertimos en programas y actividades de formación continua dentro de la empresa en materia preventiva, para que las personas conozcan todas las técnicas, procesos y procedimientos de trabajo y así garantizar al máximo su seguridad y salud, y su integridad física en el puesto de trabajo.

Accidentes cero y baja tasa de absentismo

MANTENER UN ÍNDICE BAJO DE ACCIDENTES ES UNO DE NUESTROS OBJETIVOS PRIORITARIOS

Uno de nuestros objetivos es continuar reduciendo la tasa de absentismo para que se mantenga por debajo de 1,5 % a 2020. Objetivo que hemos cumplido, puesto que en 2019 la tasa se ubica en 1,31 %, frente a 1,38 % de 2018.

(403-9)

Lesiones por accidente laboral	2018	2019
Número de fallecimientos resultantes de una lesión por accidente laboral	0	0
Número de lesiones por accidente laboral con grandes consecuencias (sin incluir fallecimientos)	0	0
Número de lesiones por accidente laboral registrable**	3	5*
Tasa de lesiones por accidente laboral con grandes consecuencias (sin incluir fallecimientos)	0	0
Tasa de lesiones por accidente laboral registrables***	4,72	7,70
Número de horas trabajadas	635.224	649.379

*1 de los 5 es itinere.

**Principales tipos de lesiones fueron trastornos músculos esqueléticos.

***La tasa de lesiones incluye los accidentes de pequeña envergadura.

En Ubesol investigamos los accidentes que se puedan producir según el procedimiento estipulado, volcando en la planificación preventiva las acciones derivadas de la investigación realizada. Además, todos los días realizamos visitas en planta y rondas de seguridad para identificar posibles riesgos asociados a los puestos de trabajo y tomar a tiempo las correspondientes medidas.

En 2019 se realizaron las siguientes acciones para mejorar la salud y seguridad en el trabajo:

- Elaboración de las **programaciones anuales de prevención de riesgos laborales**, así como las memorias anuales.
- **Formaciones genéricas en nuevos ingresos** y específicas tras cambios de puesto de trabajo.
- **Formaciones específicas** para usuarios de carretillas elevadoras.
- **Vigilancia de la salud** a través de reconocimientos médicos.
- Realizamos **evaluaciones específicas de zonas de riesgo de explosión**. Documento de protección contra explosiones (DPCE).
- Inversión en **nuevos equipos más seguros** (transpaletas techadas) y en la **automatización de procesos manuales** (pinzas descarga, robots encajado).

Así mismo, en 2019 se realizó la ampliación y delimitación de nuevas zonas de almacenamiento de materias primas y de producto finalizado en nuestras plantas, así como el redimensionado, la delimitación, alejamiento y señalización de zonas de paso para peatones y medios de elevación.

Para el 2020 se contempla el inicio de un plan de auditorías interno, a su vez, cada 5 años se realiza auditoría al SPA (Servicio de Prevención Ajena).

3.3.1 Seguridad de las personas y de las instalaciones

VELAR POR MANTENER LA SEGURIDAD FÍSICA DE LAS INSTALACIONES, LA SEGURIDAD DE LAS PERSONAS, Y DEL ASPECTO DIGITAL ES UN PROPÓSITO

Con el objetivo de velar por la integridad física de nuestras personas e instalaciones, desde 2018 contamos con un coordinador de seguridad. En 2019 hemos incorporado una política de ciberseguridad, de forma que estemos preparados para hacer frente a todas las amenazas derivadas del mundo digital, protegiendo a las personas, la información y nuestra infraestructura, hemos realizado además un proceso de **formación online dirigido a nuestros trabajadores en temas de ciberseguridad**, de tal forma que se protejan en el ámbito individual y corporativo. También contamos con una política de control de accesos actualizada.

Nos preocupamos por la integridad de las personas que trabajan con nosotros. Así, tenemos protocolos para velar por la seguridad de los empleados desde que salen de sus casas hasta que regresan a ellas. Por ejemplo, podemos proporcionar información para minimizar alertas de fenómenos ambientales que pueden afectarlos en sus desplazamientos.



4

Mejoramos la experiencia de nuestros consumidores

Ofrecemos productos de máxima calidad, innovadores y sostenibles que cumplan con las necesidades y expectativas de nuestros consumidores.



4.1 Innovación responsable y máxima calidad en el desarrollo de nuestros productos | 45

4.2 Gestión de la calidad consolidada | 48



NUESTRO CONSUMIDOR ES EL CENTRO DE NUESTRAS ACTUACIONES, Y EL FOCO DE TODOS LOS ESFUERZOS QUE REALIZAMOS

(102-43)

Buscamos la excelencia en todas nuestras referencias, fabricamos productos de calidad que mejoren la experiencia de consumo de nuestros consumidores.

Queremos garantizar el mejor producto y lograr siempre su total satisfacción.

4.1 INNOVACIÓN RESPONSABLE Y MÁXIMA CALIDAD EN EL DESARROLLO DE NUESTROS PRODUCTOS

LA INVESTIGACIÓN, EL CONOCIMIENTO CIENTÍFICO Y LA MEJORA CONTINUA HACE PARTE DE NUESTRO ADN

(103-1, 103-2, 103-3)

La innovación y la mejora continua están presentes de manera transversal en todos los procesos y departamentos, siendo uno de los ejes de acción estratégica de la compañía. En Ubesol **apostamos por la investigación y el conocimiento científico como valor diferencial de mercado.**

El compromiso con la innovación se establece a lo largo de nuestra estrategia corporativa: a través de la investigación, el desarrollo y la innovación podemos garantizar la funcionalidad, la sostenibilidad y la seguridad de nuestras referencias.

LA INNOVACIÓN ESTÁ PRESENTE EN TODAS LAS ETAPAS DEL DESARROLLO DE NUESTROS PRODUCTOS.

En Ubesol trabajamos día a día para desarrollar y mejorar los productos y los materiales utilizados, adelantándonos a la normativa, **todos los esfuerzos se centran en el desarrollo de productos cada vez más sostenibles tanto desde el punto de vista de formulación como desarrollo de *packaging*.** Los objetivos en cuestiones relativas a la gestión de la innovación y el desarrollo tecnológico están en línea con lo establecido en nuestra estrategia que define como principales hitos a abordar la **transformación natural** y la **transformación digital**.

La evolución en estos aspectos es evidente. A partir de 2012 apostamos por crear y potenciar el Departamento de I+D+i y el Departamento de Desarrollo de Productos, pasando así de 2 expertos a más de 13 personas especialistas en estos ámbitos. Tenemos un equipo humano integrado por expertos en cada una de nuestras categorías de productos, con dedicación exclusiva al desarrollo específico de los mismos.

Nuestro equipo de científicos está constituido por 37 personas. Casi el 10 % de nuestra plantilla y en nuestras instalaciones **contamos con la más avanzada tecnología, equipos y maquinaria que nos permiten estar a la vanguardia.**

En los dos últimos años **hemos invertido más de 2,3 millones de euros** en innovación y desarrollo, y seguimos avanzando en los siguientes aspectos:

- **Desarrollo de una línea de productos con un alto porcentaje en ingredientes naturales.**
- Desarrollo de *packaging* **diseñados para ser reciclados** a través de la incorporación de material reciclado o del desarrollo de *packaging* monodosis cuyo porcentaje masivo sea papel.
- Desarrollo de proyectos de **incorporación de material reciclado en el producto**, y no solo en el *packaging*.
- Participación en diferentes **proyectos de economía circular** con el objetivo de introducir en el ciclo productivo parte de los residuos que generamos y a su vez, centrándonos en el ecodiseño del producto.

Tenemos un **compromiso para implantar los requisitos propuestos por la nueva legislación o requerimientos respecto a los plásticos de un solo uso y las guías de buenas prácticas relacionadas con envases más sostenibles.**

Modelo de Innovación Grupo Ubesol



Colaboración para la innovación

RECONOCEMOS LA IMPORTANCIA DE TRABAJAR Y DESARROLLAR PROYECTOS DE COLABORACIÓN

Hemos puesto en marcha iniciativas que nos permiten estar a la vanguardia y hacer uso de tecnología puntera para el desarrollo de nuevos productos, en procesos de ingeniería y equipos de fabricación. A continuación, se resaltan algunas de estas **iniciativas realizadas en colaboración con terceros**:

- Proyecto con un instituto tecnológico para el **desarrollo de *packaging* más sostenible**.
- Colaboración en la **creación de la nueva norma ISO 149002:2019**, en la cual se definen los criterios que debe cumplir un producto que puede ser desechado por el WC.
- Jornadas de exposición de resultados de **ecodiseño**.
- Cumplimiento **“3R” en envases de productos actuales**.
- Colaboraciones permanentes con nuestra cadena de suministros y sus proveedores para estar a la vanguardia en cuanto al uso de materiales.
- Colaboración con expertos en formulación para el **desarrollo de productos naturales**.



Queremos que no se presenten problemas de seguridad graves con ninguno de nuestros productos.

4.2 GESTIÓN DE LA CALIDAD CONSOLIDADA

VELAMOS POR LA CALIDAD TOTAL DE TODOS NUESTROS PRODUCTOS, ASEGURANDO LA CALIDAD Y LA SEGURIDAD DE CADA UNO DE ELLOS

Salud y seguridad de los clientes

(102-15, 103-2, 103-3, 416-1, 416-2)

Garantizamos que todos los productos que fabricamos y comercializamos cumplen con los estándares y exigencias establecidos en la legislación aplicable local e internacional.

Posicionamos en los lineales **productos más sostenibles, con la máxima calidad, y con todas las garantías de seguridad.**

LA MEJORA CONTINUA A LO LARGO DE TODOS NUESTROS PROCESOS ES UNO DE NUESTROS PILARES

Nuestros sistemas han evolucionado con la introducción de nuevos métodos, proyectos, indicadores y estrategias operativas, priorizando la seguridad de nuestros clientes. Para garantizar la calidad de nuestros productos contamos con:

- Equipos avanzados de medición.
- Equipo de laboratorio estandarizado.
- Un equipo de más de 24 personas, que garantizan la calidad de nuestros productos.
- Tenemos un equipo de 13 profesionales especialistas de I+D+i.
- El acceso a materias primas innovadoras para nuevos desarrollos.

Sistema de gestión

Contamos con un sistema integrado de gestión basado en los requisitos de las **normas ISO 9001, ISO 14001 e ISO 22716 de calidad y buenas prácticas de fabricación.**



ASEGURAMOS LA CALIDAD Y LA SEGURIDAD DE NUESTROS PRODUCTOS

Para garantizar la seguridad y la salud del consumidor, contamos con protocolos de aseguramiento de la calidad y seguridad del producto en todas las etapas del proceso de fabricación del producto.

El Departamento de *Regulatory & Safety* con el apoyo del Departamento de Atención al Cliente y el Responsable Médico recogen la información de nuestros consumidores en cuanto a seguridad del producto. Por su parte, el equipo de Cosmeto-vigilancia evalúa la necesidad de realizar o no mejoras en nuestros productos.

En el año 2019 no se presentaron casos de incumplimiento de normativas que hayan dado lugar a multas o sanciones, o advertencias, así mismo no se reportaron casos de incumplimiento de códigos voluntarios, ni se presentaron casos de incumplimiento relativos a los impactos en la salud y seguridad de las categorías de productos y servicios. No se han producido hechos destacables que afecten a la seguridad y salud de los usuarios de nuestros productos.

En Ubesol se realizan auditorias, llevadas a cabo por nuestro cliente principal, así como por las entidades de certificación de ISO. Además, tenemos implantado y validado un protocolo de actuación en caso producirse una alerta de seguridad del producto, el cual definimos como Método gestión accidentes de seguridad del producto.

ESCUCHAMOS A NUESTROS CONSUMIDORES

En Ubesol **reconocemos la importancia de escuchar y comunicarnos con nuestros consumidores**, por esto disponemos de procedimientos para el correcto tratamiento y gestión de las quejas, sugerencias, informaciones y/o felicitaciones provenientes de los clientes finales, los cuales definen la metodología a seguir en caso de recibir una reclamación por parte de cliente e incluso de un consumidor final.



Así mismo, para estar al tanto de las expectativas de nuestros consumidores, realizamos **estudios de mercado**, y **estudios internos** de nuestros productos en comparativa con otros productos similares. También contamos con **reuniones periódicas con nuestros compradores** y procuramos una **presencia activa en ferias y congresos del sector**.

Tenemos habilitado un canal de comunicación a través de la línea gratuita de atención al cliente, habilitada por nuestro principal cliente. Este canal nos permite recibir quejas, felicitaciones o consultas sobre nuestros productos. En 2019 recibimos 122 consultas de información, las cuales fueron gestionadas y respondidas al momento. Así mismo, **dimos respuesta oportuna al 100 % de las quejas recibidas durante el año**. En Ubesol escuchamos a nuestros consumidores y realizamos un seguimiento individual para identificar el motivo y proceder a dar una solución oportuna.



5

Comprometidos con el Medio ambiente

Como compañía socialmente responsable estamos comprometidos con la búsqueda del equilibrio entre el bienestar social, el cuidado medioambiental y el crecimiento económico.



5.1 Gestión ambiental | 53

5.2 Eficiencia energética | 55

5.3 Control del consumo de recursos | 56

Trabajamos para minimizar el impacto ambiental

LA PRESERVACIÓN DE LOS RECURSOS NATURALES, DEL MEDIO AMBIENTE Y DE LA SALUD DE LA POBLACIÓN DEL ENTORNO, ES UNO DE NUESTROS PRINCIPIOS BÁSICOS DE ACTUACIÓN

Contamos con una Política medioambiental adecuada, que entre sus objetivos tiene el de **tolerancia cero ante comportamientos negligentes en materia de medio ambiente**, y la implantación de un sistema de gestión medioambiental con el fin de consolidar la observancia de unas prácticas y estándares guiados por criterios de excelencia. Así pues, las personas que hacen parte de nuestra empresa deberán, en el ámbito de sus funciones, conocer y asumir dicha Política y actuar en todo momento de acuerdo con los criterios de respeto, equilibrio de los ecosistemas y sostenibilidad.

(102-11, 102-15)

Ubesol como empresa en la vanguardia de productos de limpieza textiles y de productos de higiene tiene como misión ofrecer productos de alta calidad, **utilizando en la medida de lo posible los mejores materiales que permitan garantizar la vida útil del producto, al tiempo que se mantiene la calidad del producto y se genera el menor impacto posible al medio ambiente**. Para ello, son claves el sistema de gestión medioambiental **ISO 14001** implantado y las acciones de economía circular desarrolladas.

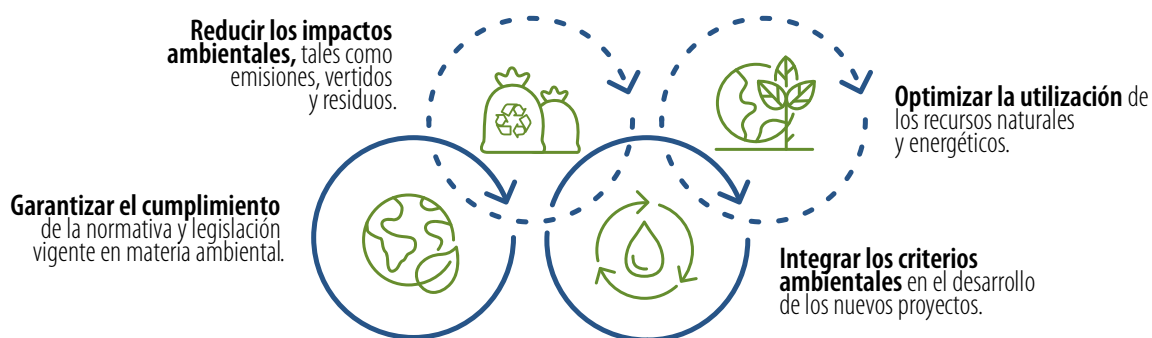




Nuestro **compromiso medioambiental se extiende a toda nuestra cadena de valor**, desarrollando actuaciones como la evaluación de proveedores y productos, establecimiento de asociaciones y políticas de aprovisionamiento responsable y campañas de sensibilización y educación ambiental, y apoyando al consumidor en la óptima gestión final de sus productos.

5.1 GESTIÓN AMBIENTAL

Tenemos implantada una política medioambiental en la que se plasman los objetivos de la compañía para preservar los recursos naturales, del medio ambiente y de la salud de la población del entorno. Es por esto que nos comprometemos a:



(102-11)

Uno de nuestros objetivos medioambientales es la **tolerancia cero ante comportamientos negligentes** en materia de medio ambiente. Gracias a la implantación del **Sistema de Gestión Ambiental ISO 14001:2015**, instrumento clave de la política medioambiental, nos es posible adelantarnos a futuros impactos, a través de un conjunto de procedimientos con los que se detectan y evalúan los aspectos medioambientales más relevantes, permitiendo desarrollar las acciones necesarias para prevenirlos y/o mitigarlos.

QUEREMOS REDUCIR EL IMPACTO AMBIENTAL DE NUESTROS PRODUCTOS



Nuestro compromiso con la prevención de futuros impactos ambientales de nuestros productos se evidencia en la colaboración realizada con la Asociación Nacional de Perfumería y Cosmética (STANPA) y Aenor. Con ellos trabajamos de manera conjunta para definir los criterios de degradabilidad de las toallitas y asegurar que sólo acaben en el inodoro aquellos que efectivamente sean desechables.



También **participamos en el Comité Técnico de la nueva norma UNE 149002:2019**, el que estuvimos involucrado en el diseño de la norma y adoptamos de forma prematura las indicaciones establecidas.



Además, desde finales de 2019 contamos con **un sistema de cadena de custodia siguiendo el estándar FSC (Forest Stewardship Council)**, lo cual tiene el doble efecto de demostrar un compromiso con la gestión de recursos sostenibles y aportar un valor añadido a nuestros productos.



Adicionalmente, para mejorar el impacto de los productos desarrollados y considerando que algunos de los materiales consumidos son derivados de aceite de palma, hemos apostado por adherirnos a la organización internacional **RSPO**.



Somos conscientes del impacto que un mal uso de las toallitas higiénicas puede provocar en el medioambiente, y por este motivo durante 2019 hemos realizado **campañas de sensibilización** y concienciación promoviendo una correcta deposición de la toallita usada e incorporando mensajes más claros en los envases “Por un planeta limpio, las toallitas a la papelera”.

EL CUMPLIMIENTO DE LA NORMATIVA AMBIENTAL VIGENTE ES UN PILAR CLAVE EN NUESTRA POLÍTICA MEDIOAMBIENTAL

(307-1)

Durante 2019 **hemos superado las revisiones periódicas de la planta textil e higiene en cuanto a vertido industrial de aguas residuales y a emisiones atmosféricas**. Actualmente contamos con la licencia ambiental en todas nuestras instalaciones.

Por otro lado, tenemos un servicio de gestión externa de identificación de requisitos ambientales que facilita la toma de decisiones para prevenir incidencias, garantizando la conformidad con los requisitos oficiales aplicables a la empresa.



El 100 % de la electricidad procede de fuentes de energía de origen renovable.

5.2 EFICIENCIA ENERGÉTICA

QUEREMOS REDUCIR NUESTRA HUELLA DE CARBONO

(302-1)

La optimización del consumo energético es de suma importancia. Estamos avanzando en la automatización de los consumos y estamos desarrollando nuestra política energética a la espera de conseguir la certificación del **Sistema de Gestión Energética** conforme a ISO 50001:2018.

Ponemos en marcha nuestro Plan de Acción de Cambio Climático 2018-2021

Con la implantación del Plan de Acción de Cambio Climático, queremos **conseguir una reducción del 50 % en nuestra huella de carbono a 2021.**

Durante el último año se han desarrollado las siguientes medidas para la reducción del consumo energético:

- Realizamos la renovación de vehículos por otros modelos híbridos o eléctricos.
- Realizamos la renovación de baterías de las carretillas de plomo a litio.
- Mantuvimos la **contratación de energía verde en el 100 % de sus instalaciones**, obteniendo las **garantías de origen (GdO)** renovable que así lo certifican.



Emisiones



Desde 2015 (año base), hemos calculado nuestra huella de carbono y hemos conseguido una **reducción del 44 % de las emisiones de GEI** en los últimos años.

El cálculo de la huella es verificado externamente de forma anual y cumple con los requisitos establecidos por la metodología ISO 14064-1:2012.

Consumo energético dentro de la organización (kWh)	2018	2019
Consumo de electricidad	4.072.696	4.270.701

El incremento en un 4,8 % del consumo de energía obedece a la puesta en marcha de dos nuevas líneas de alta producción. No obstante, si analizamos la ratio por unidad fabricada se observa una mayor eficiencia energética: la ratio de kWh por unidades de producto ha pasado de 0,024 kWh/u en 2018 a 0,023 kWh/u en 2019, esto es, un 4 % menos de consumo energético.

5.3 CONTROL DEL CONSUMO DE RECURSOS

5.3.1 Agua

CUIDAMOS DE LA GESTIÓN SOSTENIBLE DEL AGUA

(303-1)

El agua es un recurso fundamental para nuestra actividad ya que nuestros productos se fabrican con fórmulas de base acuosas. **Es necesario que se cumplan con estrictos parámetros de calidad de agua**, lo que conlleva un consumo mayor debido a la necesidad de realizar osmosis inversa, en la que siempre se produce un rechazo de agua.

Consumo de agua (ML)	2018	2019
Consumo total de agua en todas las zonas	69.176	73.534

El incremento en un 6,3 % del consumo de agua obedece a la puesta en marcha de dos nuevas líneas de producción.



(303-4)

En Ubesol contamos con nuestra propia depuradora de agua de proceso de la planta de higiene para el tratamiento del agua industrial previo a su vertido al alcantarillado.

Gracias a las mejoras conseguidas con el consumo de agua en origen y, en especial, al cambio de la planta de osmosis producido en 2018, **se ha reducido el porcentaje de agua vertida**, es decir la totalidad de agua que va a la red del alcantarillado, **en un 6,8 % con respecto a 2018**.

Vertido total de agua (ML)	2018	2019
Vertido en agua de terceros	10,22	9,528



El principal parámetro de control de la calidad de las aguas vertidas es la DBO, con un valor promedio de menos de un 63 % del límite legal establecido. En nuestro caso, es el regulado por la ordenanza municipal de Atzeneta d'Albaida.

5.3.2 Correcta gestión de los materiales

ESTAMOS TRABAJANDO PARA REDUCIR NUESTROS RESIDUOS Y EL CONSUMO DE MATERIAS PRIMAS.

(301-1)

Trabajamos para reducir el consumo de materias primas, lo que redunda en una menor generación de residuos. **Así, en 2019 hemos logrado reducir en un 5,7 % el consumo de plástico en los paquetes de toallitas y en un 1,8 % el consumo de cartón.**

Aunque su utilización es mucho menor, la reducción del uso de bolsas, tubos, fundas y envases secundarios también es importante en términos relativos, con una reducción del 43,8 % en su consumo respecto al año anterior.

Materiales de origen renovable (t)	2018	2019
Cartón: box/cajas/estuches	2.596,81	2.549,55
Papel crepado limpiagas	104,82	112,03
Papel	3.324	3.439
Materiales de origen no renovable (t)	2018	2019
Film flexible-complejo laminado	1.157,54	1.188,00
Hilos	1.370,00	1.446,00
Tejidos	553,9	595,2
Mix: Materiales de origen no renovable y renovable (t)	2018	2019
Film flexible-complejo laminado	10.038,5	10.368,2
Hilos	380,01	300,70
Tejidos	1.581,10	1.581,20

(301-2)

Hemos incrementado el consumo de materiales reciclados en los últimos años. Por ejemplo, en 2019 se ha introducido el papel reciclado, que ocupa ya el 66 % de todo el papel que consumimos en Ubesol.

ESTAMOS COMPROMETIDOS CON LA REDUCCIÓN DE CONSUMOS DE MATERIALES EN NUESTROS ENVASES

(301-3)

Hemos implementado un plan de optimización de envases en varios productos e incorporado acciones de ecodiseño, gracias a esto hemos conseguido una reducción de consumos de materiales como cartón y plásticos.

Reducciones en cartón:

Logramos la **reducción de 4.500 kg de cartón**, a través del ajuste de la calidad del cartón empleado en el producto box bayetas.

Reducciones en plásticos:

Destacamos la **eliminación de la bolsa del pack toallitas bebé frescas y perfumadas** 240 unidades y la sustitución por asa fájín adhesiva, con la que se **han conseguido unos ahorros de plástico estimados en 110 toneladas al año**.



Por otra parte, el proyecto desarrollado en la planta de Ubesol Textil para reducir **el consumo de retráctil por mejora “preestiro” y “micraje”** en líneas de retractilado ha conseguido unos **ahorros de 11 toneladas anuales**.

Así mismo, con la **sustitución del “film” de embalado** en las parejas box por un precinto de unión se han conseguido **ahorrar 1,7 toneladas de plástico**.

También desarrollamos acciones de sensibilización interna con nuestros trabajadores y realizamos la instalación de fuentes de agua en nuestras instalaciones con el propósito de disminuir el uso de botellas de plástico. **Con esta acción hemos dejado de consumir más de 11.900 botellas de 2 litros al año**.

5.3.3 Tratamiento de los residuos

TENEMOS COMO OBJETIVO TENER RESIDUO CERO A VERTIDO

(306-2)

La mayor parte de los residuos que generamos en Ubesol son **no peligrosos (99,5 %)**.

Si bien gran parte de los residuos generados en nuestra operación son reciclados o transformados en abono, todavía una parte continúa yendo a vertedero. Con el objetivo de mejorar esta situación, hemos iniciado el **Plan de minimización de verificación del residuo cero a vertido**.

En este ámbito, debido al gran volumen de residuo de papel (celulosa) generado en la planta de higiene, hemos avanzado desde 2018 con los residuos procedentes de la fabricación de papel higiénico húmedo con el proyecto **Gestión eficiente de residuo de papel, Life Ecopapel**. Desde su implantación **se ha recuperado un 39 % más de papel** gracias al trabajo realizado con nuestro proveedor, con el que hemos favorecido la recuperación de papel rechazado en línea y limpio, que de otra manera hubiera sido destinado a vertedero.

Toneladas de principales residuos no peligrosos

Residuos destinados a reciclaje/abono (t)	2018	2019
Tejidos húmedos	924,52	1251,50
Papel y cartón	308,37	335,23
Lodos de depuradoras	391,34	335,2
Textil	24,78	30,15

En cuanto a los residuos peligrosos, se ha incrementado la cantidad generada en 2019 un 65 % debido al incremento de envases que contienen restos de sustancias peligrosas o están contaminados por ellas debido a que desde 2019 estamos elaborando nuestras propias fórmulas de loción. En conjunto, los residuos peligrosos suponen un 0,5 % del total de residuos generados.

6

Sobre el informe



Para determinar qué temas son relevantes para Ubesol (ámbito interno) y sus grupos de interés (ámbito externo), durante 2019 se ha llevado a cabo un proceso con varias fases, según establece los Estándares GRI.

El proceso de análisis de materialidad se ha realizado desde la perspectiva interna (incluyendo las personas que tienen poder de decisión dentro de la empresa) y desde la perspectiva externa, teniendo en cuenta la opinión de los grupos de interés de Ubesol.

6.1 RELACIÓN CON LOS GRUPOS DE INTERÉS







(102-43)

Para Ubesol los grupos de interés son todos aquellos colectivos con los que se relaciona, y sobre los que tiene un impacto a través de su actividad diaria. **Su integración en la gestión diaria de la organización es un elemento clave para llevar a cabo una gestión socialmente responsable.** Por ello, Ubesol lleva a cabo todas las medidas posibles para construir con ellos relaciones sólidas y de confianza para crear un valor añadido que se adapte a sus necesidades y preocupaciones a través de un diálogo fluido y participativo de tal manera que la creación de valor para los grupos de interés sea siempre una premisa.

(102-40,102-42)

La selección de los grupos de interés se ha basado en la influencia bidireccional entre éstos y la compañía en aspectos económicos, sociales y medioambientales. La dependencia del cliente principal, del consumidor, de los propietarios, la responsabilidad con respecto a los trabajadores, la administración y la sociedad, la influencia de la comunidad científica, las asociaciones del sector y los proveedores de materias primas, materiales y servicios han determinado esta selección.

Ubesol mantiene, mediante diferentes canales de comunicación, un diálogo constante con todos los grupos que se relacionan a continuación:

Grupo de interés	Principales canales de comunicación y diálogo	Frecuencia de participación y diálogo
 Cliente principal	<ul style="list-style-type: none"> • Email, teléfono, reuniones 	Periódica
 Consumidor final	<ul style="list-style-type: none"> • RRSS (LinkedIn, Instagram, Facebook y Twitter) • Teléfono atención al cliente de nuestro principal cliente 	Periódica
 Trabajadores	<ul style="list-style-type: none"> • Registro de empleados • Reuniones periódicas (anuales, mensuales, etc.) • Yammer (plataforma online) • Portal del empleado • Tablones • Pantallas • Metacrilatos 	Periódica (según necesidad)
 Propietarios	<ul style="list-style-type: none"> • Email/telf. asistente de dirección 	Periódica
 Proveedores de materiales	<ul style="list-style-type: none"> • Registro de proveedores homologados 	Periódica
 Proveedores de servicios	<ul style="list-style-type: none"> • Registro de contratas (Ctaima CAE) 	Periódica
 Sociedad	<ul style="list-style-type: none"> • Relaciones externas con instituciones, asociaciones, mediante eventos, RRSS, email • Redes sociales, email, comunicaciones cliente 	Periódica (según necesidad)
 Gobierno/ administración	<ul style="list-style-type: none"> • Registros y comunicados oficiales del Ayto. CCAA y/o Estado 	Periódica
 Comunidad científica	<ul style="list-style-type: none"> • Publicaciones, comunicados 	Periódica
 Asociaciones del sector	<ul style="list-style-type: none"> • Email, reuniones, comunicados 	Periódica

6.2 IDENTIFICACIÓN Y ANÁLISIS DE LOS TEMAS MATERIALES

(102-43, 102-44, 102-46, 102-49)

En el marco de la elaboración de la memoria de sostenibilidad del año 2019, Ubesol ha llevado a cabo un nuevo análisis de materialidad que ha permitido identificar los temas relevantes para nuestros grupos de interés. Este proceso ha seguido 3 fases:

- **Identificación:** El primer paso ha sido la exploración de temas potencialmente relevantes para la organización y sus grupos de interés. La recopilación de temas ha partido de un análisis interno de la organización y un análisis externo a partir de un estudio de *benchmarking* sectorial y de los principales estándares de referencia en sostenibilidad. El listado ha sido validado por personas responsables de diversos departamentos.
- **Priorización:** Para priorizar los temas más relevantes según el grado de importancia desde la perspectiva de la empresa y de los grupos de interés, se ha llevado a cabo un proceso participativo teniendo en consideración el principio de materialidad y de participación de los grupos de interés. La priorización interna se ha realizado a través de una sesión participativa con personas responsables y técnicos de diferentes áreas mientras que la priorización externa se ha llevado a cabo a través de una consulta directa a los grupos de interés mediante un cuestionario *online*. Para el análisis estadístico del ámbito externo, se han ponderado las respuestas según la importancia que cada uno de los grupos de interés tiene para la propia empresa. Esta aproximación permite dar una visión de conjunto más coherente y de acuerdo con la realidad de Ubesol.
- **Validación:** A través de la revisión y la validación por parte de Dirección, se garantiza que la memoria ofrece una representación completa del contexto de sostenibilidad de la organización, contemplando tanto los impactos positivos como negativos.

Durante el proceso de validación se ha decidido incorporar a los temas materiales “Energía”, “Efluentes y residuos” y “No discriminación” por la relevancia que se ha considerado que tienen por la organización y por los grupos de interés. Así, los temas materiales resultantes del análisis de materialidad son los siguientes:

Economía	Medio ambiente	Social
18. Innovación y desarrollo tecnológico	3. Materiales 4. Energía 5. Agua 7. Efluentes y residuos 8. Cumplimiento ambiental	10. Salud y seguridad en el trabajo 13. No discriminación 16. Salud y seguridad del consumidor

(102-47)

Como resultado de la revisión del análisis de materialidad, se ha obtenido una matriz de materialidad que refleja el grado de importancia de cada aspecto considerado durante el estudio, en función de:

- La importancia respecto a los efectos económicos, sociales y ambientales para la organización.
- La importancia en las valoraciones y decisiones de los grupos de interés.

(103-1)

Paralelamente al análisis de materialidad se ha determinado la cobertura de cada uno de los temas materiales identificados, identificando la implicación (directa o indirecta) de la organización en estos impactos. Los resultados se han trabajado en la sesión interna con personas responsables y técnicos de diferentes áreas.

Tema	Implicación
No GRI Innovación y desarrollo tecnológico	Directa-Indirecta
GRI 301 Materiales	Directa
GRI 302 Energía	Directa
GRI 303 Agua	Directa
GRI 306 Efluentes y residuos	Directa
GRI 307 Cumplimiento ambiental	Directa
GRI 403 Salud y seguridad en el trabajo	Directa
GRI 406 No discriminación	Directa
GRI 416 Salud y seguridad del consumidor	Directa-Indirecta

6.3 MATRIZ DE MATERIALIDAD

El resultado de este proceso es una matriz en la que se detallan los temas sociales, ambientales y económicos más importantes para Ubesol y sus grupos de interés. Estos temas, que centran los esfuerzos de mejora de la organización, fundamentarán la futura estrategia en materia de sostenibilidad.

La siguiente matriz refleja todos los temas que entraron en consideración al llevar a cabo el análisis de materialidad y detalla en negrita los temas más relevantes:

(102-47)

Relevancia para los grupos de interés	Relevancia para Ubesol		
	Baja (≤ 3,89)	Media (3,90 - 4,13)	Alta (≥ 4,14)
	Baja (≤ 3,64)	Media (3,65-4,09)	Alta (≥ 4,10)
	<p>14 Comunidades locales</p> <p>17 Evaluación del ciclo de vida de los productos (ACV)*</p> <p>19 <i>Packaging</i>*</p> <p>15 Evaluación social de los proveedores</p> <p>9 Evaluación ambiental de los proveedores</p> <p>11 Formación y educación</p> <p>12 Diversidad e igualdad de oportunidades</p> <p>2 Lucha contra la corrupción</p>	<p>7 Efluentes y residuos</p> <p>6 Emisiones</p> <p>8 Cumplimiento ambiental</p> <p>3 Materiales</p> <p>1 Desempeño económico</p> <p>20 Trazabilidad de las materias primas*</p>	<p>4 Energía</p> <p>13 No discriminación</p> <p>10 Salud y seguridad en el trabajo</p> <p>5 Agua</p> <p>16 Salud y seguridad del consumidor</p> <p>18 Innovación y desarrollo tecnológico*</p>

● Economía ● Social ● Medio ambiente

En negrita los temas materiales.

*Temas no contemplados en Estándares GRI.

7

Índice de contenidos GRI



(102-54,102-55)

Este informe ha sido elaborado conforme a los estándares de Global Reporting Initiative (GRI) según la opción de conformidad esencial. También se han considerado los Objetivos de Desarrollo Sostenible de Naciones Unidas.

La siguiente tabla presenta el índice de contenidos básicos generales y específicos de la organización Global Reporting Initiative (GRI) según Estándares GRI para la opción De conformidad – Esencial.

7.1 CONTENIDOS GENERALES

GRI Estándares	Contenido	Apartado en la memoria/ Respuesta directa
GRI 101 FUNDAMENTOS 2016		
GRI 102 CONTENIDOS GENERALES 2016		
Perfil de la organización		
102-1	Nombre de la organización	UBESOL, S.L.
102-2	Actividades, marcas, productos y servicios	1.1 UBESOL, UNA HISTORIA DE CALIDAD Y COMPROMISO

102-3	Ubicación de la sede	Grupo Ubesol, S.L. Calle la Costera, 9 46869 Atzeneta d'Albaida (Valencia)
102-4	Ubicación de las operaciones	Grupo Ubesol (sociedad matriz) Ubesol Plantas Textil e Higiene Calle la Costera, 9 46869 Atzeneta d'Albaida Valencia, España
102-5	Propiedad y forma jurídica	UBESOL, S.L. es una empresa familiar, sociedad limitada
102-6	Mercado y servicios	1.1 UBESOL, UNA HISTORIA DE CALIDAD Y COMPROMISO
102-7	Tamaño de la organización	2019 UN AÑO DE TRANSFORMACIÓN
102-8	Información sobre empleados y otros trabajadores	3. NUESTRAS PERSONAS EL MEJOR TALENTO
102-9	Cadena de suministro	1.2.2 TRABAJAMOS CADA DÍA CON UN ESPÍRITU INNOVADOR 2.2. NUESTROS PROVEEDORES, ELEMENTO CLAVE DEL ÉXITO
102-10	Cambios significativos en la organización y su cadena de suministro	No ha habido ningún cambio significativo.
102-11	Principio o enfoque de precaución	En el marco del sistema de gestión del medio ambiente se lleva a cabo la identificación y evaluación de los aspectos ambientales. El objetivo de esta identificación y evaluación es conocer cuáles son los principales impactos y poder actuar para reducir sus efectos. Periódicamente se realiza una revisión de estos aspectos ambientales, incluyendo las situaciones potenciales o de emergencia. Por ejemplo, diariamente se controla la calidad del agua vertida a la red.

102-12	Iniciativas externas	1.2 IMPLICADOS CON EL SECTOR Y EL ENTORNO
102-13	Afiliación a asociaciones	1.3 IMPLICADOS CON EL SECTOR Y EL ENTORNO

Estrategia

102-14	Declaración de altos ejecutivos responsables de la toma de decisiones	CARTA DEL CEO
--------	---	---------------

Ética e integridad

102-16	Valores, principios, estándares y normas de conducta	1.2 UBESOL UN NEGOCIO RESPONSABLE
--------	--	-----------------------------------

Gobernanza

102-18	Estructura de gobierno	1.2.3 UNA CULTURA EMPRESARIAL CENTRADA EN LA ÉTICA, LA INTEGRIDAD Y EL BUEN GOBIERNO CORPORATIVO
--------	------------------------	--

Participación de los grupos de interés

102-40	Lista de grupos de interés	6.1 EL PROCESO DE MATERIALIDAD
102-41	Acuerdos de negociación colectiva	El 100 % de nuestros trabajadores están cubierto en un acuerdo de negociación colectiva.
102-42	Identificación y selección de grupos de interés	6.1 EL PROCESO DE MATERIALIDAD
102-43	Enfoque para la participación de los grupos de interés	6.1 EL PROCESO DE MATERIALIDAD
102-44	Temas y preocupaciones clave mencionados	6.1 EL PROCESO DE MATERIALIDAD

Prácticas para la elaboración de informes		
102-45	Entidades incluidas en los estados financieros consolidados	Grupo Ubesol (incluida compañía dependiente Laboratorios Maverick).
102-46	Definición de los contenidos de los informes y las coberturas del tema	La Memoria cubre la información relativa a los ámbitos económico, social y ambiental de UBESOL y contiene información transparente, fiable y equilibrada sobre el desempeño social, económico y ambiental de la organización, reflejando tanto los aspectos positivos como negativos para que los grupos de interés puedan obtener una valoración razonable del desempeño de la organización.
102-47	Lista de temas materiales	6.1.2 IDENTIFICACIÓN Y ANÁLISIS DE LOS TEMAS MATERIALES
102-48	Reexpresión de la información	No ha habido Reexpresión de la información.
102-49	Cambios en la elaboración de informes	No se presentan cambios en la elaboración del informe (este es el primer informe de sostenibilidad realizado).
102-50	Periodo objeto del informe	La Memoria de sostenibilidad 2019 de UBESOL hace referencia al período comprendido entre el 1 de enero y el 31 de diciembre de 2019.
102-51	Fecha del último informe	2019. Este es el primer informe de sostenibilidad realizado por UBESOL.
102-52	Ciclo de elaboración de informes	Anual
102-53	Punto de contacto para preguntas sobre el informe	Para cualquier cuestión relacionada con la memoria dirigirse a: Juan Miguel Monllor, coordinador de Medio Ambiente y Sostenibilidad juanmiguelmonllor@ubesol.es.
102-54	Declaración de elaboración del informe de conformidad con los Estándares GRI	Este informe se ha elaborado de conformidad con los Estándares GRI: opción Esencial.
102-55	Índice de contenidos GRI	7. ÍNDICE DE CONTENIDOS GRI.

7.2 TEMAS MATERIALES

GRI 200 Temas económicos

NO GRI INNOVACIÓN Y DESARROLLO TECNOLÓGICO

GRI Estándares	Contenido	Apartado en la memoria/ Respuesta directa
103-1	Explicación del tema material y su cobertura	4.1 INNOVACIÓN RESPONSABLE Y MÁXIMA CALIDAD
103-2	Enfoque de gestión y componentes	4.1 INNOVACIÓN RESPONSABLE Y MÁXIMA CALIDAD
103-3	Evaluación del enfoque de gestión	4.1 INNOVACIÓN RESPONSABLE Y MÁXIMA CALIDAD

GRI 300: Temas ambientales

GRI Estándares	Contenido	Apartado en la memoria/ Respuesta directa
GRI 302: Energía 2016		
103-1	Explicación del tema material y su cobertura	5.1.1 EFICIENCIA ENERGÉTICA
103-2	Enfoque de gestión y componentes	5.1.1 EFICIENCIA ENERGÉTICA
103-3	Evaluación del enfoque de gestión	5.1.1 EFICIENCIA ENERGÉTICA
302-1	Consumo energético dentro de la organización	5.1.1 EFICIENCIA ENERGÉTICA
302-4	Reducción del consumo energético	5.1.1 EFICIENCIA ENERGÉTICA

GRI 301: Materiales		
103-1	Explicación del tema material y su cobertura	5.3.2 CORRECTA GESTIÓN DE LOS MATERIALES
103-2	Enfoque de gestión y componentes	5.3.2 CORRECTA GESTIÓN DE LOS MATERIALES
103-3	Evaluación del enfoque de gestión	5.3.2 CORRECTA GESTIÓN DE LOS MATERIALES
301-1	Materiales utilizados por peso o volumen	5.3.2 CORRECTA GESTIÓN DE LOS MATERIALES
GRI 303: Agua		
103-1	Explicación del tema material y su cobertura	5.3.1 AGUA
103-2	Enfoque de gestión y componentes	5.3.1 AGUA
103-3	Evaluación del enfoque de gestión	5.3.1 AGUA
303-4	Vertidos de agua	5.3.1 AGUA
303-5	Consumo de agua	5.3.1 AGUA
GRI 306: Efluentes y residuos		
103-1	Explicación del tema material y su cobertura	5.3.3 TRATAMIENTO DE LOS RESIDUOS
103-2	Enfoque de gestión y componentes	5.3.3 TRATAMIENTO DE LOS RESIDUOS
103-3	Evaluación del enfoque de gestión	5.3.3 TRATAMIENTO DE LOS RESIDUOS

306-2	Residuos por tipo y método de eliminación	5.3.3 TRATAMIENTO DE LOS RESIDUOS
GRI 307: Cumplimiento ambiental		
103-1	Explicación del tema material y su cobertura	5.1 COMPROMETIDOS CON EL MEDIO AMBIENTE
103-2	Enfoque de gestión y componentes	5.1 COMPROMETIDOS CON EL MEDIO AMBIENTE
103-3	Evaluación del enfoque de gestión	5.1 COMPROMETIDOS CON EL MEDIO AMBIENTE
307-1	Incumplimiento de la legislación y normativa ambiental	5.1 COMPROMETIDOS CON EL MEDIO AMBIENTE

GRI 400: Temas sociales

GRI Estándares	Contenido	Apartado en la memoria/ Respuesta directa	Omisiones
GRI 403: Salud y seguridad en el Trabajo			
103-1	Explicación del tema material y su cobertura	3.3 UN ENTORNO DE TRABAJO SEGURO Y SALUDABLE	
103-2	Enfoque de gestión y componentes	3.3 UN ENTORNO DE TRABAJO SEGURO Y SALUDABLE	
103-3	Evaluación del enfoque de gestión	3.3 UN ENTORNO DE TRABAJO SEGURO Y SALUDABLE	
403-1	Sistema de gestión de la salud y la seguridad en el trabajo	3.3 UN ENTORNO DE TRABAJO SEGURO Y SALUDABLE	

403-2	Identificación de peligros, evaluación de riesgos e investigación de incidentes	Ubesol cumple con la obligación derivada de la Ley 31/1995, de 8 de noviembre, de prevención de riesgos laborales y del Real Decreto 171/2004, de 30 de marzo, de coordinación de actividades empresariales a través de varias acciones, que entre otras incluye la entrega oportuna de información a las empresas externas, la solicitud de documentación sin la que no se permite el acceso, y la gestión de permisos de trabajo para empresas externas.
403-3	Servicios de salud en el trabajo	3.3 UN ENTORNO DE TRABAJO SEGURO Y SALUDABLE
403-4	Participación de los trabajadores, consultas y comunicación sobre salud y seguridad en el trabajo	3.3 UN ENTORNO DE TRABAJO SEGURO Y SALUDABLE
403-5	Formación de trabajadores sobre salud y seguridad en el trabajo	3.3 UN ENTORNO DE TRABAJO SEGURO Y SALUDABLE Adicional a las acciones realizadas por Ubesol, parte de los requisitos que se exigen a las empresas externas es la evidencia de la formación requeridas en materia de prevención de riesgos para las tareas que ejecutan.
403-6	Fomento de la salud de los trabajadores	3.3 UN ENTORNO DE TRABAJO SEGURO Y SALUDABLE Existe personal de plantilla de Ubesol formado en primeros auxilios y emergencias para actuar en caso necesario sea cual sea la causa de la emergencia interna o externa. Por ejemplo, contamos con equipo de desfibriladores y personal formado en su uso. Equipos contra atragantamientos.
403-8	Trabajadores cubiertos por un sistema de gestión de la salud y la seguridad en el trabajo	3.3 UN ENTORNO DE TRABAJO SEGURO Y SALUDABLE

403-9	Lesiones por accidente laboral	3.3 UN ENTORNO DE TRABAJO SEGURO Y SALUDABLE
403-10	Dolencias y enfermedades laborales	3.3 UN ENTORNO DE TRABAJO SEGURO Y SALUDABLE

GRI 406: No discriminación

103-1	Explicación del tema material y su cobertura	3.2 COMPROMETIDOS CON NUESTRAS PERSONAS
103-2	Enfoque de gestión y componentes	3.2 COMPROMETIDOS CON NUESTRAS PERSONAS
103-3	Evaluación del enfoque de gestión	3.2 COMPROMETIDOS CON NUESTRAS PERSONAS
406-1	Casos de discriminación y acciones correctivas emprendidas	3.2 COMPROMETIDOS CON NUESTRAS PERSONAS

GRI 416: Salud y seguridad de los clientes

103-1	Explicación del tema material y su cobertura	4.2 GESTIÓN DE LA CALIDAD CONSOLIDADA
103-2	Enfoque de gestión y componentes	4.2 GESTIÓN DE LA CALIDAD CONSOLIDADA
103-3	Evaluación del enfoque de gestión	4.2 GESTIÓN DE LA CALIDAD CONSOLIDADA
416-1	Evaluación de los impactos en la salud y seguridad de las categorías de productos o servicios	4.2 GESTIÓN DE LA CALIDAD CONSOLIDADA
416-2	Casos de incumplimiento relativos a los impactos en la salud y seguridad de las categorías de productos y servicios	4.2 GESTIÓN DE LA CALIDAD CONSOLIDADA

8

Tabla de contenidos Pacto Mundial de las Naciones Unidas

Categoría	Principios del Pacto Mundial de la Naciones Unidas	Página/ respuesta directa	Estándares GRI más relevantes
Derechos humanos	1. Las empresas deben apoyar y respetar la protección de los derechos humanos fundamentales, reconocidos internacionalmente, dentro de su ámbito de influencia	3. NUESTRAS PERSONAS EL MEJOR TALENTO	406 No discriminación 407 Libertad de asociación y negociación colectiva 408 Trabajo infantil 409 Trabajo forzoso y obligatorio 410 Prácticas en materia de seguridad 413 Comunidades locales 414 Evaluación social de proveedores 412-1 Evaluación de los derechos humanos
	2. Las empresas deben asegurarse de que sus empresas no son cómplices en la vulneración de los Derechos Humanos	3. NUESTRAS PERSONAS EL MEJOR TALENTO	406 No discriminación 407 Libertad de asociación y negociación colectiva 408 Trabajo infantil 409 Trabajo forzoso y obligatorio 410 Prácticas en materia de seguridad 412-3 Evaluación de los derechos humanos 414-1 Evaluación social de los proveedores

Normas laborales	3. Las empresas deben apoyar la libertad de afiliación y el reconocimiento efectivo del derecho a la negociación colectiva	3. NUESTRAS PERSONAS EL MEJOR TALENTO 7. ÍNDICE DE CONTENIDOS GRI	402 Relaciones trabajador-empresa 407 Libertad de asociación y negociación colectiva 102-41 Acuerdos de negociación colectiva
	4. Las empresas deben apoyar la eliminación de toda forma de trabajo forzoso o realizado bajo coacción	3. NUESTRAS PERSONAS EL MEJOR TALENTO	409-1 Trabajo forzoso u obligatorio
	5. Las empresas deben apoyar la erradicación del trabajo infantil	3. NUESTRAS PERSONAS EL MEJOR TALENTO	408-1 Trabajo infantil
	6. Las empresas deben apoyar la abolición de las prácticas de discriminación en el empleo y la ocupación	3.2 COMPROMETIDOS CON LAS PERSONAS 3.3 ESPACIOS SEGUROS Y SALUDABLES	402 Relaciones trabajador-empresa 403 Salud y seguridad en el trabajo 404 Formación y enseñanza 405 Diversidad e igualdad de oportunidades 414 Evaluación social de proveedores 103 Enfoque de gestión 406-1 No discriminación
Medio ambiente	7. Las empresas deberán mantener un enfoque preventivo que favorezca el medio ambiente	5.1 COMPROMETIDOS CON EL MEDIO AMBIENTE	301 Materiales 302 Energía 303 Agua 305 Emisiones 306 Efluentes y residuos 307 Cumplimiento ambiental 308 Evaluación ambiental de proveedores

	8.Las empresas deben fomentar las iniciativas que promuevan una mayor responsabilidad ambiental	5.1 COMPROMETIDOS CON EL MEDIO AMBIENTE	301 Materiales 302 Energía 303 Agua 305 Emisiones 306 Efluentes y residuos 307 Cumplimiento ambiental 308 Evaluación ambiental de proveedores
	9. Las empresas deben favorecer el desarrollo y la difusión de las tecnologías respetuosas con el medioambiente	5. COMPROMETIDOS CON EL MEDIO AMBIENTE	301 Materiales 302 Energía 303 Agua 305 Emisiones 306 Efluentes y residuos 307 Cumplimiento ambiental 308 Evaluación ambiental de proveedores
Anti- corrupción	10. Las empresas deben trabajar contra la corrupción en todas sus formas, incluidas extorsión y soborno	1.2.3 UNA CULTURA EMPRESARIAL CENTRADA EN LA ÉTICA, LA INTEGRIDAD Y EL BUEN GOBIERNO CORPORATIVO	205 Anticorrupción 415 Política pública 102-16 Valores, principios estándares y normas de conducta



Ubesol

Grupo Ubesol

Ubesol Plantas Textil e Higiene

Calle la Costera, 9

46869 Atzeneta d'Albaida, Valencia, España

T. +34 962 359 002

GRUPOUBESOL