



COMMUNICATION SUR L'ENGAGEMENT (COE)

Période couverte par la présente communication sur l'engagement

Octobre 2018 à Octobre 2020

Partie I. Déclaration de soutien continu par le Directeur Exécutif

Epalinges, le 30 Octobre 2020

A nos parties prenantes :

Je suis heureux de confirmer que la Fondation FarmStrong réitère son soutien envers le Pacte mondial des Nations Unies et ses dix principes dans les domaines des droits de l'homme, du travail de l'environnement et de la lutte contre la corruption.

Ce document présente notre engagement pour le Pacte mondial des Nations Unies. Toutes vos réactions sur son contenu sont les bienvenues.

Dans cette Communication sur l'Engagement, nous décrivons les actions prises par notre fondation pour soutenir le Pacte mondial des Nations Unies et ses principes, et ce, en considération de la spécificité de notre organisation – en tant que fondation à but non lucratif et pour l'intérêt public.

Nous nous engageons également à partager ces informations avec nos parties prenantes par le biais de nos principaux canaux de communication.

Bien cordialement,

Michiel Hendriksz
Directeur Exécutif

Partie II. Description des actions

Dans le but d'améliorer la qualité de vie des petits producteurs de cacao et de leurs familles, la Fondation FarmStrong continue à concentrer ses programmes intégrés de durabilité en Côte d'Ivoire. En 2019, elle a également développé un programme au Costa Rica.

Plantations de cacao mappées

Durant 2019 et 2020 plusieurs objectifs ont été atteints, qui permettent de garantir la transparence de la chaîne d'approvisionnement.

FSF a presque atteint un objectif clé : 100% des plantations de cacao des programmes de la fondation ont été cartographiées et stockées dans le logiciel de transparence numérique CC1. Nous sommes actuellement à 96,5%. Ceci va permettre à FSF d'évaluer la surface, l'utilisation des terres, les éventuels changements de végétation (pertes/gains de biomasse), ainsi que de surveiller activement ce qui se passe à l'intérieur et à proximité des plantations de cacao.

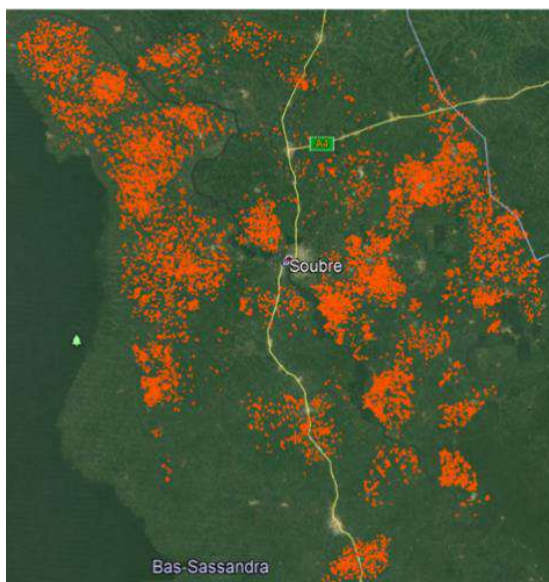


Figure 1: Plantations de cacao mappées en Côte d'Ivoire



Figure 2: Évaluation de l'intérieur des exploitations de cacao

Paiement des primes de durabilité

Pour garantir l'intégrité, la responsabilité et la transparence du paiement des primes de durabilité et de certification, la fondation utilise dans ces programmes le logiciel CC1 pour la traçabilité et verse dans la mesure du possible, les primes aux producteurs membres via des moyens de transferts d'argent mobiles.



Photo 1: Mobile Money pour tous

Femmes, Nutrition et Activités Génératrices de Revenus

FSF priorise en termes de stratégies, les programmes permettant l'intégration de la femme dans les processus de renforcement des capacités économiques des communautés productrices. Les femmes sont les vrais agents du changement, les gérantes de leurs ménages et protectrices de leurs enfants. Ces activités sont conçues pour faciliter la diversification des sources de revenus du ménage ou réduction des coûts. Les femmes sont directement impliquées à l'éducation des enfants, la santé, la sécurité alimentaire, à la qualité nutritionnelle et l'hygiène et, en générale, à l'amélioration des moyens de subsistance des communautés elles-mêmes. FSF s'efforce de comprendre le rôle des femmes dans la société et de faire en sorte qu'elles soient représentées proportionnellement au cœur des programmes de développement économique, social et rural.

L'année 2019 a été marquée par l'introduction et le développement de compétences autour des serres à légumes avec un système hors-sol et irrigation goutte à goutte entretenues par les différentes associations de femmes dans toutes les zones d'action de la fondation.



Photo 3: Association de femmes et premières plantations de tomates



Photo 2: Produits maraîchers dans les serres hors-sols irrigués

Grâce aux différents cycles de production, l'école primaire, les membres du village peuvent profiter des récoltes et les associations des femmes peuvent générer des bénéfices grâce à la vente du surplus de production. Les femmes reçoivent des formations et acquièrent les connaissances nécessaires pour la gestion des serres, l'éducation nutritionnelle, l'épargne et le crédit.



Photo 4: Association de femmes avec leur four à pain pendant un cours de nutrition

Formations aux planteurs

FSF continue à former et sensibiliser les producteurs grâce aux formations de groupe et accompagnements individuels tout au long de l'année afin de répondre aux attentes des programmes et ainsi accompagner le producteur dans la gestion de la productivité. Les sujets abordés sont les Bonnes Pratiques Agricoles, Sociales et Environnementales, la traçabilité des fèves, sécurité au travail, la lutte contre le travail des enfants ainsi que la protection de l'environnement.

Protection de l'environnement

FSF s'engage à lutter contre la déforestation avec un nouveau projet qui vise à mettre en place des pépinières d'arbres d'espèces indigènes de proximité. Ces arbres sont distribués aux producteurs de cacao afin qu'ils puissent les planter dans leurs plantations et ailleurs pour créer des corridors végétaux et espaces verts. Ces arbres sont traçables grâce à la collecte des données via CC1 qui nous permet de géolocaliser les arbres afin de suivre leur développement par satellite.

Certaines variétés d'arbres provenant des pépinières sont également plantées dans des forêts communautaires afin que les communautés locales puissent utiliser ce bois pour la cuisine et créer des espaces verts dans les villages. Pour accompagner cela FSF facilite les initiatives d'éducation citoyenne sur la valeur communautaire d'un arbre.



Photo 5: Un arbre d'ombrage avec GPS W3W



Photo 6 : Un arbre indigène dans un champ de cacao



Photo 7: Association de femmes devant la première serre du village

Partie III. Mesure des résultats

Veuillez utiliser l'espace encadré ci-dessous pour inclure les indicateurs qualitatifs et/ou quantitatifs les plus pertinents afin de mesurer les résultats des activités décrites dans la partie II ci-dessus.

FSF développe un cadre de résultats avec un nombre d'indicateurs clés de performance, mais tous explicitement S.M.A.R.T. (Spécifique ; Mesurable, atteignable, Répétable, limité dans le Temps). Une attention est accordée à la collecte de données de qualité au cours des différentes phases du programme, en plus de l'évaluation du programme de base. Un travail analytique supplémentaire est effectué pour vérifier l'attribution réelle des interventions à l'extrant, au résultat et à l'impact.

FSF renforce la capacité des agriculteurs à répondre aux normes potentiellement requises du système de certification et de vérification comme UTZ Certified – Rainforest Alliance, Fairtrade ou Starbucks' Cocoa Practices. Les indicateurs de chaque standard de certification peuvent être repris des sites.

Voici ci-dessous les principaux indicateurs :



I. Indicateurs relatifs aux acteurs de la filière cacao

1. # Planteurs participants dans un programme durabilité et formations
2. # Planteurs qui ont signé un contrat formel d'achat ;
3. # Planteurs formés et coachés ;

II. Indicateurs relatifs processus

4. # Planteurs qui participent aux programmes de la fondation ;
5. # Planteurs qui participent aux modules de formation – travail des enfants (CL) ;
6. # Planteurs qui participent aux modules de formation – égalité des genres (GSP) ;
7. # Planteurs qui participent aux modules de formation – environnement (GEP) ;
8. % de planteurs ayant un compte épargne qui ont (ouvert) un compte bancaire ;
9. Taux de bancarisation et accès au financement ou au crédit

III. Protection des enfants et infrastructure scolaire

10. # Enfants couverts par le système de protection des enfants ;
11. # Ecoles soutenues au niveau des cantines et jardins scolaires ;
12. Taux de couverture scolaire dans la communauté ;
13. Taux de scolarisation scolaire ;

IV. Renforcement de capacité des femmes

14. # Planteurs femmes participant aux programmes de la fondation ;
15. % Femmes ayant une activité génératrice de revenu ou une activité rémunérée ;
16. % Femmes engagées dans le processus décisionnel de la communauté ;
17. Taux d'alphabétisation de la femme rurale ;
18. Taux de scolarisation des jeunes filles

V. Autres indicateurs

19. Nombre d'arbres d'ombrages distribués
20. Nombre de producteurs ayant reçus les arbres d'ombrage
21. Superficies (ha) couverts avec des arbres d'ombrage
22. Nombre d'arbres traçables à travers l'application CC1