



BGFI Bank



2019

# COMMUNICATION SUR LE PROGRÈS



NOUS SOUTENONS  
LE PACTE MONDIAL

## A PROPOS DE CE DOCUMENT

Le Pacte Mondial des Nations Unies est la plus large initiative internationale d'engagement volontaire en matière de développement durable.

En adhérant au Pacte Mondial des Nations Unies depuis 2006, le Groupe BGFIBank s'est engagé - aux côtés des milliers d'autres participants répartis dans plus de 100 pays - à aligner ses opérations et sa stratégie sur 10 principes universellement acceptés touchant quatre thèmes : les droits de l'Homme, les conditions de travail, l'environnement et la lutte contre la corruption.

Le Groupe soutient et met en œuvre ces 10 principes et communique annuellement ses progrès dans la mise en œuvre de ces principes à ses parties prenantes.

Ce rapport est en ligne avec le Niveau Actif du Pacte Mondial et il décrit nos actions pour chacun de ces 10 principes.

L'information contenue dans la COP 2019 du Groupe BGFIBank provient du rapport annuel 2019 (Document de référence) et des informations communiquées par chacune des filiales du Groupe.

La Communication sur le progrès 2019 du Groupe BGFIBank est disponible sur le site institutionnel du Groupe ([www.bgfibank.com](http://www.bgfibank.com)) et envoyée à chaque personne qui en fait la demande.

# SOMMAIRE

|   |    |
|---|----|
| A PROPOS DE CE DOCUMENT .....   | 2  |
| DÉCLARATION D'ENGAGEMENT DU PDG AU SECRÉTAIRE GÉNÉRAL DES NATIONS UNIES.....                          | 4  |
| BGFIBank : UN GROUPE FINANCIER AFRICAIN POUR LE MONDE .....   | 5  |
| LE PACTE MONDIAL DES NATIONS UNIES EN BREF .....  | 11 |
| LA MISE EN ŒUVRE DES 10 PRINCIPES .....   | 13 |
| LES DROITS DE L'HOMME : L'HUMAIN AU CŒUR DE LA PERFORMANCE .....                                      | 15 |
| Les droits de l'homme au cœur de la culture d'entreprise.....   | 15 |
| Engager la responsabilité des partenaires .....   | 16 |
| LE DROIT DU TRAVAIL : L'HOMME AU CŒUR DE L'ORGANISATION .....   | 17 |
| Réduction des inégalités au centre de notre politique RH.....   | 18 |
| La diversité générationnelle un atout de croissance .....   | 18 |
| Un suivi des carrières optimisé.....  | 18 |
| Une dynamique de dialogue sociale maintenue.....  | 19 |
| Le bien-être social au travail : une priorité.....  | 20 |
| Des conditions de rémunération attractives .....  | 20 |
| BBS, l'école supérieure de la banque .....  | 21 |
| LE RESPECT DE L'ENVIRONNEMENT :   |    |
| MAITRISER ET REDUIRE L'EMPREINTE ENVIRONNEMENTALE.....  | 23 |
| La maîtrise de l'impact environnemental : Un critère de performance pour le Groupe .....              | 24 |
| Préservation de l'environnement dans les modes d'achat .....  | 25 |
| L'Évaluation environnementale des projets.....  | 25 |
| La sensibilisation au cœur de maîtrise des impacts environnementaux au sein du groupe.....            | 26 |
| BGFIBank Madagascar en mode reboisement .....   | 26 |
| BBS lance une campagne sur les gestes responsables en milieu professionnel.....                       | 26 |
| LA LUTTE CONTRE LA CORRUPTION : LA MAITRISE DES RISQUES .....   | 27 |
| Les NTIC aux services de la lutte anti-blanchiment .....  | 27 |
| La maîtrise des risques au centre de la mesure de la performance des filiales au sein du Groupe ..... | 28 |
| La culture du risque, un élément essentiel de la culture d'entreprise.....                            | 29 |
| La protection des données personnelles .....  | 29 |
| NOS BONNES PRATIQUES :  |    |
| PROMOUVOIR L'EDUCATION ET ASSURER LA PERENNITE DE NOTRE SOCIETE .....                                 | 31 |

## DECLARATION D'ENGAGEMENT DU PDG AU SECRETAIRE GENERAL DES NATIONS UNIES



### Monsieur le Secrétaire général,

Par cette lettre, je suis heureux de vous confirmer que le Groupe BGFIBank renouvelle une fois de plus son engagement à soutenir les dix principes du Pacte Mondial des Nations Unies relatifs aux droits de l'Homme, au droit du travail, à la protection de l'environnement et à la lutte contre la corruption.

Première institution bancaire à avoir adhéré au Pacte Mondial des Nations Unies en 2006, le Groupe BGFIBank n'a eu cesse d'exprimer sa volonté de faire progresser ces principes dans sa sphère d'influence, ainsi que son engagement à les intégrer dans sa stratégie, sa culture commerciale et ses modes opératoires.

Un de nos défis pour cette année a été de demeurer une banque dynamique, proactive, innovante, toujours plus proche et à l'écoute de nos clients. Dans cette perspective, nous avons accéléré notre mise en conformité réglementaire, renforcé nos outils de compliance et notre dispositif en matière de supervision et de maîtrise de risque. Cette route vers l'excellence se construit sereinement grâce à l'action combinée du savoir-faire de nos équipes et à la synergie de nos métiers, tout en nous appuyant sur des valeurs humaines et éthiques fortes qui constituent le socle de notre modèle d'entreprise : le travail, l'intégrité, la transparence, la responsabilité et l'esprit d'équipe.

L'année 2019 a par ailleurs été une année de renforcement de notre engagement sociétal. En effet, après plusieurs années de mise en œuvre au quotidien, notre politique RSE connaît aujourd'hui un nouvel essor avec le déploiement de notre fondation, la Fondation BGFIBank pour les générations futures, actuellement présente et active dans l'ensemble des 11 pays dans lesquels notre groupe est présent.

Aujourd'hui nous sommes plus que jamais conscients de l'enjeu et de la portée de notre engagement. Toutes ces initiatives entreprises par le Groupe BGFIBank et que vous trouverez dans notre communication sur le progrès, témoignent de notre volonté ferme de contribuer à la réalisation de la vision du Pacte Mondial : Une économie porteuse d'un développement durable.

Libreville, le 15 juillet 2020

**Henri Claude OYMA**  
Président-Directeur Général  
Groupe BGFIBank

# GROUPE BGFIBank : UN GROUPE FINANCIER AFRICAIN POUR LE MONDE

## Bgfibank une expertise reconnue

Depuis le lancement de son projet d'entreprise « Excellence 2020 » en 2014 dont l'objectif était de faire du Groupe un acteur de référence sur ses marchés, un acteur toujours plus innovant et à la marque distinctive, le groupe BGFIBank n'a cessé de jouer la performance afin d'atteindre l'excellence dans les 4 axes qui constituent ses fondements à savoir Excellence Humaine, Excellence Organisationnel, Excellence Commerciale et Excellence prévisionnelle. Ce modèle d'entreprise a trouvé sa première reconnaissance en 2016 avec le Prix « Banque Africaine de l'année », obtenue à l'occasion du Africa CEO Forum.

En 2019, malgré un contexte général d'incertitudes, le Groupe BGFIBank est resté dans sa dynamique de l'excellence avec une unique ambition de « construire un groupe financier Africain pour le monde ». Le Groupe est fortement engagé à contribuer au dynamisme économique dans ses 10 pays d'implantation en participant au renforcement constant de l'inclusion bancaire sur le continent. Ce positionnement pour l'excellence a encore une fois été couronné de succès vue qu'en 2019, le Groupe a obtenu pas moins de 8 distinctions internationales.



Sacré **meilleure banque africaine** lors de l'African Investments Forum & Awards



Certification ISO 9001-2015 de BGFIBank Côte d'Ivoire



Certification PCIDSS de BGFIBank Côte d'Ivoire



Certification ISO 9001-2015 de BGFIBank Congo



Récompensé par le Groupe NSIA pour le partenariat historique



Sacré **meilleure banque d'Afrique centrale** trophée Afrikan Banker



## Le profil du groupe



### PRÉSENCE DANS LE MONDE

Afrique Centrale  
Afrique de l'Ouest  
Europe  
Océan Indien



### LEADERSHIP

1<sup>er</sup> groupe financier en Afrique centrale



### DES VALEURS FORTES

Travail  
Intégrité  
Transparence  
Responsabilité  
Esprit d'équipe



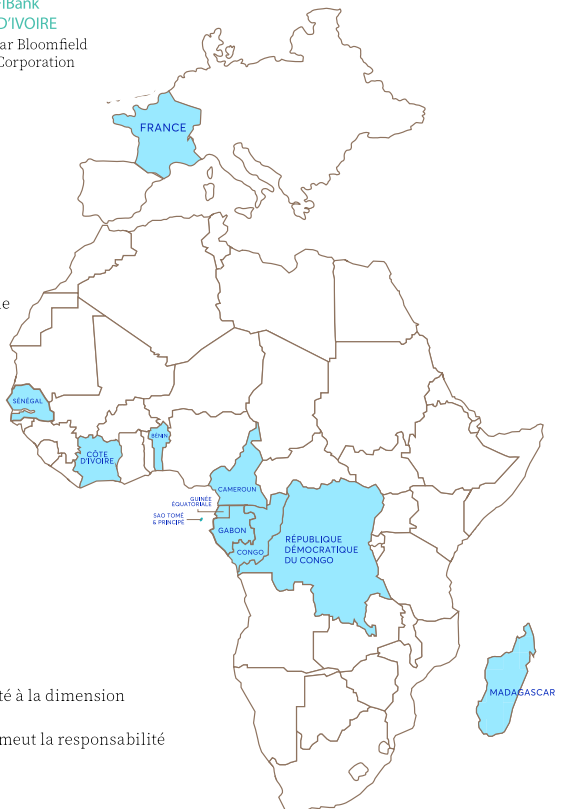
### UN GROUPE MULTI MÉTIERS

Banque commerciale  
Banque d'investissement  
Services financiers spécialisés  
Assurance



### GOVERNANCE

Un actionariat diversifié  
Un organe délibérant adapté à la dimension internationale du Groupe  
Un organe exécutif qui promeut la responsabilité et l'éthique



## Une expertise multi métiers

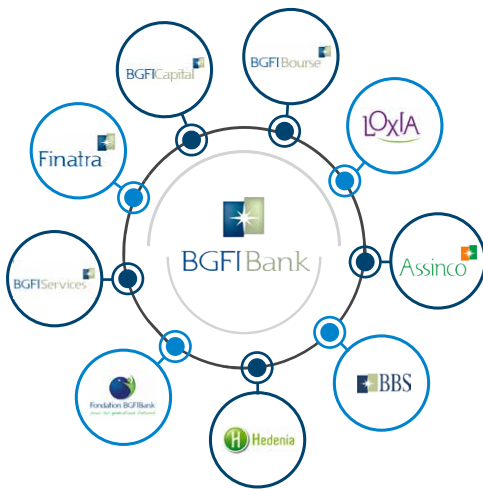
Le Groupe BGFIBank a toujours su, depuis sa création en 1971 au Gabon, associer croissance et performance financière grâce à une adaptation permanente aux attentes du marché et aux exigences réglementaires.

C'est par une approche globale que le groupe entend répondre à chaque segment de clientèle via une offre dédiée, du petit commerçant à l'Etat en passant par les PME-PMI, la clientèle privée haut de gamme, les particuliers salariés, les organismes institutionnels, les groupes multinationaux et les grandes entreprises.

Le Groupe BGFIBank a intégré quatre pôles métiers distincts qui répondent à un large spectre de problématiques :

- La banque commerciale "BGFIBank" qui propose quatre types d'offres bancaires à savoir la banque des entreprises, la banque de détail, la banque privée et la banque des états et des organismes institutionnels ;

- La banque d'investissement "BGFI Investment Banking" et ses trois lignes d'activité que sont l'ingénierie financière, le conseil et le courtage en bourse ;
- Les services financiers spécialisés : "Finatra" qui propose le crédit à la consommation, le crédit d'équipement, le crédit-bail leasing et l'affacturage et "LOXIA" qui propose des services de micro finance.
- L'assurance avec "Assinco" qui propose ses services dans les domaines de l'IARDT et de la Vie.
- Le centre de services partagés avec l'école de la banque "BGFI Business School", la fondation d'entreprise qui est garant de la politique de mécénat du Groupe "la Fondation BGFIBank", "Hedenia" qui représente la filiale spécialisée dans la gestion du patrimoine immobilier du Groupe, et enfin "BGFI Services" qui a la mission de gérer les systèmes d'information de Groupe.



## Nos implantations

Un modèle d'organisation en filiale nous permet d'assurer la proximité auprès de nos clients et de nos collaborateurs. Démontrant notre capacité à accompagner nos clients à l'international et à nous installer dans de nouveaux pays, le Groupe BGFIBank est aujourd'hui présent dans 11 pays : Bénin, Cameroun, Congo, Côte d'Ivoire, France, Gabon, Guinée Equatoriale, Madagascar, République Démocratique du Congo, Sao-Tomé et Principe, Sénégal.

## Notre vision

Construire un Groupe financier africain pour le monde.

## Notre idéal

La recherche perpétuelle de l'Excellence. Dans sa quête du plus haut degré de performance et de service, le Groupe BGFIBank investit une énergie sans cesse renouvelée.

## Notre objectif

Assurer une croissance maîtrisée afin de garantir la pérennité du Groupe.



## Un Groupe engagé et responsable



Le Groupe BGFIBank se positionne comme une organisation responsable qui inscrit sa démarche entrepreneuriale dans un processus permanent de progrès au service des économies dans lesquelles rayonnent ses différentes filiales. Ce processus de progrès prend en compte toutes les composantes de la "responsabilité sociétale" auxquelles le groupe adhère depuis de nombreuses années, conciliant croissance économique et développement durable :

- La construction d'une croissance économique durable basée sur une vision de long terme avec la mise en oeuvre de plans stratégiques quinquennaux.
- L'adhésion en 2006 aux 10 principes du Pacte mondial des Nations Unies, relatifs aux droits de l'Homme, au droit du travail, à la protection de l'environnement et à la lutte contre la corruption.
- L'intégration du Système de Management par la Qualité selon la norme internationale ISO 9001 et le fonctionnement selon le modèle EFQM au sein de la holding, place la satisfaction client au centre des priorités.
- L'adoption du Système de Management Environnemental (SME) selon les exigences de la norme ISO 14001 repose sur trois engagements fondamentaux relatifs au respect de la réglementation environnementale, à la prévention des pollutions et à l'amélioration continue des performances environnementales.
- La mise en œuvre du Système de Management de la Santé et de la Sécurité au Travail basé sur les exigences du référentiel OHSAS 18001, garantit aux collaborateurs, aux clients, aux entreprises et à tous ceux qui fréquentent les locaux des sociétés du groupe, des conditions de travail sécurisantes, motivantes et aptes à optimiser l'efficacité individuelle.
- Le développement d'une gestion engagée et loyale du capital humain du groupe par le recrutement et la formation des collaborateurs, la promotion de la diversité, la gestion solidaire de l'emploi, la non-discrimination, l'attachement à un dialogue social de qualité.
- La création et le développement de BGFIBank Business School, le Groupe BGFIBank entend confirmer son rôle au service du développement humain par la formation et l'encadrement des hauts potentiels en Afrique.
- La création et le développement d'une fondation, la Fondation BGFIBank, engagée dans l'éducation et la formation, notamment des plus démunis, dans l'ensemble des pays d'implantation du groupe.



## LE PLAN STRATEGIQUE EXCELLENCE 2020

Le plan stratégique  
« Excellence 2020 » porte  
une vision déclinée en 4 axes  
stratégiques :

- **L'excellence commerciale**  
: Les meilleurs métiers  
et produits pour un  
financement adapté de  
l'Economie ;
- **L'excellence humaine** : Les  
meilleurs talents à tous  
les niveaux partageant  
le même sens de la  
responsabilité ;
  - **L'excellence  
organisationnelle** : Les  
meilleurs systèmes pour  
bien structurer l'entreprise  
et la porter vers l'avant ;
- **L'excellence prévisionnelle**  
: Les meilleurs dispositifs  
de contrôle de risques  
internes et externes.

## Des valeurs fédératrices

Au-delà de la déontologie du banquier qui nous impose certains devoirs, nos valeurs sont à la fois un état d'esprit, une culture et une manière d'être qui animent le personnel et encadrent les comportements. Cinq valeurs guident nos actions dans la mise en oeuvre de notre Projet d'Entreprise :

- **Travail** : Il désigne l'effort et l'implication nécessaire pour satisfaire les parties prenantes pour aboutir à l'Excellence. Il permet d'atteindre la performance à tous les niveaux avec une implication forte de chacun, une exigence et une rigueur permanentes.
- **Intégrité** : L'intégrité est l'honnêteté et l'attachement aux règles de conduite du Groupe BGFIBank, qui favorisent des rapports basés sur la confiance.
- **Transparence** : La transparence désigne le modèle de gestion et de gouvernance du Groupe BGFIBank qui s'emploie à communiquer régulièrement ses engagements, ses méthodes et ses résultats.
- **Responsabilité** : La responsabilité est le devoir de répondre d'un fait, c'est le garant de nos valeurs, de nos engagements.
- **Esprit d'équipe** : Avoir l'esprit d'équipe c'est savoir compter sur les autres et surtout ne pas oublier que les autres comptent sur vous; partager une vision commune qui engage l'équipe dans une dynamique ambitieuse au sein de laquelle chacun trouve le sens qu'il souhaite donner à son accomplissement personnel.



Teamwork



# Les dates clés

## DE 1971 A 1999 : LA CONSTRUCTION

- **1971** : Création de la Banque de Paris et des Pays-Bas Gabon.
- **1985** : Nomination de Henri Claude OYIMA au poste de directeur général de Paribas Gabon.
- **1996** : Nouvelle dénomination de la banque : Banque Gabonaise et Française Internationale (BGFI) ; Création de BGFIBail.
- **1997** : Création de la filiale Financière Transafricaine : Finatra, filiale spécialisée dans le crédit à la consommation.

## DE 2000 A 2009 : L'EMERGENCE D'UN LEADER FINANCIER AFRICAIN

- **2000** : Nouvelle dénomination de la banque : BGFIBank ; Ouverture de BGFIBank Congo à Brazzaville (République du Congo)
- **2001** : Création de BGFIBank Guinée Equatoriale à Malabo ; Création du réseau d'agences BGFIBank Western Union.
- **2005** : Obtention de la certification ISO 9001 version 2000 par BGFIBank Gabon ; Mise en place du projet d'entreprise «Ambition 2010».
- **2006** : Création de la filiale BGFIBourse ; Création de la filiale BGFI Immo, spécialisée dans la promotion immobilière, devenue Hédénia ; Adhésion au Pacte mondial des Nations Unies (Global Compact).
- **2008** : Rachat de Socofin, spécialiste du crédit-bail et du crédit à la consommation au Congo ; Création de BGFI Business School (formations internes et externes).
- **2009** : Ouverture de BGFI International à Paris (France), établissement de crédit spécialisé.

## DE 2010 A NOS JOURS : UN DEVELOPPEMENT NATIONAL ET INTERNATIONAL

- **2010** : Ouverture de BGFIBank Madagascar ; BGFIBank devient BGFH Holding Corporation, société holding tête de groupe ; BGFIBank Gabon devient filiale de BGFH Holding Corporation ; Ouverture des filiales BGFIBank Bénin, BGFIBank République Démocratique du Congo et BGFIBank Cameroun ; Fusion absorption Finatra et BGFIBail ; Ouverture de LOXIA, établissement de micro finance ; Création de BGFICapital ; Mise en place du projet d'entreprise «CAP 2015».
- **2011** : Ouverture de la filiale BGFIBank Côte d'Ivoire.
- **2012** : Démarrage des activités de BGFIBank Sao Tomé-et-Principe ; Rachat d'Assinco, compagnie d'assurance IARDT ; Création de la Fondation BGFIBank pour les génération futures.
- **2014** : Mise en place du projet d'entreprise «Excellence 2020» porté par 4 axes : Excellence commerciale, Excellence humaine, Excellence organisationnelle et Excellence prévisionnelle.
- **2015** : Fusion opérationnelle des activités de BGFICapital et BGFIBourse en une marque unique BGFH Investment Banking ; Extension de l'agrément de BGFH International (Paris) ; Démarrage des activités de BGFIBank Sénégal ; Lancement d'une offre de «banque digitale» par BGFIBank.
- **2016** : BGFH International devient BGFIBank Europe.

# LE PACTE MONDIAL DES NATIONS UNIES EN BREF

En résumé

En adhérant au Pacte Mondial des Nations Unies, les entreprises s'engagent à aligner leurs opérations et leurs stratégies sur dix principes universellement acceptés touchant quatre thèmes : les droits de l'Homme, les conditions de travail, l'environnement et la lutte contre la corruption.

Le Pacte Mondial, principale initiative mondiale d'entreprises citoyennes – qui regroupe des milliers de participants répartis dans plus de 100 pays – a pour objectif premier de promouvoir la légitimité sociale des entreprises et des marchés. Adhérer au Pacte Mondial c'est partager la conviction que des pratiques commerciales fondées sur un certain nombre de principes universellement reconnus, contribueront à l'émergence d'un marché mondial plus stable, plus équitable et plus ouvert et de sociétés prospères et dynamiques.

En savoir plus sur  
le Global Compact

[www.unglobalcompact.org](http://www.unglobalcompact.org)

## LE PACTE MONDIAL EST :

- Une initiative à caractère facultatif visant à promouvoir le développement durable et le civisme social
- Un ensemble de valeurs fondées sur des principes universellement acceptés
- Un réseau d'entreprises et d'autres parties prenantes
- Un forum d'apprentissage et d'échange de données d'expérience

## LE PACTE MONDIAL N'EST PAS :

- Juridiquement contraignant
- Un moyen de surveiller et de contrôler les entreprises
- Une norme, un système de gestion, ni un code de conduite
- Un organe de réglementation, ni une agence de relations publiques

En adhérant au Pacte Mondial, l'entreprise proclame publiquement son attachement aux dix principes universels de l'initiative et, à ce titre, s'engage :

- 1 À prendre des mesures pour modifier la façon dont elle opère afin que le Pacte Mondial et ses principes s'intègrent à son mode d'administration, à sa stratégie, à sa culture et à ses activités quotidiennes.
- 2 À décrire dans son rapport annuel ou dans un rapport de gestion similaire (par exemple un rapport sur son action du point de vue du développement durable) la manière dont elle applique le Pacte Mondial et ses principes (Communication sur les progrès réalisés).
- 3 À faire campagne en faveur du Pacte Mondial et de ses principes, par le biais de communiqués de presse, de déclarations, etc.

Les entreprises peuvent tirer pleinement parti du principe de la participation en prenant part à des concertations, à des forums d'apprentissage et à des partenariats.

# Les 10 principes du Pacte mondial



## DROITS DE L'HOMME

1

Promouvoir et respecter la protection du droit international relatif aux droits de l'homme dans leur sphère d'influence.

2

Veiller à ne pas se rendre complices des violations des droits de l'homme.



## DROIT DU TRAVAIL

3

Respecter la liberté d'association et reconnaître le droit de négociation collective.

4

Éliminer toutes les formes de travail forcé ou obligatoire.

5

Abolir effectivement le travail des enfants.

6

Éliminer toute discrimination en matière d'emploi et de profession.



## ENVIRONNEMENT

7

Adopter le principe de précaution face aux problèmes d'environnement.

8

Prendre des initiatives tendant à promouvoir une plus grande responsabilité en matière d'environnement.

9

Favoriser la mise au point et la diffusion de technologies respectueuses de l'environnement.



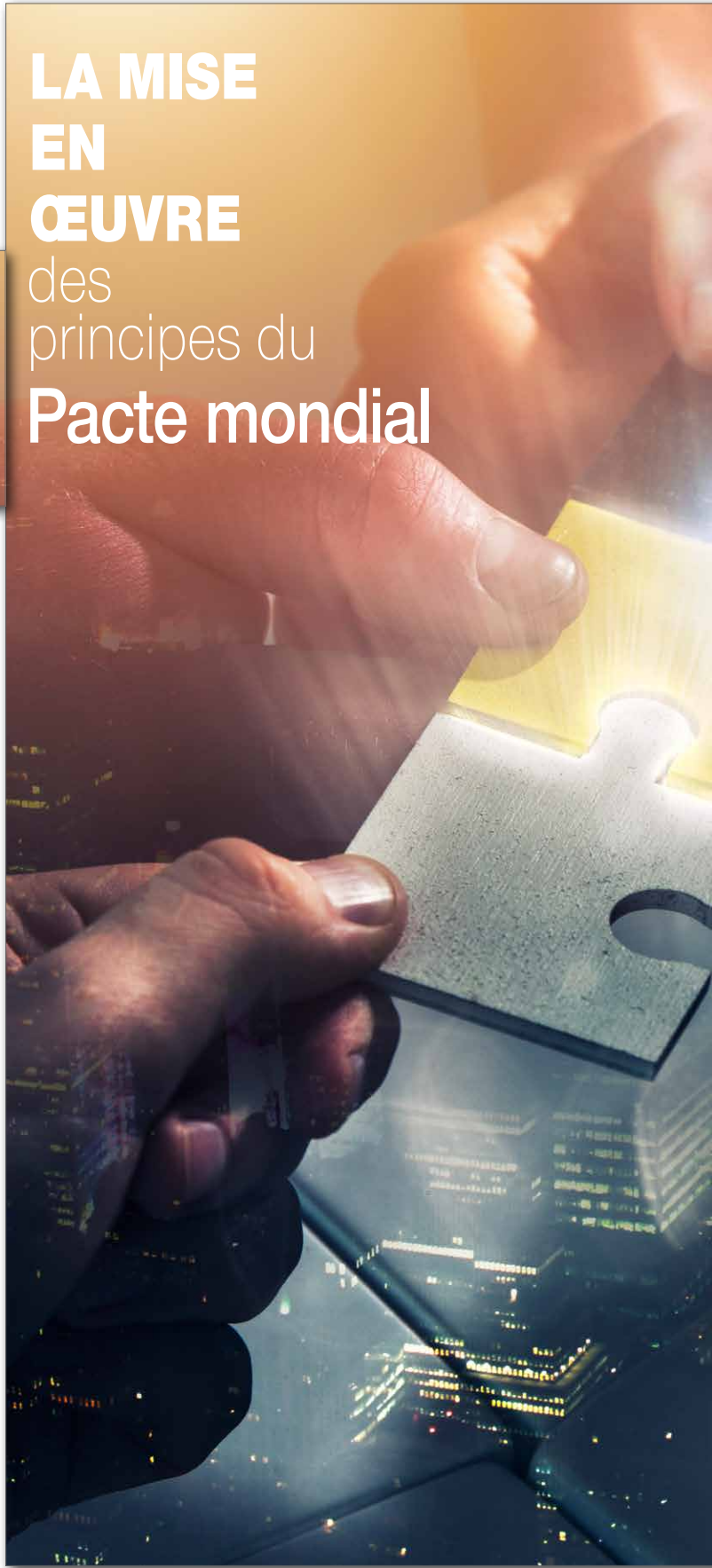
## LUTTE CONTE LA CORRUPTION

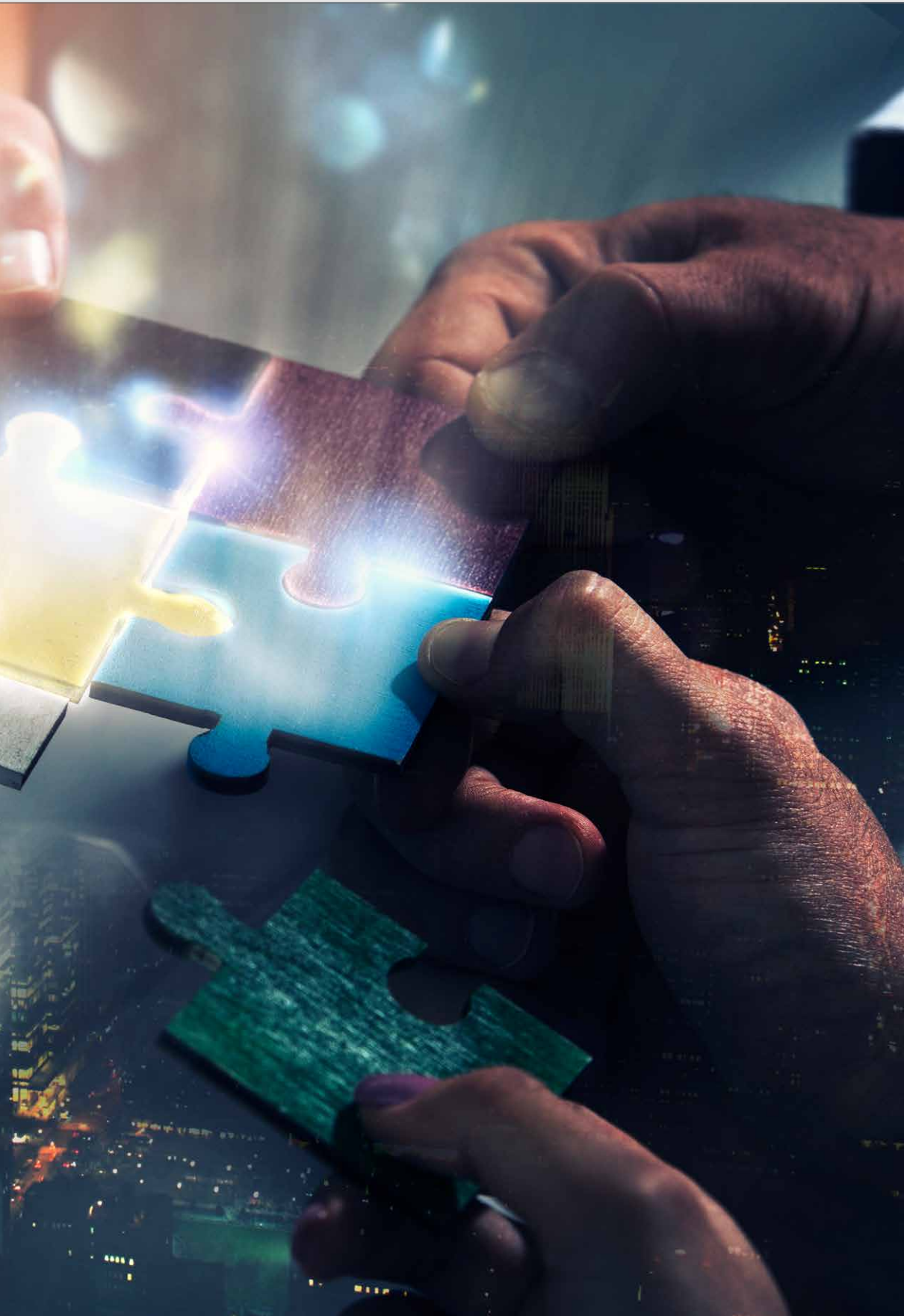
10

Lutter contre la corruption sous toutes ses formes, y compris l'extorsion de fonds et les pots-de-vin.

10

**LA MISE  
EN  
ŒUVRE**  
des  
principes du  
**Pacte mondial**







# LES DROITS DE L'HOMME

## L'HUMAIN AU CŒUR DE LA STRATÉGIE



### DROITS DE L'HOMME

1

**PROMOUVOIR ET RESPECTER LA PROTECTION DU DROIT INTERNATIONAL RELATIF AUX DROITS DE L'HOMME DANS LEUR SPHÈRE D'INFLUENCE.**

2

**VEILLER À NE PAS SE RENDRE COMPLICES DES VIOLATIONS DES DROITS DE L'HOMME.**

Le Groupe BGFIBank a conscience que pour inscrire son action dans la durée et avec efficacité, il doit exercer ses métiers en respectant toutes les parties prenantes de son environnement.

### LES DROITS DE L'HOMME AU CŒUR DE LA CULTURE D'ENTREPRISE

Le Groupe BGFIBank fait du respect des droits de l'homme un outil commun qui fait partie intégrante de sa culture d'entreprise et s'engage à promouvoir dans sa sphère d'influence les valeurs indivisibles et universelles de dignité, de liberté, d'égalité, de solidarité, de citoyenneté et de justice.

L'engagement du groupe en faveur des droits de l'Homme est une exigence réglementaire qui est relayée par un ensemble de documents internes de référence comme :



- le Règlement intérieur,
- le Code de déontologie et
- les Accords d'entreprise.

Le code de déontologie groupe ainsi que l'ensemble de ces documents sont mis à disposition du personnel à travers l'intranet. Par ailleurs ces documents constituent le package d'intégration remis à chaque nouvel employé afin de lui mettre de se familiariser à la culture d'entreprise. Chaque année, les filiales du groupe organisent la journée annuelle d'intégration à laquelle participent les nouveaux salariés.

### ENGAGER LA RESPONSABILITE DES PARTENAIRES

Le Groupe BGFIBank considère le respect des Droits de l'homme en général, et le respect des droits des enfants en particulier comme un enjeu majeur. Son cadre de référence est constitué de la Déclaration Universelle des Droits de l'Homme, ainsi que des dix principes directeurs sur les Droits de l'enfant.

Conscient que son engagement porte également sur le partage des valeurs RSE auprès de ses partenaires commerciaux, le groupe a mis l'accent sur la sensibilisation de ses parties prenantes en intégrant une clause spécifique dans l'ensemble de ses contrats. Cette clause concerne notamment le respect de la législation applicable aux droits de l'Homme et à la protection des enfants. Il s'assure ainsi que ses collaborateurs, ses fournisseurs ou ses partenaires respectent toujours ces droits dans la conduite de leurs activités.





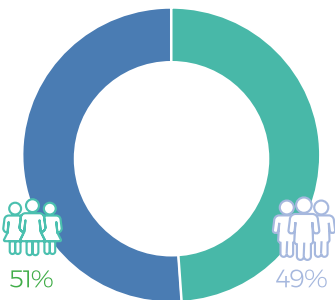


# LE DROIT DU TRAVAIL L'HOMME AU CŒUR DE L'ORGANISATION

- 3 **RESPECTER LA LIBERTÉ D'ASSOCIATION ET RECONNAITRE LE DROIT DE NÉGOCIATION COLLECTIVE.**
- 4 **ELIMINER TOUTES LES FORMES DE TRAVAIL FORCÉ OU OBLIGATOIRE.**
- 5 **ABOLIR EFFECTIVEMENT LE TRAVAIL DES ENFANTS.**
- 6 **ELIMINER TOUTE DISCRIMINATION EN MATIÈRE D'EMPLOI ET DE PROFESSION.**

Employeur responsable, à la recherche permanente de l'excellence, le Groupe BGFIBank est conscient que sa ressource humaine constitue le maillon fort, la ressource principale pour l'atteinte de ses objectifs affichés dans son projet d'entreprise Excellence 2020 en vue de réaliser son ambition de « construire un groupe financier Africain pour le monde ». En effet, plus les employés sont heureux dans leur quotidien de travail, plus l'entreprise affiche une belle performance financière. A cet effet, le Groupe BGFIBank fait de l'Excellence humaine un de ses axes prioritaires et s'est donné pour objectif d'offrir un environnement de travail où le talent de chacun peut se révéler, grandir et s'épanouir.

## VENTILATION DES EFFECTIFS PAR GENRE



**2 221**

collaborateurs au 31 décembre 2019 ;

### UNE PARITÉ ÉQUILIBRÉE

(51% pour le genre féminin et 49% pour le genre masculin) ;

Une forte concentration des effectifs dans la fourchette d'âge comprise entre 26 et 40 ans (d'où une moyenne d'âge de 37 ans, identique à la clôture de l'exercice 2018 : illustration de la jeunesse et du dynamisme des collaborateurs du Groupe).

**37 ans**

de moyenne d'âge ;

**97%**

de l'enveloppe consacrée aux dépenses en frais de personnel utilisée ;

**61%**

d'exécution du budget alloué à l'investissement en formation ;

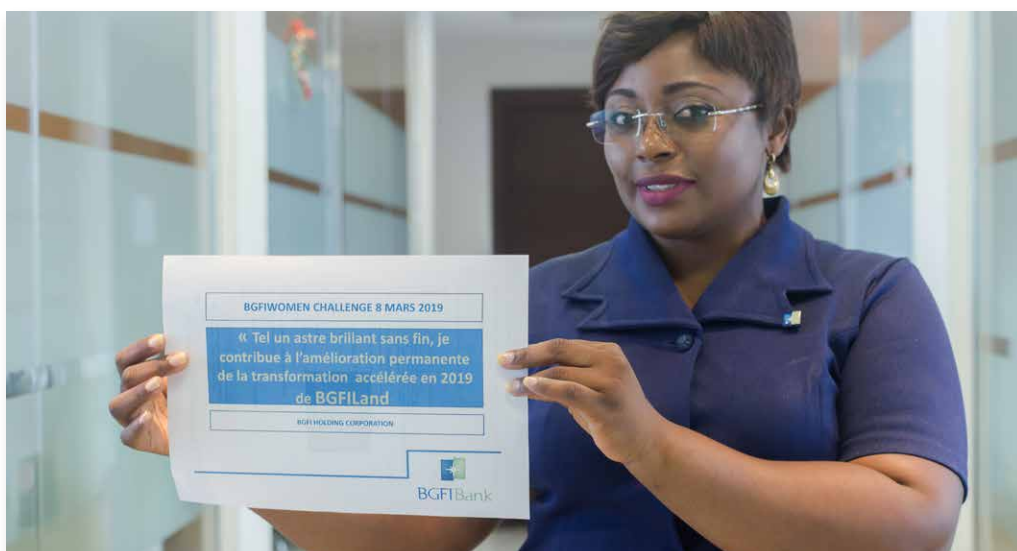
**63%**

Un collège des Agents de maîtrise représentant plus de des effectifs.

## REDUCTION DES INEGALITES AU CENTRE DE NOTRE POLITIQUE RH

Employeur ouvert et solidaire, le Groupe BGFIBank a fait de la lutte contre toute forme d'inégalité, notamment les discriminations à l'égard des femmes un levier important de sa politique des ressources humaines. Au 31 décembre 2019, le Groupe BGFIBank compte **51% femmes et 49% hommes**. Comme dans les années précédentes, l'équilibre hommes/femmes est globalement respecté. À compétences égales, le Groupe BGFIBank n'hésite pas à responsabiliser des femmes, à tous les échelons. Seul leitmotiv : avoir les meilleurs talents à tous les niveaux, avec le même sens des responsabilités.

Pour matérialiser cet engagement, le groupe a célébré dans plusieurs de ses filiales, le 08 mars 2019, la journée Internationale des droits de la Femme (JIDF) qui met en avant la lutte pour les droits des femmes et notamment pour la réduction des inégalités par rapport aux hommes. La thématique de cette année 2019 a été « Penser équitablement, bâtir intelligemment et innover pour le changement ». Pour cette année 2019, plusieurs sociétés du groupe ont initié des actions spéciales.



## LA DIVERSITE GENERATIONNELLE UN ATOUT DE CROISSANCE

En 2019, la moyenne d'âge est de **37 ans**. La forme de la pyramide des âges démontre une concentration des effectifs dans la fourchette **26 à 40 ans** correspondant à **1378** collaborateurs, soit **68%** de l'effectif global. La jeunesse des effectifs représente une source d'innovation et de dynamisme permettant de continuer d'assurer le développement du groupe. La pyramide d'ancienneté indique **83%** de l'effectif global ayant une ancienneté comprise entre **0 et 10 ans**, soit une moyenne globale de l'ancienneté établie à **6 années**.

Vis-à-vis des collaborateurs plus âgés (**50 et plus**), le groupe reste attentif d'une part à sécuriser leur fin de carrière, avec une attention particulière à leurs conditions de travail, et d'autre part à développer une capitalisation des savoirs qu'ils ont acquis.

## UN SUIVI DES CARRIERES OPTIMISE

En 2019, le groupe a poursuivi sa dynamique d'optimisation des mécanismes et outils RH notamment son système de Gestion des Compétences et des Emplois (GEPEC). Cette démarche qui a pour vocation de faire évoluer les métiers en cohérence avec les compétences des collaborateurs, répond à deux objectifs :

- **En externe**, avoir des ressources de qualité dans l'optique de conquérir des parts de marché supplémentaires
- **En interne**, mesurer de manière efficiente la performance des collaborateurs.

Ce projet piloté par la RH groupe a été accompagné par les meilleurs dans le domaine dans la sous-région, le cabinet PANESS.

Ces travaux démarrés en 2018 se sont déroulés en 3 étapes :

- **Etape 1** : Diagnostic de l'ancienne GEPEC
- **Etape 2** : Analyse des situations de travail
- **Etape 3** : Elaboration des fiches emplois type, avec BGFIBank Gabon comme site pilote

A l'issue de ces travaux des fiches emplois types ont été élaborées pour l'ensemble des métiers du groupe, ce qui a permis de :

- Réajuster les fiches de postes existantes,
- Mettre en place un système d'évaluations efficient et source d'apaisement du climat social
- Mettre en place des passerelles de mobilité afin de mettre en place une meilleure gestion des carrières

## UNE DYNAMIQUE DE DIALOGUE SOCIALE MAINTENUE

BGFIBank est convaincu qu'un dialogue de qualité est un levier d'amélioration de la vie en entreprise. Le groupe favorise ainsi le dialogue entre les managers et les collaborateurs, mais aussi celui entre la Direction et les représentants du personnel. Il reconnaît ainsi le droit pour ses collaborateurs d'être représentés, dans le cadre des lois et règlements qui leur sont applicables, par leur syndicat lors des négociations collectives relatives à la relation de travail.

Outres les différents organes réglementaires de dialogue sociale à savoir les Comités Permanents de Concertation Economique et Sociale, les Comités Santé et Sécurité au travail, etc.. qui constituent désormais une règle de fonctionnement, le groupe a mis en place une véritable organisation à l'échelle du BGFILand afin de rendre le dialogue permanent et dynamique :

- **Les teams building** : organisés une fois par an dans chaque filiale du groupe, les teams building sont des moments conviviaux qui permettent aux différents membres d'apprendre à mieux se connaître et à briser les liens hiérarchiques, ils sont source de cohésion d'équipe et de solidarité.
- **Les rencontres « nous-mêmes nous-mêmes »**, soirées Gala organisées chaque fin d'année dans chaque filiale réunissant l'ensemble du personnel au cours de laquelle directeurs et collaborateurs se réjouissent ensemble et apprennent à se connaître.
- **Les séminaires métiers** : organisés à l'échelle du groupe, les séminaires métiers sont des rencontres entre différents collaborateurs appartenant au même métier dans les 11 pays d'implantation du groupe qui ont pour objectifs de débattre sur les problèmes spécifiques au métier et d'élaborer des mécanismes permettant de mieux travailler ensemble. Les séminaires métiers permettent de développer une cohésion sociale et un esprit d'appartenance au groupe.
- **Le CEO Meeting** : organisé chaque année, le CEO Meeting rassemble les directeurs généraux des filiales des 11 pays d'implantation du groupe ainsi que les directeurs de fonction. Cette rencontre a pour objectif de disposer d'une plateforme de dialogue unique pour le top management; promouvoir le partage d'expériences et proposer des solutions stratégiques pour accompagner le développement du Groupe
- **Les journées sport et santé** : journées dédiées aux activités sportives organisées dans chaque filiale. Elles contribuent à la cohésion sociale et au bien-être. En 2019 les journées sport et santé se sont déroulées sous le thème « soyons tous performants », concept alliant performance du groupe et performance physique.
- **Le BGFIDay** : journée annuelle de solidarité organisée dans les 11 pays d'implantation du groupe qui permet aux collaborateurs de participer à des actions de solidarité autour des thématiques liées à l'éducation, la lutte contre la précarité, ou encore la préservation de l'environnement. En 2019 ce sont plus de 735 collaborateurs qui se sont fédérés et ont offert près de 5000 heures de volontariat consacrées à une vingtaine de projets, au bénéfice de plus de 2656 personnes.

- **L'arbre de Noël** : journée récréative organisée en faveur des enfants des collaborateurs dans chaque filiale au cours de laquelle le groupe offre des cadeaux aux enfants, l'arbre de Noël permet de développer un sentiment d'appartenance au groupe qui va au-delà des collaborateurs, il contribue à l'apaisement du climat social et à la cohésion sociale.

## LE BIEN-ETRE AU TRAVAIL : UNE PRIORITE

La Direction du Capital Humain dans sa mission, veille au cadre de travail du personnel, en matière de santé, sécurité et d'amélioration des conditions de travail pour une meilleure efficacité professionnelle et dans le but d'offrir un cadre de travail motivant. La politique groupe en matière de santé, sécurité et d'amélioration des conditions de travail se traduit par :

- L'évaluation des risques inévitables en matière de SST;
- L'adoption de mesures correctives et préventives par rapport aux risques identifiés
- Le suivi des accidents de travail ;
- Les sensibilisations des salariés et des représentants du personnel sur les risques potentiels et les mesures de préventions des entreprises
- La mise en place des services médicaux dans l'ensemble des structures du groupe avec notamment une infirmerie, d'un médecin du travail et d'un psychologue
- Les visites médicales annuelles ou de reprise après une longue absence et à l'embauche.
- La désignation et la formation d'un responsable SST ;
- La mise en œuvre des mesures de premiers soins, de lutte contre l'incendie et d'évacuation des travailleurs ;

Chaque année, une enquête est menée auprès des collaborateurs, dans la plupart des filiales, pour mesurer le taux de satisfaction globale dans l'entreprise. Leurs attentes et perceptions sur leur environnement de travail ainsi que leur engagement est scrupuleusement étudié afin de mettre en place des actions d'amélioration en continu.

Par ailleurs les collaborateurs du Groupe BGFIBank bénéficient d'un environnement de travail stimulant, exempt de toute forme de discrimination et de harcèlement. Pour favoriser l'épanouissement de son personnel, le groupe a mis en place un certain nombre d'avantages :

- La couverture santé pour son personnel et ses ayants droits ;
- Le soutien aux frais de scolarité : prime de rentrée, crédit à taux zéro, etc.
- La prise en charge à 100% de la scolarisation des enfants du personnel expatrié ;
- L'intervention dans les frais lors des grands événements de la vie (mariage, naissance, décès) voire en cas d'incapacité de travail ;
- Mise à disposition d'une épargne retraite complémentaire : lorsqu'un collaborateur part à la retraite, le Groupe double la somme épargnée.

## DES CONDITIONS DE REMUNERATION ATTRACTIVES

Le Groupe BGFIBank a mis en place une politique de rémunération attractive et incitative en récompensant le personnel sur la base des performances individuelles réelles et quantifiables et sur les objectifs de performance en tenant compte de critères mesurables et qualitatifs. L'objectif est clairement défini : offrir un cadre de travail épanouissant afin de maintenir un climat social apaisant, aux attentes des salariés en matière de retraites en leur offrant des produits et dispositifs nécessaires pour assurer leur bien-être et des lendemains meilleurs au moment de leur retraite.

Cette rémunération comporte des éléments fixes et des éléments variables. C'est ce qu'on appelle la rémunération directe et indirecte. Font partie des éléments Les composantes de la rémunération sont :

- Le salaire,
- Les primes conventionnelles,
- Les primes internes, les avantages en nature,
- Les éléments liés aux avantages sociaux et à la prévoyance sociale,
- Les produits bancaires internes



## BBS, L'ÉCOLE SUPÉRIEURE DE LA BANQUE



Au delà de contribuer à la formation de la jeunesse du continent en quête d'excellence pédagogique, la création de BBS, l'Ecole supérieure de la banque, répond à la volonté du Groupe BGFIBank de développer les compétence de son capital humain. La Business School a mis en place des programmes de formation ciblés adaptés à l'ensemble de ses collaborateurs managers ou non. Prévenir le risque de rupture de compétences dans les fonctions stratégiques, fidéliser et favoriser l'internationalisation des carrières sont les objectifs visés par cette politique de formation.

100%

des étudiants en fin de cycle ont trouvé des stages

92,2%

de taux de réussite aux examens en 2019

88%

de taux de réussite à la certification internationale de l'Institut technique de banque (ITB).



Le Groupe BGFIBank s'appuie sur son école qui constitue un véritable vivier de talents. Les étudiants sont formés avec rigueur dans les métiers de la Banque, de la Finance et de l'Assurance, en plus des stages entrepris au sein des filiales du Groupe et dans les grandes sociétés partenaires. Fidèle à sa politique de sélection des meilleurs talents BBS s'impose un effectif réduit sélectionné en totalité par voie de concours.

Cette sélectivité permet de garantir :

- d'excellentes conditions d'apprentissage ;
- des taux de réussite élevés dès la première année ;
- une forte attractivité des étudiants sur le marché du travail (ou une intégration aisée dans les meilleurs établissements à travers le monde pour ceux qui souhaitent internationaliser leur cursus universitaire).

## Des partenaires privilégiés

En 2019, BBS a renforcé ses partenariats internationaux avec la signature d'une convention avec l'EM Lyon qui figure parmi le top 5 des meilleures «Business School» françaises. Ce partenariat complète ceux en cours dans d'autres établissements de renom tels que :

- l'École Des Hautes Études Commerciales (EDHEC), spécialisée dans les domaines du commerce, de l'entrepreneuriat, du management et de l'innovation, pour la formation diplômante. (également dans le Top 5 des business school française) ;
- le Centre de formation de la profession bancaire (CFPB), qui est le formateur de référence pour l'ensemble des métiers de la banque en France. Créé à l'initiative de la profession bancaire, il est aujourd'hui le seul organisme à couvrir tout le spectre des besoins en formation des étudiants, des salariés et entreprises du secteur.



Par ailleurs, BBS se distingue par sa capacité à placer en stage tous ses étudiants en fin de cycle (Licence 3 et Master 2) dans des entreprises, et ce en lien avec les formations et les filières suivies. Au titre de l'année académique 2018-2019, 100% des étudiants en fin de cycle ont trouvé des stages au sein de filiales du Groupe BGFIBank dans l'ensemble du réseau international, mais également dans les entreprises telles que COMILOG, Gras Savoye, OGAR, BICIG, ASCOMA, pour le cas du Gabon.

65%

des  
enseignants  
sont des  
professionnels

35%

d'enseignants  
universitaires

09%

professeurs  
agrégés issus  
de grandes  
écoles  
internationales

64%

formations  
dispensées  
aux salariés de  
16 filiales du  
Groupe, dans  
tous les métiers  
de la banque





## LE RESPECT DE L'ENVIRONNEMENT MAÎTRISER ET RÉDUIRE L'EMPREINTE ENVIRONNEMENTALE

Il n'existe aucun produit, aucune activité dont l'impact environnemental soit nul. Même les produits dits « verts », « écologiques », « bons pour l'environnement » ont des impacts négatifs sur l'environnement, principalement dus à leur processus de fabrication. Même lorsqu'une attention particulière est apportée à celui-ci pour amoindrir ses conséquences environnementales, aucun procédé n'est totalement neutre.

En effet, tout produit a besoin de matières premières et d'énergie pour être fabriqué. Tout produit doit être emballé et transporté. Enfin, même s'il est plusieurs fois recyclé, tout produit, emballage ou matériel deviendra un jour un déchet. Par ailleurs toute activité nécessite de l'énergie, des consommables, du matériel pour fonctionner.

C'est conscient de ces différents impacts environnementaux, c'est-à-dire de toutes les modifications négatives ou positives que nos activités, produits et services sont susceptibles d'engendrer sur l'environnement que le Groupe BGFIBank s'est engagé, depuis 2006 dans une démarche proactive de protection de l'environnement. L'enjeu étant d'identifier continuellement et à chaque niveau quels produits, quelles activités et quels procédés, entraîne quels impacts sur l'environnement et surtout comment minimiser ces impacts.

## LA MAITRISE DE L'IMPACT ENVIRONNEMENTAL : UN CRITERE DE PERFORMANCE POUR LE GROUPE



Le Groupe BGFIBank a fait de la maîtrise de son impact environnemental un levier important dans sa stratégie de développement. Au-delà de la dimension réglementaire, la prise en compte des aspects environnementaux dans chaque société du groupe est un critère de performance et de compétitivité des filiales.

Cette prise en compte de la maîtrise de l'impact environnemental est ainsi transcrite dans les documents constructeurs de notre groupe notamment le code de déontologie. Ce code dispose que "Nous avons également compris qu'en tant qu'entreprise citoyenne, nous devons nous soucier de notre environnement. Nos financements doivent intégrer la notion de développement durable. Cette éthique environnementale doit commencer par nous-même, notamment en évitant les gaspillages d'eau, d'électricité, de papier et en respectant les normes de tri des déchets".

Ce code est soutenu par la politique environnementale qui engage l'ensemble des sociétés du groupe à :

- Se conformer aux exigences légales nationales et internationales en matières d'environnement en vigueur dans les pays d'implantation ;
- Prévenir et limiter les pollutions en maîtrisant les risques environnementaux associés à ses activités ;
- Prendre en compte les critères environnementaux dans les activités de financement et d'investissement ;
- Promouvoir une politique des achats responsables en donnant la priorité aux produits et consommables



ayant un faible impact environnemental et en développant la sensibilité environnementale de ses fournisseurs ;

- Développer la culture et le comportement responsable chez les collaborateurs du groupe en mettant en place une pratique de gestes environnementaux responsables et en accentuant la sensibilisation des collaborateurs ;
- Veiller à l'amélioration continue des performances environnementales ;

## PRESERVATION DE L'ENVIRONNEMENT DANS LES MODES D'ACHAT

L'engagement du Groupe BGFIBank pour l'environnement se retrouve également dans sa politique des achats qui stipule, dans ses principes directeurs que "La Fonction stratégique des achats accompagne BGFIBank dans les quatre axes du projet d'Entreprise, en soutenant sa croissance et son leadership dans l'efficacité de la dépense, la sécurisation des achats et le respect des exigences QSE dans nos actes d'achat".

Afin de maîtriser son impact son impact environnemental, le groupe a intégré la notion d'achats responsables dans sa politique d'achat. Cela consiste à choisir systématiquement les produits dont le processus de fabrication, les matériaux utilisés, l'énergie consommée pendant l'utilisation ou les conditions de recyclage sont les plus favorables à la préservation de l'environnement et de la santé. Ainsi, en matière d'acquisition de papiers par exemple, BGFIBank n'achète que du papier provenant des exploitations aménagées durablement et présentant un écolabel.



Ce système d'achat responsable prend en compte la gestion la totalité du cycle de vie des produits achetés notamment la gestion de leur fin de vie. C'est ainsi que la politique de traitement de fin de vie des équipements informatiques stipule l'obligation de trouver un débouché adapté à tout matériel informatique arrivé en fin de vie pour le groupe. En fonction de leur obsolescence, ces équipements sont donnés à des associations, revendus après reconditionnement ou démantelés pour recyclage des composants et de la matière dans les meilleures conditions sociales et environnementales.

En 2019, une formation sur les achats responsables a été organisée à l'endroit des acheteurs et des acteurs du processus achats (logistique, projets). L'objet étant de présenter et définir le cadre des achats responsables à tous les acteurs du processus.

## L'EVALUATION ENVIRONNEMENTALE DES PROJETS

L'évaluation environnementale est exigée pour tous les projets au sein du groupe. Elle consiste en la prise en compte de l'environnement et la santé humaine des projets déployés (de travaux, de constructions, d'ouvrages, d'aménagements) qui, par leur nature, leur dimension ou leur localisation, sont susceptibles d'avoir des incidences notables sur l'environnement ou la santé humaine. Pour chaque projet susceptible d'avoir des incidences notables sur l'environnement ou la santé humaine un plan de maîtrise des aspects environnementaux est mis en place.

Par ailleurs, la prise en compte des aspects environnementaux est intégrée dans les contrats avec les Maîtres d'Ouvrage Délégué. Ce contrat spécifie et précise les exigences environnementales à respecter aussi bien par le MOD que par les sociétés travaillant pour son compte.

En 2019, afin de se conformer aux exigences réglementaires en vigueur dans le groupe, BGFIBank Gabon a réalisé les études d'impact environnementales des sites de Port Gentil et de Franceville.



## LA SENSIBILISATION AU CŒUR DE LA MAÎTRISE DES IMPACTS ENVIRONNEMENTAUX AU SEIN DU GROUPE

Afin d'être compris, partagé et efficace, le dispositif de maîtrise des risques environnementaux mis en place est communiqué à l'ensemble du personnel à travers des sensibilisations régulières véhiculées par la messagerie interne. Il s'agit d'une rubrique de sensibilisation désignée « Minute QSE » qui permet de maintenir éveillée, la prise de conscience des collaborateurs à l'égard des préoccupations et des enjeux environnementaux locaux et globaux. Les thèmes de sensibilisation de 2019 ont porté, entre autres, sur :

- L'écologie de bureau (réduction des consommations d'énergie et de papier et gestion déchets)
- La prise en charge des D3E ;
- L'impact des déchets plastiques ;
- Impact des plantes d'intérieur sur la pollution de l'air ;
- La collecte sélective des déchets ;
- Les gestes éco responsables dans les lieux d'aisance.

## BGFIBANK MADAGASCAR EN MODE REBOISEMENT

Dans le cadre des objectifs de la COP 21 fixés pour Madagascar et de la politique de reforestation de l'Ile, BGFIMadagascar a lancé une opération de reboisement afin de lutter contre le réchauffement climatique et la protection de la biodiversité.

## BBS LANCE UNE CAMPAGNE SUR LES GESTES RESPONSABLES EN MILIEU PROFESSIONNEL

Conscient que la préservation de l'environnement passe par une évolution des comportements, une prise de conscience de chacun sur son impact sur l'environnement par ses gestes quotidiens, BBS a organisé une campagne de sensibilisation sur les gestes responsables au quotidien. L'objectif de cette campagne a été de sensibiliser les étudiants et le personnel sur une utilisation responsable des ressources mises à leur disposition et de les amener à adopter des « bons réflexes ».

# LA LUTTE CONTRE LA CORRUPTION : LA MAITRISE DES RISQUES



## LES NTIC AUX SERVICES DE LA LUTTE ANTI-BLANCHIMENT

En raison de sa taille, de la diversité de ses métiers et de la forte extension de son implantation à l'étranger, le Groupe BGFIBank est confronté à un risque majeur en termes de blanchiment de capitaux et de financement du terrorisme. Cette diversité financière et géographique fait que le groupe est également confronté au risque de contagion et d'atteinte à la réputation si une seule de ses entités venait à être impliquée dans une affaire de blanchiment ou de financement du terrorisme.

Dans le cadre de l'amélioration de son système de sécurité financière, et afin de s'assurer que l'ensemble des opérations financières ne présentent pas de risque financiers, juridique ou judiciaire, le Groupe BGFIBank a renforcé son dispositif de prévention et de détection des risques de blanchiment de capitaux, de financement du terrorisme, de non-respect des embargos et sanctions financières par des outils de profilage et de contrôle des opérations de transfert à l'international :

- Le progiciel de lutte anti blanchiment SIRON AML en matière de profilage, basé sur le suivi et le monitoring des transactions permettant la détection et la prévention d'activités de blanchiment d'argent. Ce progiciel utilise une approche axée sur les risques pour contrôler les transactions suspectes



- Le Progiciel Swift Sanction Screening (SSS), progiciel de lutte Anti-terrorisme axé sur le filtrage instantané des messages et des transactions à travers les listes de sanction (ex : OFAC, EU, ONU). Ce filtrage rejette toute transaction en provenance ou à destination d'un pays à risque et/ou d'un client inscrit sur ces listes.

Ce dispositif de prévention et de détection des risques de blanchiment de capitaux, de financement du terrorisme, de non-respect des embargos et sanctions financières actuellement utilisé dans l'ensemble des entités bancaires du groupe illustre les ambitions du groupe en matière de sécurité financière tel que stipulées dans le projet d'entreprise Excellence 2020.

## **LA MAITRISE DES RISQUES AU CENTRE DE LA MESURE DE LA PERFORMANCES DES FILIALES AU SEIN DU GROUPE**

Afin de renforcer le contrôle de ses entités, le Groupe BGFIBank a fait le choix de faire de la maîtrise des risques le critère de mesure de sa performance. Aussi la performance des filiales du Groupe BGFIBank se mesure désormais par leur capacité à maîtriser les risques générés par les activités pratiquées en leur sein. Ce changement de paradigme oblige chaque filiale à veiller au parfait suivi de la gestion des risques qui détruisent de la valeur et principalement le coût du risque opérationnel et le coût du risque de crédit.



Une surveillance permanente et rapprochée des filiales est opérée par la tenue des comités de direction conjoints filiales et la Direction Générale de BGF HOLDING COPRORATION. Cette démarche de renforcement de la surveillance se fait sur une base trimestrielle. Il s'agit ainsi d'identifier les principales causes au sein de l'entité et de définir les rôles et responsabilités, les périmètres d'intervention, de même que leur positionnement au sein du dispositif global de gestion des risques.

### **LA CULTURE DU RISQUE, UN ELEMENT ESSENTIEL DE LA CULTURE D'ENTREPRISE**

Conscient que le niveau de gestion du risque du groupe dépend des actions quotidiennes de chaque collaborateur, la Direction des risques groupe en collaboration avec la Direction de la Communication a lancé en 2019 une campagne de sensibilisation sur la culture du risque au niveau du groupe dans le but de donner à tous les collaborateurs, les lignes directrices pour adapter les comportements tout en permettant à chacun de se questionner et de participer au processus interne de gestion du risque. Par cette campagne de sensibilisation, le groupe entend asseoir une culture interne du risque, c'est à dire un ensemble de valeurs, d'attitudes, de compétences et de comportements individuels et collectifs qui déterminent son engagement envers la gestion du risque opérationnel.

### **LA PROTECTION DES DONNEES PERSONNELLES**

L'un des enjeux du Groupe BGF Bank consiste à proposer aux clients une offre de service digitale simple d'usage, disponible et hautement sécurisée. Le groupe investit donc en permanence pour garantir la sécurité des opérations et la protection des données de ses clients.

Dans un environnement en mouvement perpétuel où les acteurs doivent se différencier, la maîtrise et l'exploitation des données sont des facteurs clés et imposent des choix technologiques structurants, en particulier pour proposer des services sur des

zones peu accessibles. Pour répondre à ces mutations, il devient nécessaire de faire évoluer les infrastructures de connectivité du groupe. En effet, l'infrastructure réseau actuelle ne permet pas une gestion optimale de la bande passante disponible, complexifie l'utilisation de nos outils et ne garantit pas le niveau de sécurité suffisant pour ces nouvelles exigences.

Une vision stratégique de la sécurité des systèmes d'information a été définie, de même que le Plan de continuité d'activité PCA et Plan de continuité informatique PCI sont établis rigoureusement appuyés par des tests réguliers par filière critiques. Une équipe dédiée pour la sécurité IT et un budget sécurité IT est alloué, notamment pour les tests d'intrusion Internes et externes, les audits sécurité IT, les technologies de défense sécuritaires.

Dans le cadre du renforcement de la sécurité du système d'information du groupe BGFIBank, un programme de sensibilisation des collaborateurs a été mis sur pied par la Direction de la Sécurité du Système d'Information. L'objectif de ce programme est de mettre en évidence les menaces qui pèsent sur nos systèmes d'information, susciter auprès de nos utilisateurs les réflexes idoines et renforcer les bonnes pratiques quotidiennes en matière de sécurité de l'information.

Dans le cadre de la modernisation de son système d'information, le Groupe BGFIBank travaille actuellement à la refonte de son datacenter. L'objectif principal de BGFIBank est de se munir d'un réseau de données de nouvelle génération, hautement sécurisée, permettant d'assurer la meilleure disponibilité de ses plateformes en respectant les normes en vigueur (sécurité, accessibilité, performance, modularité, continuité de service, contrôle et supervision intelligente de service...)

BGFIBank Gabon est la première banque de la zone CEMAC à avoir été certifiée PCI-DSS. La norme de sécurité de l'industrie des cartes de paiement (Payment Card Industry Data Security Standard ou PCI DSS) est un standard de sécurité des données pour les principaux groupes de cartes de paiement tels que Visa, MasterCard, American Express, Discover et JCB. La norme PCI DSS est établie par les fournisseurs de cartes de paiement et est gérée par le Conseil des normes de sécurité PCI (forum international ouvert pour l'amélioration, la diffusion et la mise en œuvre de normes de sécurité pour la protection des données de comptes). Ce standard a été créé afin d'augmenter le contrôle des informations du titulaire de la carte dans le but de réduire l'utilisation frauduleuse des instruments de paiement.

# NOS BONNES PRATIQUES

## PROMOUVOIR L'ÉDUCATION ET ASSURER LA PÉRENNITÉ DE NOTRE SOCIÉTÉ

### LA FONDATION BGFIBank POUR LES GÉNÉRATIONS FUTURES

La Fondation BGFIBank est une filiale créée par le Groupe BGFIBank. Elle accompagne le Groupe dans son rôle d'acteur du développement social dans l'ensemble de ses pays d'implantation par la mise en œuvre de projets de mécénat. Elle assure également un rôle de conseil vis-à-vis des actions sociales organisées par les différentes filiales. Ses activités permettent de rendre inclusive et visible la politique de responsabilité sociétale (RSE) du Groupe.

### L'ÉDUCATION ET LA FORMATION, POUR PROMOUVOIR ET ENCOURAGER L'EXCELLENCE



Favoriser l'accès à une éducation de qualité dans des conditions sereines, la transmission des connaissances et l'égalité des chances pour tous ; encourager la créativité et l'innovation à tous les niveaux, forment le cadre d'intervention prioritaire qu'a choisi la Fondation BGFIBank pour lutter contre les discriminations.



La Fondation BGFIBank a sans doute été depuis ces 7 dernières années, du moins dans la majorité des pays où le Groupe est représenté, la plus active en tant que fondation d'entreprise. Le soutien apporté à la Fondation BGFIBank a représenté depuis 2013 un effort financier significatif pour le Groupe. En 2019, l'engagement de la maison mère et des filiales, au service de l'intérêt général, a permis d'irriguer le secteur

associatif dans 11 pays, en soutiens financiers et en expertise tout à fait significatifs. Au total, la Fondation a reçu près de 4 milliards de francs CFA de subvention depuis sa création. Leur utilisation a permis, de soutenir ou de faire essaimer plus d'une centaine de projets au bénéfice de nos communautés d'accueil et d'une cinquantaine de partenaires.

## UNE POLITIQUE FORTE D'ENGAGEMENT DES PARTENAIRES PRIVILÉGIÉS

Au-delà de ses activités, l'engagement demeure une notion importante pour le Groupe. La création de la Fondation BGFIBank en 2013 et avant elle, du Fonds d'entreprise BGFIBank en 2005, ainsi que son adhésion volontaire au Pacte mondial des Nations Unies en 2006, en sont des exemples patents. Aujourd'hui, le Groupe BGFIBank fait partie des sociétés de toutes les régions du monde, ainsi que des organisations internationales du travail et de la société civile qui sont membres actifs du Pacte mondial des Nations Unies. C'est la plus large initiative mondiale en matière de responsabilité sociétale avec plus de 13 000 participants dans 170 pays.



NOUS SOUTENONS  
LE PACTE MONDIAL



735

collaborateurs  
volontaires  
dans 11 pays

5000

heures de volontariat consacrées  
à la communauté en 2019.

Une entreprise qui s'engage, c'est une entreprise qui permet à ses collaborateurs de s'engager dans les causes qu'elle soutient. En identifiant les besoins des associations, nous incitons les collaborateurs à s'impliquer dans des projets et à renforcer leur engagement citoyen.

## DES PARTENAIRES PRIVILÉGIÉS



La fondation agit en partenariat avec de multiples acteurs qui comptent sur son efficacité, son professionnalisme, mais aussi sur son sens de l'humanité. Ce sont des établissements secondaires ou supérieurs, des organisations internationales ou nationales, des associations reconnues d'utilité publique dans leurs pays et proches des personnes auxquelles elles viennent en aide.



## LES CHIFFRES CLÉS

**54079**

Enfants examinés au Gabon, dans le cadre de la recherche sur la fréquence de l'épilepsie au cours d'une maladie infectieuse au Gabon.

**13500**

Élèves formés à l'éducation environnementale au Gabon.

**12000**

Livres sur l'Histoire racontée aux enfants, édités et distribués dans les bibliothèques et établissements primaires et secondaires du Gabon, du Congo, du Cameroun et de la Guinée Equatoriale.

**11020**

Enfant en situation de précarité, scolarisés dans une soixantaine d'établissements scolaires à Madagascar, au Cameroun, au Gabon, au Bénin et en Côte d'Ivoire.

**2000**

Visiteurs de la réserve naturelle communautaire de la Vallée du Sítatunga au Bénin, sensibilisé à la protection de l'environnement.

**930**

Volontaires du Groupe BGFIBank mobilisés à l'occasion de la journée annuelle de la solidarité.

**483**

Patientes et nouveaux nés équipés en kits de puériculture dans 3 hopitaux au Sénégal et au Congo.

**200**

Etudiants et professionnels formés dans le cadre du Symposium juridique organisé à Libreville au Gabon.

**120**

Lits offerts aux pensionnaires de la Maison d'Education Mariaba Bâ au Sénégal.

**100**

Femmes formées à l'Entrepreneuriat au Gabon, en Côte d'Ivoire et au Sénégal à travers le programme Woman Entrepreneurs Business Education.

**80**

Responsable d'ONG formés sur l'Entrepreneuriat social au Gabon.

**55**

Eco Guides formés au Gabon dans le cadre de la gestion des parcs nationaux et leurs ressources naturelles.

**51**

Bourses d'études (sociales et d'excellence) attribuées à des étudiants au Gabon.

**14**

Ecoles publiques réhabilitées et équipées au Cameroun, à Madagascar, en Côte d'Ivoire et en Guinée Equatoriale, au bénéfice de plus de 4800 élèves.

**8**

Prix de l'Excellence attribués pour les recherches scientifiques et technologiques les plus innovantes au Gabon.

**4**

Orphelinats équipés au Congo, au Gabon et en Côte d'Ivoire au bénéfice de plus de 210 orphelins.

**3**

Bibliothèques scolaires créées et équipées au Bénin, au Gabon et en Guinée Equatoriale.

**1**

Centre de formation aux métiers de la boulangerie créé et équipé au Bénin.

**1**

Une salle multifonctions construite au sein de l'école maternelle communautaire de Ribeira Alfonso à Sao Tomé et Príncipe.

**1**

Manuel de Mathématique destiné aux élèves de terminales des séries économiques conçu au Gabon.

**1**

Ambulance équipée offerte à la fondation Congo Assistance pour la prise en charge des personnes du 3ème age.

**1**

Ecographe offert au Centre Hospitalier Universitaire d'Owendo au Gabon.

**1**

Ecoles maternelle d'excellence construite et équipée pour des enfants déplacés de Kintélé au Congo.



BGFI Bank

[www.groupebgfi.com](http://www.groupebgfi.com)