

iae Lyon School of Management: Engagements et activités RSO

Rapport PRME & UN GLOBAL COMPACT
2017-2019

**Publié sous la direction de
Christian Varinard,**

Directeur Général iaelyon School of Management

Coordination

Direction Qualité, Accréditations, Projets iaelyon :
Valérie Plat-Pelazzo,
Anca-Laura Stoian

Contributions

Amélie Bohas, Olivier Brunel,
Mathilde Desplans, Jean-François Gajewski,
Delphine Greco, Anne-Sophie Gueho,
Muriel Martin (Université Jean Moulin),
Catherine Mercier-Suissa, Anass Nidam,
Catherine Parmentier, Claire Petrel, Lorella Pignet-Fall,
Emmanuelle Remande (Université Jean Moulin),
Lucie Riche, Eric Thivant,
Denis Travaillé, Ko Yanibada

Remerciements particuliers aux étudiants, diplômés,
partenaires et enseignants de l'iaelyon qui ont accepté
de livrer leurs témoignages ou de partager leurs retours
d'expériences

Mise en forme :

Laurie Riva, Service Communication, iaelyon



SOMMAIRE



Nos engagements : Mot du Directeur Général | p.7



Les principes PRME et les Objectifs UN Global Compact | p.10



Qui sommes-nous ? | p.12



Principes 1 & 2 : Objectifs & valeurs | p.19



Principe 3 : Méthodes | p.29



Principe 4 : Recherche et RSO | p. 45



Principe 5 : Engagements partenariaux | p.57



Principe 6 : Dialogue et ouverture sur la cité | p.65



Annexes | p.71

iaelyon School of Management : Rapport des engagements et activités RSO

**PRME & UN GLOBAL COMPACT
2017-2019**

L'**iaelyon** est membre de PRME et de UN GLOBAL COMPACT depuis 2013. Ce troisième rapport met en lumière les activités et progrès mis en œuvre de 2017 à 2019.

L'adhésion aux principes de PRME et UN GLOBAL COMPACT accompagne l'école dans la structuration de ses développements et dans l'affirmation de ses engagements vis à vis des parties prenantes internes et externes. Le rapport fait écho aux 6 principes PRME et aux 17 Objectifs de Développement Durable définis par UN GLOBAL COMPACT.

iaelyon School of Management: a responsible native School of Management



Voilà maintenant presque sept ans que l'iaelyon School of Management est membre de PRME et de UN GLOBAL COMPACT. Notre école est par ailleurs engagée depuis 2008 dans des dispositifs de certification de services et d'accréditation internationale (Qualicert, EPAS-EFMD, AACSB) qui donnent une part grandissante à la dimension de responsabilité sociétale et d'impacts au sens large. Ces engagements multiples reflètent parfaitement une culture historique d'organisation ouverte et responsable, consciente de ses impacts sur son écosystème, et démontre que la RSO est une préoccupation permanente et durable pour l'iaelyon dans le cadre de sa mission d'acteur public de référence de la formation et de la recherche en management.

Le rôle d'une structure comme la nôtre est clairement de former des étudiants curieux et ouverts au monde qui les entoure et qui deviendront des professionnels capables de contribuer à la prospérité durable des organisations, sur leurs territoires d'ancrage et à l'international et donc de faire évoluer la société dans le respect d'environnements mouvants et complexes.

Cela ne peut se faire sans une interrogation permanente de nos pratiques à tous les niveaux de façon à les adapter d'une manière continue et responsable aux besoins prioritaires et porteurs de sens pour tous : nous nous efforçons donc de prendre en compte, de manière intégrée, les dimensions de responsabilité sociétale dans l'ensemble de nos formations et de nos activités de recherche ainsi que dans nos liens avec nos parties prenantes : étudiants et diplômés, équipes enseignantes et administratives, entreprises et organisations, liens au territoire, à l'environnement et à la société civile.

En matière d'engagement sociétal, la gouvernance de l'iaelyon a décidé de s'inscrire dans une dynamique d'amélioration continue, notamment à travers le soutien à des actions transverses portées par des acteurs motivés et responsables : l'objectif est que leurs idées et suggestions soient rapidement transformées en réalisations novatrices, utiles et visibles pour la société. Ainsi, notre ambition n'est autre que d'être reconnu dans l'exercice de notre mission de service public moderne, promoteur de l'entrepreneuriat social et vecteur de sens pour tous ses acteurs et partenaires.

Dans la période que nous connaissons où les dimensions RSO ont une importance croissante, ce rapport témoigne de la continuité de l'engagement sociétal de notre école universitaire de management à travers de nouvelles actions en matière d'enseignements, d'animation, de représentation et de recherche. Il donne une idée de ce qui a été réalisé mais montre surtout notre volonté de garder le cap par rapport à tout ce qui reste à faire pour sensibiliser, former les consciences, accompagner les décideurs ou encore améliorer nos pratiques internes au profit d'une société qui ne cesse de nous interpeller en matière de développement durable et responsable.

Christian Varinard, Directeur Général, iaelyon School of Management



think
large

Trophées 2019 Meilleures communications Global Compact France

Les Trophées 2019 des meilleures communications, décernés par Global Compact France ont récompensé l'iaelyon pour son rapport PRME. La cérémonie s'est déroulée le 25 juin à Paris à l'occasion de la 14^{ème} Assemblée Générale de l'association.

Pour cette 6^{ème} édition des Trophées des meilleures communications du Global Compact France, une cinquantaine de candidatures ont été reçues. Un jury composé d'anciens lauréats et d'experts a permis de désigner les 7 lauréats. L'iaelyon a remporté le Trophée de la meilleure communication écoles et organisations à but non-lucratif.

La mise en valeur par l'école de la démarche parties prenantes et l'intégration des 17 Objectifs de Développement Durable dans son dernier rapport de progrès PRME ont été particulièrement saluées par le jury.

Lorella Pignet-Fall, chargée des projets RSO à l'iaelyon a participé à cet événement, organisé en présence de François de Rugy, Ministre de la Transition Ecologique et Solidaire.



Lorella Pignet-Fall, 4^{ème} en partant de la gauche, chargée des projets RSO à l'iaelyon, lors de l'Assemblée Générale Global Compact France, juin 2019, Paris.

LES PRINCIPES PRME ET LES OBJECTIFS UN GLOBAL COMPACT

PRME Principles for Responsible Management Education

an initiative of the 

Les principes pour une éducation au management responsable (PRME) sont une initiative des Nations Unies, lancée en 2007. A travers ces 6 principes, PRME invite les écoles de management à transmettre aux futurs managers les compétences nécessaires pour atteindre des objectifs de développement économique et durable, tout en attirant l'attention sur les Objectifs de Développement Durable (ODD).



Principe 1 | Objectifs

Nous souhaitons développer la capacité des étudiants à devenir générateurs de valeur durable et à travailler pour une économie mondiale inclusive et durable.



Principe 2 | Valeurs

Nous souhaitons intégrer dans nos activités académiques, dans nos programmes et dans nos pratiques les valeurs de responsabilité sociale telles qu'elles sont affichées dans les initiatives de Global Compact.



Principe 3 | Méthodes

Nous souhaitons créer des cadres éducatifs, des supports de formation, des processus et un environnement qui permettent un apprentissage efficace du management responsable.



Principe 4 | Recherche

Nous nous engageons dans une recherche empirique et conceptuelle qui fait progresser notre compréhension du rôle, de la dynamique et des impacts des entreprises et organisations sur le développement durable sur le plan social, environnemental et économique.



Principe 5 | Partenariat

Nous dialoguerons avec les dirigeants des entreprises afin d'approfondir nos connaissances sur les défis qu'ils doivent relever pour assumer leurs responsabilités sociales et environnementales et d'explorer ensemble des approches efficaces pour relever ces défis.



Principe 6 | Dialogue

Nous faciliterons et soutiendrons le dialogue et le débat entre les enseignants, les étudiants, les entreprises, les gouvernements, les consommateurs, les médias, les organisations de la société civile et les autres groupes et parties prenantes intéressés sur les questions critiques liées à la responsabilité sociale mondiale et au développement durable.

OBJECTIFS DE DÉVELOPPEMENT DURABLE

Les 17 objectifs de Développement Durable (ODD ou Agenda 2030) ont été adoptés en septembre 2015 par 193 pays aux Nations Unies. Ils constituent un plan d'action pour la paix, l'humanité, la planète et la prospérité, dans une logique de partenariats multi-acteurs. Ils visent la transformation de nos sociétés en éradiquant la pauvreté et en assurant une transition juste vers un développement durable d'ici à 2030.

« Universels, inclusifs et interconnectés, ces objectifs appellent à l'action de tous et instaurent un langage commun universel. Les ODD constituent un cadre de référence pour agir, un outil de sensibilisation, une source d'opportunités économiques et un levier de collaboration multi-acteurs ».

Source Site Internet UN GLOBAL COMPACT, février 2020



QUI SOMMES-NOUS ?

iaelyon
Chiffres clés



8 000 étudiants
en Formation Initiale,
Formation en Alternance
et Formation Continue

Près de 60 000
diplômés



165 enseignants-chercheurs,
700 praticiens experts,
95 professeurs invités
internationaux



2 000 partenariats
socio-économiques,
dont **50** partenariats de 1^{er} rang



1 laboratoire de
Recherche



155 partenariats académiques
à l'international,
50% des écoles et universités
accréditées internationalement
(AACSB, EQUIS, EPAS, AMBA, ...)



Plus de **357** millions d'euros
générés annuellement
par les activités de l'**iaelyon**
en Auvergne-Rhône-Alpes



Présentation iaelyon

iaelyon School of Management est la seule école publique de Management “full service” de Lyon, deuxième plus grande ville de France et capitale de la Région Auvergne-Rhône-Alpes (plus de 8 millions d’habitants). L’offre de formation couvre l’ensemble des champs des sciences de gestion et du management, en formation initiale, en formation professionnelle (alternance et formation continue), à tous niveaux de formation, de la première année de Licence au Master puis au Doctorat.

A l’instar des IAE, l’école a été créée il y a plus de 60 ans par Gaston Berger, Directeur de l’Enseignement supérieur, également philosophe célèbre qui militait pour une formation des managers et des décideurs qui intègre la prospective et la compréhension des Humanités.

La signature de l’iaelyon, «Think Large», a été inspirée par une des citations favorites de Gaston Berger, relative aux pratiques amenant à des décisions responsables : « penser grand, penser à long terme, et toujours prendre en compte les impacts sur les Hommes ».

La logique spécifique sous-tendant tout d’abord la création puis les développements de l’iaelyon vise à assurer la diversité dans l’enseignement supérieur et à permettre une mobilité sociale ascendante, conformément à l’une des principales valeurs de la République française « L’égalité des chances pour tous ». L’iaelyon s’est développé dans cet objectif et est maintenant la plus grande école publique “full service” de management française, avec plus de 8 000 étudiants, 165 enseignants-chercheurs et près de 100 personnels administratifs. L’école propose 7 Licences générales (plus de 4 000 étudiants), 10 licences professionnelles (480 étudiants), 13 parcours de Master et de MBA (plus de 3 300 étudiants¹), y compris le Master

Management et Commerce International, accrédité depuis 2008 par l’EFMD², un doctorat et 3 programmes d’Executive DBA (plus de 200 étudiants) ainsi que des diplômes universitaires, des certificats et des formations adaptées aux besoins de développement des organisations à travers la formation professionnelle continue et d’actions sur mesure.

Les étudiants représentent la diversité des classes sociales françaises, avec environ 30 % des étudiants provenant des classes moyennes et défavorisées, et plus de 25% des étudiants en Licence bénéficiant de bourses sur critères sociaux.

Afin de faciliter l’intégration de ses étudiants dans la vie professionnelle, l’iaelyon a particulièrement développé les parcours d’études en alternance (plus de 1 000 étudiants sont concernés), combinant des périodes pratiques en entreprises avec des périodes théoriques au sein de l’école, soit sous forme de contrat de professionnalisation ou d’apprentissage, soit sous forme de stage alterné. 17% en moyenne des étudiants sur le site de Lyon effectuent leurs études sous cette forme.

Environ 90% des jeunes diplômés sont généralement en emploi 6 mois après l’obtention de leur diplôme. Environ 2/3 des Alumni sont employés dans la région Auvergne - Rhône-Alpes, dans des entreprises de toutes tailles qui font appel à leurs compétences pour leur stratégie de développement et d’internationalisation. Avec des indicateurs en augmentation sur les deux dernières années, les résultats démontrent que la formation des diplômés de l’iaelyon est en parfaite adéquation avec les attentes des marchés d’emploi.

1. Année 2018-19

2. <https://www.efmdglobal.org>



Principaux résultats de l'enquête d'insertion professionnelle à 6 mois des jeunes diplômés 2018

- L'enquête 2019 montre des résultats de placement en entreprise à 93%, en progression de 5.4 points par rapport à l'année précédente.
- Temps d'accès à l'emploi : la majorité des diplômés de l'iaelyon (88,3%) sont en emploi 3 mois après l'obtention de leur diplôme, sachant que 66% sont recrutés pendant ou à l'issue de leur alternance ou de leur stage de 2^{ème} année de master.
- Salaire moyen : 33 K€. Près de 40% des diplômés ont une rémunération supérieure à 36 K€.
- Nature du contrat : 76% des diplômés en emploi sont en CDI à temps plein.
- Secteur d'activité : 68,5% des diplômés travaillent dans les services (banque, assurance, SSII, distribution, audit, expertise, conseil, hôtellerie, ...) et 31,5% dans l'industrie (santé, pharmaceutique, chimie, agroalimentaire, transports, bâtiment, ...),
- Type d'entreprise : 52% des diplômés sont recrutés dans de grandes entreprises et ETI (250 salariés et plus), 48% dans des PME et TPE,
- Localisation : parmi les diplômés travaillant en France, près de 70% exercent leur profession dans la région Auvergne-Rhône-Alpes. 14% des diplômés ont choisi l'international.

Tout en étant fortement ancrée sur son territoire (plus de la moitié des étudiants proviennent de la région Auvergne-Rhône-Alpes) et en lien avec son écosystème local et régional, l'École développe également son internationalisation. Elle accompagne les managers en devenir dans leurs futures actions professionnelles impliquant l'international, elle ouvre des coopérations internationales aux universitaires, en particulier dans le domaine de la pédagogie et de la recherche, académique et appliquée. L'École a noué des partenariats avec 155 autres écoles de management dans le monde et 12 % de ses étudiants sur le campus de Lyon sont issus de 85 pays. L'iaelyon a également développé des programmes délocalisés, en particulier dans les pays africains francophones comme le Maroc ou le

Burkina Faso ainsi que dans les pays promouvant la francophonie comme l'Arménie. Près de 1 500 étudiants sont concernés chaque année par ces programmes de formation offshore.

En tant qu'école universitaire de management financée par l'État, l'École a pour mission de contribuer au bien commun de la société au travers d'une stratégie socialement responsable. Elle intègre la vision d'un management responsable et durable dans toutes ses activités afin de créer de la valeur au profit des parties prenantes de l'école : étudiants et diplômés, entreprises et organisations, corps enseignant et équipes administratives, communautés d'universitaires et de praticiens, territoires nationaux, la société en général et l'environnement naturel.





Principe 1



Objectifs

Nous souhaitons développer la capacité des étudiants à devenir générateurs de valeur durable et à travailler pour une économie mondiale inclusive et durable.

Principe 2



Valeurs

Nous souhaitons intégrer dans nos activités académiques, dans nos programmes et dans nos pratiques les valeurs de responsabilité sociale telles qu'elles sont affichées dans les initiatives de Global Compact.

Une école de management au cœur des enjeux sociétaux

L'iaelyon porte les valeurs de responsabilité sociale dans sa raison d'être et ses développements : tout d'abord, en tant qu'école de management, elle est responsable de la formation de milliers de jeunes chaque année, et de ce fait, en charge de véhiculer des valeurs de responsabilité dont ils seront eux-mêmes porteurs en situation de managers, décideurs et entrepreneurs. Ensuite, elle assure la mise à jour des talents

et des compétences à travers ses formations professionnelles continues. Enfin, elle génère des connaissances et elle diffuse des bonnes pratiques managériales dans des congrès spécifiques et des conférences à destination des organisations. Former les décideurs de demain, c'est leur donner des outils et des principes qui visent à piloter et à faire vivre des organisations en tenant compte des équilibres financiers, économiques et sociétaux.

Elaboration de la stratégie de l'iaelyon en interaction avec les parties prenantes

La responsabilité sociale de l'Ecole se décline au travers de sept catégories de parties prenantes :

1. Etudiants et Alumni

Dès sa création dans les années 1950, l'iaelyon a contribué à la mobilité sociale, en accordant une attention particulière aux formations de premier cycle en gestion. L'iaelyon a non seulement la responsabilité d'accompagner ses étudiants vers

l'emploi mais également de développer leur esprit critique, de contribuer à leur évolution personnelle et à leur agilité afin de placer l'éthique et la responsabilité sociale au cœur des organisations.

2. Entreprises et Organisations

L'iaelyon a mis en place des modalités pédagogiques de stage et d'alternance qui respectent des codes d'éthique. Ces pratiques permettent aux étudiants de se former en situation et aux organisations de bénéficier de leurs

compétences, sous la responsabilité de leurs tuteurs universitaires. Les pratiques de recherche appliquée en entreprise pour les Doctorants répondent aux mêmes principes.

3. Corps enseignant et équipes administratives

Une attention particulière est accordée à la diversité du corps enseignant et des personnels

ainsi qu'à l'éthique et à la qualité de leurs pratiques et de leurs collaborations.

4. Enseignants-chercheurs : cercles académiques et professionnels

Être une école de management socialement responsable sous-entend la nécessité de mener des recherches en management pertinentes et impactantes et de donner une visibilité aux résultats

de cette recherche, non seulement dans des publications de langue française et internationales, mais aussi dans des revues professionnelles pour orienter les pratiques managériales.

5. Territoires local et national

L'Ecole contribue à la création et à la diffusion de méthodes de management qui permettent aux organisations, sur le territoire, de renforcer leur

développement durable et leur internationalisation dans un environnement global en évolution rapide.

6. Société civile

L'iaelyon forme des managers responsables qui disposent d'une vision à long terme et sont ouverts au management responsable, notamment grâce à des cours spécifiques sur ces sujets, dispensés

par des intervenants (enseignants et enseignants-chercheurs) engagés dans des travaux de recherche impactants.

7. Environnement

L'iaelyon intègre l'éco-management dans ses formations mais aussi en donnant l'exemple par ses pratiques : économie d'énergie, plans

« verts », achats publics responsables, éco-gestes et tri sélectif, etc.

Les sept domaines de responsabilité sociale à destination des parties prenantes de l'iaelyon sont détaillés ci-dessous :

Parties prenantes	Type de contribution de l'iaelyon
<p style="text-align: center;">1 Etudiants et Alumni</p>	<p>1.1 : Réussite des étudiants dans leurs parcours de formation 1.2 : Qualité de la formation en Responsabilité Sociétale des Organisations et éthique d'entreprise 1.3 : Préparation des étudiants à la recherche d'emploi 1.4 : Valorisation des contextes culturels ("Think large") 1.5 : Internationalisation 1.6 : Diversité 1.7 : Formation professionnelle continue</p>
<p style="text-align: center;">2 Entreprises et organisations</p>	<p>2.1 : Former et préparer des managers et des experts compétents pour les organisations 2.2 : Contribuer au développement des méthodes et pratiques de management innovantes en entreprise 2.3 : Contribuer au développement et à l'internationalisation des entreprises</p>
<p style="text-align: center;">3 Corps enseignant et équipes administratives</p>	<p>3.1 : Personnels enseignant et administratif socialement responsables 3.2 : Management socialement responsable</p>
<p style="text-align: center;">4 Enseignants-chercheurs : cercles académiques et professionnels</p>	<p>4.1 : Activités de Recherche en RSO et chercheurs engagés 4.2 : Recherche d'impact académique et managérial</p>
<p style="text-align: center;">5 Territoires local et national</p>	<p>5.1 : Participation à la prospective citoyenne 5.2 : Contribution à la diffusion de pratiques socialement responsables dans la région et à l'international 5.3 : Impacts sur la création de valeur dans le territoire</p>
<p style="text-align: center;">6 Société civile</p>	<p>6.1 : Promotion et mobilité sociale 6.2 : Former des managers et des cadres socialement responsables 6.3 : Activités socialement responsables des associations étudiantes 6.4 : Contribution à une mondialisation durable et humanisée</p>
<p style="text-align: center;">7 Environnement</p>	<p>7.1 : Economiser les ressources naturelles 7.2 : Favoriser les achats responsables 7.3 : Sensibiliser les étudiants et les personnels aux comportements respectueux de l'environnement</p>



Une école soucieuse des impacts produits sur son territoire

Le poids économique de l'iaelyon en fait l'un des principaux acteurs de la métropole lyonnaise et de la région Auvergne-Rhône-Alpes. Le BSIS (Business School Impact System), baromètre développé

par la FNEGE et l'EFMD, évalue à plus de 357 millions d'euros par an l'impact financier total produit par l'iaelyon, tandis que plus de 1 000 emplois sont générés par ses activités. Les impacts en termes d'image et de rayonnement sont significatifs.

L'école a adopté cette démarche en 2012 (en tant que pilote), pour mesurer les impacts de l'ensemble de ses activités sur son écosystème, en termes financiers, économiques et sociaux. La mesure a été renouvelée en 2017. Cette approche est particulièrement pertinente dans un contexte

où les modèles actuels de développement des organisations ainsi que les approches managériales sont très réinterrogés. Ainsi, en quantifiant et en qualifiant les contributions de l'iaelyon à son environnement socio-économique, elle permet de pousser les réflexions sur le sens de la mission globale d'une école publique de management et sur les bénéfices de son existence sur le territoire et donc sur les équilibres d'une région. Au travers de stages et de missions en alternance, de projets tutorés, d'études scientifiques, l'école met à profit ses expertises pour le développement des organisations, que ce soit sur leur territoire ou pour des projets de développement internationaux.

En interne, par son effet miroir, la démarche a renforcé le sentiment d'appartenance des équipes à un collectif produisant de la valeur et des impacts positifs sur l'environnement.

Principaux résultats du BSIS 2017

- Impact financier global : 357 M€ (+38%/2012)
- Création d'emplois, y compris emplois des personnels enseignants et équipes administratives : 996 (+10%/2012)
- Nombre de ressources humaines disponibles aux organisations à travers les stages, missions d'alternances, projets pédagogiques tutorés : 734 Equivalent Temps Plein (+9%/2012)
- Les impacts en termes pédagogiques, de contributions intellectuelles, d'image et dans les dimension RSO ont augmenté.
- Les experts ont souligné l'existence d'une culture des impacts prégnante à l'iaelyon.

Perspectives : L'iaelyon projette de renouveler la mesure de ses impacts quand les projets de réorganisation du site universitaire de Lyon permettront une prise de recul suffisante pour

une telle démarche. Ainsi, le Pôle Management de l'Université de Lyon pourra valoriser ses impacts en tenant compte des reconfigurations régionales du site Lyon-Saint Etienne.

Actions institutionnelles : exemplarité d'une école de management publique



Une école incluant la diversité au sein de ses instances, équipes et étudiants

Les instances de gouvernance et les équipes de l'école sont représentatives des diversités culturelles et de genre. Plus de 80 intervenants internationaux

avec plus de 25 nationalités différentes enseignent chaque année à l'iaelyon. La gouvernance de l'école intègre des représentants nationaux et internationaux des monde universitaire et socio-économique dans ses différents organes de décision. Ainsi, 23% des membres du conseil

statutaire de l'iaelyon, présidé par un dirigeant d'entreprise, proviennent du monde socio-économique, 33% participent aux activités de l'iaelyon International Advisory Board et 30% sont membres du conseil d'orientation du centre de recherche.

33% des membres de l'International Advisory Board sont des représentants internationaux de la communauté académique.

31% (9/29) de femmes siègent au conseil statutaire

de l'iaelyon. On trouve 45% (5/11) de femmes dans l'équipe de direction de l'école et 40% (4/10) dans le conseil d'orientation du centre de recherche de l'iaelyon. L'International Advisory Board, présidé par une femme, compte 42% de femmes en son sein.

On retrouve un éventail d'âges très important parmi les étudiants, le corps enseignant et le personnel administratif ainsi que dans les organes de gouvernance, afin de favoriser les performances résultant du dialogue inter-générationnel.

Plus largement, une **charte des engagements de responsabilité sociétale** de l'iaelyon a été adoptée en 2015 et est toujours en vigueur, avec 9 engagements de la communauté iaelyon à travers l'exercice de leurs métiers et de leurs activités. Cette charte RSO a été l'un des premiers actes de

l'officialisation de l'intégration de la responsabilité sociétale et du développement durable au sein de l'iaelyon, à la suite à la signature des engagements au Pacte Mondial et PRME.

La charte, jointe en annexe 1 du rapport, a été élaborée au travers d'un processus participatif lors de séminaires internes de l'école. La démarche choisie par la gouvernance était complète et intégrée selon le modèle des parties prenantes de Robert E. Freeman. L'iaelyon a ainsi décidé de procéder de manière structurée pour concrétiser l'approche RSO des parties prenantes internes et externes identifiées. Les engagements s'inscrivent dans une démarche de développement de relations durables et responsables avec les parties prenantes internes, externes et les étudiants de l'iaelyon.

Groupe administratif Action RSO, créé comme suite à la signature de la Charte RSO

Un premier groupe appelé « RSO en action » a été créé en 2018 pour favoriser l'appropriation des engagements de la charte RSO par les équipes administratives et stimuler la production de solutions concrètes et innovantes au sein des différents services. La première étape a permis la constitution d'un groupe de pilotage composé, sur la base du volontariat, de responsables de services et de membres du personnel de l'iaelyon, d'enseignants et de la responsable Développement Durable de l'Université Jean Moulin.

La première année visait la compréhension des différents défis RSO non seulement en lien avec la charte mais aussi avec les adhésions de l'école à

UN Global Compact et à PRME. Cette démarche était importante pour « démocratiser » le message de la Direction Générale et l'incarner dans les pratiques au quotidien. Ensuite le groupe de travail a commencé à produire des propositions concrètes, en particulier par rapport au Plan Vert de l'université : par exemple, comment réduire la consommation d'électricité (salles de cours, ordinateurs, ...), favoriser les recyclages (cartouches, papier, gobelets), réutiliser des livres pour les donner aux associations étudiantes, créer un espace convivial et de relaxation pour favoriser les échanges entre les personnel (espace La Tisanière), gestion régulière de la « give box » etc.. Ces propositions sont en cours de formalisation pour leur mise en oeuvre.

Des stages intégrés aux formations : une charte confirmant les engagements de responsabilité sociétale

Dans le cadre de leur curriculum, les étudiants à l'iaelyon doivent effectuer des missions de stages obligatoires, en Licence 3, en Master 1 et Master 2. Ainsi, ils s'ouvrent non seulement à la réalité du monde socio-économique et perfectionnent leur pratique en situation mais ils contribuent aussi à accompagner les organisations dans leurs développements. C'est le cas également des étudiants en mission d'alternance avec des rythmes alternés toute l'année.

En 2018-19, près de 3 000 stages ont été

réalisés en France et à l'étranger. Des missions portent régulièrement sur des thématiques en lien avec la RSO, comme : accompagnement d'une entreprise dans sa démarche d'égalité et diversité professionnelle ; amélioration du bien-être au travail ; mise en œuvre d'événements et de politique RH et Handicap.

Une charte des stages confirme les engagements des parties prenantes, iaelyon, étudiants et organisations dans une démarche qui soit éthique et authentique. Cette charte est jointe en annexe 2.

Perspectives : L'iaelyon souhaite mettre en oeuvre un groupe de pilotage interne visant à échanger des informations sur les actions et activités en lien avec la RSO dans lesquelles l'école est engagée (formations, recherche,

vie étudiante et associative, acteurs socio-économiques et territoires, international, etc.), et à faire naître davantage des synergies dans ces domaines.

Développement personnel et professionnel des équipes à l'international



Les séjours de mobilité des personnels administratifs à l'international sont une manière complémentaire de faire vivre les partenariats et de les enrichir : partages de bonnes pratiques, apprentissages mutuels,

meilleure connaissance des acteurs, ... Au-delà, ils contribuent au développement des équipes et au renforcement de leur engagement. En 2018 et 2019, 6 mobilités ont ainsi eu lieu.

Les gestionnaires de scolarité du Master Management et Commerce International ont pu accompagner deux voyages d'études coordonnés par la responsable pédagogique du Master 1, International Business Realities : l'un en 2018, à Prague, où des visites d'entreprises et une conférence (avec l'Université économique de

Prague, partenaire de l'iaelyon) ont eu lieu. L'autre en 2019, à l'Université de Pavie, Italie, dans le cadre du premier hackathon de management international co-organisé par l'Université de Pavie, le Pôle Technologique et Scientifique de Pavie et iaelyon School of Management.

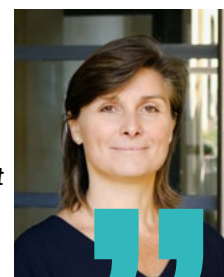
Durant l'année 2019, 4 personnels administratifs de l'iaelyon représentatifs de différents métiers (une gestionnaire de scolarité, le responsable de scolarité des masters, la responsable du pôle relations entreprises ainsi qu'une conseillère carrières) ont pu bénéficier d'une mobilité administrative dans le cadre du dispositif Erasmus +. Ce dispositif leur a permis de développer leurs compétences à travers des échanges de bonnes pratiques, mais aussi de renforcer les partenariats avec des universités comme la KU Leuven, en Belgique, l'université de Hertfordshire, au Royaume-Uni ou bien l'université de Helsinki, en Finlande.

Témoignage de Delphine Greco, Responsable du Pôle Relations Entreprises, en mobilité internationale à l'université de Helsinki, Finlande en septembre 2019



Le programme était court et intense (2 jours). La trentaine de participants, issus des services Relations Entreprises, venaient d'établissements très divers en tailles, en spécialités et en organisations. D'où la richesse des échanges qui s'articulaient autour de présentations thématiques et de workshops sur les collaborations université – entreprise avec un prisme plus prononcé concernant les activités de recherche. Ce dernier point m'a particulièrement séduite dans le programme car je souhaitais enrichir ma vision sur les incentives et les freins à la contractualisation au niveau de la recherche entre entreprises et université... Le partage d'expériences permet d'ouvrir la vision de son métier et d'envisager certaines bonnes pratiques comme transposables dans son environnement métier, dans son université. Il s'agit d'un « retour sur

investissement » que l'on se doit de formaliser et de partager afin de capitaliser davantage sur la démarche. C'est également un excellent retour sur investissement pour l'université organisatrice qui permet ainsi à ses personnels de bénéficier de ces échanges féconds sans frais de déplacements. C'est donc un double effet d'expérience : l'accueil d'un événement international et l'internationalisation « at home » des équipes ! Outre l'expérience personnelle et culturelle que ce type de programme donne à vivre, j'ai eu l'opportunité de prendre une formidable bouffée d'oxygène professionnelle et d'accéder à un nouveau réseau de pairs à l'échelle européenne.



Perspectives : Ouvrir plus largement les opportunités de participation aux mobilités

aux équipes administratives pour favoriser les partages sur la pratique de leurs métiers.

Engagements envers les étudiants



En 2018 et 2019, environ 30 % des étudiants formés à l'iaelyon proviennent d'un milieu socio-économique plutôt défavorisé. Ils bénéficient d'une réduction, voire de la gratuité des droits d'inscription à l'université et de

bourses leur permettant d'assurer la continuité de leurs études supérieures. L'iaelyon s'engage à dispenser une formation de qualité et à assurer la réussite académique et l'insertion professionnelle de ses étudiants, contribuant ainsi à la réduction des inégalités liées à leur situation socio-économique.

Promotion des égalités



En 2019, une **Cellule d'action contre les discriminations et le harcèlement (CADH)** a été créée à l'Université Jean Moulin. Cette cellule est un lieu d'écoute, d'orientation et d'accompagnement des victimes ou témoins de discrimination ou de harcèlement au sein de l'université. Elle s'adresse aussi bien aux membres du personnel (administratif ou enseignant) qu'aux étudiantes et étudiants de

l'Université Jean Moulin.

L'iaelyon a rejoint l'initiative de l'université et elle s'est engagée dans cette démarche aux côtés de deux personnels de l'école, un membre de l'équipe administrative et une enseignante, également chargée des projets RSO à l'iaelyon, qui sont devenus des correspondants aux égalités. Leur rôle est de sensibiliser la communauté de l'école

aux enjeux de la lutte contre les discriminations. Ils viennent en appui aux actions de la CADH : actions de formation à l'écoute active, aux discriminations ou sensibilisation par le biais de différents événements destinés aux personnels et aux étudiants de l'université. A titre d'exemple :

- **La Journée des droits des femmes (8 mars 2019)** : conférences, projections-débat, pièce de théâtre : Le droit des femmes d'Europe à disposer de leur corps au 20e et 21e siècles ; Parcours politique d'une femme au Pakistan : témoignage de Marvi Memon, ancienne ministre chargée de la lutte contre la pauvreté au Pakistan ; Où sont les femmes ? Pour une écriture visuelle inclusive ; Crash Test : les femmes à l'écran
- **La Journée de lutte contre la violence faite aux femmes (25 novembre 2019)** : Table ronde autour du cyberharcèlement ; stand d'informations « Les violences sexistes et conjugales » ; exposition photo « De l'invisible au visible : brisons le silence contre les violences conjugales »

Accompagnement des étudiants en situation de handicap

En relais du Pôle Handicap de l'Université Jean Moulin, deux référentes à l'iaelyon, l'une

pour les aspects pédagogiques, l'autre pour les dimensions administratives accompagnent les étudiants porteurs de handicap dans leur parcours.

Témoignage de Ko Yanibada, gestionnaire de formation professionnelle continue iaelyon et référent iaelyon au sein de la CADH



Quelle est votre vision de la RSO ?

La RSO est un sujet pour lequel j'ai le plus grand intérêt depuis un certain nombre d'années. C'est notamment par intérêt pour la question de l'humain au sein, et en dehors de l'entreprise, que j'ai décidé de poursuivre, il y a dix ans, des études en gestion des ressources humaines, puis en audit social (au sein de l'iaelyon). A mon sens, une organisation, une entreprise ne peut, aujourd'hui faire l'économie de la prise en compte des enjeux sociaux et environnementaux dans sa prise de décisions.

Comment percevez-vous l'engagement RSO de l'iaelyon, école de management universitaire ?

J'ai été heureux de constater, en arrivant à l'iaelyon, que diverses initiatives en matière de RSO étaient mises en œuvre, pour tous les types de public. J'ai particulièrement été impressionné par l'engagement des associations étudiantes, qui me paraissent être au fait des enjeux, et ont été à l'origine d'initiatives concrètes. La forte volonté de l'iaelyon de s'investir dans la Cellule d'Action contre les discriminations et le harcèlement (CADH) est également importante, à mon sens.

Pourquoi est-ce important ?

Les étudiants d'aujourd'hui sont les entrepreneurs et les managers de demain ; ils sont donc un médium privilégié pour que les organisations soient davantage responsables du point de vue social, sociétal et environnemental. Il est également important que les membres du personnel administratif intègrent ces éléments. Nous sommes à l'interface des différents publics, et à mon sens, nous devons, dans notre travail quotidien, nous faire l'écho de ces préoccupations.



Pourquoi avez-vous choisi de faire partie de la CADH et ce qu'est-ce que cela vous a apporté ?

La CADH est pour moi la possibilité de m'engager concrètement pour une cause qui me tient à cœur : la lutte contre les discriminations. La CADH a tout d'abord été, pour moi-même, une occasion de me rendre compte de formes de discriminations que je ne soupçonnais pas. Mais elle a également été un formidable espace d'échanges, de mise en commun d'idées, de projets.

Des actions individuelles et collectives pour préserver l'environnement



En tant qu'acteur public engagé dans la formation des jeunes, l'Université doit montrer l'exemple dans ses pratiques de consommation. Des actions sont mises en œuvre pour limiter et récupérer les déchets, pour conduire une politique d'achat responsables et pour sensibiliser les personnels et les étudiants.

Les déchets

L'Université opère un tri sélectif, et étend continuellement les catégories de déchets à trier et recycler. Par exemple, sur le site de la Manufacture des tabacs, les mégots de cigarettes sont désormais triés depuis fin 2016 avec pour objectif d'étendre la démarche à l'ensemble des sites d'ici 2020. Les mégots sont ramassés par une société extérieure dans des conteneurs spécifiques. L'objectif à terme est de faire appel à une entreprise qui transformera ces déchets en mobilier urbain après que les substances nocives ont été filtrées et retirées. Ce dispositif est une mesure de protection de l'environnement, évitant que les mégots se retrouvent dans les eaux et océans.

Le tri sélectif et le recyclage sont actifs sur l'ensemble des sites de l'Université, par exemple, concernant les déchets suivants :

- Papier
- Carton
- Déchets verts
- Mégots de cigarette
- Déchets d'équipement électrique et électronique (D3E)
- Piles et les cartouches d'impression usées

Le papier, le carton, les déchets verts et les cartouches d'impression usées sont acheminés vers les filières de valorisation dédiées.

Les achats

Plusieurs actions pour aller vers une consommation maîtrisée et une consommation dite verte peuvent être citées :

- Les achats de fournitures vertes dépassent les 30%, avec un objectif de 50%
- Les pôles d'impression ont été mutualisés
- Le matériel de bureau est recyclé en interne.

Les actions de sensibilisation au développement durable

Plusieurs actions sont mises en œuvre tout au long de l'année, de manière récurrente et innovante, en particulier pour accompagner des événements nationaux (journée mobilité par exemple), européens (semaine européenne du développement durable, semaine européenne de la réduction des déchets, par exemple), ou mondiaux (journée mondiale de l'eau, journée mondiale du développement durable, par exemple). Ces actions sont menées avec plusieurs parties prenantes internes et externes.

De plus, des actions spécifiques sont menées régulièrement, par exemple les campagnes d'éco-gestes, ou encore les capsules vidéo qui passent sur les télévisions internes des campus de l'Université. Parmi ces éco-gestes mis en avant, on peut citer la sensibilisation aux points de vigilance liés à l'informatique, la réduction des déchets, les économies d'énergie, l'opération Campus propre, la préservation de la ressource hydrique, le tri et le recyclage des déchets, la sécurité dans les transports, le report modal, la vie au travail, la mission Handicap.

L'Université Jean Moulin est également engagée, depuis 2011, dans une démarche de comptabilisation de ses émissions de gaz à effet de serre, afin de les limiter (Bilan carbone). La comptabilisation est de plus en plus exhaustive et fine.

Consommation d'énergie responsable



L'université Jean Moulin a entrepris une démarche de réduction de son impact sur l'environnement en installant, il y a plus de 20 ans, une gestion technique centralisée (GTC) sur son site principal de la Manufacture des tabacs. La GTC permet une régulation fine des équipements techniques des bâtiments : éclairage, chauffage, climatisation ainsi que ventilation.

L'installation d'automates, d'actionneurs, de capteurs et sondes, permet de régler, en fonction des horaires d'occupation et d'inoccupation des locaux :

- Les températures de départ des réseaux de distribution et parfois jusqu'à un espace plus restreint (gestion du local par exemple),
 - Les abaissements de température et arrêt des moteurs de ventilation en période de congés,
 - Les autorisations d'éclairage des différentes zones, intérieures extérieures,
- Les extinctions automatiques en période de fermeture de l'établissement...

En 2018, l'université Jean Moulin a entrepris une démarche d'harmonisation et de modernisation de cet outil GTC.

- Travaux d'économie d'énergie : L'université mène au fil de l'eau des travaux d'économie d'énergie sur son parc bâti (100 000 m²). En 2018 et 2019, on peut citer la réalisation de travaux tel que le passage en éclairage LED de plusieurs cages d'escalier, du parking de la Manufacture des tabacs, ainsi que des salles de cours ou aussi le remplacement de plusieurs pompes de chauffage présentant une meilleure efficacité énergétique.
- En octobre 2018, les chaudières gaz du bâtiment Palais ont été remplacées par une source de production de chaleur plus verte. Le bâtiment a été raccordé au réseau de chaleur de la Métropole de Lyon dont le mix énergétique compte 20% de biomasse (combustion du bois).



© David VENIER - Université Jean Moulin Lyon3



Principe 3



Méthodes

Nous souhaitons créer des cadres éducatifs, des supports de formation, des processus et un environnement

qui permettent un apprentissage efficace du management responsable.

Une offre de formation qui intègre les dimensions de responsabilité sociale

L'offre de formation complète de l'iaelyon permet à chacun et chacune de trouver l'orientation qui convient le mieux à ses envies et compétences. Toutes les formations sont conçues en lien étroit avec les branches professionnelles pour répondre le plus finement possible aux besoins des entreprises et garantir une insertion optimisée sur les marchés d'emploi. Licences générales et sélectives, Licences professionnelles, Masters et MBA, Doctorats et Executive DBA constituent une offre unique et complète, organisée en formation initiale, en formation par alternance et en formation professionnelle continue.

L'iaelyon, acteur historique de la double compétence, est également le 1^{er} centre régional de formation à l'expertise comptable et l'audit et le 1^{er} centre régional de formation doctorale aux sciences de gestion.

L'iaelyon forme les managers de demain qui doivent contribuer à la prospérité durable des organisations, sur leurs territoires d'ancrage et à l'international. Parmi ses formations, certaines portent explicitement sur les thématiques RSO, les autres intègrent ce volet dans leurs enseignements.

Formations explicitement axées sur les dimensions de RSO :

- Licence Management des Equipes, Qualité et Développement Durable - MEQ2D (formation diplômante en alternance)
- Master Manager QSE - Qualité Sécurité Environnement (formation diplômante en alternance)
- Master 2 Certification Intégrée et Performance Globale - CIPG, en alternance (formation diplômante en alternance)
- Master 2 Audit Social, Responsabilité Sociétale des Parties Prenantes, Ethique et Développement Durable (formation diplômante en alternance)
- Diplôme d'Université Management de la Qualité de Vie au Travail & Santé (Formation Continue)

En dehors de ces formations, tous les étudiants du Master suivent un cours d'éthique et de responsabilité managériale en première année de master (23 heures). En outre, des cours liés à la RSE et à l'éthique des affaires sont intégrés dans

tous les parcours, que ce soit dans le cadre de séminaires spécifiques ou dans les cours eux-mêmes. Par exemple, la finance responsable est intégrée dans le contenu du Master Finance et l'éthique des ventes est enseignée dans les parcours du Master Marketing, Vente, etc. L'annexe 3 présente la liste des cours spécifiques à la RSE. Dans la partie « partenariats » de ce rapport, un exemple est également donné du Master en Finance concernant le défi de l'investissement socialement responsable.

Le contenu des formations de première année de Master intègre un cours obligatoire de Philosophie des Sciences et Techniques de la Connaissance. L'objectif de ce cours est de proposer un ensemble de conférences qui permettent d'évoquer les productions des grands auteurs en sciences sociales pour éclairer les problématiques du management. Il permet d'associer aux compétences techniques des compétences

critiques qui visent les capacités de prise de recul et d'adaptation aux contextes en grande évolution.

De plus, une offre de séminaires internationaux autour de la thématique RSO est intégrée aux programmes de Master 1 et de Master 2, en formation initiale, alternance et continue dans le cadre de l'iaelyon International Week présentée ci-après dans le rapport. Ces séminaires, déployés depuis 2006 à l'iaelyon, sont enseignés en langue étrangère (principalement en anglais), et couvrent différentes thématiques, du management de la diversité, au développement durable de l'entreprise, en passant par le développement d'une culture éthique ou les pratiques pour un marketing responsable. Ils concernent chaque

année plus de 1 000 étudiants sur site ainsi que dans les écoles partenaires à l'international comme Université Economique de Prague – VSE ou HEM Business School au Maroc.

Les programmes de formation professionnelle continue intègrent également la RSO dans leurs contenus à travers des cours dédiés (comme le cours de « CSR, Diversity Management and Business Ethics » dans l'IMBA) et des approches intégrées, par discipline et dans le Diplôme d'Université « Management de la Qualité de Vie au travail et Santé » créé en 2011.

Le volume des heures de cours dont la dimension RSO est explicite a significativement augmenté (15% de 2017 à 2019).

Le tableau ci-après présente le nombre et le volume des heures de cours à dimension RSO et le nombre des étudiants concernés de 2017 à 2019. (La liste détaillée est présentée en annexe 3).

Cours à dimension RSO		
	2017-2018	2018-2019
Nombre de cours	60	63
Dont séminaires internationaux	8	6
Nombre d'heures	1 504	1 725
Dont durée des séminaires internationaux	144	108
Nombre d'étudiants	3 185	2 226
Dont participants aux séminaires internationaux	240	180

Dans les formations abordant explicitement les dimensions RSO, les exemples ci-après illustrent les enseignements obligatoires des modules concernant l'apprentissage des fondements de la crise écologique et de ses conséquences :

• En **Licence MEQ2D (Management des Équipes, Qualité et Développement Durable)**, du semestre 3 au semestre 6 (L2 et L3), plusieurs enseignements sont en lien avec le développement durable et l'environnement :

- > Un enseignement par semestre concerne la Qualité et porte, entre autres, sur les normes environnementales (série des normes ISO 14000) et les normes de santé et sécurité au travail (OHSAS 18001) : 20h au semestre 3, 39h au semestre 4, 39h au semestre 5 et 20h au semestre 6 ;
- > Un enseignement en Développement durable et RSE au S3 et au S6 (20h chacun) ;
- > Un enseignement en Problématiques internationales de développement durable (en anglais) au S4 (24h) ;
- > Un enseignement en Environnement économique dédié spécifiquement à l'économie circulaire au S6 (20h).

• En **Master Manager QSE - Qualité Sécurité Environnement**, plusieurs enseignements sont en lien avec les problématiques de RSE comme :

- > En M1, des cours sur l'environnement (23h) et un challenge autour des mesures d'écarts et de préconisations DD et RSE (23 h) ;
- > En M2, on peut noter les cours sur l'Eco-conception et l'éco-responsabilité de l'entreprise (23h), l'Économie sociale et solidaire (12h) et un workshop convergences sur l'organisation du travail (11 h).

• En **M2 Audit Social, Responsabilité Sociétale des Parties Prenantes, Éthique et Développement Durable**, il n'y a pas de cours spécifique portant sur les fondements de la crise écologique. En revanche, deux modules abordent spécifiquement l'importance des projets de développement durable et les outils d'audit de l'empreinte environnementale des entreprises. Il s'agit des cours intitulés « responsabilités sociétales des parties prenantes et développement durable » et « audit social et d'environnement ».

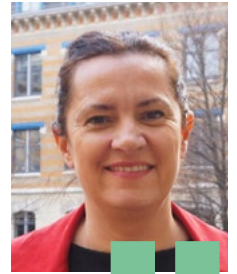
En dehors des formations portant explicitement sur les dimensions RSO, les parcours intègrent les approches RSO dans leurs cours disciplinaires et peuvent faire intervenir des dirigeants soit experts dans ces domaines, soit particulièrement impliqués dans le cadre de leurs activités et engagements.

Témoignages croisés de **Marie Christine Chalus-Sauvannet**, Responsable pédagogique du Master 1 Affaires Internationales et de **Gaëtan de Sainte Marie**, Président Fondateur de QANTIS, intervenant comme praticien expert dans la formation



L'iaelyon forme les futurs managers et nous avons à cœur d'associer à nos enseignements les entreprises et les chefs d'entreprise qui portent des valeurs sociétales fortes. C'est dans cet esprit que pour le Master 1 « Affaires Internationales » dont j'ai la direction mais aussi en Master 2 « Diagnostic et Audit des Organisations », dans mon cours de stratégie, j'ai fait intervenir le Président et Fondateur de QANTIS, Monsieur Gaëtan de Sainte Marie. L'objectif pédagogique est de faire travailler les étudiants sur une étude de cas réelle. Pour cela, ils analysent l'entreprise, rencontrent et échangent avec le dirigeant. Celui-ci leur présente

l'environnement de l'entreprise mais aussi les valeurs sociétales qui la portent et qui le portent. Leur travail sur les différentes possibilités de développement de l'entreprise doit tenir compte de la RSO comme d'un élément majeur. Nous allions dans ces enseignements théorie et pratique tout en bénéficiant du retour d'expérience d'un chef d'entreprise engagé.



Quelle est votre vision de la RSO ?

Pour qu'une entreprise puisse accomplir sa mission (par exemple chez QANTIS, augmenter la performance des entreprises grâce à la collaboration), elle doit veiller à assurer sa réussite économique. Mais pas seulement. Elle joue en effet un rôle essentiel dans des domaines très variés, mais qui d'une manière ou d'une autre sont étroitement liés à sa mission : l'emploi, l'environnement, la santé, la sécurité, l'éducation, le tissu social...

Plutôt qu'en termes de responsabilité, ces rôles de l'entreprise peuvent être analysés comme des performances : performance économique, bien sûr, mais de laquelle dépendent directement les performances environnementales, sociales et sociétales. Ainsi, les questions de pollution ou de préservation des ressources, mais également celles liés au tissu socio-économique dans lequel l'entreprise évolue, ne devraient plus être regardées comme des charges ou des coûts avérés ou potentiels, mais comme des investissements, des leviers de performance actionnés de telle sorte qu'à terme l'entreprise puisse être évaluée par ses publics – et par le public en général – en fonction de sa performance globale, et non plus uniquement en fonction de ses résultats financiers.

Comment percevez-vous l'engagement RSO de l'iaelyon, école de management universitaire ? Pourquoi est-ce important ?

L'iaelyon est une organisation, il est donc normal qu'elle tienne compte de la RSO dans sa performance, d'autant que son rôle est de préparer les managers de demain. Elle est par ailleurs un acteur en lien avec beaucoup d'autres entreprises, ce qui justifie pleinement une prise en compte de

la responsabilité sociale des organisations.

Que retirez-vous de votre collaboration avec l'iaelyon ?

Cela fait plus de 10 ans que je suis en lien avec l'iaelyon, à travers des témoignages que j'ai apportés en tant que chef d'entreprise, des rencontres entre étudiants, professeurs et entrepreneurs autour de la création de projets et d'études de cas réels, en particulier en matière de stratégie internationale. Je suis convaincu de la nécessité de renforcer la porosité entre les univers étudiants, universitaire et le monde de l'entreprise. Les entreprises en effet peuvent apporter aux universités et aux écoles du concret, des éléments de la vraie vie des entreprises. En retour, les étudiants peuvent proposer aux entrepreneurs de nouvelles façons de penser, ainsi qu'une vision plus théorique que les chefs d'entreprises gagneraient à connaître, parce qu'elle peut les aider à gagner du temps ou conforter leurs choix.



QANTIS est une plateforme collaborative qui offre une palette de solutions aux entreprises pour augmenter leurs performances, grâce à la mutualisation de leurs moyens. Depuis 20 ans, QANTIS s'est développée autour des valeurs de l'économie collaborative et de la co-construction de ses solutions. Aujourd'hui, QANTIS fédère 20 000 entreprises qui adhèrent, s'impliquent et co-construisent ensemble.



La mission locale de Bron fait partie d'un réseau national dont l'objectif vise l'insertion professionnelle des jeunes de 16 à 25 ans. Le dispositif a été créé au début des années 80 pour donner, entre autres, une deuxième chance aux 150 000 jeunes qui sortent chaque année des système d'éducation sans avoir validé de diplômes. L'approche est globale car pour avancer dans leurs projets de formation et d'emploi, les jeunes doivent également être dans de bonnes conditions : logement, situation financière, culture, ...

Sur la mission locale Bron-Décines-Meyzieu, 3 000 jeunes environ sont accompagnés. L'accompagnement peut durer d'une à quelques années, et concerne des jeunes dans toute situation, que ce soit des jeunes avec une reconnaissance de handicap ou issus de quartiers en difficulté sociale. Parmi la population accompagnée, le taux de bacheliers a augmenté. Beaucoup de travail est fait autour des savoir-être et de la valorisation des compétences et ce sont principalement autour de ces dimensions que porte l'accompagnement réalisé par les étudiants du Master 2 Ressources Humaines et Organisation de l'iaelyon.

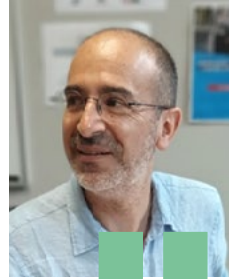
Quelle est votre vision de la RSO ?

Mon métier est l'accompagnement des jeunes dans le développement de leur projet personnel et professionnel avec l'objectif de les amener vers l'emploi. Par essence, ce que je fais est porteur de responsabilité sociétale. Lorsque je suis en contact avec les entreprises, je contribue aussi à la lutte contre les discriminations. C'est important de donner sa chance à tout le monde, de ne pas appuyer les recrutements uniquement sur les diplômes mais de voir aussi ce que vaut la personne au cours d'un entretien. Les entreprises ont leur responsabilité en termes de développement durable, diversité, préservation de l'environnement, pour ne citer que ces quelques volets. Ce sont des acteurs incontournables car les politiques et les citoyens ne peuvent pas tout résoudre.

Comment percevez-vous l'engagement RSO de l'iaelyon, école de management universitaire ? Pourquoi est-ce important ?

Le partenariat a fêté ses 10 ans en 2019. A cette occasion, la mission locale et l'iaelyon voulaient mettre en place deux types d'actions : des actions conduites à la Mission Locale de Bron et d'autres dans les locaux de l'iaelyon. Les étudiants du Master RHO viennent travailler avec les jeunes de la mission locale. Il y a toujours un référent étudiant du Master RHO qui s'occupe du planning qui prévoit 3 à 4 étudiants tous les jeudi après-midi. Ces étudiants les accompagnent dans la rédaction de CV, de lettres motivations, de simulations d'entretien, ... Ils conduisent des entretiens réels et débriefent. Ils font également un suivi du travail en atelier. Un gros

forum de recrutement annuel a lieu, ainsi que des actions coaching et des rencontres employeurs/Job Dating. D'autres illustrations peuvent être données comme un atelier sur le Droit du travail et des codes en entreprises, très apprécié des jeunes. Un atelier théâtre avait même été animé une année par un étudiant du Master qui pratiquait le théâtre et qui avait proposé ce type d'expression aux jeunes de la Mission. L'objectif de faire venir les jeunes de la Mission Locale à l'iaelyon, à l'Université - qui était une symbolique forte pour l'anniversaire, s'est avéré plus difficile à atteindre car les jeunes étaient réticents avec le réflexe de dire « l'Université, ce n'est pas pour moi. Enfin, à la fin de l'année, la tradition conviviale d'un repas de fin d'année s'est installée et réunit environ 20 étudiants.



L'engagement des étudiants du Master RHO est certainement le reflet d'une politique de l'iaelyon. C'est important pour eux et pour leurs futures activités qu'ils s'ouvrent à la diversité de la société. Les jeunes des missions locales représentent un public qu'ils retrouveront dans leur vie professionnelle. A travers cela, ils découvrent aussi des mesures gouvernementales (contrats aidés, contrats avenir, etc). J'ai toujours constaté la volonté des étudiants de vouloir aider. Ils sont très bienveillants et à l'écoute et la communication se passe très bien entre les jeunes aidés et les accompagnants. Les ateliers sont conduits dans une bonne ambiance ; les étudiants savent bien ce qu'il y a à faire, ils ont des idées novatrices et une très bonne approche. Tout cela me semble refléter la volonté de l'école de s'ouvrir aux autres, mêmes différents.

Que retirez-vous de votre collaboration avec l'iaelyon ?

Les étudiants du Master RHO sont toujours une aide précieuse pour la Mission Locale de Bron. Ils apportent un regard jeune et l'expertise qui leur est transmise par leurs enseignants. Les apports sont mutuels, on apprend les uns des autres. De plus, je reste en relation avec les étudiants et certains me font confiance pour des recrutements. Le partenariat permet de faire connaître le réseau des missions locales et leurs objectifs à des jeunes qui auront plus tard des responsabilités RH. Par exemple, une alumni du Master RHO me contacte régulièrement pour recruter des jeunes de la Mission Locale sur des postes de préparation de commande. Cela suscite aussi des vocations : deux alumni ont travaillé à la Mission Locale de Bourg-en-Bresse et en 2015, une étudiante revenue de l'international a souhaité trouver un poste dans une Mission Locale : elle a été recrutée il y a un mois à la Mission Locale de Lyon.

Internationalisation de la formation



Déployée depuis 2006, l'**iaelyon International Week** permet à l'ensemble des étudiants de Master de l'iaelyon de bénéficier durant une semaine de 18h, de séminaires internationaux enseignés en anglais et en

espagnol par des intervenants internationaux issus d'universités et d'école de management du monde entier. Plus de 60 séminaires apportent aux participants une approche internationale et interculturelle sur des thématiques transversales ou disciplinaires (leadership, stratégie, entrepreneuriat, digital, management responsable...) avec un important focus Corporate Social Responsibility. 8 séminaires CSR ont été proposés pour l'édition 2018 et 6 en 2019.

Chaque séminaire étant ouvert à une trentaine d'étudiants, c'est ainsi plus de 400 étudiants qui ont pu bénéficier d'un séminaire RSO sur les deux dernières années avec des approches pédagogiques et un prisme international.

Dans le cadre de l'International Week, des séminaires de recherche sont également proposés à l'ensemble des intervenants. Les séminaires portent sur trois axes thématiques dont « Management and Corporate Social Responsibility ». 6 intervenants ont proposé une présentation sur cette thématique en 2018 et 4 en 2019. Ces séminaires participent à l'échange de bonnes pratiques entre chacune des écoles et universités représentées, dont les équipes du Laboratoire de Recherche Magellan - iaelyon. Ils sont présentés dans la partie Recherche de ce rapport.

Témoignage d'Ali Elquammah, Directeur des Relations Internationales, HEM Business School, Maroc et Directeur Régional de Développement, LCI Afrique



Quelle est votre vision de la RSO ?

La RSO est plus que jamais d'actualité. Les écoles doivent inculquer plus de valeurs et faire travailler leurs apprenants sur ce qu'est l'éthique. Tous les programmes de formation doivent en être irrigués et à tous niveaux. Le problème actuellement est que l'on s'intéresse plus à ce qui va se passer à l'aune de l'intelligence artificielle, à l'internet de objets et aux big data en termes de valeur ajoutée et on s'intéresse moins à l'aspect éthique sur ces mêmes points. La responsabilité de tout manager, c'est de s'interroger pour savoir comment utiliser les données disponibles à bon escient et en toute bonne foi et non pas, par exemple pour détruire la concurrence ou pour faire de l'évasion fiscale. Dans les formations, il ne s'agit bien sûr pas seulement d'ajouter des cours de RSO et d'éthique dans les programmes. La RSO doit être un état d'esprit au sein de l'institution et le comportement des Professeurs vis-à-vis de leurs apprenants doit le refléter. Chaque cours, chaque discipline, chaque étude de cas doit intégrer les dimensions de responsabilité sociétale. Par exemple, lorsqu'on enseigne l'entrepreneuriat, il faut incorporer l'entrepreneuriat social. Il faut s'écarter de la fausse corrélation négative qui voudrait qu'être socialement responsable signifie ne pas être économiquement viable. L'un n'empêche pas l'autre on peut être écologique et économiquement viable, être éthique et aussi être profitable.

Les temps actuels sont très propices pour tout repenser. Le déficit actuel sur les valeurs universelles d'éthique et de leadership est énorme et de nombreux défis en découlent. Le socle de

la confiance est essentiel. Un manager doit être capable de répondre de manière efficace à un ensemble de problèmes complexes et imprévus, avec des impacts majeurs. Les écoles doivent apprendre à leurs étudiants de savoir faire face agilement et éthiquement dans ce type de contexte.

Cela renvoie à la théorie du cygne noir développée par Nassim Nicholas Taleb, dont la situation liée au COVID19 est une illustration.



Comment percevez-vous l'engagement RSO de l'iaelyon, école de management universitaire ? Pourquoi est-ce important ?

La RSO, la mesure des impacts d'une école de management et les valeurs partagées occupent une place très importante à l'iaelyon autant que pour HEM Business School et c'est en partie pour cela que notre partenariat est durable. Cette dimension est prise très sérieusement par la direction de l'iaelyon et on retrouve la même âme à l'iaelyon et à HEM.

Pour les écoles de management, la 4ème révolution industrielle et ce qu'elle implique, amènent à penser plus sérieusement à la sécurité des données des étudiants, des enseignants et des administratifs. Comment faire usage des informations que l'on a, en pensant aux personnes défavorisées au sein de nos campus ? Au-delà de l'intégration de la

dimension RSO dans les contenus de formations, les campus doivent être prêts à réagir vite à de nouvelles contraintes par exemple sanitaires. Quels sont les plans de contingence des écoles, les modalités d'apprentissage à distance pour que les étudiants puissent poursuivre leurs formations de qualité, au cas où les campus doivent fermer ? Cela fait aussi partie des nouvelles responsabilités des écoles et la RSO implique que l'on ne laisse personne de côté.

En tant qu'institution, on se sent responsable d'aider nos étudiants à prendre conscience de la complexité de ce monde. Nos étudiants vont devoir gérer l'incertitude dans des situations de chaos (chaos management). Beaucoup de choses ont été dites par rapport à la responsabilité sociétale et le rôle des écoles de management. Beaucoup de choses sont faites par certaines pour se conformer et être attractifs. C'est très loin de ce que je ressens à l'iaelyon où la démarche est authentique et les équipes très humaines. Elles donnent l'exemple et c'est primordial.

Que retirez-vous de votre collaboration avec l'iaelyon ?

Je ressens beaucoup d'humanisme dans les équipes de l'iaelyon et c'est particulièrement agréable. Les personnels ont beaucoup d'attention pour les intervenants de l'International Week dans laquelle j'interviens maintenant depuis huit ans. C'est un événement très réussi pour l'iaelyon. Les étudiants

ont la chance d'avoir des intervenants du monde entier, qui viennent de partout dans le monde, transmettre leur expertise dans leur discipline, en anglais, et avec des prismes divers. Ils sont immergés dans l'international, pendant presque trois jours en janvier, ça lance l'année sur de bons rails ! La dynamique est extraordinaire.

Des séminaires internationaux sont organisés à HEM Maroc en partenariat avec l'iaelyon depuis maintenant 8 ou 9 ans. Le thème principal porte sur l'innovation et l'entrepreneuriat social. Ça se passe très bien, le taux de satisfaction est très élevé chaque année. Dans le cadre de leurs cours, les étudiants de l'iaelyon travaillent sur un projet de groupe à but social.

J'ai aussi contribué aux ateliers CSR Network sur la responsabilité sociétale des Ecoles de Management. J'avais partagé une présentation et j'ai souvenir d'échanges très fructueux et stimulants entre les enseignants-chercheurs qui participaient.

Ali Elquammah est membre du comité de pilotage de PRME depuis 5 ans en sa qualité de Président de l'Association Africaine des Ecoles de Commerce. Il contribue depuis de nombreuses années aux enseignements de Master à l'iaelyon et aux ateliers de Recherche dans le cadre de l'iaelyon International Week, et il supervise les séminaires organisés à HEM pour les étudiants de l'iaelyon dans le cadre de ce même dispositif.

Perspectives : Ouvrir des séminaires de l'International Week aux membres des équipes administratives pour leur permettre de se nourrir

des thématiques transversales utiles à leur développement personnel et au team building.

L'iaelyon accompagne les réussites



L'iaelyon accompagne ses étudiants dans la réussite de leurs études, leur choix d'orientation et dans le développement de leur employabilité en vue d'une insertion professionnelle réussie et pérenne.

Réussir à l'iaelyon : il s'agit d'un séminaire de pré-entrée universitaire destiné aux étudiants de 1^{ère} année de Licence Gestion. Plusieurs interventions – Président du

conseil statuaire, Direction Générale de l'iaelyon, présentation de la formation par le responsable pédagogique, présentation du pôle réussite, sensibilisation à l'entrepreneuriat, présentation de la vie associative de l'école, etc. - permettent aux étudiants d'avoir les clés pour un bon engagement et une bonne réussite de leurs études universitaires. Ce séminaire de pré-entrée touche

près de 1 000 étudiants chaque année.

Dans le cadre du **Plan de réussite en Licence** lancé en 2007 au niveau national, le **tutorat de réinscription pédagogique** permet à un étudiant en situation d'échec de réaliser sa licence sur plusieurs années en ayant une progression pédagogique cohérente en fonction des acquis obtenus. En 2018 et 2019, cela a concerné 1 314 étudiants qui ont un entretien individuel avec un tuteur.

Projet personnel et professionnel (PPP) : Les étudiants en Licence Gestion suivent de façon obligatoire deux cours de PPP. Le premier a lieu en début de formation (premier semestre de la première année) afin de cerner leur projet personnel, d'appréhender les méthodes de travail universitaires, de mieux connaître et utiliser les ressources documentaires. Le second se situe en fin de formation (en troisième année) et est plus centré sur la construction du projet professionnel de l'étudiant.

Le Career Center iaelyon : un espace dédié à l'orientation et à l'insertion professionnelle

La démarche d'accompagnement est construite autour de l'identification du projet professionnel des étudiants. Elle repose sur un coaching individualisé, un accompagnement collectif régulier et la mise à disposition d'outils en ligne.

Des ateliers thématiques représentent un lieu d'apprentissage de techniques de recherche de stage, d'emploi ou d'alternance et un partage d'informations réseau, vecteur incontournable de succès en matière d'insertion. La démarche permet également de délivrer des codes comportementaux en entreprises non acquis et transmis par le milieu familial de certains des étudiants issus de milieux défavorisés.

Deux grands événements annuels sont proposés par le Career Center iaelyon, facilitant ainsi l'orientation et l'insertion professionnelle : pour les étudiants de Master 2 et de Licences Professionnelles ainsi que pour les jeunes diplômés, « **Les Semaines de l'Insertion** », en novembre et « **Les Semaines de l'Orientation** » en mars, pour les étudiants de Licence et Master 1.

Tous les ans, de nombreuses rencontres avec le monde socio-économique sont également organisées : forums de recrutement, présentations métiers, rencontres avec les alumni.

Module Bénévolat et Management en Association (BMA)

Le module Bénévolat et Management en Association est une initiative de l'iaelyon School of management mise en oeuvre depuis la rentrée 2014. Cette expérience terrain obligatoire invite les étudiants de 1^{ère} année de Licence Gestion à s'impliquer à titre bénévole dans une action associative de courte durée (20 heures minimum).

Les objectifs de ce module sont multiples :

- Développer la capacité des étudiants à apprendre à se connaître, à tester leurs réactions face à des situations inhabituelles.
- Développer leurs connaissances par une compréhension et une capacité d'analyse des phénomènes associatifs à partir de leurs

propres expériences, en portant une attention particulière à la complexité du monde social et du monde des organisations. Identifier quelles sont les raisons qui poussent un individu à faire du bénévolat.

- Développer leurs compétences grâce à une expérience terrain.

Près de 2 000 étudiants (920 hommes et 1 029 femmes) inscrits en 1^{ère} année de Licence ont eu la possibilité de participer à une action de bénévolat. 1 451 missions ont été réalisées auprès d'associations reconnues comme Restos du Cœur, Emmaüs, Secours Populaire, Croix Rouge, Handicap International ou Unicef.

Voltaire et iBellule MAIL, deux dispositifs pour booster l'insertion professionnelle des étudiants

Depuis la rentrée 2015, l'iaelyon propose gratuitement à ses étudiants en 3^{ème} année de Licence et Licence Professionnelle deux dispositifs leur permettant d'améliorer leurs pratiques de rédaction en français et de le valoriser auprès de leurs futurs employeurs : le certificat Voltaire (Projet Voltaire) et le module iBellule MAIL.

Ecrire sans faute d'orthographe (Projet Voltaire) et communiquer efficacement par courriel (module iBellule MAIL) sont deux compétences élémentaires en entreprise. Pour cette raison, l'iaelyon sensibilise ses étudiants à ces enjeux et donne chaque année la possibilité à 2 000 étudiants de s'entraîner en ligne et à 850 de passer la certification.

Engagement étudiants & Vie associative

A l'iaelyon, les étudiants apprennent dans la salle de classe, à travers leur curriculum et des échanges entre eux, en particulier aussi au travers de travaux à réaliser en équipe, mais ce n'est pas la seule possibilité qu'ils ont. Ils sont aussi encouragés à exprimer leurs talents et engagements dans la vie associative, soit en participant à des actions déjà existantes soit en créant leur propre dispositif associatif.

L'engagement sociétal des étudiants de notre

école se manifeste à travers les différentes actions au sein des associations dans lesquelles ils sont impliqués, mais aussi à travers des initiatives individuelles.

Il est donc opportun de mentionner les initiatives étudiantes à dimension RSO, les plus représentatives réalisées durant la période comprise entre août 2017 et septembre 2019 soit en milieu associatif, soit en équipe avec les collègues de promotion.

SaintéLyon 2017 : l'iaelyon mobilisé aux côtés du Centre Léon Bérard dans la lutte contre le cancer



En décembre 2017, 21 étudiants de Master 1 Management et Commerce International, coachés par la responsable pédagogique du parcours de M1 International Business Realities ainsi que 8 représentants du personnel

administratif de l'iaelyon ont couru avec succès la SaintéLyon (course à pied nocturne reliant les villes de Lyon et Saint Etienne). Engagés dans la

lutte contre le cancer, les participants ont collecté 1 185 € pour financer leur course et faire un don au Centre Léon Bérard.

Témoignage de Charlotte, participante à la course : « Les conditions étaient particulièrement difficiles entre le froid, le vent glacial qui nous fouettait le visage et un sol particulièrement glissant et enneigé. Mais si nous avons franchi la ligne d'arrivée, c'est avant tout grâce à cet esprit d'équipe et cette motivation qui étaient sans faille ».

Collecte alimentaire en faveur des Restos du cœur



En janvier 2018, comme tous les ans, le BDE Let's Go, l'association des étudiants de Licence Sciences de Gestion de l'iaelyon, a organisé une collecte alimentaire au cœur de

la Manufacture des Tabacs. Étudiants, personnels enseignant et administratif, se sont mobilisés pour recueillir pas moins de 200 kg de pâtes, riz, boîtes de conserve, plats cuisinés, épicerie et aliments bébés qui étaient destinés aux Restos du Cœur.



A propos des Restos du Cœur

Fondés par Coluche en 1985, les Restos du Cœur est une association loi de 1901, reconnue d'utilité publique, sous le nom officiel de « les Restaurants du Cœur – les Relais du Cœur ». Ils ont pour but « d'aider et d'apporter une assistance bénévole

aux personnes démunies, notamment dans le domaine alimentaire par l'accès à des repas gratuits, et par la participation à leur insertion sociale et économique, ainsi qu'à toute action contre la pauvreté sous toutes ses formes ».

LOOK AT HER ! - Exposition de 15 portraits de femmes et conférence, par Emilie Porée, étudiante en Master 2 Commerce Extérieur



En janvier 2018, après un périple de trois mois en Asie du Sud-Est (Thaïlande, Laos, Cambodge et Vietnam), Emilie a réalisé une exposition de 15 portraits de femmes, ainsi qu'une conférence autour du « voyage qui a du sens » et de la condition des Femmes.

Particulièrement sensible aux combats liés à l'acquisition et à la défense des Droits de la

Femme, Emilie souhaitait toucher un large public sous un angle ludique, accessible et international, en illustrant des réussites de femmes dans des domaines aussi variés que l'économie, la politique ou le social.

Après plusieurs interventions à l'ESTRI-School for International Careers, à la Maison des Etudiants (Lyon 7^{ème}), dans plusieurs lycées, écoles et centres de loisirs, Emilie a dévoilé les fruits de son aventure le lundi 29 janvier 2018 sur le Campus Manufacture des Tabacs.



4L Trophy 2018



En février 2018, 3 équipages de l'iaelyon ont pris la route du désert marocain pour participer à la 21^{ème} édition du 4L Trophy, un raid humanitaire étudiant, réalisé exclusivement en Renault 4L. Véritable aventure humaine et sportive, il s'est déroulé sur un parcours de 6 000 km dont 1 000 km de pistes semées

d'embûches (sable, dunes, oueds...). L'objectif ? Arpenter le désert afin d'acheminer des fournitures scolaires et sportives aux enfants les plus démunis du Maroc.



Projection du film « Irrintzina, le cri de la génération climat » suivie d'un débat sur l'urgence climatique avec l'association Alternatiba



1^{er} février 2019 - Événement organisé par l'association étudiante L3DD et les étudiants de la Licence Management Global & Business de l'iaelyon.



7ème iaelyon Business Game : Santé et bien-être



Organisé les 8 et 9 février 2019 sur le thème de l'innovation dans le monde de la santé et du bien-être, ce challenge national orchestré et imaginé par l'association étudiante That's iaelyon a rassemblé plus d'une

centaine de participants. L'équipe IAE Tours a remporté la victoire.

Les équipes étaient composées d'étudiants venus de toute la France, issus majoritairement d'écoles de management et d'écoles d'ingénieurs : EDHEC, ECAM Lyon, emlyon business school, IAE Tours, iaelyon, IDRAC, Telecom Paris Tech, ISPB Lyon 1, Université Lumière Lyon 2, Université Jean Moulin, IUT Aurillac et Faculté de Médecine de l'Université Claude Bernard Lyon 1.

ZOOM sur les actions de l'association Objectif GSE (association des étudiants et diplômés en Gestion socio-économique de l'iaelyon)

Collecte vestimentaire en partenariat avec Vestibus



En mars 2018, l'association Objectif GSE en partenariat avec l'association solidaire Vestibus a mobilisé les étudiants

et le personnel administratif et étudiant, pour une collecte vestimentaire. Cette collecte a été faite dans le cadre du projet « Demain, tous responsables ! », afin de soutenir les plus démunis.



A propos de Vestibus

Association solidaire et itinérante se déplaçant dans les rues de Lyon pour distribuer vêtements et produits d'hygiène aux personnes en grande précarité. Depuis 1995, les bénévoles travaillent en étroite collaboration avec d'autres associations – notamment d'aide alimentaire – pour effectuer les maraudes qui leur permettent d'identifier les personnes particulièrement vulnérables et d'alerter les services d'Urgence Sociale.



Semaine du Développement Durable 2018 : OGSE organise une collecte au profit des Restos du Cœur



En avril 2018, à l'occasion de la Semaine du développement durable organisée par l'université Jean Moulin Lyon 3, l'association Objectif GSE s'est mobilisée pour une collecte de denrées alimentaires, des produits d'hygiène et de puériculture, œuvrant ainsi aux côtés des Restos du Cœur afin de soutenir les plus démunis.

Challenge culinaire Cook'innov 2018



En mai 2018 et pour la troisième année consécutive, Objectif GSE propose aux étudiants de l'iaelyon de participer au Challenge Cook'Inov, un concours culinaire proposant à 16 étudiants répartis en 8 équipes de binôme de se

défier dans la réalisation de plats, composés

d'ingrédients imposés, sur le thème « manger sain à petit prix ».

L'événement écoresponsable, prônant l'anti-gaspillage, a mis à disposition des apprentis cuisiniers, des matières premières issues de productions locales et de récupération d'aliments auprès de restaurants, épicerie et grandes surfaces.

La Boucle Solidaire 2019



La Boucle Solidaire est une course caritative en faveur du handisport qui a permis la collecte de plus de 350 euros, intégralement reversés à cette belle cause.

Organisée en partenariat avec l'association Handisport Lyonnais, cette course a permis aux 60 participants de se retrouver autour d'un objectif commun, à savoir la promotion et la valorisation du handisport.

Engagement étudiant : créations d'entreprises RSO

A l'iaelyon, l'esprit d'entreprendre est valorisé à tous niveaux. Convaincue qu'il s'agit d'une posture essentielle pour réussir leur parcours professionnel, l'école sensibilise les étudiants à l'entrepreneuriat dès leurs premières années d'études.

Pour cela l'Incubateur Manufactory - Université Jean Moulin héberge, accueille et accompagne

des projets de création d'entreprise initiés par ses étudiants.

En 2018 et 2019, sur 49 projets étudiants incubés à l'Université Jean Moulin, 10 initiatives portées par des étudiants de l'iaelyon comportaient une dimension RSO comme présenté dans le tableau ci-après :

Année	Programme	Projet	Description projet
2019	Start	Intrépide	Intrépide développe des en-cas salés faits à partir d'ingrédients 100% d'origine naturelle, biologiques et français
2019	Start	Authentic Tube	Projet consistant à la fabrication française de pailles en matières végétales naturelle et 100% biodégradable
2019	Start	Mestiza	Un projet dans la mode éthique qui vise à soutenir les femmes mayas guatémaltèques et valoriser les textiles traditionnels à travers la création d'une ligne de vêtements adaptée aux goûts occidentaux
2019	Up	Les Filentropes	Formations pratiques à la consommation éco-responsable
2019	Up	Le Tissu Solidaire	Le Tissu Solidaire, parcours sur mesure pour entreprendre sa reconstruction par la couture
2019	Up	Nosc	NOSC est une marque de sport proposant des équipements techniques et responsables pour le trail et le running
2019	Pro	Grainette	Solution de reflorissement participative pour contrôler le déclin des abeilles
2018	Start	Azaadi	Vêtements et accessoires de mode ethniques et éthiques
2018	Start	Fraîche Découpe	Des fruits et légumes bruts ou semi-transformés
2018	Start	Mon Rituel	Gamme courte de soins autour d'une sélection d'huiles végétales et d'hydrolats bio

En février 2019, les associations étudiantes Lyon 3 Développement Durable et Enactus iaelyon ont organisé la première édition du Forum de l'entrepreneuriat social et responsable, au cœur de la Manufacture des Tabacs. Le forum « Entreprendre Autrement », a regroupé des étudiants, intervenants, organismes et entreprises,

afin d'échanger et de s'interroger sur l'économie sociale, solidaire et la transition durable.

Une vingtaine d'entreprises et entrepreneurs innovants qui ont décidé d'inclure une réponse aux problématiques sociales et environnementales au sein de leur activité, étaient concernées.

ZOOM sur AZAADI



Lisa REVOL, étudiante en Master 2 Entrepreneuriat et Développement des Entreprises Nouvelles en 2019-2020, a créé il y a deux ans, Azaadi, une marque de mode éthique et solidaire signifiant « liberté » en

hindi. L'objectif ? Soutenir économiquement et durablement les artisans indiens grâce à un salaire juste. C'est à la suite de son année d'échange en Inde dans le cadre de sa Licence 3 Management et Sciences Humaines que Lisa a souhaité partager son amour pour la culture indienne et valoriser ses tissus traditionnels. Le début de l'aventure

pour Azaadi. Les artisans qui œuvrent pour Azaadi travaillent au sein de l'ONG Don Bosco située dans la région du Karnataka (Inde du sud-ouest). L'objectif du financement participatif mis en place par Lisa est de développer et pérenniser le centre de confection Don Bosco afin d'agrandir la communauté Azaadi, continuer la vente de vêtements et bijoux solidaires pour une mode plus juste.

A la période de Noël 2019, la communauté iaelyon et plus largement a été invitée à apporter son soutien à Azaadi en favorisant des achats de Noël équitables et solidaires !

Concours J'M Entreprendre

Chaque année depuis 1997, un concours destiné à soutenir les créations d'entreprises à l'Université Jean Moulin est ouvert à toute la communauté universitaire (étudiants, administratifs et

enseignants). De nombreux projets sont portés par les étudiants de l'iaelyon et parmi eux, des projets à dimension socialement responsables.

Les projets de l'iaelyon à dimension RSO en 2018

> SainBioz, lauréat du 2ème prix

SaintBioz est une nouveauté sur le marché de la phytothérapie offrant une gamme de tisanes, marmelades et bonbons sains, bios et prônant le « zéro-déchet », accompagnée d'un site de conseils.

Porteur de projet : Clémentine POLLET, Master 2 Entrepreneuriat et Développement des Entreprises Nouvelles

> La Lyonne Project, lauréat du 3ème prix

La Lyonne Project est une marque de cosmétique bio et vegan proposant une gamme courte de soins 100% faits en France. Huiles végétales et hydrolats bio, pour une routine beauté simplifiée et respectueuse de l'environnement.

Porteur de projet : Manon PUJOL, Master 2 Entrepreneuriat et Développement des Entreprises Nouvelles

Les projets de l'iaelyon à dimension RSO en 2019

• **Intrépide, lauréat du 2ème prix et du Prix du public**

Intrépide propose des en-cas salés gourmands faits à partir d'ingrédients 100% naturels, biologiques et français. Leur premier produit ? Des barres salées, type barres de céréales.

Intrépide s'engage pour une alimentation durable, équilibrée, et résolument savoureuse.

Porteur de projet : Laura JUNG, Master 1
Entrepreneuriat et Développement des Entreprises
Nouvelles

> <https://intrepide.bio> : la vidéo du projet

• **MagicSoap, lauréat du 3ème prix**

MagicSoap porte sur la fabrication de savons et shampoings solides issus de la saponification à froid. Ces produits seront fabriqués avec une base verte, biologique, dégradable et le plus important, sans porter de préjudice à la nature.

Porteur de projet : Eduarda JHULLY, Licence 2
Management et Sciences Humaines

> La vidéo du projet

• **EcoAgency**

Le projet propose un service d'optimisation de la production et de la distribution en boulangeries dans un but de zéro gaspillage. Le produit proposé aux boulangeries est un logiciel de production que

le professionnel consulte avant de commencer sa journée de travail : « 0 pains, 0 gâchis, 100% boulangerie ».

Porteur de projet : Nizar NCHIOUA, Licence 3
Techniques Quantitatives et Management

• **Bee the Change**

Il s'agit d'un réseau social apprenant, qui réunit des gens qui partagent en commun du bon sens, et un respect de l'environnement. Application qui encourage et nourrit la conscience écologique des citoyens d'aujourd'hui et de demain.

Porteur de projet : Gabriel BAUDON, Master 2
Management, Conseil et Changement (MC²)

• **Bookyo**

Bookyo est un livret de voyage écologique entièrement personnalisé qui permettra d'obtenir des informations sur la destination des clients (visites, hébergements, itinéraires).

Porteur de projet : Maxence GIRIN, Licence 2
Management et Sciences Humaines

Les prix obtenus par des étudiants de l'iaelyon

Mars 2018 - 1^{ers} Trophées UP - Alternatives Économiques : La startup Campus Caméléon est en finale



Portée par Hélène SIMONET, diplômée du Master Entrepreneuriat et Développement des Entreprises Nouvelles de l'iaelyon, la startup Campus Caméléon est en finale de la 1^{ère} édition de ce concours récompensant des initiatives solidaires.

Juin 2018 : un étudiant de l'iaelyon décroche le 1^{er} prix au 1^{er} Forum international Jeunesse et Emplois verts dans les PECO (organisé à Tulcea, Roumanie)



Le projet « une maison, un panneau » de Gevorg Baghdasaryan, étudiant en Master 2 Marketing des Services et

Expérience Client, a été développé à partir de l'idée ambitieuse d'équiper toutes les maisons d'Arménie avec des panneaux photovoltaïques.

Juin 2018 - 1^{ère} édition du Concours L'Agitateur 2018 - Fondation SMERRA : 2 prix pour des initiatives étudiantes de l'iaelyon



Hélène Simonet a remporté le 1^{er} prix pour Campus Caméléon, une start-up créée en avril 2018 qui assure, pour les établissements d'enseignement supérieur, le suivi de leurs étudiants malades, en

situation de handicap, victimes d'accidents.

Charlotte Duperray a décroché le 4^{ème} prix pour Speaky, une application gratuite de mise en lien, de communication et de partage de culture.



Engagement diplômés Club QSE-RSE de l'association iaelyon Alumni

Lancé en 2019, le club QSE & RSE Alumni réunit les diplômés de l'iaelyon autour des thèmes Qualité, Sécurité, Environnement et de la Responsabilité Sociale des entreprises. C'est un club de réflexion, de partage et de réseautage. Nous comptons une cinquantaine de membres que nous réunissons à l'occasion d'ateliers thématiques, de conférences ou encore d'afterworks.

L'objectif du club est multiple. Il a pour ambition :

- De former et de conseiller les anciens de l'iaelyon dans les domaines du QSE et de la RSE par l'échange de connaissances et de bonnes pratiques

- D'attirer et fédérer les anciens de l'iaelyon autour de thèmes et problématiques communes
- De créer un réseau de professionnel physique et de proximité propre aux domaines du QSE et de la RSE
- De faire croître le réseau professionnel des alumni de l'iaelyon
- D'initier et former facilement les anciens de l'iaelyon aux domaines du QSE et RSE
- De valoriser les formations et la visibilité de l'iaelyon dans le milieu professionnel en faisant monter en compétences nos diplômés de manière continue.

« Témoignages

Quelle est votre vision de la RSO ?

Le club QSE-RSE est essentiellement composé de praticiens de ce domaine ou de personnes simplement sensibles à ces sujets. Nous croyons que la RSO peut être initiée par tous les salariés, quels que soient leur position et leur métier dans l'entreprise, quand celle-ci n'est pas déjà portée par la gouvernance.

Nous souhaitons poursuivre le développement et l'enrichissement des réflexions RSO des diplômés de l'iaelyon acquises lors de nos cursus. De plus, notre ambition est de créer des synergies entre les différents alumni et leurs entreprises.

Comment percevez-vous l'engagement RSO de l'iaelyon, école de management universitaire ? Pourquoi est-ce important ?

En tant qu'école de management, l'iaelyon forme les responsables et dirigeants de demain. Par conséquent, l'iaelyon a un rôle d'exemplarité auprès de ses étudiants. Pour la majeure partie d'entre eux, l'iaelyon est le premier lieu d'expérimentation des sujets RSO. Notamment au travers de l'association « Demain tous responsables » de l'école universitaire de gestion innovante intégrée à l'iaelyon ou encore du « Trophée RSO ». L'iaelyon donne l'opportunité à ses élèves de prendre part à des projets forts de sens et d'apprentissage. Ils pourront répéter ces expériences dans leur future vie professionnelle. Par ailleurs, l'intégration de cette thématique dans les différents cursus démontre l'importance que l'iaelyon accorde à cette thématique.

Que retirez-vous de votre collaboration avec l'iaelyon ?

Actuellement, responsable qualité et consultante en RSE, nos choix de carrière sont le fruit de nos différents parcours au sein de l'iaelyon. Nos parcours ont été influencés par les différentes actions mises en place dans les domaines de la RSO et de la QSE. L'idée de la création d'un club QSE-RSE émerge de cette volonté de continuer d'entreprendre et d'enrichir les idées initiées au sein de l'iaelyon.



Claire Magne,
diplômée du
Master 2
Entrepreneuriat et
Développement
des Entreprises
Nouvelles, 2018



Charlène Picq,
diplômée
du Master 2
Certification
Intégrée et
Performance
Globale, 2019



Principe 4



Recherche

Nous nous engageons dans une recherche empirique et conceptuelle qui fait progresser notre compréhension du rôle, de la

La recherche en management socialement responsable constitue le signe distinctif de la Recherche & Développement à l'iaelyon. A la suite de l'appel à une "recherche engagée" de Van de Ven et du plaidoyer de Denise Rousseau en faveur d'une "recherche en management factuelle", la recherche en management socialement responsable est considérée comme une mission phare de l'iaelyon car la mission de l'Ecole et la stratégie de la recherche sont alignées :

- "Former des experts et des managers socialement responsables à des compétences transdisciplinaires et des programmes spécialisés" : cela implique que la recherche en responsabilité sociétale des organisations fertilise les enseignements et les formations dans ce domaine.
- "Générer et diffuser la recherche appliquée au management et à la gestion pour aller au-delà et innover" : il est nécessaire de passer d'une recherche purement académique à une recherche impactante.
- "Créer des Agoras reliant les mondes académique, socio-économique, culturel et institutionnel" : ceci exige une recherche collaborative et une diffusion de la recherche socialement responsable.

Il faut souligner que l'iaelyon ne cherche pas à être un cas particulier dans le cadre de cette approche spécifique de la recherche et cela, pour deux raisons :

- La recherche traditionnelle en management publiée dans les revues de management académiques les mieux cotées est maintenant remise en question par les parties prenantes des écoles de management à travers le monde, tel que le montrent les citations extraites du rapport AOM PTC sur les impacts de la recherche : "Le débat théorique universitaire actuellement en cours dans les principales revues n'a pas le moindre impact mais personne n'ose le reconnaître"; "Sauvons-nous des vies ? Aidons-nous des entreprises à ne

dynamique et des impacts des entreprises et organisations sur le développement durable sur le plan social, environnemental et économique.

pas disparaître ? Sauvons-nous des emplois ? Si oui, alors tels sont les impacts. Sinon, et je crains que ce ne soit le cas, l'impact n'est donc qu'une citation ou une autoréférence au sein de l'académie."

- Un exemple de l'évolution de la recherche en management est l'initiative stratégique sur la recherche impactante prise par l'Académie de Management, principal moteur universitaire International de la recherche en management. En 2017, la Commission déontologique de l'AOM a publié une étude sur les impacts de la recherche en management préconisant plusieurs démarches visant à permettre à la recherche en management d'avoir une plus grande influence sur la politique et le changement social :
 - > "Élaborer des définitions plus larges de l'impact de la recherche au-delà des citations et des publications dans les revues les mieux cotées.
 - > Encourager et parrainer les enseignants afin qu'ils s'engagent dans une recherche plus impactante.
 - > Accorder une plus grande place aux publications dans des revues de praticiens.
 - > Aller au-delà de l'académique et s'engager aux côtés de praticiens et autres chercheurs réellement en première ligne."

La recherche en management socialement responsable à l'iaelyon peut donc s'analyser par le biais de la description des trois missions de l'école -rappelées en début de chapitre- mises en œuvre dans le domaine de la recherche en management.

La recherche en RSO trouve sa place dans différents groupes et équipes à l'intérieur du laboratoire de recherche Magellan - iaelyon : les équipes thématiques de recherche "Performance durable" et "Management des organisations coopératives and mutualistes" mais aussi les groupes de recherche « Finance » et "Management socio-économique".

Recherche sur la RSO au Laboratoire Magellan - iaelyon

Le laboratoire Magellan - iaelyon est structuré sur un mode matriciel avec six groupes de recherche représentant les différentes fonctions au sein d'une entreprise (finance, ressources humaines, stratégie, marketing, systèmes d'information et management socio-économique) et quatre équipes thématiques de recherche transdisciplinaires. Les chercheurs développent leur activité dans le cadre de leur propre discipline : finance, marketing ou ressources humaines, etc. à l'intérieur de chaque groupe de recherche. Les collègues développent leur recherche dans le cadre de leur propre champ de spécialisation. Inversement, les équipes de recherche thématique cherchent à faciliter la recherche transdisciplinaire en faisant travailler des chercheurs provenant d'horizons différents sur des problématiques

transversales en mobilisant des méthodologies et des approches multiples.

Quatre équipes ont émergé en 2019 avec pour objectif de fédérer leurs forces pour répondre aux appels à projets tant nationaux qu'internationaux. Ces quatre équipes sont les suivantes :

- Performance durable ;
- Management international ;
- Écosystème entrepreneurial ;
- Management des organisations coopératives et mutualistes.

Parmi les groupes et équipes évoqués précédemment, au moins deux groupes et deux équipes traitent de thématiques proches de la RSO.

Le groupe de recherche Management socio-économique

Le groupe de recherche est associé aux travaux de Henri Savall et du centre de recherche international ISEOR et s'inscrit dans le droit fil des travaux de François Perroux sur le développement économique par le potentiel humain. Il se concentre sur la thématique de la responsabilité sociétale intégrée et adopte des méthodes de recherche reposant sur la responsabilité sociétale *per se*; il a expérimenté sa méthode innovante de management dans plus de 2 000 entreprises dans 42 pays. Le groupe de recherche Management socio-économique est engagé dans une forme de recherche-action menée « avec » les parties prenantes des entreprises et des organisations (et non « au sujet » des entreprises). Il s'inspire des méthodes mises en œuvre par les sciences d'action prévalant dans d'autres disciplines que le management, telles que la médecine ou les sciences de l'ingénierie, mais appliquées à la guérison de maladies organisationnelles appelées "dysfonctions et coûts indirects". La recherche en

management socio-économique vise à développer des méthodes de management favorisant le développement économique durable des entreprises, des organisations et des régions en intégrant la responsabilité sociétale. Il démontre qu'il est possible de concevoir une métrique de la performance incluant les indicateurs de performance et de responsabilité sociétale des organisations sur la base d'une méthodologie qualimétrique. Ces indicateurs ne se limitent pas à la performance financière visible, principalement orientée vers des perspectives à court-terme et ne tenant pas compte des coûts indirects considérables qu'entraînent des pratiques sociales irresponsables. Les contributions de ces travaux de recherche sur la responsabilité sociétale des organisations sont présentées en détail dans un ouvrage récent intitulé « Le capitalisme et le management socialement responsables », publié par Routledge en 2017 et préfacé par le Professeur David Boje.

Le groupe de recherche Finance

Ce groupe de recherche a récemment développé la recherche en finance durable à partir des recherches en cours des participants. Dans un premier temps, l'objectif est d'analyser la performance économique et financière des entreprises à long terme. En partant du principe que la performance à long terme s'évalue par la performance à court terme par le biais de l'effet d'actualisation, les chercheurs se sont appliqués à évaluer le comportement de la bourse par rapport aux annonces de notations sociales. Avant tout, ils ont aussi démontré que les investisseurs accordent plus d'attention aux notes lorsqu'il y a une annonce par la mesure des volumes échangés. Les résultats dépendent de la nature de la notation (environnement, social, gouvernance) mais également de l'orientation du changement de notation. Globalement, les résultats expriment

un accroissement de l'attention portée aux annonces de notations sociales sans bénéfices supplémentaires. Il n'y a aucun sacrifice lors d'investissement dans les entreprises RS.

Dans un second temps, les chercheurs tentent d'analyser les mécanismes qui incitent les investisseurs à choisir des fonds socialement responsables plutôt que des fonds classiques. En joignant leurs forces avec des chercheurs provenant d'autres horizons, l'idée était d'analyser si des nudges⁴ permettraient d'encourager les investisseurs à investir dans les entreprises RS. Cela dépend de l'efficacité des nudges et de la capacité des investisseurs à accepter de faire usage de ces nudges. Cette deuxième ligne de recherche fait le lien avec les travaux entrepris par l'équipe « Performance durable ».

L'équipe thématique "Performance durable"

Jusqu'à janvier 2019, la recherche était structurée au sein de l'équipe "Management et responsabilité sociétale des organisations". Puis, après la réorganisation du laboratoire, la recherche en RSO a été intégrée à l'équipe de recherche « Performance durable ».

La recherche sur la responsabilité sociétale des organisations est au carrefour de nombreuses disciplines des Sciences de Gestion et se fonde sur une approche pluridisciplinaire en dialogue avec d'autres disciplines des sciences humaines et sociales. Elle soulève des questions spécifiques relatives à la taille des organisations, les secteurs d'activité (industrie, services, ...), l'implantation (au niveau local ou international), le but (organisation publique, sans but lucratif...). Cependant, le discours RSO adopté par les grandes entreprises, institutions et organisations de toutes formes génère un certain scepticisme. La recherche centrée sur la responsabilité sociétale remet ainsi en question les liens entre les discours et les pratiques RSO. En incluant non seulement les entreprises privées mais également un grand nombre d'organisations, la recherche fournit un cadre d'analyse et des exemples concrets de déploiement de la RSO. Elle vise à répondre aux questions majeures suivantes : comment les stratégies symboliques des acteurs entrent-elles en résonance avec les actions concrètes mises en

œuvre par les organisations ? Quelles difficultés les entrepreneurs doivent-ils surmonter afin de passer des mots aux actes dans le domaine de la RSO ? Quels facteurs facilitent ou empêchent les pratiques socialement responsables dans les organisations ?

Parmi les thématiques de recherche de l'équipe de recherche sur la RSO, trois sont à distinguer :

- La recherche sur la métrique de la performance durable et globale. Elle est particulièrement importante lorsqu'il s'agit de concevoir de nouvelles approches de la comptabilité de gestion et de la finance afin d'équilibrer bénéfices à court-terme et responsabilité sociétale des organisations durables ;
- La recherche sur les pratiques socialement responsables ;
- La recherche sur la responsabilité sociétale des écoles de management.

Un projet de recherche-action a été lancé en coopération avec PRME et ADERSE, association académique française de RSO. Parmi les résultats de ces travaux de recherche, un article écrit par les enseignants de l'iaelyon a été publié dans un numéro spécial de la Revue internationale de l'Enseignement du Management au sujet de PRME, lors de la conférence PRME qui s'est tenue à New York en juillet 2017.

4. Technique pour inciter des individus ou l'ensemble d'un groupe humain à changer tels comportements ou à faire certains choix sans être sous contrainte ni obligation et qui n'implique aucune sanction.

Équipe thématique “Management des organisations coopératives et mutualistes”

Une chaire de recherche sur la valorisation des modèles coopératifs et mutualistes : à l’heure des grands défis sociétaux et économiques, où les questions de performance et solidarité se posent à l’échelle mondiale, s’impose une réflexion approfondie sur de nouvelles façons de faire et d’organiser l’économie de marché. Le système coopératif et mutualiste auquel adhèrent des millions de personnes à travers le monde semble aujourd’hui présenter une alternative sérieuse au modèle actionnarial classique. Une chaire de recherche centrée sur les impacts des modèles

d’organisations coopératifs et mutualistes a été créée à l’iaelyon en 2012, en partenariat avec deux organisations coopératives : Crédit Agricole Centre Est et le Groupe Jacquet Brossard, rejoints en 2018 par la Fédération des Banques Populaires.

Depuis 2019, la chaire publie un Baromètre de la différence coopérative, outil de suivi de la perception de la différence coopérative par les clients des banques françaises, créé en partenariat avec le fond IDCoopet de la Fédération des Banques Populaires.

Chaire Valeurs du soin centré-patient

Efficiency des systèmes, questions éthiques et politiques

Cette chaire d’entreprise est soutenue depuis 2017 par des partenaires dirigeants du monde de la santé dont UCB Pharma, partenaire fondateur. À partir d’une approche philosophie et management, la Chaire a pour finalité d’engager une réflexion collective autour de la question du sens et de la mesure de la valeur de la relation du soin. Impulsé

par des enseignants-chercheurs de l’Université Jean Moulin Lyon 3 et de l’iaelyon, son objectif est de créer de nouvelles transversalités disciplinaires et géographiques sur cet objet.

En savoir plus sur les productions scientifiques de la Chaire Valeurs du Soins :

<https://chairevaleursdusoin.univ-lyon3.fr>

Production scientifique

Publications scientifiques

La production scientifique sur la responsabilité sociétale des organisations (RSO) est l’une des plus importantes en France, avec près de 125 travaux scientifiques au cours des trois dernières

années, 5 livres, 8 chapitres d’ouvrage, 29 articles dans des revues classées, 8 études de cas, et 68 communications. Une liste de ces publications est incluse dans l’annexe 4.

Table 1 : Nombre de publications par an (de 2017 à 2019)

Année	2017	2018	2019	Total
Livres	2	2	1	5
Article anglophone publié dans des revues classées FNEGE ou HCERES à comité de lecture	8	1	2	11
Article francophone publié dans des revues classées FNEGE ou HCERES à comité de lecture	4	9	5	18
Chapitre d’ouvrage	4	2	3	9
Communications	29	22	17	68
Autres publications	4	0	2	6
Etudes de cas	5	3	0	8
Total	56	39	30	125

Parmi cette production scientifique, 29 articles sont classés dans des revues à comités de lecture. Comme le classement des revues devient important, il apparaît à partir du tableau 2, que

les articles sont de plus en plus, de qualité. Plus d'articles ont été publiés dans les revues les mieux cotées, en 2019, qu'en 2017 sur la RSO.

Table 2 : Le classement des revues académiques

Année	2017	2018	2019	Total
Articles parus dans des revues à comité de lecture classées (Cat. 1 and 2 FNEGE or Rank A HCERES)	3	1	6	10
Articles parus dans des revues à comité de lecture classées (Cat. 3 FNEGE or Rank B HCERES)	4	3	0	7
Articles parus dans des revues à comité de lecture classées (Cat. 4 FNEGE or Rank C)	4	6	1	11
Articles parus dans des revues à comité de lecture classées dans d'autres disciplines ou ABS ou SRJ	1	0	0	1
Total	29	22	17	68

Concernant les communications, les émissions moyennes de CO2 ont été calculées pour chaque mission. Le total de ces émissions de CO2 calculées serait de 8022,29 kg/CO2e pour l'année 2019, 16725,77 kg/CO2e pour l'année 2018 and

12378,59 kg/CO2e pour l'année 2017.

Source : ICAO Carbon Emissions Calculator
<https://bit.ly/2ZHFPgi>

Source : SNCF <https://bit.ly/39b75XO>

Les séminaires de recherche durant la Semaine Internationale de l'iaelyon

Chaque année, l'iaelyon organise un séminaire de recherche international sur la Responsabilité Sociétale des Organisations. Quelques exemples d'activités de recherche spécifiques sont donnés ci-après :

• 2018 Session Recherche sur le "Management et Responsabilité Sociétale des Organisations"

Andrew BRADLEY, Australian National University (Australia): "Institutional CSR : Filling governance gaps in developing countries" ; Elhadji Moussa Kébé FALL, BEM Management School, Dakar (Senegal): "Is China able to stimulate the world economy in case of crisis?" ; Zakaria MAAMAR, Zayed University (Dubai): "Engineering the social enterprise" ; Renato PEREIRA, ISCTE Business School, IUL (Portugal): "Dynamics of African entrepreneurship" ; Eddy SOUFFRANT, University of North Carolina at Charlotte (United States): "A motivation for an explicit corporate responsibility program" ; Chia-Chi SUN, Tamkang University (Taiwan): "Exploring key factors and strategies in corporate social responsibility (CSR) for the high-tech industry"

• 2019 Session Recherche sur le "Management et Responsabilité Sociétale des Organisations"

MARTINEZ Myriam - Consumer behavior and CSR: labels with social cause ; SOUFFRANT Eddy - Corporate Social Responsibility in Higher Education ; SALLOUM Charbel - Female leadership, performance and governance in microfinance institutions ; MADRAN Canan - Understanding and Perception of the Climate Change from the Perspective of Dohuz Eyhul University Stakeholders ; FRACZEK Bozena - Financial education for children and youth in Polish universities of economics, program Elite and EUD.

Les séminaires de recherche par année et par groupe de recherche ou équipe thématique

Pendant la période 2017-2019, plusieurs professeurs ont été invités :

- Eddy SOUFFRANT, Associate Professor, Department of Philosophy, The University of North Carolina at Charlotte, United States.

- Jean-Pascal GOND, Chair of Corporate Social Responsibility, Cass Business School, City University London.

Une liste de tous les séminaires de recherche en lien direct avec la responsabilité sociétale des organisations est présentée ci-après :

Septembre 2017 - Août 2018

Séminaire de recherche du groupe de recherche Finance

Session Jeudi 21 juin 2018

Aurélien PETIT (Université de Lyon, Jean-Moulin, iaelyon School of Management, Magellan) : « CSR – Communication Strategies, Frontal Credibility Defense and Bypass Counter-attack ».

Achraf ARIFI (Université de Lyon, Jean-Moulin, iaelyon School of Management, Magellan) : « Amélioration de la performance globale des entités commerciales grâce à une reconfiguration du contrôle ».

Séminaires de recherche du groupe de recherche Management Socio-économique

- Session samedi 13 octobre 2018

Carole BOUSQUET. Pré-soutenance de thèse : « L'articulation des compétences individuelles et collectives à la stratégie de l'entreprise. »

Tariq ZIDI, pré-soutenance de thèse : « Le Management Socio-Économique de la RSO et la Performance Globale de l'Entreprise : cas d'une PME de Service Marocaine ».

- Session samedi 24 novembre 2018

Guillaume FERNANDEZ : « Le tableau de bord de pilotage de la RSO. »

Carole BOUSQUET : Project Status of the thesis : « L'articulation des compétences individuelles et collectives à la stratégie de l'entreprise. »

- Session samedi 16 mars 2019
Ziyuan TANG, pré-soutenance de thèse : « Motiver les salariés chinois à mettre en œuvre le KAIZEN tourné vers l'individu : recherche-intervention dans une entreprise praticienne du LEAN management ».

- Session samedi 16 février 2019

Youssef MERIANE, Taissir Zaineb NOBBIGH et Nisrine EL YADARI : « Formalisation des matériaux de recherche »

- Session samedi 27 avril 2019
Jocelyne DUPOUY, « Etat d'avancement de la thèse : Étude des relations entre Management Responsable & Performance des équipes de direction »

Séminaires de recherche de l'équipe de recherche "Performance durable"

- Session jeudi 11 octobre 2018

Denis TRAVAILLÉ & Marc BONNET: Presentation of the Special Issue: CSR for Management School, for the review « Management en Sciences Sociales »

- Session jeudi 20 décembre 2018

Catherine GLÉE-VERMANDE with Luc BRÈS & Johnny BOGHOSSIAN (Faculté des sciences de l'administration, Université Laval): «The safety of the institutional peripheries for unconventional organizations: the promotion of social inclusion by Maison Familiale Rural» (for EGOS conference 2018)

- Aurélien PETIT : « Présentation des potentialités de la base Covalence pour les recherches en RSO ».

- Session jeudi 7 février 2019

Marco HEIMANN et Katia LOBRE-LEBRATY : «Intégrer la responsabilité sociétale dans les enseignements de spécialité des masters de Finance : la nécessité d'un équilibre» (article soumis à la revue Management en Sciences Sociales)

- Conférence extraordinaire lundi 11 mars 2019 (EM Lyon Business School)
Eric ZHAO (Indiana U.): "Optimal Distinctiveness in CSR Practices: Examining the CSR Profile Extensiveness and Deviation among Chinese Publicly Listed Companies"

- Session jeudi 21 mars 2019
Denis TRAVAILLE, Gérald NARO, Jérôme CHABANNE-RIVE et Jocelyne DUPOUY : « Le pilotage de la RSO dans les écoles de management » (article in press in « Management en Sciences Sociales » Journal) ;

Jocelyne DUPOUY : « Comment les membres d'équipes de direction perçoivent-ils le concept de management responsable » (Communication Accepted by the 2019 ADERSO Conference Program Committee, 28 et 29 March 2019)

- Session jeudi 13 juin 2019
L'objectif principal de cette session est de réfléchir aux nouveaux projets de recherche collectif de la nouvelle équipe de recherche thématique intitulée « performance durable ».

Écosystème et sphère d'influence

De nombreuses choses ont été faites pour accroître la visibilité des résultats de la recherche en RSO à l'iaelyon afin de participer à la

Partenariat avec les associations académiques sur la RSO

Pendant la période 2017-2019, plusieurs professeurs ont été invités :

- Eddy SOUFFRANT, Associate Professor, Department of Philosophy, The University of North Carolina at Charlotte, United States.

Association ADERSE

L'iaelyon est fortement engagé dans l'association académique ADERSE, Association pour le développement de la recherche en responsabilité sociétale des organisations, reconnue par la FNEGE (Fondation française pour le développement du management). L'un des enseignants-chercheurs de l'iaelyon en est le président et trésorier. L'association vise à promouvoir le dialogue entre les enseignants et les praticiens à propos des innovations en termes de pratiques RSO concrètes. Des accords de recherche sont conclus sous forme d'initiatives et d'expériences faites par les entreprises et les organisations afin d'être exemplaires et transparentes et aller plus loin que la rhétorique en matière de responsabilité sociétale des organisations. A la différence des autres associations académiques, ADERSE ne prétend pas dénoncer les comportements irresponsables des entreprises ou des organisations mais souhaite partager un savoir

- Session jeudi 2 juillet 2019
Luc BRES (Université Laval) : «How to price nature with respect? Towards a practice-based model of responsible commodification» (with Guillaume BRETON-MENARD, communication presented at AOM 2018)

- Session mardi 9 juillet 2019
Jean-François GAJEWSKI & Marco HEIMANN : «Nudges in ISR: too much of a good thing»,
Amélie BOHAS : « Concilier transition écologique et transition numérique »,
Luc BRES : «Designing the tools of the trade: How corporate social responsibility consultants and their tool-based practices created market shifts».

communauté académique internationale dans ce champ de la recherche en management.

- Jean-Pascal GOND, Chair of Corporate Social Responsibility, Cass Business School, City University London.

Une liste de tous les séminaires de recherche en lien direct avec la responsabilité sociétale des organisations est présentée ci-après :

permettant aux entreprises ou aux universitaires d'être exemplaires en matière de RSO et de développement durable. Ces travaux se distinguent des autres formes de recherche en RSO et développement durable conduites principalement in vitro ou à partir d'un point de vue académique unique. Lors de conférences sur l'intégration de la RSO dans la gestion des écoles de management, la recherche met l'accent sur la nécessité de compléter la formation en RSO par une pratique du management équitable et de prêcher par l'exemple afin de former des managers sensibles et socialement responsables.

Association RIODD

RIODD est une association scientifique, internationale et pluridisciplinaire en Sciences Sociales (philosophie, droit, économie, sociologie, management, sciences politiques, communication ...). Les thématiques de l'association recouvrent la contribution des organisations au développement durable, la responsabilité sociétale des organisations, l'économie et l'éthique professionnelle, la réglementation sociale, la

Association ANVIE

Anvie est une association loi 1901 constituée d'un réseau d'entreprises, toutes convaincues de la pertinence du recours aux sciences humaines et sociales, partageant expérience et co-construction pour comprendre les enjeux à relever.

Les chercheurs de Magellan participent fréquemment et activement à l'organisation de sessions et de petits déjeuners au sein de l'association ANVIE.

Pascale Levet, Professeure Associée en Ressources Humaines à l'iaelyon, anime un groupe de travail en lien avec la RSO au sein de l'association.

Le groupe de travail s'intitule « Vers une RSO « augmentée » : impact social positif, contribution au bien commun, innovation... comment changer les pratiques ? « Le débat autour du rôle de l'entreprise, le développement de nouvelles marques (sociétés d'utilité publique, sociétés axées sur une mission, etc.) démontre qu'une nouvelle approche de la RSO est en train d'émerger pour mieux prendre en considération l'impact social positif des entreprises, leur performance extra-financière et leur contribution à l'intérêt général. Ce groupe de travail vise à définir les contours d'une RSO « augmentée » qui mettrait l'entreprise au service de toutes ses parties prenantes.

Impact managérial et social de la production académique

Dans une logique d'alignement stratégique avec la recherche en management socialement responsable, il semble pertinent d'évaluer la production académique de l'iaelyon en termes d'impact managérial et social. Cet impact signifie que la connaissance générée par les chercheurs de l'iaelyon est susceptible d'influencer les décisions prises par les organisations ainsi que leurs pratiques managériales. En cherchant à évaluer l'impact de la recherche, l'iaelyon exprime sa volonté d'accroître la sensibilisation des chercheurs à cette dimension afin d'augmenter leur impact managérial. L'estimation de l'impact figure dans les rapports sur la recherche au sein du Laboratoire Magellan - iaelyon. Il s'agit d'une

gouvernance organisationnelle.... Les chercheurs de l'iaelyon sont des membres actifs de cette association depuis de nombreuses années ; à titre d'exemple, certains collègues ont participé de manière particulièrement active au Conseil d'administration de l'association pendant de nombreuses années. Pour plus d'information, veuillez consulter le site : <https://riodd.net/>.

Ci-dessous les séminaires en lien avec la RSO :

- 21 septembre 2017 : « Pourquoi remettre en question la pertinence de certains indicateurs de performance sociale ? Autopsie d'un indicateur aussi universel que problématique : l'absentéisme avec Patrick GILBERT (Professeur, Directeur du Master Management, IAE de Paris), Jean-Baptiste OBENICHE (Responsable du pôle Innovation Diversité et Performance au Travail Groupe EDF) et Fanny ROUHET (DRH, Wavestone)
- 23 novembre 2017 : « Apprécier la création de valeur : revoir les indicateurs de performance sociale plutôt que les multiplier »
- 19 septembre 2019 : Christophe Falcoz a animé un petit-déjeuner avec l'association ANVIE sur le thème de "l'égalité des genres : perspectives pour une réelle égalité". La question de l'égalité des genres au travail a récemment fait l'objet d'une publication intitulée : Egalite des Genres au Travail : perspectives pour une réelle égalité (EMS, 2018) par Christophe Falcoz, alors Professeur Associé à l'iaelyon School of Management. La possibilité de dresser un bilan en la matière et surtout d'identifier des pistes pour l'avenir permettront qu'une réelle égalité entre les sexes puisse tenter d'être mise en place sur le lieu de travail.

innovation, le signe d'un facteur de différenciation de l'iaelyon. Cette évaluation ne remplace pas l'évaluation académique traditionnelle fondées sur les publications dans des revues à comité de lecture classées FNEGE, CNRS, HCERES, etc. Chaque publication devrait être soumise à une double évaluation de son impact, académique et managérial.

Malgré les difficultés, liées à la diversité des processus en matière de mécanisme d'impact d'une part, et au caractère sensible de toute mesure de l'impact d'une part, il est important de poursuivre la mesure des impacts managériaux et sociaux de la production académique.

Projets de recherche du laboratoire Magellan - iaelyon

Sur la base des travaux de recherche menés jusqu'à présent, il est maintenant possible d'identifier quatre thématiques majeures sur lesquelles se basent les projets de recherche en cours :

• Management de la performance globale

Cette thématique est au cœur des travaux du laboratoire sur la RSO et recouvre des sujets aussi vastes que la performance durable et les compétences, l'analyse des dysfonctions et des coûts indirects, l'audit de l'information sociétale, le savoir et les meilleures pratiques, l'évaluation de la performance (indicateurs, création de valeur), les modèles de gestion et de gouvernance, l'innovation et la RSO, etc. L'ambition de ces travaux est d'accompagner les entreprises dans la mise en œuvre d'une performance durable et son évaluation.

• Impact des écoles de management / Impact du chercheur

Cette thématique traite de l'objectif des écoles de management responsables de former des managers sensibles et socialement responsables, d'accroître la sensibilisation des chercheurs à cette dimension et d'augmenter leur impact managérial. Les travaux dans ce domaine sont dédiés au management de la RSO dans les écoles de management, posant les fondements du

dialogue des écoles de management responsable en termes de RSO et de l'évaluation de la production académique en termes d'impact managérial et sociétal.

• L'information financière et extra-financière et leur impact sur les choix d'investissements

Les travaux dans ce domaine visent à analyser les stratégies de communication des entreprises avec les investisseurs et à évaluer leur impact. C'est aussi une manière de comprendre l'influence de l'information environnementale et de sensibiliser à cette dimension en termes de modélisation des comportements d'investissement et de choix de consommation. Le recours à de nouvelles approches telles que l'intelligence artificielle s'inscrit dans cette réflexion.

• Comportements responsables et mécanismes d'incitation spécifiques tels que les nudges

A la suite de la réflexion sur le comportement d'investissement, ce projet vise à identifier les mécanismes d'incitation permettant de passer de l'investissement classique à l'investissement durable. Les nudges, en tant que techniques d'incitation douces, sont au cœur de ces travaux.

Perspectives :

Dans la continuité des projets actuels autour des thématiques majeures, les perspectives de développement portent en particulier sur :

- La rédaction d'un numéro spécial pour Management & Avenir -en 2020- sur le pilotage de la performance globale et le management responsable. Ce projet est conduit au sein de l'équipe performance durable.
- L'organisation et la participation à des tables-rondes sur la responsabilité des enseignants-chercheurs et des écoles de management en France.

- L'introduction de l'intelligence artificielle dans un jeu sérieux pour une meilleure compréhension de l'impact environnemental des ménages
- Le lancement d'une enquête auprès des enseignants-chercheurs en gestion, sur les ressources d'enseignements dédiées au management de la RSO, du Développement Durable et de l'éthique des affaires
- Un projet de recherche sur les nudges et l'investissement socialement responsable.

Témoignage de Marco Heimann, Maître de Conférences en Finance, spécialiste dans le domaine de l'investissement socialement responsable



Quelle est votre vision de la RSO ?

La RSO prend en compte l'ensemble des parties prenantes dans la gestion d'une entreprise et de toute organisation, cela s'applique donc à des organisations comme les écoles de management. Partie prenante signifie toute personne qui est impactée par les décisions que prend l'organisation. Dans le mot responsabilité, on retrouve l'idée de la définition du développement durable, qui conduit à agir de sorte que les conséquences des décisions ne compromettent pas le futur des générations à venir.

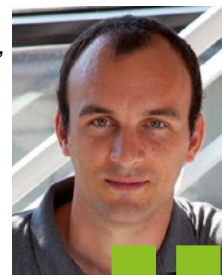
Comment percevez-vous l'engagement RSO de l'iaelyon, école de management universitaire ? Pourquoi est-ce important ?

L'école est dans une démarche RSO affirmée. Je perçois l'engagement de l'iaelyon principalement à travers trois axes :

- Une stratégie d'implémentation de davantage de contenus liés au développement durable dans les contenus de cours, avec des cours sur les Humanités et la RSO.
- Une équipe thématique de Recherche Performance Durable, qui réunit des enseignants-chercheurs de plusieurs disciplines.
- Des recrutements, depuis cinq à six ans, de plusieurs profils d'enseignants-chercheurs, dont le mien, très en lien avec la RSO.

En complément, des initiatives ponctuelles sont conduites par certains groupes de chercheurs. Je fais partie depuis deux ans d'un groupe initié par Lyon Place Financière et Tertiaire qui travaille sur la finance durable. A ce titre, j'ai participé à la table ronde Journées de l'Economie et j'ai écrit quelques textes du livrable produit, qui explique à des financiers les concepts de finance durable. Chaque année, la Fondation pour l'Université de Lyon organise à Lyon les Journées de l'Économie. Cet événement réunit des économistes, des chefs

d'entreprise, des experts de l'administration, des journalistes, des acteurs sociaux et des responsables politiques, et rassemble plus de 40 000 participants annuellement, autour de 65 conférences et plus de 250 intervenants.



A la fin de l'année 2019, j'ai co-organisé à l'iaelyon avec Kiane Goudarzi, un Professeur en Marketing de l'iaelyon, un atelier d'écriture avec le Journal of Business Ethics (JBE), la meilleure revue académique dans le domaine de la RSO. Trois éditeurs du JBE étaient présents pour accompagner les chercheurs à travailler sur leur manuscrit dans la perspective d'une soumission au journal.

Enfin, dans les cours que j'enseigne dans le Master 2 « Ingénierie Financière et Transactions », je fais intervenir des dirigeants d'entreprise experts dans la finance et l'investissement responsable par exemple, le Directeur Général du Forum de l'Investissement Responsable et le Head of ESG (Environmental, Social and Corporate Governance) Research chez Oddo-BHF.

Toutes ces actions sont importantes pour essayer les bonnes pratiques RSO au sens large auprès des étudiants et de toutes les organisations. L'agir responsable est devenu un enjeu stratégique pour les entreprises, et par voie de conséquence aussi pour les financiers qui les accompagnent.

Que retirez-vous de ces activités avec l'iaelyon ?

Le travail autour des dimensions RSO est bien engagé au sein de l'Ecole. Il faut poursuivre les développements, en particulier dans les contextes actuels qui sont un rappel des exigences de développement durable.



Crédit photo : David Venier



Principe 5



Partenariat

Nous dialoguerons avec les dirigeants des entreprises afin d'approfondir nos connaissances sur les défis qu'ils doivent relever pour assumer leurs

responsabilités sociales et environnementales et d'explorer ensemble des approches efficaces pour relever ces défis

La conduite des missions de l'iaelyon, dans chacun des volets de ses activités, repose sur des partenariats sur le territoire et la zone d'impact majeure d'une part, au plan national et international d'autre part. Ainsi, l'école a noué, depuis toujours, des relations conçues comme durables et fructueuses, avec des partenaires avec qui elle partage des objectifs communs et visant des développements réciproques. Que ce soit pour des collaborations pédagogiques,

des événements sur site ou dans la cité, des terrains de recherche, des missions de stages, d'alternance ou de bénévolat, des partages d'expertises et l'enseignement, des partenariats avec des écoles et universités pour des doubles diplômés, des mobilités internationales, étudiantes, enseignantes et administratives, l'éventail des liens existants ou en devenir est large.

Acteurs socio-économiques et territoires

Transversales à l'ensemble des parties prenantes de l'iaelyon, les relations et partenariats avec les entreprises, les organisations de notre territoire, inscrivent la dimension RSO en filigrane dans leurs activités.


Le Pôle relations entreprises & partenariats compte dans ses missions, le soutien de l'initiative des étudiants, des diplômés, du corps professoral ainsi que des chercheurs de l'école. Il est aussi un connecteur de premier niveau avec les acteurs du territoire dont il cultive la connaissance grâce à son action sur le terrain, en rendez-vous et à l'occasion de rendez-vous événementiels divers. Sur la période 2017-19 couverte par le rapport, les illustrations sont les suivantes :

Plus de 30 projets associatifs étudiants, entrepreneuriaux et doctoraux ont été accompagnés sur la période 2017-19, par le Pôle Relations Entreprises et Partenariats de l'iaelyon. Cet accompagnement fait l'objet d'un mentorat interne et vise à connecter les porteurs de projet avec des partenaires socio-économiques qui accueillent les initiatives en bienveillance pour en servir les objectifs selon un parrainage gagnant-gagnant. On peut noter parmi ces derniers, le défi handisport, La Boucle Solidaire et le voyage solidaire That's Human Care. Il y a également

de jeunes entreprises comme Grainettes, Nosc, Filentropes ou Cyclick qui ont été incubées à l'Université Jean Moulin et mises à l'honneur lors de la participation de l'iaelyon à l'Odysée des Entrepreneurs 2019, rendez-vous majeur des dirigeants organisé par le Medef Lyon Rhône. Ces jeunes entrepreneurs ont bénéficié des nombreux contacts et des mises en relations proposés par le PREP.

On peut enfin relever les projets doctoraux de Lucie Denis sur la question « Comment les managers d'équipes en ETI familiale peuvent-ils porter la croissance de l'entreprise de manière durable ? » et d'Anna Mineeva sur « L'intégration de la RSO dans la chaîne de valeur mondiale des entreprises » qui ont pu accéder à certains terrains de recherche grâce à une connaissance des acteurs et une mise en lien du PREP.

La connaissance des acteurs est servie par **l'activité de veille économique** qui vise à produire et à partager avec les communautés internes enseignantes, administratives et associations étudiantes, une lettre d'information mensuelle nommée « Perspectives Relations Entreprises ». Au-delà de la simple intention d'informer, cette lettre a pour objectif d'inciter au rapprochement entre certaines organisations et les

formations et activités de l'iaelyon. Ainsi, chaque actualité économique répertoriée est illustrée d'un pictogramme offrant une lecture de potentiels champs partenariaux à développer (étude de cas, visite d'entreprise, recrutement...). La dimension RSO, soit des actualités, soit des organisations est également mise en lumière à l'aide d'un pictogramme dédié : .

L'attention particulière que porte le Pôle relations entreprises & partenariats aux implications RSO des organisations du territoire a par exemple abouti à une **collaboration pédagogique** avec l'entreprise Les 2 Marmottes à l'occasion du live business case de la promotion 2019 de l'International MBA. PME basée à Bons-en-Chablais en Haute-Savoie, Les 2 Marmottes fabriquent et commercialisent depuis les années 1970, tisanes et infusions issues de plantes cultivées dans le respect des rythmes de Dame Nature. Entreprise 100% française, nourrie par un partenariat durable de petits producteurs aux quatre coins du monde, Les 2 Marmottes militent

en faveur de cette boisson fondamentalement responsable.

Un autre partenariat a été initialement noué en 2015 puis réaffirmé en novembre 2018 par la Signature des 7 engagements en faveur de la sécurité routière : il concerne le Club Entreprises Sécurité Routière du Rhône. Ce partenariat a permis de sensibiliser au risque routier en entreprise les étudiants, en particulier les étudiants en alternance, et de former certains à devenir Intervenant de Sécurité routière en Entreprise (ISRE). Il a surtout vu se concrétiser le projet d'application mobile DMTC – Donne-moi Tes Clefs – par les étudiants de Licence professionnelle commerce en banque-assurance accompagnés par Florence Dufour Ferrara, Responsable pédagogique de la formation et Secrétaire Générale du Club Entreprises Sécurité Routière du Rhône. Il s'agit d'un outil innovant, adapté aux usages des jeunes et développé par des jeunes, visant à sensibiliser et surtout à responsabiliser les conducteurs en impliquant leurs cercles amical et familial.

Perspectives : Cette double lecture ou « sélection RSO », présente dans la lettre d'information mensuelle « Perspectives Relations Entreprises », serait également à intégrer sur les fiches

organisations et opportunités / partenariats répertoriées dans l'outil CRM de l'école selon des critères à définir.

Témoignage de M. Montet-Jourdran, Directeur de cabinet du préfet de région et chef de projet sécurité routière 69



En quoi la sécurité routière est-elle un axe important des politiques RSO des organisations et pourquoi est-il important qu'une école comme l'iae lyon se saisisse aussi de ces sujets ?

« Une école comme l'iaelyon est au cœur des réalités du monde étudiant mais aussi de l'entreprise, par la voie de l'alternance notamment. Elle se doit de préparer ses étudiants à leurs responsabilités de demain sur le plan professionnel mais aussi de leur rappeler la nécessité d'apprendre à vivre ensemble et de respecter les autres et les règles. La sécurité routière, en la matière, peut être un vecteur intéressant pour aborder ces notions. »

Que pensez-vous de la contribution des étudiants en Licence Professionnelle Commerce en Banque Assurance et de leur projet DMTC ?

« La contribution des étudiants en licence professionnelle commerce en banque et assurance est particulièrement précieuse car ces étudiants sont les futurs commerciaux de demain et usagers de la route. Leur projet « Donne-moi tes clés (DMTC) » qui permet, via une application, de prévenir des amis en mesure de raccompagner le jeune qui a trop bu, est un projet original et innovant. Une application créée par leurs pairs ne peut que renforcer le message auprès des étudiants et lui donner plus de valeur. »

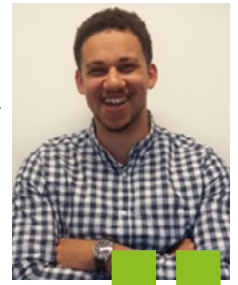


Témoignage de David Babou, étudiant de la Licence professionnelle commerce en banque-assurance - promotion 2017- 2018

“

Je pense que la RSO est au service de l'intérêt commun et s'inscrit pleinement dans les valeurs et devoirs civiques qui sont, et doivent rester inculqués aux générations. Les jeunes sont malheureusement les premiers tués et premiers exposés aux accidents de la route. Derrière chaque tué, c'est toujours des familles, des amis et des collègues endeuillés. L'iaelyon est un acteur à part entière et pleinement engagé dans cette lutte, notamment à travers l'implication de Florence Dufour-Ferrara, Secrétaire générale du Club ESR 69 et Responsable de la licence professionnelle banque finance de l'iaelyon, qui nous a fait confiance et nous a notamment permis de présenter le projet DMTC (Donne-moi Tes Clefs) et passer la formation d'Intervenant Départemental de Sécurité Routière. Le partenariat nous a ouvert beaucoup de portes. Nous avons même eu la chance de faire une présentation à Emmanuel Barbe, délégué interministériel à la

sécurité routière. La prise de conscience individuelle est toujours au service de l'intérêt collectif et je pense que l'on doit tous se sentir concerné, que l'on soit étudiant, apprenant ou déjà inséré professionnellement. Notre objectif est de sensibiliser les jeunes à travers un discours qui soit ludique, notamment via les réseaux sociaux, sans tomber dans le côté « moralisateur » ... nous travaillons également sur le lancement d'une application pour smartphone dont le but sera de lutter contre la conduite en état d'alcoolémie à l'issue de soirée étudiante, en s'appuyant sur un système d'interconnexion permis par une notification envoyée au groupe d'amis également présents à la soirée.



”

La rencontre d'acteurs socio-économiques engagés dans la mise en œuvre des ODD s'effectue également à l'occasion de **rendez-vous événementiels**. A titre d'exemple, le Salon PRODURABLE est le plus grand rendez-vous européen des Acteurs et des Solutions de l'Économie Durable. Organisé en partenariat avec le Ministère de la Transition Écologique et Solidaire, PRODURABLE rassemble les principaux réseaux professionnels et institutionnels de la RSO et du développement durable.

L'iaelyon a ainsi participé aux éditions 2017 et 2018 du Salon PRODURABLE à Paris avec, en avril 2018 l'organisation d'un World Café Agora RSE rassemblant plus de 60 participants autour de la question « Comment construire une vision partagée avec son écosystème ? ». Ces implications successives ont permis à l'iaelyon de tisser un partenariat avec l'organisateur ayant abouti, en octobre 2018, à la naissance d'une édition lyonnaise de PRODURABLE accueillie par l'iaelyon. Plus de 500 acteurs de la RSO ont rejoint le campus de La Manufacture des Tabacs en cette occasion.

Témoignage de Cécile Colonna d'Istria, Présidente & Fondatrice du salon Produrable

“

Quelle est votre vision de la RSO ?

« Nous avons lancé le Salon Produrable, il y a bientôt 13 ans avec la volonté d'acculturer les acteurs du monde marchand aux enjeux multiples du développement durable et de la responsabilité sociétale des organisations. Nous constatons que, depuis deux ans, un cap a été franchi car toutes ces questions liées aux achats, à la gouvernance, à l'impact social... sont maintenant devenues des questions d'ordre stratégique pour l'entreprise. De contraintes souvent posées par les filières, la RSE et le développement durable ont été propulsés aux plus hauts niveaux décisionnels des organisations. Il est important d'intégrer qu'aujourd'hui les entreprises élaborent leur stratégie en fonction des Objectifs du Développement Durable énoncés par l'ONU. C'est éminemment stratégique et cela devient de plus en plus technique. Nous vivons une vraie phase de

transformations des entreprises qui visent à élaborer, à produire et à commercialiser des éco-produits et des éco-services. »

Comment percevez-vous l'engagement RSO de l'iaelyon, école de management universitaire ? Pourquoi est-ce important ?

« L'iaelyon School of Management a été l'un des premiers acteurs du monde de l'enseignement supérieur et de la recherche à adhérer à la philosophie de Produrable et à marquer une forme d'engagement en matière de RSO. C'est très important car une école de management est une entreprise comme une autre. Il est d'autant plus important que l'iaelyon s'inscrive dans cette



”

démarche de progrès continu qu'elle a pour mission de former de futurs managers. Intégrer ces dispositifs dans leurs programmes est essentiel et répond par ailleurs à une forte demande des entreprises qui attendent de pouvoir recruter des experts avec une longueur d'avance. Je vous invite à lire le dernier rapport de The Shift Project sur le sujet. »

Qu'avez-vous retiré de votre collaboration avec l'iaelyon ?

« Je retiens la proactivité dont ont fait preuve les équipes, leur envie d'apporter une forme d'innovation à chacune de leurs participations à Pro durable. Ce

fut le cas pour l'organisation du World Café sur « la construction d'une vision partagée RSE avec son écosystème » lors de l'édition 2018. L'invitation à tenir un rendez-vous Pro durable sur Lyon et sa région la même année est aussi une belle illustration de leur volonté de créer du lien avec les acteurs de leur territoire autour de ces enjeux. Cette première édition lyonnaise fantastique dans l'accueil, s'est mise en œuvre avec rapidité et simplicité. Elle nous a permis depuis de pérenniser notre rendez-vous sur le territoire. »



L'**activité événementielle** permettant d'animer l'agora entre les différentes parties prenantes de l'iaelyon et de les ouvrir aux dimensions RSO s'organise également in situ. Pour exemple le rendez-vous annuel donné

aux primo arrivants lors de leur séminaire de pré-rentrée « Réussir à l'iaelyon », et la mobilisation, chaque année, des associations qui proposent des missions de bénévolat à effectuer dans le cadre du module « Bénévolat et Management en Association » de 1^{ère} année de licence. L'iaelyon a accueilli, en juin 2018, l'Assemblée Générale d'Habitat et Humanisme, partenaire de l'iaelyon, ainsi que la **conférence « Bien-être et performance au travail » du Project Management Institute.**

Il est apparu nécessaire d'animer l'ensemble des parties prenantes de l'iaelyon en lien avec les partenaires socio-économiques autour des engagements RSO mutuels. Le souhait d'étalonner l'intérêt d'une telle démarche s'est concrétisé en organisant un espace d'échanges, de co-construction et de partage de pratiques innovantes en matière de RSE qui permette le dialogue entre

associations étudiantes, alumni, enseignants chercheurs, administratifs. L'**AGORA RSO** s'est donc tenue le 12 mars 2018 et a rassemblé 10 participants dont 4 partenaires externes. L'objectif général était d'alimenter le cercle vertueux des Relations Entreprises en mettant la RSE au cœur du dialogue entre le monde académique – économique et étudiant ; de créer des ponts et réconcilier ainsi les communautés en les faisant travailler sur un objet commun : la RSE. Il s'agissait donc bien de :

- Proposer aux entreprises de réfléchir à la formation citoyenne de leurs jeunes recrues mais aussi de leurs collaborateurs plus âgés
- Faire avancer les pratiques RSE des entreprises, sur leur cœur de métier sans perdre de vue la dimension économique de leurs activités

Cette première réunion visait aussi à entendre chacune des parties prenantes sur les objectifs particuliers d'adhérer à une telle démarche. Ainsi avons-nous commencé à décliner nos démarches / actions RSE respectives pour ensuite aborder des pistes de concrétisation des ODD à travers des projets collaboratifs.

Partenariats à l'international



L'iaelyon a développé 155 partenariats avec des universités ou des écoles réparties dans 53 pays autour du monde, dont 48 partenaires sont engagés dans le dispositif PRME.



Par ailleurs, l'iaelyon a fait le choix d'une stratégie de délocalisation de ses diplômes dès le début des années 90. Cette stratégie a conduit à développer des projets de différentes natures dans des

zones géographiques diversifiées, généralement dans des pays en voie de développement situés en Europe Centrale, Afrique de l'Ouest et du Nord, Asie du Sud-Est ou Proche-Orient. 22 programmes délocalisés sont proposés au niveau Licence, Master et Doctorat (Executive DBA), offrant à plus de 3 500 étudiants inscrits en 2018 et 2019 la possibilité d'obtenir un diplôme français présentant la même qualité que les diplômes délivrés à Lyon, mais aussi un meilleur taux d'insertion professionnelle sur le marché du travail local ou de meilleures opportunités d'évolution professionnelle.

De nombreux programmes de formations ont été créés dans les pays émergents ou en voie de développement. Près de 20% des étudiants de l'iaelyon en moyenne sont inscrits dans ces parcours délocalisés tels que :

- Au Maroc, l'iaelyon est partenaire de HEM Business School depuis 2006. Les programmes enseignés visent les masters en finance, en marketing et vente, en management et commerce international. HEM Business School est une école engagée dans des actions citoyennes depuis 2012 dans le cadre de sa Fondation qui vise à ouvrir l'accès à la connaissance et à la culture à travers des actions telles que l'Université Citoyenne®. Ce concept unique dans le Maroc contemporain, consiste en une série de séminaires ouverts à tous sans pré-requis et conçus pour initier et sensibiliser à la vie sociopolitique, managériale et économique du Maroc.
- Un Doctorate of Business Administration (DBA) a été créé en 2013 en partenariat avec l'Université Balamand au Liban pour générer des connaissances managériales à partir de

pratiques innovantes dans les pays du Moyen-Orient. Ce programme s'appuie principalement sur des méthodes de recherche en gestion qualimétrique et socio-économique qui visent à rendre compatibles la responsabilité sociale et le développement économique durable. Tous les étudiants effectuent une recherche d'intervention dans une entreprise ou une organisation afin d'améliorer les performances socio-économiques. Ils évaluent les résultats avec les différents acteurs impliqués et en tirent des enseignements qui sont ensuite comparés aux diverses autres approches de responsabilité sociale dans différents. Toutes les thèses réalisées en trois ans s'appuient sur des interventions socio-économiques dans des pays du Moyen-Orient. Les recherches ont eu des impacts significatifs sur la performance globale et la responsabilité sociale et environnementale dans les organisations où les interventions ont eu lieu. Enfin, elles contribuent à créer de la connaissance sur les modalités de mise en œuvre de la RSO dans les contextes culturels des pays du Moyen-Orient.

CSR Network, participants et thématiques (janvier 2018 et janvier 2019)

Toutes les pratiques innovantes en matière de responsabilité sociétale ont commencé à être discutées avec d'autres écoles de management en France. Cela s'est traduit par la participation de l'iaelyon aux travaux de l'ADERSE (Association pour le développement de la responsabilité sociétale des entreprises) et à des initiatives de mise en réseau (CSR Network) à l'occasion de la semaine internationale de l'iaelyon dès janvier 2016. Ainsi, l'iaelyon saisit l'opportunité de la présence sur son site d'intervenants du monde entier pour réunir les écoles particulièrement motivées par la dimension de responsabilité sociétale dans le cadre d'ateliers d'échanges spécifiques.

Les écoles représentées autour de l'iaelyon au cours des années 2017-19 sont les suivantes :

- UNC Charlotte (USA) – Universität Bamberg (Allemagne) - Baruch College, CUNY (USA)
- Bentley University (USA) - Université TELUQ, Québec (Canada) - University of Otago (Nouvelle Zélande) - Tecnológico de Monterrey (Mexique)
- Universidad de las Americas Puebla (Mexique)
- Universidad San Andres (Argentine) - HEM Business School (Maroc) - BEM Dakar (Sénégal)
- Université Saint Esprit, USEK Business School Kaslik (Liban) - Dokuz Eylul University (Turquie)

- Universidad Nacional Autónoma (Mexique) - University of Economics Prague (République Tchèque) - Pondicherry University (Inde) - Universidad Diego Portales (Chili).

Les sujets sont traités au cours d'un d'atelier-débat qui suit habituellement l'atelier recherche autour de la thématique de Performance Globale. Ils comprennent, par exemple :

- Échanges de projets et pratiques universitaires liés à la mise en place des politiques RSO dans les écoles;
- Ethique et responsabilité sociétale et managériale des écoles de management;
- Comment mettre en place une politique RSO dans les écoles de management en lien avec les principes de PRME et du UN Global Compact;
- Égalité des chances et diversité pour favoriser la mixité dans les écoles;
- Les Objectifs du Développement Durable (ODD) appliqués aux écoles (par exemple changements climatiques, égalités, etc.)
- L'engagement des étudiants et des associations des étudiants pour la concrétisation des ODD.

Nom du participant	Université/Ecole
Luis CASTIELLA	San Andres, Argentine
Ali EL QUAMMAH	HEM, Maroc
Vladlena BENSON	Kingston, UK
Canan MADRAN	Dozuz Eylul, Turquie
Eddy SOUFFRANT	UNCC, USA
Ricardo VARELA	Nacional Autonoma Mexico, Mexique
Maria-Elisa FARIAS	Diego Portales University, Chile
Carlos ROMERO	Tecnologico de Monterrey, Mexique

Témoignage d'Eddy Souffrant, Associate Professor en Philosophie, Faculty Associate, responsable du département d'Ethique des affaires, UNC Charlotte, USA



Quelle est votre vision de la RSO ?

En cette période de crise pandémique, on se rend compte, maintenant plus que jamais, de l'importance de la RSO. De ce côté de l'Atlantique, aux Etats-Unis, où le libéralisme nous invite à penser de plus en plus au retrait des institutions gouvernementales du secteur public pour mieux bénéficier ou plutôt permettre une participation plus ample, des entreprises financières dans le domaine socio-politique, on fait face à un dilemme. On se rend compte d'un côté que ce retrait gouvernemental, en fait, ne ferait qu'aboutir soit à un anarchisme cruel (celui dont Thomas Hobbes nous avait averti). D'un autre côté, on constate aussi, une prise de conscience morale c'est-à-dire, une admission ou réalisation que toute institution publique participant activement au domaine public, civique et socio-politique, se doit d'assumer une part de responsabilité civile ou morale, en ce qui concerne le maintien de notre environnement commun. A mon sens, la RSO met en valeur cette dernière prise de responsabilité. Elle invite les entreprises, institutions éducationnelles, ou en général, toutes les organisations autres que le système gouvernemental à jouer un rôle tangible. Ces organisations puisqu'incontestablement citoyennes, donc agents sociaux et publiques, ne peuvent que contribuer à la viabilité de l'environnement socio-politique. Le choix de la RSO est de contribuer de manière positive à cet environnement.

Comment percevez-vous l'engagement RSO de l'iaelyon, école de management universitaire ? Pourquoi est-ce important ?

C'est donc dans ce contexte et cette compréhension de la RSO que je perçois l'engagement de l'iaelyon. Elle est une institution publique de formation académique et professionnelle, qui prépare les futurs leaders de la société commerciale à engager de

plein gré leur responsabilité et donc leur devoir moral dans leur rôle de management. L'iaelyon s'assure que par sa formation, l'étudiant diplômé de cet établissement soit proprement muni des clefs devant faciliter sa participation responsable à la société. Ce manager moral que forme l'iaelyon permet son engagement responsable quel que soit son choix d'emploi ou d'entreprise.



Les enseignements de l'iaelyon sont donc imprégnés de cette conscience morale, de cette reconnaissance d'une responsabilité sociale des organisations (RSO). La formation à l'iaelyon intègre la connaissance d'une présence morale. C'est rare mais nécessaire pour l'étudiant du 21^{ème} siècle. Notre viabilité en tant que communauté humaine dépend d'une telle prise de conscience parce que nos frontières géographiques et culturelles se révèlent poreuses. Nos transactions économiques sont de plus en plus transnationales et donc elles touchent toutes à plusieurs peuples et groupes. Forcément, nos actions ont une envergure globale et notre appartenance globale justifie donc l'importance de l'instruction offerte par l'iaelyon. De plus, la réticence des institutions libérales et gouvernementales d'assumer leurs responsabilités publiques exigent que la relève soit prise par les entreprises privées et par d'autres institutions publiques et non-gouvernementales. Mais ce sont surtout les leaders de ces organisations qui doivent être munis d'une connaissance de l'éthique pratique et adaptée à la situation contemporaine. C'est là l'avantage de l'iaelyon qui imprègne sa pédagogie de cette instruction morale.

Qu'avez-vous retiré de votre collaboration avec l'iaelyon ?

J'ai eu l'honneur de participer aux différents ateliers de l'iaelyon et de contribuer à l'instruction de ses étudiants dans le cadre de l'iaelyon International Week. L'iaelyon représente l'exemple d'une institution dévouée à l'enseignement de la responsabilité sociale d'entreprise ou d'organisation. Ce concept de responsabilité que l'iaelyon transmet à ses étudiants est complet. Elle sert le manager, le stagiaire et le diplômé qui prennent au sérieux l'interconnexion des diverses composantes de notre espace social. En partant de cette interconnexion, la formation exige une prise de conscience de notre contribution, en tant qu'humain, au mal-être ainsi qu'au bien-être de la planète entière. L'introduction

à la RSO à l'iaelyon offre aussi à ses étudiants l'opportunité d'appliquer cette connaissance. Les projets liés à l'adoption des principes de PRME renforcent cette familiarisation à l'éthique et l'habitude de son emploi au quotidien.

Il va de soi donc que ma collaboration avec l'iaelyon est un exercice d'échanges entre mon expertise et l'application d'une telle expertise. De mon côté, j'apprécie surtout le rôle que joue l'Université dans la société au sens large. Je constate qu'elle assume ses fonctions d'agent responsable et c'est avec plaisir que je participe assez régulièrement à sa semaine internationale. Cette dernière me permet de contribuer à ma manière à la mission pédagogique et appliquée de l'Université et à sa promotion de la RSO.

Chapter PRME France-Benelux



La gouvernance de PRME sollicite la création des chapitres régionaux pour mieux répondre aux besoins et différences des pays membres.

Depuis trois ans, l'iaelyon fait partie du chapitre FRANCE

-BENELUX et également du comité de pilotage avec les écoles de management et université de France, Hollande, Belgique et Luxembourg.

L'activité du chapitre est orientée autour d'échanges sur des projets et pratiques des écoles

dans la mise en œuvre des principes de PRME. Les échanges entre les membres sont favorisés par l'organisation des rencontres annuelles et trimestrielles qui se tiennent dans les écoles membres. Des projets communs de recherche, la redéfinition des notions de leadership et d'entrepreneuriat responsables, du rôle sociétal des écoles en lien avec leurs territoires et le développement local sont discutés et mis en commun. Ces dernières années, l'un des sujets phares portait sur le déploiement des ODD dans les activités pédagogiques et associatives des étudiants.



Principe 6



Dialogue

Nous faciliterons et soutiendrons le dialogue et le débat entre les enseignants, les étudiants, les entreprises, les gouvernements, les consommateurs, les médias, les

organisations de la société civile et les autres groupes et parties prenantes intéressés sur les questions critiques liées à la responsabilité sociétale mondiale et au développement durable.

Une agora au coeur de la Cité

Lieu de partage et de diffusion des connaissances ouvert sur la Cité, l'iaelyon est le rendez-vous de tables rondes thématiques rassemblant un large public.

En parallèle, de grands cycles de conférences sont construits pour nourrir la réflexion, décloisonner les univers et nourrir les liens entre le monde académique et socio-économique.

Les équipes de l'iaelyon ont participé, en septembre 2018, à la 6^{ème} édition des Rencontres de l'Entreprise Responsable sur la « Performance

bienveillante ». Organisé par le partenaire presse et éditorial Breféco, cet événement fédère les forces vives de la RSO en local.

Enfin, des enseignants-chercheurs de l'école sont intervenus sur des événements externes : Christophe Falcoz a animé le Forum Jump sur l'égalité professionnelle (5 octobre 2017) et Marco Heimann est intervenu sur la UP Conferences Lyon « Place aux financiers responsables ! » (30 janvier 2018, en partenariat avec l'iaelyon).

Conférences, rencontres et débats

Entre septembre 2017 et août 2019, l'iaelyon a organisé 22 événements en lien avec la RSO, ouverts à un large public (professionnels, étudiants,

chercheurs...). Ces événements ont rassemblé plus de 4 600 participants, majoritairement issus du monde socio-économique (liste en Annexe 5).

	2013-2014	2014-2015	2015-2016	2016-2017	2017-2018	2018-2019
Nombre événements	5	8	16	17	14	8
Nombre participants	800	1 520	3 610	3 025	2 515	2 120

L'iaelyon a organisé et accueilli une dizaine d'événements annuels en moyenne sur les questions liées à la responsabilité sociétale et au développement durable. Les exemples ci-après

illustrent la diversité des approches dans les interactions que l'iaelyon développe avec le monde socio-économique.



- Table ronde Campus Caméléon : vos étudiants, la maladie et le handicap. A bas les clichés !
- Colloque I.P&M 2017 : Être et Mal-être au sein des organisations, en partenariat avec iaelyon

- Bien-être et performance au travail : conférence en partenariat avec PMI (Project Management Institute)

- Projection-débat autour du film «Corporate»
- CARE : un programme innovant de psychologie positive appliquée – Conférence
- Oser agir, renforcer la confiance en soi - Conférence de Rim Ridane, championne du monde de boxe
- Le Management Intergénérationnel : un défi pour l'entreprise ? - 29^{ème} Journée Efficacité +
- Journée François Perroux : les jeunes et l'avenir



- L'iaelyon accueille les premières Rencontres Produrable Lyon. En parallèle de l'événement, une collecte de livres et d'anciennes baskets a été organisée sur

le campus en partenariat avec les associations RecyclLivre et RunCollect.

- « La digitalisation apprivoisée : au service de l'humain et de la performance durable », 30^{ème} édition du colloque international d'automne de l'ISEOR



- Collaborations ONGs-Entreprises multinationales : Quo vadis ? (Groupe Stratégie, dans le cadre du projet bourgeon CONGE)



- Colloque : L'Égalité Femmes-Hommes au travail (Bilan et perspectives)
- Conférence AME (Alliance pour la Mixité en Entreprise) : «Gender Balance across the Atlantic: evidences for a case ... !»



- Matinale du Club RSE Auvergne Rhône-Alpes.

Le cycle de conférences “Philosophie & Management”

Lancé avec succès en 2014, le cycle s’est poursuivi avec l’organisation de 6 conférences entre 2017 et 2019, rassemblant à chaque fois 300 participants.

Toutes les conférences ont fait l’objet d’une captation vidéo et peuvent être visionnées en intégralité sur le blog Think Large.

Organisée par l’iaelyon en partenariat avec le journal La Tribune Auvergne-Rhône-Alpes, ce cycle de rencontres est fondé sur un dialogue entre un dirigeant d’entreprise et un philosophe.

- 29 septembre 2017 : Daniel Karyotis, directeur général de la Banque Populaire Auvergne-Rhône-Alpes et Malik Bozzo-Rey, maître de conférences en Ethique à l’Institut Catholique de Lille.
- 20 octobre 2017 : Fabrice Romano, fondateur et président-directeur-général de Keranova,

fondateur d’EyeTechCares et Thémélis Diamantis, Université de Lausanne, Institut de Psychologie, Faculté des Sciences Sociales et Politiques.

- 26 janvier 2018 : Christian Barqui, chef d’entreprise, président de l’APM et François-Xavier Bellamy, agrégé de philosophie.
- 26 octobre 2018 : Joel Tronchon, Directeur RSE du groupe SEB et Bruno Roche, Directeur du Collège Supérieur, professeur de philosophie
- 16 novembre 2018 : Emmanuel Mony, président de la société Tarvel et Vincent Aubin, agrégé de philosophie et intervenant au Collège Supérieur.
- 18 janvier 2019 : Jean-Michel Bérard, fondateur, président directeur général et président du directoire d’Esker et Cécile Ezvan, docteur en philosophie, intervenante à l’ICP et à l’ESSEC.

Les événements iaelyon Alumni Art & Management

L’école a rassemblé ses diplômés à l’occasion de deux soirées « Art & Management » au cours de la période :

- 6 octobre 2017 : Evénement iaelyon Alumni Art & Management à La Sucrière à l’occasion de la 14ème Biennale d’Art Contemporain de Lyon

sur le thème « Mondes Flottants » (intervention de Sylvie Burgat, Directrice Générale Biennale de Lyon et visites guidées de l’exposition).

- 12 janvier 2018 : Evénement Alumni Art & Management et International Week au Musée des Confluences (visite des expositions).

Tedx Université Lyon 3

Les étudiants de l’association iaelyon Junior Conseil se sont emparés du concept TEDx « Des idées qui valent la peine d’être diffusées » (en anglais : « ideas worth spreading ») et ont réuni pour chaque édition 10 intervenants aux profils variés (scientifiques, jeunes entrepreneurs, managers, artistes...) pour témoigner d’expériences inspirantes sur leurs parcours.

15 février 2018 : 1^{er} TEDxUniversitéLyon3 « Upside down »

Le monde bouge, il est en constante évolution. Mais ce mouvement semble bridé par des conventions, des idées reçues, des préjugés. Ce premier TEDx avait pour ambition de libérer la parole sur des sujets importants, pour transformer des idées en action susceptibles de changer le monde.

Les speakers :

www.ted.com/tedx/events/26722

5 mars 2019 : 2^{ème} TEDxUniversitéLyon3 « L’effleure du bien »

Le titre fait référence au recueil de poèmes de Baudelaire « Les Fleurs du mal », qui vise à trouver le bien dans l’obscurité.

Cette conférence avait pour objectif d’amener à réfléchir sur la beauté du progrès mais aussi à ses conséquences négatives potentielles, en questionnant la science et l’éthique. Les découvertes sont comme des roses : belles et envoûtantes en apparence mais piquantes si elles sont saisies sans précaution.

www.ted.com/tedx/events/32363

Témoignage de Marion Tierrie, Etudiante, organisatrice du 2^{ème} TEDx Université Lyon 3



La RSO engage les entreprises, et les organisations en général, dans une démarche de prise de conscience de leur environnement direct et indirect - que ce soit au niveau social, environnemental ou économique. Il s'agit maintenant d'inclure tous les impacts sur cet environnement dans le processus décisionnel de l'organisation. Nous en sommes arrivés à un point d'urgence climatique et sociale qui induit la prise en compte de toutes les parties prenantes d'une entreprise, et plus seulement les intérêts économiques de celle-ci. Cela dit, il s'agit maintenant d'appliquer des actions concrètes et rapides dans le fonctionnement des organisations afin d'impacter positivement l'environnement direct et indirect à court-terme.

Eduquer les dirigeants de demain

Une organisation telle que l'iaelyon a un pouvoir fort. Le pouvoir d'éduquer les dirigeants de demain en leur donnant toutes les clés et les outils pour comprendre et donc mieux vivre en harmonie avec leur environnement. Et au-delà de l'aspect «enseignement», l'iaelyon permet une visibilité et une mise en valeur plus importante de certaines actions sociales et environnementales ainsi qu'à la tenue d'événements à démarche et impact positifs comme le TEDxUniversitéLyon3. L'engagement RSO

de l'iaelyon est et doit être un modèle pour les étudiants qui s'y construisent professionnellement et personnellement.



Elargir les horizons de réflexion

L'objectif d'une conférence TEDx est de mettre en lumière des idées qui valent la peine d'être partagées et entendues. L'événement réunit chaque année une dizaine d'intervenants qui sont à l'origine de réflexions personnelles, de projets professionnels, de recherches scientifiques dans des domaines variés et qui ont un message à diffuser. Le TEDx leur donne accès à un auditoire et à une plateforme de diffusion d'idées extraordinairement variées.

Dans le cas du TEDxUniversitéLyon3, nous destinons cette conférence aux étudiants de l'université avec l'objectif d'étendre et d'élargir leurs horizons de réflexion, en leur donnant accès à des experts dans leurs domaines qui ont à cœur de partager leurs expériences. C'est un projet qui a pour but d'impacter positivement et à notre échelle, la vie étudiante.

Le blog thinklarge : une agora digitale

Lancé officiellement en Septembre 2017, le blog thinklarge.fr vise à valoriser l'iaelyon School of Management comme lieu de production de connaissances et espace de réflexions et de débats.

Le blog rassemble des vidéos de conférences, des avis d'experts et les éditions du magazine de l'école.

Au cours de la période 2017-2019, le blog a relayé des expertises d'enseignants-chercheurs de l'iaelyon en lien avec la responsabilité sociétale :

- La confiance dans l'Investissement Socialement Responsable (ISR), Par Katia Lobre-Lebraty et Marco Heimann (vidéo FNEGE Medias, 4 juin 2018) ;

- Et si ma mutuelle n'était pas une mutuelle ?, par Sonia Capelli (8 juin 2018) ;
- Les PME face au risque de contrefaçon des sous-traitants, par Manal El Bekkari (vidéo Xerfi Canal, 20 septembre 2018) ;
- Travailler pour une banque qui appartient à ses clients sociétaires : ça change quoi ? par Chloé Guillot-Soulez (FNEGE Media, 9 janvier 2019).

Les interventions des enseignants-chercheurs de l'école dans les médias

Les enseignants-chercheurs de l'iaelyon sont régulièrement sollicités sur les questions liées à la RSO. Au cours de la période, ils se sont exprimés dans les médias nationaux et régionaux.

A l'occasion de la publication de son ouvrage « L'égalité femmes-hommes au travail - Perspectives pour une égalité réelle » (EMS Editions, 2017), Christophe Falcoz, Professeur associé à l'iaelyon, spécialiste des questions d'égalité femmes-hommes dans le monde du travail, s'est exprimé dans plusieurs journaux :

- Entreprise et Carrières - 12 février 2018
« Les accords sur l'égalité professionnelle manquent d'ambition »
- Le Progrès - 27 février 2018
« On n'attribue pas les qualités du pouvoir aux femmes »
- Acteurs de l'Economie La Tribune - 8 mars 2018
Egalité femmes-hommes au travail : « Nous sommes au milieu du gué »
<https://bit.ly/3fNir6D>

Autres interventions :

- Le Bien Public - 1^{er} mars 2018
« Les jeunes de la génération Y savent s'impliquer dans des projets »
Interview de Catherine Glée-Vermande, Maître de conférences à l'iaelyon, Directrice du Master RH
- Le Monde - 11 juin 2008
Les nouvelles mesures de protection des salariés divisent les médecins
Interview de Thierry Rochefort, professeur associé à l'iaelyon, Responsable Pédagogique du Diplôme d'Université Management de la Qualité de Vie au Travail et Santé
<https://bit.ly/32D25K3>

- Le Monde - 9 mars 2018
MBA : quand les femmes se font une place
<https://bit.ly/2E2G90X>
- Challenges - 19 avril 2019
“L'égalité n'est pas une redistribution, mais un nouvel équilibre”
- Acteurs de l'économie La Tribune - Août-septembre 2018
Et si demain ? Égalité au travail une chimère
- Acteurs de l'économie La Tribune - 9 octobre 2018
Égalité au travail, serait-ce simple d'y parvenir ?
<https://bit.ly/3elGCII>
- La Gazette des Communes - 4 janvier 2019
« Il faudra remettre à plat le système de leadership »
<https://bit.ly/39fHYTv>
- Forbes, été 2019
Les pas si bons élèves de l'égalité femmes-hommes

- Journal du Bâtiment - 11 juillet 2018
Comment favoriser l'engagement dans l'entreprise ?
Thierry Rochefort, Responsable Pédagogique du DU Qualité de vie au travail et Santé et expert QVT expose sa vision personnelle de la qualité de vie au travail.
- L'Etudiant Educpro - 5 juillet 2018
Ne détruisons pas l'impact social de l'alternance dans l'enseignement supérieur !
Interview de Michel Kalika, professeur émérite à l'iaelyon et codirecteur du Business School Impact System (BSIS)
<https://bit.ly/3hfllleg>

Perspectives :

Poursuivre les activités visant l'ouverture de l'école sur la Cité pour privilégier les dialogues et échanges croisés avec toutes les parties prenantes.



ANNEXE 1 – Charte responsabilité sociétale

Membres de la communauté de l'iaelyon, nous nous engageons à :

1. Intégrer la dimension sociétale dans les métiers, missions et responsabilités de chacun(e).
2. Diminuer chaque jour notre impact environnemental.
3. Développer et former des esprits citoyens, ouverts aux mondes et conscients de leurs responsabilités managériales.
4. Inscrire nos activités dans des logiques d'objectifs, de cohérence d'actions et d'analyses de résultats et réaliser nos activités dans des perspectives d'amélioration continue.
5. Nous inscrire dans des relations responsables et de respect.
6. Construire des temps et des projets collectifs, pour partager les bonnes pratiques de travail.
7. Favoriser les échanges pour percevoir les spécificités professionnelles de chacun en cohérence avec nos valeurs et missions.
8. Savoir dépasser les collectifs de travail habituels pour intégrer des dynamiques de coopération élargie.
9. Conjuguer les attentes et exigences du monde académique et des partenaires externes, tout en favorisant les bien-être et équilibres.
10. Être réactif et proactif avec nos différents interlocuteurs.

Charte validée lors du Conseil d'Administration de l'iaelyon du 26 février 2015.

ANNEXE 2

Charte des stages de l'iaelyon

OBJECTIF

A travers son engagement fort dans une démarche de Responsabilité Sociale et Sociétale, l'iaelyon invite tous les membres de sa communauté à adopter un comportement éthique et authentique, d'autant plus prégnant en matière d'insertion professionnelle et de stages. Ainsi, en complément de la loi du 10 juillet 2014, visant au développement, à l'encadrement des stages et à l'amélioration du statut des stagiaires, **la Direction du Développement de la Formation Professionnelle et des Carrières** appelle les différentes parties prenantes au respect des engagements réciproques suivants :

Engagement de l'iaelyon à l'égard de l'étudiant

L'iaelyon s'engage à :

- Accompagner l'étudiant dans la définition de son projet et la recherche de son stage
- Organiser des rencontres et événements régulier avec le monde socio-économique
- Veiller à la cohérence des missions confiées par rapport aux compétences visées par le programme
- Etablir une convention de stage dans le respect de la réglementation en vigueur
- Nommer un enseignant référent qui assurera le suivi du stagiaire et l'interface avec l'organisme d'accueil
- S'assurer des conditions d'accueil, d'encadrement et des moyens réservés au stagiaire
- Accompagner l'étudiant dans la réalisation d'un rapport/mémoire selon les exigences de son diplôme
- L'informer des abus et dysfonctionnements reconnus au sein de certains organismes d'accueil

Engagement de l'étudiant à l'égard de son organisme d'accueil :

L'étudiant s'engage à :

- Faire preuve de transparence et d'honnêteté vis à vis du recruteur
- Respecter l'engagement pris auprès d'un organisme d'accueil qui lui confirme son accord
- A défaut, le prévenir dans un délai « raisonnable » lui permettant de trouver une nouvelle solution
- Faire bénéficier l'organisme d'accueil de son réseau d'étudiants pour faciliter le recrutement de substitution
- Respecter les termes et échéances de la convention et le règlement intérieur de l'organisme d'accueil
- Représenter dignement son école et véhiculer ses valeurs
- Faire preuve d'autonomie, de respect, de confidentialité, d'intégrité, d'engagement et d'ouverture
- Faire bénéficier l'organisme d'accueil des outils et méthodes théoriques acquis à l'iaelyon

Engagement de l'organisme d'accueil à l'égard de l'étudiant

L'organisme d'accueil s'engage à :

- Tenir informé l'étudiant de l'avancée du recrutement et du motif de la décision
- Respecter son engagement en termes de contenu de missions, validées par le responsable du diplôme
- Respecter les termes de la convention et le cadre règlementaire des stages
- Participer efficacement à la formation du stagiaire pendant sa période de professionnalisation
- Nommer en interne un référent-maître de stage et le sensibiliser à ses missions de tuteur-entreprise
- Fournir les moyens et outils nécessaires et veiller au bon déroulement de la mission de stage
- Participer objectivement à l'évaluation de l'étudiant prévue dans le cadre de son régime d'études et d'examens
- Participer à la soutenance de son rapport/mémoire selon les exigences du régime d'études et d'examens
- Contribuer au développement de l'employabilité de l'étudiant en vue de faciliter son insertion future

ANNEXE 3

Formations et cours RSO : intitulé, nombre d'étudiants concernés

Programme	Responsable pédagogique	Année de création	N° heures	Effectifs 2016-2017	Effectifs 2017-2018	Effectifs 2018-2019
Licence 2 et 3 Management des équipes et développement durable (FI)	Nathalie KRIEF	2011	460h	L2 : 21 L3 : 47	L2 : 22 L3 : 53	L2 : 28 L3 : 68
Master 2 Audit social, responsabilité sociétale des parties prenantes, éthique et développement durable (alternance)	Renaud PETIT	2011	330h	29	21	23
Master 2 Certification intégrée et performance globale (alternance)	Alexis ROCHE	2003	330h	26	16	16
Master Management des opérations et qualité, programme manager QSE, Qualité Sécurité Environnement (alternance, en partenariat avec l'ESQESE et l'ISARA)	Sophie LEPINE	2012		M1 : 26 M2 : 48	M1 : 45 M2 : 47	M1 : 37 M2 : 52
Diplôme d'université Management de la qualité de vie au travail et santé (formation continue)	Thierry ROCHEFORT	2012		24	23	20

Année universitaire 2018-2019

Matière	Niveau	Nature de la formation	Nombre de participants	Durée en heures
Achats et développement durable	Master 2	Formation continue	15	14
Achats industriels et Développement Durable	Master 2	Alternance	28	14
Cas pratiques en déontologie des métiers de la banque et de l'assurance	Licence Professionnelle	Alternance	42	32
Change Management and people skills	Master 1	Formation initiale	42	12
Cross cultural management	Master 2	Formation continue	13	16
CSR, diversity management and business ethics	Master 2	Formation continue	12	16

Matière	Niveau	Nature de la formation	Nombre de participants	Durée en heures
Déontologie, éthique et réglementation bancaire	Master 2	Formation initiale	25	21
Déontologie et réglementation	Master 2	Formation continue	20	21
Déontologie et réglementation	Master 2 IFOR	Formation continue	9	21
Développement durable et logistique inverse	Master 2	Formation initiale	20	21
Economie internationale et développement durable	Licence 3 TQM	Formation initiale	29	54
Economie internationale et développement durable	Licence 3 MSH	Formation initiale	139	129
Egalité professionnelle, QVT et RSO	Master 2	Formation initiale	28	21
Entrepreneuriat et Economie Sociale et Solidaire	Master 2	Alternance	52	46
Environnement économique et sociétal	Licence Professionnelle	Alternance	27	16
Ethics and corporate social responsibility	Master 1	Formation initiale	27	38
Ethique et finance	Master 2	Alternance	14	23
Ethique et GRH	Master 2	Formation continue	8	21
Ethique et politique des sociétés contemporaines	Licence 3 TQM	Formation initiale	92	84
Ethique et responsabilité à l'ère numérique	Master 2	Alternance	21	23
Ethique et responsabilité managériale	Master 1	Formation continue	15	21
Ethique et responsabilités managériales	Master 1	Formation initiale	472	144
Global world : business ethics and Corporate Social Responsibility	Licence 3	Formation initiale	28	54
Gouvernance et RSO	Master 2	Formation initiale	5	18
GRH & diversité	Master 2	Formation initiale	27	21
Humanités et supply chain management	Master 2	Formation initiale	19	21
Intelligence émotionnelle et performance	Master 2	Alternance	52	9
Intercultural management	Master 1	Formation initiale	27	28
Intercultural management	Master 2	Alternance	23	23
Intercultural negotiation	Master 2	Formation initiale	20	21
La bonne gouvernance au coeur du développement humain	Master 2	Formation initiale	36	21
Le management interculturel	Master 2	Formation continue	11	7
Management dans les pays d'Europe centrale et orientale	Master 2	Formation initiale	18	21
Management des organisations et RSE et Jeu d'entreprise	Master 2	Formation continue	20	28
Management et Humanités	Master 2	Formation initiale	28	21
Management et humanités	Master 2	Alternance	24	23
Management in Africa	Master 2	Formation initiale	24	21
Management in international non-profit organizations	Master 2	Formation initiale	24	21
Management interculturel	Master 1	Formation initiale	91	32
Management interculturel	Master 1	Formation initiale	137	18
Management interculturel	Master 1	Formation continue	15	21

Matière	Niveau	Nature de la formation	Nombre de participants	Durée en heures
Marketing et développement durable	Master 2	Alternance	24	23
Module 1 : Théories et concepts des sciences humaines et sociales	Diplôme d'université	Formation continue	21	56
Module 1 Les fondements anthropologiques du travail	Diplôme d'université	Formation continue	0	7
Module 2 Droit de la santé au travail & négo des accords qualité de vie au travail	Diplôme d'université	Formation continue	20	21
Module 3 Prévention des risques psychosociaux et prise en charge du burn-out	Diplôme d'université	Formation continue	20	49
Module 4 Outils & démarches en matière de qualité de vie au travail & santé globale	Diplôme d'université	Formation continue	20	63
Organizational Behavior & CSR	Master 2	Formation initiale	18	21
Projet tutoré : RSE et développement durable	Master 2	Alternance	15	23
Qualité de vie au travail (RPS)	Master 2	Formation initiale	19	21
QVT et RSO	Master 2	Formation continue	11	18
Responsabilité et éthique à l'ère numérique	Master 2	Formation initiale	39	21
Responsabilité sociétale de l'entreprise	Master 2	Alternance	23	23
Santé, condition de travail et RPS	Master 1	Formation initiale	26	20
Stratégie RSO et économie circulaire	Master 2	Formation continue	11	14
TOTAL			2046	1617
Séminaires Internationaux (nombre : 6, 18h/ séminaire et 30 étudiants/ séminaire)			180	108
TOTAL			2226	1725

ANNEXE 4 – iaelyon International Week 2018 & 2019 : séminaires portant explicitement sur la RSO

Séminaires internationaux 2018

- **Sustainable Enterprise** (2 séminaires) – Intervenant : Gary BUTTRISS , Australian National University (Australia)
- **Corrupción y Etica en los Negocios** (2 séminaires) – Intervenant : Monica CHAVEZ , ESAN University (Peru)
- **Sustainability Marketing** – Intervenant : Canan MADRAN, Dokuz Eylül University (Turkey)
- **Corporate Social Responsibility and Diversity Management** – Intervenant : Lorella PIGNET-FALL, iaelyon School of Management (France)
- **Sustainable Development** – Intervenant : Carlos ROMERO USCANGA, Tecnológico de Monterrey (Mexico)
- **Business Ethical Culture** - Intervenant : Eddy SOUFFRANT, University North Carolina at Charlotte (USA) (Period 1)

Séminaires internationaux 2019

- **Sustainability Marketing** (2 séminaires) -
Intervenant : Canan MADRAN, Dokuz Eylül University (Turkey)
- **Corporate Social Responsibility and Managing Diversity** – Intervenant : Lorella PIGNET-FALL, iaelyon School of Management (France)
- **Sustainable Development** – Intervenant : Carlos ROMERO USCANGA, Tecnológico de Monterrey (Mexico)
- **Developing an Ethical Business Culture** – Intervenant : Eddy SOUFFRANT, University North Carolina at Charlotte (USA)
- **Organizational Culture as a Sustainable Competitive Advantage** – Intervenant : Tatiana GRISHCHENKO , HSE (Russia)

ANNEXE 5 – Ateliers de recherche sur la thématique RSO

2018

- Andrew BRADLEY, Australian National University (Australia): “Institutional CSR: Filling governance gaps in developing countries”
- Elhadji Moussa Kébé FALL, BEM Management School, Dakar (Senegal): “Is China able to stimulate the world economy in case of crisis?”
- Zakaria MAAMAR, Zayed University (Dubai): “Engineering the social enterprise”
- Renato PEREIRA, ISCTE Business School, IUL (Portugal): “Dynamics of African entrepreneurship”
- Eddy SOUFFRANT, University of North Carolina at Charlotte (United States): “A motivation for an explicit corporate responsibility program”
- Chia-Chi SUN, Tamkang University (Taiwan): “Exploring key factors and strategies in corporate social responsibility (CSR) for the hi-tech industry”

2019

- Myriam Martinez, University of Granada, Spain: Consumer Behaviour and CSR: labels with social cause
- Charbel Salloum, Kaslik University, Lebanon, Female leadership, performance and governance in microfinance institutions
- Eddy Souffrant, UNCCCharlotte, USA: Corporate social responsibility in Higher Education
- Ricardo Varela, National University Mexico, Mexico, Wages, salaries, benefits and prerequisites for Latin America workers

ANNEXE 6 – Productions scientifiques portant sur le Management et la responsabilité sociétale des organisations 2017-2019

JANVIER - DÉCEMBRE 2019

LIVRES

1. Henri Savall et Véronique Zardet (2019), Comment travailler ensemble ? Défis de l'intérogénération, Edition EMS.

PUBLICATIONS A COMITE DE LECTURE (REVUES CLASSEES HCERES/CNRS/ FNEGE)

PUBLICATIONS INTERNATIONALES A COMITE DE LECTURE

1. Capelle-Blancard G., Petit, A., (2019). “Every Little Helps? ESG News and Stock Market Reaction”, Journal of Business Ethics, 157(2), 543-565, DOI: 10.1007/s10551-017-3667-3 (cat. 1 FNEGE 2019).
2. Labidi, M., & Gajewski, J.-F. (2019). “Does increased disclosure of intangible assets enhance liquidity around new equity offerings?” Research in International Business and Finance, 48, 426-437. (cat. 4 CNRS, Cat. 4 FNEGE, C HCERES)

3. Salloum, C., Jabbour, G., Mercier-Suissa, C., (2019), "Democracy across Gender Diversity and Ethnicity of Middle Eastern SMEs: How Does Performance Differ?", *Journal of Small Business Management*, 57/1, 255-267, DOI 10.1111/jsbm.12336

PUBLICATIONS NATIONALES A COMITE DE LECTURE

1. Naro, G., Travaillé, D. (2019), « De la conception collective d'un Balanced Scorecard à son abandon : l'apprentissage organisationnel en question (s) », *Comptabilité - Contrôle - Audit*, 2019/1(Tome 25), 13-54. DOI: 10.3917/ccca.251.0013 (cat. 2 FNEGE, Cat. 2 CNRS, A HCERES).
2. Savall H., Zardet V., Bonnet M., Cappelletti L. (2019), « Valoriser la recherche par l'expérimentation en entreprise - Cas du modèle de management socio-économique, » *Revue Française de Gestion*, 45(284), octobre 2019 (Cat. 2 FNEGE)
3. Guillot-Soulez C. & Soulez S. (2019), « Etre un employeur bancaire coopératif, ça change quoi ? De l'influence du modèle coopératif sur la marque employeur », *Revue Française de Gestion*, 5, 282, 57-75.
4. Capelli S., Sabadie W. et Seguin M. (2019), « La différence coopérative fait-elle la différence pour les consommateurs », *Revue Française de Gestion*, 45,280, 29-55. <https://doi.org/10.3166/rfg.2019.00346> (Cat. 2 FNEGE)
5. Guillot-Soulez C., Saint-Onge S. & Soulez S. (2019), « Exploration des liens entre la communication de labels employeurs dans les annonces de recrutement, le mode de gouvernance et l'attractivité des organisations aux yeux des candidats », *Recherche et Applications en Marketing*, 34, 3, 6-32. <https://doi.org/10.1177/0767370119828947> (cat. 2 FNEGE)

AUTRES PUBLICATIONS A COMITE DE LECTURE

1. Farah S., Bonnet, M. (2019), "Discrepancies in Information technology strategic alignment in healthcare", *Int. J. Business Information System* (rang C ABDC 2016 - Australian Business Deans Council).
2. Garzon, F. S., Micaëlli, J.-P., Bonjour, E., & Monticolo, D. (2019). « A Step for improving the transition between traditional Project Management to Agile Project Management ».

Journal of Modern Project Management, 07(01), 88-105.

CHAPITRES D'OUVRAGE

1. Bonnet, M. ; Savall, A. ; Savall, H. ; Zardet, V. (2019), "The socio-economic approach to management, preventing Economic Crises by Harnessing Hidden Costs and Creating Sustainable Productivity", in Gephart, R. P. ; Miller, C. C. ; Svedberg-Helgesson, K. (eds.), *The routledge Companion to Risk, Crisis and Emergency Management*, 447-463.
2. Lebraty, J.-F., Lobre-Lebraty, K., & Trébucq, S. (2019). "Software and Qualitative Data Analysis" (pp. 287-310). In Chevalier Françoise, Cloutier L. Martin, Mitev Nathalie (dir.), *DBA Research Methods*. Editions EMS.
3. Lobre-Lebraty, K., Lebraty, J., & Lebraty, J.-F. (2019). « Le téléchargement illégal de ressources académiques : Une affaire de famille ». In I. J. Desmazes, J.-P. Helfer, J.-F. Lebraty, & J. Orsoni (eds.) (Éd.), *Entrepreneur à l'université: Mélanges en l'honneur de Michel Kalika* (p. 83 101). EMS Management et Société.

COMMUNICATIONS

1. Abbagh Lara, El Haddad Pierre, (2019) "Contextualizing CSR motivations to healthcare organizations in Lebanon and socially responsible decision-making", 8ème Colloque international AOM-MCD-ISEOR, 13-14 juin.
2. Desmoulin-Lebeault F., Gajewski J.-F., Meunier L. (2019), "Do Incentives Contracts Lead to Higher Risk-taking? The Impact of Executives' Characteristics". Workshop "Experiments in corporate and Entrepreneurial finance", Lyon, 7 June.
3. Desmoulin-Lebeault F., Gajewski J.-F., Meunier L. (2019), "Do Incentives Contracts Lead to Higher Risk-taking? The Impact of Executives' Characteristics". AFFI-EUROFIDAI, Paris, 19 décembre.
4. Desmoulin-Lebeault F., Gajewski J.-F., Meunier L. (2019), "Do Incentives Contracts Lead to Higher Risk-taking? The Impact of Executives' Characteristics". EFMA - European Financial Management Association, 24-27 June 2019, University of Azores.
5. Dumalanede C. (2019), "Improving healthcare access for low-income populations, bonding the ecosystem actors", 79th Annual Academy of Management Meeting AOM 2019, Theme Understanding the Inclusive Organization, Boston, 9-13 août.

6. Dupouy, J. (2019). « Comment les membres d'équipes de direction perçoivent-ils le concept de management responsable », 16ème congrès ADERSE 2019, Aix en Provence 28-31 mars 2019
7. Falchi, A., Capelli, S., & Sabadie, W. (2019). « Innovation contest organized by a Cooperative Bank : The Influence of the perception of the winner selection rule ». 48th EMAC Annual Conference. Hambourg, 28-31 May.
8. Gajewski J.-F., Heimann M. & Meunier L. (2019), "Nudges in SRI: Too Much of a Good Thing? », Publishing workshop Journal of Business Ethics, Lyon, 2 December.
9. Guillot-Soulez C. ; Soulez S. (2019), "We are a member-owned bank": is the cooperative governance a good signal for employer branding to attract potential employees?, 19th EURAM Conference, Lisbonne, 26-28 Juin.
10. Guillot-Soulez, C.; Saint-Onge, S.; Soulez, S. (2019). "How do greenest and best employer certifications influence the attractiveness of member-owned and investor-owned firms?" 19th EURAM Conference. Lisbonne, 26-28 Juin.
11. Garcia M., Delattre M. (2019), « Réduire les externalités et des dysfonctionnements dus au déterminisme social : le cas de la relation du handicap à la professionnalisation », 8ème Colloque international, ISEOR-AOM (MCD), 13-14 Juin 2019, Lyon.
12. Garcia, M., & Delattre, M. (2019). « Réduire les externalités et des dysfonctionnements par la gouvernance interorganisationnelle: le cas de la relation du handicap à la professionnalisation », 16ème colloque de l'ADERSE 2019, Aix en Provence 28-29 mars.
13. Lebraty, J.-F. ; Lobre-Lebraty K. ; Godé C. (2019), « Les applications de blockchain : facteur de disruption stratégique pour les organisations ? », 24ème conférence de l'Association Information et Management (AIM), Nantes, 3-5 juin.
14. Lobre-Lebraty K. (2019). Approche élargie de la performance : rôle et place du contrôle de gestion sociale ». 5èmes Rencontres nationales des contrôleurs de gestion des secteurs Sanitaire, social et médico-social, IFROSS, Septembre, Lyon.
15. Mineeva, C ; Payaud, M. (2019), « Political CSR across the global value chain: Institutional lens », 16ème congrès de l'ADERSE 2019, 28-29 mars 2018.
16. Rateau M., Mélissa, S. (2019). « La dialectique entre la norme qualité et la norme commerciale : un levier puissant de performance, 16ème congrès de l'ADERSE 2019, Aix en Provence. 28-29 mai 2019
17. Savall, A.; Hillon, Y.C. ; Zardet, V. ; Pierce A.; Rosile G. A. (2019). "Women in Management Consulting: Beyond Inclusion and Thriving as Partners", 79th Annual Academy of Management Meeting, AOM 2019, Theme Understanding the Inclusive Organization, Boston, 9-13 août.

TABLES RONDES

1. Table ronde sur la RSO dans les écoles de management, animation par Denis Travaillé, Marc Bonnet, au congrès de l'ADERSE, mars 2019

JANVIER - DECEMBRE 2018

LIVRES

1. Savall, H. & Zardet, V., (2018). La digitalisation approuvée : Au service de l'humain et de la performance durable, Edition EMS Management et Société, 374 p.
2. Pierron, Jean-Philippe ; Vinot, Didier ; Chelle, Elisa (2018), Les valeurs du soin, Enjeux éthiques, économiques et politiques, Seli Arslam,

PUBLICATIONS A COMITE DE LECTURE (REVUES CLASSEES HCERES/CNRS/ FNEGE)

PUBLICATIONS INTERNATIONALES A COMITE DE LECTURE

1. Heimann, M. & Lobre-Lebraty, K. (2018). « When does CSR motivate investors? A simulation study ». Recherches en Sciences de Gestion, 129(6), 93-124. doi:10.3917/resg.129.0093. (Publié en 2019). (Cat. 3 FNEGE, B HCERES)

PUBLICATIONS NATIONALES A COMITE DE LECTURE

1. Bonnet, M., Fièrè, D., Beck, E., Zardet, V. (2018), « Stratégie des écoles de management dans le domaine de la qualité de vie au travail et de la prévention du stress et des risques psycho-sociaux », *Management & Sciences Sociales*, n°25, 76-92 (cat. 4 FNEGE, C HCERES).
2. Gimenes, N., Payaud, M.A. (2018), « Un framework pour un diagnostic des pratiques RSE dans un secteur d'activité. Cas de 10 entreprises pharmaceutiques mondiales », *Management International*, 23(1), 12-26. (cat. 2 FNEGE, A HCERES)
3. Havet-Laurent S., De Bovis C. (2018), « Gouvernance associative : quelle répartition des pouvoirs au moment de la professionnalisation ? », *Revue française de gouvernance d'entreprise*, Institut français des administrateurs, 2018, 127-147. (Cat. 4 FNEGE, C HCERES)
4. Heimann, M. & Lobre-Lebraty, K. (2018). « Intégrer la responsabilité sociétale dans les enseignements de spécialité des masters de finance : la nécessité d'un équilibre », *Management & Sciences Sociales*, n°25. pp.63-75. (Publié en 2019). (cat. 4 FNEGE, C HCERES).
5. Heimann, M., & Lobre-Lebraty, K. (2018). « When does CSR motivate investors? A simulation study ». *Revue des Sciences de Gestion*, 2018/6(128),93-124. (cat. 4 FNEGE, C HCERES).
6. Mercier-Suissa C., Salloum C., Levet P. (2018). « Diversité du genre dans le Conseil d'Administration des ETI françaises : quelle masse critique de femmes pour influencer sur la performance financière ? ». *@GRH, De Boeck Supérieur*, 2018/4 (29), 9-29 (cat. 3 FNEGE, B HCERES).
7. Travaillé, D., Naro, G., Rive, J., Dupouy, J. (2018), « Le pilotage de la RSO dans les écoles de management », *Management & Sciences Sociales*, n°25, 36-49. (cat. 4 FNEGE, C HCERES).
8. Travaillé, D., Spring S. (2018), « Le récit performatif d'un centre de cout face à son siège : monographie d'une chaîne logistique multi-acteurs », *Recherches en Sciences de Gestion-Management Sciences-Ciencias de Gestión*, 2018/2 (N° 125), p. 177-207. DOI : 10.3917/resg.125.0177. (cat. 3 FNEGE, B HCERES).

9. Voyant, O., Krief, N., Goter, F., Dupouy, J., (2018), « Renforcer la complémentarité entre formation explicite et Éducation implicite à la responsabilité sociale », *Management & Sciences Sociales*, n°25, 93-102. (cat. 4 FNEGE, C HCERES)

CHAPITRES D'OUVRAGES

1. Aubert François, Gajewski Jean-François, Kermiche Lamya (2018), "How to better detect cases of financial reporting fraud: some new findings from earnings restatements". *Research Handbook of Investing in the Triple Bottom Line, Finance, Society and the Environment*.
2. Livian, Yves (2018). « Pour une approche critique de la RSE en Afrique de l'Ouest: le cas du secteur minier aurifère ». In Philippe Very, Nadine Tournois (eds.), *Internationalisation ouverte*.

COMMUNICATIONS

1. Adla, Ludivine ; Eyquem-Renault, Marie ; Gallego-Roquelaure, Virginie. (2018). "What is a moral entrepreneur? The case of a new HRM system in a SME of the social and solidarity economy". EGOS. Tallinn
2. Meriane, Youcef ; Bakouche, Sadek ; Travaillé, Denis. (2018). « La responsabilité sociétale des organisations : une réponse isomorphe ou un sujet de concurrence et de quête de statut ? », 15ème Colloque de l'ADERSE 2018. Paris.
3. Bousquet Carole ; Delattre, Miguel (2018). « Développer des pratiques RH durables hors d'une structure fonctionnelle : le rôle de l'encadrement ? Cas d'une PME », 29ème congrès AGRH. Lyon.
4. Cappelletti, Laurent ; Voyant, Olivier ; Savall, Henri (2018). The hidden cost method: step balance in reflective practitioner mode over forty years of application. Colloque Transitions numériques et informations comptables (cd-rom). Nantes.
5. De Bovis Camille ;Mercuri-Chapuis Sylvaine. (2018), "Reach equilibrium for resilience: between proactivity and reactivity in a responsible construction sector", 7th Latin American and European Meeting on Organization Studies (LAEMOS), Buenos Aires, 22-24 mars.
6. De Bovis, Camille ; Monier Hélène (2018), « Which collective emotional regulations to act for Resilience as High Reliability Organizations? », 7th Latin American and European Meeting on Organization Studies (LAEMOS), Buenos Aires, 22-24 mars.

7. De Bovis, Camille ; Hussler Caroline (2018), « Slack-lining at the Opera: How to use a co-created codified tool to strengthen resilience in lyric performances? », 7th Latin American and European Meeting on Organization Studies (LAEMOS), Buenos Aires, 22-24 mars.
8. Delattre Miguel ; Bousquet Carole, (2018). HR innovation in SMEs. In AOM annual Meeting. Chicago,
9. Delattre M., Chalus-Sauvannet M.-C. (2018), « Gouvernance et mise en place de dispositifs de RSE dans des entreprises industrielles », La gouvernance dans tous ses états, Colloque organisé par le laboratoire CORHIS (université Paul Valéry) et l'université du Québec en Outaouais, 28-29 juin, Montpellier, France.
10. Dumalanède, Constance ; Payaud, Marielle Audrey (2018). Improving healthcare access to low-income populations, bonding the ecosystem actors? In EURAM. Reykjavik.
11. Dupouy, Jocelyne (2018). « Comment une équipe de direction peut-elle répondre aux attentes parfois contradictoires de son environnement et de ses parties prenantes ? », Colloque international ODC / ISEOR. Lyon
12. Dupouy, Jocelyne (2018). « Enjeux et perspectives du Management Responsable : De son enseignement à la pratique », 15ème congrès ADERSE Semaine du management FNEGE 2018. Paris.
13. Dupouy, Jocelyne (2018c). Les impacts du système de gouvernance sur l'équipe de direction. 1ère édition des rencontres internationales France/Québec « La gouvernance dans tous ses états ». Montpellier, France: organisé par le laboratoire CORHIS de l'université Paul-Valéry, Montpellier 3 et l'université du Québec en Outaouais, Québec,
14. Faure-Ferlet, Axelle ; Capelli, Sonia ; Sabadie, William (2018). Congruent claims or central claims to convince: an application to food product co-operatives. XXIVième Congrès de l'Association Française du Marketing. Strasbourg.
15. Garcia, Manuel ; Delattre, Miguel (2018). « Réduire les conséquences des externalités et des dysfonctionnements par la gouvernance inter-organisationnelle territorialisée. » 15ème congrès de l'ADERSE. Paris,
16. Guillot-Soulez, Chloé ; St-Onge, Sylvie ; Soulez, Sébastien, & Merkouche, W. (2018). L'identité coopérative comme élément distinctif de la marque employeur : une étude comparative France/Québec dans le secteur financier. 29ème Congrès de l'AGRH. Lyon.
17. Knockaert Sébastien, Grima François, Brunel Olivier (2018), Prestige, respect et responsabilité sociale : attributs symboliques comme facteur d'attractivité organisationnelle d'une association, 29ème congrès AGRH, Lyon, 29-31 octobre
18. Livian, Yves (2018), « Le «management de la relation-client « est-il un management responsable ? », 15ème Journées «Humanisme et Gestion», 5 - 6 avril 2018, KEDGE Bordeaux
19. Petit, Renaud ; Roche, Alexis (2018). « Le développement de la coopération transversale entre socio-professionnels et socio-éducatifs dans une association ». Congrès ALASS 2018, Lyon,

ETUDES DE CAS

1. Payaud Marielle, Dumalanede Constance (2018), « Marketing mix Protein Kissée La in Ivory Coast », Centrale de Cas et de Médias Pédagogiques (CCMP, CCI de Paris), réf. : M1994(GB)
2. Payaud Marielle, Dumalanede Constance (2018), « Marketing mix for Grameen Danone Foods Ltd in Bangladesh », Centrale de Cas et de Médias Pédagogiques (CCMP, CCI de Paris), réf. : M1993(GB)
3. Payaud Marielle, Dumalanede Constance (2018), «Marketing mix for Ajinomoto Co Ltd in Ghana», Centrale de Cas et de Médias Pédagogiques (CCMP, CCI de Paris), réf. : M1995(GB)
4. Payaud, M. A., & Dumalanède, C. (2018). « Un marketing destiné aux populations les plus démunies - 3 cas ». Centrale de Cas et de Médias Pédagogiques (CCMP, CCI de Paris), réf. : M1855

LIVRES

1. Falcoz, Christophe, (2017), L'égalité femmes-hommes au travail, Perspectives pour une égalité réelle, Editions EMS, coll. Gestion en liberté.
2. Savall, Henri ; Peron, Michel ; Zardet, Véronique ; Bonnet, Marc, (2017), Socially Responsible Capitalism & Management, Routledge.

PUBLICATIONS A COMITE DE LECTURE (REVUES CLASSEES HCERES/CNRS/ FNEGE)

PUBLICATIONS INTERNATIONALES A COMITE DE LECTURE

1. Bonnefon, Jean-François; Heimann, Marco; Lobre-Lebraty, Katia, (2017), « Value similarity and overall performance: Trust in SRI », *Society and Business Review*, 12(2), 200-215. (cat. 4 FNEGE).
2. Capelle-Blancard Gunther ; Petit, Aurélien, (2017). « The Weighting of CSR [Corporate Social Responsibility] Dimensions », *Business & Society*, 56(6), 919–943, doi: <https://10.1177/0007650315620118>. (cat. 3 FNEGE).
3. Lécuyer, Charlotte; Capelli, Sonia; Sabadie, William, (2017), « Corporate Social Responsibility: Communication Effects, a comparison between investor-owned banks and member-owned banks, *Journal of Advertising Research*, December, 57(4), 436-446 p. doi: 10.2501/JAR-2017-000. (cat. 2 FNEGE)
4. Naro, Gérald, Travaillé, Denis, (2017), « Management Control facing the challenges of overall performance: a study carried out with management controllers », *Society and Business Review*, 12(2), 175-199. (cat. 4 FNEGE).
5. Rive, Jérôme ; Bonnet, Marc ; Parmentier, Catherine ; Pelazzo-Plat Valérie, Pignet-Fall, Laurella, (2017), « A contribution to the laying of foundations for dialogue between socially responsible management schools », *The International Journal of Management Education*, 15(2017), 238-248.
6. Salloum, C. ; Jabbour, G. ; Mercier-Suissa, C., (2017). "Democracy across Gender Diversity and Ethnicity of Middle Eastern SMEs: How Does Performance Differ?", *Journal of Small Business Management*, février, DOI 10.1111/jsbm.12336. (cat. 2 FNEGE).

7. Voyant, O., Bonnet, M., Tabchoury, P., Datry, F.; (2017), «Contribution of the Socio-Economic Management Control to Steering Balanced and Sustainable Company Overall Performance», *Society and Business Review*, 12(2), 216-234. (cat. 4 FNEGE).
8. Voyant, Olivier; Bonnet, Marc; Tabchoury, Patrick; Datry, Frantz, (2017), « Contribution of the Socio-Economic Management Control to Steering Balanced and Sustainable Company Overall Performance », *Society and Business Review*, 12(2), 216-234. (cat. 4 FNEGE).

PUBLICATIONS NATIONALES A COMITE DE LECTURE

1. Chalus-Sauvannet, M. C. ; Delattre, M. (2017). Les apports de la veille sociale aux ressources humaines : cas d'une entreprise de service de transport. *Management & Avenir*. 2017/5 (N° 95), 153-170. DOI : 10.3917/mav.095.0153. (Cat. 3 FNEGE).
2. Faure-Ferlet, Axelle ; Capelli, Sonia ; Sabadie, William, (2017), « Les coopératives agricoles doivent-elles dévoiler leur mode de gouvernance aux consommateurs de produits agroalimentaires ? », *Décisions Marketing*, 85, Janvier-Mars, 63-80. (Cat. 3 FNEGE)
3. Petit, Renaud ; Zardet, Véronique, (2017), « Attractivité, fidélisation et implication du personnel des ehpad : une problématique sectorielle et de management », *@GRH, De Boeck Supérieur*, 2017/1 (22), 31-54. (Cat. 3 FNEGE)
4. Uzan, O.; Bonneveux, E ; Bories-Azeau, I. ; Condomines, B ; Delattre, M. ; Houessou, B. ; Hulin, A. ; Loubes, A. ; Raulet-Croset, N., (2017), « De la GRH instrumentale à la GRH partenariale : l'impact des stratégies territoriales », *Revue de Gestion des Ressources Humaines*, 2017/1, 103, 20-39. (cat. 2 FNEGE).

AUTRES PUBLICATIONS A COMITE DE LECTURE

1. Chalus-Sauvannet M.-C. ; Delattre M. ; Noguera F. (2017), « La veille sociale », *Revue Economie et management*, n°163, avril 2017, 19-26.

CHAPITRES D'OUVRAGES

1. Adla, Ludivine ; Gallego-Roquelaure, Virginie (2017), « La construction d'une GRH sociétale en PME », 28ème congrès AGRH, Oct 2017, Aix en Provence, France. 2017

2. Travaille, Denis, (2017), « La recherche appliquée », in Savall, Henri ; Zardet, Véronique, (éds.), Innovation commerciale : tous vendeurs dans les organisations, Ed. EMS, 205-206.
3. Valax, Marc, Chabanne-Rive Jérôme (2017), "Cultural Differences Towards Business Ethics - Implications for European and American Investors in Vietnam", in Zolin, M.B., Andreosso-O'Callaghan b. & Jaussaud j. (Ed), Economic Change in Asia, Implication for corporate strategy and social responsibility, Routledge, New York, 171-191.
4. Walther nicolas ; gross, michael, Petit Renaud, (2017), « management intégré : utilisation, possibilités et limites dans un établissement sanitaire suisse », in savall, henri ; zardet, véronique, (éds.), Innovation commerciale : tous vendeurs dans les organisations, Ed. EMS, 56-65.

COMMUNICATIONS

1. Datry, Frantz; Savall, Amandine; Zardet, Véronique; Williams, Henry, (2017), « Effective Organizational Change through SEAM Multi-Level Intervention », 78th Annual Meeting of Academy of Management, Atlanta, 10-14 August.
2. Dumalanède, Constance; Hamza, Kavita; Payaud, Marielle Audrey, (2017), « Improving access and inclusiveness of low-income communities to healthcare services in Brazil: the role of non-for-profit and commercial organizations », The International Sustainable Development Research Society (ISDRS), Bogotá, 14-16 juin.
3. El Haddad, Pierre; Bonnet, Marc; Tabchoury, Patrick, (2017), « The Socioeconomic Approach to Management: Methodological Positioning », 78th Annual Meeting of Academy of Management, Atlanta, 10-14 August.
4. Garcia, Manuel ; Delattre, Miguel, (2017), « Externalités et dysfonctionnements : des rapprochements sont-ils possibles ? », 15ème Congrès de l'Institut International des Coûts, Lyon.
5. Glee, Catherine, (2017), « Le Saint, le Tyran, et le Héros », 28ème congrès de l'Association francophone de Gestion des Ressources Humaines (AGRH), Aix en Provence, 11-13 octobre.
6. Glee, Catherine, (2017), « Dépasser les paradoxes d'une organisation hybride ! », 28ème congrès de l'Association francophone de Gestion des Ressources Humaines (AGRH).

- Aix en Provence, 11-13 octobre.
7. Guillot-Soulez Chloé, (2017), « Image de marque employeur des banques coopératives : quelle cohérence avant/après l'embauche ? Le cas d'une caisse régionale du Crédit Agricole », 5ème rencontres du GESS (Gestion des Entreprises Sociales et Solidaires), Repenser le management des entreprises de l'ESS, Interroger les théories et les pratiques, Reims, 7-8 décembre.
 8. Guillot-Soulez, Chloé ; Soulez, Sébastien, (2017), « Marque employeur des banques coopératives : comment valoriser le statut ? », 28ème congrès international de l'Association francophone de Gestion des Ressources Humaines (AGRH). Aix en Provence, 11-13 octobre.
 9. Havet-Laurent, Stéphanie, (2017), « Professionnaliser sans perdre sa singularité: l'articulation gouvernance-professionnalisation dans les associations du spectacle vivant », 28ème congrès de l'Association Francophone de Gestion des Ressources Humaines (AGRH), Aix-en-Provence, 11-13 octobre.
 10. Havet-Laurent, Stéphanie; De Bovis, Camille, M., (2017), « Performing arts associations : how can the organisation's governance impact the professionalisation process », 14th International Conference on Arts and cultural Management, Beijing, 25-28 juin.
 11. Hillon, Yue Cai ; Savall, Henri ; Datry, Frantz ; Salmeron, Jérémy Clément, (2017), « Teaching at the Interface of Management Research and Consulting », Professional Development Workshop, 78th Annual Meeting of the Academy of Management, Atlanta, 10-14 August.
 12. Roche, Alexis, (2017), « Essai sur les origines du manque de reconnaissance au travail », Congrès IP & M (Institut Psychanalyse et Management), Lyon, 16-17 novembre.
 13. Roche, Alexis, (2017), « Reconnaissance et jeux vidéo. Les ingrédients du succès ». Congrès Institut International des Coûts (IIC) en partenariat avec ISEOR, Lyon, 22-23 juin.
 14. Savall, Henri ; Zardet, Véronique, (2017), « El cambio organizacional en las Instituciones de Educación Superior. Casos de aplicación según la teoría socioeconómica de las organizaciones y aplicaciones », XXI Congreso Interacional de Investigacion en Ciencias Administrativas (ACACIA), Puerto Vallarta, 23-26 mai.

15. Savall, Henri; Zardet, Véronique; Bonnet, Marc, (2017), « Creating Knowledge Responsibly During Doctoral Studies », Professional Development Workshop, 78th Annual Meeting of Academy of Management, Atlanta, 10-14 August.
16. Savall, Henri ; Zardet, Véronique ; Voyant, Olivier ; Ennajem, Cécile, (2017), « Mesure et analyse spectrale des réserves de productivité socio-économique : les coûts cachés. 101 CAS », Congrès Institut International des Coûts (IIC) en partenariat avec ISEOR, Lyon, 22-23 juin.
17. Thomas, Fanny ; Capelli, Sonia, (2017), « Does the number of ingredients depicted on food packaging impact information processing, mental taste imagery and product choice ? », 33ème Congrès International de l'Association Française du Marketing (AFM), Tours, 17-19 mai.
18. Travaille, Denis ; Naro, Gérald, (2017), « Balanced Scorecard et apprentissage organisationnel », Congrès Institut International des Coûts (IIC) en partenariat avec ISEOR, Lyon, 22-23 juin.
19. Tronc, Boris ; Delattre, Miguel, (2017), « Manager face aux normes professionnelles : le cas de deux professions libérales », 28ème Congrès de l'Association Francophone de Gestion des Ressources Humaines (AGRH). Aix-en-Provence, Aix en Provence, 11-13 octobre.
20. Zardet, Véronique; Datry, Frantz; Savall, Amadine, (2017), « Front line management, productivity and development of sales: implementing SEAM in a publicly traded company », 5th Annual U.S. SEAM Conference, Duluth, 18-19 may.
21. Zardet, Véronique ; Delattre, Miguel, (2017), « L'enseignement RSE dans les écoles de management », 14ème Congrès ADERSE, Bordeaux, 6-7 avril.
22. Zardet, Véronique ; Frachette, Marc ; Dussossoy, Émilie ; Leboucher, Gilles, (2017), « Améliorer la présence pharmaceutique auprès des Unités de soins sur la gestion des dotations de médicaments : apports de la recherche-intervention socio-économique », 28ème Congrès de l'Association Latine pour l'Analyse des Systèmes de Santé (ALASS), Liège, 7-9 septembre.
23. Zardet, Véronique; Goter, Françoise, (2017), « Seam is it useful to improve merge processes? A European Case study », 78th Annual Meeting of the Academy of Management Annual Meeting, Atlanta, 10-14 August.

24. Zardet, Véronique; Sorensen, Peter; Yaeger, Therese; Datry, Franz; Khabbaz, Lara; Nehme, Ziad Nabil ; Basil, Dolly, (2017), « Management Consulting Practices in Cross-cultural Contexts », Professional Development Workshop, 78th Annual Meeting of the Academy of Management, Atlanta, 10-14 August.

ATELIERS

1. De Bovis, Camille, M. (2017), « L'approche éémique : que pouvons-nous apprendre des diverses manières d'entreprendre des recherches en comportement organisationnel ? L'approche éémique, déployer une compréhension interne de son champ de recherche: par quelle modalité? », Atelier GT méthodologies de l'AIMS - L'observation en théorie des organisations et management stratégique, Nantes.
2. Guillot-Soulez, Chloé ; Soulez, Sébastien, (2017), « Attirer les ressources humaines au sein d'une coopérative financière : quelles spécificités au niveau de la marque employeur ? », Conférence annuelle de la chaire MGCF, Paris, 10 octobre.
3. Hussler, Caroline ; Payaud, Marielle-Audrey, (2017), « L'innovation sociale au prisme des sciences de gestion : Quo vadis ? », Journée d'Etudes en Innovations Sociales, Innovations sociales et organisations : défis et pratiques, Agora Casablanca, 28 novembre.
4. Pignet-Fall, Lorella, (2017), Participation à la Table Ronde : « l'Entrepreneuriat Féminin », table ronde, 10ème édition du congrès de l'Académie de l'Entrepreneuriat et de l'Innovation - EAI – BEM Dakar 2017, Entrepreneuriat, croissance et compétitivité, expériences comparées, 6-8 décembre.

ETUDES DE CAS

1. El Bekkari, Manal ; Payaud, Marielle-Audrey (2017), « Cas-parrot-strategie-et-rd-du-leader-des-drones », Centrale de Cas et de Médias Pédagogiques (CCMP, CCI de Paris).
2. Mercier-Suissa, Catherine, (2017), « Cas VeloBoo - Où produire ? Où vendre un vélo en bambou? », Centrale de Formation et Médias Pédagogiques des Instituts Universitaires de Technologie, (CCMP, CCI de Paris).
3. Mercier-Suissa, Catherine ; Pierre-Olivier, Eric ; Bouveret-Rivat, Céline, (2017), « Kleuster : innovation et écomobilité dans les marchés internationaux », ref. : G1917. Centrale de Cas et de Médias Pédagogiques (CCMP, CCI de Paris), Prix CJD-CCMP 2017 de la meilleure étude de cas PME.

4. Vazquez, Jordan ; Payaud, Marielle-Audrey, (2017), « Addworking : cap sur l'ubérisation de l'emploi », ref. G1932, Centrale de Cas et de Médias Pédagogiques (CCMP, CCI de Paris).
5. Falcoz Christophe, Guillot-Soulez Chloé, (2017), « H&D RO / SOLIHA : GRH dans une PME «en fusion» », ref. H0643, Centrale de Cas et de Médias Pédagogiques (CCMP, CCI de Paris).

AUTRES PUBLICATIONS

1. François, Yolande, (2017), « La perception et la préoccupation concernant le stress au travail sont-elles différentes ? », Les Cahiers des RPS, Juin 2017(29), 51–55.
2. Shenton, Gordon; Kalika, Michel. (2017), « The impact of BSIS (Business School Impact System) », Global Focus: The EFMD Business Magazine. 2017, Vol. 11 Issue 1, 44-47.
3. Martinet, Alain, (2017), «Les publications francophones en stratégie depuis la crise des subprimes », The Conversation, 05/12/2017.

ANNEXE 7 – Les 27 événements RSO organisés par iaelyon School of Management de septembre 2017 à août 2019

Date début	Titre manifestation	Intervenant(s)	Nbre participants
26 septembre 2017	Table ronde Campus Caméléon : vos étudiants, la maladie et le handicap. A bas les clichés !	Campus Caméléon accompagne les établissements de l'enseignement supérieur accueillant des étudiants malades ou en situation de handicap physique	15
29 septembre 2017	La transparence à tout prix ? - 9e conférence du cycle « Philosophie & Management »	Avec Malik Bozzo-Rey, maître de conférences en Ethique à l'Institut Catholique de Lille et Daniel Karyotis, directeur général de la Banque Populaire Auvergne-Rhône-Alpes	300
18 et 19 octobre 2017	"La digitalisation apprivoisée : au service de l'humain et de la performance durable", 30ème édition du colloque international d'automne de l'ISEOR		300
20 octobre 2017	Diriger : tout un art ? - 10e conférence du cycle « Philosophie & Management »	Avec Fabrice Romano, fondateur et président-directeur-général de Keranova, fondateur d'EyeTechCares et Thémélis Diamantis, Université de Lausanne, Institut de Psychologie, Faculté des Sciences Sociales et Politiques.	300
10 novembre 2017	Collaborations ONGs-Entreprises multinationales : Quo vadis ? (Groupe Stratégie, dans le cadre du projet bourgeon CONGE)	Rachel Bocquet (Université Savoie Mont-Blanc), Raphael Maucuer (ESSCA), Nicolas Poussing (LISER, Luxembourg), Gaëlle Rannard (Université de Genève) + iaelyon : Constance Dumalanède, Nathalie Gimenes, Marielle Payaud et Caroline Hussler	20
16 et 17 novembre 2017	Colloque I.P&M 2017 : Être et Malêtre au sein des organisations, en partenariat avec iaelyon		50
14 décembre 2017	Colloque : L'Égalité Femmes-Hommes au travail (Bilan et perspectives)	Christophe Falcoz	120

Date début	Titre manifestation	Intervenant(s)	Nbre participants
10 janvier 2018	9e Séminaires de recherche internationaux dans le cadre de l'International Week, dont « Management et Responsabilité Sociétale des Organisations »	Enseignants-chercheurs iaelyon et internationaux	15
10 janvier 2018	Réunion du « CSR International Network » (2e édition) dans le cadre de l'iaelyon International Week	Enseignants-chercheurs iaelyon et internationaux	
26 janvier 2018	Entreprendre : la liberté d'être seul ? - 11e conférence du cycle « Philosophie & Management »	Avec François-Xavier Bellamy, agrégé de philosophie et Christian Barqui, chef d'entreprise, président de l'APM.	300
15 février 2018	1ère conférence TEDx Université Jean Moulin Lyon 3 organisée par des étudiants de l'iaelyon- Thème : sur le thème "upside down" : renverser les codes.	Antoine Gouy, chef de projet - Aurelien Barrau, Astrophysicien - Franck Zal, Scientifique - Grégoire Gambatto, Growth Hacker - Nadia Ladjeroud, étudiante en Droit - Nouredine Smali, expert en développement durable - Peter Somers, expert en communication interculturelle - Rémi Visseux, expert en design thinking - Simon Puech, Youtuber - Sophie Berger, Infirmière libérale.	400
27 mars 2018	Le Management Intergénérationnel : un défi pour l'entreprise ? - 29ème Journée Efficacité +		300
27 mars 2018	Projection-débat autour du film "Corporate"	Elisabeth LEGAC, Secrétaire régionale de la CFDT Auvergne Rhône-Alpes et Membre du bureau national de la CFDT - Jacqueline COSTA-LASCOUX, Juriste et Psychosociologue - Directrice de recherche au CNRS - Jean-Louis TOURAINE, Professeur de Médecine, Député du Rhône - Sophie BENES, DRH du groupe amoéba	60
4 avril 2018	CARE : un programme innovant de psychologie positive appliquée - Conférence	Rébecca SHANKLAND, Maître de Conférences en psychologie	150
12 juin 2018	Bien-être et performance au travail : conférence en partenariat avec PMI (Project Management Institute)	Florent MARCHAL - Responsable de la Transformation, Groupe SEB ; Jérémie BATAILLE - fondateur et dirigeant, FlexJob ; Lise-Marie BIEZ - Directrice Générale & Consultante en Transformation, DIBI ; Marine PADULA - Directrice Adjointe PMI Lyon et Responsable Formation et Projets, Bayer.	150
22 juin 2018	Matinale du Club RSE AURA	Lorella Pignet-Fall et Catherine Parmentier, iaelyon - Jean Tavernier (Ingénieur développement durable, STEF) - Animation : Paul Pinlon, Mazars	15

Date début	Titre manifestation	Intervenant(s)	Nbre participants
2 octobre 2018	Conférence AME (Alliance pour la Mixité en Entreprise) : "Gender Balance across the Atlantic: evidences for a case ... !"	Rebecca Kimbrell (Consule USA), Georges Képénékian (Maire Lyon), Jacques Comby	160
16 octobre 2018	L'iaelyon accueille les premières Rencontres Produrable Lyon	Pour l'iaelyon : Lorella PIGNET-FALL et Hélène Simonet, CAMPUS CAMÉLÉON	250
26 octobre 2018	Quand le changement bouscule l'entreprise - 12e conférence du cycle « Philosophie & Management »	Avec Joel Tronchon, Directeur RSE du groupe SEB et Bruno Roche, Directeur du Collège Supérieur, professeur de philosophie	300
8 novembre 2018	Oser agir, renforcer la confiance en soi – Conférence	Rim Ridane, championne du monde de boxe	160
16 novembre 2018	Lâcher prise... ou non ? - 13e conférence du cycle « Philosophie & Management »	Avec Emmanuel Mony, président de la société Tarvel et Vincent Aubin, agrégé de philosophie et intervenant au Collège Supérieur.	300
9 janvier 2019	10e Séminaires de recherche internationaux dans le cadre de l'International Week dont « Management et Responsabilité Sociétale des Organisations »	Enseignants-chercheurs iaelyon et internationaux	20
9 janvier 2019	Réunion du « CSR International Network » (3e édition) dans le cadre de l'iaelyon International Week	Enseignants-chercheurs iaelyon et internationaux	
18 janvier 2019	L'expérience a-t-elle encore de la valeur ? - 14e conférence du cycle « Philosophie & Management »	Jean-Michel Bérard, fondateur, président directeur général et président du directoire d'Esker et Cécile Ezvan, docteur en philosophie, intervenante à l'ICP et à l'ESSEC	300
5 mars 2019	2ème conférence TEDx Université Jean Moulin Lyon 3 organisée par des étudiants de l'iaelyon	Benjamin Neyrial, humoriste - Cédric Moulin, Coach - Céline Parsoud, consultante égalité Femmes/Hommes - Eloïse Pariset, chercheuse en bioscience spatiale - François Reyes, fondateur et directeur général de Young Enough Ambition - Maxime Muller, Photographe - Owen Simonin, Entrepreneur - Tarek El, réfugié syrien et étudiant - Valentin Richard, Entrepreneur - Vincent Colliard, explorateur polaire professionnel.	400
19 mars 2019	Productivité et prospérité des entreprises - 30ème Journée Efficacité +		300

Date début	Titre manifestation	Intervenant(s)	Nbre participants
30 avril 2019	Journée François Perroux : les jeunes et l'avenir		250

think
large

www.thinklarge.fr