

GLOBAL COMPACT İLERLEME RAPORU 2020



ROLLMECH AUTOMOTIVE
İNSAN KAYNAKLARI

MANIFEST

OUR TEAM AND BUSINESS PHILOSOPHY

We aim to work with a HONEST, RELIABLE, RESPECTFUL TO HUMANS, TRANSPARENT, CONSTRUCTIVE, PARTICIPATING, INNOVATIVE, OPEN-MINDED team which comply with our company's values. We seek to achieve the objective to have each member of our team feel JOY, HAPPINESS, PEACE AND BEING A PART OF- while working.

HEALTH, SAFETY AND ENVIRONMENT

We support our activities with the policies we developed and OHSAS 18001 AND ISO 14001 management systems.

Health and Safety

Here in Rollmech, all our employees are assumed as the most valuable asset of our company. Safety, motivation and high-spirit of our employees is very important for us.

Therefore, it is our fundamental responsibility to assure that each Rollmech employee returns home and his family safe and healthily.

We offer all our employees a reliable, healthy working environment which prevail the current occupational health and safety standards in our sector that can be adopted as a good practice in this respect.

It is our main priority to assure the health and safety of our subcontractors and our visitors as well as our employees. We adopt the principal "Safety First" under any circumstances.

Environment

Safeguarding the environment and to prevent or mitigate environmental pollution arising out of our activities and to minimize our wastes are adopted as one of our fundamental liabilities. We contribute to the activities concerning the global environment with all our means to the fullest extent.

OUR SOCIAL RESPONSIBILITIES

It is one of the fundamental responsibilities of our management team to enable our employees become aware of the following principals adopted by our company concerning Social Responsibility and to assure sustainable implementation in this respect.

Business Hours

We comply with the laws regulating business hours.

Remunerations

While determining the remuneration and social benefits of our employees, taking the market conditions into consideration, we extend priority to satisfy the conditions to create welfare and well-being of our employees and we comply with the labor laws and create conditions that are in line with the collective labor agreements.

Freedom of Association and To Execute Collective Labor Agreements

We approve and respect the right of our employees to constitute organizations and to execute collective labor agreements. We create constructive cooperations with their elected representatives.

Child Labor

Except the training and apprenticeship programmes acknowledged by the governmental bodies, we do not hire or employ laborers less than 16 years old and certainly child laborers are not employed and we assure that this rule is complied with our business partners which, as the case may be, enter our site for provisional activity purposes.

Forced Labor

Forced labor is prohibited and we do not allow disciplinary precautions based on physical violence or oppression.

Harassment and Discrimination

Harassment and discrimination between our laborers based on race, religion, ethnicity, sexual orientation, sexual identity, sexual preference, sexual orientation, national origin.

İÇİNDEKİLER

1. Yönetim Mesajı
2. Rollmech' te Kurumsal Yönetim
3. Rollmech' te İnsan
4. Rollmech' te İş Sağlığı & Güvenliği
5. Rollmech' te Çevre
6. Rollmech' te Sosyal Sorumluluk

KÜRESEL İLKELER SÖZLEŞMESİ

İnsan Hakları

İlke 1: Etki alanları içinde evrensel insan haklarının korunmasına destek veya saygı gösterilmesi.

İlke 2: Kendi kuruluşlarının insan hakları ihlaline karışmamış olmalarının sağlanması.

Çalışma Koşulları

İlke 3: Örgütlenme özgürlüğü ve toplu sözleşme haklarının etkin bir şekilde tanınması.

İlke 4: Her türlü zorlayıcı ve baskı altında çalıştırmanın engellenmesi.

İlke 5: Çocuk işçiliğinin etkin bir şekilde önüne geçilmesi.

İlke 6: İşe alma ve çalışma süreçlerinde ayrımcılığın önlenmesi.

Çevre

İlke 7: Çevre ile ilgili konularda, zarar oluşmadan önleyici yaklaşımın desteklenmesi.

İlke 8: Daha etkin bir çevre sorumluluğunun yaygınlaştırılması için girişimde bulunulması.

İlke 9: Çevre dostu teknolojilerin geliştirilmesi ve yaygınlaştırılması için girişimde bulunulması. Yolsuzlukla mücadele.

İlke 10: Tehdit ve rüşvet dahil tüm ahlakdışı davranışlara karşı çalışılması.



YÖNETİM MESAJI

Merhaba,

Dünya gündeminin pandemi ile uğraştığı bu sıkıntılı günlerde, sürdürülebilir kalkınmanın, sağlığın, çevrenin ve bugüne kadar yaptığımız çalışmaların ne kadar önemli olduğunu bir kez daha hep birlikte görüyoruz.

Geçen yılı değerlendirmeden önce yakın zamanımıza göz atacak olur isek;

Kurumsal olarak desteklediğimiz ve kurum içinde geliştirdiğimiz sağlık ve güvenlik sistemlerimiz, bizlerin ve çalışanlarımızın bu dönemi çok daha erken fazdan başlayarak disiplinle, bilinçle ve güvenle yönetmemizi sağladı. Çalışanlarımızın temsil edildiği sendikanın temsilcileri ile birlikte tüm çalışanlarımızın katkı ve katılımları ile kendimizi güvende tutmayı devam ettiriyoruz.

Kurumsal olarak sağladığımız altyapı, ekiplerimizin bu dönem içerisinde evlerinden de çalışabilmelerine olanak sağladı.

Tüm ekip olarak bizler, aldığımız tedbirlerin gerekliliğini uygulamalarımızla tüm etki alanlarımıza da yaymayı başardık. Bu hepimizin sağlıklı kalmasını ve işimizin sürdürülebilirliğini sağladı.

Pandemi sürecinin, kriz seviyesinde olmasa da aynı hızı ile devam ettiği bu günlerde; etkilenen pazarın durumu ve müşterilerimizin satışlarının azalması kaynaklı olarak kısmi kapasite ile çalışmayı sürdürmemize rağmen, evde olan çalışanlarımız ile iletişimimizi kaybetmedik teknolojik altyapı aracılığı ile sürekli iletişim sağlıyoruz.

Kurumsal Sosyal Sorumluluk yönetim programımız kapsamına aldığımız KAP (Kadın Platformu) etkinliklerimizi de durdurmadık ve dijital platforma taşındık. Bu sürecin uzun da sürebilecek olsa, geçici olduğunu ama yapacağımız iz bırakacak çalışmaların kalıcı olacağını farkındayız ve olanaklarımız izin verdikçe aynı enerji ile çalışmalarımız sürdüreceğiz.

Geçen yıl başlattığımız 12 aya 12 eğitim programımız bu yıl gelişerek devam ediyor olacak. Bu yıl eğitimlerimizi, çalışanlarımızın katılımı ve taleplerine göre yönlendiriyoruz. Pandemi süreci nedeni ile birkaç ay gecikmeli de olsa Katılım Platformu Projemizi de bu yıl içinde hayata geçirmeyi planlıyoruz. Geçen yıl olduğu gibi bu yıl da kurumsal sosyal sorumluluk ile ilgili çalışmalarımız yönetim programımız ile devam edecek.

Uzun süredir olduğu gibi, Toplumda Kadınların Güçlendirilmesi, Kadının İş Hayatında Olmasına katkı, Küreye Saygılı İş çabamız tüm enerjimizle sürecek.

Tüm dünya ve ülkemiz için, sağlıklı, eğitilmiş, bilinçli, adil, duyarlı bireyler, toplumlar ve sürdürülebilirlik dileğiyle,

Şebnem Y. EFECİK
Genel Müdür
Rollmech Automotive



ROLLMECH AUTOMOTIVE
İNSAN KAYNAKLARI



www.rollmech.com

ROLLMECH' TE KURUMSAL YÖNETİM

1999 yılından bu yana faaliyet gösteren kurumumuz, Şubat 2009' da faaliyet gösterdiği her konuda başarılı ve global bir firma olma vizyonu ile Rollmech Automotive adını almıştır. Rollmech Automotive' in tüm gelişim aşamalarında temel amacı; ticari başarısının ötesinde, faaliyetlerini içinde bulunduğu topluma ve dünyaya saygı ve katkı çerçevesinde gerçekleştirmek olmuştur ve bu iddiasını kuruluşuna paralel oluşturduğu aşağıdaki manifesto ile beyan etmiştir.

ROLLMECH AUTOMOTİVE MANİFESTO

A) EKİBİMİZ VE ÇALIŞMA FELSEFEMİZ

Şirket değerlerimize uygun DÜRÜST, GÜVENİLİR, İNSANA SAYGILI, ŞEFFAF, YAPICI, KATILIMCI, YENİLİKÇİ, AÇIK FİKİRLİ bir ekip ile çalışmak ve ekibimizin her üyesinin çalışırken içinde, KEYİF – MUTLULUK – HUZUR – BAŞARI ve PARÇASI OLMA - duygularını hissedebilmesidir.

B) GÜVENLİK VE ÇEVRE

Güvenlik ve Çevre ile ilgili çalışmalarımızı, ilgili konularda geliştirdiğimiz politikalarımız, OHSAS 18001 ve ISO 14001 yönetim sistemlerimiz ile destekliyoruz.

Güvenlik, Rollmech'de tüm çalışanlarımızı firmamızın en önemli varlığı olarak görüyoruz. Bu nedenle temel hedefimiz 'Herbir Rollmech çalışanının evine ve ailesine sağlam ve sağlıklı olarak geri dönebilmesini güvence altına alabilmektir. Çalışanların güvenliği, motivasyonu ve morali, onların işimizi bütünlüğü koruyacak şekilde yürütmesi ve tüm çalışanlarımızın, taşeronlarımızın ve ziyaretçilerimizin sağlık ve güvenliğinin korunmasının güvence altına alınması için temel gerekliliktir. Bu her yönetici için zorunluluktur. Sıfır kaza Rollmech çalışanları için tek kabul edilebilir hedeftir. Tüm koşullarda, biz "Önce Güvenlik" yaklaşımını benimseyeceğiz .

Çevre, Çevremizi korumak, firmamız faaliyetlerinden kaynaklanacak çevre kirliliğini önlemek ya da azaltmak, atıklarımızı minimize etmek ve sürekli iyileşme ve eğitim çalışmaları ile çevre ile ilgili bilinçlendirme, koruma, geliştirme çalışmalarını sürdürmek, tüm çalışanlarımız ile dünyadaki çevre ile ilgili çalışmalara katkı sağlamak için benimsediğimiz, öncelikli sorumluluğumuzdur



C) SOSYAL SORUMLULUKLARIMIZ

Sosyal Sorumluluk ile ilgili şirketimizin benimsediği aşağıdaki prensipler konusunda, çalışanlarımızın bilinçlendirilmesi ve uygulamada sürekliliğinin sağlanması yönetim ekibimizin başlıca sorumluluklarından biridir.

Sağlık ve Güvenlik, Tüm çalışanlarımıza güvenli, sağlıklı ve geçerli iş güvenliği ve sağlığı standartlarının üzerinde sektörde bu konuda iyi uygulama örneği olarak benimsenecek seviyede çalışma ortamı sağlıyoruz.

Çalışma Saatleri, Çalışma saatlerine ilişkin yasalara uyuyoruz.

Ücretler, Çalışanlarımızın ücret ve sosyal haklarını belirlerken, refah ve mutluluklarını sağlayacak koşulların oluşmasına öncelik veriyor, piyasa koşullarını göz önüne alıyor, çalışma yasaları ve toplu iş sözleşmesi şartlarına uygun koşullar sağlıyoruz.

Örgütlenme ve Toplu İş Sözleşmesi İmzalama Özgürlüğü, Çalışanlarımızın örgütlenme ve toplu iş sözleşmesi imzalama hakkını onaylıyor ve saygı duyuyoruz. Seçilen temsilcileri ile yapıcı işbirliği içinde oluyoruz.

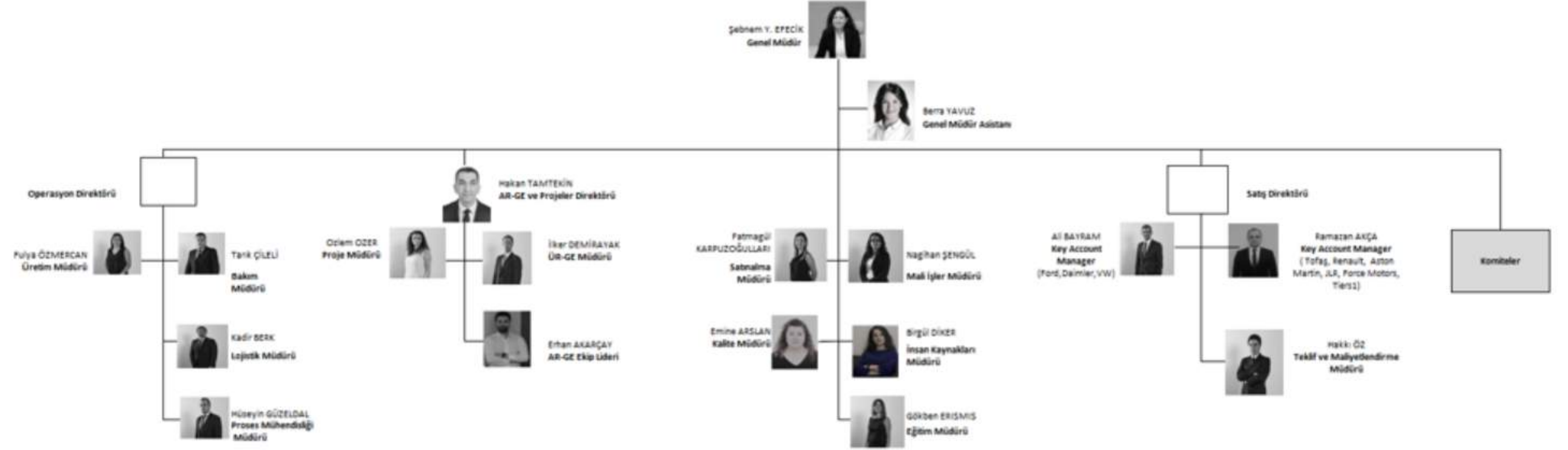
Çocuk İşçiler, Resmi kurumlar tarafından onaylanan eğitim ve çıraklık programları haricinde, 16 yaşından küçük işçileri çalıştırmıyoruz, kesinlikle çocuk işçi istihdam etmiyoruz, geçici faaliyet amaçlı sahamıza giren iş ortaklarımızın da ilgili kurallara uymalarını sağlıyoruz.

Zorla İşçi Çalıştırma, Zorla işçi çalıştırmıyoruz. Fiziksel şiddet ya da eziyete dayalı disiplin önlemlerine kesinlikle izin vermiyoruz.

Taciz ve Ayrımcılık, Çalışanlarımız arasında ırk, dil, din, renk, inanç, cinsiyet, yaş, etnik ya da ulusal köken gibi konularda ayrımcılığa kesinlikle izin vermiyoruz.



ROLLMECH YÖNETİM EKİBİ



Rollmech Automotive, yurt ii ve yurt dıŐı otomotiv sektrne birinci derece, co-designer ve full system supplier olarak baŐarılı bir Őekilde hizmet veren ve otomotiv sektrnde konusunda temel oyuncularından birisi olan gen, esnek ve dinamik bir firmadır.



Ekibimiz ve Çalışma Felsefemiz

Şirket değerlerimize uygun dürüst, güvenilir, insana saygılı, şeffaf, yapıcı, katılımcı, yenilikçi, açık fikirli bir ekip ile çalışmak ve ekibimizin her üyesinin çalışırken içinde, keyif, mutluluk, huzur, başarı ve parçası olma duygularını hissedebilmesidir.



Politikamız

Tüm Paydaşlarımızla;

- Birleşmiş Milletler Küresel İlkeler Sözleşmesi Taahhüdüne,**
- Tüm Yasal Yükümlülüklere,**
- Kamuoyuna Deklare Ettiğimiz Manifestoda Tanımlı Politikalarımıza Uyarak,**

Çevre, Sağlık, Güvenlik, Sosyal Sorumluluk konularında sürekli iyileştirme hedefi ile sektörde ve ülkede öncü, yönlendirici bir model işletme olmak, bunun ötesinde her bir çalışanımızın bu politikaları yaygınlaştırmak için bir aktivist olarak hareket etmesini sağlamaktır.



Şirket Değerlerimiz

Dürüstlük

Sadece dürüst ve iyi niyetli insanlarla çalışırız.

Saygı

Tüm iletişimizi saygı kuralları çerçevesinde gerçekleştiririz.

Güvenirlilik

Söylediğimizi yapar, yaptığımızın sorumluluğunu alırız.

Şeffaflık

Tüm uygulamalarımızı, denetlenebilir açıklıkta gerçekleştiririz.

Yapıcılık

Tüm sorunlara katmadeğer ekseninden yaklaşırız ve sadece çözüm odaklı çalışırız.

Katılımcılık

Her bireyin katkısına değer veririz ve her bireyin diğerine destek vermesini bekleriz.

Yenilikçilik

Katmadeğer yaratabilecek aykırı tüm fikirleri teşvik ederiz.

Açık Fikirlilik

Çalışanlarımızın değişime açık olmalarını ve her konuya eleştirel bakabilmelerini bekleriz.



Sendikal Haklar

Şirketimiz ile Türk Metal Sendikası arasında düzenlenen 'Toplu İş Sözleşmesi' hükümleri uygulanmaktadır. Tüm çalışanlarımız sendikal süreçlerde özgürdür. Şirketimiz çalışanları arasında eşitlik ilkesine ve ayrımcılık yasaklarına uyar, cinsiyet eşitliğini gözetir ve destekler.



Esnek Çalışma Sistemi

Şirketimizde esnek çalışma modeli uygulanmaktadır. Bu çalışma modeli ile çalışan, belli kurallar çerçevesinde çalışma saatlerini kendisi ayarlıyor, istediği zaman çalışıyor, istediği zamanda eksik kalan çalışma sürelerini tamamlıyor, böylece sosyal hayatından da ödün vermemiş oluyor.

Özel hayatında mutlu olan çalışan; iş hayatında daha verimli ve başarılı olmakta, aynı zamanda çalışma arkadaşlarını da olumlu yönde etkilemektedir.

Çalışan Memnuniyet Anketi

Çalışan memnuniyet anketi bu sene de bağımsız bir kuruluş tarafından gerçekleştirildi. Çıkan sonuçlar çalışanlardan oluşan odak grup çalışmaları ile değerlendirildi, iyileştirici faaliyetler üretildi, faaliyetler devam ediyor.

Yetkinlik Atölyesi

Bölüm müdürleri ile birlikte yetkinlik atölyesi gerçekleştirerek temel yetkinliklerimiz ve yönetsel yetkinliklerimiz ile davranış göstergeleri revize ettik.

Tüm gün süren değerlendirme merkezi uygulamaları yapılarak belirlenen yetkinlikler üzerinden gelişimlerini desteklemek üzere geri bildirimler verdik, faaliyetlerimiz bu sene de devam edecek.

Yüksek Lisans ve Doktora Desteđi

Eđitim hayatından uzak kalmak istemeyen ya da iş yerinde kariyer basamaklarını rahat çıkmasına yardımcı olacağını düşünen çalışanlar, yüksek lisans ve doktora eğitim programlarını tercih etmektedir.

Yüksek lisans ve doktora eğitimi işe giriş sürecinde adaylara rekabet üstünlüğü sağlamaktadır.

Alanında uzmanlaşma olarak da nitelendirilen bu eğitim programları; hem şirket içi yetkinliklerin arttırılması hem de kalifiye adayların şirkete dahil edilmesi açısından oldukça önemlidir.

Şirketimiz çalışanlarına AR-GE faaliyetlerine paralel konularda yüksek lisans ya da doktora yapabilme imkânı sağlanmaktadır. Çalışanın yüksek lisans ya da doktora geçireceđi zamanlar çalışma programına göre sözleşmede belirlenmekte ve bu saatlerle ilgili ücretinden herhangi bir kesinti yapılmamaktadır. Uyguladığımız bu politika, çalışanlarımızı yüksek lisans ve doktora eğitimlerine teşvik etmekle birlikte şirketimizin yetkinliğini arttırmakta ve vizyon katmaktadır.



Teşvik ve Ödüllendirme Sistemi

Rollmech Automotiv'de;

Yeni proje fikirlerinin şirket yönetimi tarafından üzerinde çalışılmaya değer bulunmasını takiben, devlet teşvik mekanizmalarına (TEYDEB vb.) başvuru yapıp destek kapsamına alınması durumunda, Ortaya çıkan buluş veya fikrin, şirket yönetimi tarafından korunmaya değer görülüp başvuru yapılmasını takiben, yurt içi veya yurt dışındaki patent ofisleri tarafından tescil edilmesi sonrasında, Ar-ge çalışanı tarafından kaleme alınan makale veya bildirinin ulusal ve/veya uluslararası hakemli bir yayın organında yer alması durumunda çalışanlarımız ödüllendirilmektedir.



Kadın İstihdamının Desteklenmesi

Rollmech Automotive olarak kadınların istihdamını arttırmaya yönelik, kadın ve erkek tüm çalışanlara adil ve eşit davranış biçimi sergileyerek, insan hakları ve ayrımcılık yasağı ilkerine itibar ediyor ve destek veriyoruz.

Kadınlara yönelik pozitif ayrımcılık yaklaşımımız doğrultusunda işe alımdan başlayarak tüm İnsan Kaynakları süreçlerimizde toplumsal cinsiyet eşitliği öngören politikalar uyguluyoruz.

Kadın çalışanların kişisel yetkinliklerin geliştirilmesine yönelik çalışmalara öncelik veriyor ve potansiyel kadın yönetici havuzu oluşturarak kadınların üst yönetim düzeyinde görev almalarına uygulamalar yürütüyoruz.

İş dünyasında kadın istihdamının desteklenmesi amacıyla 2019 yılı sonu itibariyle kadın çalışan oranımız beyaz yakalı personelde %38, mavi yakalı personelde %30, şirket ortalaması olarak da %31 seviyesindedir.

Toplumsal cinsiyet eşitliği kapsamında tüm çalışanlarımızı bilinçlendirmeye yönelik eğitim ve gelişim faaliyetlerimiz 2019 yılında gerçekleşmiştir.

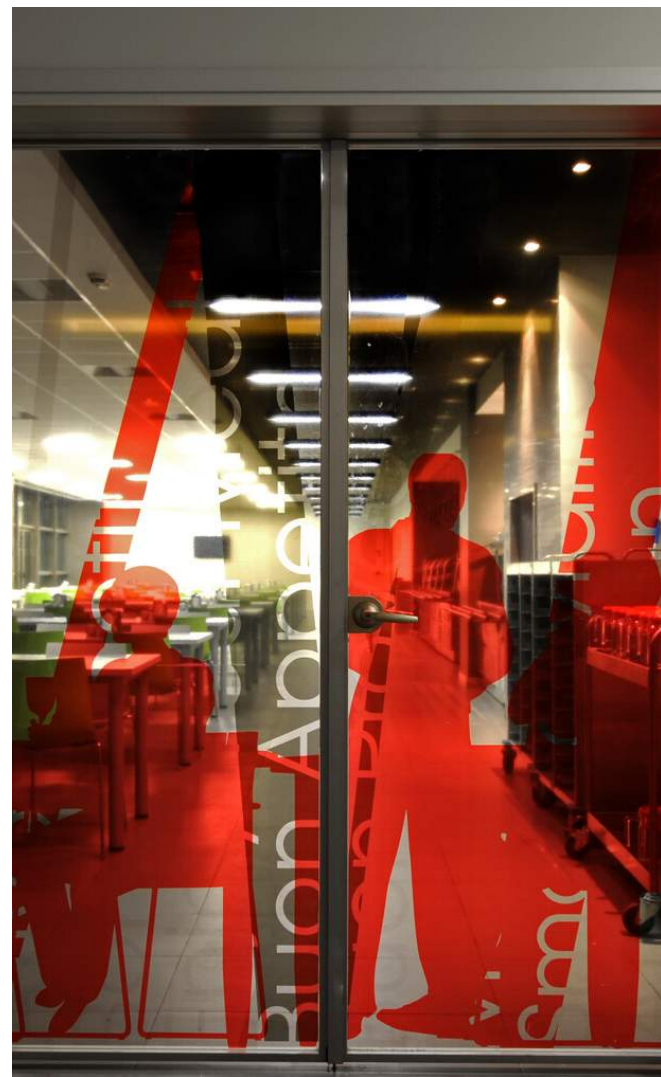




ROLLMECH'TE YAŞAM

Çalışma kültüründe, çalışan profili seçiminde her zaman yenilikçi, dinamik, farklı ve sosyal bir duruş sergileyen Rollmech Automotive bu yönünü ofis ve sosyal alanlarına da yansıtmıştır.

Ofis ve sosyal alanların dizaynında trendleri yakalamaya özen gösteren ve ergonomiyi ön planda tutan donanımlı toplantı odaları, çeşitli oyun alanları bulunan "deşarj odası", cafeterya hizmeti veren "Cafe Mechan", Arge alanında bulunan "Cafe Obeya" ve alternatif, inovatif çalışma atmosferi yaratan ortak alanları ile çalışanlarına keyifli zaman geçirebileceği ve sosyalleşebileceği ortamlar sunmaktadır.



SOSYAL ETKİNLİKLERİMİZ

Rollmech Automotive olarak kadının çalışma hayatında olmasını önemsiyor ve güçlenmesi için çalışıyoruz. Bu kapsamda bu yıl belirlediğimiz mottomuz **YAPABİLİRSİN!**' den yola çıkarak tüm kadın çalışanlarımıza Tuluhan **TEKELİOĞLU**' nun, "Hayallerinden yapılmış bir hayatı" yaşayan kadınların öykülerini anlattığı kitabı **YAPABİLİRSİN'** i hediye ederek 8 Mart Dünya Kadınlar gününü kutladık.



Rollmech
automotive

www.rollmech.com



ROLLMECH AUTOMOTIVE
İNSAN KAYNAKLARI

www.rollmech.com

SOSYAL ETKİNLİKLERİMİZ

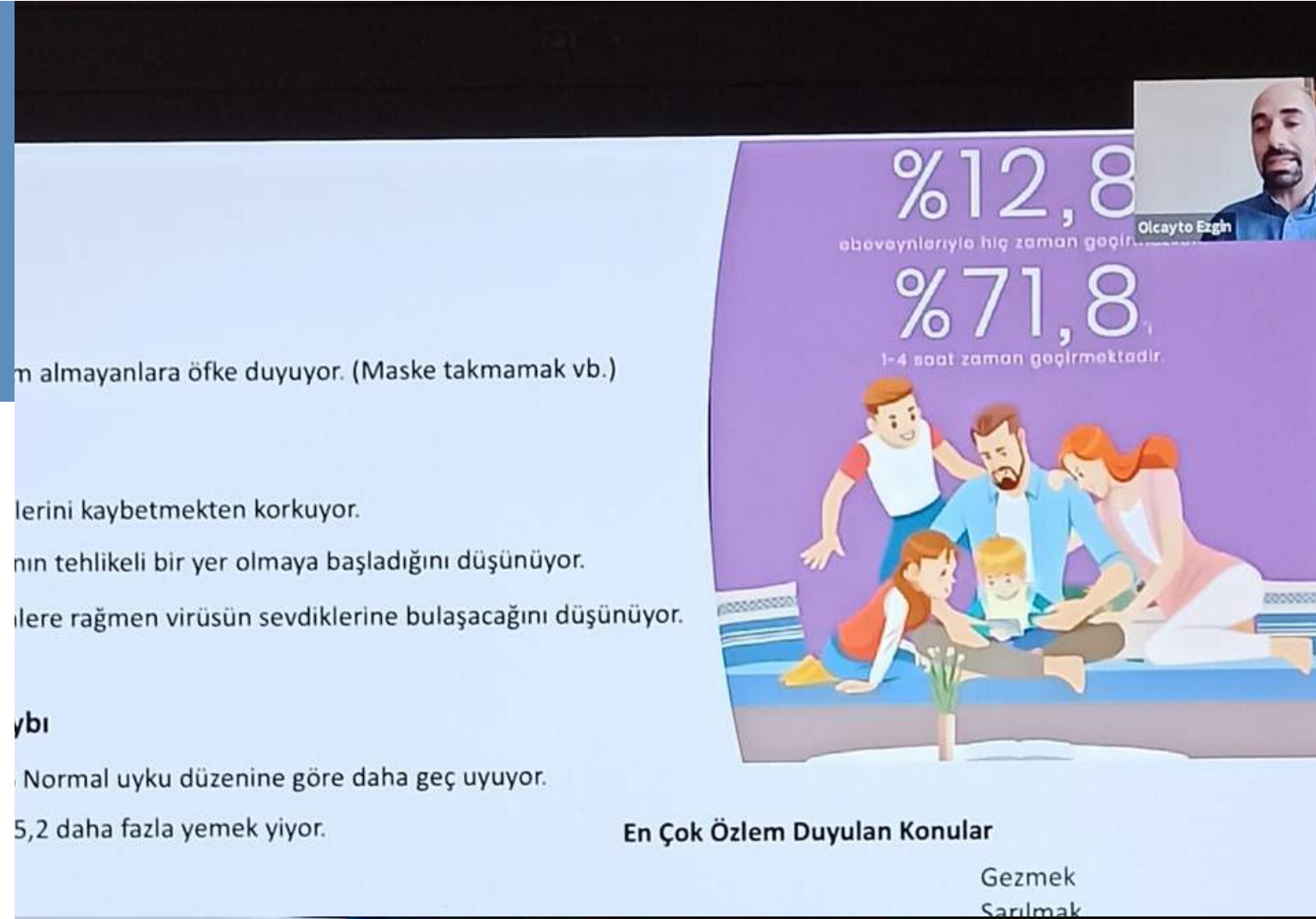
FY'20 döneminde etkinlikleri ile Rollmech ve paydaşlarının kadınlarını kapsayan "Kadın Platformu" organizasyonlarını her ay farklı bir konuyu ele alarak hep birlikte gerçekleştirdik.



ROLLMECH AUTOMOTIVE
İNSAN KAYNAKLARI

SOSYAL ETKİNLİKLERİMİZ

Pandemi dönemi boyunca Kadın Platformu etkinliklerimize online olarak devam ettik. Hedefimiz FY'21 döneminde de hem çalışanlarımıza hem de topluma fayda sağlayan projeler ile faaliyetlerimize devam etmektir.



SOSYAL ETKİNLİKLERİMİZ

Global Compact Türkiye tarafından düzenlenen “Özel Sektör Kuruluşları için Toplumsal Cinsiyet Eşitliği ve Kadının Güçlenmesi Prensipleri (WEPs)” eğitimine Rollmech Automotive olarak ev sahipliği yaptık. Farklı sektör temsilcilerinin katılımıyla 4 gün süren verimli bir eğitim gerçekleştirildi.



SOSYAL ETKİNLİKLERİMİZ

Toplumsal cinsiyet eşitliğini iş yaşamında destekleyen Rollmech Automotive, bünyesinde bulunan "Kadın Platformu" nun yanı sıra Bursa Kadının Güçlenmesi platformunun da bir üyesi olarak kadınların iş yaşamında güçlenmesine yönelik çeşitli organizasyonlarda etkin bir şekilde rol almıştır.





SOSYAL ETKİNLİKLERİMİZ

23 Nisan Ulusal Egemenlik ve Çocuk Bayramı'nı çalışanlarımızın çocukları ile birlikte çeşitli etkinlikler ile kutladık. Çocuklarımızın farklı atölyelerde deneyim kazanmasını ve eğlenceli zaman geçirmelerini sağladık.

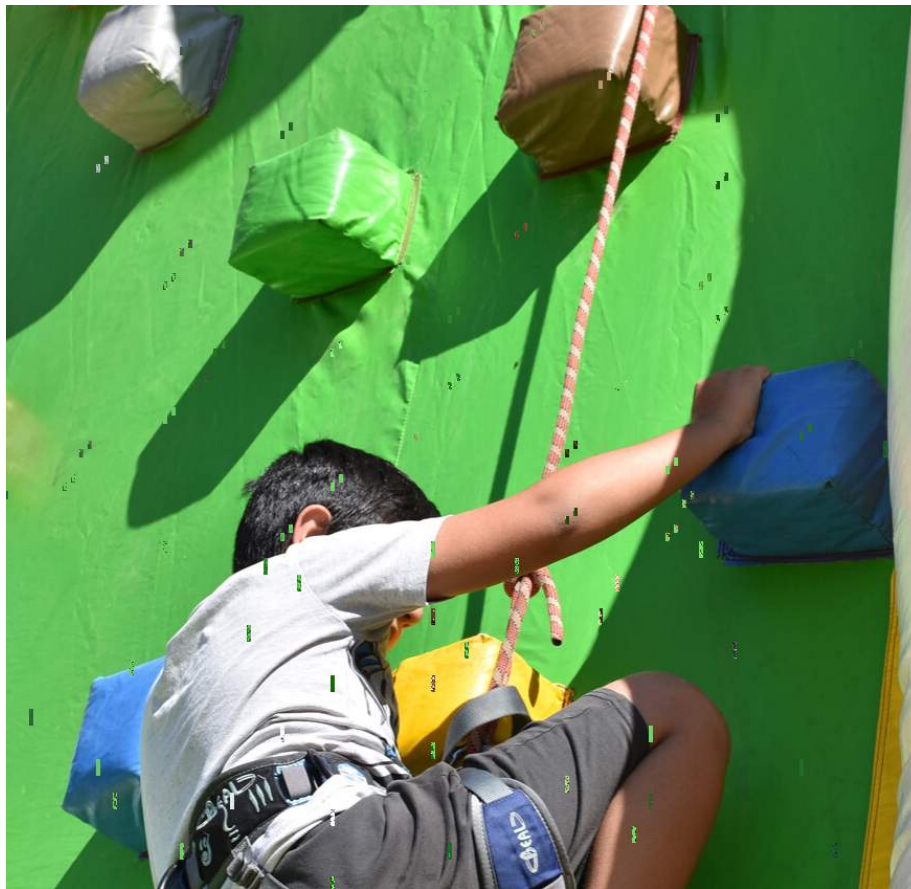




SOSYAL ETKİNLİKLERİMİZ

Bu yıl tüm çalışanlarımız ve aileleri ile birlikte Bursa Tuzaklı Piknik Alanında yaz şenliğimizi gerçekleştirdik.

Yaklaşık 3000 kişinin katıldığı organizasyonda çeşitli oyun parkurları ve yetişkinlere yönelik yarışmalar ile etkinliğimiz renklendirdik.





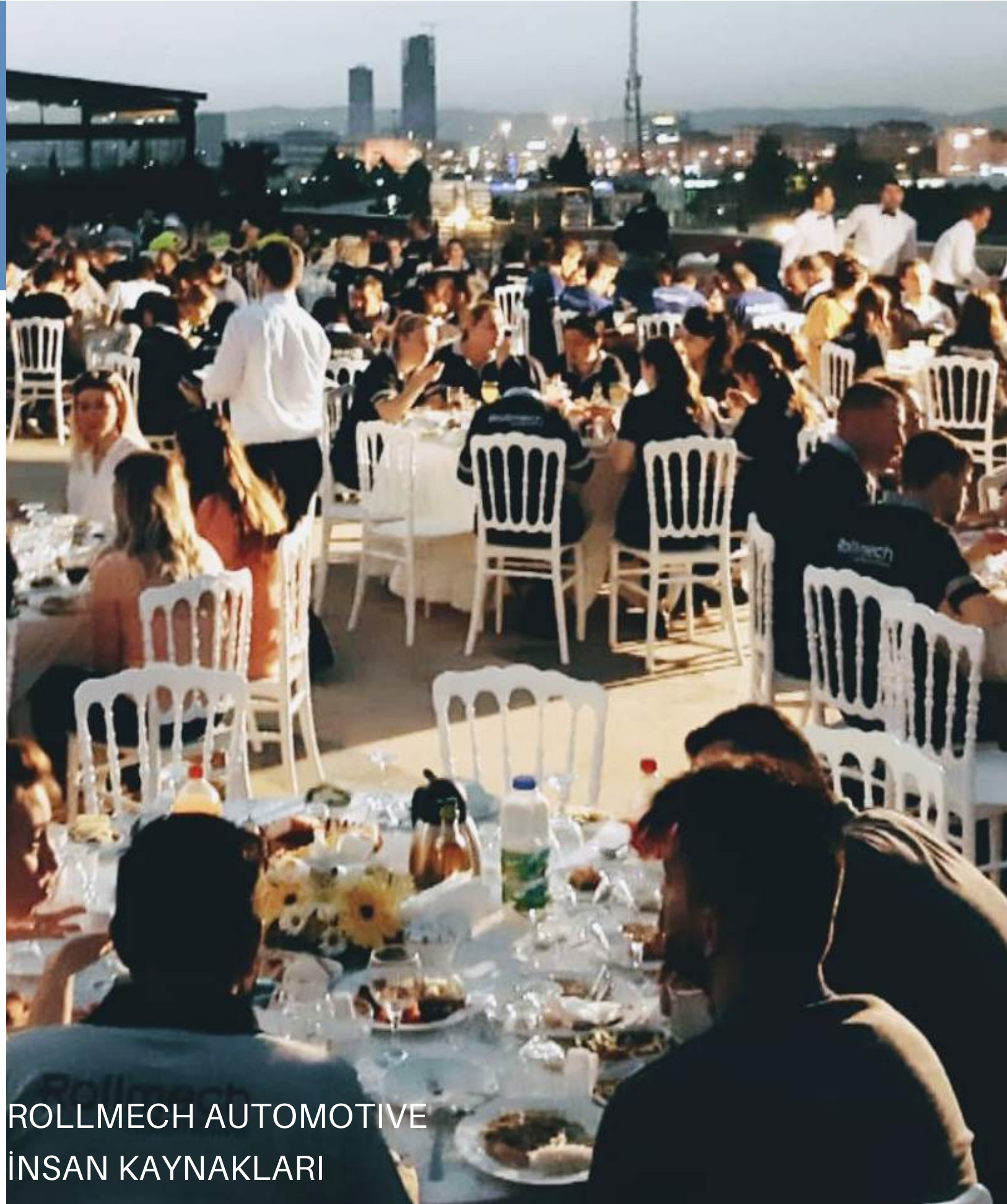
SOSYAL ETKİNLİKLERİMİZ

FY19 döneminde başlamış olduğumuz "Takımlar Yarışıyor" organizasyonunda belirlenen performans kriterlerini aylık bazda değerlendirerek ilk 3'e giren takımlarımızı ödüllendiriyoruz.



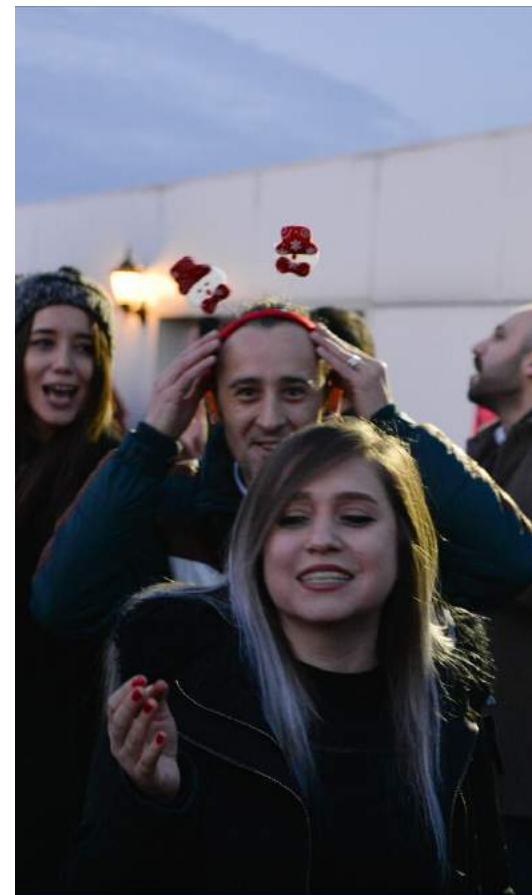
SOSYAL ETKİNLİKLERİMİZ

Her yıl Ramazan ayında düzenlemiş olduğumuz iftar yemeği, bu yıl da şirketimizde fasıl ekibi eşliğinde, çalışanlarımızın katılımı ile Rollmech Teras' ta gerçekleşmiştir.



SOSYAL ETKİNLİKLERİMİZ

Bu yıl yılbaşı kutlama etkinliğimizi "Sokak Konsepti" ile tüm çalışanlarımızın dahil olduğu bir organizasyon ile Rollmech Teras'ta coşku ile kutladık.



ROLLMECH AUTOMOTIVE
İNSAN KAYNAKLARI

mech automotive PRESSMECH progressive Demetal azimech simple, wise and more... ASMA D A N

BAŞARILARIMIZ

Rollmech Automotive ARGE ekibi olarak 26-30 Ağustos tarihlerinde Sarayevo - Bosna Hersek de düzenlenen ICAT2019 konferansına iki makale ile katılım gerçekleştirdik. Bununla birlikte "En İyi Bilimsel Makale" ödülünü layık görüldük.

2019 Ağustos ayı içerisinde Amerika'nın Auistin Texas eyaletinde gerçekleşen Solid Freeform Fabrication konferansına metal katmanlı üretim teknolojilerini konu alan ve Metal 3d printer konusunda çalışma yaptığımız menteşelerin test ve analiz konularını içeren proje sunumunu gerçekleştirirken bu organizasyona Türkiye'den katılım gösteren tek firma olarak dikkat çekmiş olduk.



BAŞARILARIMIZ

2019 da, TEKNOFEST kapsamında "TÜBİTAK Elektrikli Araç" yarışlarına 82 üniversitenin katılım gösterdiği bu organizasyona Rollmech Automotive TÜBİTAK' ın özel davetlisi olarak katılım sağladı.

Bu organizasyonda Rollmech Automotive olarak gerek Elektrikli Araç konusundaki çalışmalarımıza ilham kaynağı olması gerekse de üniversite öğrencileri ile diyalogumuzu arttırma yönünde fayda sağlamış olduk.



BAŞARILARIMIZ

2019' da FORD OTOSAN Sancaktepe AR-GE merkezinde yapılan etkinlikte Rollmech otomotiv Ar-Ge çalışmalarının tanıtımı ve sunumu gerçekleştirildi.

Bu organizasyonda dikkat çeken noktalar Alüminyum ürün çalışmaları, 3d Printer Metal ve Plastik Ürün çalışmaları, Karbonfiber ürün çalışmaları, Rollmech Automotive özel tasarım ürünleri oldu.



BAŞARILARIMIZ

204-05.09.2019 tarihlerinde Rusya GAZ firmasına AR-GE İnovatif projelerimizi aktarmak üzere ziyarette bulunduk.

Ziyaret esnasında ilgili firmanın tüm teknik ekibi ve satınalma birim yöneticilerinin katılım sağladığı bir ekibe sunum gerçekleştirildi.

Sunumda ARGE ekibimiz tarafından yürütülmekte olan;

- Araç & Ürün hafifletme çalışmaları,
- Mühendislik plastikleri,
- Eklemeli imalat yöntemleri,
- Rollmech Automotive özel tasarımları,
- Elektronik & Mekatronik çalışmalar

ile yakın gelecekte gerçekleştirmeyi hedeflediğimiz çalışmalarımız hakkında detay bilgiler verilmiştir.





BÜYÜYEN ROLLMECH

Büyüme ivmesiyle iş yaşamına devam eden Rollmech Automotive, yeni birim ve kadrolarına uygun çalışma alanları sunmaktadır.

Rollmech Automotive adı ile Bursa Organize Sanayi Bölgesinde 2. fabrikası ile, globalde de Rollmech Rus fabrikası ile otomotiv sektöründe büyümeye devam etmektedir.

ROLLMECH'TE GELİŞİM



ISG



VDA QMC

KALİTE



ÇEVRE

BİRLİKTE BAŞARDIK!



ROLLMECH AUTOMOTIVE
İNSAN KAYNAKLARI

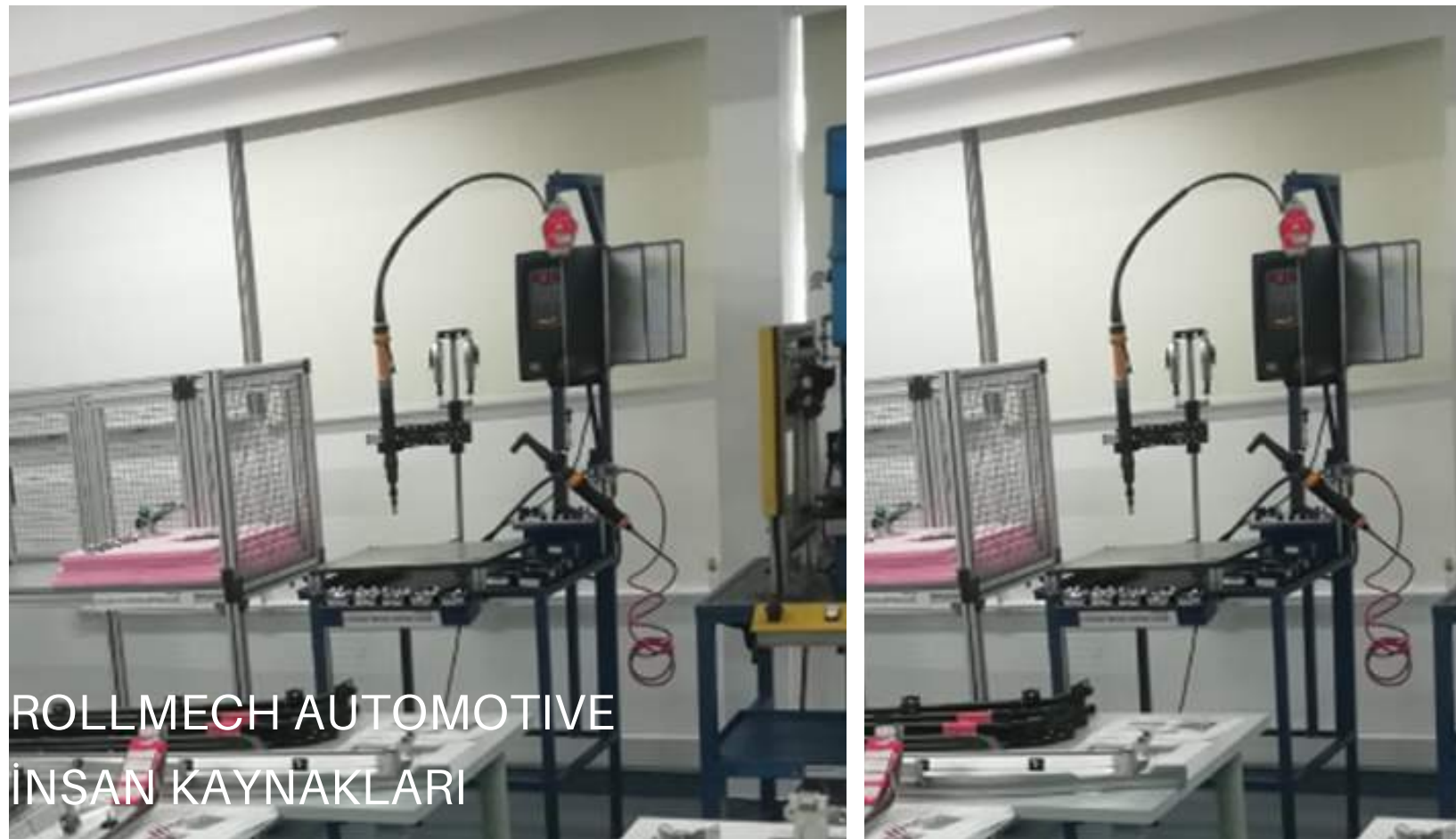
www.rollmech.com

ROLLMECH' TE GELİŞİM

Rollmech Teknik Eğitim Salonu

- Teknik Beceri Eğitimleri
- İş Başı Eğitimleri
- İş Sağlığı ve Güvenliği
- Çevre
- Ergonomi
- Acil Durum Yönetimi

gibi konuları içerecek şekilde ele alınarak kurgulandı ve uygulamaya alındı.



ROLLMECH' TE GELİŞİM

2019 yılında yasal, yönetim sistemleri ve müşteri boyutlarında gerçekleşen denetimlerin tamamından sıfır majör uygunsuzluk ile geçen Rollmech Automotive denetimlere yönelik yapılan iç ve dış eğitim organizasyonlarının etkin ve başarı odaklı gerçekleştiğini kanıtlamış oldu .



ROLLMECH' TE GELİŞİM

2019 yılında yasal boyutta tehlikeli sınıfta yer alan işletmemiz bünyesinde Mesleki Yeterlilik Kurumunun yayınlamış olduğu belge zorunluluğu olan meslek grupları arasında bulunan Kaynak İşçiliği branşında görev alan çalışanlarımızın sınav ve belgelendirme organizasyonları tamamlanarak yasal uygunsuzlukların ortadan kalkması sağlandı.



ROLLMECH' TE GELİŞİM

Ülkemizin Deprem Kuşağında yer alması ve 2019 yılında yaşanmış olan son depremler neticesinde Rollmech Automotive, Boğaziçi Üniversitesi Kandilli Rasathanesi iş birliği ile Deprem Tırı etkinliğini işletmemizde tüm çalışanlarımız ile birlikte gerçekleştirdik. Teorik ve uygulamalı eğitimler ile çalışanlarımızın deprem esnasında nasıl davranmaları gerektiğini, deprem öncesinde yapılması gereken hazırlıklar, ülkemizde gerçekleşen büyük çaplı depremlere değinerek tüm çalışanlarımızı bilinçlendirmeyi hedefledik.



ROLLMECH' TE GELİŞİM

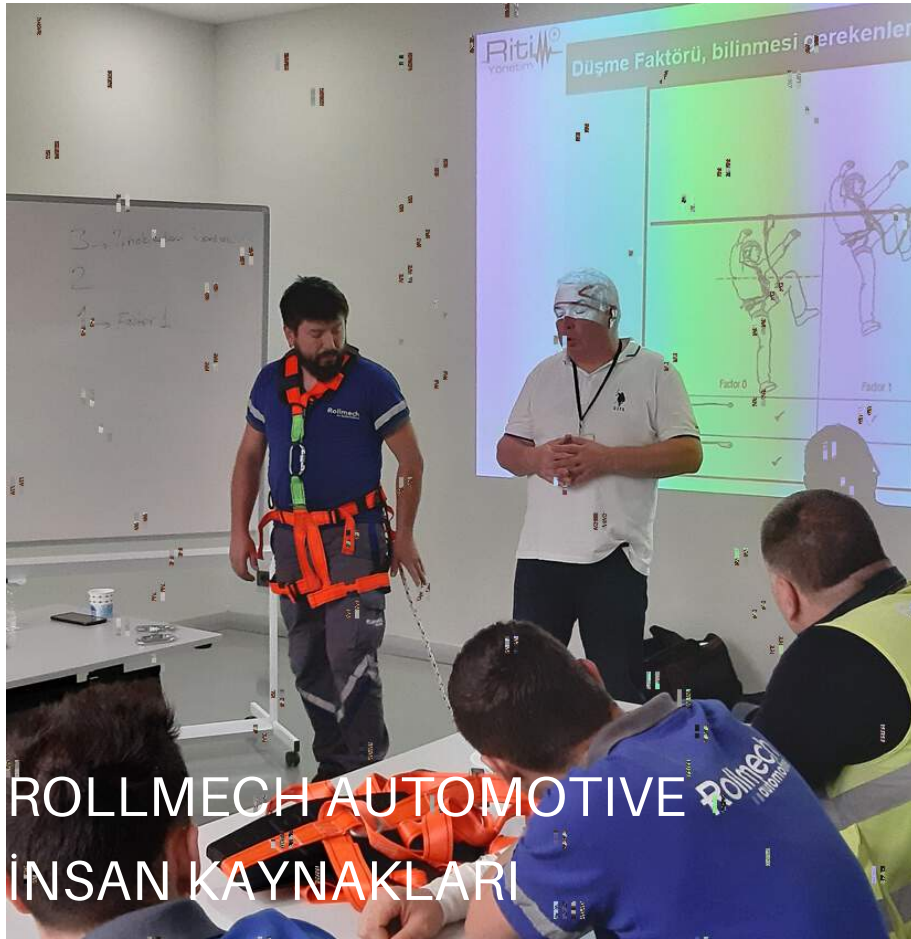
Rollmech Automotive de yenilikçi fikirler ve katma değer sağlayan ürünler üretme konusunda girişimlerine devam ederken bu projelerinden birisi olan ürünlerimizin Alüminyum dönüşümünü destekleyecek bir eğitim organizasyonu ile çalışanlarımıza katkı sağladık. FSM Üniversitesi ALUTEAM iş birliği ile yapılan bu organizasyonda ekiplerimizi Alüminyum malzeme, tasarım ve hammadde konularında eğitimlere dahil ettik.



ROLLMECH' TE GELİŞİM

2019 yılında Bakım ekibi çalışanlarımızın tehlikeli işlerde yüksekte çalışırken nasıl davranmaları gerektiğini ve hangi kurallara uymaları gerektiğini öğrenme hedefi haline getirdiğimiz teorik ve uygulamalı "Yüksekte Çalışma" eğitimini gerçekleştirdik.

Bu eğitim ile yüksekte çalışma durumlarında yaşanabilecek olan olası iş kazalarının önüne geçmeyi hedefledik. Hedefimiz 0 iş kazası ile süreçlerimizi yönetmek.



ROLLMECH' TE GELİŞİM

Tedarikçilerimizi, ürünlerini ve teknolojilerini öğrenmeyi hedeflediğimiz bir başka projemiz de, her ay düzenli olarak farklı bir tedarikçimiz ile Rollmech Automotive bünyesinde gerçekleştirdiğimiz "Tedarikçi Teknoloji Günleri" organizasyonlarımız da öğrenmeye dönüştürdüğümüz birçok bilgi, birikim ve yetkinlikler kazandık. Bu eğitimleri destekleyen teknik turlar ile öğrendiklerimizi yerinde ziyaret ederek pekiştirme fırsatı yakalamış olduk.



ROLLMECH'TE İŞ SAĞLIĞI & GÜVENLİĞİ ÇEVRE, SOSYAL SORUMLULUK



ÇEVRECI



SOSYAL



AKTIVİST



ÇEVRE, İSG & SOSYAL SORUMLULUK POLİTİKASI

Ana Politikamız;

Tüm Paydaşlarımızla

Birleşmiş Milletler Küresel İlkeler Sözleşmesi Taahhüdüne,

Tüm Yasal Yükümlülüklere,

Kamuoyuna Deklare Ettiğimiz Manifestoda Tanımlı Politikalarımıza Uyarak,

Çevre, Sağlık, Güvenlik, Sosyal Sorumluluk konularında sürekli iyileştirme hedefi ile sektörde ve ülkede öncü, yönlendirici bir model işletme olmak, bunun ötesinde her bir çalışanımızın bu politikaları yaygınlaştırmak ve etrafına bulaştırmak için bir aktivist olarak hareket etmesini sağlamaktır.



Rollmech' te İş Sağlığı ve Güvenliği

Çalışanlarımız firmamızın sürdürülebilirliği, büyümesi ve başarısında başrol oynamaktadır. Dolayısıyla çalışanlarımızın sağlıklı ve mutlu bir ortamda çalışmaları, aktif olarak sosyal yaşantıya sahip olmaları biz Rollmech Automotive için çok önemlidir. Bu kapsamda ilgili yasal mevzuat ve müşteri özel istekleri dikkate alınarak İşlem Kontrol faaliyetlerimiz ile şirketimizin uygunluk seviyesi sürekli olarak takip edilmektedir. Yine şirket çalışanlarımızdan oluşan Çevre, İş Sağlığı ve Güvenliği Kurulu ve 0 İş Kazası Komitesi ile Sürekli İyileşme Döngüsü içerisinde sistemimizi iyileştirmek için çalışmalar yürütülmektedir.



Çevre, İş Sağlığı ve Güvenliği Kurulu

Rollmech Automotive bünyesinde bulunan Çevre, İş Sağlığı ve Güvenliği Kurulu, şirketin İSG ve Çevre konularını ele alan ve yasal dayanağı olan bir organizasyondur. Kurul çalışmalarını iyileştirme ve proaktif yaklaşımlar ile iş kazaları ve çevre kazalarının önlenmesi faaliyetlerini yürütür. Şirket genelinde üretim hücreleri bazında yapılmış olan İş Güvenliği Risk Analizinin sonuçları kurulun ana faaliyet alanını oluşturur. Risk analizi yapılırken çapraz fonksiyonlu yaklaşım metodu kullanılarak en az rastlanan risklerin bile yakalanması amaçlanır. İş Güvenliği Kurulu aynı zamanda çalışan temsilcileri aracılığıyla tüm çalışanların görüşlerini şirket yönetimi ile paylaşmak için bir platform görevi görmektedir. Kurulda sendika temsilcisinin yanı sıra, çalışanlarca seçilmiş olan İş Güvenliği Çalışan Temsilcisi de bulunmaktadır.



Risk Analizleri

Üretim, alt işveren ve ofis faaliyetlerimiz; risk analizlerinde irdelenmiş olup tespit edilen bulgular için aksiyonlar alınmıştır. Üretim alanlarında operasyonlara odaklanılarak adım bazlı risk analizleri yapılarak risklerin daha detaylı bir şekilde görülebilmesi ve önlem alınması sağlanmıştır. Yapılan risk analizi sonucu, toplam 846 adet risk tespit edilmiştir. Yapılan risk değerlendirme sonuçları ERM Modülüne girilmiş ve süreç sahipleri tarafından takip edilmesi sağlanmıştır.



Tedarikçilerimizi iş ortağımız olarak kabul eder, çalışanlarımızın mutlu, huzurlu ve keyifli bir ortamda çalışmalarını sağlarız.

Yarattığımız katma değer ile sosyal sorumluluk projelerini destekleriz.

We assume our suppliers as our business partners and make sure that our employees work in an elated, peaceful and delightful environment.

0 İş Kazası Komitesi

Rollmech Automotive bünyesinde, sahada çalışan operatörler tarafından kurulmuş bir ekiptir.

Komite; kendi görev ve sorumluluklarının dışında haftanın belirlenen dönemlerinde çevre- iş güvenliği ile ilgili saha turu yaparak ramak kala, güvensiz koşul, güvensiz davranışları tespit eder, uygunsuzluğun giderilmesi için ilgililere bilgi verir ve diğer çalışanlarda da bilincin ve kültürün arttırılmasına katkı sağlar.

0 İş Kazası Komitesi kazasızlık için çalışanlarda iş güvenliği kültürünün geliştirilmesi için faaliyet göstererek aktif rol oynamaktadır. Komite ayrıca yerel kurumlar tarafından düzenlenen bazı iş güvenliği ile ilgili panel ve eğitimlere katılmış olup iyi uygulamaları diğer çalışanlar ile paylaşarak sürekli gelişim sağlamaktadır.





Acil Durumlara Hazırlık

Olası acil durumlara hazırlıklı olmak amacıyla 2019 yılının Mart ayında Acil Durum Tatbikatı gerçekleştirilmiştir. Tespit edilen bulgulara yönelik aksiyonlar alınmıştır.



İş Sağlığı ve Güvenliği Çalışan Katılımı

WSA & WEA- İSG/ Çevre Bildirim sistemi ile çalışanlar kendilerini, kendisine ve çevreye karşı sorumlu hissederek riskleri yönetme konusunda aktif katılım sağlamış ve tespit edilen ramak kala, güvensiz koşul, güvensiz davranışları anında bildirip aksiyon alınması için duyarlılık göstermiştir. Çalışanlarımızın katılımlarının artması ile birlikte; bir önceki yıl hedeflenen İSG Bildirim sayılarına ulaşılmış ve bildirimlere aksiyonlar alınması ve işveren ile çalışanların ortak çalışması sayesinde güvenli ve sağlıklı bir çalışma ortamı sağlanmıştır.

Rollmech		ÜRETİM ANALİZİ	
NO	SARFIYATI	SARFIYATI	
25	622	Talebi İmalatı	
1	144	VARDİYADA ÜRETİLECEK ADET	
1	10	10	10
2	120		
3	100		
4	80		
5	20		
6	1		



WSA & WEA Mobil uygulaması ile 2020-2021 Döneminde İSG & Çevre bildirimleri ile çalışan katılımının daha da artmasını hedefliyoruz.



Rollmech Automotive 'de OHSAS 18001 İş sağlığı ve Güvenliği Yönetim Sistemi takip denetimi başarılı bir şekilde gerçekleştirilmiştir.

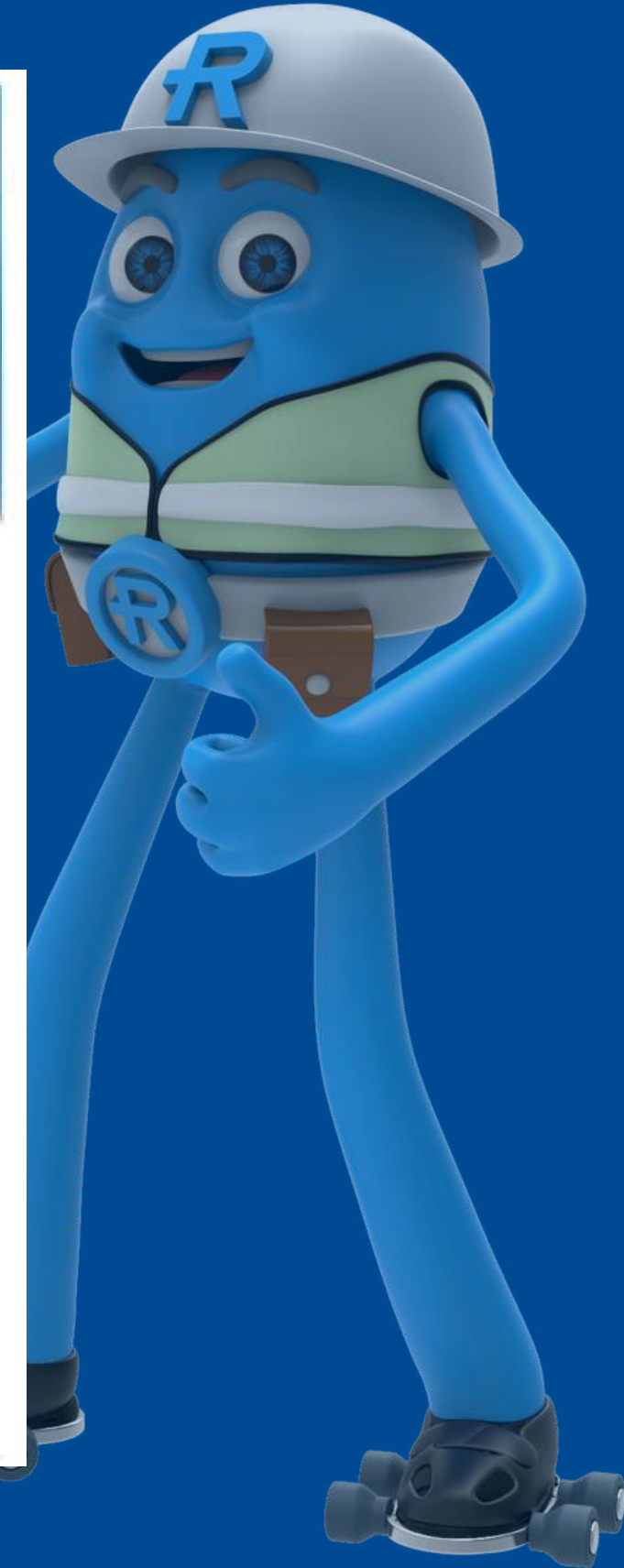
Vaka analizlerinde; öncelikle gerçekleşen vakanın detaylı tanımlaması yapılır sonrasında vakayı, problem çözme tekniklerinden 5 Neden Analizi kullanılarak kök sebep tespiti yapılmaktadır. Tespit edilen kök sebepler uluslararası kabul görmüş Kapsamlı Sebep Tablosu referans alınarak sınıflandırılmaktadır. Belirlenen kök nedenlere geçici, kalıcı ve yaygınlaştırıcı aksiyonlar belirlenir ve hayata geçirilerek de güvenli çalışma ortamı sağlanmaktadır. Vakalar üretim içerisinde panolarda tüm çalışanlar ile paylaşılmaktadır.

2020-2021 döneminde kazasızlık performans göstergelerimizi daha da iyi seviyelere taşımayı hedefliyoruz.



Makina/Ekipman kaynaklı kazaların azaltılması için Rollmech İş Güvenliği Teknik Şartnamesi'ne göre makine kabulleri yapılmaktadır. Bakım Birimi Yöneticisinin Uluslararası Makina Emniyeti Uzmanlık eğitimi alması ve alınan eğitimin iş güvenliği-Bakım- Proje Proses ekipleri ile paylaşılması sağlanmıştır. Bu sayede Rollmech Automotive sahasına girecek olan makine ve ekipmanlar için daha tasarım aşamasında güvenlik kontrol altına alınmaktadır.

2019 yılı Ekim ayında OHSAS 18001 İş Sağlığı ve Güvenliği yönetim sistemi standart gerekliliklerine göre başarılı bir takip denetimi gerçekleştirilmiştir.



ROLLMECH'TE ÇEVRE



ÇEVRECI

Çevremizin yarınlarımız için önemli olduğunun Rollmech Automotive olarak farkındayız. Üretim süreçlerimizin etkin olmasının yanında olabildiğince az çevresel etkiyle gerçekleştirilmesini amaçlıyoruz, ISG-Çevre-KSS Politikamızla da çevre üzerinde yarattığımız olumsuz etkileri sürekli azaltmayı taahhüt ediyoruz. Fabrikamıza giren tüm makine ve ekipmanları uygun çevresel koşullar altında kabul etmeyi, Makine Kabul Teknik Şartnamesi ve Proses Tasarımı-Değişiklik Yönetimi Çevre-ISG Gereklilikleri Formu ile garanti altına almış bulunmaktayız.



Proseslerde kullanılacak veya deęişiklik yapılacak kimyasalları; ELV Direktifi, Avrupa Normları, Müşteri İstekleri ve Kimyasal Maddelerle Çalışmalarda Sağlık ve Güvenlik Önlemleri Hakkındaki Yönetmeliğe göre ISG-Çevre Mühendisi, İşyeri Hekimi ve Çalışan Temsilcisinin onayından geçirerek prosesimizde kullanmak üzere kabul ediyoruz. Sürdürülebilirlik hedefleri ve stratejilerimiz doğrultusunda sektördeki mevcut en iyi teknikleri ve uygulamaları araştırır, kullanır, sektöre öncülük ederiz. Elektropolisaj, Çinko ve Kataforez yüzey işlem hatlarından çıkan atıksular, Organize Sanayi Bölgesi Kanalizasyon hattında bağlanmadan önce Ön arıtma tesisimizde sınır değerler arasına çekilmekte olup, OSB kanalına kontrollü bir şekilde verilmektedir. Kataforez ve Toz boya tesisinin devreye alınmasıyla birlikte arıtma tesisimiz kapasite dikkate alınarak tekrar revize edilmiş olup hızlı ve güvenli bir şekilde devreye alınmıştır.





SERTİFİKA

ISO 14001 | 2015 yılı için
çevre yönetim sistemi

Rollmech Automotive San. ve Tic. A.Ş.

Rollmech Automotive San. ve Tic. A.Ş.
81750-Değ. San. Bölge. Tesis Cad. No: 13, Bursa, Türkiye
Rollmech
Rollmech Automotive

Çevre yönetim sistemi (normatif gereklilikler ve performans ölçütleri) kapsamında değerlendirilmiştir.

Özellikle kayar baskı sistemleri, tüm diğer çelik kaplama parçaları, diğer çelik sistemleri ve çelik profil çamaşır parçaları ile ilgili olarak sürdürülebilirlik raporlarını tasarımı, geliştirilmesi ve izlenimi

Rollmech Automotive San. ve Tic. A.Ş.

Rollmech Automotive San. ve Tic. A.Ş.
81750-Değ. San. Bölge. Tesis Cad. No: 13, Bursa, Türkiye

Rollmech Automotive San. ve Tic. A.Ş.
81750-Değ. San. Bölge. Tesis Cad. No: 13, Bursa, Türkiye

Rollmech Automotive San. ve Tic. A.Ş.

Rollmech Automotive San. ve Tic. A.Ş. ISO 14001:2015 standardına göre değerlendirilmiştir ve başarılı olarak sertifikalandırılmıştır.

Rollmech Automotive San. ve Tic. A.Ş. | Bursa, Türkiye | 81750-Değ. San. Bölge. Tesis Cad. No: 13



Çevre yönetimi konusu kurumsal risk yönetimimizin de önemli bir unsurudur. Bu alandaki sistem güvencesinin sağlanmasından ve çevre yönetimi sistemi denetimimizin düzenli periyotlarda üst yönetime raporlanmasından Operasyon Direktörlüğüne bağlı Çevre ve İSG birimi sorumludur. Çevresel performans düzeyimiz periyodik olarak gerçekleştirilen iç ve dış denetimler, ISO 14001 denetimleri, aylık çevre denetimleri, bakanlık denetimleri ile gerçekleştiriliyor.

2019 yılı Ekim ayında yeni standart ISO 14001:2015 'e göre takip denetimi gerçekleştirilmiştir.

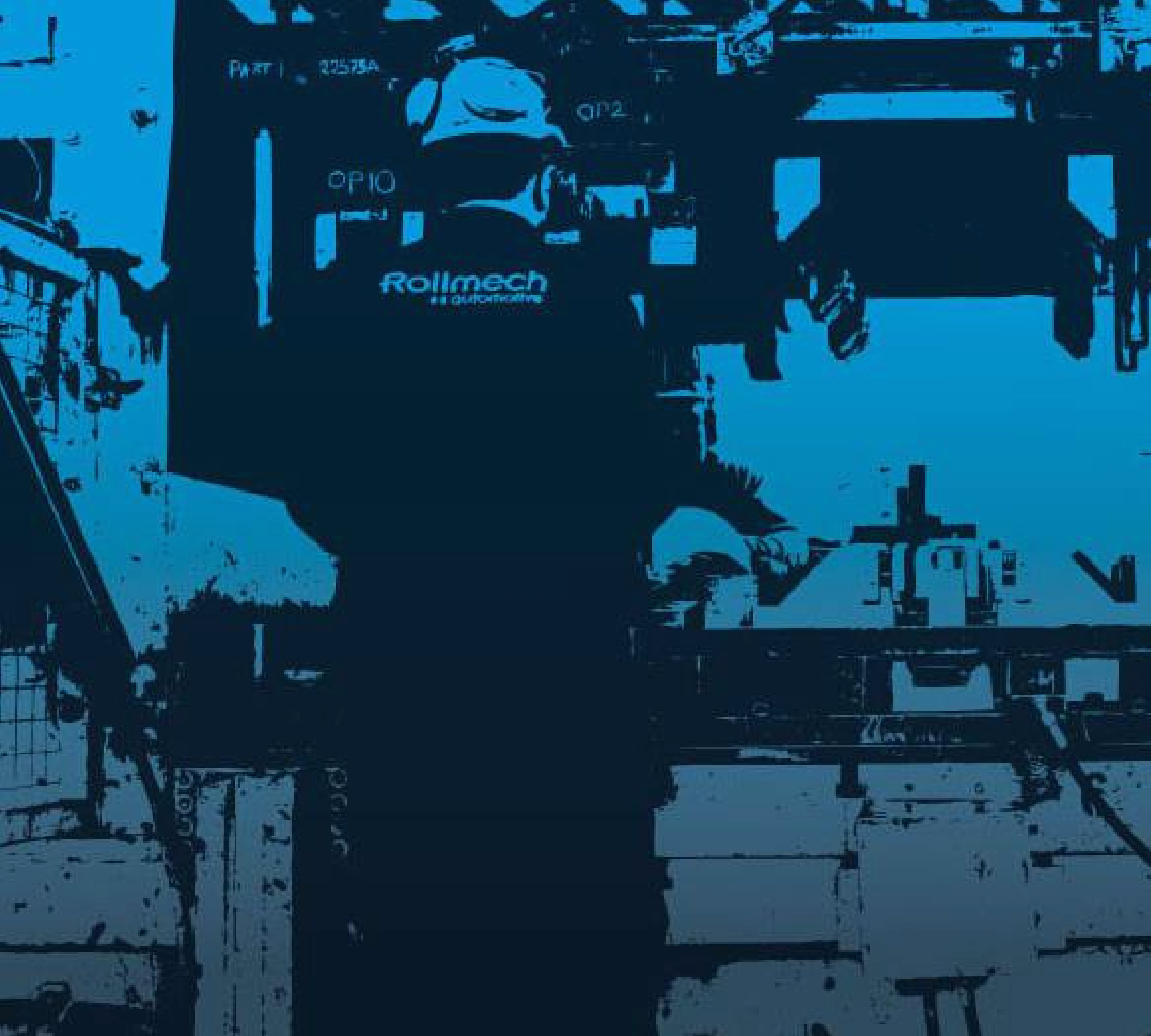
Yasal mevzuata uyumun sağlanması adına yasal mevzuat değişiklikleri Operasyon Direktörlüğüne bağlı Çevre & İSG Birimi sorumluları tarafından takip edilmiştir, varsa değişiklik, ilgili birime bildiriliyor ve İSG-Çevre Kurullarında raporlanmıştır.

Rollmech'te Atık Yönetimi

Firmamızda atık azaltımı konusunda bilinci arttırmak üzere Çevre eğitimleri verilmektedir. Ayrıca Aylık olarak ISG-Çevre kurulunda Atık Raporu gözden geçirilmekte ve böylelikle tehlikesiz atık niteliğinde olan geri dönüşümlü atıklar ülke ekonomisine geri kazandırılırken, tehlikeli atık miktarı da azaltılmış olmaktadır.

Tedarikçilerimiz ile yaptığımız sözleşmeler kapsamında Rollmech Automotive firmasına ürün olarak girişi yapılan sacların altındaki ahşap paletlerin, alım yapılan firmaya geri gönderimi ve kartonlarda gelen ürünlerin de plastik kasaya çevrilerek tekrar kullanılması ile ahşap palet ve karton atık miktarlarında önemli seviyede atık azaltımı sağlanmıştır.





ROLLMECH AUTOMOTIVE
İNSAN KAYNAKLARI

www.rollmech.com