



RE IMA GINAR

LA CLASE MEDIA

comfama

Informe de sostenibilidad 2019



Índice

Posibilismo **Comfama**

Como es adentro **es afuera**

Nuestro papel **como conectores**

Somos **lo que hacemos**

Nos preparamos **para el futuro**

Nuestra **gestión financiera**

4

34

46

72

114

138



Pro pósito

¿Para qué trabajamos?

Esta pregunta nos invita a trabajar con entusiasmo. Lo hacemos porque perseguimos el propósito infinito de desarrollar nuestra clase media; un proyecto social y económico que está más vivo que nunca.

Con entusiasmo, disciplina y compromiso trabajamos para que los trabajadores antioqueños y sus familias se conecten desde la posibilidad con la consciencia, la libertad, la productividad y la felicidad; para que desarrollen sus capacidades, trasciendan y construyan ese futuro que imaginan.

Lo hacemos porque creemos en las empresas conscientes y en la potencia y la diversidad de Antioquia, porque sabemos que es nuestro compromiso la transformación social del país.

El legado de nuestros fundadores sigue intacto

Nuestra vocación es el camino de la consolidación, la expansión y la cualificación de nuestra clase media trabajadora. La celebramos y la reafirmamos desde la calidad de los servicios que prestamos; desde la responsabilidad social empresarial de lo que hacemos; creyendo en nuestra capacidad de innovar para movilizar a las regiones, y desde un profundo conocimiento de los hogares antioqueños.

Nos inspira una clase media que se reimagina, se educa, es más culta, mejor ciudadana. Que consume de manera responsable, que entiende que la naturaleza es parte de ella, que piensa en su bienestar y en su salud integral. Que se hace cargo de su vida, de su país y de su relación con el mundo.

Somos el fruto de un pacto entre trabajadores y empresarios, quienes en 1954 unieron voluntades por y para el sector trabajador colombiano. Nuestra labor no ha cesado durante casi 66 años de historia.

Nos emocionan las empresas inspiradoras de comunidades, que realizan una reflexión ética de los negocios, que ubican el recurso humano en el primer lugar. Por eso creemos en el capitalismo consciente, porque concebimos el crecimiento más allá de lo económico y lo articulamos con principios que buscan la evolución de nuestra sociedad, con conversaciones que promueven el medio ambiente, la cultura, los hábitos saludables y la reinención como base para trascender.

Nos inspira el espíritu heroico de las empresas



Una Antioquia reimaginada

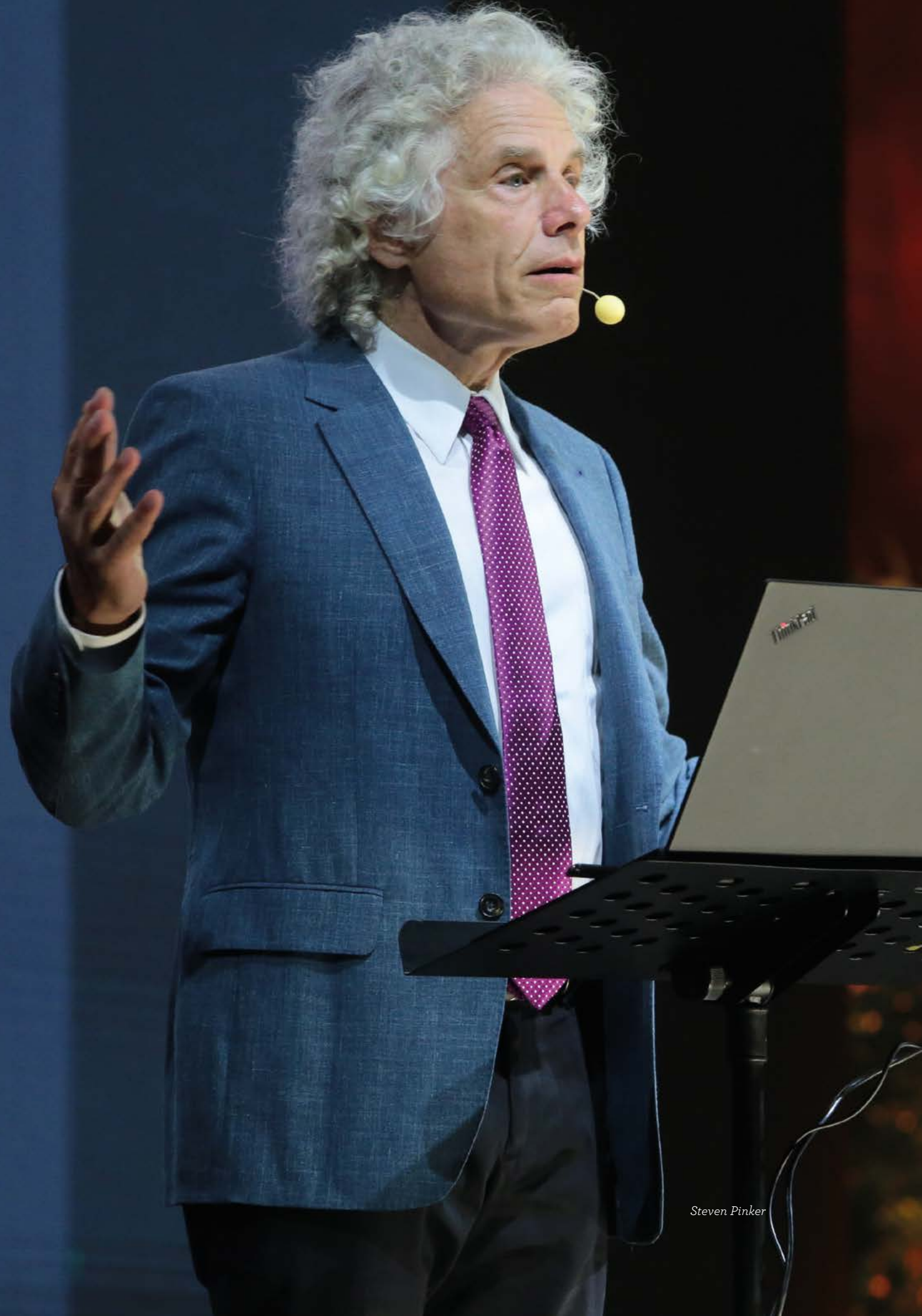
Colombia ha logrado construir, en los últimos años, las bases de su clase media. Hoy, más que nunca, es preciso consolidarla con políticas sociales que le permitan seguir expandiéndose. Antioquia vive de cerca esta realidad, pues es un departamento que privilegia el espíritu del ahorro y la cultura del trabajo, así como el emprendimiento y la autorrealización como pilares para el progreso.

También es la que cree en la posibilidad desde la sostenibilidad, el desarrollo empresarial, la construcción de la ciudadanía y la diversidad cultural y natural. Esa Antioquia, la reimaginada, la posible, la que se fortalece desde sus capacidades y la potencia de sus regiones y de sus personas, es la que nos inspira y por la que trabajamos cada día.

Proponemos caminos

En Comfama conectamos propósitos. Lo hacemos porque nos imaginamos una clase media que reflexiona sobre sus decisiones, participa y construye sociedad, se hace cargo de su vida, de su país y de su relación con el mundo. Abraza la diversidad, gestiona su bienestar y decide subir, por sí misma, la escalera de las oportunidades para descubrirse y descubrir el mundo. Estamos convencidos de que no hay avance si no hay acciones, individuales o colectivas, que se conviertan en hábitos. La felicidad la construimos con lo que hacemos o dejamos de hacer. Por eso propondremos reflexiones para comprendernos mejor.

La vida, como travesía, nos permite moldear el viaje con nuestras decisiones. Por ello, nuestro propósito adquiere sentido cuando vemos que nuestros afiliados elevan su consciencia y con esta se atreven a transformar el mundo.



Steven Pinker

65 años

En 2019 celebramos desde **la posibilidad y la conversación.**

Tejimos un diálogo en familia, que contó con la asistencia de trabajadores y cercanos a Comfama, y en el que participaron más de 7.000 personas. También, nos declaramos posibilistas en una conferencia pública realizada en Plaza Mayor con el psicólogo cognitivo Steven Pinker, la cual tuvo 2.200 asistentes, entre empresarios, afiliados y usuarios de la Caja.



Comfama en sus 65 años:

contribuir a la transformación de nuestras empresas hacia el capitalismo consciente y reimaginar la clase media antioqueña

Introducción

Queridos afiliados que confían en nosotros, nos retan e inspiran cada día:

Antes de compartir con ustedes los principales logros, orgullos y motivaciones de nuestra labor en 2019, quisiéramos contarles las razones del nuevo formato, tipo revista, que hemos adoptado para presentar nuestro informe anual.

Durante los últimos años, Comfama ha seguido el estándar GRI (Global Reporting Initiative) porque creemos auténticamente en los principios de la sostenibilidad, el reporte ante diferentes públicos y los asuntos más relevantes de la actividad empresarial, más allá del mero desempeño financiero.

Coherentes con nuestra intención de promover el capitalismo consciente en Antioquia, creemos que las organizaciones nos debemos al planeta, la humanidad y las sociedades en las que tenemos presencia. Debemos, por ende, monitorear y gestionar nuestros impactos económicos, sociales y ambientales, además de asumir un rol como inspiradores de cambio social y del desarrollo espiritual de las comunidades.

El estándar GRI, sin embargo, se nos quedó corto. Comfama quiere contar una historia de transformación, explicar en qué creemos, hablar un poco más de lo que hacemos en la organización en cuanto a liderazgo y talento humano, porque creemos que el cambio más potente nace de la coherencia y debe fluir de adentro hacia afuera. Queremos invitarlos a soñar también con los avances que nos hacen vibrar de orgullo y compromiso con el desarrollo de empresas y familias en Antioquia. Queremos que sientan la pasión y la entrega que sentimos cuando nos dirigimos a nuestro lugar de trabajo.

Por esto modificamos el modelo de este documento, porque, aunque compartimos los principios y los contenidos principales de GRI, queremos contar una historia diferente, a nuestra imagen y semejanza, a nuestro gusto.

Esperamos que comprendan el cambio... ¡y lo disfruten!

Un poco de historia reciente

Hace pocos años, apenas recién cumplidos los 60 de fundación, Comfama decidió resaltar lo mejor de su historia, honrar las ideas de sus fundadores, empresas y sindicatos, y emprender, con ese legado en el corazón, el camino de la expansión, la consolidación y la cualificación de la clase media trabajadora.

Pretendíamos fortalecer nuestro papel como aliados de las empresas en sus proyectos de sostenibilidad, trabajar por una clase trabajadora educada, empoderada y más culta. Así como expandir nuestros beneficios hacia la ruralidad, más allá de los paradigmas nacionales acerca del campo como un lugar violento y pobre. Nos soñábamos también con profundizar nuestra relación con poblaciones antes ignoradas, pero fundamentales para nuestra sociedad: los pensionados, las microempresas y los trabajadores independientes.

Para ello, celebramos y reforzamos nuestra tradicional vocación de servicio social, la extraordinaria calidad de nuestro equipo de trabajo, nuestra capacidad de innovar para movilizar desarrollo, nuestro papel privilegiado como conector de la responsabi-

lidad social empresarial y de las políticas de desarrollo nacionales y regionales, todo esto sumado a nuestra cercana relación y profundo conocimiento de los hogares antioqueños. Tomamos lo mejor de lo que somos, porque ese ADN tenía que acompañarnos en esta nueva etapa del viaje.

Con esto claro, empezamos a explorar nuevas fronteras y senderos desconocidos. Decidimos darle alcance a nuestra labor en las zonas rurales del departamento con nuevas oficinas fijas y móviles, sedes, parques, proyectos de hábitat y alianzas con muchas organizaciones y empresas que construyen desarrollo regional.

Fortalecimos nuestro proyecto cultural convencidos de que la cultura es igual a la libertad y, por tanto, debe estar al alcance de todos. Acercar a la clase media a la cultura local y del mundo nos permite afianzar nuestra identidad como colombianos y antioqueños.

Expandimos nuestros servicios de salud en alianza con EPS Sura porque pensamos que el proyecto de consolidar la clase media pasa por tener un sistema

de salud robusto, sostenible, con más personas afiliadas al régimen contributivo, basado en el cuidado y la atención oportuna de alta calidad.

Transformamos profundamente la organización bajo la premisa de que “como es adentro es afuera”; solo podemos contribuir en la transformación social que pretendemos si ese proceso empieza en nuestro equipo de trabajo, con las casi 5.000 personas que comparten esta bella causa. Mejoramos muchos de nuestros procesos de talento humano y administrativos. Ajustamos nuestra organización como un ecosistema que vibra, cambia y se adapta para estar a la altura de los retos que nos impusimos. Acogimos, además, un modelo de liderazgo adaptativo desde la inspiración y el ejemplo e invertimos, con toda energía, en la formación, la salud y el bienestar de nuestros equipos.

La idea de nuestro proyecto cultural de enriquecer la conversación se ha vuelto una especie de mantra para muchas de nuestras acciones. Las reflexiones que hemos querido generar en empresas y familias son amplias. Más que pararnos en un lugar alejado para decir cómo deben ser las empresas, cómo

deben vivir las familias y cómo podemos construir una sociedad más justa y moderna, hemos decidido meternos de lleno en el diálogo y la discusión con publicaciones y conversaciones, con formación y comunicación para el desarrollo.

Luego de los primeros años de estos cambios, algo de turbulencias y mucho trabajo, la confianza y el cariño que hemos recibido de vuelta nos enorgullecen y desafían aún más. Los crecimientos en afiliaciones, ingresos, coberturas e inversiones son solamente un signo que nos muestra que hacia afuera se sienten los cambios que esta institución ha vivido durante los últimos años.

Tomamos lo mejor de lo que somos, porque ese ADN tenía que acompañarnos en esta nueva etapa del viaje.

Somos lo que hacemos

Nuestra gente

Si somos consistentes con la idea de que el principal público de una organización son sus empleados —empleados felices son clientes felices—, y que los resultados se derivan de su compromiso y su conexión con nuestro propósito, debemos comenzar contando que algo especial se siente desde afuera en Comfama. Más de 105.000 personas participaron en nuestros procesos de selección o nos buscaron libremente para compartirnos su sueño de trabajar con nosotros. Aunque por ahora solo pudieron ingresar 1.300 nuevos compañeros de propósitos para ocupar las vacantes que teníamos, queremos agradecer a quienes se acercaron a nosotros, decirles que seguimos creciendo y abriendo procesos cada mes y que, aún sin ingresar, porque no es posible dar espacio a todos, queremos invitarlos a que sean parte espiritual de esta comunidad de idealistas que saben que no hay mejor trabajo que servir y dejar una huella, que trabajar por algo que va más allá de nuestro interés personal.

Adicional a esto, solo para mencionar el ejemplo más simbólico, un 96 % de los trabajadores de Comfama afirma sentirse muy orgulloso de trabajar acá y el mismo porcentaje está dispuesto a hacer un esfuerzo adicional al habitual para cumplir nuestros objetivos y sueños. Trabajar en Comfama se ha convertido en una aspiración para miles de personas de Antioquia y Colombia y en un orgullo para los que tenemos el privilegio de contar con esta institución como nuestro segundo hogar.

Las regiones

Culminamos la primera ola de nuestra expansión regional, en la que, solo para dar unos cuantos ejemplos, llegamos a tener presencia física en 39 municipios y servicios móviles prestados en otros 112; nuestro programa de educación continua pasó de estar en 2 municipios a llegar a 45 por fuera del Valle de Aburrá, y los asistentes a parques, provenientes de las regiones, alcanzaron la cifra de 486.476. El crecimiento en afiliaciones se acerca a los 200 mil trabajadores, 600 mil personas aproximadamente. Casi el doble de hace tres años.

Independientes, plenarios y microempresas

El énfasis en afiliar a microempresas, trabajadores independientes y plenarios —un término lleno de respeto y sentido que usamos para hablar de pensionados o personas de más de 60 años—, tiene que ver con el compromiso de comprender y adaptarnos a realidades económicas, a nuevas formas del trabajo y a los cambios demográficos de nuestro país. Crecimientos de 20, 40 y más de 30 por ciento en esos públicos son una muestra y un presagio para contribuir a la formalización, la protección y el crecimiento de cada persona que se acerca a Comfama.

La cultura

Nuestro proyecto cultural se ha expandido, profundizado y embellecido. Celebramos la alianza con el Municipio de Envigado en el centro cultural Otraparte, la apertura de nuestro renovado teatro Alfonso Restrepo Moreno y la transformación física y de contenidos de cuatro de nuestras bibliotecas. Lanzamos la alianza con la plataforma de audiolibros Storytel para que las historias y la lectura nos acompañen a todas partes. Realizamos nuestro primer Hay Festival Jericó, muestra de nuestro amor por las letras y por este bellissimo municipio de Antioquia.

La realización, por segundo año consecutivo, del Festival de Teatro San Ignacio llevó las artes escénicas al centro de Medellín, alrededor de nuestro ya icónico y aún en transformación Centro Cultural Claustro Comfama. Casi 12.180 asistentes a nuestra programación, en nueve escenarios, nos retan e inspiran hacia adelante.

Salud

Fuimos promotores del goce de la salud pensada como la energía vital. Fortalecimos nuestra red de atención con cuatro nuevos centros integrales en salud, como parte de la alianza que tenemos con EPS Sura, con la que alcanzamos más de 1.070.000 afiliados que reciben atención amable y oportuna.

Recreación y viajes

En cuanto a parques, aunque es nuestro más tradicional y conocido servicio, la amplia red de espacios, que continuará expandiéndose, sumó 3.143.182 de visitantes gracias no solo a la sonrisa abrazadora de nuestro equipo, sino a la rica programación cultural, deportiva y natural que ofrecemos en ellos. Además, creamos rutas de viaje internacionales, regionales y nacionales que facilitan descubrir el mundo y encontrarse con otras perspectivas. Viajar para transformarnos, aprender y encontrarnos.

Gerencia social y capitalismo consciente

Nos comprometimos con generar reflexión empresarial sobre el poder del capitalismo consciente porque estamos convencidos de que desde las organizaciones y el liderazgo inspirador se puede impactar positivamente la vida de las personas y transformar el mundo de una forma sostenible y rentable. Las empresas nos debemos transformar, y pronto. Los jóvenes, el planeta y la clase media nos lo recuerdan cada día.

La educación

Por supuesto que en un proyecto de capitalismo consciente y de fortalecimiento de la clase media, la educación tiene un papel central. Los preescolares y los jardines infantiles Comfama experimentaron un cambio profundo, sutil y maravilloso, en pedagogías, materiales, espacios, formación y dignificación del trabajo de las profesoras [1]; se sentaron las bases para nuestros colegios de básica y media que abrieron a comienzos de este año su primer grado de primaria, y nuestro programa de educación continua, que llega a cientos de miles de antioqueños, se alineó mucho más con las tendencias globales y educativas del bienestar. A nuestros programas sumamos más cupos para yoga, artes marciales, jardinería, sostenibilidad, robótica y muchas otras novedosas oportunidades educativas.

La alianza ERA, que hace cuatro años soñamos con Secretos para Contar, Fraternidad Medellín y el Comité de Cafeteros para mejorar aceleradamente la calidad de la educación rural de Antioquia, pasó en tan corto tiempo de 1 a 14 municipios y de 4 a 16 aliados, incluidos la Gobernación de Antioquia y varias empresas y fundaciones de la región.

Mención especial para Inspiración Comfama y sus casi 350.000 estudiantes de colegios públicos y privados que disfrutaron experiencias en museos, teatros, orquestas, ciencia, arte y ciudadanía que pretenden abrirles la mente y el corazón para que en su vida hagan siempre lo que amen y conozcan todas las maravillas que el mundo puede ofrecerles.

La alianza con la entidad norteamericana Holberton School permitió la apertura de la primera escuela de desarrollo de código de la ciudad, que pronto llegará a sus primeros 300 estudiantes, con aprendizaje entre pares, basado en proyectos y financiación a los estudiantes hasta cuando empiecen a trabajar, de manera proporcional a su ingreso. Sentimos que estamos contribuyendo significativamente a la evolución de la educación terciaria de la ciudad y la región.

La adquisición del Cesde, la entidad de educación técnica para el trabajo, mejor calificada de la ciudad, ocurrió a finales del año para beneplácito de empresas y estudiantes que quieren llegar muy lejos. Para ellos dispusimos ya en 2020 los beneficios en subsidios, descuentos y créditos para que toda persona afiliada o beneficiaria que quiera estudiar tenga una oportunidad con nosotros.

Servicios financieros

Nuestro programa de crédito social ya es tradicional, pero lo que es excepcional es que el énfasis ha cambiado para que estos créditos sean, sobre todo, para desarrollo personal y familiar. Los llamamos créditos con propósito en educación, salud, viaje y hábitat —hipotecario y mejoramiento—. Tenemos ya más del doble de la cartera vigente de hace cuatro años, distribuida en 114.881 afiliados. Iniciamos programas en seguros, de los que esperamos mucho en los próximos años y que son claves para que nadie regrese a la pobreza y que los avatares de la vida no nos afecten en nuestro proceso de crecimiento. En alianza con Confiar, además, comenzamos el programa de ahorro programado para vivienda que debe llegar a decenas de miles en 2020.

Empleo y emprendimiento

Tuvimos un récord de 13.492 personas que, más que empleadas, consideramos conectadas con sus talentos y pasiones. Una persona no necesita solo “colocarse”, sino también hallar un propósito, reconocimiento y oportunidades de crecimiento.

Continuamos nuestra iniciativa de emprendimiento en la economía creativa y cultural, ELPAUER, en alianza con Ruta N y la Alcaldía de Medellín y con nuestra Bodega Comfama, que en corto tiempo se posicionó como un lugar de encuentro de creadores y emprendedores en el nuevo distrito creativo del Perpetuo Socorro. El emprendimiento rural también continuó su activación en diferentes regiones, en asocio con empresas y fundaciones.

Hábitat

Hay cosechas que toman más tiempo y la vivienda es una de ellas, pero la perseverancia y el trabajo técnico y social de nuestro equipo y de nuestros aliados nos tienen hoy llenos de proyectos de vivienda nueva en construcción en regiones del departamento, donde capítulo aparte merece Jardines Comfama en Apartadó, que nosotros con mucho orgullo consideramos el mejor proyecto de vivienda social que se haya desarrollado en Colombia en varias décadas. Además, el mejoramiento de vivienda, los kits de energía solar y nuestros programas de acompañamiento social empiezan a volverse un movimiento social en el que las familias se hacen cargo de sus vidas, empoderadas y bien acompañadas, para hacer realidad el sueño de tener un hábitat de calidad.

[1] Agradecimiento especial a **Tita Maya**, quien desde las estrellas nos seguirá acompañando y motivando en este y otros sueños educativos. La vamos a extrañar.

Balance y gratitud

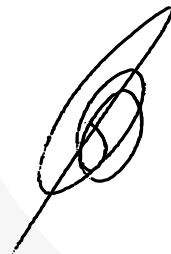
Gracias a todo esto y mucho más seguimos creciendo con la confianza y la solidaridad de empleadores y trabajadores. Un total de 101.743 empleadores respaldan nuestra gestión, más de 3.7 millones de personas disfrutan de nuestros servicios y de estas, cerca de 1.2 millones son trabajadores que junto a sus familias suman casi 2.6 millones de personas afiliadas.

Por supuesto que tenemos miles de desafíos, cometemos errores, aprendemos todos los días y nos faltan muchas cosas por mejorar. Esto, en lugar de desanimarnos, nos alienta a trabajar más duro, con más amor, porque somos posibilistas u optimistas racionales, como dicen otros. Por esto, al final de este texto encontrarán, para que nos apoyen y propongan, los nuevos proyectos y retos que estamos preparando para nunca dejar de sorprenderlos.

En Comfama creemos que el progreso social es posible y está en manos de gobiernos, empresas, instituciones sociales y, en buena medida, depende también de cada persona cuando decide estudiar, viajar, ir a cine, cuidar su salud, querer a sus cercanos, respetar a los demás y construir ciudadanía.



David Escobar Arango
Director



Jorge Ignacio Acevedo Zuluaga
Presidente Consejo Directivo

Finalmente, antes de invitarlos a recorrer este texto que con tanta emoción hemos construido, queremos agradecer a nuestros empleados y proveedores; a las empresas que saben que somos su mejor aliado para crear valor social y apalancar el bienestar de sus trabajadores y familias; a EPS Sura que nos permite, con su confianza, servir a más de un millón de antioqueños; y a los trabajadores y sus familias afiliadas que saben que su futuro depende, en gran medida, de sus buenos hábitos y de sus ganas de aprender y ser mejores.

Acá siempre tendrán compañeros de viaje, de estudio, de juego, de vida. ¡Gracias por reconocer y comprender el valor del sistema de la compensación para el crecimiento del país, la consolidación de nuestra clase media, la dignificación del trabajo, el desarrollo de las empresas y la construcción de una ciudadanía incluyente, justa, ecológica y feliz!

Gracias

Estructura de gobierno corporativo

Presidente

Jorge Ignacio Acevedo Zuluaga

Vicepresidente

Primero
Jaime Albeiro Martínez Mora

Segundo
Jorge Iván Díez Vélez

Representantes de los empleadores

Principales

Jorge Ignacio Acevedo Zuluaga, Cementos Argos S. A.; **Juan Luis Múnera Gómez**, Grupo Sura S. A.; **Alejandro Olaya Dávila**, Andi; **Juan Rafael Arango Pava**, Industrias Fatelares S. A. S.; **Carlos Manuel Uribe Lalinde**, Flores El Capiro S. A.



Suplentes

Juan Luis Cardona Sierra, C. I. Unibán; **Jaime Alberto Palacio Escobar**, Servicios Grupo Bios S. A. S.; **Martha Ruby Falla González**, Postobón S. A.; **Juan Alberto Ortiz Alzate**, Andes BPO S. A. S.; **Andrés Antonio Hincapié Castaño**, Fabricato S. A.

Representantes de los trabajadores

Principales

Jorge Alberto Giraldo Ramírez, Eafit; **Jaime Albeiro Martínez Mora**, Banco de la República-CUT; **Jorge Iván Díez Vélez**, CGT Antioquia; **Octavio Amaya Gómez**, Compañía de Empaques-CGT Antioquia; **Fabio Alonso Vergara Cardona**, Municipio de Medellín-CTC.



Suplentes

Hernán Ceballos Mesa, Copropiedad Centro Comercial Córdoba; **Liliana María Sierra Herrera**, DIAN-CUT; **Luis Fernando Cadavid Mesa**, Sintraconexa-CGT; **Rigoberto Sánchez Guzmán**, Sintraconexa-CGT.

Foro de Estrategia y Liderazgo



David Escobar Arango
Director



Juan Diego Granados Sánchez
Responsable de Estrategia y proyectos



Claudia Patricia Restrepo Montoya
Responsable de Capacidades



Lucas Yepes Bernal
Responsable de Servicios organizacionales



Gloria María Arango Restrepo
Secretaria General



Silvia Elena Ochoa Carvajal
Responsable de Empresas



Carlos Esteban Villa Santamaría
Responsable de Familias



Edward Giovanni Jaramillo González
Responsable de Regiones



Gustavo Alberto Escobar Ramírez
Responsable de Salud



Nicolás Correa Rolz
Responsable de Servicios financieros



Paola Andrea Mejía Guerra
Responsable de Empleo y emprendimiento



Jorge Humberto Melguizo Posada
Responsable de Educación y cultura



Juan Felipe Builes Barrera
Responsable de Viajes y recreación



Francesco Maria Orsini
Responsable de Hábitat



Patricia Elena Vahos Zuluaga
Responsable de Talento humano



Germán Eduardo Godoy Tovar
Responsable de Auditoría



Perla Cecilia Toro Castaño
Responsable de Comunicaciones



Jorge León Villegas Vargas
Responsable de Transformación digital



Camilo López Arroyave
Responsable de Proyectos



Miguel Duque Posada
Responsable de Estrategia organizacional



Tomás Cipriano Mejía Sierra
Responsable de Innovación y desarrollo de negocios



Santiago Cardona Sierra
Responsable de Servicio y experiencia



Felipe Andrés Gil Barrera
Rector Cesde

@bearangomoda:

Gracias a Comfama conocí Boyacá, Cali, Popayán y muchas zonas más por sus planes de turismo. Fui usuaria de la biblioteca de San Ignacio y mi “finca” de infancia fueron sus parques de Rionegro y Girardota.

@yopabloV

Con Comfama he obtenido descuentos para el ingreso a diferentes cinemas, Parque Explora y Planetario, actualmente estoy en clases de baile. Es solo una parte de lo que he hecho con mi caja de compensación.

@hugodaz20

Las cajas de compensación @Comfama y @ComfenaAnt han brindado oportunidades y beneficios, mejorando la calidad de vida de los trabajadores y sus hijos en educación, vivienda y recreación. Eliminarlas no es la solución, es disminuir las posibilidades a las familias afiliadas.

@juliRios5

Mi papá toda la vida ha tenido Comfama y gracias a eso mi hermano y yo estuvimos en clases de natación, talleres de lectura, informática, inglés. Mi mamá también pudo ir a aeróbicos, al gimnasio, a natación y ni que decir de los útiles escolares, me encantaban los cuadernos de Tutucán.

@JDaza121

Hace tiempo trabajaba en una entidad donde laboraban muchas madres solteras, la mayoría recibían un subsidio de @Comfama para sus hijos, con lo que ellas ajustaban para comprarles ropa y útiles. Quitarle un beneficio a alguien que lo necesita no es una buena decisión.

@HabitanteAnimal

Cómo no amar a Comfama, de donde se jubiló mi madre, le dio la oportunidad con tres hijos y de 40 años de ser económicamente independiente, conseguir lo que soñaba para nosotros. Paseos, cursos y la biblioteca San Ignacio, ipunto de encuentro infaltable!

@DianaHCorreaM

La natación con mis hermanitos, el gimnasio de Envigado lo amaba. Lo extraño, mi IPS de Sura tan cerquita y tan bien que me han atendido. Las películas, las charlas, los descuentos con los aliados, el subsidio familiar que tanto me ayudó para mi hijita que hoy es una mujer. ¡GRACIAS!

@JennyGiraldo

Yo iba a la guardería de Comfama mientras mi mamá asistía a sus clases de escalado y patronaje. También hizo otros cursos de modistería que le fueron muy útiles, porque mi papá le regaló una máquina de coser que ella no sabía manejar. La historia de mi mamá seguro es la de muchas mujeres: se casó joven más por el deseo de abandonar la casa materna, que por el deseo de formar su propia familia. Matrimonio por la iglesia, tres hijas, aprendió a coser y nos hacía los estrenes, uniformes y ropa para las muñecas. Siguió aprendiendo y haciendo cursos en Comfama y con eso se entretenía. Salía de la casa, les hacía arreglos a las vecinas, inventaba modas, jugaba a diseñar ropa. Pasábamos bueno en la casa entre hilos, moldes y cortes.

@NanaRpo1

Esperando a mi primer hijo (ihace 27 años!) hice el curso de preparación para la maternidad en Comfama. Qué bella experiencia. Creo que es una buena razón para que sigan.

El ejercicio de la

gratitud

Decir gracias es pasar por el alma, el cuerpo y la palabra, nuestra historia. Con nuestros afiliados descubrimos que la posibilidad es trabajar por el crecimiento de la clase media. ¡Gracias por reconocernos!

“Nunca vamos a tener un mundo perfecto, pero no es romántico o ingenuo **trabajar para un mundo mejor**”.

Steven Pinker



La posibilidad de un mundo que mejora cada día

Cuando Steven Pinker habla de posibilismo, pensamos en un país que cree en su clase media en lugar de la violencia; en una Antioquia con un nivel educativo y una consciencia diferente, en personas que son dueñas de su vida y que piensan en su futuro. En empresas con causas justas e ideales. En comunidades que van más allá de su interés personal.

Reflexiones alrededor de la visita de Steven Pinker en la celebración de los 65 años de Comfama.

En la novela *El gran cuaderno* —primera parte de ese libro portentoso que es *Claus y Lucas*, de la escritora húngara Agota Kristof—, dos hermanos gemelos, de no más de seis años, son arrojados a circunstancias de desamparo por causa de la guerra. En medio de relaciones hostiles encuentran apoyo mutuo, se convierten en una sola persona que actúa con el único fin de superar los obstáculos que les impone la vida. Durante toda la novela son interpelados por la necesidad de sobrevivir y por la esperanza de encontrar un futuro mejor —aunque la historia toma giros inesperados, propios del género—, el posibilismo encuentra aquí una ilustración: la unión, el esfuerzo mutuo y el trabajo son una empresa que difícilmente tiene freno.

La naturaleza humana está habitada por demonios y ángeles. Los primeros se manifiestan —entre muchas otras cosas— en los prejuicios, el razonamiento basado en anécdotas y estereotipos, la explotación, el tribalismo, el autoritarismo, la venganza y el sadismo. Los ángeles —tantas veces ignorados y pasados por alto— se encuentran en la capacidad de razonamiento, el instinto para el lenguaje, que nos permite compartir ideas y coordinar nuestro comportamiento; la capacidad de desarrollar normas morales y el sentido de la empatía, que nos permite sentir el dolor de otros. “A pesar de nuestro lado oscuro, la humanidad puede progresar con el desarrollo de normas e instituciones que permiten que nuestros ángeles buenos predominen sobre nuestros demonios internos”, dice Steven Pinker, profesor de ciencia cognitiva (el estudio de la mente humana) en Harvard y MIT.

El posibilismo es la convicción de que los problemas de la sociedad contemporánea se pueden resolver bajo la razón, la ciencia, el humanismo y el progreso, como ya lo ha vivido la humanidad con el pasar de los siglos. En una de sus muchas entrevistas, Pinker se refirió a la costumbre periodística de encontrar noticias en lo trunco, en el fracaso, un reflejo del error en esa frase manida que señala que todo tiempo pasado fue mejor: “Solo en los últimos años, como el economista Max Roser dice ‘podría haber un titular que dijera 137.000 personas escaparon de la pobreza extrema, cada día durante los últimos 30 años’, pero nunca vemos ese titular porque no fue un evento único que sucedió en un jueves de octubre. Entonces hay millones de personas que escapan de la pobreza y nadie lo sabe”.

De esta manera, Pinker se refiere a que la unión de lo mejor del espíritu humano hace posibles los cambios, y que son cambios que se pueden medir y disfrutar, muy diferentes a las noticias de cada día: corrupción, guerras, contaminación, violencia. “La pobreza extrema está declinando muy rápido, vemos que las muertes y guerras han disminuido en los últimos 70 años, vemos el alfabetismo, la educación, el tiempo de recreo de para arriba. La expectativa de vida, especialmente en los países pobres, ha aumentado. La gente está poco consciente de estas tendencias”.

A sí, tenemos en Colombia un país que construye paz con mucho esfuerzo, una clase media que se expande con el pasar de los años, una industria fuerte con proyección social, mejores índices de educación, menos gente en la pobreza. Sin embargo, hay debates que parecen reñir con la idea del posibilismo: ¿es posible la vida que deseamos sin acabar con el planeta?, ¿cuál sería la diferencia entre la vida posible y la que deseamos? Sobre esto, dice Pinker: “Sí, es posible —lo que no significa que necesariamente vaya a ocurrir—. La ‘vida que queremos’ no se define a partir de los recursos que consumimos. A nadie le gusta quemar gasolina o talar bosques porque sí. La vida que queremos consiste en poder leer por la noche, visitar a nuestros parientes, estar cómodos en invierno y en verano, en fin. La forma en que logramos estos objetivos depende de ideas, tecnologías, recetas y algoritmos para obtener del mundo lo que queremos. El espacio para las ideas posibles es infinito, y entre ellas están aquellas que satisfacen las necesidades humanas con mucha menos contaminación o consumo de recursos”.

Mientras en algunos países se cierne la explotación de recursos como la única manera de estabilizar la economía, Pinker resalta que los países industria-

lizados avanzados han reducido radicalmente la contaminación de sus aguas, la emisión de contaminantes tóxicos, la deforestación y el consumo de la mayoría de los recursos físicos: “Piensen cuántos recursos no se consumen ya gracias al teléfono inteligente: periódicos, diccionarios, cámaras, grabadoras de video, contestadores automáticos, mapas, teléfonos y más”.

Pinker asegura que las compañías privadas han aportado a la prosperidad. “Las sociedades que tienen mercados libres son generalmente más prósperas, más felices y, por supuesto, más libres”, y esto ha sido una verdad para Antioquia, donde la sinergia entre los diferentes estamentos de la sociedad ha marcado un presente de oportunidades. La tecnología —la inventiva humana, la capacidad de mejorar las condiciones de vida— es una muestra de que alianzas entre la sociedad, la empresa y los gobiernos pueden cambiar las realidades de las comunidades. La tecnología ha sido vital para el ejercicio de la democracia a través de las plataformas digitales, o los emprendimientos que allí surgen, todo esto es evidencia del posibilismo. Además, también lo son la apertura de programas que puedan mejorar condiciones de vida, obtener mejor educación, vivienda, servicios de salud, como ha sucedido en Antioquia en las últimas décadas.

Justo la base del posibilismo en el que creemos está asociada con la educación, que debe dar giros para responder a las necesidades actuales y trabaja de la mano con las instituciones.

“El sistema educativo debería explicar a los estudiantes por qué surgieron las instituciones de la modernidad y por qué son mejores que otras alternativas. La democracia, a pesar de todos sus defectos, es mejor que el gobierno de autócratas, que han llevado a genocidios masivos y a regir por medio del terror y la tortura. Una fuerza policial y el Estado de derecho son mejores que la anarquía, con sus ciclos de depredación, venganza y revancha. Un sistema jurisdiccional, con sus juicios, es mejor que la justicia por linchamiento de turbas o que confesiones bajo tortura. La ciencia es mejor que la superstición. Las Naciones Unidas y el derecho internacional son mejores que países que constantemente intenten expandir su territorio mediante la conquista. Una prensa libre, bien manejada, es mejor que la propaganda gubernamental o la difusión de rumores y teorías de conspiraciones. Y esto es cierto para las otras instituciones que nos mantienen alejados de la barbarie y el caos, pero que por lo general damos por sentadas”.

Sobre la posibilidad de vivir mejor, Pinker dejó un mensaje para el país: “Tiendo a pensar que la paz con una justicia imperfecta siempre es mejor que la guerra. La justicia impartida por los humanos, a diferencia de la de los dioses, siempre es imperfecta.

“Aparte de causar muerte y sufrimiento, la guerra civil es un ‘desarrollo inverso’ que empobrece a los países. Colombia tiene una oportunidad especial de dejar en el pasado su horrible historia de violencia y el dudoso ‘honor’ de haber sido sede de la última guerra verdadera en el hemisferio occidental”. Este es un llamado a la posibilidad de un país mejor, el que queremos construir en Comfama en una alianza que nunca ha fallado: la social.

Escanea este código QR y descubre, en palabras de Pinker, qué es ser posibilista.



Sí, es posible.

**“Lo mejor del
espíritu humano**

hace posible los cambios,

**y son esos cambios los
que se pueden
medir y disfrutar”.**

Steven Pinker



“Nuestra cultura es una red de conversaciones que definen un modo de vivir...”.

Humberto Maturana

Nuestra gente, una comunidad de idealistas

Guiados por los ideales humanos más elevados, el trabajo realizado con cariño, atención, rigurosidad en el manejo de los recursos e impecabilidad administrativa, seguimos transformando la vida de los antioqueños gracias a la labor comprometida de los miembros de la comunidad de idealistas que hacen parte de Comfama.

Contamos con un equipo de alto valor que articula esfuerzos para cumplir nuestro propósito superior, partiendo del desarrollo de la consciencia individual y el fortalecimiento de sus capacidades para entregar lo mejor de su talento.

Trabajar en Comfama para transformar el mundo

Nos emociona saber que quienes hacen parte de la Caja o quieren vincularse a ella, lo hacen porque desean conjugar sus propósitos, desarrollo, identidad cultural, aprendizaje y disfrute de las infinitas posibilidades de la vida, siendo parte de una comunidad que se dignifica en el trabajo y el compromiso.



Recibimos
105.470
hojas de vida
de personas que quieren
sumarse a nuestro proyecto.



Promovimos a
143 trabajadores
que siguen avanzando
profesionalmente.



4.733

trabajadores participaron de programas de capacitación, que sumaron 199.083 horas en formación, y que incluyeron a 512 líderes de la organización.

La inversión total fue de \$4.422.007.537

Abrimos las puertas a diversos conocimientos

Nuestros trabajadores adquirieron nuevas competencias gracias a los programas de liderazgo y formación, y nos llena de satisfacción saber que ese aprendizaje hoy da buenos frutos.

Construimos juntos nuevas formas de conversación

En Comfama elegimos la posibilidad como un espacio de conexiones entre trabajadores, que recogemos a través de la conversación y de herramientas que mantienen viva la reflexión para la resolución de los retos cotidianos.



Alcancamos 94 % de satisfacción de pertenecer a Comfama

Igualmente, logramos **82 % en clima organizacional.**

Un modelo de liderazgo empresarial para las nuevas generaciones

Durante los Diálogos de Gerencia Social, Brian Robertson, emprendedor y autor del libro Holocracia, expuso un nuevo sistema de gestión para un mundo cambiante.

Hace veinte años Brian Robertson volaba por primera vez un avión, no tenía copiloto ni instructor y estaba a miles de kilómetros de su hogar. Todo era disfrute hasta que, de repente, un botón se iluminó en el tablero de control. Buscó anomalías en ese mismo tablero: no las encontró.

Pensó que no había de qué preocuparse, que si el resto de cosas estaban bajo control, un botón reportando un daño no debía ser algo muy problemático.

“El botón que alumbraba lo hacía para avisarme que el resto de botones de mi tablero no estaba recibiendo la información correcta. Casi choco el avión. Terminé completamente perdido, sin ninguna forma de comunicarme, en medio de una tormenta y violando un espacio aéreo internacional. Ah, y casi sin combustible. Logré aterrizar y, como siempre pasa con las experiencias, proyecté la situación hacia otro contexto. Y allí fue donde pensé que justo eso es lo que pasa en las empresas. Nosotros, las personas, somos esos botones, esos instrumentos del tablero de control, pues vamos percibiendo lo que pasa e interpretándolo”, dice Robertson.

Así nació la holocracia, un sistema empresarial que se basa en entregar el control de acuerdo con la función del trabajo que debe realizarse y no de las relaciones de poder entre las personas. En lugar de reestructurar las relaciones de poder entre compañeros de trabajo —es decir: quién puede darle órdenes a quién—, **la holocracia instaaura estructuras en las que el trabajo a realizarse convive en todo el sistema.** Además, determina los límites entre las instancias que lo realizan. En ese sentido, las “células” de una organización que funciona bajo este modelo no son personas en sí mismas, sino roles que estas desempeñan.

Ilustración: Alejandro Urueña

Una buena alegoría que usa Robertson para explicar la holocracia es el funcionamiento del cuerpo humano, en el que cada célula tiene autonomía para llevar a cabo un proceso que está en función de un todo.

“Por supuesto, hay órganos muy importantes, como el corazón. Sin embargo, la labor del corazón no es supervisar las células que hacen parte de su desempeño. Cada célula se autoadministra y sabe lo que tiene que hacer para lograr que el corazón funcione”.

El modelo tradicional, en el que el poder se centraliza en la cima de una jerarquía para fluir hacia abajo, a la base de la pirámide, no es suficiente para un mundo que cambia muy rápido y que puede ser caótico. La holocracia es un sistema que se integra a través de cuatro aspectos fundamentales:

1. La constitución que pone sobre la mesa las “reglas de juego” y redistribuye formalmente la autoridad.
2. Una nueva forma de estructurar la organización y de definir los roles y las responsabilidades de cada persona.
3. Un proceso único de toma de decisiones para tener al tanto a los roles y áreas de autoridad.
4. Un proceso de encuentro para mantener a los equipos en la misma sintonía y llevar a cabo el trabajo.

En Comfama creemos que la sociedad contemporánea trabaja mejor bajo la cooperación: todos son importantes, cumplen roles que suman, son capaces de advertir el peligro y no responden a la idea temeraria de un jefe, responden a la idea estimulante de un proyecto, conjunto, que les permita construir un futuro mejor.



Como es adentro
es afuera

Celebramos 65 años

Nos reunimos para mirar nuestra historia desde la posibilidad de construir un nuevo futuro. Al unísono dijimos:

¡gratitud!



Nuestro

papel como

conectores

Enlazar entre sí, uno con otro,

de forma que entre ellos pueda fluir algo.

*Así define el Diccionario de la Real Academia Española la palabra **conectar**. Para abrir puertas, para crecer y para convertirnos en articuladores para Antioquia.*

Para **Comfama**, la palabra conectar adquiere valor porque significa crear con otros, sembrar y cosechar. Por eso nuestro propósito adquiere sentido cuando nos conectamos con las empresas, las familias y las regiones. Así como también nos articulamos para crecer con nuestro aliado en salud, EPS Sura.

Evolucionamos el concepto de **familia** entendiendo cómo se han transformado. Las concebimos como aquellas que se hacen cargo de su propio desarrollo, trabajan por su bienestar físico y emocional. Que con sus capacidades y su talento proponen otro entorno, aprenden, conversan, nutren su espíritu, hacen preguntas, disfrutan del asombro, se divierten, ejercen una ciudadanía comprometida, buscan oportunidades de realización humana plena para ser felices, tienen buenos hábitos, dan valor al hábitat como la posibilidad de ser y hacer parte de una comunidad, y consumen de manera responsable porque entienden que de todos depende la sostenibilidad del planeta.

Trazamos un camino y lo recorremos con **empresas** que buscan un equilibrio humano, social, económico y ambiental, y se deleitan en el servicio a los demás; que están convencidas de que tener mejores personas es ganar en efectividad en los recursos y consideran el talento humano como su activo más valioso.

Elas son las que impregnan de poesía al mundo con su actuar y entienden que la transformación, el crecimiento y el desarrollo, a gran escala, se logran desde acciones responsables, sostenibles y conscientes.

Recorremos **las regiones**, las escuchamos y trabajamos con ellas. Sabemos que son resilientes e inclusivas y que, con proyección y oportunidades de crecimiento desde su gente, el territorio y las instituciones, están dispuestas a maximizar su potencial para aportar al desarrollo económico y al bienestar de su población, del departamento y de Colombia.

Entendemos la **salud** como la posibilidad de disfrutar la vida. Lo hacemos reconociendo que de ella emana la energía vital que nos mueve y nos impulsa; que tiene sentido cuando logra un equilibrio entre el cuerpo, la mente y el espíritu; que implica conocerse y amarse; que es una consecuencia del autocuidado integral y la prevención consciente. Por ello, seguimos fortaleciendo nuestra alianza con EPS Sura y juntos implementamos acciones para garantizar la prestación ágil del servicio con altos estándares de calidad, y desarrollamos iniciativas que nos permitan mejorar la vida de las personas desde las decisiones responsables.

Escuchamos a nuestras regiones

Dentro de nuestro proyecto de expansión regional nos propusimos crecer y lo logramos. Lo hicimos porque entendemos a los territorios desde la posibilidad y la abundancia. Los pobladores del campo quieren tener educación de calidad, espacios para la recreación, estar conectados con los circuitos nacionales y globales de cultura, vivir en poblaciones sostenibles y ser parte de la clase media colombiana que nos estamos reimaginando.



Nos conectamos con nuestras regiones

Abrimos y transformamos espacios para que nuestros afiliados vivan la experiencia y los servicios de nuestra Caja en su propio territorio.

Renovamos **13 sedes** y abrimos 1 nueva, sumando en total 39 espacios habilitados para que **346.285 afiliados encuentren** centro de servicios, salones de aprendizaje, lectura y otros ambientes para diversas actividades.

Un espacio para cultivar talentos

Abrimos el primer **Centro de Destrezas Comfama en Urabá**, en convenio con Fundaunibán. Un lugar para la formación y el reentrenamiento en habilidades blandas y técnicas de producción de banano y plátano.

Nuestro papel
como conectores

Los primeros **5 meses** de operación acompañamos la formación de **397 personas.**

¡Que la dicha del aprendizaje llegue a todos los rincones!

Firmamos la alianza por la **Educación Rural para Antioquia (ERA)** para seguir llevando propósitos y mejorar la educación del departamento. Nos unimos con: Fraternidad Medellín, Secretos para Contar, Ministerio de Educación, Gobernación de Antioquia, Comité Departamental de Cafeteros, Proantioquia y las fundaciones Postobón, Bancolombia, Sura, Sofía Pérez de Soto, MUV y Aurelio Llano Posada.

Aumentó nuestro campo de acción al pasar de **1 a 14 municipios del Suroeste,**

beneficiando así a 13.680 estudiantes.

Además, empezó la operación de la universidad en el campo.

Así llegamos a las subregiones de Antioquia

10 sedes regionales:

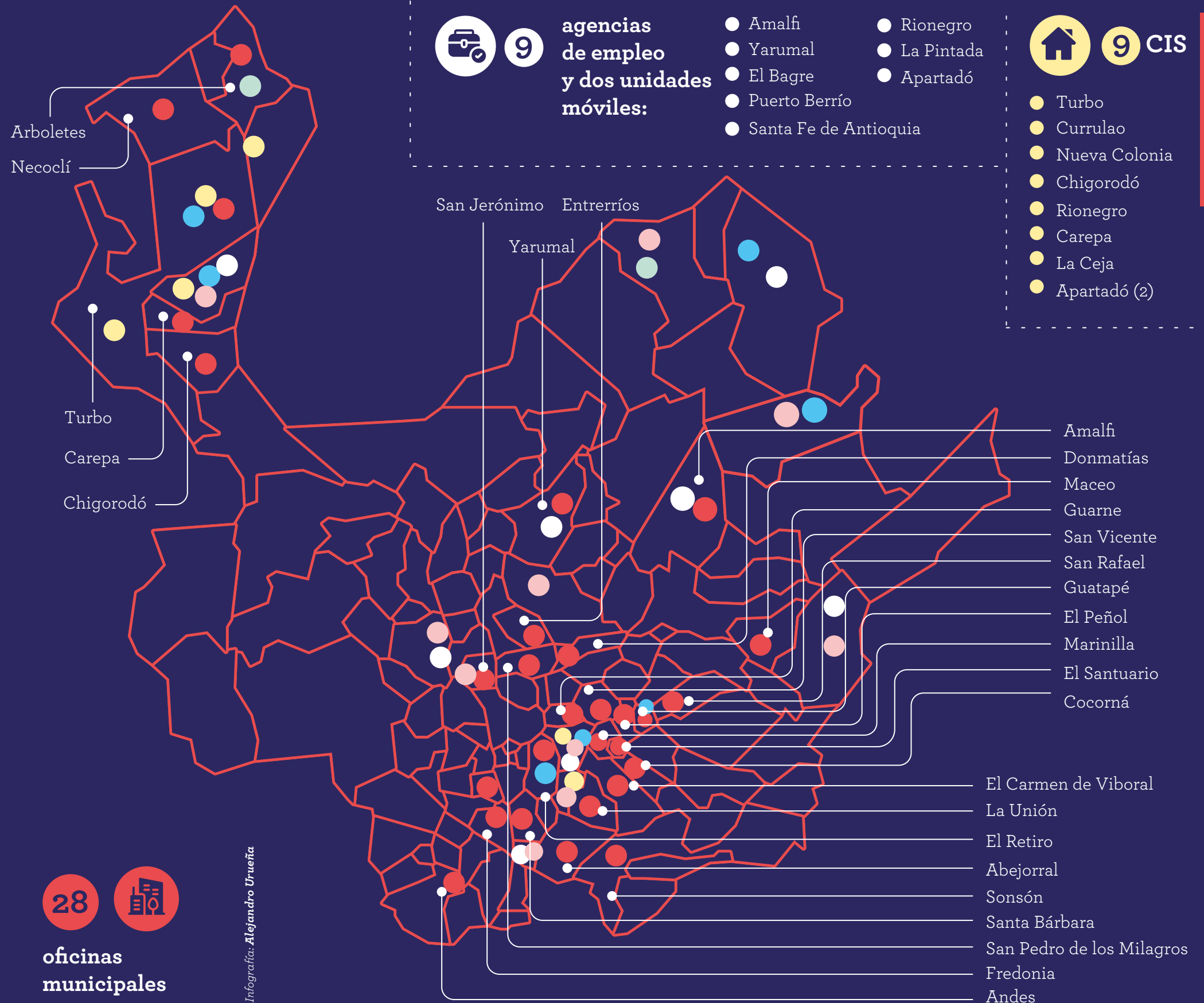


7 parques y una unidad móvil de recreación:

- Rionegro
- Guatapé
- Marceleth (Segovia)
- El Bagre
- Zungo (Apartadó)
- Turbo
- Los Salados (El Retiro) en convenio con Comfamiliar Camacol

3 unidades recreativas en alianza con Comfamiliar Camacol:

- U.R. Oasis. Apartadó
- U.R. Ilur. Chigorodó
- U.R. Caucasia



“La dignidad se origina cuando nuestra vida produce valor para otros y para nosotros”.

Arthur C. Brooks

Empresas conscientes

Para Raj Sisodia, coautor del libro *Capitalismo consciente: libera el espíritu heroico de los negocios*, la definición más cercana a este concepto es “reconocer la necesidad del ser humano de preocuparse y querer”; lo que se traduce en encontrar la verdadera esencia de los negocios, volver al origen para así mejorar las vidas de las personas, crear valor para todos los grupos de interés y cuidar el planeta que todos compartimos.

En **Comfama** nos adherimos a esa filosofía, convencidos de que las empresas conscientes son aquellas capaces de transformar los territorios y las comunidades a su alrededor, pues ven más allá de la rentabilidad al buscar generar valor financiero, intelectual, físico, ecológico, social, cultural, emocional, ético e incluso espiritual.

fama

comfama

Gerencia social

Misión internacional: Reino Unido

Mayo 27 al 31 de 2019

¿Cómo las ciencias del comportamiento aportan a la transformación social?

London School of Economics and Political Science

Informes e inscripciones en:
gerenciasocial@comfama.com.co



Servir, liderar y ayudar a dar forma a un mejor futuro

Propusimos el camino del capitalismo consciente y el liderazgo inspirador a través de nuestro programa de Gerencia Social.

En nuestras

9

conversaciones

Contamos con la participación de

386

empresas

Impactamos a

1.571

líderes de Antioquia



Ideas para trabajar por un *capitalismo consciente*

Conversaciones de Gerencia Social

Para **Comfama**, las empresas socialmente conscientes son aquellas que ubican al talento en el corazón de sus acciones, lo cuidan, lo forman y lo desarrollan para potenciar sus capacidades; convencidos de que esto generará mayor productividad.

Estas son algunas ideas potentes que nos dejaron estos diálogos:

“El camino hacia el capitalismo consciente comienza por sus líderes”.

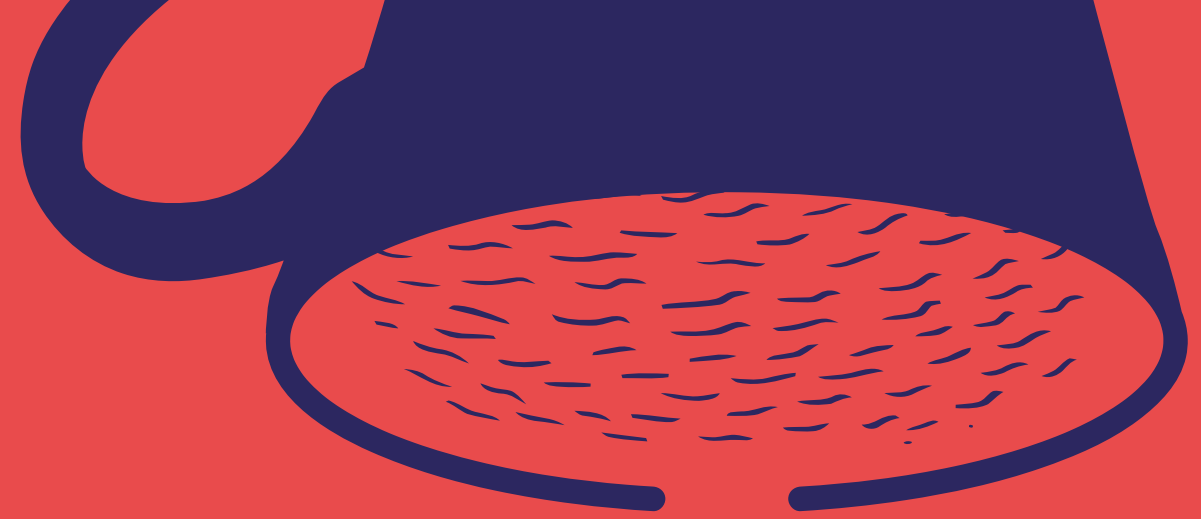
Thomas Eckschmidt, cofundador de Capitalismo Consciente.

“Confundimos liderazgo con autoridad; todas las personas pueden ser líderes inspirando el cambio en su familia, su comunidad, su barrio, sin necesidad de tener un cargo”.

David Escobar, Comfama.

“Las empresas sociales son un nuevo estilo de empresa que ataca las problemáticas humanas de forma sostenible, pero rentable. Son organizaciones que pueden afectar positivamente la vida de las personas y transformar el mundo”.

Samuel Azout, presidente de Fútbol con Corazón.



{ *El poder inspirador de las empresas* }

Una caída en el precio del dólar hizo que Victoria Botero y su esposo, Carlos Robledo, cerraran su cultivo de aromáticas en El Retiro, Antioquia. Sin embargo, cuando la pasión supera al valor del dinero, las ganas permanecen: Victoria es jardinera de corazón.

Ella empezó a experimentar y creó sus propios aceites, ese fue el inicio de Taller de Hierbas. Victoria, en palabras de su hija, es una curiosa de tiempo completo. Aunque en el taller todos aportan, es quien continuamente piensa nuevas ideas y productos.

La condición para todos sus colaboradores es que siempre rescaten las bondades que tienen la naturaleza y las plantas para que sus productos sean amigables con el planeta; por eso no usan plástico y las materias primas son de origen natural.

Ese nivel de consciencia que desarrollan los integrantes de la empresa y el profundo compromiso que le ponen a cada labor, hacen que Taller de Hierbas sea coherente en sus propósitos, valores y acciones, que coinciden para volverse la brújula de las conversaciones y el accionar de sus integrantes.



Escanea este código QR y descubre más de esta historia.


taller de
HIERBAS
El Retiro, Antioquia

Una edad en la que se es más que un pensionado

Comfama se convirtió en la aliada de

22.437 plenarios afiliados,

quienes junto a nosotros pasaron tiempo de calidad, hicieron nuevos amigos y se conectaron con actividades de tiempo libre, educación continua y acondicionamiento físico, entre otras. **Ellos nos eligieron como su Caja de Compensación.**

Tuvimos 12.700 usos y

crecimos 32,8 %

frente al 2018.

Bienaventurados los “plenarios”

Comprendemos los cambios sociales y respondemos a ellos con creatividad. Por eso vemos con ojos diferentes a las personas que se pensionan porque creemos que la edad de la plenitud, como la llamamos en Comfama, es el inicio de una aventura con múltiples destinos.

Ser independiente, un estilo de vida

Acompañamos en la consolidación de su
independencia laboral a

17.390
afiliados independientes.

Crecimos 42,4 % en el 2019.

Ellos nutrieron su visión del mundo a través de
12.602 usos de nuestros servicios.

Acompañamos los sueños de los independientes

y nos convertimos en sus aliados. Por eso, reafirmamos
nuestro acompañamiento con servicios a su medida
y oportunidades de desarrollo para su crecimiento.

La imaginación como un camino

*“Si no sabes a dónde vas,
cualquier camino sirve”.*

Lewis Carroll

En la vida de Juan Manuel Lopera sucedió una afortunada coincidencia. A él, su descontento lo llevó a entusiasmarse con proyectos fantásticos que parecían irreales. Sí, la adversidad, más que limitarlo, le permitió estimular su imaginación, esa que más adelante sería su herramienta para atreverse a cambiar mundos.

Con 19 años y armado de los conocimientos adquiridos en sus clases extracurriculares hizo los primeros desarrollos que le generaron ingresos, como el anuario digital de su colegio, pero la mayor ganancia fue la de crear cada vez más en sus capacidades.

Eso lo inspiró a fundar Aulas Amigas —una empresa que diseña herramientas digitales para facilitar el ejercicio académico de los profesores—, misma en la que une sus pasiones: tecnología y educación. Las conectó para encontrar su propio propósito.

Escanea este
código QR y
descubre más de
esta historia.





 / Educación

Creemos que educar para la libertad y la felicidad es despertar lo mejor de cada persona, desarrollar la capacidad de conectarse con la vida, transformar el entorno y comprometerse constructivamente con la sociedad.

Somos
lo que
hacemos

Nuestros resultados cobran sentido cuando las ideas se convierten en proyectos y se concretan en acciones que ayudan a construir tejido social.

También, cuando aprovechamos las potencialidades, cuando las personas alcanzan la libertad por medio de las oportunidades y logran realizarse plenamente.

La sociedad avanza al ritmo del pensamiento

Propiciamos la llegada de **Holberton School, la primera escuela de código internacional** en Medellín, al unir fuerzas con Auteco, PSL, Socialtom y Coderise.

Hoy son

81

estudiantes activos y pronto serán 300.



El escenario ideal para propiciar la imaginación

Dimos paso a la transformación en las diferentes modalidades de atención en primera infancia con nuestros preescolares, jardines infantiles y la modalidad familiar.

Lo hicimos posible con *Formación de Formadores*, programa que capacitó a

254

docentes, gestores y coordinadores.

También incorporamos 51 profesores de cuerpo y movimiento, formación artística y lenguajes expresivos para fortalecer los equipos y atender a

8.469 niños.

Esa alegría intensa de explorar lo que nos apasiona

A través de **Inspiración Comfama**, 350.000 estudiantes de colegios privados y oficiales de Antioquia exploraron sus gustos, pasiones, habilidades e intereses desde el goce intelectual.

350.000

niños y jóvenes participaron en Inspiración Comfama.

Este viaje contó con la guía de 50 aliados en 4 mundos: artes, ciencias, corporal y vida en sociedad.

comfama



Consolidar una clase media reimaginada

Conectamos a las personas con sus pasiones. Adquirimos el **Cesde** para aportar en la construcción de una sociedad crítica y empoderada.

Tenemos **cuatro escuelas** que nos ayudan a alcanzar este objetivo: **Desarrollo Empresarial, Creatividad, Innovación, Turismo y Gastronomía, Salud y Bienestar.**

8.025
estudiantes.

CESDE



Magia, encontrarse en el aula de clase

Una conversación de Comfama
con Alex Beard.

Ilustración: Alejandro Urueña

Alex Beard estuvo conversando con Claudia Restrepo, responsable de Capacidades de Comfama, durante Hay Festival Jericó y Hay Festival Medellín.

La felicidad de la educación es la felicidad del encuentro. Los niños sonríen cuando llegan a las aulas porque allí está el tesoro de su edad: los amigos, los juegos con los que terminan —sin saber— aprendiendo. Con las nuevas tecnologías, la educación contemporánea tiene esa vocación de círculo —la infinita rueda—: volver a la diversión de descubrir el mundo, darle forma, agarrarlo y echarlo a andar.

El maestro y escritor inglés, Alex Beard, enseñaba en un colegio de Londres cuando tuvo una suerte de epifanía, de revelación; vio que el mundo estaba cambiando rápidamente: sus alumnos utilizaban cada vez más los celulares y pasaban toda la noche jugando en línea. Sin embargo, la manera de enseñarles era la de antaño. “Al tiempo que esto pasaba, veía aparecer avances tecnológicos para entender nuestra mente y para desarrollar formas de enseñar desde el oficio, no desde la profesión. Me di cuenta de que teníamos que cambiar la educación con este nuevo conocimiento”.

Después de recorrer el mundo, Beard publicó el libro *Otras formas de aprender*, en el que propone tres fases para replantear la educación y el aprendizaje. La primera es “repensar, pensar de forma diferente”, estimular el pensamiento crítico en los niños e identificar la información que reciben, que puedan entender las maneras como se comunica el mundo, sus mensajes y el contexto; de esta forma pasan de ser simples receptores a alimentadores de un mensaje y difíciles presas del engaño.

La segunda fase es “mejorar”, en la que la creatividad es el activo principal. Durante su viaje por el mundo, este maestro conoció a Mitchel Resnick, un programador de *software* que trabaja en el Instituto Tecnológico de Massachussets (MIT), quien creó el Lego Mindstorm y Scratch, una comunidad en línea de 25 millones de estudiantes, cuyo propósito es aprender a programar. Resnick también tiene un grupo en el MIT llamado Lifelong Kindergarten, una especie de preescolar permanente en donde las personas están vinculadas a procesos de aprendizaje creativo.

La tercera fase propuesta en *Otras formas de aprender* es “cuidarse”. La inteligencia emocional es una asignatura pendiente en los estudiantes contemporáneos, pero esto tiene que cambiar, pues los niños necesitan aprender a ser resilientes en un mundo difícil y cambiante.

“Los niños necesitan aprender a ser resilientes en un mundo difícil y cambiante”.

Todos estos procesos pasan por la transformación del profesor, una apuesta de Comfama, pues creemos que es el actor fundamental en la educación. Dice Beard en su experiencia: “Cuando era profesor, noté que estábamos en un mundo en donde todo se estaba acabando: los recursos, la tierra, el agua. Lo único ilimitado es nuestra inteligencia humana. Por eso, si vamos a enfrentarnos a esos grandes desafíos como el cambio climático o la automatización de algunos trabajos, debemos hacerlo con nuestro potencial. Eso me hizo pensar que la profesión más importante del siglo XXI es ser profesor”.

El reto ahora es tener maestros que inspiren, que conozcan a sus estudiantes y no les teman a las nuevas tecnologías; un reto que Medellín y Antioquia ya recorren con paso decisivo y en el que Comfama está comprometido. Visualizamos una sociedad mejor y su cimiento es la educación.

Ilustración: **Alejandro Urueña**

Salir y encontrarse

Promovemos la cultura porque sabemos que contribuye a que la vida cotidiana sea más bella, propicia encuentros entre las personas, acorta distancias entre territorios, unifica lenguajes, da cabida a múltiples formas expresivas y, por supuesto, ayuda a forjar el sentido crítico que necesitamos como sociedad.



Ideas que se volvieron conversaciones

Por primera vez, las ideas del Hay Festival se trasladaron y llegaron a las montañas de Antioquia. Cerca de **6.000 personas** se encontraron con el paisaje y la palabra.

Bibliotecas, lugares eternos

Las bibliotecas son esos lugares donde podemos encontrar el hogar, lejos de casa, porque allí se congregan las posibilidades, la imaginación y las palabras.

Tuvimos

1.553.488

asistentes en actividades
de fomento de la lectura y
la escritura.

2.597

inscritos en
Storytel.

58.232

usos tuvo nuestra
biblioteca digital.

También renovamos nuestras bibliotecas en Bello, Pedregal, La Ceja y la bibliometro de San Antonio, esta última en alianza con el Metro de Medellín.

Los sueños del alma se convierten en teatro

Renovamos nuestro teatro y, para celebrarlo, les abrimos las puertas a los creadores escénicos del mundo en la segunda edición del Festival de Teatro San Ignacio.

Tuvo más de:

200 | **20** | **8**
artistas | compañías | países

12.180
asistentes

Este espacio tuvo una inversión de 2.400 millones de pesos.

Música

que se confunde con el viento

Hicimos que la música sinfónica se escuchara en todos los territorios.

Nuestra alianza con Filarmed llenó de sonidos a cerca de 30.000 personas que participaron en **46 actividades y conciertos.**

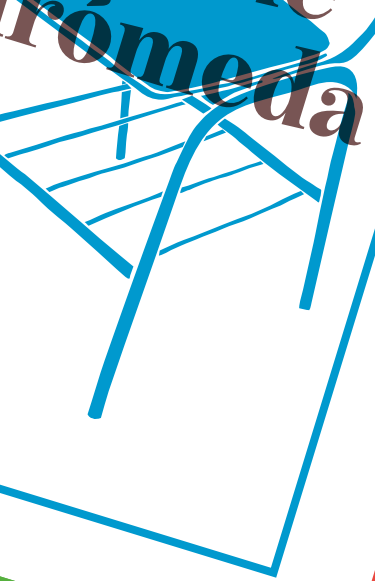
30.000 participantes.

La cultura palpita desde el Parque Cultural y Ambiental Otraparte

En el municipio de Envigado, este espacio se convirtió en el epicentro de diversas visiones a través del arte, como parte de la alianza entre la Alcaldía de Envigado, la Gobernación de Antioquia, el Área Metropolitana del Valle de Aburrá y Comfama.

7.570
visitas

En los primeros cuatro meses de nuestra operación recibimos 7.570 visitas para gozar de artes vivas y escénicas, bibliotecas y mercados.



La experiencia como maestra

Promovimos la reflexión ciudadana sobre el presente, a través de nuestro proyecto editorial Lecturas Comfama. Publicamos: **Derecho a la esperanza**, de Nicanor Restrepo Santamaría; **Bajo la piel de Medellín**, de Gerardo Pérez y Carla Giraldo Duque; **La hija de Andrómeda**, de María Teresa Uribe de Hincapié; **Los años difíciles**, de Jorge Orlando Melo y, finalmente, **Antioquia reimaginada**, una colección de conversaciones con varios autores.

La, música, mi primera escuela



Escanea este código QR y descubre más de esta historia.



En casa la música siempre fue una condición. Nadie la pedía, estaba allí, viviendo con nosotros, moviéndose. La música gobernaba. No podía evitarse. De un cuarto al otro se escuchaba siempre el susurro de una guitarra y luego venía la voz que, inconsciente, se rendía ante el embrujo de la canción.

Desde pequeña, el ejercicio no consistía solo en escuchar, sino en aprender también. La abuela me enseñaba a estar siempre derecha, agarrar el micrófono con firmeza y aparentar la soltura que, con los nervios, no está realmente ahí. Me ponía en frente de una pared de la sala que está llena de espejos y empezaba la lección: ponte derecha, sonríe, mira con dulzura.

Por todo esto, no fue fácil resistirse a la música. Desde pequeña escuché las voces perfectamente acopladas, las melodías difíciles y bellas, la guitarra afinada, rítmica. Siempre tres voces: la de mi abuela, la de mi abuelo, la de mi mamá.

Desde los primeros años fui testigo de los viajes y los ensayos, de la vanidad, del espectáculo. Mamá cuenta la anécdota de cómo me llevaba a sus ensayos siendo apenas una bebé de brazos y me dejaba en una canastica mientras todos cantaban. Ella, inocente y culpable, me mantenía ahí, cerca, con la ilusión de que la música alguna vez viviera en mí. Si es que no lo hacía ya.

Manuela Espinal, escritora, 20 años.
Revista Comfama

Dar el primer paso sin conocer cómo será el resto del camino. Guiarse por la pasión y dedicarse a trabajar con un propósito, creer en la posibilidad de generar riqueza mediante la creación de empresa. **Una premisa en la que creemos y apoyamos.**

La independencia de la música

4.214
asistentes.

Del oído al corazón, así viaja la música, por eso acogimos en nuestra bodega/Comfama la décima edición de Circulart, el mercado latinoamericano para la música independiente que tuvo una asistencia de 4.214 personas, entre artistas, agencias e invitados nacionales e internacionales.

La expansión del sector creativo y cultural de Medellín y Antioquia

ELPAUER lo tienen quienes viven la creatividad y la cultura como la oportunidad de transformar realidades y construir sociedad.

Acompañamos a 99 creadores —emprendedores, artistas y empresas creativas y culturales del Valle de Aburrá—. Realizamos 3 misiones internacionales a México, Islas Canarias y Brasil. Entregamos 6.000 millones de pesos a través de una línea de crédito exclusiva para el sector.

Un laboratorio de experiencias con forma de bodega

En el Perpetuo Socorro de Medellín está la bodega/Comfama, un espacio que acoge a los emprendimientos culturales y creativos.

42.375 personas visitaron el lugar durante 235 eventos. Porque vivir del arte, plena y prósperamente, es posible.

Vivir en un lugar que se adapte a las necesidades de las familias, que sea asequible económicamente y que esté cerca de medios de transporte, escuelas, hospitales, u otros espacios vitales para el día a día.

Una vivienda para compartir, conversar y adueñarse del futuro

Acompañamos a las familias para que tengan un hábitat propio

Impulsamos el proyecto Jardines Comfama, en Apartadó, con 210 viviendas de interés social. Un modelo de hábitat integral: calidad, accesibilidad y sostenibilidad.

210
viviendas de interés social.

Amar al lugar en el que se vive

Renovamos nuestro programa de mejoramiento de vivienda. 262 familias gozan de un lugar de calidad para vivir y convivir.

262 familias

en un lugar de calidad.



Huellas de confianza

Guía, brújula y acompañamiento.

6.006 familias confían en Comfama y con orgullo dicen: “Voy Camino a mi casa”.

Hábitat:

el poder de un entorno bello

Reflexiones de una conversación con Ana Elvira Vélez.

Se ha vuelto un lugar común, pero revela una verdad: “Lo bello es tan importante como lo útil”. En su texto “El libro”, Jorge Luis Borges, dice: “De los diversos instrumentos del hombre, el más asombroso es, sin duda, el libro. Los demás son extensiones de su cuerpo. El microscopio, el telescopio, son extensiones de su vista; el teléfono es extensión de la voz; luego tenemos el arado y la espada, extensiones de su brazo. Pero el libro es otra cosa: el libro es una extensión de la memoria y de la imaginación”. Borges está marcando la diferencia de lo útil y lo bello —lo bello en tanto lo imaginado, lo creativo—.

En Comfama creemos que el hábitat de nuestros afiliados, sus entornos, no solo tienen que cumplir el eje básico: protección, acomodamiento, seguridad, también deben ser bellos y estimular el diálogo constante con el mundo, con el contexto. La arquitectura no es solo un instrumento de utilidad, también es una extensión de la imaginación.

Ana Elvira Vélez, arquitecta que laboró con UrbanEAFIT, desde donde fue invitada por Francesco Orsini —responsable de Hábitat en Comfama— a vincularse a la Caja como consultora en los proyectos de vivienda que se desarrollan en el departamento, dice: “El hábitat de calidad busca construir, por medio de un proyecto de vivienda, una vida de barrio con identidad acorde al paisaje urbano o natural existente y, también, a los hábitos culturales del lugar”.

Manifiesta que, para lograr este propósito, que por años ha estado alejado del imaginario colectivo, es fundamental tener una buena ubicación dotada de servicios y una secuencia de espacios comunes y públicos que complementen el uso residencial con alta calidad de espacios naturales y de confort

para el encuentro de las familias, los vecinos y las comunidades. Cuando pensamos en el hábitat, necesitamos pensar en contextos donde el libre desarrollo de la personalidad pueda suceder.

En Comfama buscamos entornos donde lo primero sea la calidad de vida, donde se puedan propiciar conversaciones entre las personas, que permitan el desarrollo de comunidades sostenibles que trabajan unidas. Por eso diseñamos viviendas con calidad urbana y arquitectónica, como ya lo mencionaba Vélez; y no solo construimos, también tratamos de mejorar la infraestructura ya existente. Creamos condiciones para que la compra de vivienda y la inserción en una nueva comunidad sean experiencias enriquecedoras y positivas, donde la clase media se fortalezca y encuentre más oportunidades para contemplar y pensar la belleza. En este momento tenemos 137 familias con promesa de compraventa firmada y 59 familias postuladas para Arrendamiento Social.

Un hábitat de calidad tiene muchos beneficios para nuestros afiliados. Entre ellos encontramos que su patrimonio crece y se valoriza con el tiempo, las comunidades se enriquecen emocionalmente porque se cuidan, lo que redundará en barrios sociables y participativos; además, creemos que estos lugares invitan a la confianza y la calma de tener una vida familiar privada, pero conectada a la vecindad con espacios abiertos y naturales.

Lo sabemos por experiencia de vida: cuando tenemos la oportunidad de contemplar la belleza diariamente, nuestra mirada de la vida es más feliz. Las oportunidades nacen de cosas tan simples como salir a la calle y encontrar un mundo armonioso, delicado, bello.



Más vida a la vida

Los viajes no son mejores porque tengan agendas cargadas. Son mejores en la medida en que nos proponen preguntas y conversaciones con nosotros mismos.

En 2019, propiciamos

43.855 | **13** nuevas rutas
viajes con propósito.

Támesis, Santa Fe de Antioquia, Nuquí, Río Claro, Jericó, Caño Cristales, Medellín bajo la piel, San Rafael, Guatapé, Jardín, Bahía Solano, Bogotá y Urabá.

La salud como la energía vital

Una buena salud significa poder salir a dar un paseo largo con tu perro sin agotarte, tener una alimentación que propicie el buen dormir, y llevar un estilo de vida productivo y a gusto, aprovechando tu máximo potencial.



Cuidarse para el presente y el futuro

Espacios adecuados para la autogestión y la prevención responsable, porque creemos en las familias que son dueñas de su futuro y que se cuidan para poder trabajar por este objetivo.

Alcanzamos 1.070.839
afiliados a la IPS Comfama-Sura.

24 centros integrales de salud en Valle de Aburrá, Oriente antioqueño y Urabá.

En 2019 abrimos: Cristo Rey, Apartadó Salud Plaza, López de Mesa y Calasanz.

Salud:

es posible el bienestar holístico

Reflexiones de Gabriel Mesa Nicholls.

En Comfama nos hemos apropiado de la misión de llevar bienestar holístico a la sociedad antioqueña, a nuestros afiliados. Esa filosofía parte de ese gran conjunto de servicios que nos permiten vivir y disfrutar plenamente del derecho a la salud. Creemos que las necesidades en esta materia de un país dependen en buena medida de su grado de desarrollo humano.

Gabriel Mesa Nicholls, gerente general de EPS Sura, se pregunta: ¿qué tiene Colombia hoy que le permitiría tener uno de los mejores sistemas de salud del mundo? El gerente está convencido de que el país puede lograr esta meta si logra una visión compartida con los actores principales del sector: los pacientes, el Gobierno —Ministerio de Salud, Superintendencia de Salud, secretarías de Salud—, hospitales, clínicas, médicos especialistas y generales, facultades de medicina y compañías farmacéuticas. En Comfama pensamos que esta unión de fuerzas puede llevar al bienestar.

Todos los actores, entonces, tienen que confluír en un propósito: el paciente como el centro del sistema, que todos los servicios estén pensados para entregarle bienestar.

Todo esto puede suceder cuando las empresas se transforman desde el pensamiento, justo lo que sucede ahora con Sura, donde entienden la salud como una “capacidad”, como la posibilidad de potenciar las habilidades y desarrollar al ser humano en todas sus dimensiones, pues la salud es el principio del bienestar; aunque todavía se le ve como la ausencia de la enfermedad, como algo que se pierde y se debe recuperar.


Para llegar a esta comprensión, hay que entender la salud holísticamente, de esta manera se ven sus dos componentes o dimensiones: mental —el afecto, el descanso, el ocio, el sueño, la capacidad de recuperar el equilibrio—, físico —asociado a los cambios y las afectaciones en el cuerpo y al funcionamiento del organismo—; así, no solo se piensa en la cura, sino en la prevención, en el bienestar permanente. Mesa dice que todos los recursos del sistema deberían estar encaminados de esta manera: para desarrollar un ecosistema que permita ver al individuo en su totalidad, como un individuo “biosicosociotranscendente” o biosicosocial, que trascienda, que no simplemente se trate de curar.



Ilustración: Alejandro Urueña

En Antioquia, Sura asume una responsabilidad grande, pues tiene 1.8 millones de afiliados en el Valle de Aburrá, lo que lo pone al servicio de una población numerosa y disímil. Por eso son tan importantes unas buenas alianzas en prevención y programas educativos en salud. Es aquí cuando cobra importancia la articulación Comfama-Sura, pues somos uno de esos eslabones que quiere inspirar y sumar en la calidad de vida de los usuarios.

“En esta alianza apenas estamos entendiendo las posibilidades. Cuando ponemos los recursos encima de la mesa vemos que son absolutamente gigantes, somos capaces de conectar esos recursos con propósitos de transformación de la sociedad, podemos tener una visión renovada. En Sura estamos en un momento especial de reestructuraciones, y ese aprendizaje podemos transferirlo a Comfama para que pueda adaptar su red de prestación, que es fundamental para nosotros. Vamos a buscar mecanismos para aprender mutuamente uno del otro y mirar qué capacidades conjuntas tenemos, que ni siquiera nos hemos imaginado”, concluye Mesa.



**“El futuro pertenece
a quienes creen en
la belleza de sus
sueños”.**

Eleanor Roosevelt

Seguimos teniendo muchos retos y sueños por alcanzar. Eso nos motiva a seguir construyendo el futuro porque en Comfama sabemos que siempre habrá uno o más caminos que se abren ante los asuntos más complejos.



Estos serán
**nuestros
orgullos
2020**

1

Promoveremos el **capitalismo consciente** en el tejido empresarial antioqueño por medio de conversaciones que susciten autoevaluaciones, examinando nuestro compromiso con la sociedad. Queremos impactar positivamente a nuestros grupos de interés con programas y prácticas de desarrollo integral en los territorios.

Commelina vulgaris, canutillo de Cuba; *Hemerocallis*, lirio de día

2

Fomentaremos en nuestros usuarios **hábitos saludables** que redunden en **el cuidado, el disfrute y el progreso**, con una oferta renovada que brinde experiencias transformadoras.

Polygonatum, sello de Salomón; *Commelina communis*, commelina

3

Beneficiaremos cada vez a más personas con **servicios en formatos** cercanos, renovados, modernos, seguros, y bajo los principios de la conservación y el cuidado del medio ambiente.

4

Fortaleceremos nuestra oferta educativa poniendo a disposición un portafolio de primer nivel para todas las etapas del ciclo vital, con pertinencia para las regiones y orientado a consolidar la clase media antioqueña, con especial énfasis en la conexión entre la educación y el trabajo.



Heliconia rostrata, heliconia

5

Impactaremos a los usuarios con nuestros servicios de salud, de manera que la cercanía y la innovación en los servicios se conviertan en oportunidades para disfrutar de una vida más sana.

Pancreátium amboinense, lirio Cardwell
Bromelias ananas, piña
Convolvulaceae, gloria de la mañana

6

Transformaremos a Comfama para que todos sus servicios puedan prestarse desde el mundo digital. Nuestros ecosistemas e iniciativas educativas, culturales; financieras, de empleo y emprendimiento, ya empezaron a posicionarse.

Canna indica, sagú
Dracaena trifasciata, lengua de suegra

**¡Gracias por la
confianza y la
oportunidad de
servir!**

**Todas nuestras acciones se articulan
con nuestro propósito superior**

¡Gracias! A los empleadores, a los trabajadores afiliados, a nuestra aliada en salud, EPS Sura, a nuestros proveedores y a cientos de miles de personas que creen en nosotros. Su confianza y cariño nos permiten crear cada año más posibilidades para Antioquia y para Colombia.

Musa paradisiaca, bananero

“Libertad es comprender las leyes de la naturaleza y vivir de acuerdo con ellas”.

Martin von Hildebrand

La naturaleza no es un conjunto de objetos, sino una comunión de sujetos. En Comfama entendemos que los seres humanos tenemos una dimensión espiritual con ella, que el medio ambiente y nosotros somos uno solo, en comunidad con el entorno. El bienestar no está entonces en acumular, está en el cuidado, el disfrute y la conexión con la naturaleza, porque allí hallamos balance y armonía.

El reto de vivir en armonía con el mundo natural

Reflexiones sobre la relación indígena entre hombre-naturaleza para repensar el mundo de hoy.

Por: Martin von Hildebrand

Rosaceae, rosa × alba, rosa blanca; Polygonatum, sello de Salomón; Canna indica, sagú

El caño se iba estrechando, las copas de los árboles se tocaban dando la sensación de una iglesia gótica. Ya estaba oscureciendo. Estábamos en la mitad de la selva amazónica. Nos dirigimos a la orilla para hacer un cambuche y pasar la noche. Llevábamos dos días subiendo el caño Ti. Era junio de 1972. Buscaba a los tanimuka, una tribu desconocida para el mundo antropológico. Una semana atrás había llegado a Mitú, en el Vaupés. Allí, con la ayuda de Ramón Barreto, un miembro de la etnia tatuyo, conseguí una canoa y emprendimos el viaje. Pensé que nos tomaría un par de meses, fueron seis.

Orillamos la canoa en una apertura de la selva, un sitio a donde a veces llegaban los indígenas a pescar. Guindamos las hamacas y prendimos fuego. Ya había oscurecido. Los árboles se veían más altos con la oscuridad y resonaba un coro de ranas e insectos. La selva se despierta al atardecer, los animales salen de cacería hasta la medianoche, luego se retiran a sus madrigueras. Hoy duermo tranquilo en la selva, pero en aquellos primeros viajes, con cada ruido, imaginaba un jaguar, una serpiente o algún espíritu de la naturaleza, como el kurupira.

Subimos por el caño Ti hasta las cabeceras del río Pirá Paraná, donde vive la etnia tatuyo, la comunidad de Ramón, al pie de una gran cachivera llamada Piña, un lugar sagrado. Ramón me explicó que hay muchos sitios sagrados en un territorio, en los que la naturaleza se regenera y está prohibido cazar o pescar. Es un sistema de sitios interconectados, puntos neurálgicos del territorio. Allí corre la energía de la vida, son las puertas por donde el chamán entra en contacto con los espíritus guardianes de la naturaleza por medio de la meditación y el ritual.

Allí me quedé una semana. Fue mi primera experiencia en una maloca, participando en una ceremonia de mambeadero, una forma de meditación colectiva que se practica todas las noches y en la que los indígenas mascan coca y conversan sobre la vida cotidiana, cuentan mitos, se alinean con los espíritus. El padre de Ramón, un gran chamán, accedió a bajar conmigo por el río Pirá hasta el río Apaporis a cambio de mi escopeta. Era un viaje de unas cuatro semanas. En Mitú ya llevábamos dos semanas y yo me sentía cada vez más lejos del mundo al cual pertenezco, el “mundo blanco”, como dicen los indígenas.

A medida que bajaba por el Pirá, la experiencia se volvía más extraordinaria. Veía ese río de aguas rojizas transparentes, esa selva que brillaba después de la lluvia con mil tonos de verde, las palmeras que se estiraban coquetamente por encima del dosel, la arena blanca, los raudales y las caídas de agua, días de sol con un cielo intensamente azul y lluvias torrenciales de cuando en cuando. Pasaba por muchas comunidades de diferentes etnias: eduria, bara, barasano, tuyuka, macuna, entre otras. Todos con lenguas diferentes, ninguna hablaba castellano. Me acogían con amabilidad. Sonrisas, carcajadas, gestos, abrazos, era la única forma para comunicarnos. Poco a poco iba aprendiendo sobre las culturas y la selva. Llegamos finalmente al río Apaporis, donde los tanimuka. Entré a la maloca, me ofrecieron casabe y tucupi. Luego me ofrecieron mambe y me invitaron a sentarme en un banquito.

—¿A qué vino? —me preguntaron.

—A saludarlos y a escuchar cuentos —respondí.

—Mmmm... Está bien.

Esa noche, mambeando coca, me contaron los primeros mitos de creación, y yo, como gesto de reciprocidad, les conté mitos griegos. Así, sin saberlo, iniciamos una amistad de intercambio de cuentos e ideas que duraría medio siglo.

A los cinco días participé en mi primera gran ceremonia, el baile de Wera Baja. Benjamín Tanimuka me contó que cuando la energía vital se acumula en la comunidad por un uso excesivo de la naturaleza, celebraban un ritual para devolver el excedente de donde se había sacado, y ofrecerles coca y tabaco a todos los espíritus protectores de la naturaleza con el fin de restablecer el flujo de la energía de vida y, con esto, el bienestar general. Durante el baile, el chamán cura el malestar del mundo devolviendo la energía acumulada e impone restricciones para prevenir el desbalance en la época siguiente.

A las tres semanas decidí seguir mi camino por el río Mirití y el caño Wacayá, donde vivía otro grupo de la misma etnia. No había jóvenes ni adultos ni niños, solo viejos. Me explicaron que la gente estaba en el campamento extrayendo caucho para sus patrones. Los patrones les daban algunas mercancías a los indígenas y estos tenían que pagar con caucho que extraían de los árboles. Estas deudas pasaban de una generación a otra. A un viejo le pregunté por qué estaba allí y me dijo que había “comprado” una máquina de coser de pedal para su mujer.

—Y cuánto tiempo lleva pagándola —le pregunté.

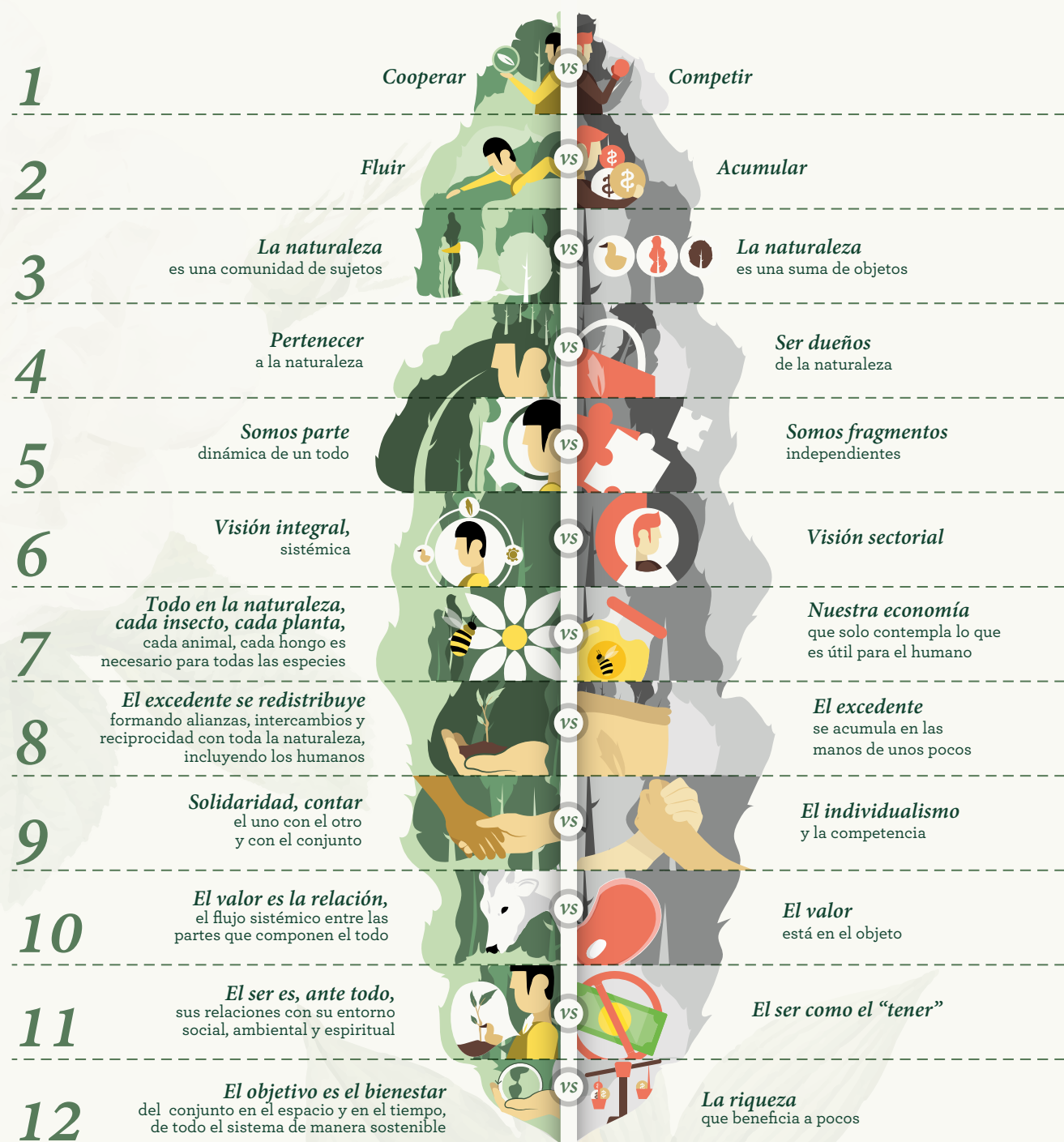
—35 años —me dijo.

Los niños tampoco estaban porque se los llevaban a la fuerza al internado para cristianizarlos y “civilizarlos”; para adoctrinarlos y hacerlos creer que su cultura y su forma de vida estaba equivocada. Ver como los caucheros y los misioneros trataban a los indígenas me indignó, y después de hablar bastante con la comunidad, decidí acompañarlos un par de años para ver cómo podíamos superar esas situaciones. Ese par de años se volvieron 48.

Empezamos a hablar sobre su derecho a la propiedad colectiva de la tierra, sobre una educación que reconociera o respetara su visión del mundo y su forma de vivir con la naturaleza, que se les respetara su gobierno tradicional, su medicina tradicional, su cultura. No fue fácil que entendieran, ya que para ellos, por ejemplo, los dueños de la tierra y la selva son los espíritus de la naturaleza, no las personas.

Asumimos este reto y hoy son dueños de 53 % de la Amazonía colombiana. Tienen 26 millones de hectáreas de selva bajo su propiedad colectiva, bien conservadas gracias a su visión del mundo. Cuentan con gobiernos o asociaciones de Autoridades Tradicionales, administran en gran medida su educación primaria, su salud, su justicia, mantienen sus lenguas, sus creencias espirituales, sus rituales, sus sistemas alimentarios y la administración de la selva en armonía con los espíritus de la naturaleza.

Al recordar mi historia con los indígenas en la selva y lo que aprendí de ellos acerca de la existencia, al escribir estas palabras, pienso en la posibilidad de crear un modelo de desarrollo a partir de una visión, una ética, una forma de ser diferente a la plasmada en nuestra economía. En las manos de todos nosotros está la oportunidad de escoger cuáles principios queremos que rijan nuestro mundo:





Espacios para respirar y disfrutar de la belleza de la naturaleza

Pulmones verdes, así son nuestros parques recreativos
y urbanos.

**Abrazamos los
logros que le dan
sentido a nuestro
propósito**



Aportamos desde la posibilidad
(Población)

- 3,7 millones** disfrutaron nuestros servicios
- 101.743** empleadores afiliados
- 2.592.426** población afiliada
- 1.226.356** trabajadores, pensionados e independientes afiliados

Seguimos creciendo gracias a la confianza de empleadores y trabajadores
(Situación económica y financiera)

- \$950.238** aportes +11,1 %
- Ingresos: **\$1.34 billones**
- Activos: **\$1.43 billones**
- Pasivos: **\$654.631 millones**
- Patrimonio: **\$779.592 millones**
- Excedentes: **\$71.884 millones**

Formamos para la vida y propiciamos conversaciones
(Educación y cultura)

- 475.474** matrículas en programas de educación para la vida
- 349.245** niños y jóvenes en Inspiración Comfama
- 1.553.488** asistentes a bibliotecas
- 1.375.844** asistentes a actividades de acceso a la cultura

Conectamos el talento con oportunidades
(Empleo)

13.492 personas consiguieron trabajo a través del servicio de empleo Comfama

Despertamos la consciencia
(Viaje y recreación)

2.314.087 asistentes a nuestros parques recreativos

43.855 personas vivieron nuevas experiencias de viaje

Fortalecimos nuestra atención en salud
(Salud y bienestar)

1.070.839 afiliados IPS Comfama-Sura

34.038 usuarios activos Centro de acondicionamiento y preparación física

Brindamos soluciones para el progreso
(Servicios financieros)

\$301.246 millones entregados en cuotas monetarias a los trabajadores antioqueños +13,4 %

200.401 créditos desembolsados

Acompañamos a las familias para alcanzar sus sueños
(Hábitat)

1.806 familias con subsidios de vivienda aplicados

\$36.611 millones desembolsados en Subsidios de vivienda

**Nuestra
gestión
financiera**

Informe del Comité de Auditoría al Consejo Directivo y a la Asamblea de Afiliados

Medellín, mayo 29 de 2020

Señores afiliados:

En cumplimiento de la Circular Externa 023 de 2010 de la Superintendencia del Subsidio Familiar, a continuación presentamos al Consejo Directivo y a la Asamblea General de afiliados nuestro informe de gestión por el periodo terminado a 31 de diciembre de 2019.

De acuerdo con nuestra normatividad interna, la composición del comité es de tres (3) miembros del Consejo Directivo, quedando conformado por:

Representantes de los empleadores

- Juan Rafael Arango Pava, miembro principal Consejo y presidente del Comité de Auditoría.
- Andrés Antonio Hincapié Castaño, consejero suplente.

Representantes de los trabajadores

- Jorge Iván Díez Vélez, miembro principal Consejo.

Asisten como invitados permanentes

- David Escobar Arango, director.
- Germán Eduardo Godoy Tovar, auditor interno.
- Gloria María Arango Restrepo, secretaria general.
- Lucas Yepes Bernal, responsable de Servicios Organizacionales.

Durante 2019 se destacan los siguientes aspectos evaluados por este comité:

- Aprobación y seguimiento del plan de auditoría anual.
- Revisión del informe anual de estados financieros de 2018 – Revisoría Fiscal.
- Seguimiento a los planes de acción implementados por la Caja para el cierre de los asuntos presentados por la Superintendencia del Subsidio Familiar y Auditoría Interna.
- Revisión y seguimiento a la implementación de los planes de acción desarrollados por la Caja para dar cierre a los asuntos identificados por la Revisoría Fiscal.
- Seguimiento al perfil de riesgos de la Caja, evaluación de impactos de medidas adoptadas para control y mitigación.

A partir de la información analizada en desarrollo de nuestra función, y previo análisis del contenido de la opinión del revisor fiscal, podemos concluir que:

El sistema de control interno de Comfama proporciona una seguridad razonable en cuanto a la efectividad de las operaciones, la confiabilidad de la información financiera y el cumplimiento de la regulación aplicable a la organización.

Frente a eventuales conflictos de interés, la administración, a través de la Auditoría Interna, el equipo de Riesgos y Cumplimiento y la Secretaría General, ha analizado, evaluado y gestionado las revelaciones que algunos funcionarios han comunicado enmarcadas en el Buen Gobierno Corporativo, dándoles el tratamiento adecuado a cada una de ellas.

Con respecto a posibles asuntos de fraude, la Caja cuenta con una línea de transparencia para que este tipo de casos sean gestionados y evaluados en el Comité de Ética y Buen Gobierno.

Durante el 2019 nos fueron informados algunos hechos presuntamente constitutivos de fraude, así como las acciones emprendidas por la organización para corregir las debilidades que los pudieron haber generado, minimizando de esta forma la exposición a riesgos reputacionales, legales u operativos.

La Revisoría Fiscal, la Auditoría Interna y demás entes de control adelantaron sus evaluaciones con independencia y las recomendaciones emitidas en el curso normal de sus labores han sido adecuadamente atendidas por la administración.

La labor del equipo de Auditoría Interna es efectiva y se ajusta a los estándares requeridos por la regulación y las normas internacionales para el ejercicio profesional de la auditoría interna, práctica que cuenta con la certificación interna de calidad, otorgada en el año 2014 y recertificada en 2019 por el Instituto de Auditores Internos.



Juan Rafael Arango Pava
Presidente del Comité de Auditoría

Estados financieros separados



Informe del Revisor Fiscal

A los Afiliados de
Caja de Compensación Familiar de Antioquia “COMFAMA”

Opinión

He auditado los estados financieros separados adjuntos de la Caja de Compensación Familiar de Antioquia - COMFAMA., que comprenden el estado de situación financiera al 31 de diciembre de 2019 y los correspondientes estados de resultados, de resultados integrales, de cambios en el patrimonio y de flujos de efectivo por el año terminado en esa fecha y el resumen de las políticas contables significativas y otras notas explicativas.

En mi opinión, los estados financieros adjuntos, tomados de los libros de contabilidad, presentan razonablemente, en todos sus aspectos de importancia, la situación financiera de la Caja al 31 de diciembre de 2019, los resultados de sus operaciones y los flujos de efectivo por el año terminado en esa fecha, de conformidad con las Normas de Contabilidad y de Información Financiera aceptadas en Colombia e instrucciones impartidas por la Superintendencia del Subsidio Familiar y la Superintendencia Nacional de Salud.

Bases de la Opinión

He llevado a cabo mi auditoría de acuerdo con Normas Internacionales de Auditoría aceptadas en Colombia. Mis responsabilidades en cumplimiento de dichas normas se describen en la sección *Responsabilidades del Auditor en la Auditoría de los Estados Financieros* de este informe. Soy independiente de la Caja, de acuerdo con el Manual del Código de Ética para profesionales de la contabilidad, junto con los requisitos éticos relevantes para mi auditoría de estados financieros en Colombia, y he cumplido con las demás responsabilidades éticas aplicables. Considero que la evidencia de auditoría obtenida es suficiente y apropiada para fundamentar mi opinión.

Adopción de una Nueva Norma Contable

Durante 2019 la Compañía modificó su política contable de arrendamientos debido a la adopción de la Norma Internacional de Información Financiera – NIIF 16. Por lo anterior, teniendo en cuenta la aplicación del enfoque retrospectivo modificado y su impacto en la comparabilidad de los estados financieros adjuntos, la Nota 3.3., detalla los efectos de la aplicación de esta nueva norma. Mi opinión no se modifica en relación con este asunto.

Reexpresión de los Estados Financieros al 31 de diciembre de 2018

Como se indica en la nota 2.2, los estados financieros al 31 de diciembre de 2018 han sido reexpresados con el fin de implementar el cambio de política contable, en cumplimiento de la Resolución 420 del 18 de julio de 2019 de la Superintendencia del Subsidio Familiar, donde se reglamenta el tratamiento contable de los recursos apropiados para saneamiento del pasivo de salud y/o cumplimiento de condiciones financieras aplicables a las EPS, de acuerdo con lo establecido en la Ley 1929 de 2018. Mi opinión, en relación con este asunto, no se modifica.

Responsabilidades de la Administración y de los Responsables del Gobierno de la Caja en Relación con los Estados Financieros

La Administración de la Caja es responsable por la preparación y correcta presentación de los estados financieros de acuerdo con las Normas de Contabilidad y de Información Financiera aceptadas en Colombia (NCIF) e instrucciones impartidas por la Superintendencia del Subsidio Familiar y la Superintendencia Nacional de Salud; de diseñar, implementar y mantener el control interno relevante para la preparación y correcta presentación de los estados financieros libres de errores materiales, bien sea por fraude o error; de seleccionar y de aplicar las políticas contables apropiadas, y de establecer estimaciones contables razonables en las circunstancias.

Al preparar los estados financieros, la Administración es responsable de evaluar la capacidad de la Caja para continuar como negocio en marcha, revelando, según corresponda, los asuntos relacionados con este asunto y utilizando la base contable de negocio en marcha, a menos que la Administración tenga la intención de liquidar la Caja o cesar sus operaciones, o no tenga otra alternativa realista diferente a hacerlo.

Los responsables del gobierno de la entidad son responsables de la supervisión del proceso de información financiera de la Caja.

Responsabilidades del Auditor en la Auditoría de los Estados Financieros

Mi objetivo es obtener una seguridad razonable sobre si los estados financieros tomados en su conjunto están libres de errores materiales, ya sea por fraude o error, y emitir un informe que incluya mi opinión. La seguridad razonable es un alto nivel de aseguramiento, pero no garantiza que una auditoría realizada de acuerdo con las Normas Internacionales de Auditoría aceptadas en Colombia siempre detectará una incorrección material cuando exista. Las incorrecciones pueden surgir debido a fraude o error y se consideran materiales si, individualmente o acumuladas, podría esperarse que influyan razonablemente en las decisiones económicas que los usuarios tomen con base en los estados financieros.

Como parte de una auditoría de acuerdo con las Normas Internacionales de Auditoría aceptadas en Colombia, debo ejercer mi juicio profesional y mantener mi escepticismo profesional a lo largo de la auditoría, además de:

- Identificar y evaluar los riesgos de incorrección material en los estados financieros, ya sea por fraude o error, diseñar y ejecutar procedimientos de auditoría que respondan a esos riesgos, y obtener evidencia de auditoría que sea suficiente y apropiada para fundamentar mi opinión. El riesgo de no detectar una incorrección material debido a fraude es mayor que el resultante de un error, ya que el fraude puede implicar colusión, falsificación, omisiones intencionales, declaraciones falsas o sobrepaso del sistema de control interno.
- Obtener un entendimiento del control interno relevante para la auditoría, para diseñar procedimientos de auditoría que sean apropiados en las circunstancias.
- Evaluar las políticas contables utilizadas, la razonabilidad de las estimaciones contables y las respectivas revelaciones realizadas por la Administración.
- Concluir sobre si es adecuado que la Administración utilice la base contable de negocio en marcha y, con base en la evidencia de auditoría obtenida, si existe una incertidumbre material relacionada con eventos o condiciones que puedan generar dudas significativas sobre la capacidad de la Caja para continuar como negocio en marcha. Si concluyo que existe una incertidumbre importante, debo llamar la atención en el informe del auditor sobre las revelaciones relacionadas, incluidas en los estados financieros o, si dichas revelaciones son inadecuadas, modificar mi opinión. Las conclusiones del auditor se basan en la evidencia de auditoría obtenida hasta la fecha de mi informe, sin embargo, eventos o condiciones posteriores pueden hacer que una entidad no pueda continuar como negocio en marcha.
- Evaluar la presentación general, la estructura, el contenido de los estados financieros, incluyendo las revelaciones, y si los estados financieros representan las transacciones y eventos subyacentes de manera que se logre una presentación razonable.

Comuniqué a los responsables del gobierno de la Caja, entre otros asuntos, el alcance planeado y el momento de realización de la auditoría, los hallazgos significativos de la misma, así como cualquier deficiencia significativa del control interno identificada en el transcurso de la auditoría.

Otros Asuntos

Los estados financieros bajo normas de contabilidad y de información financiera aceptadas en Colombia e instrucciones impartidas por la Superintendencia del Subsidio Familiar y la Superintendencia Nacional de Salud de la Caja de Compensación Familiar de Antioquia - Comfama al 31 de diciembre de 2018, que hacen parte de la información comparativa de los estados financieros adjuntos, fueron auditados por mí, de acuerdo con normas internacionales de auditoría aceptadas en Colombia, sobre los cuales expresé mi opinión sin salvedades el 28 de febrero de 2019, la cual no cubre los impactos de los asuntos descritos en la nota 2.2.

Otros Requerimientos Legales y Reglamentarios

Fundamentada en el alcance de mi auditoría, no estoy enterada de situaciones indicativas de inobservancia en el cumplimiento de las siguientes obligaciones de la Caja: 1) Llevar los libros de actas, registro de afiliados y de contabilidad, según las normas legales y la técnica contable; 2) Desarrollar las operaciones conforme a los estatutos y decisiones de la Asamblea de Afiliados y del Consejo Directivo, y a las normas relativas a la seguridad social integral; y 3) Conservar la correspondencia y los comprobantes de las cuentas. Adicionalmente, existe concordancia entre los estados financieros adjuntos y la información contable incluida en el informe de gestión preparado por la Administración de la Caja, el cual incluye la constancia por parte de la Administración sobre la libre circulación de las facturas con endoso emitidas por los vendedores o proveedores. El informe sobre la evaluación del control interno y del cumplimiento de las disposiciones estatutarias y de la Asamblea de Afiliados, correspondiente a lo requerido por el artículo 1.2.1.2 del Decreto 2420 de 2015, lo emití por separado el 28 de febrero de 2020.



Maricela Vidales Vargas
Revisor Fiscal
Tarjeta Profesional 171008-T
Designada por Ernst & Young Audit S. A. S. TR-530

Medellín, Colombia
28 de febrero de 2020

Certificación de los estados financieros

Los suscritos representante legal y contadora pública, bajo cuya responsabilidad se prepararon los estados financieros, certificamos:

Que para la emisión del estado de situación financiera al 31 de diciembre de 2019, estado de resultados integral, estado de cambios en el patrimonio y estado de flujos de efectivo por el año terminado en esa fecha, los cuales conforme al reglamento se ponen a disposición de las empresas afiliadas y de terceros, se han verificado previamente las afirmaciones contenidas en ellos y las cifras han sido tomadas fielmente de los libros.

Dichas afirmaciones, explícitas e implícitas, son las siguientes:


Existencia: los activos y los pasivos de la Caja de Compensación Familiar de Antioquia, Comfama, existen en la fecha de corte y las transacciones registradas se han realizado durante el año.

Integridad: todos los hechos económicos realizados han sido reconocidos.

Derechos y obligaciones: los activos representan probables beneficios económicos futuros y los pasivos representan probables sacrificios económicos futuros, obtenidos o a cargo de la Caja de Compensación Familiar de Antioquia, Comfama, en la fecha de corte.

Valuación: todos los elementos han sido reconocidos por importes apropiados.

Presentación y revelación: los hechos económicos han sido correctamente clasificados, descritos y revelados.



David Escobar Arango
Director administrativo



Maria del Pilar Orozco Cardona
Contadora T. P. 114553-T

Medellín, 27 de febrero de 2020

Estado de situación financiera separado

CAJA DE COMPENSACIÓN FAMILIAR DE ANTIOQUIA, COMFAMA
Al 31 de diciembre de 2019-2018
Cifras expresadas en millones de pesos

Continuación

Activo	Nota	2019	2018 reexpresado
Activo no corriente			
Propiedades, planta y equipo, neto	12	407.698	412.957
Propiedades de inversión	13	39.276	40.659
Activos por derecho de uso	25	71.703	-
Intangibles	14	39.833	43.084
Inversiones en subsidiarias, asociadas y negocios conjuntos	16	40.125	14.715
Deudores y otras cuentas por cobrar	15.1	188.115	137.088
Fondos de ley con destinación específica	17	37.400	73.699
Pagos realizados por anticipado		3.966	3.264
Otros activos financieros	15.2	16.901	24.601
Total activo no corriente		845.017	750.067
Activo corriente			
Inventarios	19	24.483	8.617
Deudores y otras cuentas por cobrar	15.1	84.418	78.035
Pagos realizados por anticipado		7.288	6.340
Otros activos no financieros		318	216
Fondos de ley con destinación específica	17	173.843	158.434
Otros fondos con destinación específica	17	179.076	281.820
Efectivo y equivalentes de efectivo	18	119.780	31.515
Total activo corriente		589.206	564.977
Total activo		1.434.223	1.315.044
Patrimonio			
Obras y programas de beneficio social	26.2	388.145	370.069
Reservas	26.1	26.660	23.618
Efecto de conversión a NIIF	26.3	242.598	242.597
Activos fijos adquiridos con recursos de fondos con destinación específica	26.6	49.470	20.709
Otro resultado integral acumulado	26.5	835	913
Remanente del ejercicio	26.4	71.884	81.270
Total patrimonio		779.592	739.176

Pasivo	Nota	2019	2018 reexpresado
Pasivo no corriente			
Créditos y préstamos	15.3.1	53.124	53.240
Pasivos por arrendamiento	25	15.909	-
Acreedores y otras cuentas por pagar	15.3.2	1.554	2.939
Pasivos estimados y provisiones	21	7.833	17.828
Pasivos por beneficios a empleados	23	16.248	15.063
Fondos de ley con destinación específica	24	130.154	124.959
Otros fondos con destinación específica	24	3.845	1.437
Otros pasivos	20	15.282	20.347
Total pasivo no corriente		243.949	235.813
Pasivo corriente			
Créditos y préstamos	15.3.1	137	572
Pasivos por arrendamiento	25	4.191	-
Acreedores y otras cuentas por pagar	15.3.2	129.736	120.501
Pasivos estimados y provisiones	21	13.471	7.033
Pasivos por beneficios a empleados	23	33.069	29.255
Impuesto sobre la renta por pagar	11	532	410
Impuestos, contribuciones y tasas por pagar		3.865	3.553
Ingresos diferidos	22	21.749	20.747
Fondos de ley con destinación específica	24	125.028	117.675
Otros fondos con destinación específica	24	47.523	25.083
Otros pasivos	20	31.381	15.226
Total pasivo corriente		410.682	340.055
Total pasivo		654.631	575.868
Total pasivo y patrimonio		1.434.223	1.315.044



David Escobar Arango
Director administrativo
(Ver certificación adjunta)



Maria del Pilar Orozco Cardona
Contadora T. P. 114553-T
(Ver certificación adjunta)



Maricela Vidales Vargas
Revisor Fiscal T. P. 171008-T
Designada por Ernst & Young Audit S. A. S.
(Ver opinión adjunta del 28 de febrero 2020)

Véase las notas adjuntas.

Estado de resultados integrales separado

CAJA DE COMPENSACIÓN FAMILIAR DE ANTIOQUIA, COMFAMA
Al 31 de diciembre de 2019-2018
Cifras expresadas en millones de pesos


Continuación

	Nota	2019	2018 reexpresado
Aportes		952.283	857.499
Salud IPS (régimen contributivo en salud)		176.197	140.713
Educación y cultura		67.398	63.827
Servicios de crédito		37.045	31.442
Viaje y Recreación		26.183	22.006
Salud y bienestar - Ley 21		24.253	20.241
Recursos Ley 1929 (régimen subsidiado en salud)		12.995	24.463
Rendimientos recursos parafiscales		5.026	3.227
Aportes empresas no afiliadas prescritos		923	279
Gerencia de proyectos de vivienda		476	559
Hábitat		326	266
Proyectos y convenios especiales		281	1.344
Proyectos de construcción de vivienda		60	1.123
Ingresos netos	5	1.303.446	1.166.989
Costo por subsidio familiar en dinero	6.1	340.890	307.513
Apropiaciones de ley	6.2	279.596	250.973
Costos y gastos por prestación de servicio	6.3	523.487	426.919
Utilidad bruta		159.473	181.584
Gastos de administración CCF	7	75.783	68.255
Gastos de administración otros programas	7	35.426	46.744
Otros gastos operacionales	8	499	9.434
Otros ingresos operacionales	8	19.800	17.007
Utilidad operacional		67.565	74.158
Ingresos financieros	9	16.380	14.960
Gastos financieros	10	11.529	7.438
Utilidad del periodo antes de impuestos		72.416	81.680
Impuesto sobre la renta	11	532	410
Remanente del ejercicio		71.884	81.270

Partidas de otro resultado integral

Partidas que no serán reclasificadas posteriormente al resultado del periodo

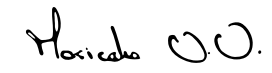
	Nota	2019	2018 reexpresado
Nuevas mediciones actuariales por beneficios a los empleados		(78)	119
Total otro resultado integral del año		(78)	119
Remanente integral total		71.806	81.389



David Escobar Arango
Director administrativo
(Ver certificación adjunta)



Maria del Pilar Orozco Cardona
Contadora T. P. 114553-T
(Ver certificación adjunta)



Maricela Vidales Vargas
Revisor Fiscal T. P. 171008-T
Designada por Ernst & Young Audit S. A. S.
(Ver opinión adjunta del 28 de febrero 2020)

Véase las notas adjuntas.

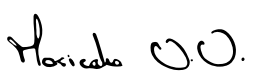
Estado de cambios en el patrimonio separado

CAJA DE COMPENSACIÓN FAMILIAR DE ANTIOQUIA, COMFAMA
Periodos terminados al 31 de diciembre de 2019-2018
Cifras expresadas en millones de pesos

	Remanente del ejercicio	Obras y programa de beneficio social	Reservas	Otro resultado integral	Activos adqu. con recursos de fondos	Efecto conversión a NIIF	Total patrimonio
Saldo al 31 de diciembre 2017	38.446	359.842	21.766	794	-	242.597	663.445
Resultado del periodo	81.270	-	-	-	-	-	81.270
Otro resultado integral del periodo	-	-	-	119	-	-	119
Traslado de resultados anteriores	(38.446)	38.446	-	-	-	-	-
Apropiación de reserva	-	-	1.852	-	-	-	1.852
Activos adquiridos con recursos de fondos con destinación específica	-	-	-	-	20.709	-	20.709
Recursos saldo de obras trasladados al pasivo para ejecución	-	(28.219)	-	-	-	-	(28.219)
Saldo al 31 de diciembre 2018 reexpresado	81.270	370.069	23.618	913	20.709	242.597	739.176
Resultado del periodo	71.884	-	-	-	-	-	71.884
Otro resultado integral del periodo	-	-	-	(78)	-	-	(78)
Traslado de resultados anteriores	(81.270)	81.270	-	-	-	-	-
Apropiación de reserva	-	-	3.042	-	-	-	3.042
Activos adquiridos con recursos de fondos con destinación específica	-	-	-	-	28.761	-	28.761
Recursos saldo de obras trasladados al pasivo para ejecución	-	(63.194)	-	-	-	1	(63.193)
Saldo al 31 de diciembre 2019	71.884	388.145	26.660	835	49.470	242.598	779.592


David Escobar Arango
Director administrativo
(Ver certificación adjunta)


Maria del Pilar Orozco Cardona
Contadora T. P. 114553-T
(Ver certificación adjunta)


Maricela Vidales Vargas
Revisor Fiscal T. P. 171008-T
Designada por Ernst & Young Audit S. A. S.

Véase las notas adjuntas.

Estado de flujo de efectivo separado

CAJA DE COMPENSACIÓN FAMILIAR DE ANTIOQUIA, COMFAMA
Periodos terminados al 31 de diciembre de 2019-2018
Cifras expresadas en millones de pesos

Flujos de efectivo por actividades de la operación

Utilidad del periodo después de operaciones discontinuadas

Ajustes para conciliar la utilidad y después de operaciones discontinuadas con los flujos netos de efectivo usados en las actividades de operación

Depreciaciones y amortizaciones
Deterioro de valor de instrumentos financieros
Bajas en activos fijos
Método de participación patrimonial subsidiarias

Cambios netos en activos y pasivos operacionales

Fondos de ley con destinación específica
Deudores y otras cuentas por cobrar
Inventarios
Pagos realizados por anticipado
Otros activos
Otros activos no financieros
Provisiones y pasivos estimados
Pasivo por beneficios a empleados
Otros pasivos
Acreedores y otras cuentas por pagar
Impuestos
Ingresos recibidos por anticipado
Efecto neto en arrendamiento financiero


Flujos netos de efectivo originados por actividades de la operación

	2019	2018 reexpresado
Utilidad del periodo después de operaciones discontinuadas	71.884	81.270
Depreciaciones y amortizaciones	27.263	20.481
Deterioro de valor de instrumentos financieros	4.369	7.862
Bajas en activos fijos	301	1.370
Método de participación patrimonial subsidiarias	(286)	-
103.531	110.983	
Fondos de ley con destinación específica	37.396	(15.822)
Deudores y otras cuentas por cobrar	(61.779)	(42.738)
Inventarios	(15.866)	(2.179)
Pagos realizados por anticipado	(1.650)	(3.201)
Otros activos	7.700	(5.638)
Otros activos no financieros	(102)	(69)
Provisiones y pasivos estimados	(3.557)	6.857
Pasivo por beneficios a empleados	4.921	3.756
Otros pasivos	11.090	(7.446)
Acreedores y otras cuentas por pagar	7.850	26.568
Impuestos	434	323
Ingresos recibidos por anticipado	1.002	(4.615)
Efecto neto en arrendamiento financiero	(51.603)	-
39.367	66.779	

Continuación

	2019	2018 reexpresado
Flujos de efectivo por actividades de inversión		
Adiciones de activos fijos e intangibles	(17.671)	(35.424)
Producto de la venta de activos fijos	-	995
Adiciones de inversiones	-	-
Adiciones de inversión	(25.124)	-
Flujos netos de efectivo originados por actividades de inversión	(42.795)	(34.429)
Flujos de efectivo por actividades de financiación		
Pagos de créditos	(516)	(749)
Costo amortizado obligaciones financieras	(35)	6
Apropiación de reservas	3.042	1.852
Activos adquiridos con recursos de fondos con destinación específica	28.761	20.709
Recursos saldo de obras apropiados para ejecución	(63.193)	(28.219)
Flujos netos de efectivo originados por actividades de financiación	(31.941)	(6.401)
Aumento (disminución) neto de efectivo y efectivo equivalente	(35.369)	25.949
Efectivo y efectivo equivalente al principio del periodo	31.515	15.042
Efectivo y efectivo equivalente al final del periodo	(3.854)	40.991
Disminución en el efectivo restringido	123.634	(9.476)
Efectivo y equivalentes de efectivo disponible al final del periodo	119.780	31.515

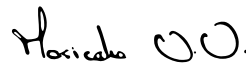
Estados financieros consolidados



David Escobar Arango
Director administrativo
(Ver certificación adjunta)



Maria del Pilar Orozco Cardona
Contadora T. P. 114553-T
(Ver certificación adjunta)



Maricela Vidales Vargas
Revisor Fiscal T. P. 171008-T
Designada por Ernst & Young Audit S. A. S.
(Ver opinión adjunta del 28 de febrero 2020)

Véase las notas adjuntas.

Consulta los estados financieros separados y sus respectivas notas a través de este código.

También puedes consultarlos ingresando a nuestro sitio informe2019.comfama.com



Informe del Revisor Fiscal

A los Afiliados de
Caja de Compensación Familiar de Antioquia “COMFAMA”

Opinión

He auditado los estados financieros consolidados adjuntos de la Caja de Compensación Familiar de Antioquia – COMFAMA- y subsidiarias (en adelante, el Grupo), que comprenden el estado consolidado de situación financiera al 31 de diciembre de 2019 y los correspondientes estados consolidados de resultados, de resultados integrales, de cambios en el patrimonio y de flujos de efectivo por el año terminado en esa fecha y el resumen de las políticas contables significativas y otras notas explicativas.

En mi opinión, los estados financieros consolidados adjuntos, presentan razonablemente, en todos sus aspectos de importancia, la situación financiera consolidada del Grupo al 31 de diciembre de 2019, los resultados consolidados de sus operaciones y los flujos consolidados de efectivo por el año terminado en esa fecha, de conformidad con las Normas de Contabilidad y de Información Financiera aceptadas en Colombia e instrucciones impartidas por la Superintendencia del Subsidio Familiar y la Superintendencia Nacional de Salud.

Bases de la opinión

He llevado a cabo mi auditoría de acuerdo con Normas Internacionales de Auditoría aceptadas en Colombia. Mis responsabilidades en cumplimiento de dichas normas se describen en la sección *Responsabilidades del Auditor en la Auditoría de los Estados Financieros Consolidados* de este informe. Soy independiente del grupo, de acuerdo con el Manual del Código de Ética para profesionales de la contabilidad, junto con los requisitos éticos relevantes para mi auditoría de estados financieros en Colombia, y he cumplido con las demás responsabilidades éticas aplicables. Considero que la evidencia de auditoría obtenida es suficiente y apropiada para fundamentar mi opinión.

Responsabilidades de la Administración y de los responsables del gobierno en relación con los estados financieros consolidados

La Administración es responsable por la preparación y correcta presentación de los estados financieros consolidados de acuerdo con las Normas de Contabilidad y de Información Financiera aceptadas en Colombia (NCIF) e instrucciones impartidas por la Superintendencia del Subsidio Familiar y la Superintendencia Nacional de Salud; de diseñar, implementar y mantener el control interno relevante para la preparación y correcta presentación de los estados financieros consolidados libres de errores materiales, bien sea por fraude o error; de seleccionar y de aplicar las políticas contables apropiadas; y, de establecer estimaciones contables razonables en las circunstancias.

Al preparar los estados financieros consolidados, la Administración es responsable de evaluar la capacidad del grupo para continuar como negocio en marcha, revelando, según corresponda, los asuntos relacionados con este asunto y utilizando la base contable de negocio en marcha, a menos que la Administración tenga la intención de liquidar el Grupo o cesar sus operaciones, o no tenga otra alternativa realista diferente a hacerlo.

Los responsables del gobierno de la entidad son responsables de la supervisión del proceso de información financiera del Grupo.

Responsabilidades del Auditor en la Auditoría de los Estados Financieros Consolidados

Mi objetivo es obtener una seguridad razonable sobre si los estados financieros consolidados tomados en su conjunto están libres de errores materiales, ya sea por fraude o error, y emitir un informe que incluya mi opinión. La seguridad razonable es un alto nivel de aseguramiento, pero no garantiza que una auditoría realizada de acuerdo con las Normas Internacionales de Auditoría aceptadas en Colombia siempre detectará una incorrección material cuando exista. Las incorrecciones pueden surgir debido a fraude o error y se consideran materiales si, individualmente o acumuladas, podría esperarse que influyan razonablemente en las decisiones económicas que los usuarios tomen con base en los estados financieros consolidados.

Como parte de una auditoría de acuerdo con las Normas Internacionales de Auditoría aceptadas en Colombia, debo ejercer mi juicio profesional y mantener mi escepticismo profesional a lo largo de la auditoría, además de:

- Identificar y evaluar los riesgos de incorrección material en los estados financieros, ya sea por fraude o error, diseñar y ejecutar procedimientos de auditoría que respondan a esos riesgos, y obtener evidencia de auditoría que sea suficiente y apropiada para fundamentar mi opinión. El riesgo de no detectar una incorrección material debido a fraude es mayor que el resultante de un error, ya que el fraude puede implicar colusión, falsificación, omisiones intencionales, declaraciones falsas o sobrepaso del sistema de control interno.
- Obtener un entendimiento del control interno relevante para la auditoría, para diseñar procedimientos de auditoría que sean apropiados en las circunstancias.
- Evaluar las políticas contables utilizadas, la razonabilidad de las estimaciones contables y las respectivas revelaciones realizadas por la Administración.
- Concluir sobre si es adecuado que la Administración utilice la base contable de negocio en marcha y, con base en la evidencia de auditoría obtenida, si existe una incertidumbre material relacionada con eventos o condiciones que puedan generar dudas significativas sobre la capacidad del grupo para continuar como negocio en marcha. Si concluyo que existe una incertidumbre importante, debo llamar la atención en el informe del auditor sobre las revelaciones relacionadas, incluidas en los estados financieros o, si dichas revelaciones son inadecuadas, modificar mi opinión.

Las conclusiones del auditor se basan en la evidencia de auditoría obtenida hasta la fecha de mi informe, sin embargo, eventos o condiciones posteriores pueden hacer que una entidad no pueda continuar como negocio en marcha.

- Evaluar la presentación general, la estructura, el contenido de los estados financieros consolidados, incluyendo las revelaciones, y si los estados financieros consolidados representan las transacciones y eventos subyacentes de manera que se logre una presentación razonable.
- Obtener evidencia de auditoría suficiente y adecuada en relación con la información financiera de las entidades o actividades de negocio que hacen parte del Grupo, con el fin de expresar mi opinión sobre los estados financieros consolidados. Soy responsable de la dirección, supervisión y ejecución de la auditoría de grupo y, por tanto, de la opinión de auditoría.

Comuniqué a los responsables del gobierno de la entidad, entre otros asuntos, el alcance planeado y el momento de realización de la auditoría, los hallazgos significativos de la misma, así como cualquier deficiencia significativa del control interno identificada en el transcurso de la auditoría.



Maricela Vidales Vargas
Revisor Fiscal
Tarjeta Profesional 171008-T
Designada por Ernst & Young Audit S. A. S. TR-530

Medellín, Colombia
6 de marzo de 2020

Certificación de los estados financieros consolidados

Los suscritos representante legal y contadora pública, bajo cuya responsabilidad se prepararon los estados financieros consolidados, certificamos:

Que para la emisión del estado de situación financiera al 31 de diciembre de 2019, estado de resultados integral, estado de cambios en el patrimonio y estado de flujos de efectivo por el año terminado en esa fecha, los cuales conforme al reglamento se ponen a disposición de las empresas afiliadas y de terceros, se han verificado previamente las afirmaciones contenidas en ellos y las cifras han sido tomadas fielmente de los libros.

Dichas afirmaciones, explícitas e implícitas, son las siguientes:

Existencia: los activos y los pasivos de la Caja de Compensación Familiar de Antioquia, Comfama, existen en la fecha de corte y las transacciones registradas se han realizado durante el año.

Integridad: todos los hechos económicos realizados han sido reconocidos.

Derechos y obligaciones: los activos representan probables beneficios económicos futuros y los pasivos representan probables sacrificios económicos futuros, obtenidos o a cargo de la Caja de Compensación Familiar de Antioquia, Comfama, en la fecha de corte.

Valuación: todos los elementos han sido reconocidos por importes apropiados.

Presentación y revelación: los hechos económicos han sido correctamente clasificados, descritos y revelados.



David Escobar Arango
Director administrativo



Maria del Pilar Orozco Cardona
Contadora T. P. 114553-T

Medellín, 27 de febrero de 2020

Estado de situación financiera consolidado

CAJA DE COMPENSACIÓN FAMILIAR DE ANTIOQUIA,
COMFAMA, Y SUBSIDIARIAS
Al 31 de diciembre de 2019
Cifras expresadas en millones de pesos

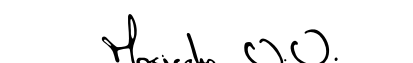
Continuación

Activo	Nota	2019
Activo no corriente		
Propiedades, planta y equipo, neto	12	409.757
Activos por derecho de uso	27	93.840
Propiedades de inversión	13	39.276
Intangibles	14	55.122
Inversiones en asociadas y negocios conjuntos	16	25.777
Deudores y otras cuentas por cobrar	15.1	188.115
Fondos de ley con destinación específica	19	37.400
Crédito mercantil	18	11.253
Pagos realizados por anticipado		3.966
Otros activos financieros	15.2	16.901
Total activo no corriente		881.407
Activo corriente		
Inventarios	21	24.483
Deudores y otras cuentas por cobrar	15.1	88.772
Pagos realizados por anticipado		7.542
Otros activos no financieros		932
Fondos de ley con destinación específica	19	173.843
Otros fondos con destinación específica	19	179.076
Efectivo y equivalentes de efectivo	20	120.903
Total activo corriente		595.551
Total activo		1.476.958
Patrimonio		
Obras y programas de beneficio social	28.2	388.145
Reservas	28.1	26.660
Efecto de conversión a NIIF	28.3	246.851
Activos fijos adquiridos con recursos de fondos con destinación específica	28.6	49.470
Otro resultado integral acumulado	28.5	835
Resultado de ejercicios anteriores asociadas	28.2	2.649
Remanente del ejercicio	28.4	73.993
Total patrimonio		788.603

Pasivo	Nota	2019
Pasivo no corriente		
Créditos y préstamos	15.3.1	53.907
Pasivos por arrendamiento	27	37.009
Acreedores y otras cuentas por pagar	15.3.2	1.554
Pasivos estimados y provisiones	23	7.833
Pasivos por beneficios a empleados	25	16.248
Fondos de ley con destinación específica	26	130.154
Otros fondos con destinación específica	26	3.845
Pasivo por impuesto diferido	11	4.320
Otros pasivos	22	15.282
Total pasivo no corriente		270.152
Pasivo corriente		
Créditos y préstamos	15.3.1	1.875
Pasivos por arrendamiento	27	4.191
Acreedores y otras cuentas por pagar	15.3.2	130.244
Pasivos estimados y provisiones	23	13.471
Pasivos por beneficios a empleados	25	33.440
Impuesto sobre la renta por pagar	11	755
Impuestos, contribuciones y tasas por pagar		3.930
Ingresos diferidos	24	26.365
Fondos de ley con destinación específica	26	125.028
Otros fondos con destinación específica	26	47.523
Otros pasivos	22	31.381
Total pasivo corriente		418.203
Total pasivo		688.355
Total pasivo y patrimonio		1.476.958


David Escobar Arango
Director administrativo
(Ver certificación adjunta)


Maria del Pilar Orozco Cardona
Contadora T. P. 114553-T
(Ver certificación adjunta)


Maricela Vidales Vargas
Revisor Fiscal T. P. 171008-T
Designada por Ernst & Young Audit S. A. S.
(Ver opinión adjunta del 06 de marzo 2020)

Véase las notas adjuntas.

Estado de resultados integral consolidado

CAJA DE COMPENSACIÓN FAMILIAR DE ANTIOQUIA,
COMFAMA, Y SUBSIDIARIAS
Periodo terminado al 31 de diciembre de 2019
Cifras expresadas en millones de pesos

Continuación

	Nota	2019
Aportes		952.283
Salud IPS (régimen contributivo en salud)		176.197
Educación y cultura Ley 21		67.398
Servicios de crédito		37.219
Viaje y Recreación		26.183
Salud y bienestar - Ley 21		24.253
Recursos Ley 1929 (régimen subsidiado en salud)		12.995
Rendimientos recursos parafiscales		5.026
Educación para el trabajo y el desarrollo humano		1.719
Aportes empresas no afiliadas prescritos		923
Gerencia de proyectos de vivienda		476
Hábitat		326
Proyectos y convenios especiales		281
Proyectos de construcción de vivienda		60
Ingresos netos	5	1.305.339
Costo por subsidio familiar en dinero	6.1	340.890
Apropiaciones de ley	6.2	279.596
Costos y gastos por prestación de servicio	6.3	524.337
Utilidad bruta		160.516
Gastos de administración CCF	7	75.783
Gastos de administración otros programas	7	35.876
Otros gastos operacionales	8	438
Otros ingresos operacionales	8	21.758
Utilidad operacional		70.177
Ingresos financieros	9	16.385
Gastos financieros	10	11.674
Ganancia o pérdida del periodo antes de impuestos		74.888
Impuesto sobre la renta	11	895
Remanente del ejercicio		73.993

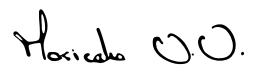
Partidas de otro resultado integral

Partidas que no serán reclasificadas posteriormente al resultado del periodo

	Nota	2019
Nuevas mediciones actuariales por beneficios a los empleados		(78)
Participaciones en el patrimonio de asociadas		-
Total otro resultado integral del año		(78)
Remanente integral total, neto de impuestos		73.915


David Escobar Arango
Director administrativo
(Ver certificación adjunta)


Maria del Pilar Orozco Cardona
Contadora T. P. 114553-T
(Ver certificación adjunta)


Maricela Vidales Vargas
Revisor Fiscal T. P. 171008-T
Designada por Ernst & Young Audit S. A. S.
(Ver opinión adjunta del 06 de marzo 2020)


Véase las notas adjuntas.


Estado de cambios en el patrimonio consolidado

CAJA DE COMPENSACIÓN FAMILIAR DE ANTIOQUIA,
COMFAMA, Y SUBSIDIARIAS
Periodo terminado al 31 de diciembre de 2019
Cifras expresadas en millones de pesos

	Remanente del ejercicio	Obras y programa de beneficio social	Reservas	Otro resultado integral	Activos adqu. con recursos de fondos	Resultados asociadas anteriores	Efecto conversión a NIIF	Total patrimonio
Saldo al 01 de enero 2019	81.270	370.069	23.618	913	20.709	-	242.597	739.176
Resultado del periodo	71.884	-	-	-	-	-	-	71.884
Otro resultado integral del periodo	-	-	-	(78)	-	-	-	(78)
Traslado de resultados anteriores	(81.270)	81.270	-	-	-	-	-	-
Apropiación de reserva	-	-	3.042	-	-	-	-	3.042
Activos adquiridos con recursos de fondos con destinación específica	-	-	-	-	28.761	-	-	28.761
Método de participación asociadas	2.109	-	-	-	-	2.649	4.254	9.012
Recursos saldo de obras apropiados para ejecución	-	(63.194)	-	-	-	-	-	(63.194)
Saldo al 31 de diciembre 2019	73.993	388.145	26.660	835	49.470	2.649	246.851	788.603


David Escobar Arango
Director administrativo
(Ver certificación adjunta)


Maria del Pilar Orozco Cardona
Contadora T. P. 114553-T
(Ver certificación adjunta)


Maricela Vidales Vargas
Revisor Fiscal T. P. 171008-T
Designada por Ernst & Young Audit S. A. S.
(Ver opinión adjunta del 06 de marzo 2020)

Véase las notas adjuntas.

Estado de flujo de efectivo consolidado

CAJA DE COMPENSACIÓN FAMILIAR DE ANTIOQUIA,
COMFAMA, Y SUBSIDIARIAS
Al 31 de diciembre de 2019
Cifras expresadas en millones de pesos

Flujos de efectivo por actividades de la operación

Utilidad del periodo y después de operaciones discontinuadas

Ajustes para conciliar la utilidad y después de operaciones discontinuadas con los flujos netos de efectivo usados en las actividades de operación

Depreciaciones y amortizaciones
Deterioro de valor de instrumentos financieros
Bajas en activos fijos
Método de participación patrimonial asociadas
Partidas del resultado por combinación de negocios

Cambios netos en activos y pasivos operacionales

Fondos de ley con destinación específica
Deudores y otras cuentas por cobrar
Inventarios
Pagos realizados por anticipado
Otros activos
Otros activos no financieros
Provisiones y pasivos estimados
Pasivo por beneficios a empleados
Otros pasivos
Acreedores y otras cuentas por pagar
Impuestos
Ingresos recibidos por anticipado
Efecto neto en arrendamiento financiero
Activos netos operacionales originados en la combinación de negocios

Flujos netos de efectivo originados por actividades de la operación

2019

73.993

27.263

4.369

301

(9.012)

420

97.334

37.396

(61.779)

(15.866)

(1.650)

7.700

(102)

(3.557)

4.921

11.090

7.850

434

1.002

(51.603)

155

33.325

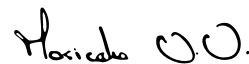
	2019
Flujos de efectivo por actividades de inversión	
Adiciones de activos fijos e intangibles	(17.671)
Pagos a terceros para obtener el control de las subsidiarias	(23.075)
Compra de inversiones en asociadas y negocios conjuntos	(2.049)
Efectivo recibido en la adquisición de subsidiarias	3.119
Método de participación patrimonial asociadas	6.903
Activos netos de inversión originados en combinación de negocios	(130)
Flujos netos de efectivo originados por actividades de inversión	(32.903)
Flujos de efectivo por actividades de financiación	
Pagos de créditos	(516)
Costo amortizado obligaciones financieras	(35)
Apropiación de reservas	3.042
Activos adquiridos con recursos de fondos con destinación específica	28.761
Recursos saldo de obras apropiados para ejecución	(63.193)
Activos netos de financiación originados en combinación de negocios	(2.727)
Flujos netos de efectivo originados por actividades de financiación	(34.668)
Aumento (disminución) neto de efectivo y efectivo equivalente	(34.246)
Efectivo y efectivo equivalente al principio del periodo	31.515
Efectivo y efectivo equivalente al final del periodo	(2.731)
Disminución en el efectivo restringido	123.634
Efectivo y equivalentes de efectivo disponible al final del periodo	120.903



David Escobar Arango
Director administrativo
(Ver certificación adjunta)



Maria del Pilar Orozco Cardona
Contadora T. P. 114553-T
(Ver certificación adjunta)



Maricela Vidales Vargas
Revisor Fiscal T. P. 171008-T
Designada por Ernst & Young Audit S. A. S.
(Ver opinión adjunta del 06 de marzo 2020)

Véase las notas adjuntas.

Consulta los estados financieros consolidados y sus respectivas notas a través de este código.

También puedes consultarlos ingresando a nuestro sitio informe2019.comfama.com



1. Acontecimientos importantes acaecidos después del ejercicio. Con posterioridad al 31 de diciembre de 2019 y hasta la fecha de este informe, declaramos que no se ha presentado ningún tipo de situación o acontecimiento que afecte o comprometa nuestra evolución económica, financiera u operacional.

2. Respeto y vigilancia de las normas de propiedad intelectual. Cumplimos con las normas aplicables sobre propiedad intelectual y derechos de autor, así como respecto al uso de productos y software licenciados. Igualmente, nuestras marcas se encuentran registradas ante las autoridades competentes. Contamos con las respectivas licencias o suscripciones suministradas y auditadas por los fabricantes de los distintos sistemas de información instalados.

3. Operaciones con Administradores. Declaramos que los Administradores no realizan operaciones con la Organización.

4. Procesos judiciales. No contamos con procesos jurídicos que pongan en riesgo nuestra operación. Los procesos que han vinculado a Comfama se encuentran debidamente provisionados, en los casos requeridos, según el detalle que se encuentra en las notas de los Estados Financieros.

5. Libre circulación de facturas. En cumplimiento de lo dispuesto por el parágrafo 2º del artículo 87 de la Ley 1676 de 2013, se deja constancia que Comfama no ha entorpecido la libre circulación de las facturas emitidas a nuestros clientes o de nuestros proveedores.

comfama

Informe de sostenibilidad **2019**