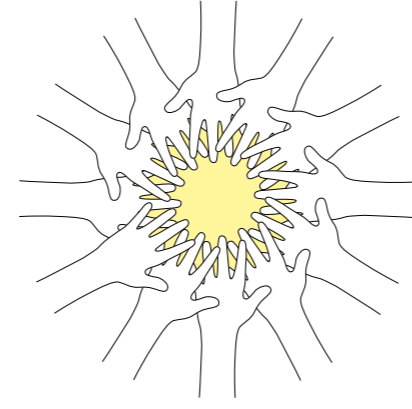


Doğuş'tan Duyarlı 2014

doğuş

Raporun Kapsamı



“Doğuş’tan Duyarlı 2014”, Doğuş İnşaat’ın Ocak 2014 – Aralık 2014 tarihleri arasında Merkez Ofis ve aktif şantiyelerinden elde edilen verileri içermektedir. “Malzemeler, Tedariği ve Enerji”, “Su Tüketimi”, “Atık Yönetimi” bölümleri için örnek teşkil etmesi amacıyla yalnızca Artvin Barajı ve Hidroelektrik Santrali ve Üsküdar-Ümraniye-Çekmeköy Metro Projesi 2014 verilerine yer verilirken, “Kamu Yararına Yapılan Yatırımlar” bölümünde ise örnek teşkil etmesi açısından aktif şantiyelerde gerçekleştirilen çalışmalara yer verilmiştir. Alt yüklenici çalışanlarının profili hakkında veri toplamak mümkün olmadığından İnsan Gücü ile ilgili veriler, yalnızca Merkez Ofis ve şantiyeleri içerecek ve alt yüklenici çalışanlarını kapsamayacak şekilde verilmiştir.

Doğuş İnşaat’ın ikinci Kurumsal Sosyal Sorumluluk Raporu olan bu ilerleme bildirimini, Küresel Raporlama Girişimi (GRI) G3.1, C seviyesinde hazırlanmıştır. GRI göstergeleri, ilgili

departmanlar ile paylaşılmış, bilgiler toplanmıştır. Doğuş İnşaat, Kurumsal Sosyal Sorumluluk performansını yıllık olarak raporlamaktadır.

Rapor hazırlanırken, 2014 yılı içerisinde Doğuş İnşaat’ın İş Sağlığı ve Güvenliği ile İnsan Kaynakları alanında Merkez Ofis, Artvin Barajı ve Hidroelektrik Santrali ve Üsküdar-Ümraniye-Çekmeköy Metro Projesi’nde gerçekleştirdiği uygulamalar ön planda tutulmuştur. Öte yandan; şirket finansalları ve eğitim dışındaki İnsan Kaynakları verileri 2014 yılı Merkez Ofis ve tüm aktif şantiyeleri içerecek şekilde paylaşılmıştır.

Bu ilerleme bildirimini ile Doğuş İnşaat’ın gayesi daha fazla paydaşının BM Küresel İlkeler Sözleşmesi inisiyatifine katılımını teşvik etmektir. Doğuş İnşaat, paydaşlarının iletişimi her türlü geri bildirim uygulamalarına katkı sağlayacağına inanmaktadır.

01	RAPORUN KAPSAMI
02	İÇİNDEKİLER
04	BM KÜRESEL İLKELER SÖZLEŞMESİ
05-06	YÖNETİM KURULU BAŞKANI’NIN MESAJI
07-22	ŞİRKET PROFİLİ
07	Mülkiyet Niteliği ve Yasal Şekli
08	Operasyonel Yapı
08	Ortak Girişimler
09	Yönetişim
10	Organizasyonel Yapı
11-12	Şirket Ölçeği ve Finansallar
13-14	Yurtiçi Faaliyetler
15-16	Yurtdışı Faaliyetler
17-18	Paydaşlar
18-22	Ödüller ve Başarılar
23-28	İŞ GÜCÜ
23-24	İstihdam
25	Personel Devir Hızı
26-28	Çalışanlarda Çeşitlilik
29	DOĞUŞ İNŞAAT ÇOCUKLARI BULUŞMASI
30	EĞİTİM
31-32	EĞİTİME KATKI
33-34	ETİK İLKELER
35	İŞ SAĞLIĞI VE GÜVENLİĞİ
36-39	ÇEVRE
37	Malzemeler, Tedariği ve Enerji
38	Su Tüketimi
39	Atık Yönetimi
39	Yatırımlar
40-44	KAMU YARARINA YAPILAN YATIRIMLAR
45-47	GRI İÇERİK ENDEKSİ
47	İLETİŞİM



BM Küresel İlkeler Sözleşmesi

Dünyanın en büyük gönüllü kurumsal vatandaşlık girişimi olan Birleşmiş Milletler Küresel İlkeler Sözleşmesi, insan hakları, iş gücü, çevre ve yolsuzlukla mücadele alanlarında evrensel beyannamelerden yola çıkılarak hazırlanmış 10 ilkeyi içermektedir.

Birleşmiş Milletler Küresel İlkeler Sözleşmesi'nin bir parçası olmak, şirket ve kuruluşlara kurumsal sosyal sorumluluk alanında evrensel bir dil sunmasının yanı sıra; kurumların büyüklüğünden, lokasyonundan ve yapısından bağımsız olarak onlara rehberlik eder.

Bu raporun yayınlandığı tarihte, BM Küresel İlkeler Sözleşmesi internet sayfasındaki verilere göre; inisiyatife katılım sağlayan şirketlerin ve şirket dışı imzacıların toplam sayısı 170 ülkede 12000'i geçmiştir.

BM Küresel İlkeler Sözleşmesi'nin 10 İlkesi

İNSAN HAKLARI

1. İlke: İş dünyası, evrensel olarak ilan edilmiş insan haklarına destek olmalı ve saygı göstermeli

2. İlke: İş dünyası, insan hakları ihlallerine fırsat tanımamalı

İŞ GÜCÜ

3. İlke: İş dünyası, çalışanların sendikalaşma özgürlüğünü desteklemeli ve toplu müzakere hakkını etkin biçimde tanımalı

4. İlke: İş dünyası, her türlü zorla ve zorunlu işçi çalıştırılmasını engellemeli

5. İlke: İş dünyası, çocuk işçi çalıştırılmasının önüne geçmeli

6. İlke: İş dünyası, işe alım ve çalışma süreçlerinde ayrımcılığın önüne geçmeli

ÇEVRE

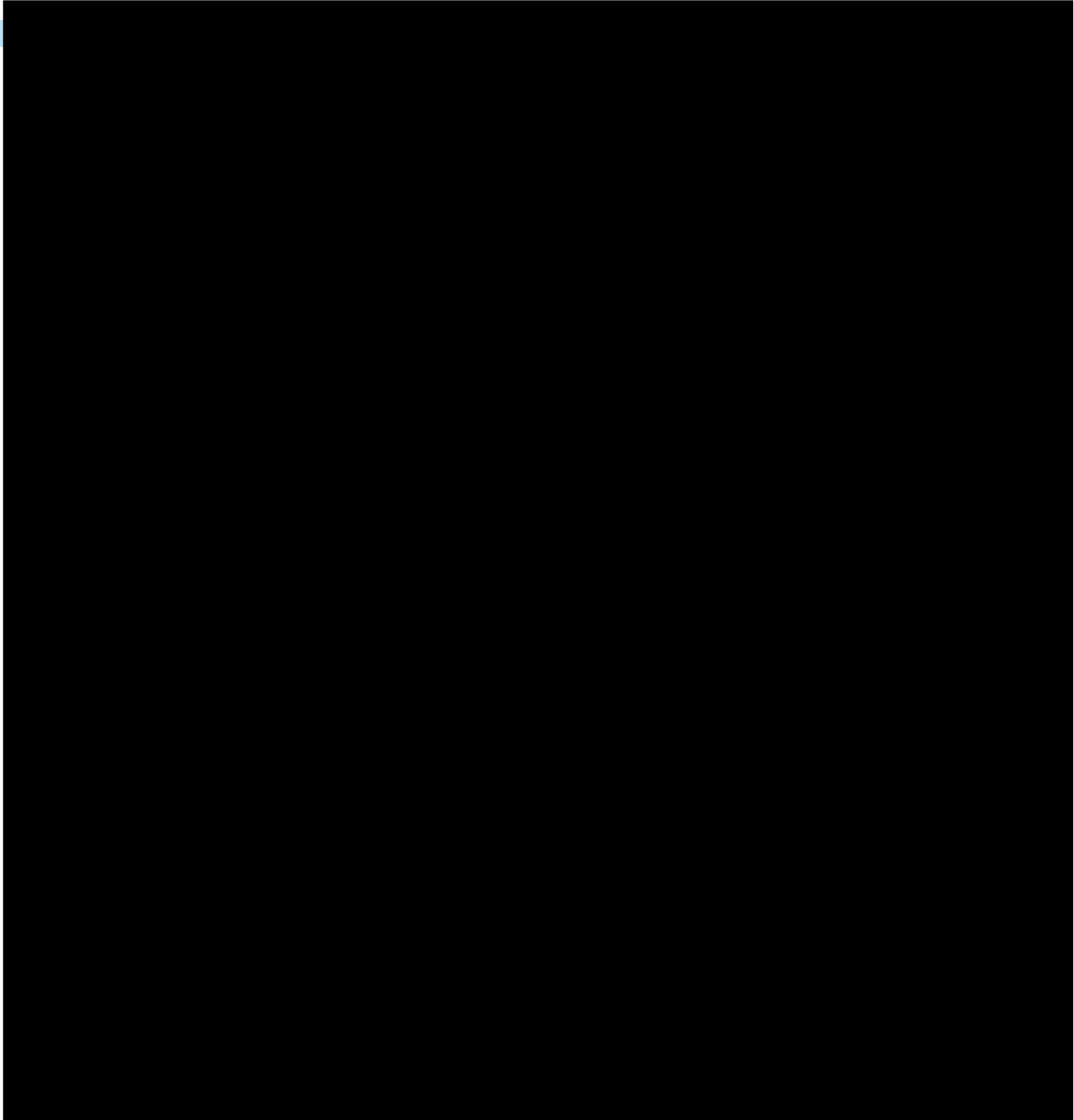
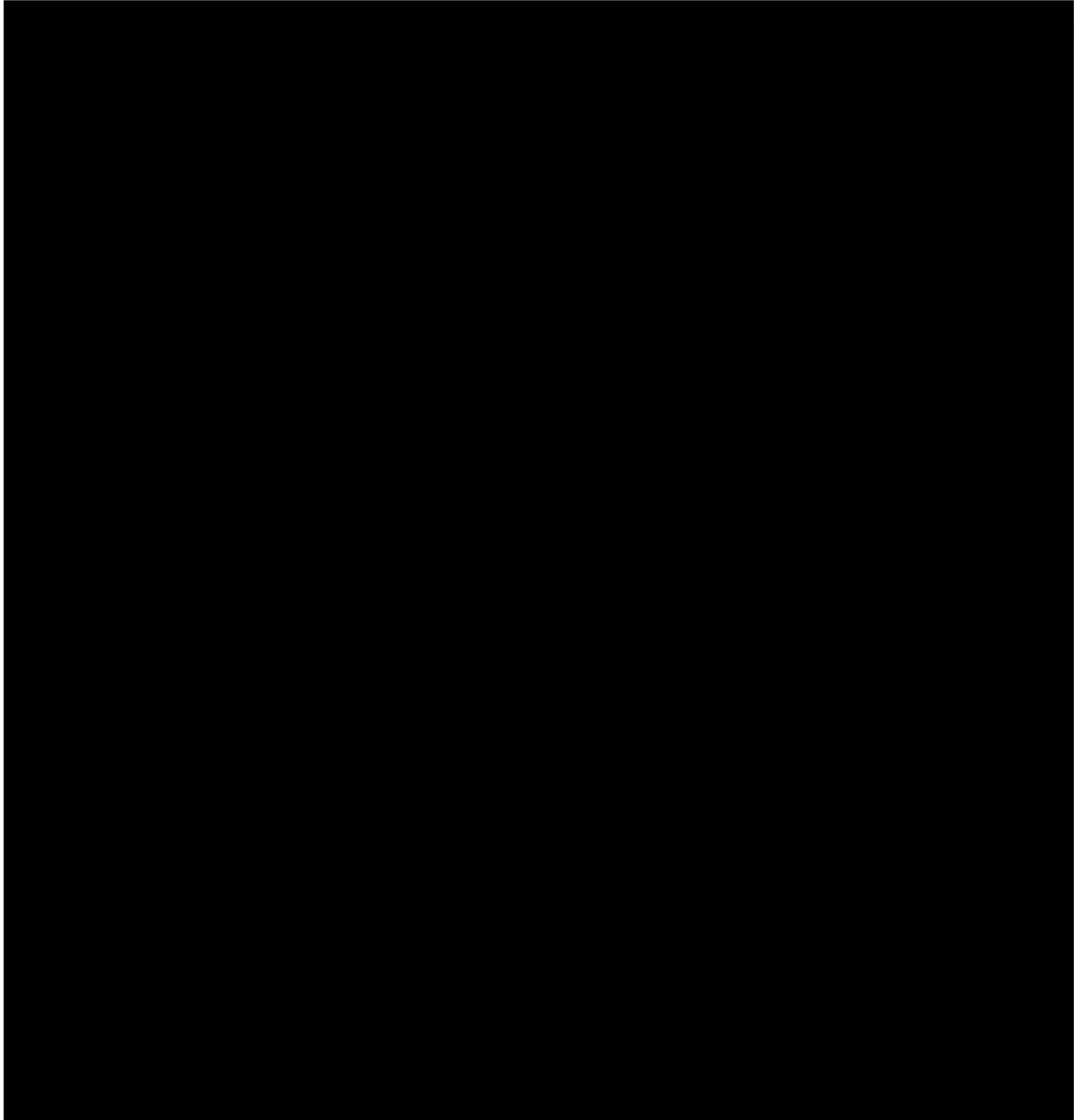
7. İlke: İş dünyası, çevre sorunlarını önleyici ve çevreyi koruyucu yaklaşımları desteklemeli

8. İlke: İş dünyası, çevreye yönelik sorumluluğu artıracak her türlü faaliyeti ve oluşumu desteklemeli

9. İlke: İş dünyası, çevre dostu teknolojilerin gelişmesini ve yaygınlaşmasını desteklemeli

YOLSUZLUKLA MÜCADELE

10. İlke: İş dünyası, rüşvet ve haraç dahil her türlü yolsuzlukla mücadele etmelidir.



Şirket Profili

Uluslararası piyasada çalışma alanını genişletmeyi hedefleyen Doğu İnşaat; Körfez ülkelerinde, Sahra Altı Afrika Ülkeleri, Doğu Avrupa, Rusya, Ukrayna ve Bağımsız Devletler Topluluğu ile Hindistan'da iş geliştirme çalışmalarına devam etmektedir.

Mega proje yaklaşımı ile hem Türkiye'de hem de uluslararası arenada üstlendiği altyapı ve üstyapı projeleriyle, Doğu İnşaat ve Ticaret A.Ş., kendi sektörünün lider şirketlerinden biridir. Doğu İnşaat, 1951 yılından bugüne kadar 17 milyar USD'ye yakın 170 projeyi tamamlayarak en saygın inşaat şirketleri arasında yerini almıştır. Bugün, Doğu İnşaat'ın içinde yer aldığı projelerin toplam tutarı 4,2 milyar USD civarındadır. Doğu İnşaat, aynı zamanda dünya çapında aktif inşaat çalışmaları yürüten şirketlerin katılımıyla kurduğu ortak girişim ve konsorsiyumlarla yurtiçi ve yurtdışında iş geliştirme faaliyetlerini yürütmekte, çeşitli altyapı ve üstyapı projelerini başarıyla gerçekleştirmektedir.

Kuruluşundan bu yana Doğu İnşaat'ın gerçekleştirmiş olduğu projeler arasında; toplamda 3000 MW elektrik üretme kapasitesine sahip 20 baraj ve hidroelektrik santrali, 1 termik santral, 1460 km yol yapımı, havalimanı inşaatı da dahil olmak üzere 2.000.000 m² bina yapımı, 35 km köprü, viyadük ve geçit yapımı, 116 km'den fazla metro, tünel ve derivasyon tünelleri, aynı zamanda limanlar, marinalar, sulama projeleri, arıtma sistemleri, ofis binaları, alışveriş ve yaşam merkezleri, konut ve endüstriyel binalar, dekapaj işleri yer almaktadır. Uluslararası piyasada çalışma alanını genişletmeyi hedefleyen Doğu İnşaat; Körfez ülkelerinde, Sahra Altı Afrika Ülkeleri, Doğu Avrupa, Rusya, Ukrayna ve Bağımsız Devletler

Mülkiyet Niteliği ve Yasal Şekli

Doğu İnşaat ve Ticaret Anonim Şirketi, müteahhitlik sektöründe ulusal ve uluslararası altyapı ve üstyapı projeleri gerçekleştiren bir Türk Şirketi'dir. Doğu İnşaat'ın sermayedar yapısında 2014 yılında herhangi bir değişiklik yaşanmamıştır.

	2013		2014	
	Tutar (000 TL)	%	Tutar (000 TL)	%
Sermayedarlar				
Doğu Holding A.Ş.	204,452	98	204,452	98
Doğu Turizm Sağlık	5,235	2	5,235	2

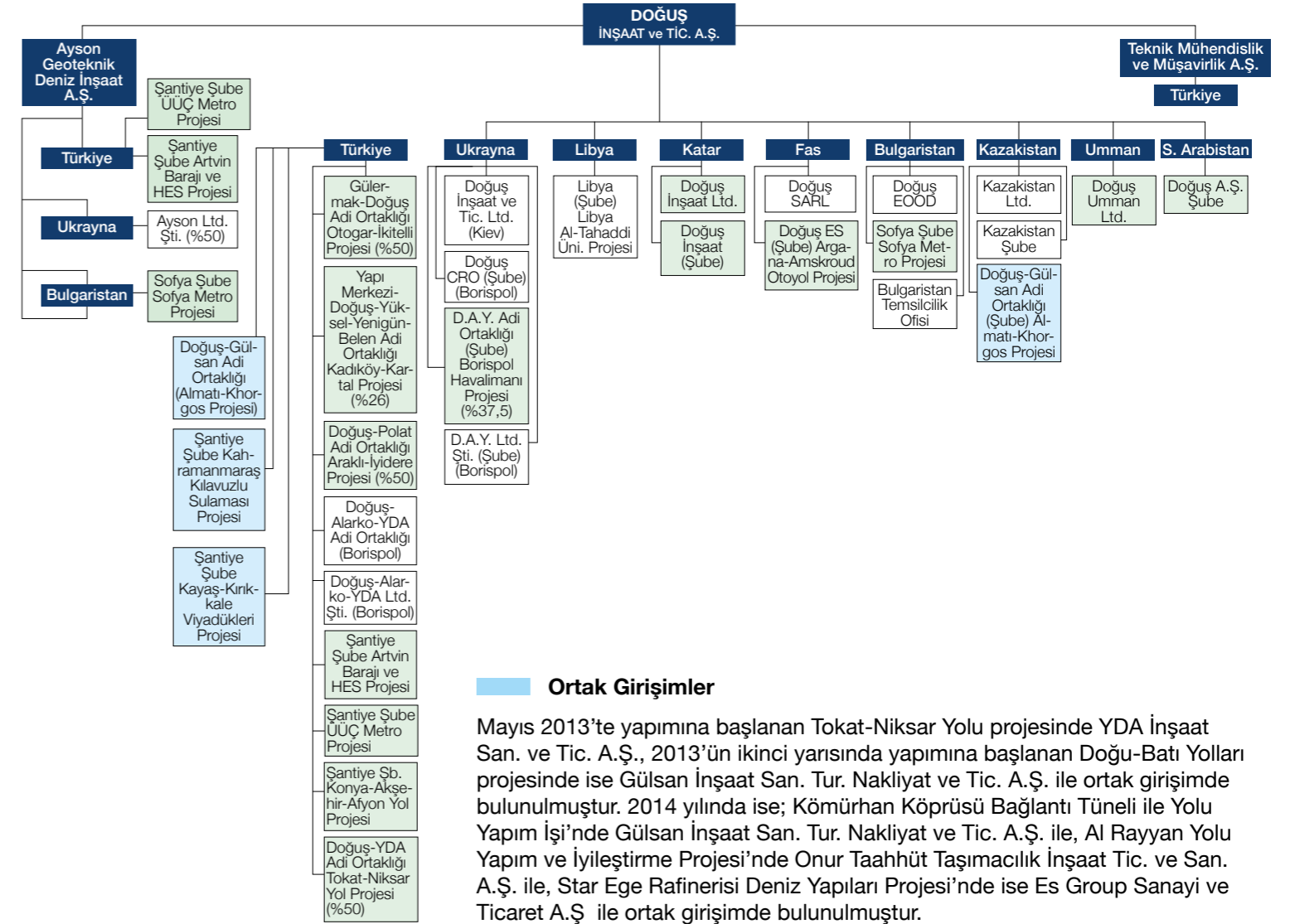
Topluluğu ile Hindistan ve Vietnam'da iş geliştirme çalışmalarına devam etmektedir.

Yurtiçinde ve yurtdışında altmış üç yıldır faaliyet gösteren Doğu İnşaat, bulunduğu her yerde dürüst, gerçeğe uygun, etik bir bakış açısı ile çalışanlarına karşı saygılı, hukuk ve her türlü mevzuata uygun hareket etmeyi kendine borç bilir. Doğu İnşaat, bugünkü ve gelecek nesillerin hak ve yararlarını göz önünde bulundurarak ekolojik dengeyi tehlikeye sokmamak için gerekli önlemleri alır ve tüm faaliyetlerini gerçekleştirirken topluma örnek olmayı hedefler. Bu bilincin tüm Doğu İnşaat çalışanlarınca, kurum kültürünün bir parçası olarak benimsenmesi ve bu çerçevede iş süreçlerinin yeniden gözden geçirilmesi öncelikleri arasında yer almaktadır. Çevreyi korumak, sürdürülebilir doğal kaynak yönetimi geliştirmek, çalışan motivasyonunu kalıcı kılmak ve projelerinin her aşamasına daha fazla sosyal sorumluluk bilinci yerleştirmek en önemli görevidir.

Doğu İnşaat, Lloyd's Register Quality Assurance tarafından denetlenerek "yaşam, mal varlığı ve çevre koruma" ile risk yönetimi konularında **ISO 9001:2008 Kalite Yönetim Sistemi, OHSAS 18001:2007 İş Sağlığı ve Güvenliği Yönetim Sistemi ve ISO 14001:2004 Çevre Yönetim Sistemi** sertifikalarıyla belgelendirilmiştir.

Operasyonel Yapı

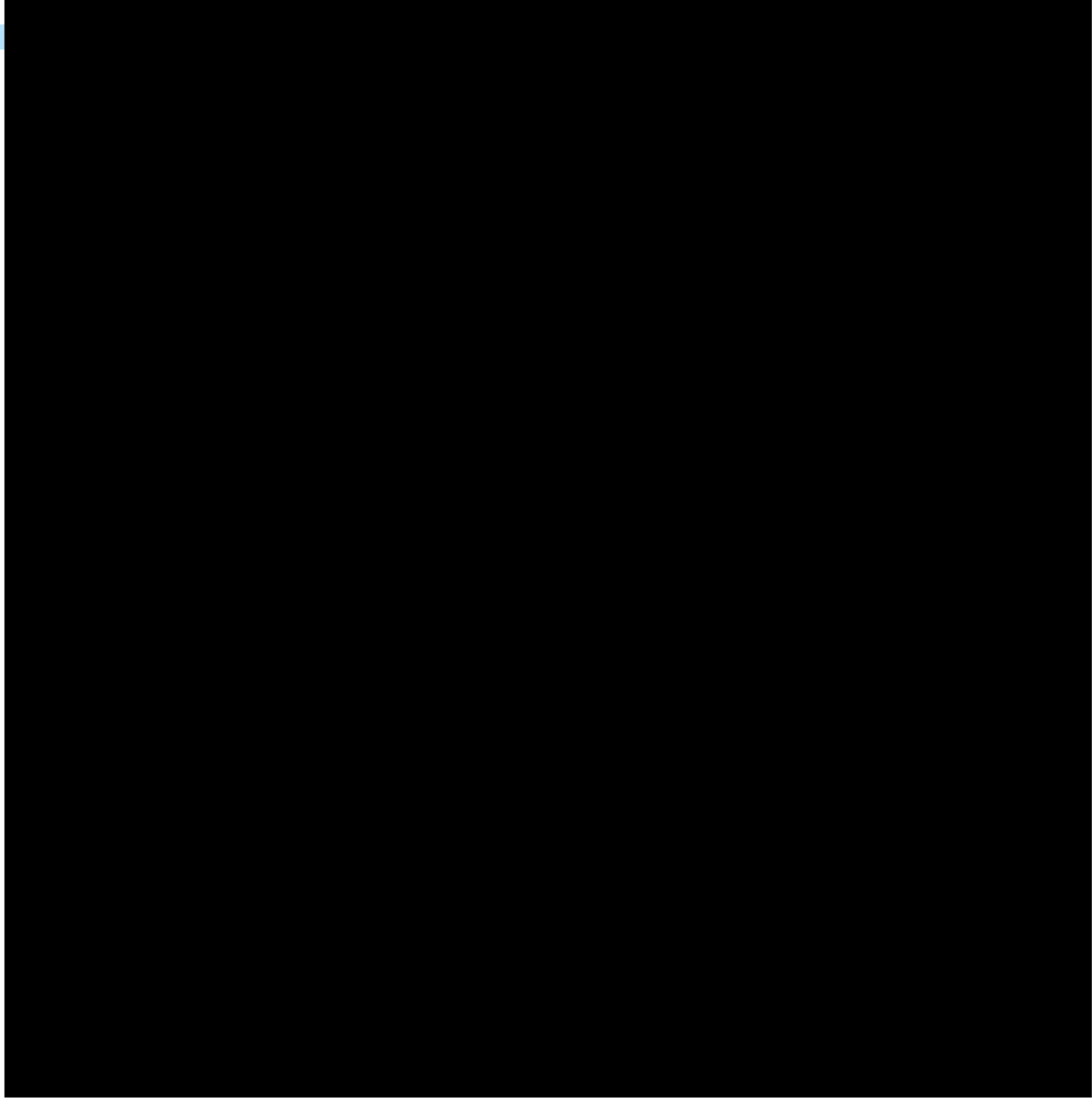
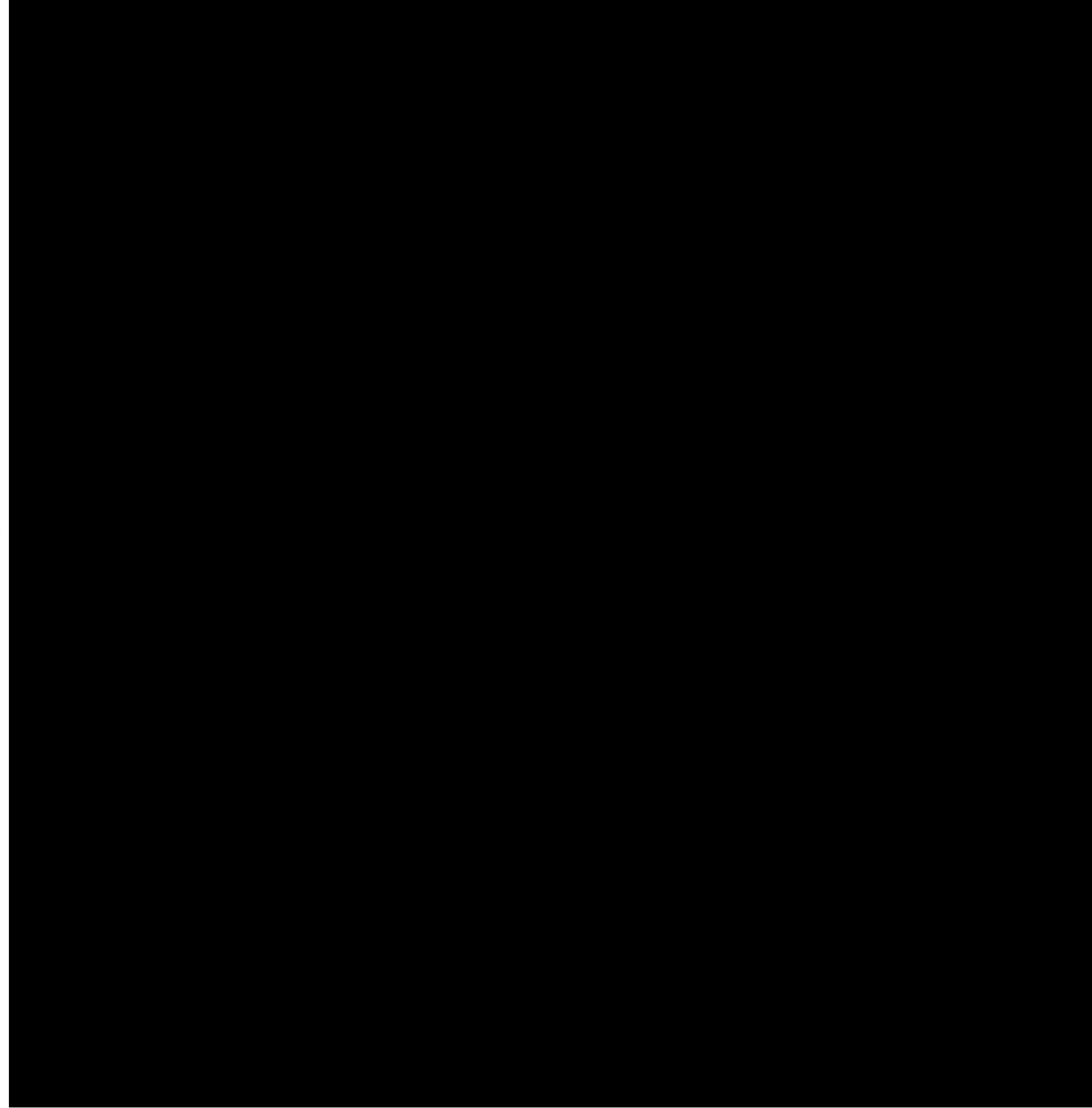
Doğu İnşaat, Türkiye'de gerçekleştirdiği projeler ile sınırlı kalmayıp yeni pazarlara açılmayı hedefleyen iş geliştirme faaliyetleriyle uluslararası platformlardaki fırsatları değerlendirmektedir. Potansiyel ülkelerde rekabet karşısında daha etkili olmak, riski paylaşmak ve/veya yeterlilik sağlamak için sektörün önde gelen uluslararası ve yerel firmalarıyla işbirliği yapmaktadır. Stratejileri ve geçmiş dönemde gerçekleştirdiği projeler nedeniyle Doğu İnşaat'ın; Libya, Fas, Bulgaristan, Ukrayna, Kazakistan, Suudi Arabistan, Umman ve Katar'da ofisleri bulunmaktadır.



Ortak Girişimler

Mayıs 2013'te yapımına başlanan Tokat-Niksar Yolu projesinde YDA İnşaat San. ve Tic. A.Ş., 2013'ün ikinci yarısında yapımına başlanan Doğu-Batı Yolları projesinde ise Gülsan İnşaat San. Tur. Nakliyat ve Tic. A.Ş. ile ortak girişimde bulunulmuştur. 2014 yılında ise; Kömürhan Köprüsü Bağlantı Tüneli ile Yolu Yapım İş'i'nde Gülsan İnşaat San. Tur. Nakliyat ve Tic. A.Ş. ile, Al Rayyan Yolu Yapım ve İyileştirme Projesi'nde Onur Taahhüt Taşımacılık İnşaat Tic. ve San. A.Ş. ile, Star Ege Rafinerisi Deniz Yapıları Projesi'nde ise Es Group Sanayi ve Ticaret A.Ş. ile ortak girişimde bulunulmuştur.

Proje adı	Ortaklık Adı
Tokat-Niksar Yolu Km: 0+000 - 48+962 Kesimi / Tokat, TÜRKİYE	DOĞU %50 - YDA %50
Doğu-Batı Yolları Projesi / Almatı, KAZAKİSTAN	DOĞU %50 - GÜLSAN %50
Kömürhan Köprüsü Bağlantı Tüneli ve Yolu Yapım işi / Malatya-Elazığ, TÜRKİYE	DOĞU %50 - GÜLSAN %50
Al Rayyan Yolu Yapım ve İyileştirme Projesi / Doha, KATAR	DOĞU %55 - ONUR %45
Star Ege Rafinerisi Deniz Yapıları Projesi / İzmir, TÜRKİYE	DOĞU %50 - ES %50



Şirket Profili

Şirket Ölçeği ve Finansallar

Özkaynaklar

	2013	2014
	Tutar (000 TL)	Tutar (000 TL)
Sermaye ve Rezervler	276.712	280.517
Birikmiş Karlar	154.937	167.917
Toplam	431.649	448.434

Toplam Varlıklar

	2013	2014
Tutar (000 USD)	631.535	846.892
Tutar (000 TL)	1.347.885	1.963.858

Net Satışlar (Yurtiçi)

	Tutar (000 USD)	Tutar (000 TL)
Artvin Barajı ve Hidroelektrik Santrali	196.383	455.393
Üsküdar-Ümraniye-Çekmeköy Metroyu	196.829	456.426
Konya-Akşehir-Afyon Yolu	19.611	45.476
Doğu Teknoloji Binası	6.908	16.019
Mavi Tünel İçme Suyu Arıtma Tesisleri	9.186	21.302
Tokat-Niksar Yolu	6.525	15.130
Petkim Konteyner Limanı İnşaat İşleri	6.134	14.224
Kılavuzlu Sulaması Ana Kanalı Kısım 1	15.165	35.165
Doğu Oto Kartal Satış ve Servis Tesisleri	10.919	25.320
Ankara-Sivas Demiryolu Projesi, Kayaş-Kırıkkale Viyadükleri Yapım İşleri	3.014	6.990
Kömürhan Köprüsü Bağlantı Tüneli ile Yolu	3.617	8.387
Artvin Erzurum-Ardahan-Ardanuç Devlet Yolları	10.267	23.807
*Diğer	13.665	31.688
	498.223	1.155.327

*Tamamlanmış projelerden doğan gelirler

Net Satışlar (Yurtdışı)

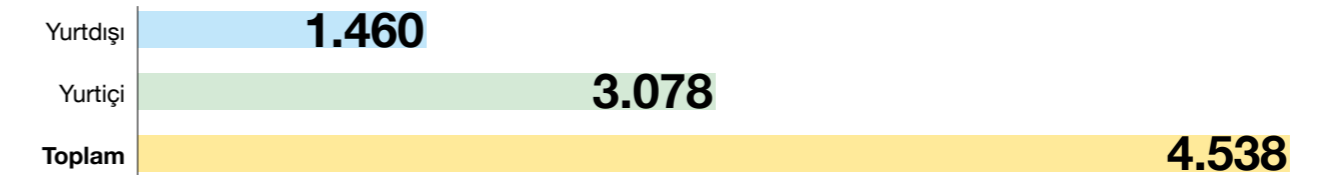
	Tutar (000 USD)	Tutar (000 TL)
Katar Al Rayyan Yolu Yapımı ve İyileştirmesi	18.104	41.981
Riyad Metro Projesi TBM Tünelleri	389	901
Doğu-Batı Yolları Projesi (Almatı-Khorgos arası) Lot 1 ve Lot 2	30.416	70.532
	48.909	113.414

Doğu İnşaat, 2014 yılında elindeki projelerin artması sebebiyle iş hacmini artırarak gelirlerini 781 milyon TL'den 1.269 milyon TL'ye çıkararak TL bazında %62 oranında artırmıştır. Buna paralel olarak işletme ve personel maliyetleri de artış göstermiştir.

Dağıtılan Ekonomik Değer

	Ocak 2013 - Aralık 2013	Ocak 2014 - Aralık 2014	Ocak 2013 - Aralık 2013	Ocak 2014 - Aralık 2014
	Tutar (000 USD)	Tutar (000 USD)	Tutar (000 TL)	Tutar (000 TL)
Gelirler	366.086	547.131	781.337	1.268.741
İşletme Maliyetleri	331.565	518.682	707.660	1.202.771
Personel Ücretleri ve Maliyeti	14.033	13.348	29.951	30.953
Şantiye Personel Maliyeti	85.115	112.019	184.661	259.762
Özel Sağlık Sigortası	283	211	605	490
Sermaye Sağlayıcılara Ödenen	7.028	4.312	15.000	10.000
Finansman Giderleri	6.273	8.389	13.388	19.453
Devlete Yapılan Ödemeler	20.877	26.812	44.558	62.174
Toplumsal Yatırımlar	521	1.214	1.111	2.815

Çalışan Sayısı



*Değerler, 2014 sene sonu verileri olup Doğu Merkez Ofis ve şantiye çalışanlarının yurtiçi ve yurtdışı dağılımını göstermektedir. Değerlere, alt yüklenici çalışanları dahil edilmemiştir.

Şirket Çalışanı (Yurtdışı Operasyonları Dahil)	3.690
Ortaklı Projeler ve Bağlı Ortaklıklarda Çalışanlar	848
Toplam	4.538

*Değerlere, alt yüklenici çalışanları dahil edilmemiştir.

Şirket Profili

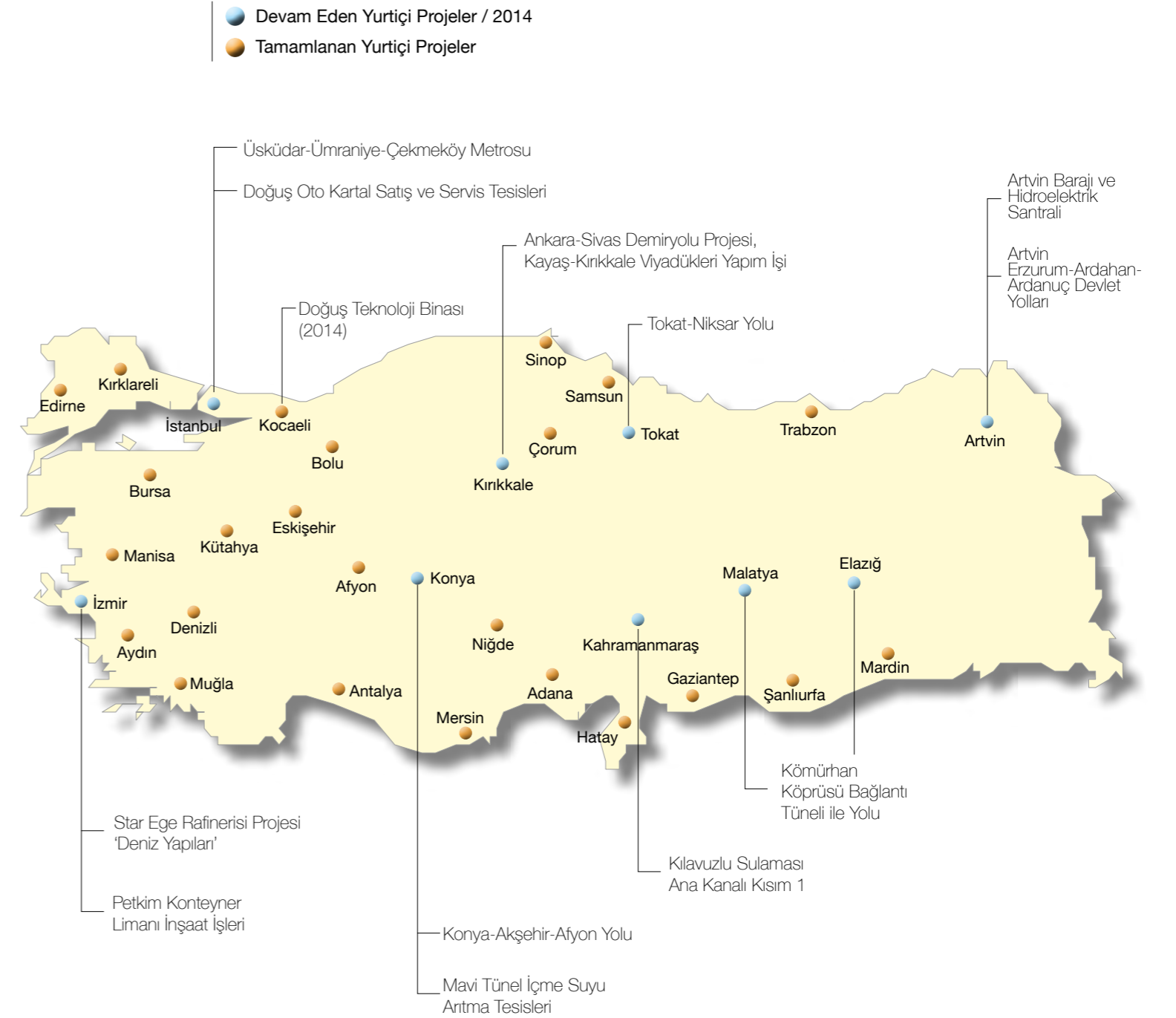
Yurtiçi Faaliyetler

Doğuş İnşaat, 2014 yılı içerisinde Doğuş Teknoloji Binası inşaatını tamamlamış, yurtiçi projelerine 2 yeni projeyi eklemiştir.

Bunlardan ilki, TCDD İşletmesi Genel Müdürlüğü ihalesi olan Ankara-Sivas Demiryolu, Kayaş-Kırıkkale Arası (Kesim I) V7-V9-V10 ve V15 viyadükleri yapım işidir. Sözleşmesi Şubat 2014'te imzalanan proje kapsamında; toplam boyu 6.216 m olacak 4 adet viyadük inşaatına başlanmıştır.

Diğer proje ise; İzmir Aliağa'da "Star Ege Rafineri Projesi"nin önemli kesimlerinden biri olan "Deniz Yapıları" işidir. Proje kapsamında mühendislik faaliyetleri ve ön hazırlık çalışmaları, rıhtım inşaatı, saha hazırlığı, şev stabilitesi ve 3 adet iskele inşaatı gerçekleştirilecektir. İhalesi 2014 yılının sonunda kazanılmış işin sözleşmesi 2015'in ilk çeyreğinde imzalanacaktır.

Doğuş İnşaat, 8 farklı şehirde 12 yurtiçi projenin yapımına devam etmektedir. Şirket, 2014 yılı içerisinde Adana, Adıyaman, Afyon, Ankara, Antalya, Bingöl, Çorum, Elazığ, Erzincan, Erzurum, Gaziantep, Giresun, İstanbul, İzmir, Karaman, Kars, Konya, Kütahya, Malatya, Mardin, Mersin, Muş, Samsun, Sivas, Şanlıurfa, Trabzon, Uşak ve Zonguldak olmak üzere 28 şehirde 55 proje için ihalelere girmiş, iş geliştirme faaliyetleri gerçekleştirmiştir.



*Doğuş Teknoloji Binası İnşaatı 2014 yılında tamamlanmıştır.

Şirket Profili

Yurtdışı Faaliyetler

Doğuş İnşaat'ın Türkiye Merkez Ofisi haricinde Fas, Libya, Bulgaristan, Kazakistan, Ukrayna, Katar, Suudi Arabistan ve Umman olmak üzere 8 ülkede ofisleri bulunmaktadır. Aynı zamanda geçmiş projeleri nedeniyle Hırvatistan, Rusya, Irak ve Yemen'de faaliyetleri olmuştur.

Doğuş İnşaat, 17 Temmuz 2013'te Kazakistan'da Doğu-Batı Yolları Projesi kapsamında Almatı-Khorgos arası otoyol yapımına başlamıştır.

Şirket, Katar Bayındırlık İdaresi "Ashghal" tarafından ihaleye çıkarılan Katar Al Rayyan Yolu Yapımı ve İyileştirme Projesi'nin sözleşmesini Ocak 2014'te imzalayarak yapımına başlamıştır. Yan yollarla birlikte toplam uzunluğu 10.7 km olan Al Rayyan Yolu'nun proje kapsamında 5.3 km'lik bölümü ana yol, 5.4 km'lik bölümü ise yan yolların yapımı ve iyileştirmesi işlerini içermektedir. Ayrıca 6 adet kavşak inşaatı, Doğuş İnşaat tarafından gerçekleştirilecektir.

2014 yılı sonunda BACS İş Ortaklığı ile imzalanan sözleşme neticesinde; Doğuş İnşaat, Riyad Metro Projesi TBM Tünelleri inşaatına başlamıştır. Toplam uzunluğu 16 km olacak tüneller, kazı çapı 10.30 m olan TBM'ler ile kazılacaktır.

Devam Eden Yurtdışı Projeler

Proje İsmi	Lokasyon
Doğu-Batı Yolları Projesi (Almatı-Khorgos arası) Lot 1	Almatı - KAZAKİSTAN
Doğu-Batı Yolları Projesi (Almatı-Khorgos arası) Lot 2	Almatı - KAZAKİSTAN
Katar Al-Rayyan Yolu Yapımı ve İyileştirmesi	Doha - KATAR
Riyad Metro Projesi TBM Tünelleri	Riyad - SUUDİ ARABİSTAN



Şirket Profili

Paydaşlar

Doğuş İnşaat, stratejileri ve hedefleri doğrultusunda şekillenen ihtiyaçlarını karşıyabilmek için benzer bakış açısına ve ortak hedeflere sahip grup ve kurumları paydaşları addetmektedir. Bu bağlamda; çalışanları, müşterileri, iş ortakları, tedarikçileri, alt yüklenicileri, işbirliği yaptığı finansal kuruluşlar, grup şirketleri, rakipleri, sivil toplum kuruluşları, kamu iktisadi kuruluşları, dernek ve vakıflar, sendikalar, üniversiteler ve medya, Doğuş İnşaat'ın başlıca paydaşlarıdır. Doğuş İnşaat'ın, nihai tüketiciler ile doğrudan bir iletişimi bulunmamaktadır. Ancak gerçekleştirdiği projelerle onların hayatlarına dokunur. Bu nedenle, Şirket'in en önemli paydaşlarından biri hiç şüphesiz toplumdur. Türk müteahhitlik sektörünü uluslararası normlara taşımak ve stratejik bağlantılarını güçlendirmek amacıyla Şirket, birçok inisiyatife üyedir. Doğuş İnşaat Yönetim Kurulu Başkanı, Türkiye Müteahhitler Birliği'nin Yüksek Danışma Kurulu'nda yer alırken, Yönetim Kurulu Görevli Üyesi aynı inisiyatifin Yönetim Kurulu Başkan Vekili olarak görev yapmaktadır.

KURUM	ÜYE / ÜYELER
TMB (Türkiye Müteahhitler Birliği)	Doğuş İnşaat ve Tic. A.Ş.
WWC (Dünya Su Konseyi)	Doğuş İnşaat ve Tic. A.Ş.
CICA (Uluslararası Müteahhitler Birlikleri Konfederasyonu)	Doğuş İnşaat ve Tic. A.Ş.
İNTEŞ (Türkiye İnşaat Sanayicileri İşveren Sendikası)	Doğuş İnşaat ve Tic. A.Ş.
TÜSİAD (Türk Sanayicileri ve İşadamları Derneği)	Yönetim Kurulu Başkanı ve Yönetim Kurulu Üyesi
İTO (İstanbul Ticaret Odası)	Doğuş İnşaat ve Tic. A.Ş.
İSO (İstanbul Sanayi Odası)	Doğuş İnşaat ve Tic. A.Ş.
Birleşmiş Milletler Küresel İlkeler Sözleşmesi	Doğuş İnşaat ve Tic. A.Ş.
TEİD (Etik ve İtibar Derneği)	Doğuş İnşaat ve Tic. A.Ş.
DEİK (Dış Ekonomik İlişkiler Kurulu) - Genel	Yönetim Kurulu Başkanı
DEİK (Dış Ekonomik İlişkiler Kurulu) - AB İş Konseyi	Genel Müdür Yardımcısı - İş Geliştirme ve Proje Finansmanı
DEİK (Dış Ekonomik İlişkiler Kurulu) - Amerika İş Konseyi	Yönetim Kurulu Başkanı
DEİK (Dış Ekonomik İlişkiler Kurulu) - Avrasya İş Konseyi	Yönetim Kurulu Görevli Üyesi
DEİK (Dış Ekonomik İlişkiler Kurulu) - Körfez İş Konseyi	Genel Müdür Yardımcısı - İş Geliştirme ve Proje Finansmanı
OAİB (Orta Anadolu İhracatçıları Birliği)	Doğuş İnşaat ve Tic. A.Ş.
ASO (Ankara Sanayi Odası)	Doğuş İnşaat ve Tic. A.Ş. Ankara Şubesi
YTMK (Yollar Türk Milli Komitesi)	Doğuş İnşaat ve Tic. A.Ş.
ATO (Ankara Ticaret Odası)	Doğuş İnşaat ve Tic. A.Ş. Ankara Şubesi
Risk Yöneticileri Derneği	Genel Müdür Yardımcısı - Mali İşler
PERYÖN (Türkiye İnsan Yönetimi Derneği)	İK Koordinatörü ve İK Müdürü
TBA Qatar	Doğuş İnşaat ve Tic. A.Ş.
TÜNELDER (Tünelcilik Derneği)	Genel Müdür Yardımcısı - Altyapı Projeleri
ACC (Amerikan Ticaret Odası Ukrayna)	Doğuş İnşaat ve Tic. A.Ş. Ukrayna Şubesi
TUSİB (Türkiye Ukrayna Sanayicileri ve İşadamları Birliği)	Doğuş İnşaat ve Tic. A.Ş. Ukrayna Şubesi
TMMOB (Makina Mühendisleri Odası)	Satınalma Müdürü
İstanbul Elektrik, Elektronik ve Makine ve Bilişim İhracatçıları Birliği	Doğuş İnşaat ve Tic. A.Ş.
İMEAK (İstanbul ve Marmara, Ege, Akdeniz ve Karadeniz Bölgeleri) Deniz Tic.Od.	Doğuş İnşaat ve Tic. A.Ş.
İSMMMO (İstanbul Serbest Muhasebeci Mali Müşavirler Odası)	Genel Müdür Yardımcısı - Mali İşler

Grup içi Paydaşlar

Doğuş İnşaat; finans, otomotiv, inşaat, medya, turizm ve hizmetler, gayrimenkul, enerji ve yeme-içme alanlarında faaliyet gösteren Doğuş Grubu'nun ilk şirketidir.

DOĞUŞ GRUBU YAPISI



Şirket Profili

Ödüller ve Başarılar

Doğuş İnşaat, 50-500 çalışan sayısı kategorisinde 2014 yılında Türkiye'nin En İyi İşvereni seçilen 10 şirketten biri olmaya hak kazanarak Türkiye'de bu ödülü alan ilk inşaat şirketi oldu.

"Türkiye'nin En İyi İşverenleri 2014" ve "İş Sağlığı ve İş Güvenliği Özel Ödülü"

Great Place to Work® Enstitüsü'nün, her sene Türkiye'nin de dahil olduğu 50 ülkede, 10 milyondan fazla çalışanın görev aldığı çeşitli sektörlerdeki ve yapıdaki 6000 kuruluşu, Trust Index® Çalışan Anketi ve Culture Audit® İş Yeri Kültürü Analizi ile değerlendirmesi sonucunda Doğuş İnşaat "Türkiye'nin En İyi İşverenleri 2014" ödülünü almaya hak kazandı.

Çalışanların perspektifinden, görev aldıkları kurumlar hakkındaki algıları ve düşünceleri tamamen anonim anketler ile ölçülüp kurum içi deneyimleri tespit edilerek takdir edilme, güven duyma, değer görme, duygusal ve psikolojik anlamda sağlıklı ve gelişime açık bir çalışma ortamı yaratma gibi unsurlar dikkate alınarak şirketin İnsan Kaynakları politikaları ve uygulamaları analiz edildi. Yapılan benchmark araştırması sonucunda, Doğuş İnşaat, 50-500 çalışan sayısı kategorisinde 2014 yılında Türkiye'nin En İyi İşvereni seçilen 10 şirketten biri olmaya hak kazanarak Türkiye'de bu ödülü alan ilk inşaat şirketi oldu.

Üstün uygulamalara sahip şirketler, aynı araştırma neticesinde özel kategorilerde ödüllendirildi. En değerli varlığının "insan" olduğuna inanan Doğuş İnşaat, öncelikli hedefi olan çalışanları için risklerden uzak, güvenli ve sağlıklı bir iş ortamı oluşturmak güdüsüyle geliştirdiği İş Sağlığı ve Güvenliği alanındaki uygulamaları ve politikaları ile "İş Sağlığı ve İş Güvenliği Özel Ödülü"ne layık görüldü.

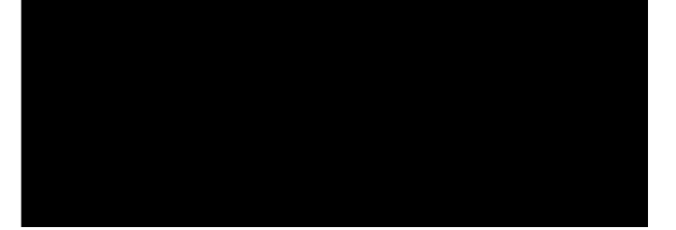
20 Mayıs 2014 tarihinde İstanbul Le Meridien Hotel'de düzenlenen Gala Gecesi'nde Doğuş İnşaat'ın kazandığı "Türkiye'nin En İyi İşverenleri 2014 Ödülü" ve "İş Sağlığı ve İş Güvenliği Özel Ödülü" Doğuş İnşaat Yönetim Kurulu Görevli Üyesi Burak Talu'ya Great Place to Work® Yönetici Ortağı Frank Hauser ve Capital Dergisi Yayın Yönetmeni Sedef Seçkin Büyük tarafından takdim edildi.



Dünyanın En Büyük 250 İnşaat Firması" Listesi ve Yurtdışı Müteahhitlik Hizmetleri Ödülü



Her sene ENR (Engineering News Record) tarafından düzenlenen "Dünyanın En Büyük 250 İnşaat Firması" arasında 2014 yılında toplamda 20.4 milyar USD ciro ile 42 Türk İnşaat firması yer aldı. Dünyanın önde gelen müteahhitlik firmalarının bir önceki yıl yurtdışı projelerinden elde ettikleri gelir baz alınarak hazırlanan bu sıralamada 2003'ten bu yana listelenen Doğuş İnşaat, 2014'te de yerini aldı.



Yılın İşverenleri Ödülü

Doğuş İnşaat, Yenibiris.com ve Hürriyet İK tarafından her sene düzenlenen "Yılın İşverenleri Ödülleri" kapsamında, 2014 yılının "En Çok İş Başvurusu Alan Yapı-İnşaat Firması" seçildi. Hürriyet İK'da yer alan ilanlar ve Yenibiris.com'un kurumsal



Şirket Profili

Ödüller ve Başarılar



2014 Yılıın En İyi Fotoğrafları

ENR (Engineering News Record) tarafından her sene düzenlenen "Annual Readers' Fotoğraf Yarışması"nda; Üsküdar-Ümraniye-Çekmeköy Metro projesinde Grafik ve Fotoğraf Teknisyeni olarak görev yapan Batuhan Nazar Salihoğlu'nun Doğu İnşaat'ın gerçekleştirdiği en büyük raylı sistem projesi inşaatı sırasında çektiği 2 fotoğraf "2014 yılının En İyi 37 İnşaat Fotoğrafı" arasında yerini aldı.

ITA Fotoğraf Yarışması'ndan Birincilik Ödülü

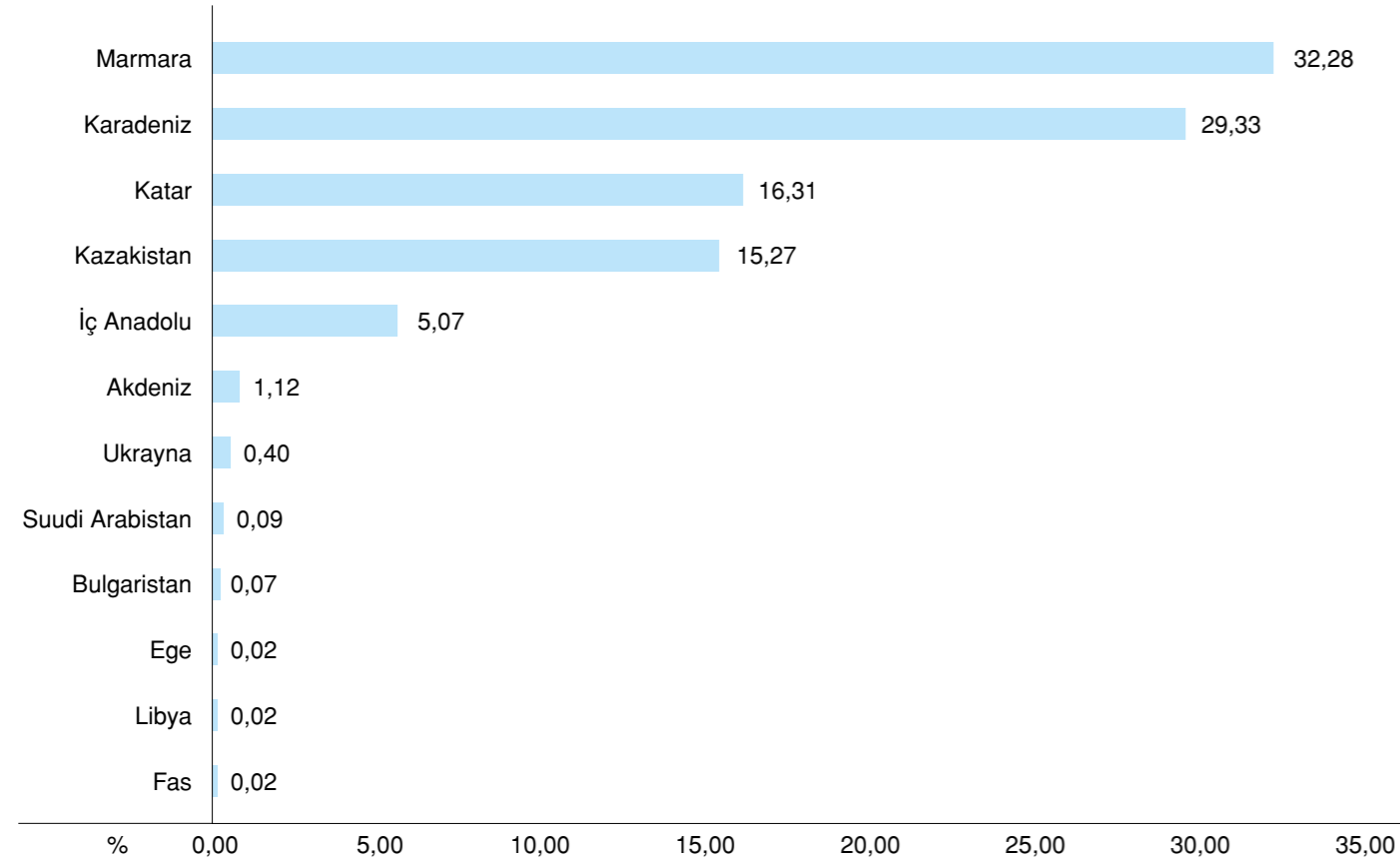
Uluslararası Tünelcilik Derneği'nin (ITA) 2014 yılında Brezilya'da 40. yılı şerefine düzenlediği fotoğraf yarışmasında Doğu İnşaat Üsküdar-Ümraniye-Çekmeköy Metro Projesi'nde Grafik ve Fotoğraf Teknisyeni olarak görev yapan Batuhan Nazar Salihoğlu'nun çektiği "TBM'in Aynadan Çıkışı" isimli fotoğraf, "Tünel ve Yeraltı İnşaatları" dalında birincilik ödülünü kazandı.



İş Gücü

İstihdam

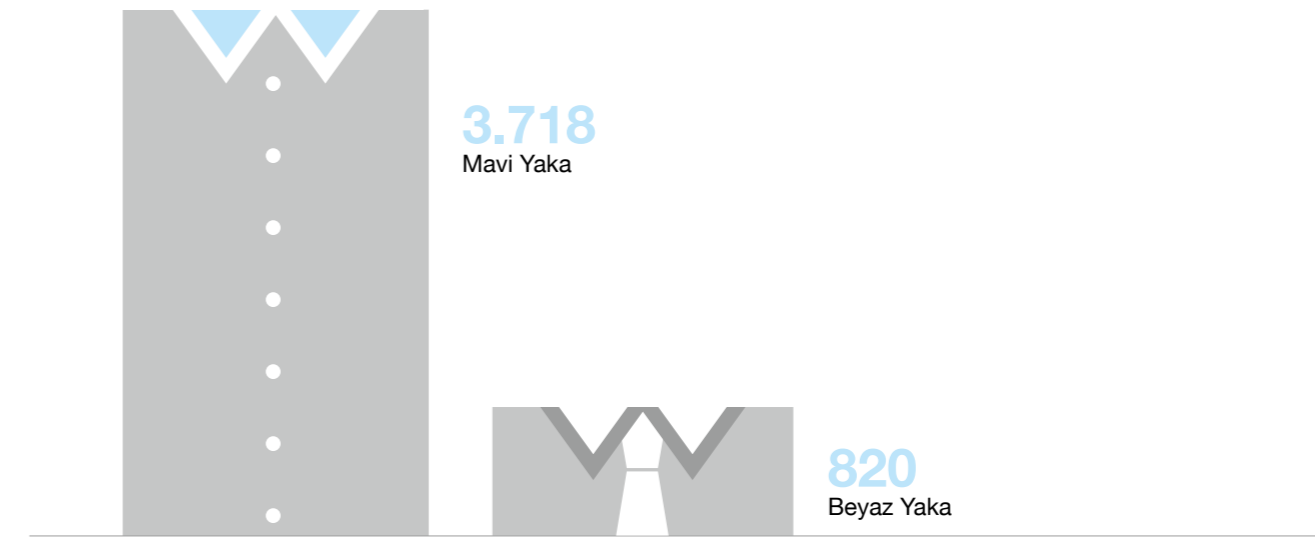
Doğuş İnşaat çalışanları, şirketin ulusal ve uluslararası pazarlarda üstlendiği projeler nedeniyle Türkiye ve dünyanın çeşitli bölgelerinde görev almaktadır. Çalışanların tümü "Belirsiz Süreli İş Sözleşmesi" ile tam zamanlı olarak istihdam edilmektedir. Toplu iş sözleşmesi kapsamına giren sendikalı personel oranı % 73,19'dur. Bölgelere göre çalışanların yüzdesel dağılımı projelerin bulunduğu lokasyonlara ve yıllara göre farklılık göstermektedir.



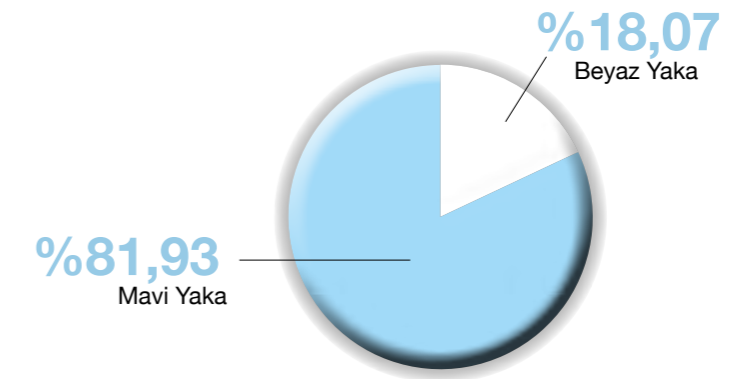
* Değerler, Aralık 2014 sene sonu bölgelere göre çalışanların yüzdesel dağılımını göstermektedir. Alt yüklenici çalışanlarını içermemektedir.

Devam eden yurtiçi operasyonları nedeniyle şirket çalışanlarının yaklaşık %62'si özellikle Marmara ve Karadeniz Bölgelerinde toplanmıştır. 2013 yılının ikinci yarısında Kazakistan'da alınan Doğu-Batı Yolları Projesi ve 2014'ün ilk yarısında Katar'da imzalanan Al Rayyan Yolu Yapım ve İyileştirme Projesi ile birlikte 2013 yılına göre yurtdışı personel oranında da ciddi bir artış gözlemlenmektedir. Riyad Metro Projesi TBM Tüneli inşaat işlerinin 2015 itibarıyla tam olarak operasyona geçmesiyle bu oranın daha da artacağı öngörülmektedir.

Doğuş İnşaat Merkez Ofisi'nde 152 beyaz yaka çalışan bulunmaktadır. Şantiyeler de dahil edildiğinde beyaz yaka çalışan sayısı 820'yi bulmakta, mavi yaka çalışan sayısı ise 3718'e ulaşmaktadır. 2014 yılı içerisinde gerekse yurtiçinde gerekse yurtdışında alınan yeni projeler nedeniyle beyaz yaka personel sayısı 2013 yılına oranla yaklaşık %49 oranında, mavi yaka personel sayısı ise %57 oranında artış göstermiştir.



*Değerler, Aralık 2014 sonu verileri olup beyaz yaka ve mavi yaka personel sayılarını göstermektedir. Veriler, alt yüklenici çalışanlarını içermemektedir.



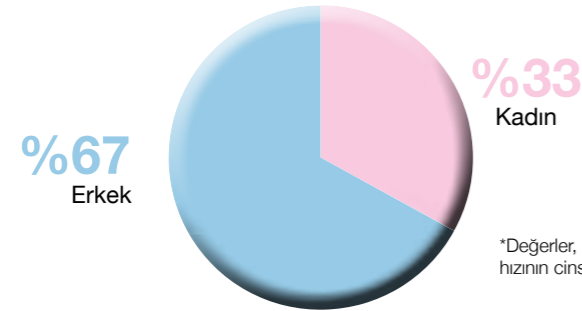
*Değerler, Aralık 2014 sene sonu verileri olup beyaz ve mavi yaka personel yüzdesel dağılımını göstermektedir. Veriler, alt yüklenici çalışanlarını içermemektedir.

İş Gücü

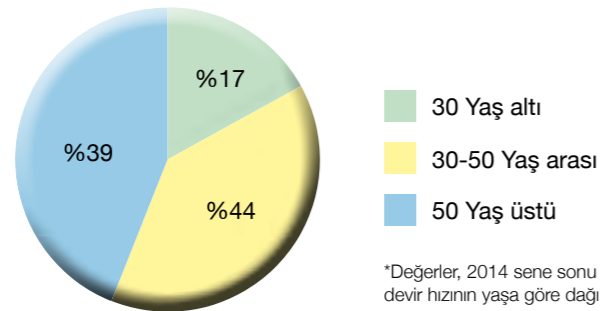
Doğuş İnşaat için aidiyet duygusu en önemli değerlerden biridir.

Personel Devir Hızı

Doğuş İnşaat için aidiyet duygusu en önemli değerlerden biridir. Bu nedenle, şirket çalışanlarının kıdem oranları da Türkiye ortalamasının oldukça üzerindedir. Merkez Ofis için kıdem ortalaması 14 yıldır. Projeler için ise, şantiyeler arasında transferler olması ve proje bitimine doğru, iş planı dahilinde personelin planlı bir şekilde iş feshinin yapılması nedeniyle sağlıklı bir veri elde edilememektedir. Bu nedenle, şantiyeler için personel devir hızı raporlanmamaktadır. Merkez Ofis için personel devir hızı oranı %12'dir.



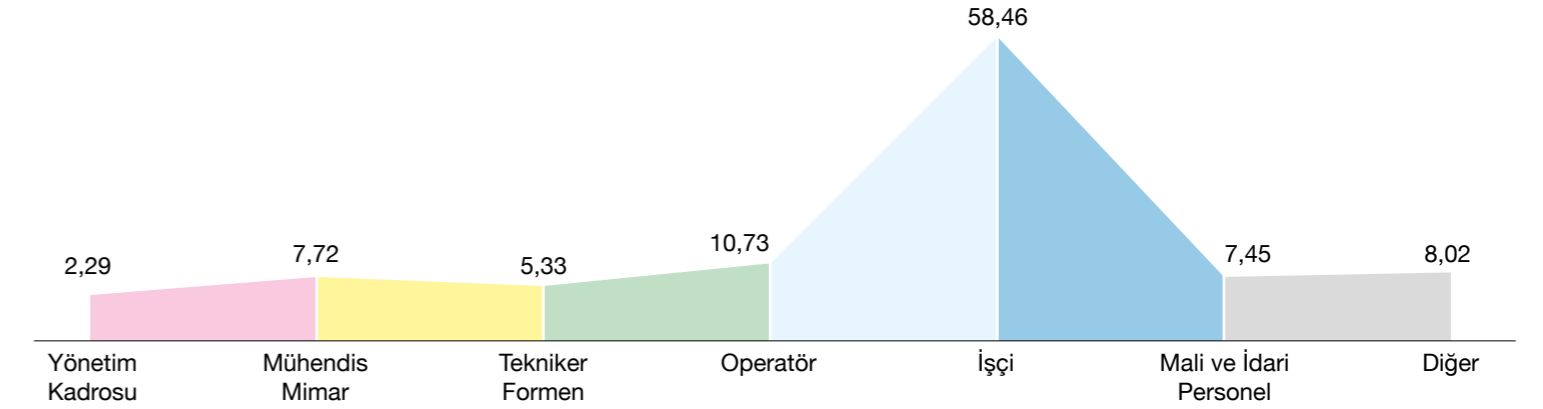
*Değerler, 2014 sene sonu verileri olup Merkez Ofis için personel devir hızının cinsiyete göre dağılımını göstermektedir.



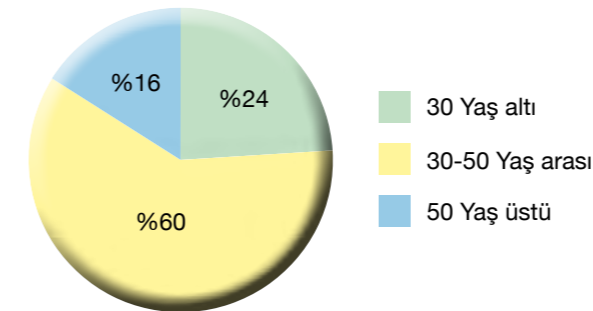
*Değerler, 2014 sene sonu verileri olup Merkez Ofis için personel devir hızının yaşa göre dağılımını göstermektedir.

Çalışanlarda Çeşitlilik

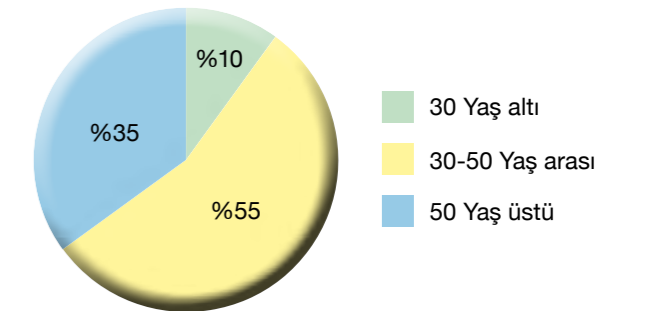
Şirket çalışanları; çalışan kategorisine, yaş grubuna ve cinsiyete göre farklılık göstermektedir. Mavi yaka personel sayısının çoğunlukta olması işçi oranının diğer çalışan kategorilerinin oranlarına göre daha yüksek olması sonucunu doğurmaktadır. "Diğer" kırılımında yer alan sayılar ise doktor, tercüman, puantör, topoğraf vb. ünvanlardan oluşmaktadır.



*Değerler, 2014 sene sonu Doğuş İnşaat Merkez Ofis ve şantiye çalışanlarının çalışan kategorisine göre yüzdesel dağılımını göstermektedir. Alt yüklenici çalışan verileri dahil edilmemiştir.



*Değerler, 2014 sene sonu Doğuş İnşaat Merkez Ofis ve şantiye çalışanlarının yaş grubuna göre yüzdesel dağılımını göstermektedir. Alt yüklenici çalışan verileri dahil edilmemiştir.

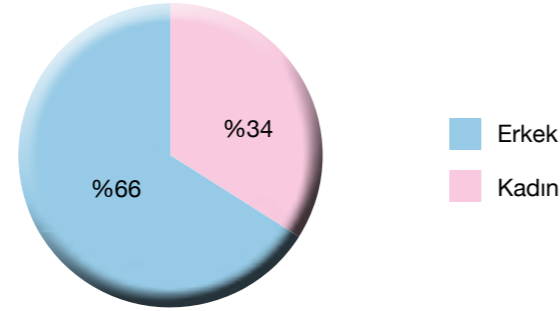


*Değerler, 2014 sene sonu Doğuş İnşaat Merkez Ofis çalışanlarının yaş grubuna göre yüzdesel dağılımını göstermektedir. Şantiye ve alt yüklenici çalışan verileri dahil edilmemiştir.

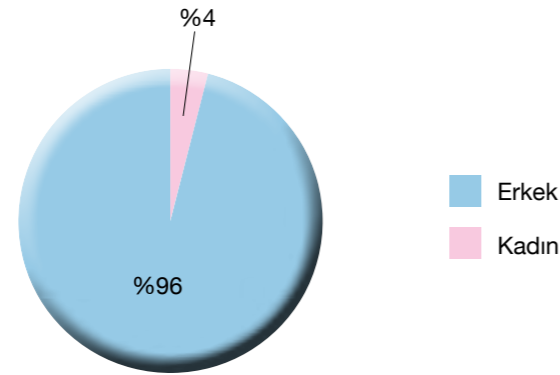
İş Gücü

Çalışanlarda Çeşitlilik

Cinsiyet ve eğitim durumuna göre çalışan dağılımının, Merkez Ofis ve şantiyeler için ayrı ayrı verilmesi sağlıklı bir değerlendirme yapabilmek için gereklidir. Şantiyelerde görev alanların çoğunluğunu mavi yaka erkek çalışanlar oluşturmakla beraber, Merkez Ofis kadın çalışan oranı sektör ortalamasının oldukça üzerindedir. Şirketin kadın istihdamını artırma yönündeki uygulamaları nedeniyle 2014 senesinde Merkez Ofis'teki kadın çalışan oranı %31'den %34'e yükselmiştir.



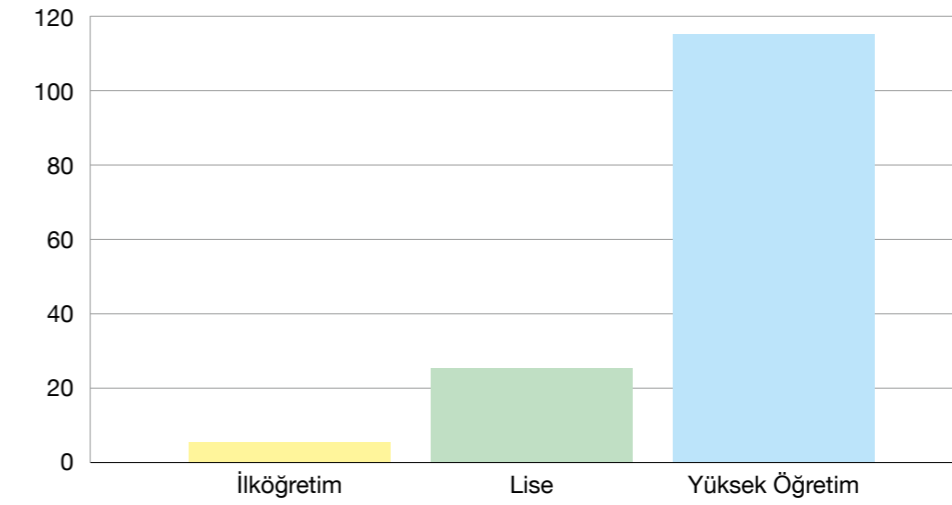
*Değerler, 2014 sene sonu Doğu İnşaat Merkez Ofis çalışanlarının cinsiyete göre yüzdesel dağılımını göstermektedir.



*Değerler, 2014 sene sonu Doğu İnşaat Merkez Ofis ve şantiye çalışanlarının cinsiyete göre dağılımını göstermektedir. Alt yüklenici çalışanları dahil edilmemiştir.

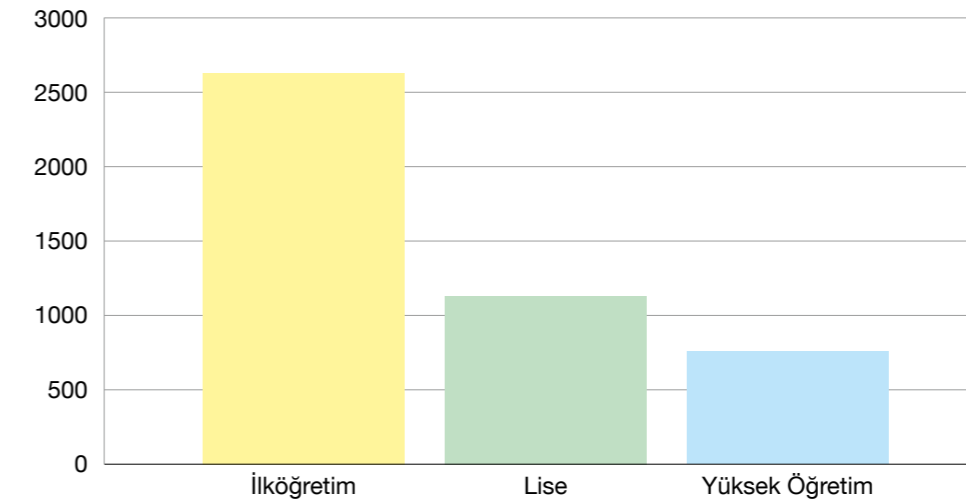
Doğu İnşaat Merkez Ofis'te çalışan personelin tamamının beyaz yaka olması ve bu çalışanların büyük bir bölümünün mühendis olması nedeniyle, eğitim durumuna bakıldığında Yüksek Öğrenim mezunlarının çoğunlukta olduğu görülmektedir. Merkez Ofis ve şantiyeler genelinde ise; şantiyede çalışan mavi yaka personel sayısının çokluğu, ilköğretim mezunu çalışan oranının artmasına neden olmaktadır.

Eğitim Seviyesi (Merkez Ofis)



*Değerler, 2014 sene sonu Merkez Ofis çalışanlarının eğitim durumuna göre yüzdesel dağılımını göstermektedir.

Eğitim Seviyesi (Merkez ve Şantiyeler)



*Değerler, 2014 sene sonu Merkez Ofis ve şantiye çalışanlarının eğitim durumuna göre dağılımını göstermektedir. Alt yüklenici çalışanları dahil edilmemiştir.

Doğuş İnşaat Çocukları Buluşması

Doğuş İnşaat, çalışanlarının başarı ve motivasyonunun aile yaşantılarıyla doğrudan ilintili olduğunu düşünmektedir.



Son yıllarda yapılan araştırmalara göre; mutlu ve aidiyeti yüksek çalışanlara sahip şirketler diğer şirketlere oranla hem finansal anlamda daha başarılı hem de çalışanlarına daha risksiz ve güvenli bir çalışma ortamı sunuyor. Böyle şirketlerin çalışanları, şirket faaliyetlerine aktif katılım sağlamakla beraber, problemler karşısında alternatif çözümler üretiyor ve bu oldukları organizasyonlarda daha uzun soluklu çalışıyorlar. Günümüzde bunun farkına varan birçok kurumsal ve özel iştirak, çalışan memnuniyeti ve aidiyetini artırmak için çeşitli stratejiler üreterek bu süreci de kurumsal hedefleri arasına dahil ediyor.

Çalışan aidiyetinin, sahip olduğu en büyük değerlerden biri olduğuna inanan Doğuş İnşaat, çalışanlarının başarı ve motivasyonunun aile yaşantılarıyla da doğrudan ilintili olduğunu düşünmektedir. Bu nedenle şirket, belirli periyotlarda çalışanlarının çocuklarına yönelik özel etkinlikler düzenlemektedir. Bu sene ikincisi düzenlenen "Doğuş İnşaat Çocukları Buluşması" da bu etkinliklerden bir tanesidir. Çocuklara ebeveynlerinin çalışma ortamını gözlemleme ve diğer çocuklarla sosyalleşme imkanı veren bu etkinlikte, Şirket çocukların ilgisini çekecek bir dizi aktivite gerçekleştiriyor.



Eğitim



Doğuş İnşaat, kalite ve başarı odaklı yaklaşımının, kurum kültürünü benimsemiş kalifiye insan kaynağı ile sürdürüleceğine inanmakta, eğitim ve gelişim yatırımlarını bu bakış açısıyla gerçekleştirmektedir. Çalışanların yetkinliklerini geliştirerek yalnızca teknik konularda değil, iş ve özel hayatlarında da kendilerini geliştirebilmelerini hedefleyen eğitim programlarını belirleyen bir eğitim yönetim sistemi bulunmaktadır. Bu sistem, çalışanların şirkete hızlı ve kolay uyum sağlamalarını amaçlayan oryantasyon programı ile başlayan iç ve dış kaynaklı eğitimleri kapsamaktadır. Kapsamı her yıl genişleyen eğitim organizasyonlarının planlanması, bir önceki yılın Aralık ayı içerisinde İnsan Kaynakları Departmanı tarafından yöneticilere gönderilen "Eğitim Talep Formu" aracılığıyla yapılmaktadır. Ayrıca, yöneticilerinin onayını takiben çalışanlar da yıl içerisinde eğitim talebinde bulunabilmektedir. Değişen kanunlar, yasal düzenlemeler ve güncel konular ile ilgili Merkez Ofis'te belirli periyotlarda toplu seminer ve söyleşiler düzenlenmektedir. Ayrıca orta ve ileri seviye olarak oluşturmuş grupların her biri için haftada bir İngilizce konuşma kulüpleri düzenlenmekte ve gerektiğinde İngilizce özel dersler ile çalışanların yabancı dil becerilerini geliştirmelerine fırsat verilmektedir.

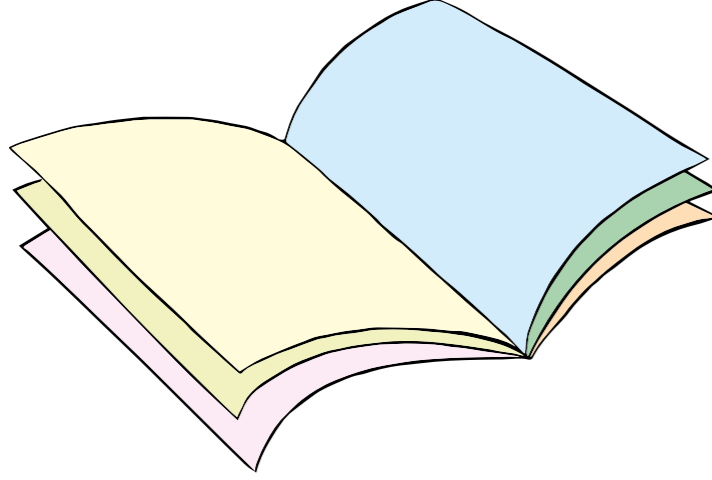
Doğuş İnşaat Merkez Ofisi'nde çalışan 152 kişi, Ocak 2014 - Aralık 2014 döneminde toplam 1.553 adam/saat eğitim almıştır. Kişi başına düşen eğitim 10 saattir. Bu eğitim süreci için harcanan toplam bütçe 48.510 TL'dir.

2014 yılı boyunca 21 farklı konu başlığı ile şirket içerisinde ve dışında eğitimler düzenlenmiş, Sağlıklı Yaşam üzerine seminerler verilmiştir. İşe yeni başlayan personellerin bilgilendirilmesi ve en kısa sürede şirkete adaptasyonunun sağlanması amacıyla bu sene içerisinde Merkez Ofis'te 21 personele oryantasyon eğitimi verilmiştir.

Doğuş İnşaat bünyesindeki her çalışanın İş Sağlığı ve Güvenliği Eğitimi alması zorunludur. Eğitimler, Merkez Ofis'te İnsan Kaynakları ve Yönetim Sistemleri, şantiyelerde ise Sağlık, Emniyet ve Çevre (SEÇ) Departmanları tarafından yönetilmektedir. Doğuş İnşaat şantiyelerinde 2014 yılı içerisinde toplamda 36.922 adam/saat Sağlık, Emniyet ve Çevre (SEÇ) eğitimi verilmiştir. Kişi başına düşen eğitim 8 saattir. Bu eğitim süreci için harcanan toplam bütçe ise 50.000 TL'ye ulaşmıştır.

Eđitime Katkı

Dođuş İnşaat, gelecek nesillerin gelişimlerine katkıda bulunmak için eğitim alanındaki birçok etkinliđi desteklemektedir.



En önemli deđeri ve en büyük gücünün insan olduğuna inanan Dođuş İnşaat, gelecek nesillerin gelişimlerine katkıda bulunmak için eğitim alanındaki birçok etkinliđe destek vermektedir. Bu doğrultuda, 2014 yılı içerisinde üniversitelerin kariyer ve mühendislik alanlarında düzenlediđi konferans ve seminerlere katılmış, mühendislik öğrencileri için şantiye gezileri düzenlemiştir.

Kampüste CEO'lar 2014

Dođuş İnşaat, 21-22 Nisan 2014 tarihlerinde İstanbul Kültür Üniversitesi Kariyer Kulübü'nün gerçekleştirdiđi iş dünyasının önde gelen firmalarının üst düzey yöneticilerini öğrenciler ile buluşturan ve kariyer seçimlerinde onlara yol göstermeyi hedefleyen "Kampüste CEO'lar 2014" isimli etkinliđe katılım sağladı. Üst düzey şirket yetkilileri, inşaat sektöründe stratejik planlama ve işe alım süreçleri ile ilgili konuşma gerçekleştirdi.

İş ve Yatırım Alanında Küresel Fırsatlar Semineri

Dođuş İnşaat, 20-26 Nisan 2014 tarihleri arasında İstanbul Teknik Üniversitesi Yatırım Kulübü tarafından düzenlenen, "İş ve Yatırım Alanında Küresel Fırsatlar" isimli etkinliđin 22 Nisan'da gerçekleştirilen "Dünyayı İnşaa Eden Türkler" konulu paneline katılım sağladı. Üst düzey şirket yetkilisi, gerçekleştirdiđi konuşmada uluslararası arenada müteahhitlik sektöründeki gelişmelere ve şirketin projelerine deđindi.

İnşaat Mühendisliđi Günleri

Dođuş İnşaat, 26-27 Nisan 2014 tarihlerinde Eskişehir Osmangazi Üniversitesi İnşaat Kulübü öğrencileri tarafından; geleceđin mühendis adaylarını, Türk ve uluslararası inşaat sektöründe gerçekleşen gelişmeler konusunda bilgilendirmek ve özel sektör-üniversite işbirliğini artırmak amacıyla düzenlenen "İnşaat Mühendisliđi Günleri" adlı etkinliđin ana sponsoru oldu. Etkinlikte, şirketin İnsan Kaynakları yetkilisi inşaat sektöründe işe alım süreçlerinden bahsetti.

Civil EN Joy 2014

Dođuş İnşaat, 5 Mayıs 2014 tarihinde İstanbul Üniversitesi İnşaat Kulübü'nün düzenlediđi "Civil En Joy 2014" etkinliđine sponsor oldu. Amacı, özel sektör ile öğrencileri buluşturmak olan bu etkinlikte; şirket yetkilisi müteahhitlik sektöründe risk yönetimi ve bu sürecin sektörde nasıl işlediđi ve oluşabilecek risklere karşı ne gibi önlemler alınabileceđi konularında konuşma gerçekleştirdi. Öğrenciler, etkinlik sonrasında ilk defa düzenledikleri "Spagetti Köprü Yarışması"nda yeteneklerini gösterdiler. Yaratıcılıkları doğrultusunda, kazananlara ödülleri verildi.

Bugün Günlerden Yarın Projesi'ne destek

Anadolu'daki üniversite gençliğine ilham, imkan ve vizyon götürmek amacıyla Dođuş Grubu tarafından kurulan "Bugün Günlerden Yarın" platformunun 26 Mayıs 2014 tarihinde Elazığ Fırat Üniversitesi'nde gerçekleştirilen etkinliđine Dođuş İnşaat destek verdi. Öğrencilerin, hedefleri doğrultusunda yol haritalarını çizmelerine destek vermeyi amaçlayan proje kapsamında konuşma gerçekleştiren üst düzey şirket yetkilisi, kendi kariyer çizgisinden bahsetti ve tecrübelerini öğrenciler ile paylaştı.

Ayrıca, üniversite öğrencilerine staj ve iş imkanı da sağlayan proje kapsamında Trakya Üniversitesi İktisat Fakültesi 4. sınıf öğrencisine 2-28 Şubat 2014 tarihleri arasında Dođuş İnşaat Bütçe ve Raporlama Departmanı'nda staj imkanı sağlandı.

Uluslararası İnşaat Mühendisliđi Alanında Gelişmeler 2014

Dođuş İnşaat, 21-25 Ekim 2014 tarihlerinde İstanbul Teknik Üniversitesi İnşaat Mühendisliđi Bölümü tarafından düzenlenen "Uluslararası İnşaat Mühendisliđi Alanında Gelişmeler 2014" isimli etkinliđe sponsor oldu. Amacı, özel sektör ile öğrencileri buluşturmak olan ve 11.'si düzenlenen etkinliđe Dođuş İnşaat üst düzey yetkilileri katılım sağladı.

Kariyer Günü

Dođuş İnşaat, Marmara Üniversitesi Çalışma Ekonomisi Departmanı tarafından 22 Aralık 2014'te düzenlenen Kariyer Günü'ne katılım sağladı. Etkinliđe katılım sağlayan şirketin İnsan Kaynakları yetkilisi inşaat sektöründe işe alım süreçleri ile ilgili konuşma gerçekleştirdi.

Şantiye Ziyaretleri

Dođuş İnşaat, Türk müteahhitlik sektörünün daha ileriye taşınmasının ancak ve ancak genç mühendis adaylarının yetiştilmesiyle mümkün olacağına inanmaktadır. Bu nedenle, her sene olduğu gibi 2014 yılında da, aktif şantiyelerine bir dizi keşif gezisi düzenlemiştir. Bunlardan bazıları:

- **15 Haziran 2014**
Artvin Barajı ve Hidroelektrik Santrali İnşaatı şantiye ziyareti
Gazi Üniversitesi öğrencileri
- **9 Aralık 2014**
Üsküdar-Ümraniye-Çekmeköy Metrosu İnşaatı şantiye ziyareti
Yıldız Teknik Üniversitesi Yüksek Lisans Öğrencileri
- **13 Aralık 2014**
Üsküdar-Ümraniye-Çekmeköy Metrosu İnşaatı şantiye ziyareti
Yıldız Teknik Üniversitesi Raylı Sistemler Kulübü Öğrencileri

Etik İlkeler

Doğuş İnşaat, faaliyet gösterdiği her yerde dürüst, gerçeğe uygun, etik bir bakış açısı ile çalışanlarına saygılı, hukuk ve her türlü mevzuata uygun olarak hareket etmektedir. Doğuş İnşaat, Etik ve İtibar Derneği üyesidir. Şirket, şeffaflık, adalet, sorumluluk ve hesap verebilirlik ilkeleri çerçevesinde toplumsal değer ve amaçlarla örtüşen, ekonomik ve sosyal kalkınmayı destekleyen çalışmalarda bulunmayı taahhüt etmektedir. Şirket, bu bilincin tüm çalışanlarca kurum kültürünün bir parçası olarak benimsenmesi için bir prosedür oluşturmuştur.

Teid Etik Zirvesi 2014

Etik ve İtibar Derneği (TEİD) tarafından her sene düzenlenen Etik Zirvesi'ne sponsor olan Doğuş İnşaat, bu yıl da 12 Haziran'da İstanbul Bilgi Üniversitesi Santral Kampüsü'nde düzenlenen "Etik Zirvesi 2014: İdealler ve Gerçekler" isimli etkinliğin sponsoru oldu. İş dünyasının önde gelen firmalarının üst düzey yöneticilerini buluşturan zirvede, iş hayatında ortaya çıkan yeni işletme modelinin temelinde yer alan etik değer, sürdürülebilirlik ve sorumlu yöneticilik kavramları üzerinde paylaşımda bulunuldu.

Etik İlkeler Prosedürü

1. AMAÇ

Bu prosedürün amacı, Doğuş İnşaat Merkez Ofis çalışanlarının benimsemesi gereken etik ilkeleri tarif etmektir.

2. YÖNTEM

2.1. TEMEL İLKELER

Şirket vizyon ve misyonu benimsenerek hedefler doğrultusunda aile bilinciyle çalışılır.

İnsana saygı, çevreye saygı, yapılan işe saygı prensipleri her kademedeki çalışan için vazgeçilmezdir.

Doğruluk, dürüstlük, şeffaflık, eşitlik erdemlerinden hiçbir şart altında ödün verilmez.

Yasal mevzuat, ana sözleşmeler, oluşturulan yönetmelik ve politikalar tüm faaliyetlerde esas alınır.

2.2. İŞ AHLAKI VE DAVRANIŞLAR

2.2.1. ŞİRKET İTİBARININ KORUNMASI

Tüm çalışanlar yaptıkları işte en üstün kaliteyi hedefler ve şirket menfaatlerine uygun hareket eder. Profesyonel hayatlarında attıkları her adımın şirketi temsil ettiğini unutmaz ve şirket itibarına zarar verebilecek hareket ve demeçlerden kaçınırlar.

2.2.2. GİZLİLİK

Şirkete Ait Bilgilerin Saklanması

Çalışanlar şirket hakkındaki gizli ve kamuya açık olmayan bilgileri yetkili olmayan kişilerle her ne amaçla olursa olsun paylaşmaz. Bilgilerin gizlilik dereceleri konusunda personelin tereddütü varsa yöneticisinin görüşünü almalıdır. Gizli belgelerin masalarda açıkta bırakılmaması, şifrelerin dikkatle muhafaza edilmesi, gizli bilgilerin asansör, yemekhane gibi alanlarda konuşulmaması önem taşımaktadır. İş ilişkisi sona eren kişiler de şirkete ait gizli bilgileri kesinlikle şirket dışına çıkarmaz, şirket aleyhine kullanmaz.

Kişisel Bilgiler

Personele ait kişisel bilgiler gizlidir ve yetkililer dışında kimseye açıklanamaz. Çalışanlara, kendilerine ait bilgiler kişiye özel olarak gönderilir. Kişiye özel bilgiyi alan personel kendine ait olan bu bilgileri okuduktan sonra kimsenin eline geçmeyecek şekilde saklar ve hiç kimseye açıklamaz. Kişi veya kurumlarla ilgili asılsız beyan ve/veya dedikodu yapılamaz, yapan personele disiplin cezası verilir.

2.2.3. ZAMAN VE KAYNAK KULLANIMI

Mesai saatleri içerisinde çalışanlar işle ilgili çalışmalarını yürütmekle sorumludurlar, özel işlerin takibi mesai saatleri içerisinde yapılmaz. Şirket varlıkları kişisel amaçla kullanılmaz. Zaman ve kaynaklar şirket prensipleri doğrultusunda, çevreye saygı politikası gözetilerek tasarruf ve maliyet bilinciyle mümkün olan en verimli şekilde kullanılır.

2.2.4. İNTERNET ERIŞİMİ VE ELEKTRONİK POSTA

Çalışanların kullanımına tahsis edilen internet erişimi ve elektronik posta adresleri bilgi güvenliği politikası çerçevesinde mesleki amaçla kullanılır. İnternet erişimi şirket kararıyla sınırlandırılabilir. Kanunlara aykırı, siyasi propaganda yapan, ahlaki değerlerle bağdaşmayan, oyun ve eğlence içeriği olan sitelere giriş yapılmamalıdır.

2.2.5. ÜÇÜNCÜ ŞAHISLARLA İLİŞKİLER

Müşteri, Taşeron ve Ticari İlişkide Bulunulan Firma ve Kişilerle İlişkiler

Şirket iş ilişkisine gireceği firmaları, taşeronları vs. şirket menfaatine en uygun şekilde, en iyi hizmet ve eşitlik ilkesi doğrultusunda değerlendirir ve seçer. İş ortaklığına girilen firma veya kişilerle kişisel ilişkilere girilmez ve kişisel menfaat asla güdülmez.

Hediye ve İndirimler

Çalışanlar şirketin iş ilişkisinde olduğu şahıs veya firmalardan doğrudan veya dolaylı hediye kabul etmez, özel indirim uygulaması almaz, borç kabul etmez. Yılbaşlarında gönderilen ajanda, hediye sepeti veya çikolata vb hediyeler bu kapsama dahil değildir. Fakat bu uygulamaların da yüksek maliyetli olanları Etik Kurul bilgisine sunulur ve ayrıca değerlendirilir.

Medya ile İlişkiler

Çalışanlar şirket ve işler ile ilgili bir bilgiyi basınla paylaşmadan önce mutlaka Üst Yönetim onayı alırlar. Basınla ilişkilerde şirket itibarını zedeleyebilecek, olumsuz değerlendirmeye neden olabilecek veya spekülasyona yol açabilecek her türlü açıklamadan ve davranıştan kaçınılır. Herhangi bir yayın kuruluşuna demeç vermek, mülakat yapmak, seminer veya konferans gibi yerlere konuşmacı olarak katılmak ve karşılığında ücret alınıp alınmayacağını belirlemek Üst Yönetim'in onayına bağlıdır.

2.2.6. ÇIKAR ÇATIŞMASI YARATACAK FAALİYETLER

Şirket personeli eş, akraba ve arkadaşları ile ancak yönetim kurulunun bilgisi dahilinde iş ilişkisine girebilir. Şirketi ilgilendirmeyen ve politikalarına aykırı olmayan konularda konuşmalar yapılabilir, profesyonel yazılar yazılabilir. Şirketin bunu destekleme zorunluluğu yoktur. Bu aktivitelerde şirket adının kullanılabilmesi için Üst Yönetim'den yazılı onay alınması gerekir. Şirket çalışanları, şirket dışında üçüncü şahıslara şahsi olarak maddi veya manevi yardım edebilir, bağış yapabilir, yardım derneklerinde görev alabilir.

2.2.7. POLİTİK FAALİYETLER

Şirket personeli, şirket adına maddi olanakları içinde dahi olsa politik faaliyetlere maddi ve manevi yardımda bulunamaz. Görev süresi içinde herhangi bir politik partide aktif olarak faaliyet gösteremez. Yöneticiler çalışanlarından, politik bir iş yapmasını veya bir partiye üye olmasını isteyemez. Çalışanlar görüşlerini veya giyim tarzlarını bir siyasi partinin ideolojisi yönünde şekillendiremez.

2.2.8. GÖREVİ KÖTÜYE KULLANMA

Görevi kötüye kullanma, kişinin yetki ve sorumluluğunu kendi çıkarına veya kendisinden beklenen özen dışında kullanması neticesinde şirkete zarar vermesidir. Çalışanın şirketin satınalma vb. faaliyetler ile taraf olduğu diğer tüm işlemler ve sözleşmelerden doğrudan ya da dolaylı olarak kişisel kazanç elde etmesi yasaktır.

2.2.9. TACİZ

Ahlaki kurallara ve mevzuata aykırı cinsel davranış, tutum ve temaslar, çalışanın konumunu kullanarak karşı tarafa rızası dışında bu yönde bir yaklaşımda bulunması, cinsel tacizin yanı sıra din, dil, ırk gibi konularında ortaya çıkabilecek ayrımcılıklar, tacize varan davranışlar bu kapsamda ele alınır.

3. SORUMLULUKLAR

Şirketin benimsemiş olduğu Etik İlkelerine uygun olmayan olay, tutum ve davranışlar çalışanlar tarafından

Etik Kurul'a (etik@dogusinsaat.com.tr) bildirilir, tercih doğrultusunda bildirimler kesinlikle gizli tutulur. Etik Kurul'un değerlendirmesi doğrultusunda Üst Yönetim'in de desteği ile gerekli aksiyon alınır. Aykırı davranışlar için disiplin cezası uygulanır.

İş Sağlığı ve Güvenliği

Ocak 2014-Aralık 2014 tarihlerinde ölümlle sonuçlanan bir kaza veya meslek hastalığı meydana gelmemiştir.

Bir şirketin İş Sağlığı ve Güvenliği kültürünün oluşumunda çalışanlar önemli bir paya sahiptir. Doğu İnşaat, iş kazalarının önlenmesinde karmaşık ve teknik önlemlerden ziyade, bilinçli ve istekli çalışanların daha etkin rol oynadığını gözlemleyerek bu doğrultuda sistemler geliştirmiştir.

İş kazalarının gerek ülkemizde gerekse dünya genelinde en sık yaşandığı sektörün “inşaat” olduğu bilinmektedir. Ayrıca, iş kazaları istatistiklerine göre; Türkiye dünyada üçüncü, Avrupa’da ise ilk sırada yer almaktadır. Bundan dolayı, Doğu İnşaat’ın Merkez Ofisi ve tüm şantiyelerinde öncelikli hedef; iş kazalarını önlemek, çalışanları iş ortamı risklerinden korumak, onlara güvenli ve sağlıklı bir iş ortamı yaratmak ve şirketteki çalışma hayatları boyunca fiziksel ve ruhsal olarak zarar görmelerini engellemektir.

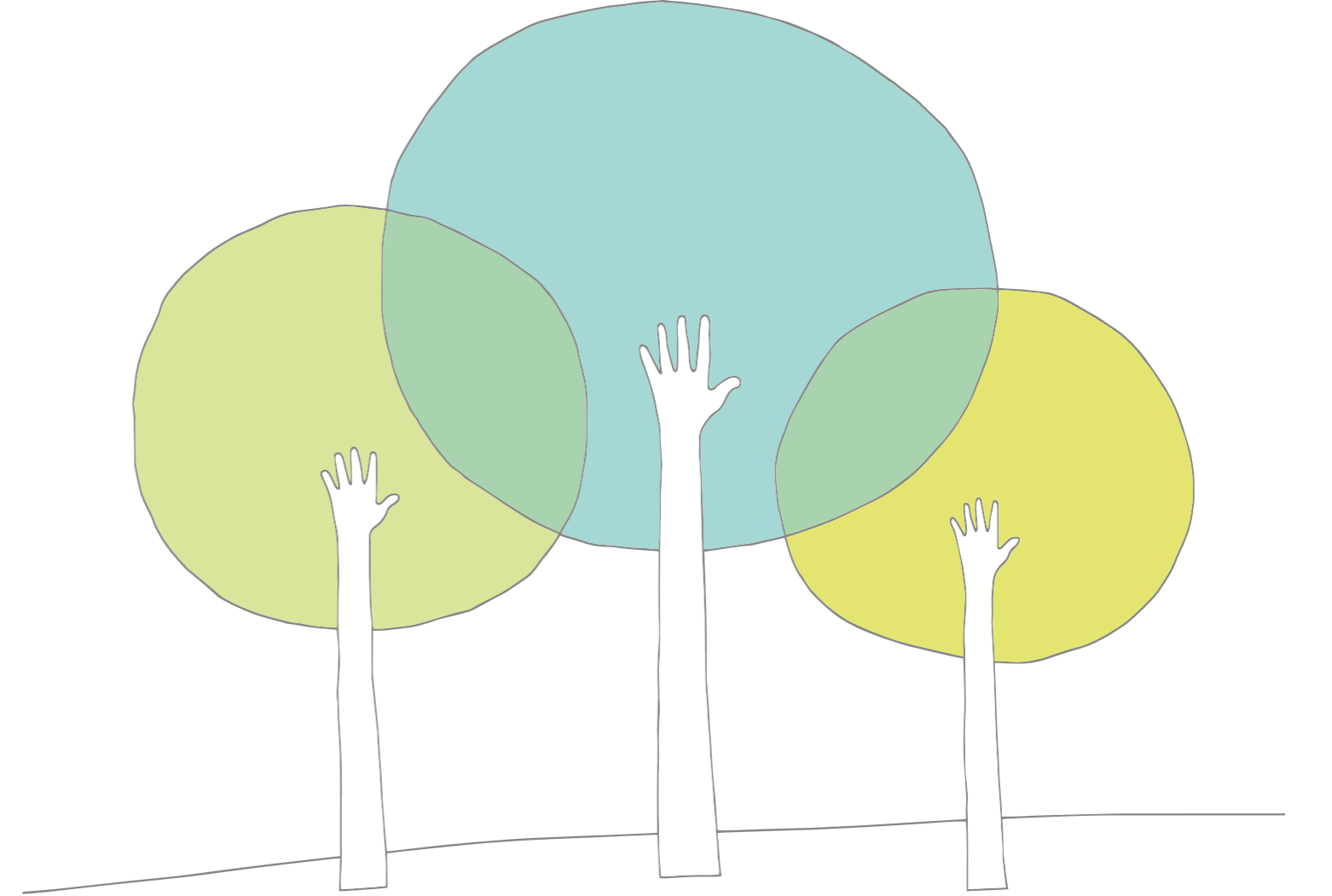
Şirket, “Sıfır Olay Felsefesi”ni benimsemekte ve prosedürlerini bu felsefeye göre şekillendirmektedir.

	Yaralanma Oranı (IR)	Kaybedilen Gün Oranı (LDR)	İşe Devamsızlık Oranı (AR)
Merkez Ofis	0	0	0
Üsküdar-Ümraniye-Çekmeköy Metrosu	0,85	0,63	1,26
Artvin Barajı ve Hidroelektrik Santrali	0,89	1,71	2,04

*Tabloda, 2014 yılı içerisinde raporlanan olaylar ile ilgili oranlar, Doğu İnşaat Merkez Ofisi’ni ve yalnızca iki şantiyesini içermektedir. Verilere, hafif yaralanmalar (ilk yardım) ve iş kazası haricindeki sağlıkla ilgili kayıplar dahil edilmemiştir. Ayrıca kaybedilen günler hesaplanırken “takvim günü” göz önünde bulundurulmuş, sayıma kazadan sonraki gün başlanmıştır. Doğu İnşaat Merkez Ofisi’nde herhangi bir olay meydana gelmediğinden değerlendirmeye dahil edilmemiştir.

Doğu İnşaat, tekrarlanan İş Sağlığı ve Güvenliği eğitimleri ile 2014 yılında şirkete katılan yeni çalışanlara Ulusal İş Güvenliği kültürünün bir parçası olma imkanı sağlamıştır.

Çevre



Tüm faaliyetlerinin çevresel etkilerini kontrol altında tutmak Doğu İnşaat’ın temel ilkesidir. “Herkes için yaşanılabilir bir çevre” bilincinin oluşturulması amacıyla tüm yasal gereklilikler yerine getirilmektedir. Bu alanda yeni teknolojiler takip edilmekte ve uygun olanlar değerlendirilmektedir. Üretimden kaynaklanan atıkların en aza indirgenmesi, çevreye zarar vermeyecek şekilde değerlendirilmesi, bertaraf edilmesi ve üretimin her aşamasında enerji tasarrufu sağlanması için gerekli düzenlemeler yapılmaktadır.

Çalışanlarına çevre koruma bilincini yerleştirmek için Doğu İnşaat; çevre politikası, çevresel hedefler, atık yönetimi ve çevre yönetim sistemi kapsamında eğitimler vermekte ve bu eğitimlerin etkinliklerini takip etmektedir. Her Doğu çalışanı kendi yaptığı işin çevre politikası ve çevre hedefleri ile uyumlu olmasından, faaliyetleri ile ilgili atıkları en aza indirmekten ve bunların uygun şekilde depolanarak değerlendirilmesinden sorumludur.

Çevre

Malzemeler, Tedariği ve Enerji

Doğuş İnşaat, Merkez Ofisi ve tüm şantiyelerinde kullandığı ekipman, malzeme ve hammaddeleri, çevre ve sürdürülebilirlik politikası çerçevesinde belirlemektedir. Şirket, tüm projelerini hayata geçirirken, hizmet üretimine ilişkin yardımcı işlerde ve esas işin bir bölümünde ihtiyaç duyulduğunda teknolojik nedenlerle uzmanlık gerektiren durumlarda alt yükleniciler ve tedarikçiler ile işbirliği gerçekleştirmektedir. Yapımda veya destek süreçlerinde ihtiyaç duyulan ürün ve hizmetlerin, istenen özelliklerde ve miktarda olması ve zamanında tedarik edilebilmesi için bir satınalma prosedürü bulunmaktadır. Satın alınacak malzemelere karar verilirken nitelik olarak; çevre ile dost olanların veya daha az zarar verenlerin tercih edilmesine, İş Sağlığı ve Güvenliği açısından daha güvenli olan veya daha az tehlike yaratanların seçilmesine özen gösterilmektedir.

Şirket, faaliyetlerini gerçekleştirmek için petrol, su, ahşap gibi doğal kaynakların yanı sıra; inşaat ekipmanları, jeneratör, akü vb.. malzemeleri de kullanmaktadır. Beton üretimi sırasında ihtiyaç duyulan hammaddelerin başında gelen agrega ve çimento, aynı zamanda çeliğin satın alımı gerçekleştirilmekte, kimi durumlarda ise agrega iç kaynaklardan elde edilmektedir. Kullanılan hammaddeler genellikle üretim amaçlı olduğundan geriye atık bırakmamaktadır. Ancak hammaddelerin ambalajları ve bakım yağları gibi üretim harici kullanılan maddelerin hemen hemen hepsi ayrı ayrı depolanmakta ve bertaraf edilmektedir.

2014 yılında projeler bazında imalatın artması ile kullanılan agrega, çelik ve çimento miktarlarının yaklaşık iki kat artmasına rağmen; alınan tedbirler, verilen eğitimler ve denetimler sayesinde su kullanım miktarındaki artış, kullanılan malzemeye oranla çok daha düşüktür. Böylelikle en önemli doğal kaynaklardan biri olan suda tasarruf sağlanmıştır.

Kullanılan Malzemeler

	Merkez Ofis	¹ ARB	² ÜÜÇ	Toplam
Doğrudan Malzemeler				
Agrega (ton)	-	2.297.203	198.779	2.495.982
Çelik (ton)	-	18.180	34.393	52.573
Çimento (ton)	-	272.574	34.162	306.736
Yenilenemez Malzemeler				
Fuel Oil (lt)	-	305.760	-	305.760
Benzin (lt)	21.873	-	7.667	29.540
Motorin (lt)	61.990	4.575.693	4.471.018	9.108.701
Doğalgaz (m ³)	37.094	-	518.245	555.339
Elektrik (kWh)	588.519	26.280.350	8.516.242	35.385.111
Yenilenebilir Malzemeler				
Su (m ³)	4.770	345.802	828.465	1.179.037

*Tabloda, 2014 yılı içerisinde Doğuş İnşaat Merkez Ofisi ve iki şantiyesinde kullanılan yenilenemez malzemeler, doğrudan malzemeler ve yenilenebilir malzemeler cinslerine göre ifade edilmiştir.

¹ Artvin Barajı ve Hidroelektrik Santrali

² Üsküdar-Ümraniye-Çekmeköy Metrosu

Su Tüketimi

Doğuş İnşaat, Merkez Ofisi ve şantiyelerinde suyun verimli kullanılması ve kullanılan suyun yasal mevzuatlar ve şirket bilinci çerçevesinde deşarjı konusuna özen göstermektedir.

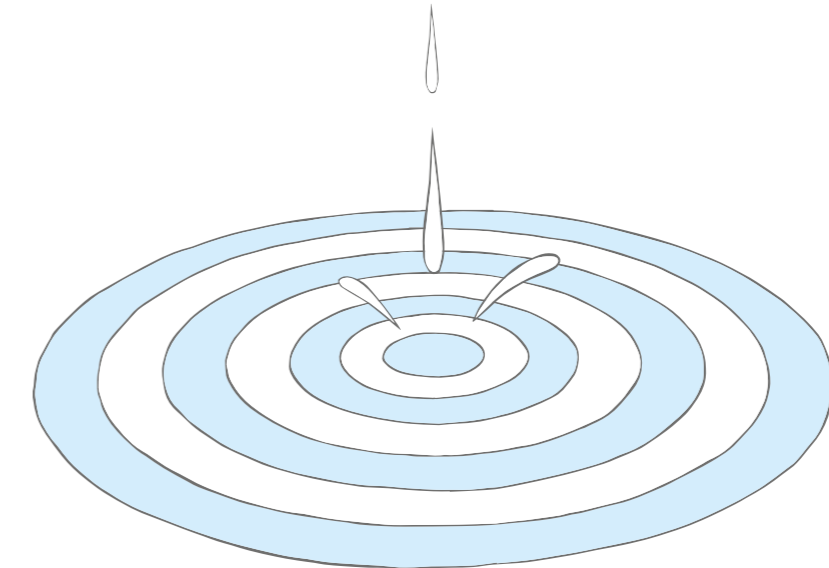
Merkez Ofis'te ve Üsküdar-Ümraniye-Çekmeköy Metrosu Projesi'nde çıkan evsel atıksular için kanalizasyon hattına bağlantı yapılmıştır. Artvin Barajı ve Hidroelektrik Santrali Projesi'nde ise üretilen atıksular için arıtma sistemleri bulunmakta ve atıksu arıtıldıktan sonra deşarj edilmektedir. Ayrıca, atıksu analizleri uzman çevre danışman firmaları ve Çevre İl Müdürlüğü tarafından yapılmakta, KOİ, BOİ, AKM ve pH gibi parametreler ölçülmekte, sistemlerin bakımları yapılmaktadır. Şantiyelerde kullanılan çöktürme havuzları sayesinde, AKM'si çöktürülmüş sular daha sonra saha sulamasında kullanılabilir. Hiyenik olmayan ve sağlığı tehdit eden tankerle atıksu taşıma arıtma sistemine son verilmiş ve gerekli analiz ve izinlerin ardından şehir kanalizasyonuna doğrudan deşarj sağlanmıştır. Sayısı artırılan atıksu paket arıtma tesisleri sayesinde; şantiyelerde oluşan bazı atıksuların, şehir atıksu arıtma tesisleri alıcı ortam parametrelerinin standartlarına uymaması sebebiyle arıtıldıktan sonra kanalizasyona deşarjı sağlanmıştır. Arıtıldıktan sonra kanalizasyona deşarjı sağlanan atıksu miktarının artmış olması Doğuş İnşaat'ın çevreye olan duyarlılığının göstergesidir. Böylelikle şehir atıksu arıtma tesislerindeki birim arıtma maliyetlerinin düşürülmesi sağlanmıştır.

Atıksu (m ³)	Merkez Ofis	¹ ARB	² ÜÜÇ	Toplam
Arıtma Sistemi				
Kanalizasyona Direkt Deşarj	4.770	-	189.044	193.774
Arıtma Tesisi Sonrası Deşarj	-	58.400	236.140	294.540
Tankerle Taşıma	-	-	-	-

*Tablo, 2014 yılı içerisinde toplam deşarj edilmiş ve arıtılmış atıksu miktarını göstermektedir.

¹ Artvin Barajı ve Hidroelektrik Santrali

² Üsküdar-Ümraniye-Çekmeköy Metrosu



Çevre

Atık Yönetimi

Doğuş İnşaat, Merkez Ofisi ve şantiyelerinde oluşan atıkları, tehlikeli ve tehlikeli olmayan atıklar olarak değerlendirmektedir. Her atık için Merkez Ofis'te atık kutuları, şantiyelerde ise atık sahaları bulunmaktadır. Atıklar, türlerine göre ayrı ayrı toplanmakta ve bertaraf için yetkili kuruluşlara teslim edilerek kayıt altına alınmaktadır. Metal, cam, plastik gibi atıkların türlerine göre ayrı ayrı toplanması sayesinde, atıkların büyük bir bölümünün geri dönüşümü yapılabilmektedir.

2014 yılı içerisinde Merkez Ofis'te 5672 kg atık kağıt ve plastik toplanmış ve Ayhan Şahenk Vakfı'na geri dönüşüm amacıyla başlanmıştır. Merkez Ofis'te ve şantiyelerde verilen çevre bilinçlendirme eğitimleri neticesinde, bir önceki yıla göre daha fazla miktarda ambalaj atığı geri dönüşüme kazandırılmıştır.

Atıklar	Bertaraf Yöntemi	Merkez Ofis	¹ ARB	² ÜÜÇ	Toplam
Makine Atık Yağları (lt)	Yetkili atık yağ bertaraf kuruluşuna teslim etme	-	39.383	30.380	69.763
Bitkisel Atık Yağ (lt)	Yetkili atık yağ bertaraf kuruluşuna teslim etme	-	1.310	780	2090
Ambalaj Atıkları (Kağıt+Plastik) (kg)	Ayhan Şahenk Vakfı'na bağlı olarak teslim etme	5672	400	1600	7672
Cam (kg)	Belediyeye teslim etme	-	-	-	-
Tıbbi Atıklar (kg)	Sağlık kuruluşuna teslim etme	20	180	28	228
Kullanılmış Filtre (kg)	Yetkili bertaraf kuruluşuna teslim etme	-	8.750	744	9494

Yatırımlar

Doğuş İnşaat, Merkez Ofisi ve tüm şantiyelerinde çevresel faktörlerin değerlendirilmesi ve yönetilmesi için çevre mühendisi ve çevre görevlisi bulundurmaktadır. Ayrıca, Şirket her projenin Çevresel Etki Değerlendirme (ÇED) raporlarını dikkate alarak proje sırasında çevreye zarar vermeyecek üretimi benimsemektedir. Proje alanlarında faaliyetlerini devam ettirdiği sürece fauna ve florayı korumak adına Doğuş, çalışanlarına ve o bölgeye çeşitli yatırımlar yapmaktadır.

Doğuş İnşaat, Merkez Ofisi ve tüm şantiyelerinde çevre bilincinin artırılması, faaliyet alanından kaynaklı kirlenmelerin bertarafı ve sürdürülebilir bir çevre anlayışının yaygınlaştırılması ayrıca ilgili yasal mevzuata uygunluğun sağlanması amacıyla; personel, eğitim, arıtma tesisleri, periyodik ölçüm, atık bertarafı ve çevre izinleri gideri olarak raporlama yılı içerisinde yaklaşık 49.100 TL harcamıştır.

Kamu Yararına Yapılan Yatırımlar

Şile Diyabetle Yaşam ve Eğitim Merkezi



Uluslararası Diyabet Federasyonu'nu (IDF) verilerine göre, dünyada diyabet sıklığı % 8.3, diyabetli sayısı ise 366 milyon kişiye ulaşmıştır. 2030 yılında diyabet sıklığının % 9.9'a, diyabetli sayısının ise 552 milyon kişiye ulaşması beklenmektedir. Aynı verilere göre; dünyada gizli şekeri olanların sıklığı % 6.4 olmakla birlikte, bu oran 280 milyon kişiye tekabül etmektedir. 2030 yılı projeksiyonuna göre ise bu oranın % 7.1'e, sayının ise 398 milyon kişiye çıkacağı öngörülmektedir.

Ülkemizde ise; İstanbul Tıp Fakültesi ve Sağlık Bakanlığı tarafından ülke çapında 1998 ve 2010 yıllarında "Türkiye Diyabet, Hipertansiyon, Obezite ve Endokrinolojik Hastalıklar Prevalans Çalışmaları" gerçekleştirilmiştir. Çalışmaların 1998 yılı verilerine göre tüm Türkiye'de diyabetli oranı % 7.2 ve gizli şekeri olanların sıklığı % 6.7 iken, 2010 yılında diyabetli oranının % 13.7'ye yükseldiği tespit edilmiştir. Bu da, diyabetli sayısının ne kadar hızlı arttığına önemli bir göstergesidir. Aynı zamanda, yapılan çalışmalar Türkiye'de diyabet hastalığına yakalanma yaşının 2010 yılında, 1998 yılına göre yaklaşık 5 yıl öne çekildiğini göstermektedir. Tüm bu veriler, dünyada ve ülkemizde diyabetin toplumlar için çok önemli bir sağlık sorunu olduğuna işaret etmektedir. Bu nedenle, Doğuş İnşaat gelecek kuşaklarda diyabeti önlemeye yönelik bilgilendirme ve erken tanının denli önemli olduğunun tüm topluma, özellikle de genetik yükü olan ailelere iyi anlatılması gerektiğine inanmaktadır.

Bu vizyonla, Şirket Avrupa'nın en büyük diyabet hasta eğitim kompleksi olacak bu kampın inşaatını desteklemektedir. Doğancılar Köyü'nde 50.250 m² büyüklüğündeki bir arazi, Hazine tarafından Türkiye Diyabet Vakfı'na tahsis edilmiştir. 18.000 m²'lik alan üzerinde, tatil köyü konseptinde geliştirilen proje 5.814 m² inşaat alanına sahiptir. Konaklama birimleri, idare binası, 1.714 m²'lik konferans ve toplantı salonu, 184 kişi kapasiteli 784 m²'lik bir lokanta, havuz, otopark, spor alanı ve açık hava tiyatrosunu kapsayan bu kampta, yılda 5 bin çocuk, genç ve yetişkine diyabet konusunda eğitim verilmesi planlanmaktadır.

Kamu Yararına Yapılan Yatırımlar

Doğu-Batı Yolları Projesi, Almatı-Khorgos arası Lot 1 ve Lot 2

Milattan yüzyıllar öncesine dayanan bir efsanedir İpek Yolu. Doğudan batıya yalnızca ticaretin yapıldığı bir geçiş olmaktan öte; farklı kültürlerin, dinlerin, milletlerin, fikirlerin izlerinin taşındığı dünyanın en önemli damarlarından biri olmuştur. Orta Asya Türk Cumhuriyetleri'nin bağımsızlıklarını kazanmalarıyla birlikte; İpek Yolu'nun gerek kültürel gerekse tarihsel bir değer olarak yeniden canlandırılması gündeme gelmiş, bağlantılı ülkelerin ticaretlerini hızlandırıp kolaylaştırmak ve bir yandan da söz konusu ülke halklarının birbirlerini daha yakından tanımalarını sağlamak suretiyle ortak değerler oluşturarak daha yaşanabilir bir bölge yaratmak amaçlanmıştır.

Doğu-Batı Yolları Projesi kapsamında; tarihi İpek Yolu'nun ana arterlerinden birini oluşturan ve günümüz Kazakistan Cumhuriyeti'ni merkezine alan hattın inşası ile bölge insanı ve transit geçiş yapanlar güvenli, hızlı ve yılın her döneminde hizmet veren bir ulaşım ağına kavuşacaklar. Ortak girişimle üstlenilen ve pilot firmalığını Doğu İnşaat'ın yürüttüğü 112 km uzunluğundaki proje, Kazakistan'ın en büyük şehri olan Almatı'yı Çin sınırına bağlamaktadır. 4 şeritli olarak projelendirilen otoyol, çoğunlukla yerleşim yerlerinin yakınından geçen yeni bir güzergâhı takip etmektedir. Proje kapsamında bulunan 7 adet köprülülük kavşak inşaatı ile birlikte toprak işlerinin 10 milyon metreküpe ulaşması beklenmektedir.

Seçilen proje güzergâhının verimli bir oavadan geçmesi, yüksek miktarda dolgu hacmini ihtiva etmesi ve güzergâh hattının yakınında yoğun bir yerleşimin bulunması nedeniyle projenin çevreye olan olumsuz etkilerinin en aza indirilmesi için özel önlemler alınmıştır. Proje başlangıcında çevresel etki ve koruma metodu hazırlanmış ve metoda uygun olarak proje ile direkt veya dolaylı bağlantısı olan her ana iş kaleminde yerel yönetimler ile koordineli çalışılmıştır. Ariyet ocaklarının, şantiye kamp ve üretim tesislerinin yerlerinin seçiminde azami itina gösterilmiş ve bahse konu alanların kullanımı için çalışmaların başladığı ilk günden itibaren, geri kazanımların nasıl yapılacağı planlanmıştır. Bu plan, projenin her etabında takip edilmekte ve güncellenmektedir. Projenin ifası için oluşturulan yaşam alanları ve üretim tesislerinin arıtma üniteleri kurulmuş, evsel-sanayi tipi çöp toplama ve değerlendirme alanları oluşturulmuş, toz ve sera gazı emisyon miktarlarının kontrol edilmesi için önlemler alınmıştır. Yapım aşamasında sivil yaya ve araç trafiğinin etkilenmemesi için servis yollarının inşası ve bakımı düzenli olarak yapılmaktadır.

Proje süresince hizmet içi eğitime önem verilmekte, operatörlük-ustalık eğitimleri ile yerel halkın meslek sahibi olabilmesinde önemli mesafeler katedilmektedir. Aynı amaca uygun olarak, önemli kazanımlardan bir diğeri ise; projede istihdam edilen Türk personel ile yerel personelin ve yerel halkın ortak değerler oluşturmalarının sağlanmış olmasıdır. Bunu sağlayan faktörlerin başında hiç şüphesiz çalışan personel arasında hiçbir suretle ayrımcılığa gidilmemiş olması gelmektedir.

Proje yönetimi, yerel kaynakların kullanımı konusunda oldukça sıkı bir politika uygulamıştır. Bu çerçevede ihtiyaç duyulan her türlü iş gücü, malzeme ve servisin temini için yakın çevreye öncelik verilmiştir. İzlenen bu politika ile hem çevrenin sosyo-ekonomik kalkınmasına pozitif etki sağlanmış hem de yerel halkın inşaat işlerinden olumsuz etkilenmeleri asgari seviyeye indirilmiştir.

Kömürhan Köprüsü Bağlantı Tüneli ile Yolu

Elazığ-Malatya Devlet Yolu üzerinde yer alan Kömürhan Köprüsü, Doğu Anadolu Bölgesi ile Orta Anadolu ve Akdeniz Bölgeleri'ni birbirine bağlayan yollar üzerinde stratejik bir konuma sahiptir.

Acil Eylem Programı kapsamında; Elazığ-Malatya arasında hizmet veren karayolunun bölünmüş yola dönüştürülmesi ile ilgili çalışmaların tamamlanmasıyla, mevcut köprünün bulunduğu noktada darboğaz oluşmuştur. Bu nedenle oluşan bu olumsuz durumun düzeltilmesi gayesiyle, yapılacak 2x2400 m çift tüp tünel ve Fırat Nehri (Karakaya Baraj Gölü) geçişini sağlayacak 2x50 = 100 m açıklığında Ardgerme Köprü ile devamında 380 m ana açıklığında Eğik Askılı Köprü ve 180 m uzunluğunda arka temel bloğu olmak üzere toplam 660 m'lik köprü ile mevcut bölünmüş yola adaptasyon sağlanacaktır. İnşaa edilecek Kömürhan Tüneli ile mevcut yol 1 km kısalarak yüksek geometrik standartlı, konforlu ulaşım imkanı kılınarak ekonomi, trafik güvenliği ve zaman tasarrufu sağlanacaktır.

Proje inşaatı sürecinde çevresel etkileri en aza indirmek için düzenli olarak yer üstünde ve yeraltında zemin hareketleri izlenmekte, gaz, gürültü ve toz ölçümleri yapılmakta, gereken tedbirler alınmaktadır. Şantiyelerin giriş/çıkışlarında araç tekerleklerini yıkama havuzları bulunmaktadır. Civardaki çevre yolları, düzenli olarak yıkama aracı ile temizlenmektedir. Şantiyede kullanılan sular bekletme tanklarından geçirilerek arıtmakta ve kanalizasyon sistemine bu işlem sonrası verilmektedir. Kimyasal maddeler, kullanılmış motor yağları, pil ve benzeri zararlı atıklar toplanarak atık toplama merkezlerinde bertaraf edilmektedir. Kağıt atıklar ise geri kazanım tesislerine yollanmaktadır.

İnşaat süresince mevcut trafik güvenliğini sağlamak açısından gerekli tüm işaretleme titizlikle yapılmakta, düzenli olarak kontrol edilmekte ve gerektiğinde yenilemeler yapılmaktadır.

Konya-Akşehir-Afyon Yolu

Konya-Akşehir-Afyon Yolu; ülkemizin doğusu ile batısının tam ortasında bulunan, doğu illerini batıya, batı illerini doğuya taşıyan, Konya ve Afyon'u birbirine bağlayan önemli bir konuma sahiptir.

Proje kapsamında yapımı gerçekleştirilen 51 km uzunluğundaki "Bölünmüş Yol", bu illerin tarihi, kültürel ve ekonomik önemine uygun şekilde gerekli karayolu ağını sağlamak ve ulaşımında çağdaş standartlara ulaşmak amacıyla gerçekleştirilmiştir. Projenin faaliyete geçmesi ile birlikte mevcut sathi kaplamalı bölünmüş yol, bitümlü sıcak karışım kaplamalı bölünmüş yola dönüştürülecek ve yeni proje ile yolun fiziki ve geometrik standartları yükseltilecektir. Zorlu kış şartlarına ve yoğun trafiğe sahip güzergâhta, hızlı ve güvenli trafik akışı ile önemli turizm ve ticaret merkezlerine ulaşım kolaylığı sağlanacaktır. Projenin tamamlanması ile beraber her türlü ticari ve sosyal faaliyetler çok daha güvenli ve hızlı bir şekilde yürütülebilecek, transit güzergâhların kesişme noktasında bulunması sebebi ile de bölgenin ve ülkemizin sosyo-ekonomik gelişimine büyük katkı sağlanacaktır.

Kamu Yararına Yapılan Yatırımlar

Mavi Tünel İçme Suyu Arıtma Tesisleri

“Hazır Beton” üretimi konusunda faaliyet gösteren işletme, Konya'nın Çumra İlçesi'nde yer almakta ve üretilen hazır beton Mavi Tünel İçme Suyu Arıtma Tesisleri inşaatında kullanılmaktadır. Çevre Kanunu'na uygun olarak hazırlanan tüm yönetmeliklere uyumun sağlanması ve gönüllülük esasına göre Çevre Mühendisi ile çalışılmıştır.

İşletmenin üretim kapasitesi baz alınarak Çevresel Etki Değerlendirmesi Yönetmeliği kapsamında değerlendirme yapılmış ve yapılan değerlendirme sonucunda işletmenin Çevresel Etki Değerlendirmesi Yönetmeliği hükümlerinden muaf olduğu tespit edilmiştir. Bunun sonucunda Konya Çevre ve Şehircilik İl Müdürlüğü'ne başvurularak ÇED Kapsam Dışı Yazısı alınmıştır.

İşletme, sahip olduğu Çevre İzni'nden ve yönetmelik hükümlerinden muaf olmakla beraber gönüllülük esasına göre yönetmelikte belirtilen tüm şartları sağlamaktadır. İşletmede tozumanın minimum seviyede olması için hazır beton tesisi bantları kapatılmış, saha içi yollar ve nakliye yolları tozumaya karşı sulanmıştır. Yollar tozumayan malzeme ile kaplanmıştır. Boşaltmalarda ve doldurmalarda savurma yapılmaması için azami ölçüde dikkat edilmiştir. Stabilize yollar için araçlara hız sınırı konmuştur. Beton santrali filtreli olarak çalıştırılmıştır.

Tesiste hazır beton araçlarının yıkanarak temizlenmesi sonucu oluşan atıksu için sızdırmaz özellikte betonarme kademeli çökeltme havuzları yapılmıştır. Çöktürme işleminin ardından buradaki su, yeniden hazır beton üretimi prosesinde veya saha sulamasında kullanılmıştır. Atıksuyun toprağa verilmemesi için hazır beton tesisinin zemini beton ile kaplanmış atıksu toplama kanalları oluşturulmuştur. Toplanan suyun tümü kademeli çökeltme havuzunda depolanarak toprak kirliliğinin önüne geçilmiştir.

İşletmede, personelden kaynaklı evsel nitelikli atıksuların toplanması için 3 ayrı noktada sızdırmaz foseptik çukurları açılmıştır. Tüm foseptik çukurları, sızdırmaz olabilmeleri için betonarme yapılmıştır. Foseptik çukurları doldukça Çumra Belediyesi'ne başvurularak makbuz karşılığında boşalttırılmış ve atıksu artıma tesisine gönderilmiştir. Alınan vidanjör makbuzları, kontrollerin ve devamının sağlanması için muhafaza edilmiştir.

Toprak kirliliğine sebep olmamak için faaliyetler aşamasında atıkların toplanması için Yönetim Sistemi oluşturulmuştur. Evsel veya evsel nitelikli endüstriyel çöpler, çöp toplama araçlarına verilmek üzere çeşitli büyüklükte ve ölçülerde çöp toplama kutuları saha içerisine yerleştirilmiştir. Bu kutuların içerisine yalnızca belediye çöp depolama sahasına gidebilecek atıklar atılmıştır. Kutular düzenli olarak kontrol edilmiş, herhangi bir tehlikeli atık veya maddenin atılması engellenmiştir.

Tesis bünyesindeki yemekhanede oluşan bitkisel atık yağlar diğer atıklardan ayrı olarak bitkisel atık yağ bidonlarında toplanmıştır. Toplanan bitkisel atık yağlar, lisanslı atık yağ geri kazanım ve bertaraf tesislerine gönderilmiştir.

Kaza sonucu veya ecza dolabındaki malzemelerin kullanılması sonucu oluşabilecek tıbbi atıkların toplanması için tıbbi atık poşetleri tedarik edilmiş ve diğer atıklardan ayrı depolanması sağlanmıştır. Toplanan atıklar, lisanslı tıbbi atık sterilizasyon tesisine verilmiştir. Tesiste oluşan ambalaj atıkları da diğer atıklardan ayrı konteynerlerde toplanmıştır. Ayrı toplanan atıklar lisanslı toplama ayırma tesisine bedelsiz olarak verilerek geri kazanımı sağlanmıştır.

Tesiste oluşan tehlikeli atıklar saha içerisinde uygun görülen yerlere yapılan tehlikeli atık toplama kutularında toplanmıştır. Çevre ve Şehircilik Bakanlığı sistemi üzerinden tehlikeli atık beyanları yapılmıştır. Tesis en yakın yerleşim yerine en az 500 m mesafede bulunduğundan gürültü konulu çevre izninden muaftır. Tesiste makine ve ekipmanların bakımları düzenli olarak yapılarak gürültü minimuma indirilmiştir. Sahada bol miktarda oluşan hafriyat ve inşaat atıklarının günlük vaziyette etrafa saçılmaması için saha sürekli kontrol edilmiştir. Gerekli durumlarda cezai işlemler uygulanarak hafriyat atıklarının belirlenen alanda düzenli olarak depolanması sağlanmıştır.

Personelin, alınan tedbirler ile bilgilendirilmesi ve bu sürece dahil edilebilmesi için onlara çeşitli eğitimler verilmiştir. “Çevre Kavramı” ve “Çevre Kirliliği ve Sonuçları” konuları üzerinde odaklanan eğitimlerde; hava kirliliği ve kontrolü, iklim değişikliği, gürültü kirliliği ve kontrolü, su kirliliği ve kontrolü, toprak kirliliği ve kontrolü ve atık yönetimi hakkında detaylı bilgiler verilmiştir. Sistemin düzenli işlemesi için saha denetimleri yapılmış, bunları takiben yapılan toplantılarda eksiklikler ve aksaklıklar konuşulmuş, alınacak tedbirler belirlenmiştir. Her ay düzenli olarak sistemin işleyişi ile ilgili raporlarda bu eksiklikler belirtilmiştir. Eksiklikler takip edilerek düzeltildiğinin tespiti yapılmıştır. İşletme süresince; Çevre ve Şehircilik Bakanlığı tarafından 3 kez denetim gerçekleştirilmiş, denetimlerde herhangi bir uygunsuzluk tespit edilmemiştir.

Doğuş Teknoloji Binası

Gebze Şekerpınar'da bulunan Doğuş Otomotiv Lojistik Merkezi arazisi içerisinde inşaatı 2014 yılında tamamlanan Doğuş Teknoloji Binası, bir giriş üzeri iki kat ve iki bodrum kattan oluşmaktadır. Binanın bodrum katları, Doğuş Grubu şirketlerine ve dışarıya hizmet verebilecek şekilde en son teknolojiler ile donatılmış veri merkezi olarak inşaa edilmiştir.

Bodrum katların hafriyat aşamasında, ortaya çıkan malzemenin tamamı belediyenin gösterdiği döküm sahasına nakledilmiştir. Ayrıca, inşaat aşamasında çıkan atıklardan uygun olanları geri dönüşüme gönderilmiştir. Bazı atıklar ise, kimyasal özellikleri nedeniyle geri dönüşüme yollanamamış ve özel yöntemlerle imha edilerek şantiyeden uzaklaştırılması için yüksek maliyetlerle, uzun mesafeli nakliyeler yapılmıştır.

Tokat-Niksar Yolu

Tokat-Niksar Yolu, karayolu altyapımızın daha fazla geliştirilmesi ve bölgesel kalkınma stratejisinin bir parçası olarak ortak girişimle Doğuş İnşaat'ın 2013 yılında yapımına başladığı 49 km uzunluğunda “Bölünmüş Yol” standardında yol inşaatını içeren bir projedir.

Eski teknoloji ve düşük standartlara sahip mevcut güzergahta her 3 günde bir maddi kayba ve can kaybına sebebiyet veren trafik kazaları yaşanmaktaydı. Yeni yolun tamamlanmasıyla; bu kazaların yüksek düzeyde önüne geçilmekle beraber Tokat-Niksar arası 10 km kısaltılacak, 1 saat olan seyahat süresi 30 dakikaya indirilecek ve Karadeniz'in İç Anadolu'ya bağlantısı için alternatif bir güzergah sağlanacaktır.

Projenin faaliyete geçmesiyle; mevcut sathi kaplamalı tek platformlu devlet yolu, bitümlü sıcak karışım kaplamalı bölünmüş yola dönüştürülecek ve yolun fiziki ve geometrik standartları yükseltilecektir. Proje ile ülkemizin, kuzey-güney bağlantısının sağlanması, trafik güvenliğinin artırılması, taşıt işletme maliyetlerinin düşürülmesi, ayrıca tüm yerleşim birimlerine her mevsim ulaşımı kolaylaştıracak bağlantının sağlanması amaçlanmaktadır. Ayrıca, projenin bölgesel gelişime katkı, ulaşım konforu ve zaman kazancı, trafik güvenliği, iç ve dış turizme getireceği yarar, ulusal güvenlik, diğer ulaşım türleri ile bütünleşme, ulusal ve uluslararası bağlantıların parçası olma (tarihi İpek Yolu) gibi dolaylı birçok yararı olacaktır.

Proje, bölge halkına %50 oranında istihdam sağlamaktadır. Ayrıca satınalmalar ağırlıklı olarak Tokat il sınırları içinde yapılmaktadır.

Tokat-Niksar Yolu Yapım İşi kapsamında düzenli olarak arıtma tesislerinin bakımları yapılmakta, 2 aylık kontrol numuneleri alınarak deşarj standartları oluşturulmaktadır. Karayolu inşaatından kaynaklanan toz kontrolünde standart değerlerin aşılması için gerekli önlemler alınmaktadır. Toz kontrolü için, uygun bir su kaynağı temin edilerek ihtiyaç duyulan zaman dilimlerinde, basınçlı tipte dağıtıcılarla veya püskürtmeli sistemlerle, düzgün ve eşit bir su dağıtımını sağlayacak şekilde ortaya çıkan toz kontrol altında tutulmaktadır. Kullanılmış motor yağları, lastik, evsel atıklar, pil ve benzeri zararlı atıklar toplanarak atık toplama merkezlerinde bertaraf edilmektedir. Tasarlanan tüm azaltıcı önlemler projede sorumlu çevresel izleme yetkilileri tarafından izlenip uygulanmaktadır. İzleme faaliyeti, yalnızca yol güzergahı ile sınırlandırılmayıp malzeme temin alanları, taş ocakları, atık sahaları, su yolu güzergahları, malzeme uygulama alanları, ulaşım yolları ve şantiye gibi projeden etkilenecek tüm alanları kapsamaktadır.

GRI İçerik Endeksi

GÖSTERGELER	İÇERİK	BÖLÜM	SAYFA
PROFİL			
Strateji ve Analiz			
1.1	Kurumun En Üst Karar Vericisinin Beyanı	Yönetim Kurulu Başkanı'nın Mesajı	05-06
KURUMSAL PROFİL			
2.1	Kurum Adı	Mülkiyet Niteliği ve Yasal Şekli	07
2.2	Başlıca Markalar, Ürünler, Hizmetler	Şirket Profili	07-22
2.3	Kurumun Operasyonel Yapısı	Operasyonel Yapı	08
		Ortak Girişimler	08
		Organizasyonel Yapı	10
		Ek bilgi için bkz. Doğuştan Duyarlı 2013, Sayfa 11, Süreçler http://www.dogusinsaat.com.tr/dogusinsaat/tr/kurumsal-sorumluluk.aspx	
2.4	Kurumun Genel Merkezinin Bulunduğu Yer	Raporun Kapsamı	01
2.5	Kurumun Faaliyet Gösterdiği Ülkeler	Şirket Profili	07
		Operasyonel Yapı	08
		Ortak Girişimler	08
		Yurtdışı Faaliyetler	15-16
2.6	Kurumun Mülkiyet Niteliği ve Yasal Şekli	Mülkiyet Niteliği ve Yasal Şekli	07
2.7	Hizmet Verilen Pazarlar	Şirket Profili	07
		Operasyonel Yapı	08
		Ortak Girişimler	08
		Yurtiçi Faaliyetler	13-14
		Yurtdışı Faaliyetler	15-16
2.8	Kurumun Ölçeği	Şirket Ölçeği ve Finansallar	11-12
2.9	Raporlama Dönemi Sırasında Gerçekleşen Önemli Değişiklikler	Mülkiyet Niteliği ve Yasal Şekli	07
		Ortak Girişimler	08
		Yurtiçi Faaliyetler	13-14
		Yurtdışı Faaliyetler	15-16
2.10	Raporlama Dönemi Esnasında Alınan Ödüller	Ödüller ve Başarılar	19-22
RAPOR PARAMETRELERİ			
Rapor Profili			
3.1	Raporlama Dönemi	Raporun Kapsamı	01
3.2	En Son Yayınlanan Raporun Tarihi	Raporun Kapsamı	01
3.3	Raporlama Döngüsü	Raporun Kapsamı	01
3.4	Rapor ve İçeriği Hakkındaki Sorular için İletişim Adresi	Raporun Kapsamı	01
Rapor Kapsamı ve Sınırı			
3.5	Rapor İçeriğini Belirleme Süreci	Raporun Kapsamı	01
		Paydaşlar	17
3.6	Raporun Sınırı	Raporun Kapsamı	01
		Operasyonel Yapı	08
		Ortak Girişimler	08
		Yurtiçi Faaliyetler	13-14
		Yurtdışı Faaliyetler	15-16
3.7	Raporun Kapsamı ve Sınırı Hakkındaki Özel Kısıtlamalar	Raporun Kapsamı	01

GÖSTERGELER	İÇERİK	BÖLÜM	SAYFA
GRI İçerik Endeksi			
3.12	Raporda Yer Alan Standart Açıklamaların Yerini Gösteren Tablo	GRI İçerik Endeksi	45-47
Yönetişim			
4.1	Kurumun Yönetişim Yapısı	Yönetişim	09
		Organizasyonel Yapı	10
4.2	Yönetim Kurulu Başkanı'nın İcra Görevi	Yönetişim	09
4.3	Bağımsız ve İcra Görevi Olmayan Yönetim Kurulu Üyelerinin Sayısı	Yönetişim	09
4.4	Paydaşların En Yüksek Yönetişim Organına Tavsiye ve Talimat Verme Mekanizması	Paydaşlar	17-18
4.9	En Yüksek Yönetişim Organı tarafından Kurumsal Sosyal Sorumluluk Performansı	Yönetim Kurulu Başkanı'nın Mesajı	05-06
		Şirket Profili	07
Paydaş Katılımı			
4.14	Paydaş Grupları Listesi	Operasyonel Yapı	08
		Ortak Girişimler	08
		Paydaşlar	17-18
		Ek bilgi için bkz. Doğuştan Duyarlı 2013, Sayfa 22-24, Paydaşlar http://www.dogusinsaat.com.tr/dogusinsaat/tr/kurumsal-sorumluluk.aspx	
4.15	Paydaşların Belirlenmesine Dair Esas	Paydaşlar	17
		Ek bilgi için bkz. Doğuştan Duyarlı 2013, Sayfa 59, Yerel Tedarikçiler ile ilgili Politikalar http://www.dogusinsaat.com.tr/dogusinsaat/tr/kurumsal-sorumluluk.aspx	
PERFORMANS GÖSTERGELERİ			
Ekonomik Performans Göstergeleri			
EC1	Üretilen ve Dağıtılan Doğrudan Ekonomik Değer	Şirket Ölçeği ve Finansallar	12
EC6	Yerel Tedarikçiler ile ilgili Politikalar, Uygulamalar ve Harcama Oranları	Bilgi için bkz. Doğuştan Duyarlı 2013, Sayfa 58, Yerel Tedarikçiler ile ilgili Politikalar http://www.dogusinsaat.com.tr/dogusinsaat/tr/kurumsal-sorumluluk.aspx	
EC8	Kamu Yararına Yapılan Altyapı Yatırımları	Şirket Profili	07
		Çevre	36-39
		Kamu Yararına Yapılan Yatırımlar	40-44
		Ek bilgi için bkz. Doğuştan Duyarlı 2013, Sayfa 53-57, Yerel Tedarikçiler ile ilgili Politikalar http://www.dogusinsaat.com.tr/dogusinsaat/tr/kurumsal-sorumluluk.aspx	
Çevresel Performans Göstergeleri			
EN1	Kullanılan Malzemelerin Ağırlık ve Hacim Cinsinden İfadesi	Malzemeler, Tedariği ve Enerji	37
EN8	Kaynağına Göre Toplam Su Çekimi	Malzemeler, Tedariği ve Enerji	37
EN21	Kalitesine ve Varış Noktasına Göre Toplam Su Deşarjı	Su Tüketimi	38
EN22	Türüne ve Bertaraf Yöntemine Göre Toplam Atık Ağırlığı	Atık Yönetimi	39
EN30	Toplam Çevre Koruma Harcamaları ve Yatırımları	Yatırımlar	39

GRI İçerik Endeksi

GÖSTERGELER	İÇERİK	BÖLÜM	SAYFA
Sosyal Performans Göstergeleri			
LA1	Toplam İş Gücü	İş Gücü	23-28
LA4	Toplu İş Sözleşmeleri Kapsamına Giren Çalışanların Yüzdesi	İstihdam	23-24
LA6	İş Sağlığı ve Güvenliği Kurulları'nda Temsil Edilen Toplam İş Gücü	Ek bilgi için bkz. Doğuştan Duyarlı 2013, Sayfa 43, İş Sağlığı ve Güvenliği http://www.dogusinsaat.com.tr/dogusinsaat/tr/kurumsal-sorumluluk.aspx	
LA7	İş Kazalarının Bölgelere Göre Dağılımı	İş Sağlığı ve Güvenliği	35
LA10	Çalışan Başına Düşen Yıllık Ortalama Eğitim Saatleri	Eğitim	30
LA13	Çalışanların Çeşitli Göstergelere Göre Dağılımı	Çalışanlarda Çeşitlilik	26-28
İnsan Hakları Performans Göstergeleri			
HR4	Ayrımcılık Konusunda Toplam Vaka Sayısı ve Alınan Önlemler	Etik İlkeler	33-34
		Ek bilgi için bkz. Doğuştan Duyarlı 2013, Sayfa 39, Ayrımcılıkla Mücadele http://www.dogusinsaat.com.tr/dogusinsaat/tr/kurumsal-sorumluluk.aspx	
Toplum Performans Göstergeleri			
S04	Yolsuzluk Vakalarına Karşı Alınan Önlemler	Etik İlkeler	33-34