



**REPORTE ANUAL**

THREE CONSULTORÍA MEDIOAMBIENTAL

2019-2020

# Contenido

Contenido .....	2
<b>1. Mensaje del Director General</b> .....	3
<b>2. Introducción</b> .....	4
<b>3. Liderazgo de Comités</b> .....	5
3.1 Comité Ejecutivo.....	5
3.2 Comité Coordinador .....	5
3.3 Comités Operativos .....	5
3.4 Monitoreo de la RSE.....	6
3.5 Organigrama de Comités.....	6
<b>4. Grupos de interés</b> .....	7
<b>5. Nuestra Cultura</b> .....	9
<b>6. Somos THREEers</b> .....	14
<b>7. Nuestra comunidad</b> .....	20
<b>8. Medioambiente</b> .....	24
<b>9. Así nos comunicamos</b> .....	30
<b>10. Indicadores y Mejora continua</b> .....	30



# 1 . Mensaje del Director General

Queridos THREEers,

Es un honor presentarles por segundo año consecutivo nuestro Reporte Anual 2019 en el cual, además de hacer recuento de nuestros logros a lo largo del año, también corroboramos nuestro compromiso con nuestra Responsabilidad Civil, los 10 Principios del Pacto Mundial y con los Objetivos de Desarrollo Sustentable de las Naciones Unidas.

Sin lugar a dudas, 2019 fue un año lleno de retos, logros, satisfacciones y aprendizajes. Al hacer una pausa y reflexionar sobre éstos es claro que, como equipo, cada vez nos consolidamos para ser una empresa más resiliente y de alto impacto positivo para nuestro país y para el planeta. Este año incrementamos las horas de capacitación tanto internas como externas, aportando al desarrollo del mejor equipo, lo cual forma parte de nuestro objetivo a largo plazo; incrementamos la variedad y la cantidad de certificaciones ambientales y proyectos de consultoría, aportando a nuestro propósito de *Inspira y Generar Pasión por la Sustentabilidad y la Calidad de Vida de las Personas*, y continuamos creciendo en número de consultores, experiencia y la cultura alegre y humana que nos identifica..

Enfocados en nuestro objetivo a largo plazo, “Ser la empresa de Consultoría Medioambiental, de mayor impacto positivo en América con el mejor equipo de trabajo” invertimos en nuestra educación y desarrollo profesional. Seguimos poniendo en práctica nuestra única regla “Siempre hacemos lo correcto”, demostrando con el ejemplo nuestro compromiso con los derechos humanos, estándares laborales, cuidado del medioambiente y anticorrupción. En THREE estamos convencidos de que somos agentes de cambio, personas responsables, honestas, auténticas y decentes; y con ello hemos comprobado que nuestras acciones generan grandes cambios.



Este año THREE cumple 10 años de existir; es decir, 10 años de trabajar como un gran equipo que “Inspira y genera pasión por la sustentabilidad y calidad de vida de las personas”.

Confío plenamente en que ante los retos que depare el 2020, seguiremos haciendo cada día especial, lleno de pasión y generando impactos positivos en nuestra comunidad y en las comunidades que rodean e involucran nuestros proyectos. Esto nos da la fortaleza y resiliencia para continuar haciéndolo por muchos años más.

¡Sigamos construyendo la empresa con más impacto, más competitiva y más exitosa no solo en América sino en el mundo!

¡Muchas felicidades y muchas gracias!


**Lourdes Salinas**, LEED FELLOW, LEED AP BD+C, O+M, BREEAM AP, EDGE Auditor  
**Directora y Fundadora, THREE Consultoría Medioambiental S.A. de C.V.**  
Junio del 2019

## 2. Introducción

Nuestra historia comenzó hace más de 10 años con el consejo de Huston Eubank; replicar lo que se estaba haciendo en Australia ahora en México. Y desde entonces estamos comprometidos con buscar generar impactos positivos en el medioambiente y la sociedad con un equipo multidisciplinario y profesional alineado a nuestros valores y empático con nuestros compromisos.

Actualmente somos la primera oficina corporativa en Latinoamérica en obtener doble certificación LEED v4 Platino (BD+C y O+M), nuestra directora y fundadora se convirtió en LEED Fellow, estamos reafirmando por segundo año consecutivo nuestro compromiso como Empresa Socialmente Responsable; además, hemos incrementado nuestra participación en el mercado a nivel local, nacional e incluso internacional.

Nuestras acciones están alineadas a los principios de AliARSE del CEMEFI, también están alineados a los 10 Principios del Pacto Mundial y a los Objetivos de Desarrollo Sostenibles. Al inicio de cada sección se estará indicando a qué principios y a qué objetivos nuestros proyectos y acciones están contribuyendo.



UN GLOBAL COMPACT

APOYAMOS AL PACTO MUNDIAL

Esta es nuestra **Comunicación sobre el Progreso** en la aplicación de los principios del **Pacto Mundial de las Naciones Unidas**.

Agradecemos cualquier comentario sobre su contenido.

**OBJETIVOS  
DE DESARROLLO  
SOSTENIBLE**

## 3. Liderazgo de Comités

De acuerdo a las condiciones que se establecieron para llevar a cabo la gestión de la RS, los comités y su estructura se mantienen de la siguiente manera:

### 3.1 Comité Ejecutivo

Encargado de aprobar y dar seguimiento al cumplimiento del programa de RS. El Comité Ejecutivo deberá tener una reunión con frecuencia trimestral como mínimo y se encuentra integrado por:

- Director General
- Director de Crecimiento

### 3.2 Comité Coordinador

Es el que se encarga de diseñar la normatividad de RS, los programas de difusión y comunicación, gestionar y dar seguimiento a los comités por ámbitos, y de dar seguimiento y evaluar el avance logrado, con base en los indicadores de cada comité operativo. El Comité Coordinador deberá tener una reunión con frecuencia mensual como mínimo y se encuentra integrado por:

- Auxiliar Administrativo
- Facilitador de Operaciones

### 3.3 Comités Operativos

Encargados de desarrollar e implementar los indicadores de desempeño de su ámbito, así como de evaluar el desempeño del mismo en conjunto con el Comité Coordinador. También están encargados de seguir la normatividad y procedimientos de RS establecidos por el Comité Coordinador, así como de promover con los grupos de interés los valores y actitudes de la cultura de RS. Cada comité se integra por al menos dos personas, debe de tener mínimo 1 reunión cada mes y debe de estar compuesto por mínimo un Gerente, Facilitador de Operaciones o Auxiliar Administrativo, y por un Consultor Medioambiental o un Consultor Medioambiental Senior o un Consultor Medioambiental en Entrenamiento.

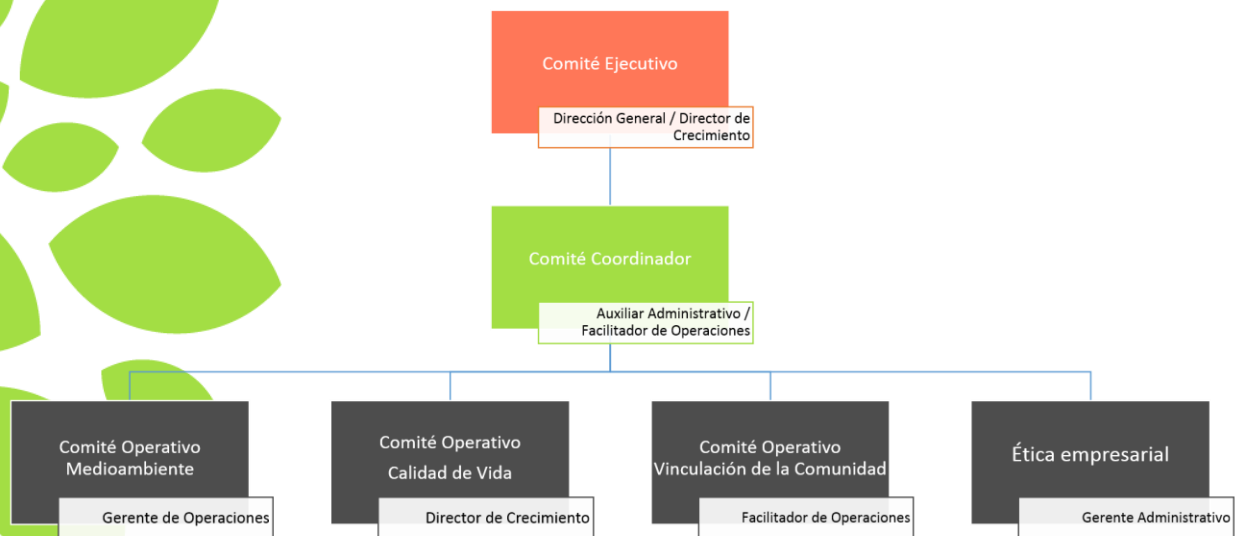
### 3.4 Monitoreo de la RSE

El monitoreo de la RSE y de los ámbitos se mantiene igual para el siguiente año:

#	Ámbitos	Responsable	Apoyo
1	Ética Empresarial	Gerente Administrativo	CM/CMS/CME
2	Calidad de Vida	Director de Crecimiento	CM/CMS/CME
3	Vinculación Con la Comunidad	Facilitador de Operaciones	CM/CMS/CME
4	Medio Ambiente	Gerente de Operaciones	CM/CMS/CME
5	Gestión de la RSC	Auxiliar administrativo	Facilitador de Operaciones

### 3.5 Organigrama de Comités

Los comités estarán compuestos de manera voluntaria por cualquier miembro del equipo. Se considera un periodo de dos años para la reestructuración de los comités:



## 4. Grupos de interés

En THREE estamos conscientes y mantenemos el compromiso de revisar a nuestros grupos de interés cada semestre para anticipar cualquier cambio de responsabilidades, obligaciones, generación de impacto y así mantener siempre nuestros objetivos actualizados.

Primarios		Secundarios	
1	Accionistas / <i>Shareholders</i>	1	Receptores / ONG / Comunidad / Familia / Universidades
2	BOM ( <i>Board of Management / Consejo de Administración</i> )	2	Gobierno
3	Equipo THREE	3	Organismos Financieros
4	Clientes	4	<i>Marketing / Medios difusión</i>
5	Proveedores		
6	Organismos Externos		
7	Competencia		

A nuestros grupos de interés les reiteramos nuestro compromiso a seguir actuando con buenas prácticas de gobierno corporativo y llevar a la empresa a ser más competitiva y sostenible. A seguir trabajando de manera ética, transparente y decente. A fomentar la diversidad en los equipos de trabajo y a desarrollar la responsabilidad social de cada individuo y de nuestro equipo; también a desarrollar sus habilidades, guiarlos y retarlos para que den lo mejor de sí. A ser íntegros, buscar áreas de oportunidad para lograr lo más benéfico para nuestro entorno, buscar y transmitir soluciones tangibles para mejorar la calidad de vida. A siempre hacer lo correcto, cumplir con las normas y compromisos establecidos en la ley, a ser transparentes y honestos.

*“Inspirar y generar  
pasión por la  
sustentabilidad y calidad  
de vida de las personas”*

**Three** 



# 5. Nuestra Cultura



Para THREE, la ética es fundamental y es uno de los principios más importantes que tenemos. Consideramos que la ética es un sentido personal que se transmite a lo profesional y el cual se plasma no sólo en nuestras actividades diarias si no forma parte de nuestra cultura. Sin importar el cargo que se desempeñe, existen valores que se incorporan en las actividades internas, actividades hacia nuestros clientes, nuestra competencia, nuestros proveedores y todos los grupos de interés, garantizando así el respeto y protección de datos e información, de todas las personas implicadas en la relación laboral.

## 5.1 Código de Ética

El código de Ética de THREE se rige bajo una sola regla y nueve guías, las cuales aportan herramientas adicionales que nos ayudan a seguir la regla. A continuación, se describe a grandes rasgos los elementos que conforman nuestro Código de Ética:

### Una Regla.

**Siempre  
hacemos  
lo correcto.**

Somos íntegros, analizamos todo de forma holística y sistemática, para siempre hacer lo correcto, mientras nos cuidamos a nosotros mismos y al medio ambiente.

**Three**

### 5.2 Nuestro Propósito

*Inspira y genera pasión por la sustentabilidad y calidad de vida de las personas.*

### 5.3 Nuestros Valores:

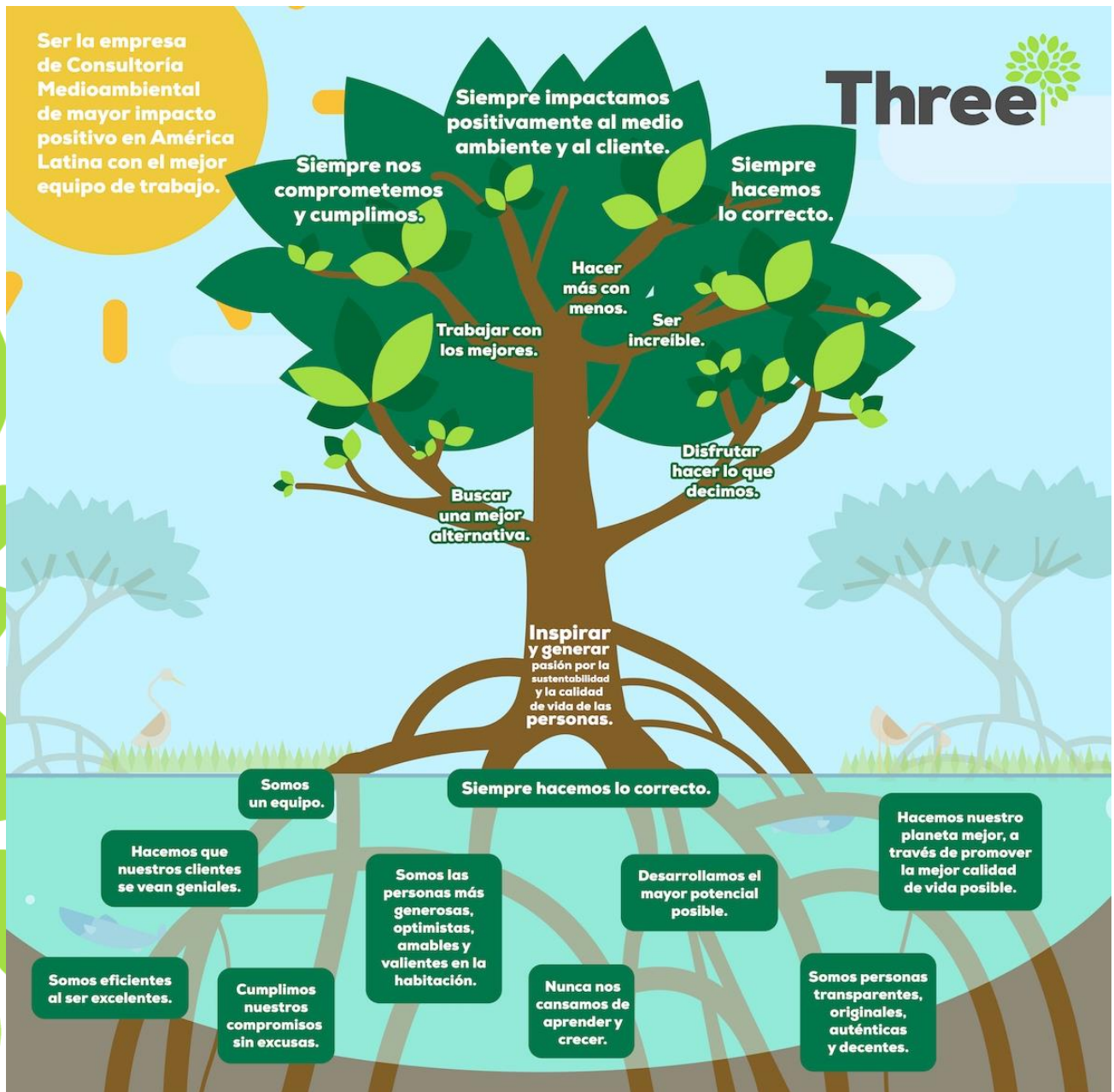
- Siempre hacemos lo correcto (*We do what's right*)
- Trabajamos con los mejores (*We work with the best*)
- Disfrutamos hacer lo que decimos (*We walk the talk and enjoy it*)
- Hacemos más con menos (*We do more with less*)
- Siempre buscamos una mejor alternativa (*We strive to find a better way*)
- ¡Ser increíbles! (*Be incredible!*)

## 5.4 Nuestras Promesas de Marca

- ★ Siempre hacemos lo correcto
- ★ Siempre nos comprometemos y cumplimos
- ★ Siempre impactamos positivamente al medioambiente y a nuestros clientes.

## 5.5 Nuestro Objetivo a Largo Plazo

"Ser la empresa de Consultoría Medioambiental, de mayor impacto positivo en América Latina con el mejor Equipo de trabajo"



## 5.6 Protección de datos personales

Comprometidos con proteger la información de todos nuestros grupos de interés, tenemos la obligación de preservar y guardar la confidencialidad de la información, datos o documentos a lo que tengamos acceso derivados de la prestación de cualquier servicio por ser propiedad exclusiva de nuestros grupos de interés, por lo que no podrán ser utilizados, revelados y/o hacerlos accesibles a cualquier tercero por medio impreso, electrónico, conferencias, publicidad o cualquier otra forma o medio, ya sea en parte o en su conjunto.

## 5.7 Legalidad

En THREE trabajamos bajo una base legal, la cual funciona con transparencia y ética empresarial. Con el compromiso a nuestra Regla y 9 Guías que guían nuestras acciones, y como parte fundamental de compromiso hacia nuestros grupos de interés, nuestras obligaciones fiscales, legales, contables y laborales se encuentran apegadas a la Ley Mexicana y es información que se mantiene transparente para nuestros grupos de interés.

## 5.8 Clientes

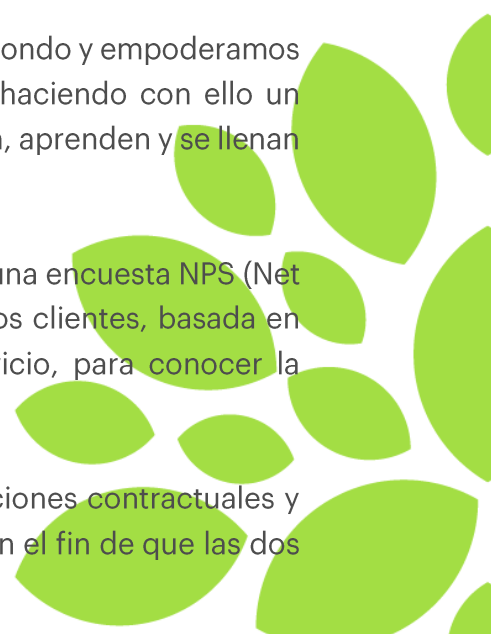
El cliente es parte de nuestro equipo. Entendemos sus necesidades a fondo y empoderamos al equipo de trabajo para que puedan compartir los aprendizajes, haciendo con ello un círculo virtuoso que se multiplica. Con THREE, los clientes se divierten, aprenden y se llenan de energía positiva.

Año con año, monitoreamos que los objetivos sean alcanzados bajo una encuesta NPS (Net Promoter Score); una herramienta que permite medir la lealtad de los clientes, basada en las recomendaciones. La encuesta se realiza al finalizar cada servicio, para conocer la calidad de servicio que se brindó durante el proceso.

Todos nuestros clientes conocen el alcance del proyecto, las condiciones contractuales y firman de común acuerdo el Contrato de Prestación de Servicios, con el fin de que las dos partes tengamos claro el entregable final del proyecto.

## 5.9 Competencia

Creemos firmemente que el trabajar en equipo con más empresas del sector ayudará a generar un mayor impacto positivo hacia las personas y hacia el medioambiente. Nuestras prácticas de mercado son honestas, transparentes y colaborativas. Nuestra competencia forma parte del equipo para desarrollar diferentes proyectos, cursos, metodologías, las cuales generan una competencia sana y justa que desarrolle nuestra industria. Ejemplo de



eso, en julio participaremos en un foro donde junto con otras empresas del sector, se promoverá la certificación LEED para ayudar a comunidades alcanzar las metas de Net Zero.

## 5.10 Asignación de recursos

La asignación de recursos es un tema prioritario en nuestras actividades. Nos preocupamos por llevar un buen manejo de las finanzas para solventar nuestros compromisos con los distintos grupos de interés, incluyendo las asociaciones con las cuales colaboramos con donativos mensuales.

Anualmente desarrollamos una planeación de flujo, la cual nos proporciona visibilidad y claridad de nuestros ingresos y gastos y nos permite una mejor toma de decisiones. Nuestros presupuestos son desarrollados y revisados mensual y trimestralmente.

Creemos firmemente que la creación, revisión y acción de nuestros presupuestos, nos permite realizar una calendarización de compromisos reales con nuestros grupos de interés.

Dentro de los presupuestos, se encuentran partidas como:

- Capacitación interna y externa
- Donativos
- Incentivos
- Eventos internos y externos
- Gastos recurrentes y de inversión
- Mejoras



# 6. Somos THREEers



Principio 1 y 2



Principio 4, 5 y 6



*Nos comprometemos a contar con un espacio de trabajo sustentable que promueva la salud y bienestar de las personas. A desarrollar el mayor potencial de cada persona dentro de la organización por medio de capacitaciones técnicas, desarrollo de competencias, coaching, desarrollo constante al ritmo de cada persona, a ofrecer claridad en los objetivos y pasos para el desarrollo y a enseñar con el ejemplo de un liderazgo basado en el servicio.*

## 6.1 Empleabilidad

En THREE generamos empleos sustentables, de impacto y de largo plazo buscando aportar a la sociedad desarrollo y crecimiento económico, así como crecimiento y desarrollo profesional. Además, se busca que la jornada de trabajo sea amena, manteniendo una cultura de trabajo de respeto que se pueda disfrutar por todos los miembros del equipo. En la cultura THREE, el equipo de trabajo sabe que, si en las mañanas percibe que le cuesta trabajo encontrar inspiración para ir a trabajar, es necesario hacer una reflexión y hablar con el Facilitador de Operaciones, ya que eso significa que tenemos un área de oportunidad.

Durante 2019 y 2020, THREE buscó seguir el proceso de mejora continua en temas de capital humano, mediante una retroalimentación constante entre empleados y tomadores de decisión, lo cual resultó en cambios y adaptaciones que han ayudado a mejorar el clima organizacional dentro de THREE.

## 6.2 Balance trabajo y vida personal / familia

En THREE nos preocupamos porque los miembros de nuestro equipo tengan un balance entre su vida personal y el trabajo, buscando eficiencia en sus procesos para que su jornada laboral no exceda, sin poner en riesgo la calidad y tiempos de entrega con nuestros clientes. Adicionalmente, promovemos la participación de la familia y las parejas en eventos donde se genera una sana convivencia.

## 6.3 Seguridad y Salud

THREE siendo una empresa de servicios de consultoría declaramos que no somos una empresa de alto riesgo. Sin embargo, el perfil de algunos de nuestros clientes requiere de una participación esporádica en campo. Para ello, se cumple con los requerimientos de

seguridad de cada proyecto, así como también con capacitaciones adicionales de primeros auxilios y trabajo en alturas para todos los miembros del equipo.

Comprometidos con la salud y con mejorar la calidad del aire de la ciudad, en THREE promovemos el ejercicio y alimentación saludable a través de diferentes iniciativas descritas a continuación.

- *Bicicletas* - Contamos con 3 bicicletas en formato “comodín” que se encuentran a disposición de los miembros del equipo para transportarse a la oficina y/o a pendientes durante el día.
- *Carpooling (vehículos compartidos)* - Siendo congruentes con las estrategias sustentables nos comprometemos a fomentar el uso de vehículos compartidos a través de un cajón preferencial cercano a la entrada, designado y disponible para aquellos que compartan vehículo.
- *Vehículos eficientes* - Contamos con un cajón preferencial cercano a la entrada para aquellos vehículos de bajo impacto ambiental.
- *Oficinas libres de humo de tabaco* - Para promover la calidad del aire en el interior y evitar el humo de segunda mano, está prohibido fumar dentro del predio de las oficinas. Apegados a la certificación LEED obtenida y siendo empáticos con el medio ambiente nos comprometemos a promover y vigilar que las oficinas sean un espacio libre de humo de tabaco.
- *Tiendita de la confianza* - Este es un espacio designado a promover la vida saludable ofreciendo productos de calidad y frutas de la estación adquiridos de forma local, donde cualquier miembro del equipo puede tomarlos dejando el equivalente al costo en una alcancía sin necesidad de supervisión, solamente basado en la confianza.

Adicionalmente, en cumplimiento con la NOM STPS 035, THREE encuestó a sus colaboradores para detectar riesgos y áreas de mejora resultando en una evaluación general considerada como baja por la norma

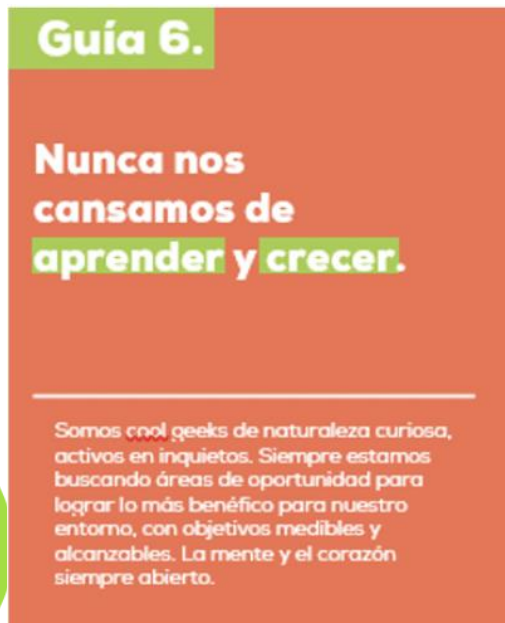
## 6.4 Seguridad Laboral

En THREE ofrecemos un contrato legal y seguro a nuestro equipo, desde el momento en el que se realiza una oferta de trabajo donde ambas partes se comprometen a cumplir la relación contractual. Todos los miembros de THREE, son empleados de confianza, cuentan con todas las prestaciones de ley y los contratos son en acuerdo mutuo de las dos partes con la intención de generar relaciones de largo plazo.

## 6.5 Capacitación

En THREE buscamos trabajar siempre con los mejores, es por eso que se tiene un programa cuyo objetivo es nivelar las capacidades técnicas y humanas de los integrantes, además de considerar el desarrollo personal de cada uno.

Por ello, el mensaje de la necesidad y el apoyo a la capacitación es constante: se menciona tanto en el contrato laboral, como en la guía 6 de THREE.



Esto nos ha llevado a que solo durante 2019, se recibieron 21 acreditaciones certificadas por parte de los empleados de THREE, se recibieron 873 horas de capacitación externa, y se impartieron y recibieron 1,313 horas de capacitación interna, lo que representa más del 5% del tiempo efectivo de los THREE´rs, dedicado a capacitación.

## 6.6 Sesiones de Coaching

Comprometidos con el bienestar y crecimiento de nuestro equipo, realizamos reuniones de *coaching* con la intención de generar y actualizar un plan de vida y carrera personal. Durante estas sesiones, se buscan alinear esfuerzos para poder desarrollar el mayor potencial de los miembros del equipo, por medio de compromisos tangibles en ambas direcciones.

En estas sesiones se brinda un espacio de reflexión para hacer una retrospectiva del trimestre, detectar áreas de oportunidad, aprendizajes, y cuáles son los siguientes pasos del crecimiento profesional, de cada integrante.

De abril 2019 a abril 2020, se realizaron 118 sesiones de coaching, que resultaron en promociones, intercambios de buenas prácticas, y siguientes pasos en la carrera profesional de los THREE´rs.



## 6.7 Igualdad de Oportunidades, Diversidad, Trato Justo y Globalidad

Se garantiza la igualdad de trato en cuanto a género, orientación sexual, edad, condición social, condiciones físicas, religión y origen étnico, dando las mismas oportunidades a todos en la contratación, promoción, remuneración y división de la carga de trabajo. Con lo que se prohíbe cualquier tipo de discriminación ilegal por cualquier empleado incluyendo directivos, gerentes y/o compañeros de trabajo.

Además de promover un ambiente inclusivo, sin estereotipos de género, preferencia sexual, religión, personalidad, discapacidad, entre otros, en THREE estamos comprometidos con la igualdad de oportunidades entre hombres y mujeres y con una cultura de trabajo basada en el desempeño.

Para ello, durante 2019 e inicios de 2020, seguimos mejorando el Manual de Recursos Humanos THREE, para detallar métricas de desempeño, que de forma clara permitan evaluar el potencial y trabajo de los colaboradores, eliminando la subjetividad de las evaluaciones.

## 6.8 BOM - (*Board of Management* o Consejo de Administración)

Se llevan a cabo reuniones estratégicas semanales por la parte de Dirección, Operaciones, Administración y Desarrollo de Talento. Este comité tiene el compromiso de alinear esfuerzos, transmitir en forma transparente lo que está sucediendo en todas las áreas y poder llegar a un consenso de temas que requieran autorización.

Integrantes
Director General
Director de Crecimiento
Gerente de Operaciones
Gerente Administrativo
Facilitador de Operaciones

Durante 2019 y 2020, además se invitaron en distintas ocasiones a THREE'rs de distintas posiciones (Especialistas, Consultores Senior, y Consultores), para participar en la toma de decisiones, y en la visualización de algunos temas de estas reuniones.



Adicionalmente, se hacen reuniones trimestrales de planeación donde se definen los objetivos y las métricas específicas del trimestre en base a las necesidades y prioridades de la empresa.

## 6.9 Condiciones de protección del trabajo infantil

En THREE reconocemos y protegemos los derechos de los niños y comprometidos y en cumplimiento con los principios del Pacto Mundial de la ONU, es por eso que validamos con documentación oficial la edad de todos nuestros empleados para asegurarnos de no contratar a nadie fuera de los requerimientos de ley.

Durante 2020, refrendamos nuestro compromiso, dejando de una forma aún más clara dentro de nuestras políticas el total rechazo al uso de trabajo infantil.

## 6.10 Clima Laboral

Estamos interesados en las opiniones de nuestro equipo a través de una encuesta de percepción sobre la satisfacción respecto a diferentes rubros. Los comentarios recibidos a través de esta encuesta se revisan mensualmente en alguna de las reuniones semanales del Consejo de Administración accionando inmediatamente aquellos comentarios o recomendaciones alineados a nuestros objetivos. Esto genera un ambiente que involucra y escucha a todos los miembros de la empresa, promoviendo el trabajo colaborativo, la mejora continua y la convivencia sana.

Buscando siempre la mejora continua, durante enero de 2020 comenzamos a evaluar nuestro clima laboral de acuerdo a la metodología eNPS (por sus siglas en inglés, *Employee Net Promoter Score*), como una métrica más exigente de satisfacción en el lugar de trabajo, con una participación en esta encuesta voluntaria, de más del al 90%.



# 7. Nuestra comunidad



Principio 1 y 2



Principio 5 y 6



Principio 8



*En THREE como parte nuestra cultura y valores estamos en constante contribución con la comunidad y esto se logra involucrando a todo el equipo de THREE, por medio de diferentes actividades educativas y sociales logrando ser agentes de cambio. Así como también, en la participación de Comités para la creación de nuevas normas de Vinculación con la Comunidad entre otras, que ayudarán a generar un impacto positivo en mayor escala a nivel nacional e internacional.*

## 7.1 Educación

La educación es de nuestros valores y metas principales, ya que gracias a esto podemos compartir nuestro conocimiento, experiencia, mejores prácticas, adicional contamos con un programa de becas para apoyar el desarrollo en temas de sustentabilidad y una vinculación muy activa con estudiantes. Con el objetivo de apoyar en su desarrollo educativo y profesional para que les permita tener mayores oportunidades laborales al término de sus estudios.

Así mismo, apoyamos un programa de educación primaria, que va alineado al principio 5 del Pacto Mundial de las Naciones Unidas, con el cual buscamos apoyar que los niños completen el nivel de escolaridad, como mínimo primaria, para que puedan continuar con preparación educativa.



Tenemos una participación activa con diferentes instituciones educativas por medio de conferencias donde se comparten conocimientos sobre sustentabilidad en diferentes aplicaciones, con el objetivo de ayudar a nuestro planeta y al desarrollo de conocimiento en los estudiantes.

Adicionalmente, apoyamos al Instituto Juan Pablo II, una escuela creada por una comunidad con gran escases de recursos, cubriendo el salario de un profesor de forma mensual, desde el 2011.

Lo anterior alineado al pacto mundial con el objetivo de generar educación de calidad para nuestra comunidad.

## 7.2 Acciones de voluntariado

Promovemos las acciones de voluntariado con todo el equipo de THREE en con congruencia con nuestros valores por medio proyectos que tengan como propósito erradicar la pobreza, renovar el medio ambiente o promover la educación. Realizamos actividades de voluntariado con diferentes instituciones.

Promovemos las acciones de voluntariado con todo el equipo de THREE por medio de nuestro programa de Insignias THREE en donde se reconoce por su participación, organización, acciones, etc. hacia la comunidad, generando una cultura participativa e interesada en mejorar nuestra comunidad.

## 7.3 Relaciones de diálogo y colaboración

Participamos activamente en diferentes acciones de diálogo con distintas asociaciones con el objetivo de generar estrategias para crear ciudades sustentables. Hemos participado por varios años en el proyecto llamado *Godinner*, el cual busca promover a lugares y/o negocio que están en la zona de Distrito TEC por medio de conferencias en nuestras oficinas y de manera virtual donde compartimos buenas prácticas de sustentabilidad que se pueden llevar a cabo en nuestra vida cotidiana.



Las oficinas están ubicadas en la zona universitaria del ITESM Campus Monterrey, esta ubicación nos brinda la oportunidad de poder participar en el proyecto desarrollado por la misma universidad llamado Distrito TEC. Este proyecto tiene como objetivo promover el bienestar en la comunidad de la zona, contribuir a la innovación, emprendimiento y sustentabilidad.

Estamos comprometidos a seguir colaborando y tener más espacios de diálogo para multiplicar el impacto positivo que queremos generar en más personas esto de acuerdo al Derecho del Pacto Mundial de fomentar y respetar la protección de los derechos humanos fundamentales, reconocidos internacionalmente, dentro de su ámbito de influencia.

## 7.4 Alianzas Intersectoriales

Se ha colaborado con diferentes organismos del sector y de gobierno para llevar a cabo diferentes proyectos como *The New Normal*, Vinculación con el municipio de San Pedro



Garza García N.L. etc., algunos relacionados con la elaboración de estándares, normas y códigos para generar una línea base en torno a la edificación sustentable y otros, en los cuales se busca recabar información y analizarla para mostrar de qué manera impactan al medioambiente, a la economía y a la calidad de vida de las personas, la aplicación de estas normas.

Conscientes del impacto que se puede generar el colaborar con otros organismos, seguiremos destinando nuestro tiempo y recursos para apoyar al desarrollo del marco normativo de nuestro país.

Todas nuestras iniciativas, vinculaciones, acciones tienen el objetivo apoyar la abolición de las prácticas de discriminación en el empleo y la ocupación.

## 7.5 Programas Sociales

Convencidos y alineados a los principios del Pacto Mundial de la ONU contribuimos al desarrollo económico y social de nuestra comunidad apoyando a grupos y comunidades.



# 8. Medioambiente



Principio 7, 8 y 9



*En THREE el ámbito de Medioambiente es uno de los pilares de la operación diaria de la organización. El enfoque otorgado a la sostenibilidad cubre los conceptos ecológicos, económicos y sociales. Razón por la cual, su propósito se encuentra fuertemente sustentado en estos tres aspectos; sus acciones van directamente enfocadas a buscar el beneficio ambiental brindado por la operación en sus instalaciones, en los servicios que presta a sus clientes y el apoyo dedicado a la comunidad. Con la ideología de predicar con el ejemplo la empresa implementa en sus instalaciones estrategias de diseño sostenible para las edificaciones; buscando reducir el impacto generado, se llevan a cabo proyectos internos para la reducción de consumo de energía y agua, así como la disminución de la generación de residuos y emisiones de gases de efecto invernadero asociadas al transporte. Todas estas acciones se replican en los servicios prestados a nuestros clientes, el personal y comunidad permitiendo que los impactos positivos se multipliquen generando un cambio positivo en nuestra sociedad y nuestro planeta.*

## 8.1 Operaciones ambientales

Para THREE es esencial que cada miembro del equipo se encuentre comprometido con el propósito y los valores de la institución. El trabajo de reclutamiento considera estos requerimientos, de esta manera se logra que los colaboradores aporten la pasión que se busca por la sustentabilidad, ayudando a incrementar el impacto positivo que se genera a través de nuestros servicios.

Las políticas internas de la organización se encuentran alineadas a cumplir las normas y certificaciones ambientales de los diferentes organismos que las emiten. Por esta razón se participa en diferentes grupos de trabajo para desarrollar normas como “Calidad del ambiente interior en edificios” con la organización ONNCCE.



## 8.2 Innovando nuestros espacios



Las oficinas de THREE fueron construidas en un espacio que previamente fue utilizado como una residencia, buscando minimizar el impacto de su edificación. Se encuentra conformado por un conjunto de 8 ½ contenedores marítimos reutilizados. Se realizó una des-construcción de la residencia anterior por piezas, para reciclar los materiales de

demolición que no pudieron ser aprovechados en el nuevo proyecto. Todo el proyecto se integra con las áreas exteriores y áreas verdes con vegetación regional y adaptable que promueve la fauna local. Las instalaciones están pensadas para brindar un espacio de trabajo con una iluminación óptima, confort térmico y acústico. Para ello se cuenta con espacios al aire libre, los cuales tienen la principal finalidad de integrar a los usuarios con la naturaleza para proporcionar un efecto calmante y crear dinamismo entre los usuarios.



Nuestras instalaciones fueron las primeras oficinas en Latinoamérica y segunda a nivel nacional, en recibir la certificación LEED BD+C v4 nivel Platino para Nuevas Construcciones. Esta es una certificación internacional que demuestra que el proyecto se diseñó con criterios sostenibles, y se construyó con buenas prácticas internacionales permitiendo una operación sostenible.



Tres años después de esta certificación, THREE recibió la certificación LEED O+M v4 nivel Platino para Edificios Existentes. En la que se demostró con mediciones reales que el desempeño de las instalaciones se encuentra por encima de los criterios internacionales para la edificación sostenible. Siendo el primer edificio en Latinoamérica en alcanzar este doble galardón, mostrando así su compromiso y congruencia para generar un impacto positivo en las personas y el planeta. Además, el proceso de esta certificación se llevó a cabo por medio del programa LEED Lab, que tiene como intención preparar a alumnos de nivel profesional habilidades y conocimientos requeridos en la construcción sostenible. Es este caso, alumnos del Tecnológico de Monterrey adquirieron práctica profesional usando el edificio de THREE.



El crecimiento de la empresa creó la necesidad de ampliar sus instalaciones, razón por la que se construyó un segundo taller con capacidad de 13 espacios de trabajo y una sala de juntas. El proceso de construcción de este espacio consideró desde su diseño estrategias para la reducción de consumo de energía, calidad del aire, confort térmico y lumínico. Las compras fueron realizadas siguiendo las políticas de materiales y mobiliario sustentables, mientras que la construcción siguió las buenas prácticas de construcción para garantizar la salud de las personas trabajando en la ampliación, así como para el personal que posteriormente ocuparían dicho espacio

### 8.3 Manejo de nuestros recursos

Buscando establecer lineamientos que permitan facilitar la toma de decisiones alineados a propósito de sostenibilidad de la empresa, contamos con políticas de compra de insumos amigables con el ambiente y de separación de residuos y reciclaje, haciendo obligatorio el correcto manejo de los recursos. Estas políticas requieren el cumplimiento con ciertas certificaciones que garantizan que los insumos sean preferibles ambientalmente como lo son la denominación FSC (*Forestry Stewardship Council*), papel reciclado, equipos Energy Star, baterías recargables, por mencionar algunos.



Para la salida de recursos se tiene una política de separación y reciclaje que incluye latas, PET, cartón y papel, estos son llevados a centros de recolección de residuos donde se hace una medición por peso y se registra dicha información. Buscando reducir la generación de residuos la empresa realizó una auditoría para determinar su principal fuente de generación, identificando que los desechables que provienen de la comida rápida consumida por los colaboradores representaba un porcentaje importante de los residuos. Por esta razón se implementó un programa para dar opción de comida sin generación de residuos, haciendo el contacto con un comedor local y disponiendo de recipientes para la entrega del mismo.



Con la intención de reducir el impacto generado por la intervención del estado natural, en THREE se implementó un mecanismo de captación de agua de lluvia que consta de dos elementos principales. El primero es una cisterna de recolección de agua pluvial proveniente de los techos del edificio, el agua recolectada es usada para el riego del huerto urbano dentro de las instalaciones. El segundo elemento, es un pozo de infiltración en la parte baja del terreno que infiltra el agua de lluvia que de otra manera terminaría en las vialidades de la ciudad. Con esto se busca restablecer el ciclo natural del agua.

#### 8.4 Nuestros transportes alternativo

Desde su diseño en las instalaciones de THREE se pensó en promover el transporte eficiente y alternativo, designando espacios preferenciales para personas con discapacidad, y después con estacionamiento preferente para carros eléctricos, de consumo eficiente, y vehículos compartidos. Así mismo hay espacios para el estacionamiento de bicicletas e instalaciones de regaderas para los miembros del equipo.

Promoviendo el uso de medio alternativos, este año la empresa adquirió una bicicleta adicional disponible para sus colaboradores. De igual manera, la empresa cuenta con un vehículo de bajas emisiones disponible para las necesidades de transporte relacionados a actividades laborales.



## 8.5 Manejo de nuestro impacto ambiental

Comprometidos y alineados con el principio de medioambiente del Pacto Mundial de la ONU y con nuestra promesa de marca de generar un impacto positivo al medioambiente, las oficinas cuentan con equipos y procedimientos para reducir el consumo de papel, agua y energía, además estas acciones están reconocidas por las Certificaciones Internacionales LEED ([www.usgbc.org](http://www.usgbc.org)) y EDGE ([www.edgebuildings.com](http://www.edgebuildings.com)).

Las instalaciones de la empresa son monitoreadas a través de una herramienta conocida internacionalmente, enfocada a edificios sostenibles. ARC es una herramienta virtual para medir el desempeño de proyectos, comparándolos con los promedios locales y globales. Alineados a nuestro compromiso, se monitorea el consumo de energía y agua, la generación de residuos, las emisiones asociadas al transporte y la experiencia humana de los usuarios.



Buscando medir el impacto ambiental THREE lleva registro de los beneficios otorgados en cada uno de sus proyectos, contabilizando la reducción de Gases de Efecto Invernadero (GEI), uso de agua potable y generación de residuos. Esta estrategia además de ser un monitoreo del impacto positivo, es una herramienta para la toma de decisiones y marco de referencia de los proyectos futuros.

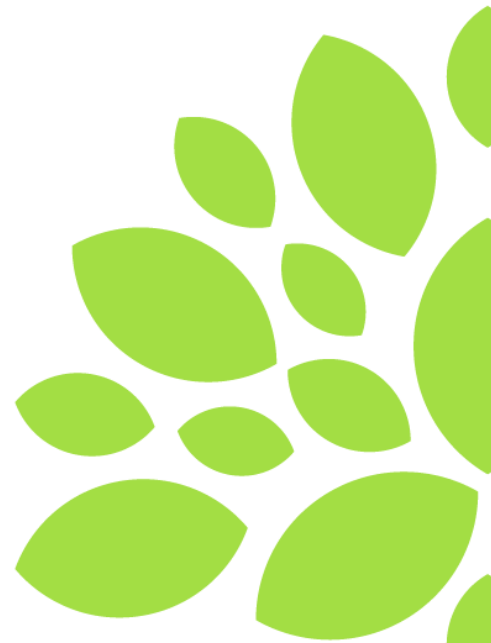
Adicionalmente, la empresa destina donaciones y participaciones con organizaciones que se dedican a la reforestación. Tal es el caso de Reforestamos México A.C., en la que el pasado 2019 se otorgó una donación y miembros de THREE destinaron un día para realizar la reforestación de *Parque Nacional Cumbres de Monterrey*.

## 8.6 Educación y Cultura Ambiental

Siguiendo siempre el propósito de la empresa, es que se han desarrollado programas de educación ambiental dirigidos a todos los grupos de interés, se hacen participaciones en congresos, simposium, pláticas a organizaciones sociales y acercamientos con las universidades.



Se busca llegar diferentes foros mediante visitas guiadas en las instalaciones para alumnos de preparatoria, universidad y público general. Además, existe participación con grupos de la comunidad para transmitir buenas prácticas en el aprovechamiento de los recursos en el hogar y oficina.



## 9. Así nos comunicamos

Reafirmamos nuestro compromiso de mantener un diálogo y una comunicación constante, completa, entendible, responsiva y precisa; seguirá siendo un diálogo y un actuar que se tendrá de manera interna y externa.

Para seguir manteniendo la relación abierta, cercana e inmediata que tenemos con nuestros grupos de interés se seguirá haciendo uso de nuestros diferentes medios como nuestra página de internet, nuestras oficinas, cualquier miembro de nuestro equipo; esto nos ayudará a transmitir nuestra filosofía y valores.

Internamente hacemos uso de nuestra plataforma interna "Wiki", boletines mensuales, correo mensuales de logros, reuniones, y el Día THREE, por mencionar algunos. El Wiki es una plataforma que se utiliza como biblioteca digital, desarrollo e intercambio de conocimiento y medio de comunicación. En los boletines se muestran todas las actividades desarrolladas en el mes anterior tanto adentro como afuera de las oficinas. Además, contamos con un sistema de retroalimentación a través del correo electrónico [denuncio@three.com.mx](mailto:denuncio@three.com.mx), mensajería instantánea o en persona con el Facilitador de Operaciones, en donde se puede presentar una denuncia de manera formal y confidencial.

## 10. Indicadores y Mejora continua

*"Lo que no se mide, no se puede mejorar"*, parte de nuestras operaciones y actividades diarias es monitorear el consumo de energía y agua, el peso de los residuos orgánicos, inorgánicos, papel y pet que se generan diario y también las horas de capacitación que se toman y se imparten a lo largo del año, reafirmamos nuestro compromiso a seguir llevando un monitoreo de esas actividades a través de las herramientas que se han mencionado a lo largo de este manual.

Estamos conscientes de que este programa es un proceso de desarrollo que debe de ser nutrido por el equipo y apoyado por la empresa.

En THREE estamos comprometidos a aprender y seguir desarrollando nuestras habilidades, procedimientos y actividades como empresa que nos permitan crecer en el ámbito ambiental y social con nosotros mismos y con nuestra comunidad. Desarrollamos proyectos y procedimientos para buscar la mejora continua y estar alineados a nuestro propósito y a los valores que nos identifican. Damos seguimiento a los avances y logros obtenidos por medio de los indicadores establecidos.