

# Rapport de responsabilité sociétale d'entreprise

2020



NOUS SOUTENONS  
LE PACTE MONDIAL



Colombus  
Consulting

# L'Edito



La crise sanitaire que nous traversons réinterroge nos manières de penser sur les plans économique, social et environnemental. La question de la responsabilité des entreprises dans ces enjeux revient plus que jamais sur le devant de la scène.

Dès 2019, nous avons mis en place au sein de Columbus Consulting, un groupe de travail dédié à intégrer le souci de l'intérêt général dans nos modes de fonctionnement et nos activités, en visant la certification B Corp.

L'accélération de la prise de conscience collective de ces enjeux s'est illustrée tout au long de l'année dans le débat public à propos de l'objet de l'entreprise et des évolutions actées dans la Loi Pacte.

A notre échelle, nous contribuons, par notre soutien, à la réflexion et aux projets menés par CO Conseil, cabinet de conseil à but non lucratif en faveur de l'intérêt général, et nous sommes fiers, d'avoir signé en avril 2020 la charte du dirigeant responsable du Syntec.

Ce mouvement se traduit également par la prise en considération des enjeux sociaux et environnementaux par nos parties prenantes dans leurs missions. En interne, près de 42% des salariés de l'entreprise se sont mobilisés en 2019 au sein des dispositifs proposés par le management pour répondre à ces enjeux. Parmi eux, une vingtaine de collaborateurs se sont engagés dans le cadre de nos partenariats en faveur de structures au service de l'égalité des chances (NQT) et de l'entrepreneuriat social (makesense).

Notre succès au palmarès Great Place to Work est par ailleurs une grande satisfaction. En mars 2020, Columbus Consulting est devenu lauréat du palmarès des « entreprises où il fait bon travailler » pour la 7<sup>ème</sup> fois. Cette performance dans la durée est une réussite collective qui tient à la fois à la confiance de nos collaborateurs et à leur mobilisation dans la démarche d'amélioration continue en faveur du bien-être et des conditions de vie au travail.

En externe, nous percevons aussi un changement de prisme prenant en compte l'intérêt de la société. Nos clients doivent désormais répondre à des objectifs intégrant la dimension de responsabilité sociale et environnementale. Ce souci est même devenu un critère de sélection du cabinet car nous intégrons ces principes au cœur de nos activités et de nos publications.

En 2020, nous continuerons à progresser en faveur des équilibres environnementaux, sociaux et sociétaux, au regard du contexte Covid-19. Dans cette perspective, nous sommes heureux de présenter dans ce rapport nos actions et nous réaffirmons notre engagement aux 10 principes du Global Compact sur les droits de l'Homme, les normes du travail, l'environnement et la lutte contre la corruption, dans l'esprit d'un développement responsable, viable et durable.

Christopher Bailey, Président de Columbus Consulting

# Sommaire

Colombus Consulting, conseil en stratégie opérationnelle	p. 04
20 ans d'actions au service d'un développement responsable	p. 05
Notre engagement	p. 06
Une démarche participative et collégiale	p. 07
Un processus d'amélioration continue	p. 08
Enrichir nos pratiques grâce au B Impact Assessment (B Corp)	p. 09
Révéler notre raison d'être pour se lancer sur le chemin de la Société à Mission	p. 10
<b>FAVORISER L'ÉPANOUISSEMENT DES SALARIÉS AU TRAVAIL</b>	p. 11
<b>RÉPONDRE AUX ENJEUX DE NOTRE SOCIÉTÉ</b>	p. 21
<b>CONTRIBUER AUX OBJECTIFS RSE DE NOS CLIENTS</b>	p. 28
<b>PROTÉGER L'ENVIRONNEMENT</b>	p. 32
Perspectives et Indicateurs	p. 38

# Colombus Consulting, conseil en stratégie opérationnelle

Créé en 1999, Colombus Consulting est un cabinet de conseil spécialisé dans la transformation des organisations confrontées à des changements majeurs.

## Nos valeurs



AUDACE



COLLECTIF



ÉCOUTE



EXIGENCE



ENGAGEMENT

## Nos leviers d'intervention

EXPÉRIENCE COLLABORATEURS

STRATÉGIE ET INNOVATION

MODÈLE OPÉRATIONNEL

VALEUR CLIENT

## Nos secteurs d'intervention



TÉLÉCOMS

ASSURANCE ET  
PROTECTION  
SOCIALE



ENERGIE ET  
ENVIRONNEMENT

SERVICES  
FINANCIERS



MÉDIAS

COMMERCE ET  
DISTRIBUTION



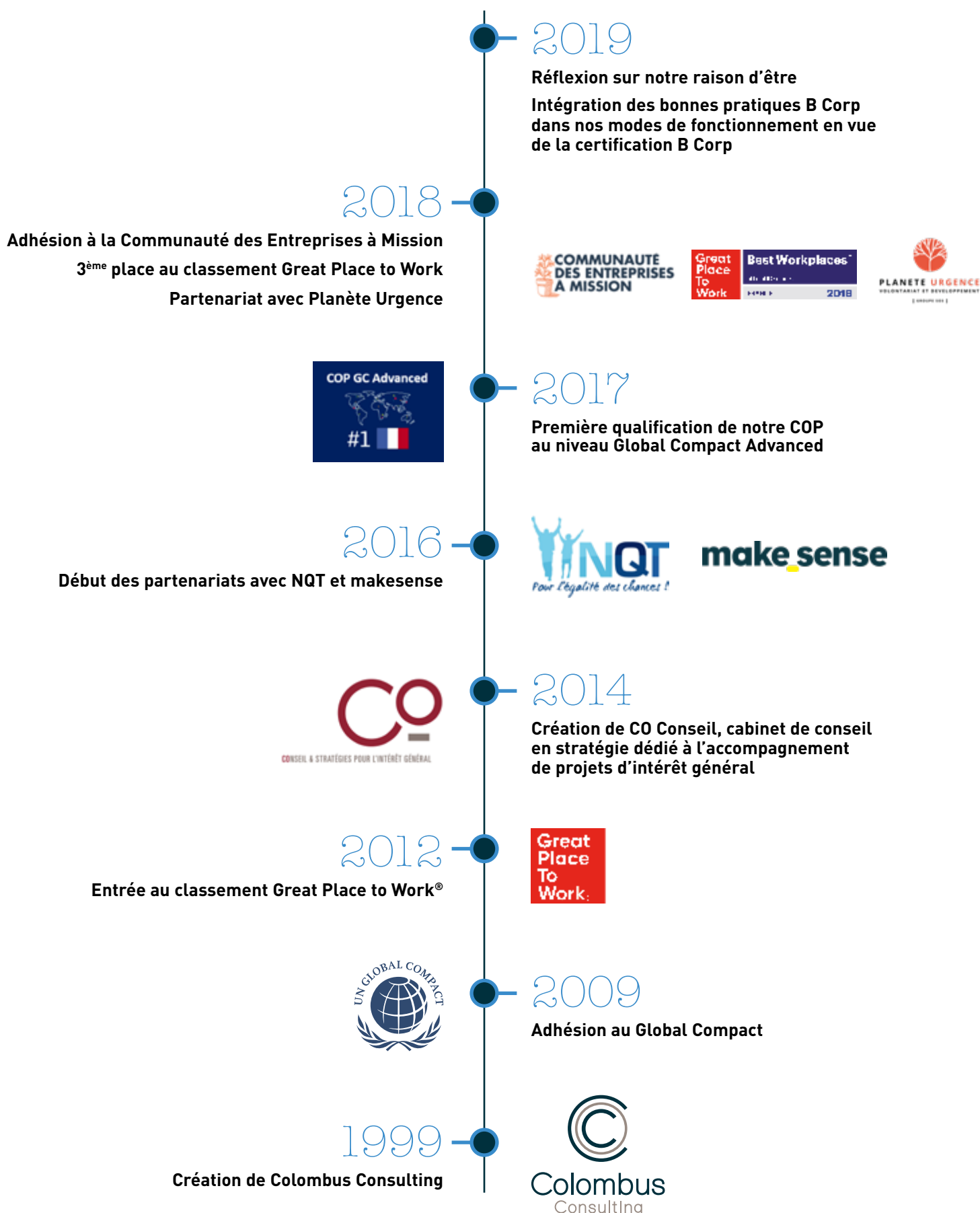
TRANSPORT

INDUSTRIE







146  
consultants

# 20 ans d'actions au service d'un développement responsable



# Notre engagement

Nos engagements s'appuient sur quatre ambitions pour favoriser les impacts sociaux, sociétaux et environnementaux positifs, et pour intégrer ces enjeux au cœur de notre gouvernance.

<b>1 Favoriser l'épanouissement des salariés au travail</b>	<b>2 Répondre aux enjeux de notre société</b>	<b>3 Contribuer aux objectifs RSE de nos clients</b>	<b>4 Protéger l'environnement</b>
<p>Créer les conditions propices à l'amélioration de la qualité du travail et au développement personnel et professionnel. Veiller à intégrer pleinement les salariés au projet d'entreprise.</p> 	<p>Permettre à des organisations à but non lucratif de bénéficier de nos compétences, grâce au mécénat de compétences, au bénévolat ou à tout autre dispositif.</p> 	<p>Intégrer les principes de responsabilité sociétale dans nos prestations, c'est-à-dire sensibiliser nos clients à une approche responsable de leurs projets.</p> 	<p>Être exemplaire en matière de respect de l'environnement. Mettre en place des partenariats en faveur de la protection de l'environnement.</p> 

**NOUS CHERCHONS À RÉPONDRE AUX 17 OBJECTIFS DE DÉVELOPPEMENT DURABLE (ODD) DÉVELOPPÉS PAR L'ORGANISATION DES NATIONS UNIES (ONU), EN PRENANT EN COMPTE LES ENJEUX DE NOS PARTIES PRENANTES.**

Retrouvez le détail de nos actions dans la partie Perspectives et Indicateurs.



# Une démarche participative et collégiale

La démarche RSE de Columbus Consulting est sponsorisée par Christopher Bailey (Président), Elsa Cuisinier (Directrice Générale), Anne-Sophie Levavasseur (Partner) et Valérie Ader (Senior Advisor), qui déterminent les ambitions et les objectifs à atteindre. Les engagements sont décidés en collaboration avec le Comité de Direction et les instances managériales.

Notre démarche est portée par une quinzaine de collaborateurs volontaires du Lab RSE et les groupes de travail interne B Corp et Société à mission. En 2019, près de 60 collaborateurs étaient mobilisés dans les dispositifs mis en œuvre au sein du cabinet (NQT, makesense...), ce qui représente 42% des collaborateurs.

Nous cherchons à inclure les parties prenantes dans notre démarche notamment par des actions de communication.

Nos collaborateurs ont été tenus informés des actions menées en 2019, via une newsletter trimestrielle. Des challenges sont organisés pour sensibiliser les collaborateurs à la démarche.

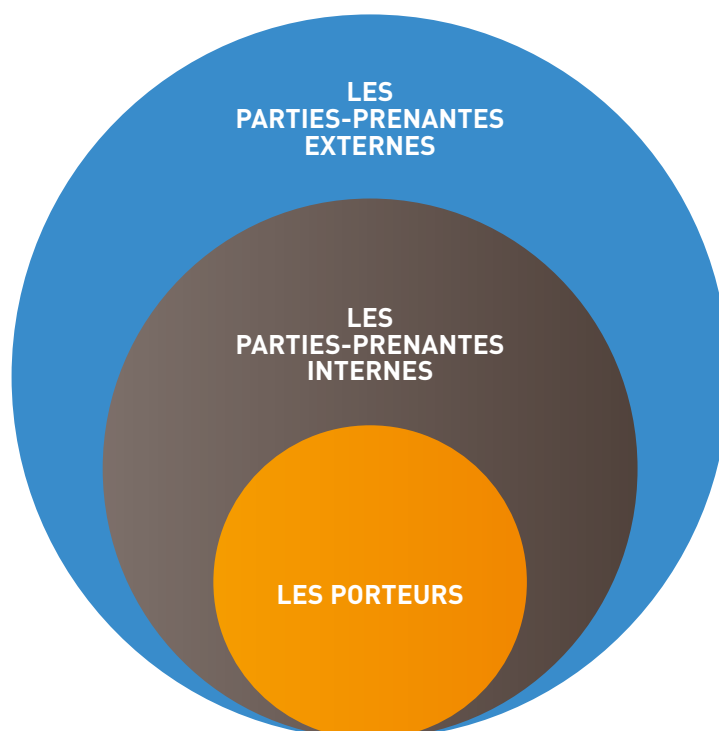


Atelier collectif entre collaborateurs de Columbus Consulting

**COLOMBUS CONSULTING S'APPUIE ÉGALEMENT SUR CO CONSEIL, CABINET DE CONSEIL EN STRATÉGIE POUR L'INTÉRÊT GÉNÉRAL CO-CRÉÉ EN 2014, POUR RENFORCER SON ENGAGEMENT AU SEIN DU SECTEUR DE L'ÉCONOMIE SOCIALE ET SOLIDAIRE.**

- CO CONSEIL
- LES CLIENTS
- LES ASSOCIATIONS PARTENAIRES
- LES FOURNISSEURS
- LES ÉCOLES PARTENAIRES

- LES SALARIÉS
- LES SERVICES GÉNÉRAUX
- LA DIRECTION ADMINISTRATIVE ET FINANCIÈRE
- LE COMITÉ SOCIAL ET ÉCONOMIQUE (CSE)
- LE KNOWLEDGE MANAGEMENT



- CHRISTOPHER BAILEY (PRÉSIDENT)
- ELSA CUISINIER (DIRECTRICE GÉNÉRALE)
- ANNE-SOPHIE LEVAVASSEUR (PARTNER)
- VALÉRIE ADER (SENIOR ADVISOR)
- LES INSTANCES MANAGÉRIALES
- LE LAB RSE
- LE GROUPE DE TRAVAIL INTERNE « B CORP »
- LE GROUPE DE TRAVAIL INTERNE « SOCIÉTÉ À MISSION »
- LA DIRECTION DES RESSOURCES HUMAINES

# Un processus d'amélioration continue

Chaque année, nous enrichissons nos actions en faveur de la responsabilité sociétale en nous appuyant sur :

- Les principes et référentiels internationaux
- Les intérêts et souhaits de nos collaborateurs
- Les bonnes pratiques d'entreprises engagées dans une démarche RSE
- Les idées et propositions de partenaires existants ou potentiels
- Les attentes et enjeux de nos clients
- Les pistes d'amélioration identifiées par les certifications RSE

En 2019, Columbus Consulting a qualifié sa COP (Communication On Progress) au niveau GC Advanced du Global Compact des Nations Unies.



Colombus Consulting est adhérent à Global Compact, pacte réunissant 13 000 participants dans 170 pays s'engageant à intégrer et à promouvoir des principes relatifs aux droits de l'homme, aux normes internationales du travail, à l'environnement et à la lutte contre la corruption. Depuis 2017, le cabinet a qualifié sa COP au niveau GC Advanced, niveau le plus élevé.





# Enrichir nos pratiques grâce au B Impact Assessment (B Corp)

En 2019, nous nous sommes appuyés sur le **B Impact Assessment**, outil open source utilisé dans le cadre de la certification B Corp, pour effectuer un état des lieux de nos pratiques en matière de Responsabilité Sociétale.

Ce travail a abouti à une **feuille de route RSE 2019-2020**, portée par un groupe de travail interne dédié, dont l'objectif est à la fois d'améliorer nos pratiques RSE sur 5 domaines d'intervention (la gouvernance, les collaborateurs, la collectivité, l'environnement, les clients), et de passer l'audit B Corp.

Nous étions également présents à la soirée de lancement de l'association B Lab France en novembre 2019, pour soutenir le développement de la communauté en France.



**Léopold Rossye**  
Consultant Senior  
Membre du groupe  
de travail interne  
dédié à B Corp

« Je suis convaincu que les entreprises peuvent également contribuer à une économie moins inégalitaire, en maximisant l'utilité sociale. Une B Corp représente à mes yeux l'entreprise de demain, réconciliant utilité et performance économique. Le groupe de travail interne B Corp contribue à l'amélioration de nos pratiques sur des thématiques très variées (formation RSE, charte éthique, achats responsables etc. ). Je participe aussi à la communication interne, pour en faire un projet d'entreprise. »



**Anne-Sophie  
Levasseur**  
Partner  
Responsable RSE

« La RSE fait partie de l'ADN de Columbus Consulting. Notre projet de certification B Corp permet de donner un nouvel élan à notre démarche, en capitalisant sur les actions déjà entreprises et en accélérant une approche transverse du sujet.

B Corp est aussi une communauté d'entreprises mondiale, investie autour de valeurs partagées et tournées vers plus de coopération.

Avoir la certification B Corp est une vraie distinction car elle s'obtient seulement grâce à des preuves tangibles d'actions et d'engagements pris vers plus de transparence et d'équité. C'est une démarche à long terme d'amélioration continue, condition nécessaire pour garder la certification. »

# Révéler notre raison d'être pour se lancer sur le chemin de la Société à Mission

Fin 2018, nous avons été parmi les premiers à rejoindre la **Communauté des Entreprises à Mission**, une association loi 1901, pionnière dans le champ de la gouvernance responsable.

Sa mission ?

**“Faire rayonner les entreprises qui affirment leur rôle social dans la société du XXI<sup>ème</sup> siècle.”**

Nous avons ainsi démarré une réflexion en interne pour engager Columbus Consulting sur le chemin de la **Société à Mission**. Conscients des grands enjeux collectifs de notre époque, nous souhaitons, avec à la promulgation de la loi PACTE en 2019, affirmer notre identité d'entreprise innovante et responsable grâce à notre raison d'être et nos engagements.

Convaincus que cette innovation juridique constitue une formidable opportunité pour restaurer les capacités d'innovation de l'entreprise, nous cherchons au travers de nos publications à promouvoir et à accompagner les entreprises désireuses d'affirmer leur contribution au monde.

## **Embarquez vos parties prenantes grâce à l'Entreprise à Mission**

Par Quentin Mermet, par La Rédaction

**Pour faire face à la turbulence de leur environnement, les entreprises contemporaines se doivent d'attirer à elles les meilleurs talents et les engager au long cours. Introduite par la loi PACTE, la qualité de Société à Mission donne aux organisations les moyens d'embarquer l'ensemble de leurs parties prenantes autour de leur raison d'être. Par Quentin Mermet, consultant au sein du cabinet de conseil Columbus Consulting, au sujet du statut de société à mission.**

Source : “Embarquez vos parties prenantes grâce à l'Entreprise à Mission”, Courrier Cadres, janvier 2020, par Quentin Mermet



**Quentin Mermet**

Consultant  
Animateur du  
groupe de travail  
“Entreprise  
à mission”

« En rejoignant Columbus, je savais que j'intégrais un cabinet pour qui l'entreprise n'est pas un agent aveugle de production de richesse mais un véritable agent de civilisation. Du fait de ces valeurs communes, je n'ai pas hésité à initier un groupe de travail interne autour des enjeux et des opportunités que soulève la qualité de Société à Mission.

En effet, élaborer sa raison d'être est, pour toute entreprise, l'occasion de rappeler son rôle crucial dans la co-construction du monde dans lequel nous vivons. »



# Favoriser l'épanouissement des salariées au travail

**LE BIEN-ÊTRE AU TRAVAIL FAVORISE  
L'EXCELLENCE ET LA CRÉATIVITÉ.**



# Volet social

## ACCUEILLIR ET FIDÉLISER NOS COLLABORATEURS

### STABILITÉ

**43**  
embauches

**3,95**  
ans d'ancienneté  
en moyenne

**100%**  
de salariés  
en CDI

### RECRUTEMENT ET INTÉGRATION

  
Relation  
École

**3**  
Ateliers  
After School

**25**  
Co-pilotes

## ACCOMPAGNER

**100%**  
des salariés ont bénéficié  
d'une évaluation annuelle

**1,20%**  
Taux d'absentéisme



Généralisation du  
travail à distance

**1** Atelier de  
gestion du stress



### Cohésion d'équipe

plus de 50 évènements : séminaires, goûters mensuels, week-ends ski/voile, sorties, activités, ateliers...



**2** Séminaires  
"managers  
et plus"  
pour définir la  
stratégie Columbus  
Consulting

## FAIRE PROGRESSER NOS COLLABORATEURS



**1** charte  
éthique

### FORMATION

**3,49%**  
de la masse  
salariale

**3,7**  
Jours/salarié  
en moyenne

**1**  
Plateforme  
MOOC



**3**  
nouvelles  
formations  
proposées

## VALORISER LA DIVERSITÉ

**47%**  
femmes



Egalité  
salariale

Soutien à la  
parentalité

**53%**  
hommes



Handicap

10 nationalités

## MESURER LA SATISFACTION

Best  
Workplaces™

De 50 à 250 salariés

Great  
Place  
To  
Work.

FRANCE  
2020

**95%**

des collaborateurs

considèrent Columbus Consulting  
comme une entreprise où  
il fait bon travailler

# Accueillir et fidéliser nos collaborateurs

Ancienneté moyenne de  
**~4 ans**

## Préférence à la stabilité

Fin 2019, **100%** de nos collaborateurs étaient en CDI et **4 stagiaires** ont été embauchés suite à leur stage de fin d'études.

**43 collaborateurs** ont été embauchés au cours de l'année 2019.

Nous menons d'autre part une politique de **fidélisation**, dont les résultats s'illustrent par notre taux de turnover, équivalent à la moyenne basse des cabinets de conseil (**15,6%**) et l'ancienneté moyenne des salariés.

## Attention particulière à l'intégration

Depuis 2014, nous avons mis en place un dispositif d'intégration en associant une personne référente, le **co-pilote**, à chaque collaborateur entrant, sur la base du volontariat. Nous comptons 25 co-pilotes en 2019.

Nous avons initié un travail de **refonte du parcours d'intégration** des nouveaux arrivants en privilégiant un parcours lisible et rythmé, alliant supports de formation, outils pratiques et points de rencontre conviviaux.

## Point d'orgue sur le recrutement

Par ailleurs, nous nous adaptons aux nouveaux usages de (futurs) consultants junior ou expérimentés. Ainsi, en 2018 nous avons rejoint la plateforme innovante de recherche d'emplois, **Welcome To the Jungle**.

## Le rôle clé des relations académiques

**Nos partenariats avec les grandes écoles** jouent un rôle clé pour attirer les meilleurs talents et les initier à l'approche et aux méthodologies du conseil. Nous renforçons durablement notre présence auprès des étudiants par le biais de forums ou d'interventions dans les écoles sous la forme de cours sur la transformation d'entreprise, d'études de cas, de projets étudiants ou encore d'un rapprochement avec les Juniors entreprises.

Depuis 2016, l'événement **After School**, organisé sous forme d'ateliers conviviaux, vise à apporter aux étudiants une connaissance des métiers du conseil en organisation. En 2019, nous avons animé 3 ateliers et accompagné 90 étudiants dans la découverte de la gestion de projet en mode agile.



Challenge RSE de l'IESEG - Décembre 2019



# Accompagner les parcours professionnels

Les parcours individuels de nos collaborateurs s'appuient sur une politique de gestion des carrières et des rémunérations valorisant le collectif.

## Un dispositif d'évaluation collégial

Les consultants sont évalués périodiquement en mission sur la base d'un **référentiel de management**, co-construit avec les encadrants.

## Un appui personnalisé

Le **coach** assure le lien entre les responsables de mission et le consultant. Il est à l'écoute du consultant pour l'aider au quotidien et dans une perspective d'avenir professionnel.

## Les chantiers internes

Le management et la direction insufflent les conditions favorables pour inciter les collaborateurs à proposer et mettre en œuvre des initiatives. Les consultants peuvent s'investir dans des **groupes de travail** animés en mode agile sur des périodes de 6 mois, ce qui contribue à une montée en compétences. Ils peuvent aussi participer aux réflexions relatives au développement de l'entreprise et s'engager pour la RSE.

## Rémunération et performance

Nous mettons à disposition de nos collaborateurs la grille de salaires et les modalités de rémunération en visant 3 objectifs :

- Faciliter l'accès des salariés au capital de l'entreprise
- Permettre aux salariés de se constituer une épargne retraite
- Rémunérer la performance collective

## Le séminaire de travail

En 2019, les membres du management se sont retrouvés lors de **2 séminaires** pour cadrer les évolutions stratégiques du cabinet. Organisés autour d'ateliers collectifs, cet événement permet de débattre, de célébrer les réussites et de partager un moment de convivialité.



Julie Degrange  
Senior Manager

« Chaque année, l'ensemble des managers de Columbus se réunissent sur une demi-journée autour d'une thématique, en 2019 c'était le commercial. Le plus souvent, une conférence est animée par un intervenant extérieur qui nous permet un temps d'inspiration. Des ateliers de partage de bonnes pratiques sont organisés pour favoriser les échanges entre pairs.

Bonne humeur, partage et co-construction nous permettent de prendre du recul sur nos pratiques au quotidien mais également de renforcer les liens entre les managers. »



Séminaire Managers – 2019



# Faire progresser nos collaborateurs

## Le rôle essentiel du management dans le développement de compétences

La confrontation des collaborateurs aux enjeux des clients et l'éclairage du management sont des leviers d'apprentissage incontournables. Le management transmet ses compétences sur le terrain, fait des retours « au fil de l'eau » sur la prestation du consultant, permet au consultant de développer de nouvelles compétences, et se tient à l'écoute des retours du collaborateur sur son mode de management.

## La formation

Les formations, construites sur mesure, sont ouvertes à tous les collaborateurs et couvrent un **large choix de thématiques**. Chacun peut prendre l'initiative de proposer ou de créer une **nouvelle formation**. L'animation est réalisée par les consultants ou par un intervenant extérieur. En 2019, nous avons recensé :

# 30

formations au catalogue

# 3

nouvelles références dans notre catalogue en 2019

# 3

formations repensées en 2019

# + 200

MOOC de formations via la plateforme Edflex

## Les conférences Colombus Up'

Nous organisons régulièrement des **conférences** sur des sujets liés aux enjeux de nos clients et de notre métier. Pour ce faire, nous invitons des **intervenants extérieurs** (historien de l'art, responsable prospective stratégique, philosophe...) pour apporter à nos collaborateurs une vision hors du cadre sur le management et l'entreprise de demain. En ce sens, nous avons organisé en 2019 un cycle de conférence sur la thématique "Philosophie et management".

## Knowledge management

Nous valorisons la **capitalisation** au travers de fiches pratiques de nos savoirs clés et le co-développement d'expertises. En 2019, **79,8% de nos missions** ont fait l'objet d'un travail de capitalisation.

Ce chantier s'appuie sur le travail d'un **knowledge manager** et d'une équipe en charge de faire progresser le cabinet sur ses modes de travail en collaboration.



**Kevin Loussouarn**  
Manager  
Créateur  
de la formation  
"performance  
opérationnelle"

« Sur la base d'un questionnaire envoyé aux consultants Colombus, l'équipe du chantier Perform'Up a fait le constat que près de 30% des références phares de Colombus sont en lien avec la performance opérationnelle mais que seulement 10% des outils identifiés dans le socle de base sont connus des consultants. En 2019, le chantier Perform'Up a donc construit une formation interne d'une journée sur les outils et méthodes de l'excellence opérationnelle. Cette formation permet aux consultants d'acquérir un vocabulaire, des méthodologies et de maîtriser des outils pour améliorer les performances de nos clients dans la réalisation de leurs activités courantes. »

# Proposer un cadre de travail agréable

## Des locaux rénovés

Depuis 2012, Columbus Consulting est installé dans des locaux spacieux, avenue des Champs-Élysées à Paris. En 2018, un grand plan d'aménagement a été mis en place afin de rendre l'espace encore plus collaboratif.

Les espaces sont agencés pour répondre aux **situations de travail spécifiques** : salles de travail, open space, box téléphoniques, espace de réception, salon... Nos locaux participent à créer un sentiment de fierté pour nos collaborateurs. Nous sommes fiers d'y accueillir clients, alumni, partenaires, associations...

Des attentions au quotidien (corbeilles de fruits, friandises...) contribuent à rendre le cadre de travail agréable.

En 2019, le dispositif **Netatmo** a été mis en place pour analyser en temps réel la qualité de l'air et l'améliorer en conséquence.



Événement client dans les locaux de Columbus Consulting

## La généralisation du travail à distance

En 2019, Columbus Consulting a généralisé le **travail mobile** pour les consultants, c'est-à-dire en dehors des locaux de leurs clients, sous réserve de leur accord.

Les retombées positives de cette expérience sur le plan du bien-être renforcent notre **volonté de promouvoir le travail à distance** : plus d'autonomie, une plus grande efficacité, une diminution de la fatigue et du stress, l'amélioration de la cohésion d'équipe...

Le travail à distance permet aussi une économie du temps de transport, avec des impacts bénéfiques sur l'environnement et l'équilibre vie privée-vie professionnelle.

La crise sanitaire que nous traversons renforce d'autant plus l'engagement de Columbus Consulting sur le travail à distance.



**Anne-Claire Le Ho**  
Partner  
Chargée de l'expérimentation sur le travail à distance

« En 2018, nous avons fait le choix au sein de Columbus Consulting de tester le travail mobile. Les consultants ont montré un réel intérêt pour ce mode de fonctionnement. Désormais, chaque consultant peut avoir recours à ce mode de travail, en accord avec son manager et en veillant à respecter la charte de travail à distance disponible sur l'intranet et systématiquement intégrée au kit du nouvel arrivant. »

# Garantir les conditions du bien-être au travail

## Cap sur la cohésion d'équipe

**Plus de 50 événements conviviaux** ont été organisés en 2019 pour nos collaborateurs.

**Le séminaire** : chaque année, nous embarquons l'ensemble de nos collaborateurs vers une destination originale, notamment Séville en 2019.

**Le plus fréquent** : le "goûter" mensuel permet de partager les actualités du cabinet dans une ambiance conviviale.



Séminaire à Séville - Octobre 2019

**Les plus marquants** : En 2019, à l'occasion du 20<sup>ème</sup> anniversaire de Columbus Consulting, nos Alumni ont été invités à un "goûter" exceptionnel de retrouvailles. Nous avons aussi fêté le passage de relais entre les cofondateurs de Columbus Consulting et le nouveau comité de direction.

**Les plus originaux** : les week-end voile et ski, les sorties à l'Opéra, la projection de films dans nos locaux ou encore l'atelier massage.

## Nos collaborateurs d'abord

Les conditions de travail sont une préoccupation constante. Des personnes ou instances relais ont été désignées au sein du cabinet pour **prévenir les situations à risques** pour la santé physique ou morale de nos collaborateurs.

Dans cette perspective, des **moments d'échange** sur les situations difficiles inhérentes au métier du conseil sont planifiés, dans la mesure du possible chaque semestre.

En 2019, nous avons ainsi organisé un atelier sur le thème du stress, diffusé un support de communication sur la gestion des situations difficiles, ainsi que de bonnes pratiques sur la gestion du stress.



**Elisabeth Luder**  
Consultante senior  
Participante aux ateliers Situations difficiles

« Le métier de consultant nécessite de s'adapter rapidement entre des environnements différents. Les ateliers de gestion de stress n'ont pas vocation à remplacer le rôle managérial ou RH mais à partager des conseils et des expériences entre consultants pour prendre du recul sur les moments de tension que nous pouvons rencontrer. Cet atelier m'a permis de m'exprimer en petit comité et dans un cadre détendu, de me rappeler que nous sommes tous concernés et que notre employeur veille à placer cette préoccupation au coeur de ses missions. »

# Valoriser la diversité

## CHIFFRES CLÉS

47%

femmes



53%

hommes



91/100

index de l'égalité homme / femme

10

nationalités

1

charte de la diversité



**Clara Claude**  
Consultante  
Participante  
à l'atelier  
Ethik Connection®

« Être initié à la langue des signes permet de se mettre à la place des personnes sourdes et malentendantes, et sensibilise aux difficultés qu'elles rencontrent. J'ai été touchée par la facilité des échanges avec Adlane malgré son handicap et ravie de découvrir une manière différente de communiquer. »

## La lutte contre la discrimination

Nous avons revu et dispensé en 2019 la formation pour les recruteurs de manière à insister sur les risques de discrimination à l'embauche. Nous avons aussi proposé un atelier sur la **gestion des biais inconscients** et leurs impacts sur nos relations aux autres.

## La parité Hommes/Femmes

Nous sommes convaincus que l'égalité professionnelle entre les femmes et les hommes constitue un atout pour le dynamisme social de l'entreprise. A ce titre, la direction de l'entreprise respecte la **parité**.

Notre politique de rémunération est notamment fondée sur une **stricte égalité de salaire** entre les hommes et les femmes à poste équivalent.

## La parentalité

En 2019, 25% des salariés (soit 36 collaborateurs) et 71% des managers étaient parents.

Plusieurs initiatives permettent de renforcer la flexibilité et préparer le retour de **congé maternité** :

- Support d'information présentant les dispositifs en place
- Lancement d'un réseau de parrainage des jeunes parents.

## Le handicap

Nous sollicitons des prestataires employant des personnes en situation de handicap (ESAT Le Cèdre pour le recyclage des déchets jusqu'en mars 2019).

En 2019, une sensibilisation au handicap a été menée en invitant les collaborateurs à la projection du film "**Sacrement de la tendresse**" rendant hommage à Jean Vanier, fondateur de l'Arche. A l'occasion de la **Journée du Handicap**, 6 collaborateurs ont aussi participé à une initiation à la langue des signes, événement animé par Ethik Connection.

Nous comptons dans nos effectifs une personne en situation de handicap travaillant à hauteur de 40% d'un ETP.



Atelier Ethik Connection® - Décembre 2019



# Décliner nos valeurs au quotidien

## La Charte éthique de Columbus Consulting



Depuis 2017, le cabinet mène une réflexion sur l'élaboration d'une charte éthique précisant ses valeurs, **ses engagements et ses obligations** vis-à-vis de son adhésion au Pacte mondial de l'ONU.

A ce titre, nous avons mené des ateliers avec des représentants du Lab RSE, des RH, du CSE et des moyens généraux pour préciser les engagements de Columbus Consulting.

La Charte éthique a vocation à **guider les comportements individuels des collaborateurs** afin de les aligner aux valeurs de l'entreprise et aux principes de respect des Droits de l'Homme, des normes internationales de travail, de la protection de l'environnement et de lutte contre la corruption émis par l'ONU.

En 2018, une première version de la charte a été communiquée à nos collaborateurs. Celle-ci a été enrichie en 2019. Une nouvelle version sera communiquée en 2020.



**Christopher Bailey**  
Président

« Nous sommes convaincus que notre savoir-être doit se mettre au service de notre savoir-faire. Chacun de nos salariés, individuellement mais surtout collectivement, incarne nos valeurs tant dans le cadre des interventions menées chez nos clients qu'au sein du cabinet.

La charte éthique de Columbus Consulting s'appuie sur ce principe et se trouve à la confluence entre nos valeurs et la réalité. Ce document a vocation à expliciter notre engagement au respect des grands axes du Pacte Mondial de l'ONU (droits de l'Homme, normes internationales de travail, protection de l'environnement, lutte contre la corruption).

Il est aussi de notre responsabilité de porter ces principes dans la société. Aussi, nous sommes fiers de partager avec nos parties prenantes nos engagements collectifs et individuels en matière d'éthique professionnelle qui incarnent l'esprit Columbus. »

# Mesurer la satisfaction des collaborateurs

## L'audit Great Place to Work®



La **satisfaction de nos collaborateurs** est un gage de confiance portée à l'entreprise.

Depuis 2012, Columbus Consulting participe à l'audit de l'institut **Great Place to Work®**. Le dispositif mesure la perception que les salariés ont de leurs relations avec leurs dirigeants sur la base de critères évaluant **la confiance dans la direction, le respect, l'équité, la fierté et la solidarité**.

En 2019, un groupe de travail de 7 collaborateurs, fondé sur une démarche participative, a été lancé pour répondre à l'audit de l'institut GPTW.

En 2020, Columbus Consulting est lauréat du palmarès GPTW pour la septième fois et obtient la **8<sup>ème</sup> place du classement dans sa catégorie**. Cette récompense est une reconnaissance pour le cabinet car elle s'appuie sur une enquête soumise à l'ensemble des collaborateurs.

# 95%

des collaborateurs pensent que Columbus Consulting est une entreprise où il fait bon travailler\*

\*selon le questionnaire GPTW 2019



**Jessica Morvan**  
Consultante senior  
Groupe de travail  
GPTW

« Depuis 2012, Columbus Consulting est candidat à l'obtention du label GPTW. En 2019, j'ai rejoint le groupe de travail GPTW après seulement 3 mois d'ancienneté car j'étais déjà convaincue que le cabinet avait toutes ses chances d'être en haut du podium. C'est un beau challenge pour un cabinet de conseil de candidater à GPTW : les consultants sont chez leurs clients la plupart du temps. Toutefois, Columbus Consulting réussit à insuffler un sentiment d'appartenance très fort à ses salariés en favorisant notre bien-être et notre épanouissement professionnel ET personnel grâce à des groupes de travail et des événements internes qui nous ressemblent. »





# Répondre aux enjeux de notre société

**NOUS METTONS À DISPOSITION NOS COMPÉTENCES  
AU SERVICE DE LA TRANSFORMATION DU SECTEUR DE L'ÉCONOMIE SOCIALE ET SOLIDAIRE.**



# Volet sociétal

## CO-CONSTRUIRE DES PROJETS À FORT IMPACT SOCIO-ÉCONOMIQUE



**3** consultants ont effectué du mécénat de compétences en 2019



**346** jours dédiés à CO Conseil



**36** lauréats sélectionnés par la fondation la France s'engage, accompagnés par CO Conseil

**130** Projets d'intérêt général accompagnés par CO depuis 2014

...des fondations  
...des associations employant des salariés  
...des coopératives  
...des entreprises d'insertion  
...des start-up

## S'ENGAGER POUR L'ÉGALITÉ DES CHANCES



**14** Parrains et marraines



**37** Filleuls accompagnés

## S'ENGAGER À L'INTERNATIONAL



PLANÈTE URGENCE  
VOLONTARIAT & DÉVELOPPEMENT  
| GROUPE SOS |

**1** Congé Solidaire® réalisé

## ACCOMPAGNER LES START-UP DE L'ÉCONOMIE SOCIALE ET SOLIDAIRE



**10** Mentors engagés

**5** Start-up accompagnées 

# Co-construire des projets à fort impact socio-économique

En 2014, Colombus Consulting, Kea Partners, Weave et Algoé créent CO Conseil, au service de l'intérêt général, pour accroître leur impact social.



**Julia Héry-Havelka**  
Consultante Senior  
Détachée chez CO  
en 2019

« 2019 a été une année riche !

Plus de 41 projets ont été menés pour des acteurs de référence dans l'Économie Sociale et Solidaire (La Croix Rouge, le Secours Catholique, Solidarités Nouvelles face au chômage...) et d'autres qui cherchent à changer d'échelle (les lauréats de la Fondation la France s'engage...).

C'était une expérience très enrichissante, tant professionnellement qu'humainement.

J'ai particulièrement apprécié la diversité des missions et la montée en compétences sur de nouvelles méthodologies. Ces sujets passionnants donnent envie de s'engager ! »

En 5 ans, **CO Conseil est devenu un acteur de référence** dans le secteur du conseil en Économie Sociale et Solidaire, avec près de 130 projets accompagnés notamment dans les domaines de l'emploi et de l'éducation (40 projets), de la santé et prévention (23 projets), du handicap (19 projets) et du lien social et des solidarités (19 projets).

L'expertise de CO Conseil porte sur **4 enjeux stratégiques pour les acteurs du secteur** : le changement d'échelle, la sécurisation du modèle économique, l'innovation sociale, la consolidation de la gouvernance et du pilotage.

Le statut de **Société Coopérative d'Intérêt Collectif (SCIC)** de la structure l'inscrit dans la réalité du secteur : l'activité ne donne lieu à aucune distribution de dividendes ni valorisation du capital.

Depuis 2018, CO Conseil a accompagné 36 lauréats de la **Fondation La France s'engage** sur le diagnostic de leurs enjeux et la définition d'un plan d'actions à 3 ans.



CONSEIL & STRATÉGIES POUR L'INTÉRÊT GÉNÉRAL

**3**  
**consultants**

de Colombus Consulting ont effectué du mécénat de compétences chez CO

**346**  
**jours dédiés**  
à CO Conseil



# Encourager la co-construction au service de l'intérêt général

## Contribution à CO-Éclairages, l'espace de débat sur la co-construction

Au-delà des projets accompagnés au sein de CO Conseil, nos consultants contribuent à la rédaction de la **revue CO-Éclairages**, l'espace de débats et de réflexion de CO sur les enjeux de la co-construction au service de l'intérêt général.

CO-Éclairages a vocation à partager la position d'une personnalité (la vision), défendre des points de vue opposés (le débat), amener des réflexions nouvelles et ainsi alimenter le débat.

En 2019, CO a notamment diffusé une synthèse du **débat** organisé sur la raison d'être des entreprises "La Loi Pacte, pacte de défiance ou pacte de confiance vis-à-vis des entreprises ?".

Chaque année, un retour d'expérience sur la co-construction au service de l'intérêt général est également organisé en interne, par les consultants détachés, dans le cadre des **conférences Columbus Up'**.

## Appui à la définition de la raison d'être de CO Conseil

En 2019, les associés de CO Conseil ont rejoint la **Communauté des entreprises à mission**. Nous avons participé à la réflexion interne visant à élaborer la raison d'être de CO Conseil, ainsi que les engagements associés, qui ont été intégrés aux statuts de CO Conseil suite à **l'Assemblée Générale d'avril 2020**.

**« Permettre aux projets d'intérêt général d'accroître leur impact et leur pérennité grâce au conseil en stratégie »**



CONSEIL & STRATÉGIES POUR L'INTÉRÊT GÉNÉRAL



**Anna Sitbon**  
Consultante Senior  
Détachée chez CO  
en 2019

« Mon expérience au sein de CO Conseil a été une période riche en apprentissages, sur le secteur de l'économie sociale et solidaire et sur les méthodes d'accompagnement des projets. Cela a également été l'occasion de développer ma curiosité à propos de la co-construction et de l'intérêt général, notamment grâce aux thèmes abordés dans les publications de CO :

- les Contrats à Impact Social,
- la communauté d'action
- la philanthropie à la française,
- les sociétés à mission... »

## Le saviez-vous ?

Un Contrat Impact Social (CIS) est un mécanisme financier ayant pour objet de créer une collaboration entre des investisseurs, des structures de l'Economie Sociale et Solidaire et le secteur public autour d'un même objectif : la prévention d'un problème social.

# S'engager en faveur de l'égalité des chances

Colombus Consulting,  
partenaire de l'association  
NQT (« Nos Quartiers  
ont des Talents ! »)

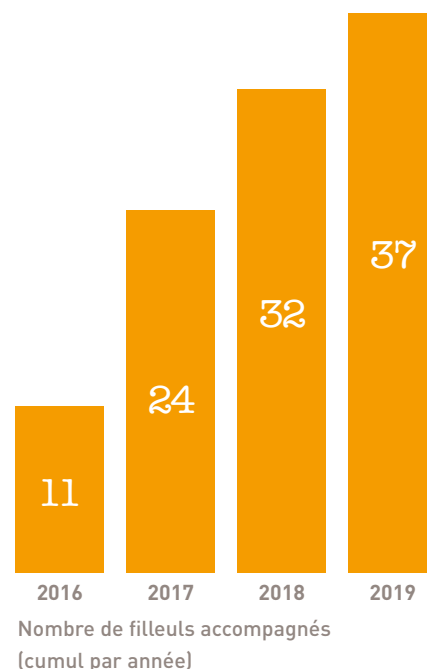


Depuis 2016, Colombus Consulting est mobilisé aux côtés de l'association NQT (« Nos Quartiers ont des Talents ! ») pour **favoriser l'insertion professionnelle** des jeunes diplômés issus des quartiers prioritaires, zones de revitalisation rurale ou de milieux sociaux modestes.

En 2019, **14 parrains et marraines**, collaborateurs de Colombus, se sont engagés dans ce dispositif. Leur rôle consiste à accompagner les jeunes dans la revue de leur CV et lettre de motivation, la simulation d'entretiens d'embauche et l'utilisation des réseaux sociaux.

En 2019, notre partenariat a aussi été marqué par l'organisation de 2 événements :

- un atelier MBTI, animé par nos collaborateurs, pour favoriser la connaissance de soi-même et des autres
- un atelier « Communiquer efficacement - Créez votre pitch personnel ! », animé par une intervenante externe, pour préparer et structurer un pitch efficace en situation professionnelle



Marie Monternault  
Consultante Senior  
Marraine NQT

« Marraine depuis décembre 2019, je suis très heureuse de pouvoir accompagner ma filleule dans sa recherche d'emploi. Il est essentiel pour moi de transmettre l'énergie positive qui m'anime et l'envie de s'accomplir professionnellement auprès de plus jeunes.

Avoir le sens de l'écoute, rassurer, faire preuve de créativité pour atteindre ses objectifs sont autant de qualités sur lesquelles j'ai travaillé en tant que marraine et que je garde toujours à l'esprit dans mes échanges. »

« Je recommande cet atelier à tous les jeunes diplômés qui se lancent dans le monde professionnel. C'est un réel avantage selon moi de savoir comment entrer, sortir d'un entretien mais également de se connaître via le test de personnalité »

Témoignage de Sophie,  
participante de l'atelier « MBTI » de février 2019



# Accompagner les start-up de l'économie sociale et solidaire

Depuis 2016, nous accompagnons des entrepreneurs sociaux au travers d'un dispositif de coaching.

Cet accompagnement s'inscrit dans le cadre de la mise à disposition, auprès de l'incubateur social makesense, de compétences en management et organisation de nos collaborateurs.

En 2019, Columbus Consulting a participé au programme d'incubation **MENT - Migrant entrepreneurs**, visant à aider les migrants et réfugié(e)s souhaitant lancer leur propre activité en France.



Formation des mentors en collaboration avec Élan Culturel dans les locaux de makesense en 2019

---

## 10

mentors engagés

---

## 5

start-up accompagnées

---



Les projets makesense intègrent généralement une dimension sociale en lien avec un territoire et valorisant une culture propre à chaque entrepreneur social. Les projets accompagnés en 2019 ont visé notamment un projet de restaurant solidaire anti-gaspillage ou une application pour aider les migrants dans leurs démarches.



**Cécilia**  
Coachée makesense  
2019-2020

« L'accompagnement de makesense m'a permis d'acquérir des compétences pour lancer le projet Mety Mada sur de bonnes bases.

Pendant la phase d'incubation, j'ai été suivie 2 fois par mois au téléphone et en face-à-face. Ce suivi individuel consistait en une mise au point entre chaque séance par rapport aux prochaines étapes.

J'ai eu 3 mentors dans le cadre du programme, dont j'ai beaucoup apprécié la disponibilité et l'adaptation à mes besoins. Le programme COMBO m'a donné l'opportunité de monter en compétence dans des domaines aussi variés que la gestion de projet, de partenariats, la prise de parole en public ou encore la gestion du stress. »

Partant du constat que 75% des déchets sont non collectés sur l'île Rouge, et forte d'une expérience similaire en Tanzanie, Cécilia a développé un projet de valorisation des déchets à Madagascar :

### **Mety Mada**

Elle souhaite offrir des services de collecte des déchets, de valorisation en biogaz et de commercialisation de bouteilles de gaz. Le projet de Cécilia a été incubé en 2019 chez makesense, et Sabine et Marion ont eu le plaisir d'être ses mentors.



# Encourager l'engagement des salariés

## Partir en Congé Solidaire®

En 2019, Columbus Consulting a maintenu son partenariat avec Planète Urgence pour permettre à 1 collaboratrice de partir en **Congé Solidaire®**.

Ce dispositif permet d'effectuer une mission de solidarité internationale pendant 2 semaines sur une période de congés, avec le soutien financier de l'entreprise. Les missions Planète Urgence sont réalisées auprès d'associations des pays d'accueil, et sont de nature diverse : éducation et formation, environnement et biodiversité, art et culture, management et organisation, etc.

## Favoriser l'engagement au quotidien

En 2019, nous avons **proposé d'occuper gratuitement nos locaux à 4 associations**, qui ne disposaient pas d'espace dédié, pour organiser des séminaires, réunions, conseils d'administrations...



Par exemple, nous avons accueilli le conseil d'administration de *Tchendukua Ici et Ailleurs*, association de lutte pour la préservation des terres ancestrales du Nord de la Colombie.



**Noëlle Le**  
Consultante  
Participante  
au dispositif  
Congé Solidaire®

« La mission a été riche en découvertes, en partage et en belles rencontres. La générosité et la gentillesse des locaux ont aussi beaucoup aidé à m'adapter sur place. J'ai le sentiment d'avoir réussi à leur apporter une certaine plus-value, ce qui était l'objectif de la mission. Enfin, les membres de l'association réalisent un travail formidable au quotidien qui force l'admiration et le respect. Cette expérience amène à réfléchir, au retour, sur la volonté d'aider plus et sur notre mode de vie, tout en nous invitant à prendre du recul et à relativiser. »

En 2019, nous avons proposé à nos collaborateurs de participer à l'opération **Je Déj, Je Donne** menée par l'organisation non gouvernementale Action contre la Faim.





# Contribuer aux objectifs RSE de nos clients

**NOUS INTÉGRONS LES PRINCIPES RSE  
DANS NOS SAVOIR-FAIRE.**



# Accompagner les dirigeants pour construire l'organisation de demain

**Conduire la transformation des organisations vers la digitalisation et la construction d'un nouveau modèle de business**, c'est une affaire d'exploitation de la data, d'accompagnement des équipes, de capacité de mise en action, d'innovation, de technologies et d'efficacité du modèle opérationnel. Nos clients sont au coeur de ces transformations d'entreprise. Nous les accompagnons en cherchant à prendre en considération leurs impacts environnementaux, sociaux et sociétaux.

## 7,3/10

note moyenne à la question

“ Comment les services proposés aident à rendre votre organisation plus responsable ? ”

### Le Cercle Backstage

Le **Cercle Backstage**, lancé par Columbus Consulting en 2016, est un groupe de réflexion pluridisciplinaire, traitant de la transformation des environnements et des méthodes de travail.

Depuis 3 ans, nos publications enrichissent l'analyse des dirigeants sur des thématiques variées :

- les impacts de la data et de l'intelligence artificielle sur les organisations
- la transformation culturelle des organisations
- la transformation des modes de travail

### Colombus School

La **Colombus School**, organisme de formation de Columbus Consulting, propose à nos clients des formations innovantes et pragmatiques qui transforment l'expérience des participants.

Notre offre se compose de 18 formations sur les thématiques suivantes : Agile, Management, Innovation, Mindset et culture. En 2019, 15 formations ont été réalisées chez nos clients et 4 nouvelles formations ont été créées.

Un accompagnement sur mesure est également proposé sur des offres spécialisées (data, mobilité électrique, etc.).



**Elsa Cuisinier**  
Directrice générale  
Responsable  
Backstage 360°

« La révolution digitale est au coeur de la vie des entreprises. L'un des ses principaux défis est d'adapter les organisations aux impacts liés à la data, comme en témoignent les dirigeants d'entreprises et chercheurs du monde académique qui ont participé à nos réflexions. Pour obtenir des résultats fiables, nous avons exploité une application d'intelligence artificielle visant la collecte massive de données sur le web, outil développé par notre partenaire La mêtis, cabinet de conseil en stratégie. »



**Edgar Kleinmann**  
Consultant Senior  
Columbus School

« Nous créons des formations sur-mesure, alliant théories et expérimentations pour répondre de manière concrète et ludique aux enjeux de nos clients. On ne s'ennuie jamais lors d'une formation Columbus School ! A titre d'exemple, nous avons tenu une formation pour le Comité de Direction Générale d'une grande banque... en les faisant jouer aux Lego ! Un grand succès. »

# Répondre aux enjeux RSE de nos clients

## La RSE, levier de transformation

L'année 2019 marque **un tournant en matière de responsabilité sociale et environnementale**, avec plusieurs avancées significatives :

- la modification du code civil pour consacrer dans la loi la RSE, pour toutes les sociétés
- la création de la qualité de Société à mission
- l'accélération du développement des labels et certifications RSE (B Corp, Lucie...)

Nous prenons part à cet élan de transformation et accompagnons nos clients sur des enjeux spécifiques.

## Adresser plusieurs dimensions

En 2019, nous avons accompagné l'un de nos principaux clients dans le développement du **bien-être au travail**, sur la base du référentiel Great Place To Work.

Nous avons également accompagné un **département Recherche & Développement** d'une entreprise du secteur de l'énergie dans la définition de sa raison d'être. Notre action a visé l'inspiration des collaborateurs et la création d'une feuille de route vers la raison d'être de l'entreprise.



Gaël Gautier  
Consultant Senior

« L'éco-conception permet de repenser en profondeur la conception des solutions, et ainsi limiter l'empreinte environnementale des activités d'une entreprise.

Cette démarche concerne tous les métiers (R&D, ingénierie, achats, IT, etc.) et implique de renforcer la coopération entre les acteurs internes ainsi qu'avec les partenaires et fournisseurs. »

## Décliner notre démarche RSE

En 2019, nous avons aidé un client dans le secteur de l'énergie à élaborer une démarche d'**éco-conception** et mobiliser ainsi tous les acteurs du métier autour de celle-ci.

Nous avons également animé des ateliers dans le cadre de déménagements d'entreprise, sur les impacts environnementaux de cette transformation. Ces ateliers ont permis de définir un plan d'action concret à mettre en place dans l'entreprise.



Guilhem Prince  
Partner

« Le bien-être au travail est un enjeu stratégique pour l'entreprise : c'est un levier de performance et d'attractivité. Il s'agit bien-sûr d'offrir aux collaborateurs un management crédible, transparent, bienveillant, et de leur donner des motifs de fierté à travers les engagements de l'entreprise dans la cité. Il s'agit également, et peut-être plus encore, de répondre avec rigueur à leur besoin fondamental : disposer des moyens de réussir dans les missions que nous leur confions (espaces de travail, organisations, outils). »



# Répondre aux enjeux énergétiques et environnementaux de nos clients

Les changements de paradigme liés aux préoccupations environnementales sont au cœur des transformations que vivent nos clients dans leurs organisations. En ce sens, nous les accompagnons sur le déploiement de véhicules électriques, la coopération dans l'Europe de l'Énergie, l'industrialisation de Smart Grids, ou encore la sensibilisation au développement durable dans le cadre de nouveaux environnements de travail.



**Kevin Loussouarn**  
Manager  
Co-responsible  
Enerbus

« Dans un monde où les préoccupations environnementales gagnent du terrain, il est important pour les consultants de trouver du sens dans leur travail.

Le Collège Enerbus est une formidable opportunité de creuser nos sujets de prédilection et d'en faire des atouts pour le cabinet.

Nous avons par exemple assisté cette année à des réalisations sur la recharge des véhicules électriques et le rôle de la data dans la transition énergétique.

Les consultants ont également suivi des conférences sur des thématiques variées dont les contenus nous ont permis d'alimenter nos clients dans leurs réflexions.

Nous prévoyons encore en 2020 de belles contributions sur le stockage de l'électricité, l'avenir des pétroliers, la mobilité et l'actualisation de notre étude sur les finances des producteurs d'électricité. »

## Le Collège Enerbus

Créé en 2008, le Collège Enerbus rassemble 25 consultants ayant pour mission **d'anticiper les sujets d'avenir au service de nos clients** dans le secteur de l'énergie.

Le Collège développe son expertise par une veille active, la publication d'études avec nos partenaires et une université de formation interne et externe.

En 2019, nous avons couvert des thématiques telles que la mobilité électrique, la chaleur renouvelable, l'éco-conception, l'énergie et la data, la santé financière des producteurs d'électricité et traité des sujets européens comme le Clean Energy Package ou l'avenir des fournisseurs d'énergie en Europe. Nous avons aussi créé une formation interne sur la mobilité électrique.

Par ailleurs, nous sommes **membres de l'association professionnelle Think Smartgrids**, promouvant la filière française des Smart Grids et de **AVERE France** (Association pour le développement de la mobilité électrique), marqueur de notre engagement pour la transition énergétique. Nous encadrons également des étudiants de l'école d'ingénieurs **CentraleSupélec** dans leurs projets de fin d'études.

En 2019, **45% du chiffres d'affaires** de nos missions énergies/mobilité/transports a contribué à **répondre aux enjeux environnementaux de nos clients**.



# Protéger l'environnement

**NOUS AGISSONS EN FAVEUR DU DÉVELOPPEMENT  
DURABLE CAR NOUS AVONS CONSCIENCE  
DES ENJEUX ENVIRONNEMENTAUX.**





# Volet Environnemental

## UNE CONSOMMATION RESPONSABLE

PAPIER RECYCLÉ CONSOMMÉ

**625 kg**  
vs 150 kg  
en 2018

KW/H CONSOMMÉS

**-46%**  
depuis 2017

## DES INITIATIVES ZÉRO DÉCHET



**39** Collaborateurs engagés dans le Challenge Zéro Déchet

## LE TRI DES DÉCHETS



Des partenariats pour un système de tri de l'ensemble des déchets



**2** Newsletters avec des conseils Zéro Déchet

## DES ACHATS RESPONSABLES



Couverts en métal, tasses en céramique



Machines à café à grains



Traiteurs responsables



Arbre de Noël Treezmas®

## UNE MOBILITÉ PLUS DURABLE

**100%** du Pass Navigo remboursé



**121** tonnes de CO<sup>2</sup> compensées au Brésil

**847** arbres à planter courant 2020 en Meurthe-et-Moselle



**1** mission effectuée en partenariat avec Conservation Capital dans le domaine de la biodiversité

**1** offre de service sur la mise en place du forfait mobilité durable (loi LOM)

## UNE VEILLE CONTINUE

### COLLÈGE ENERBUS



# Favoriser une consommation respectueuse de l'environnement

## Gestion de l'électricité



Nous agissons pour limiter la consommation d'électricité de l'entreprise et sensibilisons nos collaborateurs à cet objectif.

Ainsi, des travaux de rénovation ont été réalisés en 2018 en intégrant la perspective d'une gestion durable des locaux. Par exemple, la consommation de kilowatt a diminué de 46% entre 2017 et 2019.

En 2019, nous avons initié une réflexion visant un passage à l'électricité verte ainsi qu'un plan d'action de réduction de notre consommation.



## Gestion de l'eau

L'ensemble de nos sanitaires disposent de réducteurs de pression et de chasses d'eau à double réservoirs.



## Consommation de papier

Nous encourageons les collaborateurs à limiter les impressions papiers. Ce principe a permis la réduction de la consommation de papier de **77% en 2019 par rapport à 2014.**

## Traitement des déchets

Nous recyclons systématiquement nos cartouches d'encre, nos papiers et nos cartons.



En 2019, nous avons mis en place un système de tri de l'ensemble des déchets générés par l'entreprise en partenariat avec Lemon Tri et la Mairie de Paris, ainsi qu'une communication dédiée (intranet, locaux, conférence Lemon Tri...).

Nous avons aussi lancé un **challenge Zéro Déchet** qui a mobilisé **39 collaborateurs** au travers de 5 défis collectifs. Enfin, nous avons mis à disposition des verres et des mugs dans nos locaux pour réduire l'utilisation de gobelets en carton.



**Marion Burette**  
Manager  
Gagnante du  
challenge Zéro  
Déchet 2019

« J'avais déjà participé au challenge national organisé par le collectif #onestpret et j'avais trouvé l'idée pertinente pour encourager à changer ses habitudes du quotidien. J'ai été d'autant plus motivée par le challenge Zéro Déchet Columbus Consulting que c'était à l'échelle de l'entreprise et qu'on se connaît. Il y a eu une belle émulation autour du partage des bons réflexes, adresses ou pratiques. On a comparé les résultats de l'évaluation de notre impact environnemental. Beaucoup d'entre nous ont pris conscience des écarts et de la marche à franchir pour réduire leur propre empreinte carbone. Tout de suite on se sent responsabilisé. Certes, il y a encore des efforts à faire, mais rien ne vaut un challenge pour entamer une démarche zéro déchet ! »

# Privilégier les achats responsables



Linda  
Jean-Louis  
Services  
Généraux

« Les valeurs du cabinet s'inscrivent dans notre démarche d'achats responsables. Nous avons un rôle à jouer pour promouvoir des modes de consommation et de production plus responsables. Ainsi, nous favorisons les prestataires dotés d'un engagement social et environnemental dès que cela est possible pour tous nos achats (plateaux repas bio et zéro plastiques, produits ménagers éco-certifiés...). Nous souhaitons mobiliser nos fournisseurs, collaborateurs et clients sur ce sujet et sensibiliser l'individu et le collectif aux achats durables. »

Nous avons défini une politique des achats responsables autour de 3 objectifs :

- **Réduire notre impact environnemental**, à travers nos fournisseurs de plateaux repas "Zéro Déchet" ou l'achat de produits d'entretiens écologiques
- **Améliorer notre impact social**, en favorisant les acteurs de l'ESS, privilégiant les acteurs locaux et attentifs aux conditions de travail des salariés
- **Limiter notre consommation**, en donnant une seconde vie aux produits et sans concession sur la qualité

En 2019, nous avons confirmé l'usage pérenne des **machines à café** à grains issus du commerce équitable à la place des capsules. D'autre part, notre partenariat avec Lemon Tri nous permet de réutiliser le marc de café pour faire pousser des champignons. Des gobelets en carton sont à disposition pour éviter au maximum l'utilisation du plastique.

Par ailleurs, cette année encore, nous avons privilégié un **arbre de Noël en pot** pour le replanter après les fêtes.

Nous avons aussi mis à disposition des Colombusiens une **liste de restaurants solidaires** pour promouvoir des lieux respectueux des valeurs de responsabilité sociale et environnementale.



Arbre de Noël en pot Treezmas

# Soutenir une politique de mobilité durable

## Promouvoir les visios conférences

Nos locaux disposent de box permettant de téléphoner ou d'échanger en visio-conférence sans être incommodé.

Nos salles de réunion sont munies de dispositifs de visioconférence, Chromebox for meeting, pour améliorer la qualité des réunions à distance et ainsi éviter les déplacements.

## Privilégier les coursiers non motorisés

Nous faisons appel à des coursiers à vélo pour la livraison des plis urgents afin de limiter notre empreinte écologique.

## Promouvoir les transports en commun

Nous sensibilisons nos collaborateurs à l'impact environnemental de leurs déplacements. En ce sens, nous avons choisi depuis plus de 10 ans de rembourser à 100% la carte Navigo de nos collaborateurs.

Le remboursement des frais de taxis, de véhicules personnels ou de location, est accepté uniquement si le salarié n'a pas la possibilité d'utiliser les transports en commun.

## Compenser notre impact carbone

Nous compensons les émissions liées à notre déplacement en séminaire par **le biais de l'initiative Reforest'Action**.



121

tonnes de CO<sub>2</sub>  
compensées au Brésil, soit 67%  
des émissions du séminaire



847

arbres à planter courant 2020  
en Meurthe-et-Moselle



**Sébastien Méraud**  
Consultant senior  
Co-chargé  
du projet  
Reforest'Action

« Dans la continuité de la démarche de l'entreprise, Columbus Consulting a poursuivi son action de compensation de la totalité des émissions carbone du séminaire d'entreprise organisé en 2019 auprès de Reforest'action. Cet organisme permet d'associer l'achat de crédits carbone internationaux labellisés à une plantation d'arbres en France.

Conscients que la compensation carbone n'a de sens que dans une dynamique plus globale d'identification et de réduction des émissions à la source, nous avons divisé par plus de trois les émissions de notre séminaire par rapport à celui de l'année précédente.

Désireux d'en faire encore davantage, nous étudions cette année la possibilité de généraliser la compensation à l'ensemble des déplacements collaborateurs dans le cadre de leurs missions. »

Nous travaillons depuis 2019 à réduire l'empreinte carbone de nos missions notamment pour celles nécessitant des déplacements à l'étranger.

# Renforcer nos partenariats en faveur de la protection de l'environnement

## Sevea Consulting



Depuis 2014, Columbus Consulting accompagne Sevea Consulting, en tant que membre du Comité de Soutien.

Sevea Consulting est une société de conseil proposant un appui stratégique et opérationnel aux entreprises sociales d'Asie et d'Afrique. Spécialiste du développement des stratégies d'impact social sur les marchés émergents, Sevea opère dans le secteur de l'énergie propre et sur les questions liées à l'énergie dans les domaines de l'eau, la santé et l'agriculture.

## Conservation Capital

Depuis 2012, Columbus Consulting est **partenaire de Conservation Capital**, société spécialisée dans la définition de modèles économiques viables des parcs et des réserves naturelles en Afrique et en Europe.

Depuis 2017, nous proposons une **offre commune "Business & Biodiversité"** prenant la forme d'ateliers de travail autour des enjeux de l'entreprise sur la biodiversité (gestion des risques et identification des opportunités). Ces événements permettent à nos clients de sensibiliser leurs collaborateurs aux enjeux de la biodiversité pour leur entreprise et d'élaborer des solutions en faveur des écosystèmes vivants.



Nous menons des interventions communes en Afrique pour tester nos compétences croisées sur des sujets plus opérationnels, avec la volonté de faire monter en compétences nos équipes respectives.

En 2018 et 2019, nous avons appuyé le développement de l'écotourisme (ecolodge) en faveur des communautés locales au Kenya via le détachement d'Anastasiya, consultante chez Columbus Consulting. Elle a notamment réalisé une étude de faisabilité de la mise en place d'un fond de financement des projets soutenant l'économie bleue aux Seychelles.





# Perspectives et indicateurs



# Nos indicateurs de performance

## Nos indicateurs sociaux

Objectifs opérationnels	Indicateurs	Valeur 2018	Valeur 2019
<b>Préférer la stabilité</b>	Effectif total	129	146
	% de salariés employés en CDI	100%	100%
	Nombre de personnes embauchées en CDI au cours de l'année	30	43
	Nombre de stagiaires	12	21
	Nombre de stagiaires recrutés en CDI	5	4
<b>Encourager la satisfaction des salariés</b>	Turnover (Turnover moyen des cabinets de conseil en management et organisation : 20,4 %)	15,6%	15,6%
	Ancienneté (en années)	3,8	3,95
	Taux d'absentéisme	1,20%	1,20%
	Taux de satisfaction au travail des collaborateurs	97%	95%
	% des salariés ayant bénéficié d'une évaluation annuelle	100%	100%
	% de consultants ayant bénéficié d'une évaluation par mission	88,5%	61,5%
<b>Favoriser le dialogue social</b>	Place Classement Great Place to Work	3	8
	Nombre de rencontres avec les instances représentatives	3 réunions avec la DUP, 1 avec le CHSCT, 5 avec le CSE	6 avec le CSE
<b>Valoriser la diversité</b>	Age moyen	31,9 ans	31 ans
	Profil recruté venant de grande école de commerce	43%	85%
	Profil recruté venant d'école d'ingénieur	10%	15%
	% hommes	50%	52,75%
	% femmes	50%	47,26%
	% de collaborateurs parents	25,58%	25,34%
	% de managers parents	76,47%	71,43%
	% de femmes à des postes managériaux	38,24%	45,24%
<b>Faire progresser les collaborateurs</b>	% masse salariale allouée à la formation chez Columbus Consulting (selon la loi : 1%)	4,67%	3,49%
	Nombre de formations à disposition des collaborateurs (hors e-learning)	24	30
	Nouvelles formations mises en disponibilité en 2019	3	3
	Nombre de collaborateurs ayant bénéficié d'un coaching spécifique	2	5

# Nos indicateurs de performance

## Nos indicateurs sociétaux

Objectifs opérationnels	Indicateurs	Valeur 2018	Valeur 2019
<b>Apporter nos compétences aux organisations du secteur de l'économie sociale et solidaire</b>	Nombre de jours consacrés au mécénat de compétences (CO Conseil)	152	58,8
	Nombre de jours dédiés à Co (mécénat et hors mécénat)	368,7	346
<b>Favoriser l'insertion des personnes en situation de handicap</b>	Indicateurs AGEFIPH (nombre d'unités consacrées à l'emploi des personnes en situation de handicap par rapport au nombre d'unités demandées)	0,57 ETP occupés par des personnes en situation de handicap	0,59 ETP occupés par des personnes en situation de handicap
	Nombre de consultants détachés chez Co	6	3
<b>Encourager l'engagement des collaborateurs</b>	Nombre de consultants mentors makesense	8	10
	Nombre de start-ups accompagnées à travers makesense	5	5
	Nombre de consultants parrains/marraines NQT	13	14
	Nombre d'ateliers pour les filleuls NQT	2	2
	Nombre de personnes qui partent via Planète Urgence	0	1

## Nos indicateurs environnementaux

Objectifs opérationnels	Indicateurs	Valeur 2018	Valeur 2019
<b>Limiter au maximum la consommation de papier et d'encre</b>	Nombre de salariés présents en permanence dans les locaux (moyen)	35	40
	Nombre de ramettes de papier consommées par an et par salarié	3,6	3,125
	Nombre de kg de papier recyclé dans la consommation annuelle	150 kg	625 kg
	Nombre de cartouches d'encre utilisées par an et par consultant	1,1	0,675
<b>Faire des économies d'énergie et favoriser les énergies renouvelables</b>	Consommation d'électricité par an et par collaborateur en kwh	180 kwh au T1	59 046 kwh

# Nos limites

Colombus Consulting évolue dans un monde en constante transformation. Nous sommes conscients qu'il existe de nombreuses limites au cœur même de notre entreprise. L'audit interne réalisé grâce au B Impact Assessment nous a aidé à préciser et compléter plusieurs axes d'améliorations visant à renforcer notre engagement.

## Gouvernance



En tant que cabinet de conseil, nous prenons parfois des décisions qui n'ont pas pour priorité les impacts environnementaux et sociaux. Cependant, nous souhaitons intégrer de manière plus structurelle la RSE à la stratégie de l'entreprise pour accentuer notre implication et nos prises de décisions responsables.

## Social



L'accessibilité de nos locaux pour les personnes en situation de handicap moteur est compliquée car même si nous disposons d'un ascenseur, celui-ci se trouve en hauteur, nécessitant de franchir plusieurs marches. Par ailleurs, nous n'atteignons pas encore, parmi nos salariés, le nombre de personnes en situation de handicap requis par la loi.

## Environnemental



Tous nos achats ne sont pas encore responsables. Nous travaillons donc pour renforcer notre charte des achats responsables et nos critères de sélections des fournisseurs.



Notre consommation d'énergie est encore trop élevée par rapport à nos besoins réels. Cependant, nous élaborons un système de management environnemental comprenant un plan de réduction de notre consommation.



Moins de 20% de nos locaux sont certifiés pour répondre aux exigences d'un bâtiment accrédité vert. Les travaux réalisés en 2018 ont permis de réduire notre impact environnemental mais cela reste insuffisant. La localisation de nos locaux est néanmoins importante pour nos collaborateurs et nos clients en permettant un accès facile en transport en commun, ce qui encourage cette pratique.

## Client



Malgré les priorités parfois divergentes de nos clients, nous essayons d'intégrer au maximum les principes de bonne conduite sociale et environnementale.

# Nos perspectives pour 2020

En 2020, au delà de la pérennisation de nos initiatives nous souhaitons nous engager sur plusieurs points structurants pour Columbus Consulting.

## Notre gouvernance



Pour renforcer notre démarche globale, nous nous inspirerons en 2020 des bonnes pratiques identifiées par la **communauté B Corp**. Nous souhaitons ancrer plus profondément notre engagement. C'est pourquoi, nous mettrons en place de nouvelles initiatives visant la certification B Corp. Pour ce faire, chaque volet du questionnaire soumis à l'entreprise sera sous la responsabilité d'un ou plusieurs associés pour que le changement s'opère sous l'impulsion du top management. Notre volonté est d'avoir un rôle actif au sein de la communauté B Corp et de participer à l'amélioration continue de toutes les entreprises investies.



En 2020, nous définirons **la raison d'être** de Columbus Consulting mais aussi **les engagements et objectifs** pour les appliquer au quotidien. Nous animerons également un groupe de travail auprès de la communauté des entreprises à mission.



Nous allons en 2020 former nos collaborateurs aux enjeux de responsabilité sociétale des entreprises, de diversité, d'équité, et d'inclusion. Cette démarche consiste à rendre la RSE plus compréhensible et plus accessible.



Nous diffuserons la nouvelle Charte Ethique de Columbus Consulting et renforcerons notre communication pour faire de nos collaborateurs des ambassadeurs des valeurs de l'entreprise.



Nous communiquerons auprès de nos parties prenantes (collaborateurs, clients, fournisseurs, partenaires...) à propos de nos systèmes de prévention et de reporting anticorruption.



Nous intégrerons dans les évaluations et dans les descriptions de postes de nos collaborateurs la performance sociale et environnementale pour renforcer l'engagement global de toute l'entreprise.



# Nos perspectives pour 2020

## Nos collaborateurs



En 2020, nous continuerons à organiser les événements qui font de Columbus Consulting la 8ème Great Place to Work (dans la catégorie des entreprises de moins de 250 salariés) : séminaires, plénières, goûters, ateliers massages, etc.

---



Nous continuerons de mener nos actions en faveur du bien-être des salariés pour attirer de nouveaux profils, en complément de nos partenariats avec les écoles. Nous mettrons aussi en place des nouveaux systèmes de recrutement plus attractifs (offres d'emplois vidéos par exemple).

---



A l'instar des événements organisés pour la Journée Internationale du Handicap, nous renforcerons les initiatives portant sur la sensibilisation au handicap. Nous nous efforcerons aussi de rendre nos offres d'emploi plus inclusives.

---

## L'environnement



En 2020, nous diffuserons les bonnes pratiques et éco-gestes dans nos bureaux, et pour le travail mobile.

---



Nous souscrirons à un fournisseur d'électricité verte dans nos locaux pour favoriser le développement des énergies renouvelables.

---



Nous développerons un système de management environnemental et fixerons des objectifs spécifiques annuels de réduction de la consommation d'eau et d'énergie au sein du cabinet.

---



Nous travaillerons sur la compensation carbone de nos missions, en particulier celles qui requièrent des déplacements à l'international.

---

# Objectifs de Développement Durable (ODD)

Ambition	Thématique	ODD	Page
Favoriser l'épanouissement des salariés au travail	Accueillir et fidéliser nos collaborateurs		13
	Accompagner les parcours professionnels		14
	Faire progresser nos collaborateurs	 	15
	Proposer un cadre de travail agréable	 	16
	Garantir les conditions du bien-être au travail		17
	Valoriser la diversité	 	18
	Décliner nos valeurs au quotidien		19
	Mesurer la satisfaction des collaborateurs		20
Soutenir l'Économie Sociale et Solidaire	Co-construire des projets à fort impact socio-économique	 	23
	Encourager la co-construction au service de l'intérêt général		24
	S'engager en faveur de l'égalité des chances	 	25
	Accompagner les start-up de l'ESS	 	26
	Encourager l'engagement des salariés	 	27
Contribuer aux objectifs RSE de nos clients	Accompagner les organisations pour construire l'organisation de demain	 	29
	Répondre aux enjeux RSE de nos clients	   	30
	Répondre aux enjeux énergétiques et environnementaux de nos clients	   	31
Protéger l'environnement	Favoriser une consommation respectueuse de l'environnement	  	34
	Privilégier les achats responsables		35
	Soutenir une politique de mobilité plus durable	  	36
	Renforcer nos partenariats en faveur de la protection de l'environnement	 	37

## A PROPOS DE COLOMBUS CONSULTING

Partenaire des organisations impliquées dans des changements majeurs, Columbus Consulting a l'ambition de réconcilier les intérêts économiques et humains des projets de transformation.

[www.colombus-consulting.com](http://www.colombus-consulting.com)

### COLOMBUS CONSULTING

138 avenue des Champs-Élysées - 75008 Paris

Tel : +33 1 42 81 81 50

[rse@colombus-consulting.com](mailto:rse@colombus-consulting.com)

