



让世界共享健康

World Integrally Sharing Health

2019 可持续发展报告

内蒙古伊利实业集团股份有限公司

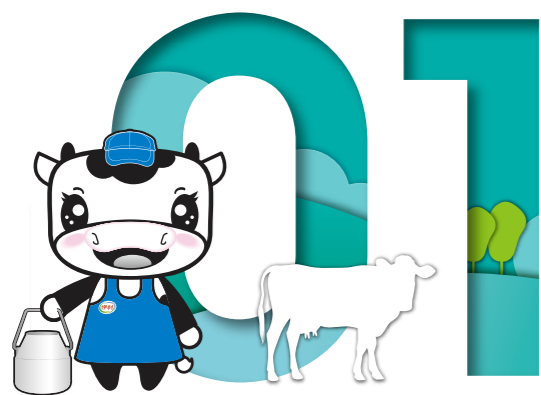
Contents

目录

I WISH, WE WISH

关于本报告	02
董事长致辞	04
关于伊利	06
可持续发展管理	11
公司治理	15

未来展望	70
关键绩效表	71
指标索引	73
读者反馈表	76

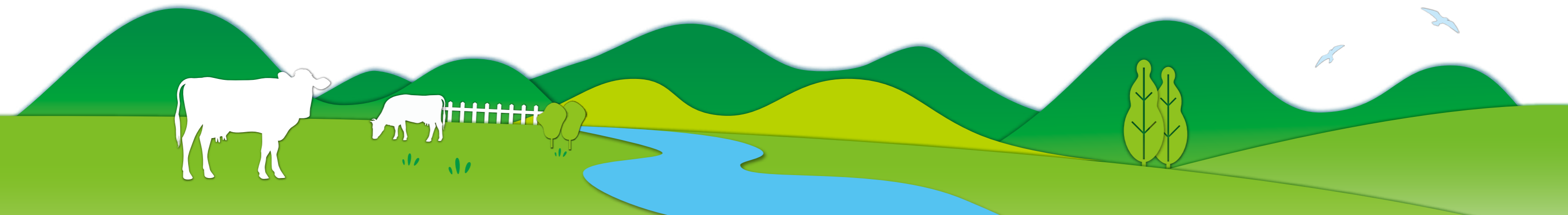


产业链共赢 18 质量与创新 34

产业伙伴协作	21	品质领先	37
最佳服务体验	26	绿色发展	40
员工共同成长	28	创新赋能	44
全球产业布局	32		

社会公益 48 营养与健康 60

关爱青少年成长	51	营养健康研究	63
保护生物多样性	52	优质营养产品	64
投身精准扶贫	55	健康生活方式	66
支持社区发展	58		



关于本报告

本报告是内蒙古伊利实业集团股份有限公司(简称“伊利集团”“伊利”“集团”“公司”或“我们”)发布的年度可持续发展报告,展现伊利坚持“让世界共享健康”,深度落实联合国2030可持续发展目标(SDGs),在深耕可持续发展过程中所做出的努力、取得的成果。可持续发展报告与生物多样性报告等,共同构成伊利可持续发展信息披露体系,展示伊利对可持续发展管理的思考和行动,回应利益相关方的期望与关切,实现与各利益相关方有效沟通。本报告重点介绍报告期内伊利在“产业链共赢”“质量与创新”“社会公益”“营养与健康”四个方面行动的新进展。

本报告依照全球可持续发展标准委员会(GSSB)GRI标准“核心方案”编制,参考上海证券交易所发布的“关于加强上市公司社会责任承担工作暨发布《上海证券交易所上市公司环境信息披露指引》的通知”、GB/T 36001-2015《社会责任报告编写指南》、中国社会科学院《中国企业社会责任报告指南4.0之食品行业》等国内外社会责任报告相关标准及指引。同时,社会责任管理、行动等相关表述参考联合国全球契约组织“十项原则”、国际标准化组织(ISO)《社会责任指南(ISO 26000)》等。

报告信息说明

本报告以内蒙古伊利实业集团股份有限公司为主体,包括所有下属公司(详见公司年度报告)。如无特殊说明,本报告时间范围覆盖2019年1月1日至2019年12月31日。其中所引用的数据和案例,均来自公司统计报告或公开文件。

本报告是伊利集团致力可持续发展的客观反映。伊利集团根据国际社会责任发展趋势与自身社会责任管理工作进程,自2019年度起由年度社会责任报告改为年度可持续发展报告。

公司保证本报告内容不存在任何虚假记载、误导性陈述或重大遗漏,并对其内容的真实性、准确性和完整性承担相应责任。

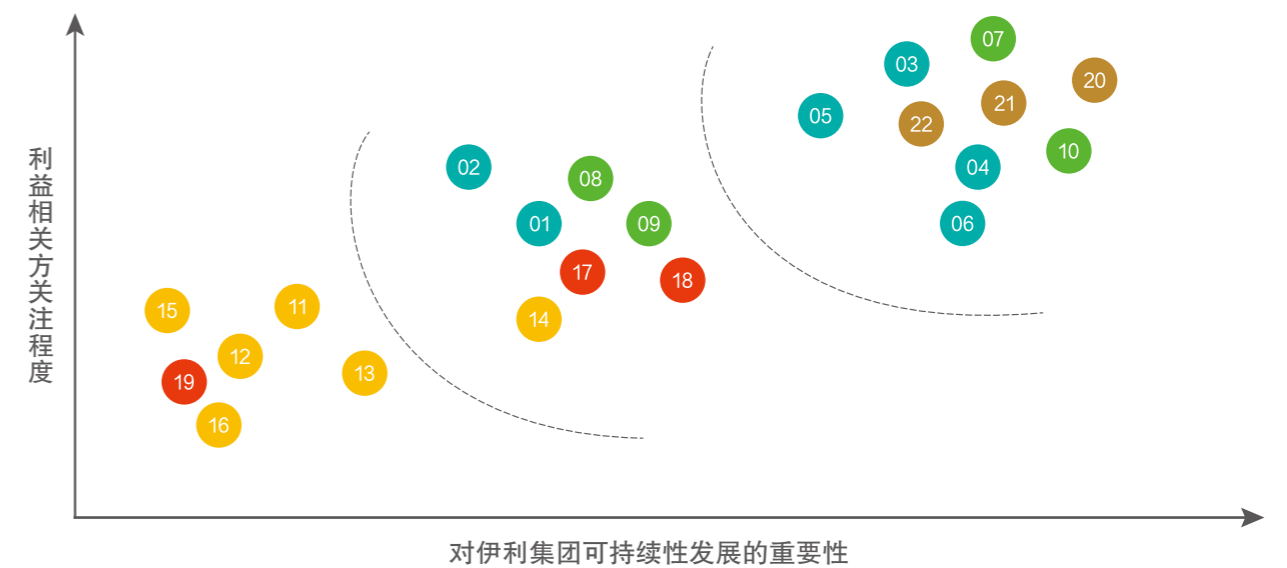
上次报告发布于2019年2月28日。

报告版本获取

本报告以印刷版和电子版两种形式发布,可在线浏览电子版或联系我们索取纸质版本。获取电子版请登录上海证券交易所网站<http://www.sse.com.cn>。

本报告沿用伊利往年社会责任报告内容确定方法,通过开展系统的利益相关方沟通,分析比较不同议题对利益相关方的影响和对伊利自身发展的重要性,识别

筛选出需要在报告中重点披露的议题,形成实质性议题矩阵。通过在全集团范围内收集针对性信息并系统整理,经过内外部审核,形成本报告内容以对外披露。



董事长致辞

汇聚持续动力 共享健康未来

健康是实现美好未来的基础，人人享有健康是全人类的共同愿景和应该享有的权利。2020年初春，突如其来的新冠肺炎疫情让世界面临着前所未有的健康危机。对我们来说，这是一次危机，也是一次大考，考验着我们如何用一种更可持续的方式来实现发展，让更多的人享有健康。

多年来，我们一直在汇聚持续动力，致力于以全球化的思想力，夯实可持续发展的格局根基；以可持续的管理力，保障自身的持续稳健经营；以可持续的协同力，携手伙伴共建“全球健康生态圈”。相信通过我们的不断探索和努力，一定能实现“滋养生命活力，让世界共享健康”，这也是我们存在的价值和意义。

全球视野，引领可持续思想力

全球化的视野是可持续发展的格局根基。疫情之下，人类命运从未如此紧密关联，人类对健康的渴求从未如此迫切。在企业的发展过程中，我们始终不忘要以更长远的眼光和更开放的态度担当全球责任，积极为共享健康等全球问题的解决提供可借鉴的“金钥匙”。我们从全球可持续健康发展出发，以未来的视角来看待、来推动我们现在的工作，打造“全球健康生态圈”，共商健康议题、共建健康生态、共享健康成果，为更好地推进全球可持续发展输出思想、输出标准、输出智慧。

立足自身，打造可持续管理力

可持续发展管理的深度、广度、力度，是企业健康发展的内生保障。我们正处于一个充满易变性、不确定性、复杂性、模糊性的“乌卡时代”，对企业适应环境的动态应对能力和发展韧性提出了更高要求。我们坚守“伊利即品质”的企业信条，深入贯彻落实联合国可持续发展目标，将可持续发展理念与公司治理进行深度融合，融入到战略中，依托可持续的经营理念、运营方式和管理体系，让可持续发展成为企业的深刻自觉，让每个员工自发自觉地去落实。

携手伙伴，激发可持续协同力

伙伴的协作是可持续发展的合力源泉。实现人人共享健康，不是一个组织能够完成的，需要各方加强合作，用真诚的态度和开放的胸襟，调动和分享各自的资源，汇聚各方持续动力，才能实现这一目标。我们深化全球健康产业链的合作，汇聚全球合作伙伴的力量，成立了行业首个可持续发展供应链全球网络（“WISH网络”），共同研发健康产品、倡导可持续消费、推广健康生活方式，将营养与健康的关爱送往最贫困的地区，承诺并积极行动守护生物多样性之美，携手各利益相关方，汇聚可持续发展动力，将可持续发展贯穿到整个产业链，发挥协同优势推进行业和社会可持续发展。

无论面对怎样的挑战，我们承担全球责任的决心从未改变，我们对可持续发展的追求从未改变，我们追逐健康的梦想从未改变。2020年，全球经济社会发展面临深度调整，伊利将**迎难而上、筑新致远**，继续发挥全球品牌优势、资源优势、创新优势、渠道优势，致力于成为全球最值得信赖的健康食品提供者，汇聚全球产业链、合作伙伴、员工等各方力量，以可持续动力，携手各方共建“全球健康生态圈”，实现让世界共享健康的梦想。



伊利集团董事长兼总裁

关于伊利

公司简介

伊利集团稳居全球乳业第一阵营，蝉联亚洲乳业第一，是中国规模最大、产品品类最全的乳制品企业。最优的产品品质、领先的综合服务能力和全面的可持续发展能力，让伊利一直深受全球顶级盛会、赛事以及各级政府和社会各界的信赖与认可。从2008年北京奥运会到2019年武汉军运会、2022年北京冬奥会，从2010年上海世博会到2016年杭州G20峰会，伊利作为唯一一家提供服务的乳制品企业频频亮相。伊利也是世界经济论坛、博鳌亚洲论坛、世界互联网大会等顶级峰会的合作伙伴。

伊利由液态奶、奶粉、冷饮、酸奶、健康饮品、奶酪事业部组成。伊利根据不同人群及需求，针对不同的核

心利益点，设有专业的产品品牌。每天，有1亿多份伊利产品到达消费者手中。

伊利秉承“厚度优于速度、行业繁荣胜于个体辉煌、社会价值大于商业财富”的理念和“平衡为主、责任为先”的伊利法则，将可持续发展融入企业战略，致力于成为全球最值得信赖的健康食品提供者，滋养生命活力，让世界共享健康，共享美好生活。2017年11月6日，伊利对企业社会责任管理体系进行全新升级，将“健康中国社会责任（CSR）体系”构筑为面向未来的“共享健康可持续发展（CSD）体系”，英文翻译为“World Integrally Sharing Health”，简称“WISH”体系，意为“美好生活”。在“WISH”体系



联合国全球契约组织第一家中国食品行业成员企业。



第一家签署联合国生物多样性公约《企业与生物多样性承诺书》的中国企业。



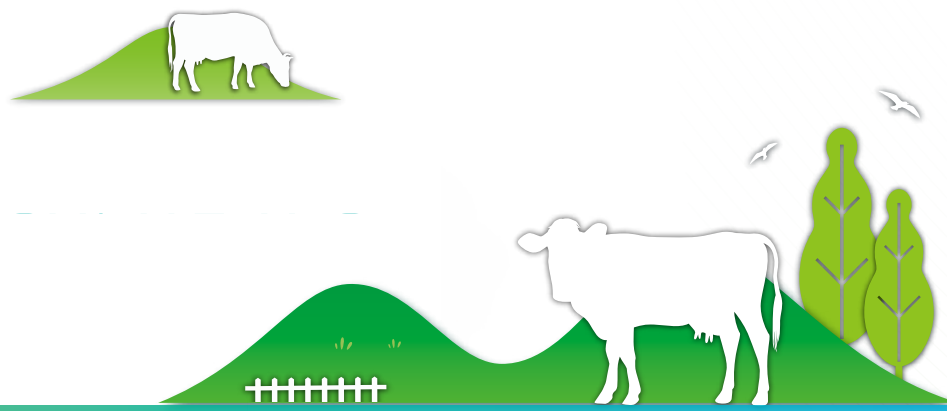
全力支持联合国2030可持续发展目标的实现，发布行业首创《伊利集团可持续发展行动纲领（十条）》。

基础上，伊利于2019年3月21日发布《伊利集团可持续发展行动纲领（十条）》，这是伊利在可持续发展管理上的又一次深入实践。

“WISH”体系是伊利对标、落实联合国2030可持续发展目标（SDGs）的重要体现，将所识别出来的重点关注的9个可持续发展目标，融入到履行企业可持续发展的四个具体行动领域：产业链共赢（W:Win-win）、质量与创新（I:Innovation）、社会公益（S:Social）、营养与健康（H:Health）。在四个行动领域，伊利开展了一系列实践。伊利成立牧场合作伙伴发展学院、供应商发展学院、经销商发展学院，携手产业链伙伴共同成长；运营欧洲、大洋洲创新中

心，实现在健康食品领域对前沿科技的全方位探索；伊利作为首批企业代表签署中国《企业与生物多样性伙伴关系宣言》，在首届可持续发展论坛上，联合牵头发起“可持续发展企业行动倡议”，带动更多的企业加入到生物多样性保护与可持续发展的行列；推进“伊利营养2020”“伊利方舟”“伊利未来公园”等公益项目，从心灵、安全、科普等方面为青少年提供高质量教育，保障青少年身心健康……伊利致力于让可持续发展成为企业的深刻自觉，让每个员工自发自觉地去落实。





伊利集团可持续发展行动纲领(十条)



一、可持续发展的能力，代表了企业的未来领导力。用可持续发展理念践行“伊利即品质”的企业信条，成为全球最值得信赖的健康食品提供者。

二、持续推进“立足产业、立体扶贫、精准担当”的扶贫模式，深入开展系列精准扶贫行动，全面帮扶贫困群体，积极投身乡村振兴，助力实现“目标1：无贫穷”。

三、持续推进全民营养改善行动，努力让更多人享受牛奶带来的营养与健康，助力实现“目标2：零饥饿”。

四、持续开展营养健康基础研究，推动普及健康知识，倡导可持续消费理念，助力实现“目标3：良好健康与福祉”。

五、持续加强校园生态安全建设及推广，保障青少年身心健康，促进教育公平，助力实现“目标4：优质教育”。

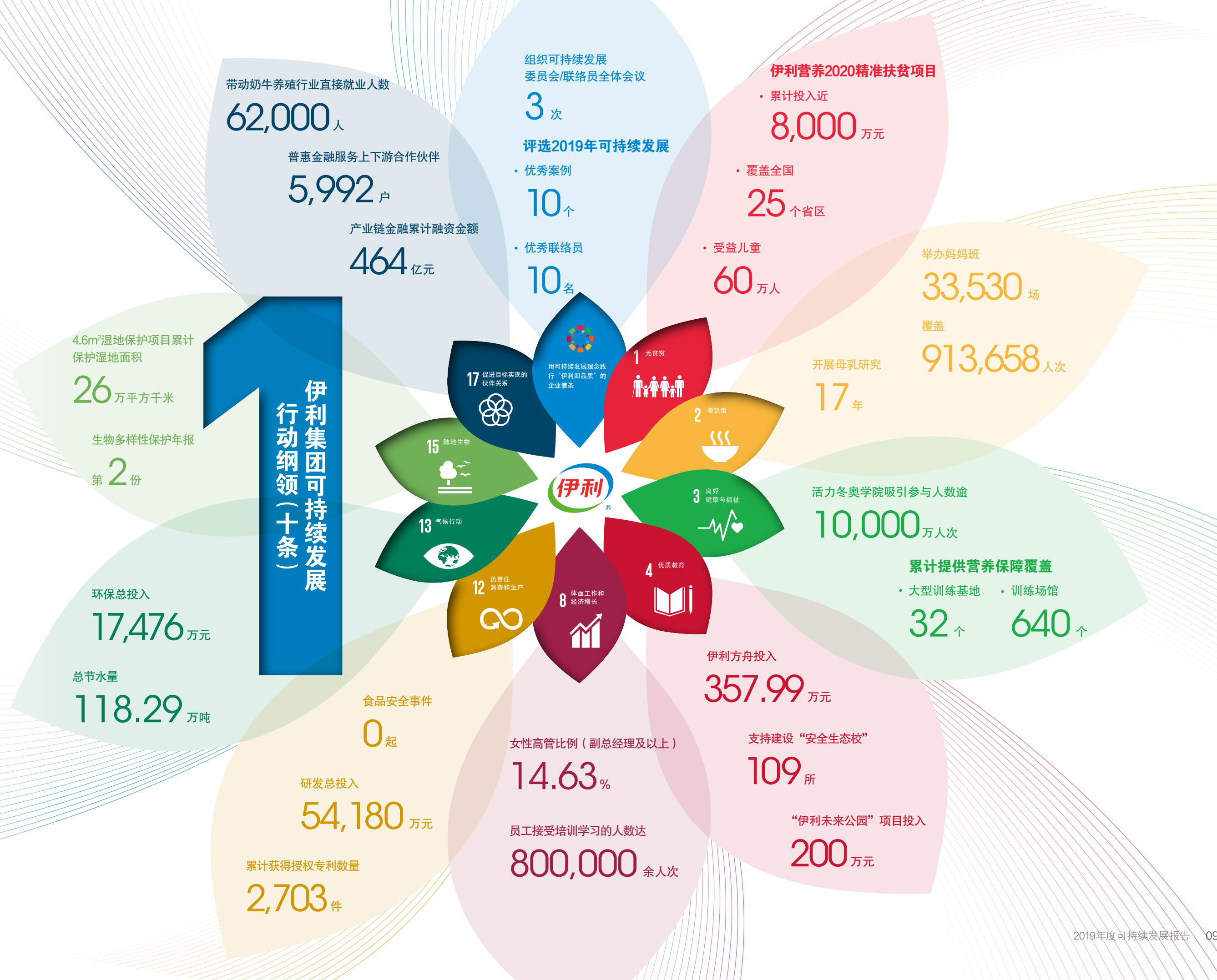
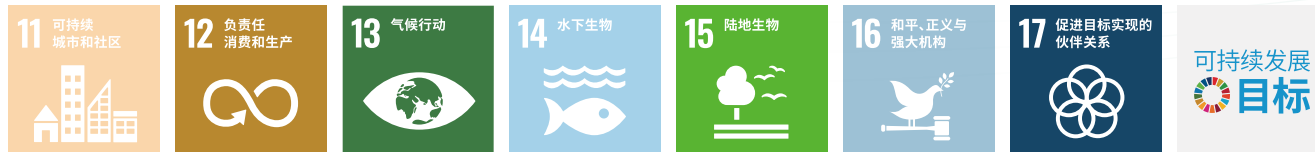
六、持续提升财务指标，促进就业和帮助更多的人获得同工同酬、体面工作，赋能员工成长，给予女性员工更多关爱，助力实现“目标8：体面工作和经济增长”。

七、持续带动产业链上下游合作伙伴共同构建绿色产业链，推广应用绿色环保包装，助力实现“目标12：负责任消费和生产”。

八、持续引入节能管理新理念，积极开展碳盘查工作，为应对气候变化做出积极贡献，助力实现“目标13：气候行动”。

九、持续履行联合国《企业与生物多样性承诺书》中的9项承诺，携手产业链伙伴及社会公众共同关注和保护生物多样性，助力实现“目标15：陆地生物”。

十、持续带动全球产业链共赢，加强合作伙伴能力建设，携手牧场、供应商、经销商等共同成长，助力实现“目标17：促进目标实现的伙伴关系”。



荣誉



- **唯一的中国食品企业案例,唯一的中国上市企业案例**
伊利生物多样性保护实践入选中国外交部发布的《中国落实2030年可持续发展议程进展报告(2019)》经典案例,成为全球可持续发展的“中国样本”。
- 伊利连续七次获得世界经济与环境大会(WEC)授予的“国际碳金奖”,成为联合国和专业性国际组织评定下的“以低碳理念履行社会价值的最佳表现者”。
- 伊利连续两年被联合国粮食及农业组织驻华代表处、中国农业国际合作促进会授予“企业社会责任公益典范”。
- 伊利连续三年获得联合国全球契约授予的“实现可持续发展目标中国企业最佳实践”殊荣,可持续发展工作再获联合国认可。



- **国内唯一获奖的健康食品企业**
伊利荣获国际人才发展协会(ATD)颁发的代表全球人才发展最高荣誉奖项“全球人才发展卓越实践奖”。
- 伊利荣获“企业扶贫优秀案例”,这是伊利连续两年获得国务院扶贫办和中国社科院的认可。
- 在由中国社会责任百人论坛主办的“第二届北京责任展暨《企业社会责任蓝皮书(2019)》发布会”上,伊利再度荣登“乳品企业社会责任发展指数(2019)”之首。
- 由国务院发展研究中心指导、中国企业评价协会等主办的“第十八届中国企业发展高层论坛”上,伊利荣获“社会责任十大样板企业”荣誉称号,成为行业内唯一获此殊荣的企业。
- 伊利荣获“中国人力资源管理学院奖-中国人力资源管理最佳实践奖”。



- **全球食品品类第四,蝉联亚洲第一**
伊利再度入选由全球品牌价值评估权威机构Brand Finance发布的“2019年全球最具价值品牌500强”榜单,且上升27个名次。
- 在具有“全球营销界奥斯卡”之称的BrandZ™发布的“2019年最具价值中国品牌100强”榜单中,伊利连续7年斩获食品和乳品排行榜第一名,同时获得“Most Meaningful Brand-最体贴消费者中国品牌”荣誉。
- 伊利荣获英国标准协会(BSI)在亚太区颁发的首张食品安全全球标准BRCGS全球仓储和配送标准认证证书,至此实现中国奶粉在BRCGS全链条认证领域里“零的突破”。
- 伊利大洋洲乳业公司(ODL)在由新西兰-中国贸易协会主办的“汇丰银行-新中贸协中国商业投资大奖”中,荣获新中跨境投资奖,伊利海外布局获得国际认可。
- 伊利摘得由FoodBev Media组织评选的“2019年亚洲食品创新奖”。
- 伊利在素有“食品界世界杯”之称的英国Food Matters Live食品健康大会上斩获2019年度婴幼儿奶粉配方创新奖,这也是中国乳业品牌首次获得该奖项。

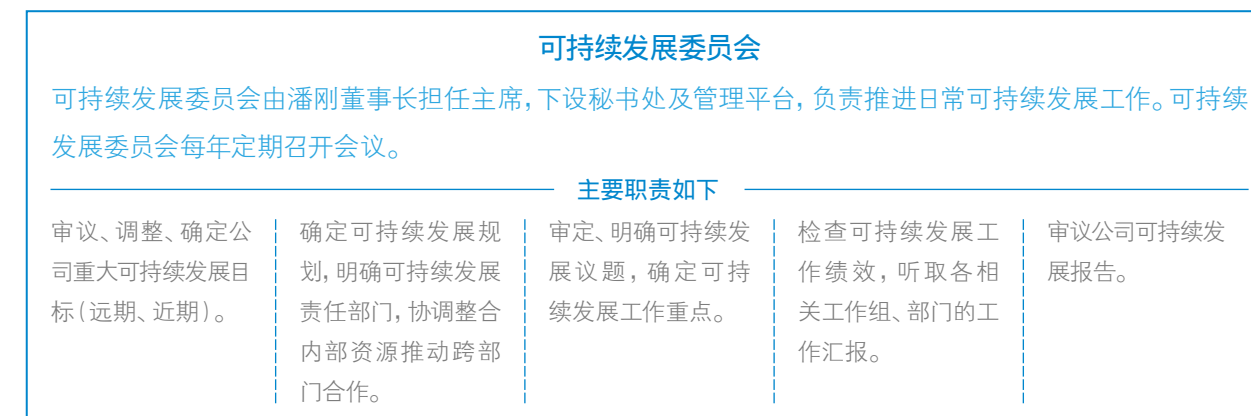
可持续发展管理

伊利文化



可持续发展治理机制

伊利设置“可持续发展委员会-秘书处-可持续发展联络员”的管理架构,统筹推进可持续发展相关工作,推进覆盖全集团的可持续发展管理指标体系,明确可持续发展工作内容,深化各部门对可持续发展的思想认识,以更高的站位将伊利可持续发展工作做实、做深、做透。



2019年伊利集团可持续发展委员会全体会议



“可持续发展的能力,代表了企业的未来领导力。要让可持续发展成为企业的深刻自觉,让每个员工自发自觉地去落实。”

——伊利集团董事长兼总裁 潘刚

2019/3

可持续发展委员会全体会议

签署发布《伊利集团可持续发展行动纲领(十条)》,将17个联合国可持续发展目标中的9个,作为深度对标及落实的内容,清晰地探索出伊利运营与全球可持续发展之间的关联,为伊利的可持续发展工作提供更明确的方向与要求。

2019/8

可持续发展联络员第一次全体会议

组织联络员全体会议,邀请可持续发展领域的全球知名专家就《可持续发展与企业战略和运营》开展培训,通过工作坊式的体验教学法,切实提升学员可持续发展“作战”能力。

2019/11

可持续发展联络员第二次全体会议

开展可持续发展知识和《伊利2019年度可持续发展报告》编写专业培训,评选2019年可持续发展“十大优秀案例”和“十大优秀联络员”,进行宣讲与表彰,激励各职能部门和事业部更好对标、赋能、增效。

延伸阅读

可持续发展联络员的职责

伊利在每个事业部、职能部门各设立1名可持续发展联络员,通过“对标、赋能、协作”的整合式工作方式,具体推进与实施可持续发展相关工作。

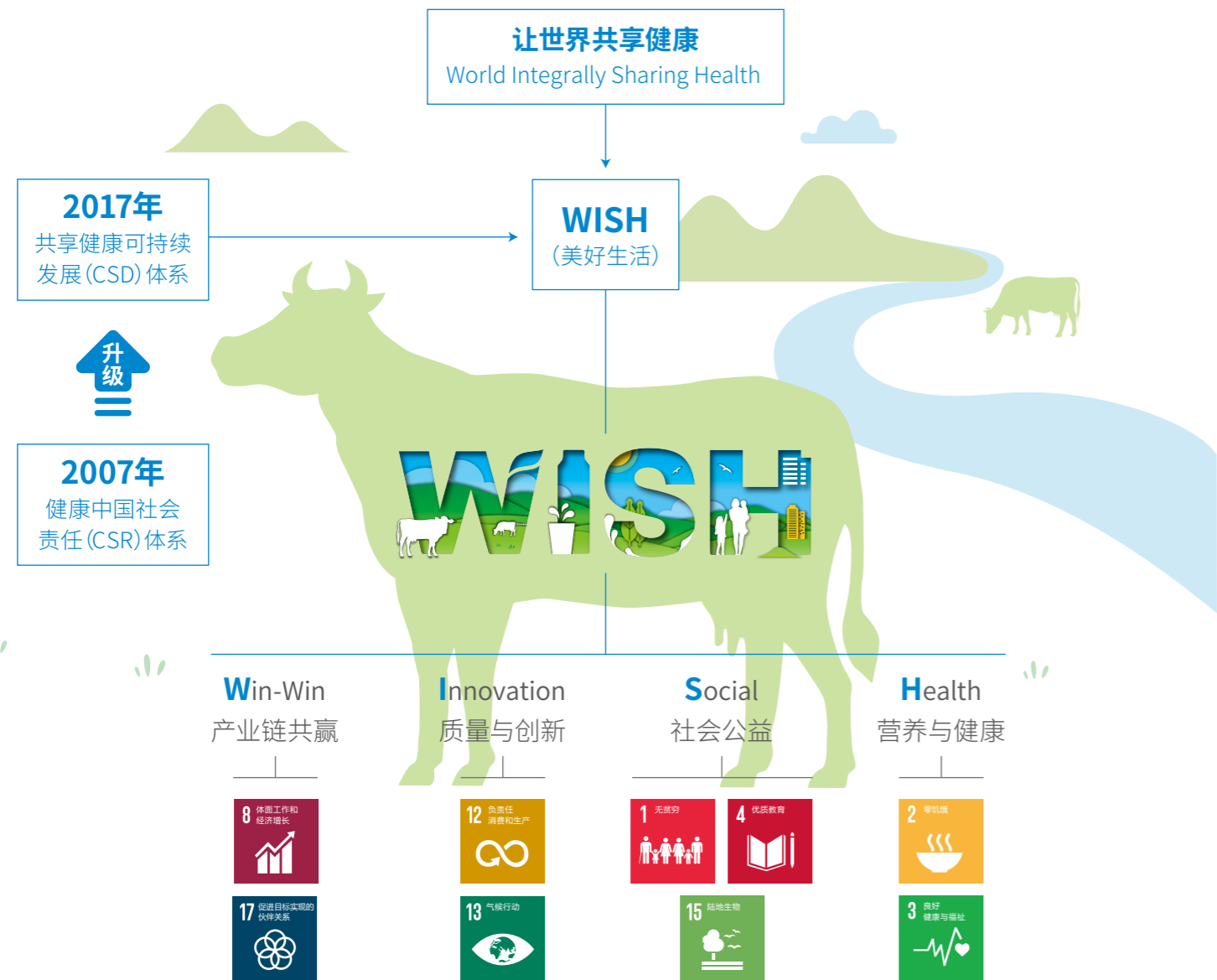
对标: 对标全球最高标准SDGs,时刻关注行业内可持续发展领域的前沿信息,及时报送和传播可持续发展领域的最新进展、典型经验和做法,更新可持续发展指标体系。

赋能: 通过深入的参与、有效的推进、细致的沟通,让全员都充分认识到企业可持续发展的意义、路径和目标,更好地为集团各部门、各业务单元赋能,推进公司在可持续发展领域的创新。

协作: 动员集团各部门、各业务单元,一同参与到以可持续发展为导向的发展进程中;通过与产业链上下游合作,积聚可持续商业生态的社会合作力量,协同进步。

WISH体系

伊利构筑面向未来的“共享健康可持续发展(CSD)体系”，即“World Integrally Sharing Health”，简称“WISH”体系，意为“美好生活”。“WISH”体系是伊利对标、落实联合国2030可持续发展目标的重要体现，将所识别出的9个可持续发展重点目标，融入到伊利可持续发展的四个具体行动领域：产业链共赢(W: Win-win)、质量与创新(I: Innovation)、社会公益(S: Social)、营养与健康(H: Health)。



可持续发展对标与研究

标杆企业对标

一是对标雀巢、达能等国际食品龙头企业，做好案头研究，二是实地考察调研国家电网、阿里巴巴、华为、中信银行等国内标杆企业，时刻关注可持续发展前沿信息。通过对标学习，明确可持续发展关键指标和重点行动计划，指导和赋能可持续发展工作，伊利正朝着全球最值得信赖的健康食品提供者的愿景不断奋进，致力成为健康食品领域的佼佼者。

完善指标体系

持续完善“可持续发展指标体系”，强化“案例+绩效+成果”的多元驱动，将此项工作列入绩效评定，打造出更多的可持续发展优秀成果，让可持续发展真正成为企业的深刻自觉，由内向外催生可持续发展新动能，为实现联合国2030可持续发展目标贡献企业独有智慧。

提升碳排放管理

作为乳制品行业首家完成企业环境透明度黄金标准的碳信息披露项目(CDP)问卷的企业，敢于进行碳信息披露正是基于对自身环境保护工作的信心，伊利仔细研究其中关于碳排放的国际要求，将其转化落实到伊利的可持续发展指标体系中，提升自身碳排放管理水平。

利益相关方沟通

伊利重视与利益相关方的沟通，主动识别各利益相关方，不断完善各项沟通机制，通过积极有效的沟通方式与客户、政府、合作伙伴、员工、监管机构等内、外部利益相关方互动交流、增进联系。在深入了解利益

相关方期望与诉求的基础上，伊利将利益相关方的关切与诉求纳入公司可持续发展议题，并以实际行动积极回应，致力与利益相关方共同成长。

案例

伊利集团董事长兼总裁潘刚受邀出席首届“可持续发展论坛”并发表主旨演讲

2019年10月24日，第73个“联合国日”，伊利作为唯一一家健康食品类企业受邀参加由国务院发展研究中心、联合国经济和社会事务部等共同主办的“2019年可持续发展论坛”。伊利集团董事长兼总裁潘刚在论坛上发表主旨演讲，并代表伊利携手阿里巴巴集团、中国长江三峡集团等作为牵头企业，与16家企业共同发起“可持续发展企业行动倡议”，推进中国企业可持续发展的行动路线，以实现企业、社区、国家和地球更好的未来。



伊利集团董事长兼总裁潘刚在首届可持续发展论坛上发表主旨演讲

公司治理

治理架构

伊利严格按照《公司法》《上市公司治理准则》以及国家有关法律法规的要求，结合企业实际发展情况，进一步完善公司的现代企业制度建设和公司治理结构。

股东大会

公司股东大会职责清晰，有明确的议事规则并得到切实执行。公司股东大会的召集、召开、提案程序符合《公司法》《公司章程》以及《公司股东大会议事规则》等相关规定，确保所有股东、特别是中小股东享有平等地位，确保所有股东能够充分地行使自己的权利。公司无重大事项绕过股东大会的情况，也不存在先实施后审议的情况。

监事与监事会

公司监事会职责清晰，召集、召开程序符合《公司法》《公司章程》以及《公司监事会议事规则》等相关法律法规及制度的规定。公司监事会严格按照《公司法》《公司章程》规定的选聘程序选举监事。各位监事任职期间勤勉尽责，能够积极参加公司监事会会议并能认真履行职责，本着为股东负责的态度，对公司财务、公司董事及高级管理人员履行职责的合法性和合规性进行监督，维护了公司和全体股东的合法权益。

董事与董事会

公司董事会职责清晰，召集、召开程序符合《公司法》《公司章程》以及《公司董事会议事规则》等相关法律法规及制度的规定。公司董事会严格按照《公司法》《公司章程》规定的选聘程序选举董事。各位董事任职期间勤勉尽责，能够以认真、负责的态度出席董事会，并熟悉有关法律法规，能够充分行使和履行作为董事的权利、义务和责任，维护了公司和全体股东的合法权益。

公司设立战略委员会、审计委员会、提名委员会、薪酬与考核委员会四个董事会专门委员会，除战略委员会外，委员会主任委员均由独立董事担任，独立董事在公司重大决策以及投资方面发挥重要作用，使公司的决策更加高效、规范与科学。

信息公开

伊利严格按照有关法律法规的要求，制定并严格执行《公司信息披露事务管理制度》，明确信息披露责任人，董事会秘书负责信息披露工作、接待投资者来访和咨询；公司信息披露真实、准确、完整、及时、公平，指定《中国证券报》《上海证券报》及上海证券交易所网站（http://www.sse.com.cn）为公司信息披露的媒体，确保所有股东获得信息机会平等。2019年，伊利共举办“网上集体接待日活动”1次，参加券商策略会7次，接待投资者现场调研40次，参加投资者沟通电话会63次，就公司经营情况进行充分交流，积极推进投资者保护与投资者教育活动。

上证互动专栏

在上海证券交易所网站上证e互动专栏发布投资者调研记录和投资者问答汇总，对日常交流中投资者关注度较高的问题进行解答。

官网投资者专栏

在伊利官网的投资者关系专栏，展示公司实时股价、定期报告、临时公告和分析师列表等信息，帮助投资者了解公司经营信息及财务数据，提供“一站式”查阅和了解平台。

中小投资者接待和咨询

参加“2019年度投资者网上集体接待日活动”，接听中小投资者电话咨询，针对公司战略、经营及财务状况和投资者进行充分交流。

利益相关方	关注重点	回应方式	典型实践
股东与投资者	<ul style="list-style-type: none"> 保障出资人权益 防范经营风险 创新发展 	<ul style="list-style-type: none"> 创造可持续经济增长 稳健经营 研发与产品创新 	<ul style="list-style-type: none"> 参加投资者沟通电话会 与投资者召开现场调研会议
政府与监管机构	<ul style="list-style-type: none"> 引领行业发展 守法合规 	<ul style="list-style-type: none"> 依法合规经营 及时披露信息 	<ul style="list-style-type: none"> 严格审计，腐败零容忍 在指定网站定时披露信息
消费者	<ul style="list-style-type: none"> 安全健康的产品 完善的客户服务 	<ul style="list-style-type: none"> 食品安全零事故 满足消费者多元需求 消费者多渠道沟通 	<ul style="list-style-type: none"> 品质领先战略，食品安全工作实行一票否决 线上线下沟通，关爱消费者
产业链合作伙伴	<ul style="list-style-type: none"> 遵守商业道德、诚实守信 推动产业链健康发展 互利共赢、共同成长 	<ul style="list-style-type: none"> 实施责任采购政策，严格审核与管理 助力产业链伙伴成长 	<ul style="list-style-type: none"> 全生命周期供应商管理 牧场合作伙伴、供应商、经销商发展学院 产业链金融
员工	<ul style="list-style-type: none"> 基本权益保障 职业健康与安全 员工职业发展 	<ul style="list-style-type: none"> 提供合理的薪酬福利体系 职业健康安全管理 员工培训与晋升 	<ul style="list-style-type: none"> 同工同酬、有竞争力的薪资水平、额外福利 建立机制、制定政策、开展培训与演练 晋升通道，职业培训
社会	<ul style="list-style-type: none"> 社区发展与进步 	<ul style="list-style-type: none"> 精准扶贫 青少年教育 灾害救助 	<ul style="list-style-type: none"> 伊利营养2020精准扶贫项目 伊利方舟项目 自然灾害应急救援
环境	<ul style="list-style-type: none"> 减少污染 应对气候变化 生态保护 	<ul style="list-style-type: none"> 发展绿色产业链 开展生态保护项目 	<ul style="list-style-type: none"> 污水、烟气处理，固体废弃物安全处置 碳盘查、节能减排改造 生物多样性保护

党建工作

伊利始终坚持中国共产党的领导，完善组织建设，创新党建工作，探索出以“引领式、矩阵式、融合式”为特点的伊利“党建三式”，充分发挥党建的政治引领作用，将党建工作与企业经营深度融合，走出一条独具特色的民营企业党建工作之路。



党建引领促发展

制定并下发《2019年伊利党建带群建重点工作方案》，将党建工作与生产经营、企业文化、群团工作、社会责任等进行深度融合，充分发挥党建工作的引领作用。



主题教育强党性

开展主题教育，紧密围绕“守初心、担使命、找差距、抓落实”的总要求开展各项工作，共开展集中学习研讨、专题党课等共计436场。



基层建设聚合力

建立完善的党组织架构，集团党委下设集团总部党委及3个事业部党委，1个事业部党总支，全国各基层党组织109个，全国5,000余名党员，党组织在牧场、工厂等基层实现全覆盖。

内控管理

伊利遵循“目标-风险-控制”的内部控制核心价值理念，搭建“风险/缺陷识别-风险/缺陷整改监控-审计评价”全员参与的一道防线管理机制。通过日常和定期内控梳理、整改和评价，实现业务运营风险和合规缺陷的及时全面识别和有效整改，降低业务运营风险。

第二道防线

内部控制管理部门

通过完善内部控制管理机制、开展风险与合规缺陷的全面识别和及时有效整改，确保各业务单位合法合规经营，以实现战略目标。

第一道防线

业务一线部门

业务部门在日常工作中，对业务管控盲点和弱点持续进行扫描梳理、分析和改善，逐步提升管理水平。



第三道防线

审计监督部门

通过开展日常审计及年度内控评价，对内部控制建立与实施情况进行监督检查，评价内部控制的有效性，发现内部控制缺陷并持续推动改善。

反舞弊

伊利高度重视团队的廉洁自律，要求各级管理人员要以身作则、廉洁自律，对舞弊问题保持“零容忍”的高压态势，构建起覆盖从管理人员到一线员工全方位、立体化反舞弊监察体系。

“不想腐”的自律机制

充分利用反舞弊大讲堂、伊利报电子刊、内网、EM、办公场所大屏等传播渠道在公司内部形成良好的廉洁文化氛围。

常态化开展以普法宣传及预防职务犯罪警示教育为主题的反舞弊大讲堂。

伊利报电子刊上刊登反舞弊专版，制作《伊月微刊》发至经销商，提高全员的反舞弊意识。

“不能腐”的约束机制

制定《反舞弊工作管理办法》《投诉举报处理流程》，强化反舞弊制度建设。

设立反舞弊专兼职调查人员团队，定期组织培训及经验交流会，提高监察人员工作业务能力。

开发反舞弊信息系统，借助大数据分析筛查手段，提升反舞弊管理工作效率。

“不敢腐”的问责机制

通过合规宣贯、反舞弊宣传平台等深入传播，投诉举报渠道知晓率达到100%。

在曝光台公布内部违规舞弊事项，针对不诚信合作方在业务系统平台向所有合作方进行公示通报，起到警示震慑作用。

通过与司法机关无缝对接，针对重大违法舞弊问题，推动司法立案查处，保持对违法舞弊的高压态势。



伊利液态奶事业部警示教育参观活动

信息安全

伊利制定《信息化管理制度》，以“加强计算机和网络设备以及信息系统的应用和管理，规范设备及信息化系统的安全运作”为目的，内容覆盖网络、数据、系统、运维、机房等层面。信息安全团队不定期进行制度检查、审定，对发现存在不足或需要改进的地方进行修订，以适应实际环境和情况变化。



2019年，伊利组织各单位培训《信息安全意识与工作安全风险防范》，共计 87 场次，

讲授 204 课时，参加人员 3,515 人，提升员工对信息安全的认识，识别工作和生活中的安全风险。



2019年

开展阳光行动合规宣贯

2,223 场

宣贯培训

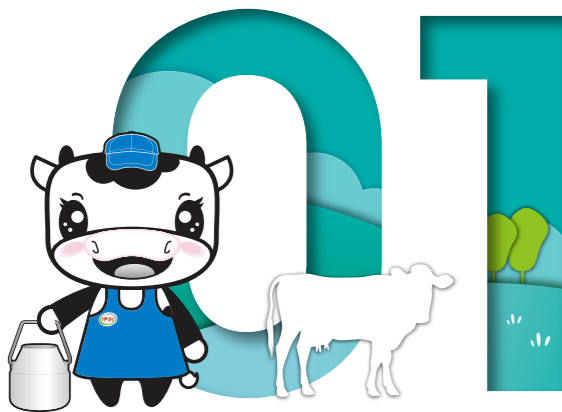
32,559 人次

开展反舞弊培训

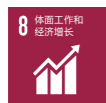
3,416 场

培训员工

97,364 人次



产业链共赢



伊利将上游牧场与供应商、下游经销商与消费者、所有合作伙伴及员工视为推动公司可持续发展的重要力量，坚持多方互利互信，致力于实现整个产业链共赢。

- 产业伙伴协作
- 最佳服务体验
- 员工共同成长
- 全球产业布局





8 体面工作和经济增长

六、持续提升财务指标，促进就业和帮助更多的人获得同工同酬、体面工作，赋能员工成长，给予女性员工更多关爱，助力实现SDGs目标8。

17 促进目标实现的伙伴关系

十、持续带动全球产业链共赢，加强合作伙伴能力建设，携手牧场、供应商、经销商等共同成长，助力实现SDGs目标17。

我们的实践

- 保障员工权益
- 重视员工成长
- 帮扶困难员工

我们的成效

女性高管比例(副总经理及以上)
14.63%

员工接受培训学习的人数达
800,000 余人次

参与安全应急演练
22,574 人次

“金秋助学”帮扶人数
56 人

爱心基金发放救助款总金额
117 万元

我们的实践

- 产业伙伴协作
- 消费者互动
- 产业链金融

我们的成效

产业链金融累计融资金额
464 亿元

普惠金融服务上下游合作伙伴
5,992 户

带动奶牛养殖行业直接就业人数
62,000 人

线上累计参观伊利透明工厂人数
15,826 万人次

线下累计参观伊利透明工厂人数
1,497 万人次

产业伙伴协作

伊利践行“以生产高品质产品，带动员工、农牧民、上下游合作伙伴共同发展，为国家分忧，为民生担责”的初心和使命，开办牧场合作伙伴发展学院、供应商发展学院、经销商发展学院，为牧场合作伙伴、供应商、经销商提供能力建设，发展产业链金融，为产业链合作伙伴提供融资支持，打造产业链共同体，全面推动行业发展。

社会牧场利益联结

伊利创新奶源发展模式，推动建设标准化、规模化、智能化、集约化的“四化牧场”，推动奶源基地转型升级，打造环境友好型牧场，与当地社会和谐发展。首

创的“四个联结”机制，有效解决农牧民“技术弱、融资难、风险大、转型慢”等问题，为保证原奶品质、提升奶源效率奠定坚实的基础。

伊利组织开展牛二代训练营、牧业精英培训班，联农带农，帮助牧场提升管理水平和效益。2019年，牛二代训练营通过开设综合基础班/管理班、繁育基础班/速成班、营养专班等，共培养牧场专业管理人才80名，覆盖牧场77座。

伊利按照“以养带种、以种促养”的原则，推动种养一体化。推动青贮种植户与奶牛养殖户签订订单，每年带动260多万亩青贮玉米的种植和销售，平均每亩净利润达600元；约6.2万人从事到挤奶工、清理工、饲养员等与奶牛养殖相关的工作岗位，有效解决社会人员就业问题；持续推动开展有机牧场生态原产地保护认证工作，认证牧场由原有的3座增加至11座。



伊利发挥自身资金实力强的优势，依托自有产业链金融中心为农牧民提供融资贷款，解决农牧民普遍存在的融资难、融资贵等问题。陆续推出“青贮贷”“牧场贷”等多种金融产品，帮助近千户农牧民解决融资问题，融资总额超过115亿元。

伊利打造以“核心企业承担实质性风险”为特色的产融结合模式，针对农牧业生产的周期性、国际市场的影响，以及农牧民抗风险能力弱等风险因素，探索稳定产业发展的举措，平抑市场变化给农牧民带来的风险与损失，为农牧民的可持续稳定发展提供有力保障。

与农牧民的利益联结机制



帮助奶农提升奶牛年单产



牛二代项目专班培训在牧场生产现场进行教学指导



关注“伊牛伊视界”公众号，获取更多养牛知识。



案例

以主题教育实践推动“与农牧民的利益联结”机制高质量发展

2019年12月，伊利开展“不忘初心、牢记使命”主题教育期间，党员广泛深入到牧场一线，将实打实的福利政策和关心关爱，传递到农牧民手里和心里。伊利集团董事长兼总裁潘刚牵头推动对产业链上游进行调研和检视，提出具体工作举措，致力探索农牧民增收创收的长效机制，全心全意为农牧民解决问题。



伊利集团董事长兼总裁潘刚到牧场一线调研

供应商可持续发展

伊利将供应商视为产业链上的重要环节，注重保障供应商的权益，加强供应商管理，开展负责任采购，携手供应商创造更大的价值。

2019年，伊利供应商发展学院组织供应商培训7次，涉及可持续发展、供应商管理、六西格玛黄带等主题，累计培训人数达182人。

伊利制定《供应商管理手册》，明确供应商在环境、社会责任方面至少应符合的标准：应遵守所有适用的法律和法规；不允许使用当地法律所定义的童工；不允许使用强迫或强制劳力；工资和福利应符合当地法律法规要求等。

2019年，
供应商获取质量管理体系认证通过率

98.85 %

食品安全管理体系认证通过率

99.71 %

环境管理体系认证通过率

41.1 %

设计供应商绩效管理方案，从成本、质量、创新、服务和日常管理五个方面收集数据，综合评价供应商合作表现。

建立供应商风险矩阵识别高关注品类，通过供应商风险模型识别高风险供应商，针对识别到的问题，采取有效举措控制风险。

通过组织培训、开展项目、JQE（联合质量工程师）认证等方式提高供应商对于质量管理要求及其他供货管理要求的认知，95家供应商获取伊利JQE认证。

评价合作供应商的绩效及战略潜力，将供应商分为战略型、交易型和问题型三大集群，针对不同类型供应商，实施不同发展策略。

用最严谨的标准识别全球优质资源，引入符合要求的供应商；分析合作供应商的供货格局，结合公司整体战略布局，对合作供应商优化、整合。

聚焦管理采购金额占比较高的战略供应商，开展战略合作项目，创新共赢，与42家供应商签署战略合作备忘录。

对有风险、违法违规或绩效较差的供应商零容忍，坚决予以退出。



伊利“全生命周期”供应商管理体系

可持续采购

对于生产过程中需大批量采购的关键原材料，伊利特别重视其可持续生产原则的合规程度，坚持以负责任的态度来采购产品生产所需要的原材料，坚持与符合可持续发展原则的企业合作。

棕榈油：伊利注重可持续棕榈油采购，合作的棕榈油供应商通过RSPO认证的比率达75%，所采购的棕榈油是通过不会影响当地生物多样性的方式生产，杜绝任何使用童工或是以侵犯人权方式生产的棕榈油。

原奶：伊利对原奶供应商有严格的准入评估标准，供应商资质、养殖水平、是否属禁养区、食品级设备符合性、品质检测等均为考察基础项。海外供应商主要通过推动牧场进行粪污处理变成可再生能源，减少碳排放，考虑环境承载力控制奶牛数量等来开展相应可持续发展工作。

大豆：伊利采购的非转基因大豆全部产自于东北地区，大豆种植、收购由当地农场统一管理，种植收购过程无污染、可追溯。通过与当地农垦研究院合作，每两年对种植土地进行针对性修复，保证土地肥沃、大豆产量稳定的同时，更好地保护了当地生态环境。



伊利实地调研可持续棕榈油责任种植

2019年8月，伊利开展东南亚棕榈种植园及压榨厂考察活动，深入马来西亚、印度尼西亚等国家，重点考察已经通过RSPO（可持续棕榈油圆桌倡议会议）认证的合作伙伴嘉吉公司、金光集团，调研棕榈油等原材料供需情况及相关产业经营情况，学习负责任的种植方式，通过实际行动推动提高可持续棕榈油的市场占比，推动生态系统维持、保护和改善，惠及下一代。



考察嘉吉可持续棕榈油生产基地

经销商全面发展

伊利为经销商打造以互联网+、移动互联、云计算及大数据技术为依托的“云商系统”，开展经销商点对点培训、手把手指导，设立经销商发展学院，从生意经营、团队管理、新零售、市场操作、产品推广等方面为经销商提供支持，进一步加强终端销售的服务水平和渠道管理能力。



伊利优秀经销商中国人民大学高级工商管理研修班



伊利区域经理对湖南省宁乡县经销商进行终端管理指导

2019年组织经销商培训

62,018 人次



2019年12月底，伊利在海南三亚召开健康饮品、冷饮、奶粉、液态奶、酸奶五大事业部2020年度客户大会

“我与伊利携手走过了二十几个春秋，见证了伊利产品多元化的发展进程，见证了伊利从小到大、从织梦内蒙古到腾飞全国、从国内走向国际、从引领亚洲到闪耀全球的伟大创举，很荣幸、自豪能够成为‘伊利’大家庭的一员。”

——京津大区 经销商伙伴

产业链金融普惠

伊利借助产业链普惠金融平台，打造“核心企业承担实质性风险责任”为特色的产融结合模式，构建具有产融结合特色的风险管理体系，利用上下游合作伙伴与伊利的交易大数据，建立授信分析模型和信用档案，实时监控交易数据，切实为合作伙伴服务。



上游合作牧场

为进一步满足高负债、新建牧场以及新合作牧场购买青贮以及固定资产的融资需求，金融中心结合新型的担保措施如奶牛抵押、股权质押、设备抵押等，设计专属方案，快速响应客户需求。

上游供应商

产业链金融服务覆盖到广告类、设备类以及广促品等更多行业领域的供应商，针对性开发项目类融资产品满足物流承运商购买车辆以及打造现代物流园的融资需求。

下游经销商

为缓解产业链“下下游”客户的资金周转压力，设计经销商下游客户专属融资方案，首次将普惠金融延伸至经销商的下游。

创新融资服务模式

最佳服务体验

伊利坚持以消费者需求为导向，与消费者全面沟通，提供透明、满意、全方位的服务，提升消费者满意度。

洞察消费者需求

伊利产品的设计前端及上市产品的改善，全部基于消费者的需求。伊利整合来自500多万销售终端、10亿级消费者和大量合作伙伴的信息，利用大数据雷达，从上市

前的创新研发到上市后的效果追踪及持续优化，形成全流程、一站式舆情洞察业务应用落地闭环，支持产品研究赋能，以便更好地了解 and 回应消费者新的需求。

案例

伊利雷达助力精准消费洞察

伊利雷达融合消费者线上舆情大数据与线下智能小数据，打造消费者体验反馈实时洞察体系。以消费者为中心，采用数字化平台赋能，将产品测试信息、产品感官与雷达消费者体验维度进行结合，对消费者产品体验进行全景追踪，发掘消费者的需求和期望，更好满足不同消费者的个性化需求，创造更大的社会效益。



伊利大数据雷达平台

满足消费者需求



伊利消费者服务体系

消费者沟通需求

通过4008客服热线（24小时×365天）、客户服务平台、微信、纪委邮箱及客服公共邮箱与消费者沟通，解答消费者问题。

客户服务中心

规定客服人员在15分钟之内将消费者投诉传递至产品事业部业务人员，及时解决消费者的问题。

《服务指南》

下发《服务指南》，统一服务标准，开展服务情况摸底检查，并与相关企业对标，提高服务水平。

伊利售后服务体系

满意度评价体系

建立全方位满意度评价体系，规范呼入、呼出、在线、投诉处理等流程。

投诉组专门处理

投诉组专门处理消费者投诉，做到投诉及时反馈、及时跟进、及时处理。

满意度调研

定期开展满意度调研，收集、汇总、归纳消费者意见，并反馈相关部门进行改善。

案例

一盒牛奶能被送达的最高处——为需要送达

在海拔4,100米的西藏拉木村，伊利牛奶能在普布家的小商店和内地保持相同的新鲜度。西藏是产品运输时间最长、成本最高的地区，其运费成本要比内地高30%，即使这样，也丝毫阻挡不了伊利人为需要送达的决心。

2019年7月，伊利人王东再次刷新了送货地点的海拔高度，将最新鲜的牛奶送到海拔7,490米兵站的战士们手中。为了几十提牛奶，半个月一次，往返14个小时，没有利润可图，只为需要送到。



海拔4,100米的西藏拉木村小商店摆满伊利产品

开展消费者互动

伊利采用微信平台、官网、电商导流、门店体验、工厂参观等多种沟通渠道，通过线上线下双层联动，消费者可以更方便地了解伊利乳制品生产的每个细节，拉近与消费者的距离。

伊利不仅邀请消费者实地参观伊利全球产业链，体验天然牧场、工厂和实验室，深入了解奶源地以及各类奶制品的生产全过程，同时使用VR、AR等创新体验手段，让消费者足不出户就能获得身临其境的体验。全球已有上亿消费者通过“参观伊利”平台体验和见证了伊利的世界品质。



扫一扫，网上预约参观伊利。

线上透明工厂

伊利对液态奶、奶粉、牧场等代表性的全球产业链进行全景取景，为用户呈现线上工厂虚拟游览，消费者可通过订阅微信公众号进行在线参观。

线下透明工厂

伊利在全国范围内开放34家透明工厂，消费者登录伊利官网按照页面提示预约，就可以走进工厂参观。工厂全程配备专业的讲解员，解答消费者的提问。

案例

伊利成长发现之旅

2019年，伊利携手中科院博士、国家地理、中国国家博物馆，围绕科技创新、生态保护、历史溯源三大核心主题，共同将“参观伊利”平台进行全面升级。此次升级让消费者在权威机构和专业人士的引领下，参观伊利荷兰创新中心、伊利在新西兰当地的牧场、伊利乳都文化博物馆，让消费者在参观和感受伊利世界品质的过程中，发现和获得宝贵的知识与成长价值。



来自全国各地的消费者家庭代表参观伊利欧洲创新中心

员工共同成长

伊利秉承“凝聚人、发展人、成就人”的人才理念，视员工为企业最宝贵的资源和财富，建设人才成长和员工关爱体系，为员工提供广阔的发展平台和晋升空间，追求员工与伊利的共同发展。

保障员工权益

伊利严格遵守《劳动法》《劳动合同法》等相关法律法规，恪守平等、非歧视的用工政策，公平公正对待不同种族、性别、宗教信仰和文化背景的员工，杜绝使用童工，坚持同工同酬，保障女性、残障人员等弱势群体的平等就业机会。

以“4P”付薪理念为指导，提倡全面薪酬策略；为员工实施年度系统性、结构性的加薪，加薪比例高于行业平均水平，提升薪酬竞争力。

严格遵守《劳动法》《劳动合同法》及相关法律法规，在定薪、调薪和各项福利待遇方面实现男女同工同酬；切实保障员工的合法权益，劳动合同签订率达100%。

在招聘及用工过程中坚持依法合规，招聘时要求提供身份证原件和复印件，严格禁止使用童工和强制劳动。



关注员工的精神需求，为员工提供传统节日、本人生日、子女节日、配偶生育等40余项具有特殊意义的员工福利，其中法定福利项目占15%，非法定福利项目占85%。

签订《女职工权益保护专项集体合同》，依法保护女职工权益，为女职工提供孕检假期、产假期及每天两小时的哺乳时间，为哺乳期女职工调整适合的工作岗位。

重视员工沟通

伊利积极畅通员工沟通渠道，通过员工访谈、咨询热线、座谈会等形式，倾听员工意见，了解员工诉求，提升员工幸福感。

员工访谈	400咨询热线	问题咨询中心	民主沟通会	新员工座谈会
每月通过“共享有约、连接你我”面对面访谈，了解员工困难、需求及需要协调解决的问题，现场回复和制定排期解决的问题148项。	咨询范围包含人力资源、薪酬、福利、社保等全面的问题，累计处理员工热线咨询问题7,902项。	开发上线移动端，上线新话务系统，方便员工随时咨询问题，日常工单办结率100%，问题反馈及时率100%。	组织民主沟通会，深入了解员工思想及生活状况，按季度召开员工座谈会，让员工有一个合理表达诉求的渠道。	组织“职面新未来·只为遇见你”新员工座谈会，通过新生分享、互动游戏、领导寄语等环节，充分调动新员工的积极性、主动性。

助力员工成长

伊利坚持“打造人才供应链”的思想，通过持续实施并升级“发展组织与发展业务并重”的人才战略和人才管理核心流程，不断完善与业务相匹配的动态人才管理模式，实现员工与企业同进步同发展。2019年，员工接受培训学习的人数达80余万人次。

基于市场营销核心知识，提供与时俱进的行业新知，并辅以师生互动、奖励机制以及参训环境，提升伊利营销品牌建设能力。

搭建以语言闯关、文化洞察、管理提升、专业精进为主线的国际化人才培养LCMP模型，快速提升国际化人才综合能力。



通过军训、体验式拓展训练、专业培训、特色活动等入职引导培训，帮助新员工快速融入公司。

开展年轻人才培养项目，通过团体发展计划、个人发展计划、轮岗历练、外语学习、导师辅导等方式促进年轻潜力人才成长。

案例

加速新人成长

2019年，伊利加大年轻人才培养力度，在各领域开展了多维度、差异化的新员工培养项目，如300精兵、TOP人才、梧桐树、甄稀人才等，帮助新人提升工作能力和专业技能，使这些具有成长潜力的新人加速成长为优秀的基层管理者或专业领域潜力人才。



伊利300精兵“利刃行动”拓展训练营

案例

伊利专业性营销培训体系

营销与品牌学院

2019年3月，伊利成立营销与品牌学院(Y-MBA)，建立基于市场营销核心知识的课程体系，辅以师生互动、奖励机制以及参训环境，让每个学员都能将学习成果应用到品牌实际建设工作中。截至2019年底，开设《业务战略规划》等27门课程，累计学时109小时，参与人数达2,048人次。



Y-MBA课程体系操作

消费者及市场洞察学院

2019年6月，伊利成立消费者及市场洞察学院(CMI)，从专业上提升市场研究人员专业能力，开展提升领导力及通用能力的课程，打造高素质人才梯队。截至2019年底，开设《解码品牌资产研究》等27门课程和金牌案例分享，累计学时47.5小时，覆盖人数1,556人次。



伊利CMI训练营启动仪式

伊利2019年新员工入职典礼



伊利大洋洲乳业公司(ODL)管理团队到总部参与跨文化交流



伊利健康饮品事业部新员工雏鹰卓越成长训练营

守护职业健康

伊利建立“成为全球食品行业EHS管理典范”的愿景，斥资300万元建立EHSQ管理信息系统的数字化平台，以安全风险分级和隐患排查治理双重预防体系为框架，搭建包含应急救援、事故查处、职业健康等方面内容的数字化平台，提升安全管理效率与控制精准度，努力实现“人员零伤害、财产零损失、环境零污染”的零事故目标，为员工打造健康安全的工作环境。

职业危害防护

开展职业环境因素检测、职业健康体检，为员工配备适合的劳动防护用品，全面识别、控制和消除人员可能遭受的风险，针对作业场所的职业危害因素，采取有效控制措施，保障员工和相关方的职业健康。

安全管理体系

协调BSI英国标准协会等专家，修订完善《EHS管理手册》《电气安全管理技术规范》等管理文件与企业标准，保持EHS管理制度和企业标准的适用性和先进性。



安全知识竞赛

开展食品安全和生产安全的各类法律法规等安全知识竞赛，推动相关安全制度、流程、标准的学习与应用，营造全体员工“学安全、用安全、保安全”的氛围。

健康安全活动

开展身体健康、心理健康、急救常识知识等健康培训，提高员工自我健康意识；针对危险作业知识，开展安全管理人员和相关方、施工项目管理人员的赋能培训，累计培训300余场次，覆盖3万余人次，提升内部管理人员、相关方管理人员的安全意识和协作能力。

关爱员工生活

伊利用心关怀员工的工作与生活，制定2019年春雨计划7.0升级行动方案，从“塑模型”“绘蓝图”和“强氛围”三个层面持续推动员工关爱，为员工提供人性化的工作生活环境，开展重要节日关怀，帮扶困难员工，组织形式多样的文娱活动，帮助员工平衡工作与生活。

重要节日关怀

伊利各事业部根据区域特点，针对重大节日开展形式多样的庆祝活动，提供趣味性强的个性化活动，定期举行团建活动，提升员工活力，加强团队凝聚力。



“伊聚度中秋，伊博解乡思”中秋活动



为员工举办生日会

特殊员工关怀

伊利重视对员工的人文关怀，不断完善员工关怀体系，针对不同情况的困难员工，开展形式多样的关怀活动，让困难员工感受到伊利大家庭的爱心和温暖。



欢迎大病初愈同事返岗



为困难职工家庭组织捐款

工作与生活平衡

伊利积极开展员工文娱活动，丰富员工文化生活，构建愉悦的工作环境，让员工高效工作、幸福生活。



伊利北京分公司“奔跑吧 京津冀”活动



2019年
爱心基金救助人数

66 人次

发放救助款总金额

117 万元

累计建成爱心妈咪小屋

38 个

全球产业布局

伊利践行国际化战略，在亚洲、欧洲、美洲、大洋洲等乳业发达地区构建起一张覆盖全球资源体系、全球创新体系、全球市场体系的骨干大网，整合全球优质资源，共建“全球健康生态圈”，更好地服务消费者。伊

利推动与全球伙伴建立友好合作，打造互助共赢“全球乳业朋友圈”，互补共享乳业资源，帮助中国乳业全球协同发展、合作共赢开辟新路径。

荣誉 大洋洲乳业首获国际性重大奖项

2019年6月，伊利新西兰子公司——大洋洲乳业有限公司(Oceania Dairy Limited, 简称“ODL”)在新西兰两年一届的“汇丰银行-新中贸协中国商业投资大奖”颁奖典礼上获得新中跨境投资奖，这是ODL首次获得国际性重大奖项，意味着伊利海外布局再获国际认可。

伊利大洋洲乳业基地是伊利在新西兰南岛建设的一体化乳业基地，也是当地最大的一体化乳业基地，覆盖科研、生产、深加工、包装等多个领域，2013年投资时创造了中新两国投资规模的新纪录。大洋洲乳业基地拥有合作牧场73家，为当地奶农带来稳定的收入保障，积极投身于当地各类环境保护公益活动，履行和兑现着最初的承诺。

案例

伊利收购新西兰第二大乳业合作社 Westland

2019年8月，伊利宣布完成收购新西兰Westland Co-Operative Dairy Company Limited (简称“Westland”)，并在新西兰奥克兰举办股权交割仪式。Westland是新西兰第二大乳业合作社，旗下多款产品享有较高国际知名度，畅销全球40多个国

家。成功收购Westland，伊利构建起一座横跨太平洋的“乳业桥梁”，将使伊利进一步提高整合全球优质资源的能力，为全球消费者提供更高品质的产品，开启让世界共享健康的崭新格局。



伊利收购新西兰Westland乳业交割仪式

产品发布 安慕希东南亚上市，有颜有实力

2019年9月，安慕希在新加坡举行发布会，与F1实力车队阿尔法·罗密欧(Alfa Romeo)开展合作，正式登陆东南亚市场，新加坡、缅甸和越南的消费者将可以在本地市场购买到3种包装、5种口味的6款安慕希产品。这是伊利倡导健康生活方式、践行可持续发展的新举措，为更好地服务全球消费者迈出了新步伐。



安慕希东南亚上市发布会现场

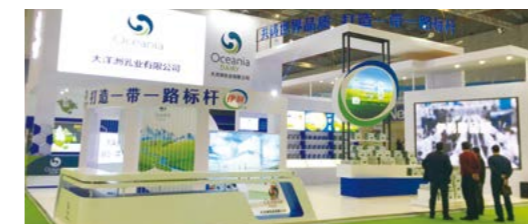
“安慕希这款适合快节奏现代生活方式的高品质产品，与F1这项运动有着契合之处。我们迫不及待地想尝一尝了！”

——F1实力车队 阿尔法·罗密欧

案例

形象“国际范儿”，可持续发展“国际化”

2019年11月，中国国际进口博览会期间，共有180多个国家和地区的3,800多家企业签约参展，伊利集团旗下全资子公司——大洋洲乳业有限公司就是其中之一，其展区和产品均备受关注。伊利不仅带来营养健康的乳制品，也向世界展示出中国乳企的“国际范儿”。



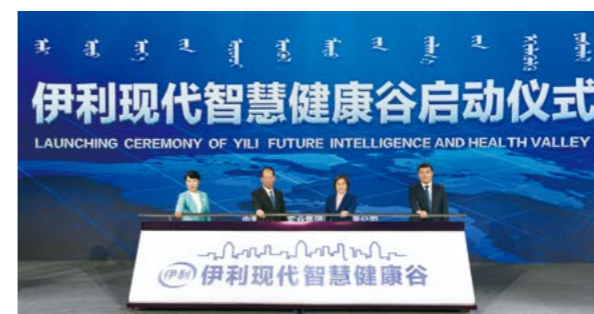
外国厂商参观伊利展区

进博会期间，举办的农业与食品国际合作论坛上，伊利与利乐、嘉吉和芬美意等13家全球战略合作伙伴签约，共同打造行业内首个可持续发展供应链全球网络(“WISH网络”)，致力将可持续发展理念传递给更多的合作伙伴，共同推动可持续发展，实现多方合作共赢。



伊利全球战略伙伴签约并共同发布可持续发展倡议

重要项目 伊利携手全球合作伙伴规划建设“伊利现代智慧健康谷”



伊利现代智慧健康谷启动仪式

2019年11月，伊利携手全球合作伙伴，在呼和浩特规划建设“伊利现代智慧健康谷”项目，并与全球合作伙伴代表签署《伊利集团产业链合作伙伴战略合作协议》。项目致力于打造集智能制造、科技创新、工业旅游、商业配套等为一体的全球一流乳业高质量发展综合体，将至少带动2,400亿的经济贡献值和6万人的就业，既实现健康产业的大发展又助力精准扶贫。



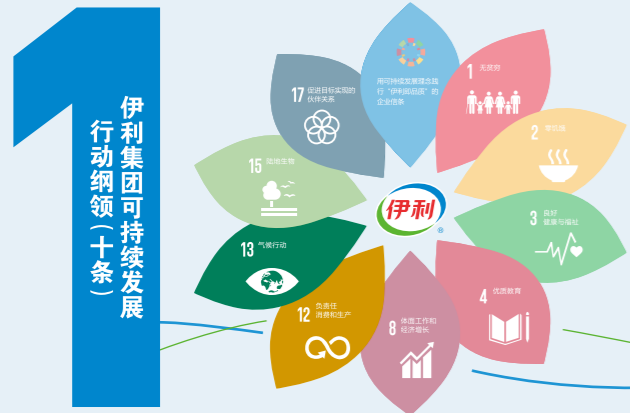
质量与创新



伊利坚守“伊利即品质”的企业信条，将绿色发展视为标准，产品创新视为动力，引领行业发展，致力成为全球最值得信赖的健康食品提供者。

- 品质领先
- 绿色发展
- 创新赋能





12 负责任消费和生产



七、持续带动产业链上下游合作伙伴共同构建绿色产业链，推广应用绿色环保包装，助力实现SDGs目标12。

我们的实践

- 开展创新研究
- 参与相关标准制定
- 品质领先战略

我们的成效

食品安全事件

0起

研发总投入

54,180 万元

累计获得授权专利数量

2,703 件

年度检测费用投入金额

3.89 亿元

参与制修订国家标准、行业标准及地方标准

135 个

13 气候行动



八、持续引入节能管理新理念，积极开展碳盘查工作，为应对气候变化做出积极贡献，助力实现SDGs目标13。

我们的实践

- 建立绿色产业链
- 推广绿色包装
- 开展碳盘查工作

我们的成效

连续开展碳盘查

10 年

伊利旗下累计获得国家级“绿色工厂”的企业数量

13 家

合作供应商中通过环境管理体系认证

240 家

环保总投入

17,476 万元

总节水量

118.29 万吨

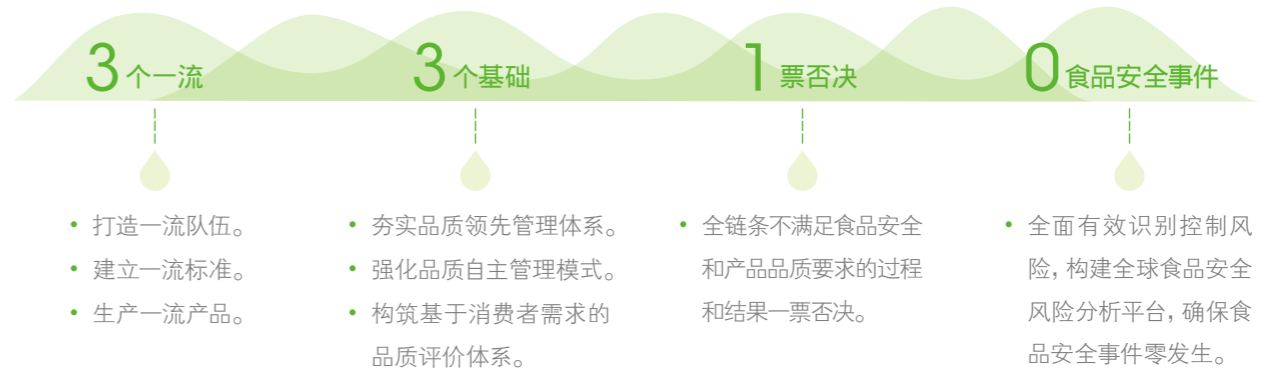
品质领先

伊利将品质视为生命，致力于生产100%安全、100%健康的乳制品，升级“品质领先3310战略”，聚焦“全球最优品质”，整合全球优质资源，持续升级全球质量管理体系，将严苛的质量管控标准贯穿于全球产业链，保证零食品安全事件。

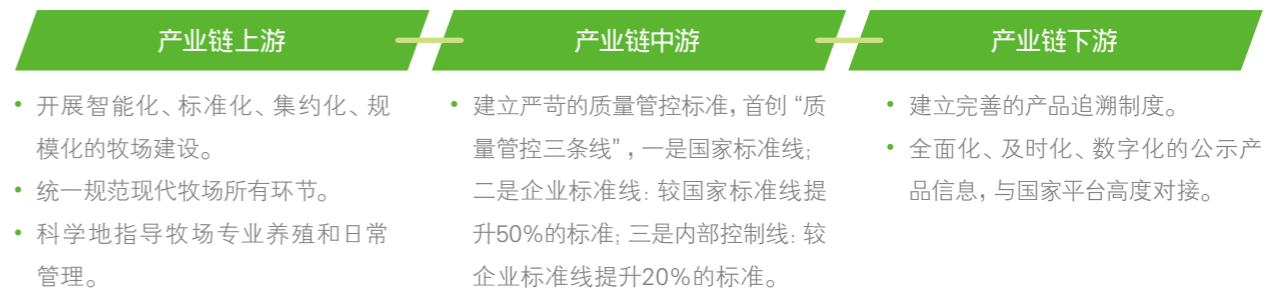
升级质量管理体系

伊利升级“质量领先3210战略”为“品质领先3310战略”，在内部食品安全风险管理的基础上进一步聚焦消费者对于品质的需求，实现品质管理的深化升级。

伊利倾力打造全产业链质量管理生态圈，针对产业链的不同阶段设定不同的质量管理标准，全面保障产品品质。



品质领先3310战略



全产业链质量管理生态圈



案例

伊利品质发展学院为全球乳业发展贡献中国力量

2019年9月，在中国乳制品工业协会第二十五次年会期间，伊利联合中国乳协及利乐、杜邦、SGS、3M、康美等全球合作伙伴，成立“中国品质技术战略联盟暨伊利品质发展学院”，以品质专家培养和品质经验凝练为主要职能，对标全球最佳品质管理实践，为社会输送品质专家人才。伊利用实际行动为中国乳业加速融入世界提供强大动力支撑，整合全球资源，在为全球消费者铸就高品质“营养”生活的同时，推动中国乳业高质量发展。2019年，伊利品质发展学院启动14个品质专家人才培养班，培养六西格玛、数据统计分析、实验设计、微生物类专家人才278名。



伊利品质发展学院启动仪式

“伊利此举将对中国乳业的发展产生重要影响，对全行业都有指导和示范作用。”

——国际乳品联合会 (IDF) 中国国家委员会名誉主席 宋昆冈

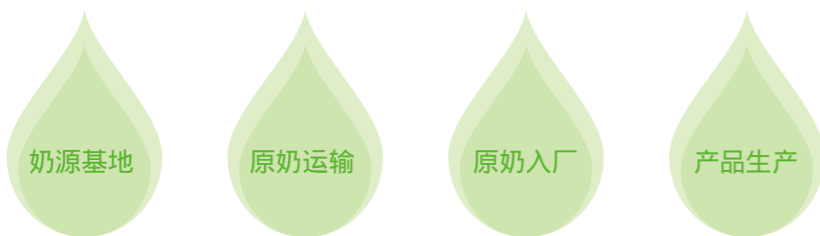
案例

伊利奶粉事业部获得 BRCGS 仓储物流认证

2019年12月，伊利奶粉事业部荣获首张BSI在亚太区颁发的BRCGS全球仓储和配送标准认证证书。随着伊利奶粉事业部获得BRCGS仓储物流认证，至此，伊利奶粉从工厂到仓储物流全链条皆获得食品安全全球标准BRCGS认证，从生产到运输全方位保证食品安全和产品品质，成为中国奶粉在BRCGS全链条认证领域里“零的突破”。

融合智能数字管理

伊利推行全产业链智能化管理运营，开发“生产过程执行模型(MES)”，全面构建智能化、数字化工厂。大数据的应用实现产品研发、成本分析、品质保障及物流管理全过程的智能分析，保障食品安全链条的可视化和数据化管理。



- 建立奶牛档案。
- GPS全程追踪。
- 条码扫描，随机抽检。

- 产品批次信息追踪。
- 关键环节设置电子信息记录模型。
- 质量管理信息综合集成模型。
- 制造信息赋码，对接CRM。
- ERP网络模型全国覆盖。

管理食品安全风险

伊利建立“全员、全过程、全方位”质量管理体系以及“集团-事业部-工厂”三级食品安全风险监测防控体系，覆盖80多个检验单元，检验项目总数达1,000多项。率先实现从源头到终端的每一个食品安全和质量控制关键点的监测、分析、把控、预防，处于业内领先地位。

伊利构建完善的食品安全风险防控模型，全面覆盖食品安全的全链条，作为制度和宣传文件在公司内外部宣讲，持续提高公司食品安全文化、管理水平，增强监管部门对伊利食品安全管理的信心。



伊利食品安全风险防控模型

伊利携手荷兰瓦赫宁根大学和英国食品与环境研究院，全面开展食品安全风险的早期预警工作，助力优化公司的原料采购标准、风险监测计划、产品检验计划，提升乳制品安全风险预测能力，提前管控潜在在食品安全风险。



截至2019年底

伊利检测设备累计投入金额

7 亿元

年度检测费用投入金额

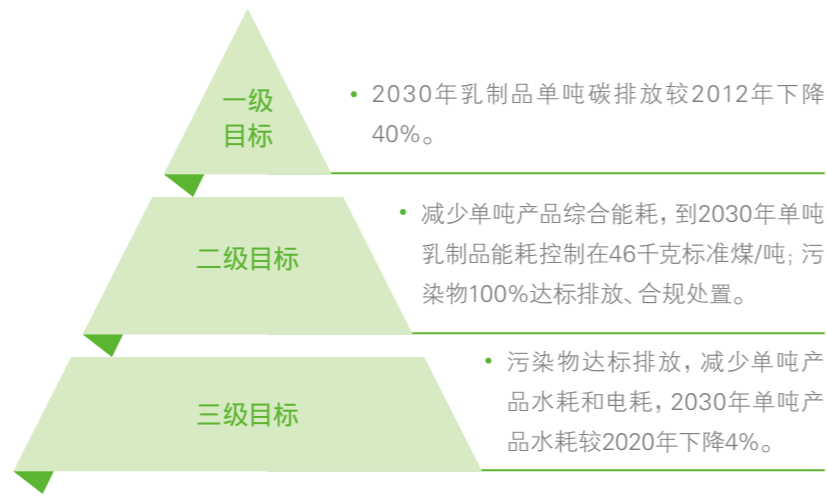
3.89 亿元

年度食品安全事件

0 起

绿色发展

伊利秉持绿色发展理念，设立三级目标，从源头控制能耗和污染物排放，通过先进的管理和技术，致力实现资源效益的最大化和污染物排放的最小化，打造成为与环境和谐共处、协调发展的乳制品企业。2018-2019年，伊利旗下13家公司获评工业和信息化部国家级“绿色工厂”，树立行业绿色制造标杆。



应对气候变化行动

伊利积极承担减排责任，通过减少能源消耗、发展新能源、采用清洁生产工艺、开展碳盘查等，有效减少温室气体及大气污染物排放，为《巴黎协定》全球控温1.5°C的气候目标贡献伊利力量。

基于国家及行业标准，伊利已制定《伊利集团能源管理体系运行手册》《伊利集团能源管理与可持续发展纲要》，持续改进生产流程，降低能源消耗。2019年2月，伊利下发节能项目推广方案，重点推进包括电力多边交易及容量计费、避峰就谷水蓄冷项目等在内的十大项目，以革新生产技术、节约能源。



2019年能源消耗减少
19,699.04 吨标煤

案例

EHSQ 信息管理系统——环保大数据管理平台

伊利开发的EHSQ信息管理系统，将环境保护管理体系、能源管理体系固化在信息系统中，建立环保、能源大数据平台，实现环境保护合规性管理、环境因素识别与评价、固体废物、危险废物管理、环境监测及能源消耗数据的收集与分析、碳排放量的统计分析、体系审核、培训与考试等管理过程的数字化，极大提高管理效率，使数据分析和风险控制更加精细化。



EHSQ信息管理系统

伊利重视温室气体排放管理，制定明确的减排目标，连续10年按照ISO 14064-1标准核查各事业部在生产过程中的温室气体排放量，编制《碳盘查报告》，7次斩获“国际碳金奖”。

伊利申报的国家乳制品绿色集成项目通过验收

2016年伊利申报国家乳制品绿色集成项目，并获得批准，2019年4月，项目通过验收。伊利充分发挥企业绿色领导力，联合上游供应商，组建绿色联合体，对潍坊、龙游、巴彦淖尔3家具有代表性的乳品工厂前处理阶段、灌装阶段、包装阶段及工厂辅助设施进行绿色制造技术改造，强化乳品绿色水平，节约能源消耗，满足消费者对绿色产品的需求。项目投产后节约综合能耗6,238.83吨标准煤，节约用水58,281.06吨，污水COD减排56.17吨。



2019年
伊利温室气体排放量为

190 万吨

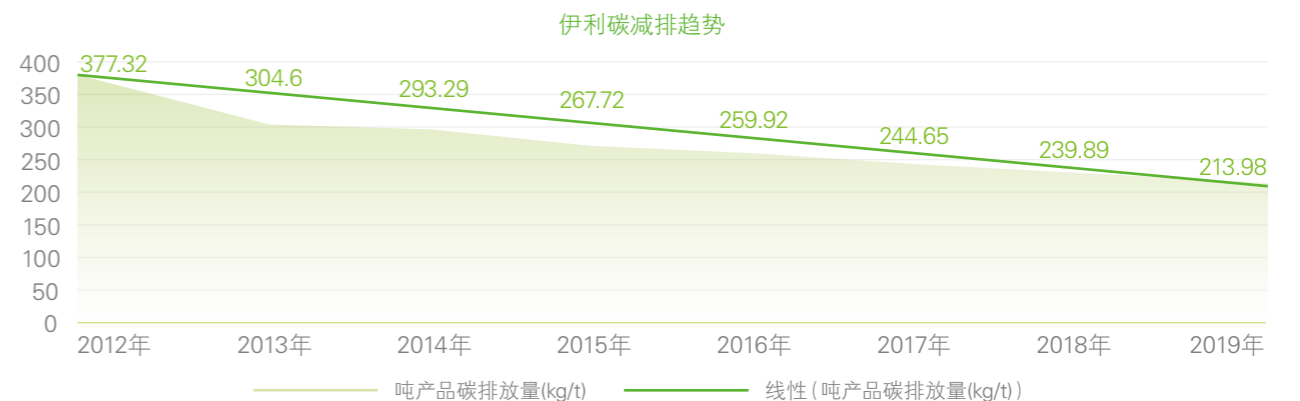
单吨产品碳排放量为

214 千克/吨

同比下降

10.8%

伊利开展全链条风险管理，制定适合企业发展的气候目标，单吨产品碳排放量2030年较2012年下降40%。2012年以来，伊利单吨产品碳排放量呈逐年下降趋势。



你关注 我重视 降低牧场温室气体排放

伊利将牧场碳排放量纳入碳盘查范围，初步完成全生命周期的碳盘查。为降低奶牛养殖产生的温室气体排放量，伊利推动牧场优化饲料配方，在日粮中添加营养物质，提高饲料转化率，降低奶牛甲烷排放量；推动已投产的牧场建立黑膜沼气池，收集氧化塘产生的沼气并进行燃烧，减少牧场甲烷的排放量；推动北方牧场取缔燃煤锅炉，改用清洁能源-空气源热泵，减少燃料使用过程中所排放的碳，同时消除锅炉烟气污染。

水资源管理

建有污水处理站

57座

污水处理能力达

18万吨/日

总节水量达

118.29万吨

伊利积极开展水资源循环利用及节水项目，持续推进工厂开展水平衡测试、水资源论证等项目，在提升企业用水管理水平的同时提高用水效率和效益，促进水资源可持续利用。2019年，公司再次对污水系统进行除磷、除氮、除臭的全面升级，新增污水总氮、总磷等在线监测设备，不断提升系统处理效率并实现数据实时监控。



污水处理厂



污水处理后用于灌溉

案例

金川乳业回收改善前处理水

伊利金川乳业自主梳理全厂耗水点，发现前处理水的耗水点占总量的70%，是全厂节水改善的重点。2019年，金川乳业主动成立改善小组，共梳理出耗水点61处，并完成10处回收点的改造工作，回收水量可达176吨/日。

伊利金川乳业回收改善前处理水，每天回收水量达176吨



三口之家 16 个月的用水量

(根据国家标准《城市居民生活用水量标准 GB/T 50331-2002》换算)

废弃物管理

伊利将产出的各类废弃物进行分类管理，不断强化废弃物排放源头监控，明确减排目标，保证废弃物得到环保处理。对于可回收利用的废弃物，工厂内部会进行回收或引导供应商进行资源化回收利用；对于无法回收利用的废弃物，工厂会集中收集，交由地方环卫部门进行安全处理。



- 固体废物**
 - 结合回收难点进行产品包装前段开发，降低回收难度。
 - 依照类别收集固废，分类交由供应商进行资源化回收，实现固废100%规范化处理。
- 液体废弃物**
 - 建立严格内控标准。
 - 增加污水氨、磷含量在线监测设备，实时监测。
 - 邀请第三方专业机构抽检化验，确保达标排放。
- 气体废弃物**
 - 制定减碳目标，进行全面碳盘查。
 - 改造燃煤锅炉为天然气锅炉，或直接外购蒸汽，降低温室气体排放。
 - 推动建设沼气发电系统，实现粪污的资源化利用。

绿色物流与包装

伊利切实将环保理念融入后期产品包装及物流运输之中，通过供应商资质确认、工艺创新优化、轻量化包材等方式，确保产品包装用料环保、生产用料节约、废弃物处理环保。2019年，伊利产品塑料包材用量节约1,350吨，纸包材用量节约4,520吨，已提前完成集团2017年至2020年累计减少包装材料用量10,000吨以上的预定目标。

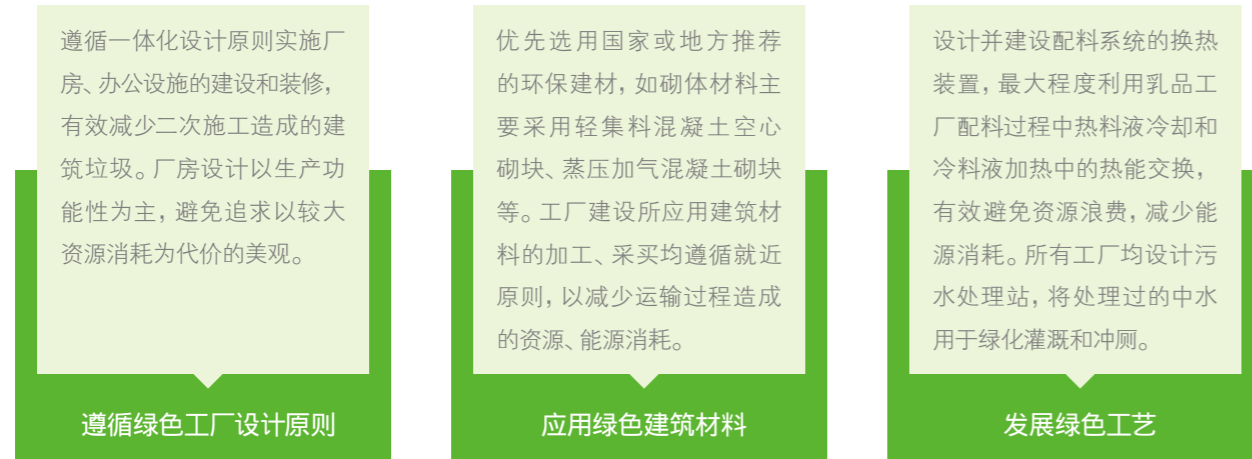
<p>提升运输车辆使用率</p> <p>提升产品运输过程中的车辆使用率、周转率，以减少车辆数量及尾气排放量，从而降低运输尾气对大气环境造成的负面影响。</p>	<p>优化印刷油墨</p> <p>采用日配品项预印代替胶印，实现水性油墨印刷完全替代油性油墨印刷。水性油墨无需有机溶剂且不易燃烧，既减少溶剂挥发，有利于大气污染防治，又不影响人体健康，属于环保型墨水。</p>	<p>轻量化包装材质</p> <p>积极开展“BOPP膜厚度降低项目”，以实现包装材料减量化、轻量化，目标将15μm的BOPP膜降至12μm。</p>	<p>升级包装材料</p> <p>推动PP片材代替PS片材，以减少“白色污染”。PP代替PS预制杯项目已实现吸果杯、航空杯替代，三角杯替代项目推进中。</p>
--	---	--	--

你关注 我重视 采用 FSC 认证包材

伊利率先使用可降解环保包装，是中国第一家采用FSC（森林管理委员会）认证无菌纸盒包装的乳品企业。包材通过FSC认证是伊利对消费者的绿色承诺，普通塑料包材降解期在3-5年以上，而伊利的环保包材降解期只需3个月，极大程度地保护了森林资源，并减少对环境的重复污染。

绿色建筑

伊利工厂严格遵循绿色工厂建设原则，从建筑设计、建材采买，到运营过程中的能源消耗、资源利用，每一环节都切实考虑环境保护问题、践行可持续发展原则。



创新赋能

伊利坚信“不创新，无未来”，将创新作为企业发展的核心动能，在推动全产业链创新动能发展的同时，在世界范围内构建创新平台，围绕“赋能”和“融合”两大核心，推动乳业创新发展，引领中国品牌走向世界。

伊利一直坚持和推动创新战略，紧紧围绕国际乳业研发的重点领域，整合海内外研发资源，从全球视角布设一张涵盖全球领先研发机构的全球创新网络，覆盖亚洲、欧洲、大洋洲和美洲，开展全产业链创新合作，取得丰硕的成果。作为国家技术创新示范企业，伊利是行业内首个成功搭建成3级研发体系的企业。



全产业链创新合作



规范行业标准

伊利作为乳制品领军企业，积极参与国内标准化组织，为完善国家行业标准、构建乳品安全环境以及促进我国乳品行业的标准化、系统化、规范化做出积极贡献。

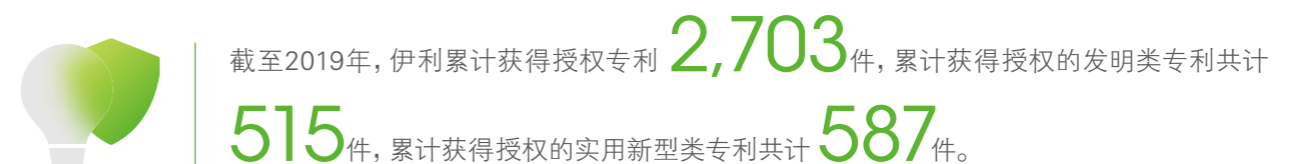
伊利参与制修订国家标准、行业标准及地方标准共

135 个

2019年，伊利凭借主导修订的《软冰淇淋预拌粉》《软冰淇淋机》两项国家标准，成为行业唯一一家斩获2019质量之光“年度创新标准”大奖的企业。

保护知识产权

伊利高度重视知识产权保护工作，设立明确制度确保产权信息安全。根据《企业知识产权管理规范》国家标准GB/T 29490-2013，伊利设立知识产权保护相关制度，具体包括《知识产权管理手册》《知识产权程序文件汇编》《专利奖励与报酬管理办法》等，统一规范知识产权相关信息的收集、产生、流转、分析、审核、发布等各个环节。



构建全球研发平台

伊利集团国际科技合作基地

伊利集团国际科技合作基地是国家科技部认定的“示范型国际科技合作基地”，旨在通过“项目-人才-基地”相结合的模式，与国际一流科研院所及企业进行项目联合研发，推动构建全球乳业技术创新共同体。

全球研发中心布局



欧洲创新中心

欧洲创新中心是伊利全球织网战略的重要一环，通过持续追踪欧洲乳制品发展最新趋势，及时快速地将前沿新技术、新概念引入公司，对于伊利集聚全球最优资源、实现全球化、保持前沿优势有着重大意义。

伊利大洋洲创新中心

伊利大洋洲创新中心 (YICO) 是伊利于2015年成立的第二个海外研发基地，通过与合作伙伴在营养健康、产品与工艺技术、食品安全与农场管理等领域的价值链上密切合作，为公司提供创新源泉。

中美食品智慧谷

中美食品智慧谷整合众多全美顶尖的常青藤联盟名校、全球综合排名前十的大学及在农业、管理、生命科学等各个领域全球排名第一的高校、科研院所和机构，在“营养健康、产品研发、食品安全、农业科技、畜牧兽医、生态环保、企业管理、人才培养”等多个领域展开全方位立体式合作。

“欧盟2020-中欧食品安全 (EU-China-Safe)” 项目

“欧盟2020-中欧食品安全 (EU-China-Safe)” 项目是由英国北爱尔兰皇后大学、英国食品和環境研究院、荷兰瓦赫宁根食品安全所、中国国家风险评估中心和伊利联合开展的中欧食品安全合作，伊利作为中国唯一乳制品企业参与的科研项目。伊利负责开展数据可视化研究，食品真实性鉴别技术应用研究，食品安全污染物检测技术的应用及转化，消费者信心建设等内容。



社会公益



伊利秉承“平衡为主、责任为先”的伊利法则和“厚度优于速度，行业繁荣胜于个体辉煌，社会价值大于商业财富”的理念，开展生态、营养、安全、科技、文化等方面的公益活动，关注儿童和青少年的健康成长，响应精准扶贫，支持当地社区发展，带动更多力量投入公益事业。

- 关爱青少年成长
- 保护生物多样性
- 投身精准扶贫
- 支持社区发展





伊利集团可持续发展行动纲领(十条)

1 无贫穷

二、持续推进“立足产业、立体扶贫、精准担当”的扶贫模式，深入开展系列精准扶贫行动，全面帮扶贫困群体，积极投身乡村振兴，助力实现SDGs目标1。

4 优质教育

五、持续加强校园生态安全建设及推广，保障青少年身心健康，促进教育公平，助力实现SDGs目标4。

15 陆地生物

九、持续履行联合国《企业与生物多样性承诺书》中的9项承诺，携手产业链伙伴及社会公众共同关注和保护生物多样性，助力实现SDGs目标15。

我们的实践

- 伊利营养2020精准扶贫
- 健康扶贫
- 社会扶贫

我们的实践

- 伊利方舟
- 伊利未来公园

我们的实践

- 生物多样性保护

我们的成效

对外捐赠
7,142 万元

伊利营养2020精准扶贫项目累计投入近
8,000 万元

覆盖全国
25 个省区

受益儿童
60 万人

我们的成效

伊利方舟投入金额
357.99 万元

开展儿童安全教育和培训活动
155 场

“伊利未来公园”项目投入
200 万元

覆盖中小学学生超过
35 万人

我们的成效

生物多样性保护年报
第**2**份

伊利金典系列牛奶共使用FSC包材
39.76 亿包

相当于推动可持续森林经营
15 万亩

关爱青少年成长

孩子是祖国的未来和希望。伊利高度重视儿童问题，多维度守护儿童健康成长，公益实践从营养到安全，从身体到心灵，提供全方位的支持，致力于为孩子们的健康成长保驾护航。

伊利方舟

伊利联合中国西部人才开发基金会，推进“伊利方舟”儿童安全公益项目，落实“安全、成长、梦想”的理念，倡导“最好的保护，是教会孩子自我保护”。项目立足当地学校的实际需要，以安全生态校建设为重点工作，致力于中西部地区儿童安全教育状况改善。2012-2019年底，“伊利方舟”累计捐赠爱心善款1,742万元，足迹已涵盖全国25个省(市、自治区)。

2019年，伊利投入357.99万元，在福建宁德等10个县(市)的109所安全生态校，自主开展155场儿童安全教育和培训活动，内容涵盖防拐、防欺凌、防走失等30多个儿童安全议题，受益师生总人数超10万人。在河北大名县54所小学推行“伊利方舟”安全生态校健康食谱，惠及师生2.4万人。



“伊利方舟”荣获“行动者联盟”颁发的“特别贡献奖”



伊利未来公园

伊利联合中国儿童少年基金会，推进“伊利未来公园”公益项目，以线上青少年科普视频征集为主体，搭配线下科普课堂进学校等活动，针对全国青少年科技教育需求搭建网络互动平台，着力促进教育资源匮乏地区的学生在科技教育领域的成长与进步，致力于用科技连接世界儿童。2017-2019年底，“伊利未来公园”累计投入并使用资金480万元，足迹覆盖26个省的78个城市，累计受益人数55万人次。

2019年，伊利投入200万元，开展“青少年科技创新微视频”“红色圣地科普之旅”等活动，涉及25个省、138个城市的近800所学校，覆盖中小学学生超过35万人，包括贵州遵义、陕西延安、江西井冈山、云南曲靖、河北阜平等革命老区的近1万名留守儿童。



“2019梦想夏令营”的孩子们参观北京航空航天博物馆

“我们平时见不到这些跟航天有关的东西，但我相信只要好好学习科学知识，就有机会加入航天事业。”

——河北阜平县龙泉关学校 王骆

保护生物多样性

伊利作为首家签署联合国生物多样性公约《企业与生物多样性承诺书》的中国企业，积极对标和落实联合国可持续发展目标(SDGs)，保护生物多样性，并利用品牌传播的声量不断放大环保有机力量，唤起更多合作伙伴、消费者等利益相关方对生物多样性保护议题的关注，致力于探索出一条以生态优先、绿色发展为导向的高质量发展新路子。

伊利践行“绿色产业链”战略，分析生产运营各环节对生物多样性的影响，识别出生物多样性影响因素以及对应的6大生物多样性保护行动领域(栖息地保护、应对气候变化、物种多样性保护、资源可持续利用、环境治理和倡导生态保护)，建立保护管理体系，开展全生命周期的生物多样性保护管理。

2019年，伊利金典系列牛奶共使用FSC包材 **39.76** 亿包 = 可持续森林经营 **15** 万亩

延伸阅读 可持续森林经营

联合国环境与发展大会通过的《关于森林问题的原则声明》中这样定义：可持续森林经营意味着对森林、林地的经营和利用，以某种方式，一定的速度，在现在和将来保持生物多样性、生产力、更新能力、活力，实现自我恢复的能力，在地区、国家和全球水平上保持森林的生态、经济和社会功能，同时又不损害其他生态系统。



开展鸟类监测，湿地保护显成效



白鹤(国家一级保护动物)

鸟类物种的多样性和不同鸟类种群数量，被认为是湿地生态系统健康状况的指示剂。2019年，伊利和世界自然基金会(简称WWF)合作支持《可持续农业湿地保护》项目，在吉林莫莫格国家级自然保护区和吉林向海国家级自然保护区的支持下，开展水鸟调查工作。在关键湿地区域设立了39个监测点，采用“分区直数法”进行调查。结果显示，白鹤、东方白鹤种群数量稳定，水鸟种类有所增加，观察到往年调查未记录到的6种鸟类，并连续两年发现IUCN极度濒危物种青头潜鸭。

开展可持续种植培训，促进试验田玉米增产增收

2019年，伊利与WWF、吉林省农业科学研究所、乾安县老科学技术工作者协会等合作伙伴为吉林省乾安县的农民带去松嫩平原环境友好型可持续发展农业技术培训，796人参与技术培训，开展试验示范田间实训，内容包含半干旱区玉米节水、节肥高产高效栽培等全面的环境友好型玉米生产技术。

到2019年底，环境友好型的可持续玉米种植技术核心示范田面积31,500亩。这些培训既帮助农民认识环境友好型生产技术的重要性，又支持他们掌握全方面、科学化、系统性的生产技术，鼓励农户在玉米种植中践行环境友好型生产方式，通过节水减药控肥来实现水肥生产效率的提高，控制生产成本，逐步改变传统农业生产模式，在产能提高的同时还能贡献于松嫩平原生态环境的保护，实现农业与环境的可持续发展。



“可持续种植方式”培训班合影



采用可持续玉米种植方式的试验田



伊利的生物多样性保护实践入选中国外交部发布的《中国落实2030年可持续发展议程进展报告(2019)》经典案例



伊利成为首批签署中国《企业与生物多样性伙伴关系宣言》的中国企业



伊利金典携手蚂蚁森林建立金典公益林



更多详情，
请扫码查阅伊利历年
生物多样性保护年报。

投身精准扶贫

伊利全面贯彻《国务院关于印发“十三五”脱贫攻坚规划的通知》精神和《国民营养计划(2017-2030年)》要求，持续深耕公益实践，实施贫困地区重点人群营养干预，以营养健康为主线，推进“立足产

业、立体扶贫、精准担当”的精准扶贫模式，聚焦乡村振兴、聚力精准扶贫，结合公司核心业务优势，推进扶贫工作，提高脱贫实效。

健康扶贫

2019年，“伊利营养2020”精准扶贫项目持续优化“立足产业、立体扶贫、精准担当”一个独有模式，积极落实“脱贫攻坚”与“乡村振兴”两大国家战略，持续聚焦“三区三州”深度贫困地区、边境地区、革命老区三个重点地区，持续关注孩子成长、心灵梦想、扶志

扶智、彻底脱贫，给予贫困人群营养、健康帮扶，助力2020年全面脱贫、全面小康。截至2019年底，该项目已经覆盖全国25个省区，累计投入近8,000万元，60余万儿童从中受益。



走过最崎岖的山路

跨越雪山，将牛奶送到海拔4,010米的“神山顶”



到过最贫穷的地方

走进深度贫困的“三区三州”地区，改善孩子们的营养健康状况



提供最健康的产品

走进独龙江乡九年一贯制学校，给孩子们带去伊利学生奶的营养与健康



收获最可爱的梦想

组织梦想征集活动，鼓励孩子们大胆畅想美好未来

“‘伊利营养2020’高度契合联合国可持续发展目标，在扶贫领域的实践成果令人赞叹。”
——联合国全球契约组织亚太地区总代表 刘萌



受助学生饮用伊利纯牛奶

中国小康牛奶公益行动

2019年,伊利联合中国红十字基金会,推进“伊利营养2020”之中国小康牛奶公益行动,投入1,769.58万元,捐赠伊利学生奶、奶粉等健康产品,深入四川、宁夏、甘肃等19个省、59个市县,重点关注四川凉山州、甘肃临夏州等“三区三州”地区,覆盖学生超20万人。

营养扶贫计划

2019年,伊利联合中国人口福利基金会、中国计划生育协会,推进“伊利营养2020”之营养扶贫计划,聚焦山西大宁县和永和县,陕西子洲县和清涧县等集中连片特困、贫困地区,面向建档立卡贫困户、城镇低收入家庭、计划生育特殊困难家庭捐赠价值约1,000万元的营养产品,提供全方位、可持续的营养帮扶,覆盖超过4.17万人。



营养产品发放现场

先天性心脏病筛查探访行动

2019年,伊利联合中国红十字基金会,开展“伊利营养2020”之先天性心脏病筛查探访行动。伊利投入360万元,深入广西、四川、宁夏、黑龙江等地区,对0-14岁心脏病患儿开展筛查、救助和探访工作,共覆盖儿童约9.8万人,惠及家庭超过9万个,救助贫困心脏病患儿323人,让更多的人了解心脏病的防治和护理知识,救助更多贫困家庭的先心病儿童,让广大贫困患儿及家属感受到社会的温暖。



先天性心脏病筛查活动广西回访

“一切为了孩子”凉山关爱工程

伊利联合中华红丝带基金,开展“伊利营养2020”之“一切为了孩子”凉山关爱工程,向四川凉山彝族自治州普格、越西、金阳地区0-1岁的新生儿家庭,捐赠价值215万元的金领冠婴幼儿配方奶粉,向凉山医护人员、艾防员、妇保员以及哺乳期妇女群体开展“喂养指导”公益讲座,提供科学育儿知识与技能支持,公益讲座直接受益人数达240余人,惠及近200个家庭。

金领冠母爱计划

2019年,伊利联合北京春晖博爱儿童救助公益基金会,实施“金领冠母爱计划”,捐赠价值21.46万元的伊利奶粉,为超过200名身患重症的孤残儿童提供营养支持。

案例

推出“伊利营养守护儿童健康”捐步公益项目

2019年,伊利携手腾讯公益,跨界合作推出“伊利营养守护儿童健康”捐步公益项目。该活动从世界儿童日(每年4月的第四个星期日)开始,持续到六一儿童节,公众通过微信运动捐步数的方式参与,伊利每天配捐50万公益基金,为贫困地区儿童送上一份承载着健康梦想和关爱的儿童节礼物,借此呼吁全社会关注儿童营养健康,给贫困地区孩子们一份美好希望。

11,627,859 位热心网友参与 > 石家庄市2019年常住人口

累计里程约 1.12 亿公里 = 绕地球约 2,800 圈 (地球赤道周长约4万公里)

共捐出约 1,724 亿步 = 消耗 1,783 万个汉堡的热量 (一万步可以消耗约240-300大卡)

社会扶贫

伊利深入贫困地区开展走访调研,了解当地资源禀赋、贫困现状,并依托自身产业优势,为贫困地区量身定制发展之策,做实扶贫工作。

2019年,伊利开展内蒙古自治区武川县大路壕村专项扶贫,助力全村农产品增收约115万斤,村民收入增加约185万元;对接福建省宁德市寿宁县竹管垅村,通过实地走访调研,了解竹管垅村经济发展情况和主要发

展方向,投入50万元资金,支持竹管垅村将美丽乡村建设与特色产业相结合,发展产业兴农等;与呼和浩特市土默特左旗10个村党支部开展党建共建,投入约50万元,围绕产业扶贫兴农、技术扶贫兴农、文化扶贫兴农开展帮扶与共建,联合产业链供应商规划青贮种植收购的产业扶贫项目,共收购青贮30,468吨,为结对村农户创造收益约1,000万元。



在内蒙古自治区武川县大路壕村实施水利帮扶项目,满足当地农作物种植的用水需求,为农田耕作提供长效保障

支持社区发展

伊利持续参与社区可持续发展，及时应对重大自然灾害，启动应急救助机制进行救助，开展员工志愿活动，多方面回馈社会。

应对自然灾害

伊利建立企业社会责任应急预案系统，编制《自然灾害救助应急预案》，针对突发的自然灾害，迅速成立应急委员会，制定外部救助策略，支援灾区，积极地回报社会。

专项救援四川宜宾地震灾区

2019年6月17日22时55分，四川宜宾长宁县发生6.0级地震。10分钟后，伊利紧急启动应急预案，30分钟后核查牧场、经销商、工厂、员工无损伤。伊利成立专项救援小组，第一时间将物资运抵灾区，设立流动母婴服务站，为灾区的妈妈和宝宝们提供12万盒（罐）、价值50万元的伊利纯牛奶和奶粉，与中国红十字会基金会共同准备200个赈济家庭箱送到灾区人民的手中，满足灾区人民所急所需。



伊利为灾区宝宝们提供奶粉



伊利驰援宜宾



伊利赈济家庭箱



伊利员工积极参与专项救援

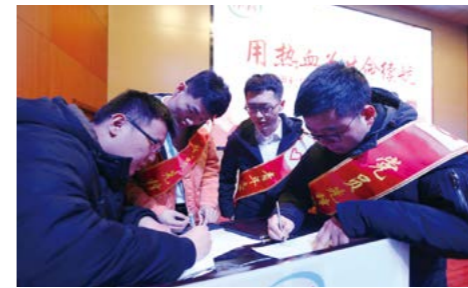
共建爱心社区

伊利积极参与运营所在地的社区活动，捐资助学，组建员工志愿者服务队、党员先锋队，建立线上青年志愿者档案，开展志愿者献血活动、学雷锋活动、教育关怀活动、关爱老人活动、植树活动等志愿者活动，弘扬伊利精神，践行伊利文化，传播志愿服务理念。2019年，伊利组织志愿活动158次，志愿服务参与人数达3,556人次，凭借“伊利青年志愿者义务献血服务队”的先进事迹，荣获呼和浩特市地区优秀组织奖。

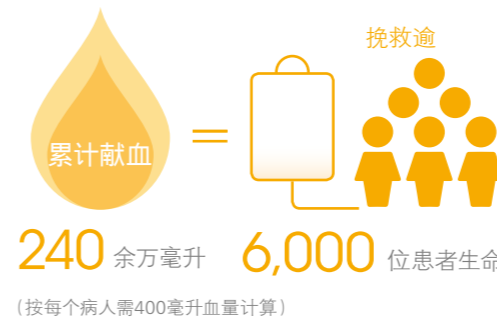
案例

用热血为生命续航

伊利连续多年支持无偿献血事业，为无数生命燃起希望，是全国唯一一家获得“全国无偿献血促进奖特别奖”的乳品企业。2019年1月，伊利总部143名员工无偿献血近47,000毫升，为春节期间血液储备提供了有力支持。此次献血的员工中，大部分已经数次献血。伊利创新中心的员工牛登峰便是伊利义务献血服务队的老队员，已连续8次献血。他认为，无偿献血是无私奉献、救死扶伤的崇高行为，更是为每一个生命的跃动提供保障。



伊利青年志愿者义务献血服务队组织现场



案例

助梦百万儿童——伊利爱心接力在印尼

2019年，印尼当地大型慈善机构印尼儿童肿瘤基金会 (YOAI FOUNDATION) 在首都雅加达唐格朗地区举办“助梦百万儿童” (onemillionhelp) 大型慈善演唱会，伊利携JoyDay冰淇淋产品参展义卖，并将活动期间收入全部捐给肿瘤基金会，致力于实现“让世界共享健康”的梦想，为当地患病儿童带来希望。



“助梦百万儿童”慈善活动义卖环节

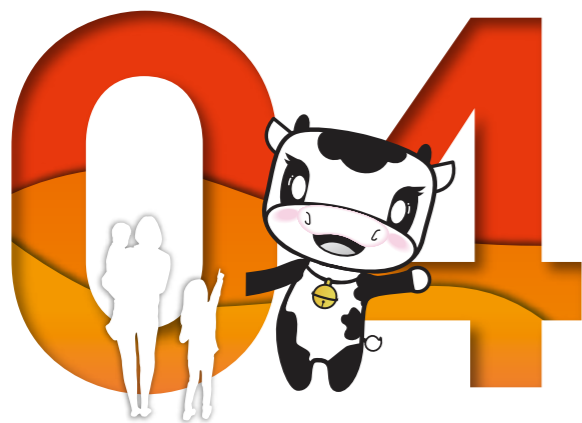
“今天看到来自中国的JoyDay冰淇淋企业参加我们的慈善活动，好感动，谢谢你们为印尼孩子们献上的爱心。”
——参会者 Miniem



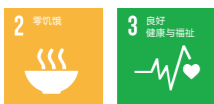
伊利支持新加坡幼儿园Baby Bash活动



兰卡里学院学生Luke Tucker获得伊利大洋洲乳业有限公司2019年度奖学金和假期带薪实习机会



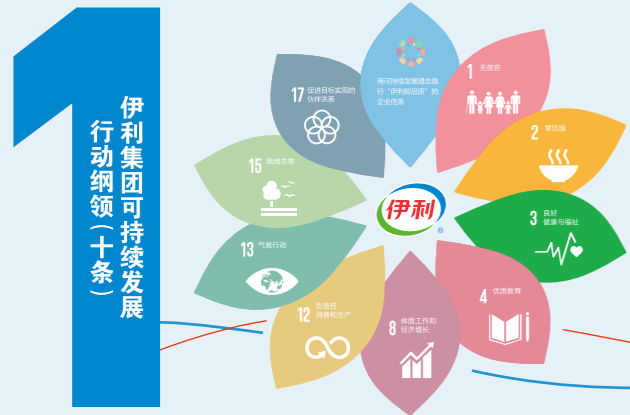
营养与健康



“世界上有两种人，一种是喝牛奶的人，一种是不喝牛奶的人，伊利致力将这两种人变为一种——享受牛奶营养与健康的人。”多年来，伊利积极开展营养健康研究、营养知识普及和健康生活方式倡导活动，提升消费者营养水平，引导全民健康生活。

- 营养健康研究
- 优质营养产品
- 健康生活方式





2 零饥饿

三、持续推进全民营养改善行动，努力让更多人享受牛奶带来的营养与健康，助力实现SDGs目标2。

3 良好健康与福祉

四、持续开展营养健康基础研究，推动普及健康知识，倡导可持续消费理念，助力实现SDGs目标3。

我们的实践

- 营养健康研究
- 提供优质营养产品

我们的实践

- 推广健康生活方式

我们的成效

连续开展母乳研究
17年

母乳研究数据库中研究文献总量达
2,000余篇

举办妈妈班
33,530场

覆盖
913,658人次

我们的成效

活力冬奥学院吸引参与人数逾
10,000万人次

累计提供营养保障覆盖的
大型训练基地
32个

训练场馆
640个

营养健康研究

破解母乳健康密码

伊利自2003年起连续17年进行中国母乳的自主研究，在全国范围内多地采集母乳样本，构建“母乳研究数据库”，全面对中国母乳营养特点进行客观分析，为开发适合中国宝宝的配方产品创造坚实的基础条件。

全国范围内采集母乳样“本”

伊利建立并持续完善“母乳研究数据库”，在全国范围内采集母乳样“本”并进行成分研究。截至2019年，伊利共采集中国12个典型省/直辖市，共43个市县，总计135,266毫升的母乳，获得155项指标、1,700余种成分的近千万母乳数据。数据库还包括中外母乳研究文献、全球婴幼儿营养品等相关信息，其覆盖性、可靠性和准确性在国内首屈一指。

母婴营养前沿信息平台

伊利建立线上线下多渠道专业平台“伊利母婴营养研究院(YMINI)”，向母婴营养从业人员及时传递前沿信息。线上平台采用网站(ymini.yili.com)和微信公众号“伊利母婴营养”双模式，累计触达全国母婴营养专业人员4万余人；线下与国际国内权威学术协会合作，举办专题学术会议6场，累计参与人数超过2,000人。伊利母婴营养研究院搭建了坚实的学术交流平台，为中国母婴营养和母乳研究领域做出了贡献。

母乳研究最新进展

- 在中国荷兰母乳蛋白质组学方面获得最新成果，进而使得母乳研究数据库的数据量累计近千万。
- 核苷酸相关研究成果获得3项国家发明专利授权。
- 国内首家乳企在国际顶级学术会议(EAPGHAN)上举办专题学术会议，并自主举办首届YMINI母乳研究高峰论坛。

乳制品营养研究

伊利大力推行乳制品营养研究，并对成年人膳食营养摄入以及乳糖不耐受等问题进行针对性探索，旨在提升国人乳制品及营养素的摄入量，增强国民体质，提升健康水平。

案例

乳糖不耐受解决方案研究

伊利开展系列研究，解决成年人乳糖不耐受问题，全力改善居民饮食结构。通过开展对成年人乳糖不耐受现状及认知情况调查，伊利揭示了乳糖不耐受在我国城市成年人中的发生率与分布情

况，并率先利用乳糖水解、发酵、膜过滤等技术开发了不同品类的低乳糖产品，取得食品科学技术学会、中国营养学会等多个国家营养学权威部门认可。

案例

成年人乳制品摄入及相关影响因素研究

伊利开展“中国八城市成年人膳食营养与健康状况调查研究”项目，调查中国八个城市成年人不同品类乳制品的摄入率和摄入量，探索影响乳制品摄

入的相关因素以及乳制品摄入对成年人健康状况的影响。调查结果已发表于世界三大科技文献检索系统之一SCI杂志Nutrients。

优质营养产品

金典 高品质有机奶

金典奶作为伊利高端品牌的代表，致力于打造中国“高品质纯天然牛奶”。金典有机奶是我国第一款有机奶，经过中国欧盟有机双重认证。

安慕希 小分子酸奶+橙果肉纤维

PET瓶包装橙肉凤梨口味安慕希添加源自希腊菌种的浓郁酸奶，采用进口阳光橙果肉搭配清甜凤梨果汁，通过独特工艺处理，口感更加新颖独特。

金领冠塞纳牧 国内首款益生菌有机奶粉

金领冠塞纳牧有机婴幼儿配方奶粉内含突破性创新蛋白组合 α -乳清蛋白+ β -酪蛋白，易消化吸收、降低过敏风险；脑部活力因子DHA+ARA，促进脑部和神经系统发育；适当比例的亚油酸/ α 亚麻酸，促进营养吸收，助力宝宝健康成长。

inikin伊刻活泉 满足健康饮水需求

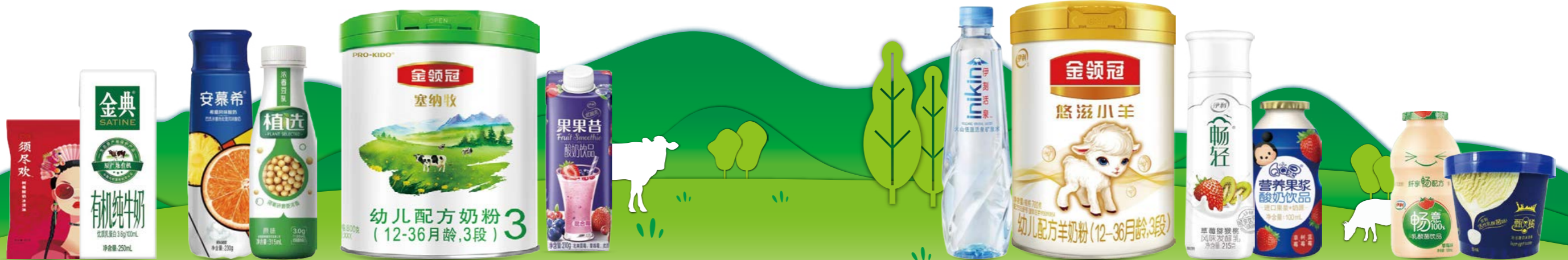
“inikin伊刻活泉”水源来自大兴安岭森林腹地的地下深层侏罗系火山岩层，含有钾、钠、钙、镁、偏硅酸等丰富的矿物质元素，天然弱碱性，口感清冽甘醇。

QQ星 全球资源保障更高品质

QQ星营养果浆酸奶采用“进口水果果浆+进口奶源+进口乳酸菌发酵”工艺，丹麦进口优质益生菌，新西兰进口奶源，全球资源保障更高品质，更好补充孩子每日成长所需。

甄稀冰淇淋 活性乳酸菌+优质水果

甄稀冰淇淋采用精心搭配希腊风味活性乳酸菌及全球优质水果，搭配微米级工艺，为消费者带来营养美味的独特体验。



须尽欢 提供健康、安全的清爽体验

须尽欢产品内含特殊希腊活菌酸奶芯，外包100%纯鲜蔬果汁软挂皮，不添加香精、色素，为消费者提供健康、安全的清爽体验。

植选 优质植物蛋白

植选浓香畅饮系列(PET豆乳)选用非转基因大豆，全程隔氧研磨，配方纯粹，只含有水、大豆和少量糖，每100ml含有3g优质植物蛋白。

果果昔 多重莓果+浓醇酸奶

国内首款果昔类酸奶饮品，选用北美蓝莓、蔓越莓以及优质草莓所制成的果酱，果酱添加量达10%以上，与酸奶搭配而成，口感浓醇顺滑，果肉丰厚甜美。

金领冠悠滋小羊 100%纯羊乳

悠滋小羊甄选世界最优秀的奶山羊品种之一——莎能奶山羊，100%纯羊乳。采用专利核苷酸组合，可使配方奶粉中核苷酸组成和比例上更接近中国母乳，助力宝宝增强抵抗力。

畅轻 减轻身体负担的美味体验

畅轻高端益生菌酸奶选择醇正生牛乳发酵，添加丹麦进口的复合A+BB活性乳酸菌，甄选天然健康原材料，为消费者带来减轻身体负担的高品质美味体验。

畅意 低糖低脂+乳酸菌

新款畅意100%乳酸菌饮品基于原款饮品进行低糖低脂研究，使用多种非营养型甜味剂进行互补调配，替代40%以上的白砂糖，同时保持良好甜味口感。

健康生活方式

伊利以向消费者推广健康生活方式为己任, 通过提供高品质营养产品, 助力奥运、关爱母婴等健康事业, 不断开展国民健康教育, 提升公众健康水平。

支持体育事业

伊利大力支持体育事业发展, 作为官方合作伙伴与奥运会、军运会、CBA等多项赛事合作, 为体育代表团及大型综合性赛事提供产品支持, 积极推广体育精神, 是中国体育事业最忠诚、最坚定的合作伙伴。

2005年, 伊利签约北京奥组委, 与奥运会连续开展合作至今。



在2022年冬奥会来临之际, 伊利积极响应国家“三亿人参与冰雪”的号召, 携手冬奥组委开创“活力冬奥学院”, 在全国开展冰雪运动普及活动。

活力冬奥学院已累计覆盖全国数十个城市, 吸引超过 **1 亿人次** 在线关注和报名, 得到北京冬奥组委的高度认可。



活力冬奥学院“冰雪奇缘公主梦”活动

2019年12月, 活力冬奥学院组织“冰雪奇缘专场”活动, 为孩子们倾心打造梦幻冰雪氛围, 提供全套专业冰雪装备和全方位保护, 更有专业的滑雪知识及指导。活动现场还有一应俱全的伊利营养产品为小公主们提供全程补给。



活力冬奥学院冰雪奇缘公主梦活动

军运会官方乳品为全球近万名军人提供营养支持

2019年8月, 伊利凭借过硬的产品品质和丰富的国际赛事服务经验, 成为第七届军运会唯一的官方乳制品合作企业。为保障军运会乳制品供应, 伊利从产品、服务两方面做足准备, 满足来自109个国家的9,308名运动员和代表团官员的需求, 点亮和平、繁荣、共享健康的“硬核”理想。

产品上: 为军运会量身打造硬核的迷彩包装纯牛奶, 多种品类的乳制品满足来自世界各国选手的不同营养和口味需求。

服务上: 专门开设“军运专线”, 从源头到军运村餐厅再到赛场, 构建起环环相扣的食品安全与质量控制体系, 保证供应军运会的每一滴牛奶都具备“军工级”的过硬品质。



军运会运动员享用伊利产品

伊利成为 CBA 官方合作伙伴

2019年11月, 伊利成为CBA联赛官方合作伙伴, 也是签约CBA的国内第一家乳企。伊利坚持支持大型体育赛事, 携手CBA进一步推动中国体育事业跨步向前, 在向全球传递健康生活理念的同时, 为中国职业篮球和青少年篮球事业的发展贡献力量。



伊利CBA官方合作启动仪式

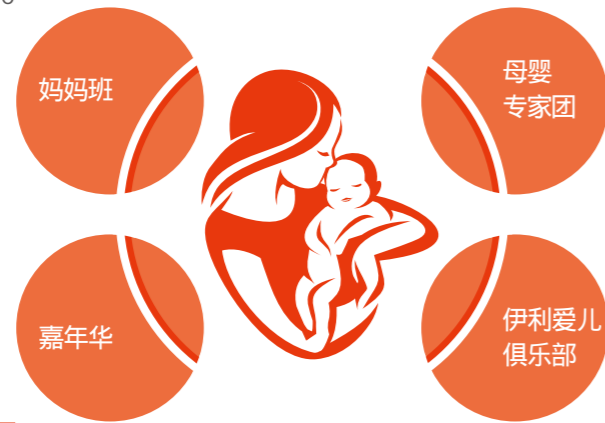
倡导健康生活

伊利致力于为中国母婴群体提供全方位、多层次的健康指导。从孕期科普到新生儿哺育知识科普，从新手妈妈教育到职场妈妈关怀，伊利始终坚持为我国母婴事业健康发展做贡献。

伊利母婴生态圈

伊利在国内首倡“母婴生态圈”战略，与宝宝树、春雨医生等母婴服务媒体和平台达成战略合作，成就多平台、全产业链线上线下的联动，将妈妈们的需求和服务平台紧密联合在一起。通过邀请专业人士答疑、提供妈妈互动平台、连接线上线下消费网点等方法，母婴生态圈为新手妈妈们提供了化零为整的便利体验。

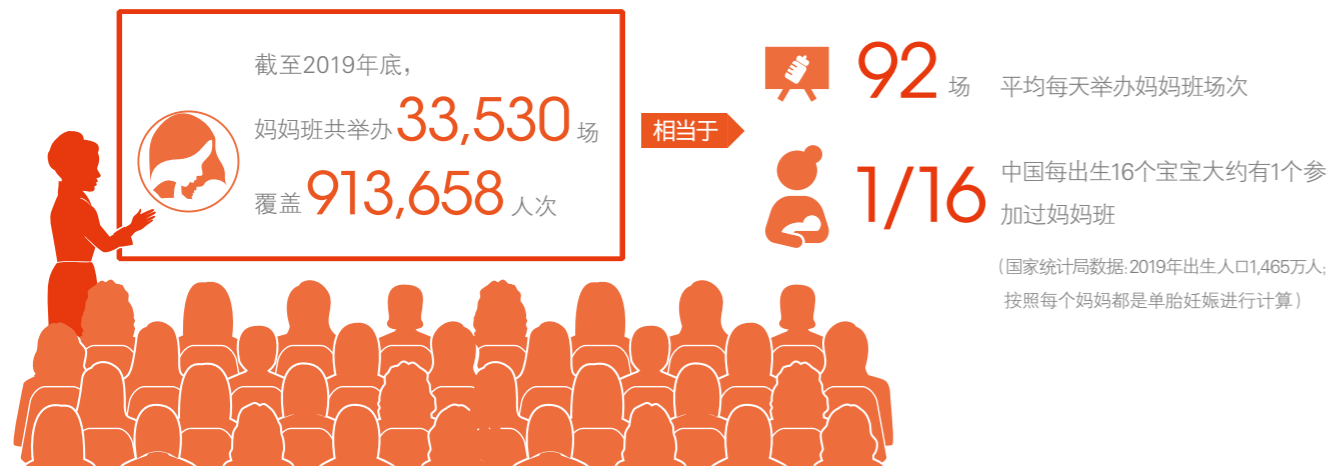
伊利针对孕妇推出“妈妈班”，讲授孕期注意事项以及婴儿养育知识。截至2019年底，妈妈班共举办33,530场，覆盖913,658人次。



邀请父母和孩子开展嘉年华互动，寓教于乐。

通过专家讲解专业养育知识，帮助新手妈妈梳理产前至婴幼儿三岁前的普遍问题，并分享解决方案。

开通爱儿俱乐部公众号，提供24小时在线答疑服务，并定期开设微视频课堂。



案例

嘉年华 4D 沉浸式体验区让亲子距离更近

2019年，伊利烟台嘉年华活动首次引入4D沉浸式体验区，深受亲子欢迎。参与者可以在体验区内身临其境地感受伊利睿护奶源基地的新西兰风光，在互动中深刻感受伊利的品质和用心。4D立体成像的模式更加吸引小朋友的兴趣，让父母和孩子有了更好的活动体验，进一步拉近嘉年华参与者的亲子关系。



伊利烟台嘉年华活动现场

“这种体验形式还挺高科技的，电视里好像见过，现实生活里还没体验过，好像叫‘teamlab’吧！你看我家小宝这碰碰，那摸摸的，还挺高兴！从这些场景来看，伊利的新西兰进口奶粉还是非常不错的！”

——烟台嘉年华活动参与者 小芯爸爸

中国母婴健康成长万里行

伊利金领冠凭借在“金领冠母爱计划”和在“中国母婴健康成长万里行”中多年来的杰出表现，荣膺“中国母婴公益影响力品牌”奖。母婴健康成长万里行是针对母婴群体进行健康知识普及的国家级公益活动，为促进我国母婴行业的蓬勃发展，多年来伊利一直协助活动深入社区、走进妈妈群体，积极邀请专家开展育儿科普讲座，助力婴幼儿健康成长。

倡导母乳喂养

2019年，金领冠作为母婴行业的代表，积极响应国家政策，联合各界力量，“喂”爱前行，致力于为所有的哺乳女性提供更安全、舒适的公共哺乳环境。伊利发起的“守护母乳力量”活动，既彰显了大国强企的格局，也为行业树立了典范。



伊利成立“金色母爱联盟”，致力改变社会对公共场所哺乳的认知，改善公共场所哺乳的环境与质量

未来展望

2020年, 伊利将持续推进面向未来的“共享健康可持续发展体系”, 持续深耕产业链共赢、质量与创新、社会公益、营养与健康四大重点领域, 携手产业链合作伙伴建立可持续发展共同体。

产业链共赢

在实现自身发展的同时, 帮助上下游合作伙伴实现共同成长; 与消费者保持有效沟通, 努力为消费者提供透明、满意、全方位的服务; 为员工提供广阔成长平台, 使员工与公司共同发展。

质量与创新

坚守“伊利即品质”的企业信条, 深化升级品质管理, 用高品质全力护航消费者; 提升生产、包装、储运等各个环节资源使用效率, 减少废弃物排放, 积极应对气候变化; 秉承“不创新, 无未来”理念, 不断加快创新步伐, 加大创新投入, 持续推动行业创新。

社会公益

响应2020年全面脱贫的国家战略目标, 深耕“伊利营养2020”精准扶贫项目; 继续履行生物多样性公约承诺, 开展生态保护项目; 帮助社区可持续发展, 与社区共享发展成果。

营养与健康

继续深耕营养健康领域的研究, 保障产品健康水平; 为各阶层、各年龄段消费者提供多样化产品, 使广大消费者都能享受牛奶的营养与健康; 支持体育事业发展, 倡导健康生活方式。

2020年, 我们将深入对标联合国2030可持续发展目标, 加强可持续发展实践探索, 持续落实《伊利集团可持续发展行动纲领(十条)》, 以达成更高的可持续发展目标。



关键绩效表

经济绩效

指标	单位	2017年	2018年	2019年
营业总收入	万元	6,805,817	7,955,328	9,022,308
净利润	万元	600,281	645,200	695,073
支付各项税费	万元	462,934	466,835	441,132
加权平均净资产收益率	%	25.22	24.33	26.38
资产负债率	%	48.80	41.11	56.54
研发总投入	万元	20,916.53	46,314.43	54,180
专利授权量	件	110	198	285
发明专利授权量	件	15	28	16
实用新型专利授权量	件	19	40	49

社会绩效

指标	单位	2017年	2018年	2019年
信息安全事故	起	0	0	0
产品检测投入	亿元	2.8	3.19	3.89
产品召回比例	%	0	0	0
消费者投诉解决率	%	100	100	100
消费者满意度	%	99.8	99.8	99.8
开放工厂参观	万人次	162	155	142
与合作供应商签订《阳光协议》比例	%	100	100	98
合作的规模化牧场占比	%	100	100	100
支持客户数量	户	2,359	3,592	4,137
融资金额	亿元	81.21	143.50	183
融资笔数	笔	10,792	18,497	24,253
户均融资金额	万元	344	399.50	442.69
支持合作牧场	户	504	567	556
融资金额	亿元	18.44	35.88	47.93
支持供应商	户	280	417	520
融资金额	亿元	35.68	63.82	79.51
支持经销商	户	1,575	2,608	3,061
融资金额	亿元	27.09	43.80	55.70

指标索引

社会绩效

指标	单位	2017年	2018年	2019年
员工总人数	人	53,531	56,079	59,052
劳动合同签订率	%	100	100	100
女性高管比例(副总经理及以上)	%	17	16	14.63
社会保险覆盖率	%	100	100	100
安全生产投入	万元	74,463	15,190	20,041
因公受伤人数	人	15	17	15
安全检查次数	次	16	50	37
对外捐赠	万元	10,399	8,417	7,142

环境绩效

指标	单位	2017年	2018年	2019年
环保总投入	万元	18,000	28,588	17,476
能源消耗量	吨标煤	419,755.54	440,188.44	459,030.79
能源消耗密度	吨标煤/吨	0.0525	0.0506	0.0486
能源消耗减少	吨标煤	35,700	16,123.05	19,699.04
温室气体排放量	万吨	179.63	199.79	190.17
单吨产品碳排放量	千克/吨	244.52	239.89	213.98
严重泄漏的次数	次	0	0	0

联合国可持续发展目标

目标	目标内容	行动
目标1	无贫穷	伊利营养2020精准扶贫; 健康扶贫; 社会扶贫
目标2	零饥饿	营养健康研究; 提供优质营养产品
目标3	良好健康与福祉	推广健康生活方式; 支持体育事业
目标4	优质教育	伊利方舟; 伊利未来公园
目标5	性别平等	平等雇佣; 关爱女性员工; 公平晋升机会
目标6	清洁饮水和卫生设施	舒适安全的工作环境
目标7	经济适用的清洁能源	沼气发电
目标8	体面工作和经济增长	保障员工权益; 重视员工成长; 帮扶困难员工
目标9	产业、创新和基础设施	国际合作研发平台
目标10	减少不平等	精准扶贫
目标11	可持续城市和社区	建立绿色产业链; 支持社区健康发展
目标12	负责任消费和生产	开展创新研究; 参与相关标准制修订; 品质领先战略
目标13	气候行动	建立绿色产业链; 推广绿色包装; 开展碳盘查工作
目标14	水下生物	生物多样性保护
目标15	陆地生物	生物多样性保护
目标16	和平、正义与强大机构	反舞弊; 依法合规经营
目标17	促进目标实现的伙伴关系	产业伙伴协作; 消费者互动; 产业链金融

全球契约十项原则

原则	指标	页码
原则1	企业应该尊重和维护国际公认的各项人权	28
原则2	绝不参与任何漠视与践踏人权的行	28
原则3	企业应该维护结社自由, 并承认劳资集体谈判的权利	28
原则4	彻底消除各种形式的强迫劳动	28
原则5	有效废除童工制	28
原则6	杜绝任何在用工与行业方面的歧视行为	28
原则7	企业应对环境挑战未雨绸缪	40-42
原则8	主动增加对环保所承担的责任	40-44
原则9	鼓励无害环境技术的发展与推广	40-44
原则10	企业应反对各种形式的贪污, 包括勒索和行贿受贿	17

全球可持续发展标准委员会 (GSSB)

GRI 标准

目录	披露指标	
关于本报告	102-1,102-29,102-34,102-45,102-46,102-47,102-50,102-51,102-52,102-54	
董事长致辞	102-14,102-15	
关于伊利	102-2,102-6,102-12	
可持续发展管理	102-16,102-20,102-21,102-26,102-31,102-32,102-33,102-37,102-40,102-42,102-43,102-44	
公司治理	治理架构	102-24
	信息公开	102-43
	党建工作	
	内控管理	102-30
	反舞弊	103-1,103-2,103-3,205-2
	信息安全	102-17
产业链共赢	产业伙伴协作	102-9,103-1,103-2,103-3,308-1,308-2,414-1
	最佳服务体验	103-1,103-2,103-3,417-1
	员工共同成长	102-8,102-35,201-3,401-2,401-3,403-4,404-2,103-1,103-2,103-3,405-1,410-1
	全球产业布局	203-1,203-2
质量与创新	品质领先	102-15,103-1,103-2
	绿色发展	201-2,103-1,103-2,301-2,301-3,302-4,302-5,303-3,305-2,305-4,306-4
	创新赋能	
社会公益	关爱青少年成长	103-1,103-2,103-3
	保护生物多样性	301-1,304-2,304-3,304-4
	投身精准扶贫	203-1,203-2,103-1,103-2,103-3,413-1
	支持社区发展	203-1
营养与健康	营养健康研究	416-1
	优质营养产品	102-2,416-1
	健康生活方式	
未来展望		
关键绩效表	102-7,201-1,302-2,302-3,302-4,305-2,305-4	
指标索引	102-55	
读者反馈表	102-3,102-53	

中国社会科学院

《中国企业社会责任报告指南4.0之食品行业》

目录	披露指标	
关于本报告	P1.1-1.3,G2.1	
董事长致辞	P2.1,P2.2	
关于伊利	P3.2,P4.3-4.4,G6.3,A3	
可持续发展管理	P3.1,P4.1,G1.1-1.2,G2.2-2.4,G3.1-3.3,G4.2,G5.1-5.2,G6.1	
公司治理	治理架构	M1.1
	信息公开	M1.2-1.3
	党建工作	
	内控管理	M1.1
	反舞弊	M1.4,S1.1-1.2
	信息安全	S1.1-1.2
产业链共赢	产业伙伴协作	F1.1,M3.1,M3.3,M3.6-3.11,S1.5,S4.2,S4.10
	最佳服务体验	M2.1,M2.4-2.5
	员工共同成长	S2.2-2.7,S2.11-2.14,S2.16-2.21,S3.1-3.4
质量与创新	全球产业布局	S4.11,G6.2
	品质领先	F1.2-1.6
	绿色发展	E1.1-1.3,E1.7-1.8,E1.10,E2.1-2.7,E2.9-2.12
社会公益	创新赋能	F2.1-2.2,F2.4-2.5,F2.7,M3.5,M3.12
	关爱青少年成长	S4.5,S4.9
	保护生物多样性	S4.10,E1.9,E2.10,E3.1,E3.4
	投身精准扶贫	S4.1,S4.4,S4.11-4.13
营养与健康	支持社区发展	S4.1,S4.5,S4.7-4.8
	营养健康研究	F2.6,F3.1
	优质营养产品	F2.6,F3.2
未来展望	健康生活方式	F3.3,M2.1,M2.7,S4.9
	未来展望	A1
关键绩效表	M1.5-1.7,M2.3,M2.6-2.7,S1.3,S2.2,S2.8,S3.5,S4.6,E1.4,E2.6,A2	
指标索引	A5	
读者反馈表	A6	

读者反馈表

尊敬的读者:

感谢您阅读《内蒙古伊利实业集团股份有限公司2019年度可持续发展报告》。如在报告阅读过程中,有任何意见或建议,请不吝指正,以帮助我们在今后进一步提升可持续发展管理。

针对下列问题,请您按1分至5分进行评分(1为最低分,5为最高分)

1. 您对伊利集团可持续发展报告的总体评价

1 2 3 4 5

2. 您认为本报告能否反映伊利集团对经济、社会、环境的重大影响

1 2 3 4 5

3. 您对本报告中信息披露程度的总体评价

1 2 3 4 5

4. 您对本报告中文字描述质量的整体评价

1 2 3 4 5

5. 您对本报告的版式与设计的总体评价

1 2 3 4 5

请您在此提出其他意见与建议:

您的联系资料:

姓名: _____ 工作单位: _____

电话: _____ 电子邮件: _____

我们将充分考虑您的意见与建议,并承诺妥善保护您的上述信息不被第三方获取。

联系方式:

内蒙古呼和浩特市金山开发区金山大街1号 电话: 0471-3388888

传真: 0471-3601621 邮箱: CSR@yili.com



内蒙古伊利实业集团股份有限公司



伊利官方微信