

ARC – I/S Amager Ressourcecenter
CVR-nr.: 3420 8115
Vindmøllevej 6
2300 København S

Årsrapport 2019



Dirigenten på generalforsamling:

J. Wasag

Dato for godkendelse:

17-06-2020

Interessentskabsoplysninger

ARC - I/S Amager Ressourcecenter

CVR-nr.: 3420 8115

Hjemstedskommune: København

Telefon: 3268 9300

Internet: www.a-r-c.dk

E-mail: arc@a-r-c.dk

Daglig ledelse

Jacob Simonsen, direktør

Jacob Velling, økonomichef

Peter Roulund, sekretariatschef

John Thesmer, ressourcechef

Helena Nielsen, affaldsindsamlingschef

Søren Haubenreisser Knudsen, energichef

Bestyrelse

Susan Hedlund (formand), Københavns Kommune

Allan Andersen (næstformand), Tårnby Kommune

Steen Ørskov Larsen (næstformand), Hvidovre Kommune

Flemming Brank, Frederiksberg Kommune

Anne Funk, Dragør Kommune

Gorm Anker Gunnarsen, Københavns Kommune

Kim Schrøder, medarbejderobservatør

Revision

Deloitte Statsautoriseret Revisionspartnerskab

Indholdsfortegnelse

Forord	4
Ledelsens påtegning	6
Den uafhængige revisors revisionspåtegning	7
Ledelsesberetning.....	11
Anvendt regnskabspraksis	26
Resultatopgørelse for 2019	30
Balance for 2019	31
Egenkapitalopgørelse	33
Pengestrømsopgørelse	34
Noter	35

Forord

Af Susan Hedlund

Det var et år med store fejring. I maj åbnede Sydhavn Genbrugscenter og i oktober fik hovedstadens indbyggere endelig adgang til hele Amager Bakke. To store milepæle i ARCs historie og to store skridt fremad for en endnu bedre affaldshåndtering til gavn for klima og miljø.

ARC håndterer affaldet på vegne af sine fem kommunale ejere. Det har været tilfældet siden 1970, og ved indgangen til virksomhedens 50-års fødselsdag er det værd at dvæle lidt ved udviklingen: Hvor det i starten handlede om at rydde lossepladserne og brænde affaldet, handler det i dag om at søge mest mulig genbrug og genanvendelse. Samfundets syn på affald er i disse år under stor forandring, og det stiller stadig større krav til kommunerne og deres selskabers behandling af affaldet.

Alt med affald

ARC får derfor i disse år stadig flere opgaver. I 2019 startede affaldsindsamlingen i Dragør og Tårnby, og nye ordninger for borgerne blev rullet ud, alt sammen af ARC-skraldemænd. Kontraktstyringen af affaldet i København blev overdraget som en forsmag på den store opgave for ARC med at stå for indsamlingen i landets hovedstad. Det kommende forbehandlingsanlæg til borgernes bioaffald fandt sin placering i Solrød, og arbejdet med et sorteringsanlæg til restaffald fortsatte i 2019.

ARC er derfor efterhånden alt med affald. For ud over de nye opgaver handler meget i ARC stadig om affaldsenergianlægget og genbrugspladserne. Amager Bakke er et visionært byggeri, der vækker beundring ud over landets grænser med hele 118 internationale besøge fra 61 forskellige lande i 2019. De kunne se et anlæg, der samlet set energiudnyttede 477.000 tons affald, som lyste op i 38.000 husstande hele året og som varmede 77.000 lejligheder gennem hele 2019, alt sammen med flotte, minimale emissionstal.

Høje ambitioner

Men vi skal stræbe højere endnu. Derfor har bestyrelsen også i 2019 frigivet midler til arbejdet med et pilotanlæg for CO₂-fangst, hvor perspektivet for klimaet er særdeles interessant. Kan vi fange dampfanen fra affaldsforbrændingsanlægget og enten sende det i undergrunden eller udnytte det kommercielt, kan ARCs nye affaldsenergianlæg være en fortsat inspiration på globalt plan.

På genbrugspladserne blev der indleveret ca. 101.000 tons affald, og med Sydhavn Genbrugscenter arbejdes der imod en forøgelse af det direkte genbrug, når kunderne nu afleverer gode materialer til andres gavn. ARC arbejder tæt sammen med ejerne om at forny og forbedre ordningerne på pladserne, så vi kan få flere materialer tilbage i kredsløbet.

Økonomi

Resultatet for 2019 er et underskud på -33,6 mio. kr., hvilket ikke er tilfredsstillende. Det skyldes hovedsageligt indkørvanskeligheder på det nye anlæg, der har resulteret i meromkostninger og mindre produktionsstop. Affaldsforbrændingen og energiopsætningen har derfor ikke, selvom produktionen har været rekord høj, været så stor som forventet.

Bestyrelsen følger stadig økonomien tæt og har som sin fremmeste opgave at sikre et velkonsolideret økonomisk grundlag for at sikre mest mulig klima og miljø for pengene.

Sydhavn Genbrugscenter og Amager Bakke åbnet i 2019

I maj måned slog vi portene op for Sydhavn Genbrugscenter i samarbejde med Københavns kommune. Det er et projekt, der har haft en lang tilblivelseshistorie, men resultatet har været hele ventetiden værd. Med slusen flytter vi nu materialer fra genanvendelse til direkte genbrug, og med afskaffelsen af fraktionen Småt brændbart har vi mindsket den mængde, der går til energiudnyttelse. Samtidig har vi et læringsrum, hvor skolebørn kan få viden og inspiration om genbrug, genanvendelse og materialelære.

En lang tilblivelseshistorie er også tilfældet for affaldsenergianlægget Amager Bakke. Affaldsenergianlægget har produceret siden september 2017, men det rekreative areal på toppen åbnede først for offentligheden den første weekend i oktober med et brag af en åbningsweekend arrangeret af den private operatør Copenhill. ARC åbnede tillige dørene ind til energiproduktionen, og næsten 1.500 borgere fik en rundvisning af en af ARCs ansatte. Siden da er normaldriften sat ind, hvor ARCs ansatte

hver dag kan høre lyden af skistøvler på parkeringspladsen eller møde forpustede løbere for enden af bakken. Den unikke blanding af energianlæg og rekreativt anlæg har givet massiv national og international omtale.

ARC bekræfter med denne årsrapport sin deltagelse i FN's Global Compact og støtte til de ti principper for samfundsansvar.



Ledelsens påtegning

Vi har dags dato aflagt årsrapporten for regnskabsåret 1. januar - 31. december 2019 for ARC - I/S Amager Ressourcecenter.

Årsrapporten er aflagt i overensstemmelse med årsregnskabsloven.

Vi anser den valgte regnskabspraksis for hensigtsmæssig, således at årsregnskabet giver et retvisende billede af interessentskabets aktiver og passiver, finansielle stilling, resultat samt pengestrømme. Samtidig er det vores opfattelse, at ledelsesberetningen indeholder en retvisende redegørelse for de forhold, beretningen omhandler.

Det er ligeledes vores opfattelse, at der er etableret forretningsgange og interne kontroller, der understøtter, at de dispositioner, der er omfattet af årsregnskabet, er i overensstemmelse med meddelte bevillinger, love og andre forskrifter samt med indgåede aftaler og sædvanlig praksis, og at der er taget skyldige økonomiske hensyn ved forvaltningen af de midler og driften af virksomheden, der er omfattet af regnskabet.

Herudover er det vores opfattelse, at der er etableret systemer og processer, der understøtter sparsomhed, produktivitet og effektivitet.


Årsrapporten indstilles til generalforsamlingens godkendelse.

København, den

Jacob Hartvig Simonsen
Direktør

Bestyrelse


Susan Hedlund
Formand


Steen Ørskov Larsen
Næstformand


Allan S. Andersen
Næstformand


Flemming Brank


Anne Funk


Gorm Anker Gunnarsen

Den uafhængige revisors revisionspåtegning

Til interessenterne i ARC - I/S Amager Ressourcecenter

Konklusion

Vi har revideret årsregnskabet for ARC – I/S Amager Ressourcecenter for regnskabsåret 01.01.2019 - 31.12.2019, der omfatter resultatopgørelse, balance, egenkapitalopgørelse, pengestrømsopgørelse og noter, herunder anvendt regnskabspraksis. Årsregnskabet udarbejdes efter årsregnskabsloven.

Det er vores opfattelse, at årsregnskabet giver et retvisende billede af ARC – I/S Amager Ressourcecenters aktiver, passiver og finansielle stilling pr. 31.12.2019 samt af resultatet af ARC – I/S Amager Ressourcecenters aktiviteter og pengestrømme for regnskabsåret 01.01.2019 - 31.12.2019 i overensstemmelse med årsregnskabsloven.

Grundlag for konklusion

Vi har udført vores revision i overensstemmelse med internationale standarder om revision og de yderligere krav, der er gældende i Danmark samt standarderne for offentlig revision, idet re-

visionen udføres på grundlag af bestemmelserne i lov om kommunernes styrelse. Vores ansvar ifølge disse standarder og krav er nærmere beskrevet i revisionspåtegningens afsnit "Revisors ansvar for revisionen af årsregnskabet". Vi er uafhængige af ARC - I/S Amager Ressourcecenter i overensstemmelse med internationale etiske regler for revisorer (IESBA's Etiske regler) og de yderligere krav, der er gældende i Danmark, ligesom vi har opfyldt vores øvrige etiske forpligtelser i henhold til disse regler og krav. Det er vores opfattelse, at det opnåede revisionsbevis er tilstrækkeligt og egnet som grundlag for vores konklusion.

Centrale forhold ved revisionen

Centrale forhold ved revisionen er de forhold, der efter vores faglige vurdering var mest betydelige ved vores revision af årsregnskabet for regnskabsåret 2019. Disse forhold blev behandlet som led i vores revision af årsregnskabet som helhed og udformningen af vores konklusion herom. Vi afgiver ikke nogen særskilt konklusion om disse forhold.

Materielle anlægsaktiver (nedskrivning af anlæg)	Forholdet er behandlet således i revisionen
<p>Materielle anlægsaktiver udgør 3.315.569 t.kr. pr. 31. december 2019, og der er foretaget nedskrivningstest herpå i 2019, der viser, at værdien kan opretholdes, hvorfor der ikke er foretaget nedskrivning eller tilbageførsel af tidligere års nedskrivning i 2019. Fastlæggelsen af nedskrivningsbehovet på anlægsaktiver afhænger i høj grad af forventning til den fremtidige udvikling, og er i et vist omfang baseret på ledelsens skøn. Som følge af væsentligheden af disse skøn og størrelsen af materielle anlægsaktiver er revision af nedskrivninger på materielle anlægsaktiver et centralt forhold ved revisionen.</p> <p>Principperne for opgørelse af nedskrivningsbehovet er nærmere beskrevet i anvendt regnskabspraksis, og ledelsen har nærmere beskrevet forudsætninger for beregning af nutidsværdi af anlæg i note 1 og note 6.</p> <p>De forhold, der indeholder størst skøn og størst usikkerhed i forhold til vurdering af nedskrivningsbehov, og som derfor har krævet særlig opmærksomhed ved revisionen, er:</p> <ul style="list-style-type: none">• Forventede fremtidige modtagne affaldsmængder og afsat varme og el mængder• Forventede markedspriser på el, varme og affald samt CO₂ kvoter• Brændværdi for affald og virkningsgrad på el og varmeproduktion• Diskonteringsfaktor (WACC)	<p>Vi har opnået forståelse for ledelsens proces for og kontrol med beregning af nedskrivningsbehov på materielle anlægsaktiver.</p> <p>Ved revisionen af de forventede fremtidige årlige betalingsstrømme har vi vurderet de væsentligste forudsætninger anvendt af ledelsen og testet disse til aktuelle og forventede priser og mængder.</p> <p>Vores revision af nedskrivningsbehovet har dertil omfattet:</p> <ul style="list-style-type: none">• Vurdering af ledelsens metode til opgørelse af forventet nedskrivningsbehov og anvendt model• Vurdering af ledelsens anlagte forudsætninger og vurdering af forudsætningerne herfor• Vurdering samt efterregning af de af ledelsen gennemførte følsomhedsanalyser• Vurdering af kvalifikationer og erfaring hos interne specialister, som ledelsen har benyttet.

Andre hensatte forpligtelser (nedrivning af anlæg)	Forholdet er behandlet således i revisionen
<p>I forbindelse med eventuel fremtidig nedrivning af anlæg er interessentskabet forpligtet til at reetablere lokaliteterne til en foruddefineret tilstand. Der er væsentlige regnskabsmæssige skøn forbundet med opgørelsen af de fremtidige omkostninger til både nedrivning og reetablering af arealer mv.</p> <p>De væsentlige regnskabsmæssige skøn er baseret på estimater over:</p> <ul style="list-style-type: none"> • Forventede omkostninger til nedrivning og bortskaffelse heraf • Forventede omkostninger til reetablering af arealer mv., som afhænger af arealets efterfølgende anvendelse, baseret på miljøgodkendelsen for anlægget. <p>Der henvises til note 10 i årsregnskabet og beskrivelsen under anvendt regnskabspraksis.</p>	<p>Vi har opnået forståelse for ledelsens proces og kontrol med opgørelsen af de fremtidige omkostninger til reetablering.</p> <p>Vores revision har endvidere omfattet:</p> <ul style="list-style-type: none"> • Vurdering af ledelsens metode til opgørelse af forventede fremtidige omkostninger til reetablering, herunder sammenholdelse til almindelig branchepraksis • Vurdering af kvalifikationer og erfaring hos de interne specialister og eksterne rådgivere, som ledelsen har benyttet. • Sammenholdelse af de anvendte forudsætninger til faktiske afholdte omkostninger ved tidligere års nedrivning af egne anlæg og/eller tilsvarende anlæg hos lignende virksomheder. Herunder en vurdering af i hvilket omfang disse tidligere afholdte omkostninger kan lægges til grund for fremtidige omkostninger til nedrivning af eksisterende anlæg.

Udtalelse om ledelsesberetningen

Ledelsen er ansvarlig for ledelsesberetningen.

Vores konklusion om årsregnskabet omfatter ikke ledelsesberetningen, og vi udtrykker ingen form for konklusion med sikkerhed om ledelsesberetningen.

I tilknytning til vores revision af årsregnskabet er det vores ansvar at læse ledelsesberetningen og i den forbindelse overveje, om ledelsesberetningen er væsentligt inkonsistent med årsregnskabet eller vores viden opnået ved revisionen eller på anden måde synes at indeholde væsentlig fejlinformation.

Vores ansvar er derudover at overveje, om ledelsesberetningen indeholder krævede oplysninger i henhold til årsregnskabsloven.

Baseret på det udførte arbejde er det vores opfattelse, at ledelsesberetningen er i overensstemmelse med årsregnskabet og er udarbejdet i overensstemmelse med årsregnskabslovens krav. Vi har ikke fundet væsentlig fejlinformation i ledelsesberetningen.

Fremhævelse af forhold i regnskabet

Uden at modificere vores konklusion skal vi henvises til ledelsens beskrivelse under noten "Eventualforpligtelser og sikkerhedsstillelser" af usikkerheden vedrørende opgørelse og indregning af over-/underdækning samt den "frie egenkapital", som ledelsen vurderer, er så betydelig, at de ikke har kunnet opgøre og indregne den i årsrapporten i overensstemmelse med anvendt regnskabspraksis. På det foreliggende grundlag er vi enige i ledelsens vurdering.

Ledelsens ansvar for årsregnskabet

Ledelsen har ansvaret for udarbejdelsen af et årsregnskab, der giver et retvisende billede i overensstemmelse med årsregnskabsloven. Ledelsen har endvidere ansvaret for den interne kontrol, som ledelsen anser for nødvendig for at udarbejde et årsregnskab uden væsentlig fejlinformation, uanset om denne skyldes besvigelser eller fejl.

Ved udarbejdelsen af årsregnskabet er ledelsen ansvarlig for at vurdere ARC - I/S Amager Resourcecenters evne til at fortsætte driften, at oplyse om forhold vedrørende fortsat drift, hvor dette er relevant, samt at udarbejde årsregnskabet på grundlag af regnskabsprincippet om fortsat drift, medmindre ledelsen enten har til hensigt at likvidere ARC - I/S Amager Ressourcecenter, indstille driften eller ikke har andet realistisk alternativ end at gøre dette.

Revisors ansvar for revisionen af årsregnskabet

Vores mål er at opnå høj grad af sikkerhed for, om årsregnskabet som helhed er uden væsentlig fejlinformation, uanset om denne skyldes besvigelser eller fejl, og at afgive en revisionspåtegning med en konklusion. Høj grad af sikkerhed er et højt niveau af sikkerhed, men er ikke en garanti for, at en revision, der udføres i overensstemmelse med internationale standarder om revision og de yderligere krav, der er gældende i Danmark samt standarderne for offentlig revision, altid vil afdække væsentlig fejlinformation, når sådan findes. Fejlinformation kan opstå som følge af besvigelser eller fejl og kan

betragtes som væsentlige, hvis det med rimelighed kan forventes, at de enkeltvis eller samlet har indflydelse på de økonomiske beslutninger, som regnskabsbrugerne træffer på grundlag af årsregnskabet.

Som led i en revision, der udføres i overensstemmelse med internationale standarder om revision og de yderligere krav, der er gældende i Danmark samt standarderne for offentlig revision, foretager vi faglige vurderinger og oprettholder professionel skepsis under revisionen.

Herudover:

- Identificerer og vurderer vi risikoen for væsentlig fejlinformation i årsregnskabet, uanset om denne skyldes besvigelser eller fejl, udformer og udfører revisionshandlinger som reaktion på disse risici samt opnår revisionsbevis, der er tilstrækkeligt og egnet til at danne grundlag for vores konklusion. Risikoen for ikke at opdage væsentlig fejlinformation forårsaget af besvigelser er højere end ved væsentlig fejlinformation forårsaget af fejl, idet besvigelser kan omfatte sammensværgelser, dokumentfalsk, bevidste udeladelser, vildledning eller tilsidesættelse af intern kontrol.
- Opnår vi forståelse af den interne kontrol med relevans for revisionen for at kunne udforme revisionshandlinger, der er passende efter omstændighederne, men ikke for at kunne udtrykke en konklusion om effektiviteten af ARC - I/S Amager Ressourcencenters interne kontrol.
- Tager vi stilling til, om den regnskabspraksis, som er anvendt af ledelsen, er passende, samt om de regnskabsmæssige skøn og tilknyttede oplysninger, som ledelsen har udarbejdet, er rimelige.
- Konkluderer vi, om ledelsens udarbejdelse af årsregnskabet på grundlag af regnskabsprincippet om fortsat drift er passende, samt om der på grundlag af det opnåede revisionsbevis er væsentlig usikkerhed forbundet med begivenheder eller forhold, der kan skabe betydelig tvivl om ARC - I/S Amager Ressourcencenters evne til at fortsætte driften. Hvis vi konkluderer, at der er en væsentlig usikkerhed, skal vi i vores revisionspåtegning gøre opmærksom på oplysninger herom i årsregnskabet eller, hvis sådanne oplysninger ikke er tilstrækkelige, modificere vores konklusion. Vores konklusioner er baseret på det revisionsbevis, der er opnået frem til datoen for vores revisionspåtegning. Fremtidige begivenheder eller forhold kan dog medføre, at ARC - I/S Amager Ressourcecenter ikke længere kan fortsætte driften.
- Tager vi stilling til den samlede præsentation, struktur og indhold af årsregnskabet,

herunder noteoplysningerne, samt om årsregnskabet afspejler de underliggende transaktioner og begivenheder på en sådan måde, at der gives et retvisende billede heraf.

Vi kommunikerer med den øverste ledelse om bl.a. det planlagte omfang og den tidsmæssige placering af revisionen samt betydelige revisionsmæssige observationer, herunder eventuelle betydelige mangler i intern kontrol, som vi identificerer under revisionen.

Vi afgiver også en udtalelse til den øverste ledelse om, at vi har opfyldt relevante etiske krav vedrørende uafhængighed, og oplyser den om alle relationer og andre forhold, der med rimelighed kan tænkes at påvirke vores uafhængighed og, hvor dette er relevant, tilhørende sikkerhedsforanstaltninger.

Med udgangspunkt i de forhold, der er kommunikeret til den øverste ledelse, fastslår vi, hvilke forhold der var mest betydelige ved revisionen af årsregnskabet for den aktuelle periode og dermed er centrale forhold ved revisionen. Vi beskriver disse forhold i vores revisionspåtegning, medmindre lov eller øvrig regulering udelukker, at forholdet offentliggøres, eller i de yderst sjældne tilfælde, hvor vi fastslår, at forholdet ikke skal kommunikeres i vores revisionspåtegning, fordi de negative konsekvenser heraf med rimelighed ville kunne forventes at veje tungere end de fordele den offentlige interesse har af sådan kommunikation.

Erklæring i henhold til anden lovgivning og øvrig regulering

Yderligere oplysninger krævet i henhold til "bekendtgørelse om kommunal og regional revision".

Vores konklusion er konsistent med vores revisionsprotokollat til bestyrelsen.

Efter vores bedste overbevisning er der ikke udført forbudte ikke-revisionsydelser som omhandlet i bekendtgørelse om kommunal og regional revision.

Vi blev første gang valgt som revisor for ARC – I/S Amager Ressourcecenter den 03.07.1967 for regnskabsåret 1967/68. Vi er genvalgt årligt ved generalforsamlingsbeslutning i en samlet sammenhængende opgaveperiode på 52 år frem til og med regnskabsåret 2019.

Udtalelse om juridisk-kritisk revision og forvaltningsrevision

Ledelsen er ansvarlig for, at de dispositioner, der er omfattet af regnskabsaflæggelsen, er i overensstemmelse med meddelte bevillinger, love og andre forskrifter samt med indgåede aftaler og sædvanlig praksis; og at der er taget skyldige økonomiske hensyn ved forvaltningen af de midler og driften af de virksomheder, der er omfattet af årsregnskabet. Ledelsen har i den forbindelse ansvar for at etablere systemer og processer, der understøtter sparsomhed, produktivitet og effektivitet.

I tilknytning til vores revision af årsregnskabet er det vores ansvar at gennemføre juridisk-kritisk revision og forvaltningsrevision af udvalgte emner i overensstemmelse med standarderne for offentlig revision. I vores juridisk-kritiske revision efterprøver vi med høj grad af sikkerhed for de udvalgte emner, om de undersøgte dispositioner, der er omfattet af regnskabsaflæggelsen, er i overensstemmelse med de relevante bestemmelser i bevillinger, love og andre forskrifter samt indgåede aftaler og sædvanlig praksis. I vores forvaltningsrevision vurderer vi med høj grad af sikkerhed, om de undersøgte

systemer, processer eller dispositioner understøtter skyldige økonomiske hensyn ved forvaltningen af de midler og driften af de virksomheder, der er omfattet af årsregnskabet.

Hvis vi på grundlag af det udførte arbejde konkluderer, at der er anledning til væsentlige kritiske bemærkninger, skal vi rapportere herom i denne udtalelse.

Vi har ingen væsentlige kritiske bemærkninger at rapportere i den forbindelse.

København, den

Deloitte

Statsautoriseret Revisionspartnerselskab

CVR: 33 96 35 56

Mogens Michael Henriksen

statsautoriseret revisor

MNE NR.: *mne23309*

Ledelsesberetning

Hovedaktivitet

ARC er et fælleskommunalt selskab ejet af Dragør, Frederiksberg, Hvidovre, København og Tårnby kommuner.

ARC er et fuldblods affaldsselskab. Vi henter og tager os af det affald borgere og virksomheder ikke længere kan bruge. De gode materialer sendes til genbrug eller genanvendelse, og vi skaber el og varme af restaffaldet. ARC er overordnet opdelt i tre forretningssegmenter: Ressourcer, Energi og Affaldsindsamling, og driver i fællesskab med I/S Vestforbrænding det miljøsikre deponi AV Miljø og modtagestationen for indsamling og håndtering af alle typer farligt affald SMOKA.

For AV Miljø og SMOKA er der udarbejdet selvstændige årsrapporter.

Ressourcer driver 10 genbrugspladser og 7 nærgenbrugsstationer, hvor borgere og mindre virksomheder kan aflevere deres sorterede affald til genanvendelse, direkte genbrug, forbrænding eller deponi.

Energi modtager forbrændingseget affald, der omdannes til el og varme. Elproduktionen dækker ca. 38.000 husstandes årsforbrug og varmeproduktionen opfylder ca. 77.000 lejligheds varmebehov.

Varmeproduktionen sælges til centralkommunernes varmetransmissionsselskab CTR I/S. Elproduktionen sælges i fri konkurrence på den nordiske el-børs.

I 2018 indgik ARC tre aftaler om kompetenceoverdragelse af affaldsindsamling til ARC fra Tårnby Kommune, Dragør Kommune og Københavns Kommune. Aftalerne er blevet godkendt af Ankestyrelsen.



Aftalerne med Tårnby og Dragør kommuner indebærer en hjemtagelse af affaldsindsamlingen pr. 1. januar 2019, hvorimod aftalen med København i første omgang betød en over-

dragelse af selve indsamlingskontrakterne med henblik på en hjemtagelse i takt med, at kontrakterne ophører.

Overdragelsen af disse store opgaver betyder, at der er oprettet et nyt forretningsområde i ARC: "Affaldsindsamling". Det er nogle spændende nye opgaver, der betyder, at ARC kommer endnu tættere på borgerne og får et mere indgående kendskab til hele affaldskæden.

Amager Bakke

Det nye affaldsenergianlæg under Amager Bakke er kendt verden over. Byggeriet bliver løbende omtalt i medier på alle kontinenter, og særligt i lande med store affaldsudfordringer ser man med interesse på affaldsenergianlægget og dets teknologi. Anlægget er blevet det fyrtårn for danske teknologiske løsninger, som ejerkredsen ønskede ved beslutningen i 2012.

Af den grund har ARC i hele byggefasen oplevet en støt stigende international interesse, der har udmøntet sig i besøg fra udenlandske delegationer året rundt.

ARC giver skoleklasser, borgere og virksomheder mulighed for at få viden og inspiration om affald. Det sker i Besøgscenteret på Amager Bakke, på genbrugspladserne og på plastsorteringsanlægget på Kraftværksvej.

I 2019 havde ARC i alt 9.564 gæster, børn som voksne, fordelt på 376 besøg og med delegationer fra 61 lande.



ARC får ligeledes en betydelig mængde henvendelser fra journalister fra ind- og udland. Amager Bakke fortsætter med at tiltrække sig international opmærksomhed, og er i 2019 blevet omtalt i medier fra alle verdens kontinenter. Bygningen er et kendemærke for miljø- og energirigtig udnyttelse af restaffald samt rekreativ anvendelse af byrummet.

Nedskrivningstest

Der er gennemført en nedskrivningstest på det nye affaldsenergianlæg, og den viste, at der hverken skal foretages tilbageførsel af tidligere nedskrivning eller yderligere nedskrivning af anlæggets bogførte værdi ultimo 2019.

Låneforhold

ARC optog lån for i alt 3.370 mio. kr. i 2013/2014 til finansiering af det nye affaldsenergianlæg. Lånene var såkaldte variable lån med tilknyttede renteswap-aftaler til fast rente, hvilket var den laveste faste rente på optagelsestidspunktet.

Sidenhen er renteniveauet som bekendt faldet en del. Det kunne således betale sig at opsigede med KommuneKredit indgåede låne- og swapaftaler den 11. december 2019 for derved at opnå en fremtidig rentebesparelse. Låne og renteswap-aftalerne blev opsagt til termin henholdsvis 3. januar og 18. februar 2020.

Etableringen af det nye affaldsenergianlæg Amager Bakke er fortsat i 2019, og det er afspejlet i årets netto investeringer i materielle anlægsaktiver i ARC på 182,2 mio. kr.

Soliditetsgraden er fortsat negativ, da ARC har en negativ egenkapital.

Likviditetsgraden, hvor omsætningsaktiver sættes i forhold til den kortfristede gæld, er et økonomisk udtryk for styrken til at indfri den kortfristede gæld. At likviditetsgraden er meget lav skyldes som nævnt, at ARC har opsagt porteføljen af swaplån. Lånene bliver indfriet med fastforrentede lån med lang løbetid.

Hovedtals- og nøgletalsoversigt

Hovedtalsoversigt i 1.000 kr.	2019	2018	2017	2016	2015
Nettoomsætning	947.965	570.454	435.691	397.627	423.447
Resultat før renter (EBIT)	28.315	-157.927	-258.818	2.198.445	-2.212.627
Netto finansielle poster	-61.925	-57.095	-58.750	-51.948	-57.954
Årets resultat	-33.610	-215.022	-317.568	2.146.497	-2.270.581
Balancesum	3.930.611	3.970.842	4.086.567	4.368.037	2.353.539
Egenkapital	-286.180	-69.504	156.835	522.777	-1.520.175
Årets netto inv. i materielle anlægsaktiver	182.222	164.012	441.899	740.523	1.129.561

Nøgletalsoversigt i pct.	2019	2018	2017	2016	2015
Overskudsgrad	3	-28	-59	553	-523
Soliditetsgrad	-7	-2	4	13	-65
Likviditetsgrad	20	87	105	399	378

Årets netto investering i materielle anlægsaktiver på 182,2 mio.kr. består af tilgang på 442,2 mio.kr. fratrukket afgang af igangværende arbejder på -260,0 mio.kr. jf. note 6.

Årets udvikling og økonomiske forhold

Overtagelsen af det nye affaldsenergianlæg fandt endelig sted i 2019. Anlægget har været under indkøring hele året og har vist bedre produktionsresultater end sidste år, men det var håbet, at indkøringen havde været endnu længere fremme.

Driften af genbrugspladserne søges til stadig høj effektiviseret, og betjeningen af borgere og erhvervsvirksomheder søges forbedret bl.a. gennem bedre skiltning på pladserne, kompetenceudvikling af medarbejdere og indførelse af nye fraktioner til genanvendelse.

2019 har været det første driftsår for affaldsindsamling i Dragør og Tårnby kommuner, hvor ARCs renovationsmedarbejdere og skraldebiler på bedste vis har stået for affaldsindsamlingen.

Kompetenceoverdragelse af affaldsindsamlingen i Københavns Kommune fandt også sted pr. januar 2019, hvor medarbejderne blev virksomhedsoverdraget og nu er faldet godt til i ARCs organisation. Der er et tæt dagligt samarbejde med Københavns Kommune om opgaveløsningen.

Resultat for ARC

Resultatet for 2019 er et underskud på -33,6 mio. kr., der er sammensat af et underskud i Energi på -36,3 mio. kr. og et overskud i Ressourcer på 2,7 mio. kr.

Selvom energiproduktionen var højere end året før, var forventningen til resultatet i Energi væsentlig højere. På grund af indkøringssværligheder kunne forventningerne ikke realiseres. Det samlede resultat er derfor ikke tilfredsstillende.

Affaldsindsamlingen giver et resultat på 0 kr. For Tårnby/Dragør kommuner er der imidlertid en underdækning på 4,6 mio. kr., som vil blive opkrævet efterfølgende.

Indtjeningsbidraget (EBITDA) er på 173,6 mio. kr. mod 201,1 mio. kr. i 2018. I Energi er EBITDA 157,8 mio. kr. og i Ressourcer 13,1 mio. kr. mod henholdsvis 184,9 mio. kr. og 16,2 mio. kr. i 2018.

EBITDA for Affaldsindsamling Dragør/Tårnby er 2,7 mio. kr., mens indtjeningsbidraget er 0 for Københavns kommune.

AV Miljø og SMOKA indgår hver med et resultat på 0 kr., hvilket skyldes, at selskaberne - i over-

ensstemmelse med Erhvervs- og Selskabsstyrelsens vejledende fortolkning fra maj 2011 om regnskabsaflæggelse i forsyningsvirksomheder underlagt prisregulering – indregner årets resultat som en over-/underdækning.

Forretningsområdet Energi

I 2019 nåede byggeriet af Amager Bakke en ny milepæl. Det lykkedes at opnå dispensation til at have rekreative aktiviteter på taget af affaldsenergianlægget. Hermed kunne visionen om at sikre offentlighedens adgang til tagfladen virkeliggøres. Fonden Amager Bakke og operatøren åbnede skibakken "Copenhill" den 4. oktober 2019.



I februar 2019 blev der indgået aftale om overtagelse af hovedentreprisen (ovnanlægget) leveret af BWV. I hele 2020 vil tilgængeligheden til anlægget blive målt, og den skal for anlægget som helhed være 89 %.

I 2019 kunne ARC og leverandøren af røgrensningsanlægget ikke blive enige om en overtagelse af anlægget. Der er derfor anlagt en voldgiftssag. Den manglende overlevering, som skyldes, at ARC vurderer, at anlægget ikke lever op til det bestilte, har haft en stor indvirkning på det økonomiske resultat for Energi i 2019.

Der har derudover været udfordringer med at brænde specialaffald samt flere stop end forventet, hvilket har medført et ekstra forbrug af dieselolie på 11 mio. kr.

I 2019 fortsatte udfordringen med kompensatorerne i anlægget, hvilket har resulteret i produktionsstop af kortere varighed.

Drift af Amager Bakke

Samlet set har 2019 således været et udfordrende år med hensyn til drift og vedligeholdelse af Amager Bakke.

Året 2019 begyndte godt med stabil og høj produktion på begge ovnanlæg, men en del stop af kortere varighed medførte, at den samlede rådhed blev lavere end forventet.

ARC og leverandøren har ikke kunne blive enige om overlevering af vandbehandlingsanlægget, hvilket har betydet, at spildevandet fra produktionen i perioder ikke kunne renses. Det var derfor nødvendigt at køre vandet væk til oplagring, mens anlægget blev repareret. Transporten frem og retur samt oplagringen var forbundet med store omkostninger.

Bortskaffelsen af specialaffald har ført til, at der to gange har været forpufninger på tragtdækket. Forpufninger er uønsket, idet de er forbundet med en personsikkerhedsmæssig risiko. Det betød, at det var nødvendigt at drive kedlerne på olie, når der skulle udføres reparationer og vedligehold på kraner og krandedæk, indtil man fandt en varig løsning på problemet. Dette har resulteret i afbrænding af store mængder dieselolie for at holde produktionen i gang.

Brændsler og energisalg

Forventningerne til 2019 var, at ARCs affaldsforbrændingsanlæg ville brænde 591.000 tons og have en energiproduktion på 1.640 GWh.

Der er i 2019 blevet indvejet ca. 477.000 tons brændsel til ARC, heraf var ca. 74.000 tons biomasseaffald og ca. 38.000 tons importaffald. ARC har i 2019 arbejdet på at indgå kontrakter på importaffald med lavere CO₂-indhold end almindelig RDF (brændsel fremstillet af affald). For at tydeliggøre, at der er tale om et brændsel, som adskiller sig fra RDF, kalder ARC det for Low Carbon Waste (LCW). I december 2019 har ARC modtaget de første 5.000 tons LCW. Kontrakterne på LCW fortsætter i 2020.

ARC har i 2019 hjemtaget ca. 43.000 tons affald fra mellemlager og har derfor ultimo januar 2020 ikke mere affald på mellemlager.

I forhold til 2018 er den indvejede affaldsmængde i 2019 steget med ca. 6 %. Det skyldes, at anlægget har haft flere driftstimer end i 2018.

Den større mængde affald har også resulteret i, at energisalget er steget med ca. 11 % i forhold til 2018. Energisalget er steget mere end affaldsmængden, da varmepumperne har haft mere driftstid.

Den samlede energiproduktion i 2019 var på 1.378 GWh. Energiproduktionen bestod af en varmeproduktion på 1.160 GWh og en elproduktion på 218 GWh. ARCs elproduktion i 2019 svarer til ca. 38.000 husstandes årsforbrug. Mens fjernvarmeproduktion i 2019 svarer til ca. 77.000 lejligheders årsforbrug. Samlet set går det fremad på anlægget, om end der var en højere forventning til 2019.

Energipriser

Priserne på elmarkedet er faldet i løbet af 2019 i forhold til 2018. Den gennemsnitlige spotpris er faldet til 297 kr./MWh mod 344 kr./MWh i 2018.

Affaldsvarmen afsættes til en fastlagt substitutionspris til CTR. Varmeprisen er underlagt et prisloft udmeldt af Energitilsynet. I de senere år, og også i 2019, har det statslige prisloft været lavere end CTRs substitutionspris, og derfor har ARC afregnet til prisloftet, som i 2019 var på 88 kr./GJ.

Status på importaffald 2019	Enhed	ARC*	CTR*
Brændt importaffald	ton	40.078	
Gnmsnt. CO ₂ -indhold i den samlede importaffaldsmængde	kg CO ₂ /GJ, indfyret	38,9	
Importperiode afsluttet forår	dato	24-04-2019	30-04-2019
Importperiode begyndt vinter	dato	25-11-2019	11-11-2019
Fortrængt mængde CO ₂	ton CO ₂		ej opgivet
Fortrængt mængde CO ₂ , forventet i 2020	ton CO ₂		ej opgivet

(*) Informationer oplyst af hhv. ARC og CTR

Forretningsområdet Ressourcer & Udvikling

Forretningsområdet Ressourcer & Udvikling er ansvarlig for at sikre, at ressourcerne i affaldet udnyttes bedst muligt, hvad enten det er via øget genbrug eller gennem nye genanvendelsesteknologier.

Forretningsområdet omfatter drift og udvikling af genbrugspladserne, drift af omlastning, drift

af forsøgssorteringsanlæg samt en udviklingsenhed, der i samarbejde med ejerkommuner og andre interessenter indgår i projekter inden for udvikling af nye teknologier og metoder, der kan føre til øget genanvendelse og klimagevinster.

Drift af genbrugspladser

På ARCs 10 genbrugspladser blev der i 2019 modtaget i alt 100.680 tons affald, hvilket er 1 % mere end den affaldsmængde, der blev indsamlet i 2018. 89 % af det fraførte affald blev

afsat med henblik på størst mulig genanvendelse eller direkte genbrug, 8 % til energiudnyttelse og 3 % til deponi eller specialbehandling.

Kirstinehøj Genbrugsplads er fortsat den plads, hvor ARC modtager mest affald. I 2019 blev det til godt 27.000 tons. Vermlandsgade Genbrugsplads, der i 2018 var meget påvirket af anlægsarbejder med begrænset adgangsmulighed til følge, oplevede i 2019 en stigning i mængder på 14 % og en stigning i besøgene på 25 %.

Der er registreret 1.043.250 kunder på ARCs genbrugspladser i 2019, hvilket er en stigning på 5 % i forhold til 2018.



Sydhavn Genbrugscenter (SGC) blev åbnet den 11. maj 2019. SGC er designet med en sluse, hvor alle besøgende møder en genbrugsvejleder med henblik på at udtage effekter, der kan afsættes via direkte genbrug. På pladsen anvendes Dansk Affaldsforening, KL og Miljøstyrelsens fælles piktogramsystem for affaldsfraktioner. Dette system vil løbende blive udrullet på alle ARCs genbrugspladser.

Direkte Genbrug

ARC har stor fokus på at øge mængden af effekter, der går til direkte genbrug på genbrugspladserne, dvs. effekterne kan genbruges af andre borgere uden yderligere behandling. ARC har genbrugsordninger, hvor effekter byttes direkte mellem borgere på genbrugspladsen eller indsamles af velgørende organisationer med henblik på videresalg i genbrugsbutikker.

I oktober 2019 er der etableret et samarbejde mellem Tårnby Kommune, Røde Kors og ARC på Kirstinehøj Genbrugsplads. Borgerne kan aflevere effekter til genbrug i opstillede skibscontainere på pladsen. De afleverede effekter sælges i Røde Kors butikker på Amager. I de første 3 måneder blev der afsat i alt 23,6 tons effekter til salg.

På Kulbanevej Genbrugsplads er der etableret en forsøgsordning, hvor borgere kan aflevere genanvendelige byggematerialer som eksempelvis Rockwool, teglsten, træ, havefliser og mursten, som andre borgere frit kan afhente.

ARC har efter en forsøgsperiode indgået et samarbejde med virksomheden Recirk, der giver Recirk mulighed for at indsamle hårde hvidevarer, der kan genbruges direkte eller bruges som reservedele, på alle ARC genbrugspladser. I 2019 blev mere end 700 hårde hvidevarer således frasorteret til direkte genbrug.

I alt er der via ARCs ordninger for direkte genbrug indsamlet 4.200 tons i 2019. Dette er en stigning på 5 % i forhold til 2018.

Øget genanvendelse

ARC arbejder kontinuerligt på at optimere indsamling og afsætning af affaldsfraktionerne på genbrugspladserne i forhold til klimagevinst, serviceniveau og økonomi.

Analyser har vist, at fraktionen Småt brændbart indeholder op til 32 % genanvendelige materialer. Det er derfor besluttet, at ARC over de kommende år vil udfase fraktionen på alle genbrugsstationer og erstatte den med en ny Rest efter sortering, hvor kun ikke-genanvendelige materialer må afleveres. Udfasningen blev indledt på Sydhavn Genbrugscenter, og de første analyser viser, at indholdet af genanvendelige materialer er faldet til 17 % i fraktionen Småt brændbart.

I november 2019 blev der installeret en permanent løsning for indsamling af flamingo på Kirstinehøj Genbrugsplads. Løsningen forventes udbudt og udrullet på øvrige genbrugspladser i løbet af 2020/21.

Ved fuld udrulning forventes i alt indsamlet 300 tons flamingo på ARCs genbrugspladser svarende til en årlig klimagevinst på ca. 1.300 tons CO₂.

Brugerfinansierede ordninger

ARC varetager driften af en række brugerfinansierede ordninger for én eller flere ejerkommuner. De brugerfinansierede ordninger skal hvile-i-sig-selv.

Kommunal afsætning

Alle kommuner afsætter genanvendelige materialer gennem ARCs salgskanaler for genbrugspladser og andre aftaler. Den kommunale afsætning var i 2019 på 28.210 tons og gav ARC en omsætning på 23,3 mio. kr.

Omlastning

ARC etablerede i 2015 faciliteter til omlastning af plast, metal, elektronik og hårde hvidevarer. Fra december 2017 blev det også muligt at om-laste glas.

Mængderne er steget signifikant fra 4.116 tons ved starten i 2015 til 11.250 tons i 2019.

Mængderne er steget med 14 % i forhold til 2018.

Omsætningen var i 2019 på 7,0 mio. kr.

Forsøgssorteringsanlæg

På vegne af Københavns Kommune idriftsatte ARC i marts 2017 et forsøgssorteringsanlæg til sortering af kildeindsamlet husholdningsplast fra Københavns Kommune, hvor investering og driftsomkostninger finansieres af Københavns Kommune.

Omsætningen på forsøgsanlægget var i 2019 2,8 mio. kr.

Formålet med forsøgsanlægget er at have faciliteter til at kunne gennemføre en række forskellige undersøgelser af den indsamlede plast for at få et bedre indblik i plastens kvalitet, sammensætning, afsætningspris og hvilke produkter, der kan produceres af den. Desuden skal forsøgsanlægget skabe erfaring med sorteringsmetoder, effektivitet og renhed samt drift og vedligeholdelse af sorteringsanlæg.

Forsøgssorteringsanlægget indgår i et fælles projekt med bl.a. Aage Vestergaard Larsen A/S, Teknologisk Institut og RenoNord, som har til formål at optimere processen i genanvendelse af plast fra husholdninger. Det gælder både at få leveret en god sorteringskvalitet fra husholdningernes plastaffald og at minimere ressourceforbruget i den efterfølgende vask og oparbejdning af plasten til ny råvare.

Et partnerskab med bl.a. COOP, REMA1000, Danish Crown, Færch Plast, Københavns Kommune og ARC skal demonstrere, at føde-varebakker af PET kan sorteres ud og oparbejdes til en råvare, som indgår i nye fødevarer-bakker – genanvendelse af plast i høj kvalitet. PET bakkerne er blevet sorteret ud fra husholdningernes kildesorterede plast på testsorteringsanlægget siden efteråret 2019. Som noget nyt kommer en del PET bakker nu fra Frederiksberg Kommunes skoler, som får leveret skolemad portionsrettet i PET-bakker. Til april 2020 køres et læs til Færch Plasts PET oparbejdningsanlæg i Holland. En lille måneds tid efter vil de første fødevarerbakker med genanvendt PET være tilbage i supermarkederne igen. Når forsøget slutter i juni 2020, vil partnerne arbejde for at skalere løsningen op til at dække hele landet. Det vil understøtte en strategi for at få skilt plastemballager i fødevarer-godkendte og andre plastemballager.

Carbon Capture

ARC igangsatte i 2019 et projekt med det formål at afdække muligheden for at indfange CO₂ (Carbon Capture) fra røgen på Amager Bakke. Kernen i ARCs forsøgsprojekt med CO₂ fangst er, at der i processen med indfangningen bruges så lidt energi som muligt. Sigtepunktet er derfor, at CO₂ fangst gøres så økonomisk effektivt, at der ikke sendes en stor regning til fremtidens varme- og affaldskunder. En realisering vil bidrage til regeringens klimamål om at reducere udslippet af drivhusgasser med 70 % i 2030 samt påvirke ejerkommunernes ambitiøse klimamål positivt. Arbejdet har ført til, at ARC i begyndelsen af 2020 har ansøgt om EUDP midler til etablering af et Carbon Capture pilotanlæg ved Amager Bakke, som, hvis etableret, vil give ARC større viden om økonomi og drift af et eventuelt kommende fuldskalaanlæg.

Genanvendelsesplanen

I forbindelse med ejerkommunernes vedtagelse af "Aftale om genopretning af økonomi og CO₂-for-trængning mellem interessentkommunerne i I/S Amager Ressourcecenter, juni 2016" blev det besluttet, at ARC skulle udarbejde en plan for genanvendelse og CO₂-reduktion med henblik på vedtagelse i ejerkommunerne senest den 1. marts 2018.

Sorteringsanlæg til restaffald

Der skal etableres et sorteringsanlæg til udsortering af plast og metaller fra restaffald inden forbrænding. Anlægget vil have en behandlingskapacitet på 160.000 tons affald/år og vil blive placeret på arealet, hvor det gamle forbrændingsanlæg stod. Anlægget forventes at kunne stå klar inden udgangen af 2021. ARC bekendtgjorde rådgiverudbud i december 2019 på henholdsvis bygning og teknisk anlæg. Mulighed for udsortering af bl.a. pap, papir og drikkekarton vil indgå i projekteringsfasen.

Forbehandlingsanlæg for organisk affald

ARC har indgået aftale med Bigadan Holding A/S om etablering af en fælles biogasløsning. Aftalen indebærer, at ARC etablerer, driver og ejer et forbehandlingsanlæg for behandling af ejerkommunernes kildeindsamlede bioaffald. Anlægget placeres på lejet grund ejet af Bigadan Holding A/S i Solrød kommune. Anlægget vil få en kapacitet på behandling af op til 50.000 tons bioaffald pr. år.

Anlægget forventes at kunne stå klar inden udgangen af 2021. ARC forventer at bekendtgøre EU-udbud på forbehandlingsanlægget i maj 2020.

Andre nøgletal	2019	2018	2017	2016	2015
B-takst i kr. pr. ton (*)	466	460	460	460	460
Brændte mængder affald i ton	403.000	404.000	354.000	341.000	332.000
Brændte mængder biomasse i ton	74.000	39.000	3.000	12.000	65.000
Samlet mængde brændt	477.000	443.000	357.000	353.000	397.000
Varmeproduktion/-afsætning i MWh	1.160.000	1.090.000	796.000	683.000	764.000
Elproduktion i MWh	218.000	169.000	104.000	178.000	157.000
- heraf el-afsætning	182.000	135.000	85.000	155.000	135.000
Energiproduktion i MWh	1.378.000	1.259.000	900.000	861.000	921.000
A-takst i kr. pr ton	0	0	0	0	0
Genbrugstakst i 1.000 kr.	100.000	100.000	100.000	90.000	85.600
Fraført affald fra genbrugspladser i ton	101.000	100.000	104.000	105.000	105.000
Genanvendelsesprocent	89%	88%	89%	89%	89%
Antal besøgende	1.061.000	993.000	1.046.000	1.070.000	1.081.000
Heraf bløde trafikanter	147.000	134.000	156.000	184.000	185.000

* se www.a-r-c.dk for øvrige priser

Forretningsområdet Affaldsindsamling

Affaldsindsamling i Tårnby og Dragør kommuner

Første driftsår er vel overstået. Et år der har budt på mange oplevelser og udfordringer med en meget stejl indlæringskurve for teamet involveret i driften. Der har været en god og konstruktiv tone blandt alle medarbejdere, som i den grad har været med til at skabe de resultater, ARC har opnået. Nedenfor er samlet nogle nøgletal, som giver et overblik over opgaveløsningen.

Tømmetal i Tårnby Kommune 2019

Fraktion	2019
Restaffald	540.382 tømninger
Papir/Pap havebolig	104.292 tømninger
Papir Etage/Inst.	18.205 tømninger
Pap Etage/Inst.	8.373 tømninger
Plast/Metal havebolig	62.976 tømninger
Plast i Etage/Inst.	4.256 tømninger
Metal i Etage/Inst.	2.896 tømninger
Haveaffald	besøgt 106.716 adresser
Storskrald	besøgt 106.848 adresser
Storskrald Jern/Elektronik/Hvidevarer	besøgt 106.848 adresser

Tømmetal i Dragør Kommune 2019

Fraktion	2019
Restaffald	308.622 tømninger
Papir/Pap havebolig	49.500 tømninger
Papir Etage/Inst.	3.746 i tømninger
Pap Etage/Inst.	1.829 tømninger
Haveaffald	besøgt 53.652 adresser
Storskrald	besøgt 53.628 adresser
Storskrald Jern/Elektronik/Hvidevarer	besøgt 53.616 adresser

I 2019 har der været 2.912 tømninger af ophalercontainere i Tårnby og Dragør samt leveret og hjemtaget 188 weekendcontainere. Der har været 4.201 tømninger af glaskuber.

I 2019 er der registreret 18 hændelser (arbejdsulykker), hvoraf 2 var nærved hændelser og 1

var af alvorlig karakter med en længere fraværperiode til følge. Gode arbejdsforhold har været en af prioriteterne og er derfor et område, der er blevet arbejdet meget med og som fortsat kræver et stort fokus.

Tømmedata er ligeledes et område, der har krævet mange ressourcer i 2019. Indsatsen fortsætter i 2020, hvor der også vil være fokus på tømninger af containere og glaskuber.

Affaldsindsamling for Københavns Kommune

For affaldsindsamlingen i København er der nu også gået et år, siden opgaven blev kompetenceoverdraget, og 10 medarbejdere fra Københavns Kommune blev virksomhedsoverdraget. Der er et tæt dagligt samarbejde med Københavns Kommune om opgaveløsningen.

Selve driften er gået godt, og der er et fint samarbejde med renovatørerne. De aftaler, der er indgået i 2019 om at øge indsamlingsfrekvenserne på pap og plast, er i idriftsat i hele byen.

I forhold til projektet med at hjemtage affaldsindsamlingen er der iværksat en tilstandsvurdering af Kraftværksvej 25 med henblik på at vurdere i hvilket omfang, der er behov for renoveringer/ombygninger på arealet. Først når dette er klarlagt, kan en egentlig forhandling om lejeaftale påbegyndes med Københavns Ejendomme, men det forventes, at ca. halvdelen af aktiviteten skal placeres her.

Sidst i december 2019 blev der indgået en lejeaftale med HOFOR for et areal på Parkstien, og der er nu fundet en rådgiver, der har påbegyndt de indledende undersøgelser af arealet.

Resultatopgørelsen

Nettoomsætning

Årets nettoomsætning er på 948,0 mio. kr., hvilket er en stigning på 377,5 mio. kr. (66 %) i forhold til 2018. Omsætningsstigningen skyldes hovedsageligt, at forretningsområdet Affaldsindsamling er kommet til i 2019 og har haft en omsætning på 351,0 mio. kr. Energi har øget omsætningen med 22,5 mio. kr., og Ressourcers omsætning er steget med knap 4,0 mio. kr.

I 2019 er el-afsætningen på 182 GWh i forhold til 135 GWh i 2018.

Varmeafsætningen er på 1.160 GWh mod 1.090 GWh i 2018.

Produktionsomkostninger

Produktionsomkostninger består af variable omkostninger, som er direkte forbundet med produktion af varme og el, drift af genbrugspladser samt affaldsindsamling. Produktionsomkostningerne er steget til -507,4 mio. kr. i 2019 fra -156,3 mio. kr. i 2018. Affaldsindsamling tegner sig for 90 % af stigningen.

Andre eksterne omkostninger

Andre eksterne omkostninger består primært af ekstern assistance i forbindelse med revisioner og vedligehold af anlægget. Andre eksterne omkostninger var på -131,6 mio. kr. i 2019 mod -110,9 mio. kr. i 2018. Stigningen skyldes hovedsageligt en øget ekstern assistance på -14,3 mio. kr. i Energi og den nytilkomne affaldsindsamling (-4,8 mio. kr.)

Personaleomkostninger

Personaleomkostninger består primært af løn. Personaleomkostninger var på -140,2 mio. kr. i 2019 mod -103,0 mio. kr. i 2018.

Stigningen skyldes hovedsageligt, at aktiviteten affaldsindsamling er påbegyndt.

Afskrivninger

Afskrivning på det nye affaldsenergianlæg er påbegyndt 1. juli 2017 i forbindelse med opstart af forbrænding af affald på anlægget. I 2019 er der afskrevet -145,3 mio. kr., hvor afskrivningerne i 2018 var på -359 mio.kr., hvoraf de 212 mio.kr. var en nedskrivning af det nye anlæg.

Afskrivningsperioden for bygninger, driftsmateriel og containere på genbrugspladser er 10-15 år, hvor der i 2019 er en afskrivning på -10,2 mio.kr.

På indkøbte renovationsbiler er der afskrevet -2,6 mio. kr.

Investeringer og Finansielle forhold

De materielle anlægsaktiver er på i alt 3.315,6 mio. kr.

Finansielle forhold

Omsætningsaktiverne udgør 615,0 mio. kr. pr. 31. december 2019.

Interessentkommunerne har godkendt en låneramme på 3.950 mio. kr. til finansiering af etablering af det nye affaldsenergianlæg. Lånerammen blev opfyldt i maj 2019 ved optagelse af det sidste lån.

Risikostyring

Driftsrisiko

ARC har en driftsrisiko på affaldsenergianlægget i forbindelse med produktionsstop som følge af havari. For at minimere det økonomiske tab ved produktionsstop på det nye anlæg er der tegnet en forsikring mod driftstab som følge af havari.

Forureningsrisici

Generelt i branchen er der en forureningsrisiko ved behandling af affald. Denne risiko forsøges afdækket af en række forebyggende tiltag. Ud over en egenkontrol på baggrund af EMAS og ISO 14001 følger eksterne myndigheder med i aktiviteterne gennem miljøgodkendelse og forskellig former for kontrol på områderne.

Det er vurderingen, at ARC ikke har en højere forureningsrisiko end generelt for branchen.

Finansiell risiko

Risici for ARCs finansielle aktiver er minimeret via en placeringsstrategi, hvor der fokuseres på lav kursrisiko. Med høj sikkerhed for debitorers tilbagebetalingsevne placeres den overskydende likviditet i stats- eller realkreditobligationer med kort varighed.

ARCs finanspolitik udstikker bl.a. rammerne for optagelse af lån til etablering af Amager Bakke og nye genbrugspladser, placering af overskydende likviditet og fastlægger kriterier for valg af bankforbindelser.

ARCs finanspolitik ligger inden for rammerne af den kommunale lånebekendtgørelse.

Rammebetingelser

De seneste regeringer har lagt op til reformer af forsyningsområdet. Det har således været italesat, at der skulle ske en liberalisering af affaldsforbrænding, at kommunale forbrændingsanlæg skulle selskabsføres og drives på markedsvilkår

og at landets kommuner skulle udbyde husholdningsaffald til forbrænding.

Ved udgangen af 2019 kan det konstateres, at der ikke for alvor er lagt op til politiske drøftelser om ændrede rammevilkår, og det er fortsat usikkert, om der kan skabes et politisk flertal for at gennemføre ovennævnte initiativer.

I stedet arbejdes der med udarbejdelse af en model for indtægtsrammeregulering af varmeproducerende anlæg. Arbejdet hermed er drevet af embedsværket og sker delvist i dialog med branchen.

Begivenheder efter regnskabsårets afslutning

ARC er også påvirket af Coronavirus og følgerne af, at det danske samfund i øjeblikket er lukket ned.

ARC varetager kritiske funktioner i samfundet og opretholder derfor et nødberedskab på væsentlige områder som blandt andet afhentning af affald og drift af affaldsenergianlægget vedrørende produktion af energi mv.

Der har på nuværende tidspunkt været et fald i erhvervsaffaldet på ca. 30 %, som kan påvirke resultatet i 2020. Det har foreløbigt ikke påvirket produktionen af varme og el.

Det har endnu ikke påvirket forløbet på ARCs projekter, som forløber planmæssigt.

Der er på nuværende tidspunkt ikke et fuldt overblik over de fulde konsekvenser af nedlukningen af samfundet, da det er en pågående situation og perioden er en ukendt faktor.

Corporate Social Responsibility

ARC har et socialt og samfundsmæssigt ansvar og varetager en opgave af vital samfundsmæssig interesse. ARC arbejder dedikeret på at minimere affaldets miljø- og klimapåvirkninger samt at genvinde flest mulige af affaldets ressourcer.

CSR Ambition

ARC har i sin forretningsmodel indbygget en ambition om et højt niveau af ansvarlighed i udvikling og drift af virksomheden. For uddybning af forretningsmodellen henvises til afsnittet hovedaktiviteter på side 11.

ARC arbejder professionelt og systematisk med miljø og klima for at skabe et bæredygtig samfund, og målet er, at ARCs arbejde med affaldet bliver klimaneutralt.

ARC tager ansvar for, hvordan virksomheden påvirker omgivelserne. ARC ønsker proaktivt at bidrage til løsning af nogle af verdens sociale og miljømæssige udfordringer samt at opretholde en høj respekt om aktiviteter og virksomhed. ARC bekæmper social dumping.

FN Global Compact

ARC tilsluttede sig i 2014 FN Global Compact, der er et FN-initiativ, der opstiller ti generelle principper for virksomheders arbejde med samfundsansvar og arbejder for at fremme miljø og klima, menneskerettigheder, arbejdstagerrettigheder og antikorrupcion.

ARC udarbejder hvert år en COP-rapport (Communication Of Progress) til Global Compact, og fra 2017 har denne været en integreret del af årsrapporten.

FNs 17 verdensmål for bæredygtig udvikling

ARC arbejder for en bæredygtig udvikling for samfund, mennesker, miljø og klima.



ARC har valgt at synliggøre arbejdet med bæredygtig udvikling via 5 af FNs 17 verdensmål (Sustainable Development Goals);

3: Sundhed og Trivsel

7: Bæredygtig Energi

8: Anstændige jobs og Økonomisk vækst

11: Bæredygtige byer og lokalsamfund, og

12: Ansvarligt forbrug og produktion.

VERDENSMÅL
for bæredygtig udvikling

ARC støtter alle FN's 17 verdensmål for bæredygtig udvikling, men har identificeret fem mål, hvor ARC bidrager mest gennem vores arbejde med samfundsansvar og bæredygtighed.

3 SUNDHED OG TRIVSEL
ARC har fokus på medarbejdernes trivsel og psykiske arbejdsmiljø. ARC tilbyder gode træningsmuligheder til medarbejderne. Amager Bakkens administrationsafsnit er indrettet til at stimulere til bevægelse i arbejdsdagen.

7 BÆREDYGTIG ENERGI
ARC producerer store mængder energi af det restaffald, der ikke kan genanvendes. ARC samarbejder med ejekommunerne om og deltager i forskningsprojekter omkring udvikling af nye metoder og teknologier til produktion af ren energi.

8 ANSTÆNDIGE JOBS OG ØKONOMISK VÆKST
ARC sikrer et godt arbejdsmiljø og anstændige jobs for at kunne tiltrække, fastholde og motivere de bedste medarbejdere. Gennem ARCs leverandørklausul påvirker ARC til at leve op til Global Compacts ti principper for samfundsansvar.

11 BÆREDYGTIGE BYER OG LOKALSAMFUND
ARC bidrager til miljøet, vores klima og reduktion af miljøbelastningen pr. person i byen ved at udnytte materiale- og energiresourcerne i affaldet både via ressourcegenanvendelse og affaldsforbrænding.

12 ANSVARLIGT FORBRUG OG PRODUKTION
ARC sikrer bæredygtig forbrug både på vores forbrændingsanlæg og i driften af vores genbrugspladser. ARC arbejder for mere genbrug og genanvendelse af ressourcerne og vi understøtter korrekt håndtering af kemikalier og spildevand.

ARC har igangsat en proces med henblik på at formulere en strategi i 2020 for det fremadrettede arbejde med CSR og FNs verdensmål, der vil træde i stedet for ARCs nuværende CSR ambition fra 2015.

Miljø & Klima

ARC har et omfattende arbejde på klima- og miljøområdet og en særskilt miljø- og klimapolitik. ARC er miljøcertificeret i overensstemmelse med ISO 14001.

På genbrugspladserne kan borgere og virksomheder aflevere og sortere deres affald i op til 36 fraktioner til genanvendelse. ARC sikrer, at affaldet får den miljømæssigt bedste behandling og sørger for, at mest muligt affald kan sendes til genbrug, genanvendelse eller nyttiggørelse.

På ARCs Energianlæg udnyttes affaldets energiresource effektivt og med mindst mulig miljøpåvirkning.

Principper

ARC har udarbejdet en politik for miljø og klima: ARC arbejder for at udnytte affaldets ressourcer og samtidig minimere vores miljøpåvirkninger.

Dette gøres muligt ved at genbruge ressourcerne i affaldet eller omsætte dem til grøn el og varme til gavn for borgerne, miljøet og klimaet.

Risici og handling

ARCs miljøgodkendelse er en integreret del af daglige arbejdsgange sammen med kravene til ISO certificeringen. Miljøgodkendelsens vilkår er formuleret med henblik på begrænsning af emissioner og forebyggelse af miljøuheld.

ARCs medarbejdere er desuden instrueret i ved miljøuheld at afbryde uheldet og begrænse skaderne hurtigst muligt.

De væsentligste risici består i svigt af forbrændingsanlægget, renseforanstaltninger for luft og spildevand. Forbrændingsanlægget er indrettet således, at både sandsynligheden for og konsekvenser ved et miljøuheld er så små som muligt.

ARC deltager i en række udviklingsprojekter, som værner om klima og miljø gennem udvikling af nye teknologier og metoder, der kan føre til øget genanvendelse. ARC arbejder f.eks. med at øge plastgenanvendelsen, bioforgasning af madaffald, udsortering af genanvendelige materialer fra restaffaldet, ligesom vi undersøger mulighederne for at fange CO₂ på affaldsenergianlægget.

ARC sikrer en korrekt sortering af det affald, som bliver afleveret på vores genbrugspladser. ARC forbedrer løbende betjeningen af borgere og erhvervsvirksomheder bl.a. gennem bedre skiltning på pladserne og medarbejderudvikling. ARC arbejder sammen med vores ejere om at udtage flere materialer fra affaldet til genanvendelse.

Mål og resultater 2019

- Mere genanvendelse: 25 % mindre småt brændbart på Sydhavnen Genbrugscenter. Måles i forhold til gennemsnitlige mængder (alle genbrugspladser) for 2018. Målet for 2019 var, at småt brændbart udgjorde 5,8 %. Resultatet blev på 9,3 %. Målet er ikke opfyldt. De totale mængder modtaget på Sydhavnen Genbrugscenter er små, hvilket har gjort, at måltallene er forbundet med meget stor usikkerhed.
- Højest én A-kravs overskridelse pr. anlæg pr. måned i gennemsnit (miljøgodkendelsen tillader 120 stk. i alt). Resultatet blev, at ARC havde 11 stk. på anlæg 1 og 31 stk. på anlæg 2. Målet er opfyldt på anlæg 1, mens målet ikke er nået på anlæg 2. Dette skyldes situationer, hvor anlæggets automation har slået el-filteret fra.

- Miljønøgletal: Opstilling af minimum 10 miljønøgletal til brug for basis for ARCs løbende miljøforbedringer, herunder fremtidige miljømål. Målet er opfyldt. Der er opstillet 10 miljønøgletal for forbrug af ressourcer og emissioner. Nøgletallene vil løbende blive afrapporteret.

Mål og forventninger 2020

- I gennem en række initiativer vedrørende direkte genbrug af byggeaffald, vil ARC øge mængden til direkte genbrug med minimum 5 %.
- ARC vil intensivere vores vejledning af borgerne mhp. at reducere mængderne fra genbrugspladserne, der energiudnyttes, med mindst 10 %.
- I 2020 vil ARC gentage målet om højst 12 A-kravs overskridelser for hvert af de to anlæg.
- ARCs røggaskondensering fanger meget af det vand, der er i det affald, som energiudnyttes. ARC ønsker at erstatte mindst 20 % af vandværksvandet med vand fra røggaskondenseringen.
- Ved optimering af procedurer for start/stop af forbrændingsanlægget vil ARC reducere olieforbruget til oliebrændere med mindst 25 %.

Medarbejdere

ARC lægger stor vægt på, at ledere og medarbejdere er fagligt opdaterede og løbende kommer på relevant efteruddannelse.

ARC deltager aktivt i lokalsamfundet og bidrager til mangfoldighed og lige muligheder via uddannelsespraktik, virksomhedspraktik samt elever.

Principper

ARC har udarbejdet en personalepolitisk vision, der, sammen med ARCs værdier og arbejdsmiljøpolitik, beskriver den overordnede ramme for, hvordan vi samarbejder på ARC.

Risici og handling

ARC arbejder både med menneskerettigheder og arbejdstagerrettigheder

De væsentligste risici for brud på menneskerettigheder eller arbejdstagerrettigheder anses som værende tæt på ikkeeksisterende på ARC. For at sikre at dette også gør sig gældende hos samarbejdspartnere, har ARC i kontrakter med leverandører og entreprenører på større bygge- og anlægsprojekter indsat bestemmelser, der sikrer ordnede løn- og arbejdsforhold jf. ILO 94.

Dette gør sig også gældende specifikt i kontrakter med leverandører og entreprenører på byggepladsen Amager Bakke.

ARC medvirker til og støtter kollektiv forhandling og opretholder foreningsfriheden. ARC støtter og respekterer beskyttelsen af internationale menneskerettigheder. ARC støtter udryddelsen af tvangsarbejde, afskaffelse af børnearbejde, men anser ikke at det er en væsentlig risici, der skal tages specifikke forholdsregler for.

ARC arbejder løbende på at nedbringe antallet af arbejdsulykker og nærvæd hændelser i vores arbejdsmiljøarbejde.

ARC sikrer, at direkte leverandører til ARC også overholder menneskerettigheder og arbejdstagerrettigheder via vores Leverandørklausul. ARC vil løbende kontrollere, at leverandører lever op til klausulen.

ARC har heller ikke i 2019 haft sager vedrørende brud på menneskerettighederne.

ARC arbejder aktivt med uddannelse og livslang læring samt mangfoldighed og lige muligheder. Dette er både for ARCs medarbejdere, for borgere via uddannelses- og virksomhedspraktik og gennem samarbejde med forskellige uddannelsesinstitutioner.

Mål og resultater 2019

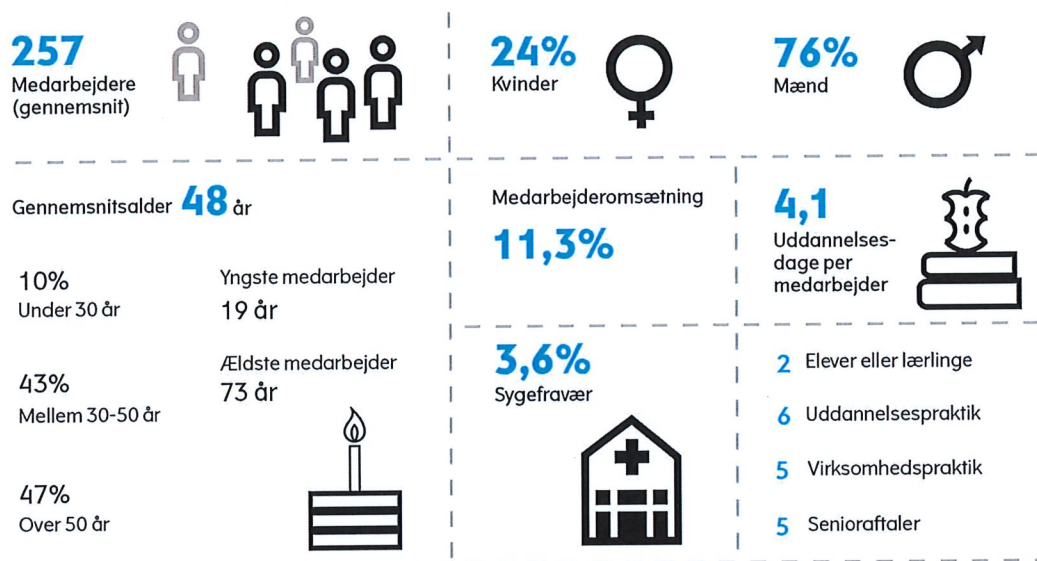
- Min. 4,0 uddannelsesdage pr. medarbejdere i 2019. ARC har i 2019 har 4,1 antal uddannelsesdage pr. medarbejder. Målet er opfyldt. (Der er ikke registreret timer for sidemandsoplæring).
- Sygefraværet er på maksimalt 3,0 %. ARCs sygefravær lå i 2019 på 3,6 %. Målet er ikke opfyldt. Der ses en stigning både i det korte og i det lange sygefravær. Der ses en stigning i sygefraværet i alle ARCs områder. ARCs sygefravær ligger stadig under gennemsnittet for offentlige virksomheder.
- At vi har løst opgaven med modtagelse og integration af medarbejderne i ARC Affaldsindsamling fra Københavns Kommune succesfuldt. Som en del af genopretningsaftalen modtog ARC i januar 2019 10 medarbejdere fra Københavns kommune via virksomhedsoverdragelse. Alle 10 medarbejdere samt yderligere 2 er stadig ansat og er godt integreret i ARCs eksisterende organisation.

Mål og forventninger 2020

- Min. 4,0 uddannelsesdage pr. medarbejdere i 2020.
- Sygefraværet er på maksimalt 3,5 %.
- Succesfuld intern implementering af ARCs nye kernefortælling og fremadrettede værdier.

- Forberede og kortlægge opgaven med hjemtagelse af affaldsindsamlingen i Københavns Kommune over de næste 3 år.

Medarbejderdata 2019



Arbejds miljø

ARC er arbejdsmiljøcertificeret i henhold til DS/ISO 45001. Det betyder bl.a., at ARC, udover at overholde krav i arbejdsmiljølovgivningen, også arbejder systematisk med at skabe løbende forbedringer og forebygge skader.

ARC arbejder målrettet for at mindske antallet af arbejdsulykker. Der har desværre vist sig en mindre stigning i antallet af arbejdsulykker med fravær i 2019. ARC har styrket indsatsen og målrettet fokus yderligere på at sikre en nedbringelse af ulykker.

Principper

ARC arbejder ud fra en overordnet arbejdsmiljøpolitik, der fokuserer på sikkerhed, arbejdsglæde, virksomhedens sociale kapital og udvikling.

Et godt arbejdsmiljø er en naturlig del af ARCs kontinuerlige arbejde for at være en veldrevet virksomhed. ARC har fokus på sikkerhed, trivsel og udvikling og forudsætter, at arbejdsmiljøet er et fælles ansvar, alle tager del i.

Risici og handling

ARCs tilgang til arbejdsmiljøet foregår systematisk. Det handler i praksis om at sikre, at procedurer er udarbejdet og følges systematisk i hele virksomheden. ARC arbejder hele tiden med forbedringer i henhold til DS/ISO 45001. Systemet kræver, at ARC vedvarende forbedrer arbejdsmiljøet, og at ARC altid præsterer bedre end lovkravene. ARCs processer kræver, at både ledere og medarbejdere kender og gør brug af arbejdsmiljøpolitikken, hvorfor ARC også har en arbejdsmiljøorganisation, der afspejler og dækker hele organisationen.

ARC har potentielt farlige arbejdsprocesser. Derfor er det centralt at fokusere på arbejdsmiljøet, så ARC forebygger hændelser og hele tiden sætter barren højt.

Direktionen følger arbejdet med arbejdsmiljøet tæt ved kvartalsvis opfølgning og tager stilling til de årlige arbejdsmiljømål.

Mål og resultater 2019

- Antallet af ulykker med fravær må ikke overstige 17,3 ulykker pr. 1.000.000 arbejdstimer.
Ulykkesfrekvensen lå i 2019 på 17,6 ulykker pr. 1.000.000. Målet er derfor ikke opfyldt.
- Akustikudfordring i receptionen skal være løst i 2019. Der er etableret et støj dæmpet kontor til receptionisterne. Ved samme lejlighed er hele receptionsområdet, inklusiv indretningen og funktionalitet, revideret. Målet er opnået.
- ARC Affaldsindsamling integreres i ledelsessystemet. Målet er ikke opnået i tilfredsstillende omfang. Målet videreføres i 2020.
- Beredskabsplan for Vindmøllevej 6 revideres, etableres og implementeres. Herunder afdækning af behov for uddannelse, træning og gennemførelse. Målet er opnået.

Mål og forventninger 2020

- Antallet af ulykker med fravær må ikke overstige 17 ulykker pr. 1.000.000 arbejdstimer
- Integrering af ARCs Affaldsindsamling i ledelsessystemet i et sådant omfang, at ARCs Affaldsindsamling kan indgå i ISO45001 certifikatet
- Med baggrund i ændret lovgivning skal arbejdsgange tilrettes i forhold til at sikre, at medarbejdere er tilstrækkeligt instrueret i de stoffer og materialer (kemikalier), som de benytter sig af
- MOC (Management Of Change) for arbejdsmiljø skal tilrettes, og procedure for metoden skal være etableret.

Arbejdsskader med fravær 2017-2019	I alt	Dages fravær i alt
Arbejdsskader med fravær udover skadedagen 2017	4	37
Arbejdsskader med fravær udover skadedagen 2018	5	39
Arbejdsskader med fravær udover skadedagen 2019	8	212

Antikorruption

Gennem ansvarlig leverandørhåndtering arbejder ARC aktivt på at påvirke leverandører til at forbedre grundlæggende menneskerettigheder, arbejdstagerrettigheder, miljø og antikorruption i deres del af leverandørkæden.

ARC lever op til al dansk lovgivning inden for antikorruption, og retningslinjer gennemgås jævnligt.

Principper

ARC har ikke en særskilt politik for anti-korruption eller leverandørhåndtering, men ARC følger 'God adfærd i det offentlige', 2007.

God adfærd i det offentlige handler om offentligt ansattes adfærd og behandler emner som f.eks. gavemodtagelse, ytringsfrihed og instruktionsbeføjelse.

ARC har en 'Code of Conduct'/'Leverandørklausul', der beskriver, hvilke krav og forventninger ARC har til leverandører inden for alle fire hovedområder i Global Compact.

ARC har yderligere et selvevalueringsskema, der også er opbygget efter de fire hovedområder i Global Compact, som leverandører skal udfylde, hvis det findes relevant efter risikovurdering.

ARC har henholdsvis en Arbejdsklausul og en Uddannelsesklausul til brug for valg af leverandører i konkurrenceudsatte opgaver, der er indført december 2019.

ARC har en intern procedure og et regelsæt, der skal sikre mod klunsning.

Risici og handling

ARC anser ikke, at der er risiko for, at ARCs etablerede leverandører er modtagelige for korruption - hverken på energianlæg, i Ressourcer, på genbrugspladser eller i ARC Indsamling. ARC anser endvidere heller ikke, at risikoen for, at de ikke overholder gældende lovgivning inden for de 4 hovedområder: Miljø & Klima, menneskerettigheder, arbejdstagerrettigheder og antikorruption for væsentlig, da ARC benytter SKI-godkendte leverandører i det omfang, det

er muligt, og har en procedure for at risikovurdere den enkelte leverandør.

Den største risiko for uetisk adfærd i ARCs virksomhed handler om klunsning, og ARC har derfor en intern procedure og et regelsæt for klunsning.

Der ikke er konstateret overtrædelser vedrørende korruption og bestikkelse i 2019 i ARC.

Informationen vedrørende ARCs leverandørklausul og selvevalueringsskema er tilgængelig for medarbejderne på ARCs interne portal, hvor der også løbende opdateres en liste over leverandører, der har underskrevet leverandørklausulen.

Både leverandørklausulen, selvevalueringsskema og arbejds- og uddannelsesklausul er tilgængelige på ARCs hjemmeside.

Mål og resultater 2019

- Gennemgå og revidere leverandørklausulen samt selvevalueringsskemaet for at sikre, at det lever op til gældende krav. Leverandørklausulen og det tilhørende selvevalueringsskema lever op til gældende krav, og er derfor ikke blevet revideret, da arbejdet med udarbejdelsen af henholdsvis en Arbejdsklausul og en Uddannelsesklausul til brug for valg af leverandører i konkurrenceudsatte opgaver er blevet prioriteret.

Mål og forventninger 2020

- Succesfuld implementering af Arbejdsklausul og Uddannelsesklausul til brug for valg af leverandører i konkurrenceudsatte opgaver (indført december 2019).
- Gennemgå og revidere ARCs Leverandørklausul og selvevalueringsskema for at sikre, at det lever op til gældende krav.

Anvendt regnskabspraksis

Årsrapporten for ARC 2019 er aflagt i overensstemmelse med årsregnskabslovens bestemmelser for klasse C-virksomheder (stor).

Generelt om indregning og måling

Aktiver indregnes i balancen, når det er sandsynligt, at fremtidige økonomiske fordele vil tilflyde virksomheden, og aktivets værdi kan måles pålideligt.

Forpligtelser indregnes i balancen, når det er sandsynligt, at fremtidige økonomiske fordele vil fragå selskabet, og forpligtelsens værdi kan måles pålideligt.

Ved første indregning måles aktiver og forpligtelser til kostpris. Efterfølgende måles aktiver og forpligtelser som beskrevet for hver enkelt regnskabspost nedenfor.

Ved indregning og måling bliver der taget hensyn til gevinster, tab og risici, der fremkommer, inden årsrapporten aflægges, og som be- eller afkræfter forhold, der eksisterede på balancedagen.

I resultatopgørelsen indregnes indtægter i takt med, at de indtjenes, og omkostninger indregnes med de beløb, der vedrører regnskabsåret.

Resultatopgørelsen

Nettoomsætningen

Nettoomsætning fra affaldstakster indregnes, når affaldet er modtaget til behandling, da affaldet som hovedregel behandles umiddelbart efter modtagelsen. Brændbart affald, der er modtaget til mellemlager, indregnes i resultatopgørelsen i takt med, at behandlingen finder sted, og de dertil hørende omkostninger afholdes.

Nettoomsætning ved salg af energi og genanvendelige materialer indregnes, når levering har fundet sted inden årets udgang, og hvis indtægten kan opgøres pålideligt og forventes modtaget uanset betalingstidspunktet.

Nettoomsætningen indregnes ekskl. moms og afgifter og måles til dagsværdien af det fastsatte vederlag.

Produktionsomkostninger

Produktionsomkostninger består af variable omkostninger, som er direkte forbundet med produktion af varme og el. Herunder køb af biomasse og

brændstof samt omkostninger ved bortskaffelse af slagge og flyveaske.

Arbejde udført for egen regning og opført under aktiver

Posten vedrører personaleomkostninger, løn og interne timer i egne fremstillede anlægsaktiver, som bliver aktiveret på anlægsprojekter.

Andre eksterne omkostninger

Andre eksterne omkostninger består af ekstern assistance i forbindelse med revisioner og vedligehold af anlægget. Herudover består posten af konsulenter, ejendomsskatter, kontorhold og leje af arealer.

Personaleomkostninger

Personaleomkostninger omfatter løn, pension, sociale omkostninger og øvrige omkostninger, som er forbundet med selskabets personale.

Andre driftsindtægter og -omkostninger

Andre driftsindtægter og -omkostninger indeholder indtægter og omkostninger af sekundær karakter i forhold til virksomhedens hovedaktiviteter, herunder fortjeneste og tab ved salg af immaterielle og materielle anlægsaktiver.

Finansielle indtægter og -omkostninger

Finansielle indtægter og omkostninger indeholder renter, realiserede og urealiserede kursgevinster og -tab vedrørende værdipapirer, gæld og transaktioner i fremmed valuta, amortisering af finansielle aktiver og forpligtelser.

Skat

ARC er et interessentskab ejet af fem interessentkommuner og er som interessentskab ikke et selvstændigt skattesubjekt.

Balancen

Materielle anlægsaktiver

Materielle anlægsaktiver måles til kostpris med fradrag af akkumulerede af- og nedskrivninger.

Kostprisen omfatter anskaffelsesprisen og omkostninger direkte tilknyttet anskaffelsen indtil det tidspunkt, hvor aktivet er klar til brug. For egenfremstillede aktiver omfatter kostprisen direkte og indirekte omkostninger til materialer, komponenter, underleverandører og løn.

Der foretages lineære afskrivninger over den forventede brugstid baseret på en vurdering af aktiverens forventede brugstid.

Driftsmateriel anskaffet før 1. januar 2004 er optaget til skønnet genanskaffelsesværdi, som er tilbagediskonteret til oprindelses år.

Afskrivninger

De forventede brugstider for materielle anlægsaktiver er:

Bygninger	10-50 år
Teknisk anlæg;	
• ovn/kedler, miljøanlæg/ røgrensning	15 år
• el-anlæg, turbine/generator	40 år
• diverse hjælpedstyr	5-15 år
• driftsmateriel, containere	5-15 år
Inventar	5-10 år
IT anlæg/udstyr	3-5 år

Materielle anlægsaktiver nedskrives til genindvindingsværdi, såfremt denne er lavere end den regnskabsmæssige værdi. Som genindvindingsværdi anvendes den højeste værdi af nettosalgspris og kapitalværdi. Kapitalværdi opgøres som nutidsværdien af de forventede nettopengestrømme fra anvendelsen af aktivet eller aktivgruppen og forventede nettopengestrømme ved salg af aktivet eller aktivgruppen efter endt brugstid.

Der afskrives ikke på grunde. Anskaffelser i regnskabsåret afskrives forholdsmæssigt efter det tidspunkt, hvor anskaffelsen er blevet taget i brug.

Fortjeneste og tab ved afhændelse af materielle anlægsaktiver opgøres som forskellen mellem salgsprisen med fradrag af salgsomkostninger og den regnskabsmæssige værdi på salgstidspunktet. Gevinst eller tab indregnes i resultatopgørelsen under henholdsvis andre driftsindtægter og andre driftsomkostninger.

Kapitalandele i associerede virksomheder

AV Miljø og SMOKA indgår med et resultat på 0 kr., hvilket skyldes, at selskaberne - i overensstemmelse med Erhvervs- og Selskabsstyrelsens vejledende fortolkning fra maj 2011 om regnskabsafklæggelse i forsyningsvirksomheder underlagt prisregulering – udligner årsresultatet i egenkapitalen.

Kapitalandele i øvrige associerede virksomheder indregnes og måles efter den indre værdis metode baseret på senest offentligt tilgængelige regnskabsoplysninger.

Reserveudslager

Reserveudslageret indregnes som et aktiv under varebeholdninger, og forbrug af lagervarer udgiftsføres løbende, når de forbruges.

Reserveudslager måles til kostpris opgjort til gennemsnitspriser eller nettorealisationsværdi, hvor denne er lavere.

Tilgodehavender

Tilgodehavender værdiansættes til nominel værdi med fradrag til imødegåelse af forventede tab ud fra en individuel vurdering af tilgodehavender.

Over/underdækning

Affaldsindsamling varetaget for København og Tårnby/Dragør er aftalemæssigt underlagt hvile-i-sig-selv, og der indregnes således en over-/underdækning, således at resultatet heraf udgør 0 kr. Reguleringer vedrørende over/underdækning for affaldsindsamlingen med hensyn til København og Tårnby/Dragør indregnes i resultatopgørelsen som en korrektionspost til nettoomsætningen. Overdækningen indregnes i balancen som en gældsforpligtelse, mens en underdækning indregnes som et tilgodehavende i balancen.

Tilgodehavender hos associerede virksomheder

Tilgodehavender værdiansættes til nominel værdi med fradrag til imødegåelse af forventede tab ud fra en individuel vurdering af tilgodehavender. Der foretages endvidere renteberegning.

Afledte finansielle instrumenter

De afledte finansielle instrumenter måles ved første indregning i balancen til kostpris og efterfølgende til dagsværdi. Afledte finansielle instrumenter indregnes under henholdsvis andre tilgodehavender og prioritetsgæld.

Ændringer i dagsværdien af afledte finansielle instrumenter, der er klassificeret som og opfylder betingelserne for sikring af fremtidige transaktioner, indregnes direkte på egenkapitalen. Når de sikrede transaktioner realiseres, indregnes de akkumulerede ændringer som en del af kostprisen for de pågældende regnskabsposter eller resultatføres i forbindelse med indregningen af sikrede.

Periodeafgrænsningsposter

Periodeafgrænsningsposter, der omfatter afholdte omkostninger vedrørende efterfølgende regnskabsår, indregnes under aktiver. Posten består hovedsageligt af periodiserede forsikringer.

Værdipapirer

Værdipapirer, der består af børsnoterede obligationer, måles til dagsværdi på balancedagen.

Likvide beholdninger

Likvide beholdninger består af kontant- og bank-beholdninger.

Egenkapital

Egenkapitalen indeholder årenes akkumulerede overskud/underskud som følge af, at regnskabet aflægges efter årsregnskabsloven. Egenkapitalen er dog ikke nødvendigvis et udtryk for selskabets "fri egenkapital". I det ARC er omfattet af hvile-i-sig-selv" begrebet, kan egenkapitalen være et udtryk for den værdi, der skal indgå i taksterne fremover.

Anvendte regnskabspraksis blev i 2012 ændret mht. indregning af over- eller underdækninger vedrørende tilbagebetalings- og prisreguleringspligten. Det betyder, at underdækningen i forhold til reguleringspligten indregnes som tilgodehaven-der og overdækningen som forpligtelser. Resultat og egenkapital er ikke ændret som følge heraf. Det skyldes, at ledelsen har skønnet, at der er så betydelig usikkerhed omkring opgørelse og indregning af en over eller underdækning, at kravet om pålidelig måling ikke vil være opfyldt. Ledelsen har derfor besluttet at medtage en beskrivelse heraf under eventualforpligtelser.

Hensatte forpligtelser

Hensatte forpligtelser indregnes, når selskabet som følge af en tidligere givenhed har en retlig eller faktisk forpligtelse, og det er sandsynligt, at indfrielse af forpligtelsen vil medføre et forbrug af selskabets økonomiske ressourcer.

Hensættelse til retablering af området Kraftværksvej 31 er opgjort på baggrund af en aftale med et nedbrydningsfirma og et skøn over de yderligere omkostninger til nedrivning m.m., som ikke er omfattet af aftalen, og omfatter de forpligtelser ARC har i henhold til indgået lejeaftale med Københavns Kommune. Det opgjorte beløb er fratrukket salg af materialer til genanvendelse

Hensættelse til retablering af deponiet Uggeløse er beregnet med udgangspunkt i en forventet passiv driftsperiode på 50 år. Det opgjorte beløb er tilført omkostninger vedrørende køb af nye brønde samt omkostninger forbundet med fjernelse af maskiner i 2039.

Gæld til finansieringsselskaber

Gæld til finansieringsselskaber måles på tidspunktet for låneoptagelsen til kostpris, svarende til det modtagne provenu efter fradrag af afholdte transaktionsomkostninger. Efterfølgende måles gælden til amortiseret kostpris. Dette betyder, at forskellen mellem provenuet ved låneoptagelsen og den nominelle værdi, der skal tilbagebetales, indregnes i resultatopgørelsen over låneperioden som en finansiel omkostning.

Andre finansielle forpligtelser

Andre finansielle forpligtelser måles til amortiseret kostpris, der sædvanligvis svarer til nominal værdi.

Periodeafgrænsningsposter

Periodeafgrænsningsposter omfatter modtagne betalinger vedrørende indtægter for efterfølgende regnskabsår. Posten består hovedsagligt af periodiserede indtægter og omdirigering.

Pengestrømsopgørelsen

Pengestrømsopgørelsen præsenteres efter den indirekte metode og viser pengestrømme vedrørende drift, investeringer og finansiering samt interessentskabets likvider ved årets begyndelse og slutning.

Pengestrømme vedrørende driftsaktiviteter opgøres som driftsresultatet reguleret for ikke-kontante driftsposter samt ændring i driftskapital.

Pengestrømme vedrørende investeringsaktiviteter omfatter betalinger i forbindelse med køb og salg af aktiviteter og finansielle anlægsaktiver samt køb, udvikling, forbedring og salg mv. af immaterielle og materielle anlægsaktiver, herunder anskaffelse af finansielt leasede aktiver.

Pengestrømme vedrørende finansieringsaktiviteter omfatter ændringer i størrelse eller sammensætning af interessentskabets indskudskapital og omkostninger forbundet hermed samt optagelse af lån, indgåelse af finansielle leasingaftaler, afdrag på rentebærende gæld, køb af egne aktier samt betaling af udbytte.

Likvider omfatter likvide beholdninger og kortfristede værdipapirer, som uden hindring kan omsættes til likvide beholdninger, og hvor der kun er ubetydelige risici for ændring i værdien.

Nøgletal er udarbejdet i overensstemmelse med Den Danske Finansanalytikerforenings anbefaling og Nøgletal 2015.

De anførte nøgletal er beregnet således:

Overskudsgrad = Resultat før renter x 100 / Nettoomsætning

Soliditetsgrad = Egenkapital x 100 /aktiver

Likviditetsgrad = Omsætningsaktiver x 100 /Kortfristede gældsforpligtelser

Resultatopgørelse for 2019

Resultatopgørelse i 1.000 kr.	Note	2019	2018
Nettoomsætning	2	947.965	570.454
Over-/underdækning Tårnby/Dragør affaldsindsamling		4.574	0
Produktionsomkostninger		-507.421	-156.311
Arbejde udført for egen regning og opført under aktiver		226	840
Bruttofortjeneste		445.344	414.983
Andre eksterne omkostninger		-131.551	-110.879
Personaleomkostninger	3	-140.186	-103.028
Indtjeningsbidrag (EBITDA)		173.607	201.076
Af- og nedskrivninger	4	-145.292	-359.003
Resultat før renter (EBIT)		28.315	-157.927
Finansielle indtægter		6.576	9.272
Finansielle omkostninger		-68.501	-66.367
Årets resultat	5	-33.610	-215.022
Forslag til resultatdisponering:			
Overført til næste år		-33.610	-215.022

Balance for 2019

Balance i 1.000 kr.	Note	2019	2018
Aktiver			
Grunde og bygning		1.631.532	1.558.950
Produktionsanlæg og maskiner		1.571.424	1.535.189
Andre anlæg, driftsmateriel og inventar		30.177	15.218
Materielle anlægsaktiver under udførsel		82.436	169.282
Materielle anlægsaktiver	6	3.315.569	3.278.639
Kapitalandele i associerede virksomheder	7	0	0
Finansielle anlægsaktiver		0	0
Anlægsaktiver i alt		3.315.569	3.278.639
Reservedelslager			
		366	228
Underdækning Tårnby/Dragør affaldsindsamling	8	4.574	0
Tilgodehavende fra salg og tjenesteydelser		167.109	188.444
Andre tilgodehavender	9	55.036	77.807
Tilgodehavende associerede virksomheder		28.112	28.580
Periodeafgrænsningsposter	10	3.305	6.707
Tilgodehavender		258.136	301.538
Værdipapirer		318.558	369.893
Likvide beholdninger		37.982	20.544
Omsætningsaktiver i alt		615.042	692.203
Aktiver i alt		3.930.611	3.970.842

Balance for 2019

Balance i 1.000 kr.	Note	2019	2018
Passiver			
Indskudskapital		39.018	39.018
Overført overskud		121.741	155.350
Dagsværdireguleringer af sikringsinstrumenter		-446.939	-263.872
Egenkapital		-286.180	-69.504
Andre hensatte forpligtelser	11	67.411	92.079
Hensatte forpligtelser		67.411	92.079
Gæld til finansieringsselskaber	12,13,15	1.030.406	3.148.296
Anden gæld	12	4.611	0
Langfristede gældsforpligtelser		1.035.017	3.148.296
Kortfristet del af langfristede gældsforpligtelse	13,15	2.918.079	594.094
Leverandørgæld af varer og tjenesteydelser		141.929	131.544
Anden gæld		50.964	52.198
Gæld associerede virksomheder		0	217
Periodeafgrænsningsposter	14	3.391	21.918
Kortfristede gældsforpligtelser		3.114.363	799.971
Gældsforpligtelser i alt		4.149.380	3.948.267
Passiver i alt		3.930.611	3.970.842

Øvrige noter:

Nedskrivningstest	1
Afledte finansielle instrumenter	15
Eventualforpligtelser og sikkerhedsstillelser	16
Ændringer i arbejdskapital	17
Honorar til generalforsamlingsvalgt revisor	18
Nærtstående parter	19

Egenkapitalopgørelse

Egenkapitalopgørelse for 2019, i 1.000 kr.	Indskuds-kapital	Overført overskud	Dagsværdi-regulering af sikrings-instrumenter	I alt
Egenkapital pr. 1. januar 2019	39.018	155.350	-263.872	-69.504
Overført fra resultatdisponering	0	-33.610	0	-33.610
Dagsværdiregulering af sikringsinstrument	0	0	-183.067	-183.067
Egenkapital 31. december 2019	39.018	121.740	-446.939	-286.180

Der har ikke været ændringer i indskudskapitalen de seneste 5 regnskabsår

Pengestrømsopgørelse

Pengestrømsopgørelse for 2019 i 1.000 kr.	Note	2019	2018
Driftsresultat		173.607	201.076
Andre hensatte forpligtelser		-24.668	-4.190
Ændring i arbejdskapital i alt	17	33.671	-75.423
Mellemtotal		182.610	121.463
Modtagne finansielle indtægter		6.576	9.272
Betalte finansielle omkostninger		-68.501	-66.367
Pengestrømme vedrørende drift i alt		120.685	64.368
Køb mv. af materielle anlægsaktiver		-182.222	-164.012
Salg af materielle anlægsaktiver		0	0
Pengestrømme vedrørende investeringer i alt		-182.222	-164.012
Optagelse af langfristede gældsforpligtelser		141.031	149.185
Afdrag på langfristede gældsforpligtelser		-113.391	-83.979
Pengestrømme vedrørende finansiering i alt		27.640	65.206
Ændring i likvider	17	-33.897	-34.438
Likvider 01.01.2018		390.437	424.875
Likvider 31.12.2019		356.540	390.437

Noter

Note 1-2

Note 1: Nedskrivningstest

Under forudsætning om et reguleret affalds- og varmemarked samt en opdatering af de øvrige forudsætninger i sidste års nedskrivningstest viser testen i år, at der ikke skal foretages en tilbageførelse af tidligere års nedskrivning af det nye affaldsenergianlæg i årsrapporten for 2019.

Note 2: Segment i 1.000 kr.	ARC	Energi	Ressourcer	København	Tårnby/Dragør	Eliminering
Nettoomsætning	947.965	449.543	150.812	328.725	22.270	-3.385
Over-/underdækning Tårnby/Dragør affaldsindsamling	4.574	-	-	-	4.574	-
Produktionsomkostninger	-507.421	-122.377	-70.596	-314.883	-2.950	3.385
Arbejde udført for egen regning og opført under aktiver	226	160	66	0	0	0
Bruttofortjeneste	445.344	327.326	80.282	13.842	23.894	0
Andre eksterne omkostninger	-131.551	-111.174	-15.529	-1.370	-3.478	0
Personaleomkostninger	-140.186	-58.301	-51.658	-12.472	-17.755	0
Indtjeningsbidrag (EBITDA)	173.607	157.851	13.095	0	2.661	0
Af- og nedskrivninger	-145.292	-132.556	-10.161	0	-2.575	-0
Resultat før renter (EBIT)	28.315	25.295	2.934	0	86	-0
Finansielle indtægter	6.576	5.472	1.104	0	0	0
Finansielle omkostninger	-68.501	-67.076	-1.339	0	-86	0
Årets resultat	-33.610	-36.309	2.699	0	0	-0

Note 3-5

Note 3: Personalemkostninger i 1.000 kr.	2019	2018
Løn	113.531	86.732
Pension	15.903	11.941
Andre sociale omkostninger	336	177
Øvrige personalemkostninger	10.416	4.178
Personalemkostninger i alt	140.186	103.028
Heraf samlet vederlag til:		
Bestyrelse og direktion	1.664	1.730
Heraf pension	245	214
Gennemsnitligt antal medarbejdere	216	170

Det samlede vederlag til bestyrelse og direktion er faldet i 2019 i forhold til 2018. Faldet skyldes, at der i 2018 var et overlap i lønningerne på to tidligere direktører.

Note 4: Af- og nedskrivninger i 1.000 kr.	2019	2018
Grunde og bygninger	46.928	44.855
Produktionsanlæg og maskiner	92.318	99.552
Andre anlæg, driftsmateriel og inventar	6.046	2.596
Nedskrivning	0	212.000
Afskrivninger i alt	145.292	359.003

Note 5: Forslag til resultatdisponering i 1.000 kr.	2019	2018
Overført til næste år	-33.610	-215.022

Note 6

Note 6: Anlægsaktiver i 1.000 kr.					
	Grunde/ bygninger	Prod./ maskiner	Driftsma./ inventar	Materielle anlægsaktiver under udførelse	I alt
Anskaffelser					
Primo kostpris 2019	1.999.096	2.789.366	28.238	169.282	4.985.982
Tilgang	119.510	128.553	21.005	173.149	442.217
Afgang	-630	0	-171	-259.995	-260.796
Ultimo kostpris	2.117.976	2.917.919	49.072	82.436	5.167.403
Af- og nedskrivninger					
Af- og nedskrivninger primo 2019	-440.146	-1.254.177	-13.020	0	-1.707.343
Tilgang afskrivninger	-46.928	-92.318	-6.046	0	-145.292
Tilgang nedskrivninger	0	0	0	0	0
Årets tilbageførsel	0	0	0	0	0
Afgang	630	0	171	0	801
Ultimo af- og nedskrivninger	-486.444	-1.346.495	-18.895	0	-1.851.834
Saldo 31.12.2019	1.631.532	1.571.424	30.177	82.436	3.315.569

De væsentligste forudsætninger, der indgår i nedskrivningstesten, er:

Markedsform

I nedskrivningstesten er det forudsat, at ARC opererer på et reguleret affalds- og varmemarked under et hvile-i-sig-selv princip i hele anlæggets levetid. Det er således antaget, at ARC afregner varmen til omkostningsbestemte varmepriser i hele anlæggets levetid, se endvidere bemærkning under afsnittet om varmepris nedenfor.

WACC

Der anvendes en WACC på 3,5 % p.a., da risikoen ved at operere på et reguleret hvile-i-sig-selv marked er betydeligt lavere end et liberaliseret marked, hvilket også er i overensstemmelse med Energitilsynets udmelding herom i 2017.

Investering i genanvendelsesteknologi

Investering på 150 mio. kr. i et sorteringsanlæg til restaffald forrentes og afdrages i Energi og indgår i varmepriskalkulationen, jf. Genanvendelsesplanen. Driftsomkostninger forudsættes dækket af en sorteringstakst. Investeringen forudsættes finansieret ved låneoptagelse i KommuneKredit.

Inflation

Der er anvendt Finansministeriets opdaterede 2025-forløb fra august 2018, hvor inflationstakten går fra 1,1→1,8% p.a. i perioden 2018→2030 for derefter at være på 1,8 % p.a.

Mængder

I nedskrivningstesten er indregnet følgende brændte mængder, der er inddelt i hovedkategorier:

Mængden af restaffald til forbrænding er baseret på udmeldinger fra ejerkommunerne og forventes at falde som følge af øgede kommunale genanvendelsestiltag og udsortering på sorteringsanlægget for restaffald.

Det forventes, at mængden af det anviste erhvervsaffald vil ligge på et nogenlunde stabilt niveau omkring 200.000 tons om året i budget og overslagsår.

Som supplerende brændsel til udnyttelse af affaldsforbrændingsanlæggets kapacitet tilføres importaffald med et lavt CO₂-indhold og en lav brændværdi. Begge forhold er medvirkende til, at perioden, hvor forbrænding af importaffald fortrænger varme med en større CO₂-emission, forlænges, samtidig med at ovnene kan tilføres en større mængde affald med lav brændværdi. Det betyder, at Energi nu forventer at brænde over 100.000 tons importaffald årligt.

Desuden suppleres med indkøbt biomasseaffald primært bestående af stød og rødder.

Prognose for brændte mængder

1.000 t	2020	2021	2022	2023	2024	2025-2047
Dagrenovation	132	115	103	94	89	89
Erhvervsaffald	213	198	201	203	204	205
Importaffald og Biomasse	163	226	243	258	262	268
I alt	508	539	547	555	555	562

Dagrenovation

Prognoser for dagrenovation er indhentet hos de enkelte ejerkommuner under forudsætning af, at der etableres et forbehandlingsanlæg til KOD (kapacitet på 30.000 tons p.a.) og et sorteringsanlæg til restaffald. Effekten af de to anlæg er således indregnet fra 2022. Udsorterede mængder forudsættes erstattet af andet affald og biomasseaffald.

Dagrenovation indvejes til en B-takst på 471 kr./ton i 2020, der fremskrives med prisudviklingen.

Erhvervsaffald

I nedskrivningstesten er indregnet, at ARC vil modtage 213.000 tons erhvervsaffald i 2020. Store dele af erhvervsaffaldsmarkedet er de facto liberaliseret, og det er i budget og overslagsår forventningen, at erhvervsaffaldet vil ligge på et nogenlunde stabilt niveau omkring 200.000 tons om året, jf. ovenstående tabel.

De forskellige fraktioner i erhvervsaffaldet indregnes til forskellige brændværdier, baseret på målinger og erfaringer.

Erhvervstaksten for almindeligt småt brændbart erhvervsaffald er fastsat til 420 kr./ton, med variationer for specialfraktionerne. Taksterne holdes konstant indtil 2025, hvorefter taksterne fremskrives med prisudviklingen.

Importeret affald og lavkvalitetsbiomasse

Som kompensation for mindre affald end forudsat i Genopretningsaftalen er det indregnet, at ARC tilføres intern omsætning på 350 mio. kr. i 2020. Den øgede interne omsætning muliggør øget ekstern omsætning gennem import af affald og lavkvalitetsbiomasse.

Som supplerende brændsel til udnyttelse af affaldsforbrændingsanlæggets kapacitet tilføres importaffald med et lavt CO₂-indhold og en lav brændværdi. Begge forhold er medvirkende til, at perioden hvor forbrænding af importaffald fortrænger varme med en større CO₂-emission forlænges, samtidig med at ovnene kan tilføres en større mængde affald med lav brændværdi. Det betyder, at Energi nu forventer at brænde over 100.000 tons importaffald årligt.

Desuden suppleres med indkøbt biomasseaffald, primært bestående af stød og rødder.

Takst for modtagelse af importaffald er fastsat med udgangspunkt i 2020, der herefter prisen fremskrives med inflationen.

Biomasseprisen er fastsat med udgangspunkt i 2020, der herefter prisen fremskrives med inflationen.

Elpris

Budgetpriserne på el er markedsbestemte og forventes at være på niveau omkring 300 kr./MWh med mindre udsving i hele perioden (prisindikationer fra markedet).

Varmepris

Den nye varmekontrakt betyder, at varmesidens andel af anlægsafskrivningerne ikke længere er indregnet i varmeprisen, hvorfor varmeproduktionen alene afregnes til en omkostningsbestemt pris svarende til varmesidens andel af driftsomkostningerne.

Afgiftssatser

Afgiftssatserne er opdateret til de udmeldte 2020-satser, der herefter prisen skrives med inflationen.

Scrapværdi

Affaldsenergianlæggets scrapværdi fratrukket nedrivningsomkostninger er beregnet til +241 mio. kr. i 2047 mod +242 mio. kr. i beregningen for 2017.

Under disse forudsætninger er genindvindingsværdien (nutidsværdien) af affaldsenergianlægget pr. 31. december 2019 beregnet til 3.171 mio. kr. mod en bogført værdi på 3.159 mio. kr. Dette har medført, at der i årsregnskabet for 2019 hverken foretages en nedskrivning af investeringen eller at tidligere års nedskrivninger kan tilbageføres.

Note 7-10

Note 7: Finansielle anlægsaktiver i 1.000 kr.	Kapitalandele i associerede virksomheder
Kostpris 01.01.2019	0
Kostpris 31.12.2019	0
Regnskabsmæssig værdi 31.12.2019	0

Kapitalandele i associerede virksomheder omfatter:

AV Miljø, Hvidovre, 50 %

SMOKA, København, 50 %

Note 8: Over-/underdækning affaldsindsamling			
	<u>København</u>	<u>Tårnby/Dragør</u>	I alt
Primo	0	0	0
Tilgang 2019	0	4.574	4.574
Ultimo	0	4.574	4.574

Note 9: Andre tilgodehavender

Posten indeholder betaling vedrører Uggeløse på 21.6 mio.kr., der forfalder mere end et år efter regnskabsårets udløb.

Note 10: Periodeafgrænsningsposter i 1.000 kr.	2019	2018
Periodeafgrænsningsposter	3.305	6.707
Periodeafgrænsningsposter i alt	3.305	6.707

Periodeafgrænsningsposter består primært af omkostninger, der henhører til 2020

Note 11-12

Note 11: Andre hensatte forpligtelser i 1.000 kr.	2019	2018
Reetablering af Kraftværksvej 31	45.121	70.463
Reetablering af Uggeløse	22.290	21.616
Andre hensatte forpligtelser i alt	67.411	92.079

Hensættelse til reetablering af området Kraftværksvej 31 er opgjort på baggrund af en aftale med et nedbrydningsfirma, og et skøn over de yderligere omkostninger til nedrivning m.m., som ikke er omfattet af aftalen, og omfatter de forpligtigelser ARC har i henhold til indgået lejeaftale med Københavns Kommune. Det opgjorte beløb er fratrukket salg af materialer til genanvendelse.

Hensættelse til reetablering af deponiet Uggeløse er beregnet med udgangspunkt i en forventet passiv driftsperiode på 50 år. Det opgjorte beløb er tilført omkostninger forbundet med fjernelse af maskiner i 2039.

Reetableringen af Vindmøllevej 6 indregnes i 2020.

Note 12: Langsigtede gældsforpligtelser i 1.000 kr.	2019	2018
Langfristet del af gæld til finansieringsselskab	627.243	2.884.424
Langfristet del af gæld, afviklet renteswap	403.163	0
Langfristet del af gæld til finansieringsselskab, renteswap	0	263.872
Skyldige feriemidler til fonden for overgangsperioden(1/9-31/12 2019)	4.611	0
Langsigtede gældsforpligtelser i alt	1.035.017	3.148.296
Forfalder efter mere end 5 år	892.231	2.396.244

Note 13

Note 13: Specifikation af lån og finansielle instrumenter i 1.000 kr.			
	Fast	CIBOR 3M	Regnskabsmæssig værdi
	Hovedstol		
Løbetid 1 år			
Lån	-3.370.000	3.370.000	-2.874.303
Netto eksponering	-3.370.000	3.370.000	-2.874.303
Løbetid 2-5 år			
Lån	-18.400		-5.060
Lån		-18.400	-6.440
Netto eksponering	-18.400	-18.400	-11.500
Løbetid 6-10 år			
Lån	-47.800	0	-45.410
Netto eksponering	-47.800	0	-45.410
Løbetid 11-20 år			
Lån			
Renteswap (variabel til fast)	0	0	0
Netto eksponering	0	0	0
Løbetid 21-30 år			
Lån	-580.000	0	-570.333
Renteswap (variabel til fast)	0	0	0
Netto eksponering	0	0	-570.333
Lån i alt			-3.501.546
Finansielle aftaler (Renteswaps) i alt			-17.564

ARC har ultimo 2019 opsagt lån til indfrielse i 2020 og gennemført låneomlægninger ultimo 2019 med effekt 3. januar og 18. februar 2020, hvorfor lån indgår som kortfristet gældsforpligtelse.

Note 14-15

Note 14: Periodeafgrænsningsposter i 1.000 kr.	2019	2018
Periodisering af indtægter omdirigering	3.391	21.918
Periodeafgrænsningsposter	0	0
Periodeafgrænsningsposter i alt	3.391	21.918

Ved periodisering af indtægter vedrørende omdirigering er det kunderne, der faktureres for det afleverede affald jf. ARCs takst. Indtægter på omdirigering indtægtsføres på det tidspunkt, hvor affaldet køres tilbage til ARC for at brændes.

Note 15: Afledte finansielle instrumenter i 1.000 kr.

I kortfristede gældsforpligtelser indgår negativ dagsværdi af renteswap med -17.564 t.kr. ARC har indgået renteswap til sikring af en fast rente på selskabets variabelt forrentede lån i danske kroner. Renteswappene har samlet en hovedstol på 3.370.000 t. kr. og er sikret en fast gennemsnitlig rente på 2,0 % p.a. ARC har indgået renteswap til sikring af stabile finansieringsomkostninger. Aftalerne er indgået med KommuneKredit.

Restløbetiden for renteswap er under 2 måneder, da såvel renteswapaftaler som underliggende variable lån er opsagt ved førstkommande termin henholdsvis 3. januar og 18. februar 2020. Lånene indfries ved optagelse af fastforrentede lån i KommuneKredit. Kontrakterne til rentesikring har pr. balancedagen en negativ dagsværdi på -17.564 t.kr., der er sammensat således:

Type	Valuta	Modpart	Hovedstol i 1.000 kr	Rente	Rest løbetid	Dagsværdi i 1.000 kr
Indregnet under langfristede gældsforpligtelser						
Renteswap 1	DKK	KommuneKredit	220.000	2,086%	1 år	-931
Renteswap 2	DKK	KommuneKredit	650.000	1,802%	1 år	-2.735
Renteswap 3	DKK	KommuneKredit	680.000	1,850%	1 år	-3.120
Renteswap 4	DKK	KommuneKredit	820.000	1,850%	1 år	-4.067
Renteswap 5	DKK	KommuneKredit	1.000.000	2,280%	1 år	-6.711
I alt			3.370.000			-17.564

Ved konverteringen til fast forrentede lån er i renten indeholdt en rentekompensation til KommuneKredit, som følge af annulleringen af renteswapaftalerne. Rentekompensationen betales over lånenes løbetid.

Type	Valuta	Modpart	Hovedstol i 1.000 kr	Rente	Løbetid	Rentekompensation i alt i 1.000 kr
Indregnet under langfristede gældsforpligtelser						
Lån 1	DKK	KommuneKredit	155.692	1,55%	23 år	-19.550
Lån 2	DKK	KommuneKredit	492.062	1,48%	23 år	-58.213
Lån 3	DKK	KommuneKredit	544.188	1,56%	23 år	-69.923
Lån 4	DKK	KommuneKredit	691.698	1,64%	23 år	-95.511
Lån 5	DKK	KommuneKredit	960.784	2,09%	24 år	-186.178
I alt			2.844.424			-429.375

Heraf kortfristet rentekompensation -26.2 mio.kr.

Note 16

Note 16: Eventualforpligtelser og sikkerhedsstillelser i 1.000 kr.	2019	2018
Eventualforpligtelser: ARC har kautioneret for: AV Miljø nedlukning og efterbehandling	169.241	166.357

ARC ejer på interessentlignede vilkår 50 % af AV Miljø og hæfter derfor solidarisk og ubegrænset for AV Miljø's forpligtelser.

ARC ejer på interessentlignede vilkår også 50 % af SMOKA og hæfter derfor solidarisk og ubegrænset for SMOKAs forpligtelser.

Der er en forpligtelse i forbindelse med leje af arealerne, som udgør 11,7 mio. kr. Lejeforholdene vedrørende Kraftværksvej og Vindmøllevej kan fra lejers side opsiges til fraflytning med 1 års varsel, hvor forpligtelse udgør 10,5 mio.kr. Lejemålet vedrørende Kraftværksvej 25 har 6 måneder opsigelse, hvor forpligtelsen udgør 0,7 mio.kr. Lejemålet vedrørende Lergraven 8 har 12 måneders opsigelse, hvor forpligtelsen er 0,5 mio.kr.

I forbindelse med færdiggørelsen af Amager Bakke er der en række slutforhandlinger med leverandører, som endnu ikke er færdigforhandlet, herunder krav som kan udvikle sig til eventuelle tvister. Det er ARCs vurdering, at de kendte krav mod ARC i forbindelse med Amager Bakke i al væsentlighed hviler på et usagligt grundlag.

ARC forventer, at der i forbindelse med afslutning af Amager Bakke vil være en mulighed for at blive involveret i tvister og retssager. Det forventes ikke, at disse eventuelle tvister og retssager – hverken hver for sig eller samlet – i væsentlig grad vil påvirke ARCs resultat, lønsomhed eller finansielle stilling.

Egenkapitalen indeholder årenes akkumulerede overskud/underskud fra 1971/72 frem til nu som følge af, at regnskabet aflægges efter årsregnskabsloven. Som anført i årsrapporten for tidligere år er egenkapitalen dog ikke nødvendigvis et udtryk for selskabets "fri egenkapital", idet ARC er omfattet af hvile-i-sig-selv princippet. Hele eller dele af egenkapitalen kan således være udtryk for den værdi, der vil indgå i affaldstaksterne fremover, herunder eventuel anvendelse til delvis finansiering af det nye affaldsenergianlæg.

Der er stor uklarhed om opgørelsen af den fri egenkapital og dermed også om, hvor stor en del af ARCs egenkapital, der skal kanaliseres tilbage til affaldskunderne på den ene eller anden måde. Ved fri egenkapital forstås den kapital, som ejerne kan disponere over.

I relation til Lov om varmeforsyning indebærer hvile-i-sig-selv princippet, at indskudskapitalen/egenkapitalen skulle opgøres pr. 31. december 1980 med tillæg af eventuelle indskud siden 1980, ligesom affaldsdelens andel skal opgøres samt forrentning heraf.

ARC har siden 2009 ansøgt Energistilsynet (i dag kaldet Forsyningstilsynet) om tilladelse til forrentning af varmedelens indskudskapital pr. 1981 (60 % af den samlede indskudskapital). Der ansøges om forrentning af indskudskapital i forbindelse med anmeldelse af varmebudget. Den samlede indskudskapital i ansøgningen pr. 31. december 1980 blev beregnet til 335,5 mio. kr. på grundlag af en vurdering af affaldsenergianlæggets værdi på dette tidspunkt. ARC har i 2017 og 2018 svaret på en række spørgsmål fra Forsyningstilsynet vedrørende ansøgningen. ARC modtog den 20. december 2018 "Udkast til afgørelse om forrentning år 2009-2016". Udkastet er i partshøring, og ARC afgav sine bemærkninger hertil den 7. februar 2019.

Forsyningstilsynet har ved brev af 15. maj 2019 godkendt en rimelig forrentning af indskudskapital for ARC for årene 2009 til 2016 på i alt 92.791.000 kr.

Note 16

Forsyningstilsynet behandler i en særskilt sag spørgsmålet om, hvor stor en forrentning ARC konkret kan indregne i varmepriserne, herunder betydningen af allerede indregnet ikke-godkendt forrentning og prisloftets betydning af indregningen i de enkelte år.

Forsyningstilsynet gør opmærksom på, at Forsyningstilsynet i medfør af de nye regler i afskrivningsbekendtgørelsen skal afvise enhver ansøgning om genoptagelsen af sagen, når der er forløbet mere end 1 år fra, Forsyningstilsynet har truffet afgørelse.

Endelig er det uafklaret, om den regnskabsmæssige adskillelse, som blev lovbestemt pr. 1. januar 2010, og som medførte en fordeling af balancen, herunder egenkapitalen, vil stride mod en eventuel efterfølgende bekendtgørelse herom. Der er således fortsat stor uklarhed om opgørelsen af den fri egenkapital.

ARC har derfor valgt – i visningen af egenkapitalen/resultatopgørelsen – at vente med at følge Erhvervsstyrelsens nye vejledning om regnskabsaflæggelse i forsyningsvirksomheder underlagt prisregulering, jf. Erhvervsstyrelsens notat af 18. maj 2011, indtil usikkerheden om, hvorledes den fri egenkapital mv. skal opgøres, er afklaret.

ARC har herudover enkelte mindre eventualforpligtelser, der er sædvanlige for branchen.

Sikkerhedsstillelser:

Der er ingen sikkerhedsstillelser tilknyttet aktiver eller gæld

Note 17-19

Note 17: Ændringer i arbejdskapital i 1.000 kr.	2019	2018
Ændring i reservedelslager	-138	1.788
Ændring i tilgodehavender	43.402	-115.492
Ændring i leverandørgæld mv.	-9.593	38.281
Ændring i arbejdskapital i alt	33.671	-75.423
Værdipapirer	-51.335	-17.883
Likvide beholdninger	17.438	-16.555
Bankgæld	0	0
Ændringer i likvider	-33.897	-34.438

Note 18: Honorar til generalforsamlingsvalgt revisor i 1.000 kr.	2019	2018
Honorar til selskabets generalforsamlingsvalgte revisor for regnskabsåret:		
Lovpligtig revision	305	326
Andre erklæringsopgaver med sikkerhed	36	46
Andre ydelser	126	622
Honorarer i alt	467	994

Note 19: Nærtstående parter

I årsrapporten oplyses alene transaktioner med nærtstående parter, der ikke er gennemført på markedsvilkår. Der er ikke gennemført sådanne transaktioner i regnskabsåret