

Cooperar...

**... para el progreso
de la agricultura...**

**Informe
de Responsabilidad
Social**

**... en todas
partes, para
todos.**



Índice

EDITORIAL p. 04

Capítulo 1 p. 05

Limagrain, grupo semillista internacional perteneciente a una cooperativa de agricultores franceses

1.1. Limagrain en 2019 p. 06

1.2. Limagrain, creado y dirigido por agricultores franceses p. 08

Un accionariado de agricultores p. 08

La gobernanza cooperativa de Limagrain p. 09

1.3. Nuestra profesión: semillista ante todo p. 11

Las semillas p. 11

Los productos de jardinería p. 13

Un entorno competitivo concentrado y en recomposición p. 13

Los productos cerealeros: la valorización de la producción de nuestros socios cooperativistas p. 14

1.4. Nuestra organización: la cercanía a los mercados y las expectativas de nuestros clientes p. 15

1.5. Nuestros desafíos p. 16

1.6. Nuestras respuestas p. 21

1.7. Nuestro modelo de creación de valor p. 17

Capítulo 2 p. 22

Nuestros compromisos con la Responsabilidad Social Corporativa

2.1. Nuestra política de RSC y su gobernanza p. 23

Las tres prioridades de la RSC p. 23

La organización operativa p. 24

2.2. Nuestros riesgos y nuestras oportunidades p. 25

Capítulo 3 p. 26

COOPERAR...

3.1 Contribuir al desempeño sostenible de las explotaciones de los socios cooperativistas p. 27

Producir semillas de nuevas especies p. 27

Desarrollar nuevas oportunidades

de producción para los socios cooperativistas p. 28

Acompañar la transformación digital de la agricultura p. 28

3.2 Promover una cultura común p. 29

Reunirse alrededor del proyecto de la empresa p. 29

El acercamiento de las culturas

por medio de la Limagrain Academy p. 29

Colaborar mejor p. 30

Circuitos de integración p. 30

3.3 Comprometerse con la comunidad de los territorios donde estamos implantados p. 31

Participar en el territorio de origen

de Limagrain, la llanura de Limagne-Val d'Allier p. 31

En el territorio de todos nuestros emplazamientos p. 34



Capítulo 4 p. 38

... PARA EL PROGRESO DE LA AGRICULTURA...

4.1 Proponer soluciones innovadoras y responsables emanadas de la genética de las plantas p. 39

Formular soluciones vegetales y culturales sostenibles para contribuir a la respuesta a los desafíos del futuro p. 39

Acompañar la evolución de los diferentes modelos de agricultura para un mejor rendimiento de las explotaciones y un mundo más sostenible p. 43

Asegurar el suministro de productos inocuos y de calidad para nuestros clientes p. 43

4.2 Proteger, enriquecer y difundir la biodiversidad vegetal p. 46

Los sistemas de protección de las innovaciones en el ámbito vegetal p. 48

4.3 Nutrir el diálogo social sobre los temas relacionados con la semilla p. 49

Capítulo 5 p. 52

... EN TODAS PARTES, PARA TODOS.

5.1 Favorecer el desarrollo profesional p. 53

Favorecer el diálogo social p. 53

Garantizar la salud y seguridad de las personas p. 54

Atraer y desarrollar todos los talentos p. 58

Comprometerse con la diversidad e igualdad profesional p. 64

5.2 Obrar de conformidad con nuestros Principios éticos y Código de conducta p. 67

Difundir y respetar nuestra ética de negocios p. 67

Desarrollar en nuestros proveedores una política de compras responsables p. 75

Proteger los datos y los sistemas de información p. 76

5.3. Limitar nuestro impacto ambiental p. 77

Medidas de prevención, reciclaje y eliminación de residuos p. 79

Reducir nuestro consumo de energía y nuestras emisiones de gases de efecto invernadero p. 81

Ahorrar agua y controlar nuestros desechos acuosos p. 84

Proteger los ecosistemas presentes en nuestros emplazamientos principales p. 86

Capítulo 6 p. 87

Limagrain en cifras

6.1. Datos sociales p. 88

6.2. Impactos ambientales de Limagrain p. 89

Capítulo 7 p. 91

Nota metodológica

7.1. Perímetro p. 92

7.2. Procedimientos metodológicos p. 92

7.3. Pertinencia y selección de los indicadores p. 93

7.4. Consolidación y control interno p. 93

7.5. Compromiso de Limagrain con el Pacto Mundial p. 95

Capítulo 8 p. 96

Informe del organismo tercero independiente

Diseño, redacción:

Dirección de responsabilidad social de las empresas del grupo (RSE)

Diseño gráfico:

Agence PatteBlanche

Fotos:

Vincent Bouchet, Jérôme Chabanne, Gyro/Roman Jehanno, Fair Planet, LPO/Clément Rollant, CEN Auvergne/Romain Lecomte, fototeca limagrain y sus filiales, Adobe Stock, Getty Images

Traducción al español:

Into-Nations - F-69001 Lyon



Editorial



Esta primera Declaración de Rendimiento Extrafinanciero de Limagrain constituye una oportunidad para transmitir el fruto de nuestras reflexiones sobre la razón de existir del grupo y sus responsabilidades en materia social y medioambiental. Formalizadas por nuestro Proyecto de Empresa y nuestro nuevo programa de Responsabilidad Social Corporativa (RSC), definen nuestra identidad y las responsabilidades que nos incumben con respecto a las partes interesadas, acatando siempre nuestros valores de Progreso, Perseverancia y Cooperación.

Nuestra identidad de grupo semillista internacional, propiedad de una cooperativa agrícola francesa, es única en nuestro ámbito de actividad y nos confiere responsabilidades a diferentes niveles.

A nivel local, en el territorio de la cooperativa, la vocación de Limagrain es contribuir al rendimiento sostenible de las explotaciones agrícolas de sus socios cooperativistas, participando a la vez en el desarrollo global del territorio. Limagrain ha sabido desarrollar sus sectores agroindustriales, desde la semilla a los productos de panadería y de repostería, afianzando la actividad de sus socios cooperativistas, y convirtiéndose en uno de los principales empleadores a nivel local. Limagrain, avalada por su trayectoria y vinculada a la llanura de Limagne Val d'Allier, participa con responsabilidad en el dinamismo y la proyección de su territorio.

Paralelamente, como semillista internacional de primera línea, Limagrain desea contribuir al progreso de todas las agriculturas con su capacidad de aportar a los agricultores y horticultores de todo el mundo soluciones innovadoras derivadas exclusivamente de la genética de las plantas. De esta forma, Limagrain contribuye a colmar las necesidades alimentarias mundiales tanto en cantidad como en calidad.

En el presente informe se da también a conocer el nuevo programa RSC para los próximos tres ejercicios. Iremos informando de los progresos realizados en este ámbito a través de este documento anual. Incluye nuestras políticas, indicadores y acciones en relación con nuestras responsabilidades vinculadas a la dualidad de nuestra identidad y en materia de derechos humanos, libertades fundamentales, el medio ambiente y la lucha contra la corrupción, respondiendo a nuestros compromisos con el Pacto Mundial de las Naciones Unidas.

Para Limagrain, actuar de forma sostenible se resume en «cooperar para el progreso de la agricultura para todos, en cualquier lugar del mundo».



Limagrain, grupo semillista internacional perteneciente a una cooperativa de agricultores franceses

Orgullosos de su naturaleza dual, Limagrain es un grupo semillista internacional cuya casa matriz es una cooperativa agrícola francesa.

Creado y dirigido por agricultores de la región central de Francia, le da al Grupo sus raíces y gobernanza, y ha desarrollado ramas de actividad locales para valorizar la producción de sus socios cooperativistas. Esta dualidad refleja la naturaleza de Limagrain y se expresa en lo cotidiano.

LIMAGRAIN EN 2019

Limagrain, un grupo semillista internacional perteneciente a una cooperativa de agricultores franceses



4^{to} SEMILLISTA
MUNDIAL



Nº2 PANIFICADOR-
REPOSTERO
industrial francés

Un volumen de negocios de
1 883 millones
de euros



678 millones
de euros
provenientes
de alianzas estratégicas

Un resultado neto de
80 millones de euros



Más de
10 000
COLABORADORES
en el mundo

1 500
SOCIOS
cooperativistas



80
nacionalidades



FILIALES en
56 PAÍSES

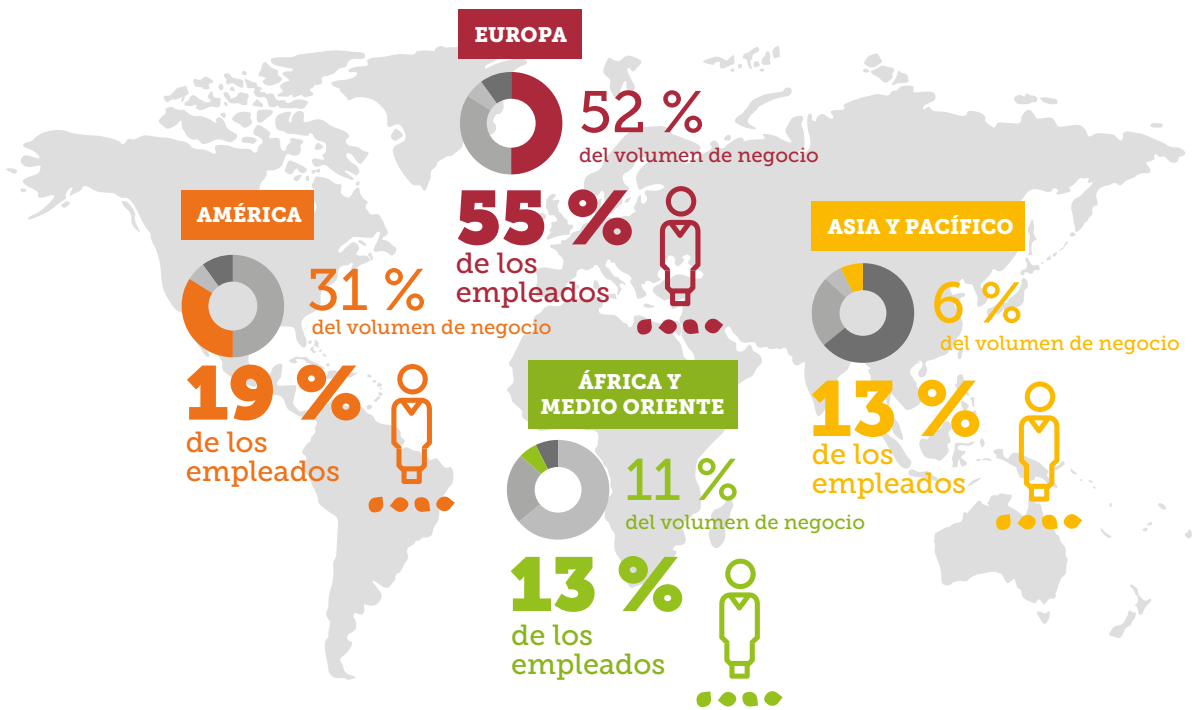


Más de
40 000 ha
de producción sometidas
a contrato en Limagne



15,9%

del volumen de negocio profesional
consagrado a la **INVESTIGACIÓN**



El reparto del volumen de negocio y de efectivos por zona incluye los datos del Grupo (IFRS11) y los socios estratégicos (AgReliant, AGT, Genective, Seed Co, Soltis, Canterra Seeds, Hengji Limagrain Seeds, Carthage Génétique et Prime Seed Co).



LIMAGRAIN, CREADO Y DIRIGIDO POR AGRICULTORES FRANCESES

Un accionariado de agricultores

La cooperación forma parte de nuestro ADN ya que somos una empresa de personas y no de capitales. En un panorama de líderes mundiales de la semilla dominado por los grandes grupos agroquímicos, presentamos una forma de gobernanza inédita. La cooperativa Limagrain es nuestra casa matriz y sus 1 500 socios cooperativistas, constituyen el accionariado de nuestro Grupo.

Los socios cooperativistas son al mismo tiempo socios, proveedores y clientes de su cooperativa. Su participación está basada en un modelo democrático: una persona, un voto, sin importar la cantidad de acciones que posea. Repartidos en cinco secciones geográficas, eligen delegados de sección que votan durante la Asamblea General con respecto a las decisiones, en particular el nombramiento de los administradores.

Estable y solidario, este accionariado es el vector de una visión estratégica a largo plazo, garante de un rendimiento económico de larga duración, máxime con la dirección de administradores provenientes del terreno, profundamente implicados en la gobernanza del conjunto de las actividades del Grupo.

Nuestro proyecto tiene por objeto fomentar el rendimiento sostenible de las explotaciones agrícolas de Limagne Val d'Allier y de tornar nuestro territorio de origen en una zona de excelencia agraria. Consideramos que los beneficios no son la finalidad sino un medio para la realización de nuestro proyecto. Limagrain se dedica a desarrollar producciones agrícolas y soluciones que responden a las necesidades de las empresas agrícolas familiares de esta zona.

Nuestro desempeño se inscribe en el tiempo y nuestros resultados deben permitir la remuneración equitativa de los socios cooperativistas y los colaboradores, y a la vez garantizar la estabilidad, el crecimiento y la continuidad del Grupo; una visión compartida con los accionistas minoritarios presentes en el capital de ciertas estructuras de filiales.



La gobernanza cooperativa de Limagrain

El sistema de toma de decisiones de Limagrain se distribuye en tres instancias de gobernanza: el Consejo de Administración, la Junta y el Comité de Dirección.



De izquierda a derecha:

Daniel Jacquemond: representante de la sección de Dirigentes; Sébastien Briffon; Annick Brunier, miembro de la Junta; Guillaume de Quatrebarbes; Patrice Grand; Philippe Blateyron, miembro de la Junta; Bernard Montel; Joel Amaud; Séverine Darsonville; Pascal Viguier, Presidente, miembro de la Junta; Philippe Aymard, Vicepresidente, miembro de la Junta; Jean-Luc Petoton; Claude Raynaud, Vicepresidente, miembro de la Junta; Bruno Gueguen; Pierre-Antoine Rigaud; Yannick Chassaing; Eric Greliche, miembro de la Junta; Sébastien Vidal, Vicepresidente, miembro de la Junta.

El Consejo de Administración

está compuesto por 17 agricultores y un dirigente. Un tercio de los miembros del Consejo de Administración se renueva cada año; es el Consejo el que elige al Presidente y nombra al Director General sobre la base de las propuestas recibidas del Presidente y de los Presidentes de las actividades del Grupo. El Consejo de Administración se reúne 15 veces al año, alternando los asuntos locales relacionados con la cooperativa y los asuntos internacionales.

La Junta

está compuesta por 7 agricultores elegidos, miembros del Consejo de Administración, y 3 Dirigentes empleados (el Director General, el Director General Adjunto y el Director de la Cooperativa). La Junta se reúne dos veces al mes.

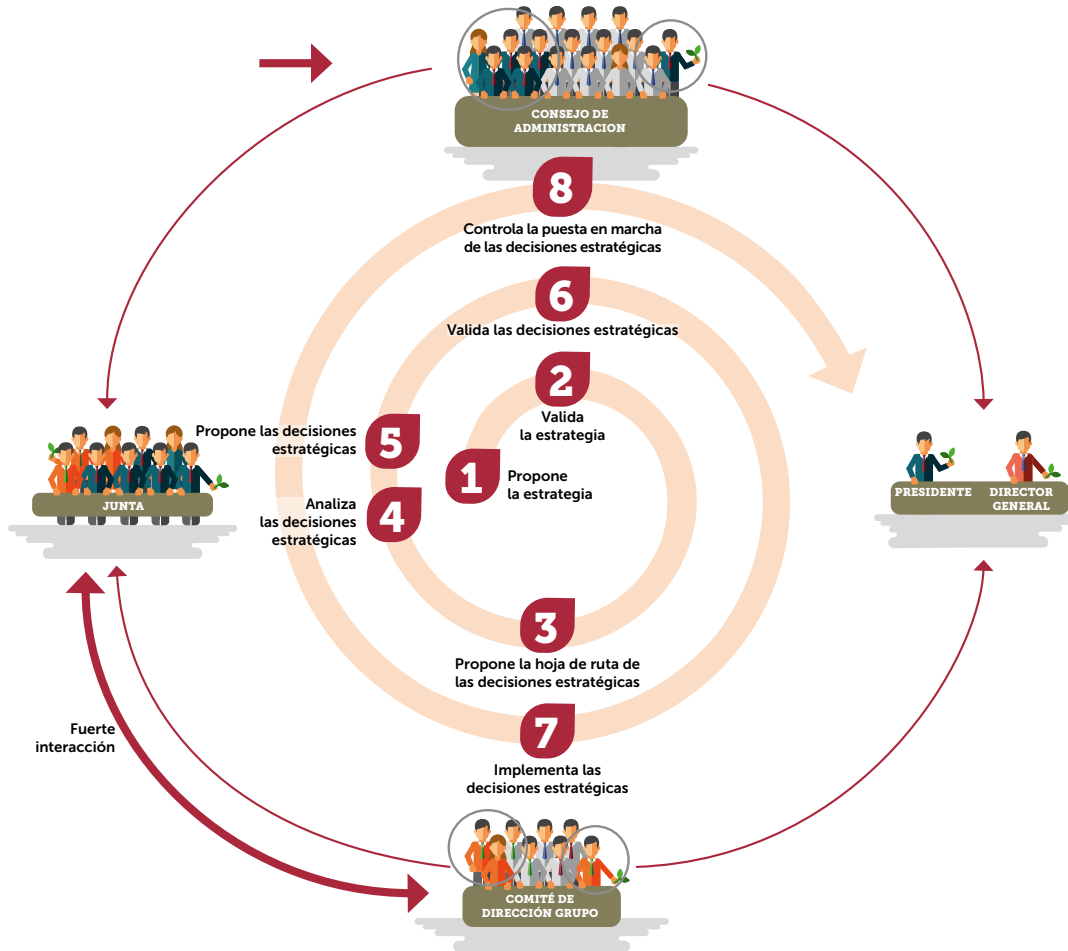


De izquierda a derecha:

Régis Fournier: Director de Semillas de Cultivos Extensivos; Christophe Brasset: Director de Limagrain Coop; Valérie Mazza: Directora de Investigación Científica e Innovación; Daniel Jacquemond: Director General Adjunto; Damien Bourgarel: Director General; Agnès Mistretta: Directora de Recursos Humanos y de la RSC; Vincent Supiot: Director de Finanzas; Franck Berger: Director de Semillas Hortícolas

El Comité de Dirección está compuesto por el Director General y el Director General Adjunto, los Directores de las actividades y de las funciones transversales del Grupo. Se reúne dos veces al mes.

El proceso de decisión implica a las tres instancias según la distribución y secuencia siguientes:



Nuestro modelo de gobernanza está basado en tres especificidades:

- el Grupo está dirigido por un Presidente, agricultor electo, y un Director General empleado nombrado por el Consejo de Administración;
- este formato de binomio se reproduce al frente de las seis actividades operativas de Limagrain del mundo;
- los directivos de la empresa, cualquiera que sea su país de origen, participan en el capital de la Cooperativa junto a los agricultores, como "socios no cooperativistas". Un administrador procedente de sus filas los representa en el Consejo de Administración.

Este modelo favorece la proximidad entre los socios cooperativistas, sus representantes electos y las instancias directivas. Permite la toma de decisiones eficaz gracias a una visión estratégica compartida y al intercambio de opiniones entre los administradores y los directivos empleados.

Esta cultura de cooperación, compartida por los miembros y los empleados, permea a las colaboraciones científicas, industriales y comerciales de nuestro Grupo en todo el mundo.

13 NUESTRA PROFESIÓN: SEMILLISTA ANTE TODO

Creador de variedades vegetales, Limagrain produce y vende semillas de cultivos extensivos y semillas hortícolas. A diferencia de sus grandes competidores internacionales, Limagrain se dedica exclusivamente a las semillas. En efecto, Limagrain no tiene ninguna actividad en el campo de los agroquímicos, pero completa sus actividades destinadas a los profesionales, agricultores y horticultores, con la comercialización de semillas para los aficionados a la jardinería.

Gracias al arraigo local de la Cooperativa y a su vocación de valorizar la producción de sus socios cooperativistas, Limagrain también ha desarrollado en su territorio de origen, ramas de actividad cerealeras que llegan hasta el producto final destinado al consumidor. Aquí también el punto de partida se encuentra en la semilla, por la creación de variedades de maíz y trigo que alían la adaptación a los suelos de Limagne Val d'Allier con los procesos industriales aplicados para la producción de ingredientes cerealeros y productos de panificación - repostería.

Las semillas

Ser semillista es, ante todo, crear nuevas variedades de rendimiento perfeccionado a partir de la diversidad genética existente. Las semillas de estas variedades deben luego ser producidas, elaboradas, para garantizar su calidad, y comercializadas entre

los agricultores y horticultores. Limagrain domina todas estas profesiones, tanto para las semillas de cultivos extensivos como para las de los cultivos hortícolas, y para su comercialización dispone de una cartera de marcas de gran reputación.

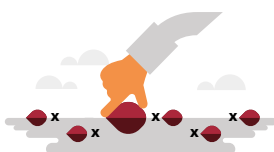
NUESTRA PROFESIÓN DE SEMILLISTA

CREACIÓN DE VARIETADES VEGETALES



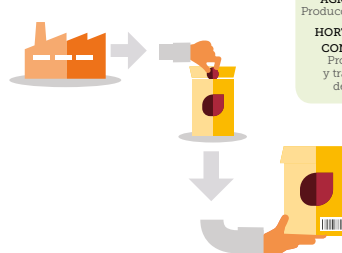
Buscamos caracteres en los genes de las plantas para mejorar su rendimiento, sus resistencias, su sabor y sus cualidades nutricionales.

PRODUCCIÓN DE SEMILLAS



Trabajamos con nuestros agricultores miembros, con nuestras granjas de producción y con los agricultores multiplicadores para producir semillas en diferentes zonas del mundo.

COMERCIALIZACIÓN DE SEMILLAS



Condicionamos y comercializamos semillas de cultivos extensivos (maíz, trigo, girasol, colza, etc.) y de semillas hortícolas (tomate, zanahoria, melón, coliflor, calabacín, etc.) entre nuestros clientes o en nuestras ramas de actividad integradas.

CLIENTES
 AGRICULTORES
 Producción de cereales
 HORTICULTORES
 CONSERVADORES
 Producción y transformación de verduras

Las semillas hortícolas

Primer productor mundial de semillas hortícolas. Los clientes de Limagrain son los horticultores que producen hortalizas para el mercado de productos frescos, y los procesadores especializados en conservas y productos congelados.

Muy diversificada, la gama Limagrain incluye unas cincuenta especies, entre las que se cuentan las de mayor consumo mundial: tomate, pimiento dulce y picante, cebolla, sandía, zanahoria, pepino, melón, lechuga, col, coliflor, maíz dulce, judía, calabacín, etc., así como también las especies locales como la endivia en Francia, el hinojo en Italia, la calabaza kabocha, la espinaca picante o col cantonesa en los países asiáticos o el tomatillo en México.

En el caso de algunas de estas especies, Limagrain es el líder mundial, como el tomate, la principal especie hortícola mundial en términos de valor, como así también la zanahoria, el melón, el coliflor y el calabacín; por ejemplo, es el segundo productor de judías y el tercer productor de pimientos.



Las semillas de cultivos extensivos

Nº 6 mundial del sector, Limagrain vende semillas de cultivos extensivos destinadas a agricultores.

El maíz y el trigo son las dos especies principales de Limagrain en el plano mundial. Como complemento, la empresa desarrolla una cartera de especies adaptada a cada región y cada mercado en el que tiene una presencia. Por su importancia en el mercado europeo interno, el girasol y la colza constituyen especies estratégicas. También se han identificado especies regionales por su complementariedad indispensable para responder a las necesidades de los diferentes mercados. Para algunas de éstas, Limagrain lleva un programa de creación varietal como la cebada, la soja, el mijo, el arroz y las leguminosas. Para otras como las forrajeras, las judías o el sorgo, Limagrain dispone de acuerdos de distribución con mejoradores de dichas especies que le permiten ofrecer a sus clientes locales una gama comercial completa.

Históricamente, las actividades de semillas de cultivos extensivos de Limagrain abarcan Europa y América del Norte, pero desde 2010 se han desarrollado en zonas nuevas como Asia, América del Sur o África.





Los productos de jardinería

Limagrain también ofrece al jardinero aficionado de ciertos mercados europeos una gama completa de semillas (hortícolas, florales y de césped) y productos afines: bulbos de flores y equipamiento de jardín. Durante el transcurso de los dos últimos ejercicios, se produjo una ampliación y diversificación de la oferta comercial en materia de productos de jardinería, lo que demuestra el giro en la orientación de la estrategia de comercialización hacia productos que responden a las necesidades urbanas y a la transformación digital. Limagrain

se ha fijado la meta de acompañar a todos los jardineros en su experiencia de jardinería. Los clientes de la actividad Productos de jardinería son el conjunto de las redes de distribución de dichos productos, como los jardineros, las grandes tiendas de bricolaje y las grandes tiendas de alimentos. La gama de productos de jardinería también se comercializa en línea por intermedio de una diversidad de páginas de Internet, especialistas del universo de la jardinería y generalistas de la venta en línea.

Un entorno competitivo concentrado y en recomposición

En un entorno competitivo ya muy concentrado, recientemente se celebraron varias operaciones de acercamiento. Se trata de importantes transacciones del sector de las semillas y los productos agroquímicos. Como consecuencia, si bien la integración de los mercados sigue siendo dispar según las zonas y las especies, los cinco primeros semillistas representan hoy más de la mitad del mercado mundial de las semillas comerciales (en términos de volumen de negocio de semillas).

Dichos movimientos subrayan la tendencia de las empresas del sector de productos agroquímicos a consolidar su cartera de activos mediante la integración o el refuerzo de las semillas, como respuesta a los problemas del mercado de productos

agroquímicos afectado por las dificultades económicas de los agricultores y por la creciente reticencia en algunos países con respecto a los productos fitosanitarios.

Dichos acercamientos no cambian mucho el tamaño de los principales operadores del mercado de las semillas. En cambio, la distribución geopolítica de los principales actores del sector se ve profundamente modificada, con el surgimiento al primer plano de los actores chinos. De los diez grandes semillistas mundiales, tres son alemanes, dos chinos y uno americano. En este nuevo panorama semillista mundial, Limagrain mantiene su posición competitiva como 4º actor mundial.

Los productos cerealeros: la valorización de la producción de nuestros socios cooperativistas

A partir del núcleo de nuestra profesión, las semillas, creamos ramas de actividad de valorización de la producción de trigo y maíz de nuestros socios cooperativistas en nuestro

territorio de origen, Limagne Val d'Allier. Dichas ramas de actividad cerealera, verdaderos circuitos cortos industriales, contribuyen a la sostenibilidad de sus explotaciones y a la vitalidad de la región.

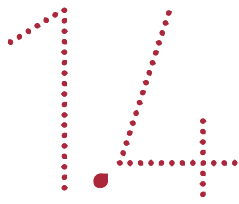


La transformación de los cereales

Limagrain Ingredients desarrolla y elabora en sus molinos y fábricas ingredientes cerealeros auténticos y funcionales a partir de los cereales producidos en Limagne Val d'Allier por nuestros socios cooperativistas. Sus clientes son los industriales del agroalimentario. Cada año Limagrain Ingredients transforma casi 200 000 toneladas de cereales locales en sus siete emplazamientos industriales, y ello con destino a cuatro mercados principales: los snacks, los cereales para el desayuno, la panificación y los platos preparados. Limagrain Ingredients es el líder europeo de las harinas funcionales.

El acceso al consumidor final por los productos de panificación- repostería

A partir de las harinas de trigo de Limagrain Ingredients, elaboramos productos de panificación, especialmente panes de molde y panes para hamburguesa. Viene a completar esta gama una oferta de repostería que incluye pasteles, crepes y barquillos. Jacquet Brossard dispone de siete instalaciones industriales en Francia y Bélgica y ocupa el 2º puesto en el mercado francés de la panificación y repostería industrial.

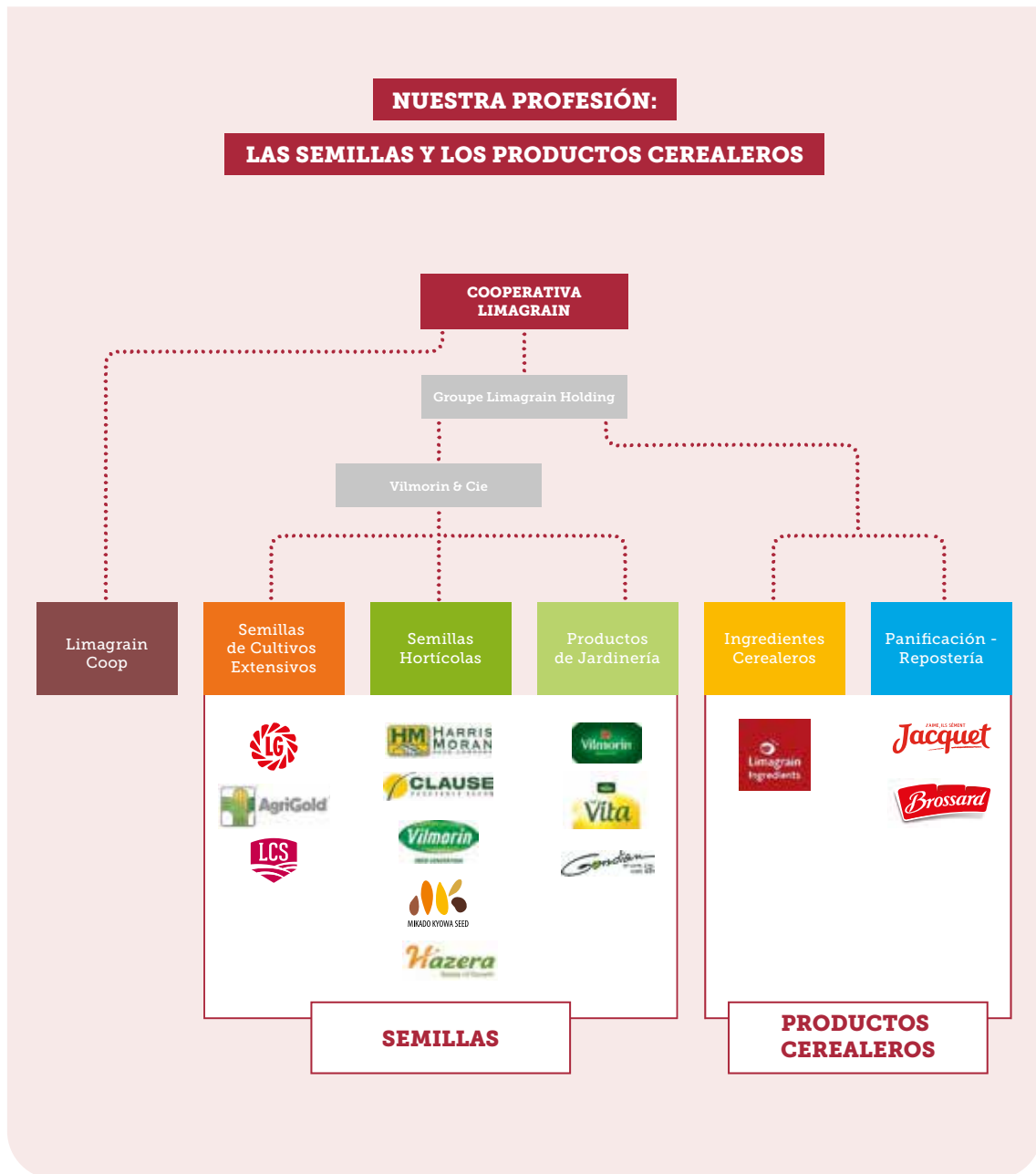


NUESTRA ORGANIZACIÓN:

LA CERCANÍA A LOS MERCADOS Y LAS EXPECTATIVAS DE NUESTROS CLIENTES

Optamos por organizarnos en Business Units (BU), a fin de priorizar la proximidad a nuestros diferentes mercados, de productos y territorios muy segmentados. Dicha organización es una

verdadera fuerza: nos permite tomar mejor en cuenta las expectativas de nuestros clientes, ser más eficaces y ágiles y aumentar nuestra posición global.



15 NUESTROS DESAFÍOS

Los desafíos que afronta Limagrain están directamente vinculados con las grandes tendencias que afectan al sector de las semillas y la agricultura.



DESAFÍO N°1

Para alimentar casi 10 000 millones de personas con la mira en 2050, habrá que aumentar la producción agrícola en un 60%

Sabemos que los retos demográficos vienen acompañados por una mayor urbanización, por cambios del nivel de vida y de los hábitos alimentarios. También habrá que tomar en cuenta el cambio climático y la necesaria conservación de los recursos naturales. Por lo tanto, será preciso producir más y mejor. Nuestra profesión de semillista tiene un papel clave de cara a estos desafíos, por la capacidad inherente en la semilla de tener un impacto positivo en la producción agrícola resultante, contribuyendo a reducir los factores externos negativos gracias a los avances genéticos que permite difundir.



DESAFÍO N°2

Acceso a la biodiversidad vegetal y financiación de la investigación para responder a los desafíos agrícolas, alimentarios y ambientales de la agricultura

La creación de variedades es un elemento clave de la respuesta a los desafíos alimentarios, económicos y ambientales que debemos afrontar. La diversidad del material genético vegetal, su accesibilidad y conservación son indispensables para crear nuevas variedades. Además, este fitomejoramiento requiere tecnologías cada vez más avanzadas y costosas, así como tiempo. En efecto, hay que calcular entre 7 y 10 años para crear una variedad nueva. Asimismo es preciso prestar atención especial a la protección de los derechos de los creadores de dichas nuevas variedades vegetales, fuente indispensable de financiación de la investigación.



DESAFÍO N°3

Aceptación social

El sector agrícola y agroalimentario es objeto de cuestionamientos crecientes de sus partes interesadas. Su aceptación social es indispensable para su desarrollo, tanto para el interés que pueden revestir sus profesiones como para la aceptación y el apoyo de sus actividades por el público y las autoridades. El sector debe responder a las crecientes preocupaciones de los consumidores con respecto al impacto de las nuevas tecnologías, las prácticas agrícolas y los productos alimentarios sobre su salud y el medio ambiente.



DESAFÍO N°4

La transformación digital

Al igual que todos los sectores de la economía, la agricultura está pasando por una profunda transformación digital. Aplicaciones, servicios, grandes datos, cadena de bloques, inteligencia artificial, robots, drones, etc.: vivimos actualmente una nueva revolución agraria. La evolución de la agricultura hacia el rendimiento triple: económico, social y ambiental, pasa por la aplicación de prácticas de las cuales algunas suponen la puesta a punto de equipamientos agrarios totalmente innovadores. La colecta y el análisis de masas de datos permiten completar la profesión y la experiencia del agricultor, y contribuyen a la modelización de innovadores sistemas de producción. La agricultura de precisión se beneficia, y optimiza la utilización de factores de producción en el contexto individual de cada explotación. Por último, las aplicaciones y el desarrollo de redes digitales permiten crear nuevas modalidades de relación.

16 NUESTRAS RESPUESTAS

Gracias a su accionariado de agricultores reunidos en cooperativa, Limagrain pone en práctica una estrategia con miras a desarrollar su posición de semillista internacional. Mediante la comercialización de semillas de variedades rindidoras, Limagrain se propone entonces llevar a los agricultores del mundo entero soluciones sostenibles, idóneas para impulsar el avance de la agricultura en todas sus formas. Dicho objetivo requiere una inversión constante en la investigación, una política dirigida al crecimiento externo y al partenariado, combinados con una vigorosa internacionalización de las actividades.

En su territorio de origen, Limagne Val d'Allier, Limagrain debe valorizar lo más posible las producciones agrícolas de sus socios cooperativistas, contribuyendo así a la sostenibilidad de sus explotaciones llevadas según un modelo de empresa familiar. Como complemento de la producción de semillas, las dos ramas de actividad cerealeras locales constituyen el medio para crear un suplemento de valor agregado, mediante la integración de todas las etapas del fitomejoramiento hasta el producto final o semielaborado. Estas ramas de actividad se benefician con nuestros conocimientos demostrados en la interacción entre la genética y los procesos industriales, así como con nuestra política favorable a las innovaciones de los productos y de las marcas de buena reputación.



NUESTRO MODELO DE CREACIÓN DE VALOR

Recursos

Humanos

Más de **10 000 empleados permanentes** de 80 nacionalidades

1 500 socios cooperativistas

Financieros

77,5% del capital del Grupo en manos de la Cooperativa le otorga una gran estabilidad de su accionariado

Desde sus orígenes, una parte significativa de los **resultados se reinvierte** en el desarrollo de Limagrain

Endeudamiento controlado

Intelectuales

15,9% del volumen de negocio se invierte en investigación

Más del **20% de los efectivos activos** en investigación

Más de **100 estaciones y centros** de investigación

Más de **50 años de experiencia** en creación de variedades y producción de semillas

Producción

18 plantas industriales de semillas en el mundo

13 plantas de productos cerealeros en Francia y Benelux

Naturales/Ambientales

Más de **40 000 ha** de producciones agrícolas sometidas a contrato en Limagne Val d'Allier

496 568 MWh de consumo de energía

2 605 357 m³ de consumo de agua

Una contribución activa a la **creación, protección y difusión** de la diversidad genética de las especies cultivadas

Empresariales

Presencia en **56 países**

48 000 proveedores

Múltiples alianzas científicas, industriales y comerciales

Nuestra visión

Arraigada en su territorio de origen, Limagrain es un semillista innovador internacional multi-especies que aporta mejoras a la agricultura en todas sus formas mediante sus productos derivados de la fitogenética. Tanto por sus actividades locales e internacionales, como por sus líneas de negocio de semillas y productos cerealeros, Limagrain contribuye a responder a las necesidades alimentarias de sus contemporáneos.

Nuestros valores



Progreso



Perseverancia



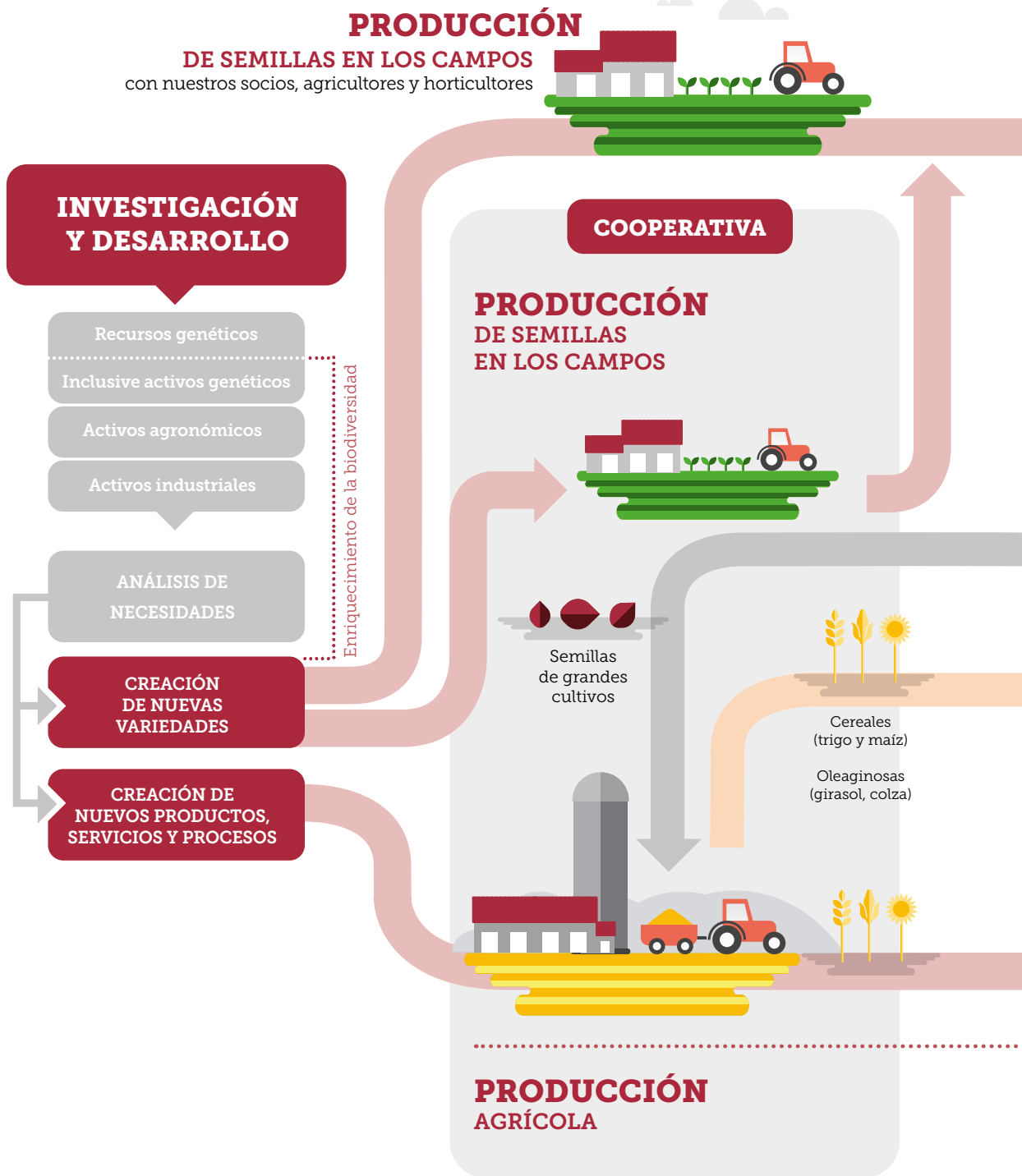
Cooperación

17

NUESTRO MODELO DE

Nuestra vocación: Cooperar por el progreso

Nuestros desafíos: desafíos demográficos importantes, de vida y de los hábitos alimentarios, cambio climático y



CREACIÓN DE VALOR

de la agricultura, por doquier y para todos

urbanización creciente, cambios del nivel
conservación de los recursos naturales

TRATAMIENTO DE SEMILLAS

en nuestras fábricas en Francia y a nivel internacional (limpieza, calibrado, tratamiento, acondicionamiento)

Productos para jardín

Semillas para cultivos extensivos y hortícolas

COMERCIALIZACIÓN

INDUSTRIALES DE LA AGROALIMENTACIÓN

CONSUMIDORES A TRAVÉS DE LA GRAN DISTRIBUCIÓN

AGRICULTORES, HORTICULTORES Y DISTRIBUIDORES

VALOR OBTENIDO CON EL USO DE NUESTRAS SEMILLAS

Sémola y harinas de trigo y maíz, agentes de textura, fibras alimentarias

Panes de molde, panes especiales, biscotes y repostería

2°
PANADERO
francés

3er
REPOSTERO
francés

CIRCUITOS INDUSTRIALES CORTOS

TRANSFORMACIÓN DE CEREALES

en nuestras fábricas en Francia

FABRICACIÓN DE PRODUCTOS DE PANADERÍA Y REPOSTERÍA

en nuestras fábricas en Francia, Bélgica y Brasil

NUESTRO MODELO DE CREACIÓN DE VALOR

Resultados

Humanos



Tasa de frecuencia de accidentes
con y sin interrupción : 10,8



Presupuesto dedicado a la formación :
3,9 millones de euros



165 462 horas
de formación

Financieros



Volumen de negocio de 1,883 miles de millones de euros de CA



678 millones de euros de volumen de negocios
en partenariados estratégicos



Resultado neto de 80 millones de euros

Producción



Al nivel mundial, **1er semillista en semillas hortícolas** y 6º en semillas de cultivos extensivos



En Francia, **2º en panificación-repostería industrial**

Intelectuales



255 nuevas variedades lanzadas
en el transcurso del ejercicio



Más de **5 000 variedades**
comercializadas

Naturales/Ambientales



104 912 tCO₂ emitidas
(incluidos los agentes refrigerantes)



4,8 millones de euros invertidos
en mejorar el impacto ambiental en 2018/2019



50 108 t
de desechos



20 millones de euros
invertidos en conservación y desarrollo de la biodiversidad vegetal

Empresariales



Contribución al crecimiento
de la producción alimentaria ligada a los avances genéticos aportados por las nuevas variedades



1,537 millones de euros
en acciones sociales y filantrópicas



Certificación de la inocuidad alimentaria
para todas las empresas francesas de panificación-repostería e ingredientes cerealeros (BRC, IFS, FAMI-QS o ISO 22.000 FSSC)



Contribución de Brossard
a los objetivos del Plan Nacional de Nutrición y Salud



Desarrollo de la Cleanlabel
por Limagrain Ingredients

.....Nuestros principios de acción

Limagrain se enorgullece de su gobernanza emanada de los principios fundadores de la cooperación agrícola, que le dan otro sentido a la búsqueda de los beneficios, no el de un fin en sí mismo, sino de un medio indispensable para cumplir sus proyectos, garantizar su independencia y su continuidad.

El programa de RSC de Limagrain, perfectamente a tono con sus principios de acción, se basa en tres aspectos :





NUESTROS COMPROMISOS CON LA RESPONSABI- LIDAD SOCIAL CORPORATIVA

Ya en 2012, Limagrain formalizó su primer programa de Responsabilidad Social Corporativa (RSC).

Gracias a sus actividades, sus prácticas cotidianas y sus relaciones con las partes interesadas, su programa RSC estructuraba desafíos que Limagrain abordaba ya por medio de acciones cotidianas guiadas por sus valores de Progreso, Perseverancia y Cooperación.

21

NUESTRA POLÍTICA DE RSC Y SU GOBERNANZA

2019 ya queda marcado por el nuevo encuadramiento del programa RSC vinculado con el nuevo Proyecto del Grupo. Éste fue formulado con una visión sistémica y cooperativa, con el fin de dar cabida a alianzas sostenibles. Guarda coherencia con la norma ISO 26000, y en particular con la sección específica del sector agroalimentario, y con los diez principios del Pacto Mundial. Asimismo, cada Business Unit puede formular un programa de RSC específicamente basado en sus propios desafíos. De todos modos, la Dirección de RSC del Grupo vela por la coherencia de los programas formulados por las Business Units con el del Grupo.

Las tres prioridades de la RSC

El nuevo programa RSC de Limagrain, formalizado para el trienio 2019-2022, está estructurado en torno a tres prioridades y nueve temas, que aparecen aquí abajo.





Cooperar...

Esta prioridad expresa el ADN de Limagrain y una de las dos facetas de su identidad: la de una cooperativa agrícola francesa que reúne 1 500 socios cooperativistas de la zona central de Francia, en la llanura de Limagne-Val d'Allier. Con la fortaleza que le brinda su accionariado de agricultores, unidos en torno a los valores de Progreso, Perseverancia y Cooperación, Limagrain contribuye a la sostenibilidad de sus explotaciones en el marco de una empresa agrícola familiar, por ramas de actividad de gran valor agregado, especialmente en el sector cerealero. Su naturaleza repercute así en su enfoque relacional con las partes interesadas en el sentido más amplio, concretada en el establecimiento de nuevos partenariados, nuevas modalidades de relación y de creación de valor compartido, animado por un diálogo permanente, atención activa y relaciones responsables, tanto a nivel interno como externo. Incluye asimismo la participación en el desarrollo de las regiones donde tiene una presencia, velando por el impacto positivo de sus actividades.



... para el progreso de la agricultura...

Esta prioridad es el reflejo de la segunda faceta de Limagrain, la de un grupo semillista internacional. A diferencia de sus competidores, Limagrain se dedica exclusivamente a las semillas y por ende alberga la ambición de que la creación de innovaciones en semillas traiga soluciones rendidoras y sostenibles para la agricultura en todas sus formas. Reúne los temas ligados a la actividad del Grupo, tanto en su dimensión de creación de productos como en la de la biodiversidad vegetal, fuente de creación, o de la contribución a los debates de la sociedad con respecto a las semillas.



... en todas partes, para todos.

Se trata de una opción de la empresa con miras a agilizar al Grupo, tornándolo más ético y responsable para establecer más eficazmente una posición en los nuevos mercados y ello, de forma sostenible. Este eje de progreso debe asimismo permitir una limitación de la extracción de recursos, y contribuir a la creación y preservación del valor a corto, mediano y largo plazo. Finalmente, esta opción debe permitir el desarrollo de las actividades del Grupo, optimizando al mismo tiempo la gestión de los riesgos ambientales, sociales y empresariales.

La organización operativa

La gestión de la RSC se apoya en un afán de progreso continuo desplegado a la escala de Limagrain, y en una organización específica. La Dirección de RSC, compuesta por dos personas con cargos permanentes, coordina las acciones de Responsabilidad Social al nivel del Grupo. La Dirección de RSC depende desde hace cinco años, de los conocimientos y experiencia de un comité de RSC, constituido por corresponsales de RSC de las diferentes Business Units que representan las diversas líneas de negocios del Grupo.

En 2018 se produjo la vinculación jerárquica de la Dirección de RSC a un miembro del Comité de Dirección Grupo, como vigorosa señal de la importancia de la RSC en la estrategia del Grupo. También repercute en la gobernanza de la RSC en el Grupo, como se formalizara en el programa de RSC 2019-2022. En efecto, el Comité de Dirección

Grupo, en calidad de Comité Estratégico de RSC, orienta, valida y controla el programa de RSC, cuya ejecución y seguimiento son la responsabilidad de la Dirección de RSC. En este sentido, rinde cuentas cada semestre del avance del programa.

La Dirección de RSC ya no es la única que se ocupa de la realización del programa de RSC. Actualmente, y en función de los temas del programa, ciertas Direcciones corporativas están encargadas de su ejecución y podrán apoyarse en las redes de su línea de negocio para estructurar y ejecutar las acciones.

La nueva gobernanza marca un avance en el despliegue de RSC, que permitirá difundir los temas y las acciones al conjunto de las actividades del Grupo, e implicar más enérgicamente a las BU y las Direcciones corporativas en su realización.

2. NUESTROS RIESGOS Y NUESTRAS OPORTUNIDADES

La identificación de riesgos y oportunidades fue objeto de un trabajo concertado con la Dirección de la Gestión de Riesgos y de Auditoría Interna, la Dirección de Recursos Humanos y la Dirección de RSC del Grupo.

Los riesgos extrafinancieros derivan de la cartografía de los riesgos del Grupo. Las oportunidades y los desafíos vinculados a los riesgos, derivados del análisis de la materialidad, fueron seleccionados según la importancia

de los riesgos materiales combinados con los desafíos considerados importantes por las partes interesadas externas. El desperdicio de alimentos también se incluyó como desafío, habida cuenta de la evolución reglamentaria y su pertinencia con respecto al sector de actividad de Limagrain.

En total existen 11 riesgos y 6 oportunidades, detallados en el cuadro siguiente, que indica también la sección en la que son tratados:



Temáticas	11 riesgos extrafinancieros	Desafíos asociados a los riesgos	Tratado en
Medio ambiente	Contaminación y no conformidad ambientales en las instalaciones	Gestión y valorización de los desechos Emisiones de GEI y contaminación del aire Gestión y calidad del agua y de los efluentes	5.3
Calidad y Seguridad	Gestión y valorización de los desechos	Calidad nutricional de los productos	4.1
Recursos humanos	Atracción y retención de talentos Gestión de las competencias Conflicto social Higiene y seguridad de los colaboradores		5.1
Seguridad	Seguridad de los bienes y de las personas		5.1
Ética y aspectos jurídicos	Ética	Respeto de los derechos humanos Desperdicio alimentario Política de compras responsables	5.2
Comunicación	Comunicación	Relación con las partes interesadas y participación en el debate público	4.3
Propiedad intelectual	Propiedad intelectual		4.2
Sistema de información y Seguridad	Sistema de información		5.2



Temáticas	6 Oportunidades	Tratado en
RRHH	Diversidad e igualdad de oportunidades	5.1
Productos	Seguridad alimentaria	4.1
Medio ambiente	Conservación de la biodiversidad	4.2
Empresarial	Desarrollo de los territorios	3.3
	Apoyo a la comunidad y patrocinio	3.3
	Rendimiento económico de las explotaciones y desarrollo de las ramas de actividad	3.1



COOPERAR...

Cooperar es hacer entre muchos lo que no podemos hacer solos. Es esta ambición la que animaba a los agricultores que establecieron Limagrain en 1965.

Más de 50 años más tarde, esa ambición perdura intacta. Proporciona orientación al funcionamiento, desarrollo y relación de Limagrain con las partes interesadas. Constituye la base para el establecimiento de nuevos partenariados, nuevas modalidades de relación y de creación de valor compartido, gracias a un diálogo permanente, atención activa y relaciones responsables, tanto a nivel interno como externo. Incluye asimismo la participación en el desarrollo de las regiones donde Limagrain tiene una presencia, su territorio de origen ante todo, velando por el impacto positivo de sus actividades.

3 CONTRIBUIR AL DESEMPEÑO SOSTENIBLE DE LAS EXPLOTACIONES DE LOS SOCIOS COOPERATIVISTAS



Desde hace más de 50 años Limagrain contribuye a la actividad de las explotaciones agrícolas de sus socios cooperativistas, ofreciéndoles áreas de producción que garanticen una remuneración justa y soluciones (productos o servicios) para contribuir al rendimiento sostenible de sus explotaciones en las dimensiones económica, social y ambiental. Con la creación de sus ramas de actividad "semillas", "trigo mejorante" y "maíz semolero", aliando producciones contractualizadas a los agricultores y la implantación local de herramientas industriales específicas, la cooperativa supo captar y redistribuir el valor agregado, desarrollando a la vez el empleo en el territorio. Con el objeto de mantener la empresa agrícola familiar de Limagne Val d'Allier, Limagrain busca completar estas ramas de actividad, ofrecer nuevas oportunidades de ingresos y prestar apoyo a sus socios cooperativistas en la digitalización de la agricultura.

1 500
socios
cooperativistas



173
usuarios
de Limagine
(herramienta
informática
de seguimiento
de cultivos)

50%
de la superficie de
cultivos extensivos
de Puy-de-Dôme
contractualizados
por Limagrain

Producir semillas de nuevas especies

La producción histórica de semillas de maíz y de cereales de paja alcanza niveles técnicamente limitados. Sin embargo, el desarrollo de la producción de semillas de nuevas especies ofrece una posibilidad. Es así que, a partir de cero hectáreas hace diez años, la superficie de producción de semillas de girasol alcanza hoy más de 500 ha. Igualmente, la producción de semillas hortícolas registra un crecimiento vigoroso y representa 200 ha en 2019; y finalmente una decena de hectáreas están dedicadas a probar la producción de semillas de colza.



Desarrollar nuevas oportunidades de producción para los socios cooperativistas

Limagrain acompaña también otras oportunidades con el fin de iniciar una nueva actividad entre los socios cooperativistas. Es el caso de diez agricultores miembros que se lanzaron a producir hortalizas de estación destinadas a quince supermercados locales de la cadena Intermarché. En sus sectores, el carácter local de la producción y la identificación nominativa de los productores constituyen sendas ventajas.

La producción de proteínas animales provenientes de los gusanos de la harina (tenebrio) es otra de las diversificaciones propuestas. En efecto, la sociedad Invers ofrece a los agricultores la posibilidad de

lanzarse a la cría de estos gusanos, aprovechando sus conocimientos, sus herramientas industriales de elaboración y sus salidas comerciales. Tres miembros participan en este proyecto.

Otras vías para diversificar la producción y las fuentes de ingresos de los miembros están en curso de estudio, como la producción de heno de alfalfa destinada a los productores bajo la Denominación de origen protegida Saint-Nectaire o la de proteínas vegetales mediante el cultivo de especies como los haboncillos, los lupines o los garbanzos.

Acompañar la transformación digital de la agricultura

Limagrain, cercano a sus socios cooperativistas, participa en la transformación digital de la agricultura en Limagne Val d'Allier. Las imágenes satelitales o los sensores, de uso más y más generalizado, multiplican las fuentes de datos y permiten describir con precisión cada vez mayor la actividad agrícola en todas sus dimensiones. La instalación por Limagrain de una red de estaciones meteorológicas locales o el uso de drones para analizar los cultivos aumentan la precisión de la información. Además, Limagrain ofrece a sus miembros Limagine, software de seguimiento de parcelas que permite capturar las operaciones y observaciones de las parcelas. En el pasado, la agricultura avanzaba gracias a la acumulación de conocimientos locales, con el tiempo, cosecha tras cosecha. Actualmente, gracias a la capacidad de acceso a datos de emplazamientos múltiples y una diversidad de condiciones, la fuente de los mayores avances es el análisis de las experiencias simultáneas en espacios geofísicos diversos.

Dichos datos, colectados y analizados, permiten la puesta en marcha de la agricultura de precisión, cuyo objetivo es optimizar las condiciones de producción para valorizar al máximo los factores de producción, como los suelos, los materiales agrícolas, los fertilizantes, las semillas o los productos de protección de las plantas.



3.2 PROMOVER UNA CULTURA COMÚN

Reunirse alrededor del proyecto de la empresa

La motivación de los empleados depende de la capacidad de la empresa y de sus administradores de darle sentido y visibilidad a las ambiciones, misiones y visión de la empresa. Dichos elementos se definieron con mayor precisión durante el ejercicio 2018-2019 con la formalización del "Proyecto Limagrain". El plan de despliegue de dicho proyecto se ejecutará durante el ejercicio 2019-2020.

Las reuniones organizadas de los dirigentes y los ejecutivos de dirección presentan oportunidades de volver a explicar la estrategia y las misiones del Grupo. El boletín destinado a los ejecutivos de la dirección, titulado "Info+", se publicó cada trimestre del ejercicio y se ha tornado en una herramienta de comunicación indispensable.

Al nivel de las Business Units se organizan reuniones del personal y convenciones de ventas en cada país en el que el Grupo tiene operaciones; éstas permiten a los gerentes presentar el Proyecto Limagrain, ofrecer comentarios y explicar cómo contribuye la Business Unit.

Otros encuentros demuestran la voluntad de colaborar en torno a proyectos comunes con el fin de fomentar la innovación y reunir comunidades de expertos.

La ACL o Asociación de investigadores de Limagrain es una reunión de tres días celebrada cada año con cerca de 300 investigadores del Grupo. En el programa se incluyen intervenciones en plenaria y talleres sobre un tema diferente cada año, así como también numerosas oportunidades de intercambio entre los participantes del mundo entero.

El acercamiento de las culturas por medio de la Limagrain Academy

Los temas de Limagrain Academy fueron redefinidos durante el ejercicio y formalizados a modo de cuatro pilares (cultural, gerencial, ejecutivos de dirección y dirigentes, profesion).

Los objetivos de su pilar cultural son (ver 5.1) difundir la cultura del Grupo, desarrollar el sentido de pertenencia, ilustrar los valores y crear vínculos entre las poblaciones.

Limagrain Academy



El *Limagrain Game*, un juego digital que tiene por objeto lograr un conocimiento más profundo del Grupo, fue repensado e internalizado a fin de tomar en cuenta todos los aspectos específicos de Limagrain (RSC, seguridad, etc.), así como también permitir a las Business Units adaptar contenidos que les sean propios.

Limagrain Academy prosigue en esta vía con miras a formación de calidad, que permita reunir personas de todas las nacionalidades del Grupo así como también agricultores miembros, fomentando así el acercamiento de las culturas.

Colaborar mejor

En un entorno cada vez más internacional, es esencial que Limagrain aborde la problemática de "Colaborar mejor" para alcanzar sus objetivos. Colaborar mejor significa conocerse mejor, comprenderse y reunirse. Para lograrlo, acciones regulares o puntuales permiten agilizar las relaciones del trabajo cotidiano:

- numerosas Business Units y la casa matriz de Limagrain realizan "coaching" en equipo para facilitar las interacciones en el seno de un mismo equipo y fomentar el trabajo en colaboración;

- eventos anuales reúnen empleados de diferentes países (reuniones de líneas de negocio o reuniones de ejecutivos);
- durante el ejercicio 2018-2019, el despliegue de la solución informática "Teams" también constituye un verdadero avance en la colaboración y los intercambios entre los empleados.

Circuitos de integración

Los circuitos de integración prosiguieron durante el ejercicio. La mayoría son organizados en las Business Units para sus empleados, lo más cerca posible de la realidad de sus operaciones, y ciertos grupos beneficiarios son objeto de un circuito de integración organizado por el Grupo.

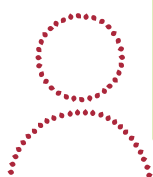
En efecto, con el fin de facilitar la integración de nuevos ejecutivos del mundo entero, se establecieron circuitos de integración Limagrain

a partir de 2010-2011. Destinados a los gerentes incorporados recientemente al Grupo, están dirigidos a empleados confirmados en su puesto, que cuentan con un máximo de cinco años de antigüedad en la empresa y son graduados de cinco años de estudios superiores, o que cuentan con experiencia equivalente. Los circuitos están ja-lonados por un encuentro con los miembros del Comité de Dirección del Grupo y Administradores,

intercambios con empleados que hayan pasado por un traslado, un juego en torno a la historia, los valores y las actividades del Grupo, así como también visitas y encuentros con agricultores miembros de la cooperativa Li-

magrain. En esta ocasión también se explicaron los compromisos del Grupo en materia de RSC, las reglas de lucha contra la corrupción y el Código de Conducta del Grupo.

48
personas
siguieron
el circuito
Grupo



75
personas
siguieron
el circuito
Limagne

Una de las novedades del ejercicio fue la creación de un circuito de integración para Auvernia, que permitió mutualizar los circuitos de integración de todas las BU implantadas allí, sin distinciones, con un tronco común que fomenta la comprensión y los conocimientos globales del Grupo y una parte más operativa y específica para cada Business Unit.



33

COMPROMETERSE CON LA COMUNIDAD DE LOS TERRITORIOS DONDE ESTAMOS IMPLANTADOS



Limagrain ha optado por una gestión de proximidad en torno a un modelo de organización cercana a los mercados. Existe una implicación muy vigorosa en los territorios de las filiales y de las instalaciones, que permite tomar en cuenta la cultura y las especificidades locales. Sobre la base de esta escucha permanente, Limagrain tiene la capacidad para contribuir al desarrollo de los territorios y de prestar apoyo a la comunidad local en materia de empleo, acceso a la educación, o equipamiento, así como también contribuir al dinamismo del territorio en los ámbitos económico, deportivo o cultural.

1 536 591 €
consagrados
a acciones sociales



de los cuales
695 791 €
se han dedicado
a actividades de patrocinio

Participar en el territorio de origen de Limagrain, la llanura de Limagne-Val d'Allier

Con la fortaleza que le dan su cultura cooperativa y su apego a su territorio de origen, la llanura de Limagne-Val d'Allier donde están instalados todos los socios cooperativistas, Limagrain participa en su desarrollo e interactúa constantemente con su ecosistema local en el marco de múltiples acciones que contribuyen así a su vitalidad. Dichas acciones, ejecutadas solas o en alianza con los actores públicos, privados o comunitarios del territorio, abarcan una diversidad de campos como investigación, empleo, industria, educación, medio ambiente, deporte y cultura.

1 483
empleados
en Limagne
Val d'Allier



2^{do}
empleador
privado
de Auvernia





Sede de Limagrain, en el corazón de su territorio de origen en la llanura de Limagne Val d'Allier (Francia)

Nuestros logros

Un apego constante a su territorio de origen

Desde su fundación en 1965, Limagrain no ha dejado de demostrar su apego a la llanura de Limagne-Val d'Allier. Limagrain contaba 66 empleados en junio de 1969; 50 años más tarde el Grupo emplea cerca de 1 500 colaboradores y se ha convertido en el 2º empleador privado de la región de Clermont-Ferrand. Las decisiones de implantar una planta Jacquet en Saint-Beauzire en 1999 y de duplicar su capacidad en 2010, de crear su principal centro de investigación en semillas de cultivos extensivos en Chappes en 2012 o de construir su nueva sede social en los polos Clermont-Limagne de Saint-Beauzire en 2013, son un vigoroso indicador del apego de Limagrain a su territorio y de su deseo de contribuir al dinamismo económico y atracción de la región.

Contribuir a una oferta cualitativa regional en materia de estudios superiores

Con la convicción de que la formación es un factor crucial para contribuir al dinamismo de un territorio, y que un grupo debe poder contratar localmente candidatos que disponen de la mejor formación, Limagrain asume un compromiso con los establecimientos de enseñanza superior de la región. Miembro de la Fundación Universidad de Auvernia, de la Business School de Clermont-Ferrand, la

representación activa del Grupo en la gobernanza de la futura escuela denominada Hall 32 marcó este ejercicio. Hall 32 apunta a valorizar y promover las profesiones de la industria en Francia, con miras a los jóvenes o adultos de horizontes diversos, y a garantizar la transferencia de conocimientos tecnológicos a las PyME/PyMI. La escuela abrió sus puertas en septiembre de 2019. Este centro innovador será la vitrina de las profesiones de la industria del futuro.

Promover el territorio a través del deporte

La cultura del rugby está profundamente arraigada en el territorio auvernés y el equipo ASM-Clermont Auvergne es su ventana desde hace más de un siglo al nivel más alto tanto francés como europeo. Con esta constatación y consciente de la identificación que otorga el patrocinio, Limagrain se incorporó en 2009 a los principales socios del club, que posteriormente llegó a ser campeón de Francia en dos ocasiones. Además, desde hace tres años una de las tribunas del estadio Marcel Michelin, el estadio emblemático, lleva el nombre Limagrain, prueba de su apego al club y a sus aficionados.



Nuestros logros

Contribuir al desarrollo de las start-ups digitales por medio del apoyo a Le Bivouac

Le Bivouac, bajo la etiqueta French Tec, es el fruto de una alianza público/privada en la que dos actores públicos y Limagrain, junto con otros ocho actores del sector privado, se comprometieron con la atracción del territorio con el objeto de permitir la promoción y excelencia de las start-ups en torno al sector digital. La participación se traduce en el compromiso de todos los socios a contribuir sus competencias, experiencias y conocimientos de sus mercados para beneficio de las startups de Le Bivouac. La historia de Le Bivouac es la de un territorio y sus actores, de su voluntad común de hacer surgir una estructura, un lugar y una dinámica en torno al sector digital en Clermont-Ferrand y más allá, en Auvernia.

Obrar en aras de la protección del medio ambiente

Desde hace cinco años, el Grupo y la Liga para la Protección de las Aves de Auvernia (LPA) desarrollan un programa con la asistencia voluntaria de agricultores y empleados, con el objeto de proteger el aguilucho cenizo, especie considerada vulnerable tanto en Auvernia como en Francia. En efecto, el aguilucho cenizo anida en el medio de las parcelas de trigo, y suele ser el caso que los pichones no hayan dejado el nido todavía en el momento de la cosecha. La acción tiene por objeto localizar los nidos e instalar una zona

de protección con el acuerdo del agricultor de la explotación. Durante el transcurso de los últimos cinco años, la mitad de los 188 nidos encontrados en Puy-de-Dôme gozó de medidas de protección que permitieron a 175 jóvenes aguiluchos cenizos levantar vuelo.

Al mismo tiempo, el Grupo participó junto con el Conservatorio de Espacios Naturales de Auvernia (CEN) en la protección del pantano de Cœur, situado en las cercanías de su sede social de Saint-Beauzire. Dicho espacio, compuesto de una pradera salada continental, clasificada como zona Natura 2000, representa un entorno natural muy raro en Francia. Entre otros, alberga una libélula de interés comunitario, caballito del diablo, y doce plantas raras, algunas observadas solamente aquí y en Mont Saint-Michel. Con los años, la contribución de Limagrain permitió la rehabilitación de una parte del pantano degradada como consecuencia de obras cercanas, y el mantenimiento de una zona infestada por una especie de planta invasora.



El aguilucho cenizo es una especie considerada vulnerable en Francia. Limagrain apoya la acción realizada por la LPA Auvergne-Rhône Alpes con miras a encontrar y proteger los nidos instalados en el medio de los campos de trigo.



Planta de semillas de cultivos extensivos de Limagrain South America en Goianésia (Brasil)

En el territorio de todos nuestros emplazamientos

La necesidad de adaptación a las diversas condiciones edafoclimáticas, la distribución indispensable de los riesgos y el deseo de acercamiento a los mercados explican la presencia de Limagrain en 56 países, por medio de una red de más de 150 emplazamientos donde trabaja personal permanente. Mayormente situados en zonas rurales, éstos tuvieron en primer lugar un impacto sobre el empleo local, especialmente por la subcontratación y el empleo estacional que generan. Además, cada emplazamiento lleva un diálogo cualitativo con las partes interesadas y desarrolla un enfoque de partenariat en su comunidad, testimonio de la cultura de cooperación de Limagrain. Cada emplazamiento se asocia así a numerosas acciones de objetivos sociales o educativos que permiten participar en la vida local, expresar su utilidad social y contribuir al mismo tiempo a la disseminación y valorización del mundo agrícola y las problemáticas alimentarias en todo el mundo.

Más de
150
emplazamientos
industriales,
administrativos
y estaciones de
investigación
(con personal permanente)



6 242
empleados
estacionales,
es decir
1 398
puestos
*(equivalentes
a tiempo completo)*

En materia de filantropía, las sociedades del Grupo comparten ciertas causas, como fomentar el acceso a semillas de calidad, desarrollar la pedagogía en torno a su uso, contribuir a la educación y a la mejora de las condiciones de vida o concientizar con respecto a las virtudes de la jardinería. En materia de patrocinio, participan con recursos financieros en las estructuras vinculadas a sus comunidades y en el deporte, la cultura o la valorización del patrimonio y las tradiciones locales.



Hazera USA apoya el banco alimentario "Yolo Food Bank".



Instalaciones de producción de Jacquet Brossard en Saint-Beauzire (Francia)

Nuestros logros

Impacto de las actividades semillistas sobre el territorio rural

Los semillistas como Limagrain seleccionan los territorios de sus instalaciones tanto de investigación como de producción de semillas, mayormente sobre la base de consideraciones técnicas. En efecto, se trata de encontrar las condiciones agronómicas adecuadas y los productores con competencias profundas, y de permitir al mismo tiempo una distribución de los riesgos inherentes a las producciones agrícolas (clima, enfermedades, plagas, etc.).

Es por ello que Limagrain dispone de una red de más de 100 estaciones de investigación en todo el mundo, establecidas en el corazón de los territorios agrícolas, y distribuye su producción de semillas en unas veinte zonas geográficas. Limagrain contribuye así a la actividad de las explotaciones agrícolas y al mantenimiento del empleo en los territorios rurales.

Además, la actividad de semillista, profundamente ligada a las estaciones, requiere mano de obra temporal en las épocas de más intensidad laboral, especialmente durante la cosecha. La mayoría de estos empleados estacionales son contratados a nivel local.

La contribución de las actividades de panificación y repostería

Eslabones esenciales entre la agricultura y el público, las herramientas industriales de panificación-repostería están establecidas en zonas agrícolas que les proveen los ingredientes, y cerca de las zonas urbanas donde viven los consumidores. La adquisición por Limagrain de Jacquet en 1995, seguida de la de Brossard en 2010, dos marcas patrimoniales de buena reputación, no cambió este enfoque, y sus plantas elaboradoras permanecen en ciudades pequeñas donde suelen representar el mayor empleador de la zona. Es el caso de Pithiviers (290 empleos) para Brossard o de Clamecy (325 empleos) para Jacquet. Esta inserción fuera de las grandes metrópolis se ve reforzada por la instalación de la planta de Jacquet en Saint-Beauzire o por la decisión de reconstruir en Bélgica una planta de producción de barquillos en Dour,

en lugar de su emplazamiento en las afueras de Bruselas.

Más de
100
estaciones de investigación
en todo el mundo



Inauguración de la biblioteca de la aldea de Arjunabettahalli, financiada por HM.CLAUSE India

Nuestros logros

Mejorar las condiciones de vida de la comunidad ligada a nuestro emplazamiento en la India

En la India, Bisco Bio Sciences construyó viviendas con acceso a agua potable en las cercanías y en el exterior de la planta con el fin de proporcionar a los empleados y sus hijos un lugar de vida digno. Por su parte, el programa de RCS de HM.CLAUSE India persigue primordialmente la erradicación del trabajo infantil, la educación, el acceso a fuentes de agua potable y el saneamiento. En tiempos recientes, se abocó a las siguientes acciones:

- suministro de productos escolares (uniformes, cuadernos, lápices, etc.) a diferentes escuelas de las zonas de producción,
- rehabilitación de la escuela cercana al centro de investigación de Bangalore,
- construcción de baños permanentes separados para varones y niñas,
- creación de una biblioteca permanente en la aldea, con electricidad,

- limpieza del lago cercano a la estación de investigación antes de la temporada de las lluvias, para facilitar la colecta de la mayor cantidad de agua posible. En efecto, la problemática del agua es crucial en la India, no solo para los agricultores sino también para la supervivencia de la aldea.

Fomentar entre los escolares el descubrimiento del cultivo de plantas

Son numerosas las iniciativas tomadas para desarrollar huertos en las escuelas. Limagrain China en Pekín, Vilmorin Mikado en Toké u Otaki (Japón), HM.CLAUSE en Australia, realizan este tipo de acción a la cual se suelen asociar los empleados para ir al encuentro de los niños y garantizar la enseñanza en torno a las plantas y los cereales.

Nuestros logros

Hazera apoya el proyecto Roseland en Etiopía

En los Países Bajos, Hazera presta apoyo financiero y en forma de semillas al proyecto Roseland. Éste tiene por objeto dispensar educación a los niños más desfavorecidos de la región de Holeta en Etiopía, mediante el apoyo a una escuela. Pero más allá de la educación, el proyecto se propone también mejorar las condiciones de vida de la comunidad. Para ello adquirió una parcela destinada a la producción de frutas y hortalizas parte de la cual se utiliza para preparar comidas para los niños, mientras que la otra se vende. Por lo tanto, este proyecto tiene un impacto positivo en la comunidad en términos de alimentación, educación, empleos y desarrollo de la autosuficiencia.

Apoyo de Vilmorin Jardin para Jardins du Coeur

Decidida a comunicar el placer de aprender y experimentar en el jardín, desde 2014 Vilmorin Jardin colabora con "Jardins du Cœur" (Jardines

del Corazón), talleres y obras de inserción de la caridad "Restos du Cœur". Dichos jardines no sólo permiten la inserción de personas que se encuentran en grandes dificultades, sino que también proveen hortalizas distribuidas por Restos du Cœur. Cada año, Vilmorin Jardin vuelve a donar semillas a los 42 Jardins du Cœur franceses.



177

acciones
de participación
empresarial

Vilmorin Atlas ofrece bicicletas para fomentar la escolarización

En numerosos países, la distancia que separa a los escolares de la escuela frena el acceso a la educación. Con frecuencia los niños deben recorrer grandes distancias a pie, y ello podría llevarlos a dejar la escuela. Para luchar contra el desgranamiento escolar y facilitar el acceso a la educación, Vilmorin Atlas ofreció 40 bicicletas a la asociación de padres de los alumnos de la escuela Ait Bouli para que aquellos que no tuvieran acceso a transporte escolar pudieran llegar a la escuela en mejores condiciones.



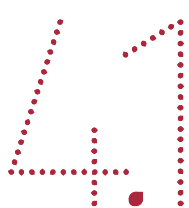
Vilmorin Atlas facilita bicicletas a los padres de los alumnos con miras a favorecer la escolarización de sus hijos en la escuela Ait Bouli (Marruecos).



... PARA EL PROGRESO DE LA AGRICULTURA...

Contribuir al progreso sostenible de la agricultura por la semilla es una prioridad inseparable de la actividad semillista de Limagrain.

A diferencia de sus principales competidores, Limagrain, que no tiene actividades en el sector agroquímico, ambiciona, con sus nuevas variedades, contribuir soluciones rendidoras y sostenibles para la agricultura en todas sus formas y por el solo medio de la genética. Este componente del programa de RSC reúne los Desafíos asociados a la actividad de semillista, en sus dimensiones tanto de creación de productos como de biodiversidad vegetal, fuente de la creación de variedades o de la contribución a los debates de la sociedad relativos a la semilla. Es ayudando a la agricultura a ser a la vez más productiva y más respetuosa del medio ambiente que Limagrain podrá contribuir al desarrollo de un modelo sostenible y competitivo, capaz de participar en la satisfacción de las necesidades alimentarias.



PROPONER SOLUCIONES INNOVADORAS

Y RESPONSABLES EMANADAS DE LA GENÉTICA DE LAS PLANTAS

La agricultura afronta numerosos desafíos; uno de los principales de éstos es la satisfacción de las necesidades alimentarias de una población mundial cada vez más numerosa. Para responder a dicho desafío, la producción agrícola debe aumentar en un 60% de aquí al 2050⁽¹⁾ en cantidad, así como también en calidad y diversidad, en un contexto de escasez de recursos, como disponibilidad de tierras cultivables, agua o energía. Por lo tanto resulta indispensable aumentar los rendimientos, optimizar el aprovechamiento de las tierras y valorizar las ramas de actividad agrícolas. El Grupo Limagrain está convencido de que la creación de variedades es capaz de hacer una contribución para responder a estos desafíos.

(1) Fuente: FAO. Informe sobre el estado de la alimentación 2019. IFPRI 2018.

Formular soluciones vegetales y culturales sostenibles para contribuir a la respuesta a los desafíos del futuro



Los mejoradores se dedican a diario a crear variedades que respondan a las expectativas de los agricultores y horticultores, independientemente de su sistema de explotación, su problemática y su territorio geográfico.

Limagrain incorpora pues las necesidades de los productores y del conjunto de la cadena agroalimentaria desde la formulación de sus programas de investigación, gracias a los vínculos muy estrechos y permanentes entre los científicos y los equipos locales dedicados al desarrollo del producto o a la venta. Limagrain incorpora asimismo en su investigación las nuevas prácticas agronómicas asociadas con las nuevas tecnologías, en particular la tecnología digital.

5 208
variedades
comercializadas
en 2018-2019



provenientes
de
60
especies
vegetales

El trabajo mejoradores del Grupo tiene por objeto adaptar las variedades cultivadas a la evolución de los ecosistemas agrícolas y a sus limitaciones (clima, calidad de los suelos, etc.). La reducción de los insumos como los fertilizantes o productos fitosanitarios, la mayor resistencia o tolerancia a las plagas y enfermedades, son todos factores tomados en cuenta en el mejoramiento del desempeño ambiental con rendimiento constante.

La reducción del uso de productos fitosanitarios es una expectativa mayúscula de la sociedad con respecto a la agricultura, pero también es un factor económico para los agricultores. La selección genética contribuye a ese deseo por medio de la selección de variedades naturalmente resistentes a los insectos o tolerantes a las patologías.

Nuestros logros

Nuevo y sabroso tomate ADORA

En un contexto en que se suele citar al tomate como el cultivo que más ha perdido

sus cualidades gustativas como consecuencia de la industrialización de la producción, el tomate ADORA de HM.CLAUSE demuestra el potencial del fitomejoramiento para responder a esta inquietud del consumidor. Lanzado hace 18 meses, este tomate, que reúne las ventajas de los tipos "Marmande" y "Negro de Crimea", alía numerosas cualidades que los socios productores



se esfuerzan por expresar cabalmente en el cumplimiento de las condiciones de producción. ADORA aporta la prueba de que las variedades nuevas pueden producir fruta de gran calidad gustativa. Premiado en septiembre en la Fruit Attraction de Madrid, ADORA también fue la vedette del programa MasterChef difundido por televisión en España.



Una zanahoria trampa para nematodos reemplaza los tratamientos químicos

A raíz de la prohibición europea de un producto de tratamiento químico, los productores de zanahorias de Francia y de Italia se enfrentan a la propagación



de los nematodos en los suelos, que pueden causar pérdidas que llegan al 90% de la cosecha. Desde 2002, Vilmorin Mikado, actualmente el líder mundial de la zanahoria, colabora con socios en la investigación de una solución alternativa a los productos químicos. Vilmorin Mikado anunció pronto la comercialización, de una zanahoria que permita sanitizar el suelo al impedir la multiplicación de los nematodos que quedan atrapados naturalmente en sus radículas.

Esta zanahoria trampa no está destinada al consumo; sanitiza la parcela con miras al cultivo futuro de zanahorias para el consumo con un nivel de eficacia del 40 al 80%.

Reducir el uso de productos fitosanitarios gracias a las variedades adaptadas

En la colza, el virus amarillo del nabo o Turnip Yellow Virus (TuYV) es una enfermedad transmitida por el pulgón verde (*Myzus persicae*). Nefasto para la colza, puede generar pérdidas significativas de rendimiento. **Recientemente Limagrain seleccionó la variedad de colza LG Architect que presenta una resistencia parcial a esta virosis y permite limitar, y tal vez suprimir los tratamientos con insecticidas contra el pulgón verde.**

En el trigo común también es un objetivo reducir la utilización de fungicidas, insecticidas y reguladores de crecimiento durante el período vegetativo. En este caso también la selección genética puede

brindar al agricultor soluciones sostenibles respetuosas del medio ambiente. LG Absalon y LG Armstrong son dos variedades que producen un muy buen perfil de tolerancia a las patologías. El rendimiento de estas variedades fue reconocido con la formalización de sendos Certificados de Economía de Productos Fitosanitarios (CEPF). Los CEPF representan la palanca de acción del programa ECOPHYTO del Ministerio de agricultura de Francia, para fomentar la selección de variedades que contribuyen a reducir la utilización de los productos fitosanitarios.

Nuestros logros

Starcover, una tecnología que contribuye a la expresión de los rendimientos de la semilla

La semilla es una promesa. La de una producción para el agricultor u horticultor, pero también una promesa de que los caprichos que se suceden hasta la cosecha se reducirán. El tratamiento de las semillas es el factor que le brinda a la semilla las mejores condiciones posibles al principio. Limagrain Europa innova, y durante el ejercicio 2018-2019 lanzó un bioestimulante original, Starcover, en Alemania, Bélgica, Dinamarca, Italia y los Países Bajos. Aplicado como tratamiento de la semilla, combina dos principios activos de origen natural: un extracto vegetal y una bacteria que actuarán en sinergia alrededor de la semilla de maíz.

Starcover promete raíces más numerosas y eficaces, garantía de mejor acceso a los nutrientes del suelo, de mejor asimilación del fósforo y de un inicio más vigoroso para la planta. Todas estas ventajas contribuyen a la mayor regularidad del cultivo en la parcela, favoreciendo así la expresión del rendimiento. Starcover será lanzado en otros países de Europa durante el transcurso de los próximos ejercicios.



Permitir al pequeño agricultor el acceso a semillas de calidad y de especies locales

Para Limagrain, la complementariedad de todas las formas de agricultura es lo único que puede responder a los retos alimentarios. Aparte de los cultivos destinados a la producción de energía o a la protección/regeneración de los suelos, que

siguen siendo limitados al nivel mundial, la semilla tiene un papel decisivo en la alimentación. Nuestros investigadores se proponen contribuir a la mejora de la calidad y cantidad de producción de alimentos a través de la creación de variedades de características mejoradas.



Clasificación ATSI (1)

6^{to} de los 13 semillistas

que tienen una actividad en el conjunto de los territorios estudiados

Habida consideración de su papel esencial para la seguridad alimentaria, el acceso a semillas de calidad para todos los agricultores es una garantía de la mejora de la alimentación, en primer lugar en las agriculturas de subsistencia. Es

por ello que el acceso a semillas es crucial para los pequeños productores, y Limagrain está decidido a desarrollarlo.

(1) La ONG Access to Seeds Foundation publica un índice de facilidad de acceso de las semillas para los pequeños productores (Access to Seeds Index - ATSI) de América del Sur, África y Asia.

..... **Nuestros logros**

Limagrain apoya la acción de Fair Planet al nivel de los pequeños agricultores de Etiopía

La semilla es el primer factor de producción de todo agricultor. Contiene en su seno la promesa de una producción que éste consumirá personalmente o que comercializará. En todos los casos, la semilla es decisiva en materia de condiciones de vida del agricultor u horticultor. Tener acceso a semillas de calidad y tener la capacidad de hacerles expresar su potencial es un reto mayúsculo, particularmente para los pequeños productores.

Sobre la base de estas constataciones, Limagrain fue el primer semillista en comprometerse como socio fundador de Fair Planet, una ONG activa en Etiopía desde 2012 y cuya vocación es asegurar el desarrollo de la producción de hortalizas mediante la experimentación con variedades rendidoras y la formación de los pequeños agricultores para su uso.

"Satisfacer el déficit de semillas"⁽¹⁾ es el objetivo de Fair Planet para los pequeños productores de hortalizas de Etiopía; para ello ha de interrumpir el círculo vicioso que asocia la mala calidad de las semillas, la producción deficiente de hortalizas y la desnutrición y pobreza. Su método: poner a prueba bajo condiciones locales las variedades provenientes de la investigación de las empresas semillistas para determinar cuáles son las más apropiadas para las condiciones de cultivo locales y enseñar a los horticultores cómo conseguir lo mejor del potencial de dichas semillas.

En seis años de presencia en Butajira, se han realizado más de 20 ensayos de variedades en experimentación y en granjas. Dichos ensayos permitieron identificar las variedades de pimiento, tomate, cebolla y col más adecuadas para las condiciones edafoclimáticas locales. Más de 250 productores referentes, instalados en 17 aldeas que cubren la mayor parte de la producción local de hortalizas, recibieron formación. Desde entonces, más del 90% de los horticultores de la región utilizan semillas de calidad y los resultados son elocuentes: los rendimientos en tomates se multiplicaron por 4, y los de los pimientos por 8.

250
productores
referentes capacitados

Los rendimientos en tomates se cuadruplican

x4 

La ONG, presente en Dire Dawa y Haramaya, prosigue sus actividades en el este de Etiopía. Fair Planet espera que en el año 2020 50 000 pequeños productores etíopes hayan recibido el impacto directo o indirecto del programa de esta ONG.

(1) Bridging the seed gap



Acompañar la evolución de los diferentes modelos de agricultura para un mejor rendimiento de las explotaciones y un mundo más sostenible

Para mejorar su contribución a la evolución sostenible de los sistemas de explotación agrícola, Limagrain decidió lanzar dos iniciativas en el campo de la innovación y dentro del marco de su nuevo programa de RSC:

- **la evaluación del impacto de sus innovaciones sobre los sistemas de producción,**
- **la prospección de nuevas vías de innovación que puedan tener un impacto positivo sobre dichos sistemas.**

En efecto, para Limagrain responder a las necesidades del mercado y satisfacer la demanda de sus clientes fueron siempre el hilo conductor de sus programas de investigación, y su posición de liderazgo en un cierto número de mercados demuestra bien la eficacia de sus respuestas. Naturalmente, satisfacer las necesidades del mercado es el primer objetivo, pero éste debe ser alcanzado por un planteamiento que responda de manera sostenible a los cambios y desafíos del futuro. Es por ello que Limagrain va a establecer la evaluación de sus programas de investigación y de sus nuevas soluciones en función de su impacto

sobre la evolución del sistema de producción pertinente, en términos sociales, ambientales y empresariales.

Asimismo, el intento por responder a las necesidades del mercado suele dejar de lado proyectos, avenidas, ideas, porque son demasiado imprecisos, no responden inmediatamente a una necesidad del mercado, o el mercado en vista parece demasiado limitado. Sin embargo, pueden producirse repercusiones muy positivas. Limagrain por lo tanto desea estudiar de qué manera estas avenidas dejadas de lado podrían aportar una contribución positiva o qué nuevas avenidas se podrían considerar.

A través de estas nuevas iniciativas, Limagrain adoptaría un enfoque revisado de sus mercados, no solo para responder a sus demandas, sino también para incorporar la voluntad de tener, por su capacidad de innovación, un impacto favorable sobre la evolución de los sistemas de producción en términos agronómicos y ambientales.

Asegurar el suministro de productos inocuos y de calidad para nuestros clientes

Para comercializar semillas, Limagrain debe cumplimentar obligaciones regulatorias y contractuales así como también satisfacer las exigencias de los clientes.

Las obligaciones regulatorias existen en la mayoría de los países; tienen que ver en particular con los aspectos sanitarios, tecnológicos y de pureza, con el fin de garantizar la identidad, pureza específica y el poder germinativo de las semillas.

Limagrain también tiene exigencias internas para reducir su exposición a los riesgos de no conformidad de sus productos. La no conformidad de los productos puede tener consecuencias financieras penalizadoras,

especialmente debido a la diseminación de semillas en diferentes países del globo y la complejidad de los contextos regulatorios.



PROPONER SOLUCIONES INNOVADORAS Y RESPONSABLES EMANADAS DE LA GENÉTICA DE LAS PLANTAS

Además, la reputación de Limagrain, sus resultados financieros, así como también el valor comercial de sus productos podrían verse afectados en forma negativa si se produjeran los siguientes:

- contaminación parasitaria (insectos, hongos, bacterias) de lotes de semillas,
- mezclas físicas o por contaminación por medio del movimiento de polen entre semillas convencionales y semillas genéticamente modificadas,
- incumplimiento de las exigencias de calidad de los proveedores de rasgos OGM (dichas exigencias están relacionadas, por ejemplo, con el establecimiento del Sistema

de Gestión de la Calidad de conformidad con las exigencias del programa ETS - Excellence Through Stewardship (véase más abajo), sobre la implementación de un plan de control con las exigencias del proveedor de tecnologías, sobre la realización de formaciones, etc.).

Para garantizar un nivel de trazabilidad confiable que abarque desde la investigación hasta la comercialización pasando por la producción, Limagrain establece sistemas de gestión de calidad que cumplen con las normas europeas e internacionales más elevadas. Estas herramientas son parte de la mejora continua cuyo alcance y ejecución avanzan cada año hacia la excelencia operativa.

En materia de Organismos Genéticamente Modificados (OGM), Limagrain es miembro de "Excellence Through Stewardship (ETS)" desde 2012. Este compromiso implica que todas sus Business Units que trabajan con material genéticamente modificado (GM) establecen sistemas de gestión de

calidad y de gestión responsable (stewardship), desde la investigación hasta la comercialización. En este contexto, auditores independientes



realizan cada tres años auditorías oficiales de los sistemas de gestión de calidad de una selección de emplazamientos y actividades. Después de haber obtenido el certificado ETS en 2015, Limagrain recibió en 2018 su nuevo Certificado ETS después de un segundo ciclo de auditorías. Ésta es la prueba

de su capacidad para gestionar la coexistencia de actividades OGM con otras vinculadas con las ramas convencionales.

En materia alimentaria, la calidad nutricional de los productos es una cuestión de creciente interés para el consumidor. En este contexto de preocupación creciente con respecto al impacto de los productos alimentarios sobre la salud, Jacquet Brossard ubica la nutrición en el centro de sus inquietudes. La empresa concentra sus esfuerzos

en la optimización de la calidad nutricional de sus productos, y la formulación de nuevas recetas en sintonía con los objetivos de salud pública: reducción del contenido de sodio, grasas y azúcares simples, y aumento del contenido de glúcidos complejos, fibra alimentaria, etc. para contribuir a la mejor alimentación del pueblo francés.

Objetivos nutricionales fijados para los panes Jacquet:	Resultado al 30/06/19
70% de la gama alcanza el 3% de fibra alimentaria	85%
35% de la gama contiene menos del 3% de grasas	10%
70% de la gama contiene menos del 1,27% de sal	90%

Nuestros logros

El compromiso de Brossard en el marco del Programa Nacional de Nutrición y Salud (PNNS)

En 2016, Brossard fue la 1^{era} marca del sector de la repostería industrial en firmar una Carta de compromiso voluntario de Progreso Nutricional en el marco del Programa Nacional de Nutrición y Salud, con el Ministerio de Salud. La obtención de esta Carta de compromiso viene a consagrar

numerosos esfuerzos realizados y otros por venir con el fin de mejorar la calidad nutricional de sus productos emblemáticos. Dicho compromiso se inscribe en la continuidad de las iniciativas tomadas desde hace mucho tiempo, como el retiro del aceite de palma de la lista de ingredientes.



Jacquet Brossard despliega el sistema de etiquetado nutricional Nutri-Score

Al optar Jacquet Brossard por utilizar el sistema de etiquetado nutricional Nutri-Score, marca su deseo de responder a un importante desafío de salud pública, además de satisfacer la demanda de los consumidores de un etiquetado más simple y transparente. El sistema Nutri-Score ya aparece en las páginas web de las marcas Jacquet y Brossard y se irá incorporando a los embalajes paulatinamente durante 2019.





PROTEGER, ENRIQUECER Y DIFUNDIR LA BIODIVERSIDAD VEGETAL

La creación de variedades se encuentra en la encrucijada entre la mejora de la competitividad de la agricultura y los desafíos ambientales mundiales como el cambio climático, la escasez de recursos como los suelos y el agua, las expectativas sociales en materia de reducción de insumos (fertilizantes, productos fitosanitarios, etc.). Para responder a estos desafíos, se encontrarán las soluciones en la biodiversidad existente que ofrece, a través de sus cruzamientos, la capacidad de crear nuevas variedades de rendimiento superior. Cuanto mayor la diversidad genética, mayor el número de posibilidades. Proteger, enriquecer y difundir la biodiversidad son misiones esenciales para todo semillista, con el fin de conservar su capacidad de ofrecer nuevas variedades adaptadas a la diversidad de los mercados, y respuestas a los desafíos del futuro.



La capacidad de acceso a la biodiversidad es un reto mayúsculo. En este sentido y debido a las complejas reglamentaciones nacionales relacionadas con la aplicación por los Estados del Convenio de Diversidad Biológica (CDB), Limagrain se ve particularmente expuesto al riesgo de utilizar un recurso genético en contravención de la reglamentación local.

Por el otro lado, Limagrain es titular de derechos de propiedad intelectual, incluidos en particular los títulos de protección de dichas variedades vegetales y la protección de innovaciones tecnológicas; dichos derechos constituyen activos de Limagrain que exigen precauciones especiales. El cuestionamiento de la validez de los títulos de propiedad intelectual y de los derechos asociados a ellos, así como la utilización por terceros no autorizados, de activos, productos o procedimientos protegidos por derechos de propiedad intelectual, constituyen un riesgo significativo para Limagrain.

La creación de variedades requiere tiempo y tecnologías que están en constante evolución. Como promedio se deben prever entre siete y diez años para poner a punto una nueva variedad. Limagrain por lo tanto presta gran atención a la protección de los derechos de los creadores de nuevas variedades, fuente indispensable de financiación de la investigación. Ésta constituye un vector de innovación esencial para la consecución del progreso genético y el mejoramiento de las plantas. Al mismo tiempo, el acceso más amplio posible a la variabilidad genética es también una condición necesaria para garantizar el avance global del progreso varietal. En este contexto particular, existen dos sistemas de protección de las innovaciones en el ámbito vegetal:

- el Certificado de obtención vegetal para proteger las variedades,
- la patente para proteger las invenciones provenientes de técnicas de biología vegetal.



Indicadores clave de rendimiento

255

nuevas variedades comercializadas

20 millones de €

consagrados a la conservación de la biodiversidad vegetal

es decir el

8,1%

del empeño de investigación

Para Limagrain, estos dos sistemas son complementarios y deben convivir, a condición no obstante, de que los sistemas de propiedad intelectual permitan el acceso más amplio posible a los recursos genéticos existentes. En este contexto, el principio de exención de selección debe constituir un fundamento de todo sistema de propiedad intelectual aplicado a la innovación vegetal.

Limagrain opta por el Certificado de Obtención Vegetal (COV) para la protección de sus variedades vegetales. También utiliza la Patente de invención para proteger sus innovaciones tecnológicas. Sin embargo, si el contexto competitivo, jurídico y económico de un país impone a Limagrain la protección de sus variedades comerciales por patente, respeta sus principios fundadores y se mantiene siempre dispuesta a conceder licencias para el uso de sus variedades como fuente de variabilidad genética. Este caso existe casi únicamente en Estados Unidos.



En Europa y en otros países en que el comercio de nuevas variedades requiere una inscripción en los catálogos oficiales, **Limagrain, al igual que sus colegas, debe demostrar que dichas variedades son diferentes y, en el caso de las especies de cultivos extensivos, que ofrecen rendimientos superiores a las variedades ya comercializadas.** Los estudios oficiales comportan dos tipos de



pruebas: la DHS (Distinción Homogeneidad Estabilidad) para todas las especies, y el VATE (Valor Agronómico Tecnológico y Ambiental) para las especies de cultivos extensivos. De esta manera, cada variedad nueva en el mercado trae una mejora y se distingue de las que ya se venden, contribuyendo así a la ampliación de la biodiversidad.

Limagrain va más allá en la conservación de la biodiversidad vegetal ya que contribuye a los bancos de genes. Su contribución es ante todo no financiera: se trata de la oferta de material genético por medio de ciertas colecciones nacionales, así como también de la oferta de sus variedades comerciales como base de investigación y de creación varietal según el principio de exención del mejorador genético contenido en el sistema *sui generis* de protección de la propiedad intelectual específico de las semillas, como la ejecución según los términos del Convenio de UPOV. Por otra parte, Limagrain tuvo un papel decisivo en las iniciativas de las federaciones profesionales, Euroseeds o la International Seed Federation (ISF), con miras al diálogo sobre la evolución del Tratado Internacional sobre los Recursos Fitogenéticos para la Alimentación y la Agricultura (TIRPAA) y el Sistema Multilateral (MLS) que lo complementa. Les prestó apoyo financiero y tomó medidas para convencer a los otros semillistas de comprometerse con estas acciones comunes.

Finalmente, numerosas alianzas con la conservación de la biodiversidad ligan a Limagrain con institutos técnicos del mundo entero, por ejemplo: Embrapa (Brasil), Universidad Kasetsart (Tailandia), CAAS (China), INRA (Francia), Tomato Genetics Resource Center (EE. UU.), Instituto ARO (Israel), Center for Genetic Resources, the Netherlands (Países Bajos), Seed and Plant Improvement Institute (Irán).

Los sistemas de protección de las innovaciones en el ámbito vegetal

El Certificado de Obtención Vegetal (COV)

El derecho más preciso en este ámbito, el Certificado de Obtención Vegetal (COV) es un título de propiedad intelectual dimanante del Convenio de la Unión para la Protección de las Obtenciones Vegetales (UPOV). **Concebido específicamente para la selección vegetal, tiene por objeto alentar a los mejoradores a crear nuevas variedades permitiendo a la vez el acceso a la variabilidad genética.** En particular, protege la titularidad, producción y comercialización de la variedad comercial por un plazo de 25 años. Sin embargo, incorpora dos elementos fundamentales:

- **la exención del mejorador:** una variedad comercial protegida por un COV es utilizable sin condiciones financieras por otro mejorador con el fin de crear otra variedad de características originales y diferentes de las de la primera;
- **la exención del agricultor:** bajo ciertas condiciones (pago de regalías destinadas a remunerar el esfuerzo de investigación del titular, etc.) y para ciertas especies (trigo, cebada, avena, centeno, colza, etc.), el COV autoriza al agricultor a utilizar una parte de su cosecha para volver a sembrar sus parcelas el año siguiente.

La Patente de invención

A diferencia del COV que se limita específicamente a la protección de las variedades vegetales, la patente tiene un ámbito de aplicación múltiple, abarca numerosos campos de actividad, en una lógica industrial. **Otorga a su titular una autorización de uso exclusivo de la invención, por un número de años limitado y en un territorio geográfico determinado. En contrapartida, todas las informaciones relativas a la invención se ponen a disposición del público.**

Según el país y su legislación, su aplicación puede cubrir diferentes campos de la selección vegetal: procedimientos de obtención, variedades propiamente dichas (en un número muy limitado de países), elementos (genes, etc.) de la planta o la planta propiamente dicha. Como consecuencia, todo semillista que desee utilizar una variedad que entra en el campo de una patente debe pedir una autorización y, eventualmente, pagar derechos por dicho uso.

Hoy, Estados Unidos, Japón y Australia permiten la doble protección de las variedades vegetales, tanto por patente como por COV. En Europa sólo se autoriza el COV para proteger una variedad vegetal. Al mismo tiempo, la patente se utiliza

para proteger las otras invenciones del ámbito de las innovaciones vegetales, excluidos los procedimientos denominados esencialmente biológicos.



4.3

NUTRIR EL DIÁLOGO SOCIAL

SOBRE LOS TEMAS RELACIONADOS CON LA SEMILLA



El diálogo con las partes interesadas es un componente fundamental de la actividad RSC del Grupo. En materia de riesgo, los avances de la ciencia y de la agricultura son hoy objeto de debates apasionados, amplificadas por las redes sociales. El nuevo cuestionamiento planteado por muchas organizaciones con respecto a los avances de las últimas décadas afecta todos los campos de estas disciplinas. La semilla, en la encrucijada entre la ciencia y la agricultura, así como también entre la alimentación y la naturaleza, es objeto de múltiples debates y de objeciones virulentas, que llegan a ser violentas. Éste es el caso particularmente de los países desarrollados, en Francia en especial, país de origen de Limagrain, donde las objeciones al progreso son las más vigorosas. Están relacionadas con un sinnúmero de temas (propiedad intelectual, calidad de los productos, biodiversidad, técnicas de selección, etc.) y se presentan bajo una gran diversidad de formas.

Por sus actividades, Limagrain se ve expuesto a ataques públicos de toda naturaleza y de todo origen, especialmente en Francia, bien fundados o no, de buena o mala fe, que pueden afectar su imagen y su reputación.

Estos acontecimientos podrían tener efectos negativos sobre las ventas, los resultados, la imagen, la atracción y las perspectivas de desarrollo de Limagrain.

En los debates relacionados con el uso respectivo de los Derechos de Selección vegetal y de las patentes, Limagrain aboga incesantemente por un equilibrio justo entre

los dos sistemas de protección destinados a las innovaciones vegetales. Limagrain define un equilibrio que protege la propiedad intelectual, sin limitar la utilización de la innovación como fuente de otras creaciones. En materia de hortalizas, la creación de nuevas variedades sólo se puede hacer si existe el acceso a las hortalizas existentes. Este compromiso se puede ilustrar con dos decisiones

jurídicas europeas de gran importancia para las cuales las contribuciones de Limagrain resultaron decisivas: el reconocimiento en el derecho europeo de patentes de la exención del fitomejorador genético, y la no patentabilidad de los procedimientos esencialmente biológicos.

Las Business Units también emprendieron numerosas iniciativas. La mayoría de ellas llevó un diálogo constructivo con las partes interesadas del territorio de su actividad, por ejemplo en lo relativo a la gestión del agua. Además, realizaron visitas y encuentros, especialmente

con los agricultores propagadores, para investigar juntos las avenidas de mejoramiento que comparten.

Indicador clave de rendimiento

Gasto en asuntos institucionales ⁽¹⁾:
entre 100 000 y 200 000 €

(1) Declaración a la Autoridad Superior por la Transparencia de la Vida Pública

Nuestros logros

Limagrain Nederlands presenta su centro de investigación de Rilland

En ocasión de la inauguración de nuevos invernaderos y cámaras de cultivo en la estación de investigación de Rilland (Países Bajos), Limagrain Nederlands organizó en julio de 2018 una semana de encuentros e intercambios bajo el título "Perfect Plant".

Durante cuatro días de encuentros, 2 500 visitantes participaron en jornadas destinadas a los distribuidores, agricultores, empleados y sus familias, personal jubilado de la empresa y al público general.

El tema, presentado en la inauguración por el Director de Ciencias Vegetales de la Universidad de

Wageningen, era **mostrar de qué modo la selección vegetal responde, mediante la creación de variedades, a los retos de hoy y de mañana, y a su papel de punto inicial de la producción de alimentos.** Con el objeto de presentar visual y concretamente los esfuerzos desplegados en materia de creación varietal, una inmensa parcela de demostración presentaba toda la diversidad de especies tratadas por Limagrain Nederlands así como también la gama de cebollas de Hazera. Los visitantes pudieron descubrir en sus recorridos el vínculo entre la investigación y el producto cultivado.

Implicar a las familias de los empleados en la actividad

Entre las primeras partes interesadas en la actividad de la empresa se cuentan las familias de los empleados, que comparten a diario la vida de la empresa, pero solamente bajo forma de relato, sin saber realmente lo que abarcan la empresa y sus actividades. La inauguración de nuevas instalaciones ofrece esta oportunidad, aprovechada por Hazera BV, para la nueva estación de investigación de Warmehuizen.

Dentro del marco de puertas abiertas organizadas por la estación que ya vio asistir 900 profesionales, también se invitó a las familias de los empleados.

La organización de un tal evento y la capacidad de cada uno de presentar su empresa y entorno laboral a sus seres queridos son fuentes de orgullo, y favorecen el sentido de pertenencia, que alcanza también a las familias.

Acontecimientos para desarrollar la relación con el cliente

Los clientes representan una franja de población evidente entre las partes interesadas. Dentro del marco de nuestra estrategia de implantación lo más cercana posible a los mercados, existe una relación profunda, que suele ser de larga duración, ligada a nuestras relaciones comerciales imbuidas de profesionalismo y respeto mutuo. **Con el objeto de mostrar sus productos, todas las empresas organizan ventanas comerciales que permiten al visitante descubrir las variedades bajo condiciones de cultivo. Citas inevitables para las actividades relacionadas con las semillas de cultivos extensivos u hortícolas, estos encuentros marcan la oportunidad de hablar de los productos, de los mercados y de las líneas de investigación con aquellos que harán el puente al respecto con los usuarios.** Durante el ejercicio, HM.CLAUSE India y la marca LG de Tailandia organizaron este tipo de encuentro por primera vez. Por su parte, HM.CLAUSE festejaba los diez años de estos encuentros en Jordania.

Además de estos encuentros en torno a los productos, se organizaron numerosas visitas de clientes para descubrir nuestras instalaciones tanto de investigación como de producción.



Primera vitrina comercial LG en Tailandia

Nuestros logros

Compartir con los semejantes

Actor importante en la creación varietal, Limagrain se implica profundamente en la comunidad científica, y participa en múltiples alianzas con laboratorios de investigación públicos o privados en todos los continentes.

Apoya numerosos coloquios internacionales asociados con las especies o tecnologías que la ocupan, y sus equipos de investigación participan en ellos con gran interés. Por primera vez, una delegación de nueve investigadores de Limagrain

participó en el 21^{er} coloquio "Crucifer Genetics Brassica". Otras delegaciones participaron en la conferencia Eucarpia Biometrics, en la Plant & Animal Genome Conference, el encuentro "Graines 2019" y la "Galaxy Community Conference". Finalmente, Limagrain recibió regularmente visitantes del mundo científico en sus sitios de investigación, especialmente en su Centro de Investigación de Chappes (Francia).

Contribuir a la representación de la profesión

En todas las actividades, los interprofesionales y los sindicatos profesionales tienen un papel decisivo como interlocutores de las partes interesadas vinculadas a su profesión, se trate de Estados y sus administraciones, de reguladores, poderes políticos, los medios o las organizaciones no gubernamentales (ONG). Sintetizan la opinión de sus miembros, y defienden sus puntos de vista en todos los debates de interés para su especialidad.

Es en este contexto que Limagrain está muy implicado en las estructuras interprofesionales y

los sindicatos profesionales, tanto al nivel francés con el GNIS (Agrupación nacional interprofesional de semillas y plantas) y el UFS (Sindicato francés de semillistas), como al nivel europeo por medio de Euroseeds, o también en el plano internacional por la ISF (Federación Internacional de la Semilla). **A este respecto, participa activamente en los debates sobre la agricultura y más específicamente las semillas, como la protección en vivo, el acceso a los recursos genéticos y la utilización de las biotecnologías vegetales en particular en el campo de la investigación científica.**

Patrocinio de eventos profesionales

En septiembre de 2018 Vilmorin-Mikado fue el socio exclusivo del 2^{do} Simposio Internacional de la Zanahoria y otras apiáceas que se celebró en Polonia. Fueron tres días de presentaciones científicas y técnicas y una jornada dedicada a la presentación de la gama y los diferentes campos de conocimientos de Vilmorin-Mikado: control de calidad, tecnología de semillas, producción y cualidades gustativas. **El Simposio ofreció asimismo la oportunidad de transmitir nuestra imagen de líder mundial de la zanahoria a 200 clientes, productores y distribuidores de todos los continentes** y Asia en particular, invitados a asistir con una gran diversidad de especialistas mundiales de la zanahoria (consultores técnicos, especialistas en patologías, fitomejoradores genéticos, elaboradores y comerciantes).





... EN TODAS PARTES, PARA TODOS.

Con el objeto de desarrollarse en Francia y al nivel internacional, Limagrain ejerce sus actividades en el respeto de todas las partes interesadas, ante todo las mujeres y los hombres de su organización, y ello con una vigilancia detallada en materia de ética y medio ambiente.

Se trata de una decisión de la empresa con miras a un Grupo más ágil, ético y responsable y una participación constante en todos los mercados. Este eje de progreso debe asimismo permitir una limitación de la extracción de recursos, y contribuir a la creación y conservación del valor a corto, mediano y largo plazo. Esta opción debe permitir el desarrollo de las actividades del Grupo, optimizando al mismo tiempo la gestión de los riesgos ambientales, sociales y empresariales.

5 FAVORECER EL DESARROLLO PROFESIONAL

Limagrain vela por llevar un diálogo social de calidad, desarrollar una cultura que favorece la gestión participativa, y cultivar el talento de todos aquellos que deseen compartir esta aventura, para anticipar y responder a las necesidades en recursos humanos, en consonancia con los valores del Grupo y sus orientaciones estratégicas.

Favorecer el diálogo social

Limagrain ha optado por un diálogo social constructivo con sus interlocutores sociales, y favorece la negociación colectiva en los procesos de aplicación de las reglas laborales.

Espera así prevenir el riesgo de conflicto social que podría repercutir en la disponibilidad y calidad de los productos y simultáneamente afectar sus compromisos con sus clientes distribuidores y los consumidores finales.

Habida cuenta de sus orígenes franceses, de la actividad en Francia del 44,5% de sus empleados y del contexto jurídico francés muy reglamentado, Limagrain negoció numerosos convenios colectivos de alcance francés. Asimismo, al 30 de junio de 2019 se habían abierto tres negociaciones de convenios del Grupo al nivel de Francia. Éstas abarcan la revisión del convenio relacionado con el Comité Empresarial

Europeo, el dispositivo de incentivos del Grupo y el establecimiento de una cobertura armonizada para los empleados de todo el país.



Como seguimiento a los convenios del Grupo, se negociaron también convenios empresariales que permiten tomar en cuenta las particularidades y necesidades propias de cada empresa, con interlocutores directamente implicados en el seguimiento de la política definida en la entidad a la que pertenecen.

..... **Nuestros logros**

El Comité Empresarial Europeo

Para complementar las instituciones que representan al personal de cada empresa, Limagrain decidió establecer un Comité empresarial europeo (CEE) que permite intercambiar ideas sobre temas que repercuten en los empleados de diversos países de la Unión Europea. Compuesto por 30 representantes de los empleados de diez países de la Unión Europea, el CEE se reúne dos veces al año para promover

la información de los empleados y establecer un diálogo constructivo con los representantes de los empleados de las empresas europeas. El Comité examina cuestiones económicas, financieras y sociales de carácter transnacional y que superan el marco de un solo país. Con el objeto de facilitar su papel en el seno de esta instancia, se ofreció e impartió formación financiera a los miembros del CEE que estuvieran interesados.

Garantizar la salud y seguridad de las personas

Diseminados en 56 países y trabajando bajo una diversidad de condiciones y entornos, los colaboradores forman parte de los activos más valiosos de Limagrain, y ninguno de ellos debe poner en peligro su integridad física o moral de forma alguna en el marco de su actividad

profesional. Los riesgos asociados con la seguridad y salud de los empleados son objeto de atención cotidiana y de una política activa de apoyo



Ejercicio de rescate durante el trabajo en altura en HM.CLAUSE Perú



La política de seguridad en el trabajo

Limagrain está convencido de que no puede haber rendimiento sostenible sin seguridad. Aparte de la política de prevención lanzada hace varios años, Limagrain fomenta desde el ejercicio 2014-2015 una política de seguridad en el trabajo. Basada sobre una participación profunda de la administración, la política tiene por objeto obrar simultáneamente al nivel de la organización y las conductas, que son, esencialmente, las causas de los accidentes, a fin de prevenir estos últimos eficazmente. Un Comité de Seguridad del Grupo administra esta política, transmitida por intermedio de un coordinador de seguridad.

Al mismo tiempo, las Business Units tienen la responsabilidad de administrar esta política al nivel interno, asociando estrechamente a los dirigentes de las líneas de negocio y los expertos en seguridad, transmitirla en la comunicación interna, fomentar la participación de los dirigentes y la motivación en todos los niveles de la cadena jerárquica, capacitar al conjunto de los empleados, evaluar los riesgos y definir las normas

que los limitan, seguir los indicadores asociados a la dirección de la política de seguridad, analizar los accidentes cualquiera sea su gravedad, y producir enseñanzas a partir de todos los fracasos en este ámbito.

En 2015 Limagrain se fijó el ambicioso objetivo de reducir en un 50% la TF2, tasa de frecuencia de los accidentes con interrupción del trabajo y sin ella, en un plazo de tres años. En agosto de 2016 se registró una TF2 de 24,10 en doce meses. Para el 30 de junio de 2019 ésta se había reducido a 13,73. Por lo tanto, se puede considerar que prácticamente el objetivo se ha alcanzado. El Grupo se ha fijado un nuevo objetivo: alcanzar una TF2 de 8 para el 2021, es decir volver a reducir la cifra por la mitad.

Además, con el fin de luchar contra los riesgos de las enfermedades ocupacionales, Limagrain somete a sus empleados a visitas médicas al contratarlos en un cierto número de países, y busca mejorar las condiciones

de trabajo, en particular gracias a las Visitas Gerenciales de Seguridad.



* La TF2 representa la tasa de frecuencia de accidentes con interrupción del trabajo o sin ella, es decir el número total de accidentes notificados por millón de horas trabajadas.



Nuestros logros

Limagrain Europe prosigue su marcha de seguridad LiSA con el lanzamiento de LiSA 1.2

Lanzado hace tres años, el programa de seguridad de Limagrain Europe, LiSA, permitió la evolución de la mentalidad y las convicciones sobre seguridad, y reducir el número de accidentes ocupacionales. La concientización general de los 1 500 empleados con el taller "Deal With It", la formación de 400 gerentes en Visitas Gerenciales de Seguridad, el establecimiento y despliegue de los programas Méc@ (conformidad del material agrícola), Cali (gestión del riesgo químico) y la comunicación en torno a los Safety Corners, contribuyeron mayormente a este resultado. Para proseguir en esta vía y seguir avanzando, Limagrain Europe lanzó el programa LiSA 1.2 en enero de 2019.

El programa LiSA 1.2 permite a Limagrain Europe proseguir su esfuerzo en materia de seguridad durante los próximos cuatro años, a lo largo de tres temáticas:

- De "Deal With It" a "Deal With Your Driving": El riesgo en las rutas es importante en las BU y por lo tanto, los 1 500 empleados serán invitados a

vivir el "Deal With Your Driving" para tomar conciencia, durante medio día en el circuito, de las consecuencias de su conducta en la ruta;

- Elevar el nivel de exigencia en materia de Visitas Gerenciales de Seguridad (VGS);
- Desarrollar nuevas herramientas y perfeccionar las existentes (Cali, Méc@ y los Safety Corners). Para enmarcar y prevenir los riesgos a los que puede verse expuesto el personal de Limagrain Europe cuando interviene en el material de un tercero, se creó TAKE 5;
- Finalmente, con el objeto de mejorar la gestión de la salud y seguridad en nuestras plantas y en el seno de nuestras actividades se crearán una herramienta de seguimiento y presentación de informes de las VGS y un manual de seguridad que reúnan las exigencias de Limagrain Europe en términos de seguridad.



Nueva política de "Seguridad y Salud" en HM.CLAUSE

A finales del ejercicio, HM.CLAUSE lanzó la nueva versión de su política en materia de salud así como un curso de e-aprendizaje sobre los fundamentos de la seguridad que se aplican a toda la BU. Con el fin de ser accesible al mayor número posible de personas, todos los materiales de comunicación están en 13 idiomas y se prestó especial atención a los ejemplos elegidos, a fin de llegar a todas las ramas de actividad y a todas las culturas. Y, como la cultura de salud interesa a todos los empleados de HM.CLAUSE, fueron los empleados de Portes-lès-Valence quienes organizaron a principios de junio una jornada dedicada a la salud para sus colegas de la planta.



Nuestros logros

La seguridad en el trabajo

Debido en particular a su presencia a nivel internacional, Limagrain se ve expuesto al riesgo de ataques a la persona. En efecto, una parte significativa de sus empleados (expatriados, empleados locales o personal en viaje de negocios) se encuentra regularmente en países que presentan diferentes tipos de riesgo (acción terrorista, conflictos armados, disturbios, delincuencia o también catástrofes naturales).

Limagrain se ve igualmente expuesto a riesgos de ataques maliciosos contra sus bienes (herramientas de producción, adulteración intencional de productos alimentarios, existencias de producción, productos de su investigación, etc.). Si bien los robos (robos simples, escalo, etc.) constituyen la esencia de estos riesgos, el robo de datos o de información de tipo "confidencial" (espionaje económico o de competidores) constituye un peligro no desdeñable pues sus repercusiones pueden ser significativas.

Las organizaciones que tienen objeciones a la totalidad o parte de las actividades del Grupo siguen representando un riesgo elevado en materia de imagen, pero también de eventuales pérdidas financieras (en caso de destrucción de parcelas de ensayos en particular).

Para responder al riesgo de **ataques a las personas**, Limagrain se dotó de un procedimiento de vigilancia y alerta en los países que presentan riesgos, lo que permite limitar la exposición de los empleados. Completa esta vigilancia un dispositivo de grabación que permite el seguimiento de los colaboradores de viaje, así como también un sistema de alerta en tiempo real de estos últimos

cuando surge un riesgo en el sector donde se encuentran. En materia de destinos, el Grupo también procedió a una definición precisa de los viajes de negocios. Finalmente, cuenta con soluciones de repatriación reactivas. Completan este dispositivo procedimientos de gestión de crisis de acuerdo con la naturaleza de dichos riesgos.

Desde 2017, Limagrain constituye una referencia como empresa interlocutora del Centro de Crisis y Apoyo del Ministerio de Europa y Relaciones Exteriores y participa en los encuentros anuales sobre la seguridad de las empresas francesas en el extranjero.

En lo que respecta a los riesgos de **ataques a los bienes**, Limagrain refuerza constantemente los dispositivos de protección de sus instalaciones así como también, en términos más globales, su política en materia de seguridad y gestión de crisis. La Dirección de vigilancia / seguridad del Grupo, que se vio reforzada durante el ejercicio con la contratación de un encargado de seguridad, centraliza la información y refuerza los contactos con los diferentes departamentos interesados (Seguridad de los Sistemas de Información, Recursos Humanos, Business Units, etc.).

Finalmente, como productor de productos alimentarios, se lleva a cabo una vigilancia especial para impedir la adulteración intencional de los productos con miras a afectar su aptitud para el consumo.

El conjunto de estas acciones está coordinado por un Director de vigilancia / seguridad / datos / archivos / crisis del Grupo.

Las instalaciones agroalimentarias aplican la "food defense"

El concepto de "food defense" (defensa de los alimentos) tiene por objeto proteger la producción de los productos alimentarios contra toda acción maliciosa con miras a afectar su aptitud para el consumo. La planta Jacquet Brossard de Saint-Beauzire estableció un plan de acción ya en 2015 sobre la base de medidas de prevención impuestas por la norma internacional de alimentos International Food Standard (IFS) y la Dirección General de la Alimentación (DGAL). Su programa incluye auditorías anuales, ejercicios periódicos en

la usina y contacto cotidiano con el personal con respecto a las anomalías o deficiencias detectadas. Estas actividades se llevarán a otras plantas, y la Dirección de la Seguridad del Grupo prepara un manual sobre el tema.



Atraer y desarrollar todos los talentos

Con el objeto de garantizar sus operaciones y su desarrollo a largo plazo, Limagrain busca constantemente nuevos colaboradores que traigan sus competencias y experiencias para enriquecer al Grupo.

La atracción es un desafío clave, pues en un contexto de competencia entre empleadores, es preciso alentar a los candidatos a elegir Limagrain para su próximo puesto. De la misma manera, conviene hacer todo lo posible para fidelizar a los empleados y evitar una partida que pueda desorganizar la estructura, acarrear la pérdida de

competencias e impactos financieros, empezando por la búsqueda de un nuevo candidato. La atracción y la

fidelización de la empresa dependen de numerosos factores que deben darle ganas al candidato de incorporarse a la empresa, o al empleado de permanecer en ella: la imagen de la empresa, la experiencia humana y digital, el interés de las misiones, el paquete de remuneración, la calidad de vida laboral, etc.



La marca del empleador reexaminada

Durante el ejercicio se llevó a cabo una labor de dinamización del márketing de Limagrain como empleador, con el objeto de aumentar la notoriedad global del Grupo así como también para atraer y retener los talentos. Se redefinieron los textos que alimentan la marca del empleador, y serán incorporados en el conjunto de herramientas de RRHH a partir de septiembre de 2019. El nuevo enfoque visual de la marca de Limagrain como empleador tiene por objeto expresar mejor la riqueza y los éxitos de las Business Units, relatar la historia y revelar el alma del Grupo, valorizar las líneas de negocio, las trayectorias y su diversidad.

La marca del empleador se expresa en el plural. Está dirigida tanto a los eventuales candidatos, estudiantes, interlocutores sociales, actores de las cuencas de empleo, equipos de las escuelas y universidades como a los empleados del Grupo. Durante el año 2018-2019, año de transición, nuevas acciones vinieron a reforzar este aspecto, como por ejemplo:

- la consecución del desarrollo de las relaciones con las escuelas en Francia y a nivel internacional, especialmente con la consolidación de una relación de proximidad con el ISARA (Institut Supérieur d'Agriculture Rhône-Alpes), Agro Campus y Sup Agro Montpellier así como también con la Universidad de Wageningen

en Países Bajos, primera en las clasificaciones mundiales de escuelas de ciencias biológicas,

- la consecución del despliegue de la comunicación de la marca de Limagrain empleador en las principales redes sociales en las que el Grupo tiene una presencia: LinkedIn y Facebook.



Las iniciativas y herramientas de contratación

Campus Management: iniciativa para promover a Limagrain en las escuelas y universidades

Para apoyar su desarrollo, Limagrain necesita talentos jóvenes. Para reforzar su acción en torno de las escuelas y universidades, el Grupo se apoya en su programa Campus Management. 24 empleados voluntarios y de formaciones diversas ayudan a los equipos de RRHH a hacer conocer al Grupo en sus antiguas escuelas por medio de su experiencia en materia de líneas de negocio y su testimonio en términos de trayectoria de carrera. Esta red de embajadores de Campus y de alianzas especiales con los establecimientos de educación superior seleccionados permite a Limagrain aumentar su visibilidad. Los embajadores de Campus constituyen un contacto especial en las escuelas y universidades que presta testimonio de las oportunidades de carrera y da a conocer la gran diversidad de líneas de negocio de Limagrain. Eslabones indispensables de la contratación, los embajadores intervienen al principio del proceso en apoyo del equipo de contratación, y contribuyen así a la detección de los talentos que necesita el Grupo



24

empleados
participan en la acción
de relacionamiento
con las escuelas
"Campus Management"



31
acciones

por un presupuesto de

26 804 €

Mejora de la experiencia del candidato y colaborador

Es primordial que toda interacción con Limagrain se viva como una experiencia positiva, sea ello de parte de los candidatos activos o pasivos, o de antiguos o actuales colaboradores. La experiencia que emana de estas interacciones se ha tomado primordial para iniciar, desarrollar y conservar una relación de confianza, sostenible, constructiva y positiva entre las personas y la empresa. Una buena experiencia candidato/colaborador facilita la contratación de las personas, su retención y su sentido de compromiso, y desarrolla una imagen positiva de la marca de Limagrain empleador.

Nuestros logros

B-Smart: Sistema de Información de Recursos Humanos, Carrera y Contratación

Lanzado en 2010, "B-SMART" permitió al Grupo dotarse de una herramienta para ofrecer un portal RRHH colaborador/gerente, desmaterializar la gestión del proceso de mantenimiento anual, de la contratación y de la movilidad interna. El despliegue de B-SMART continuó durante el ejercicio 2018-2019 con un enfoque centrado en la mejora de la experiencia del usuario y del candidato, suprimiendo ciertos puntos duros o frenos y permitiendo un tratamiento más rápido al nivel interno.

Se instaló un nuevo portal de contratación, más ergonómico, destinado a los candidatos externos, así como un nuevo módulo de Revisión de los Talentos para simplificar la gestión de este proceso en colaboración con los gerentes. Se desplegó un catálogo de formación a fin de simplificar el descubrimiento de programas de formación existentes en la entidad del colaborador

El paquete salarial y social

Limagrain se interesa en el desarrollo de un paquete salarial y social justo y motivador para el conjunto de los empleados y con el fin de conjugar atracción y competitividad. Compuesto de un sistema de remuneración y beneficios sociales, tiene una aplicación a la vez global en pro de la equidad del tratamiento, y adaptada al contexto del empleo local con el fin de situarse lo más cerca posible de las expectativas de los empleados.

Incentivo y participación en los resultados

Dispositivo de origen francés, el incentivo se llevó también a las empresas extranjeras y a todos los niveles de competencias. El convenio de incentivo del Grupo abarca así la totalidad de las ramas de actividad, incluso aquellas que se unieron recientemente al perímetro de la empresa y aquellas de las que posee más del 50% de su capital. Consiste en una parte "Empresa" calculada sobre la base del desempleo de la rama de actividad y en una parte "Grupo". Las modalidades de cálculo se apoyan básicamente en la redistribución de los resultados económicos.

En 2016-2017, se estableció un nuevo sistema de incentivo del Grupo con el objeto de lograr una mejor redistribución de los resultados en beneficio del conjunto de los empleados. Se caracteriza por un aumento significativo de la parte proveniente del Grupo y una mayor coherencia en los montos distribuidos entre cada empresa. Permite asimismo pagar un monto superior a los ejercicios precedentes, con una mayor congruencia entre los montos distribuidos y el resultado del Grupo.

El ahorro salarial

Un Plan de Ahorro del Grupo, cuyos gastos de operación corren por cuenta de Limagrain, se ofrece a los empleados franceses. Está constituido por tres fondos, dos de los cuales les están reservados exclusivamente, orientados según perfiles de inversión que van de la protección

a la investigación del rendimiento, con el fin común de ofrecer una remuneración superior a la del mercado. Entre estos fondos se cuenta un fondo solidario, socialmente responsable, bajo el nombre de organismos referentes en la materia (Finansol y CIES). Dicho fondo se invierte en parte en empresas solidarias que obran en los campos de la inserción social y profesional (ADIE, Initiative France, Groupe La Varappe), de la movilidad (Wimoov) y del acceso a la vivienda (SNLPrologues, Foncière Habitat & Humanisme).

El Plan de Ahorro Jubilatorio Colectivo, que incluye una contribución destinada a acompañar a los empleados en su esfuerzo por establecer ahorros para su jubilación, se estableció desde 2011-2012. En Francia, los derechos de entrada y los gastos de gestión de dicho plan, que también cuenta con un dispositivo fiscal interesante, también corren por cuenta de Limagrain.

La internacionalización del programa de Salud/Previsión del Grupo

La protección social de sus empleados es un tema importante para Limagrain, pues la empresa desea protegerles. Se trata de un aspecto que aumenta la atracción y la retención, y debe asimismo permitir acompañar la movilidad entre las Business Units.

El objetivo es ofrecer una cobertura homogénea por país, para cada empleado, independientemente de la Business Unit a la que pertenece, que ofrezca a cada empleado de Limagrain como mínimo los siguientes:

- un programa de Salud al nivel de las prácticas del mercado,
- una previsión que ofrezca por lo menos un año de remuneración en caso de fallecimiento.



12,3

millones de euros pagados a los empleados en concepto de incentivos y participación



23 871

candidaturas recibidas aparte de las candidaturas espontáneas

34,5

candidatos por vacante publicada

La Calidad de vida laboral

El desempeño y motivación del empleado pasa en particular por una organización y una calidad de vida laboral satisfactoria. La gestión de dicha calidad de vida laboral se apoya sobre varios pilares, a saber: un entorno de trabajo seguro y propicio para la realización de sus actividades profesionales, una organización que permita conciliar la vida profesional y la vida privada y, finalmente, la práctica de un diálogo social constructivo bien entre el empleado y el empleador, bien entre los representantes del personal y el empleador.

En 2012, y luego en 2017, el Grupo firmó en Francia un acuerdo sobre la Igualdad profesional que incluía una sección específica sobre la articulación entre la vida profesional y la vida personal. Con el fin de acompañar al empleado de la mejor manera posible cuando se trata de tomar licencia por motivos familiares, se establecieron reuniones para el momento de la partida y el momento de retomar las actividades. Asimismo, se prevén diferentes medidas para gestionar el tiempo de trabajo, con un esfuerzo especial con respecto a los horarios de trabajo o la toma en consideración de los empleados que tienen una situación familiar difícil. El último acuerdo permitió añadir nuevos derechos como el de mantener el 100% del salario en el caso de los empleados en licencia por paternidad y la "Donación de días de descanso" que ofrece a todos los empleados de Francia la posibilidad de apoyar a otro empleado que necesitaría tiempo para ocuparse de un ser querido por ejemplo, brindándole días de ausencia.

La gestión del tiempo de trabajo y, en ciertas Business Units, el ofrecimiento de servicios (guardería, restaurante de la empresa, actividades deportivas) facilitan la conciliación entre la vida profesional y la vida privada, permiten responder a las expectativas crecientes de los empleados en términos de bienestar físico, equilibrio del tiempo y de gestión de sus responsabilidades familiares.

En Francia prosigue el avance del trabajo a distancia. Hoy, 24 convenios tratan de la organización del tiempo de trabajo en el seno de varias empresas de Limagrain. Dichos convenios permiten a los empleados ejercer su actividad, cuando su función lo permite, fuera de los locales profesionales gracias a las tecnologías de la información y la comunicación. El trabajo a distancia tiene por objeto aumentar la conciliación entre la vida privada y la vida profesional y ya forma parte integral del dispositivo establecido en el marco del acuerdo del Grupo sobre Igualdad Profesional.

Limagrain invierte continuamente en los locales que acogen a los empleados. El ejercicio 2018-2019 habrá quedado marcado por la ampliación de los locales de Portes-Lès-Valence (Francia) en la Business Unit HM.CLAUSE mediante la construcción de un edificio nuevo diseñado con los consejos de un especialista en espacios laborales. Además, Limagrain considera que es sumamente importante contar con locales de calidad donde se preservan espacios de convivencia que favorecen la colaboración.



El equipo de HM.CLAUSE Cono Sur

Gestión de las competencias

El desarrollo del capital humano es clave para la motivación de los empleados que componen la empresa, indispensable para asegurar la continuidad de las actividades en el futuro y crucial para el enriquecimiento más general de las competencias de la sociedad. Es este capital humano el que Limagrain desea desarrollar para permitir a cada uno de sus colaboradores contribuir al desarrollo del Grupo y al suyo propio en su trabajo, por medio de una política de mantenimiento a lo largo de toda su carrera y de formación interna.

El seguimiento de la trayectoria profesional y evolución de los deseos de cada empleado se apoya en una política de mantenimiento a lo largo de la carrera, que incluye entrevistas anuales de evaluación, entrevistas bienales profesionales,

mantenimiento del balance de la carrera, mantenimiento de la última parte de la carrera (a partir de los 57 años) y las entrevistas de partida y de reanudación de las actividades después de una larga ausencia.

Además, Limagrain acompaña aún más intensivamente a los ejecutivos de la dirección y los dirigentes con miras a su éxito en el nuevo puesto. El ejercicio 2018-2019 llevó asimismo a la definición de las trayectorias de desarrollo que permitirán a los ejecutivos de la dirección y dirigentes contar con condiciones óptimas para asumir nuevas responsabilidades.



Formación organizada en el marco de Limagrain Academy

Nuestros logros

Limagrain Academy: dispositivo corporativo para el desarrollo de las competencias

El ejercicio 2018-2019 se vio marcado también por la formulación de una nueva estrategia de Limagrain Academy y la definición de trayectorias gerenciales para facilitar el aumento de las competencias al asumir un cargo los ejecutivos de la dirección y dirigentes provenientes de todas las Business Units del Grupo.

Dicha estrategia se apoya sobre cuatro pilares destinados cada uno a una población diferente:

- un pilar cultural cuyos objetivos son difundir la cultura del Grupo, desarrollar el sentido de pertenencia, ilustrar los valores y crear vínculos entre las poblaciones (véase 3.2.);
- un pilar gerencial que permite desplegar una cultura gerencial común, definir un lenguaje común y garantizar un nivel de comprensión del entorno internacional;
- un pilar ejecutivos de dirección y dirigentes, que integra las trayectorias de desarrollo adaptadas a su situación, centrado más especialmente en el acompañamiento de la transformación del Grupo y la anticipación de las organizaciones de trabajo;

- un pilar profesión, dedicado a desarrollar los reflejos del intercambio de información y de desarrollo conjunto sobre temáticas específicas de Limagrain, y a crear una base de conocimientos y experiencias comunes sobre las profesiones fundamentales de la empresa.

Limagrain participa activamente en la formación interna y ello para preservar valiosos conocimientos, en particular aquellos ligados al patrimonio técnico y científico desarrollado por generaciones de agrónomos y expertos. Es por ello que Limagrain Academy, más allá de los programas destinados a difundir la cultura del Grupo, estableció una "Breeding Academy" con el fin de preservar los conocimientos relacionados con la mejora vegetal.

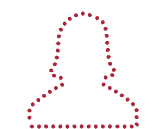


Programa de formación "Plant Breeding Academy" en el marco del pilar "Profesión" de Limagrain Academy.

Comprometerse con la diversidad e igualdad profesional



Sobre la base de la fortaleza que le da una nómina de más de 10 000 colaboradores de casi 80 nacionalidades, Limagrain percibe toda la riqueza que ofrece la mezcla de sus culturas, sus historias, sus modalidades de trabajo. Sensible a la diversidad, Limagrain considera esencial tomar medidas en materia de igualdad entre los géneros y entre los jóvenes y las personas de más edad, y favorecer el empleo de personas con una discapacidad. La diversidad de las poblaciones en el seno de Limagrain forma parte integral de su ambición de RRHH con el fin de beneficiarse con todas las riquezas y construir una empresa durable.



37,3%

de mujeres en la nómina permanente

15%

de mujeres Dirigentes

y

20%

de Ejecutivas de Dirección

La igualdad profesional constituye una orientación prioritaria de la gestión de los recursos humanos de la empresa. Un acuerdo firmado durante el ejercicio 2012-2013 fue renovado en 2017, para las empresas francesas, con objetivos y acciones que favorecen la igualdad de los géneros a lo largo de toda su trayectoria profesional. Los cuatro ámbitos de dichas acciones comprenden la contratación, promoción profesional, remuneración y la articulación entre la vida profesional y la vida personal. Finalmente, a fines del ejercicio 2018-2019, se nombró una encargada de misión para el tema de la igualdad de los géneros y, en primera instancia, el acceso de la mujer a los cargos ejecutivos.

Nuestros logros

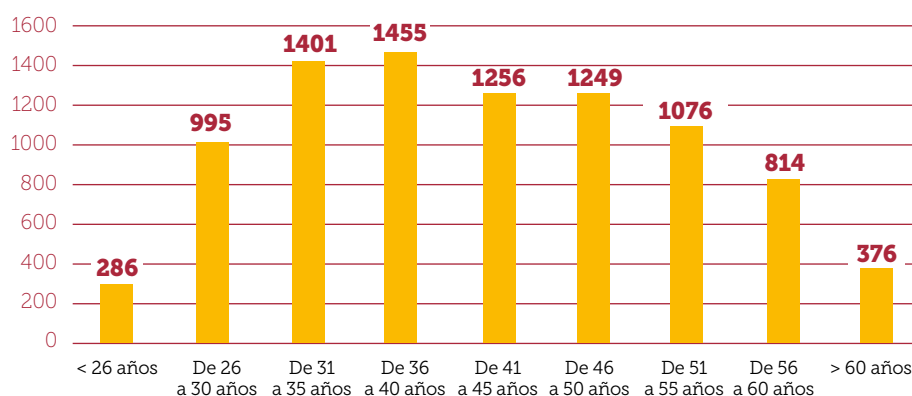
HM.CLAUSE lanza la iniciativa Diversidad e Inclusión

La iniciativa Diversidad e Inclusión, lanzada por HM.CLAUSE en todo el territorio de la BU, tiene por objeto contar con equipos multiculturales en todos los niveles de su organización, en los que se respete más la igualdad de los géneros, y cuyos miembros provengan de diferentes horizontes profesionales. Se estableció un grupo de trabajo con representantes de las tres zonas geográficas de la BU, y su primera realización fue una encuesta del conjunto de los colaboradores para recabar su opinión sobre estos temas y sus ideas con respecto a las acciones prioritarias. El análisis de las respuestas y la auditoría de las prácticas de RRHH actuales servirán de base para la formulación de un plan de acción y una campaña de concientización que se lanzarán en el ejercicio 2019-2020.



Diversidad e Inclusión

Pirámide de Edad del Grupo



Las medidas tomadas en pro del equilibrio intergeneracional

Con el fin de aumentar el intercambio de valores, la comunicación interorganizacional e intergeneracional así como también la creatividad, se lanzó en 2016-2017 un programa de acompañamiento que permite a los jóvenes empleados del Grupo recibir el acompañamiento durante seis meses de un tutor proveniente de una Business Unit y de una función diferente de la suya.

Dicho programa permite valorizar y aprovechar la experiencia de los empleados "sénior". La iniciativa existe al nivel Corporate así como también en las Business Units.

El 38,7% de los colaboradores de Limagrain son mayores de 45 años. Con el fin de garantizar una empleabilidad superior de estos empleados en la segunda parte de su carrera, y tomando en cuenta la prolongación de la carrera profesional, Limagrain estableció hace varios años un acuerdo específico relativo a los empleados de las empresas francesas del Grupo. Dicho acuerdo tiene por objeto acompañar más activamente a cada empleado en la segunda parte de su vida profesional, a la vez fomentando la transmisión de sus conocimientos y experiencia a la generación siguiente, y ello más particularmente para los empleados próximos a la jubilación.

Se realizan periódicamente acciones de tutoría que permiten asegurar la transmisión de las competencias en el momento de la contratación de los empleados "júnior" o de la sucesión a un nuevo cargo.



95,4%

tasa de retención de las personas de edad en el empleo

69

misiones de acompañamiento

Medidas tomadas para fomentar el empleo y la inserción de las personas con discapacidad

Se han tomado diferentes acciones para fomentar el empleo e inserción de las personas con discapacidad, con el fin de promover su integración en las filiales francesas de Limagrain. En este sentido, desde el ejercicio 2012-2013, se estableció un partenariado en Francia con ESAT (Establecimiento y Servicio de Ayuda para el Trabajo), que permite a las personas con discapacidad ejercer un empleo en un entorno protegido, así como con AGEFIPH (Asociación de Gestión del Fondo para la Inserción de las Personas con Discapacidad) para la difusión de las vacantes de empleo en una plataforma específica. Asimismo, se envían periódicamente personas con discapacidad para ayudar a los servicios de apoyo de Limagrain en varias misiones operativas y administrativas.

3,3%
de los
empleados
franceses
tienen
una discapacidad

Después de la negociación anual de 2015, se lanzó una política sobre la discapacidad en Limagrain cuyos primeros elementos llevaron al partenariado con la asociación Handischool. Dicho partenariado permitió llevar a cabo actividades de concientización sobre la discapacidad en varias instalaciones de Limagrain en Francia.

En febrero de 2017, se firmó un acuerdo del Grupo sobre las Igualdades Profesionales y la Solidaridad para las empresas francesas. Dicho acuerdo dispone medidas para fomentar los siguientes :

- el reconocimiento del estatuto de trabajador con discapacidad,
- la contratación, la inserción y el mantenimiento en el empleo de las personas con discapacidad,
- la comunicación y concientización con respecto a la discapacidad.

Nuestros logros

Concientizar sobre las situaciones de discapacidad mediante el apoyo a Handicap International

En ocasión de la semana para el empleo de las personas con discapacidad, se organizó un desafío colaborativo con Handicap International: 700 empleados de siete países marcharon o corrieron durante la semana para aumentar las donaciones a la ONG. El desafío registró 11 058 Km, y la participación de todos permitió recaudar 19 904 euros para contribuir a un proyecto en Etiopía, elegido por los empleados.

Aprovechar los Duo Day para el descubrimiento recíproco en torno a la discapacidad

Las instalaciones de Limagne de las BU Limagrain Coop, Limagrain Ingredients, Jacquet Brossard y

Limagrain Corporate participaron en Duo Day e incorporaron en ciertos departamentos personas con discapacidad para descubrir una actividad recíprocamente; los empleados pudieron descubrir que la discapacidad, según su naturaleza, podía no impedir para nada la capacidad de realizar una tarea.



DuoDay en Limagrain Ingredients (Francia)



OBRAR DE CONFORMIDAD CON NUESTROS PRINCIPIOS ÉTICOS Y CÓDIGO DE CONDUCTA

Con la complejidad de los circuitos de producción y de distribución de las semillas, la multiplicidad de actores del mercado, privados y públicos, la estrategia de desarrollo en todos los continentes y el modelo de Limagrain imbuido de una profunda delegación, cobra importancia particularmente crítica la vigilancia que debe ejercer el Grupo en materia de conformidad de sus prácticas en lo que respecta a los principios éticos y las leyes de lucha contra la corrupción.



Difundir y respetar nuestra ética de negocios

Los casos de ética rara vez se repiten, y varían mucho en función de las culturas, los países, las líneas de negocio o las partes interesadas. Para responder a esta problemática, el Grupo estableció un sistema y herramientas para fomentar la reacción de cuestionamiento en los colaboradores. El objetivo es fomentar el espíritu de responsabilidad de cada uno, y apoyarse en la inteligencia colectiva para aprender a gestionar las ambigüedades y la complejidad e interpretar con discernimiento todas las situaciones. Se trata de arbitrar entre respetar las reglas que se han de cumplir con intransigencia y tomar en cuenta las exigencias a menudo contradictorias del conjunto de las partes interesadas, iniciar una capacidad crítica, constructiva y positiva, individual y colectiva, pues es impensable aislar este tipo de decisión del vínculo social que liga el Grupo a sus comunidades.

Los Principios éticos y el Código de Conducta se concibieron bajo esta óptica, con el objeto de estructurar los principios y compromisos fundamentales que el Grupo desea hacer cumplir en todas sus entidades y por todos sus empleados, independientemente de su profesión y país. Una condición *sine qua non* para asegurar su reputación y legitimidad.

El Grupo está decidido a hacer acatar las leyes y los reglamentos aplicables relativos a la lucha contra la corrupción y contra el lavado de dinero (en particular la convención de la OCDE de 1997), así como también a tomar en cuenta en sus relaciones comerciales y financieras, las recomendaciones significativas de los organismos nacionales o internacionales como OFAC en materia de sanciones económicas. La conformidad de Limagrain con arreglo a la ley francesa Sapin II es un proyecto importante del ejercicio.



* (NB: El dispositivo de alerta sólo abrió el 1^{er} de julio de 2019)

BE&AB: el proyecto ético

El proyecto, denominado "BE&AB" por Business Ethics & Anti-Bribery (ética de los negocios y lucha contra la corrupción), va más allá de la conformidad con la ley Sapin II únicamente, pues aborda también las temáticas del delito de los iniciados y de los representantes de intereses. El proyecto BE&AB es administrado conjuntamente por la Dirección de Gobernanza Riesgos Conformidad (GRC) y la Dirección RSC, y está patrocinado por el Director de Relaciones Internacionales y RSC del Grupo. El Comité de dirección del proyecto se reunió nueve veces para seguir la evolución de las obras y elegir ciertas opciones en materia de herramientas y despliegue según los pilares de la ley Sapin II.

La cartografía de los riesgos estuvo en manos de un estudio externo que prestó su apoyo metodológico y operativo. La actualización del Código de Conducta realizada durante el ejercicio tomó en cuenta las evoluciones reglamentarias necesarias. Su nueva versión, denominada "Principios éticos y Código de Conducta" fue presentada a las Instancias Representativas del Personal (IRP) en todos los sitios donde existen y, luego de su aprobación, fue dada a conocer a todo el Grupo por la Intranet. Las IRP también fueron consultadas antes del lanzamiento del dispositivo de alerta. Asimismo, se programarán formaciones específicas para las poblaciones expuestas a los riesgos de corrupción. La identificación de dichas poblaciones (compradores, comerciantes, financieros, juristas, etc.) es la primera etapa planeada. En el marco de su

programa de formación, todos los Administradores de Limagrain participaron en marzo de 2019 en una sesión de concientización con respecto a la lucha contra la corrupción, dirigida por Transparency International Francia. El proceso de evaluación de terceros fue objeto de numerosos trabajos durante el ejercicio, y será desplegado en el ejercicio 2019-2020. Limagrain dispone ya de medidas de controles contables elaboradas. Éstas son reexaminadas en materia de lucha contra la corrupción a la luz de las evoluciones de otras obras vinculadas con la ley Sapin II. Con el objeto de comprender las consecuencias relativas a los casos de corrupción internos de manera homogénea en todo el conjunto de las empresas de Limagrain, la Dirección de Recursos Humanos analizó los dispositivos de sanción disciplinaria con miras a la armonización de las sanciones en todo el Grupo. En lo que respecta al sistema de evaluación del dispositivo, será puesto en práctica cuando los siete elementos indicados en la lista anteriormente estén todos en funcionamiento.





Nuestros logros

Limagrain abre un dispositivo de alerta

Si bien los gerentes y encargados de RRHH o encargados de empresa o de Business Unit deben ser los interlocutores de un colaborador que haya constatado una acción contraria a los Principios éticos y al Código de Conducta, el Grupo también pone a su disposición un sistema de gestión de alertas al que se accede por una dirección de correo electrónico especial. Todas las partes interesadas externas también pueden utilizar el dispositivo. El Comité de Gestión de Alertas (CGA), compuesto por los Directores de GRC, RRHH y RSC tiene la responsabilidad de manejar el dispositivo de alerta. También se encarga de la coordinación y el seguimiento de las alertas, y determina las eventuales preguntas

de los colaboradores. Cuando la situación lo justifica, el CGA puede tratar las alertas en el marco de comités *ad hoc*. El CGA puede recibir por cualquier medio toda pregunta sobre la aplicación y el control de las disposiciones del Código de Conducta. Como consecuencia, contribuye a la definición y puesta en práctica de la política del Grupo en materia de ética y responsabilidad de la empresa. Asimismo, vela por el despliegue y la evolución de los Principios éticos y del Código de Conducta del Grupo. Para garantizar la adaptación a las especificidades de los diferentes mercados y zonas geográficas también se pueden formular dispositivos locales complementarios.

Nuestros logros

Actualización de los Principios éticos y del Código de Conducta

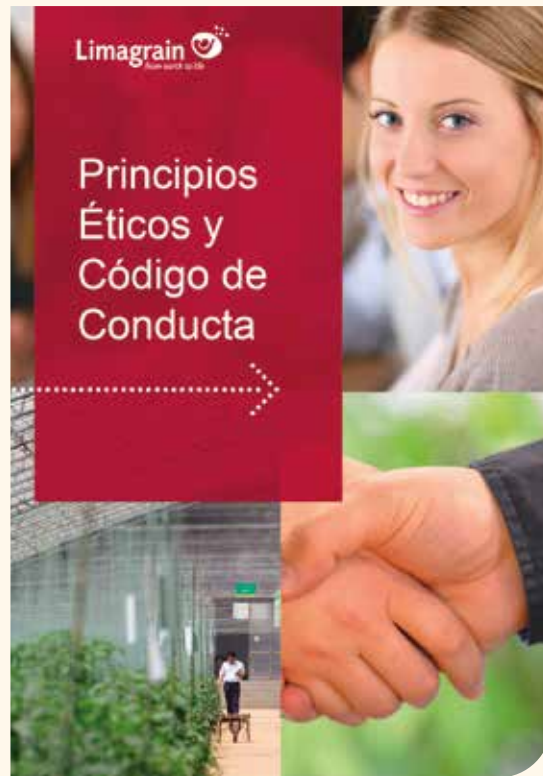
Los Principios éticos y el Código de Conducta detallan las diferentes reglas y reglamentaciones en vigor a las que se deben conformar los colaboradores de Limagrain, pero también invitan a éstos a adoptar una actitud individual de cuestionamiento.

Esta actualización del Código de Conducta anterior realizada durante el ejercicio, ofreció la oportunidad de añadirle algunas temáticas o de detallar otras. Los añadidos notorios son la información relativa al nuevo dispositivo de alerta y el glosario que permite comprender mejor los conceptos y acciones ligados a la ética de los negocios. Cabe señalar asimismo la publicación de un compromiso vigoroso del Comité de Dirección de Limagrain a favor de la lucha contra la corrupción.

Esta versión actualizada está traducida a cinco idiomas adicionales que vienen a sumarse a los once de la primera versión⁽¹⁾, a fin de que el documento esté disponible en los idiomas más hablados del mundo, y también los idiomas hablados en el país en que Limagrain emplea el mayor número de empleados. Está destinado asimismo a la comunicación externa, a fin de que todas las partes interesadas puedan usarla de referencia.

Con el objeto de facilitar su apropiación y utilización internas, viene acompañado de una guía práctica y de un módulo de aprendizaje electrónico especial, cuyo método pedagógico está basado en la dramatización. La guía práctica, exclusivamente para uso interno, tiene por objeto detallar, por medio de tarjetas, ciertos temas de los Principios éticos y Código de Conducta en concordancia con la cartografía de los riesgos. Una ficha describe el nuevo dispositivo de alerta en profundidad. Las otras explican cada uno de los temas, describen la política del Grupo y las conductas esperadas de sus empleados. Seis temas son objeto de una ficha: Pago de facilitación, Regalos/Muestras de hospitalidad, Mecenazgo/Patrocinio, Compra, Conflicto de intereses y Relaciones con las partes interesadas.

Cabe señalar que, por primera vez, estas fichas incluyen umbrales para ciertos temas. Así, en cuestión de regalos o de muestras de hospitalidad



(ofrecidos o recibidos), se han fijado umbrales para la declaración y aceptación en términos porcentuales del salario medio del país, según los datos del Banco Mundial. Además, una aplicación en la Intranet permitirá a todo empleado declarar los regalos o muestras de hospitalidad que haya aceptado o rechazado.

En el aprendizaje electrónico, se ubica a cada uno en una situación basada en cuatro casos operativos (regalos, seguridad, confidencialidad de los datos y antimonopolio) y debe resolver estos casos de ética recurriendo a un reflejo de cuestionamiento para obrar con sentido común y discernimiento. El aprendizaje electrónico también está en curso de actualización para agregar un nuevo módulo teórico y nuevos casos prácticos. Este complemento tiene por objeto la apropiación por los empleados de los mecanismos del nuevo dispositivo de alerta. Después de haber descubierto la teoría, deberán reflexionar sobre el tipo de alerta que estimarían necesario lanzar en tres situaciones basadas en los temas del conflicto de intereses, el mecenazgo/patrocinio y el daño al medio ambiente.

(1) alemán, árabe, brasilero, chino, español, francés, hebreo, holandés, inglés, italiano, japonés, ruso, tailandés, turco, ucraniano y vietnamita.



Respeto de los derechos humanos

Los Principios éticos y el Código de Conducta forman parte de una serie de textos internacionales cuyos principios son compartidos por el Grupo:

- la Declaración Universal de Derechos Humanos,
- los convenios principales de la Organización Internacional del Trabajo, en particular los convenios 29, 105, 138 y 182 (lucha contra el trabajo infantil y el trabajo forzado), 155 (salud y seguridad de los trabajadores), 111 (lucha contra la discriminación), 100 (igualdad de remuneración), 87 y 98 (libertad sindical y derecho a la sindicación, negociación colectiva),
- la Convención de Naciones Unidas sobre los Derechos del Niño,
- los principios rectores de la OCDE para las empresas multinacionales,
- la transposición al derecho francés de la directiva europea del 22/10/2014, relativa a la divulgación de información no financiera.

Además, Limagrain es signatario del Pacto Mundial de las Naciones Unidas desde diciembre de 2013. Se compromete por ende a fomentar y respetar los principios relativos a los Derechos Humanos en el seno de los equipos de todo el Grupo y en su esfera de influencia, y a velar por no hacerse cómplice de su violación.

En este sentido, los Principios éticos y el Código de Conducta constituyen un documento exigible por todas las entidades del Grupo en el mundo. Ciertas Business Units lo complementaron con reglas apropiadas para su contexto local. En la India, las filiales de Limagrain, Bisco Bio Sciences y HM.CLAUSE India, tomaron numerosas medidas para mejorar las condiciones de trabajo y erradicar el trabajo infantil. Al mismo tiempo, y con el apoyo del Grupo, HM.CLAUSE India participó activamente en la redacción de la posición de la APSA (Asia & Pacific Seed Association) sobre el tema.



Respeto de los derechos del niño

El Grupo es muy consciente de la realidad del trabajo infantil en ciertas zonas geográficas y para ciertas actividades ligadas a la producción de semillas. Las Business Units han tomado numerosas medidas para tratar el tema. Además, la prohibición del trabajo infantil está claramente recordada en los Principios éticos y el Código de Conducta.

El tema es particularmente sobrecogedor en la India. En lo que respecta a las Semillas de Cultivos Extensivos, la Dirección de Recursos Humanos de Bisco Bio Sciences revisó su reglamento interno con el objeto de definir los procedimientos de contratación y gestión del personal para combatir el trabajo infantil y respetar estrictamente la reglamentación local. Y lo que es más, cada interino que trabaja en los sitios de producción es sometido igualmente a un control sistemático a la entrada. Se crea una ficha de identidad que demuestre en particular la edad del trabajador. Una señalización especial de denuncia del trabajo infantil instalada en todos los sitios completa el procedimiento. En cuanto a los subcontratistas, son sometidos a auditorías periódicas sobre la base de un plan de rotación con el fin de garantizar el respeto de la prohibición del trabajo infantil. Además, todos los contratos con los proveedores contienen cláusulas sociales, en particular sobre la prohibición de hacer trabajar a los niños bajo pena de suspensión del contrato.

En Semillas hortícolas, las actividades de producción de HM.CLAUSE comenzaron en 2012. Desde esa fecha, HM.CLAUSE India multiplicó las medidas en un empeño de progreso continuo. En el marco de su programa RSC específico, HM.CLAUSE India lanzó un procedimiento completo con miras a abolir el trabajo infantil en la India, denominado "Child Labor Awareness Program (CLAP)". Su primer compromiso es fijar la edad mínima del trabajador en 16 años, mientras que la legislación define el umbral en los 14 años cumplidos. HM.CLAUSE por lo tanto no contrata a jóvenes menores de 16 años en sus actividades y lo prohíbe a sus productores y subcontratistas por medio de cláusulas contractuales. La empresa definió asimismo sanciones disciplinarias para los productores que infrinjan los compromisos de HM.CLAUSE; éstas van hasta la suspensión del acuerdo de subcontratación.

Dentro del marco de la ley de sociedades, Company Act⁽¹⁾, se estableció un comité RSC y se contrataron dos Responsables de los programas sociales, basados en Karnataka (principal región de producción de la empresa) para realizar auditorías internas de los 700 agricultores sometidos a contrato. El 100% de los productores pasaron por una auditoría por lo menos una vez en el transcurso de los períodos delicados, que son los de la polinización y cosecha. Desde el verano de 2018, una empresa de auditoría externa vino a reforzar los equipos de HM.CLAUSE India para completar las auditorías complementarias y permitir un seguimiento más preciso.



OBRAR DE CONFORMIDAD CON NUESTROS PRINCIPIOS ÉTICOS Y CÓDIGO DE CONDUCTA

La producción de semillas también puede ser gestionada por empresas especializadas que organizan la producción con los agricultores. HM.CLAUSE India exige el cumplimiento de las mismas normas a estas empresas, y la principal de ellas somete a sus productores a una auditoría de SGS, un grupo mundial de renombre en el ámbito de las auditorías y certificación.

HM.CLAUSE India estableció un programa de formación para la red de técnicos de producción, y sesiones de concientización abiertas a los agricultores subcontratistas. Cada año desde 2015, entre 150 y 350 agricultores y supervisores de producción pasan por la concientización en el tema de la lucha contra el trabajo infantil. El 100% de los productores seguidos por la empresa recibieron concientización en el transcurso de los últimos dos ejercicios.

Además, HM.CLAUSE India colabora en la materia con numerosas partes interesadas de una diversidad de ámbitos: autoridades gubernamentales y locales, otros semillistas activos localmente y su federación, y ONG como UNICEF o ARISA, etc.

ARISA, "Advocating Rights in South Asia", es la nueva denominación de la ONG ICN (India Committee of the Netherlands), con la cual HM.CLAUSE India colabora hace años, particularmente con su participación en el programa "Child Care Program". En noviembre de 2018 la ONG publicó su informe⁽²⁾ sobre la situación del trabajo infantil en el sector de la producción de semillas en la India, y describió en sus páginas las acciones de las empresas, incluida HM.CLAUSE India. Señaló asimismo los esfuerzos considerables desplegados por ciertos semillistas, entre ellos HM.CLAUSE India, que lograron reducir la tasa de empleo infantil del 15-25% citada en el informe 2015 a menos del 1%, prueba de que estos últimos años el tema se ha tratado de forma decidida.

La erradicación completa del trabajo infantil sigue siendo el objetivo y continúa siendo objeto de planes de acción.

(1): Desde 2013, la Company Act (artículos 134, párrafo 3 y 135) plasma la obligación de la responsabilidad social de las empresas en el derecho indio, imponiendo a éstas la obligación de participar a su escala, en el desarrollo y modernización del país por medio de una obligación de gobernanza, presentación de informes y planes de acción de RSC.
(2): Remedies for Indian seed workers in sight? - p 12

Lucha contra el desperdicio de los alimentos

En calidad de semillista, Limagrain no está directamente involucrado en los temas del desperdicio alimentario. Por el otro lado, en sus actividades relacionadas con las ramas cerealeras, trátase de ingredientes o de productos de panificación-repostería, Limagrain vela por reducir al máximo el desperdicio alimentario. Ello se traduce en medidas para reducir al máximo los desechos provenientes de los procesos

industriales, transformarlos o valorizarlos y donar productos cuya comercialización es imposible. Frente a esta



problemática, también se puede solicitar el análisis de especialistas externos para aprovechar sus competencias y experiencias.



284 000 €

en productos alimentarios donados a los bancos de alimentos

218 000 €

invertidos en medidas de reducción del desperdicio alimentario

Tomar en cuenta el bienestar animal

Dentro del marco de sus actividades mayormente ligadas al reino vegetal, Limagrain sólo utiliza una pequeñísima cantidad de productos de origen animal. Solo Jacquet Brossard, para sus recetas de pasteles, consume huevos. Con el objeto de contribuir a mejorar el bienestar animal, se fijó el objetivo de no utilizar más huevos provenientes de criaderos de gallinas en jaula de batería para el año 2022.





..... Nuestros logros

Jacquet Brossard en la lucha contra el desperdicio alimentario

El compromiso de Jacquet Brossard es global ya que la empresa desea reducir la cantidad de desperdicios generados, desde la producción en plantas industriales hasta el consumo de sus panes y pasteles en los hogares franceses. Esta lucha importante se traduce en medidas concretas y comenzó por ADEME en el marco de la operación "IAA Témoins". Gracias a dicha operación, la planta de Clamecy (Francia) redujo el tamaño de sus talones excluidos en el troceado mediante el cambio de sus juegos de moldes (con un ahorro de 50 toneladas de pan por año). La planta trabaja asimismo en la revalorización de la miga de pan recuperada durante el proceso de elaboración para consumo humano (800 toneladas de miga revalorizadas cada año). Y para garantizar una valorización máxima de los productos no conformes, Jacquet Brossard ahora desembala todos sus productos perdidos. Un combate que no hace más que empezar y que prosigue hoy con Phenix, experto de la lucha contra el desperdicio y que prestará apoyo a Jacquet Brossard para reducir significativamente sus pérdidas.

Limagrain Ingredients analiza su proceso con ADEME

Por su parte, Limagrain Ingredients también emprendió un proceso con ADEME a fin de limitar las pérdidas de una línea de producción de su planta de pellets. Instaló una trituradora para pulverizar la parte perdida de la producción y poder volver a incorporarla en las recetas. De este modo en un año se habrán reincorporado 106 toneladas de material, antes desperdiciadas, en productos nobles, ahorrando así 17 tCO₂e. Después de un primer ensayo, el proceso podrá aplicarse en la segunda línea de producción, y eventualmente en otras plantas.

Donación de productos para evitar el desperdicio

Decidida a asistir a los más desfavorecidos y a minimizar el desperdicio alimentario, Jacquet Brossard entrega regularmente productos que no serán comercializados a organizaciones benéficas (Samu Social, Restos du Cœur, Banque Alimentaire, Secours Populaire, etc.) para que éstas gestionen su distribución. Durante el transcurso del ejercicio 2018-2019, los productos donados por Jacquet Brossard representaron una donación equivalente a 284 000 euros.

Desarrollar en nuestros proveedores una política de compras responsables



En materia de relaciones con los proveedores, Limagrain vela estrictamente por el criterio de la no dependencia económica y coordina una parte importante de sus condiciones de suministros y compras por intermedio de una organización interna especial, la Coordinación de Compras del Grupo, que reúne a representantes de las diferentes Business Units estructuradas en Comités de dirección por categoría principal de productos o servicios.

Convencido de que la relación con los proveedores es una palanca importante de creación de valor, el departamento de Coordinación de Compras del Grupo cambia desde 2014 sus procesos para incorporar criterios socio-ambientales, apoyándose en sus propias referencias de compras responsables. En este contexto, en 2016, los compradores del Grupo firmaron la carta "Relaciones con Proveedores Responsables" y recibieron formación sobre la práctica de compras responsables impartida por AFNOR.

Además, el departamento estableció un Request For Information (Pedido de información, RFI) para todos sus proveedores activos, a fin de conocerles mejor y definir los riesgos inducidos. Asimismo, con el fin de asegurarse del respeto de la legislación laboral por los proveedores, el proceso Compras incorpora un pedido de declaraciones de vigilancia. Finalmente, los contratos de compras incluyen cláusulas de respeto de la ética y, en su versión digital, disponen de un enlace al documento "Principios éticos y Código de Conducta" en la página web del Grupo.

Al mismo tiempo, el Grupo firmó en noviembre de 2012, la Carta de la Mediación del Centro de Mediación y Arbitraje de París (CMAP) y optó así por comprometerse con la prevención de los litigios y la resolución amigable de los litigios por medio de la mediación cada vez que ésta sea oportuna.

76,3%

de las cuentas de compras tratadas por la Coordinación de Compras del Grupo estipulan un compromiso RSC de parte del proveedor

.....

5

auditorías de proveedores llevadas a cabo por la Coordinación de Compras del Grupo en el ejercicio 2018-2019



Proteger los datos y los sistemas de información



Los sistemas de información son esenciales para todas las actividades de las empresas del Grupo: investigación y desarrollo, producción, marketing y venta, actividades de apoyo, etc. así como también para la gestión de las interacciones internas y externas. La red, los servidores y aplicaciones por lo tanto deben mantenerse operativos en todo momento. ¡Y ello todos los días y las 24 horas! Multiplicar los datos, los tratamientos y los puntos de acceso, es proporcionar tantas posibilidades más para actos digitales maliciosos con miras a desestabilizar la organización, aprovechar las informaciones privadas o extorsionar a la empresa.

Se realizó un análisis del riesgo de fallo para cada eslabón a fin de determinar la estrategia necesaria y los costos asociados. Servidores dobles, salvaguarda de datos y capacidad de reconstrucción de aplicaciones son todas medidas que contribuyen a la capacidad de utilización permanente de los sistemas de información de un grupo cuyas actividades nunca se detienen.

Durante el ejercicio se desplegó un programa ambicioso en materia de seguridad de los sistemas de información. Éste se apoya en primer lugar en las competencias específicas de los colaboradores contratados para la ejecución del proyecto que alía sistemas técnicos, procedimientos internos y controles, supervisión y tratamiento. Dichas acciones se ven completadas por la indispensable sensibilización con respecto al tema, llevada a cabo entre los empleados, y primordialmente los de TI.

La ciberseguridad depende ante todo de las herramientas que protegen el acceso a la infraestructura propiamente dicha y a los datos. La primera

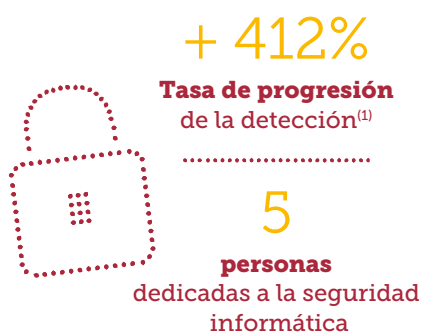
etapa consiste en tener, en cada estación de trabajo, un agente de detección y de respuesta a los códigos maliciosos (antivirus), una solución de detección y bloqueo de las comunicaciones web dañinas (proxy), aliadas a un dispositivo de acceso seguro a distancia (VPN).

La organización también debe estar configurada para garantizar la aplicación segura de las herramientas. En primer lugar, los procesos de creación de cuenta y de atribución de "privilegios" en la infraestructura de TI siguen procedimientos estrictos, descritos en una política de ciberseguridad del Grupo. Las reglas en materia de "privilegios" y de gestión de los sistemas operativos de las estaciones de trabajo y de los servidores fueron reforzadas. Finalmente, las cuentas inactivas son analizadas cada mes, y todos los intentos de ataque e incidentes de seguridad son tratados sistemáticamente.

No obstante, la ciberseguridad nos atañe a todos. Los nuevos empleados por lo

tanto, reciben concientización con respecto a los riesgos durante su trayectoria de incorporación a la empresa. Se desarrollaron y distribuyeron herramientas de información y de difusión sobre los elementos fundamentales (contraseña, movilidad, correo electrónico, etc.).

Finalmente, para verificar el impacto de las medidas iniciales y evaluar la estructura, a finales del ejercicio se llevó a cabo una primera prueba de intrusión informática. Los resultados servirán para completar y perfeccionar el dispositivo durante el transcurso del ejercicio 2019-2020.



(1) Evolución del número de ataques detectados 2018-2019 / 2017-2018

5.3 LIMITAR EL IMPACTO AMBIENTAL DE NUESTRAS ACTIVIDADES

En el marco de sus actividades, el Grupo Limagrain está sujeto a numerosas reglamentaciones en materia medioambiental. Se trata de reglamentaciones complejas que cambian constantemente, son cada vez más estrictas y de aplicación que puede resultar costosa. En particular, están relacionadas con la gestión cuantitativa y cualitativa del agua, con el aire, las emisiones de gases de efecto invernadero, con la contaminación de los suelos, la utilización de los recursos naturales, la conservación de la biodiversidad o también con el ruido, el polvo y los desechos. En los casos de contaminación, los impactos sobre el medio ambiente podrían entrañar la responsabilidad del Grupo y acarrear consecuencias graves.



El impacto de las actividades de Limagrain sobre el medio ambiente es una preocupación gestionada lo más cerca posible del terreno, al nivel de las Business Units, de forma voluntaria y responsable. Además, Limagrain también incorpora la prevención del riesgo ambiental en su política de gestión de riesgos, con la ejecución

de normas aplicables al conjunto de sus instalaciones en el mundo entero. Este compromiso pasa también por el control (medida, optimización, innovación) de la utilización de los recursos naturales así como también por la atención a la mejora de la cuantificación y valorización de los residuos.

Indicador clave de rendimiento

20%

del volumen de negocios de las empresas con una planta industrial cae bajo un sistema de manejo ambiental (SMA)



Hazera: las instalaciones de Brurim (Israel) cuentan con certificación ambiental ISO 14001.

Establecer un sistema de gestión ambiental a la escala de las instalaciones

Limagrain definió un programa para limitar los impactos ambientales de sus actividades.

Lanzado en 2018 bajo el nombre LEIA (Limit Environmental Impact of our Activities), se basa en el establecimiento de un sistema de gestión

ambiental aplicable al conjunto de las instalaciones y de conformidad con los reglamentos, leyes y exigencias ambientales por doquier en el mundo. Este programa contiene cuatro temáticas que son objeto de medidas y objetivos precisos, a saber:

Iniciar el establecimiento de un sistema de gestión ambiental del Grupo		
Temática	Desafío	Objetivo
Residuos	Garantizar la valorización de los residuos	Aumentar la confiabilidad de los informes sobre los residuos y garantizar su tratamiento de aquí al 2020 Valorizar el 85% de los residuos de aquí al 2022
Energía	Reducir el consumo de energía y las emisiones de gases de efecto invernadero	Reducir en un 10% el consumo de energía de aquí al 2022 (con respecto a 2015-2016) Fomentar y aplicar soluciones para reducir el impacto de los transportes vinculados con las actividades Utilizar el 10% de energías renovables en la mezcla energética de aquí al 2022
Agua	Garantizar la calidad de los efluentes y optimizar el consumo de agua	Reducir el consumo de agua corriente en un 5% de aquí al 2022 (con respecto a 2016-2017)
Biodiversidad	Proteger los ecosistemas presentes en las instalaciones	Identificar, seguir y preservar los biotipos y especies protegidas presentes en las instalaciones próximas a una zona protegida

Las instalaciones de Limagrain en todo el mundo ponen en práctica numerosas medidas de naturaleza y envergadura muy diversas para cada uno de estos cuatro temas. La toma en cuenta de los impactos ambientales es una realidad en las opciones en materia de inversión en nuevos equipos o en las operaciones de mantenimiento. También se vuelven a estudiar las prácticas cotidianas vinculadas a los procesos de fabricación o a las costumbres de la vida profesional, en función de dichos objetivos.



4,8

millones de euros invertidos durante el ejercicio en acciones destinadas a reducir los impactos ambientales

Medidas de prevención, reciclaje y eliminación de residuos



Gestión y valorización de los desechos

Las actividades relacionadas con las semillas y los productos cerealeros de Limagrain producen mayormente desechos orgánicos (70%) y pocos desechos peligrosos (10%). Las posibilidades de valorizarlos son numerosas y permiten alcanzar el 90% de valorización de los desechos no acuosos. La valorización de material representa el 76% y la de energía el 24%, en particular por la combustión de las mazorcas de maíz provenientes de la producción de semillas.

Cabe señalar que el desempeño de las diferentes empresas del Grupo todavía es muy diverso en este sentido. No obstante, durante el ejercicio se efectuaron numerosas inversiones vinculadas con el tema de los desechos, con miras a los siguientes:



50 108

toneladas
de desechos
generadas

85,8%

de los desechos
no acuosos
son valorizados

- la reducción del volumen, sea por la evolución de los procesos que producen menos desechos, o por el aumento de la valorización,
- la prevención del riesgo ligado a los desechos peligrosos, primordialmente asociados a los productos químicos,
- la mejora de la gestión de los desechos y de las prácticas de la empresa,
- la mejora de las conductas gracias a la formación y la comunicación.

Un aspecto importante de acción aplicado en todo el Grupo en materia de desechos es la gestión del riesgo de descarga de aguas contaminadas. Para reducir dicho riesgo se activan tres palancas: evitar la contaminación, coleccionar las aguas contaminadas y velar por su tratamiento adecuado.



Limagrain Ingredients: caldera instalada en la planta de Ennezat (Francia) para valorizar las mazorcas de maíz provenientes de la producción de semillas de Limagrain Coop, transformándolas en energía

Nuestros logros



Proyecto de gestión de desechos en la estación
Los Mochis de HM.CLAUSE México

Limagrain Ibérica establece medidas para prevenir las descargas

En sus instalaciones de Elorz (España) en particular, Limagrain Ibérica puso en práctica durante el ejercicio numerosas medidas para prevenir el riesgo de contaminación y tratar los desechos peligrosos. La formación detallada del personal en el uso y manutención de los productos peligrosos es una condición. La instalación de almacenes adaptados y de cubetas de contención completa el dispositivo.

Bisco Bio Sciences valoriza sus desechos peligrosos

En ciertos países no es fácil encontrar una rama de actividad dedicada a la valorización de los desechos peligrosos. A falta de una solución precisa en la India, Bisco Bio Sciences los almacena desde hace cuatro años. Sin embargo, la empresa acaba de encontrar una rama de actividad local de valorización energética de sus desechos peligrosos. En el ejercicio 2018-2019 se registró pues un aumento de más del 50% en la cantidad de desechos peligrosos, habiendo contabilizado la valorización de los desechos almacenados. Para 2019-2020, el volumen de desechos peligrosos generado por Bisco Bio Sciences retornará al nivel normal correspondiente a su actividad.

Un dispositivo común en Francia para tratar los desechos

El ejercicio se vio marcado por el establecimiento de un dispositivo común de gestión de los desechos para Francia, luego de haber llamado

a licitación de diferentes proveedores para la gestión de desechos de todas las instalaciones francesas de Limagrain. El objetivo era volver a pensar las necesidades y las ramas de actividad de tratamiento, mutualizar los recursos y armonizar la gestión y el tratamiento de los desechos en el país. El sector de actividad de tratamiento de desechos sigue siendo complejo, y la puesta en práctica de las opciones elegidas resultó más difícil de lo previsto, tanto en el plano operativo como en el de la trazabilidad reglamentaria que debía producir. El trabajo de la comisión de gestión del llamado a licitación prosigue con el fin de disponer cuanto antes de las prestaciones contractuales de los proveedores seleccionados.

Jacquet Brossard emprende un trabajo de embalaje más virtuoso

Los mejores desechos son los que jamás se producen. Es el objetivo que busca Jacquet Brossard con un grupo de trabajo dedicado al diseño ecológico de sus embalajes. Es en asociación con Citéo, el nuevo Ecoembalaje, que Jacquet Brossard inició su trabajo durante una jornada de concientización con respecto a los desafíos de la clasificación y del reciclaje en el centro de Limeil Brévannes (Francia). Desde esa visita, los miembros del grupo de trabajo, compuesto por representantes de marketing, comercio, I&D, compras y RSC, se reúnen cada tres meses para una puesta al día sobre los temas en curso en materia de diseño ecológico. Su objetivo es reducir el impacto ambiental de los embalajes de pan y repostería. Están en curso de trabajo diversas avenidas como la elaboración de nuevos embalajes 100% reciclables, y la reducción o supresión de éstos.



Reducir nuestro consumo de energía y nuestras emisiones de gases de efecto invernadero



La energía consumida por Limagrain se utiliza mayormente para el secado de las semillas, la calefacción de los invernaderos, las instalaciones agroindustriales y los desplazamientos profesionales de sus colaboradores. Si bien las dos últimas están relativamente relacionadas al nivel de actividad, las primeras dependen profundamente del contexto agroclimático del año.

Con respecto a las emisiones de gases de efecto invernadero vinculadas a la producción de semillas de Limagrain en sus socios agricultores-propagadores, se calcularon estimaciones sobre la base de los últimos datos disponibles de EcoInvent¹. El factor de incertidumbre es demasiado elevado para poder ofrecer una cifra precisa. Sin embargo, estas estimaciones permitieron determinar que, de las especies explotadas por Limagrain, algunas son más bien emisoras de carbono durante el transcurso de su cultivo (tomate, pimiento, calabacín, maíz, etc.) mientras que otras capturan emisiones (judía, trigo, zanahoria, etc.). En términos de la distribución de superficies utilizadas por especie, el balance global de carbono de la producción de semillas por los socios agricultores-propagadores de Limagrain se aproxima a cero, ya que las especies que producen y las que capturan emisiones compensan mutuamente sus impactos en materia de emisiones.

La reducción del consumo de energía y de las emisiones de gases de efecto invernadero es un objetivo primordial del programa LEIA, que se traduce por una serie de acciones en todas las BU.

Desde 2015, la inversión de Limagrain en la materia alcanza más de 6 millones de euros a través de casi 200 acciones.

Cabe señalar que en aplicación de la Directiva Europea 2012/27/UE, un tercero independiente lleva una campaña de auditorías energéticas durante 2019 en 21 instalaciones europeas de Limagrain, que representan el 54,6% del consumo global del Grupo. Los resultados de dichas auditorías ofrecerán recomendaciones que será preciso estudiar con miras a formular planes de acción que se pondrían en práctica en los ejercicios 2019-2020 y subsiguientes.



496 568 MWh
de energía consumidos



de los cuales el
10,3% en energías renovables



Emisión de gases de efecto invernadero (GEI) (incluidos los agentes refrigerantes)

104 912 tCO₂e



264 kWh / 1 000€
de volumen de negocios



6 millones
invertidos desde 2015 en medidas para reducir el consumo de energía



¹ La base de datos EcoInvent proporciona datos de proceso bien documentados sobre el impacto ambiental de millares de productos.

Las prácticas y acciones individuales, acumuladas por más de 10 000 empleados de Limagrain, también pueden tener un impacto positivo sobre la reducción del consumo.

En las instalaciones, la reducción del consumo de energía proviene ante todo de pequeños gestos individuales, de un cambio de costumbres y de enseñanzas repetidas vez tras vez. El establecimiento de procedimientos de extinción, detección de presencia, etc. es objeto de atención especial.

La promoción de nuevas modalidades de trabajo, a menudo vinculadas con las capacidades de las herramientas digitales, también hace su parte. Así, las posibilidades que ofrece Skype en materia de videoconferencias y el desarrollo del teletrabajo permiten reducir los desplazamientos. Los trayectos domicilio-trabajo también se transforman al compartir el vehículo individual, organizar trans-

portes colectivos para llegar al lugar de trabajo (Bisco en la India o HM.CLAUSE en Vietnam) o el transporte estación/lugar de trabajo (Vilmorin Mikado en La Méniltré - Francia), y con las políticas puestas en práctica para fomentar el uso de las bicicletas (Biogemma o Limagrain Corporate en Francia).

Los desplazamientos profesionales que forman parte de los rubros de consumo de energía importantes y los avances en materia de política de desplazamientos tienen un impacto sustancial en la reducción de nuestro consumo energético. Favorecer el tren en lugar del avión para las distancias medianas, optar por el vehículo de los colaboradores en función de un umbral máximo de emisiones de CO₂ (menos de 120 gCO₂/Km), son medidas que contribuyen a la consecución de este objetivo.



Hazera – instalaciones de Warmenhuizen (Países Bajos): la construcción de esta nueva estación de investigación permite mejorar el rendimiento en materia de agua y energía.

Nuestros logros

Elegir equipos que ahorran energía

En materia de equipos, es frecuente el remplazo de la iluminación convencional por nuevos dispositivos LED como método para reducir el consumo, como en HM.CLAUSE en una instalación francesa de La Bohale, o en Limagrain Europe en Elorz (España), Nérac (Francia), Fondi (Italia) o Rilland (Países Bajos), entre otros.

Adaptar el ritmo de los equipos al consumo

Una fuente de reducción del consumo se encuentra también en la adaptación del caudal de ciertos equipos a las necesidades. En efecto, una bomba, un compresor, un secador o una aspiradora no necesitan funcionar constantemente a plena potencia. La instalación de variadores electrónicos de velocidad en estos equipos permite adaptar el material a las necesidades y así consumir sólo la energía necesaria. Hazera, en su planta industrial de Sderot en Israel, lo pone en práctica con un compresor y HM.CLAUSE en una estación de bombeo en Davis (Estados Unidos).

Elegir una energía que produzca menos GEI

Abandonar el diésel por el gas natural licuado (GNL) también constituye una evolución en las prácticas energéticas. Bisco Bio Sciences en la India, Vilmorin Mikado en su planta de Toké (Japón) o Limagrain Ibérica en Elorz (España) optaron por hacer este cambio. Si bien la energía consumida sigue siendo no renovable, optar por GNL permite reducir casi en el 22% las emisiones de gases de efecto invernadero, contribuidores importantes al cambio climático.

Jacquet Brossard emprende la renovación de sus acondicionadores

Los acondicionadores tienen un papel esencial en todas las instalaciones de envergadura y especialmente en las plantas de Jacquet Brossard. Pero estos equipos son fuertes consumidores de energía y, por lo tanto, emiten gases de efecto invernadero, lo que se ve amplificado aún más por las pérdidas de gases refrigerantes que liberan. Como se trata de una inversión importante, el remplazo de los acondicionadores sólo se hace en caso de cambios importantes de las necesidades o cuando llegan al final de su vida útil.

En Pithiviers (Francia), en la planta de Brossard, un cambio en el perímetro de los edificios exigía el remplazo del acondicionador, lo que ofreció una oportunidad de mejorar el equipo. Esta notable mejora reviste varias dimensiones, todas contribuyen a la disminución del consumo de energía y de las emisiones de gases de efecto invernadero.

Instalado durante el transcurso del ejercicio, el nuevo acondicionador consume menos para producir el frío, recupera el calor liberado para calentar ciertos espacios y utiliza propano como gas refrigerante. Esta recuperación de energía permite calefaccionar gratuitamente un almacén, evitando un consumo energético anual estimado en 462 MWh para la calefacción equivalente por generador, es decir el equivalente del 5% del consumo de la planta. En cuanto al propano, a diferencia de los gases refrigerantes habituales, no tiene influencia sobre la capa de ozono. Por lo tanto, su gestión se facilita, particularmente en caso de pérdidas. Finalmente, esta renovación del material es subvencionable por el dispositivo francés de Certificados de Ahorro de Energía (CAE), que permiten la financiación sumamente ventajosa de estas inversiones. Aprovechando este contexto tan favorable, Jacquet Brossard va a renovar durante el ejercicio 2019-2020 una parte de los acondicionadores de sus plantas de Clamecy, Saint-Beauzire y Sens (Francia). Limagrain Europa hará lo propio en el centro de investigación de Chappes (Francia).



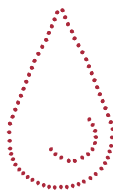
Vilmorin Mikado – instalaciones de Toké (Japón): la sociedad introdujo el gas natural licuado en su mezcla energética y redujo así sus emisiones de gases de efecto invernadero.

Ahorrar agua y controlar nuestros desechos acuosos

Limagrain aborda la cuestión del agua desde dos aspectos: la calidad de los efluentes y el consumo. La norma de gestión de riesgos del Grupo dispone el análisis de todos los desechos acuosos de Limagrain y su tratamiento si fuera necesario. La mayoría de las instalaciones de Limagrain están equipadas con dispositivos adecuados para reducir al máximo el riesgo de contaminación, especialmente gracias a dispositivos de retención de las aguas contaminadas, cuencas de tratamiento y un proceso de gestión de los lodos residuales. Las medidas tomadas en materia de gestión del agua tienen por objeto conocer y reducir nuestro consumo y desarrollar su reciclaje. Durante el transcurso de este ejercicio, de las 42 medidas indicadas, 27 están relacionadas con el consumo de agua y 15 con la prevención de la contaminación del agua o la gestión

de los desechos acuosos.

En materia de consumo, el agua está destinada principalmente al riego de los invernaderos de cultivo y al uso doméstico (agua de uso sanitario). En función de la especificidad de la actividad, las empresas del Grupo utilizan el agua de la red urbana (11,5%), agua de pozo (69,6%), agua superficial (14,5%) o agua de lluvia (4,4%). Las variaciones climáticas son factores muy importantes en la evolución del consumo de agua de Limagrain. Cabe recordar que el huracán Irma que azotó Florida entre otros sitios en septiembre de 2017 y destruyó los cultivos de otoño, había acarreado una disminución del consumo de 200 000 m³.



2 605 357 m³
de agua consumidos

de los cuales
504 682 m³
son agua corriente

1,4 m³ de agua
/ 1 000 €
de volumen de negocios

Más de **2,2**
millones de euros
invertidos en mejorar
la gestión del agua
desde 2015



Con el fin de reaccionar a nuestro uso de agua y optimizarlo, debe ser posible medir lo que usamos. Un cierto número de acciones tiene por objeto instalar medidores que permitan medir y definir el objetivo de las acciones futuras. El perfeccionamiento de los informes tiene pues un papel en el crecimiento constatado.

De forma empírica o controlada, la voluntad de reducir y optimizar el uso del agua forma parte de los objetivos de las medidas tomadas. La primera palanca para reducir el consumo yace en el mantenimiento de las redes para evitar pérdidas y desperdicio.

La segunda palanca se encuentra en la selección de sistemas de riego rendidores. El uso de sistemas de riego por goteo continúa en desarrollo. Estos sistemas permiten encaminar el agua directamente al sistema radicular de la planta. Ésta es, hoy, la técnica que más agua ahorra. El riego por goteo facilita también el añadido de fertilizantes directamente a la planta. Aquí también esta técnica limita el consumo de insumos al mínimo absoluto. Al mismo tiempo, la mayoría de las empresas del Grupo establecieron otros sistemas igualmente económicos en agua, a fin de controlar y limitar la cantidad de agua utilizada:

- cultivos sin suelo,
- acolchamiento del suelo en pleno campo,
- capa de arena para los cultivos de invernadero, para evitar la evaporación.

Finalmente, el uso de software de gestión del riego es una forma de reducción que permite ajustar el riego a las reservas hídricas del suelo, a las necesidades de las plantas y a las condiciones y previsiones meteorológicas.

Además, el acompañamiento y formación de los productores son factores fundamentales en la reducción del consumo de agua de los socios de Limagrain. En este sentido, Limagrain Europa pone a disposición de un panel de productores de semillas de maíz de la zona angevina una herramienta digital de gestión del riego. Basado en el método del balance hídrico asociado al pronóstico meteorológico geolocalizado, el software sigue las necesidades de agua previstas de cada parcela. Los agricultores-propagadores introducen sus datos de riego y comparten los datos con los equipos agronómicos de Limagrain Europe.



Proteger los ecosistemas presentes en nuestros emplazamientos principales

Gracias a sus vínculos con la Liga por la Protección de las Aves y el Conservatorio de Espacios Naturales de Auvernia, Limagrain solicitó a estas dos ONG que efectuaran un diagnóstico de biodiversidad de su emplazamiento de Saint-Beauzire (Francia)

durante el verano de 2018. Las conclusiones presentadas en octubre de 2018 constituyen un inventario preciso de las especies presentes en este emplazamiento de 10 ha:

Especies	Vegetales	Animales		
		Aves	Mariposas de día	Ortópteros
Presencia	173	26	13	12
Especies consideradas amenazadas	2	3	0	2
	Escarolilla <i>(Lactuca saligna)</i> (LRR - EN) <i>(Inula britannica)</i> (LRR - CR)	Gorrión molinero (LRR - VU), Pardillo común (LRR - NT) Jilguero europeo (LRR - NT)		Saltamontes <i>(Aiolopus strepens)</i> (LRR - NT) Saltamontes <i>(Aiolopus thalassinus)</i> (LRR - NT)

LRR : Lista roja regional (CR : en peligro crítico, EN : en peligro, VU : vulnerable, NT: casi amenazado)

Las recomendaciones formuladas en esta ocasión con el fin de conservar la biodiversidad presente y desarrollarla fueron analizadas con los departamentos y proveedores asociados con la gestión del sitio. Se tomaron medidas en materia de siega diferenciada o de desarrollo de hábitat para las especies de fauna. Solo será posible juzgar la evolución en la materia en el mediano o tal vez el largo plazo. Para ello se realizará un nuevo diagnóstico en 2021-2022. Entretanto, se emprendió un diagnóstico similar a unos diez kilómetros de distancia, en las instalaciones de Ernezat, que reúne diferentes actividades industriales en más de 70 ha, incluida la transformación de una parte importante de las semillas de cultivos extensivos comercializadas por Limagrain Europe.



Inula britannica: presente en la sede social de Limagrain, esta especie está considerada amenazada localmente.



**LIMAGRAIN
EN CIFRAS**

61 DATOS SOCIALES

Número de empleados



	Limagrain Coop	Limagrain Semillas de Cultivos Extensivos	Limagrain Semillas Hortícolas	Productos de Jardinería	Ingredientes cerealeros	Panificación-Repostería	Holdings	Total
2016-17	423	2363	3653	281	251	1211	361	8543
2017-18	406	2413	3714	258	338	1305	370	8804
2018-19	399	2478	3812	265	335	1279	340	8908
% 18-19	4,5	27,8	42,8	3,0	3,7	14,4	3,8	-

Distribución



	Investigación y Desarrollo	Comercialización y Comercio	Logística y Producción	Funciones de apoyo
Empleados en %	23	24	35	18
Aprendices en %	36	18	18	28

	Europa	Américas	Medio Oriente & Africa	Asia & Pacífica
Empleados en %	64	13	9	14
Aprendices en %	81	13	3	3

	Hombres	Mujeres	Francia	Otros países	Gerentes ⁽¹⁾	No gerentes
Número	5584	3324	3963	4945	2753	6155
%	62,7	37,3	44,5	55,5	30,9	69,1

(1) Según la definición utilizada por Limagrain, un gerente es un ejecutivo o experto de un nivel de estudios superior a 5 años o equivalente adquirido por experiencia.

Contrataciones

Contrataciones	Nombramientos	% nombramientos
962	351	36,5%



Contrataciones sin nombramiento	Gerentes	Jóvenes menores de 26 años	Sin experiencia profesional
611	48,6%	14,8%	8,2%

Partidas

Partidas	Jubilaciones	Renuncias	Despidos	Otros
992	14,5%	44,2%	27,5%	13,8%



IMPACTOS AMBIENTALES DE LIMAGRAIN

Energía y gases de efecto invernadero



Fuente	Consumo (kWh) 2018-2019	%	Emisiones de gases de efecto invernadero (kgCO ₂ e) 2018-2019	%	% con agentes refrigerantes
Electricidad	179 270 312	36,1%	30 813 840	30,3%	29,4%
Gas natural	148 026 592	29,8%	35 378 356	34,7%	33,7%
Diésel para las fuentes móviles	54 525 846	11,0%	17 611 848	17,3%	16,8%
Energías renovables	51 324 179	10,3%	10 594	0,1%	0,1%
Gasolina móvil	15 316 995	3,1%	4 886 121	4,8%	4,6%
Otros consumos de gas	23 690 154	4,8%	6 269 058	6,1%	5,9%
Otros consumos de petróleo	13 226 953	2,7%	4 272 307	4,2%	4,1%
Otros	11 186 795	2,2%	2 600 835	2,5%	2,5%
Total Energía	496 567 826	100%	101 842 959	100%	
Agentes refrigerantes	N/A	-	3 068 657	-	2,9%
Total scope 1 y 2 con agentes refrigerantes	-	-	104 911 616	-	100%

IMPACTOS AMBIENTALES

Agua



Origen	Pozo	Superficial	Lluvia	Red urbana	Total
Consumo en m³	1 651 667	344 035	104 973	504 682	2 605 357
%	64%	13%	4%	19%	-

Desechos (volumen/naturaleza)



Tipo de desecho	Orgánico	No peligroso	Peligroso	Acuoso peligroso	Total
Tonelaje	34 780	10 392	3 372	1 563	50 108
%	69%	21%	7%	3%	-

Gestión de los desechos no acuosos



Tipo de tratamiento	Valorización energética	Valorización material	Vertedero	Total
Tonnage	10 116	31 521	6 907	48 545
%	21%	65%	14%	-

Distribución por actividad



	Limagrain Coop	Limagrain Semillas de Cultivos Extensivos	Limagrain Semillas Hortícolas y Productos de Jardinería	Ingredientes Cerealeros	Panificación - Repostería
Energía	10%	27%	28%	11%	24%
Agua	1%	16%	75%	3%	5%
Desechos	13%	45%	22%	2%	18%



NOTA METODOLÓGICA

La notificación social, empresarial y ambiental de Limagrain se basa sobre los siguientes:

- las disposiciones reglamentarias vinculadas con el artículo R. 225-105-1 del Código de Comercio francés;
- los principios y recomendaciones de la norma ISO 26000 que han permitido al Grupo definir sus desafíos prioritarios en términos de responsabilidad social corporativa a fin de responder a la vez a objetivos económicos, ambientales y sociales y a las expectativas de las partes interesadas;
- los lineamientos para las memorias de Desarrollo sostenible de la Global Reporting Initiative G4;
- los diez principios del Pacto Mundial de la ONU.

El período cubierto por los informes está basado en el ejercicio fiscal (del 1^{er}o de julio al 30 de junio).

7.1 PERÍMETRO

El perímetro del informe tiene por objeto ser más representativo de las actividades de Limagrain.

Para el ejercicio 2018-2019 el informe social, corporativo y ambiental abarca el 98,4% del volumen de negocios consolidado 2018-2019 de Limagrain (100% del volumen de negocios de las empresas que disponen de una planta industrial). No obstante, la falta de seguimiento por parte de algunas filiales obliga a Limagrain a calcular ciertos datos sobre un perímetro reducido.

En materia de energía, la tasa de cobertura es del 98,4% del volumen de negocios 2018-2019. Ello representa el 100% del volumen de negocios de las empresas que disponen de una planta industrial⁽¹⁾.

En materia de agua, la tasa de cobertura es del 97,4% del volumen de negocio 2018-2019. Ello representa el 100% del volumen de negocio de las empresas que disponen de una planta industrial⁽¹⁾.

En materia de desechos, la tasa de cobertura es del 95,6% del volumen de negocios 2018-2019 de las empresas interrogadas. Ello representa el 96,0% del volumen de negocios de las empresas que disponen de una planta industrial⁽¹⁾.



Variaciones de perímetro

Con el objeto de calcular las variaciones de los datos entre los años, se efectuaron cálculos para medir el efecto del perímetro.



Para cada indicador comunicado sobre un perímetro limitado, este último se indica en comparación con el dato comunicado.

Para los perímetros arriba indicados, las reglas de consolidación extrafinanciera son las mismas que las de consolidación financiera.

7.2 PROCEDIMIENTOS METODOLÓGICOS

Los procedimientos del Grupo consisten en los siguientes:

- un procedimiento redactado que comprende entre otros una retroplanificación, la definición del perímetro, una descripción de la herramienta de preparación de informes, y procedimientos de control y validación. Este procedimiento está disponible en un espacio SharePoint dedicado a la colecta de datos y en la herramienta de gestión de documentos del Grupo;
- una herramienta de notificación (plataforma Web) que incluye pruebas de concordancia al momento de la introducción y asistentes para la introducción (definiciones) ubicados directamente debajo de las preguntas;
- un glosario;
- una ayuda para desechos;
- una calculadora de energía disponible en SharePoint y en un grupo Yammer dedicado a la colecta de datos;
- un tutorial sobre un grupo Yammer dedicado a la colecta de datos.

7.3

PERTINENCIA Y SELECCIÓN DE LOS INDICADORES

Las metodologías utilizadas para ciertos indicadores sociales y ambientales pueden presentar limitaciones causadas por los siguientes:

- variación de las definiciones entre Francia y el ámbito internacional,
- particularidades de las leyes sociales de ciertos países,
- cambios de definición que pueden afectar su comparabilidad,
- variación del perímetro de actividad de un año a otro,
- dificultad para conseguir información en caso de subcontratación y/o de empresa en participación con socios externos,
- modalidades de colecta e introducción de dichas informaciones.

Además, ciertos indicadores fueron sometidos a un cálculo específico.

El recambio de personal se calculó según la fórmula siguiente:

$$\frac{(\text{Número de ingresos} + \text{Número de partidas})/2}{\text{Nómina total}}$$

La tasa de mantenimiento de séniors se calculó con la fórmula siguiente:

$$\frac{\text{Número de empleados mayores de 57 años}}{(\text{Número de empleados mayores de 57 años} + \text{Número de partidas de empleados mayores de 57 años (sin incluir aquellos que se van por motivos de jubilación)})}$$

El ausentismo se calculó con la fórmula siguiente:

$$\frac{\text{Número de días de ausentismo}}{(220 \times \text{Nómina total})}$$

7.4

CONSOLIDACIÓN Y CONTROL INTERNO

Cada instalación, cada empresa y cada Business Unit es responsable por los datos que proporciona, así como lo es la Dirección encargada de la consolidación del indicador publicado.

El informe extrafinanciero es organizado por los siguientes:

- la Dirección RSC del Grupo coordina las Business Units, consolida todos los datos extrafinancieros y vela por la concordancia de los datos empresariales y ambientales;
- la Dirección de Recursos Humanos del Grupo vela por la concordancia de los datos sociales;
- la Dirección Financiera se encarga de la consolidación de los datos sobre la nómina;
- una red de "coordinadores de Business Units" gestiona la preparación del informe de las empresas filiales y de sus instalaciones, y valida sus datos;
- "interlocutores de empresa", nombrados por los coordinadores de las Business Units, validan los datos de las instalaciones, transmiten los datos de su empresa y proporcionan la documentación probatoria;
- "interlocutores de emplazamiento", nombrados por los coordinadores de las Business Units, transmiten los datos de su instalación y proporcionan la documentación probatoria.

El control y consolidación de dichos datos se realizan en dos etapas, a saber:

Primera etapa: cada entidad (Limagrain y sus filiales) consolida los datos de su perímetro. En el momento de la consolidación, se efectúan controles de concordancia de los datos. Los datos consolidados y controlados al nivel de la entidad son luego puestos a la disposición de la Dirección RSC del Grupo que transfiere los datos sociales a la Dirección de Recursos Humanos del Grupo.

Segunda etapa: la Dirección de Recursos Humanos del Grupo y la Dirección RSC del Grupo consolidan los datos para la totalidad del perímetro y velan por su concordancia, en particular por medio de pruebas cruzadas con el sistema de informes de consolidación financiera.

Controles externos

Para el ejercicio 2018-2019, los procedimientos de informe de los indicadores extrafinancieros fueron objeto de una verificación externa por Grant Thornton. Al mismo tiempo, se efectuaron auditorías de instalaciones sobre la base de una selección de indicadores sociales, ambientales y empresariales, en nueve empresas en el seno de ocho Business Units representativas de las actividades del Grupo, a fin de validar la calidad y credibilidad global del sistema de informes:

- Bisco Bio Sciences (India, Semillas de Cultivos Extensivos),
- Hazera Seeds Ltd (Israel, Semillas Hortícolas),
- Hazera Seeds BV (Países Bajos, Semillas Hortícolas),
- HM.CLAUSE SA⁽²⁾ (Francia, Semillas Hortícolas),

- Limagrain Ingredients (Francia, Ingredientes Cerealeros),
- Limagrain SCA (Francia, Limagrain Coop),
- Limagrain Ucrania (Ucrania, Semillas de Cultivos Extensivos),
- Savane Brossard (Francia, Panificación-Repostería),
- Vilmorin SA (Francia, Semillas Hortícolas).

La naturaleza de los trabajos realizados y las conclusiones correspondientes fueron presentadas en una declaración específica (véase §8.). El glosario de indicadores está disponible a pedido.

(1) La lista de empresas afectadas está disponible a pedido en el departamento RSC del Grupo.

(2) Solamente para la sección ambiental del informe

7.5 COMPROMISO DE LIMAGRAIN CON EL PACTO MUNDIAL

Los 10 principios del PACTO MUNDIAL de las Naciones Unidas invitan a las empresas a:



DERECHOS HUMANOS

- 1: Fomentar y respetar la protección del derecho internacional relativo a los Derechos Humanos.
- 2: Velar por no ser cómplices de violaciones de los derechos humanos.



NORMAS INTERNACIONALES DEL TRABAJO

- 3: Respetar la libertad de asociación y reconocer el derecho a la negociación colectiva.
- 4: Contribuir a la eliminación de toda forma de trabajo forzoso u obligatorio.
- 5: Contribuir a la eficaz abolición del trabajo infantil.
- 6: Contribuir a la eliminación de toda discriminación en materia de empleo y profesión.

En 2013, Limagrain formalizó su compromiso con el Pacto Mundial de las Naciones Unidas. Desde entonces, los informes anuales sobre Responsabilidad Social describen cómo Limagrain se enmarca en un enfoque de progreso continuo en materia de derechos humanos, derechos laborales, el medio ambiente y la lucha contra la corrupción.

Esta primera Declaración de Rendimiento Extrafinanciero de Limagrain tiene el mismo objetivo que los Informes de Responsabilidad Social y satisface la necesidad de una Comunicación sobre los Progresos exigida por nuestro compromiso.



MEDIO AMBIENTE

- 7: Adoptar un enfoque preventivo ante los retos medioambientales.
- 8: Tomar iniciativas encaminadas a fomentar una mayor responsabilidad en materia medioambiental.
- 9: Favorecer el desarrollo y la difusión de tecnologías respetuosas con el medio ambiente.



LUCHA CONTRA LA CORRUPCIÓN

- 10: Actuar contra la corrupción en todas sus formas, inclusive la extorsión y el soborno.

En cuanto a los diez principios del Pacto Mundial, Limagrain describe en la parte 5 del presente documento las políticas y acciones puestas en marcha para dar una respuesta a dichos principios. He aquí un resumen:

- 5.1 Favorecer el desarrollo profesional
- 5.2 Obrar de conformidad con nuestros Principios Éticos y Código de Conducta
- 5.3 Limitar el impacto medioambiental de nuestras actividades



**INFORME DEL
ORGANISMO
TERCERO
INDEPENDIENTE**

Informe del organismo tercero independiente sobre las informaciones sociales, ambientales y empresariales consolidadas que figuran en el informe de gestión

Ejercicio finalizado el 30 de junio de 2019

Señores miembros:

En nuestra calidad de organismo tercero independiente de la sociedad cooperativa agrícola Limagrain, acreditado por COFRAC con el número 3-1080¹, tenemos el agrado de presentar nuestro informe sobre la declaración consolidada de rendimiento extra-financiero relativa al ejercicio finalizado el 30 de junio de 2019 (en adelante la "Declaración"), presentada en el informe de gestión en aplicación de las disposiciones jurídicas y reglamentarias de los artículos L. 225-102-1, R. 225-105 y R. 225-105-1 del Código de Comercio.

Responsabilidad de la sociedad

Le compete al Consejo de Administración preparar una Declaración conforme a las disposiciones jurídicas y reglamentarias, incluida una presentación del modelo de negocios, una descripción de los principales riesgos extra financieros, una presentación de las políticas aplicadas en vista de dichos riesgos así como también los resultados de dichas políticas, incluidos los indicadores clave de rendimiento.

En la preparación de la Declaración se aplicaron los procedimientos de la sociedad (en adelante el "Marco de referencia") cuyos elementos significativos se presentan en la Declaración.

Independencia y control de calidad

Nuestra independencia está definida por las disposiciones del artículo L. 822-11-3 del Código de Comercio y el Código Deontológico de la profesión. Además, establecimos un sistema de control de calidad que incluye políticas y procedimientos documentados con miras a garantizar el respeto de las reglas deontológicas, de la doctrina profesional y de los textos jurídicos y reglamentarios aplicables.

Responsabilidad del organismo tercero independiente

Sobre la base de nuestra labor, nos corresponde formular una opinión fundada que exprese una conclusión de garantía moderada sobre los siguientes:

- la conformidad de la Declaración con las disposiciones previstas en el artículo R. 225-105-1 del Código de Comercio;
- la veracidad de las informaciones proporcionadas en aplicación del párrafo 3 del I y II del artículo R. 225-105 del Código de Comercio, a saber, los resultados de las políticas, incluidos los indicadores clave de rendimiento, y las acciones, en relación con los principales riesgos, en adelante las "Informaciones".

Por el contrario, no nos compete pronunciarnos sobre los siguientes:

- el respeto por parte de la sociedad, de otras disposiciones jurídicas y reglamentarias aplicables, en particular en materia de plan de vigilancia y de lucha contra la corrupción;
- la conformidad de los productos y servicios con las reglamentaciones aplicables.

¹ Cuyo ámbito de acreditación está disponible en la página www.cofrac.fr.

Naturaleza y alcance de los trabajos

Nuestros trabajos descritos aquí abajo fueron realizados de conformidad con las disposiciones de los artículos A. 225 1 y subsiguientes del Código de Comercio, que determinan las modalidades que utiliza el organismo tercero independiente para desempeñar su labor y según la norma internacional NIEA 3000 - *Encargos de aseguramiento distintos de la auditoría o de la revisión de información financiera histórica*.

Las tareas realizadas nos permitieron apreciar la conformidad de la Declaración con las disposiciones reglamentarias y la veracidad de las Informaciones:

- tomamos conocimiento de la actividad del conjunto de las empresas incluidas en el perímetro de consolidación, de la presentación de los principales riesgos sociales y ambientales vinculados con dicha actividad;
- apreciamos la naturaleza idónea del Marco de referencia en lo relativo a su pertinencia, su exhaustividad, su confiabilidad, su neutralidad y su facilidad de comprensión, tomando en consideración, si procediera, las buenas prácticas del sector;
- comprobamos que la Declaración abarcara todas las categorías de información previstas en el III del artículo L. 225-102-1 en materia social y ambiental;
- verificamos que la Declaración incluyera una explicación de las razones que justifican la ausencia de informaciones exigidas por el párrafo 2 del III del artículo L. 225-102-1;
- verificamos que la Declaración presentara el modelo de negocios y los principales riesgos vinculados a la actividad del conjunto de entidades comprendidas en el perímetro de consolidación, incluidos, cuando ello fuera pertinente y proporcional, los riesgos creados por dichas relaciones de negocios, sus productos o servicios, así como las políticas, acciones y resultados, así como también los indicadores clave de rendimiento;
- verificamos, cuando ello fuera pertinente en términos de los principales riesgos o de las políticas presentadas, que la Declaración presentara las informaciones previstas en el II del artículo R. 225-105;
- apreciamos el proceso de selección y validación de los principales riesgos;
- nos informamos sobre la existencia de procedimientos establecidos para el control interno y la gestión de los riesgos;
- apreciamos la congruencia de los resultados y de los indicadores clave de rendimiento seleccionados con respecto a los principales riesgos y políticas presentados;
- verificamos que la Declaración incluyera una explicación clara y justificada de las razones que explicaban la ausencia de una política sobre uno o varios de dichos riesgos;
- verificamos que la Declaración abarcara el perímetro consolidado, a saber, el conjunto de empresas comprendidas en el perímetro de consolidación de conformidad con el artículo L. 233-16 con los límites indicados en la Declaración;
- apreciamos el proceso de colecta establecido por la entidad con miras a la exhaustividad y veracidad de las Informaciones;
- para los indicadores clave de rendimiento y los otros resultados cuantitativos que consideramos más importantes⁽²⁾, aplicamos los siguientes:
 - procedimientos de análisis que consistieron en verificar la consolidación correcta de los datos reunidos, así como también la congruencia de sus evoluciones;
 - pruebas de detalle sobre la base de encuestas, que consistieron en verificar la aplicación correcta de las definiciones y los procedimientos, y en cotejar los datos con los documentos justificativos. Dichas tareas se realizaron en una selección de entidades contribuyentes⁽³⁾ y abarcan entre el 17% y el 51% de los datos consolidados de los indicadores clave de rendimiento y resultados seleccionados para dichas pruebas;

2 - *Informaciones cuantitativas sociales*: personal permanente, evolución y distribución; número de partidas y número de entradas por tipo de motivo; número de horas de formación; número de personas capacitadas y distribución; tasa de frecuencia de los accidentes con interrupción del trabajo; tasa de gravedad de los accidentes.
Informaciones cuantitativas ambientales: consumo de energías y distribución por actividad; emisiones de gases de efecto invernadero (ámbito

1 y 2); consumo de agua por fuente y distribución por actividad; cantidad de desechos generados y distribución por actividad y tipo de valorización; volumen de aguas usadas peligrosas y no peligrosas.

3 - *Bisco Bio Sciences ; Hazera Seeds BV ; Hazera Seeds Ltd ; HM.CLAUSE SA ; Limagrain Ingredients ; Limagrain Ukraine ; Limagrain SCA ; Savane Brossard ; Vilmorin SA.*

- consultamos las fuentes documentales y celebramos entrevistas para corroborar las informaciones cualitativas (acciones y resultados) que consideramos más importantes⁴⁾;
- apreciamos la coherencia del conjunto de la Declaración con respecto a nuestros conocimientos de la sociedad.

Estimamos que las tareas que realizamos sobre la base de nuestro criterio profesional nos permiten formular una conclusión de aseguramiento moderada; un nivel de aseguramiento superior habría requerido tareas de verificación más amplias.

Medios y recursos

Nuestras labores movilizaron las competencias de seis personas y se llevaron a cabo entre marzo y noviembre de 2019, con una duración total de dieciséis semanas aproximadamente.

Para asistirnos en la realización de nuestro trabajo, recurrimos a nuestros expertos en materia de desarrollo sostenible y responsabilidad social. Entrevistamos a las personas encargadas de la preparación de la Declaración.

Conclusión

Sobre la base de nuestro trabajo, no encontramos anomalías significativas que pudieran suscitar cuestionamientos con respecto a la conformidad de la declaración de rendimiento extra financiero con las disposiciones reglamentarias aplicables y a la presentación de las Informaciones, en su conjunto, de forma veraz y en conformidad con el Marco de referencia.

Neuilly-sur-Seine, a 25 de noviembre de 2019

El Organismo Tercero Independiente

Grant Thornton

Miembro francés de

Grant Thornton International

Anaud Dekeister, Socio

Tristan Moure, Director

4 - *Informaciones cualitativas relativas a las partes siguientes:* "Comprometerse con la comunidad de los territorios donde estamos implantados"; "Formular soluciones vegetales y culturales sostenibles para contribuir a la respuesta a los desafíos del futuro"; "Asegurar el suministro de productos inocuos y de calidad para nuestros clientes"; "Proteger, enriquecer

y difundir la biodiversidad vegetal"; "Garantizar la protección y seguridad de las personas"; "Comprometerse con la diversidad e igualdad profesional"; "Formular para nuestros proveedores una política de compras responsables"; "Proteger los ecosistemas presentes en nuestros emplazamientos principales".

SEDE SOCIAL:

Biopôle Clermont-Limagne
14 rue Henri Mondor
63360 Saint-Beauzire
France

DIRECCIÓN POSTAL:

CS 20 001
63360 Gerzat
France
Tél. +33 (0)4 73 63 40 00
Fax. +33 (0)4 73 63 40 44



www.limagrain.com
#Limagrain