

UN GLOBAL COMPACT COMMUNICATION ON PROGRESS 2019

VILHELM LAURITZEN ARKITEKTER A/S



VILHELM
LAURITZEN



INDLEDNING

Vilhelm Lauritzen Arkitekter A/S støtter FN's 10 principper for ansvarlig virksomhedsførelse – UN Global Compact. Det har vi gjort, siden vi blev medlemmer i 2008. De 10 principper omfatter menneske- og arbejdstagerrettigheder, antikorrupsion og miljø.

Med denne afrapportering bekræfter Vilhelm Lauritzen Arkitekter A/S, at vi også fremover har til hensigt at støtte og fremme principperne i det omfang, vi har indflydelse herpå gennem vores strategi, kultur og daglige drift af virksomheden. Vi er en virksomhed, der tager ansvar.

Gyrith Saltorp, CEO
Maj 2020

GLOBAL COMPACTS 10 PRINCIPPER

Menneskerettigheder

- Princip 1 Virksomheden bør støtte og respektere beskyttelsen af internationalt proklamerede menneskerettigheder inden for virksomhedens indflydelsesområde
- Princip 2 Virksomheden skal sikre, at den ikke medvirker til krænkelse af menneskerettighederne

Arbejdstagerrettigheder

- Princip 3 Virksomheden bør opretholde frihed til organisering og anerkende arbejdstagers ret til kollektive forhandlinger
- Princip 4 Virksomheden bør støtte afskaffelsen af alle former for tvangsarbejde
- Princip 5 Virksomheden bør støtte en afskaffelse af børnearbejde
- Princip 6 Virksomheden bør støtte afviklingen af diskrimination i arbejds- og ansættelsesforhold

Miljø

- Princip 7 Virksomheden bør støtte en forsigtighedstilgang til miljømæssige udfordringer
- Princip 8 Virksomheden bør tage initiativ til fremme af større miljømæssig ansvarlighed
- Princip 9 Virksomheden bør opfordre til udvikling og spredning af miljøvenlige teknologier

Antikorruption

- Princip 10 Virksomheden bør modarbejde alle former for korruption, inklusiv økonomisk udnyttelse og bestikkelse



Nyt Hospital Nordsjælland

MENNESKERETTIGHEDER

Som en virksomhed grundlagt og beliggende i Danmark – et land, der har været medlem af FN siden etableringen i 1945 – bestræber vi os på at overholde de 30 artikler i FN's Verdenserklæring om menneskerettigheder.

Strategien

Vi har som arkitekter en særlig forpligtelse i forhold til artikel 3 om frihed og personlig sikkerhed samt artikel 25 om retten til ordentlige leveforhold.

Af vores strategi fremgår bl.a., at

- Vi skaber funktionel arkitektur og design, der forbedrer menneskers livskvalitet og udfoldelsesmuligheder
- Vi håndterer komplekse projektløb med viden, erfaring og ansvarlighed, der giver bæredygtige og vel-fungerende bygninger med karakter
- God arkitektur er for alle mennesker og skal findes i alle vores projekter



Europaskolen i Carlsberg Byen

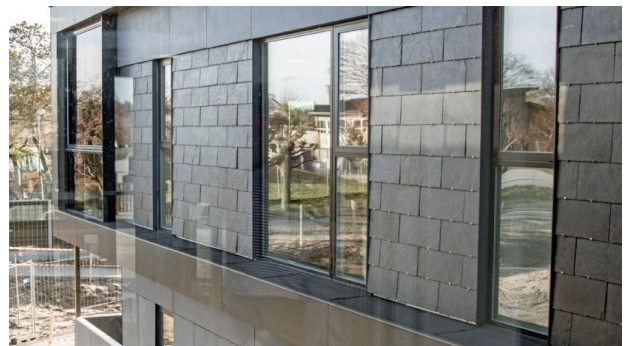
BØRN & UNGE

Vilhelm Lauritzen Arkitekter har fokus på at understøtte principperne for menneskerettigheder bedst muligt, herunder børns rettigheder til god pasning, trivsel og undervisning. Vores mål er at skabe de optimale rammer for udvikling ved at designe skoler og daginstitutioner, der ikke alene rummer faciliteter til undervisning, men også velfungerende rammer for gruppearbejde, leg, motion, lokalsamfundet m.v. Det er det vores ambition at bidrage til udviklingen af kommende generationer og sociale relationer på tværs.

Børnehuset Pilelunden

Naturen fremmer børns trivsel. Pilelunden er designet til give børnene en god kontakt til naturen og mulighed for at udvikle sig

Huset er en integreret institution i to længer med en serie af indre rumligheder, der opfordrer til fordybelse, leg og bevægelse, der understøtter deres fysiske udvikling.



Bøgelunden Daginstitution

Bøgelunden skal skabe nye rammer for børns udvikling ved at blande aldersgrupper og give børnene store hjemmestuer frem for fællesarealer.

Det giver tryghed til børnene, mindre støj og et bedre overblik for personalet.





Frikvarteret

BÆREDYGTIGE BOLIGER

Et ordentligt og trygt sted at bo og leve er en menneskeret - det gælder også for billige boliger. Hos Vilhelm Lauritzen Arkitekter har vi fokus på bæredygtige boliger, der både imødekommer de miljømæssige udfordringer fra principperne 7-9 og opfylder principperne 1 og 2 om menneskerettigheder.

Herunder er udvalgte boligprojekter, hvor vi har fokuseret på forskellige typer af bæredygtighed. Vi ser holistisk på begrebet med et særlig fokus på miljø- og klimapåvirkning, funktionalitet, muligheder for udfoldelse, livskvalitet og oplevet tryghed. Samtidig arbejder vi på at fremme miljøvenlige byggematerialer som eks. træ, kork og genbrugsaluminum.

Almene træboliger: Skademosen

Et projekt der opfylder alle tre miljøprincipper er Skademosen fra 2019 - Danmarks største boligområde i ren træ.

De 44 almene boliger i 2,5 etager med en lav husleje opført i et specialudviklet byggesystem i massive træelementer (CLT Flex). Træ er det konstruktionsbærende materiale og beregninger og målinger har dannet grundlag for klimaoptimerede løsninger.





Studieboliger i limtræ: Skovskolen

Et andet projekt der opfylder miljøprincipperne er 30 studieboliger, der hører til Skovskolen under Københavns Universitet.

Huset er bygget op i en klassisk limtræskonstruktion med et fokus på langtidsholdbare materialer og en optimal indretning.



Studieboliger i træhybrid: Østerbrogade 190

Her er særligt principperne 8 og 9 i spil. De 20 nye ungdomsboliger i København er udviklet i et hybrid-byggesystem med en høj grad af præfabrikation, der gøre det lettere at bygge i træ i højden.

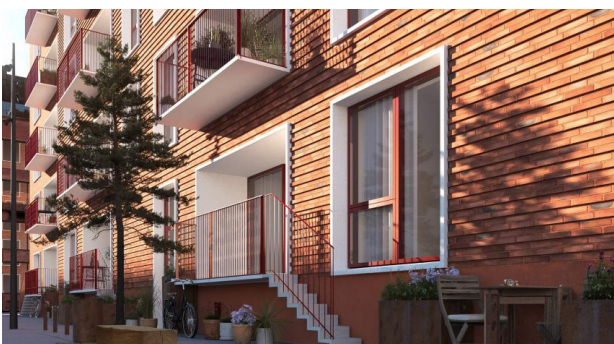
CLT - krydslamineret træ - kombineres med et minimum af beton. Det er gør det muligt at leverer billigere byggerier med et lavere CO2-aftryk.



Almene basisboliger: Startbo

Startbo er et socialt bæredygtigt koncept, der især understøtter menneskerettighedsprincip 1.

Konceptet er udviklet i samarbejde med det almene boligselskab Lejerbo. Huslejen starter ved 3.000 kr./mdr. og boligerne henvender sig til lejere, der har svært ved at komme ind på det etablerede marked.



Luksusboliger: Fortkaj

Med reference til principperne 7 og 8 er Fortkajs boliger bæredygtige på en række områder.

De 81 lejligheder i Københavns Nordhavn er bygget i høj kvalitet med en facade i langtidsholdbare materialer som tegl, cortenstål og beton. Byggeriet bliver DGNB Guld-certificeret.



Steno Diabetes Center

SUNDHED & HELENDE ARKITEKTUR

Mennesker, der i kortere eller længere tid har brug for særlig støtte, skal have gode leveforhold og tryghed. De skal opleve at arkitekturen bidrager til at understøtte grundlæggende menneskerettigheder.

Gennem vores arbejde med bl.a. Steno Diabetes Center, Psykiatrisygehus Slagelse, demenscentret Skovvang II og Nyt Hospital Nordsjælland bruger vi vores viden og erfaring til at forbedre menneskers livskvalitet og udfoldelsesmuligheder.

Vi arbejder aktivt og evidensbaseret med at bryde grænsen mellem sygdom og sundhed. Ved at kombinere viden om diagnoser og behandling med arkitektoniske elementer som dagslys, ro, materialitet, natur og strategiske flows understøtter vi aktivt patienternes behandlingsforløb

Diabetes Center Steno København

Ved at arbejde med de grundlæggende menneskerettigheder, skal Nordeuropas største og mest moderne diabetes center understøtte helbredelsen og forebyggelsen af diabetes.

De 18.000 m² er struktureret omkring et naturligt flow næsten uden gange med temaerne viden, kost og motion. Også naturen er en aktiv del af behandling og forebyggelse.





Psykiatrisygehus Slagelse

I dette projekt har vi arbejdet med både miljøprincipperne og menneskerettigheder. Baseret på viden om psykiatriske patienternes behandlingsbehov er sygehusets afdelinger og patientafsnit designet i klynger med adgang til stillehaver, der sikrer ro og tryghed.

De 44.000 m² er designet med optimale lysforhold i form af dagslys kombineret med intelligent LED-belysning. Videnscentret er DGNB Guld-certificeret.



Demenscenter Skovvang II

Her bruger vi arkitekturen til særligt at understøtte demenspatienters menneskerettigheder. Demenspatienter skal i højere grad end andre bruge hjælp til at opretholde tryghed og udvikling. Centeret er inddelt i fire små enheder med gårdhaver, der opleves hjemligt og nært for beboerne.

Centeret skal samtidig skabe genkendelighed, der understøtter tryghed og kommunikation.



Supersygehus Nyt Hospital Nordsjælland

Det ellers enorme bygningskompleks er skaleret efter mennesket og skal tilbyde en hjemlighed, lige adgang og oplevelse af tryghed til alle.

Det indre beskyttede haverum egner sig godt til forsigtige udeture for svækkede patienter.

Det ydre landskabsrum med stier og naturforløb bliver et pusterum for stærkere patienter, besøgende og personale.



Mærsk Drilling

ERHVERV

Vi har næsten 100 års erfaring med at tegne erhvervs- og kontorbygninger med fokus på optimal funktionalitet, godt arbejdsmiljø, miljøhensyn og en høj æstetik. Vi tegner med et særligt livscyklusperspektiv, hvor fokus er på at sikre multifunktionelle bygninger af så høj kvalitet, at de kan holde langt ind i fremtiden. Kombineret med en viden om materialer og genbrug arbejder vi derfor med både principperne for menneskerettigheder og miljø.

Herunder er udvalgte eksempler på erhvervsbyggerier med forskellige fokusområder.

Kammeradvokaten

På Kalvebod Brygge 32 i København ligger en af byens mest kendte brutalistiske bygninger, der er midt i en transformation til et seks-etagers kontorhus.

Fremfor at nedrive den gamle bygning bevares størstedelen af skallen på det 180-meter lange tidligere godsbanehotel. Det sparer udledningen af store mængder drivhusgas.





DHI

DHI's hovedkontor ligger på en naturgrund med et gennemgående bæredygtighedsfokus i form af en DGNB Sølv certificering.

Huset er designet med et fokus på areal- og flowoptimering i sammenhæng med naturen og indrettet med genbrugstræ fra de træer, der blev fældet på grunden.



EY

I arbejdet med det nye danske hovedkontor for EY på Frederiksberg har vi arbejdet bredt med bæredygtighed og opnået en DGNB Guld-certificering.

Bygningen er optimalt disponeret med multifunktionelle kvadratmeter, så 1.000 ansatte kan nøjes med 600 pladser. Dermed bygger vi færre kvadratmeter og påvirker miljøet mindre.

Tagene er begrønnede og med solceller. Forpladsen er klimasikret.



Chr Hansen

Naturen, store mængder dagslys og en intuitiv funktionalitet er centrale elementer i Chr. Hansens nye store Innovation Campus, der efter planen skal certificeres til DGNB Sølv.

Vi arbejder særligt med miljøprincipperne ved at—genbruge størstedelen af de eksisterende byggerier på grunden og energioptimere i robuste materialer. Bl.a. bliver træ et gennemgående materiale både ude og inde.



Frokostpause på tegnestuen

ARBEJDSPLADSEN

Vi lægger vægt på at være en arbejdsplads, hvor medarbejderne trives og er trygge - både hver især og sammen. Vores mål er et dynamisk, produktivt og uhøjtideligt arbejdsmiljø med diversitet, hvor vi opfordrer medarbejderne til indlevelse, nysgerrighed og ansvarlighed.

Vilhelm Lauritzen Arkitekters arbejdsmiljøledelsessystem er baseret på DN/EN ISO 45001:2018 og er en integreret del af virksomhedens kvalitetsledelsessystem

Arbejdspladsen er indrettet i overensstemmelse med gældende regler. Det betyder bl.a., at arbejdspladsen er fuldt tilgængelig for mennesker med handicap, og at borde, stole og diverse hjælpemidler kan tilpasses individuelt.

Bidrag til job og uddannelse

Gennem studiejobs og praktikpladser bidrager vi til studerendes adgang til job og uddannelse. Vi giver studerende mulighed for at afprøve deres færdigheder i praksis og hjælper dem til læring og udvikling, så de kan blive efterspurgt arbejdskraft og skabe værdi for samfundet og sig selv. I 2019 havde Vilhelm Lauritzen arkitekter 16 praktikanter i halv-årige uddannelsesforløb.

Ambitiøs medarbejderudvikling

Alle medarbejdere gennemfører sammen med en partner eller direktør hvert år en Medarbejderudviklingssamtale (MUS). Ved samtalen evalueres det forudgående år, og medarbejderens kunnen og behov drøftes i forhold til virksomhedens ønsker og behov. Samtidig udarbejdes en udviklingsplan for medarbejderen.

I 2019 er alle MUS-samtaler gennemført, og alle udviklingsplaner er udarbejdet. Det resultat er vi stolte af, da viser at både medarbejdere og ledelse er dedikeret i forhold til at understøtte den værdi, som årlige udviklingssamtaler kan give, om end den ikke kan stå alene.



2 x 25 års partnerjubilæum

Høj medarbejderdiversitet

Vi ansætter de bedst egnede medarbejdere uden hensyntagen til nationalitet, seksualitet, religion, handicap, alder m.v. I 2019 havde vi bl.a. medarbejdere fra ca. 15 forskellige lande ansat.

Ønske om transparens og godt arbejdsmiljø

Vi har i 2019 sat særlig fokus på information og videndeling. Der er implementeret et nyt og mere dynamisk intranet, som alle har mulighed for at påvirke indholdet af. Der er endvidere gennemført samlede informationsmøder hver anden måned og afholdt en lang række faglige og sociale arrangementer. Vi mener, at transparens, viden og gode sociale relationer i virksomheden giver det bedste grundlag for medarbejdernes engagement og udvikling.

I 2018 gennemførte vi en Arbejdspladsvurdering, som gav feedback på såvel det fysiske som det psykiske arbejdsmiljø. Generelt lå vi som virksomhed på eller over benchmark. Den handlingsplan for opfølgning, som er udarbejdet i samarbejde med arbejdsmiljørepræsentanten, er under implementering og følges tæt af såvel medarbejder- som ledelsesrepræsentant på de kvartalsvise opfølgingsmøder.

VL Fonden bidrager til arrangementer

VL Fonden er en selvejende, social institution for Vilhelm Lauritzen Arkitekters ansatte. Fonden blev stiftet i 1978. VL Fondens formål er at "...forbedre kårerne for de til enhver tid ansatte hos Vilhelm Lauritzen Arkitekter og for tidligere ansatte." Fonden har tidligere støttet op om en lang række arrangementer som f.eks. kunstforening, medarbejderarrangementer, motion og sundhed (bla. DHL stafet og fodbold turnering), feriehus og Fagudvalget. I 2019 har Fonden haft en markant lavere aktivitet grundet et begrænset afkast af investeringer i 2018. Ledelsen i virksomheden har i et vist omfang kompenseret for dette i form af udvidet støtte til konkrete arrangementer.

ARBEJDSTAGERRETTIGHEDER

Det er afgørende for os at være en social ansvarlig arbejdsgiver. Alle medarbejdere aflønnes i overensstemmelse med overenskomster eller på tilsvarende niveau, og ingen arbejder gratis hos Vilhelm Lauritzen Arkitekter.

Studerende aflønnes med løn, der er over minimumslønnen, og praktikanter, der skal i meritgivende praktik og derfor ikke må aflønnes, modtager ved afsluttet forløb en "erkendtlighed", som er så stor, som reglerne tillader.

I de overenskomster vi som virksomhed er omfattet af, har medarbejderne ret til efteruddannelse til en værdi af ca. 22.500 kr./år. Denne ret har virksomheden også givet medarbejdere, som ikke er omfattet af overenskomsterne. På de årlige Medarbejderudviklingssamtaler drøftes behov for og ønsker til efteruddannelse. Virksomheden ønsker, at medarbejderne efteruddanner sig og monitorerer, om de afsatte midler løbende bruges af medarbejderen.

Virksomhedens Medarbejderhåndbog har en grundig beskrivelse af medarbejderrettigheder og regler vedrørende ansættelse i virksomheden. Eksempelvis beskriver håndbogen barsels- og forældreorlov, rettigheder i forbindelse med sygdom, arbejdstid, ferier m.v.

Som andre har vi i 2019 arbejdet med at opretholde og udvikle korrekt registrering af persondata. Vi har fokuseret på en grundig implementering og har løbende kontroller med fastlagte intervaller på 1, 3, 6 eller 12 måneder. I 2020 gennemføres en uvildig ekstern audit af virksomhedens compliance.

Ledelsen fokuserer på et løbende, godt samarbejde med tillidsrepræsentanterne. Der holdes jævnligt møder mellem ledelse og tillidsrepræsentanter, og formålet er, at sikre en åben dialog før eventuelle problemer måtte opstå.



Pakhus 48



Trælathuset

MILJØ OG BÆREDYGTIG ARKITEKTUR

Vilhelm Lauritzen Arkitekter har nogle af Danmarks stærkeste og bedst dokumenterede erfaringer indenfor bæredygtig arkitektur. Af strategien fremgår, at vi med viden, erfaring og ansvarlighed håndterer komplekse projektføløb, der giver bæredygtige og velfungerende bygninger med karakter.

Som virksomhed er vi varsomme med at påstå, at vores projekter alle definitivt er i overensstemmelse med FN's 17 Verdensmål. Vi ser det som vores ansvar at medvirke konstruktivt til, at vores projekter hviler på et bæredygtigt fundament hele vejen fra tegnebord til realisering, men vi er også opmærksomme på, at vi skal tilegne os ny viden. Vi lærer kontinuerligt.

I 2018 var der i vores medarbejdergruppe DGNB-, LEED- og BREEAM-konsulenter samt certificerede rådgivere i bæredygtighed. Hertil også bl.a. kompetencer indenfor lysdesign, dagslysberegninger, arbejdsmiljøkoordinatorer, tilgængelighedsauditører m.v. Med en sådan bemanding er det vores oplevelse, at vi målrettet kan designe og projektere bygbare projekter.

Vores fokus

I 2019 og 2020 tager bæredygtighedsarbejdet afsæt i en række holdninger indenfor funktionalitet, inklusion og dokumentation for bæredygtighed:

- Det er mest bæredygtigt at skabe fleksible bygninger, der kan ændre funktion over tid. Rum og form skal holde gennem generationer.
- Vi arbejder for lighed og værdighed i vores projekter. God arkitektur er for alle mennesker og skal findes i alle vores projekter.
- Materialer, der betegnes som bæredygtige, skal følges af valid dokumentation for deres reelle effekt. Hvis dette ikke er tilfældet, afviser vi materialerne eller sikrer tilstrækkelig dokumentation.

Herudover har vi defineret fire områder, som vi særligt fokuserer på i de kommende år: træbyggeri, bæredygtig beton, indeklima, tilgængelighed og digitalisering.

Træbyggeri

Træ er et bæredygtigt og naturligt byggemateriale, som vi fremmer brugen af i vores byggerier. Lige fra de rene træprojekter til aptering.

Træ giver et godt indeklima, det er robust med en høj levetid og kræver lav bearbejdning. Træ binder CO₂, der lagres i bygningen og er let og kompakt. Det nedbringer miljøbelastningen fra transport markant.



Bæredygtig beton

I modsætning til træ er beton et af de mest miljøbelastende byggematerialer. Derfor samarbejder vi med 24 andre danske virksomheder om initiativet Bæredygtigt Beton. Målet er at reducere hele byggebranchens CO₂-udslip med 40-50 procent mod 2030.

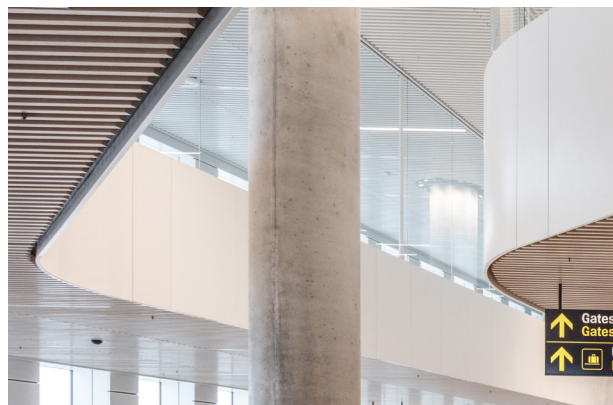
Initiativet tager udgangspunkt i kendte teknologier, som allerede er i markedet. Det giver en større sikkerhed for kvalitet, komfort og økonomi.



Indeklima

I hvert projekt har vi et stærkt fokus på at skabe godt indeklima gennem lys, akustik, ventilation, flow m.m.

Overalt i Psykiatrisygehus Slagelse er der intelligent LED-belysning, der genskaber dagslysets naturlige farveforandringer over døgnet. I Finger E i CPH er balkonerne beklædt med 250.000 lameller i lyst træ, der balancerer dagslyset. Alle vægge har forskellig perforering for at skabe en behagelig akustik.



Tilgængelighed

Tilgængelighed er afgørende for optimal brug og oplevelse af arkitekturen og en del af vores aktive arbejde med universelt design.

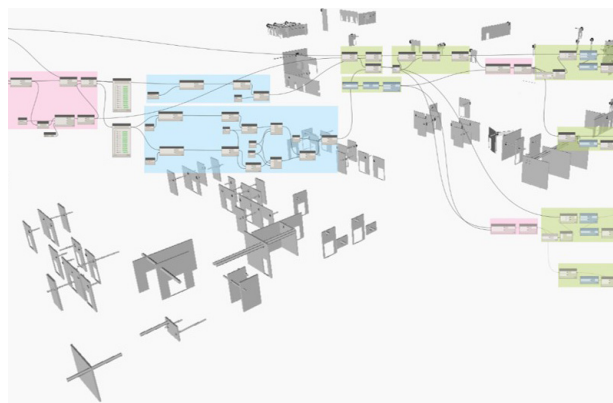
Et eksempel er LIFE – et almenyttigt projekt, der leverer materiale til børns og unges læring, inspiration og engagement i naturvidenskab – enten digitalt, fysisk udstyr, et besøg i et mobilt laboratorium eller læringscentret i Lyngby.



Digitalisering

Vi har i mange år arbejdet proaktivt med digitalisering. Det skaber bedre byggerier og mere effektive processer. I arbejdet med miljøprincipperne understøtter digitalisering eksempelvis mere effektive livscyklusanalyser og analyser af materialelegenbrug.

Vi er bl.a. engagerede i udviklingsprojektet Byggeriets Blockchain. Projektet støttes af Industriens Fond i samarbejde med DI Byg og vi deltager som ét af otte medlemmer i projektteamet.





Pakhus 48

Miljø på arbejdspladsen

Vilhelm Lauritzen Arkitekters miljøledelsessystem er baseret på DN/EN ISO 14001:2015 og er en integreret del af virksomhedens kvalitetsledelsessystem.

I hverdagen på arbejdspladsen er vi optagede af at miljøbelastning og bæredygtighed er en vigtig faktor. Vi fokuserer indsatsen på bl.a. affaldssortering, hjælpemidler, installationer, bæredygtige indkøb m.v.

- Kildesortering af affald i papir, pap, plastic, IT-affald, skumplast og glas. Der sorteres i 16 forskellige fraktioner.
- Frokostordning er 30-60% økologisk og understøtter også vegetar og veganer-ønsker. Frokostordningen er Ø-mærket i forhold til produkter og produktion, der er fokus på madspild, bl.a. ved daglig regulering af antal portioner.
- Mælk, smør, kaffe og andre produkter er bæredygtige og/eller økologisk og leveres af lokale leverandører
- Papir til print, tegninger, prospekter m.v. er Green Range, EU Ecolabel og klimaneutralt.
- Printvolumen er fra oktober 2018 til oktober 2019 faldet betragteligt (med 60%), dog ikke alle måneder så markant. En moderat vurdering er, at printvolumen er faldet minimum 30% på 12 måneder, hvilket også understøttes af, at virksomhedens printerpapirforbrug er faldet 30%.
- Pc'er, skærme m.v. er sat til sleep mode efter kort tid og skal slukkes ved arbejdsdagens afslutning
- Ved udskiftning af hardware sikres om muligt genanvendelse, alternativt afhentning til certificeret kassation
- Toilettepapir er Nordisk Miljømærket
- Rengøringsmidler, midler til vindeusvask m.v. og lignende er enten Svanemærket eller Nordisk Miljømærket
- Alle lyskilder er lavenergi eller LED



Pakhus 48

ANTI-KORRUPTION

I Danmark er der en tydelig lovgivning om korruption, som virksomheden naturligvis følger. Herudover tager virksomheden stærk afstand fra situationer eller forhold, som tenderer korruption.

Vilhelm Lauritzen Arkitekter er medlem af Danske Arkitekter, som er en arbejdsgiverorganisation i paraplyorganisationen Dansk Industri. Derfor følger vi Danske Arkitekters standarder for kontrakter, aftaler og faglige procedurer. Dette sikrer, at der er transparens og professionalisme i de forhold virksomheden indgår i.

Af virksomhedens strategi fremgår, at vi stræber efter at arbejde med høj faglighed, troværdighed, nysgerrighed og effektivitet.

Ansættelser sker på baggrund af kvalifikationer, evner og grundige samtaler.

Årsregnskabet revideres af en ekstern revisor og offentliggøres.

PROJEKTLISTE

Projekterne er listet alfabetisk og nævnt med samarbejdspartnere.

-			
Bøgelunden Daginstitution	Arkitekt og indretningskonsulent Susanne Staffeldt	Pakhus 48 Psykiatrisygehus Slagelse	Alectia A/S Karlsson Arkitekter Schönherr A/S Signal Arkitekter MOE A/S NNE Pharmaplan Cenergia Energy Consultants Merete Nordentoft
Børnehuset Pilelunden	Adserballe & Knudsen Rubow (udførelse)		
Chr Hansen	COWI A/S 1:1 Landskab Aps		
DHI	Hoffmann A/S Natour Rambøll A/S JL Engineering	Skademosen	Holmsgaard Ingeniører A/S Thing & Brandt Landskab Adserballe & Knudsen
Europaskolen	BAM Danmark A/S Nord Architects EKJ Rådgivende Ingeniører	Skovskolen	Københavns Universitet Holmsgaard A/S Hoffmann A/S
EY	1:1 Landskab Aps NCC Engineering	Skovvang II	Karlsson Arkitekter Thing & Brandt Landskab Ingeniør'ne STB Byg A/S
Fortkaj	By og Havn I/S PensionDanmark Nordkranen		
KB32	Erik Pedersen	Startbo	BM Byggeindustri Orbicon Ingeniører
LIFE	GHB Landskabsarkitekter COWI	Steno Diabetes Center	Mikkelsen Arkitekter COWI STED By- og landskabsarkitekter
Mærsk Drilling	Midtconsult 1:1 Landskab Aps		
Nyt Hospital Nordsjælland	Herzog & de Meuron Basel Ltd. Rambøll UK MOE A/S Henrik Jørgensen Landskab Vogt Landschaftsarchitecten	Trælasthuset Østerbrogade 190	STED Cree Danmark MOE A/S



VILHELM
LAURITZEN