

BILAN RSE 2019



SOMMAIRE

Présentation..... P.3 à 5

Les principes relatifs à l'environnement..... P. 6 à 14

Les principes relatifs aux droits de l'homme..P.15 à 24

PRÉSENTATION

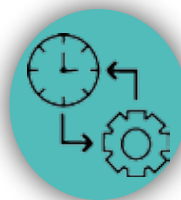


Depuis 1914, RAFFIN MEDICAL conçoit, fabrique et commercialise des dispositifs médicaux à usage unique destinés aux professionnels de la santé.

Les valeurs qui ont fait le succès de notre Entreprise depuis près de 100 ans sont :



**L'implication
et le travail**



**La proximité, réactivité
et responsabilité**



**Responsabilité
sociétale des entreprises**

Nos processus s'inscrivent dans une démarche d'amélioration continue; pour preuve nos certifications volontaires ISO 13485 et ISO 22000.

Nous avons également décidé d'adopter, de soutenir et de mettre en œuvre une politique de développement durable axée sur les principes de respect :

1. De l'environnement :

Nous souhaitons réduire les pollutions et déchets consécutifs à nos activités industrielles, administratives ainsi qu'à tous les niveaux de notre Supply Chain.

2. Du progrès social :

Nos différents sites de production dans le monde témoignent de notre diversité et de notre ouverture ! Nous nous engageons à lutter contre toute discrimination en matière d'emploi.

Notre objectif est également d'assurer la santé de nos collaborateurs dans le monde, grâce à l'octroi de mutuelles favorisant l'accès au soin.

3. De la promotion du développement économique :

Assurer le développement économique de nos différentes unités, mais aussi de nos partenaires et fournisseurs est une responsabilité majeure pour RAFFIN. En effet, la pérennité de nos activités, et donc de tout progrès social en dépend !

Afin de montrer notre attachement aux principes fondamentaux portés par l'ONU, nous avons décidé d'adhérer au Pacte Mondial des Nations Unies. Ceci nous engage à une amélioration continue et à une communication annuelle et publique sur les progrès réalisés dans nos objectifs de développement durable.

Nous souhaitons également nous engager vers une certification ISO 26000 à moyen terme.

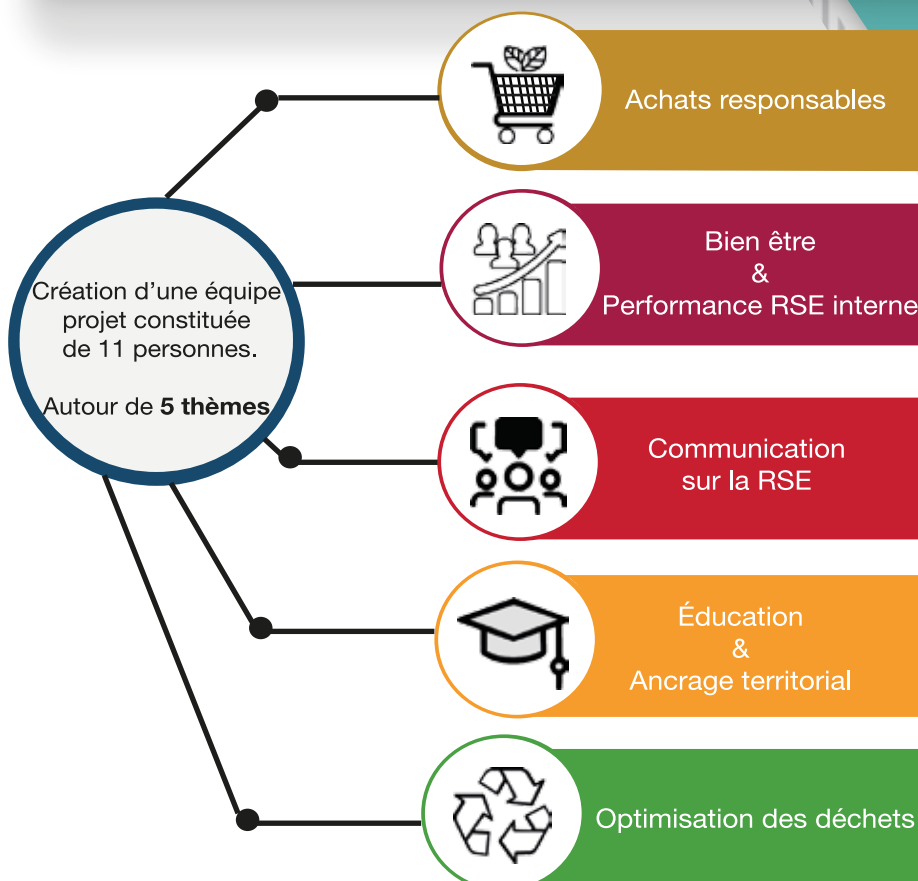
RAFFIN MEDICAL INTÈGRE LE GLOBAL COMPACT

À SA STRATÉGIE D'ENTREPRISE

En adhérant au Global Compact en octobre 2014, RAFFIN MEDICAL s'est engagé à respecter les 10 principes du Pacte Mondial des Nations Unies et à publier annuellement une communication publique sur ses progrès.



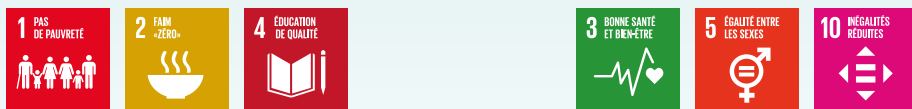
PLAN D'ACTION RESPONSABILITÉ SOCIÉTALE





Raffin Medical a mis le développement durable au cœur de sa stratégie d'entreprise.

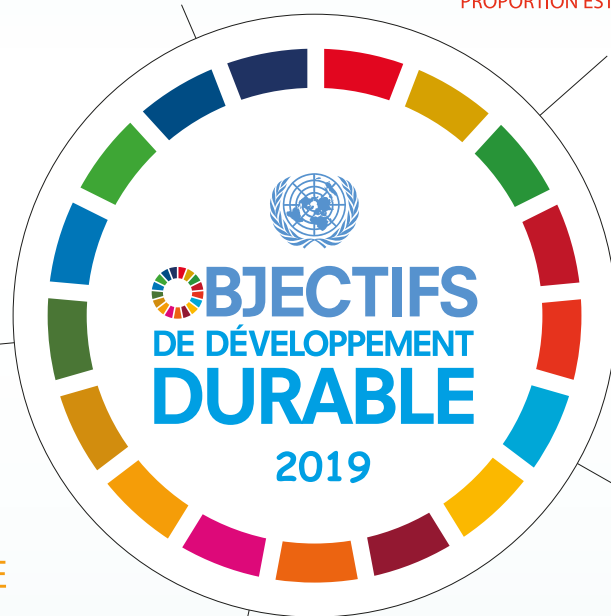
Adhérents au Pacte Mondial des Nations Unies depuis 2014, nous continuons à nous impliquer et à mobiliser nos parties prenantes pour atteindre nos objectifs.



- › PARRAINAGE D'UN **ORPHELINAT** AU MAROC
- › COLLECTES POUR LES **RESTO DU CŒUR**
- › PARRAINAGE D'UNE **ÉCOLE** EN INDE
- › TAUX D'ABSENTÉISME: **3,10%** EN 2019
- › SOUTIEN À **LA MAISON DU PETIT MONDE**
- › **63%** DES EMPLOYÉS RAFFIN SONT DES FEMMES, LA PROPORTION EST IDENTIQUE DANS L'ENCADREMENT



- › **SÉLECTION STRICTE** DE NOS FOURNISSEURS
- › **FORT ANCRAGE TERRITORIAL**
- › **30,6%** DES EMPLOYÉS FONT DU CO-VOITURAGE
- › **TRANSFERT DE COMPÉTENCES** VERS NOS FILIALES AU MAROC ET EN CHINE



- › **44% DE RÉDUCTION** SUR NOTRE CONSOMMATION DE PAPIER ENTRE 2014 ET 2018
- › **9,8 TONNES** DE PAPIER RECYCLÉES EN 2019



- › **45% DE RÉDUCTION** DE NOTRE CONSOMMATION ÉLECTRIQUE GRÂCE AU PASSAGE À L'ÉCLAIRAGE LED
- › **DÉVELOPPEMENT DURABLE AU CŒUR DE L'INNOVATION PRODUIT**
- › **74% DE NOS IMPORTS** SE SONT FAITS PAR BARGE OU RAIL EN 2019

www.raffin-medical.com

LES PRINCIPES RELATIFS A L'ENVIRONNEMENT

La dématérialisation.....P. 7 à 8

L'acheminement responsable

et la distribution.....P. 9 à 10

Les ressources énergétiques.....P. 11 à 13

La gestion des déchets.....P. 14

➤ **Dématérialisation des appels d'offres**

= 35 000 impressions de moins

➤ **Dématérialisation des commandes**

= 31 200 impressions de moins

➤ **Dématérialisation des dossiers clients**

= 5 250 impressions de moins

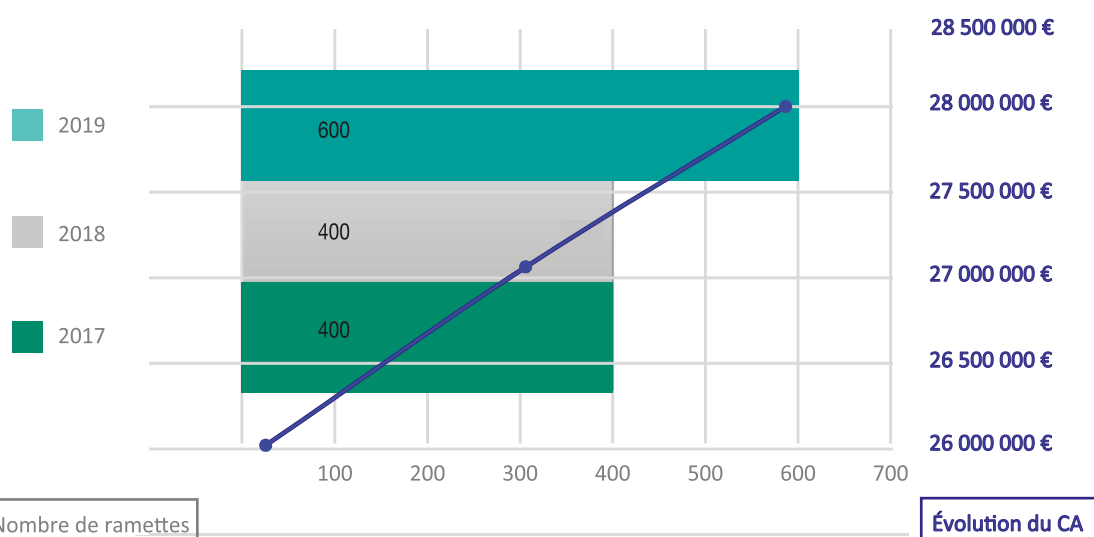
➤ **Dématérialisation des transmissions aux transporteurs**

= 45 100 impressions de moins



Bilan

Achat de ramettes par rapport à l'évolution du CA



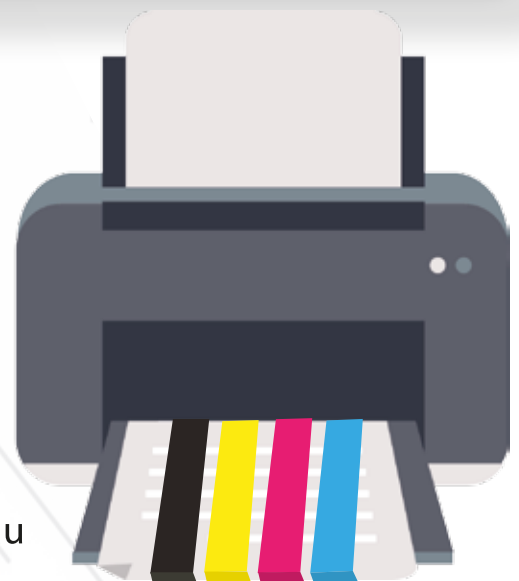
Pour l'année 2019, nos achats ont augmenté de 50% car nous avons mutualisé notre achat pour avoir un meilleur prix. Pas d'approvisionnement prévu dans l'année.

Recyclage des cartouches d'encre :

- 2016 → 19,70kg
- 2017 → Pas de collecte nécessaire
- 2018 → 18,5kg pour 2 ans (-6%)
- 2019 → 27,20kg (+47%)

Le recyclage a augmenté en raison de la refonte du manuel qualité et du dossier réglementaire.

Moins de références de cartouches, des unités plus petites, du matériel avec récupération d'encre, et recyclage des cartouches et toner avec la société CONIBI qui valorise en matières, énergie, ou retour fournisseur.



Impression de notre catalogue sur du papier certifié 100% PEFC (Gestion durable des forêts)



Objectif 2019 atteint :

Dématérialiser 100% des factures des établissements publics.



Objectifs 2020 :

- Paramétrage automatique des imprimantes pour un recto/verso par défaut.
- Dématérialiser 30% des factures pour les établissements privés.



Les transports :

Rapatriement de nos containers	2017 (343 containers)	2018 (346 containers)	2019 (413 containers)
Par barge	114 > (33%)	76 > (22%)	38 > (9%)
Par rail	202 > (59%)	218 > (63%)	267 > (65%)
Par route	27 > (8%)	52 > (15%)	108 (26%)

Les envois directs de la Chine vers le Maroc :



Nos transports par barge ont diminué en raison d'une désorganisation chez notre prestataire.

Les transports par route quant à eux, ont augmenté à cause des grèves des transports ferroviaires en France.



Objectifs 2020 :

- Favoriser le rapatriement par barge et rail plutôt que route pour réduire l'émission de CO2.
- Favoriser les containers 40'HC pour réduire le nombre de 40' et 20' (2019: 79,58% ; 2018: 79,77% et 2017: 79,76%) objectif atteindre les 80% pour 2020.



RAFFIN a choisi des partenaires logistiques engagés pour la réduction des émissions de gaz à effet de serre et/ou certifiés CERTIPHARMA et suit l'empreinte CO2 totale (Ramasse, Traction, Distribution).



+ Adhérent au Global Compact

2019: 35245 kg de CO2 pour **2 840 livraisons**.

2018: 35 458 kg de CO2 pour **2 173 livraisons**.



2019: 174 610 kg de CO2 pour **1 865 266 kg** de marchandises = **9,36 kg** de CO2 pour 100 kg.



2018: 185 395 kg de CO2 pour **994 077 kg** de marchandises = **18,65 kg** de CO2 pour 100 kg.

En 2019, **29 119 commandes**, **37 567 livraisons**. **29%** des commandes sont livrées en plusieurs fois. Il s'agit d'une année à fort taux de reliquats.

Nombre de ligne de commande :

2017: 4,03

2018: 4,30 +6,5%

2019: 4,91 +14,2%



Objectif 2019 atteint :

- Continuer à réduire le nombre de livraisons par client en incitant aux commandes par palette, en maintenant des seuils de franco et des remises logistiques.



Objectif 2020 :

- Limiter des reliquats en proposant des articles de substitution et atteindre un nombre moyen de lignes par commandes de 5.



RÉDUCTION DE L'ÉMISSION DE CO2 EN INTERNE

Objectif: Réduction de l'émission de CO2 en interne



Formation éco-conduite pour toute la flotte commerciale.



Dès que possible: achat de véhicule hybride 49g/km contre 99g/km.



En 2019, **88%** des employés RAFFIN MEDICAL habitent dans le canton.

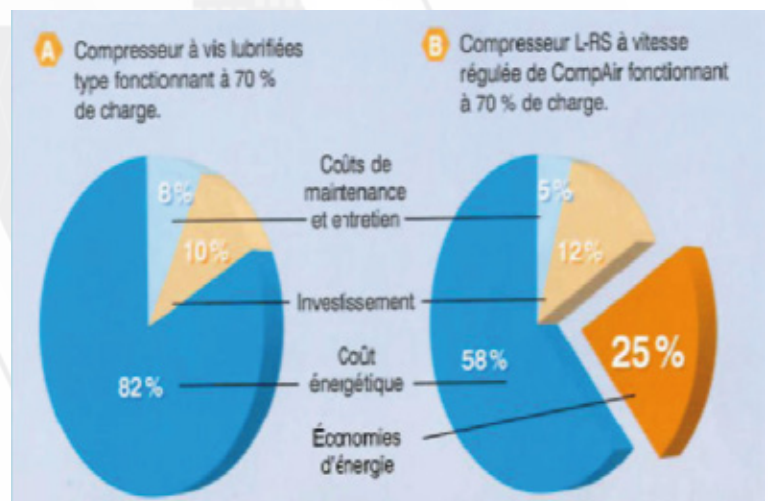
30,6% pratiquent le co-voiturage contre **22% en 2018**.

LES RESSOURCES ÉNERGÉTIQUES

Objectif : Économie d'énergie et respect des normes

Changement de centrale de traitement d'air pour notre salle propre.

D'une centrale de traitement avec climatisation utilisant du gaz R22 et nécessitant 2 traitements d'air, nous avons mis en place une centrale de traitement fonctionnant par aérothermie avec une pompe à chaleur, efficace en un seul traitement d'air.

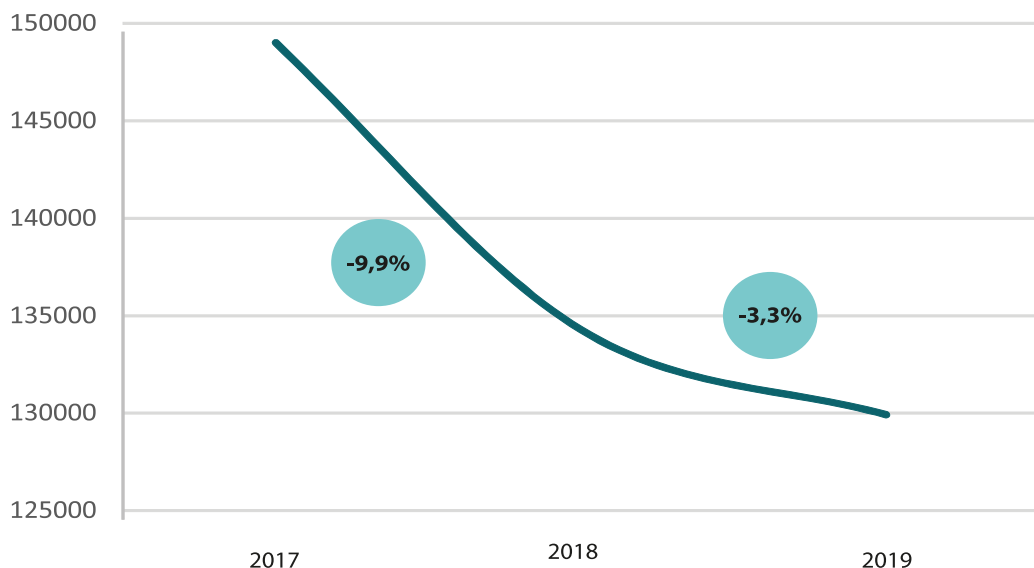


Changement de notre ancien compresseur (A) en un compresseur à variation (B) qui ne fonctionne que lorsque la cuve est vide.

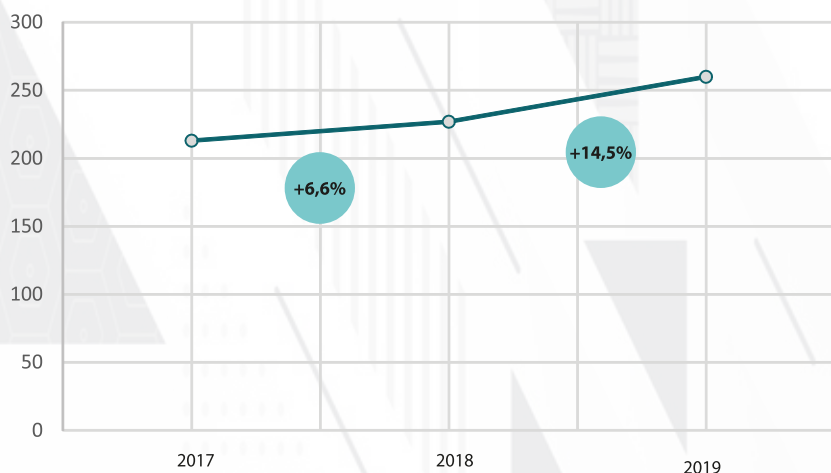
SUIVI DE LA CONSOMMATION ÉNERGÉTIQUE



Évolution de la consommation d'électricité en kwh

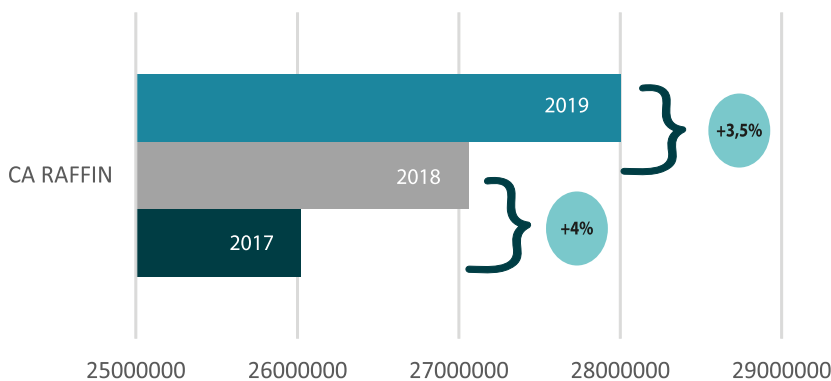


Évolution de la consommation d'eau en m3



Augmentation de la consommation d'eau suite à une fuite qui a duré environ 3 mois.

Évolution de la consommation du gaz par rapport au chiffre d'affaire



Baisse de la consommation de gaz par rapport à l'augmentation du CA [2019: **171 949** contre **179 824** en 2018], soit -4.38%, lié à la sensibilisation aux bonnes pratiques.



L'allumage intérieur et extérieur du site est programmé; il ne fonctionne qu'à l'arrivée du personnel et s'éteint la nuit.

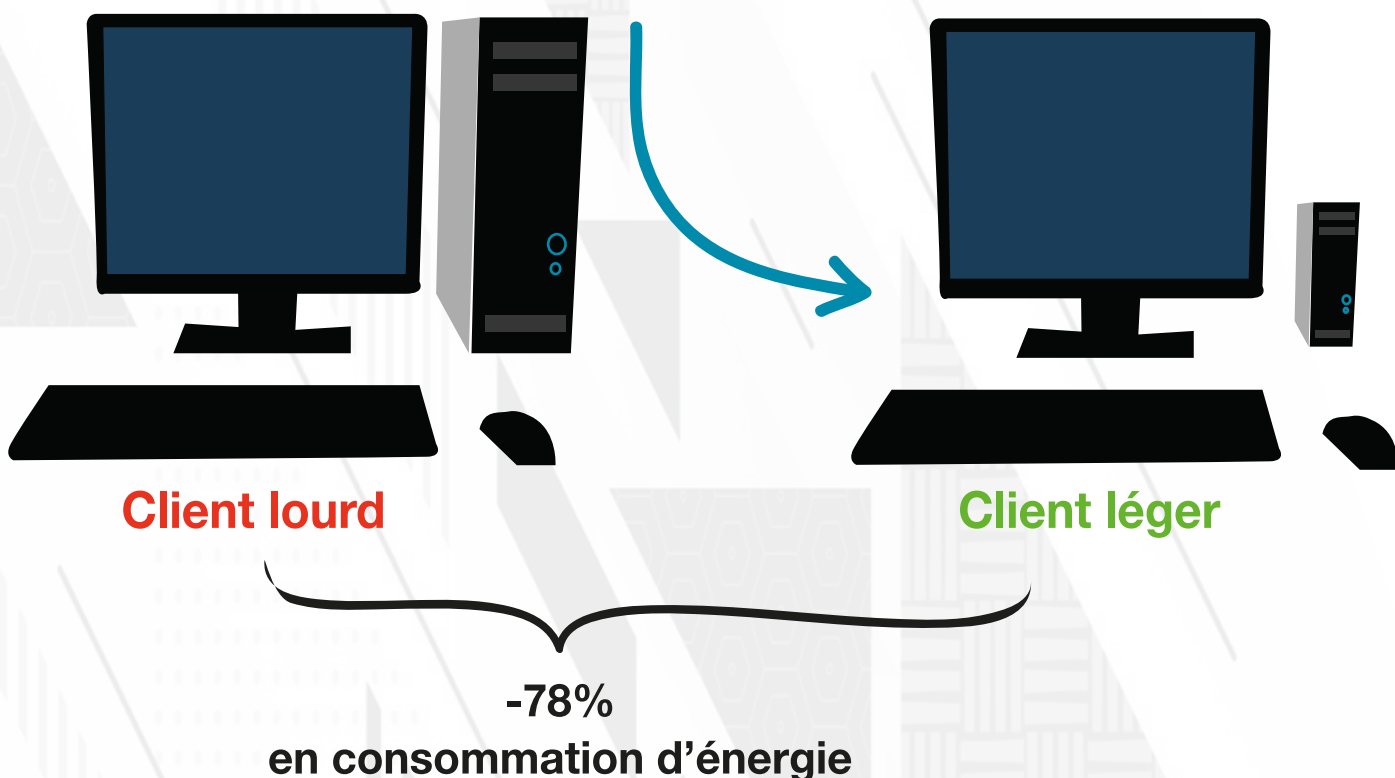


Une procédure de vérification lors de la fermeture de l'usine a été mise en place : mise hors gel des radiateurs, et chaque responsable de service vérifie que les lumières soient éteintes et que les appareils ne soient pas en mode veille.



Depuis 2013, une économie importante est relevée malgré une croissance de l'entreprise. L'accent a été mis sur la consommation d'énergie (chaudière, radiateurs, climatisation, leds).

Mise en place de clients légers à la place de PC traditionnels



Qualification ENERGY STAR et EPEAT Gold.

Consommation de 65 W







Objectif : la prévention, la valorisation et la réduction des impacts environnementaux et sanitaires.

Nous avons mis en place le tri sélectif.

Type de déchets \ Années	2017	2018	2019
Déchets non valorisables	8,8T	26,58T	32,42T
Déchets valorisables	8,78T	16,24T	9,8T

Recycler **9,8 Tonnes** de papier/cartons par an, c'est :

OU

-  **166,5 d'arbres**
-  **98 m3 d'eau**
-  **24500 Kwh**
-  **24,5 de CO2**
-  **36 679 boîtes à chaussures**
-  **19 443 boîtes carton ondulé pouvant contenir 6 bouteilles**

RAFFIN MEDICAL est soucieux de son impact environnemental et veille à ce que chaque demande de rotation pour la benne de déchets non valorisables soit effectuée en même temps que le chargement immédiat des balles cartons et plastiques.



Objectifs 2019 atteints :

- Suppression des gobelets plastiques, touillettes et emballage café.
- Achat de 2 machines à café à grain.



Objectif 2020 :

- Organiser un atelier de tri des déchets en interne, animé par la Communauté d'agglomération de l'Ouest Rhôdanien pour tous les salariés afin de sensibiliser le tri des déchets chez soi et sur son lieu de travail.

LES PRINCIPES RELATIFS AUX DROITS DE L'HOMME

Les ressources humaines.....P.16

La prévention.....P. 17

L'accompagnement.....P.18

Nos actions.....P.19 à 21

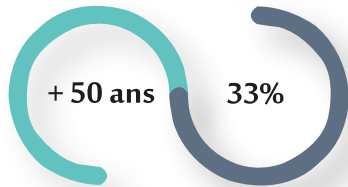
Les achats responsables.....P.22 à 24

Le développement économique passe par la création d'activité, de valeur et l'embauche de nouveaux collaborateurs :

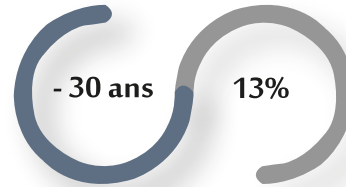


Diversité de la population

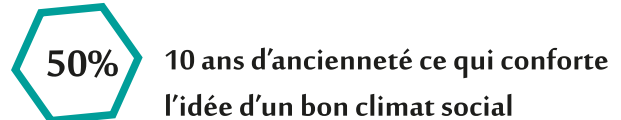
En 2019



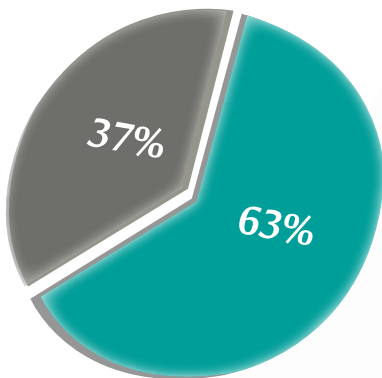
L'expérience, le savoir-faire



La formation, l'intégration, l'avenir



Répartition hommes / femmes en 2019



Hommes

Femmes

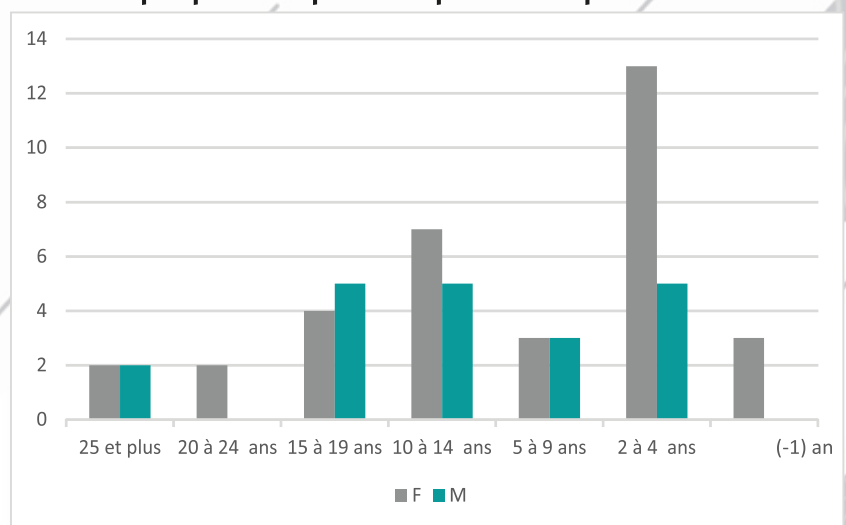
Encadrement

37%

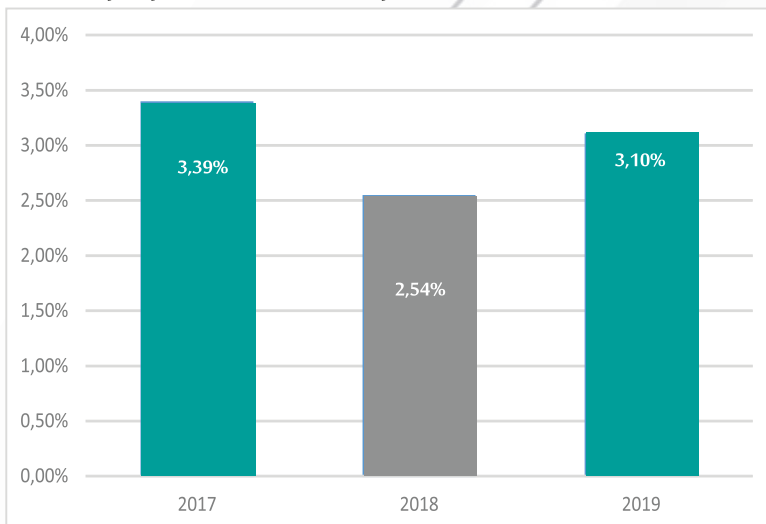
63%

1 femme membre du conseil d'administration

Graphique de répartition par sexe et par ancienneté



Graphique de l'absentéisme pour cause de maladie en 2019

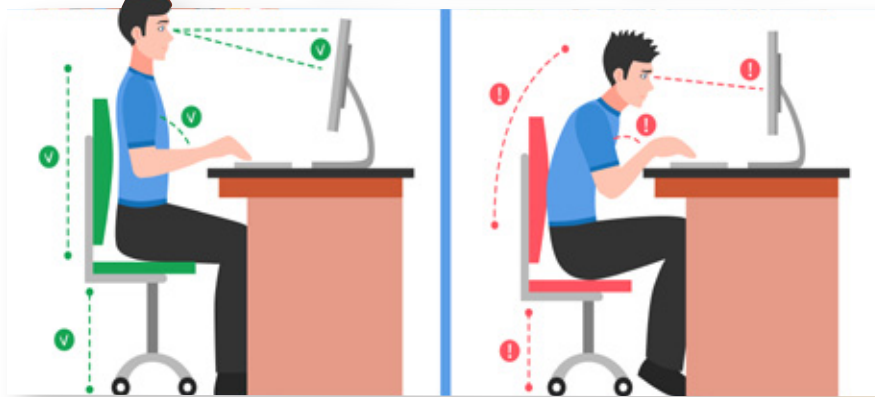


Absences pour accident du travail en 2019

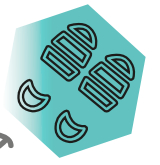
ANNEES	NBRE SALARIES	NBRE DE JS
2017	1	99
2018	3	93
2019	2	65

Risques «Postures»

Formation « gestes et postures / Ergonomie »



Achat de tapis de souris plus ergonomiques



Achat de repose pieds



Changement de poste régulier en production pour éviter les gestes répétitifs



Casques téléphoniques



Changement de chaise de bureau plus ergonomique



Remplacement des chariots à conducteur accompagné par des chariots à conducteur autoporté



Formation incendie



Formation sauveteur secouristes du travail



Création d'une zone de circulation dans les zones partagées



Objectifs 2019 atteints:

- Formation gestes & postures afin de diminuer les risques d'accidents et de maladies professionnelles.

- Action vaccination grippe (2 personnes se sont fait vacciner).



Objectifs 2020:

- Souris verticales plus confortables pour le poignet.
- Plus de vaccins contre la grippe.

L'ACCOMPAGNEMENT



Mutuelle famille, prévoyance décès, invalidité/ incapacité pour tous les salariés.



- Chèque CADHOC, chèque carburant.
- 5 personnes ont optés pour une carte cadeau (ACTIF.COM)* et 3 ont opté pour un panachage (CADHOC+ACTIF.COM).



ACTIF.COM* est un regroupement de commerçants du pays de Tarare dont l'objectif principal est de dynamiser le commerce de proximité.



Accord d'intéressement, prime Macron versée au titre de l'exercice 2018 et 2019.



Mise en place article 83- retraite complémentaire au 01/01/2014 pour les cadres et au 01/05/2015 pour les non-cadres.



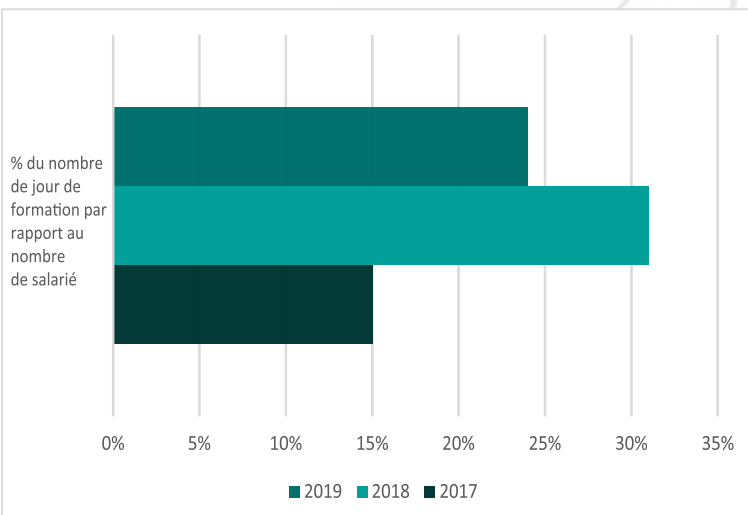
Refonte des entretiens de développement et professionnel pour échanger sur les axes possibles en matière de formation et compétences.



Mise à disposition d'une boîte à idée pour le personnel.



Nombre de formations prises en compte par l'OPCA / nombre de salariés



Objectifs 2020:

- Création d'un livret d'accueil pour l'intégration des nouveaux arrivants.
- Animer la boîte à idées avec des thèmes trimestriels.
- Formation d'une personne en interne sur l'ISO 26 000.

NOS ACTIONS RSE



Accueil volontaire d'étudiants de 5^{ème} année Pharma option RSE pour un audit annuel.



Participation au Run & Bike 2019, course sportive inter-entreprise du canton.



Collecte de papier en 2019 d'une valeur totale de 864 €



Fruits & légumes livrés directement sur le lieu de travail par un producteur local.



1^{er} Arbre de Noël Raffin avec les enfants des salariés.



La Cornélienne
"Facilitez-vous la vie avec la conciergerie d'entreprises"

Raffin Medical est une entreprise pilote dans la phase d'expérimentation la conciergerie d'entreprise «La Cornélienne»
+200 commandes passées en 4 mois



Communication sur le don du sang organisée dans le canton.



Collecte de bouchons plastiques et des gourdes de compotes.



Soutien à la ligue contre le cancer à l'occasion d'Octobre Rose. Nous avons réalisé «Les coussins du cœur».



Relai de leur récolte alimentaire annuelle



Partenariat pour le recyclage des instruments inox.



Objectifs 2020 / 2021 :

- Partenariat EFS «Don du sang».
- Adhésion à l'association régionale FORSE, une initiative innovante qui vise à mobiliser et aider tous les acteurs et avancer dans leur démarche de responsabilité sociétale et environnementale des entreprises.
- Maintenir nos actions

NOS DONNS FINANCIERS



Association locale d'aide à la personne.



ESAT DE LA ROCHE

Etablissement local d'aide aux travailleurs handicapés.



DA TIFL MARRAKECH

Association de prise en charge des enfants en situation difficile au Maroc.



Association locale de prestation de soins médico-sociaux et d'aide à domicile.



Association de traitement de l'insuffisance rénale chronique ainsi que de l'HAD.



Association d'aide aux enfants malades, handicapés et défavorisés.



Association pour l'intervention de clowns, jongleurs et musiciens en milieu hospitalier.



Association de lutte contre la violence faite aux femmes.



Association d'aide aux personnes en situation de troubles psychiques.



LES SOLDATS DE LA PAIX

Association dotée d'un statut consultatif de catégorie I auprès du Conseil Economique et Social des Nations Unies. Missions environnementales, humanitaires, mines et désarmement.



Pompiers Pontcharra



Centre d'accueil temporaire pour les jeunes déficients visuels.



le petit monde

" créé pour l'enfant et sa santé "

Association qui améliore la vie des enfants hospitalisés.

— SPONSORING —



Union musculaire de Pontcharra



Sport Basket Pontcharra



AST Basket Tarare



Objectif 2019 atteint :

- Soutenir la Maison du petit monde



Objectifs 2020 :

- Don à l'Université SIALKOT - Pakistan
- Maintenir nos dons

NOS DONS DE MATÉRIELS



Action Solidarité Développement Sanitaire &
Social d'Idergane- Maroc.



S.P.A de Lyon-69



CENTRE AERE
DE VILLE FRANCHE SUR-SAONNE- 69



Don d'échantillons



FREE SERYA

Association d'aide au peuple Syrien.

Hôpital
des
Nounours



Association qui a pour objectif de dédramatiser les soins et
le monde hospitalier auprès des enfants- 67.



Clinique Vétérinaire des Quatre Vents -69





La préférence est donnée à l'achat auprès de nos filiales car nous maîtrisons le respect du progrès social :

V-MEDICAL Products- Chine

CERTIFIÉ ISO 14001

Âge légal de 16 ans, contrôle par carte d'identité officielle et obligatoire.

Respect des salaires minima et horaires légaux fixés au niveau régional.

Sécurité sociale pour tous les salariés et mutuelle pour les managers.

Bonus de fin d'année (Chinese New Year) correspondant à 2% du salaire annuel brut= Fête + cadeau.

Participation des entreprises aux repas à hauteur de 100% (cantine).

Parité: 55 hommes -180 femmes

TEC MAROC et RAFFIN MEDICAL AFRIQUE - MAROC

Âge légal de 16 ans, contrôle par carte d'identité officielle et obligatoire.

Respect des salaires national et horaires légaux.

Sécurité sociale (CNSS) pour tous les salariés.

Bonus pour la fête religieuse du mouton.

Participation de l'entreprise aux transports.

Parité: TEC MAROC: 5 hommes - 44 femmes
RMA: 11 hommes - 22 femmes

RAFFIN s'engage, pratique des audits mensuels ou annuels et demande un engagement de ses partenaires.

- Faire respecter les droits de l'homme.
- Mettre en avant la liberté d'association et le droit de représentation.
- Ne jamais avoir recours, se rendre complice ou bénéficiaire du travail forcé.
- Contribuer à l'abolition effective du travail des enfants.
- Veiller à l'élimination de toute discrimination.
- Ne pas effectuer, ne pas autoriser ou ne pas proposer de prêt, cadeau, donation ou pot-de-vin (Loi DMOS).

DÉCLARATION SUR L'HONNEUR

(en application des articles du Code des Marchés Publics)

Je soussigné : Michel EVAUX Agissant en qualité de : DIRECTEUR GENERAL

Pour le compte de la société : RAFFIN MEDICAL

Adresse du siège social : 746 Route de Sarcey – 69490 SAINT ROMAIN DE POPEY

Le candidat déclare sur l'honneur, en application des articles 45 de l'ordonnance n°2015-899 relative aux marchés publics et 48 du décret n°2016-360 relatif aux marchés publics :

A) Condamnation définitive :

- Ne pas avoir fait l'objet, depuis moins de cinq ans, d'une condamnation définitive pour l'une des infractions prévues aux articles 222-38, 222-40, 225-1, 226-13, 313-1 à 313-3, 314-1 à 314-3, 324-1 à 324-6, 413-9 à 413-12, 421-1 à 421-2-3, au deuxième alinéa de l'article 421-5, à l'article 433-1, au second alinéa de l'article 433-2, au huitième alinéa de l'article 434-9, au second alinéa de l'article 434-9-1, aux articles 435-3, 435-4, 435-9, 435-10, 441-1 à 441-7, 441-9, 445-1 et 450-1 du Code pénal, à l'article 1741 du Code général des impôts, et à l'article L. 317-8 du Code de la sécurité intérieure, ou pour une infraction de même nature dans un autre Etat de l'Union européenne ;
- Ne pas être exclu des marchés publics, à titre de peine principale ou complémentaire prononcée par le juge pénal, sur le fondement des articles 131-10 ou 131-39 du Code pénal ;

B) Lutte contre le travail illégal :

- Ne pas avoir fait l'objet, depuis moins de cinq ans, d'une condamnation inscrite au bulletin n° 2 du casier judiciaire pour les infractions mentionnées aux articles L. 8221-1, L. 8221-3, L. 8221-5, L. 8231-1, L. 8241-1, L. 8251-1 et L. 8251-2 du Code du travail, ou pour des infractions de même nature dans un autre Etat de l'Union européenne ;
- Pour les contrats administratifs, ne pas faire l'objet d'une mesure d'exclusion ordonnée par le préfet, en application des articles L. 8272-4, R. 8272-10 et R. 8272-11 du Code du travail ;

C) Obligation d'emploi des travailleurs handicapés ou assimilés : Pour les marchés publics et accords-cadres soumis au code des marchés publics, être en règle, au cours de l'année précédant celle au cours de laquelle a lieu le lancement de la consultation, au regard des articles L. 5212-1 à L. 5212-11 du Code du travail concernant l'emploi des travailleurs handicapés ;

D) Liquidation judiciaire : Ne pas être soumis à la procédure de liquidation judiciaire prévue à l'article L. 640-1 du Code de commerce, ne pas être en état de faillite personnelle en application des articles L. 653-1 à L. 653-8 du même Code, et ne pas faire l'objet d'une procédure équivalente régie par un droit étranger ;

E) Redressement judiciaire : Ne pas être admis à la procédure de redressement judiciaire instituée par l'article L. 631-1 du Code de commerce ou à une procédure équivalente régie par un droit étranger, ou justifier d'une habilitation à poursuivre ses activités pendant la durée prévisible d'exécution du marché public ou de l'accord-cadre ;

F) Situation fiscale et sociale : Avoir, au 31 décembre de l'année précédant celle au cours de laquelle a lieu le lancement de la consultation, souscrit les déclarations lui incombant en matière fiscale et sociale et acquitté les impôts et cotisations exigibles à cette date, ou s'être acquitté spontanément de ces impôts et cotisations avant la date du lancement de la présente consultation ou avoir constitué spontanément avant cette date des garanties jugées suffisantes par le comptable ou l'organisme chargé du recouvrement ;

G) Egalité professionnelle entre les femmes et les hommes :

- Ne pas avoir fait l'objet, depuis moins de cinq ans, d'une condamnation inscrite au bulletin n° 2 du casier judiciaire pour les infractions mentionnées à l'article L. 1146-1 du Code du travail ;
- Avoir, au 31 décembre de l'année précédant celle au cours de laquelle a lieu de lancement de la consultation, mis en œuvre l'obligation de négociation prévue à l'article L. 2245-5 du Code du travail ou, à défaut, avoir réalisé ou engagé la régularisation de cette situation à la date de la soumission ;

Fait à SAINT ROMAIN DE POPEY

Le 07/01/2020

Michel EVAUX – DIRECTEUR GENERAL

RAFFIN demande à ses fournisseurs de s'engager à respecter les principes du Global compact :

10. ETHICS AND SOCIAL COMMITMENT - GLOBAL COMPACT

RAFFIN MEDICAL is a member of the UN Global Compact since 31 October 2014. The Global Compact is a call to companies to align strategies and operations with universal principles on human rights, labour, environment and anti-corruption, and take actions that advance societal goals.

The ten principles of the UN Global Compact are:

- **Principle 1:** Businesses should support and respect the protection of internationally proclaimed human rights; and
- **Principle 2:** make sure that they are not complicit in human rights abuses.
- **Principle 3:** Businesses should uphold the freedom of association and the effective recognition of the right to collective bargaining;
- **Principle 4:** the elimination of all forms of forced and compulsory labour;
- **Principle 5:** the effective abolition of child labour; and
- **Principle 6:** the elimination of discrimination in respect of employment and occupation.
- **Principle 7:** Businesses should support a precautionary approach to environment challenges;
- **Principle 8:** undertake initiatives to promote greater environmental responsibility; and
- **Principle 9:** encourage the development and diffusion of environmentally friendly technologies.
- **Principle 10:** Businesses should work against corruption in all its form, including extortion and bribery.

This is a strong commitment of our company, which only makes sense if suppliers and partners are committed to the same values. By signing these specifications, **our partners undertake to respect this ethical charter.**



Objectifs 2020 :

- Élaborer un code de la conduite anti-corruption
- Planifier des audits sociaux sur 10 usines et fournisseurs en Chine, au Maroc, en Inde & au Pakistan.

www.raffin-medical.com



RAFFIN MEDICAL
746 route de Sarcey
69490 St Romain de Popey - France
Tél : +33 (0)4 37 58 10 10
Fax : +33 (0)4 74 26 83 60