

13/05/2020

Para as partes interessadas:

Tenho o prazer de confirmar que o Instituto Jogue Limpo reafirma o seu apoio ao Pacto Global das Nações Unidas e da sua missão em promover a sustentabilidade corporativa nas áreas de Direitos Humanos, Trabalho, Meio Ambiente e Anticorrupção.

Nesta Comunicação de Engajamento, descrevemos nossas ações para apoiar continuamente o Pacto Global e seus princípios para nos envolver com a iniciativa. Também nos comprometemos a compartilhar essas informações com as partes interessadas, utilizando nossos principais canais de comunicação.

Atenciosamente,



Ezio Camillo Antunes
Diretor-executivo do Instituto Jogue Limpo

RELATÓRIO DE DESEMPENHO ANUAL 2018



JOGUE LIMPO
.ORG.BR ●●●



INSTITUTO
JOGUE LIMPO
LOGÍSTICA REVERSA DE LUBRIFICANTES

SUMÁRIO

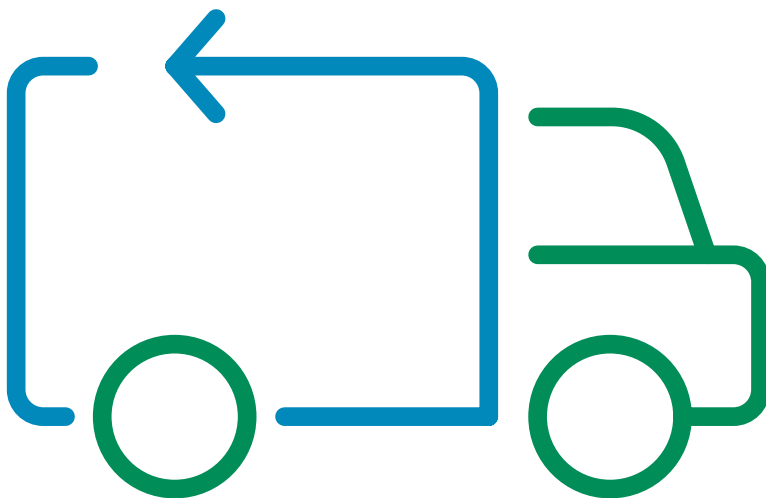
3	Apresentação
4	Mensagem da liderança
6	O Sistema Jogue Limpo
14	Reestruturação da cadeia de logística reversa – base legal
16	Acordo Setorial e Termo de Compromisso
18	Governança
22	Colaboradores
24	Como o Sistema Jogue Limpo opera
25	Expansão e área de atuação
27	Novos projetos
34	Dados operacionais e resultados de 2018
41	Implementação e operação do sistema
42	Relacionamentos com públicos estratégicos
64	Sobre o relatório

APRESENTAÇÃO

O Instituto Jogue Limpo apresenta seu *Relatório Anual de Desempenho 2018*.

O documento traz as principais informações relativas às atividades desempenhadas pelo sistema de logística reversa Jogue Limpo durante o ano de 2018. As páginas a seguir trazem um panorama completo do momento atual do Instituto, incluindo as empresas e entidades que compõem o sistema, as bases legais para suas operações de logística reversa, os indicadores que comprovam a consolidação e a expansão de suas atividades e as ações de relacionamento com seus principais grupos de *stakeholders*. Esse relatório segue como referência as diretrizes da Global Reporting Initiative, diretriz internacional de comunicação de resultados, versão Standards, na modalidade essencial.

Boa leitura e obrigado.



MENSAGEM DA LIDERANÇA 102-14

2018: um ano de expansões e com as metas atingidas!

Durante o ano de 2018 o Instituto Jogue Limpo seguiu realizando e consolidando sua atividade principal de entidade gestora do sistema de logística reversa das embalagens plásticas de óleo lubrificante usadas, tendo encerrado o ano cumprindo todas as metas definidas com os Órgãos Ambientais e com o Conselho Gestor e Associados, como será demonstrado a seguir neste Relatório Anual de Desempenho.

O Instituto obteve do Conselho Administrativo de Defesa Econômica (CADE) a não oposição para iniciar ações no sentido de realizar a gestão da logística reversa de óleo lubrificante usado ou contaminado (OLUC) em nome de seus associados. Assim, começou a realizar uma operação teste no estado do Espírito Santo e seus resultados também serão apresentados nesse Relatório.

O número de associados ao Instituto continuou crescendo, tendo atingido 39 empresas – fabricantes e importadores de óleo lubrificantes – que representam, conforme dados da Agência Nacional do Petróleo (ANP), relativo ao ano de 2018, uma significativa parcela do mercado, aproximadamente 91%. Todos, solidariamente, em forma de rateio proporcional, arcaram com os custos totais do ano, um pouco superior a R\$ 30 milhões.

Mantendo-se firme em atender o disposto na sua Missão, o Instituto, em 2018, encaminhou à reciclagem 98% de todo o plástico destinado de forma ambientalmente adequada.

No teste do gerenciamento da logística reversa de OLUC (óleo lubrificante usado ou contaminado), realizado no estado do Espírito Santo, foram introduzidas melhorias na gestão deste tipo de resíduo, nunca antes utilizadas e que incluem lançamento em tempo real de cada coleta no *site* do Sistema Jogue Limpo, além de todas as coletas “zero” (aquelas em que o gerador informa não ter o resíduo), também tendo seu registro em tempo real e comprovando a efetiva visita ao local por meio de ferramenta de georreferenciamento.

Em linha com o atendimento à sua Visão, durante 2018, obteve reconhecimentos das Secretarias Estaduais de Meio Ambiente dos estados do Paraná e Ceará atestando a completeza dos dados e transparência das informações do sistema. Também a CETESB (agência ambiental do estado de São Paulo), em reunião presencial, externou o mesmo posicionamento sobre o Relatório Anual de Desempenho entregue ao órgão com os resultados de 2017.

Os Valores estão presentes no dia a dia da administração do Instituto. A Campanha de Zero Acidentes está focada na segurança, mas principalmente em fazer com que cada pessoa envolvida na atividade possa voltar para casa, após o trabalho, da mesma forma que quando saiu pela manhã. Valorizando o respeito e o cuidado com as pessoas.

A busca por melhores práticas, associada com a responsabilidade socioambiental, está em todas as ações do processo da destinação ambientalmente correta de todos os resíduos que movimenta.

Ética, Integridade e Credibilidade são aspectos fortes da cultura organizacional do Instituto e não são permitidos ou aceitos quaisquer desvios a esses princípios que são a base do manual de conduta direcionado a todos que atuam na organização. **GRI 102-16**

Pelo 4º ano consecutivo foi contratada auditoria externa para avaliação completa das demonstrações de resultados do exercício findo, além das atividades da administração do Instituto. O resultado, demonstrando evolução significativa em relação aos anos anteriores, foi submetido e aprovado na Assembleia Geral Ordinária.

Dentro da estratégia do Instituto está o objetivo de crescer fortemente no número de pontos de entrega voluntária (PEV) a cada ano, pois assim poderá atingir uma operação mais ambientalmente equilibrada. Os caminhões poderão rodar menos (emitindo menos CO₂) e sendo mais eficientes rodando com carga cheia. Em 2018 foram inaugurados 103 novos PEVs que se juntaram aos nove existentes ao final de 2017.

No segmento de lubrificantes, os números da Agência Nacional de Petróleo (ANP) indicaram vendas, praticamente, nos mesmos níveis dos anos anteriores. Apesar dos fatores desfavoráveis da economia, as atividades do Jogue Limpo cumpriram a meta que foi submetida ao Ministério do Meio Ambiente quanto à destinação ambientalmente correta de plástico, atingindo 4.674 toneladas. Destas, 4.567 toneladas foram destinadas à reciclagem, viabilizando a volta dos resíduos ao processo produtivo.



Ezio Camillo Antunes
*Diretor-executivo
do Instituto Jogue Limpo*

A outra meta com os órgãos ambientais é o da abrangência geográfica e em mais um ano foi possível continuar crescendo o número de municípios abrangidos pelo sistema, totalizando 4.249 – que representam 82% da população brasileira sendo atendida pelo sistema, nos 16 Estados e Distrito Federal.

Na área de Educação Ambiental, continuamos evoluindo com ações e atividades realizadas com crianças a adultos. Tem se destacado o Concurso de Redação que no ano de 2019 atingirá a sua 7ª edição e com evolução significativa ano após ano.

A prioridade dada à reciclagem do plástico recebido pelo sistema mostrou sua eficácia, fazendo com que a pegada de carbono tivesse um resultado quase duas vezes melhor (1,9) do que se espera de um sistema ambientalmente equilibrado.

Por fim, é importante destacar que esse Relatório Anual de Desempenho de 2018 é a 3ª edição da publicação que busca seguir o melhor padrão de prestação de contas para a sociedade como um todo, das ações de sustentabilidade do Instituto Jogue Limpo e dos seus 39 associados. Desejo a todos uma boa leitura.



1

O SISTEMA JOGUE LIMPO

GRI 102-2, 102-3, 102-4, 102-7, 102-10

– NESTE CAPÍTULO

ABRANGÊNCIA DO SISTEMA JOGUE LIMPO 7



O Instituto Jogue Limpo é uma associação de empresas fabricantes ou importadoras de óleo lubrificante. Sua função é realizar a logística reversa das embalagens plásticas de óleo lubrificante usadas e de óleo lubrificante usado ou contaminado (OLUC). O sistema é estruturado e disponibilizado gratuitamente pelos fabricantes e importadores associados. A prioridade é a reciclagem, com tratamento adequado das embalagens recebidas e destinação ambientalmente correta, transformando-as em insumo industrial e minimizando impactos ambientais. O reaproveitamento proveniente da reciclagem reduz a extração de combustíveis fósseis do meio ambiente e a geração de resíduos no planeta.

Sediado na cidade do Rio de Janeiro (RJ), o Instituto representa seus 39 associados para fazer cumprir as obrigações assumidas no Acordo Setorial assinado com o Ministério do Meio Ambiente em dezembro de 2012, bem como a lei 12.305/2010 (Política Nacional de Resíduos Sólidos). Utiliza para tanto cinco operadores logísticos, que com 21 centrais de recebimento e uma frota de 60 caminhões realiza roteirizações, recebimento das embalagens dos geradores por meio de visitas itinerantes ou de entregas feitas diretamente nas centrais ou nos Pontos de Entrega Voluntária (PEV) e a segregação dos resíduos até o encaminhamento para destinação ambientalmente correta. Em janeiro de 2018 iniciou uma operação teste no município de Linhares (ES) de logística reversa de OLUC. Em abril o CADE definiu pela não oposição à inclusão da logística reversa do material no escopo do Estatuto e em maio a operação passou a abranger todo o estado do Espírito Santo.



ABRANGÊNCIA DO SISTEMA JOGUE LIMPO

O sistema Jogue Limpo iniciou sua operação em 2005, no estado do Rio Grande do Sul, a partir de uma demanda do órgão ambiental local. O sistema opera no Brasil, portanto, desde antes da Política Nacional de Resíduos Sólidos (PNRS) – lei 12.305/2010 – e, no ano da promulgação da legislação, já estava presente no Paraná, Rio de Janeiro, Santa Catarina, na cidade de São Paulo, além do estado pioneiro, o Rio Grande do Sul. Atualmente o sistema está disponível em 4.249 municípios de 16 Estados e mais o Distrito Federal. São eles, em ordem de início de operação:

- **Rio Grande do Sul;**
- **Paraná;**
- **Santa Catarina;**
- **Rio de Janeiro;**
- **São Paulo;**
- **Minas Gerais;**
- **Espírito Santo;**
- **Bahia;**
- **Sergipe;**
- **Alagoas;**
- **Pernambuco;**
- **Rio Grande do Norte;**
- **Paraíba;**
- **Ceará;**
- **Mato Grosso do Sul;**
- **Mato Grosso** (incorporado ao sistema em 2018, com operações em 13 municípios).

LINHA DO TEMPO

2005

- > **Início das operações** no Rio Grande do Sul, como Programa Jogue Limpo, iniciativa dos fabricantes associados do Sindicom.

2010

- > **Agosto** – promulgação da Política Nacional de Resíduos Sólidos (PNRS) – lei 12.305/2010.

2012

- > **Dezembro** – Assinatura do acordo setorial com o Ministério do Meio Ambiente (MMA).
- > Termos de compromissos assinados com os estados de SP, RJ, MG e PR.

2013

- > **Termos de compromissos** assinados com os estados do CE, RN, PB e DF.

2014

- > **Setembro** – Criação do Instituto Jogue Limpo aprovada no CADE.
- > **Novembro** – Estatuto e Regimento Interno registrados e CNPJ liberado.
- > **Termos de compromissos** assinados com os estados da BA, AL, ES e PE.
- > **Regiões Sul, Sudeste e Nordeste** (com 14 estados) e DF: 70% das cidades atendidas.
- > **Premiações:** AmCham e Hugo Werneck.

2015

- > **Operação plena**, já na nova sede com a marca de 400 milhões de embalagens recicladas desde 2005.
- > **Premiação:** Von Martius/AHK.
- > **Certificação:** Selo Verde do Instituto Internacional de Pesquisa e Responsabilidade Socioambiental Chico Mendes.



ATUAÇÃO ENQUANTO INSTITUTO

Desde outubro de 2014, o sistema atua com o Instituto Jogue Limpo, com a aprovação no Conselho Administrativo de Defesa Econômica (CADE), quando iniciou suas atividades em sede independente, com a função de realizar a gestão do sistema de logística reversa dos fabricantes e importadores aderentes. O Instituto não detém o monopólio sobre a devolução das embalagens, havendo nas áreas onde atua outras empresas que também realizam a coleta de pontos geradores.



2016

- > **Completada a expansão** geográfica do sistema com 4.213 cidades atendidas em 14 estados + Distrito Federal.
- > **Superada a meta** do Acordo Setorial do destino ambientalmente correto de 4.400 toneladas de plásticos – 4.455 toneladas de plástico com destinação ambientalmente correta.
- > **Premiação:** Troféu Alagoas Verde – IMA e Governo do Estado de Alagoas.
- > **Renovada** a Certificação do Selo Verde do Instituto Internacional de Pesquisa e Responsabilidade Socioambiental Chico Mendes.
- > **Adesão** ao Pacto Global da ONU.

2017

- > **Iniciada a expansão** com operação no estado do MS.
- > **Prêmio AEA de Meio Ambiente** – Responsabilidade Social.
- > **Renovação dos Termos de Compromisso** com os estados de SP e ES.
- > **Certificação Selo Verde do Instituto Chico Mendes** – 3º ano consecutivo.
- > **Ultrapassada** a marca de 600 milhões de embalagens recicladas desde 2005.

2018

- > **Expansão para o MT** em 13 cidades e atendimento a todas as cidades do estado do MS.
- > **Operação de OLUC no ES** – decisão de não oposição do CADE, em março.
- > **Inauguração de 103 PEVs**, concluindo o ano com 112 PEVs em operação.
- > **Superada a meta do ano** de destinação ambientalmente correta de 4.647 toneladas de plásticos – 4.674 toneladas de plástico com destinação ambientalmente correta.
- > **Certificação Selo Verde do Instituto Chico Mendes** – 4º ano consecutivo.
- > **Entrega dos relatórios** do COE referente a 2016 e 2017 para o Pacto Global da ONU.
- > **Ultrapassada** a marca de 700 milhões de embalagens recicladas desde 2005.



MISSÃO, VISÃO E VALORES DO INSTITUTO JOGUE LIMPO

MISSÃO

“Oferecer soluções na gestão dos sistemas de logística reversa, priorizar a reciclagem dos seus resíduos, de modo a maximizar valor para o meio ambiente, para os associados, a sociedade e as gerações futuras”.

VISÃO

“Ser referência nas atividades que executa, reconhecido pelo eficiente sistema de gerenciamento e transparência nas informações”.

VALORES GRI 102-16

- > Comprometimento com as melhores práticas – ODS 4
- > Ética, Integridade e Credibilidade – ODS 1, 2, 3, 16
- > Respeito com as pessoas – ODS 5, 10
- > Responsabilidade Socioambiental – ODS 6, 7, 14, 15
- > Segurança nas operações – ODS 13



OBJETIVOS DE DESENVOLVIMENTO SUSTENTÁVEL

O Jogue Limpo é signatário do Pacto Global da ONU e aplica no cotidiano os Objetivos de Desenvolvimento Sustentável (ODS). Os ODS fazem parte da Missão, Visão e Valores do Instituto.



A Missão do Jogue Limpo reflete o objetivo 17 de Parcerias e Meios de Implementação que tem o intuito de fortalecer os meios de implementação e de revitalizar a parceria global para o desenvolvimento sustentável. O Instituto é representante dos 39 fabricantes e importadores de óleo lubrificante e conduz a gestão da logística reversa das embalagens plásticas de óleo lubrificante usadas e de OLUC, destinando-as de modo ambientalmente correto e priorizando a reciclagem. Assim, atinge o objetivo 17 e contribui para o desenvolvimento sustentável.

A Visão do Instituto está relacionado aos objetivos 8, 9, 11 e 12 de desenvolvimento sustentável:



OBJETIVO 8 TRABALHO DECENTE E CRESCIMENTO ECONÔMICO

Promover o crescimento econômico sustentado, inclusivo e sustentável, o emprego pleno e produtivo e o trabalho decente para todos.



OBJETIVO 11 CIDADES E COMUNIDADES SUSTENTÁVEIS

Tornar as cidades e os assentamentos humanos inclusivos, seguros, resilientes e sustentáveis.



OBJETIVO 9 INDÚSTRIA, INOVAÇÃO E INFRAESTRUTURA

Construir infraestruturas resilientes, promover a industrialização inclusiva e sustentável e fomentar a inovação.



OBJETIVO 12 CONSUMO E PRODUÇÃO RESPONSÁVEIS

Assegurar padrões de produção e de consumo sustentáveis

Os Valores do Jogue Limpo estão diretamente relacionados com os objetivos 1, 2, 3, 4, 5, 6, 7, 10, 13, 14, 15 e 16 de desenvolvimento sustentável



OBJETIVO 1 ERRADICAÇÃO DA POBREZA

Acabar com a pobreza em todas as suas formas, em todos os lugares.



OBJETIVO 2 FOME ZERO E AGRICULTURA SUSTENTÁVEL

Acabar com a fome, alcançar a segurança alimentar e melhoria da nutrição e promover a agricultura sustentável.



OBJETIVO 3 SAÚDE E BEM-ESTAR

Assegurar uma vida saudável e promover o bem-estar para todos, em todas as idades.



OBJETIVO 4 EDUCAÇÃO DE QUALIDADE

Assegurar a educação inclusiva e equitativa de qualidade, e promover oportunidades de aprendizagem ao longo da vida para todos.



OBJETIVO 5 IGUALDADE DE GÊNERO

Alcançar a igualdade de gênero e empoderar todas as mulheres e meninas.



OBJETIVO 6 ÁGUA POTÁVEL E SANEAMENTO

Assegurar a disponibilidade e a gestão sustentável da água e saneamento para todos.



OBJETIVO 7 ENERGIA ACESSÍVEL E LIMPA

Assegurar o acesso confiável, sustentável, moderno e a preço acessível à energia para todos.



OBJETIVO 10 REDUÇÃO DAS DESIGUALDADES

Reduzir a desigualdade dentro dos países e entre eles



OBJETIVO 13 AÇÃO CONTRA A MUDANÇA GLOBAL DO CLIMA

Tomar medidas urgentes para combater a mudança do clima e seus impactos.



OBJETIVO 14 VIDA NA ÁGUA

Conservar e promover o uso sustentável dos oceanos, dos mares e dos recursos marinhos para o desenvolvimento sustentável.



OBJETIVO 15 VIDA TERRESTRE

Proteger, recuperar e promover o uso sustentável dos ecossistemas terrestres, gerir de forma sustentável as florestas, combater a desertificação, deter e reverter a degradação da terra e deter a perda.



OBJETIVO 16 PAZ, JUSTIÇA E INSTITUIÇÕES EFICAZES

Promover sociedades pacíficas e inclusivas para o desenvolvimento sustentável, proporcionar o acesso à justiça para todos e construir instituições eficazes, responsáveis e inclusivas em todos os níveis.



ESSE RELATÓRIO IDENTIFICA AO LONGO DE SEU CONTEÚDO OS ODS PROMOVIDOS PELO INSTITUTO JOGUE LIMPO.

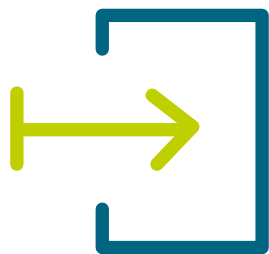
ASSOCIADOS

O Instituto Jogue Limpo representa seus associados, de acordo com sua natureza jurídica. Estão distribuídos da seguinte forma:

ASSOCIADOS FUNDADORES (8)	ASSOCIADOS NÃO FUNDADORES (31)
<ul style="list-style-type: none">> Castrol> Cosan (Moove)> Iconic> Petrobras> Petronas> Shell> Total> YPF	<ul style="list-style-type: none">> Incol-Lub> Repsol> Packblend> C.R. Dealer (Petrol)> Ingrax> Texsa> Lucheti> JX – Nippon> Elvin> Pax Lub> Ultrax> Promax> Idemitsu> PDV do Brasil> Lubri Motor's> Fuchs> Regelub> Motul> Fábrica Química> SR III> Usiquímica> BRP Sports> Bitzer> Interlub> Lubmaster> Safra Química> Tamco> Ternec> Tirreno> Yushiro> Caterpillar

Durante 2018 e mais recentemente, ingressaram 13 novas associadas ao Instituto Jogue Limpo: Motul, Fábrica Química, SR III, Usiquímica, BRP Sports, Bitzer, Interlub, Lubmaster, Safra Química, Tamco, Ternec, Tirreno e Yushiro. A Iconic é a nova denominação comercial para a união das empresas Ipiranga e Chevron, anunciada no dia 23 de janeiro de 2018.

O regimento interno do Instituto Jogue Limpo apresenta as regras de adesão ao sistema de forma transparente para qualquer fabricante ou importador que queira se associar. Por ser a logística reversa um custo novo a todas as organizações do setor de lubrificantes, não é possível gerar lucro com esta atividade. Assim, o principal assunto abordado com os novos associados são os custos da sua participação na logística reversa, especificados também no regimento interno do Instituto, não cabendo à administração permitir qualquer desvio à norma interna. **GRI 102-43, 102-44**



Entrada de 13 novas associadas reforça potencial de impacto das ações do Instituto

PÚBLICOS COM OS QUAIS O INSTITUTO SE RELACIONA

GRI 102-40, 102-42

O Instituto Jogue Limpo se relaciona com públicos que são atores importantes na cadeia e no processo de logística reversa das embalagens de óleo lubrificante usadas e do óleo lubrificante usado ou contaminado (OLUC).

FABRICANTES E IMPORTADORES ASSOCIADOS AO INSTITUTO

Dispõem de recursos financeiros para que o sistema opere.

GERADORES

Varejistas que retêm a embalagem plástica de óleo lubrificante após a utilização do produto (postos de serviços, concessionárias de veículos e comerciantes atacadistas). Com a introdução dos 112 PEVs passaram a ser atendidos pelo Jogue Limpo, em 2018, outros segmentos como oficinas mecânicas, supertrocas de óleo, centros automotivos e lojas de autopeças.

MINISTÉRIO DO MEIO AMBIENTE E OUTROS ÓRGÃOS AMBIENTAIS ESTADUAIS OU MUNICIPAIS

São organizações reguladoras e/ou fiscalizadoras do processo de logística reversa, que segue as diretrizes da Política Nacional de Resíduos Sólidos, do Acordo Setorial e dos Termos de Compromisso assinados com o Ministério do Meio Ambiente.





2

CADEIA DE LOGÍSTICA REVERSA – BASE LEGAL

– NESTE CAPÍTULO

ACORDO SETORIAL E TERMO DE COMPROMISSO 16



Como trabalhamos para assegurar a disposição adequada de resíduos

O processo de logística reversa do sistema Jogue Limpo é realizado por cinco operadores logísticos, 21 centrais de recebimento e uma frota de 60 caminhões que efetuam o processo de roteirizações, o recebimento das embalagens dos geradores por meio de visitas itinerantes ou de entregas diretamente nas centrais e a segregação dos resíduos até o encaminhamento para destinação ambientalmente correta. Os operadores administram as 21 centrais de processamento que têm uma equipe de 181 profissionais, contratados de acordo com a Consolidação das Leis Trabalhistas (CLT). O número de empregados dos operadores logísticos é o mesmo ao longo do ano, pois na atividade do sistema Jogue Limpo não há variações que caracterizem sazonalidade. **GRI 102-9**

Consciente dos riscos ambientais envolvidos em seus processos, o Instituto Jogue Limpo adota medidas de prevenção e de mitigação desses riscos. Elas incluem: **GRI 102-11**

- > **Contratação do seguro para ocorrência ambiental** (Riscos Ambientais com Transportes – AIG Seguros Brasil S.A);
- > **Programa de Atendimento a Emergências** – todas as instalações são obrigadas a contratar o serviço para operações e atendimentos emergenciais, realizado por empresas especializadas em mitigação e prevenção de impacto;
- > **Vistorias periódicas do Corpo de Bombeiros** – monitoramento dos aspectos de segurança dos escritórios e prédios onde são realizadas as atividades do Instituto Jogue Limpo e das centrais de recebimentos;
- > **Treinamentos anuais** de todos os funcionários e membros de cada unidade de operação do Instituto Jogue Limpo, com ações de aperfeiçoamento focadas em segurança na operação e nos cuidados obrigatórios quanto às práticas ambientais;
- > **Campanha de segurança** instituída pelo Instituto direcionada a todos os seus contratados e seus colaboradores. O foco principal é a preservação da vida e do meio ambiente.

ACORDO SETORIAL E TERMO DE COMPROMISSO

Diretrizes estabelecidas com o poder público incluem metas de impacto

Para implementar a logística reversa e garantir a destinação final ambientalmente adequada dos resíduos, empresas e organizações assinaram o Acordo Setorial com o Ministério do Meio Ambiente e Termos de Compromisso com doze Secretarias de Meio Ambiente das unidades da federação até 2018. Os instrumentos previstos pela PNRS comprometem e engajam empresas e organizações na implantação de sistemas de logística reversa, com atribuição de obrigações e de responsabilidades (mais informações sobre o Acordo Setorial estão disponíveis na página de Legislação no site: <https://www.joguelimpo.org.br/institucional/legislacao.php>).



ACORDO SETORIAL ASSINADO COM O MINISTÉRIO DO MEIO AMBIENTE EM DEZEMBRO DE 2012 (METAS AMPLIADAS PARA 2018) ORGANIZAÇÕES PARTICIPANTES:

- > Sindicato Nacional das Empresas Distribuidoras de Combustíveis e de Lubrificantes (Sindicom)
- > Sindicato Interestadual das Indústrias Misturadoras e Envasilhadoras de Produtos Derivados de Petróleo (Simepetro)
- > Federação Nacional do Comércio de Combustíveis e de Lubrificantes (Fecombustíveis)
- > Sindicato Interestadual do Comércio de Lubrificantes (Sindilub)
- > Sindicato Nacional do Comércio Transportador Revendedor Retalhista de Óleo Diesel Óleo Combustível e Querosene (SindTRR)
- > Confederação Nacional do Comércio de Bens, Serviços e Turismo (CNC)

QUADRO DE METAS DO ACORDO SETORIAL

ITENS	UNID.	2018			2019	
		METAS SUBMETIDAS	REAL ATINGIDO	% REAL VS META	METAS PROPOSTAS	COMENTÁRIOS
Abrangência	Estados + DF	17	17	100%	18	<ul style="list-style-type: none"> > Nos últimos dois anos foram adicionados os estados de MS e MT. > Adicionar mais um estado - a definir.
Municípios Atendidos	#	4.221	4.249	101%	4.249	<ul style="list-style-type: none"> > Continuar atendendo os 4.249 municípios dos 17 estados + DF.- Redefinição após assinar aditivo ao AS.
Destinação Ambientalmente correta	Ton	4.647	4.674	101%	4.705	<ul style="list-style-type: none"> > Crescimento de 1,2 vs meta submetida para 2018 e de 0,7% vs resultado real de 2018.
Implementação de PEVs	#	50	103	206%	40	<ul style="list-style-type: none"> > Nos 17 estados da abrangência atual. > Maturar operação 112PEVs instalados. > Aprimorar atendimento a outros segmentos (oficinas, super troca etc.)

As metas citadas na colunas "submetidas" e "propostas" foram apresentadas ao MMA, após validação com Assembleia de Associados. No entanto, não houve confirmação do MMA, mas o sistema trabalhou e trabalha para atingir as citadas metas.

As tratativas para oficializar um aditivo ao Acordo Setorial para a implantação das etapas 2 e 3 permaneceram ainda durante todo o ano de 2018. Continua a ser o maior o desafio de envolver maior e mais efetiva participação das entidades representativas dos varejistas na responsabilidade compartilhada na destinação ambientalmente adequada dos seus resíduos. Independente das dificuldades mencionadas, o sistema, com aprovação dos associados, vem aumentando anualmente o peso destinado de forma ambientalmente correta, ao mesmo tempo que vem ampliando sua área de abrangência, incluindo mais um estado por ano no sistema.

Parte das iniciativas externas continuou a ser materializada pelo Instituto durante 2018 na busca por desenvolver novas tecnologias ou práticas que possibilitem a reciclagem de plásticos do tipo PET. Atualmente, o material tem destino ambientalmente correto e passa por processo de co-processamento na indústria cimenteira. Os esforços continuam, pois os testes ainda não apresentaram solução viável para os aspectos econômico e ambiental.

COMPROMISSOS COM INICIATIVAS DESENVOLVIDAS EXTERNAMENTE GRI 102-12

Pelo terceiro ano consecutivo, o Instituto Jogue Limpo se manteve signatário ao Pacto Global da ONU que, por meio de 10 princípios básicos, busca que as boas práticas corporativas contribuam para um mundo melhor. Tem como compromisso seguir e difundir os seus preceitos fundamentais em quatro áreas: direitos humanos, trabalho, meio ambiente e contra a corrupção. Em 2018 foi submetido ao Pacto Global o relatório de Comunicação de Engajamento – COE (Communication on Engagement) referente aos anos de 2016 e 2017. O COE deve ser enviado ao Pacto Global, pelo *site* da organização, a cada dois anos. O objetivo demonstrar às partes interessadas as boas práticas de sustentabilidade em apoio à iniciativa global realizadas pelo Instituto.

Além disso, desde 2015 o Instituto conta com a certificação do Selo Verde, conferida pelo Instituto Internacional de

Pesquisa e Responsabilidade Socioambiental Chico Mendes. A certificação é renovada anualmente, por um processo que inclui uma avaliação de questionário e da documentação obrigatória (padrão da certificadora), parecer preliminar, visita técnica e um parecer final.

Por força do estabelecido em seu estatuto, o Instituto Jogue Limpo não mantém relacionamento com outras associações ou entidades de classe. **GRI 102-13**

3

GOVERNANÇA

– NESTE CAPÍTULO

COMO O SISTEMA JOGUE LIMPO OPERA 24

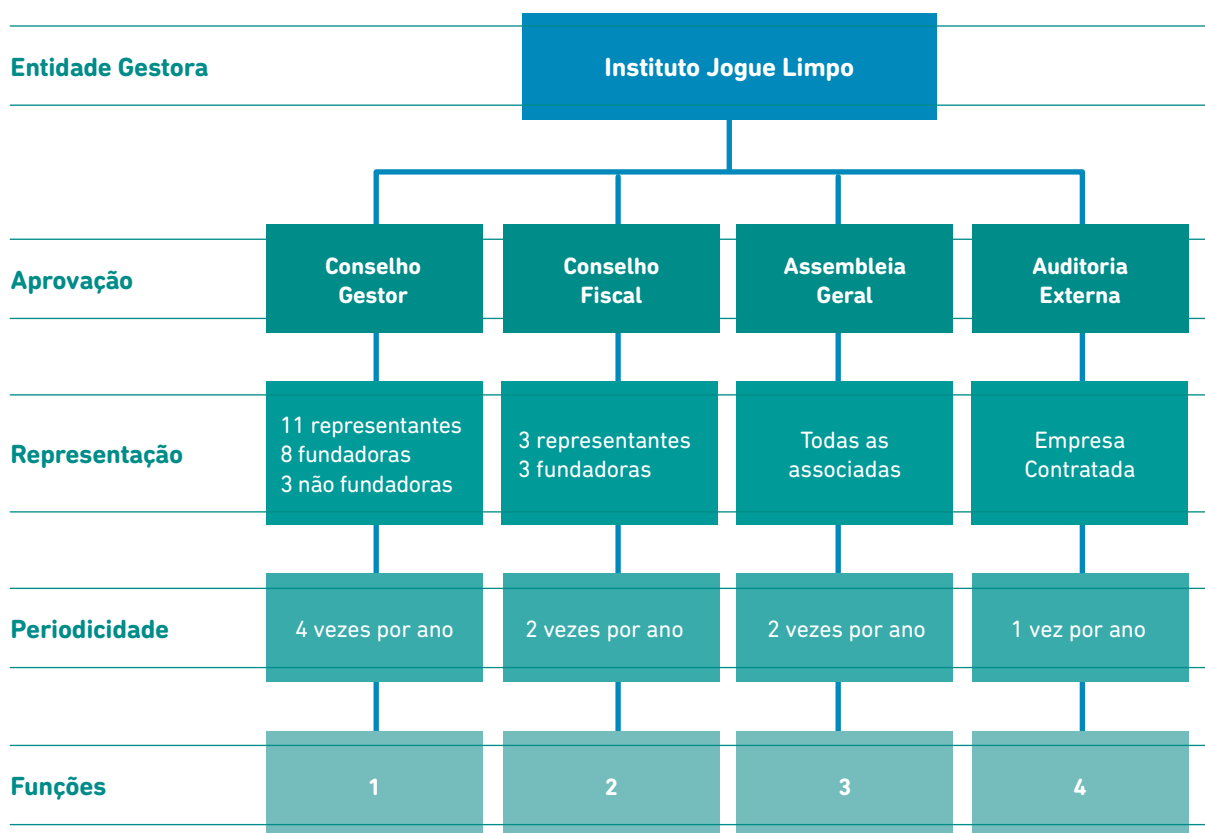


A estrutura de governança do Instituto Jogue Limpo segue o estabelecido no Estatuto e no Regimento Interno aprovados pelo Conselho de Administração do Direito Econômico (CADE) e registrado em cartório para obtenção de CNPJ.

A administração do Instituto é realizada pelo Diretor Executivo que se reporta a um Conselho Fiscal, em duas reuniões anuais, e ao Conselho Gestor, em quatro reuniões anuais. Também são realizadas pelo menos duas assembleias de associados a cada ano.

O balanço de resultados da organização é avaliado e aprovado pelos Conselho Fiscal e Gestor e, ainda, pela Assembleia de associados. Toda a operação do Instituto Jogue Limpo e seus resultados são avaliados por auditoria externa independente, realizadas em bases anuais. **GRI 102-18**

ORGANOGRAMA



1. CONSELHO GESTOR

- > Supervisiona e fiscaliza a administração do Instituto;
- > Propõe modificações ao Regimento Interno;
- > Monitora as decisões envolvendo as diretrizes de atuação do Instituto, de acordo com as premissas aprovadas pela Assembleia Geral;
- > Analisa e, se for o caso, altera o orçamento anual do Instituto elaborado pelo Diretor Executivo, submetendo-o à aprovação pela Assembleia Geral;
- > Indica, elege e recomenda a destituição e perda de mandato do Diretor Executivo do Instituto, submetendo suas decisões à ratificação da Assembleia Geral;
- > Faz cumprir as deliberações das Assembleias Gerais;
- > Sempre que necessário, realiza reuniões com o Conselho Fiscal, se instalado, para tratar de assuntos de interesse do Instituto;
- > Delibera sobre punições aplicáveis à Associada que descumprir suas obrigações e deveres, inclusive suspensão de direitos e exclusão do quadro associativo, submetendo sua deliberação e homologação pela Assembleia Geral;
- > Delibera sobre ingresso de novas Associadas, na qualidade de Associadas Não Fundadoras, nas hipóteses e condições descritas neste Estatuto;
- > Autoriza a celebração de convênios com entidades nacionais e internacionais;
- > Autoriza a celebração, rescisão ou alteração de quaisquer instrumentos contratuais e/ou outros instrumentos firmados pelo Instituto, seja como parte, seja como interveniente, a qualquer título, cujo valor exceda os limites e/ou parâmetros a serem fixados para cada exercício social, conforme aprovados em reunião do Conselho Gestor;
- > Fixa os limites para movimentação da conta bancária pelo Diretor Executivo e autoriza a movimentação de qualquer conta bancária de titularidade do Instituto, em valor superior ao limite a ser fixado para cada exercício social, em uma única operação ou em uma série de operações relacionadas;
- > Autoriza a aquisição ou alienação de bens imóveis do Instituto;
- > Recomenda e propõe eventuais ajustes ao Estatuto Social ou ao Regimento Interno do Instituto à Assembleia Geral;
- > Delibera sobre a criação de qualquer ônus ou gravame, seja de que tipo ou natureza for, sobre quaisquer bens ou direitos de titularidade do Instituto, presentes ou futuros, tangíveis ou intangíveis, no todo ou em parte, bem como a concessão ou modificação de qualquer garantia real ou fidejussória que tenha sido ou venha a ser oferecida pelo Instituto.



2. CONSELHO FISCAL

- > Examina os documentos e livros em uso pelo Diretor Executivo, levantando quaisquer irregularidades e fazendo a respectiva comunicação ao Conselho Gestor ou à Assembleia Geral, conforme o caso;
- > Emite pareceres, por escrito, em qualquer matéria relacionada com o setor financeiro do Instituto;
- > Analisa o balanço geral de encerramento do exercício, submetendo o relatório final à apreciação da Assembleia Geral Ordinária;
- > Emite parecer sobre o Balanço Patrimonial do exercício social findo para posterior decisão da Assembleia Geral;
- > Emite parecer sobre a proposta orçamentária do Instituto para o exercício social seguinte;
- > Reúne-se sempre que julgar necessário ou por convocação do Diretor Executivo;
- > Denuncia, por qualquer de seus membros, ao Conselho Gestor e/ou ao Diretor Executivo e, se estes não tomarem as providências necessárias para a proteção dos interesses do Instituto, à Assembleia Geral, as irregularidades e os erros de que tomar conhecimento, além de sugerir providências úteis ao Instituto;
- > Analisa, ao menos uma vez ao ano, o balancete e demais demonstrações financeiras elaboradas periodicamente pelo Instituto;
- > Consulta profissionais externos, se necessário, remunerados pelo Instituto, para obter subsídios em matérias de maior relevância.

3. ASSEMBLEIAS GERAIS

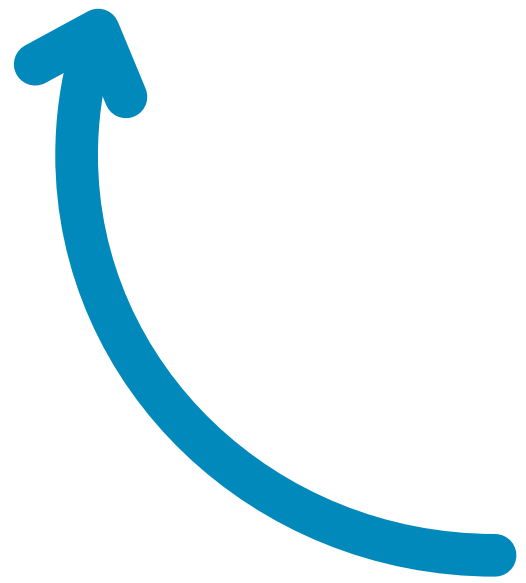
- > Aprova qualquer alteração aos dispositivos do Estatuto ou do Regimento Interno do Instituto;
- > Delibera, em última instância, sobre punições e eventual exclusão de Associadas que descumprirem suas obrigações e deveres, inclusive suspensão de direitos e exclusão do quadro associativo;
- > Homologa eleição do Conselho Gestor, destitui o Diretor Executivo e suas atribuições;
- > Acompanha e fiscaliza a gestão dos administradores;
- > Discute e aprova as decisões envolvendo as diretrizes de atuação do Instituto;
- > Delibera sobre a instalação do Conselho Fiscal, bem como nomeia e destitui os respectivos membros;
- > Escolhe e avalia a auditoria independente;
- > Homologa o orçamento do exercício social corrente, que deverá ter sido previamente aprovado pelo Conselho Gestor *ad referendum*;
- > Manifesta-se sobre o relatório da administração, sobre as contas apresentadas pelos administradores, examina e aprova as demonstrações financeiras anuais do Instituto;
- > Orienta e supervisiona a gestão do patrimônio do Instituto, bem como define as linhas gerais das atividades da entidade para consecução de seus fins;
- > Autoriza qualquer ato gratuito que vier a ser praticado pelo Instituto.
- > Fixa as contribuições mensais das Associadas.

4. AUDITORIA EXTERNA

- > Audita as Demonstrações Contábeis;
- > Audita Fraudes ou conduz auditoria investigativa;
- > Audita Obras e Canteiro de Obras;
- > Indica os procedimentos mais adequados a serem aplicados nos ciclos de negócios;
- > Elabora Manuais de Normas e Procedimentos;
- > Realiza Auditorias de *Compliance*;
- > Mapeia, Avalia e/ou Gerencia Riscos;
- > Implementa ou Revisa os requisitos da Lei Sarbanes-Oxley (SOX);
- > Estrutura e/ou Implementa o Centro de Serviços Compartilhados (CSC);
- > Implementa ou Revisa os requisitos da Lei Anti-corrupção;
- > Audita a Prestação de Contas Mensal.

COLABORADORES

Toda a administração do Instituto é realizada por seis profissionais: um Diretor-Executivo, um gerente de operações, uma analista de comunicação, uma analista de logística, uma assistente de contabilidade e uma auxiliar administrativa, todos trabalham em jornada integral e com contratos de acordo com a Consolidação das Leis Trabalhistas (CLT). Todos os funcionários são abrangidos pelo acordo coletivo assinado com o Sindicato dos Trabalhadores em Entidades Sindicais, Órgãos Classistas, Associações, Confederações e Federações dos Empregados e Empregadores Intermunicipais no Rio de Janeiro (Sintesi-RJ) e o Instituto Jogue Limpo. O Instituto Jogue Limpo contrata serviços jurídicos, de contabilidade, de informática e de comunicação (*site* do Instituto), de empresas especializadas, fornecedoras do sistema e auditoria. **GRI 102-7, 102-8, 102-41**



EMPRESAS PRESTADORAS DE SERVIÇO PARA O JOGUE LIMPO

RAZÃO SOCIAL	CNPJ	QUANTIDADE DE FUNCIONÁRIOS
View Point Arquitetura e Consultoria Ltda ME	39.072.954/0001-45	3
Vinicius Telles Farah Serviços De Ti-Me	28.781.901/0001-87	1
Schreiber, Domingos, Cintra, Lins e Silva- Advogados	13.701.765/0001-09	5
Magalhães e Dias Advocacia	04.548.425/0001-90	4
Somat Contadores	09.420.095/0001-77	14
Amrox S A	13.805.024/0001-60	2
Hime Navarro Atelier	14.814.063/0001-96	3
Del Clean New Serviços De Limpeza E Imunizações Ltda	15.057.879/0001-85	3
Refrigeração Cgair Ltda	05.475.614/0001-43	3

SEGURANÇA DO TRABALHO **GRI 403-3**

Em 2016, foi iniciada a medição de acidentes nas centrais de recebimento e na frota de caminhões. O trabalho continuou sendo executado nos anos seguintes. Em 2018 foram registrados dois acidentes na operação das centrais e três com os caminhões das operadoras. Todos os acidentes foram reportados. Ações de correção e de evolução com as lições aprendidas de cada caso também foram executadas. Nas centrais, foram realizados ajustes na sinalização das instalações e reuniões extras para engajar e conscientizar o público interno em relação às boas práticas para uma operação segura. Quanto aos acidentes com caminhões, os motoristas envolvidos em cada uma das operações passaram por treinamentos extras para reforçar as regras de direção defensiva.

TOTAL DE ACIDENTES POR ANO



RECONHECIMENTOS EM 2018

Em 2018, o Sistema Jogue Limpo foi novamente reconhecido com a certificação do Selo Verde do Instituto Internacional de Pesquisa e Responsabilidade Socioambiental Chico Mendes – organização não governamental fundada em 2004 para promover o desenvolvimento sustentável, por meio de programas, projetos e ações que contribuem com a conservação ambiental e o desenvolvimento humano. O Selo Verde é conferido a órgãos públicos, entidades do terceiro setor e a iniciativa privada, que buscam a sustentabilidade em todos os seus negócios.

Para obtenção do Selo Verde, a instituição e/ou empresa passa por um processo de seleção que engloba a autoavaliação por meio de um questionário, a visita técnica e um parecer final. O Programa de Certificação pelo Compromisso com a Gestão Socioambiental Responsável (PROCERT) elabora o parecer técnico da entidade a ser certificada, dentro de critérios que levam em consideração o potencial de poluição e o grau de utilização de recursos naturais baseado na lei

10.165/2000. O resultado do parecer aponta se a organização está apta ou não para a aquisição do Selo Verde.

Desde de 2015 o Instituto Jogue Limpo tem a certificação do SELO VERDE, sendo anualmente renovado e, assim, há um processo que passa por uma avaliação do questionário e documentação obrigatória (padrão da certificadora), parecer preliminar, visita técnica e um parecer final.



COMO O SISTEMA JOGUE LIMPO OPERA

EMBALAGENS SÃO RECOLHIDAS POR OPERADORAS LOGÍSTICAS

O Jogue Limpo contrata empresas operadoras logísticas nos estados onde atua. Essas empresas são responsáveis pelo cadastramento de geradores, coleta e recebimento das embalagens e administração das centrais de armazenagem.

Toda a frota de caminhões é equipada com alta tecnologia e atende aos requisitos de segurança, controle e cuidado com o meio ambiente. O sistema de monitoramento permite acompanhamento de rotas e informações do peso do plástico recebido nos pontos geradores cadastrados.

ENTREGA DAS EMBALAGENS PARA A DESTINAÇÃO AMBIENTALMENTE ADEQUADA

No ato do recebimento de embalagens é entregue um comprovante, que poderá ser exigido pelo órgão ambiental durante o processo de licenciamento do gerador.

A informação do peso é transmitida em tempo real ao website do sistema, por meio da leitura do código de barras pelo smartphone disponível em cada caminhão. As visitas do Sistema de Recebimento Itinerante são realizadas de forma programada e periódica aos geradores cadastrados.

Usando seu número do CNPJ, os geradores podem ter acesso, em segundos, a um extrato com demonstrativo dos dados dos últimos 12 meses de destinação realizada pelo Sistema. Os órgãos ambientais estaduais e municipais também têm acesso aos dados a partir de login e senha disponibilizados pela administração do Instituto e podem acessar toda a evolução do Sistema em seu estado ou município, em tempo real. O site é o principal canal de comunicação do Sistema com os interessados no tema. Esse modelo está em evolução para incluir também a utilização de Pontos de Entrega Voluntária (PEVs).

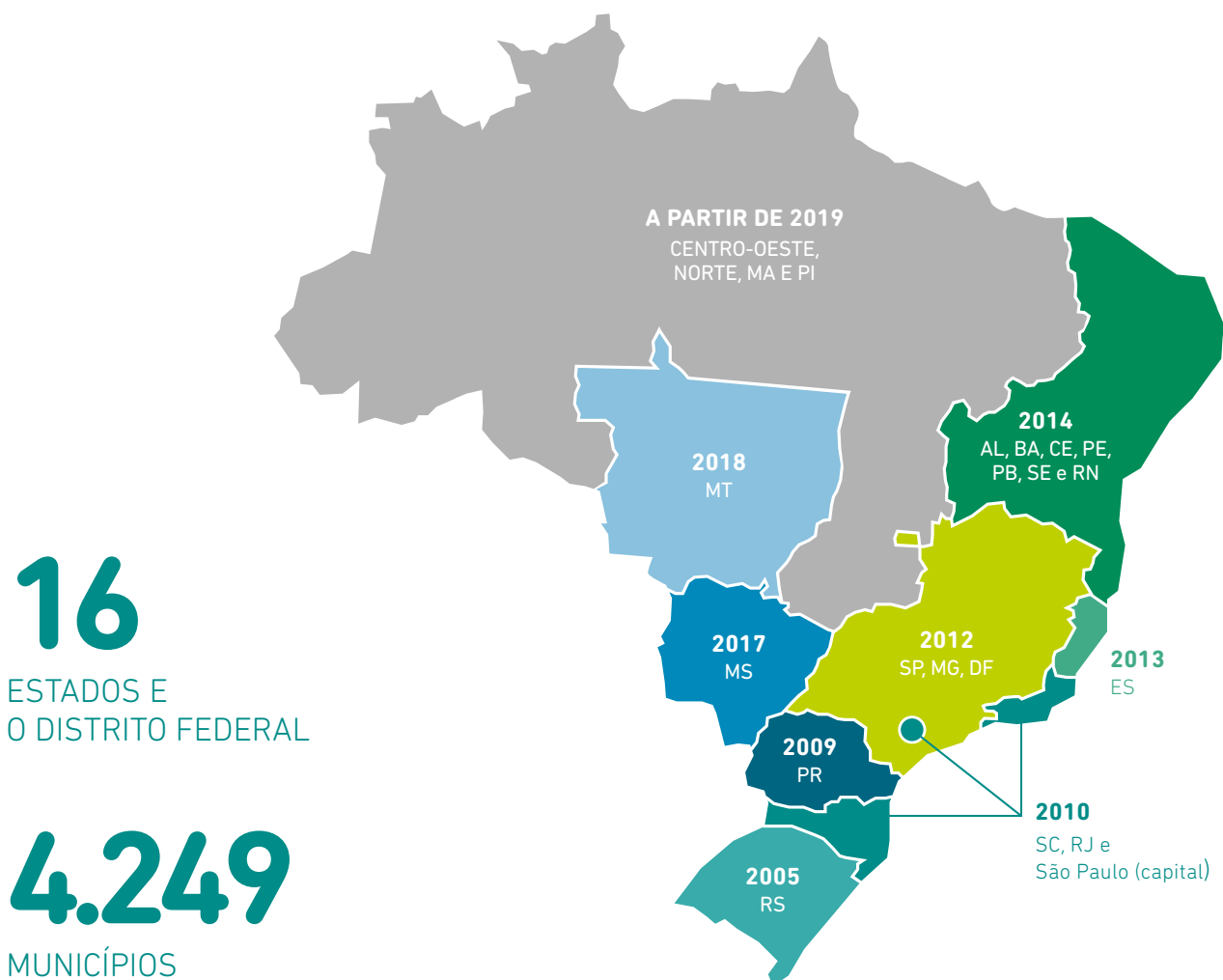
NAS CENTRAIS DE RECEBIMENTO, AS EMBALAGENS SÃO PREPARADAS PARA SEREM RECICLADAS

Nas centrais de recebimento as embalagens são drenadas, em alguns casos segregadas por cor, prensadas ou trituradas, acondicionadas e encaminhadas às recicladoras credenciadas. Na recicladora, se for necessário o material é triturado. Depois de submetido a processo de descontaminação do óleo lubrificante residual, é transformado em matéria-prima para novas embalagens e outros produtos plásticos, retornando à cadeia de produção. Deste modo, cria-se um ciclo virtuoso, que evita o desperdício de um material plástico derivado do petróleo.

EXPANSÃO E ÁREA DE ATUAÇÃO

Confira a localização das operações do Instituto Jogue Limpo

GRI 102-4, 102-6



DESTAQUES DO ANO

39

FABRICANTES E IMPORTADORES
ASSOCIADOS (DADOS DE MAIO DE 2019)

6

EMPREGADOS PRÓPRIOS

4.774 ton

DE EMBALAGENS RECEBIDAS,
O EQUIVALENTE A 95.480.000
EMBALAGENS

5

OPERADORES LOGÍSTICOS

21

CENTRAIS DE RECEBIMENTO

60

CAMINHÕES

181

PROFISSIONAIS ENVOLVIDOS
NAS OPERAÇÕES

201.071

VISITAS REALIZADAS
A PONTOS GERADORES

4.249

MUNICÍPIOS VISITADOS

4.674 ton

DE EMBALAGENS DESTINADAS DE
MANEIRA AMBIENTALMENTE CORRETAS
– **98% DO TOTAL** DESTINADO À RECICLAGEM.

2.794.839 Km

RODADOS NO ANO

R\$ 30.348.980

INVESTIDOS NA OPERAÇÃO
DO SISTEMA JOGUE LIMPO

112 PEVS

EM OPERAÇÃO NOS ESTADOS

NOVOS PROJETOS

Em 2018, o Instituto contou com 112 PEVs em operação e registrou a inauguração de 103 pontos

O Ponto de Entrega Voluntária (PEV) é o espaço disponibilizado de modo voluntário para que pessoas físicas e/ou jurídicas deem a destinação ambientalmente correta para as embalagens plásticas de óleo lubrificante usadas. As embalagens ali entregues são acondicionadas em contentores e, posteriormente, retiradas e enviadas para a central mais próxima do Jogue Limpo.

O objetivo da implementação dos PEVs é aumentar a capilaridade do sistema, possibilitando o atendimento de geradores varejistas de outros segmentos, sendo estes geradores de embalagem, dessa forma exclui-se a necessidade de pontos de entrega voluntária em órgãos públicos. Os PEVs representam um reforço importante no sistema de logística reversa de embalagens plásticas de óleo lubrificante usadas, pois têm o objetivo de aumentar o volume de embalagens plásticas usadas destinadas de maneira ambientalmente correta.

NÃO FAÇA ERRADO

Three icons with red prohibition signs: 1. A truck with 'LIXO' written on it. 2. A plant with a bottle of oil being poured on it. 3. A person throwing a bottle into a trash bin.


FAÇA O CERTO

AQUI
AS EMBALAGENS
DE LUBRIFICANTES
USADAS TEM
DESTINO CERTO

JOGUE LIMPO
LOGÍSTICA REVERSA DE LUBRIFICANTES

SE PRECISAR, FAÇA O RECIBO
AUTODECLARATÓRIO NO SITE


www.joguelimpo.org.br



O projeto dos PEVs iniciou com uma fase de teste, em 2016, com três PEVs em Alagoas, central de Maceió. Em 2017, os testes continuaram e passaram a ser nove PEVs, sendo 6 em Maceió (AL) e três em João Monlevade (MG), com expectativa de expansão para os demais Estados. Esse teste foi necessário para adequar o sistema do Jogue Limpo e fazer o planejamento para implementação, que definiu as 4 principais fases:

1. Treinamento presencial em todas as centrais;
2. Escolha e cadastro, no sistema do Jogue Limpo, dos PEVs;
3. Inauguração do PEV com contendor e material de comunicação;
4. Acompanhamento do resultado.

Em 2018 foi realizado o treinamento presencial para a implementação e funcionamento dos PEVs nas 20 centrais no período de janeiro a março. O treinamento teve o objetivo de apresentar o que é o Ponto de Entrega Voluntário, os motivos da escolha da implementação, como deve ser feita a escolha do local, a manutenção e comunicação, as responsabilidades dos operadores logísticos, o controle dos recebimentos e a emissão do recibo autodeclaratório que deve ser divulgado pelo operador logístico e pelo PEV para os geradores que vão efetuar a entrega no local.



O Instituto estabeleceu a meta que cada operador logístico inaugurasse cinco PEVs na região onde atua, com exceção dos Estados de São Paulo e Mato Grosso do Sul que tiveram como meta dez e três PEVs respectivamente.

Foram implementados 103 PEVs nos meses de julho a novembro. Deste modo foi ampliado o número de Pontos de Entrega Voluntária e chegou ao final do ano com 112 pontos na região geográfica onde opera. No site do Jogue Limpo foram publicadas notícias sobre os PEVs a fim de informar como funciona e divulgar os novos pontos de recebimento.

Com esse projeto espera-se maior nível de conscientização ambiental envolvendo, agora, todos os segmentos do varejo que comercializam óleo lubrificante como supertrocas, centros automotivos, oficinas, trocas de óleo, lojas de peças, supermercados, pequenos geradores e outros.

Para os geradores, os PEVs ainda permitem que fiquem respaldados com o recibo autodeclaratório, caso necessitem comprovar a destinação para aos órgãos ambientais e de fiscalização. Por meio de acesso e cadastro simples e rápido no site do sistema (www.joguelimpo.org.br), informarão o volume de embalagens que serão destinadas e qual o local de entrega. Ao levar para o PEV suas embalagens e o recibo previamente gerado, poderá obter assinatura no mesmo. É uma forma simples e eficiente de documentar a destinação ambientalmente correta dada àquelas embalagens.

Foram publicados nos perfis do Jogue Limpo no Facebook e no Instagram conteúdos sobre os PEVs endereçados ao público Consumidor (pessoa física) e à Rede de Revenda, além de demais comerciantes varejistas e atacadistas

RESULTADO DOS PEVS

Todas as centrais cumpriram a meta de inauguração dos PEVs. Estes foram escolhidos pelos operadores logísticos, aprovados pelo Instituto e devidamente cadastrados no sistema. A tabela a seguir apresenta a evolução da implementação por estado, com o número de PEVs inaugurados por meses. No site do Jogue Limpo está disponível a informação dos endereços de cada PEV.

2018 – PEVS – EVOLUÇÃO DA IMPLANTAÇÃO POR ESTADO

ESTADOS	JUN	JUL	AGO	SET	OUT	NOV	DEZ	TOTAL
PEVS INAUGURADOS POR MÊS	9	5	21	17	49	11	-	112
AL	7	-	2	-	3	-	-	12
MG	2	-	-	-	10	-	-	12
BA	-	-	-	-	10	-	-	10
CE	-	-	1	-	-	4	-	5
DF	-	-	-	-	5	-	-	5
ES	-	-	-	-	5	-	-	5
MS	-	-	2	-	1	-	-	3
PE	-	-	2	-	3	-	-	5
PR	-	2	9	-	4	-	-	15
RJ	-	-	-	-	3	2	-	5
RS	-	-	3	9	3	-	-	15
SC	-	2	2	1	-	-	-	5
SP capital	-	-	-	5	-	5	-	10
SP interior	-	1	-	2	2	-	-	5

Obs: Em 2018 o PEV Barrocar foi desativado em João Monlevade (MG) e o PEV Posto Guri foi inaugurado. Foram mantidos 9 PEVs da fase teste.



100% das centrais alcançaram a meta de inauguração de PEVs

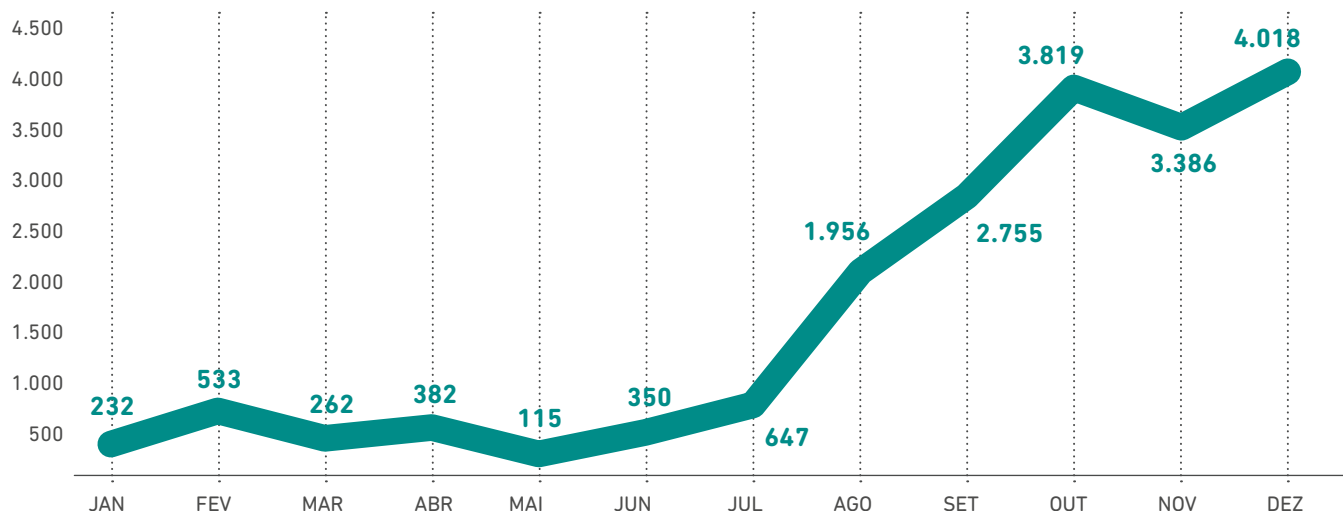
RESULTADO DOS PEVS

Todas as centrais cumpriram a meta de inauguração dos PEVs. Estes foram escolhidos pelos operadores logísticos, aprovados pelo Instituto e devidamente cadastrados no sistema. A tabela a seguir apresenta a evolução da implementação por estado, com o número de PEVs inaugurados por meses. No site do Jogue Limpo está disponível a informação dos endereços de cada PEV.

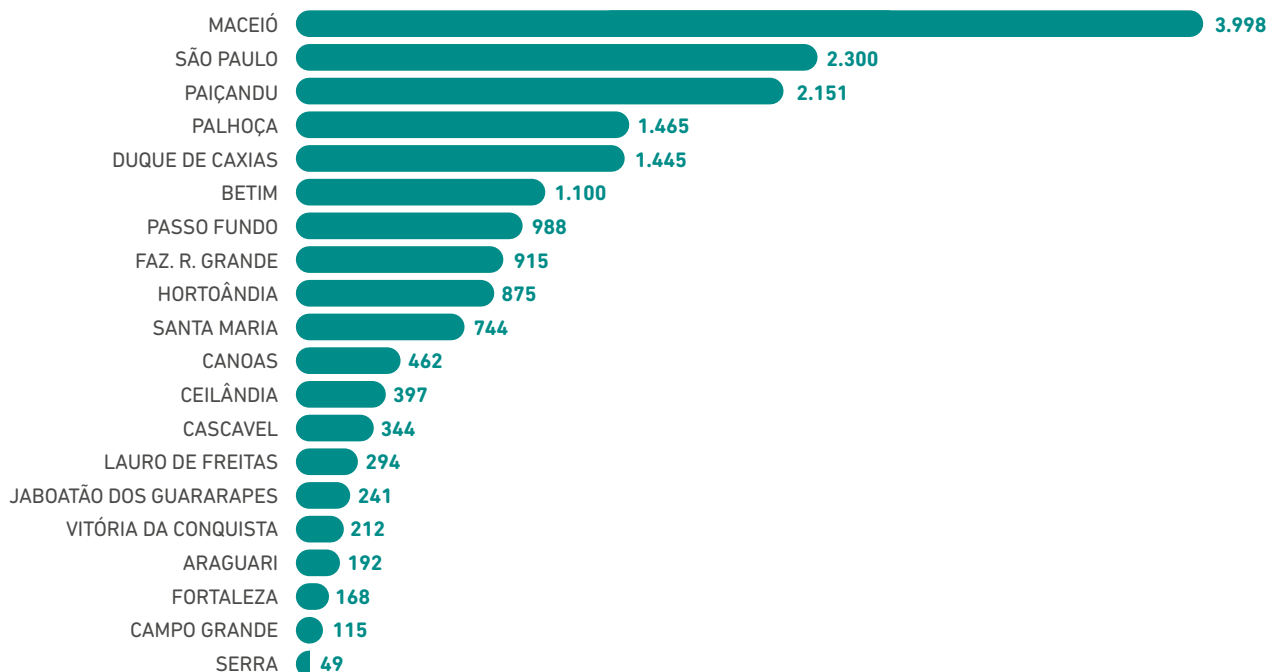
8.455 kg

FORAM RECEBIDOS NOS
PEVS EM 2018

TOTAL RECEBIDO DOS PEVs (Kg) EM 2018



TOTAL DO VOLUME RECEBIDO NOS PEVs POR CENTRAL EM 2018 - KG





LOGÍSTICA REVERSA DO OLUC

Ações realizadas para a implementação do processo de logística reversa de Óleo Lubrificante Usado ou Contaminado (OLUC), em 2018.

- > Solicitação dos Associados para que o Jogue Limpo inicie o processo para operacionalizar a LR do OLUC – final de 2016
- > Entrada do processo no CADE – Nov 2017
- > Liberação do CADE para início dos testes – Nov 2017
- > Início do projeto piloto de coleta do OLUC em Linhares (ES) – Jan 2018
- > Teste do equipamento de medição de volume, no primeiro caminhão e da versão inicial do app, em Linhares;
- > Parecer do CADE – de não oposição para a inclusão da atividade no escopo do Estatuto – Abr 2018
- > Ampliação do teste piloto e início da operação da coleta do OLUC em todo o estado do Espírito Santo – Mai 2018
- > Adaptações progressivas no site Jogue Limpo para atender as novas demandas
- > Testes para novo equipamento de medição (válvula solenoide, pré-filtro, adequação para o tipo de fluido)
- > Desafio: densidade, vazão, sensibilidade do equipamento, contaminantes OLUC;
- > Lançamento da versão 2.0 do app
- > Renegociação do contrato do ES – das condições
- > Reuniões (4) para troca de experiências com Associadas
- > Reunião com Associadas e Plural para troca e confecção da Matriz de Riscos;
- > Aprovação do Conselho Gestor – Set 2018
- > Modelagens de contratação com coletor independente e coletores/errefinadores
- > Foco na contratação de coletas
- > Iniciar atuação na região Centro Oeste e manter ES - Jan/2019 e região Norte em Jul/2019
- > Estabelecimento das funções do Instituto
- > Estabelecimento das regras de contratação de coletas
- > Estabelecimento das regras de participação dos associados - cada empresa teve que se pronunciar (sim ou não)
- > Início das tratativas e rodadas de negociações com os coletores/errefinadores e coletores independentes;
- > Reuniões e rodadas com advogados e tributaristas para entendimento do tipo de contratação para coletores/errefinadores e coletores independentes
- > Abrangência de atendimento de 100% dos municípios do ES no processo de logística reversa do OLUC
- > Lançamento da versão 3.0 do app
- > Aprovação da Assembleia Geral para todas as iniciativas e plano para 2019

OLUC – RESULTADOS DA OPERAÇÃO NO ES

2018

Municípios atendidos	100 %
Geradores atendidos	614
Nº de visitas	2.197
Qtd. Coletada (l)	572.114
Qtd. Destinada (l)	557.597
Dias trabalhados	184
Km rodados	51.078
Municípios com coleta zero	8

OLUC – OPERAÇÃO TESTE NO ES (L)

● COLETA

● DESTINAÇÃO

MAI



JUN



JUL



AGO



SET



OUT



NOV



DEZ



TOTAL

548.099

COLETA (L)

527.271

DESTINAÇÃO (L)

RESUMO DA OPERAÇÃO TESTE DESDE JAN. ATÉ DEZ./2018

572.114 LITROS

TOTAL COLETADO

557.597 LITROS

TOTAL DESTINADO AO RERREFINO

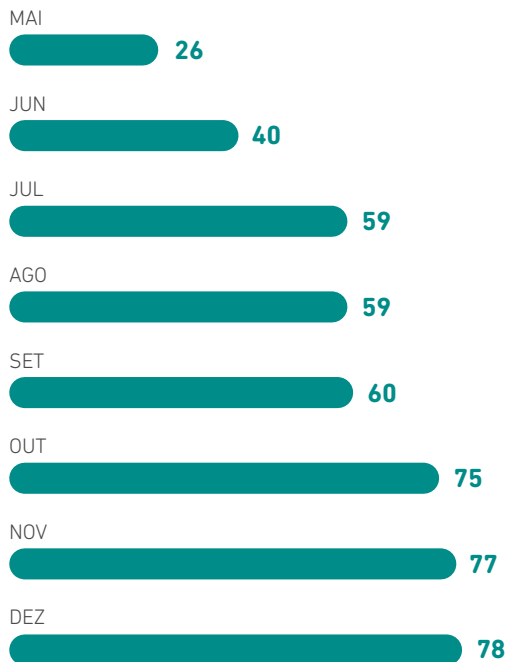
CONTRATO COM COLETORES INDEPENDENTES
BIOPETRO VÁLIDO ATÉ

31/12/2018

R\$ 179.415

É O TOTAL DISPENDIDO COM COLETAS
DE JAN ATÉ DEZ/2018 COM A LOGÍSTICA
REVERSA DE OLUC-TESTE

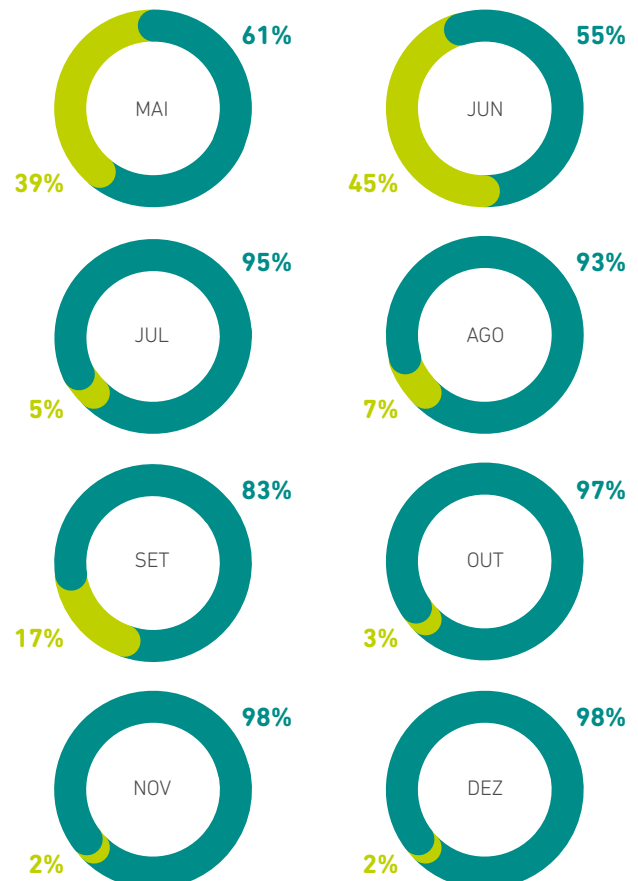
EVOLUÇÃO DE MUNICÍPIOS ATENDIDOS - ES.



EVOLUÇÃO NA TRANSMISSÃO DE COLETAS DE MANUAL PARA VIA APLICATIVO JOGUE LIMPO

● MANUAL

● APLICATIVO JOGUE LIMPO



EVOLUÇÃO NA TRANSMISSÃO DE COLETAS DE MANUAL PARA VIA APP

De **39%** para **98%**

EM MAIO/2018

EM DEZEMBRO/2018

4

DADOS OPERACIONAIS E RESULTADOS DE 2018

– NESTE CAPÍTULO

IMPLEMENTAÇÃO E OPERAÇÃO DO SISTEMA 41

RELACIONAMENTO COM PÚBLICOS ESTRATÉGICOS 42



ANO DE CONQUISTAS

Resultados positivos reforçam diretrizes do Acordo Setorial



MAIOR EQUILÍBRIO AMBIENTAL NO SISTEMA

Avaliado de acordo com o cálculo disponibilizado pelo Centro de Estudos em Sustentabilidade da Fundação Getúlio Vargas (CES-FGV), o sistema Jogue Limpo obteve o seguinte desempenho em 2018:

- > Foram recicladas efetivamente 4.568 toneladas de plásticos, o que gerou um benefício ao meio ambiente (já descontado o ônus com seu processo de industrialização) de 2.877 toneladas de CO₂ a menos no meio ambiente. **GRI 305-5**
- > Os caminhões do sistema rodaram mais 2.700.000 km, gerando com isso como ônus ao meio ambiente cerca de 1.493 toneladas de CO₂ a mais no meio ambiente. **GRI 305-3**
- > Um sistema ambientalmente equilibrado deve apresentar resultado igual ou superior a 1 quando se divide o resultado do item 1 versus o item 2. No caso do sistema Jogue Limpo, no ano de 2018 esse resultado foi de 1,9, muito superior ao mínimo para ser considerado um sistema ambientalmente equilibrado.

O Acordo Setorial assinado em 2012 entre as entidades representativas das empresas do setor e demais entidades participantes do sistema e o Ministério do Meio Ambiente, é válido por prazo indeterminado, no entanto as metas haviam sido estabelecidas até o final de 2016. Com o objetivo de dar continuidade ao sistema nos anos subsequentes, foi apresentado ao Ministério do Meio Ambiente o seguimento de metas básicas considerando a condição obrigatória de que fossem crescentes em relação ao exercício do ano anterior, e incluía as seguintes condições:

- > Encaminhamento de 4.647 toneladas de plásticos para destinos ambientalmente corretos;
- > Atendimento de 4.221 municípios;
- > Início da operação do sistema no estado do Mato Grosso do Sul.

AS METAS FORAM 100% ATINGIDAS.

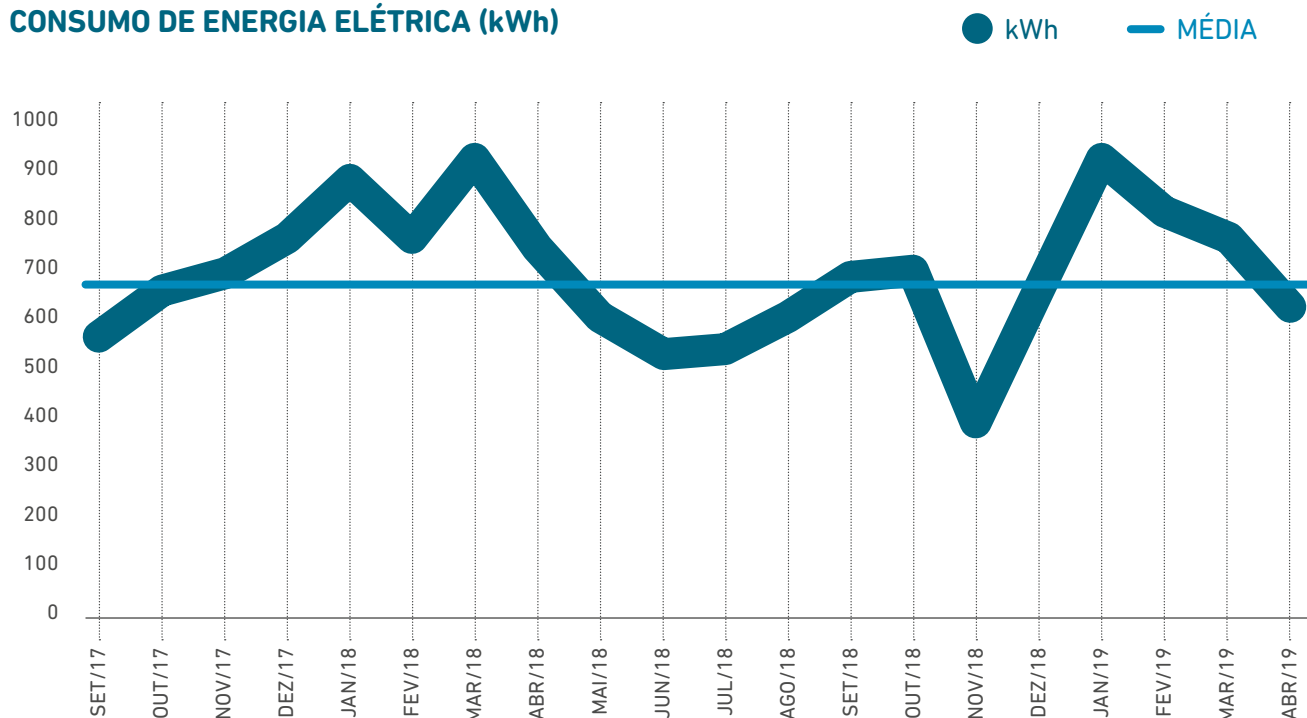
- > Em 2018 foram recebidas 4.774 toneladas de embalagens. O Instituto Jogue Limpo destinou 4.674 toneladas e reciclou 4.568 toneladas de plástico, o que representa um nível de reciclagem de 98%. Todas as embalagens foram destinadas de modo ambientalmente adequado. A cada tonelada de plástico coletado, o sistema Jogue Limpo evita que o equivalente a 20 mil embalagens de 1 litro de óleo lubrificante seja depositado no meio ambiente. 301-2
- > Os caminhões do Jogue Limpo fizeram no ano 201.071 visitas a geradores. Foram realizados atendimentos a 26.322 geradores nos 4.249 municípios, atingindo assim, a abrangência de 100% da meta.
- > O Jogue Limpo iniciou sua operação no Mato Grosso em novembro de 2018.

Os resultados foram auspiciosos e evidenciaram o quanto o caminho da organização está correto. Apesar dos 60 caminhões do sistema terem rodado mais 2.700.000 km ao longo do ano na comparação com o ano anterior, a prioridade dada à reciclagem mostrou sua eficácia, fazendo com que a pegada de carbono tivesse um resultado próximo a duas vezes melhor do que se espera de um sistema ambientalmente equilibrado.

ENERGIA ELÉTRICA

Na sede do Jogue Limpo é aferido mês a mês o consumo de energia elétrica, bem como a meta de redução. Confira no gráfico:

CONSUMO DE ENERGIA ELÉTRICA (kWh)



Em 2018, foi iniciado o controle do consumo de energia nas 21 centrais, somando 20.753 KWH consumidos mensalmente, resultando em um consumo anual de 249.036kWh, o equivalente a 896,5 Gigajoules. Para 2019 a meta é reduzir o consumo de energia. **302-1**



RECURSOS HÍDRICOS

O consumo de água no Instituto Jogue Limpo respeita o meio ambiente. Na sede e nas 21 centrais há tubulação de esgoto e água conforme a legislação e todas têm saneamento básico adequado. Em 2018, o Instituto iniciou um controle mensal em relação ao consumo de água nas centrais e este foi de 191 m³/mês.

O Instituto estimula ações para preservação da água. Em 2018 foram distribuídos 1.000 calendários do ano com conteúdo sobre a preservação da água, importante para a valorização para vida.

Nas redes sociais (Instagram e Facebook) foi publicado post incentivando o consumo consciente do recurso, em comemoração ao dia da água.



SISTEMA DE CAPTAÇÃO DE ÁGUA NA CENTRAL DO MATO GROSSO DO SUL

A central do Mato Grosso do Sul é um modelo de utilização bem-sucedida dos recursos hídricos. O operador logístico EcoSupply, possui um sistema de captação de água da chuva para fazer a lavagem de pisos e pátios.

A lavagem e descontaminação das embalagens plásticas recebidas pela central, antes de vender para o reciclador, é feita em um sistema fechado com recirculação do efluente em que a água da lavagem entra em um sistema separador de água e óleo sendo reutilizada até sua saturação.

A água saturada é tratada na Estação e Tratamento de Efluentes do operador logístico e pode ser reaproveitada para um novo ciclo de lavagem.

O óleo resultante da lavagem e tratamento do efluente é encaminhado para re-refino.

GRI 306-2

METAS DO ACORDO

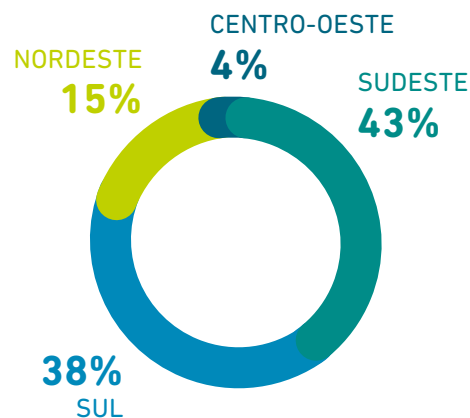
ESCOPO DO OBJETIVO	METAS PARA 2018
Plásticos com destino ambiental correto	4.647 Ton
Municípios atendidos	4.221
Implementar novos PEVs	50
Pegada de carbono	> 1,0

CUSTOS DO SISTEMA EM 2018

CUSTOS	TOTAL
Custos administrativos	R\$ 2.769.000,00
Custos com logística reversa	R\$ 27.579.980,00
Custos totais	R\$ 30.348.980,00

VOLUME DE PLÁSTICO RECEBIDO POR REGIÃO (TONELADAS)

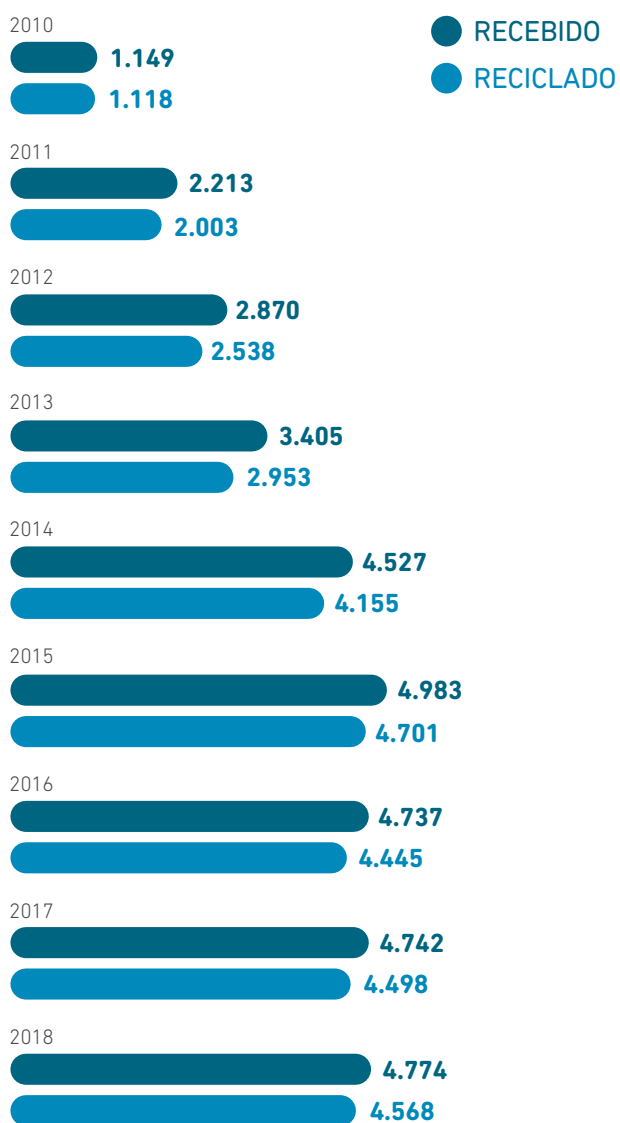
REGIÃO	TOTAL
Sul	1.821
Sudeste	2.061
Nordeste	714
Centro-oeste	178



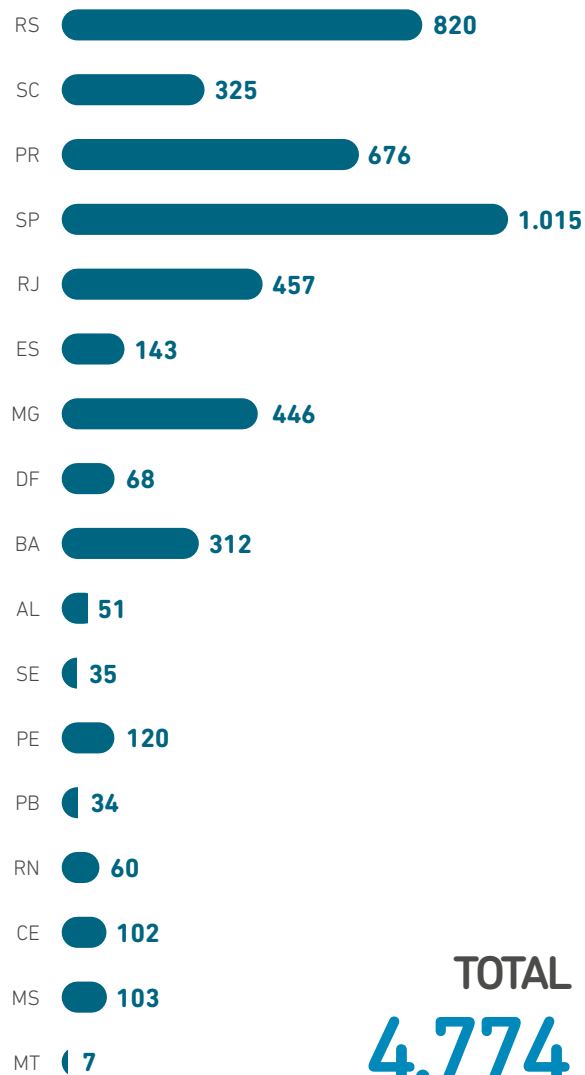
QUANTIDADE DE QUILOMETROS RODADOS POR REGIÃO

Sul	956.633
Sudeste	1.267.031
Nordeste	440.184
Centro-oeste	130.991

EVOLUÇÃO ANUAL DOS TOTAIS DE PLÁSTICO COLETADOS E DESTINADOS À RECICLAGEM



VOLUME DE PLÁSTICO RECEBIDO POR ESTADO, NA ORDEM DE INÍCIO DE OPERAÇÃO (TONELADAS)



VOLUME DE PLÁSTICO RECICLADO POR ESTADO, NA ORDEM DE INÍCIO DE OPERAÇÃO (TONELADAS)

ESTADOS	TOTAL RECICLADO	OUTROS DESTINOS	TOTAL DESTINADO POR ESTADO EM 2018
RS	782	21	803
SC	300	10	310
PR	637	23	660
SP	963	27	990
RJ	439	0	439
ES	144	0	144
MG	430	10	440
DF	68	1	69
BA	308	0	308
AL	54	0	54
SE	36	0	36
PE	120	8	128
PB	33	0	33
RN	54	0	54
CE	100	6	106
MS	94	0	94
MT	6	0	6
Total	4.568	106	4.674

VOLUME RECICLADO DE ÓLEO LUBRIFICANTE USADO E CONTAMINADO (OLUC) COM DESTINAÇÃO PARA RERREFINO*

ESTADOS	TOTAL OLUC (TON)
AL	2,38
BA	5,13
CE	0,89
DF	3,41
ES	3,29
MG	4,58
PE	1,25
PR	25,06
RS	12,54
SC	8,28
SP	14,53
Total	81,33

*Proveniente do processo de escoamento das embalagens plásticas nas centrais do sistema.



Volume de material coletado e destinado para reciclagem teve aumento em 2018

4.249

MUNICÍPIOS VISITADOS, ATINGINDO A ABRANGÊNCIA DE 100% DA META.

GERADORES CADASTRADOS EM 2018 (TOTAL POR ESTADO)*

ESTADOS	GERADORES CADASTRADOS	GERADORES ATIVOS
RS	8.416	4.445
SC	3.510	2.303
PR	7.177	4.811
SP	10.647	5.316
RJ	3.355	1.459
ES	770	702
MG	3.955	2.797
DF	319	181
BA	1.832	1.282
AL	322	186
SE	219	168
PE	1.065	647
PB	581	346
RN	550	390
CE	1.019	609
MS	608	591
MT	89	89
Total	44.434	26.322

*Os geradores ativos são aqueles que destinaram resíduos de embalagens plásticas nos últimos 12 meses ao sistema.

MUNICÍPIOS VISITADOS EM 2018 (% POR ESTADO)*

ESTADOS	% MUNICÍPIOS ATENDIDOS	Nº MUNICÍPIOS ATENDIDOS
RS	100	495
SC	100	295
PR	100	398
SP	100	644
RJ	100	92
ES	100	78
MG	99	841
DF	100	1
BA	100	417
AL	93	95
SE	93	70
PE	99	183
PB	96	214
RN	90	151
CE	99	183
MS	100	79
MT	9	13
Total	4.249	100% da meta

Nota 1: Nos Estados sem completar 100%, o sistema foi totalmente disponibilizado, mas alguns municípios não dispõem de geradores de embalagens.

IMPLEMENTAÇÃO E OPERAÇÃO DO SISTEMA

É um desafio estimular a responsabilidade compartilhada no setor. Apesar da questão ser tratada na lei e no texto do acordo setorial, ainda há dificuldades na sua implementação. A execução do processo de logística reversa está concentrado entre os fabricantes e importadores e a responsabilidade compartilhada não se faz presente nos demais segmentos que também auferem lucro com a comercialização do óleo lubrificante.

A implantação do modelo de Pontos de Entrega Voluntária (PEVs) ainda sofre resistência de alguns segmentos de varejistas. Outros setores, como o de pneus e de lâmpadas, usam-no com sucesso.

Reduzir o número de viagens ambientalmente ineficientes dos caminhões é outro desafio. Assim como também é necessário um envolvimento maior dos órgãos ambientais estaduais e municipais, no sentido de fomentar a responsabilidade compartilhada em todos os participantes do setor nesses mercados.




DESAFIOS PARA 2019

- > Após a assinatura do aditivo ao Acordo Setorial, continuar evoluindo e expandir a operação a mais 10 Estados, conforme cronograma proposto ao Ministério do Meio Ambiente;
- > Implantar mais 50 PEVs, modelo que visa reduzir visitas "porta a porta" e o total de quilômetros rodados pelos caminhões, trazendo maior eficiência ambiental à cadeia;
- > Expandir o atendimento a outros segmentos como oficinas, lojas de peças, supertrocas, supermercados, centros automotivos etc;
- > Evoluir em tecnologia do sistema – coleta "sem papel";
- > Recibos de coletas "sem papel".
- > Expandir a operação da Logística Reversa de OLUC nas atividades do Instituto, visando atender demanda dos fabricantes e importadores associados.

RELACIONAMENTO COM PÚBLICOS ESTRATÉGICOS

GRI 102-43

Diálogo com parceiros e organizações reforça a missão do Jogue Limpo em promover a logística reversa qualificada



O público-alvo do Instituto Jogue Limpo é composto pelos agentes que exercem um papel na responsabilidade compartilhada da logística reversa, que assumem compromissos, como descritos a seguir.

CONSUMIDOR (PESSOA FÍSICA):

Deve devolver a embalagem usada aos canais de comercialização onde foi adquirida, preferencialmente.

REDE DE REVENDA E DEMAIS COMERCIANTES VAREJISTAS

Devem receber as embalagens entregues pelo consumidor e armazená-las de forma adequada, em conjunto com aquelas geradas em seu próprio estabelecimento, disponibilizando-as para o Sistema de Recebimento ou encaminhando-as diretamente às Centrais de Recebimento do fabricante.

COMERCIANTES ATACADISTAS

Devem receber as embalagens de seus clientes revendedores ou consumidores e armazená-las de forma adequada, em conjunto com aquelas embalagens geradas em seu próprio estabelecimento, disponibilizando-as para o serviço de Recebimento ou encaminhando-as diretamente as Centrais de Recebimento do fabricante.

FABRICANTES E IMPORTADOR

Devem manter o sistema de logística reversa de embalagens plásticas de óleo lubrificantes usadas operando, recebendo-as dos comerciantes atacadistas e varejistas, assegurando a destinação ambientalmente correta dessas embalagens.

DESAFIOS DA PNRS

Um dos maiores desafios da Política Nacional de Resíduos Sólidos (PNRS) é fazer com que cada elo da cadeia de logística reversa exerça o seu papel devidamente. Como forma de mitigar as não conformidades, o Instituto promove as ações de comunicação e educação ambiental para conscientizar cada elo. Abaixo, são apresentadas quais ações foram realizadas para os consumidores, rede de revenda, demais comerciantes varejistas e atacadistas, fabricantes e importador:



CONSUMIDOR (PESSOA FÍSICA) EDUCAÇÃO AMBIENTAL

- > Divulgação dos PEVs.
- > Post educativos que são comunicados no Facebook e Instagram.
- > Aplicativo para celular do "Game" Jogue Limpo disponível.
- > Publicação de anúncios em revista e matérias sobre o Instituto.
- > 6ª edição do Concurso de Redação Jogue Limpo, realizado por 20 centrais, com 2.852 alunos de 41 escolas participantes.
- > Participação em eventos de Educação Ambiental em escolas - divulgação da revista a História da Família Lubis e Agenda Ambiental.



REDE DE REVENDA, DEMAIS COMERCIANTES VAREJISTAS E ATACADISTAS

- > Implementação e divulgação dos PEVs.
- > Material informativo sobre a logística reversa - institucional.
- > Publicação de anúncios em revistas do setor de lubrificantes, postos de combustíveis e sindicatos.
- > Participação em eventos e feiras direcionadas a consumidores e revendedores de óleos lubrificantes. ex: Congresso Minaspetro.
- > Divulgação do Jogue Limpo em parceiros como sindicatos de posto.



FABRICANTES E IMPORTADOR INSTITUCIONAL

- > Website, Facebook, Instagram e LinkedIn.
- > Aplicativo para celular do Game Jogue Limpo disponível.
- > Material informativo sobre a logística reversa - institucional.
- > Palestra sobre o Jogue Limpo.
- > Participação em congressos.
- > Eventos ligados a sustentabilidade e Meio Ambiente.
- > Divulgação do Jogue Limpo no site das Associadas.



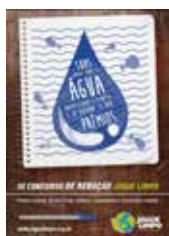
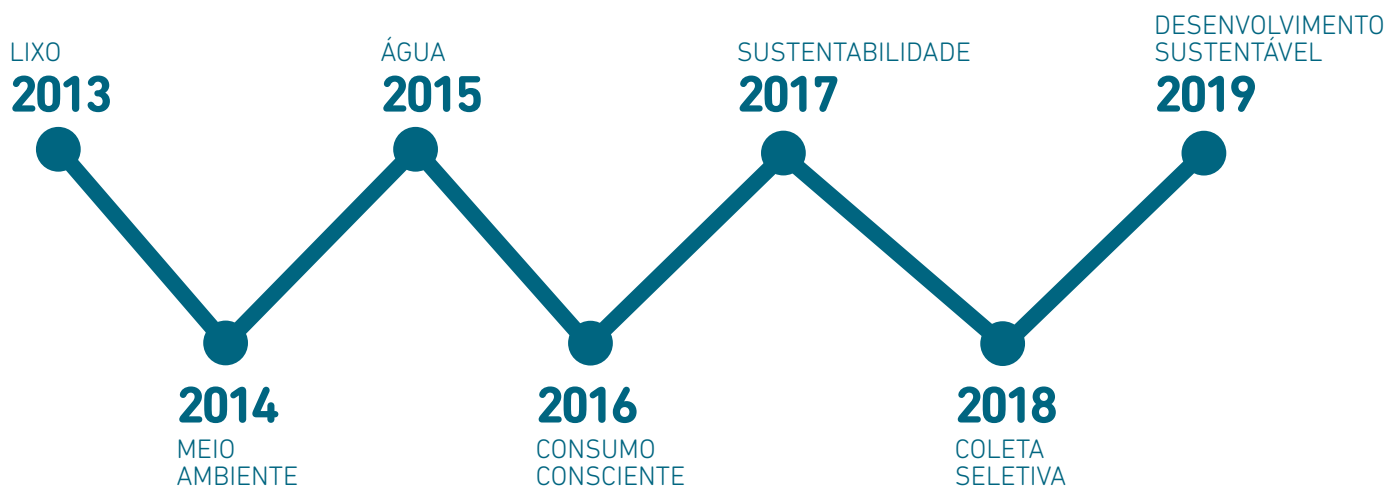
EDUCAÇÃO AMBIENTAL

GRI 102-44

As ações de comunicação e educação ambiental são planejadas para atender os públicos-alvo do Instituto. Ao longo do ano foram realizados nove eventos voltados para divulgação do sistema de Logística Reversa e para educação ambiental, descritos a seguir.

O Concurso de Redação Jogue Limpo é a principal ação de educação ambiental, instituído em 2013, destinada desenvolver a consciência ambiental nos jovens das escolas públicas.

Ao longo desse tempo foram abordados os seguintes temas:



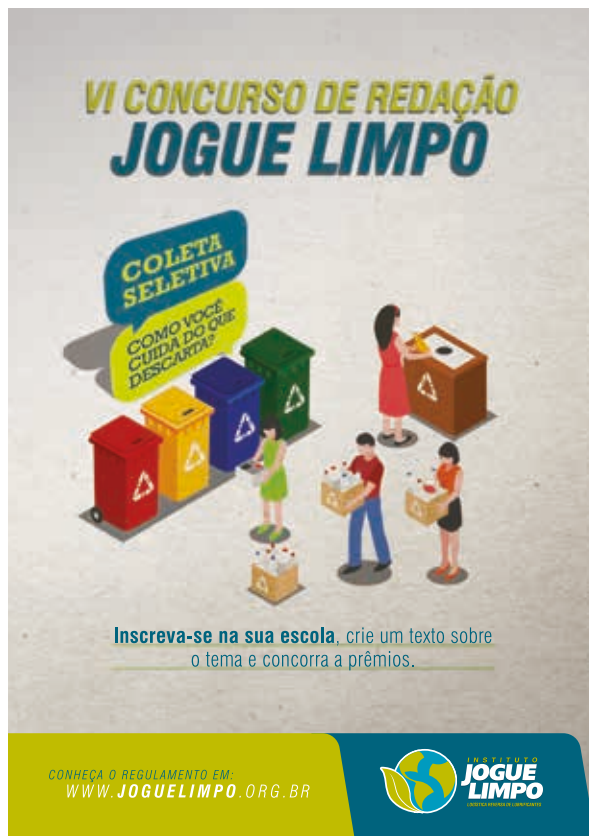
Em 2018, participaram 41 escolas da rede pública, selecionadas por 20 centrais do Jogue Limpo, com 2.852 alunos envolvidos. O tema do concurso em 2018 foi “Coleta Seletiva: Como você cuida do que descarta”. Foram premiados seis alunos, três vencedores na categoria carta e três vencedores na categoria dissertação:

CATEGORIA CARTA

1. **Suelen Araújo dos Santos** - Escola Municipal Miguel Arrais - Lauro de Freitas / BA.
2. **Laryssa Mai Chaves** - EEB. Profª Claudete Mª Hoffmann Domingos - Palhoça / SC.
3. **Tainara Dutra Maciel** - Estadual Antonino Xavier e Oliveira - Passo Fundo / RS.

CATEGORIA DISSERTAÇÃO

1. **Nara Bianca Melo de Souza** - Silvio Egito Sobrinho - Serra / ES.
2. **Karen Marcelle dos Santos Marques** - Estadual Doutor Simão Tamm Bias Fortes - Betim / MG.
3. **Gabrieli Chaves da Silva** - Dom Antônio de Almeida Lustosa - Fortaleza / CE.



VII CONCURSO DE REDAÇÃO

Em 2019 será realizado o VII concurso de redação com o tema "Desenvolvimento Sustentável: o que você pode fazer para transformar o mundo?". A aplicação do concurso está programada de fevereiro a abril. Em maio as redações serão avaliadas e no mês de junho será agendada a data de entrega para os 6 vencedores. O regulamento do concurso ficará disponível no site do Jogue Limpo de janeiro até julho de 2019. A organização do concurso de 2019 iniciou em agosto de 2018 para que as centrais já entrassem em contato com as escolas participantes e, assim, terem tempo hábil para sua realização.

PARTICIPAÇÃO EM EVENTOS

O Instituto esteve presente em 9 eventos durante o ano de 2018. Todas as participações foram divulgadas no *site* e no Facebook

Selo Verde: Certificação do Jogue Limpo 2017/2018

Data: 20/03/2018

Local: Clube Sírio Libanês - SP



O Selo Verde é uma certificação, conferida pelo Instituto Socioambiental Chico Mendes a entidades do terceiro setor, da iniciativa privada e a órgãos públicos que buscam a gestão socioambiental responsável em todos os seus negócios. Este ano o Instituto Jogue Limpo recebeu a certificação pelo 3º ano consecutivo, dessa vez referente aos anos de 2017/2018. O Instituto Chico Mendes verificou a necessidade de promover uma maior interação entre os atores empresariais, visando discutir e planificar questões importantes para o país e para o universo dessas empresas comprometidas com posturas pró ativas ao meio social e ambiental. Dessa necessidade surgiu o Fórum Empresarial Chico Mendes de Sustentabilidade, já em sua 4ª edição, que procura ser o canal aglutinador de ideias, discussões, propostas, análises de desafios e oportunidades que possam gerar medidas a serem efetivadas dentro das organizações empresariais participantes. No Fórum, Rogerio Naccache, Gerente de Operações do Instituto Jogue Limpo, realizou uma palestra cujo tema foi: Educação Ambiental na Logística Reversa das Embalagens Plásticas de Óleo Lubrificante Usadas.

Moove - Semana do Meio Ambiente - 20 a 22 de Junho/18

Data: 21/06/2018

Local: Cosan Lubrificantes e Especialidades S.a.

O Instituto Jogue Limpo participou da exposição Produzindo com Ciência na Moove no dia 21/06. O objetivo foi apresentar como é realizada a logística reversa das embalagens. O Instituto apresentou materiais já reciclados para mostrar o resultado da Logística Reversa das embalagens plásticas de óleo lubrificante usadas. Foi realizada a apresentação do que é o Instituto, como funciona, seus resultados até o momento e seus próximos desafios. O vídeo de como funciona o sistema do Jogue Limpo, também foi apresentado na exposição.



Semana de Meio Ambiente da FIESP/CIESP

Data: 05/06/2018

Local: FIESP/CIESP 15º Andar, Espaço Nobre, São Paulo

Em comemoração ao Dia Mundial do Meio Ambiente, em 5 de junho, a FIESP/CIESP organizou sua 20ª Semana do Meio Ambiente centralizada nos Sistemas de Logística Reversa de produtos e embalagem em operação no Brasil – resultados e gargalos. O evento reuniu especialistas a fim de debater temas como código florestal, perdas de água nos sistemas de distribuição, vulnerabilidade hídrica, economia circular, gestão de resíduos sólidos e empresarial, além dos Objetivos do Desenvolvimento Sustentável (ODS). O tema desse ano foi: “A indústria recicla - sistemas de logística reversa em operação no Brasil”. O Diretor do Instituto Jogue Limpo, Ezio Antunes, participou do evento como



palestrante e apresentou como o Jogue Limpo atua na Logística Reversa das embalagens plásticas de óleo lubrificante usadas. Link do evento: <http://arteref.com/evento/semana-de-meio-ambiente-da-fiesp-ciesp/>

12º Ciclo de Congressos Regionais Minaspetro

Data: 13/07/2018

Local: Uberlândia

O Instituto Jogue Limpo participou do 12º Ciclo De Congressos Regionais Minaspetro, no dia 13/07 em Uberlândia. O evento percorre cinco regiões do estado de MG. O Instituto esteve presente em Uberlândia e irá participar em Ipatinga no dia 24/08. O encontro contou com mais de 350 revendedores e representantes de postos do Triângulo Mineiro, mostrando mais uma vez constante demanda dos empresários do setor por conhecimento e atualização em relação às obrigações inerentes à atividade. O público do evento é formado por empresários, proprietários de postos de combustíveis de todo o Estado, diretores e gerentes de empresas ligadas ao setor e prestadores de serviços. Na programação, palestrantes como Ricardo Boechat e Paulo Storani chamaram a atenção para temas que estão ligados diretamente à atividade dos revendedores. Outro destaque foi a presença do Ministério do Trabalho (MTb) por meio da auditora-fiscal da Superintendência Regional do Trabalho em MG, Julie Santos Teixeira, que abordou os aspectos da legislação e fiscalização no setor.



No estande do Instituto foi apresentado o vídeo de como funciona o sistema do Jogue Limpo para o recebimento das embalagens plásticas de óleo lubrificante usadas, foi explicado ao público visitante como fazer adesão e que não há custo para efetuar a destinação das embalagens ao Instituto. Estavam presentes no estande uma representante do Jogue Limpo e tivemos a presença do operador logístico.

Dia do Estudante - Colégio Cenecista Domiciano Vieira em BH

Data: 11/08/2018

Local: Belo Horizonte

O Colégio Cenecista Domiciano Vieira desenvolve um projeto de sustentabilidade para os alunos. Em comemoração ao dia do estudante, 11/08, o colégio realizou um trabalho social de divulgação e conscientização para os 140 alunos, do 4º ano Ensino Fundamental ao 3º ano do Ensino Médio, e seus respectivos responsáveis. O evento contou com a presença de todos os professores, coordenador e diretor do Colégio, e teve palestra, apresentação e aula de dança, leitura de poesia, além de uma apresentação em português e inglês, feita pelos alunos, sobre ações sustentáveis para as regiões do Brasil. O Instituto Jogue Limpo realizou palestra sobre como funciona o seu programa de logística reversa de embalagens plásticas de óleo lubrificante usadas e a relação de suas atividades com o Meio Ambiente e a Sustentabilidade. Foi feita uma demonstração com o caminhão sobre o processo de recolhimento das embalagens, pesagem, envio de informação para o site, entrega do comprovante para o gerador, transporte para central, segregação e prensagem na central, até a destinação final adequada. O Instituto realizou a distribuição da Agenda Ambiental, canetas de material reciclado e fez a doação à escola de um Kit com 5 lixeiras de coleta seletiva, que contou com um banner orientativo para separação dos materiais/resíduos.



12º Ciclo De Congressos Regionais Minaspetro - Ipatinga

Data: 24/08/2018

Local: Ipatinga

O Instituto Jogue Limpo participou do 12º Ciclo de Congressos Regionais Minaspetro, no dia 24/08, em Ipatinga. O evento percorre cinco regiões do estado de MG, o Instituto esteve presente, também, em Uberlândia 13/07. O público do evento é formado por empresários, proprietários de postos de combustíveis de todo o Estado, diretores e gerentes de empresas ligadas ao setor e prestadores de serviços. Na programação, palestrantes como Giuliana Morrone e Paulo Storani chamaram a atenção para temas que estão ligados diretamente à atividade dos revendedores. Outro destaque foi a presença do Ministério do Trabalho (MTb) por meio da auditora-fiscal da Superintendência Regional do Trabalho em MG, Julie Santos Teixeira, que abordou os aspectos da legislação e fiscalização no setor. No estande do Instituto foi apresentado o vídeo de como funciona o sistema do Jogue Limpo para o recebimento das embalagens plásticas de óleo lubrificante usadas, foi explicado ao público visitante como fazer adesão e que não há custo para efetuar a destinação das embalagens ao Instituto. Estavam presentes no estande uma representante do Jogue Limpo e tivemos a presença do operador logístico.



AUTOVALE**Data: 18/10/2018 a 20/10/2018**

O Instituto Jogue Limpo participou do evento Autovale promovido pelo Autonor Empreendimentos. O Evento ocorreu na cidade de Petrolina, nos dias 18 a 20 de outubro de 2018. Público alvo da Autovale – Feira de Tecnologia Automotiva do Nordeste opera no ramo da tecnologia automotiva que é um dos segmentos que mais cresce em todo o mundo. O foco é a inovação, reduzir custos e apresentar novidades do setor para consumidores e compradores qualificados de todo o Brasil. No estande do Instituto foi explicado pelo operador logístico que representou o Jogue Limpo no evento, como funciona o sistema para o recebimento das embalagens plásticas de óleo lubrificante usadas, como fazer adesão e que não há custo para efetuar a destinação das embalagens ao Instituto.

O Instituto Jogue Limpo incentiva a Educação Ambiental: palestra no Centro Universitário Celso Lisboa.**Data: 23/10/2018****Local: Centro Universitário Celso Lisboa - Rio de Janeiro**

O Instituto Jogue Limpo realizou, no dia 23/10, uma palestra para os alunos do 10º período de Engenharia Ambiental, no Centro Universitário Celso Lisboa, a convite da Professora Luíza Franca, doutoranda da UFRJ. A Celso Lisboa é uma instituição com 47 anos de tradição, em constante processo de reinvenção, que sempre olhou para o futuro da aprendizagem. Com salas de aula que fogem dos padrões tradicionais, professores altamente qualificados, abordagem metodológica inovadora e disruptiva. O Diretor Executivo, Ezio Antunes, do Jogue Limpo realizou a palestra com o tema: o conceito de Logística Reversa com base na legislação brasileira e como funciona o sistema de Logística Reversa das embalagens plásticas de óleo Lubrificante usadas, case do Jogue Limpo. Estavam presentes cerca de 20 alunos da disciplina de Reciclagem e Pós Consumo.

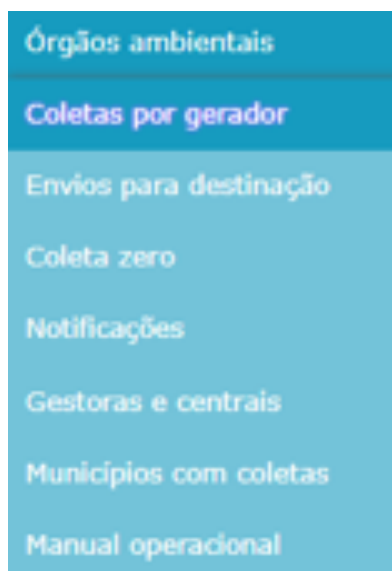
**XX Encontro Internacional sobre Gestão Ambiental e Meio Ambiente (ENGEMA)****Data: 04/12/2018****Local: Faculdade de Economia, Administração e Contabilidade da Universidade de São Paulo (FEA/USP)**

O Instituto Jogue Limpo participou do XX Encontro Internacional sobre Gestão Ambiental e Meio Ambiente (ENGEMA), na FEA/USP, no dia 04/12. Foi elaborado pelo Instituto um artigo com o título, Panorama e Perspectivas da Logística Reversa das Embalagens Plásticas de Óleo Lubrificante Usadas: um Estudo de Caso Instituto Jogue Limpo, e este, foi aceito, publicado nos anais e apresentado no congresso. O Encontro Internacional sobre Gestão Ambiental e Meio Ambiente (Engema) é um evento anual com o objetivo de reunir pesquisadores, docentes e alunos de pós-graduação e alunos de graduação com projetos de iniciação científica, profissionais de organizações públicas e privadas, interessados em conhecer e discutir as tendências

na gestão da sustentabilidade organizacional. Um dos seus principais objetivos é estimular a produção de novos conhecimentos e de novas abordagens administrativas capazes de contribuir para a proteção do meio ambiente e para a melhoria dos aspectos sociais, em diversas frentes. O evento conta com uma programação variada que compreende a apresentação e o debate sobre pesquisas, trabalhos práticos e propostas em uma série de temas relacionados à sustentabilidade. O Engema é promovido pelo Departamento de Administração da Faculdade de Economia, Administração e Contabilidade da Universidade de São Paulo (FEA/USP), com apoio da Fundação Instituto de Administração (FIA).

SISTEMA DE CONTROLE INFORMATIZADO

O Instituto Jogue Limpo tem como compromisso garantir a transparência e rastreabilidade das atividades para os órgãos ambientais federal, estadual e municipal, operadores logísticos e geradores. Para atender a essa necessidade, o Instituto dispõe de site e sistema que disponibiliza as informações importadas diretamente das balanças eletrônicas imediatamente após a pesagem das embalagens recebidas.



ÓRGÃOS AMBIENTAIS FEDERAL, ESTADUAL E MUNICIPAL

O sistema permite que os órgãos visualizem periodicamente as informações disponíveis relativas ao volume de embalagens entregue pelos geradores às centrais de recebimento e pelas visitas itinerantes dos caminhões, que posteriormente serão encaminhadas à destinação ambientalmente correta.

O acesso às informações é disponibilizado na página principal do site do Jogue Limpo: <https://www.joguelimpo.org.br/institucional/index.php>. Os órgãos ambientais devem inserir o usuário e senha nos campos de acesso operacional.

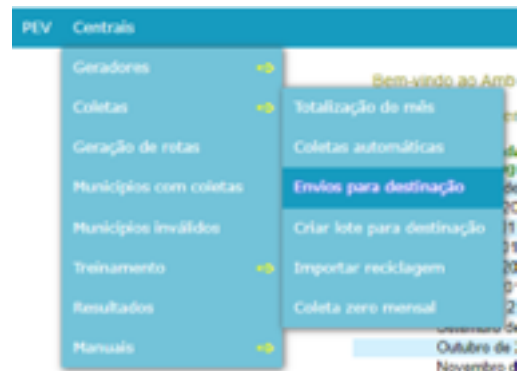
Nessa área restrita ficam disponíveis as seguintes informações:

- 1. Coletas por geradores** – que permite ver por período, por estado e por município;
- 2. Envio para destinação** – é possível pesquisar por mês ou ano e por estado;
- 3. Coleta zero** – é possível emitir uma notificação e imprimir a lista com os geradores sem coleta e com campos para inserir a data de notificação e observações;
- 4. Notificações** – é possível incluir uma nova notificação para um gerador;
- 5. Gestoras e centrais;**
- 6. Municípios com coletas** – é possível pesquisar por mês ou ano e por estado;
- 7. Manual operacional** – instruções para utilizar cada um dos 6 pontos supracitados.

OPERADORES LOGÍSTICOS

Os cinco operadores logísticos credenciados ao Jogue Limpo têm acesso às informações em tempo real pelo acesso operacional, após inserir o usuário e senha.

Na parte restrita dos operadores logísticos, estes têm acesso as informações do PEV (Recibos auto declaratórios emitidos) e Centrais (Cadastro de geradores, informações das coletas, geração de rotas, treinamentos, resultados e os manuais).



GERADORES CADASTRADOS

Os geradores cadastrados no sistema podem emitir o extrato e certificado de destinação, para isso é necessário informar apenas os números do CNPJ.

O Certificado de Recebimento e Destinação Final de Embalagem Plástica de Lubrificante Usada apresenta as informações de recebimento em Kg por mês. O certificado tem os dizeres com base na legislação vigente: "Conforme Art. 33 parágrafo 6º. da Lei 12.305 de 02.08.10 e a Cláusula 4ª., parágrafo 6º., letras d, e, f, g e h do Acordo Setorial assinado com o Ministério do Meio Ambiente - MMA em 19.12.12, confirmamos que, conforme abaixo descrito, as embalagens plásticas de lubrificantes usadas recebidas nas quantidades indicadas no CNPJ cadastrado no Jogue Limpo, foram processadas e recicladas de acordo com as exigências legais mencionadas acima".

GERADORES ENTREGA VOLUNTÁRIA OU PESSOA FÍSICA

Os geradores ou pessoas físicas que destinem as embalagens plásticas de óleo lubrificante usadas em uns dos 112 PEVs do Instituto Jogue Limpo têm a alternativa de retirar no site, antes de efetuar a entrega, o recibo auto declaratório.

As informações contidas no recibo são de responsabilidade de quem efetua a declaração do que está sendo entregue. Esse recibo pode ser utilizado para informar ao órgão ambiental que as embalagens foram destinadas de modo ambientalmente correto. O recibo deve ser assinado pelo gerador/pessoa física e por um preposto do ponto de entrega voluntária.

INFORMAÇÕES DO SITE DO JOGUE LIMPO

Mais de 505.000 acessos ao website Jogue Limpo ao longo de 2018, para atendimento das mais diversas necessidades – consultas para informações institucionais e de eventos, downloads de materiais e acesso ao sistema operacional.

Estão disponíveis para download dois materiais para serem utilizados para educação ambiental:

- História da Família Lubis – Livreto direcionado a crianças da escola básica, sobre reciclagem de embalagens;
- Agenda Ambiental – Material de educação ambiental para professores e alunos de ensino médio. Em 2018 foram 9 professores, 41 alunos que efetuaram o download da Agenda Ambiental.

Os recebimentos são registrados em tempo real no sistema, através de conexões dos caminhões utilizando tecnologias Wi-Fi, 3G, 4G etc;

JOGO EDUCATIVO DO INSTITUTO JOGUE LIMPO

- O Jogo tem 6 pistas diferentes para o caminhão do Jogue Limpo receber o maior número de embalagens possíveis e tem obstáculos como óleo na pista, que devem ser desviados pelo jogador.
- O intuito desse jogo é criar uma consciência nas crianças e jovens sobre como evitar a poluição do meio ambiente.
- O APP Game Jogue Limpo (aplicativo do Game Jogue Limpo para celular) foi divulgado no website e Facebook do Jogue Limpo.
- O jogo está disponível na App Store e Google Play.



REDES SOCIAIS

O Jogue Limpo está presente nas redes sociais (Facebook, Instagram e LinkedIn). Mensalmente são postados conteúdos com os temas de Logística Reversa, Reciclagem, Sustentabilidade, Pacto Global da ONU, Consumo Consciente, destaques nas datas comemorativas de Meio Ambiente, como o dia mundial a água, dia mundial da reciclagem e dia da árvore, além de posts institucionais.

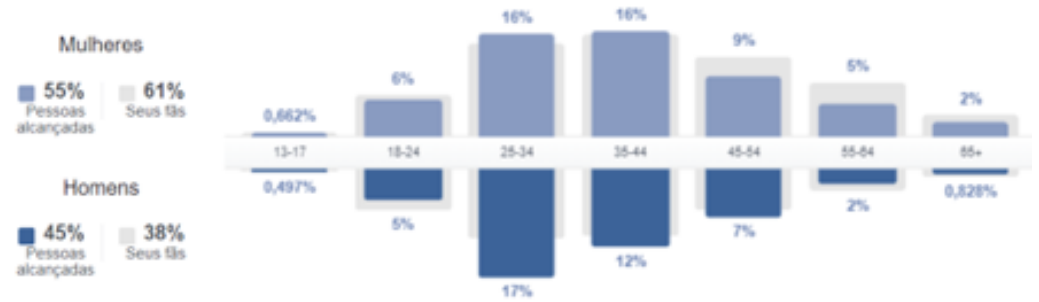
FACEBOOK

Em 2018, a participação do Jogue Limpo no Facebook (<https://www.facebook.com/institutojoguelimpo>) alcançou 8.117 seguidores e obteve 8.165 curtidas. Em 2017, havia 8.122 seguidores e o total de 8.173 curtidas na página do Facebook. Mesmo que com uma pequena redução no número de seguidores e curtidas na página, a interação aumentou, identificado pela média do número de curtidas por postagem que passou de 3 curtidas, em 2017, para 15, em 2018.

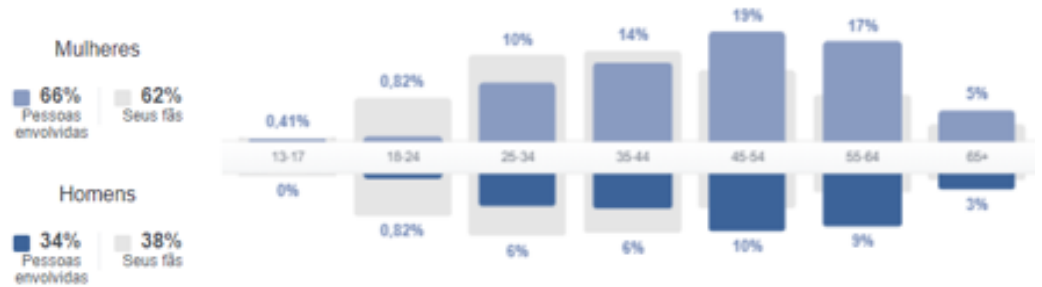


O perfil dos seguidores no Facebook também sofreu uma pequena alteração de 2017 para 2018. O público era composto por 66% de mulheres em 2017 e passou para 55% em 2018, ou seja, houve uma redução do percentual do público feminino e um aumento do público masculino, que era de 34%, em 2017, e passou para 45%, em 2018.

2018

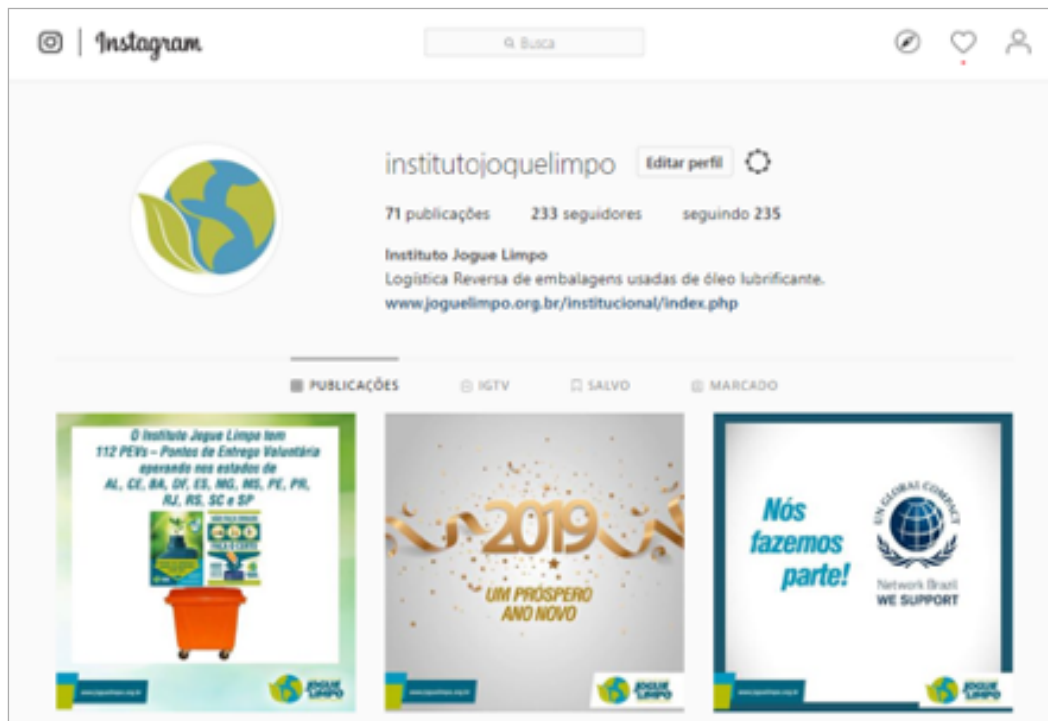


2017



INSTAGRAM

A participação do Jogue Limpo no Instagram teve um aumento considerável de seguidores, passando de 88 em 2017 para 233 em 2018.



LINKEDIN

O Instituto tem dois perfis no LinkedIn, um de usuário e outro de página empresarial.

Perfil usuário



Perfil da empresa



VEICULAÇÃO DE MATERIAL INFORMATIVO

- Veiculação de 5 newsletters ao longo do ano para público específico (associadas, operador logístico, órgãos ambientais, recicladoras, sindicatos etc.), com mais de 780 inscritos;
- Comunicação itinerante, com mais de 2,7 milhões de quilômetros rodados no ano, divulgando o Jogue Limpo, através dos 60 caminhões identificados com a marca, que circulam pelas regiões Sul, Sudeste, Nordeste e Centro-Oeste.

EM SINTONIA COM O FUTURO DA LOGÍSTICA REVERSA

M Missão: Oferecer soluções na gestão dos sistemas de logística reversa, priorizar a reciclagem dos seus resíduos, de modo a maximizar valor para o meio ambiente, para os associados, a sociedade e as gerações futuras.

V Visão: Ser referência nas atividades que executa, reconhecido pelo eficiente sistema de gerenciamento e transparência nas informações.

V Valores: Comprometimento com as melhores práticas. Ética, Integridade e Credibilidade. Respeito com as pessoas. Responsabilidade Socioambiental. Segurança nas operações.

COMUNICAÇÃO DA MISSÃO, VISÃO E VALORES

O Instituto realizou uma ampla divulgação da Missão, Visão e Valores no website, Facebook, Instagram, LinkedIn e nas 21 centrais do Jogue Limpo com cartaz exposto nas áreas de convivência.

FUNCIONÁRIO CONSCIENTE

zero

ZERO ACIDENTE

ATÉ 31/12/2018

ISSA É A SUA META!

MAIS CASO OCORRA ALGUM ACIDENTE, REPORTE IMEDIATAMENTE.

JOGUE LIMPO

CAMPANHA ZERO ACIDENTE DE TRABALHO

Anualmente o Instituto exige que seja realizado o treinamento da campanha de Zero Acidente nas 21 centrais.

É disponibilizado para os operadores logísticos o treinamento de direção defensiva e ao longo do ano são enviados e-mails reforçando a importância da segurança no trabalho.

Em 2018 houve realização da campanha Zero Acidente, com exposição de cartaz nas centrais em suas respectivas áreas de convivência.

O Jogue Limpo exige os acidentes sejam reportados imediatamente. A campanha formalizada e o treinamento de segurança iniciou em 2016.

DESENVOLVIMENTO DO PACTO GLOBAL DA ONU

Direitos Humanos

Trabalho

Meio Ambiente

Contra a Corrupção

JOGUE LIMPO

PACTO GLOBAL DA ONU

O Jogue Limpo tem na sede e nas 21 centrais o cartaz que divulga e dissemina os 10 princípios universais, derivados da Declaração Universal de Direitos Humanos, da Declaração da Organização Internacional do Trabalho sobre Princípios e Direitos Fundamentais no Trabalho, da Declaração do Rio sobre Meio Ambiente e Desenvolvimento e da Convenção das Nações Unidas Contra a Corrupção.

Anualmente as centrais fazem o treinamento e enviam a carta de compromisso anticorrupção e contra trabalho escravo assinada.

Desde 2016 é signatário do Pacto Global da ONU e de sua missão em promover a sustentabilidade corporativa nas áreas de Direitos Humanos, Trabalho, Meio Ambiente e Anticorrupção.



CERTIFICAÇÃO: SELO VERDE

O Selo Verde é uma certificação conferida pelo Instituto Internacional Socioambiental Chico Mendes, organização não governamental fundada em 2004 para promover o desenvolvimento sustentável, por meio de programas, projetos e ações que contribuem com a conservação ambiental e o desenvolvimento humano. Este ano o Instituto Jogue Limpo recebeu a certificação pelo 3º ano consecutivo, dessa vez referente aos anos de 2017/2018. A certificação é conferida a órgãos públicos, entidades do terceiro setor e a iniciativa privada, que buscam a sustentabilidade em todos os seus negócios. Para obtenção do Selo Verde, a instituição e/ou empresa passa por um processo de seleção que engloba a autoavaliação por meio de um questionário, a visita técnica e um parecer final.

O Programa de Certificação pelo Compromisso com a Gestão Socioambiental Responsável (PROCERT) elabora o parecer técnico da entidade a ser certificada, dentro de critérios que levam em consideração o potencial de poluição e o grau de utilização de recursos naturais baseado na lei 10.165/2000. O resultado do parecer aponta se a mesma está apta ou não para a aquisição do Selo Verde.

Desde de 2015, o Instituto Jogue Limpo tem a certificação do Selo Verde, sendo anualmente renovado e, assim, há um processo que passa por uma avaliação do questionário e documentação obrigatória (padrão da certificadora), parecer preliminar, visita técnica e um parecer final.

CONSCIENTIZAÇÃO DOS REVENDEDORES RETALHISTAS, ATACADISTAS E TRRS

Ações executadas em atenção aos impactos da cadeia de valor

- > Divulgação do sistema: os sindicatos de classe das atividades coparticipes do Acordo Setorial têm se empenhado na divulgação do sistema e na produção de matérias sobre o assunto em suas revistas de comunicação aos associados.
- > Publicação de 7 anúncios em diversos meios de comunicação (jornais e revistas) do segmento.
- > Atuação em 9 eventos em 2018, divulgando o sistema e as obrigações do Acordo Setorial.

TREINAMENTO NAS CENTRAIS

- > Todas as centrais receberam a mesma apresentação padrão do Jogue Limpo para realizar os treinamentos de anticorrupção e acidente zero de trabalho (direção defensiva) para aplicar com seus respectivos funcionários.
- > Lista de presença: é obrigação da central passar a lista de presença para certificar que toda equipe foi treinada. Todos devem tirar fotos do treinamento e enviar para o Jogue Limpo.
- > Políticas anticorrupção: todas as centrais assinam um termo de Compromisso – Política Anticorrupção e Antissuborno.



ANÚNCIOS

Diário do Posto (Sindicomb/Sindicato de postos do Rio): três anúncios (abril, maio e julho) – direcionados para donos de postos e concessionárias de veículos.

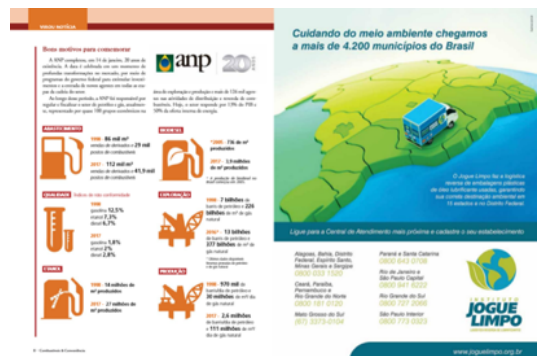
Combustíveis e Conveniência (revista da Federação Nacional do Comércio de Combustíveis e de Lubrificantes). Dois anúncios (fevereiro, março e dezembro) com objetivo de divulgar os telefones das centrais (<http://www.fecombustiveis.org.br/revista/>).

- > Fevereiro: <https://issuu.com/fecomb/docs/fec168site>
- > Março: <https://issuu.com/fecomb/docs/fec169site>
- > Dezembro: <https://issuu.com/fecomb/docs/fec173site>

Lubes em Foco

Dois anúncios (Dezembro/Janeiro 18 e Abril/Maio 18)

- > Dezembro/Janeiro 18: <http://www.lubes.com.br/edicoes/edicao64/index.html>
- > Abril/Maio 18: <http://www.lubes.com.br/edicoes/edicao66/index.html>



REPORTAGENS ESPECIAIS SOBRE O JOGUE LIMPO

Notícias no site do Somos Plural

> <https://somosplural.com.br/biblioteca/jogue-limpo-fazendo-a-diferenca/>



21/03/2018

JOGUE LIMPO: FAZENDO A DIFERENÇA

É cada vez maior a preocupação de todos com a sustentabilidade. Ser ambientalmente responsável se tornou a única alternativa para garantir um meio ambiente saudável pelas próximas décadas e cada um precisa fazer a sua parte para evitar a poluição e o desperdício, principalmente de água. Vale lembrar que, na Região Sudeste do País, notícias de baixas nos reservatórios hídricos já não são novidade.

Anuário Somos Plural

> "Instituto Jogue Limpo encerra 2017 cumprindo sua missão" (páginas 155-158; <https://anuario2018.somosplural.com.br/pdf/anuario-PDF.pdf>)

Outras reportagens

> <http://www.housepress.com.br/index.php/moove-e-associada-do-instituto-jogue-limpo-para-apoiar-reciclagem-de-embalagens-plasticas-de-oleo-lubrificante-usadas/>



HOME AGÊNCIA DO B2B SERVIÇOS PORTFÓLIO FALE COM A GENTE BLOG PRESS 1

A Moove é associada do Instituto Jogue Limpo para apoiar a reciclagem de embalagens plásticas de óleo lubrificante usadas

25 junho 2018 por Housepress em 'CASES' - Nenhum comentário



> Notícia sobre a autorização do CADE para o Jogue Limpo fazer a gestão da logística reversa do OLUC: <http://portallubes.com.br/2018/04/cade-autoriza/>



HOME A REVISTA MERCADO EVENTOS NOTÍCIAS CANAL LUBES GNLUBES

Home - Jogue Limpo - CADE autoriza Jogue Limpo a fazer a gestão da coleta de óleo...

Jogue Limpo Newsletter Legislação TORNEIOS

CADE autoriza Jogue Limpo a fazer a gestão da coleta de óleo usado

12/04/2018

206



> Notícia sobre a BRP como nova associada do Instituto Jogue Limpo: <http://jornaldiadia.com.br/2016/?p=508216>



JOGUE LIMPO NO SITE DAS ASSOCIADAS

Castrol (https://www.castrol.com/pt_br/brazil/about-us/jogue-limpo.html)



CHEVRON (<https://brazil.chevron.com>)

Ipiranga (<https://portal.ipiranga/wps/portal/ipiranga/aempresa/sustentabilidade/maisiniciativas/joguelimpo/>)



Cosan (<http://cosan.com.br/pt-br/imprensa/cosan-na-midia/conheca-o-programa-jogue-limpo>)



Petrobras (<http://www.br.com.br/pc/home/>)

Petronas (<https://www.petronas.com/>)

Shell (<https://www.shell.com.br/motoristas/oleos-e-lubrificantes/instituto-jogue-limpo.html>)



Total (<https://www.totalbr.com.br/sobre-nos/sustentabilidade>)



YPF (<http://ypf.com.br/sobre-a-ypf>)

Incol-Lub (<http://www.incollub.com.br/?s=jogue+limpo>)



Repsol (<https://www.repsol.br.com/pt/lubrificantes/jogue-limpo/index.cshtml>)



Petrol (<http://www.petrol.com.br/a-petrol.php>)



Ingrax (<http://www.ingrax.com.br/index.php/noticias/detalhes/programa-jogue-limpo-chega-a-duque-de-caxias>)



TEXSA (<https://www.texsadobrasil.com.br/br/pagina/responsabilidade-ambiental>)



Lucheti (<https://www.lucheti.com.br/site/qualidade/responsabilidade-ambiental/>)



Pax (<http://www.paxlub.com.br/instituto-jogue-limpo/>)



Idemitsu (<http://www.idemitsu.com.br/meio-ambiente>)



Lubrimotors (http://www.lubrimotors.com.br/site/contendo/jogue-limpo?menu_id=184)



JOGUE LIMPO NO SITE DE PARCEIROS

Fecombustíveis (<http://www.fecombustiveis.org.br/meio-ambiente/programa-jogue-limpo/>)



Resan – A história da família Lubis (<http://www.resan.com.br/cartilhas/>)



Recap (<http://www.recap.com.br/ecotroca/>)



Simepetro (<http://www.simepetro.com.br/noticias/jogue-limpo/>)



RECICLADORAS	CNPJ	ESTADO	CONTATO	TELEFONE	E-MAIL
APOIO AMBIENTAL COMÉRCIO, SERVIÇOS E INDÚSTRIA LTDA ME	06.086.223/0001- 08	BA	Nabor Filho	(71) 4117 - 0473	naborfilho@uol. com.br naborfilho@ apoioambiental.com. br cleidenascimento@ apoioambiental.com.br
BRESSAN INDÚSTRIA E COMÉRCIO DE EMBALAGENS LTDA	89.840.094/0001- 10	RS	Marcos Arthuzo	(51) 3051 - 8710	marcos@cyclosbrasil. com.br
CIMFLEX INDÚSTRIA E COMÉRCIO DE PLÁSTICOS LTDA	07.009.980/0001- 32	PR	Ricardo Hajaj	(44) 3266 - 6846	ricardo.hajaj@cimflex. com.br
ECCOL TECNOLOGIA AMBIENTAL LTDA - ME	10.734.997/0001-67	SP	Romano	(19) 3881 - 3883 (11) 4063 - 2587 (19) 3871-6211 (19) 3871-8959	romano@ eccoltec.com.br info@eccoltec.com.br
G&M RECICLAGEM LTDA - ME	20.640.194/0001- 05	MG	Gisele de Souza Pereira	(32) 3421-8451	cadastro@ precisaocataguases. com.br reciclagem@gmail.com
GLOBAL PET	07.222.521/0001- 32	SP	Irineu	(16) 3363-2000 (16) 3363-2001	globalpet@globalpetsa. com.br irineu@globalpetsa. com.br
NOVOFLEX INDÚSTRIA E COMÉRCIO DE PRODUTOS PLÁSTICOS LTDA	07.148.146/0001- 28	SP	Ricardo Hajaj	(11) 4595 - 7548	ricardo@novoflex.com. br
POLIDEC INDÚSTRIA E COMÉRCIO DE PLÁSTICOS - EIRELI	02.562.006/0001- 88	PR	Tarcio	(46) 3232 - 1136 (46) 3232 - 2682	tarcio@polidec.ind.br
RAPOSO IND. E COMÉRCIO DE PLÁSTICOS LTDA	62.165.881/0001- 58	SP	Leadro Tanaka	“(11) 4613 - 6000 Fax: (11) 4613- 6009”	“vendas@ raposoplasticos.com.br; rh@raposoplasticos. com.br”
RRC PLÁSTICOS INDUSTRIA E COMERCIO - EIRELI (SP)	08.944.648/0001- 28	SP	Jonatas	(19) 3527-3211	contato@rrcplasticos. com.br

ENDEREÇO	OPERADOR LOGÍSTICO	MATERIAL	SITE
AC Cia Sul,04,br 324 Km 17, S/N, Simões Filho, BA, CEP: 43.700-000	GRI	PEAD, PP, PET, PVC	http://www.apoioambiental.com.br/
Rua Diretor Augusto Pestana, 2450, Fátima, Canoas, RS, CEP: 92.200-580	MB Engenharia	PEAD, PP	http://www.bressantambor.com.br/
Rua 2, 61, Parque Industrial, Maringa, PR, CEP: 87.065-112	Celus, MB Engenharia e Resi	PEAD, PP	http://www.cimflex.com.br/
Rua Luiz Lazaretti, 212, Vale Verde, Valinhos, SP, CEP: 13.279-010	MB Engenharia	PEAD	http://www.eccoltec.com.br/
"Av. Manoel Inácio Peixoto, 1282, B, Distrito Industrial, Cataguases, MG, CEP: 36.771-000"	GRI	PEAD, PP	https://www.facebook.com/pg/gem.reciclagem/about/?ref=page_internal
Av. Ayrton Salvador Leopoldino Junior, 1010, Jardim Industrial João Leopoldino, São Carlos, SP, CEP: 13.570-829	MB Engenharia, Celus	PET	http://www.globalpetsa.com.br/
Av. Duque de Caxias, 2375, Prédio 02, Jardim Promeca, Várzea Paulista, SP, CEP: 13.223-025	MB Engenharia e Resi	PEAD, PP	http://novoflex.com.br
Rua Santa Catarina, 1584, Bandeirantes, Coronel Vivida, PR, CEP: 85.550-000	CELUS e Resi	PEAD	http://www.polidec.ind.br/
Estrada Municipal, 341, complemento: 235, Jardim Santa Isabel, Cotia, SP, CEP: 06.709-530	GRI	PEAD	http://raposoplasticos.com.br/
Av. Synthes, 175, Distrito Industrial, Rio Claro, SP, CEP: 13.505-660	Suply	PEAD, PP	http://rrcplasticos.com.br

RECICLADORAS	CNPJ	ESTADO	CONTATO	TELEFONE	E-MAIL
SLP INDÚSTRIA E COMÉRCIO DE RECICLAGEM DE PLÁSTICOS LTDA	13.479.289/0001-15	CE	Leonardo Rola	(85) 3260 - 1633	leonardorola@hotmail.com
WISEWOOD SOLUÇÕES ECOLÓGICAS S.A.	04.053.268/0001-42	SP	Bruno Igel e Luiz Jayme Vasconcellos Filho	(11) 3183 - 5220 (11) 4594 - 5813	kazu@wisewood.com.br
Riciclare Industria de Reciclagem de Plasticos LTDA - Epp (AL)	26.642.679/0001-06	AL	Carlos	(82) 9376-6377	carlos.arnt@riciclare.ind.br
MV Ind e Com de Plasticos LTDA (RS)	07.326.180/0001-45	RS	Alex ou Matheus	(54) 3223-0655	contato@mvplasticos.com.br

AMBIENTALMENTE CORRETAS"	CNPJ	ESTADO	CONTATO	TELEFONE	E-MAIL
FUNDAÇÃO PROAMB - Unidade de Blendagem	91.987.024/0002-12	RS	José de Bem	(51) 3370 -1059	jose.bem@proamb.com.br
RESICONTROL SOLUÇÕES AMBIENTAIS S.A.	00.957.744/0004-41	SP	Vanessa	(15) 3235-6900	vanessa.cruz@estre.com.br
RESICONTROL SOLUÇÕES AMBIENTAIS S.A.	00.957.744/0002-80	SP	Tarsila de A L Rodrigues	(12) 3607-2126	tarsila.rodrigues@resicontrol.com.br
Construnorte Com., Consultorias e Transportes LTDA (CE)	13.474.918/0001-14	CE	Augusto Sergio	(85) 9 8718-6011	construnorteconsultoria@gmail.com
Ctr PE Central de Trat. Resíduos LTDA (PE)	07.534.580/0001-46	PE	Eduardo	(81) 4121-0230	eduardo@ctrpe.com.br
Bras Blend Ambiental Comercio de Produtos Quimicos Ltda. - Me (PR)	26.116.540/0001-29	PR	Juliano Ribas	(41) 3653-7626	engenharia@brasblend.com.br

ENDEREÇO	OPERADOR LOGÍSTICO	MATERIAL	SITE
Rua Carlos Albuquerque Lima, 209, Guaribas, Eusébio, CE, CEP: 61.760-000	MB Engenharia	PEAD	Não tem site.
Av Osvaldo Berto, 405, Distrito Industrial, Alfredo Rela, Itatiba, SP, CEP: 13.255-405	GRI	PEAD	http://www.wisewood.com.br/
LOURIVAL DE MELO MOTA 10A, PREFEITO ANTONIO LINS DE SOUZA, RIO LARGO- AL CEP: 57100-000	GRI	PEAD, PP	Não tem site.
Rod Federal, BR 116 KM 150,2800 Pavilhão 03 – sl 2- Nossa Senhora de Lourdes – Caxias do Sul - RS, CEP: 95052-500	MB	PEAD, PP - apenas descontaminação	http://www.mvplasticos.com.br/

ENDEREÇO	GESTORA (TRANSPORTADORA)	TIPO DE DESTINO	SITE
AV. GETULIO VARGAS, 7700, MORRETES, NOVA SANTA RITA, RS CEP: 92.480-000	MB Engenharia	PVC - Aterro Classe 1	http://www.proamb.com.br/
Avenida Garabed Gananian, 296, Distrito Industrial, Sorocaba, SP, CEP: 18.087-340	MB Engenharia	PET - Coprocessamento	http://www.estre.com.br/
Estrada Luis Macedo Barroso, S/N, Tremembe, Mato Dentro, SP, CEP: 12.120-000	MB Engenharia	PVC - Aterro Classe 1;	http://www.estre.com.br/
AV JONH SANFORD, 500, CAMPOS DOS VELHOS – SOBRAL - CE, CEP: 62.030-002	MB Engenharia	Coprocessamento	Não tem site
RODOVIA BR 101 - NORTE S/N, ZONA RURAL KM 28,5 - IGARASSU- PE, CEP: 53640-000	MB Engenharia	Aterro Classe 1	http://www.ctrpe.com.br/site/
Rua Mandaguari, 1669 -Pinhais - PR, CEP: 83325-015	Celus	Coprocessamento	https://brasblend.com.br/

AMBIENTALMENTE CORRETAS"	CNPJ	ESTADO	CONTATO	TELEFONE	E-MAIL
Eco Pamplas Indústria e Comercio de Plásticos LTDA (SP)	20.195.501/0001-88	SP	Felipe	(19) 9207-9822	FELIPE@ECOPANPLAS.COM.BR
Estre Ambiental S.a. (SP)	03.147.393/0002-30	SP	Vanessa	(19) 3984-9240 (11) 3198-7926	PARALEGAL@ESTRE.COM.BR
Sistema Nova Ambiental LTDA (SP)	05.124.428/0001-60	SP	Larissa Oliveira	"(11) 4144-4655 (11) 4205-8450 (11) 9.4770-5111 (11) 9.7493-4114"	FINANCEIRO@NOVA-AMBIENTAL.COM.BR

OPERADOR LOGÍSTICO	CENTRAL	CNPJ	ESTADO	CONTATO	TELEFONE
CELUS	CASCADEL	11.581.612/0003-01	PR	Geraldo	(45) 3226 - 2971
CELUS	FAZENDA RIO GRANDE	11.581.612/0001-31	PR	Cinthia ou Anderson	(41) 3392 - 3389
CELUS	PAIÇANDU	11.581.612/0004-84	PR	Cinthia ou Anderson	(44) 3244 - 4263
CELUS	PALHOÇA	11.581.612/0002-12	SC	Cristian	(48) 3341 - 5668
GRI	ARAGUARI	03.869.232/0010-70 20.522.676/0001-52 (Ecolog)	MG	Daviano	(34) 3241-6723
GRI	BETIM	03.869.232/0013-02	MG	Daniela Oliveira ou Alice	(31) 3597 - 0245
GRI	BRASÍLIA	03.869.232/0014-93	DF	Alzira Rafaela	(61) 3013 - 6623

ENDEREÇO	GESTORA (TRANSPORTADORA)	TIPO DE DESTINO	SITE
"Rua dos Inajas, 263, Jardim Boa Vista, Hortolândia – SP CEP:13.187-041		MB Engenharia	Aterro Classe I
AV Orlando Verdovello, S/N, Parque Represa, Paulinia - SP, CEP: 13.144-610		Aterro Classe I	http://www.estre.com.br/
Estrada Aracariguama, 751, Estancia Sao Francisco, Itapevi – SP, CEP: 06695-560	Resi	Coprocessamento	https://www.novaambiental.com.br/

E-MAIL	ENDEREÇO	SITE
gerald@celusambiental.com.br	Rua Guaias, 209 – Lote 11 Quadra 39, Santo Onofre, Cascavel, PR, CEP: 85.806-360	http://www.grupotaborda.com.br/quem-e-celus
cinthia@celusambiental.com.br anderson@celusambiental.com.br	Rua Carlos Eduardo Nichele 2104, Santa Terezinha, Fazenda Rio Grande, PR, CEP: 83.829-004	http://www.grupotaborda.com.br/quem-e-celus
cinthia@celusambiental.com.br anderson@celusambiental.com.br	Rua Marechal Castelo Branco, 2520, Jardim Bela Vista, Paçandu, PR, CEP: 87.140-000	http://www.grupotaborda.com.br/quem-e-celus
cristian@celusambiental.com.br	Rua Maiza Matarazzo, 49, Ponte do Imaruim, Palhoça, SC, CEP: 88.130-655	http://www.grupotaborda.com.br/quem-e-celus
jltriangulo.gri@solvi.com	Rod BR - 050, 700, Margem Esquerda, Distrito Industrial - Araguari, CEP: 38446-232	http://www.solvi.com/?s=gri
DANIELA - dcoliveira.gri@solvi.com ALICE - Jlbetim.gri@solvi.com	Rua Toledo, 130, Distrito Industrial Jardim Piomont Norte - Betim, CEP: 32689-310	http://www.solvi.com/?s=gri
jldf.gri@solvi.com	QI 02 lote 34, Ceilândia/DF, CEP: 72265-020	http://www.solvi.com/?s=gri

OPERADOR LOGÍSTICO	CENTRAL	CNPJ	ESTADO	CONTATO	TELEFONE
GRI	LAURO DE FREITAS	03.869.232/0016-55	BA	Alcebiades Neto e Matheus Pereira	(11)94797 - 7703
GRI	MACEIÓ	03.869.232/0010-90	AL	Italo Felipe	(82) 3334 - 0108
GRI	SERRA	03.869.232/0005-00	ES	Mizael Ribeiro	(27) 3298 - 3914 (27) 3298-3919
GRI	VITÓRIA DA CONQUISTA	23.484.576/0001-77	BA	RENATO VEIGA SCARDUA	(11) 94796-2757
MB	CANOAS	00.126.468/0003-99	RS	André Pefatti	(51) 3032 - 4433
MB	JABOATÃO	00.126.468/0016-03	PE	Diogo	(81) 3342 - 7883
MB	FORTALEZA	00.126.468/0017-94	CE	Bruno	(85) 99205-3170
MB	JABOATÃO	00.126.468/0016-03	PE	Diogo	(81) 3342 - 7883
MB	FORTALEZA	00.126.468/0017-94	CE	Bruno	(85) 99205-3170
MB	HORTOLÂNDIA	00.126.468/0004-70	SP	Marco Antônio	(19) 3845 - 3025
MB	PASSO FUNDO	00.126.468/0008-01	RS	Jorge	(54) 3315 - 6691
MB	SANTA MARIA	00.126.468/0009-84	RS	Gabriel	(55) 3211 - 1226
MB	VOTUPORANGA	02.142.918/0001-09	SP	Patrícia	(17) 3845 - 7282
Resi	DUQUE DE CAXIAS	62.004.692/0008-70	RJ	Roberta Durval	(21) 3656 - 4005
Resi	SÃO PAULO	62.004.692/0001-01	SP	Anderson	(11) 2086-4750
Supply	CAMPO GRANDE	10.533.843/0001-07	MS	Filipe Andrade P. Lima	(67) 3373-0104

E-MAIL	ENDEREÇO	SITE
ALCEBIADES - aepereira.gri@solvi.com MATHEUS - jlbahia. gri@solvi.com	Rod. Dr. Maurício, n ° 599, Lt. 199 e 200, Qd. Única, Itinga - Lauro de Freitas, CEP: 42700-000	http://www.solvi.com/?s=gri
jlagogipe.gri@solvi. com	Loteamento Canto do Mainá, Rua 0, Quadra 08, Número 40 - Maceió, Cidade Universitária, Maceió, AL, CEP: 57.073-486	http://www.solvi.com/?s=gri
JLES GRI <jles.gri@ solvi.com>	Rua Jaburu, 73, Novo Porto Canoa, Serra, ES, CEP: 29.167-548	http://www.solvi.com/?s=gri
jconquista.gri@solvi. com	Rua B, Quadra A, Lotes 23 e 24, Galpão D, Distrito Industrial dos Imborés, Vitória da Conquista, BA, CEP: 45.089-410	http://www.solvi.com/?s=gri
andre@mbengenharia. com	Rua Pandiá Calógeras , 804 Niterói, Canoas, RS, Cep: 92.120 - 150	http://www.mbengenharia.com/
diogo@mbengenharia. com	Rua Nossa Senhora do Desterro, 362, Jardim Jordão, Jaboatão dos Guararapes, PE, CEP: 54.320-410	http://www.mbengenharia.com/
alencar@ mbengenharia.com	Rodovia Quarto Anel Viário, 2700 F, Paupina, Fortaleza, CE, CEP: 60.873-844	http://www.mbengenharia.com/
diogo@mbengenharia. com	Rua Nossa Senhora do Desterro, 362, Jardim Jordão, Jaboatão dos Guararapes, PE, CEP: 54.320-410	http://www.mbengenharia.com/
alencar@mbengenha- ria.com	Rodovia Quarto Anel Viário, 2700 F, Paupina, Fortaleza, CE, CEP: 60.873-844	http://www.mbengenharia.com/
marco.antonio@mben- genharia.com	Rua das Acácias 779, Jardim Boa Vista, Hortolândia, SP, CEP: 13.187-042	http://www.mbengenharia.com/
jorge@mbengenharia. com	Rua Álvares Cabral, 1000, Vila Petrópolis, Passo Fun- do, RS, CEP: 99.050-070	http://www.mbengenharia.com/
antonio@mbengenha- ria.com	Estrada BR 287 Km 244, 170, Urlândia, Santa Maria, RS, CEP: 97.070-790	http://www.mbengenharia.com/
comercial@padol.com. br	"Rod. Euclides da Cunha, km 535,2 Zona Rural, Meridiano - SP"	http://www.mbengenharia.com/
roberta.durval@sua- trans.com	Alameda Presidente Wilson 380, Jardim Primavera, Duque de Caxias - RJ - CEP: 25.215-253	<a href="http://www.grupoambipar.com.br/resi-
-solution/">http://www.grupoambipar.com.br/resi- -solution/
anderson.ferreira@ suatrans.com.br	"Rua Roberto Koch, 41, Vila Independência - São Paulo - CEP: 04221-060"	<a href="http://www.grupoambipar.com.br/resi-
-solution/">http://www.grupoambipar.com.br/resi- -solution/
filipe@ecosupplyservi- ce.com.br	Avenida Consul Assaf Trad, 2651, Coronel Antonino, Campo Grande, MS, CEP: 79.013-545	https://www.supplyservice.com.br/

5

SOBRE O RELATÓRIO

O *Relatório Anual de Desempenho 2017* do Instituto Jogue Limpo resume as principais informações relativas às operações do sistema Jogue Limpo no referido ano, o que inclui dados quantitativos sobre suas atividades, destaques sobre o relacionamento com todos os integrantes do sistema e as iniciativas de comunicação endereçadas à sociedade. As informações financeiras incluídas referem-se unicamente ao Instituto Jogue Limpo. Não houve reformulação de dados publicados em relatórios anteriores. Exceto quando especificado, os dados do Relatório englobam o período entre 1º de janeiro e 31 de dezembro de 2018. Dúvidas, comentários e sugestões sobre o documento serão recebidas pelo e-mail contato@joguelimpo.org.br. O conteúdo segue as orientações das diretrizes GRI Standards, na opção Essencial, sem verificação externa. **GRI 102-45, 102-46, 102-48, 102-50, 102-52, 102-53, 102-54, 102-56**

REFERÊNCIA ÀS DIRETRIZES GRI STANDARDS, PACTO GLOBAL E ODS ¹⁰²⁻⁵⁵

GRI STANDARD	DIVULGAÇÃO	PÁGINA/URL	OMISSÃO	OBJETIVOS DO DESENVOLVIMENTO SUSTENTÁVEL
DIVULGAÇÕES GERAIS				
PERFIL ORGANIZACIONAL				
GRI 102: Divulgações gerais 2016	102-1 Nome da organização			
	102-2 Atividades, marcas, produtos e serviços	pp 6		
	102-3 Localização da sede	pp 6		
	102-4 Localização das operações	pp 6 e 25		
	102-5 Natureza da propriedade e forma jurídica	Instituto		
	102-6 Mercados atendidos	pp 25		
	102-7 Porte da organização	pp 6 e 22		
	102-8 Informações sobre empregados e trabalhadores	pp 22		8
	102-9 Cadeia de fornecedores	pp 15		
	102-10 Mudanças significativas na organização e na sua cadeia de fornecedores	pp 6		
	102-11 Abordagem ou princípio da precaução	pp 15		
	102-12 Iniciativas desenvolvidas externamente	pp 17		
	102-13 Participação em associações	pp 17		

GRI STANDARD	DIVULGAÇÃO	PÁGINA/URL	OMISSÃO	OBJETIVOS DO DESENVOLVIMENTO SUSTENTÁVEL
ESTRATÉGIA				
GRI 102: Divulgações gerais 2016	102-14 Declaração do tomador de decisão sênior	pp 4		
ÉTICA E INTEGRIDADE				
GRI 102: Divulgações gerais 2016	102-16 Valores, princípios, padrões e normas de comportamento	pp 5 e 9		16
GOVERNANÇA				
GRI 102: Divulgações gerais 2016	102-18 Estrutura da governança	pp 19		
ENGAJAMENTO DE STAKEHOLDERS				
GRI 102: Divulgações gerais 2016	102-40 Lista de grupos de stakeholders	pp 13		
	102-41 Acordos de negociação coletiva	pp 22		8
	102-42 Identificação e seleção de stakeholders	pp 13		
	102-43 Abordagem para engajamento de stakeholders	pp 12 e 42		
	102-44 Principais tópicos e preocupações levantadas	pp 12 e 44		
PRÁTICAS DE REPORTE				
GRI 102: Divulgações gerais 2016	102-45 Entidades incluídas nas demonstrações financeiras consolidadas	pp 72		
	102-46 Definindo o conteúdo do relatório e limites do tópico	pp 72		
	102-48 Reformulações de informações	pp 72		
	102-49 Mudanças no relatório	Não houve mudanças no relatório.		
	102-50 Período do relatório	pp 72		
	102-51 Data do relatório mais recente	Relatório Anual de Desempenho 2017, publicado em 2018.		
	102-52 Ciclo do relatório	pp 72		
	102-53 Ponto de contato para perguntas sobre o relatório	pp 72		
	102-54 Opção de acordo com o GRI Standards	pp 72		
	102-55 Sumário de Conteúdo GRI	pp 72		
	102-56 Asseguração externa	pp 72		

GRI STANDARD	Divulgação	PÁGINA/URL	OMISSÃO	OBJETIVOS DO DESENVOLVIMENTO SUSTENTÁVEL
TÓPICOS MATERIAIS				
MATERIAIS				
GRI 301: Materiais 2016	301-2 Este material faz referência ao GRI 301-2 Materiais usados provenientes de reciclagem da Série 301. Materiais 2018.	pp 35		7, 8, 12, 13
ENERGIA				
GRI 302: Energia 2016	302-1 Este material faz referência ao GRI 302-1. Consumo de energia dentro da organização da série 302. Energia 2018	pp 36		7, 8, 12, 13
EMISSÕES				
GRI 305: Emissões 2016	305-3 Este material faz referência ao GRI 305-3. Outras emissões indiretas de gases de efeito estufa (Escopo 3) da série 305. Emissões 2018	pp 35		3, 12, 13, 14, 15
	305-5 Este material faz referência ao GRI 305-5 Redução de emissões de gases de efeito estufa da série 305. Emissões 2018	pp 35		13, 14, 15
EFLUENTES E RESÍDUOS				
GRI 306: Efluentes e resíduos 2016	306-2 Este material faz referência ao GRI 306-2 Resíduos, discriminado por tipo e método de disposição da série 306. Efluentes e Resíduos 2018	pp 37		3, 6, 12
SAÚDE E SEGURANÇA OCUPACIONAL				
GRI 403: Saúde e segurança ocupacional 2016	403-3 Este material faz referência ao GRI 403-3 Trabalhadores com alta incidência ou alto risco de doenças relacionadas à sua ocupação da série 403. Saúde e segurança ocupacional 2018	pp 22		8

OBJETIVOS DE DESENVOLVIMENTO SUSTENTÁVEL

1. Erradicação da pobreza	9. Indústria, inovação e infraestrutura
2. Fome zero e agricultura sustentável	10. Redução das desigualdades
3. Saúde e bem-estar	11. Cidades e comunidades sustentáveis
4. Educação de qualidade	12. Consumo e produção responsáveis
5. Igualdade de gênero	13. Ação contra a mudança global do clima
6. Água potável e saneamento	14. Vida na água
7. Energia limpa e acessível	15. Vida terrestre
8. Trabalho decente e crescimento econômico	16. Paz, justiça e instituições eficazes
	17. Parcerias e meios de implementação

CRÉDITOS

COORDENAÇÃO GERAL

Instituto Jogue limpo

EDIÇÃO, PROJETO GRÁFICO E CONSULTORIA GRI

Report Sustentabilidade

