

2020  
**RAPPORT  
RSE**



[www.ies-ingredients.com](http://www.ies-ingredients.com)

---

# SOMMAIRE

PAGE 3

Le mot du président

PAGE 4

Notre histoire

PAGE 5

Notre mission et nos valeurs

PAGES 6 - 7

Nos engagements et nos objectifs 2022

PAGE 8

Les 10 principes du Pacte mondial

PAGE 9

La méthodologie

PAGE 10 - 11

La cartographie des parties prenantes

PAGES 12 - 14

Gouvernance

PAGE 15 - 17

Collaborateurs

PAGES 18 - 20

Clients

PAGE 21 - 23

Fournisseurs

PAGE 24 - 28

Environnement

PAGE 29 - 30

Communautés locales

# Le mot du président



« *S'engager pour une chaîne de valeur responsable* »

Depuis 27 ans, IES Ingredients cultive un écosystème dynamique pour assurer un développement de long terme. Au cœur de cet écosystème, nos fournisseurs s'illustrent par leur leadership aussi bien sur la qualité remarquable de leurs ingrédients que sur leur engagement RSE largement reconnu. Parallèlement, nos collaborateurs s'impliquent au quotidien pour offrir un service réactif et répondre précisément aux exigences exprimées par nos clients.

La fidélité de nos clients, fournisseurs et collaborateurs témoigne de la vitalité de nos relations et nous encourage dans notre démarche de progrès.

C'est dans cette perspective que s'inscrivent nos projets en cours tels que la construction d'un bâtiment industriel à Allauch, assortie de nouveaux emplois locaux et de meilleures conditions de travail, ou la distribution à venir d'ingrédients naturels.

De nombreux autres enjeux économiques, sociétaux et environnementaux sont à relever lors de la prochaine décennie. Ces défis appellent l'adoption de nouvelles manières de vendre, de s'approvisionner et de communiquer. Nous sommes engagés à prendre notre part dans cette transition avec notamment la digitalisation de nos process, notre politique de transport durable et l'inscription d'objectifs RSE dans tous nos métiers.

Fort de ses collaborateurs et fournisseurs, IES Ingredients entend devenir un acteur reconnu d'une supply chain créatrice de valeur pour l'ensemble des parties prenantes.

*François-Patrick Sabater*

Président Directeur Général

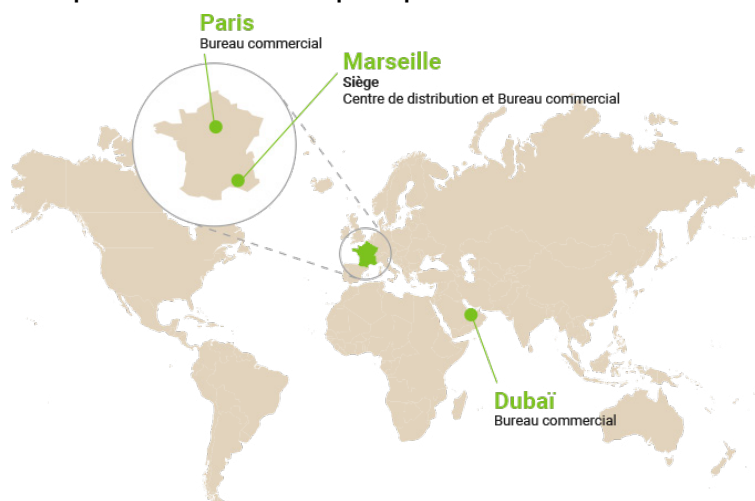
# Notre histoire

## INTERNATIONAL EXPRESS SERVICE

La société IES ingredients a été créée en 1993 par François-Patrick SABATER sur le site provençal de Marseille. Depuis 27 ans, IES ingredients est expert dans la distribution de matières premières au service de professionnels de l'industrie du parfum, de la cosmétique et des arômes. Elle fait partie du groupe TechnicoFlor, intégrant également deux autres sociétés:

- TechnicoFlor Parfums : création et production des compositions parfumantes
- Fontarôme : création et production des compositions aromatiques pour l'alimentaire.

Le siège social se situe dans la région de Marseille, sur la commune de Allauch. Nous retrouvons sur ce site le centre de distribution ainsi que les bureaux administratifs. Une équipe commerciale est également basée dans la région Parisienne, à Levallois-Perret. Un bureau commercial est également présent aux Emirats Arabes Unis à Dubaï.



- **1993** Création d'IES Ingredients  
Distribution des ingrédients de Parfumerie de Givaudan et des Aromas Ingredients  
Distribution des filtres solaires Parsol
- 1994** Distribution des molécules arômes de Givaudan
- 2001** Distribution des filtres solaires et des vitamines Roche  
(après la cession de commercialisation par Givaudan)
- 2004** Distribution des filtres solaires et des vitamines DSM, après la vente par Roche
- 2005** Distribution des Aromas Ingredients de DSM (Linalyl acetate / Linalol)
- 2007** Distribution des molécules Ex-Quest, après le rachat de Givaudan
- 2014** Distribution des actifs de DSM (Gamme Alpaflor et Pentapharm)
- 2015** Distribution des matières premières de Jiangsu Xinrui Aromatics Ltd
- 2018** Extension de la zone de distribution Givaudan Parfumerie sur la zone EMEA
- 2020** Construction d'une nouvelle usine, agrandissement de l'espace de stockage

# Notre mission et nos valeurs

## Notre mission

Contribuer à l'excellence de la production de parfums, d'arômes et de cosmétiques

## Nos valeurs

### DYNAMIQUE

IES Ingredients est avant tout une équipe de collaborateurs dynamiques et réactifs dont le but est de faire mieux au quotidien pour nous tous. Notre esprit de cohésion et notre vision commune font de nos employés une équipe performante.

### À L'ÉCOUTE

Nous sommes à l'écoute de toutes nos parties prenantes pour trouver les solutions les mieux adaptées. Nous accompagnons nos clients dans la conception et la réalisation de produits innovants, modernes et dans l'air du temps.

### ENGAGÉ

Notre entreprise noue des relations de longue durée avec nos clients et nos fournisseurs tout en menant des actions à long terme pour l'avenir de notre planète! L'engagement de nos collaborateurs nous permet de construire une société plus solidaire et responsable.

# Nos engagements et nos objectifs 2022

## Gouvernance

Faire d'IES Ingrédients un acteur référent en matière de RSE

*Objectif : Ecovadis Gold*

Mise en place d'un comité de pilotage

## Collaborateurs

Agir avec responsabilité dans nos métiers

*Objectif : Tous les collaborateurs ont un objectif responsable dans leur fiche de poste*

Assurer des conditions de travail sûres et épanouissantes

*Objectif : Maintenir un taux d'accidents du travail sans gravité inférieur à 3% et un taux de satisfaction des collaborateurs supérieur à 85%*

## Clients

Assurer une qualité de service irréprochable

*Objectif : taux de réclamations justifiées inférieur à 0,5% et taux de service à 97%*

Lutter contre le changement climatique en sensibilisant nos clients au regroupement des commandes

*Objectif : réduire de 10% le nombre de commandes moyen par client par an*



# Nos engagements et nos objectifs 2022



## Fournisseurs

Maintenir et consolider le volume d'affaires issus de fournisseurs référents en matière de RSE

*Objectif : 90% de chiffre d'affaires issus de fournisseurs évalués « Gold ou platinum » par Ecovadis*

Référencer et accompagner notre réseau de fournisseurs dans une démarche de responsabilité

*Objectif : +5% des fournisseurs engagés dans une démarche environnementale ou démarche RSE reconnue par un tiers*

## Environnement

S'inscrire dans un système de management environnemental

*Objectif : Le site d'IES Ingredients à Allauch certifié ISO 14001*

Élargir le portefeuille de matières premières naturelles

*Objectif : +10 % de matières premières naturelles au catalogue*

## Communautés locales

Consolider les partenariats durables avec les acteurs locaux en faveur de l'emploi et du développement économique

*Objectif : 80% des prestataires de service au sein de la région Sud*

Soutenir les communautés locales dans les domaines du bien-être, de l'environnement et de la culture

*Objectif : 3 projets associatifs soutenus*

# Les 10 principes du Pacte mondial



## DROITS DE L'HOMME

Principe 1: Les entreprises sont invitées à promouvoir et à respecter la protection du droit international relatif aux droits de l'homme

Principe 2: Les entreprises sont invitées à ne pas se rendre complices de violations des droits de l'homme.



## NORMES INTERNATIONALES DU TRAVAIL

Principe 3: Les entreprises sont invitées à respecter la liberté d'association et à reconnaître le droit de négociation collective

Principe 4: Les entreprises sont invitées à contribuer à l'élimination de toutes les formes de travail forcé ou obligatoire

Principe 5: Les entreprises sont invitées à contribuer à l'abolition effective du travail des enfants

Principe 6: Les entreprises sont invitées à contribuer à l'élimination de toute discrimination en matière d'emploi et de profession.



## ENVIRONNEMENT

Principe 7: Les entreprises sont invitées à appliquer l'approche de précaution aux problèmes touchant à l'environnement

Principe 8: Les entreprises sont invitées à prendre des initiatives tendant à promouvoir une plus grande responsabilité en matière d'environnement

Principe 9: Les entreprises sont invitées à favoriser la mise au point et la diffusion de technologies respectueuses de l'environnement.



## LUTTE CONTRE LA CORRUPTION

Principe 10: Les entreprises sont invitées à agir contre la corruption sous toutes ses formes, y compris l'extorsion de fonds et les pots-de-vin.

« IES Ingredients renouvelle son soutien au Pacte Mondial signé en 2019 et s'engage à inscrire et promouvoir les dix principes relatifs aux droits de l'Homme, aux conditions de travail, à la protection de l'environnement et à la lutte contre la corruption au sein de sa démarche de progrès. La publication de ce rapport RSE (qui est également la COP 2020) témoigne des progrès accomplis et des résultats de notre démarche volontaire. »



*François-Patrick Sabater*

Président Directeur Général



# La méthodologie

Ce rapport présente les principales actions responsables menées par IES Ingrédients en 2019, en complément de celles réalisées en 2018.

La démarche responsable répond aux principaux enjeux sociaux, environnementaux et sociétaux énoncés par l'ISO 26000 ainsi qu'aux 10 principes du Pacte Mondial et aux Objectifs de Développement Durable (ODD) des Nations Unies.

NOUS SOUTENONS  
LE PACTE MONDIAL



OBJECTIFS  
DE DÉVELOPPEMENT  
DURABLE

## Correspondance

Enjeux	Pages	Principes	ODD
Gouvernance	12 à 14	1 - 2 - 10	17
Collaborateurs	15 à 17	3 - 6	3 - 5 - 8
Clients	18 à 20	8 - 9	17 - 12 - 13
Fournisseurs	21 à 23	1 - 4 - 5 - 8 - 9 - 10	5 - 8 - 9 - 10 - 12 - 13 - 15
Environnement	24 à 28	7 - 9	11 - 12 - 13 - 15
Communautés locales	29 à 30	10	4 - 11 - 15



## Management qualité et responsable reconnu

IES Ingrédients s'inscrit dans une démarche de progrès continu et sincère. C'est pourquoi la performance RSE est évaluée chaque année par un organisme tiers indépendant et communiquée en toute transparence aux parties prenantes. De plus, IES Ingrédients a obtenu la certification ISO 9001 en novembre 2017.

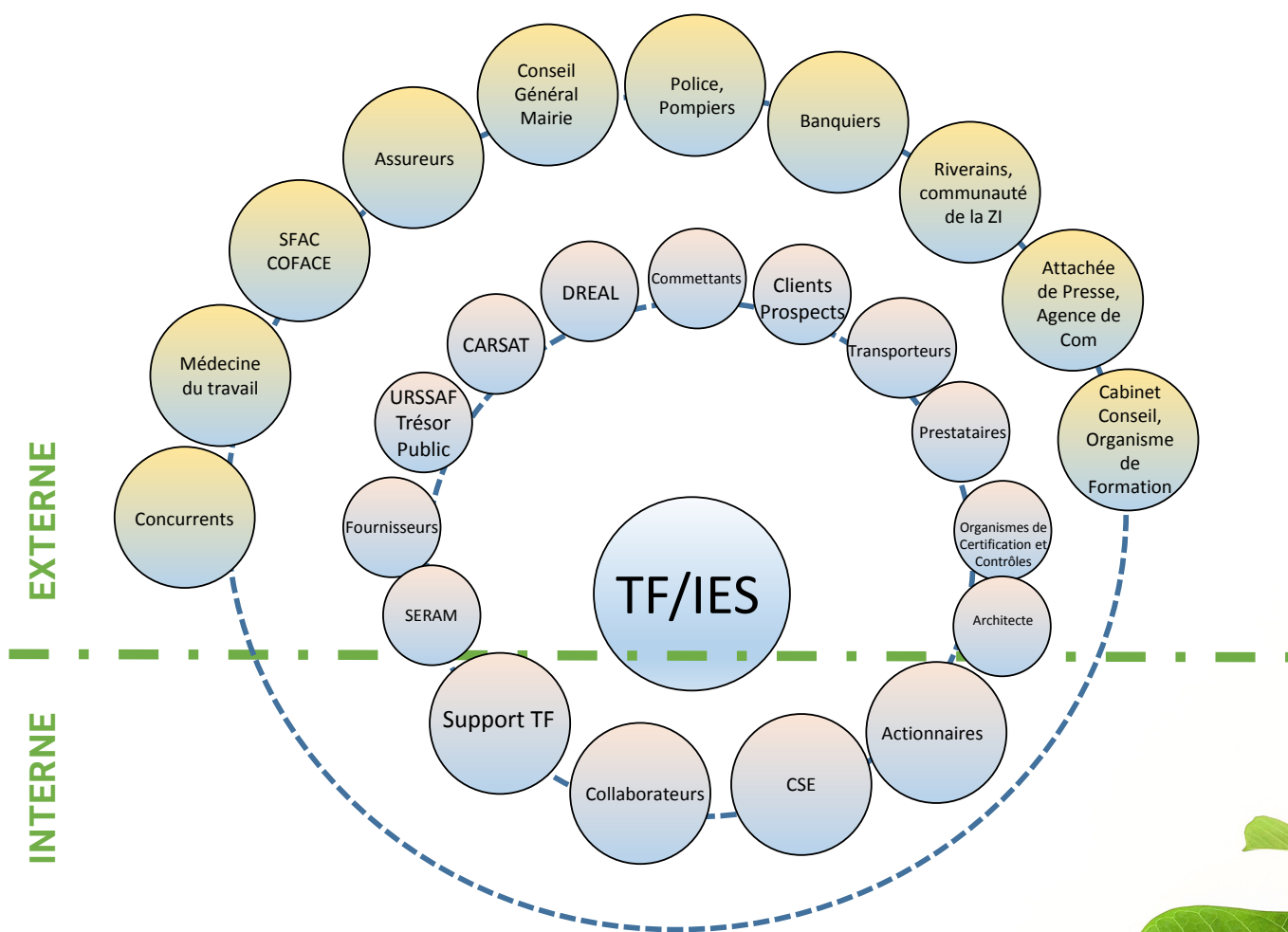


# La cartographie des parties prenantes

	ATTENTES ET PRÉOCCUPATIONS	MOYENS D'INFORMATION ET DIALOGUE	RÉPONSES D' IES INGREDIENTS
COLLABORATEURS	<p>Respect des conditions de travail</p> <p>Epanouissement des salariés au travail</p> <p>Santé et sécurité au travail</p>	<p>Réunion bimestrielle du CSE (Comité Social économique) avec étude des questions salariés</p> <p>Questionnaire de satisfaction salariés</p>	<p>Compte rendu réunion CSE</p> <p>Livret d'accueil nouveau salarié</p> <p>Code de conduite Politique de l'entreprise annuelle</p> <p>Intéressement</p> <p>Plans de formations annuels</p> <p>Revue de direction semestrielle</p>
CLIENTS	<p>Qualité produit et service</p> <p>Communication et transparence</p> <p>Veille réglementaire</p> <p>Pratiques loyales</p>	<p>Questionnaire de satisfaction client</p> <p>Visites clients</p> <p>Partage d'informations et conseils (informations réglementaires, certification, évaluation Ecovadis...)</p> <p>Rapport RSE annuel</p>	<p>Politique de l'entreprise annuelle</p> <p>Système de management certifié ISO 9001</p> <p>Surveillance de la satisfaction client</p> <p>Charte éthique RSE</p>
FOURNISSEURS	<p>Partenariat à long terme</p> <p>Partage démarche RSE</p>	<p>Audits fournisseurs</p> <p>Partage d'informations (informations réglementaires, certification, évaluation Ecovadis)</p> <p>Meetings</p>	<p>Evaluation fournisseurs</p> <p>Questionnaire RSE</p>
COMMUNAUTÉS LOCALES, ASSOCIATIONS PROFESSIONNELLES	<p>Créations d'emploi</p> <p>Participation projets locaux</p> <p>Collaboration avec des prestataires de services locaux</p> <p>Partage de connaissance</p> <p>Prévention des risques chimiques</p> <p>Nuisances</p>	<p>Partage d'informations</p> <p>Rapport RSE annuel</p> <p>Salons professionnels</p> <p>Rencontres réglementaires</p>	<p>Partenariat avec la mairie et les pompiers d'Allauch</p> <p>Prestataires locaux</p> <p>Adhérent association professionnelle</p> <p>Participation salons et rencontres</p>

# La cartographie des parties prenantes

## Sphère d'influence



TF = TechnicoFlor

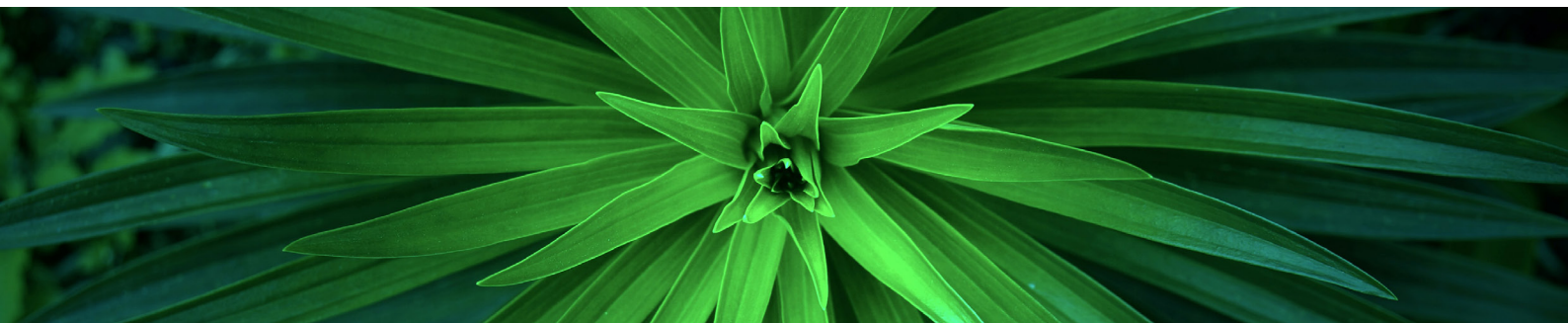
# Gouvernance

Identifier les grands enjeux économiques, environnementaux et sociaux à venir et imaginer les solutions pour y répondre, telles sont les missions de la gouvernance d'IES ingredients. Pour se faire, l'écoute des attentes des parties prenantes est au cœur des décisions, qui sont ensuite déployées avec un système de management performant. Le succès d'une démarche RSE tient à son intégration au sein des métiers ainsi qu'à la richesse du dialogue avec les principales parties prenantes.



## Politique

- Poursuivre l'expansion de la société
- Etre un leader de la distribution de matières premières de spécialité pour la région EMEA et consolider notre présence dans de nouvelles zones de distribution
- Favoriser et maintenir un partenariat gagnant/gagnant avec l'ensemble des parties intéressées
- Poursuivre notre travail sur la démarche RSE
- Développer la digitalisation
- Adapter notre organisation aux risques du marché
- S'assurer du bien-être et de la satisfaction des collaborateurs.



# Gouvernance

## OBJECTIFS 2022

\*

Intégrer pleinement la RSE au sein de la stratégie d'entreprise et impliquer l'ensemble des parties prenantes dans la démarche de progrès

\*

Développement international en Europe et dans la zone EMEA

\*

Enrichir la palette de matières premières distribuées, principalement naturelles et à impact positif sur les hommes et la planète

\*

Etre un acteur référent en matière de RSE et évalué par un tiers indépendant (niveau maturité en ISO 26000 ou niveau Gold par Ecovadis)

## Indicateurs de performance

27.8M€

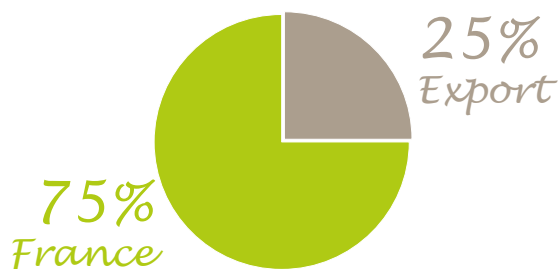
Chiffre d'Affaires en 2018



28.5M€

Chiffre d'Affaires en 2019

Répartition géographique des ventes



# Gouvernance

## Actions réalisées

- Création d'un comité de pilotage de la RSE de quatre personnes : directeur général adjoint, directrice commerciale cosmétiques, responsable marketing (référent RSE), chargé d'affaires réglementaires. Le comité est accompagné d'un conseil externe et se réunit tous les trimestres
- Co-construction avec les collaborateurs des valeurs de l'entreprise.
- Elaboration d'un plan d'actions RSE doté d'un budget pluriannuel
- Engagement et signature du Pacte Mondial des Nations Unies
- Première évaluation RSE d'IES Ingredients par Ecovadis : note de 44/100 (Bronze).

## Politique éthique

IES Ingredients s'engage à développer son activité avec éthique et à adopter systématiquement un comportement honnête et juste dans ses relations avec ses parties prenantes. L'entreprise entend faire rayonner cet engagement sur l'ensemble de sa chaîne de valeur avec la mise en œuvre des initiatives suivantes :

- Elaboration d'un code de conduite couvrant les comportements éthiques, les droits de l'homme, la lutte contre la corruption et la loyauté des pratiques
- Intégration du code de conduite dans le livret d'accueil remis à toutes les nouvelles recrues et diffusion auprès de tous les collaborateurs,
- Sensibilisation régulière des collaborateurs sur les comportements éthiques, notamment auprès des commerciaux et acheteurs
- Signature du code de conduite ou engagement équivalent par l'ensemble des fournisseurs
- Identification des zones à risques de corruption où IES Ingredients opère
- Mise en place d'une adresse email à la disposition de toutes les parties prenantes pour alerter d'une violation du code de conduite
- Elargissement des compétences du comité de pilotage RSE pour assurer la prévention, les contrôles et le règlement des litiges en matière d'éthique.



# Collaborateurs

Les Ressources Humaines (RH) ont la responsabilité de faire évoluer les compétences de chaque collaborateur afin de répondre aux attentes individuelles et collectives. La politique RH est construite en respectant les principes d'équité, d'ancienneté et de prise en compte des contraintes individuelles, le tout dans le cadre d'un dialogue social.

Le bien-être au travail, la mobilisation sur le projet responsable de l'entreprise, la reconnaissance des efforts, la diversité et l'accomplissement professionnel sont les mots-clés de la stratégie RH. Notre but est de faciliter le dialogue et l'écoute au sein de notre entreprise et de son écosystème.



## Politique

- Agir avec responsabilité dans nos métiers
- Assurer des conditions de travail sûres et épanouissantes (bien-être au travail)
- Planifier la conduite du changement pour permettre à l'ensemble des services de s'adapter à l'évolution de l'environnement lié à la construction de notre nouveau site de stockage
- Insuffler une culture du digital
- Poursuivre notre démarche RSE
- Développer les compétences et la satisfaction des collaborateurs
- Inspirer un comportement responsable et respectueux.

# Collaborateurs

## OBJECTIFS 2022

\*  
Tous les collaborateurs ont un objectif responsable dans leur fiche de poste

\*  
Maintenir un taux d'accidents du travail sans gravité inférieur à 3%

\*  
Taux de satisfaction des collaborateurs supérieur à 85%



## Indicateurs de performance

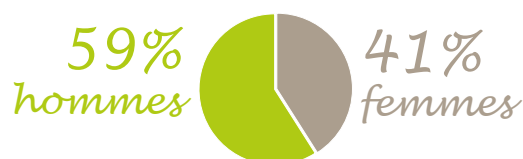
**100%**  
des salariés sont en CDI en 2019

**0**  
Accident du travail sur les 3 dernières années

**82%**  
des collaborateurs sont satisfaits de leurs conditions de travail

**100%**  
des collaborateurs sensibilisés à la RSE

	2018	2019
Nombre de salariés	15	17
Nombre de recrutements	6	10
Turnover	0%	35%



Répartition de l'effectif par sexe en 2019



# Collaborateurs

## Actions réalisées

- Réalisation d'une étude de satisfaction des collaborateurs en 2019 qui sera renouvelée tous les deux ans
- Parcours du nouvel arrivant élaboré avec un livret d'accueil, tutorat et suivi
- **COMPÉTENCES ET TALENTS :**
  - Formation sur le thème du management dispensée auprès des postes d'encadrement, en sus des formations obligatoires (santé, sécurité)
  - Un prévisionnel des besoins de compétences est élaboré lors de la stratégie à 3 ans
  - Les entretiens de professionnalisation enrichissent annuellement le plan de formation: 100% des entretiens effectués.
- **SANTÉ / SÉCURITÉ :**  
Achat d'équipements pour limiter la pénibilité : une filmeuse, une cercluse, des chariots électriques sécurisés avec gps et un système de pesée avec élévateur.
- **BIEN-ÊTRE :**  
Ergonomie des postes de bureau améliorée avec l'équipement de doubles écrans et veiller à l'équilibre vie professionnelle / vie personnelle.
- **PARTAGE DE LA VALEUR AJOUTÉE :**  
Intéressement de tous les collaborateurs selon une répartition égale, tickets restaurant, plan de retraite complémentaire et mutuelle.
- **DIALOGUE SOCIAL :**  
Revue de direction avec tous les collaborateurs deux fois par an ponctuées d'un temps d'échange convivial, réunions du CSE mensuelles.
- **DIVERSITÉ :**  
L'entreprise veille à assurer la diversité d'âge et de parité au sein de ses équipes. Tous les salaires sont équivalents selon le poste et le genre.



# Clients

IES ingredients s'engage à concilier une qualité de service irréprochable avec une volonté de réduire son impact environnemental.

Dans cette perspective, une relation privilégiée est nouée avec nos clients afin de les encourager à adopter des comportements d'achats vertueux liés à leurs attentes.

## Politique

- Satisfaire nos clients et partager les valeurs de nos commettants tout en limitant notre impact sur l'environnement
- Poursuivre l'expansion de la société à travers le déploiement de nouveaux ingrédients dont un focus sur les matières premières naturelles
- Renouveler notre certification ISO 9001 et poursuivre notre travail sur la démarche RSE
- Favoriser et maintenir un partenariat gagnant/gagnant avec nos clients à travers la qualité et le service de nos prestations
- Etre en veille permanente sur les évolutions des marchés et sur la réglementation.



# Clients

## OBJECTIFS 2022

\*

Ne pas dépasser un taux de réclamations justifiées de 0,5%

\*

Atteindre un taux de service minimum de 97%

\*

Etre le partenaire RSE référent dans la chaîne de valeur de nos clients, aussi bien en termes de produits que de conseils

\*

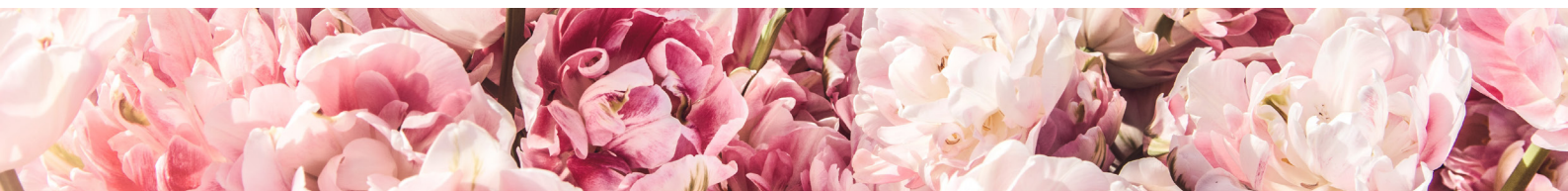
Digitalisation de 50% des processus  
(moins de papier, déplacements)

\*

Réduire de 10% le nombre de commandes moyen par client par an

\*

100% d'achats de cadeaux clients durables



## Indicateurs de performance

	2018	2019
Taux de réclamations justifiées <sup>1</sup>	0,62%	0,54%
Taux de service <sup>2</sup>	96%	96% <sup>3</sup>
Nombre de commandes moyen par client par an	13,9	12

<sup>1</sup> Taux de réclamation = nombre de réclamations justifiées / nombre de lignes commandées et échantillonnées

<sup>2</sup> Taux de service = nombre de commandes traitées / nombre de commandes placées

<sup>3</sup> 4% restants sont dus aux retards de livraison des fournisseurs.

# Clients

## Actions réalisées

- Passage de l'audit de surveillance de la certification ISO 9001
- Enquête de satisfaction clients réalisée en 2018 et à renouveler tous les 2 ans
- Refonte du site Internet avec la commande d'échantillons en ligne
- Sensibilisation auprès de nos clients au regroupement des commandes lors des rendez-vous afin de limiter notre impact carbone
- Amélioration de la traçabilité des lots avec la création de code-barres
- Communication et promotion de notre démarche RSE sur le nouveau site Internet et sur les autres médias tels que les réseaux sociaux
- Remplacement des cadeaux clients conventionnels en plastique et jetables par des produits réutilisables et durables (substitution par des produits en carton, fibre de bambou, coton certifié écologique)
- Présence sur les salons professionnels avec comme objectifs de sensibiliser nos clients à la RSE et d'optimiser le nombre de rencontres clients pour limiter les déplacements individuels ultérieurs.



# Fournisseurs

IES Ingredients perpétue des partenariats de distribution exclusifs avec les leaders du marché en termes de qualité de matières premières et de responsabilité (RSE). Notre souhait est de stimuler la production de matières premières à impacts positifs pour l'environnement et pour les communautés.

Dans cette perspective, nous choisissons de maintenir et consolider la distribution de produits issus de commettants référents en matière de RSE.



## Politique achats responsables groupe

Dans un contexte en mutation profonde où la prise en compte de la satisfaction des parties intéressées et l'expansion du groupe sont essentiels, assurer la continuité et la fiabilité des approvisionnements avec responsabilité, tels sont les objectifs de la politique d'achats du groupe TechnicoFlor, concerné par les activités de distribution de matières premières (IES ingredients), de création et vente d'arômes (Fontarôme) et de parfums (TechnicoFlor parfums).

Un achat responsable est un acte qui intègre dans sa décision une notion de durée, un coût global, une prise en compte des contraintes et intérêts des parties prenantes, des critères environnementaux et sociétaux. Il doit viser à la création d'une qualité relationnelle avec un fournisseur afin que ce dernier délivre toute sa valeur ajoutée.



*« Prendre en compte les contraintes et intérêts des parties prenantes, les enjeux environnementaux et sociétaux et établir un partenariat dans la durée afin que chacun délivre toute sa valeur ajoutée »*

Barbara GUIRAO

# Fournisseurs

Cette valeur, essentielle au groupe Technicoflor, est déclinée en plusieurs axes :

- Le groupe exige de ses fournisseurs le respect des principes du Pacte Mondial de l'ONU et de la Charte Internationale des Droits de l'Homme et des Conventions fondamentales de l'Organisation Internationale du Travail (OIT)
- La signature du code de conduite du Groupe ou un engagement similaire est attendu et permet de vérifier l'engagement à respecter lois et réglementation en vigueur dans l'ensemble des pays où ils exercent leur activité
- Les fournisseurs et matériels sont sélectionnés selon leurs performances globales (économiques, sociales et environnementales)
- Les fournisseurs majeurs sont évalués annuellement sur leur performance globale par chaque entité du groupe ou par des tiers indépendants
- Le groupe privilégie l'établissement de partenariats forts et durables avec des fournisseurs engagés, et encourage l'amélioration continue
- Le groupe applique des méthodes d'achats qui stimulent la réelle concurrence entre les fournisseurs et assure une transparence des échanges
- La formation de notre équipe aux achats responsables
- Le groupe assure une veille réglementaire active et met en place les actions nécessaires pour assurer sa conformité
- Une gestion optimale des approvisionnements avec regroupement des commandes achats et des quantités pour réduire notre empreinte carbone.

De par ses activités de création, fabrication et vente de produits aromatiques, une attention particulière est portée sur les matières premières, part prépondérante et la plus impactante de nos achats :

- Cartographie des risques géographiques tenue à jour et vigilance accrue dans les zones sensibles
- Réduction des risques de dépendance des fournisseurs en les invitant à diversifier leur clientèle
- Rationalisation et maintien du nombre de matières premières (MP) après analyse collégiale pour supprimer des lignes non essentielles à notre gamme dès intégration d'une nouvelle matière
- Référencement multi sources pour chaque MP afin d'éviter les pénuries temporaires ou durables, avec mise en place d'une analyse de risque MP et fournisseur.
- Le sourcing de matières de qualité, au prix juste, en soutenant le développement de filières équitables et solidaires, en privilégiant des filières vertueuses et les ressources locales, en étant directement porteur de projet
- L'utilisation croissante de matières premières naturelles en lien avec la politique du groupe
- La préservation de l'environnement et de la biodiversité en portant une attention particulière à chaque étape du cycle de vie (depuis l'extraction des matières premières jusqu'aux modalités de livraison dans notre usine) (cleansourcing), l'application du CITES, les labels RSPO et le soutien de démarches favorisant la biotechnologie.

# Fournisseurs

## OBJECTIFS 2022

\*  
90% du chiffre d'affaires est issu de fournisseurs évalués Gold ou Platinum par Ecovadis

\*  
+5% de fournisseurs engagés dans une démarche RSE

## Indicateurs de performance

**80%** des volumes d'achats de matières premières sont effectués auprès de commettants RSE évalués Gold par Ecovadis :

- LES INGRÉDIENTS DE PARFUMERIE ET D'ARÔMES ALIMENTAIRES: Givaudan, entreprise évaluée au niveau Gold par Ecovadis en 2019, partenariat depuis 27 ans
- LES INGRÉDIENTS DE COSMÉTIQUES ET DE PARFUMERIE: DSM, entreprise évaluée au niveau Platinum par Ecovadis en 2020, partenariat depuis 16 ans



**100%** de nos transporteurs référencés calculent et nous transmettent les émissions de CO2

## Actions réalisées

- Mise à jour et déploiement de la politique d'achats responsables du groupe TechnicoFlor
- Déploiement du code de conduite auprès de nos fournisseurs
- Maintien de relations durables avec nos fournisseurs
- Visite en 2019 du site de culture et production de la gamme d'ingrédients naturels Alpaflor® de notre fournisseur DSM Personal Care & Aroma Ingredients.

# Environnement

IES Ingredients œuvre pour limiter son impact environnemental sur sa chaîne de valeur :

- Optimiser les emballages des expéditions
- Améliorer les processus de suivi des commandes à la production et à l'administration des ventes pour limiter l'utilisation de consommables, notamment sur le papier
- Réduire et recycler les déchets
- Contribuer à la mise en œuvre d'actions durables sur le territoire.



## Politique environnementale groupe

Le groupe TECHNICOFLOR s'emploie depuis une décennie à réduire l'impact de ses activités sur l'environnement avec une certification ISO14001 pour l'entité Technicoflor parfums du site d'Allauch depuis 2013.

Sa politique environnementale s'articule autour des axes suivants :

- **Mobilisation et sensibilisation de l'ensemble des collaborateurs et des parties prenantes**
- **L'adaptation et la lutte contre le changement climatique**
- **Réduction des pollutions et valorisation des déchets**
- **Préservation et économie de l'eau et des énergies**
- **Actions en faveur de la préservation et régénération de la biodiversité.**



# Environnement

Chacun des axes se voit définir des objectifs annuels, dont l'atteinte est régulièrement mesurée via la mise en place d'actions et suivi des résultats d'indicateurs.

- **MOBILISATION ET SENSIBILISATION DE L'ENSEMBLE DES COLLABORATEURS ET DES PARTIES PRENANTES**
  - Tous les collaborateurs ainsi que chaque nouvelle recrue sont formés et sensibilisés régulièrement aux impacts environnementaux générés par l'activité et au respect des règles internes définies conformément aux réglementations en vigueur et en lien avec notre activité.
  - Nos fournisseurs de matières premières sont encouragés à mettre en place des démarches visant à limiter leur impact sur l'environnement, nos prestataires de transport sont sensibilisés pour mettre en place des moyens plus respectueux de l'environnement
- **L'ADAPTATION ET LA LUTTE CONTRE LE CHANGEMENT CLIMATIQUE**
  - Eco-conception des formules de parfums
  - Concernant le transport, des actions sont mises en place avec nos clients et nos prestataires pour réduire les émissions de gaz à effet de serre.
  - Un programme d'achats de véhicules hybrides est déployé
- **RÉDUCTION DES POLLUTIONS ET VALORISATION DES DÉCHETS**
  - Le suivi permanent de l'ensemble des polluants et rejets, déchets ou nuisances
  - La recherche permanente en lien avec les parties prenantes de solutions alternatives et innovantes pour repérer, récupérer, réduire, recycler les déchets et limiter les nuisances
- **PRÉSERVATION ET ÉCONOMIE DE L'EAU, DES ÉNERGIES ET DES MATIÈRES**
  - Une meilleure identification et quantification de toutes les utilisations d'eau et d'énergies et la mise en place d'équipements performants et de bonnes pratiques
  - Une utilisation maîtrisée de produits respectueux de l'environnement pour l'entretien des locaux et du site
  - L'identification et le soutien de projets d'élaboration de matières premières naturelles via l'utilisation de biotechnologies.
- **ACTIONS EN FAVEUR DE LA PRÉSERVATION ET RÉGÉNÉRATION DE LA BIODIVERSITÉ**
  - Un aménagement de l'espace paysager respectueux de la biodiversité locale (flore indigène ou locale)
  - La participation à des actions de reforestation et de régénération de la biodiversité.

**L'ensemble de ce programme implique la participation de tous à la recherche permanente de solutions alternatives et innovantes pour mesurer, réduire, réutiliser, limiter notre impact sur l'environnement et faire reconnaître nos démarches par des organismes externes.**

# Environnement

## OBJECTIFS 2022

\*

Le site d'IES Ingredients à Allauch certifié ISO 14001

\*

100% du parc automobile hybride

\*

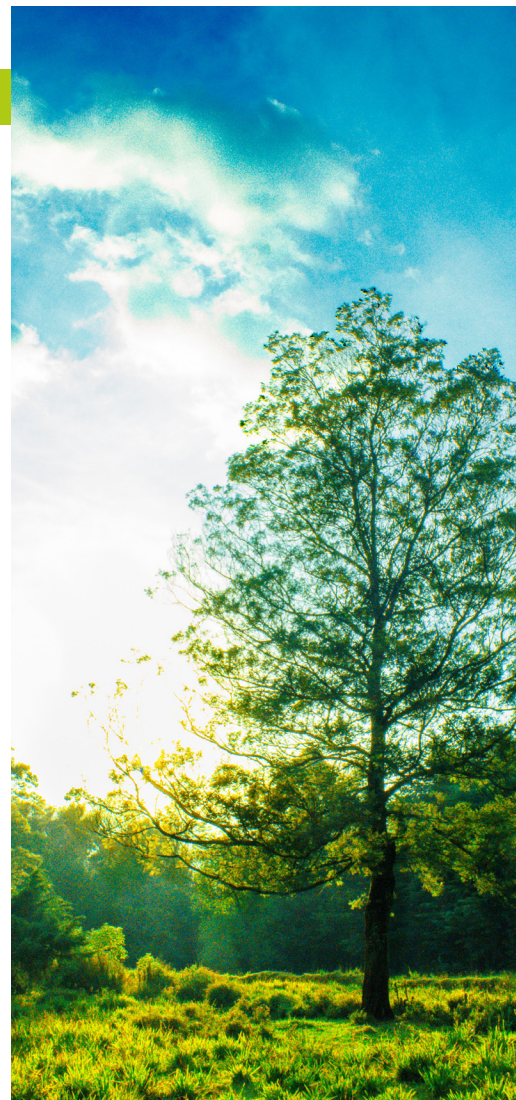
Augmenter de 10% le nombre de matières premières naturelles par rapport au total de matières premières présentes au catalogue

\*

Réduire la quantité de déchets dangereux par tonne expédiée de 5% par rapport à 2018

\*

Maintenir l'appui financier aux actions environnementales (biodiversité et reboisement) de la ville d'Allauch



## Indicateurs de performance

100%

de nos déchets valorisés

10%

de matières premières naturelles présentes au catalogue

20

ramettes de papier économisées en 2019

1 150

arbres plantés en 2019

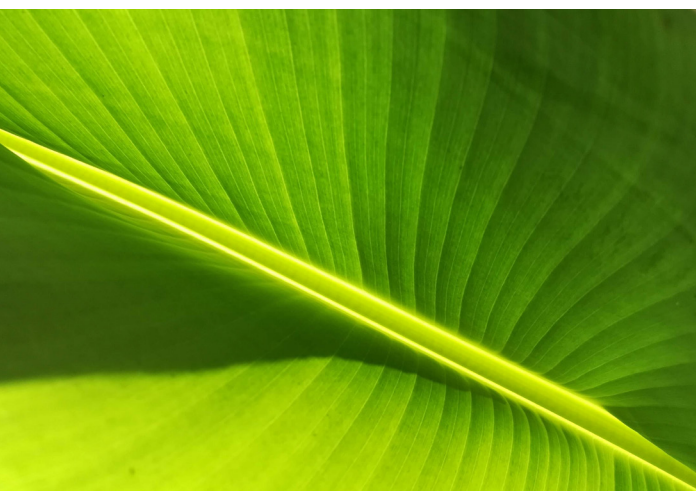
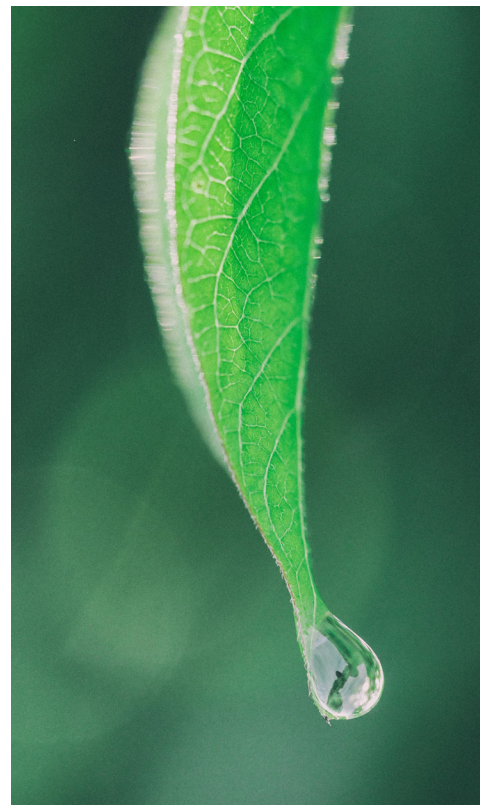
	2018	2019
Electricité (MW/h) / quantité produits expédiés (t)	0.04	0.04
Déchets dangereux* (t) / quantité produits expédiés (t)	0.006	0.006

\*Déchets plastiques, métal, souillés.

# Environnement

## Actions réalisées

- Diagnostic sur les impacts environnementaux d'IES Ingredients
- Veille réglementaire opérationnelle
- **NOS DÉCHETS :**
  - Tous les collaborateurs ont été sensibilisés au tri des déchets.
  - Le tri est opéré sur le papier, les fûts, les cartons et les emballages par une entreprise adaptée locale.
- **ENERGIE ET EAU :**
  - Sensibilisation des collaborateurs en production sur la réduction des consommations eau et énergie
  - Installation de détecteurs de présence à l'intérieur et à l'extérieur.
- **LIMITATION DES EMBALLAGES :**
  - Équipement d'une cerceuse pour limiter l'utilisation de film plastique
  - Utilisation de fûts de petite contenance avec flex spout pour éviter le suremballage (carton, chips de calage)
  - Etude visant la suppression des chips en polystyrène de calage des fûts.
  - L'équipement d'une solution permettant gonfler des coussins d'air en plastique a été préférée au remplacement par des chips biodégradables (amidon). L'investissement sera réalisé en 2020.



- **RÉDUCTION DE LA CONSOMMATION DE PAPIER :** Travail d'optimisation des impressions de nombreux documents via la numérisation avec une réduction en 2019 de près de 10.000 feuilles, soit près de 8% de la consommation annuelle de papier.

# Environnement

- **INFORMATIQUE :**

- Depuis 3 ans le service IT renouvelle le parc informatique avec des équipements à faible consommation électrique (un nouveau PC consomme 2,4 fois moins que les anciens). Fin 2020, le parc informatique sera complétement « green power». Les déchets informatiques sont recyclés suivants les normes DEEE par l'intermédiaire de notre prestataire.

- **CHANGEMENT CLIMATIQUE :**

- 100% des transporteurs référencés présentent l'empreinte CO2 des rotations effectuées permettant un premier niveau de sensibilisation des clients
- 100% des déplacements en France (supérieur à 1h30) effectués en train dans la mesure du possible.
- Contribution à la lutte contre le changement climatique avec le financement de l'opération de reboisement de 1000 arbres sur la commune d'Allauch et la plantation de 150 arbres avec les cartes de vœux « ReforestAction » en 2019.



# Communautés locales



## Politique

- Agir de concert avec les acteurs du territoire pour contribuer au dynamisme économique, social et culturel tout en ayant un impact positif sur son environnement
- S'impliquer dans le plan de progrès environnemental de la zone industrielle
- Soutenir l'insertion de la jeunesse dans le monde du travail

## OBJECTIFS 2022

\*  
80% des prestataires de service au sein de la région Sud

\*  
Maintenir l'appui financier à la journée du reboisement organisée par la ville d'Allauch

\*  
Soutenir 3 projets associatifs



# Communautés locales

## Actions réalisées

- Projet de nouveau bâtiment : dialogue étroit avec le services d'urbanisme de la mairie, les pompiers, la Carsat, les riverains, les entreprises locales de bâtiment, les établissements financiers pour la construction en 2020 du siège et nouveau bâtiment de stockage d'IES Ingredients
- Liens réguliers avec les acteurs du recrutement locaux pour répondre aux besoins d'emplois d'IES Ingredients
- Pour la gestion de nos déchets, notre choix s'est porté sur une entreprise locale et adaptée
- Pour la refonte de notre site internet, une entreprise marseillaise a été sélectionnée.
- Collaborations régulières avec les facultés ou écoles (ISIPCA, La Forbine, Master de Montpellier) pour des dons d'échantillons
- Participation des collaborateurs à plusieurs activités et sorties organisées par les communautés locales:

Participation au semi-marathon du Marseille-Cassis 2019 avec l'association «Maryse pour la vie» en faveur du Don d'Organes

Participation au Run in Marseille 2019



Participation aux Journées du Reboisement d'Allauch en 2019





## Siège Social

---

Tél : +33 (0)4 91 07 70 88

Route des 4 Saisons  
Parc d'activités de Fontvieille  
13190 Allauch - France

[www.ies-ingredients.com](http://www.ies-ingredients.com)