



Rapport for

Bærekraftig forretningspraksis 2019

for Stormberg Group AS





FNs BÆREKRAFTSMÅL



Til lesere av rapporten

Næringslivet spiller en nøkkelrolle i å oppnå FNs bærekraftsmål. Et velfungerende og ansvarlig næringsliv bidrar til bærekraftig utvikling gjennom verdi- og jobbskaping, og med nye løsninger på globale utfordringer. Likevel kan virksomheter også medvirke til negativ påvirkning på mennesker, samfunn og miljø. Medlemmer i Etisk handel Norge har derfor forpliktet seg til å jobbe med aktsomhetsvurderinger for å jobbe for mer bærekraftig forretningspraksis.

Til grunn for dette arbeidet ligger Etisk handel Norges prinsipper som dekker områdene anstendig arbeid, menneskerettigheter, miljø/klima, antikorrupsjon og dyrevelferd. Medlemmene er forpliktet til hvert år å rapportere om hvilke utfordringer de står overfor og hvilke tiltak som gjennomføres for å håndtere utfordringene. Nå i 2020, er rapporteringsmalen ny og er bygget rundt OECDs modell for aktsomhetsvurderinger. Det er nytt for oss, og det er nytt for våre medlemmer. Det er denne rapporten du sitter med nå. Rapporten er offentlig tilgjengelig.

Malen for medlemsrapporteringen søker å svare på forventningene til arbeid med ansvarlig næringsliv og bærekraftig forretningspraksis som beskrevet i FNs veiledende prinsipper for næringsliv og menneskerettigheter og OECDs retningslinjer for flernasjonale selskaper. Rapporteringen til Etisk handel Norge dekker vesentlige elementer i rapporteringsrammeverket til Global Report Initiative (GRI) og kan benyttes som framdriftsrapport til Global Compact.

Heidi Furustøl

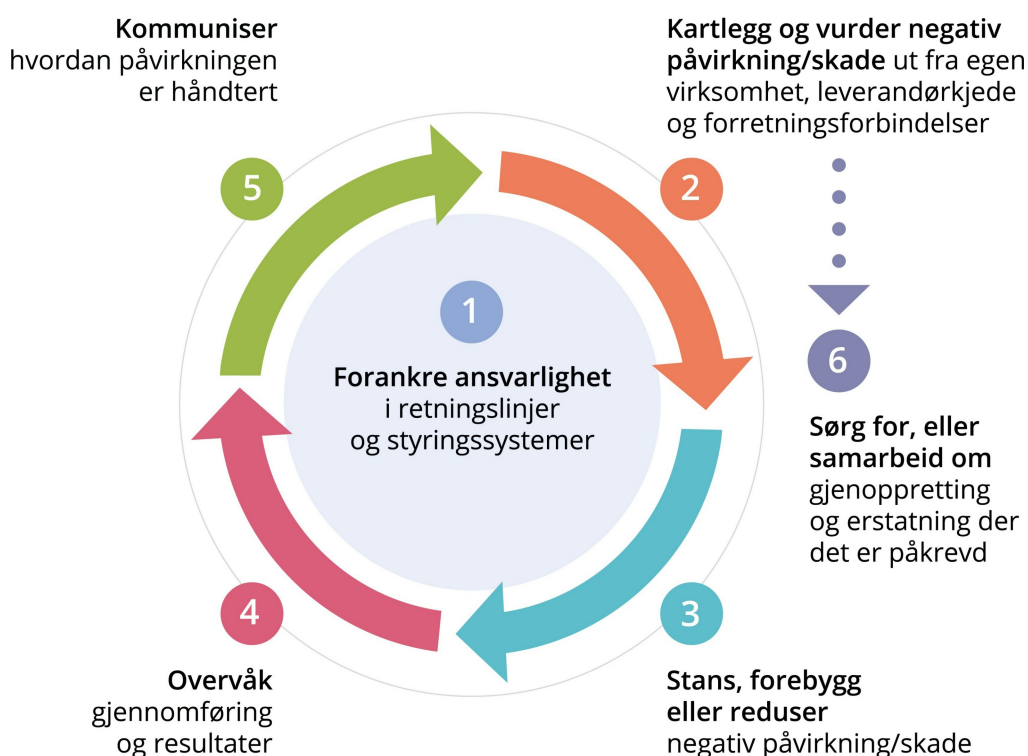
Daglig leder

Etisk handel Norge

Aktsomhetsvurderinger

Denne rapporten er bygget rundt FNs veiledende prinsipper for næringsliv og menneskerettigheter og OECDs modell for aktsomhetsvurderinger for ansvarlig næringsliv.

Modellen har seks trinn som beskriver hvordan virksomheter kan jobbe for mer ansvarlig og bærekraftig forretningspraksis. Å være god på aktsomhetsvurderinger betyr ikke at en virksomhet ikke har negativ påvirkning på mennesker, samfunn og miljø, men heller at virksomheten er åpen og ærlig om utfordringer og håndterer dette på best mulig måte i samråd med sine interessenter. Denne rapporten er delt inn i kapitler basert på denne modellen.



Forord av daglig leder

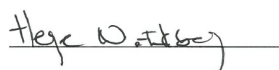
Stormberg AS ønsker å være en samfunnsansvarlig bedrift, og har derfor vært medlem av Initiativ for etisk handel (IEH) siden 2002. Gjennom vårt medlemskap ønsker vi å stadig styrke innsatsen vår for å forbedre de faktiske arbeids- og miljøforhold i vår leverandørkjede. På denne måten vil vi bidra til en mer bærekraftig utvikling og en bedre verden. Vi ønsker også å bidra til en styrket oppslutning om etisk handel generelt i samfunnet. Ved å være medlem av IEH har vi forpliktet oss til å jobbe aktivt for å styrke dette arbeidet i alle ledd. Arbeidet gjøres basert på IEHs etiske retningslinjer for innkjøp. En av våre største og mest langsiktige utfordringer er kartlegging av leddene nedover i leverandørkjeden. For å få til forbedringer er vi avhengig av å kunne adressere utfordringer mer direkte til de det angår. Dette vil fortsatt være et prioritert område i kommende år ettersom deler av leverandørkjeden på underleverandørnivå ikke er tilstrekkelig kartlagt. Vi vil i kommende år se på nye metoder og verktøy for å møte dette behovet. Åpenhet i leverandørkjeden er et viktig prinsipp og et godt verktøy for å forplikte og drive frem forbedringer. Åpne fabrikklistor og god kommunikasjon til kunde, bransje og leverandør/produsent rundt det vi driver med har og vil fortsatt være viktige virkemidler for etisk handel. Dette vil vi ta videre steg med i kommende år for å bringe kunden enda nærmere de som syr produktene.

Fokuset på organisering og kollektive forhandlinger på de fabrikkene som produserer for oss har vært viktig i en årrekke. Selv om vi har sett en positiv utvikling på området de siste årene så mangler mye på velfungerende foreninger og forhandlinger. Vi vil jobbe videre med denne utfordringen i tiden som kommer og også her se på alternative metoder og verktøy for å nærme oss målsetningen om et velbalanserte og rettferdige lønns- og arbeidsvilkår.

Miljøgifter er en utfordring for alle ledd fra råvareprodusent til sluttkunde. Kommende år ønsker vi å være enda mer i forkant av utviklingen for å skape både mer bærekraftige produkter og arbeidsplasser. Vi vil implementere verktøy og gjennomføre tiltak hvis mål er å øke kvalitetssikring og finne alternativer som kan bidra til ytterligere reduksjon i bruk av kjemikalier.

Den globale klima- og miljøutfordringen er gjeldende for oss, så vel som våre leverandører. Rapporteringsåret har ved flere anledninger vist at dette melder seg med stadig større tyngde i tekstilbransjen i Kina. Bransjen må ta større ansvar og her ønsker vi å være en pådriver for et grønt skifte hos våre leverandører. Med Stormbergs erfaring, kompetanse og påvirkningskraft har vi en målsetting om å se forbedringer på både produkt- og driftssiden. Vi har allerede tatt flere grep og blant annet konvertert deler av kolleksjonen vår over på resirkulerte materialer, men samtidig ser vi at vi må gå tettere på selve produksjonsprosessene for å sikre en mer bærekraftig produksjon fremover. Det er derfor med forventning vi ser at IEH nå tar et større grep om miljøområdet. Det vil vi i Stormberg støtte opp om så godt vi kan, og ta til oss av innspill og kunnskap for videre forbedringer.

Denne rapporten leveres også som Communication on Progress (CoP) til UN Global Compact.



Hege Nilsen Ekberg
Daglig leder

Nøkkelinformasjon om bedriften og leverandørkjeden

Nøkkelinformasjon om bedriften

Navn på bedriften

Stormberg Group AS

Adresse hovedkontor

Avenyen 40, 4636 Kristiansand

Viktigste merker, produkter og tjenester

Turtøyprodusent

Beskrivelse bedriftens struktur

Stormbergs misjon er å gjøre verden til et litt bedre sted. Dette gjør vi gjennom å skape bærekraftige økonomiske ressurser som muliggjør trygge arbeidsplasser, inspirasjon til andre og bidrag til eksterne sosiale formål.

Verdigrunnlaget som ligger til grunn er: Inkluderende, bærekraftig og innovativ.

Stormbergs servicekontor og lager ligger i Kristiansand. Vi har per 31.12.19 36 egeneide butikker som er spredt over store deler av Norge, og en butikk i Sverige. Noen eksterne bedriftskunder. Nettbutikk for privatmarkedet i Norge, Sverige og Finland.

Stormberg er heleid av gründer og arbeidende styreleder Steinar J. Olsen.

All produksjon foregikk i rapporteringsåret i Kina. Produksjonen er basert på ferdige produktspesifikasjoner utviklet ved Stormbergs servicekontor i Kristiansand, mens produsentene selv i stor grad er ansvarlige for sourcing av materialer og valg av underleverandører. Tallene i rapporten er fra reviderte regnskap, og gjelder derfor for 2018.

Omsetning i rapporteringsåret (NOK)

330 000 000

Antall ansatte

324

Vesentlige organisatoriske endringer siden forrige rapportering (fusjoner, oppkjøp eller lignende)

Det er ikke gjort noen vesentlige strukturendringer det siste året.

Navn, tittel for kontaktperson for rapporten

Ida Kristine Moe

E-post adresse for kontaktperson for rapporten

ida@stormberg.com

Informasjon om leverandørkjeden

Generell beskrivelse av bedriftens innkjøpsmodell og leverandørkjeden

All produksjon foregikk i rapporteringsåret i Kina. Produksjonen er basert på ferdige produktspesifikasjoner utviklet ved Stormbergs servicekontor i Kristiansand, mens produsentene selv i stor grad er ansvarlige for sourcing av materialer og valg av underleverandører.

Antall leverandører som bedriften har hatt kommersielle relasjoner med i rapporteringsåret

12

Kommentar til antall leverandører

Vi har en stabil leverandørportefølje, der et flertall har vært med oss i svært mange år, noen helt fra Stormberg startet opp i 1998.

Type innkjøp/ leverandørforhold



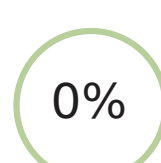
Helt/delvis egeneid produksjon



Innkjøp direkte fra produsent



Innkjøp via agent/mellomledd/in



Annet

Alle kontrakter er direkte med produsent, men ved enkelte tilfeller benytter vi oss også av agent med ekstra kjennskap til markedet. Vi har alltid direkte dialog med produsentene våre når det gjelder design, valg av materialer og tema som omhandler etisk handel og bærekraft.

Liste over førsteleddsprodusenter per land

Kina : 28

Flere av våre produsenter har flere fabrikker de produserer på. Tallet som er oppgitt her viser antall fabrikker på førsteleddsnivå høsten 2019. Fabrikklister for alle produsenter på første ledd, og store deler av fabrikkene på andre ledd, ligger tilgjengelig for alle på våre nettsider.

Oppgi antall arbeidere hos førsteleddsprodusenter som bedriften har oversikt over, og hvor mange produsenter er dette basert på.

Antall arbeidere

3 793

Antall produsenter dette er basert på

28

Kommentar til antall arbeidere

Antall arbeidere på fabrikkene oppdateres årlig og hentes inn sammen med lønnsundersøkelser som sendes ut hvert år.

Viktigste innsatsfaktorer/råvarer og geografi

Polyester / Polypropylen	Kina
Ull	Australia Kina Sør-Afrika
Nylon	Kina
Dun	Kina
Bambus	Kina

Materialene over er de viktigste i Stormbergs kolleksjon.

Er virksomheten leverandør til offentlig sektor?

Nei

Mål og fremdrift

MÅL OG FREMDRIFT I RAPPORTERINGSÅRET

1

Mål: Kommer tettere på leddene nedover i leverandørkjeden

Status: Vi har nå fått oversikt over de fleste faste underleverandører til våre produsenter. Dette gjelder leverandører av materialer og trims som knapper, tape, glidelåser mm.

2

Mål: Jobbe videre med utfasing av fluor

Status: Fra og med 2019 har alle Stormbergs produsenter forpliktet seg til å benytte en impregnering som er godkjent av Stormberg, og som ikke er tilsatt fluor. Vi har også i løpet av 2019 hatt kontakt med alle leverandører om fluorstoffer i membran, og ved hjelp av Kjemikaliegruppen hos RISE (Research Institutes of Sweden) har vi stilt kontrollspørsmål for å avdekke om fluorstoffer er benyttet i membran brukt i Stormbergs klær. Resultatene fra dialog og kontrollspørsmål viser at det ser ut som ingen av fabrikkene som produserer klær med membran for Stormberg har benyttet fluor som innsatsfaktor.

3

Mål: Full sporbarhet på ull og dun

Status: Vi har deltatt i prosjektet; «Due Diligence Project on merino and mohair from South Africa» som er ledet av Etisk Handel Norge, og som har til hensikt å bidra til forbedringer for både mennesker, dyr og miljø i leverandørkjeden på ull og mohair i Sør-Afrika. På den måten har vi oppnådd sporbarhet og fått kartlagt hele leverandørkjeden til en av våre to ullprodusenter. Gjennom sertifikater på dun (RDS - Responsible down standard: <https://responsibledown.org>) har vi sikret sporbarhet på all dun vi benytter.

4

Mål: Ta i bruk mer klima- og miljøvennlige materialer

Status: I 2019 kom flere produkter laget av Tencel for salg i våre butikker. Tencel regnes som et av de mest miljøvennlige materialer som er på markedet i dag. Vi har i 2019 også startet opp et program der vi benytter avfall fra kaffebønner til produksjon av klær. Materialet, Corcarber viskose testes nå ut i noen av våre klær for vår / sommer 2020.

5

Mål: Økt kompetanseheving internt, flere involvert i bærekraftsarbeidet

Status: Ledergruppen i Stormberg har satt ned en egen arbeidsgruppe som jobber med bærekraft. Gruppen består av representanter fra ulike deler av organisasjonen. Vi startet med kompetanseheving av gruppen høsten 2019, og fortsetter dette i 2020. I tillegg jobber vi kontinuerlig med kompetanseheving og opplæring i organisasjonen. To personer har også fullført kurs i aktsomhetsvurdering hos Etisk Handel Norge i 2019.

6

Mål: Større fokus på gjenbruk og sirkulær økonomien

Status: Vi har kommet et stykke på vei med å utforske muligheter, og ser for oss at 2020 blir året der vi også starter med å teste nye forretningsmuligheter knyttet til bruksalg m.m.

7

Mål: Få på plass ny SAQ

Status: Vi har hatt en nøyе gjennomgang av spørsmål til ny SAQ i 2019, og har redusert antall spørsmål som var med i den gamle løsningen til Etisk Handel Norge betraktelig. Arbeidet er ikke helt fullført enda.

8

Mål: Oppdatere CoC

Status: Stormbergs Code of conduct ble oppdatert i august 2019, og nye Code er sendt til alle våre produsenter. Vi jobber fortsatt med å få inn de siste signaturene.

9

Mål: Lære mer om microplast

Status: Vi deltar i et forskningsprosjekt i regi av SINTEF / NTNU, og har deltatt på prosjektmøter i 2019 for å lære. Prosjektet pågår enda og skal etter planen være ferdig sommeren 2020. Vi har også hatt en fagdag med forskningsmiljøet RISE (Research Institutes of Sweden) på vårt hovedkontor for å lære mer, blant annet om microplast.

10

Mål: Oppdatere strategien for bærekraftsarbeidet

Status: Vi har jobbet videre med en strategi for vårt bærekraftsarbeid, og vil fortsette dette arbeidet våren 2020.

MÅL FOR KOMMENDE ÅR

1

Redusere klimagassutslipp. Som virksomhet har vi satt oss som mål å nå målene i Paris-avtalen

2

Større fokus på gjenbruk og sirkulær økonomi. I 2020 vil vi teste nye forretningsmodeller.

3

Jobbe med produksjonsprosesser. Fornybar energi og vannforbruk vil følges tettere opp

4

Lære mer om microplast

5

Komme tettere på og få mer innsyn hos underleverandører til våre produsenter

6

Full sporbarhet på all ull og dun

7

Økt kompetanseheving internt



1

Forankring av bærekraft i virksomheten

Forankring av bærekraft i virksomheten handler om å ha relevante policyer og retningslinjer på plass, og effektive styringssystemer for implementering av disse. Sentralt i dette er virksomhetens arbeid med aktsomhetsvurderinger. Det vil blant annet si å ha strategier og planer for hvordan virksomheten identifiserer og håndterer virksomhetens negative påvirkning/skade på mennesker, samfunn og miljø, også gjennom forretningsforbindelser og i leverandørkjeden. Gjennom å håndtere dette på en god måte bidrar virksomheten til oppnåelse av bærekraftsmålene. Tydelig forventning fra toppledelsen, samt tydelig plassering av ansvar for implementering av de ulike delene av aktsomhetsvurderinger er viktig. Alle involverte må vite hva de skal gjøre. Arbeid med bærekraft bør være en integrert del forretningsdriften. Åpenhet om forpliktelser virksomheten har til seg selv, utfordringer og hvordan dette håndteres, er vesentlig.

1.A Policy for egen virksomhet

1.A.1 Hva sier bedriften offentlig om sine forpliktelser til å respektere mennesker, samfunn og miljø?

I Stormberg har vi helt siden starten vært tydelige på våre forpliktelser til å respektere mennesker, samfunn og miljø. I selskapets offentlig tilgjengelige forretningserklæring står følgende: "Gjennom vekst og lønnsomhet basert på vårt verdigrunnlag, får vi økonomiske ressurser til å gjøre verden til et litt bedre sted. Vi trygger virksomheten og arbeidsplassene, og vi kan inspirere andre virksomheter til å drive bærekraftig."

Stormberg engasjerer seg i samfunnsdebatten og benytter både sosiale medier, redaksjonelle medier og egen blogg aktivt. Det siste året har Stormberg blant annet tatt til orde for mer mangfold og inkludering i arbeidslivet, for mer åpenhet rundt produksjonssteder, for bevaring av natur og for viktigheten av at myndighetene og næringslivet jobber sammen med klima- og miljøspørsmål.

På Stormbergs nettsider skriver vi åpent om vårt arbeid og våre forpliktelser. På Stormbergs nettsider står det blant annet; "I Stormberg er vi opptatt av å ta vår del av ansvaret for en bærekraftig utvikling. Vi jobber kontinuerlig med å redusere klima- og miljøbelastningen knyttet til virksomheten."

(<https://www.stormberg.com/no/om-stormberg/baerekraft/>), og "Sports- og turtøyet fra Stormberg skal selges til lave priser - men ikke for enhver pris. Vi har et ansvar for at de som lager våre klær ved fabrikker rundt om i verden har gode arbeidsforhold og en lønn de kan leve av. Ansvaret for de som produserer våre klær trumfer kortsiktige gevinster." (<https://www.stormberg.com/no/om-stormberg/etisk-handel/>). I Stormbergs handlingsplan for inkluderende arbeidsliv har vi en rekrutteringspolicy som sier at 25% av alle som rekrutteres skal være mennesker som normalt havner utenfor arbeidslivet (<https://www.stormberg.com/no/om-stormberg/inkluderende-arbeidsliv/>).

På våre nettsider legger vi også ut våre fabrikklistor, eksterne inspeksjonsrapporter og klimasporsanalyser i sin helhet.

1.A.2 Hvordan er policy for egen virksomhet blitt utviklet og forankret?

Siden bærekraft kan anses som en del av Stormbergs DNA, er arbeidet godt kjent og forankret både i styret, ledergruppen og blant øvrige medarbeidere. Styreleder og eier, Steinar J. Olsen er selv en pådriver for arbeidet. Policyen for egen virksomhet er utviklet over tid, og basere seg både på innspill fra eksterne ressurspersoner og fagmiljø slik som Etisk Handel Norge, og på egne erfaringer med arbeidet.

Policyen for bærekraftig forretningsdrift er integrert i øvrige strategidokument, slik som konsernstrategi, og gjøres synlig gjennom rutiner og normer for innkjøpspraksis, kampanjebudskap, mm. I Stormbergs Code of conduct er det også et eget kapittel om Stormbergs forpliktelser.

1.B Organisering og internkommunikasjon

1.B.1 Hvordan er arbeidet med bærekraftig forretningspraksis organisert i bedriften, og hvorfor?

Vi har valgt å organisere arbeidet slik at to personer i ledergruppen har et dedikert ansvar for bærekraftsarbeidet: Kommunikasjonssjef har det overordnede ansvaret for oppfølging av arbeidet, mens daglig leder for logisikk og lager (Leketoy Stormberg Inter) er prosjektleder for arbeidsgruppen som møtes jevnlig for å jobbe med prosjekter og spørsmål knyttet til bærekraft. Arbeidsgruppen jobber ut fra et mandat fra ledergruppen, og har en bred representasjon fra ulike fagområder i organisasjonen. Utgangspunktet for arbeidsgruppen er at bærekraft er en integrert del av hele virksomheten, og med bred representasjon sikrer vi større eierskap og forankring av bærekraftsarbeidet. I tillegg får vi ulike perspektiver inn i arbeidet, noe vi anser som en styrke. Til daglig er det produksjonssjef, en designer og kommunikasjonssjef som følger arbeidet tett og som har ansvaret for risikokartlegging og oppfølging av bærekraftig forretningspraksis, mens arbeidsgruppen jobber med prosjekt og oppfølging iht. til prioriterte utfordringer som er identifisert i aktsomhetsvurderingen.

1.B.2 Hvordan blir ansatte gjort klar over at virksomheten skal være bærekraftig, og betydningen det har for de ansattes stilling og arbeidsoppgaver?

I alle stillingsannonser er Stormbergs verdigrunnlag, der bærekraft står sentralt, fremhevet. Vårt verdigrunnlag, som inkluderer å drive bærekraftig, tas også opp i alle intervjuer. På den måten sikrer vi at de som blir ansatt i Stormberg er klar over våre verdier og vårt fokus på bærekraftig drift. I det daglige vises det i form av rutiner og valg vi har tatt, f.eks. pakkeinstruksjoner, bruk av emballasje, leveringstider på produkter, kommunikasjonsbudskap, tilbud som panteordning osv. Vi kommuniserer jevnlig internt om arbeidet med bærekraft, tiltak og analyser vi gjør. Dette gjør vi både på Work, som er kommunikasjonsplattformen vi bruker mye internt, samt i internmagasin, gjennom samlinger og på digitale fellesmøter.

1.B.3 Hvordan sikres det at relevante ansatte har tilstrekkelig kompetanse til å gjennomføre arbeidet med aktsomhetsvurderinger?

Vi støtter oss på kompetanse fra eksterne fagmiljø, og gjennomfører kursing ved behov. I 2019 har f.eks. to ansatte vært på kurs i aktsomhetsvurderinger hos Etisk Handel Norge. Vi har også årlige kurs med RISE om kjemikalier og får fortløpende oppfølging på vårt arbeid med kjemikalier fra vår rådgiver i RISE. Videre støtter vi oss på kompetansen til Wei Chen som er norsk-kinesere med god kjennskap til Kina og kulturen i landet, og som også har god kjennskap til fabrikker Stormberg handler fra, da han har ansvaret for å gjennomføre årlige inspeksjoner. I 2020 planlegger vi også kurs for en større gruppe med Cemasy, som er våre rådgivere på klimasporsanalyse og reduksjon av klimagassutslipp.

1.C. Planer og ressurser

1.C.1 Hvordan er virksomhetens forpliktelser om å respektere mennesker, samfunn og miljø forankret i virksomhetens strategier og handlingsplaner?

Bærekraftig forretningsdrift er en del av Stormbergs forretningserklæring, og det er integrert i vår konsernstrategi. I Stormbergs handlingsplan for inkluderende arbeidsliv har vi en rekrutteringspolicy som sier at 25% av alle som rekrutteres skal være mennesker som normalt havner utenfor arbeidslivet (<https://www.stormberg.com/no/om-stormberg/inkluderende-arbeidsliv/>). Vi har også i våre selskapsvedtekter nedfelt at 1% av Stormbergs omsetning skal gå til samfunnsnyttige og humanitære prosjekt (<https://www.stormberg.com/no/om-stormberg/samfunnsansvar/>). Videre har vi bestemt at hele virksomheten, og alle våre produkter skal være klimakompensert (<https://www.stormberg.com/no/om-stormberg/baerekraft/klimanoytral/>). I Stormberg har vi som mål at ingen, hverken dyr eller mennesker skal lide for våre produkter. Vi har også en policy om åpenhet rundt fabrikker vi produserer på, forhold i leverandørkjeden og arbeidet vi gjør for å sikre etisk handel (<https://www.stormberg.com/no/om-stormberg/etisk-handel/>).

1.C.2 Hvordan følges virksomhetens strategier og planer for å være ansvarlig og bærekraftig opp i ledelse og styret?

Kommunikasjonssjef sitter i ledergruppen og har det overordnede ansvaret for bærekraftsarbeidet. Ledergruppen holdes orientert om arbeidet og kommunikasjonssjef rapporterer jevnlig, og etter behov på arbeidet med bærekraft og etisk handel. Styreleder og styret holdes løpende oppdatert. Arbeidsgruppen som jobber med bærekraft rapporterer også direkte til ledergruppen på sitt arbeid.

1.D Partnerskap og samarbeid med forretningsforbindelser, spesielt leverandører

1.D.1 Hvordan tydeliggjør virksomheten viktigheten av ansvarlighet og bærekraft i møte med forretningspartnere, spesielt i leverandørkjeden?

Vi har en Code of conduct (CoC) som alle våre leverandører må signere og forplikte seg til å følge, og som vi jevnlig følger de opp på. (<https://www.stormberg.com/no/om-stormberg/etisk-handel/#coc>)

Alle våre leverandører får jevnlig tilsendt oppdaterte kjemikalielister som også inneholder Reachs kandidatliste. Denne må de bekrefte at er mottatt, og at de forplikter å følge. I alle våre leverandøravtaler har vi et kapittel som omhandler Code of conduct og kjemikalielisten. Der står det blant annet at Code of conduct skal være tilgjengelig for alle arbeidere, og vi sørger alltid for at den er oversatt til arbeidernes språk. I våre leverandøravtaler har vi også med at "Sub-contracting" ikke er akseptert, fordi vi da ikke har mulighet til å kvalitetssikre at underleverandører er tilstrekkelig fulgt opp iht. til Code of conduct og våre krav til ansvarlig og bærekraftig produksjon. I Stormberg er åpenhet viktig, og alle som produserer for oss må kunne oppgi fabrikker de bruker og åpne for besøk og inspeksjoner. I leverandøravtaler har vi også to delkapitler knyttet til miljøpåvirkning og krav til leverandørers oppfølging på dette området.

I tillegg til krav har vi jevnlig dialog med våre leverandører om hvordan de jobber med bærekraft, og i alle våre forespørsler om produksjon har vi med spørsmål knyttet til alternativer til mer miljøvennlige materialer. Når vi årlig besøker fabrikker er ansvarlighet og bærekraft alltid i viktig tema.

Indikator

Prosent av leverandører som har akseptert retningslinjer for leverandører



2019

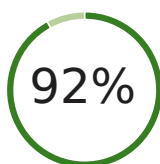


2018

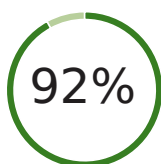


2017

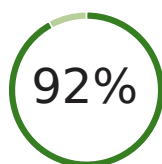
Vi oppdaterte Code of Conduct i 2019, og mangler enda noen signaturer på den nye versjonen. Den gamle er gjeldende inntil den nye er signert.



2019



2018



2017

Vi har alltid hatt fokus på langvarige leverandørforhold, og flere av våre leverandører har vært med helt fra Stormberg startet opp i 1998.

1.E Erfaringer og endringer

1.E.1 Hvilke erfaringer har virksomheten gjort seg om arbeidet med bærekraft i rapporteringsåret, og hva har endret seg som et resultat av dette?

Vi har erfart at våre leverandører og produsenter jobber mye mer målrettet i forhold til bærekraft, og i større grad er opptatt av å selv source og undersøke mer miljøvennlige alternativer. Trolig skyldes dette at etterspørselen etter miljøvennlige materialer øker, noe vi mener er veldig positivt. I Stormberg har vi en policy som sier at vi vil jobbe sammen med våre leverandører på dette området, og at det å drive bærekraftig er å anse som et konkurransefortrinn.



2

Fastsette fokus for rapporten

Kartlegging av virksomhetens påvirkning på mennesker, samfunn og miljø

Kartlegging handler om å identifisere virksomhetens risiko for, og faktiske negative påvirkning eller skade på mennesker, samfunn og miljø, inkludert i leverandørkjeden og gjennom forretningsforbindelser. Det handler om å først danne seg et overordnet risikobilde, for så å prioritere mest vesentlige risikoområder for grundigere kartlegging og håndtering av funn. Hvordan virksomheten er involvert i eventuell negativ påvirkning på mennesker, samfunn og miljø, er sentralt for å avgjøre riktig respons og tiltak. Involvering av interessenter, spesielt påvirkede parter, er sentralt i kartleggingsarbeidet, så vel som i tiltak for å håndtere utfordringene på en god måte.

2.A Kartlegging og prioritering

PRIORITERT NEGATIV PÅVIRKNING/SKADE FOR MENNESKER, SAMFUNN OG MILJØ

Å prioritere en eller flere risikoområder på bakgrunn av alvorlighetsgrad, betyr ikke at noen risiko er viktigere enn andre, eller at virksomheter ikke gjør noen med annen risiko, men at det som har størst negativ påvirkning prioriteres først. Kartlegging og prioritering er en kontinuerlig prosess.

2.A.1 List opp virksomhetens prioritert risiko for negativ påvirkning/ skade for mennesker, samfunn og miljø.

Prioritert negativ påvirkning / skade	Relatert tema	Geografi
Bruk og kast -samfunnet	Miljø Utslipp Avfall Vann Materialbruk	Global t
Global oppvarming	Drivhusgasser Energi	Global t
Bruk av overtidsarbeid	Arbeidstid	Kina
Utfordringer med levelønn	Lønn	Kina
Begrensede muligheter til fri fagorganisering	Fagorganisering og kollektive forhandlinger	Kina
Mikroplastforurensing	Miljø Utslipp	Global t
Kjemikalieforurensing	Miljø Utslipp	Global t

BEGRUNNELSE FOR HVORFOR DISSE UTFORDRINGENE ER PRIORITERT SOM MEST VESENTLIGE FOR MENNESKER, SAMFUNN OG MILJØ

2.A.2 Beskriv kort virksomhetens rutiner for kartlegging og identifisering av risiko og spesifikt hvordan den negative påvirkningen/skaden ble identifisert og prioritert i denne perioden. Beskriv hvordan informasjon ble hentet inn, hvilke kilder som er benyttet og hvilke interessenter som er involvert/ dere har snakket med.

Vi har i 2019 oppdatert vårt risikokartleggingssystem. Alle relevante risikoområder er der beskrevet og prioritert med tiltak for å holde systematisk oversikt over hele virksomhetens risikobilde. Risikokartleggingssystemet er et levende dokument som oppdateres jevnlig. Relevant informasjon innhentes gjennom tett dialog med eksterne fagmiljø, dialog med egne leverandører, gjennom fagartikler, databaser og deltakelse på relevante fagseminarer. Vi har en årlig workshop med vår rådgiver i Kjemikalisegruppen hos RISE og får fortløpende oppfølging på arbeidet med utfasing og håndtering av kjemikalier. Videre støtter vi oss på kompetansen til Wei Chen som til daglig jobber i LOs internasjonale avdeling, og som selv er norsk-kineser med god kjennskap til Kina og kulturen i landet. Wei Chen har også god kjennskap til fabrikker Stormberg handler fra, da han har hatt ansvaret for å gjennomføre årlige inspeksjoner helt tilbake til 2004. Vi har også tett dialog med vår rådgiver i Etisk Handel Norge, som vi bruker både som sparringspartner og for kompetanseheving. Videre benytter vi Cemasy's som fagmiljø på arbeidet med å redusere klimagassutslipp.

ANNEN NEGATIV PÅVIRKNING/SKADE

2.A.3 Beskriv annen negativ påvirkning/skade for mennesker, samfunn og miljø som ble identifisert i kartleggingen i egen virksomhet, leverandørkjeden eller hos forretningsforbindelser i rapporteringsåret og hvordan disse er håndtert.

Vi jobber kontinuerlig med å identifisere mulig negativ påvirkning eller skade. Det vi har avdekket er beskrevet og behandlet i vårt system for risikokartlegging. De viktigste risikoene som er avdekket i rapporteringsåret er beskrevet over.

A woman in a blue lab coat and cap is shown in profile, looking down at a laptop in a laboratory setting. Other people in similar attire are visible in the background, working at their stations. The scene is brightly lit with overhead fluorescent lights.

3

Håndtering av prioritert påvirkning

Stanse, forebygge eller redusere negativ påvirkning

Stanse, forebygge eller redusere handler om å håndtere funn fra kartleggingen på en god måte. Virksomhetens mest vesentlige negative påvirkning på mennesker, samfunn og miljø prioriteres først. Dette betyr ikke at annen risiko er mindre viktig eller at det ikke håndteres. Hvordan virksomheten er involvert, er sentralt for å treffe riktige tiltak. Faktisk negativ påvirkning/skade som virksomheten forårsaker eller bidrar til må stanses, forebygges og reduseres. Virksomheter som er direkte forbundet med negativ påvirkning må bruke sin innflytelse til å få forretningsforbindelser (f.eks. leverandører) til å stanse, forebygge og redusere dette. Dette innebærer å utvikle og iverksettes planer og rutiner for å håndtere risiko, og kan kreve endringer i egne policyer og styringssystemer. Virksomheters vellykkede håndtering av negativ påvirkning på mennesker, samfunn og miljø er et avgjørende bidrag til FNs bærekraftsmål.

3.A Stanse, forebygge eller redusere

3.A.1 Legg til mål, status på fremdrift, og beskriv tiltak dere har iverksatt for å håndtere virksomhetens prioriterte negative påvirkning/skade på mennesker, samfunn og miljø

Prioritert negativ påvirkning/skade	Bruk og kast -samfunnet
Overordnet mål :	Bidra til at produktene våre får lengst mulig levetid
Status :	Vi var den første i vår bransje i Norge som startet med panteordning på brukte og ødelagte klær. På den måten kan vi sørge for at klær som kundene er ferdig med ikke havner i restavfallet, men går til enten gjenbruk eller gjenvinning, avhengig av plaggets tilstand.
Mål i rapporteringsåret :	Starte panteordning over nett for våre kunder i Sverige og Finland. Teste nye forretningsmuligheter basert på bruksalg og gjenbruk av klær

Utforte tiltak og begrunnelse :

Vi har inngått et samarbeid med svenske Røde Kors som vil ta imot klær som kommer i pant fra våre kunder i Sverige og Finland og sørge for at de kommer til nytte gjennom gjenbruk, eller går til gjenvinning. Vi har jobbet med å få på plass en løsning for bruksalg i nettbutikken vår. Denne skal lanseres våren 2020

Prioritert negativ påvirkning/skade	Global oppvarming
Overordnet mål :	Vi har en 0-visjon når det kommer til utslipp
Status :	Siden 2008 har vi årlig ført klimaregnskap for hele virksomheten og alle våre produkter. Vi jobber systematisk med å få ned klimagassutslipp, og ser alle våre produkter i et livsløp
Mål i rapporteringsåret :	Redusere utslipp ytterligere

Utforte tiltak og begrunnelse :

I 2019 har vi fått i gang nye tiltak for å redusere strømforbruket. Vi har også jobbet med utvikling i valg av materialer, blant annet med tanke på å redusere klimagassutslipp. Vi ser at resirkulerte materialer gir lavere klimagassutslipp, og jobber med å ta i bruk flere resirkulerte materialer i vår kolleksjon.

Prioritert negativ påvirkning/skade	Bruk av overtidsarbeid
Overordnet mål :	Vi er opptatt av at det skal være gode arbeidsforhold for alle som jobber på fabrikker som produserer klær for Stormberg
Status :	Vi har gjort flere grep med egen innkjøpspraksis for å forebygge overtidsarbeid, blant annet ved å forlenge leveringstider og unngå endringer i siste liten.
Mål i rapporteringsåret :	Sørge for at vi har gode innkjøpsrutiner.

Utførte tiltak og begrunnelse :

For oss er det viktig å sørge for at vi ikke setter krav som gjør det vanskelig for våre leverandører å levere, uten at de benytter overtidsarbeid. Vi følger derfor nøye med, og har tett dialog med leverandører rundt levering og frister. Vi er opptatt av å ta hensyn til forhold som påvirker våre leverandører, slik som kinesisk nyttår, og vi har for flere år siden forlenget den generelle leveringstiden med to måneder. Vi er også opptatt av at det ikke blir endringer i siste liten.

Prioritert negativ påvirkning/skade	Utfordringer med levelønn
Overordnet mål :	Alle som jobber på fabrikker som produserer klær for Stormberg skal ha en lønn de kan leve av
Status :	Vi gjennomfører årlige lønnsundersøkelser ved alle fabrikker vi handler fra. Lønnsundersøkelsen fra våren 2019 viser at fabrikkene Stormberg handler fra, ligger i snitt 89,4% over minstelønnsnivået sin region.
Mål i rapporteringsåret :	Fortsette å følge tett opp på lønn på fabrikker vi handler fra.

Utforte tiltak og begrunnelse :

Selv om de fleste fabrikker vi handle fra ligger godt over minstelønnsnivået i sin region i Kina, så vi også en tilbakegang hos enkelte. Dette gjorde at vi sjekket forholdene nærmere. Grunnen til tilbakegangen viste seg å være at kinesiske myndigheter de siste årene har gjort flere grep for å bedre forhold på de mange fabrikkene i landet. De har blant annet strammet inn på regler for pensjon og trygdeordninger (social security), med obligatorisk bidrag fra både arbeidsgivere og arbeidstakere, og med krav om at bedriftene sikrer at dette er på plass. Dette er i utgangspunktet positivt, samtidig som vi ser at det også har gitt utslag i at enkelte av våre fabrikker har gått noe tilbake på lønnsstatistikken sammenlignet med året før. Grunnen er at det som tidligere ble utbetalt som lønn for å kompensere for manglende arbeidsgiverbidrag til pensjon og trygdeordninger — et slags privatoppgjør, nå har falt bort. Med de nye reglene har ikke lenger arbeidstakere og arbeidsgivere mulighet til å avtale seg vekk fra de generelle folketrygdordninger. Dette er positivt fordi det gir en større sikkerhet for arbeiderne.

Prioritert negativ påvirkning/skade	Begrensede muligheter til fri fagorganisering
Overordnet mål :	Alle fabrikker vi handler fra skal ha en arbeider-representant som er demokratisk valgt
Status :	I Kina finnes det bare en fagforening, og selv om det skal være organisasjonsfrihet så er det vanskelig å anse dette som en optimal ordning. Retten til å organisere seg er en grunnleggende menneskerettighet, og for oss er det viktig å følge dette opp på fabrikkene vi handler med.
Mål i rapporteringsåret :	Lære mer om utfordringene og vår mulighet til å påvirke

Utforte tiltak og begrunnelse :

Høsten 2019 besøkte seks representanter fra den kinesiske fagforeningen, Zhejiang Provincial Federation of Trade Unions, Stormbergs hovedkontor i Kristiansand sammen med representanter fra LO i Norge. Den kinesiske fagforeningen kommer fra en provins der flere av Stormbergs leverandører har fabrikker. For oss var det derfor nyttig å snakke med fagforeningen om hvordan vi kan jobbe med fabrikkeiere for å påvirke i riktig retning. Det var veldig positivt å høre at fagforeningen var opptatt av demokratiske valg av representanter, og at de planlegger å gjennomfører en årlig anonym undersøkelse for å finne ut om de som jobber på fabrikkene er fornøyde med sine representanter. Fagforeningen kommer fra en region i Kina der de har 85% medlemskap. Det utgjør hele 20 millioner medlemmer. Møtet med fagforeningen og deres positive holdninger gjør det enklere å følge opp på fabrikker, også utenfor denne regionen.

Prioritert negativ påvirkning/skade	Mikroplastforurensing
Overordnet mål :	Forhindre skadelig mikroplastforurensing
Status :	Mikroplast er en utfordring som vi er oppmerksomme på, og som vi tar på største alvor. Per i dag finnes det lite sikker kunnskap på området, det er ikke forsket nok på hverken konsekvenser av mikroplastforurensingen eller tiltak for å stoppe den.
Mål i rapporteringsåret :	Tilegne oss mer kunnskap om mikroplastforurensing

Utforte tiltak og begrunnelse :

Vi har engasjert oss i et forskningsprosjekt ledet av NTNU / SINTEF og avventer deres konklusjoner før vi tar beslutninger om hvordan vi best kan håndtere mikroplastutslipp relatert til Stormbergs produkter. Inntil videre har vi tatt inn Guppyfriend vaskepose for salg, og anbefaler alle å bruke denne eller lignende vaskeposer som fanger opp mikroplast når syntetiske produkter vaskes. Vi jobber også kontinuerlig med å teste nye, og mer klima- og miljøvennlige materialer i våre produkter.

Prioritert negativ påvirkning/skade	Kjemikalieforurensing
Overordnet mål :	Vårt overordnede mål er at Stormbergs virksomhet hverken skal påvirke dyr, mennesker eller natur negativt.
Status :	I Stormberg jobber vi aktivt for å unngå at giftige og skadelige miljøgifter brukes i våre produkter. Det gjelder også giftige eller allergifremkallende farge- eller konserveringsmidler og tungmetaller. De siste årene har fokuset vårt særlig vært på utfasing av fluorstoffer, og alle våre produsenter har forpliktet seg til å bruke en impregnering som vi er sikre på at ikke er bygd på fluorkjemi. Vi opptatt av å hindre alle typer skadelige kjemikalier, og vi jobber kontinuerlig med våre leverandører på dette området.
Mål i rapporteringsåret :	Fluorstoffer har lenge vært et prioritert område for oss. I rapporteringsåret har vi jobbet videre med våre leverandører for å sikre at det ikke benyttes skadelige fluorstoffer i membranen på Stormbergs produkter.

Utforte tiltak og begrunnelse :

Stormberg stiller strenge kjemikaliekrav til produsentene og fabrikkene som lager våre produkter. Produsentene våre er forpliktet til å følge det internasjonale loververket og Stormbergs strenge kjemikalieliste. Produsentene må forholde seg til stikkprøver som blir laboratorietestet for å dokumentere at det ferdige produktet er laget i samsvar med krav til kjemikaliebruk. For å sikre at vi har tilstrekkelig kompetanse på området er Stormberg medlem av Kjemikaliegruppen til RISE (Research Institutes of Sweden). Det gir oss tilgang på de siste oppdateringer, relevante verktøy og rådgivning som hjelper oss på et komplisert og vanskelig felt.

Vi ønsker at produksjon av våre produkter skal være mest mulig skånsom både når det gjelder natur og miljø, og når det gjelder de som bruker våre produkter, og vi jobber kontinuerlig for å finne alternativer som kan føre oss nærmere morgendagens krav. Vi ber om om Økotex-sertifisering på alle våre kroppsnære plagg, og vi fokuserer stadig mer på materialer som fremstilles i lukkede system, der man har kontroll på kjemikaliebruken. Tencel og Cocarber viskose er to materialer vi har jobbet med å ta inn i vår kolleksjon i 2019.

De siste årene har vi jobbet mye med alternativer til fluorkjemi, og høsten 2018 ba vi alle våre leverandører om å benytte en impregnering som vi er sikre på at ikke er bygd på fluorkjemi. I 2019 har vi jobbet videre med våre leverandører for å sikre at fluorkjemi ikke benyttes i membraner til Stormbergs klær. Samtidig kan vi ikke garantere våre produkter fri for fluorstoffer. Det vil alltid være en fare for at produkter som ikke er tilsatt fluorstoffer likevel inneholder spor av det. Dette pga fluorstoffenes kontaminerende egenskaper. Fluorkarboner kan smitte gjennom vind, vann og luft, og det er derfor dessverre ingen som i dag kan garantere produkter helt fri for fluor.

ANDRE TILTAK FOR Å HÅNDTERE NEGATIV PÅVIRKNING/SKADE:

Beskriv virksomhetens gjennomgripende tiltak for å stanse, forebygge eller redusere negativ påvirkning/ skade på mennesker, samfunn og miljø i leverandørkjeden

3.B.1 Reduksjon av miljø- og klimafotavtrykk

Hvert år gjennomfører vi en omfattende klimasporsanalyse, der alle Stormbergs klær og hele virksomheten er med. Dette gir oss en god oversikt over hva vi kan jobbe med for å redusere våre utslipp. Vi kompenserer for alle utslipp med kjøp av FN-godkjente klimakvoter, også for utslipp som skjer hos Kunden, etter at klærne er solgt.

3.B.2 Tilpassing av egen innkjøpspraksis (sourcing)

Vi har lenge jobbet med å tilrettelegge vår innkjøpspraksis slik at sikrer at vår praksis ikke gjør det vanskelig for de vi handler fra. Se punkt over.

Indikator



I Kina er det generelt et avvik mellom minstelønn og levelønn i alle regioner. Derfor er det viktig for oss med årlige lønnsundersøkelser der vi kan se hvordan fabrikkene vi handler fra ligger an i forhold til beregningen av levelønn. Tall innhentet våren 2019 viste at fabrikkene Stormberg handler fra lå i snitt 89,4% over minstelønnsnivået i sin region.

3.B.3 Valg av produkter og sertifiseringer

Det er vanskelig å oppnå full sporbarhet i hele leverandørkjeden, og sertifiseringer blir derfor viktige for å sikre bærekraftig og forsvarlig produksjon. Sertifiseringer er en viktig indikator på hvordan leverandører jobber med bærekraft, og vi etterspør alltid sertifiseringer. Dersom det er kroppsnære klær vil vi f.eks. be om Økotex-sertifisering, om det er produksjon av naturmaterialer slik som f.eks. bambus eller tencel vil vi be om FSC sertifisering, som sikrer forsvarlig skogdrift. All dun vi bruker skal være RDS-sertifisert, og ullprodusenter skal som et minimum ha sertifikater for «Non Mulesing» i land der dette er relevant. Vi vil alltid foretrekke leverandører som kan vise til bærekrafts-sertifiseringer, slik som f.eks. Global Recycled standard, Blue sign ol.

3.B.4 Støtte aktivt opp om fri fagorganisering og kollektive forhandlinger, eller der lovverket ikke tillater dette, støtte aktivt opp om andre former for demokratisk valgt arbeiderrepresentasjon

Vi hadde i 2019 besøk av en kinesisk fagforening, se punkt over. Fremover vil vi jobbe med å få på plass en oversikt over hvilke av våre produsenter som har en demokratisk valgt arbeiderrepresentant. På den måten kan vi følge fabrikkene tettere opp på dette, og måle utviklingen over tid.

3.B.5 Bidrag til utvikling, kompetanseheving og opplæring av leverandører og arbeidere i leverandørkjeden

Vi har tidligere gjennomført kurs hos flere av våre leverandører. I 2019 har vi jobbet med å få på plass en ny undersøkelse, SAQ, for å kunne kartlegge fabrikkenes behov for opplæring.

3.B.6 Andre planer og utførte tiltak for å håndtere negativ påvirkning/skade

Vi ønsker å være en pådriver for en mer bærekraftig utvikling. Vi ser at forbruk er en stor utfordring, og jobber med å se på hvordan vi kan være en del av løsningen og ikke problemet på dette området. Vi har derfor satt i gang arbeidet med å teste nye forretningsmuligheter basert på sirkulærøkonomien. Vi jobber også med å utvide panteordningen vår.



4

Overvåking av gjennomføring og resultater

Overvåkning av gjennomføring og resultater handler om hvorvidt virksomheten gjør gode aktsomhetsvurderinger. Er kartlegging og prioritering av mest negativ påvirkning gjort på en faglig god og troverdig måte, og som reflekterer de faktiske forholdene? Virker tiltakene for å stanse, forebygge og redusere virksomhetens negative påvirkning/ skade etter hensikten? Er skade gjenopprettet der det er relevant? Dette kan gjelde tiltak virksomheten gjør selv og som utføres av eller i samarbeid med andre. Virksomhetene må ha rutiner og systemer for å overvåke gjennomføringen og resultatene for å kunne vurdere disse. Erfaringene virksomheten gjør seg med arbeidet med aktsomhetsvurderinger, brukes for å forbedre prosesser og resultater i fremtiden.

4.A. Overvåke og evaluere

4.A.1 Beskriv hvem som har ansvar for å overvåke effekten av tiltak iverksatt for å håndtere virksomhetens vesentlige negative konsekvenser for mennesker, samfunn og miljø, og hvordan overvåkingen gjennomføres i praksis

Det er produksjonssjef som har ansvaret for å overvåke og følge opp det daglige arbeidet med etisk handel og bærekraft overfor Stormbergs leverandører. Produksjonssjef er også den som er leverandøransvarlig og håndterer dialog rundt innkjøp, nye materialer og kvaliteter, i tillegg til design. Overvåkingen foregår ved jevnlig dialog og oppfølging iht. prioriterte områder i Stormbergs aksjonsvurdering. Det overordnede ansvaret for etisk handel og bærekraft ligger hos kommunikasjonssjef, som også sitter i konsernledelsen. Det er kommunikasjonssjef som følger opp og overvåker arbeidet med bærekraft i Stormbergs egen virksomhet i Norge. Produksjonssjef og kommunikasjonssjef jobber tett sammen, og har jevnlig evalueringmøter. Stormbergs arbeidsgruppe for bærekraft er koblet inn på ulike prosjekt og delområder og bidrar til den daglige oppfølgingen og gjennomføringen.

4.A.2 Beskriv hvordan dere sannsynliggjør at virksomhetens og forretningsforbindelsers (f.eks. leverandørers) tiltak for å identifisere, forebygge og redusere negativ påvirkning faktisk fungerer.

Vi krever at våre leverandører har sertifiseringer og kan vise til selvstendig arbeid og policyer for å håndtere risiko. Vi har strenge krav til alle våre leverandører, og handler kun fra leverandører som er av en viss størrelse og kan vise at de tar arbeidet og ansvaret sitt seriøst. I noen tilfeller har vi også dialog med CR ansvarlig på fabrikkene. Vi er opptatt av å ha langvarige leverandørforhold og de fleste av våre leverandører har vært med oss i mange år, noe som gjør at vi har lært dem godt å kjenne og er trygge på deres seriøsitet i arbeidet. Gjennom årene har vi gjennomført inspeksjoner, både anmeldte og uanmeldte for å gjøre selvstendige vurderinger av leverandørene. Vi har også tidligere hatt en egen ressurs i Kina som har jobbet målrettet med oppfølging, og som vi benytter ved behov i dag. I tillegg har vi i noen tilfeller agenter som fungerer som en forlenget arm og som er tett på i oppfølgingen av leverandørene og deres arbeid.



5

Kommunikasjon av hvordan negativ påvirkning/skade er håndtert

Forutsetningen for god ekstern kommunikasjon om arbeidet knyttet til virksomhetens aktsomhetsvurderinger for bærekraftig forretningspraksis er at den bygger på konkrete aktiviteter og resultater. Det vil si ekstern kommunikasjon av policyer og retningslinjer, prosesser og aktiviteter knyttet til å identifisere og håndtere bedriftens faktiske og potensielle negativ påvirkning på mennesker, samfunn og miljø, inkludert funn og effekt og resultater av tiltakene/aktivitetene.

5.A. Kommunisere eksternt

5.A.1 Beskriv hvordan virksomheten kommuniserer med berørte interessenter om håndteringen av negativ påvirkning/skade

Vi har en Code og conduct som skal være tilgjengelig for alle som jobber på fabrikker som produserer klær for Stormberg. Stormbergs Code of conduct er oversatt til mandarin, slik at de som jobber på fabrikkene skal kunne lese den på sitt eget språk. Stormbergs Code of Conduct er også tilgjengelig for alle på våre nettsider: <https://www.stormberg.com/no/om-stormberg/etisk-handel/#coc>

5.A.2 Beskriv hvordan virksomheten kommuniserer offentlig rundt eget arbeid med kartlegging og håndtering av negativ påvirkning/skade

I Stormberg er vi opptatt av å være åpne om de utfordringer vi ser, og som vi selv er en del av. Vi blogger om ulike tema som er relatert til bærekraft, inkludering og etisk handel, som f.eks. årlige lønnsundersøkelser blant fabrikkarbeidere, besøk av leverandører, arbeidet med nye materialer, klimautfordringer og ansvarlighet i næringslivet m.m. Vi forteller også åpent om inspeksjoner og legger alle eksterne inspeksjonsrapporter vi får gjennomført offentlig på våre nettsider. Vi legger også ut den årlige klimasporsanalysen for hele virksomheten og alle våre produkter. Stormberg deltar også på ulike seminarer og bidrar med foredrag om flere relevante tema, blant annet om etisk handel, inkludering og bærekraft. Stormberg engasjerer seg også for å være en pådriver for en bærekraftig utvikling. Vi har flere samarbeidspartnere som vi jobber sammen med for å løfte viktige tema. Blant disse er f.eks. WWF Verdens naturfond og Fretex. I løpet av 2019 har vi blant annet signert på et næringslivsoppdrag for en global naturavtale.



6

Gjenoppretting der dette er påkrevd

Når en virksomhet har identifisert at den har forårsaket, eller bidratt til skade, på mennesker eller samfunn, håndteres den skaden gjennom å sørge for gjenoppretting, eller samarbeide om gjenoppretting. Gjenoppretting kan innebære økonomisk erstatning eller kompensasjon, en offentlig beklagelse, eller at en skade på annet vis rettes opp. Det handler også om å sørge for tilgang til klageordninger for arbeidere og/eller lokalsamfunn slik at de kan få sin sak hørt og håndtert.



6.A Gjenoppretting

6.A.1 Beskriv virksomhetens policy for gjenoppretting ved negative konsekvenser for mennesker, samfunn og miljø

Vi har ikke vært kjent med at det er tilfeller der vår virksomhet har forårsaket skade på mennesker, samfunn og miljø av en art som krever gjenoppretting. Dersom det skulle oppstå forhold der Stormbergs virksomhet er direkte eller indirekte forbundet med negativ påvirkning eller skade på mennesker, samfunn og miljø, vil vi gjøre vårt beste for å bidra til gjenoppretting, helst slik at forholdene blir slik de var.

Om Stormberg ikke selv er ansvarlig eller har medvirket til negativ påvirkning, men er direkte forbundet med den negative påvirkningen gjennom en forretningsforbindelse, slik som en leverandør, skal Stormberg bruke sin innflytelse til å få leverandøren som forårsaket skaden til å forebygge eller redusere skaden. I en slik situasjon vil vi også jobbe for å sikre god og effektiv dialog med berørte parter.

Beskriv eventuelle tilfeller av gjenoppretting i rapporteringsperioden

Vi har ikke hatt noen tilfeller der det har vært behov for gjenoppretting

6.B Tilgang til mekanismer for gjenoppretting

6.B.1 Beskriv hva selskapet gjør for å sikre at påvirkede arbeidere og lokalsamfunn har tilgang til effektive mekanismer for gjenoppretting, når det er aktuelt

Vi har ikke vært kjent med at det har vært tilfeller der vår virksomhet har forårsaket skade på mennesker, samfunn og miljø av en art som krever gjenoppretting. Dersom det skulle oppstå forhold der Stormbergs virksomhet er direkte eller indirekte forbundet med negativ påvirkning eller skade på mennesker, samfunn og miljø, vil vi gjøre vårt beste for å bidra til gjenoppretting.

Kontaktinformasjon:

Stormberg Group AS
Ida Kristine Moe
ida@stormberg.com