

À PROPOS DU JUSTE PRIX

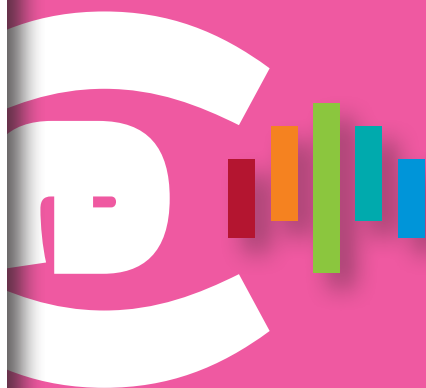
## Monseigneur,

[...] Il y a quelques queues d'ouvrages des années dernières qui ne sont point finies et qui ne finiront point si les entrepreneurs en sont crus, et tout cela, Monseigneur, par la confusion que causent les fréquents rabais qui se font dans vos ouvrages, car il est certain que toutes ces ruptures de marchés, manquements de paroles et renouvellements d'adjudications, ne servent qu'à vous attirer tous les misérables qui ne savent où donner de la tête, les fripons et les ignorants, pour entrepreneurs, et à faire fuir ceux qui ont de quoi et qui sont capables de conduire une entreprise.

Je dis de plus qu'elles retardent et renchérissent considérablement les ouvrages, qui n'en sont que plus mauvais, car ces rabais et bons marchés tant recherchés sont imaginaires, d'autant qu'il est d'un entrepreneur qui perd comme d'un homme qui se noie, qui se prend à tout ce qu'il peut, or, se prendre à tout ce qu'on peut en matière d'entrepreneur, est ne pas payer les marchands chez qui il prend les matériaux, mal payer les ouvriers qu'il emploie, friponner ceux qu'il peut, n'avoir que les plus mauvais parce qu'ils se donnent à meilleur marché que les autres, n'employer que les plus méchants matériaux qu'il peut, tirer toujours le cul en arrière sur tout ce à quoi il est obligé, tromper sur les façons, .../...

# CALLI GRAPHY PRINT

UNE IMPRIMERIE  
REMARQUABLE



chicaner sur toutes choses et toujours crier miséricorde contre celui-ci ou celui-là, notamment contre tous ceux qui le veulent obliger à faire son devoir.

... En voilà assez, Monseigneur, pour vous faire voir l'imperfection de cette conduite : quittez la donc, et au nom de Dieu rétablissez la bonne foi ; donnez le prix des ouvrages et ne plaignez pas un honnête salaire à un entrepreneur qui s'acquittera de son devoir, ce sera toujours le meilleur marché que vous puissiez trouver. Ne faites plus les marchés à l'année, mais pour tels ou tels ouvrages ; et en un mot soyez fidèle dans l'exécution de votre fait comme vous prétendez que l'entrepreneur le soit dans la sienne. Mais surtout n'acceptez point d'entrepreneur qui ne soit solvable et intelligent, c'est l'unique moyen d'être bien servi. En user autrement, vous ne verrez jamais la fin des ouvrages qui vous coûteront le tiers ou le quart de plus qu'ils ne vaudront, vous donneront mille chagrins à vous et à ceux qui s'en mêlent, et vous n'en serez pas moins la dupe.

**Sébastien Le Prestre de Vauban**

*Belle-Isle, le 17 juillet 1685*

*Cette lettre écrite par Vauban le 17 juillet 1685 à Louvois, conserve, trois siècles plus tard, toute son actualité. Le prix de vente au plus fort rabais est la plus mauvaise de toutes les solutions.*



**Le prix apparaît parfois comme une sorte de calcul mystérieux...**

Mais dans les entreprises où la qualité ; le respect du délai ; le confort de travail et les investissements qui y concourent ; le respect de l'environnement et sa mise en pratique tous azimuts ; en fait, là où la responsabilité sociale de l'entreprise est à la fois un guide et une mise en pratique permanente : la transparence est de mise.

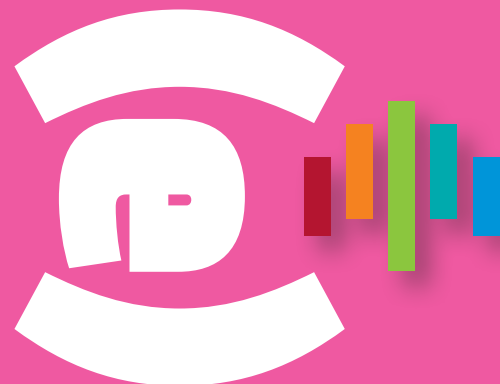
**Aujourd'hui, en contrepartie de 100 €, vous payez 37 € de papier et prestation de transport ; 10 € de prestation extérieure ; 15 € de participation à l'investissement mobilier et immobilier de l'atelier ; 32 € pour participer à l'emploi des 67 salariés de Calligraphy Print ; 2 € pour constituer nos réserves et distribuer de la participation, 3 € pour contribuer via l'impôt, aux charges de la Nation et enfin, 1 € pour la rémunération du capital... Nous sommes bien loin des chiffres mirobolants qui circulent dans la presse, mais ici, « la virtualité » est juste une expression pour décrire notre système d'hyperviseur informatique !**

**C'est notre responsabilité d'industriels**, concernés par le développement durable et particulièrement son volet social, de vous tenir informés de la réalité de nos engagements. Je suis sûr que la lecture du document que vous avez en mains vous permettra de nous connaître mieux. **Je vous invite à nous rencontrer.**

**Olivier POUCHIN**  
**Président de Calligraphy Print**

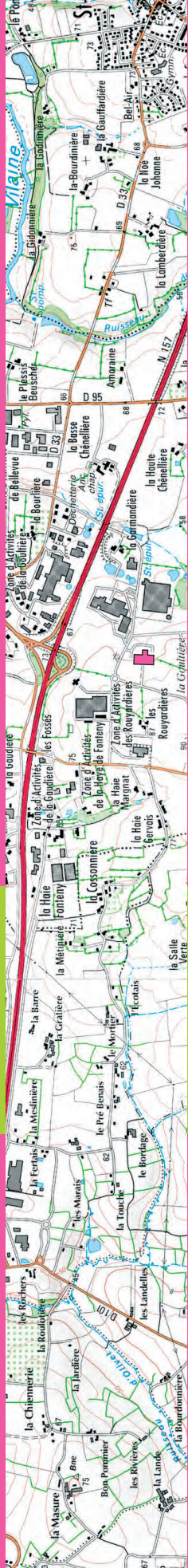
**CALLI  
GRAPHY  
PRINT**

**UNE IMPRIMERIE  
REMARQUABLE**



# Il était une fois...

*Dans le bocage  
breton, à un jet de  
pierre de la route  
qui relie Paris.*



C'est là, dans un esprit proche du fameux : « On devrait construire les villes à la campagne car l'air y est plus pur » de M. Alphonse ALLAIS, que j'ai décidé de refonder l'imprimerie Calligraphy Print au milieu des champs.

Comme pour toutes les entreprises en développement le besoin d'espace est un élément primordial si l'on souhaite privilégier le confort de travail et la qualité de vie des collaborateurs.

J'ai souhaité vous faire partager tout ce que nous mettons en œuvre ici : nos engagements, nos innovations et notre éthique.

***En quelque sorte,  
notre façon de  
penser l'entreprise  
du XXI<sup>e</sup> siècle.***

Vous le découvrirez dans cette brochure, nous avons tout mis en place pour produire dans les meilleures conditions en termes de délai et de qualité les dossiers que vous nous confiez ou nous confierez.

Cependant, avant cela j'ai souhaité vous décrire le lieu et les conditions dans lesquelles nous travaillons pour vous ; je pense que cela permet de mieux comprendre d'où provient la qualité de notre travail.

La Goultière, le lieu où nous sommes installés, est situé sur un petit coteau. Si vous nous visitez, vous ne découvrirez notre édifice que dans les derniers mètres de votre arrivée ; notre volonté étant de nous intégrer au mieux dans le paysage.

Sur la route qui serpente entre peupliers et saules vous serez peut-être arrêtés par une cane et ses canetons qui progressent en file indienne pour traverser la voie ; ce spectacle charmant vous fera vite oublier les quelques minutes de pause obligatoire.



4

CALLIGRAPHY PRINT UNE ENTREPRISE REMARQUABLE

Vous constaterez en stationnant, que le couvert végétal a été préservé au maximum. Parfois en automne vous apercevrez quelques lombrics qui sont les indicateurs du niveau de la biomasse [En effet, on estime que les vers de terre représentent à eux seuls près de 80 % de la biomasse animale de la planète]. Leur lent mouvement ondulatoire dit péristaltique vous échappera sans doute, mais ils sont bien là.

Si votre visite a lieu en été, vous longerez une bordure de lavandin en fleurs qui vous semblera décorée par un scénographe qui aurait installé alternativement un millier de bourdons jaune, noir et



CALLIGRAPHY PRINT UNE ENTREPRISE REMARQUABLE

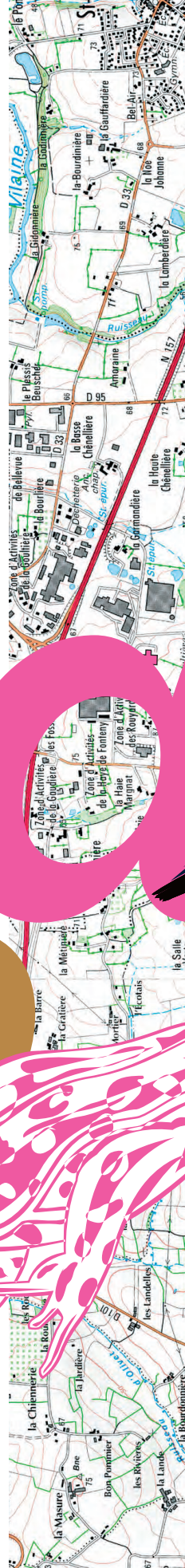
5



blanc ou quelques centaines de papillons Machaon, Azuré porte-queue, Demi Argus, Gazé, Aurore et autre cuivré commun.

Mais si vous passez dans la contrée au moment de Pâques vous assisterez encore à un spectacle ravissant au réveil des multitudes de pâquerettes; refermées pour la nuit elles s'ouvrent toutes au lever du soleil, tapissant d'étoiles blanches les verts gazons.

Quant à l'univers sonore, il peut passer du coassement des grenouilles, dans les mares et les roselières, pour lequel il faut prêter l'oreille... au cri strident du faucon, en passant par le bruit du vent dans les saules



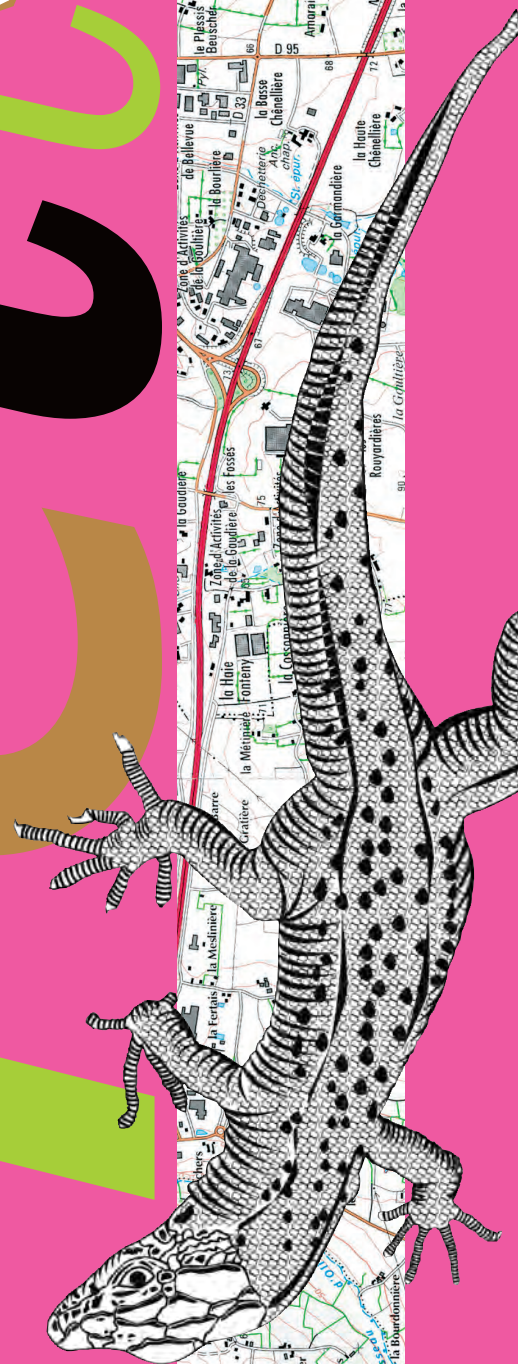
et autres gazouillis. À moins qu'il ne s'agisse des chevaux de l'Osselière qui s'ébrouent dans la prairie en surplomb.

Je pense que le toponyme Goultière invite à penser aux pluies qui alimentent nos citernes, ce qui me permet de vous dire que nos 9 200 m<sup>2</sup> de toiture nous offrent l'eau des cieux pour arroser et entretenir: pelouses, bordures et plantes d'intérieur ainsi que la fourniture en eau de nos « lieux d'aisance. »

Parfois vous serez accueillis par quelques belles corneilles qui marchent tranquillement autour de l'usine; viennent-elles réguler les populations d'insectes et de vers?!... assurément. Mais c'est seulement de très bonne heure que les lapins jouent sur les pelouses; il faudra un bon à rouler fort matinal pour que vous en profitiez...



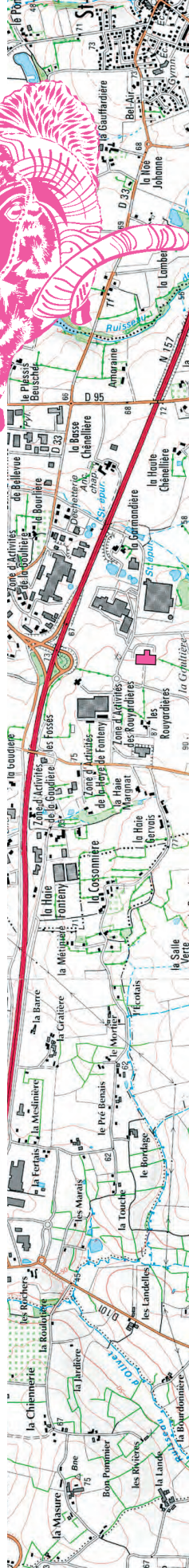
Nous ne ferons pas l'inventaire exhaustif de notre bestiaire, cependant nous ne pouvons faire l'impasse sur notre Faucon crécerelle qui reste longuement posté sur l'un des poteaux face à la terrasse de la cafétéria, avant de fondre sur un campagnol ou autre petit rongeur distrait. Nous n'oublierons pas nos lézards [Parce qu'ils aiment les arts, comme aurait dit Alain Resnais] qui se croient en Méditerranée lorsque l'été est installé; le petit jardin en gravier blanc, sa terrasse en bois, ses herbes folles et son bel olivier évoquent le sud sans aucun doute...



Nous avons d'autre part interdit sur notre territoire tous les produits phytosanitaires qui pourraient nuire à cette sorte d'Arche de Noé qui nous entoure.

Dernière innovation, la partie principale du couvert végétal est entretenue par un groupe de moutons noirs d'Ouessant, une espèce préservée. Ceci présente l'avantage d'éliminer l'usage de matériels de coupe mécaniques et de surcroît limite la pollution sonore.

Si j'avais plus de temps encore, je vous parlerais longuement de nos arcs-en-ciel qui s'impriment au-dessus de nos têtes, comme autant de merveilleux mirages aux couleurs de la paix.



[N'est-il pas écrit dans la Genèse :

<sup>14</sup> Quand j'aurai rassemblé des nuages au-dessus de la terre, l'arc paraîtra dans la nue.

[Extrait de la Bible ; Livre I, chapitre 9]]

Enfin, nous concluons cette description de l'environnement proche de notre site industriel, par une petite visite au seul habitat et à l'unique espèce que nous domestiquons : nos ruches et nos abeilles.

Ici, il ne s'agit plus seulement de préservation de l'espace naturel, mais d'une démarche volontaire pour participer à la survie de cette espèce dont nous dépendons. Nous avons introduit des ruches sur un espace qui constitue une réserve foncière, où nous laissons les plantes mellifères s'épanouir pour fournir le pollen de nos colonies.

76 %

de l'alimentation européenne dépend de la pollinisation.



#### Quelques chiffres-clés :

**Il y a 60 milliards d'abeilles en France. L'effondrement des populations d'insectes a été très notable durant l'hiver 2017-2018 ; 30 % des colonies sont mortes. Il se poursuit aujourd'hui...**

**Pourtant, la valeur monétaire du service des pollinisateurs domestiques et sauvages confondus, représente 153 milliards d'euros au niveau planétaire et 3 milliards pour la France.**

**Entre 1990 et aujourd'hui, la production française de miel s'est effondrée, en passant de 90 000 tonnes à 15 mille tonnes annuelles [Elle ne couvre plus la consommation nationale de 40 000 tonnes].**

À PRÉSENT  
**RENTRONS  
DANS NOS  
ATELIERS**

**CARTE DE VISITE**

Chiffres d'affaires : **10 800 000 €**

Capital : **421 119 €**

Dirigeant : **Olivier POUCHIN**

Effectif : **67**

**718 clients**

**350 fournisseurs**

**CHIFFRES CLÉS**

**9 200 m<sup>2</sup> bâtis**

Surface globale du site : **30 000 m<sup>2</sup>**

Papier : **3 016 tonnes**

Plaques : **39 609 m<sup>2</sup>** (surface du Grand Palais)

Encre et vernis : **54 tonnes**

Eau : **623 m<sup>3</sup>**

Énergie électrique : **1,923 GW**

**UN OUTIL  
DE PRODUCTION  
HAUTE  
PERFORMANCE**

DES ÉQUIPES D'EXPERTS,  
UNE EXIGENCE D'INNOVATION, DE QUALITÉ  
ET DE RESPECT DE L'ENVIRONNEMENT.

**INNOVATION**  
**NOTRE CŒUR  
DE MÉTIER**



**DES CAPACITÉS  
DE PRODUCTION**

**MAXI  
MALES**

**Trois services quotidiens  
du lundi au vendredi  
& trois services durant  
le week-end.**

|            | Type                | Année             | Nombre de couleurs            | Format papier | Grammage maximum | Grammage minimum |
|------------|---------------------|-------------------|-------------------------------|---------------|------------------|------------------|
| Heidelberg | XL 106 8P Cutstar   | Modèle DRUPA 2016 | 8 couleurs retiration 4+4     | 75 x 106 cm   | 400              | 40               |
| Heidelberg | XL 106 5 LX Cutstar | Modèle DRUPA 2016 | 5 couleurs + vernis acrylique | 75 x 106 cm   | 600              | 40               |
| Heidelberg | XL 75 5             | Modèle DRUPA 2008 | 5 couleurs                    | 53 x 75 cm    | 600              | 40               |

*Entièrement robotisé. Lecture densitométrique automatique 2 D Axis Control sur chaque machine.*

# UN PARC MACHINE EXCEPTIONNEL

## Le pari de l'innovation avec l'acquisition de presses de toute dernière génération :

depuis 1989, Calligraphy Print s'est imposée au rang des acteurs incontournables de l'impression feuille.

Une première implantation en France (lors de sa sortie) pour la XL 105 8P - huit couleurs avec alimentation bobine, un outil de production haute performance.

À l'occasion de l'extension de notre atelier, une XL 106 8P est venue la remplacer ainsi qu'une nouvelle cinq couleurs XL 106 5 LX avec Cutstar.



**LE CHOIX D'UN PARTENAIRE QUI ACCOMPAGNE L'ENTREPRISE : HEIDELBERG, LE CONSTRUCTEUR DE MACHINES DE RENOMMÉE INTERNATIONALE**

## Le choix du confort pour les hommes et les femmes de l'atelier :

une organisation très lisible du process de fabrication, depuis l'entrée des matières premières jusqu'au quai des produits finis. Un atelier insonorisé, des circulations et des espaces de travail confortables.



**POUR  
UN SERVICE  
OPTIMAL**

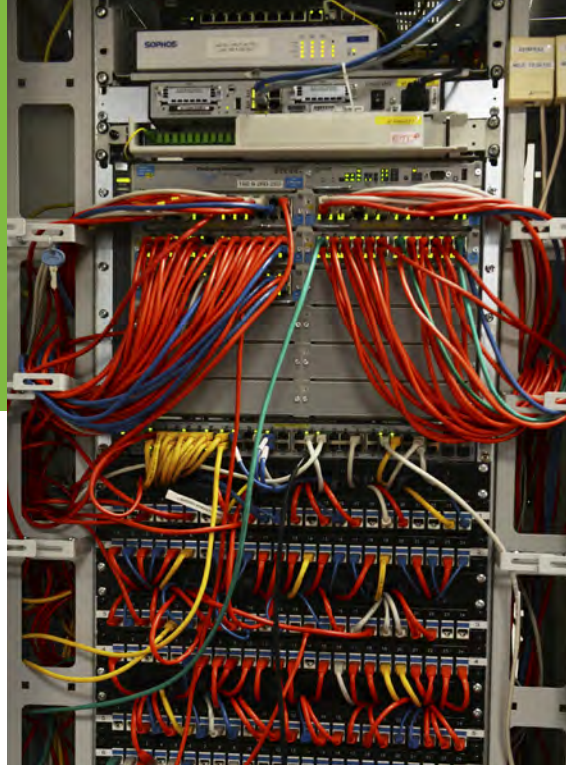
Pliage, piquage,  
encoche, découpe,  
perforation et autres  
assemblages, mise  
sous film, comptage et  
conditionnements  
complexes.

# FAÇONNAGE NAGE S INTÉGRÉ

## SÉCURITÉ ET DISPONIBILITÉ

**Conjuguer l'évolution continue du matériel, la sécurisation et la haute disponibilité des données; et la sauvegarde sur des supports multiples.**

Pour réaliser nos objectifs, nous avons fait le choix d'une nouvelle infrastructure avec deux baies informatiques centralisées, sous haute sécurité; et mis en place un onduleur. Ainsi les deux baies qui centralisent les données informatiques de l'entreprise et tout particulièrement vos fichiers, sont protégées des aléas dus à la qualité du courant électrique et autres dysfonctionnements "hardware" et matériels.



## L'INFORMATIQUE

**Pour renforcer encore notre sécurité**

À l'occasion de l'extension de notre atelier, nous avons déployé un plan de continuité d'activité (PCA), intégrant trois locaux distants interconnectés, en fibre optique propriétaire.

## LOGISTIQUE



**Au bon endroit,  
à la bonne personne  
et à la bonne heure:  
11 056 points  
& 2 019 tonnes livrées  
à l'année.**

**LE POINT  
FINAL  
DU DOSSIER**

# ORGANISATION

EN PASSANT **PAR LES BUREAUX...**

**Le management et l'organisation de l'entreprise sont orientés vers – et pour – nos clients : grands comptes ou organismes publics, entreprises locales ou éditeurs, bureaux de fabrication ou agences de communication.**



## QUALITÉ

# ON



En plaçant la satisfaction du client au cœur de notre organisation, la mise en œuvre d'un système de management de la qualité soutient une dynamique de progrès permanent.

Le 3 août 1664, Colbert énonce ce qui deviendra les bases du colbertisme et constitue les débuts de la démarche qualité :

« Si nos fabriques imposent, à force de soins, la qualité, la qualité supérieure de nos produits, les étrangers trouveront avantage à se fournir en France et leur argent affluera dans les caisses du Royaume. » [...]

# QSE

[...] Nous avons choisi à Calligraphy Print, de faire nôtre cette idée moderne (!). C'est pourquoi nous avons entamé une démarche QSE, depuis dix-huit ans maintenant. En 2002, nous avons décidé l'embauche à plein-temps d'un responsable QSE, et nous avons obtenu notre certification ISO 9001, en novembre 2005. Depuis février 2009, l'entreprise s'est dotée d'un Manuel qualité environnement.

**CALLIGRAPHY PRINT EMPLOIE  
67 PERSONNES**

**L'esprit d'équipe** et la valorisation des compétences sont à la base de notre savoir-faire. Commercial, deviseur, fabricant, opérateur, conducteur offset, façonnier et livreur constituent ces équipes multidisciplinaires, garantes d'une qualité de service permanente offerte à nos clients.

# ESPRIT D'ÉQUIPE

LA CELLULE COMMERCIALE EN BINÔME



**Notre savoir-faire** est reconnu par de très nombreux clients qui nous accordent leur confiance pour l'impression de leurs supports : plaquettes, brochures, rapports financiers, catalogues, périodiques, affiches, livres, ouvrages d'art... Force de propositions et de conseil, nous leur apportons souplesse et réactivité. Très productifs, nous pouvons ainsi livrer des réalisations sur des temps très courts. C'est cette démarche globale de recherche de qualité, rigoureuse et exigeante, qui nous a valu notre première certification.

**CALLIGRAPHY PRINT TRAITE 5142 DOSSIERS  
PAR AN POUR PLUS DE 718 CLIENTS**



Disponibilité commerciale, conseils techniques, réactivité des devis, qualité des réalisations, respect des délais annoncés, tels sont nos engagements. Pour y parvenir, Calligraphy Print a mis en place un principe de fonctionnement original, associant directement dans leur travail un commercial et un deviseur-fabricant. Cette cellule commerciale en binôme permet d'assurer le suivi permanent et personnalisé de tous vos projets et travaux. Cet interlocuteur unique vous assure un suivi de fabrication rigoureux, adapté à vos exigences.

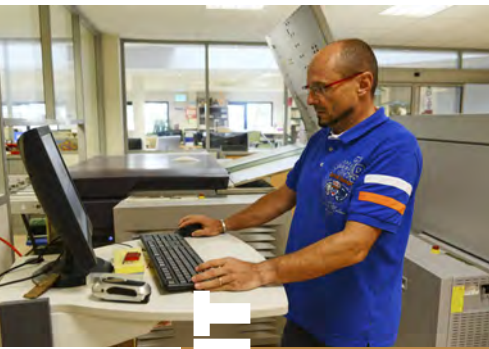
## EXPERTISE & RIGUEUR

Chacun est expert dans son domaine et investi du dossier dans sa globalité, grâce à une procédure certifiée et développée par Calligraphy Print. Celle-ci permet de valider chaque étape des process et de qualifier la chaîne complète de fabrication.

## SERVICE À LA CARTE

L'organisation de Calligraphy Print a été pensée autour d'une notion d'efficacité et de service global, qui permet d'assurer une offre à la carte, adaptée à chaque besoin, à chaque type de fonctionnement. Au plus près de vos attentes et de vos besoins, nous prenons auprès de vous un engagement de qualité et de satisfaction.

**AU SERVICE DE  
L'IMPRESSION**



**PRÉ-PRESSE  
PERFORMANT**

40 plaques/h. format 105 cm  
60 plaques/h. format 75 cm

MAILLON CLÉ  
ENTRE  
VOS FICHIERS  
ET LA FORME  
IMPRIMANTE



L'investissement dans un système automatique : le choix de la qualité et de la productivité.

Nouveauté 2020 : nous avons adopté les plaques sans développement Kodak [plus de développeuse et donc des économies d'entretien et d'eau].



# NOTRE ENVIRONNEMENT DE TRAVAIL

**UN BÂTIMENT ÉDIFIÉ SELON LES PRINCIPES « HQE »**

**Séduits par cette démarche environnementale, nous avons constitué une équipe pluridisciplinaire (d'experts) sensibilisée au concept de développement durable pour bâtir nos installations.**



**UNE IMPLANTATION QUI PRIVILÉGIE LE PAYSAGE**

Nous avons utilisé la terre de nos fondations pour créer un talus qui efface visuellement l'arrière de l'édifice. À l'avant de notre hall d'accueil traité en verre, nous avons implanté des poteaux supportant une forme d'auvent en bois, le tout participant à créer un décor qui signe le bâtiment. Nous avons choisi des bardages teintés qui s'harmonisent avec la campagne environnante.



# UNE VISION ACTUELLE ET INNOVANTE

## DU TRAITEMENT DES ESPACES EXTÉRIEURS



Dans le cadre de la réduction des émissions atmosphériques nous avons prévu 10 places couvertes pour les deux roues. Nous avons préservé la perméabilité des sols sur l'ensemble du périmètre à l'exception des circulations et du stationnement dédiés aux voitures. Nous avons confié à une entreprise horticole la gestion des plantations et espaces gazonnés et nous accueillons **une quarantaine de moutons noirs d'Ouessant**, pour assurer l'entretien de la majeure partie du couvert végétal. Nous récupérons les eaux de pluie pour l'arrosage et les usages sanitaires (cuve de rétention de 42 m<sup>3</sup>). Nous avons prévu la récupération et le traitement des eaux pluviales, des revêtements extérieurs, par la mise en place de bassins de rétention des eaux pluviales (376 m<sup>3</sup>).

**NOUS AVONS DIVISÉ PAR DEUX L'INTENSITÉ SONORE DANS LES ATELIERS**



# INSONORISATION & ISOLATION THERMIQUE

L'efficacité de nos bonnes pratiques en terme d'acoustique a été approuvée par la médecine du travail. L'ensemble de « l'enveloppe » de l'usine est constitué d'un bardage

double-peau microperforé ; ce matériau allie performance thermique, qualités acoustiques et résistance au feu exceptionnelles. Lorsque l'on n'a pas supprimé le bruit, nous le réduisons à la source (capotage des machines bruyantes, local spécifique pour les turbines et compresseurs). Nous avons en outre, mis en œuvre une ventilation double flux dans l'atelier et les bureaux, un système de régulation thermique et hygrométrique du local CTP et des protections solaires pour l'été. **Notre choix de vitrages peu émissifs (Low-e en anglais), représente une économie d'énergie importante ;** utilisés pour les ouvertures ces verres permettent de laisser entrer la lumière et la chaleur du soleil dans le bâtiment, tout en retenant cette même chaleur de s'échapper à l'extérieur. L'utilisation de ce matériau réduit les échanges de 75 %.

## NOS SOLS

### Marmoléum

Les sols des bureaux sont en marmoléum, un matériau retenu pour sa spécificité environnementale ; fabriqué à partir de matières naturelles renouvelables : farine de bois, farine de liège, résines naturelles, pigments et jute.

### Béton quartzé, une technique utilisée aujourd'hui dans les espaces de musée, d'hôtellerie et de restauration.

Les sols de l'atelier sont réalisés en béton quartzé, ce qui donne un excellent état de surface. Les atouts sont multiples : facilité d'entretien, dégagement de poussière très faible et résistance à l'usure.

# CONFORT VISUEL

**Le confort visuel est une affaire de culture, naturelle sans doute, dans notre métier. Nous avons donc veillé à maintenir toute une part d'éclairage naturel, à travers nos 116 puits de lumière et nos 18 fenêtres coulissantes (2,5 m) qui préservent la vue sur l'extérieur, via un vitrage en partie basse dans tout les espaces de travail. Pour l'éclairage artificiel, nous avons choisi la qualité, particulièrement dans les zones de contrôle des imprimés. Nous programmons l'éclairage extérieur via un interrupteur crépusculaire programmable et astronomique.**



# TMS



## ÉVALUATION DES RISQUES PSYCHOSOCIAUX

Mise en place d'un questionnaire anonyme pour évaluer à travers certains indicateurs la qualité des relations interpersonnelles ou hiérarchiques, le rapport socio-économique à l'entreprise. La vision de l'entreprise et de son équipe dirigeante.

**La prévention des troubles musculo-squelettiques passe par la formation « gestes et postures » avec la CARSAT et l'organisation de l'alternance des gestes pour éviter les tendinites.**

**Ergonomie des postes de travail.** Très tôt, une réflexion sur l'ergonomie des postes a été menée et des aménagements mis en place pour limiter les maux de dos et les traumatismes cervicaux.

**Taqueuses** pneumatiques, destinées à ranger les feuilles automatiquement (au passé il s'agissait de l'une des tâches les plus pénibles avec le chargement du papier).

**Tapis anti-fatigue.** Dispositif destiné à neutraliser en partie la fatigue due à la posture debout, des opérateurs du façonnage particulièrement.

**Table à billes/Table élévatrice.** Dispositifs destinés à rendre aisé le déplacement des rames de papier sur la table du massicot et de manière générale à permettre l'élévation des palettes d'imprimés à hauteur des plans de travail (filmeuse, encarteuse piqueuse...).

**Retourneur de piles.** Dispositif permettant de retourner la pile pour imprimer le verso des feuilles.

## LA PAUSE



**Pour favoriser le confort et la détente pendant les pauses et les repas pris sur place, nous avons choisi de créer des espaces soignés, à l'intérieur comme à l'extérieur.**

**Côté cafétéria, une salle équipée de fours à micro-ondes, réfrigérateurs et distributeurs de rafraîchissements, cafés, chocolats et petite restauration ; un mobilier sélectionné pour son confort et son esthétique.**

**Côté jardin, une terrasse en bois, dans un espace d'agrément planté de divers arbustes, feuillages et fleurs qui se renouvellent au rythme des saisons. Pour les amateurs de parfums, une grande plate-bande de lavandin court le long de la façade... Pour les curieux de nature, possibilité de retirer une combinaison d'apiculteur au service QSE, pour visiter les ruches...**

Qualité, santé, sécurité, formation, accueil des jeunes, handicapés et sous-traitance en ESAT.

## VIE DE L'ENTREPRISE

### DOCUMENT UNIQUE

**Notre objectif principal est de réduire les accidents du travail et les maladies professionnelles.**

L'intérêt du document unique est de permettre de définir un programme d'actions de prévention découlant directement des analyses et évaluations qui auront été effectuées.

**Nous avons décidé de créer un système de gestion dit « organigramme à clé » puis de contrôler les accès avec un dispositif de badge électronique. Il s'agit là de veiller à la sécurité des installations techniques et des personnes. Mais il s'agit aussi de veiller au confort des différents espaces de travail. D'autre part, notre site étant situé dans un périmètre classé, ce dispositif nous permet de contrôler en permanence la présence dans nos installations.**



## GESTION DES FLUX

En plaçant la satisfaction du client au cœur de notre organisation, la mise en œuvre d'un système de management de la qualité soutient une dynamique de progrès permanent. La classification des rôles de chacun, la motivation encouragée par la participation, la formation ciblée pour une efficacité accrue et la qualité des relations interservices, illustrent la politique de management-qualité menée par Calligraphy Print.



## MARQUAGE AU SOL

Il permet d'identifier les espaces dédiés à la conduite des machines, à la circulation des engins et à la collecte des déchets. Nous améliorons ainsi la sécurité et la collecte des déchets tout en optimisant la production.



## ÉQUIPEMENT DE PROTECTION INDIVIDUEL

Nous mettons à disposition des salariés toutes les protections individuelles prévues par la réglementation et notre règlement intérieur (protections auditives, gants, lunettes, masques, vêtements de travail, chaussures de sécurité, y compris protections dédiées à l'observation de nos colonies d'abeilles).

## STOCKAGE DES PRODUITS CHIMIQUES ET PLAN DE PREVENTION



**Stockage des produits inflammables en sécurité, interdiction de fumer sur le site, séparation des comburants d'avec les combustibles, définition des consignes d'évacuation et planification de la formation des opérateurs à la manipulation des extincteurs. Outre la prévention du risque toxique des solvants qui doit permettre de diminuer les risques d'incendie, nous avons défini un plan de prévention incendie.**



## RECRUTEMENT & GESTION DE CARRIERE

### DÉMARCHE PARTICIPATIVE

La réflexion autour de l'amélioration des conditions de réalisation des travaux ou de la qualité, circule dans l'organisation de l'entreprise via les services. Dans le cadre de l'amélioration continue, le service qualité a traité 315 fiches cette année.

### ACCUEIL DES JEUNES

Dans le cadre de relations avec le Lycée d'arts graphiques Coëtlogon, de l'Université Bretagne Ouest, du Greta et de l'École des Métiers de l'Environnement, nous accueillons 4 jeunes en stage et en apprentissage chaque année.

### HANDICAPÉS ET SOUS-TRAITANCE EN ESAT\*

Nous développons un partenariat avec des ESAT. Nos contrats de fournitures, de sous-traitance ou de prestations de service s'élèvent à 76 917 € pour cette année (3,51 ETP - équivalent temps plein).

\*Établissement et service d'aide par le travail

### Formation & intégration

- Accueil des nouveaux collaborateurs avec notre livret d'accueil.
- Développement des compétences de chacun par la formation (voir ci-après).
- Encouragement à la polyvalence de nos collaborateurs.
- Entretien individuel biennal.
- Intéressement aux bénéficiaires.

### Parité et diversité

- Égalité de rémunération entre les femmes et les hommes.
- Processus de recrutement sans discrimination de couleur, d'âge, religion, sexe, mœurs, orientations sexuelles et d'origine.

## FORMATION

**88 % des personnels bénéficient d'une formation chaque année.**

# GESTION

## DE L'ÉNERGIE ET DE L'EAU

### UN PARC MACHINE FLAMBANT NEUF

L'acquisition de matériels neufs, en prenant en compte leurs performances environnementales.

À noter, la réduction de la fréquence de vidanges des presses qui représente une baisse de consommation d'eau importante (100 l/mois en 2007, pour 40 l/mois aujourd'hui).



**NOUS AVONS DIVISÉ PAR DEUX NOTRE RATIO KWH/M<sup>2</sup>**

### UN BÂTIMENT HQE

La limitation de nos besoins énergétiques en choisissant de construire un bâtiment HQE. L'installation d'une centrale d'air comprimé par auto régulation de trois compresseurs, pour fournir l'ensemble des matériels de l'atelier (économie d'énergie et gain en maintenabilité).

### « RECYCLAGE D'ÉNERGIE »

L'investissement d'un dispositif de refroidissement au glycol qui dans la période hivernale capte les calories produites dans les armoires électriques des presses à imprimer, pour chauffer le local du stock papier. Nos résultats sont à la mesure de nos investissements puisque nous avons divisé par deux notre ratio kWh/m<sup>2</sup> (la consommation annuelle 2019 est de 1,923 GWh). Par comparaison, cette consommation rapportée au m<sup>2</sup> (210 kWh/m<sup>2</sup>) est équivalente à celle d'un foyer français, mais sur notre site nous alimentons aussi nos presses, qui roulent 3 016 tonnes de papier par an !

# NOS ENGAGEMENTS ENVIRONNEMENTAUX

## LE CONTEXTE

**LA BRETAGNE QUI NE PRODUIT QUE 15 % DE SON ÉLECTRICITÉ A POUR OBJECTIF DE CONTINUER SA PROGRESSION EN S'APPUYANT SUR LA PRODUCTION D'ÉNERGIES RENOUVELABLES DONT LA PRODUCTION ÉOLIENNE (+18 % EN 2015). POUR CONTRIBUER À LIMITER LE BESOIN ÉLECTRIQUE NOUS METTONS TOUT EN ŒUVRE POUR OPTIMISER NOTRE BILAN ÉNERGÉTIQUE.**

## L'EAU

Nous avons adopté les plaques sans développement Kodak et nous avons éliminé la consommation d'eau. Nous récupérons nos eaux de pluie pour l'arrosage des abords et l'usage des sanitaires. Cela représente 30 % de la consommation globale du site.



# GESTION

## DES MATIÈRES PREMIÈRES

### CHIMIE

L'ensemble de nos produits chimiques est stocké dans un espace dédié, hors du plateau de production. Les fûts de chimie (solvants, alcool isopropylique 99,9 %, lubrifiants, vernis, révélateur, fixateur, aérosols) sont entreposés sur des cuves de rétention. Ainsi en cas de fuite, aucun produit ne doit pouvoir atteindre les réseaux ou le milieu naturel. Les produits sont prélevés au fur et à mesure des besoins. Nous évitons ainsi leur présence en quantités importantes sur l'espace de travail. Enfin, nous limitons l'exposition des salariés aux COV. Nous avons centralisé nos achats et seules les personnes habilitées instruisent les commandes, en fonction de la planification de la production et du respect des critères liés au développement durable, définis par le service qualité et la direction.

### LE PAPIER

Les achats prennent en compte les certifications types PEFC, FSC ou autre label, le choix du conditionnement (bobines ou feuilles) et les conditions de transport. Ces paramètres sont aussi dépendants de votre commande, car vous avez la possibilité de labelliser vos documents, **auquel cas dès l'achat il en sera tenu compte.**

### AUTRES MATIÈRES PREMIÈRES OU FOURNITURES

La démarche est la même, avec en sus, le contrôle de conformité au moment du référencement que nous effectuons à partir des formules moléculaires communiquées par nos fournisseurs. Depuis 1995, nos encres sont à base d'huile végétale (huile de lin, soja, bois de chine) et sans huile de palme.

### PRODUITS CERTIFIÉS

Dorénavant les certifications, labellisations ou la déclaration Écofolio donnent une dimension nouvelle à votre facture, qui au-delà du prix, fait état de la qualité et des conditions de réalisation de vos travaux.



## CONTRÔLE DES SUBSTANCES CHIMIQUES ET ORGANIQUES

**ROHS** « Reduction of hazardous substances ».

**Nous sommes en conformité sur notre nouveau site.**

**REACH** « Registration, evaluation and authorisation of chemicals ».

**Zéro produits toxiques.**

Nous sommes en conformité avec la réglementation et nous travaillons à l'élimination de nouvelles substances chimiques.

**COV** « Les composés organiques volatils ».

**Nous avons divisé par trois nos émissions de COV.**

Par la réduction de moitié de la concentration en alcool dans nos solutions de mouillage, l'optimisation des performances des systèmes de nettoyage automatique et le choix de solvants moins émissifs.



## VALORISATION

### LE PAPIER

Il faut remarquer l'investissement important, réalisé spécifiquement pour collecter et compacter le papier, avant de le remettre à l'entreprise de recyclage. Cependant les recettes induites par la valorisation des rognures, bobineaux et papier blanc permettront d'amortir les installations.

### LES PLAQUES ALUMINIUM

En fonction de son cours sur le marché des métaux, c'est le déchet le plus important en termes de valorisation.

### CARTON

|         | 2016  | 2017  | 2018 | 2019 | TOTAL |
|---------|-------|-------|------|------|-------|
| TONNAGE | 43    | 59    | 54   | 37   | 193   |
| CA en € | 1 696 | 2 005 | 41   | 0    | 3 742 |

### HOUSES PLASTIQUE

|         | 2016 | 2017 | 2018 | 2019 | TOTAL |
|---------|------|------|------|------|-------|
| TONNAGE | 6    | 5    | 4    | 3    | 18    |
| CA en € | 191  | 131  | 89   | 74   | 485   |

### PAPIER BLANC

|         | 2016   | 2017   | 2018   | 2019  | TOTAL  |
|---------|--------|--------|--------|-------|--------|
| TONNAGE | 83     | 101    | 87     | 77    | 348    |
| CA en € | 14 251 | 15 193 | 14 433 | 7 831 | 51 708 |

### ROGNURE

|         | 2016   | 2017    | 2018   | 2019   | TOTAL   |
|---------|--------|---------|--------|--------|---------|
| TONNAGE | 633    | 736     | 647    | 665    | 2 681   |
| CA en € | 78 579 | 102 872 | 79 621 | 47 918 | 308 990 |

### TOTAL TONNAGE (EN T.)

### TOTAL CA EN €\*<sup>†</sup>

|                             | 2016   | 2017    | 2018   | 2019   | TOTAL   |
|-----------------------------|--------|---------|--------|--------|---------|
| TOTAL TONNAGE (EN T.)       | 765    | 901     | 792    | 782    | 3 240   |
| TOTAL CA EN €* <sup>†</sup> | 94 717 | 120 201 | 94 184 | 55 823 | 364 925 |

\* À noter: le prix d'achat du papier blanc et des rognures a progressé de 500 % à partir de l'année 2014, grâce à la qualité de notre tri et à un cours favorable. Quant aux prix d'achat du carton et du plastique, ils ont progressé nettement aussi.

### PLAQUES OFFSET

### TOTAL TONNAGE (EN T.)

### TOTAL CA EN €

|                       | 2016   | 2017   | 2018   | 2019   | TOTAL   |
|-----------------------|--------|--------|--------|--------|---------|
| TOTAL TONNAGE (EN T.) | 27     | 28     | 21,5   | 29     | 105,5   |
| TOTAL CA EN €         | 32 988 | 42 227 | 32 915 | 40 115 | 148 245 |

## TRI DES DÉCHETS

**Une démarche initiée il y a plus de 20 ans par l'entreprise. Nous avons repéré et classifié 25 catégories de déchets, dont 8 sont valorisés financièrement.**

### LIMITATION OU ÉLIMINATION DU DÉCHET À LA SOURCE

La location des chiffons d'essuyage. La réduction de moitié de notre consommation d'alcool isopropylique à 99,9 % (-9 t./an). Le nettoyage automatique des machines. L'investissement d'un système d'alimentation automatique des presses, en encre, a réduit de 90 % le volume de déchet. Les fûts consignés remplacent les boîtes d'encre de 2 kg. C'est un grand progrès, car les 16 000 boîtes d'encre utilisées précédemment constituaient un déchet, de surcroît, complexe à recycler (boîte métallique, étiquetage et résidus d'encre).



### NOS COLONIES DE POLLINISATEURS !

Calligraphy Print s'engage pour la biodiversité. Depuis dix ans nous hébergeons des ruches sur notre site industriel. Nous faisons deux récoltes annuelles, l'une au printemps l'autre en été. Le miel récolté est offert à nos clients et à nos visiteurs.



### ARMOIRE GLYCOL ET VENTILATEURS EXTÉRIEURS

Sur la vignette ci-dessus, les ventilateurs extérieurs de notre dispositif de refroidissement au glycol. Dans la période hivernale, le système capte les calories produites dans les armoires électriques des presses à imprimer, pour chauffer le local du stock papier. À l'inverse, l'été, il rejette les calories produites à l'extérieur, afin de limiter la consommation électrique du dispositif de régulation thermique.



### NOS MOUTONS NOIRS

La partie principale du couvert végétal est entretenue par un groupe de moutons noirs d'Ouessant, une espèce préservée. Ceci présente l'avantage d'éliminer l'usage de matériels de coupe mécanique et de surcroît limite la pollution sonore.



# 6 ILLUSTRATIONS EMBLÉMATIQUES DE NOS ACTIONS

**Respect des sols, bonne gestion de l'énergie et de l'eau, conditionnement et valorisation des déchets (papier), entretien innovant du couvert végétal et notre engagement pour la biodiversité.**

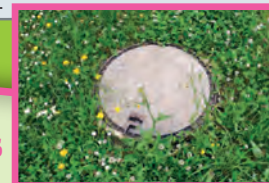


### COMPACTEURS

Sur la vignette ci-dessus, ce sont nos deux unités de compactage ; des investissements importants réalisés spécifiquement pour collecter les 700 à 800 t./an de déchets papier, et les compacter avant de les remettre à l'entreprise de recyclage. Cependant les recettes induites par la valorisation des rognures, bobineaux et papier blanc permettront d'amortir les installations.

### RÉCUPÉRATION DES EAUX PLUVIALES

Nous récupérons les eaux pluviales sur les 9 200 m<sup>2</sup> de toiture de nos bâtiments. Une cuve de rétention de 40 m<sup>3</sup> nous permet d'assurer nos besoins : équipements sanitaires et arrosage des espaces verts de l'usine.



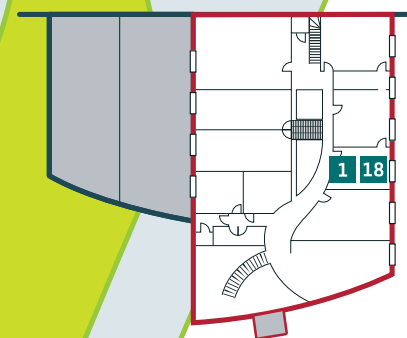
### PROTECTION DES SOLS

Nous avons limité nos revêtements de sol à nos circulations et stationnements obligatoires, pour le reste nous avons maintenu le couvert végétal.

*Pourquoi protéger la perméabilité des sols ?*  
Les sols ont des rôles multiples et variés : production de biomasse végétale et animale, système épurateur, milieu tampon à l'égard des émissions acides, milieu protecteur des nappes phréatiques face aux pollutions et base de la production alimentaire de l'humanité.



PLAN DE L'ÉTAGE : DIRECTION ET PÔLE ADMINISTRATIF



Plan d'implantation des réceptacles à déchets sur l'ensemble du site

|    | NATURE DES DÉCHETS   | TRAITEMENT   | VALORISATION |
|----|--|--|--------------|
| 1  |  PAPIER BLANC - BUREAU  | Recyclage  | Aucune       |
| 2  |  PAPIER BLANC - ATELIER   | Recyclage  | Financière   |
| 3  |  FINS DE BOBINES  | Recyclage  | Financière   |
| 4  |  MACULES HYDROFUGES   | Recyclage  | Financière   |
| 5  |  TRACEURS   | Recyclage  | Financière   |
| 6  |  CARTONS  | Recyclage  | Financière   |
| 7  |  HOUSSES PLASTIQUE  | Recyclage  | Financière   |
| 8  |  BOIS CASSÉ   | Réutilisation interne / Recyclage                                | Financière   |
| 9  |  FORME IMPRIMANTE (plaques aluminium)                           | Recyclage  | Financière   |
| 10 |  MATÉRIELS SOUILLÉS (chiffons, boîtages d'encre, absorbants...) | Valorisation énergétique   | Énergétique  |
| 11 |  TISSUS EN ROULEAU  | Valorisation énergétique   | Énergétique  |
| 12 |  BIDONS VIDES   | Valorisation énergétique   | Énergétique  |
| 13 |  ROGNURES PELLICULÉES   | Recyclage  | Financière   |
| 14 |  DIB : DÉCHETS INDUSTRIELS BANALS                              | Valorisation énergétique   | Énergétique  |
| 15 |  TUBES FLUORESCENTS   | Valorisation et extraction des composés dangereux                | Énergétique  |
| 16 |  TONERS D'IMPRIMANTES ET DE FAX                               | Recyclage / Incinération   | Énergétique  |
| 17 |  CARTOUCHES JET D'ENCRE D'IMPRIMANTES                         | Recyclage / Incinération   | Énergétique  |
| 18 |  TONERS DE PHOTOCOPIEURS N&B ET COULEURS                      | Revalorisé / Rechargé  | Énergétique  |
| 19 |  CHIFFONS SOUILLÉS  | Lavage   | Aucune       |
| 20 |  SOLVANTS ET EAUX DE MOUILLAGE (eau, alcool, additif)         | Incinération spécialisée ou valorisation matière (régénération)  | Aucune       |
| 21 |  SOLVANTS DE NETTOYAGE SOUILLÉS                               | Régénération et incinération spécialisée                         | Aucune       |
| 22 |  BAINS DE CHIMIES (révélateur, fixateur...)                   | Incinération spécialisée   | Aucune       |
| 23 |  AÉROSOLS   | Recyclage ou récupération des métaux et des composés métalliques | Aucune       |
| 24 |  PILES EN MÉLANGE   | Recyclage ou récupération des métaux et des composés métalliques | Aucune       |
| 25 |  DÉCHETS D'ÉQUIPEMENTS ÉLECTRIQUES ET ÉLECTRONIQUES           | Démantèlement / Recyclage  | Aucune       |
| 26 |  PAPIER IMPRIMÉ   | Recyclage  | Financière   |
| 27 |  BROCHURES  | Recyclage  | Financière   |

## LE CHOIX D'UNE POLITIQUE GREEN IT

### Le contexte

Le taux d'utilisation moyen d'un serveur, est inférieur à 6 %. C'est pourquoi nous avons décidé de virtualiser les derniers serveurs et nous sommes passés de treize serveurs à un seul hyperviseur redondé\* en temps réel.

### Les atouts du nouveau système

L'économie sur le matériel par mutualisation (consommation électrique, entretien physique, surveillance, support), l'allocation dynamique de la puissance de calcul en fonction des besoins de chaque application, à un instant donné et la disponibilité ainsi que la fiabilité des données.

\* En informatique industrielle, c'est la duplication d'un ensemble en vue d'assurer un fonctionnement sans interruption. En cas de dysfonctionnement d'un ensemble le second en attente reprend le relais instantanément.



## LA GESTION DES EMBALLAGES ET DES

# TRANSPORTS

Nous étudions au cas par cas le conditionnement au moment de la préparation de l'expédition, pour optimiser l'emballage, sans néanmoins porter atteinte à la sécurité des produits. Toutes nos palettes sont réutilisées ou réutilisables et celles qui sont hors d'usage sont valorisées sous forme de bois. Les cartons sont composés de fibres recyclées, le papier kraft pour l'emballage est certifié PEFC et les palettes sont recyclées ou recyclables. Nous voulons réduire l'empreinte écologique de nos transferts de matières premières et de vos produits finis.

Nous avons fait le choix de papetiers ou distributeurs français. Nous constituons des stocks de papier, pour être en mesure de commander des camions pleins. Enfin, **nous sélectionnons des transporteurs en conformité avec Euro V et Euro VI.** (Des normes communautaires de plus en plus strictes définissent les niveaux maxima autorisés d'émissions de polluants en Europe. Euro V est applicable depuis le 1<sup>er</sup> octobre 2009 et Euro VI depuis le 1<sup>er</sup> janvier 2014).

## NOUS AVONS DÉCIDÉ DE NOUS INSCRIRE DANS LA PRÉSERVATION DE LA BIOSPHERE

**Nous avons implanté des ruches sur le site de l'entreprise. (Cf. p. 11)**

# GLOBAL COMPACT



DEPUIS 2009

## LES PRINCIPES

Les principes, catégorie par catégorie, sont les suivants :

### DROITS DE L'HOMME

1. Les entreprises sont invitées à promouvoir et à respecter la protection du droit international relatif aux droits de l'Homme dans leur sphère d'influence ; et
2. À veiller à ce que leurs propres compagnies ne se rendent pas complices de violations des droits de l'Homme.

### DROIT DU TRAVAIL

3. Les entreprises sont invitées à respecter la liberté d'association et à reconnaître le droit de négociation collective ;
4. L'élimination de toutes les formes de travail forcé ou obligatoire ;
5. L'abolition effective du travail des enfants ; et
6. L'élimination de la discrimination en matière d'emploi et de profession.

### ENVIRONNEMENT

7. Les entreprises sont invitées à appliquer l'approche de précaution face aux problèmes touchant l'environnement ;
8. À entreprendre des initiatives tendant à promouvoir une plus grande responsabilité en matière d'environnement ; et
9. À favoriser la mise au point et la diffusion de technologies respectueuses de l'environnement.

### LUTTE CONTRE LA CORRUPTION

10. Les entreprises sont invitées à agir contre la corruption sous toutes ses formes, y compris l'extorsion de fonds et les pots-de-vin.

**Le Pacte Mondial a un caractère strictement facultatif et un double objectif :**

1. **Inciter les entreprises dans le monde entier à conduire leurs activités en respectant Les Dix Principes énoncés dans le Pacte ;**
2. **Mobiliser l'action à l'appui des grands objectifs des Nations Unies, y compris les objectifs du Millénaire pour le développement.**

**Les Dix Principes sont tirés des instruments ci-après :**

- Déclaration universelle des droits de l'Homme ;
- Déclaration de l'Organisation internationale du Travail relative aux principes et droits fondamentaux au travail ;
- Déclaration de Rio sur l'environnement et le développement ;
- Convention des Nations Unies contre la corruption.

## QU'EST-CE QUE LE PACTE MONDIAL ?

Il s'agit d'un pacte par lequel des entreprises s'engagent à aligner leurs opérations et leurs stratégies sur dix principes universellement acceptés touchant les droits de l'Homme, les normes du travail, l'environnement et la lutte contre la corruption. Le Pacte Mondial, principale initiative planétaire d'entreprises citoyennes – qui regroupe des milliers de participants répartis dans plus de cent pays –, a pour objectif premier de promouvoir la légitimité sociale des entreprises et des marchés.

**Adhérer au Pacte Mondial** c'est partager la conviction que des pratiques commerciales fondées sur un certain nombre de principes universellement reconnus contribueront à l'émergence d'un marché mondial plus stable, plus équitable et plus ouvert et de sociétés prospères et dynamiques.

**Les entreprises, le commerce et l'investissement sont des éléments essentiels de la prospérité et de la paix.** Mais dans beaucoup de régions, les entreprises sont trop souvent confrontées à de graves dilemmes : pratiques assimilables à de l'exploitation, corruption, inégalités de revenus et obstacles divers décourageant l'innovation et l'esprit d'entreprise. Les pratiques commerciales responsables sont celles qui favorisent un climat de confiance et la mise en valeur du « capital social » et qui contribuent ainsi, partout, à la viabilité des marchés et au développement.

## LES DIRIGEANTS DE CALLIGRAPHY PRINT PARTAGENT :

« Humanisme, probité, esprit d'entreprise, et engagement pour l'environnement et l'innovation, tant sur les plans de la technique, de la gestion que sur celui du champ social ».

**Notre adhésion au Pacte Mondial dès 2009, témoigne de nos engagements pour le développement durable et guide notre démarche de responsabilité sociétale de l'entreprise.**

Chaque année nous publions une communication sur le progrès (COP). Nous vous invitons à consulter nos contributions sur [www.unglobalcompact.org](http://www.unglobalcompact.org)

Fidèles au principe « agir local, penser global », nous mettons en œuvre des actions de communication vers nos partenaires et nos salariés, nous participons à de nombreuses initiatives sur des champs aussi variés que : la culture, le sport, la santé, l'environnement, l'humanitaire, l'éducation, l'économie locale, la biodiversité et autres causes d'intérêt général (Cf. pages 42-43).

# PARTENARIATS & COMMUNICATION

## PARTENARIATS

### LA PARTICIPATION À DES CAUSES D'INTÉRÊT GÉNÉRAL

**Environnement.** Partenariat avec :

- la fondation « **Maud Fontenoy Fondation** » travaille sur la sauvegarde des océans. Son objectif : sensibiliser la jeunesse à la préservation des océans.  
- l'association « **Attention Mer Fragile** », alerte les publics sur la problématique de préservation des espaces marins (collecte de déchets à grande échelle ; 500 000 bénévoles mobilisés en septembre).

**Santé.** L'association « **Actions-Kiêthon** » a pour but de réunir des fonds, pour répondre aux besoins de l'enfant ou du jeune adulte autiste qui n'ont pas de prise en charge en dehors du foyer (financement de vacances, d'appareillage, de transport...).  
**Téléthon**, l'entreprise fait un don chaque année. **Banque alimentaire**, l'entreprise fait un don chaque année.

**Éducation.** Accueil des jeunes (Cf. page 31).

**Biodiversité.** Nous accueillons des ruches sur le territoire de l'usine dans le cadre d'un contrat de partenariat avec l'apiculteur. (Cf. pages 11 & 36).



**Humanitaire. Soutien à « Pour un Sourire d'Enfant », l'association qui travaille sur la scolarisation et la formation professionnelle des enfants défavorisés à Phnom Penh, au Cambodge.**



## SANTÉ

**HAROZ Association d'aide aux enfants hospitalisés**  
Nous parrainons un costume de chevalier Jedi. Le principe de l'association étant de visiter les enfants pour leur faire oublier un moment leur univers, en recréant dans leur chambre l'ambiance d'une série télévisée jouée par des acteurs costumés.



## NOS CONTRIBUTIONS ET PARTENARIATS LOCAUX

**Sciences et pédagogie.** Nous fabriquons les documents destinés aux expositions et à la communication sur les outils pédagogiques, dans le cadre d'un partenariat avec **Espace des sciences**.

**Réseaux sociaux.** Participation à la vie des organisations professionnelles, des collectivités locales, des établissements d'enseignements professionnels et universitaires : **lycée Coëtlogon**, Union des entreprises 35, Vitré communauté, CCI, ERP, Membre de l'Académie des métiers du pays de Vitré.

**Sport & humanitaire.** « **Marathon vert** » Partenariat initié dès la première édition 2011. Réalisation d'imprimés à titre gracieux et participation de nos équipes à l'événement. Partenariats avec les clubs **Aurore basket** et **USL Liffré**.

**Économique.** Lors de la construction de notre usine et de son extension, nous avons choisi des entreprises locales à chaque fois que la compétence existait (90 % de la construction).

**Université et économie.** Nous sommes partenaires de la **Fondation Rennes 1**, ses missions prioritaires sont : promouvoir et favoriser une recherche d'excellence.

**Santé.** Partenariat actif avec la CARSAT, la médecine du travail, INRS et l'INERIS (Caisse d'assurance retraite et de la santé au travail/l'Institut national de recherche et de sécurité pour la prévention des accidents du travail et des maladies professionnelles/ Institut national de l'environnement industriel et des risques).

« L'éthique  
c'est l'esthétique  
du dedans. »

Pierre Reverdy

# CHARTRE ÉTHIQUE

Notre Charte  
éthique et ses deux  
développements  
Anti-corruption et  
Achats responsables  
sont consultables sur  
notre site internet :  
calligraphy-print.com

Une identité  
pour témoigner de  
nos engagements  
environnementaux.

GREEN



PRINT

# COMMUNI- CATION INTERNE & EXTERNE



**Une plaquette de présentation de la société.** Un média tourné vers nos clients et nos visiteurs.

**Des communications** des cadres et du dirigeant vers des établissements scolaires, des établissements d'enseignements professionnels, des universités, des entreprises et des institutions consulaires, sociales ou économique [Rennes Métropole et Crédit Mutuel Océan (sur le thème de l'éco-édition), Crédit Agricole et l'ENSCR (sur le développement durable), CCI et Chambre Régionale des Métiers].

**www.calligraphy-print.com.** Un site Internet, média tourné vers l'extérieur par excellence, pour faire savoir nos engagements.

« **Comment les abeilles sont-elles arrivées à Calligraphy Print ?** » Une plaquette sur notre engagement sociétal : l'implantation de ruches sur le territoire de l'usine.

**Notre livre vert : « Préserver l'homme »,** un ouvrage qui précise nos engagements dans le cadre de notre démarche RSE.

**L'organisation de visites de l'entreprise** dans ses dimensions industrielles et environnementales.

# ACHATS VERTS CERTIFICATIONS LABELLISATIONS ENGAGEMENTS ET RECONNAISSANCE



**2015**  
Avec l'obtention du niveau Platine, Calligraphy Print est classé dans le 1% des sociétés les plus avancées sur la démarche RSE.



NOUS SOUTENONS  
LE PACTE MONDIAL

nourrit notre réflexion à propos de notre responsabilité sociétale et nous incite à mettre en œuvre nos actions.



**2005/2009**  
La norme **ISO 9001** (International Organization for Standardization) fait partie de la série des normes relatives aux systèmes de gestion de la qualité. La norme **ISO 14001** est la norme qui concerne le management environnemental. Nous sommes certifiés ISO 9001 et ISO 14001 (respectivement depuis novembre 2005 et décembre 2009).



**2016**  
**TROPHÉE « LES STARS DE L'IMPRIMERIE »**  
dans la catégorie « L'investisseur », décerné par le jury professionnel du magazine *Caractère* en juillet 2016.

**2009**  
**GREEN PROCUREMENT STANDARDS V. 12**

La charte achats verts Canon. Guidée par sa philosophie « Kyosei » (vivre et travailler ensemble pour assurer le bien commun). Cette norme d'achats écologiques du groupe Canon est la plus complète sur le marché international. **Nous sommes les seuls imprimeurs en France en conformité avec la version 12.**



La marque de la  
gestion forestière  
responsable

**2011**  
**FSC®** (Forest Stewardship Council®). Le FSC est le seul label de certification forestière qui bénéficie du soutien de toutes les organisations environnementales. Nous sommes labellisés FSC, depuis septembre

2011. Nous pouvons vous associer à notre démarche, en apposant le logo FSC sur vos documents.

**Seuls, 13 % des imprimeurs sont certifiés à ce jour.**



**2009**  
**PEFC** (Programme for the Endorsement of Forest Certification Schemes). C'est une ONG à but non-lucratif garantissant que les produits de la forêt répondent aux principes

suivants : gérer durablement la forêt, assurer une activité économiquement viable, respectueuse de l'environnement et socialement bénéfique. Nous sommes labellisés PEFC, depuis juin 2009. Nous pouvons vous associer à notre démarche, en apposant le logo PEFC sur vos documents.

**Seuls, 6 % des imprimeurs sont certifiés à ce jour.**



**LES CHÊNES**  
Trophées de l'entreprise familiale  
du Grand Ouest

**2014**  
**TROPHÉE DU DÉVELOPPEMENT DURABLE**

« Les Chênes,  
Trophées de

l'entreprise familiale » sont organisés par Société Générale à l'occasion de ses 150 ans, en partenariat avec *Les Échos*. Ce trophée salue la démarche RSE, engagée par Calligraphy Print.



**2011**  
**L'OSCAR D'ILLE-ET-VILAINE DU DÉVELOPPEMENT DURABLE**

Une reconnaissance institutionnelle. Calligraphy Print, salué pour son utilisation de technologies innovantes, sa production de haute qualité dans un fort respect environnemental, est qualifié par le jury d'« exemple de réussite en matière de développement ».



**2005**  
**LE LABEL IMPRIM'VERT.**

La marque Imprim'vert® c'est une bonne gestion des déchets dangereux, la sécurisation du stockage des liquides dangereux et l'exclusion des produits toxiques de l'atelier. Nous sommes labellisés Imprim'vert depuis le 23 septembre 2005. Il est à noter que nous avons participé activement à sa mise en place. **Actuellement, un imprimeur sur deux est labellisé.**



**GREEN PRINT**

Ici, pas d'écoblanchiment (greenwashing), il s'agit de la marque de notre engagement qui précéderait l'obtention de nos certifications et labels. Son

emblème est l'olivier, symbolique par son histoire, sa longévité, sa résistance... Et quand vous nous rendez visite, vous en rencontrerez au moins deux !



# FORME IMPRIMANTE



## PRÉ-PRESSE

### RÉCUPÉRATION DE DONNÉES

Serveur FTP - DVD MAC/PC

### LOGICIELS TRADITIONNELS

Adobe CC® - QuarkXpress®

### PHOTOGRAVURE

1 scanner Screen Cezanne Elite  
format A3+, 8200 dpi

### ÉPREUVES ET IMPRESSION NUMÉRIQUE

- Konica-Minolta Laser couleur A3+
- C 1100, pliage et agrafage en ligne
- C 6000L, pliage et agrafage en ligne
- Imprimante Epson Stylus 7200 avec spectro intégré GMG

## FLASHAGE CTF - GRAVURE CTP

### SYSTÈME DE RIPPING

Flux ESKO

### CTP

Magnus 800 Quantum  
8 poses ou 4 poses

2 HP Design jet 1050, traceurs jet d'encre pour épreuves imposées

# IMPRESSION



## PRESSE OFFSET

### HEIDELBERG XL 106 8P CUTSTAR

**8 COULEURS**  
RETIRATION 4+4

FORMAT PAPIER  
**75 X 106 CM**

GRAMMAGE MAXI  
**400**

GRAMMAGE MINI  
**40**

## PRESSE OFFSET

### HEIDELBERG XL 106 5 LXP CUTSTAR

**5 COULEURS**  
+ VERNIS ACRYLIQUE

FORMAT PAPIER  
**75 X 106 CM**

GRAMMAGE MAXI  
**600**

GRAMMAGE MINI  
**40**

## PRESSE OFFSET

### HEIDELBERG XL 75 5

**5 COULEURS**

FORMAT PAPIER  
**53 X 75 CM**

GRAMMAGE MAXI  
**600**

GRAMMAGE MINI  
**40**

Entièrement robotisé.  
Lecture densitométrique automatique  
2 D Axis Control sur chaque machine.

# FAÇONNAGE



## LIGNES DE COUPE

- **Ouverture 137 cm**  
Entièrement robotisée avec taqueuse automatique.

## PLIEUSES

- **Format 80 x 128 cm - MBO K8RS**  
6 poches + 2 couteaux avec retour en poches + sortie Palamides, margeur palette.
- **Format 78 x 120 cm**  
6 poches + 3 couteaux, margeur palette.
- **Format 82 x 128 cm automatique**  
6 poches + 4 poches + 2 poches, option portefeuille, margeur rotary.
- **Format 82 x 128 cm**  
6 poches + 4 poches + couteau, margeur rotary.
- **Format 52 x 84 cm**  
6 poches + poche portefeuille, margeur pile.
- **Format 52 x 84 cm**  
6 poches + 4 poches, option portefeuille avec possibilité de collage au pli, margeur rotary.

## CHAÎNE DE BROCHAGE

16 postes, margeur couverture à rabats, mise sous film en ligne.

## PELLICULEUSE AUTOMATIQUE DRY

- Format maxi 76 x 104 cm.

## DÉCOUPEUSE AUTOMATIQUE BUSCH

- 14 x 14 cm à 23 x 32 cm (Format maxi découpé).

## AUTOPLATINE DE DÉCOUPE BOBST NOVACUT 106 E

- Format maxi 74 x 106 cm.

## CYLINDRES DE DÉCOUPE

- **1 SBG** - Format maxi 55 x 77 cm.
- **1 KSBA** - Format maxi 46 x 58,5 cm.

## DEUX ENCARTEUSES-PIQUEUSES

- **Format 7 x 10,5 cm à 30 x 47 cm**  
7 postes + margeur-raineur, piqueur-boucle, trilame, staecker et mise sous bande en ligne.

## MACHINE À OUTILS MULTIPLES

- Encoches, répertoire, perforation wire'o, classeurs et assemblage.

## CADRE DE SOUDURE

- pour paquets thermo, 60 x 80 cm maxi.

## FILMEUSE AUTOMATIQUE

- 40 x 60 cm maxi.

## COMPTEUSE DE TABLE

Chers clients et chers partenaires

À l'heure où les alertes aux particules fines se multiplient, c'est le devoir et la responsabilité de toutes les entreprises de maîtriser au plus près la gestion de l'énergie, la consommation en eau, les émissions de particules toxiques et la gestion des déchets.

À Calligraphy Print, nous avons entamé une démarche continue de progrès, depuis près de 30 ans, qui a été sanctionnée ces quinze dernières années, par l'obtention de deux certifications : ISO 9001 en 2005 et ISO 14001 en 2009. Ces deux inscriptions sont celles qui ont trait à la qualité et au management environnemental (depuis 2018, nous sommes en version 2015).

Nous veillons à respecter les réglementations visant à contrôler les substances chimiques (REACH & ROHS) et nous surveillons nos émissions de COV (composés organiques volatils).

**Nous avons reçu le Platinum recognition level : Médaille de platine (Platinum) – Top 1 % (note : 78) La note globale ECOVADIS (0-100) reflète la qualité du système de gestion de la RSE de l'entreprise au moment de l'évaluation.**

**Nous sommes en conformité avec le Green Procurement Standards V. 12. C'est la charte achats verts Canon. Guidée par sa philosophie « Kyosei » (vivre et travailler ensemble pour assurer le bien commun). Cette norme d'achats écologiques du groupe Canon est la plus complète sur le marché international. Nous sommes les seuls imprimeurs en France en conformité avec la version 12.**

D'autre part, nous sommes labellisés PEFC depuis 2009 et FSC depuis 2011, dispositifs garants d'une gestion forestière responsable et socialement bénéfique. Enfin, nous sommes labellisés Imprim'vert depuis 2005.

Cet engagement continu dans une optique respectueuse du « Sustainable development » ou développement durable, comme l'on dit en France, s'inscrit aussi dans notre adhésion au Pacte Mondial (Global compact) dès 2009, renouvelée en avril 2020.

Ces engagements dépassent le cadre de la production et des réglementations en vigueur, car nous pensons de notre responsabilité d'agir pour participer à inverser les tendances qui seraient sans quoi, lourdes de conséquences pour l'avenir.

Et enfin, persuadés que l'avenir doit être possible pour nos enfants, nous faisons nôtre, le proverbe Amérindien :

**« LA TERRE N'EST PAS UN DON DE NOS PARENTS, CE SONT NOS ENFANTS QUI NOUS LA PRÊTENT. »**

Venez visiter nos installations, ce sera la meilleure façon de comprendre et vérifier la réalité de nos engagements ainsi que leur mise en œuvre au quotidien.

En espérant vous faire une belle impression !

**Olivier POUCHIN**  
Président de la SAS



**« LA TERRE N'EST PAS UN DON DE NOS PARENTS, CE SONT NOS ENFANTS QUI NOUS LA PRÊTENT. »**

Calligraphy PRINT  
IMPRIMEUR GRANDEUR NATURE

« LA TERRE  
DON DE NOS  
CE SONT NO  
NOUS LA PI

# Calligraphy<sup>PRINT</sup>

IMPRIMEUR GRANDEUR NATURE

**SIÈGE** 7, rue de la Rouyardière - P.A. La Gaultière  
Secteur B4 - 35220 Châteaubourg  
*Adresse postale:* CS 82171 - Châteaubourg  
35538 Noyal-sur-Vilaine  
Tél. 02 99 26 72 72 - Fax: 02 99 26 72 99  
calligraphy@calligraphy-print.com

**BUREAUX BREST** 15, rue Jurien de la Gravière  
Port de Commerce - Immeuble Le Stiff - Hall B  
29200 Brest  
Tél. 02 98 02 28 74 - Fax: 02 98 02 43 15  
brest@calligraphy-print.com



La marque de la  
gestion forestière  
responsable