

# 2019

## INFORME

### SOCIAL Y AMBIENTAL

## CONTENIDO

	Pág.
■ Carta de nuestro presidente	3
■ Organización Carvajal	5
■ Relación con los colaboradores	23
■ Relación con el medio ambiente	29
■ Relación con los proveedores y con la sociedad	37
■ Relación con la comunidad	41



## CARTA DE NUESTRO PRESIDENTE

La Organización Carvajal, durante 115 años ha hecho las cosas bien, al operar bajo la premisa de brindar desarrollo económico, social y ambiental, en armonía con el entorno en el que se desempeña, logrando conectarse con sus grupos de interés y fortaleciendo sus negocios con una visión de futuro.

Para lograr lo anterior, la Organización ha fomentado el desarrollo de su talento con altos estándares de desempeño, honrando la vivencia de sus valores corporativos y fortaleciendo la innovación, para seguir brindando productos, servicios, experiencias y soluciones diferenciadoras que transformen la vida de los consumidores finales, clientes actuales y potenciales.

En el 2019 se lanzaron nuevos productos y servicios como: R2C, Suplit, Termogreen y Tienda Norma, entre otros, a la par que se realizó la Feria de Innovación que reconoció el esfuerzo de 18 proyectos de las distintas empresas del grupo. Asimismo, se sigue incentivando la innovación a través de la aplicación Aquí.Work, que les permite a los colaboradores vincularse directamente con procesos de innovación, entre otras funcionalidades.

Este informe reúne las principales acciones implementadas en el año 2019, para seguir entregando la propuesta de valor definida y generar impacto sostenible.

**Bernardo Quintero Balcazar**

Presidente



ORGANIZACIÓN  
**CARVAJAL**



## A. NUESTRA CULTURA

### Propuesta de valor

Somos un grupo empresarial diversificado, contamos con talento humano comprometido y la capacidad de liderazgo requerida para establecer relaciones cercanas, de confianza y duraderas, que nos permiten desarrollar y entregar productos, servicios y soluciones innovadoras y diferenciadoras para nuestros clientes, generando impacto sostenible.

### Valores

Constituyen la esencia de nuestra Organización y son la base para la toma de decisiones.

- Integridad
- Respeto
- Innovación
- Orientación al cliente
- Compromiso social
- Compromiso con resultados

**Contamos con talento humano comprometido y la capacidad de liderazgo requerida para establecer relaciones cercanas.**

### Atributos culturales

Definen cómo somos y cómo nos comportamos los colaboradores de la Organización Carvajal.



#### Actitud ganadora

Somos proactivos, buscamos soluciones y oportunidades, siempre con actitud positiva.



#### Constructor de relaciones sostenibles

Somos íntegros, consistentes, confiables, respetuosos, empáticos y nos comunicamos asertivamente.



#### Desarrollador de sí mismo y de otros

Queremos aprender y somos responsables por el crecimiento y aprendizaje de la Organización.



#### Ejecutor impecable

Conocemos nuestro trabajo y nos comprometemos en hacer que las cosas sucedan correcta y oportunamente.



#### Espíritu colaborativo

Nos conectamos con otros para el logro de objetivos comunes, siendo puente de relaciones colaborativas.



#### Innovador que genera valor

Somos creativos, curiosos, analíticos, recursivos e inquietos por los nuevos horizontes. Estamos en capacidad de diseñar soluciones e implementarlas con éxito.



#### Visionario y estratega

Nos anticipamos al futuro, a las necesidades de nuestros clientes internos y externos. Inspiramos y movilizamos.

## ■ Capacidades diferenciadoras

Son las habilidades, destrezas y actitudes que nos permiten lograr los resultados y por las que queremos que nuestros grupos de interés reconozcan a la Organización Carvajal.

### Innovación



Corresponde al desarrollo de nuevos modelos de negocio; creación, reconceptualización y entrega de productos, servicios, experiencias y soluciones diferenciadoras que sorprendan y transformen la vida de nuestros consumidores finales, clientes actuales y potenciales.

### Talento con *accountability*



Se refiere a la atracción, motivación y desarrollo de personas íntegras y talentosas que fomenten altos estándares de desempeño y ejecución. *Accountability* implica que cada uno de nuestros colaboradores sea responsable de sus acciones y asuma las consecuencias de las mismas.

### Conectividad con el cliente y consumidor



Busca el fomento de relaciones cercanas, duraderas y de confianza con nuestros clientes y consumidores, a partir del entendimiento claro de su contexto, necesidades y expectativas actuales y futuras.

## ■ Marca de liderazgo

“Los líderes de la Organización Carvajal personificamos con orgullo nuestro compromiso de hacer las cosas bien, anticipándonos al futuro y a las necesidades de nuestros clientes, con una actitud ganadora que nos permita hacer que las cosas sucedan.

Nos caracteriza nuestro espíritu colaborativo y el interés por el desarrollo propio y de otros, para construir relaciones a largo plazo y desarrollar y entregar productos, servicios y soluciones innovadoras y diferenciadoras para nuestros clientes, generando así un impacto sostenible”.

**Personificamos con orgullo nuestro compromiso de hacer las cosas bien.**



## B. ALCANCE DEMOGRÁFICO

Contamos con **17.505**

colaboradores a nivel global,  
distribuidos de la siguiente  
manera:

- 9.339 → Indefinidos
- 6.418 → Temporales
- 1.748 → Agencias

Distribución por género:

8.765

8.740



Distribución  
por generación:

Tradicionalistas:	2
Baby boomers:	748
Generación X:	3.685
Millenials:	12.516
Nativos:	554







## C. GRUPOS DE INTERÉS

La Organización Carvajal tiene como guía los atributos culturales, para el relacionamiento con sus grupos de interés:



### Cientes

Nos interesa conocer y entender a nuestros clientes para satisfacer sus necesidades y expectativas, actuales o futuras, a través de productos, soluciones y servicios, orientados a la calidad y la lealtad.



### Accionistas

Nuestra responsabilidad con los accionistas es asegurar la sostenibilidad de la Organización en el largo plazo, en tanto se preservan los valores corporativos, se mantiene la rentabilidad y se suministra información veraz, transparente, oportuna y completa.



### Estado

El Estado brinda el marco legal y normativo al cual nos acogemos como Organización en nuestros diferentes procesos y prácticas empresariales de manera íntegra.



### Colaboradores

Nos interesan el desarrollo, el alto desempeño y la calidad de vida de nuestros colaboradores, así como proporcionarles un ambiente de respeto y aprendizaje.



### Aliados y proveedores

Son nuestros socios en la satisfacción de necesidades de nuestros clientes. Con ellos buscamos construir relaciones equitativas de mutuo beneficio y confianza recíproca.



### Comunidad

Tenemos un alto compromiso para contribuir a la sociedad en su desarrollo económico y social, siendo respetuosos con el entorno en el cual operamos.



## D. GOBIERNO CORPORATIVO

**P**ara Carvajal, el Gobierno Corporativo refleja la forma de estructurar, dirigir y controlar la asignación de responsabilidades en diferentes niveles de la Organización. Este tipo de gobierno también define el conjunto de relaciones entre la Administración, su Junta Directiva, sus accionistas y los demás grupos de interés.

Además, proporciona la estructura a través de la cual se fijan los objetivos de la Organización, se determinan los medios para alcanzar esos objetivos y se supervisa el desempeño de los colaboradores.

### Estructura del gobierno corporativo



#### Asamblea de Accionistas

Es el máximo órgano de dirección de la Organización. Está constituido por los accionistas inscritos en el libro de registro de acciones, sus mandatarios o representantes, reunidos con el quórum y en las condiciones previstas en los estatutos sociales.

**Para Carvajal, el Gobierno Corporativo refleja la forma de estructurar, dirigir y controlar la asignación de responsabilidades en diferentes niveles de la Organización.**



#### Junta Directiva Corporativa

Vela por los resultados de la Organización y por la ejecución de la estrategia. Cuenta con nueve miembros, de los cuales, cuatro son integrantes de la familia Carvajal y cinco son externos (de ellos, tres son miembros independientes, de conformidad con la Ley 965 de 2005). Esta junta se reúne una vez al mes.

#### Miembros de la Junta Directiva durante 2019:

##### Presidente

- Gustavo Adolfo Carvajal Sinisterra

##### Otros miembros:

- Jaime Bermúdez Merizalde
- Beatriz Carmona Gherzi
- Andrés Felipe Crump Gómez
- Juan Esteban Guerrero Carvajal
- Sergio Restrepo Restrepo
- Manuel Steremberg Carvajal
- Jorge Alberto Uribe López
- Fabio Villegas Ramírez

Todos los miembros ejercieron su cargo a lo largo del año.



### Dirección Corporativa

Administra la Organización, gestiona la estrategia corporativa, hace seguimiento y responde por los resultados de la Organización a través de los negocios. En 2019, la estructura de esta dirección estuvo conformada por:

- **Presidente Corporativo**  
Bernardo Quintero Balcázar
- **Vicepresidente de Finanzas Corporativas**  
Victoria Eugenia Arango Martínez
- **Vicepresidente Jurídica Corporativa**  
Catalina Giraldo Valencia
- **Vicepresidente Corporativa de Desarrollo Organizacional**  
Juliana Gutiérrez Rodríguez
- **Director Corporativo de Control Interno**  
Andrés Carvajal Valli



### Juntas Directivas de Negocio

Estas juntas las establece la Junta Directiva Corporativa para gobernar las unidades de negocio. En 2019, la Organización Carvajal contó con cuatro juntas directivas de negocio, las cuales se reunieron todos los meses.



### Administración del Negocio

La Administración está encabezada por quien dirige el negocio, gestiona la estrategia competitiva y responde por los resultados de la empresa a su cargo.

### Directores de los negocios de la Organización durante 2019:

- **Presidente Corporativo**  
Bernardo Quintero Balcázar
- **Carvajal Empaques**  
Pedro Felipe Carvajal Cabal - Presidente
- **Carvajal Pulpa y Papel**  
Juan Pablo Molina Echeverri - Presidente
- **Carvajal Tecnología y Servicios**  
Alexandra Reyes Gómez - Presidente
- **Assenda Inversiones**  
Jorge Enrique Cote Velosa - Presidente
- **Carvajal Educación**  
Luis Fernando Otero López - Presidente
- **Carvajal Espacios**  
Armando José Collazos Murgueitio - Gerente General
- **Negocio Inmobiliario**  
Jorge Alberto Aristizábal Alvira - Director

El gobierno corporativo de Carvajal cuenta, además, con tres comités que aportan al proceso de toma de decisiones de la Organización. Estos comités y su principal función se describen a continuación.



### Comité Corporativo de Innovación, Inversiones y Sostenibilidad

Su principal objetivo es identificar y diseñar las políticas de inversión o desinversión, así como analizar las oportunidades de nuevos negocios que presenta la Administración, para el posterior estudio y aprobación de la Junta Directiva. Este Comité lo integran tres miembros de esta Junta, de los cuales, como mínimo, hay un miembro externo.



### Comité Corporativo de Auditoría y Riesgos

Se enfoca en facilitar a la Junta Directiva la toma de decisiones en materia de control interno y su mejoramiento, y velar por la transparencia de la información financiera y su adecuada revelación. Está integrado por cinco miembros de la Junta Directiva, incluidos todos los independientes.



### Comité Corporativo de Nombramientos, Remuneración y Gobierno

#### Sus principales funciones son:

- Realizar seguimiento a la gestión de la Junta Directiva y formular recomendaciones para su mejor funcionamiento.
- Construir el perfil y las políticas en el proceso de la selección del presidente de la Organización y de los cargos ejecutivos.
- Orientar a la Junta Directiva en el diseño de políticas de compensación de los directivos.
- Propender por la promoción de colaboradores que reúnan el perfil para estos cargos.
- Promover y velar porque el Código de Buen Gobierno se difunda, esté disponible para todos los grupos de interés de la Organización y que sus prácticas sean debidamente aplicadas.

Está integrado por tres miembros de la Junta Directiva, de los cuales, como mínimo, uno es externo.



## E. NUESTRAS EMPRESAS

### Carvajal Empaques

Somos una empresa multilatina que contribuye con sus empaques a que las personas vivan en un mundo mejor. Atendemos los mercados: industrial, *foodservice* y hogar a través del diseño, la producción y la distribución de soluciones innovadoras y personalizadas de empaques sostenibles para alimentos.

  
Total de  
colaboradores:  
**5.870**  
distribuidos así



**Presencia:**

Chile, Colombia, Ecuador, El Salvador, Estados Unidos, México y Perú.

### Carvajal Pulpa y Papel

Única empresa en Colombia que produce papeles y cartulinas 100% a partir del bagazo de caña de azúcar; así logra el aprovechamiento de este subproducto agroindustrial en la fabricación de papeles de alta calidad para impresión, escritura, empaques y cuadernos.

  
Total de  
colaboradores:  
**1.558**  
distribuidos así



**Presencia:**

Colombia y Ecuador.

## Carvajal Tecnología y Servicios

Empresa dedicada a la creación de sistemas de intercambio de información, que logran conectar a los ciudadanos con el Estado y a las empresas con sus clientes y proveedores, incrementando así la eficiencia al reducir los costos de transacción en los ecosistemas empresariales y estatales.



Total de colaboradores:  
**8.092**  
distribuidos así



### Presencia:

Argentina, Colombia, Ecuador, México y Perú.

## Carvajal Educación

Una empresa apasionada con traer diversión y experiencias al aprendizaje por medio de herramientas que inspiran la expresión de las personas en todas las etapas de su vida. Cuenta con un gran portafolio de productos escolares, de oficina, arte y toda ocasión, con sus marcas Norma, Kiut y Jean Book; además de su nueva línea de juegos de aprendizaje Norma Divertimente, creada para contribuir al desarrollo del potencial de los niños y el descubrimiento de sus talentos.



Total de colaboradores:  
**1.273**  
distribuidos así



### Presencia:

Colombia, Costa Rica, Ecuador, El Salvador, Guatemala, México y Panamá.

### Carvajal Espacios

Empresa especializada en el diseño, producción y comercialización de soluciones de amoblamiento para oficina y educación, a través de su marca comercial Mepal.

**Presencia:**

Colombia y Ecuador.



Total de colaboradores:

**381**

distribuidos así

243



Indefinidos

38



Temporales

100



Agencia



## F. CERTIFICACIONES Y RECONOCIMIENTOS

### Certificaciones

Las empresas del Grupo Carvajal cuentan con las siguientes certificaciones:

Empresa / Certificación	OSHAS 18001	ISO 14001	ISO 9001	FSC 22000	FSC V.3	BRCGS V.5	OEA / IMPO
Carvajal Educación	x	x	x				x
Carvajal Espacios	x	x	x				
Carvajal Empaques Colombia	x	x	x	x			
Carvajal Empaques México				x			
Carvajal Empaques Perú	x		x		x	x	
Carvajal Pulpa y Papel		x					

## ■ Reconocimientos



### Carvajal Educación - Colombia

- Premio “Lo mejor del año, Andigraf 2018-2019”, que reconoce la calidad en la industria de las artes gráficas.
  - **Categoría: Cuadernos**  
*Primer lugar:* Cuadernos marca Norma Street Racer
  - **Categoría: Carpetas impresas por uno o ambos lados**  
*Primer lugar:* Carpeta fuelle Norma Avengers



### Carvajal Tecnología y Servicios

- Premio Plata iAB Mixx
  - **Categoría: Direct Response**  
Campaña de factura electrónica



### Carvajal Empaques

- Carvajal Empaques Colombia recibió reconocimiento por parte de la empresa Alpina como el proveedor más sostenible por su cadena de abastecimiento, destacando su proceso de innovación para el desarrollo de una sobrecopa con PET reciclado.
- Carvajal Empaques México fue reconocida como una Súper Empresa 2019 por la Revista Expansión, por dar prioridad a la felicidad en el trabajo y tener una cultura organizacional basada en valores, motivación y desarrollo profesional.
- Carvajal Empaques Perú fue reconocida por tercer año consecutivo en el *ranking* Great Place to Work, ocupando el puesto 12 (ascendió 11 posiciones frente a 2018).
- El Consejo Nacional de Ciencia, Tecnología e Innovación Tecnológica (Concytec) de Perú le otorgó a Carvajal Empaques de ese país un reconocimiento por su proyecto “Desarrollo de PET microcelular para aplicaciones de empaques para alimentos”.







## G. HECHOS RELEVANTES

### ■ Feria de Innovación

Durante 2019 se realizó la primera Feria de Innovación de la Organización en dos modalidades: presencial y virtual. En este espacio se presentaron 18 nuevos productos, servicios y modelos de negocios innovadores, desarrollados en cada una de nuestras empresas por 61 colaboradores en equipos multidisciplinarios.

En este evento se reconoció el mejor proyecto de innovación del año, siendo elegido Cañatek (primer vaso en el mundo fabricado con fibra 100% de caña de azúcar) de Carvajal Empaques y Pulpa y Papel. Los ganadores realizaron una misión a Silicon Valley para conocer de cerca este ecosistema de innovación y visitar grandes empresas como Google y Facebook, aceleradoras, universidades y *startups*, para aplicar el conocimiento recibido en sus labores.

### ■ Best Employer

En 2019 Carvajal Pulpa y Papel – Propal y Carvajal Propiedades e Inversiones recibieron la certificación como “Best Employers Colombia”, otorgada por Kincentric, empresa consultora experta en compromiso organizacional, por los excelentes resultados alcanzados en compromiso y por sus prácticas en dimensiones de agilidad al cambio, liderazgo comprometedor y foco en el talento.

**Durante 2019 se realizó la primera Feria de Innovación de la Organización en dos modalidades: presencial y virtual.**



### ■ Hackatón

En alianza con la Universidad de los Andes, la Organización realizó su primera hackatón, un evento que convocó a más de 120 estudiantes de diferentes universidades y regiones del país, donde se desarrollaron dos retos de innovación con tecnologías 4.0, para incentivarlos a desarrollar soluciones innovadoras que aporten valor a la Organización.

### ■ R2C

En mayo de 2019, Carvajal Espacios lanzó R2C, una solución de precableado que le permite al mobiliario Mepal estar listo para ser conectado al sistema eléctrico de cualquier espacio en un solo paso.

## ■ Termogreen

Durante 2019, Carvajal Empaques lanzó en El Salvador Termogreen, una línea de empaques de plástico más amigable con el medio ambiente: oxobiodegradables en cielo abierto y biodegradables en vertederos. Estos productos han sido testeados siguiendo las normas ASTM 6954 y ASTM 5338.

## ■ Tienda Norma

Carvajal Educación relanzó su plataforma virtual: [tiendanorma.com](http://tiendanorma.com), con el propósito de brindarles a los consumidores el acceso a un portafolio amplio e integral de productos de las marcas de la empresa de una manera fácil, ágil y con la conveniencia de recibirlo en su lugar de elección.

## ■ Suplit

Carvajal Tecnología y Servicios lanzó Suplit, un *marketplace* B2B enfocado en digitalizar los procesos de compra y venta de las empresas. A través de esta solución, se conectaron, mediante una plataforma tecnológica, vendedores y compradores corporativos para construir un ecosistema de mercado abierto 100% *online*.



## H. COMPROMISO ÉTICO

### ■ Derechos humanos



La Organización Carvajal asume la responsabilidad de ser parte integrante de la sociedad en cualquier país donde se encuentre. Por ello, sin excepción, tiene como premisa que su actuar esté regido por un comportamiento ético, basado en sus valores.

Alineado con lo anterior, estamos adheridos a los principios rectores del Pacto Global y fomentamos prácticas de apoyo y respeto de los Derechos Humanos en nuestras actividades. Promovemos la inclusión y el respeto en nuestros procesos, sin distinción de raza, religión, orientación sexual o edad, entre otros aspectos. De igual manera, contamos con la Línea Ética, un canal que nos permite reportar y gestionar situaciones que no están cumpliendo las políticas internas y el código de actuar ético.

Durante 2019 se diseñó y publicó la cartilla de Derechos Humanos, documento que da un amplio despliegue de los principios rectores de nuestra Política de Derechos Humanos.

**Promovemos la inclusión y el respeto en nuestros procesos, sin distinción de raza, religión, orientación sexual o edad, entre otros aspectos.**

## ■ Línea Ética

Es un canal de comunicación confidencial y anónimo que le permite a cualquier grupo de interés de los países donde la Organización Carvajal tiene presencia, reportar comportamientos o actividades de alguno de los colaboradores que se consideren poco éticos.

Este canal de comunicación cuenta con dos opciones de reporte: línea telefónica o página web.

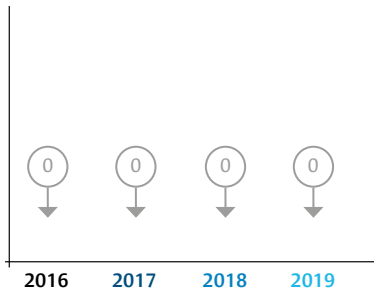
Durante 2019 se recibieron 158 casos, de los cuales solo aproximadamente el 2% estuvo clasificado en categoría B (Gráfico 1).

Gráfico 1

### Casos reportados por tipo de prioridad por año % (Cantidad)

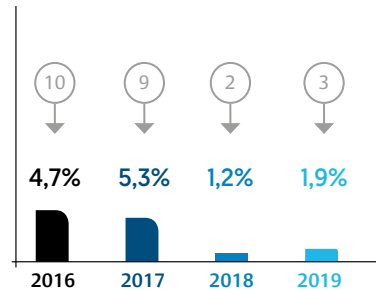
#### Prioridad A

El caso requiere revisión y/o acción inmediata debido a la amenaza inmediata a una persona, a la propiedad o el entorno.



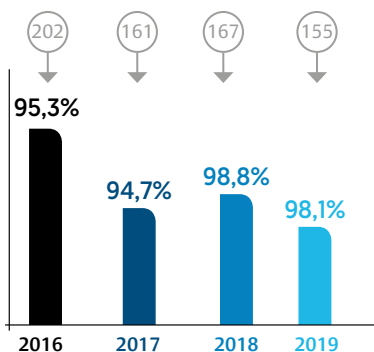
#### Prioridad B

El caso requiere pronta revisión y/o acción debido a que contiene información sensible.



#### Prioridad C

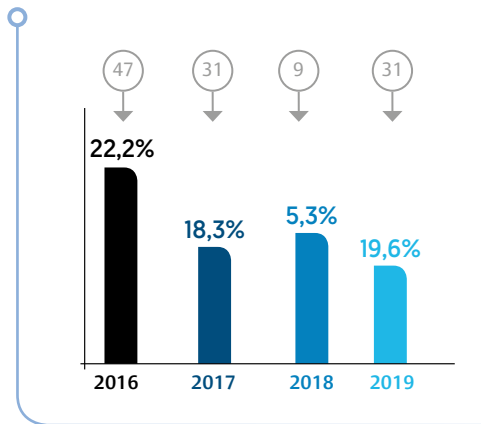
El caso no requiere acción inmediata.



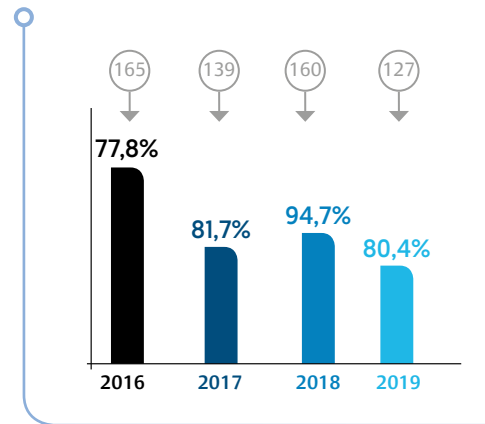
Se destaca que en los últimos cuatro años no se ha reportado ningún caso de categoría A y que del total de casos reportados de enero a diciembre de 2019, se ha dado respuesta y cerrado el 80,1% de los mismos (Gráfico 2); los demás casos que permanecen abiertos están en proceso de investigación.

Gráfico 2

Estado de casos por año (Cantidad)



Abiertos



Cerrados

Se dio continuidad al plan de comunicaciones de la Línea Ética, que tiene como objetivo reforzar los mensajes más relevantes sobre este canal, para motivar la credibilidad en el mismo, su uso y dar a conocer los tipos de reportes que se pueden realizar y los pasos para que estos sean efectivos.

**Ciudadano Carvajal**

Durante 2019 se dio continuidad al Programa Ciudadano Carvajal, con el cual se busca fortalecer el cumplimiento del actuar ético definido en la Organización, a partir de diversas pautas de comportamiento.

El foco educativo del curso fue “Relaciones con Grupos de Interés”, con el cual logramos la certificación de:



**8.647**  
colaboradores

**>> 100%**  
de la población objetivo



**Programa de Cumplimiento Corporativo**

La organización Carvajal cuenta con un programa de Cumplimiento Corporativo, el cual aplica a todas sus empresas y tiene como propósito el fortalecimiento de la cultura de autocontrol y ética empresarial. Este programa identifica, detecta, previene y monitorea los riesgos de cumplimiento, garantiza la implementación de las exigencias legales y genera confianza a los diferentes grupos de interés.

**Aspectos desarrollados en el programa:****Anticorrupción**

Contamos con un *Manual de Cumplimiento Corporativo* que promueve y fortalece las medidas necesarias para prevenir y combatir la corrupción (bajo los estándares normativos exigidos en la Ley 1778 de 2016).

**Prevención de Lavado de Activos y Financiación del Terrorismo**

Adoptamos el *Manual Corporativo de Prevención de Lavado de Activos y Financiación del Terrorismo*, documento que enmarca las directrices a considerar en el relacionamiento con los diferentes grupos de interés.

**Defensa de la competencia**

Tenemos un compromiso ético y social muy sólido en el acatamiento estricto de las normas de la competencia, garantizando con esto la protección de los consumidores y la sana competencia.

**La organización Carvajal cuenta con un programa de Cumplimiento Corporativo, el cual aplica a todas sus empresas y tiene como propósito el fortalecimiento de la cultura de autocontrol y ética empresarial.**

**Protección de Datos Personales**

Cumplimos con las obligaciones relativas a la protección de datos personales contenidas en la Ley Estatutaria 1581 de 2012 y sus decretos reglamentarios. Adicionalmente, contamos con el *Manual de Protección de Datos*, documento que regula el manejo operativo en la Organización.

**Principales actividades ejecutadas durante 2019:**

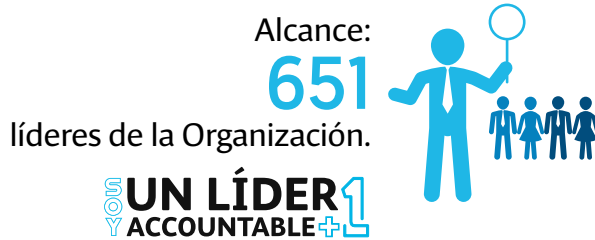
- Participación en la iniciativa colectiva de anticorrupción del Pacto Global de las Naciones Unidas.
- Evaluación de riesgos de cumplimiento.
- Definición de controles adecuados, con el fin de mitigar los riesgos identificados.
- Monitoreo a la ejecución de los controles establecidos.
- Acompañamiento a las diferentes áreas en atención a consultas relacionadas con el Programa Cumplimiento Corporativo.
- Capacitación sobre aspectos de cumplimiento a los colaboradores.
- Respuesta a los requerimientos de los diferentes entes de control.
- Elaboración de reportes reglamentarios mensuales a la Unidad de Investigación y Análisis Financiero del Ministerio de Hacienda (UIAF).
- Reporte semestral al Comité de Auditoría con respecto a la supervisión y aplicación del Programa de Cumplimiento Corporativo.
- Reporte de las bases de datos, con datos personales existentes en el Registro Nacional de Bases de Datos habilitado por la Superintendencia de Industria y Comercio para dicho efecto.
- Auditoría externa para verificar el cumplimiento de la Ley de Habeas Data, LA/FT.



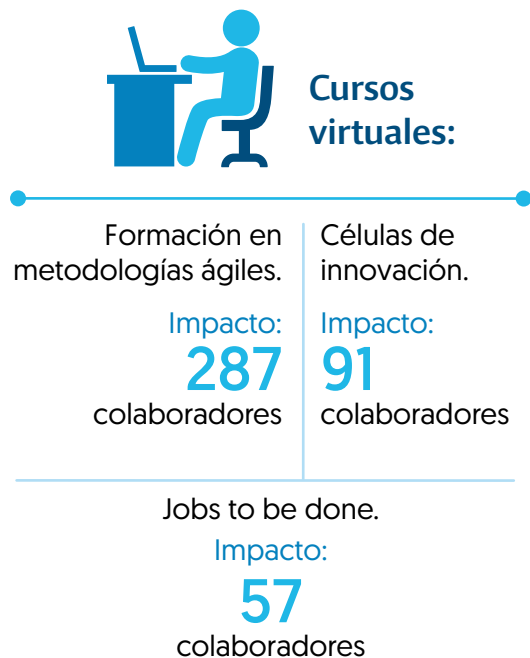
RELACIÓN CON  
**COLABORADORES**

**D**urante 2019 la Organización Carvajal brindó formación presencial y virtual en diversos temas relacionados con nuestras capacidades diferenciadoras de talento con *accountability* e innovación, con el fin de desarrollar y potencializar las habilidades de nuestros colaboradores para el logro de las metas individuales y organizacionales.

A nivel global, se dictó el taller Soy un Líder Accountable +1, una sesión de alineación con nuestra cultura, para reforzar el concepto de *accountability*, asociado a la responsabilidad en nuestros actos y las consecuencias de los mismos.



De igual manera, se realizaron en Colombia las siguientes formaciones:



Por último, se realizaron 11 conversatorios con el mercado y charlas con expertos en innovación, para conocer tendencias, necesidades del mercado y oportunidades para innovación, logrando una participación de 500 colaboradores aproximadamente.



## ■ Seguridad y salud en el trabajo

Nos interesa brindar a nuestros colaboradores condiciones de trabajo óptimas que nos permitan velar por su bienestar, salud y seguridad.

Los principales indicadores en 2019 fueron:



### Enfermedad laboral

Empresas	Índice de frecuencia 2018	Índice de frecuencia 2019
Carvajal Educación	1,1	0,2
Carvajal Empaques	0,0	0,0
Carvajal Espacios	0,3	0,0
Carvajal Tecnología y Servicios	0,2	0,0
Américas BPS	0,3	0,2
Carvajal Pulpa y Papel	0,2	0,2

El índice de enfermedad laboral se obtiene al dividir el número de casos calificados como enfermedad laboral entre el número total de horas trabajadas, y multiplicar este resultado por la constante K.



### Accidentalidad

Empresas	Índice de frecuencia 2018	Índice de frecuencia 2019
Carvajal Educación	0,5	3,2
Carvajal Empaques	6,8	1,5
Carvajal Espacios	4,2	1,5
Carvajal Tecnología y Servicios	1,5	1,4
Américas BPS	0,9	0,7
Carvajal Pulpa y Papel	6,4	4,8

El índice de frecuencia de accidentalidad se obtiene al dividir el número de accidentes de trabajo entre el número total de horas trabajadas, y multiplicar este resultado por la constante K.



## Severidad

Empresas	Índice de frecuencia 2018	Índice de frecuencia 2019
Carvajal Educación	14,7	46,4
Carvajal Empaques	81,7	24,6
Carvajal Espacios	17,2	20,5
Carvajal Tecnología y Servicios	2,8	6,2
Américas BPS*	4,8	9,5
Carvajal Pulpa y Papel	25,8	63,4

\*El valor del indicador del año 2018 de Américas BPS se ajustó por revisión interna del negocio con relación a la fórmula.

El índice de severidad se obtiene al dividir el número total de días perdidos por causa de accidentes de trabajo entre el número total de horas trabajadas, y multiplicar este resultado por la constante K.

**Nota:** Para los tres indicadores, la constante K equivale a 240.000 (horas). Se obtiene de multiplicar 100 colaboradores por 48 horas semanales por 50 semanas al año, con el fin de proporcionar resultados comparables con las estadísticas OSHA, que se aplican a nivel mundial. Así mismo, los indicadores corresponden a colaboradores directos contratados por la Organización.



La causa del incremento en el indicador de accidentalidad de Carvajal Educación corresponde a accidentes de trabajo relacionados con el cambio de operación y la falta de refuerzo en el entrenamiento. Por su parte, el incremento en severidad se debe a tres accidentes graves, con incapacidad mayor a cuatro meses, ocurridos en México por comportamientos inseguros de los colaboradores. Frente a ello, se creó el Programa Visión Cero, que busca fortalecer de manera integral la cultura de la prevención y control de incidentes, accidentes y eventos ocasionados por los comportamientos inseguros, desarrollando así buenos hábitos que se traducen en acciones seguras.

En el caso de Carvajal Espacios, se presentó un incremento en el indicador de severidad, relacionado con un caso de incapacidad de 60 días por accidente grave, por lo cual, se realizaron capacitaciones en higiene postural, manejo de cargas y cuidado de miembros superiores y manos, además, se llevaron a cabo inspecciones de diferentes factores y revisión de las áreas de circulación donde se presentaron los accidentes para identificar e implementar acciones de mejora.

Por otra parte, el incremento en la severidad de Carvajal Tecnología y Servicios está relacionado con un accidente de tránsito no grave con varios meses de incapacidad. Por esta razón, durante 2019 se realizó campaña de impacto en seguridad vial, a la par del fortalecimiento de los programas de seguridad y salud en el trabajo,

**En Carvajal Empaques se dictaron charlas preturno para reforzar aspectos de seguridad y salud en el trabajo, se trabajó en el reporte y gestión de actos y condiciones inseguras, a través del cual se cerraron 192 condiciones clasificadas como críticas.**



implementación de campañas lúdicas y el refuerzo en el reporte de condiciones inseguras.

De igual manera, las demás empresas trabajaron en otros programas y acciones para la reducción y mejora de sus indicadores:

En Carvajal Pulpa y Papel se implementaron varias campañas lúdicas, como “Canción Propal Seguridad Total”, “Reconoce tu puesto de Trabajo”, “Visita a la Planta con Familias” y “Las 3 AAA y Compromiso de Autocuidado”, capacitaciones, reinducción y entrenamiento, además de la gestión de reconocimientos por pequeños logros en prácticas seguras.

En Carvajal Empaques se dictaron charlas preturno para reforzar aspectos de seguridad y salud en el trabajo, se trabajó en el reporte y gestión de actos y condiciones inseguras, a través del cual se cerraron 192 condiciones clasificadas como críticas. Con un enfoque preventivo, se sensibilizó sobre la importancia de cuidarse y se gestionó el reconocimiento a partir de buenas prácticas de trabajo seguro.

Durante 2020, las empresas de la Organización seguirán trabajando en la intervención de las acciones de mejora identificadas y realizando programas y campañas que movilicen buenos hábitos de seguridad, salud y autocuidado en los colaboradores.



RELACIÓN CON EL  
**MEDIO  
AMBIENTE**

**En la Organización Carvajal operamos en armonía con el medio ambiente y el entorno, permitiendo el mejoramiento de los mismos.**



## **CARVAJAL** EMPAQUES

**C**arvajal Empaques está comprometida con liderar el camino hacia una economía circular, en la que el 100% de nuestros empaques sean elaborados con materias primas sostenibles, apostando por una gestión integral que va desde la innovación hasta el aprovechamiento de los elementos reciclables.

En esa línea, trabajamos con varios grupos de interés en la construcción de una cadena de valor que permita el máximo aprovechamiento de nuestros empaques, a través de la transformación, para minimizar su impacto en el

medio ambiente, diseñándolos para reducir su peso y aumentar su composición de material reciclable y renovable. Trabajamos para generar cultura y conciencia del reciclaje, apoyándonos en el alto grado de reconocimiento y llegada de nuestras marcas, aunando esfuerzos con nuestros clientes, Gobierno, recicladores, comunidades y otros grupos de interés para incrementar los índices de reciclaje.

Durante 2019 se obtuvieron los siguientes logros y resultados:





## Colombia

- Certificación en Sello de Sostenibilidad otorgada por el Icontec en la categoría ESENCIA. Este sello está orientado a reconocer la importancia y contribución de empresas que le apuestan al desarrollo sostenible, mediante prácticas responsables.
- Certificación Invima mediante Resolución 2019003550, para incorporar material PET reciclado posconsumo en la fabricación de envases destinados al contacto con alimentos y bebidas para el consumo humano. Esta certificación se obtuvo gracias a la tecnología de ultralimpieza Gneuss avalada por la FDA, que garantiza la total descontaminación para el aprovechamiento de materias primas recicladas.
- Autorización Invima para incorporar material PS (poliestireno) reciclado posconsumo en la fabricación de lámina para la elaboración de envases destinados a entrar en contacto con alimentos y bebidas para el consumo humano. Así, Carvajal Empaques se convierte en la primera empresa colombiana en recibir este tipo de autorizaciones sobre un material plástico reciclado posconsumo.
- Puesta en marcha del modelo de negocio de Recicloplas Colombia, escalando el proyecto a una planta de mayor envergadura y apostándole al crecimiento en toneladas transformadas del 215 % respecto al año 2018.
- Adherencia al programa de Adopción de Zonas Verdes del Departamento Administrativo del Medio Ambiente – DAGMA, para trabajar en la recuperación ambiental y paisajística del parque principal del barrio El Templete; un espacio que llevaba más de 10 años sin recibir este acompañamiento. Además, donó a la ciudad la obra artística ‘Mirá Ve’, elaborada con 648 mil vasos plásticos reciclados y pintada por seis artistas colombianos.

- Puesta en marcha del proyecto “Plataforma Pacifico” en alianza con la Fundación Carvajal, para convertir a Buenaventura en un gran centro de manejo de residuos aprovechables, para que la comunidad pueda recuperar y aprovechar elementos reciclables como plásticos desechables, vidrio, cartones y metales.



## Perú

- Primera empresa de empaques del Perú en firmar un Acuerdo de Producción Limpia junto al Ministerio del Ambiente y Ministerio de Producción. Reafirmando el compromiso de la empresa con minimizar el impacto ambiental de sus productos y procesos, desarrollando un nuevo portafolio de productos ecoamigables, así como la creación de alianzas que generen un cambio cultural en busca de una economía circular.
- Aumento de la capacidad de Recicloplas, con el objetivo de pasar de 3.600 toneladas de plástico al año a 7.000 toneladas. Esto permitirá aumentar la proporción de material reciclado dentro de los productos de la línea PET de Pamolsa.
- Generación de la primera línea de empaques biodegradables Bioform, que hace parte de una familia de contenedores y bandejas para alimentos, elaborados a partir del bagazo de caña de azúcar.
- Reincorporación de 4.134 toneladas de PET reciclado posconsumo al proceso productivo para la fabricación de bandejas, domos, bases, *clamshells* y *punnets*. Esta línea de productos está compuesta por 40% de material reciclado posconsumo.



## México

- Integración de una línea de productos compostables: Converpro Bio y Bio Bosco al portafolio. Así mismo se incluyeron, vasos de papel, platos y contenedores Converpro, elaborados 100% a partir de la pulpa de caña de azúcar.



## CARVAJAL PULPA Y PAPEL - PROPAL

Carvajal Pulpa y Papel, con dos plantas en Colombia e incidencia en el entorno ambiental, realiza una gestión constante en pro de la conservación, protección y preservación del medio ambiente y de los recursos naturales, que se presenta a continuación:



### Biodiversidad

En 2019 se dio cierre total a la etapa de seguimiento y mantenimiento del proyecto de reforestación proteccionista de la subcuenca del río Palo y se llevaron a cabo los procesos de acompañamiento a la comunidad para la implementación de acciones de recuperación pasiva para las áreas con bajo acondicionamiento de la materia vegetal, que seguirán acompañándose hasta junio de 2020, con la finalidad de dar cumplimiento al 100% de los compromisos voluntarios y adquiridos con la Corporación Autónoma Regional del Cauca.



### Uso sostenible del agua

En 2019 se ejecutaron dos proyectos de ahorro, orientados a la optimización y el reúso de aguas de proceso procedentes de la máquina papelera, permitiendo un aumento aproximado del 1,5% en el reúso de agua. Con estos proyectos se logró el filtro de aguas de rechazos de las máquinas, almacenamiento de aguas de proceso para diluciones de tanques y pulpas, y el direccionamiento de aguas sobrantes a proceso de lavado de pulpa.

Para 2020, los focos en estandarización de usos y logística de paradas y cambios operativos serán los cimientos de la gestión del programa de agua.

Indicador	Unidad	2018	2019
Total agua captada	m <sup>3</sup> /t papel producido	95	96
Total agua reusada + Reciclada en proceso	% total agua usada	65	66





### Gestión de vertimientos

Seguimos cumpliendo con los parámetros de vertimientos, conforme lo exige la Resolución 0631 de 2015 para el sector de pulpa, papel y cartón.

Logramos una reducción del 18% en la carga de sólidos suspendidos totales (SST) y 14% en la demanda bioquímica de oxígeno (DBO5) vertidos a las fuentes hídricas por tonelada de papel producida. Estos resultados se obtuvieron al realizar la recuperación del 50% de capacidad de almacenamiento de la Laguna Facultativa, ejecutando la limpieza del material acumulado.

Asimismo, gracias al proyecto *Reducción de la captación de agua por reúso de agua clarificada, en el lavado de bagazo en planta 2*, se logró mantener en aproximadamente 250 m<sup>3</sup>/hr la reducción del flujo de agua vertida al río Palo.

Indicador	Unidad	2018	2019
DBO5 - Demanda bioquímica de oxígeno	kg/t papel producido	1,4	1,2



### Gestión eficiencia energética

Dentro de la gestión del programa de energía se presentó un aumento de la eficiencia energética de los combustibles, representado en un menor consumo de carbón mineral en las calderas de potencia y una disminución en el uso operativo del ACPM. De igual manera, se logró una reducción de 4% en el consumo de combustibles y fuentes energéticas para la producción de papel, todo esto alineado con mantener la eficiencia de los procesos.

Indicador	Unidad	2018	2019
Total consumo de energía directa	GJ/t papel producido	49	47
Uso combustible verde en calderas Pot/Rec (Biomasa)	%	55	53



### Gestión calidad del aire

Con las inversiones efectuadas en los sistemas de control de emisiones de las calderas de potencia, se logró mantener el indicador de kilogramos de material particulado, emitido por fuentes fijas por cada tonelada de papel producido.

Indicador	Unidad	2018	2019
Total material particulado	kg/t papel producido	0,50	0,50
CO <sub>2</sub> Equivalente (Scope 1 y 2)	t/t papel producido	2,50	2,50
CO <sub>2</sub> Biogénico	t/t papel producido	0,60	0,52





## Gestión de residuos

Se presentó un incremento en los indicadores de residuos con relación al año anterior, sin embargo, para el 2020 se proyecta una menor disposición de residuos, se hará mantenimiento al equipo de Screw Press y se matriculó el proyecto nuevo Screw con mayor capacidad y eficiencia.

Indicador	Unidad	2018	2019
Total de residuos peligrosos*	g/t papel producido	95	129
Total residuos sólidos industriales (RSI) orgánicos húmedos	Toneladas RSI orgánicos húmedos / Toneladas papel producido	0,52	0,73
Total residuos sólidos industriales (RSI) inorgánicos húmedos	Toneladas RSI inorgánicos húmedos / Toneladas papel producido	0,95	1,02



## CERTIFICACIONES AMBIENTALES

En este ámbito se logró:



Mantener las certificaciones del Sistema de Gestión Ambiental, bajo la Norma ISO 14001 V2015, del Sello Ambiental Colombiano SAC bajo la norma NTC 069 y de Gran Consumidor de Combustibles.



Renovación, por parte del Ideam, de la acreditación de los laboratorios ambientales bajo la norma NTC-ISO-IEC 17025 - 2005, por cuatro años.



Vinculación al piloto colectivo con la ANDI, denominado Visión 30/30, el cual permite darle cumplimiento a la Resolución 1407 de 2018 del MADS, y posicionar a Pulpa y Papel en el mercado nacional como una compañía comprometida con el desarrollo sostenible, reduciendo el impacto que generan los residuos de envases y empaques en los rellenos sanitarios de Colombia.



Participación en el convenio *Programa Valle Carbono Neutro Organizacional*, liderado por la Corporación Autónoma Regional del Valle del Cauca - CVC, con el fin de promover la producción de productos y servicios con la menor huella de carbono, lo que permite contribuir a la mitigación del cambio climático en el Valle del Cauca.



RELACIÓN CON LOS  
PROVEEDORES Y CON LA  
**SOCIEDAD**

La Organización Carvajal es consciente de que opera en un medio social con el cual tiene responsabilidades para generar un impacto sostenible en sus grupos de interés.

A continuación, aparecen las cifras que corresponden a los pagos que realizó la Organización Carvajal en Colombia durante 2019.






### A los proveedores

Pagos totales a proveedores nacionales	2.194.902
Pagos totales a proveedores en el exterior	223.659

**Nota:** Estos valores incluyen transacciones de pagos por concepto de compras entre las empresas de la Organización.



**A la sociedad**

Concepto	2018	2019
 Ingresos *	2.572.863	2.389.221
 Impuestos nacionales	272.342	267.833
 Impuestos regionales	17.875	24.139
 Parafiscales**	51.686	75.010
 Pagos laborales	442.055	440.313

Cifras expresadas en millones de pesos.

\* En el monto de ingresos se encuentran incluidas las transacciones entre las empresas.

\*\* Esta cifra consolida las contribuciones que realiza la empresa en Seguridad Social: salud y pensión, y parafiscales. Dichas contribuciones son de carácter obligatorio, impuestas por la ley, en cabeza de los empleadores. Estas se determinan sobre la base salarial de la nómina total de colaboradores y benefician no solo a estos, sino a entidades gubernamentales.





RELACIÓN CON LA  
**COMUNIDAD**



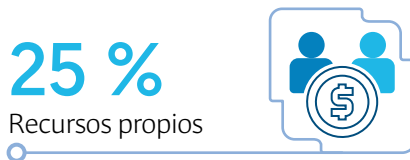
## FUNDACIÓN CARVAJAL

**E**l trabajo de la Fundación Carvajal se fundamenta en la intervención social integral en el Valle del Cauca y el norte del Cauca, y en otros territorios del país, mediante transferencia de conocimientos metodológicos. Su objetivo es disminuir las brechas de desigualdad por una sociedad más justa y equitativa, a través de las áreas de conocimiento: Desarrollo Empresarial, Educación y Cultura y Desarrollo Social y Comunitario –como eje transversal–.

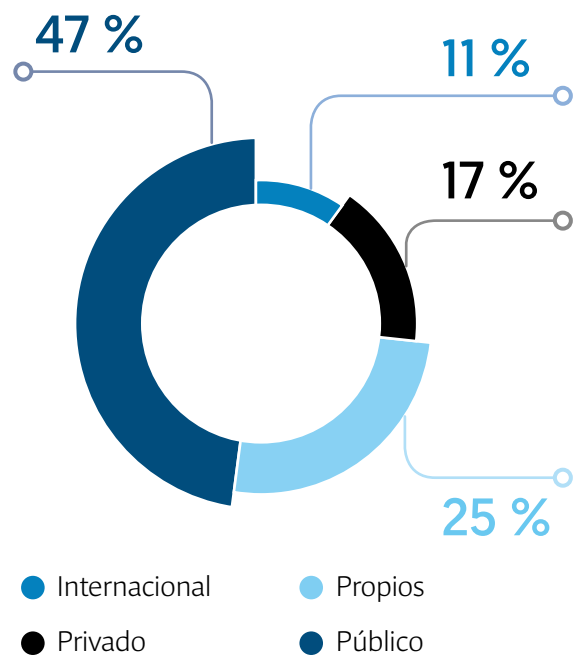


### Indicadores de inversión social y cobertura

#### Fuentes de ingresos



#### Composición de ingresos



# cooperantes 2019: 47

#### Inversión social 2019

**\$30.834**  
millones

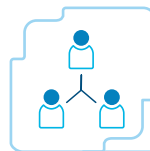


## Intervención social integral



**58**

Proyectos ejecutados



**10.052**

Beneficiarios únicos atendidos



**1.111.529**

Usuarios atendidos desde los centros de servicios básicos comunitarios



**145.601**

Servicios prestados desde las centrales didácticas de los centros de servicios básicos comunitarios



**7.553**

Beneficiarios matriculados del Instituto de Formación para el Trabajo y Desarrollo Humano



**6.083**

Beneficiarios graduados del Instituto de Formación para el Trabajo y Desarrollo Humano



**47**

Cooperantes: Públicos: **17** • Privados: **17** • Internacionales: **13**



## LOGROS RELEVANTES DE LA GESTIÓN DE LAS ÁREAS

### ÁREAS DE CONOCIMIENTO DE LA FUNDACIÓN

#### ■ Desarrollo Empresarial

Desde Desarrollo Empresarial se contribuye a la generación de ingresos y calidad de vida de las comunidades atendidas, a través de los programas *Fortalecimiento Empresarial* y *Empleabilidad Inclusiva, Pertinente y Sostenible*.





## Cobertura en Desarrollo Empresarial

Línea apoyo a la generación de ingresos



### Fortalecimiento Empresarial Individual y Colectivo

**Modalidades:** Semilleros, Gerencia para pequeñas empresas, MBA.

Beneficiarios

797

728

Empresarios matriculados

Empresarios graduados

2

Organizaciones

- Coolimva
- Recicloplas

#### COOPERANTES

- Association for Cultural, Technical and Educational Cooperation (ACTEC) ACTEC - Gobierno de Bélgica
- Cuso International - Embajada de Canadá
- Ministerio de Vivienda, Ciudad y Territorio - Fondo Nacional de Vivienda (Fonvivienda)
- Carvajal Empaques S.A.
- Corporación Urrea Arbeláez
- Fundación WWB
- Limmat Stiftung
- Trafigura Foundation



### Otras formaciones empresariales

**Modalidades:** Plan Crecer Semilla, Mentorías

Beneficiarios

444

296

Empresarios matriculados

Empresarios graduados

#### COOPERANTES

- Alcaldía de Cali - Secretaría Desarrollo Económico
- Cuso International - Embajada de Canadá



### Empleabilidad inclusiva, pertinente y sostenible

Beneficiarios

1.345

1.204

Personas matriculadas

Personas graduadas

De las 1204 graduadas, 663 personas están vinculadas al 24 de enero de 2020 y 403 personas se encuentran en proceso de intermediación laboral

#### COOPERANTES

- Fundación Corona - BIS
- Caja de Compensación Familiar Comfandi
- Cuso International - Embajada de Canadá
- Muromar Logística Op S.A.S
- Alto Comisionado de las Naciones Unidas para los refugiados (ACNUR)
- El programa de Empleabilidad se implementó con el apoyo de **24** empresas ancla



## Resultados y logros

### Formación técnica y en oficios / otros procesos de formación para la generación de ingresos



- En el marco del programa *Fortalecimiento Empresarial*, **728** empresarios recibieron capacitación y acompañamiento en Cali y Buenaventura, para la generación de competencias gerenciales.
- A través del programa *Empleabilidad Inclusiva, Pertinente y Sostenible*, se graduaron **1.204** participantes en competencias sociolaborales en Cali y Buenaventura, de los cuales, **663** han logrado un trabajo digno mediante la vinculación formal a empresas de la región.
- Gracias al proyecto *Encadenamientos Productivos Inclusivos* fase II, con la Secretaría de Desarrollo Económico, se fortalecieron los vínculos comerciales entre diversas empresas del Valle del Cauca y **104** microempresarios de los sectores rural y urbano de Cali.
- En el marco del proyecto *Plan Crecer Semilla*, con la Secretaría de Desarrollo Económico, se fortaleció la competitividad de **57** empresarios en Cali, para potenciar sus negocios. De ellos, **30** recibieron capital financiero para implementar su proyecto de inversión.
- En alianza con Carvajal Empaques, se continuó con el acompañamiento socioempresarial a la empresa Recicloplas, que logró el **215%** de crecimiento en toneladas transformadas, respecto a 2018.
- El proyecto *Bono de Impacto Social (BIS) Cali Progresa con Empleo* fase II, favoreció a **429** personas graduadas en proceso de empleabilidad, con el apoyo de la Alcaldía de Cali, BID-LAB y la Organización SECO de Suiza, bajo la operación de la Corporación Inversor en Colombia.

**Gracias al proyecto *Encadenamientos Productivos Inclusivos* fase II, con la Secretaría de Desarrollo Económico, se fortalecieron los vínculos comerciales entre diversas empresas del Valle del Cauca.**



- El Centro de Desarrollo Productivo (CDP), de la Fundación Carvajal, atendió a **1.195** estudiantes con los procesos de formación técnica a través del programa de *Ampliación de Cobertura* del SENA y con cursos cortos en oficios y habilidades socioemocionales.
- En alianza con las Universidades de Georgetown y de Harvard se realizó la evaluación del programa *Empleabilidad Pertinente, Inclusiva y Sostenible*.

## ■ Educación y Cultura

Con esta área, la Fundación Carvajal se compromete a contribuir en el mejoramiento de la calidad y la permanencia educativa, con la implementación de modelos flexibles y estrategias que promueven las competencias básicas, las habilidades socioemocionales, el vínculo de la familia y la inclusión educativa.



### Cobertura en Educación y Cultura

  
**Tejiendo Saberes,  
"una travesía con  
imaginación y  
afecto".**

#### Beneficiarios

**1.514**

agentes educativas formados

Se estima la atención indirecta de

**23.376**

niños y niñas

Se implementa la Estrategia Modelo Acompañamiento Pedagógico Situado

#### COOPERANTES

- Banco Interamericano de Desarrollo (BID)
- Limmat Stiftung
- Gobernación del Valle del Cauca
- Instituto Colombiano de Bienestar Familiar (ICBF)
- Corficolombiana



**Horizontes con  
Brújula para el aprendizaje**

**Beneficiarios**

**Brújula**

**61**

Aulas

**167\***

Docentes matriculados  
y graduados

\* Incluye programa de conocimientos académicos para la Formación Pedagógica y Didáctica para Docentes

**Operación de la Estrategia  
Aceleración y Aprendizaje**

**83**

Aulas

**165**

Docentes matriculados  
y graduados

**23**

Instituciones educativas

\* Total docentes formados: 332

**COOPERANTES**

- Alcaldía de Cali - Secretaría de Educación Municipal
- Alcaldía de Buenaventura - Secretaría de Educación
- United Way - Dividendo por Colombia
- Alcaldía de Buenaventura - Secretaría de Educación
- Instituto de Protección Infantil Casita de Belén



**Educación  
Inclusiva**

**Beneficiarios**

**34**

Municipios del  
Valle del Cauca

**149**

Instituciones  
educativas

**1.073**

Estudiantes  
caracterizados

Se estima  
la atención indirecta de

**6.786**

docentes

**COOPERANTES**

- Gobernación del Valle del Cauca - Secretaría de Educación





### Aula Global

#### Beneficiarios

**864**

Estudiantes

**11**

Instituciones  
educativas de Cali

**18**

(sedes)

#### COOPERANTES

- Alcaldía de Cali - Secretaría de Educación Municipal
- Jesuiten Weltweit
- Universidad de Harvard
- Ingenio del Cauca



### Centrales didácticas (Poblado, Vallado y Casona) - Llave del Saber

#### Beneficiarios

**4.005**

Usuarios únicos  
Llave del Saber

**145.601**

Servicios

Se brinda soporte a

**1.450**

bibliotecas del país

#### COOPERANTES

- Alcaldía de Cali - Secretaría de Cultura y DATIC Ministerio de Cultura
- Biblioteca Departamental Jorge Garcés Borrero



### Golazo - Estrategia de Reconciliación social a través del deporte

#### Beneficiarios

Se acompaña a

**41**

monitores y entrenadores  
en Cali y Buenaventura  
en la implementación de  
la estrategia a través de  
Escuelas de Formación

Se estima la atención  
indirecta de

**1.300**

niños y niñas

#### COOPERANTES

- Apoyo Corporativo Carvajal
- Coopcarvajal
- Instituto Colombiano de Bienestar Familiar (ICBF)
- Juan Felipe Córdoba





## Resultados y logros



Para disminuir las brechas de aprendizaje en lectura y matemáticas, el programa *Aula Global* acompañó a 11 instituciones educativas oficiales de Cali.

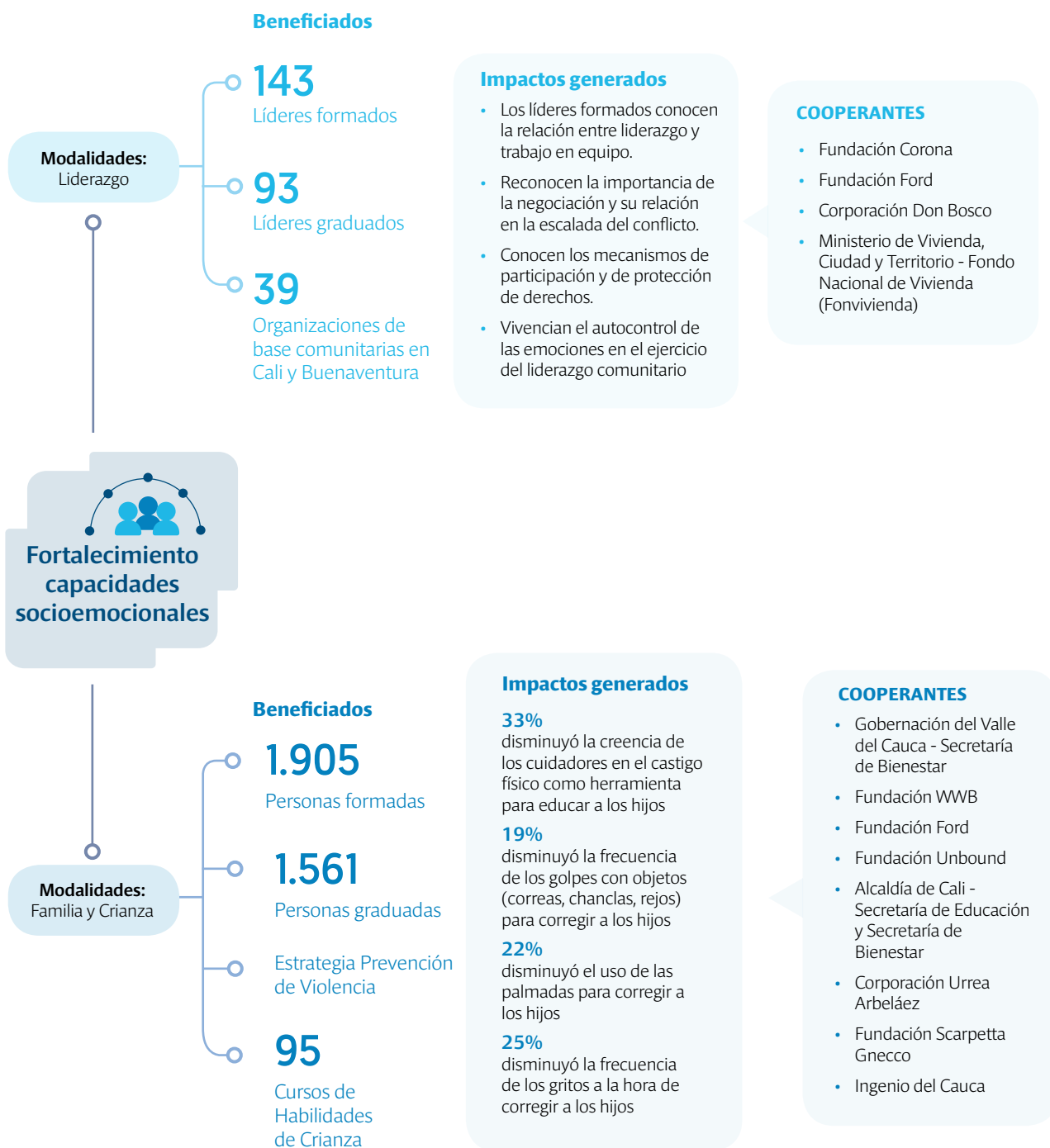
- Formación y cualificación de 1.514 agentes educativas en Primera Infancia, con el programa *Educación Inicial Tejiendo Saberes: una Travesía con Imaginación y Afecto*, que benefició a un estimado de 23.376 niñas y niños de 0 a 5 años.
- Con el Modelo de Acompañamiento Situado MAS+, diseñado por el Instituto Nacional de Bienestar Familiar (ICBF) y el Gobierno Nacional en 2016, se cualificaron y graduaron 1.001 agentes educativas de hogares comunitarios de modalidad tradicional, en los departamentos del Valle del Cauca, Chocó y Huila.
- Para mitigar el rezago y la deserción escolar, con los programas *Horizontes con Brújula para el Aprendizaje* y *Aceleración de Aprendizaje* del Ministerio de Educación, se logró la graduación de 332 docentes en 23 instituciones educativas en Cali y Buenaventura, beneficiando cerca de 4.000 niñas y niños, entre los 9 y los 14 años.
- Para disminuir las brechas de aprendizaje en lectura y matemáticas, el programa *Aula Global* acompañó a 11 instituciones educativas oficiales de Cali, para mejorar las competencias básicas de 864 niñas y niños. Con este programa se logró disminuir la repitencia escolar en 84 niños por cada 1.000.
- Fortalecimiento en el sistema bibliotecario de las centrales didácticas ubicadas en los centros de servicios básicos comunitarios de los barrios El Poblado, Vallado y Casona, que prestaron 145.601 servicios y atendieron 4.005 usuarios.
- Para fortalecer temas de convivencia y permanencia escolar, con el programa *Golazo - Estrategia de Reconciliación Social a través del Deporte*, se formaron 41 monitores y entrenadores en Cali y Buenaventura, para la apropiación de la estrategia en Escuelas de Formación y la atención de aproximadamente 1.300 niñas, niños y adolescentes.
- Evaluaciones de impacto al programa *Educación Inicial Tejiendo Saberes: una Travesía con Imaginación y Afecto*, realizada por el Swiss Social Impact Center de Suiza, y al programa *Aula Global Competencias Básicas*, por la Universidad de Harvard.

## Desarrollo Social y Comunitario

Desarrollo Social y Comunitario, como eje transversal, hace el acompañamiento social en las intervenciones de las áreas de Desarrollo Empresarial y Educación y Cultura, orientadas al desarrollo de relaciones saludables en las

familias, con el fin de fortalecer el ejercicio del liderazgo y la organización comunitaria, para reducir factores de riesgo psicosocial en las comunidades de los territorios priorizados.

Línea de Desarrollo Social y Comunitario





### Resultados y logros

- En el marco de la estrategia de Habilidades de Crianza se graduaron **1.561** acudientes de familia, padres y madres en prácticas de cuidado y bienestar en el desarrollo de las niñas, los niños y los adolescentes del Valle del Cauca.
- En Liderazgo se resalta el fortalecimiento de las competencias individuales de **93** líderes graduados en Negociación, Gestión, Comunicación Efectiva y Colectiva en las dimensiones Política, Financiación y Estrategia, en Cali y Buenaventura.
- A comienzos de 2019 se creó la alianza interinstitucional del sector privado “Activa Buenaventura”, con la Agencia de los Estados Unidos para el Desarrollo Internacional



(USAID-Colombia) y nueve aliados más. Esta alianza ha movilizó **890** personas en actividades de involucramiento ciudadano, fortaleciendo de esta manera la gestión pública y la democracia en el territorio.

### ■ Transferencia metodológica

La Fundación Carvajal, a través de la transferencia metodológica, potencia y escala el impacto social de su Modelo de Intervención Social Integral, mediante el intercambio de conocimiento, su adaptación y la apropiación de sus programas a diversos territorios nacionales e internacionales, a favor del desarrollo de las comunidades en condición de vulnerabilidad.

Durante 2019 se implementaron cuatro proyectos para transferir, en Cartagena y Puerto Tejada, en Colombia, y uno en Venezuela.

#### Transferencias Metodológicas 2019

Instituciones	Programa transferido	Lugar
Fundación Santa Teresa	Empleabilidad inclusiva, Pertinente y Sostenible	Venezuela
Fundación Unboud	Fortalecimiento de Capacidades Socioemocionales Modalidad Familia y Crianza	Cartagena - Bolívar
Fundación Essentia	Experiencia en Proyectos con Recicladores	Cartagena - Bolívar
Fundación Propal	Fortalecimiento Vínculos Socioemocionales- Acompañamiento a Juntas de Acción Comunal	Puerto Tejada - Cauca

## ■ Emisora Clásica 88.5 FM

La Fundación Carvajal cuenta, además, con la emisora Clásica 88.5 FM, un patrimonio cultural de la región Pacífica y un instrumento de educación e integración para la comunidad.

En 2019, la emisora fortaleció su posicionamiento regional y se abrió camino a nivel nacional e internacional a través de la reestructuración de su portal web [www.clasica885.com](http://www.clasica885.com), que genera oportunidades de interacción con nuevas audiencias, facilita el acceso a la programación en vivo y produce flujos de información y espacios visibles que respaldan el posicionamiento e incrementan la recordación entre los oyentes, los aliados y el equipo interno.



## FUNDACIÓN PROPAL

La Fundación Propal lleva 28 años trabajando con pasión por el desarrollo de los habitantes de la zona de influencia de Carvajal Pulpa y Papel - Propal, en los municipios de Puerto Tejada, Villa Rica y Guachené. Su gestión está enfocada en cuatro programas sociales: Salud y Saneamiento,

Educación con Énfasis en Primera Infancia, Generación de Ingresos y El Buen Vecino, con los cuales genera capacidades y empoderamiento en las comunidades, lo que contribuye a su desarrollo económico y social.





**Inversión  
durante 2019:**

↓  
**\$ 5.976**  
millones



**Fuentes de ingresos:**

**46%**  
recursos propios  
aportados por Carvajal  
Pulpa y Papel - Propal  
y la Fundación Propal.

**54%**  
recursos aportados por la Universidad  
Icesi, alcaldías de Puerto Tejada, Villa  
Rica y Guachené, Instituto Colombiano  
de Bienestar Familiar (ICBF) y Servicio  
Nacional de Aprendizaje (SENA).

## Programa Salud y Saneamiento

La Fundación Propal, a través de su IPS ubicada en Puerto Tejada (Cauca), contribuyó a mejorar las condiciones de salud en el norte del Cauca y encaminó sus acciones en programas y actividades de detección temprana y protección

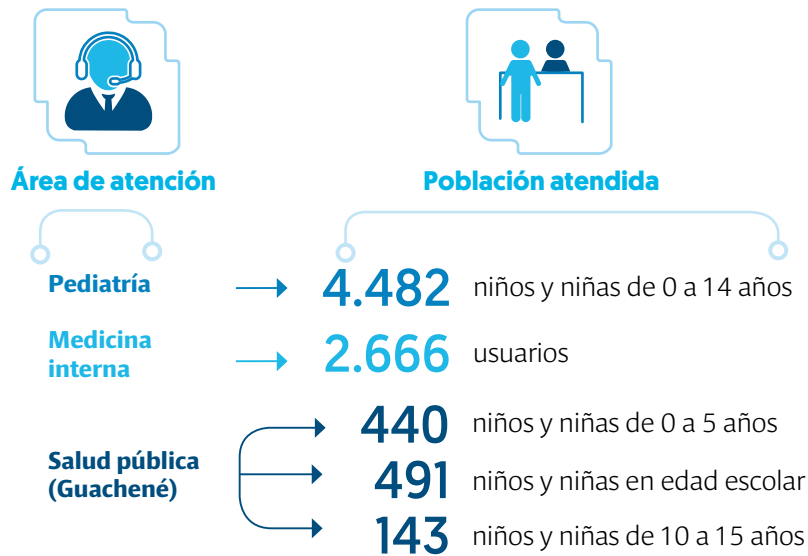
específica en los diferentes grupos poblacionales. En 2019, la IPS atendió un promedio mensual de **19.000** consultas de salud, con altos estándares de calidad y servicio.



Desde la IPS se fortaleció también la alianza con la Facultad de Medicina de la Universidad Icesi, para seguir llevando a la comunidad, particularmente a la vereda El Guabal y a las instituciones educativas del municipio de Guachené (con cerca de 50 estudiantes), servicios especializados en salud, dando prioridad a la población no asegurada.



### Acciones en salud en el marco de la alianza con la Universidad Icesi en 2019

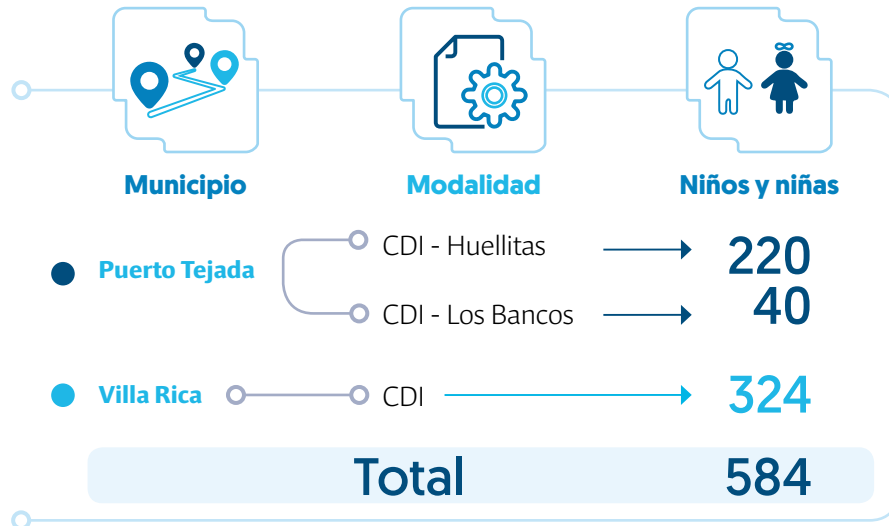


Los excedentes generados por la IPS son reinvertidos en diversas acciones con énfasis en trabajo extramural y saneamiento básico. En 2019 se beneficiaron **9.800** participantes en las 84 jornadas realizadas en 37 veredas de los municipios de Puerto Tejada, Villa Rica y Guachené.

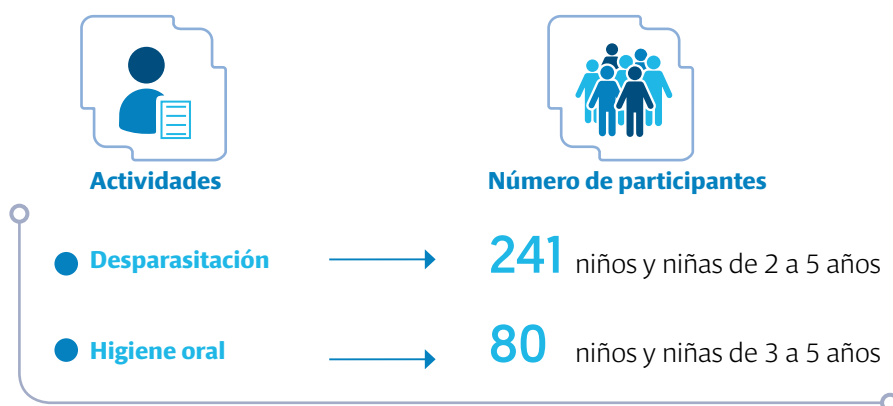


## Programa Educación con Énfasis en Primera Infancia

En alianza con el ICBF y su estrategia “De Cero a Siempre”, durante 2019 se brindó una atención integral en primera infancia a **584** niños y niñas de 0 a 5 años de los municipios de Puerto Tejada y Villa Rica.



La Fundación Propal, con apoyo de estudiantes de Medicina de la Universidad Icesi, agregó valor a la estrategia mediante el desarrollo de actividades de desparasitación, higiene oral y fomento de la práctica del lavado de manos, con el fin de contribuir a la protección de enfermedades propias de la edad escolar.



## Programa Generación de Ingresos

En 2019, la Fundación Propal afianzó las alianzas público-privadas establecidas con las alcaldías de los municipios de Puerto Tejada, Villa Rica y Guachené, las cuales permitieron el desarrollo de proyectos enfocados en la atención de negocios productivos que impactan principalmente en la generación de ingresos y empleo en la zona de influencia de Carvajal Pulpa y Papel - Propal. Dicho fortalecimiento se llevó a cabo mediante una estrategia psicoempresarial con formación complementaria en emprendimiento innovador aportada por el SENA, asesoría integral personalizada y entrega de insumos.

- **Villa Rica:** En este municipio, la Fundación Propal ha acompañado el proyecto desde 2016 y se tienen resultados del **70%** de negocios que aún persisten.





- **Guachené:** El enfoque principal del convenio de cooperación en este municipio, es el fortalecimiento de las famiempresas de la zona rural ya existentes y que presentan un proceso productivo estable.
- **Puerto Tejada:** En 2019, en el municipio se fortalecieron las unidades productivas que generan empleo y sustento para la comunidad.



**En 2019, la Fundación Propal afianzó las alianzas público-privadas establecidas con las alcaldías de los municipios de Puerto Tejada, Villa Rica y Guachené.**



 **Proyectos de fortalecimiento de las unidades productivas en 2019**

 <b>Municipio</b>	 <b>Valor proyecto</b> (En pesos colombianos)	 <b>No. unidades productivas</b>	 <b>Población indirecta</b>
● <b>Puerto Tejada</b>	→ <b>267.428.570</b>	→ <b>200</b>	→ <b>700</b>
● <b>Guachené</b>	→ <b>128.000.000</b>	→ <b>163</b>	→ <b>700</b>
● <b>Villa Rica</b>	→ <b>512.320.000</b>	→ <b>980</b>	→ <b>3.430</b>



**Programa "Jóvenes a lo bien" 2019**

En alianza con la Alcaldía de Puerto Tejada, la Policía Nacional y el SENA, continuamos desarrollando este programa, cuyo objetivo es fortalecer la atención, el control y la formación de jóvenes de especial atención constitucional por parte del Estado, con acciones de prevención para el mejoramiento de las condiciones de seguridad y convivencia en el municipio.

De la gestión en 2019, se destacan las siguientes actividades:

- Torneo de fútbol en el que participaron **105** jóvenes
- Conformación de **6 proyectos** productivos agropecuarios
- Atención psicosocial a **191** jóvenes y sus familias



**Cauca Joven**

En alianza con la Fundación Gases de Occidente, World Vision y la Asociación Comunitaria para el Desarrollo Integral Tierra de Águila (Asocodita), se dio continuidad a este programa que busca fortalecer los indicadores de empleabilidad y competencia de los jóvenes entre los 18 y los 28 años de edad en la región.

En 2019, la gestión se centró en el fortalecimiento de las plataformas juveniles en 6 municipios del Cauca y el acompañamiento institucional a Asocodita para la orientación en la creación de las plataformas juveniles, conforme a las leyes 1885 y 1622. En esta fase del proyecto participaron **120** jóvenes.

## Programa “El buen vecino”

La Fundación Propal, con la participación de más de 50 estudiantes de Medicina de la Universidad Icesi, continuó trabajando para mejorar las condiciones de salud de los habitantes de la vereda El Guabal, mediante actividades de capacitación a las familias en temas de salud pública, atención en medicina familiar y pediatría.

Salud pública	Población atendida	Temas
Adulto mayor	118	Patologías crónicas, autocuidado y manejo de medicamentos
Nutrición	505	Valoración peso y talla, alimentación sana y parasitismo
Adolescentes	451	Salud sexual y reproductiva, planificación, autoestima y prevención del consumo de sustancias psicoactivas
Escuela saludable	646	Matoneo escolar, comportamiento y valores
Campañas vectores	80	Prevención del dengue, manejo de larvas e higiene de tanques
<b>Consultas especialistas</b>		
Pediatría	118	Patologías del menor, nutrición y crecimiento sano
Medicina familiar	141	Patologías crónicas



- **“Escuela de valores”:** Para fomentar habilidades y competencias conductuales que promuevan una convivencia armoniosa y respetuosa dentro del salón de clase y con la comunidad, se llevó a cabo esta estrategia con **94** niños y niñas en la escuela de la vereda.
- **“Guabal arte”:** La Fundación Propal siguió liderando este proyecto de aprovechamiento del tiempo libre para niños y niñas entre los 5 y los 18 años. En 2019 participaron **93** niños y niñas de la vereda, que corresponden al 56% de la población en este rango de edad.

Carvajal  
Pulpa y Papel  
- Propal  
continuó  
brindando  
oportunidades  
y generando  
desarrollo a las  
13 empresas  
de la vereda  
El Guabal.



- **Empleo:** Acorde con su política de generación de empleo para su comunidad vecina, en 2019, Carvajal Pulpa y Papel - Propal y sus empresas contratistas emplearon formalmente a **219** habitantes de la vereda El Guabal, de esta manera generaron desarrollo y oportunidades para la comunidad.
- **Oportunidades:** Carvajal Pulpa y Papel - Propal continuó brindando oportunidades y generando desarrollo a las **13** empresas de la vereda El Guabal y a microempresas proveedoras de servicios de metalmecánica y soldadura, pintura industrial, reciclaje, electricidad, jardinería y aseo. En 2019, la compañía compró a estas microempresas productos y servicios por valor de **\$9.160** millones.
- **“Jóvenes granjeros de paz”:** En alianza con la Alcaldía municipal de Guachené y el SENA, en 2019 se comenzó a desarrollar este proyecto para los jóvenes de El Guabal, el cual busca disminuir los índices de delincuencia juvenil en la vereda. A través del programa SER del SENA, fueron formados a nivel técnico y empresarial **26** jóvenes, certificándose en producción de pollos.

- **Fortalecimiento a famiempresas:** Para las familias emprendedoras de El Guabal, la Fundación Propal, en alianza con la Alcaldía de Guachené, desarrolló la segunda fase del proyecto de fortalecimiento a famiempresas, beneficiando a **37** unidades de negocio a través de una estrategia psicoempresarial que incluía temas de formación y dotación de insumos.



- **Vivienda:** La Fundación Propal y la Alcaldía de Guachené desarrollaron el proyecto de mejoramiento y/o construcción de vivienda de interés social, el cual está orientado a reparar las posibles deficiencias en términos

físicos y de higiene de la vivienda. Este aporte contribuye a mejorar las condiciones básicas de habitabilidad. Como resultado, se intervinieron 9 viviendas con una inversión de **\$ 148** millones.







Carvajal S.A.  
Calle 29 Norte No. 6A- 40  
Cali, Colombia  
Teléfono +57(2) 667 5011  
[www.carvajal.com](http://www.carvajal.com)

Diseño y diagramación: El Bando Creativo.

Este informe se imprimió en papel natural EarthPact,  
fabricado por Carvajal Pulpa y Papel, el cual se produce  
en un 100% con fibra de caña de azúcar  
y 0% de químicos blanqueadores.



**Carvajal**   
HACE LAS COSAS BIEN

Carvajal  
**115**  
AÑOS  
HACIENDO LAS  
COSAS BIEN

# 2019

## INFORME SOCIAL Y AMBIENTAL



