

# REPORTE DE SUSTENTABILIDAD

---

2019

LOGEN 



# Índice

|                                 |    |
|---------------------------------|----|
| I. Mensaje del Director General | 1  |
| II. ¿Quiénes somos?             | 2  |
| III. Servicios y soluciones     | 3  |
| IV. Proyectos                   | 6  |
| VI. Cultura Logen               | 10 |
| VII. Compromiso con el Pacto    | 12 |
| VIII. Derechos Humanos          | 13 |
| IX. Estándares laborales        | 16 |
| X. Medio ambiente               | 20 |
| XI. Anticorrupción              | 25 |

# Mensaje del Director General

A todos nuestros colaboradores y amigos:

Me complace informarles que, a través de nuestro cuarto reporte de sustentabilidad, reforzamos el respaldo de Logen a los 10 principios del Pacto Mundial de las Naciones Unidas. Esto se realiza dando continuidad a los compromisos que hemos asumido como parte de nuestras iniciativas de Responsabilidad Social Empresarial.

Para Logen, pertenecer a este programa significa una oportunidad para seguir de cerca y contribuir, desde donde nos corresponde, al trabajo de la Organización de las Naciones Unidas. Nuestra empresa, sin duda alguna, desde su fundación y desde las bases de su cultura, ha respetado, apoyado y defendido los derechos humanos; es por ello que en el año 2016 decidimos unirnos al Pacto Mundial de las Naciones Unidas, con el objetivo de materializar esa cultura y darle fuerza con el paso del tiempo a través de nuestra estrategia, misma que reflejamos mediante los reportes que año con año se van generando.

Nuestro principal objetivo en este documento es difundir las acciones que hemos tomado en torno a los principios del Pacto en el último año en las áreas de los derechos humanos, el trabajo, el medioambiente y la anticorrupción.

**Atentamente**

**Pablo Zapiain Lechuga**  
**Director General**

**LOGEN** 



## ¿Quiénes somos?

Logen es una empresa 100% mexicana, con 41 años de experiencia en integración de sistemas de seguridad, detección y protección contra incendios, automatización, eficiencia energética, y comunicaciones. Brindamos servicios de diseño, suministro, instalación, puesta en marcha y mantenimiento. Nuestro objetivo es ofrecer soluciones a la medida de cada uno de nuestros clientes.

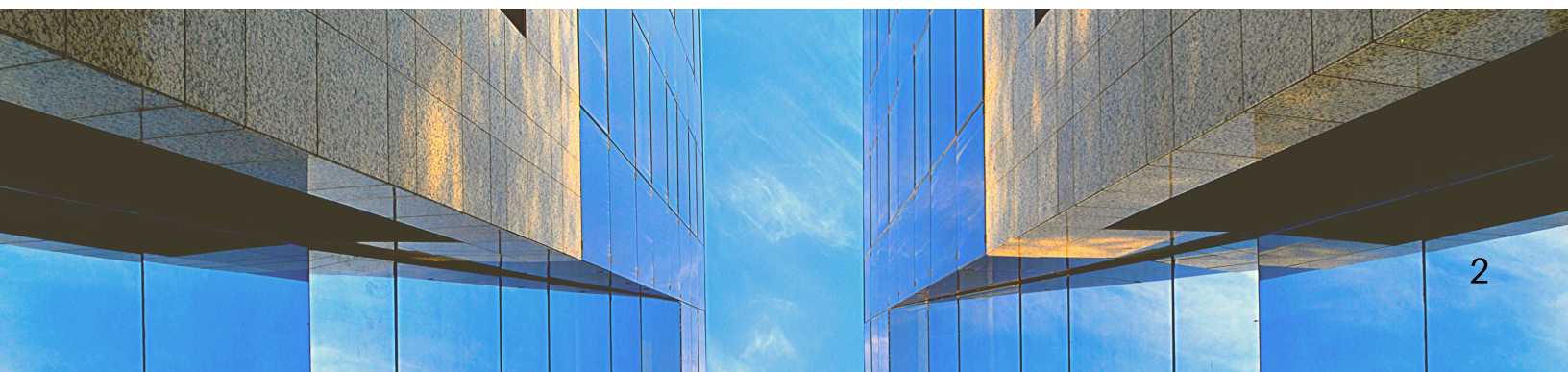
Logen se constituyó en 1979 y ha brindado servicio continuo por más de 40 años.

En 1986, nuestro fundador decidió incursionar en el mundo de las instalaciones especiales, y desde entonces hemos trabajado en diversos proyectos instalando y programando sistemas de seguridad. Ponemos a disposición de nuestros clientes la dedicación, experiencia y solidez que nos caracteriza.

Somos miembros de la National Fire Protection Association (NFPA), la American Society for Industrial Security (ASIS), la Asociación Latinoamericana de Seguridad (ALAS) y somos orgullosos patrocinadores de la Asociación Mexicana del Edificio Inteligente (IMEI) desde hace más de una década.



**LOGEN** ●●●



# Nuestros servicios y soluciones

Diseñamos sistemas de seguridad enfocándonos en brindar la mejor solución de acuerdo con las necesidades de nuestros clientes.

**Ingeniería  
y  
diseño**

**Instalación  
y puesta en  
marcha**

Suministramos e instalamos los equipos necesarios de la mejor calidad de acuerdo con las normas de seguridad.

**Servicios  
de  
mantenimiento**

Realizamos servicios de mantenimiento preventivo y correctivo en los sistemas, implementados por LOGEN o por terceros, para mantener su operación y eficiencia, y asegurar la disponibilidad de los equipos

# Nuestros servicios y soluciones

## Safety: Detección y protección contra incendios

Es uno de los sistemas más importantes. Diseñamos, suministramos e instalamos los equipos necesarios de la mejor calidad.

Su instalación se ejecuta de acuerdo con las normas aplicables de la NFPA. Comprobamos que el sistema esté correctamente funcionando y en operación. Capacitamos al personal de operación y hacemos pruebas en apego a la NFPA.

Considerando que la protección de vidas es un factor prioritario en los sitios de trabajo, además de la protección de datos y activos, realizamos el servicio de mantenimiento a los sistemas para asegurar la funcionalidad en todo momento, especialmente en situaciones críticas, generando el aviso de evacuación por alarma audiovisual o voceo, y activando la supresión de incendio mediante agua, espuma o agentes (gases) limpios.



## Security: CCTV, Control de acceso y Protección perimetral

Para cada caso, diseñamos un sistema integral de seguridad física que sea capaz de gestionar los accesos al inmueble, administrar la información del sistema de videovigilancia, ayudando a la operación y al control ante una posible contingencia.

La instalación se realiza comprobando la funcionalidad y secuencias de operación en caso de haber desarrollado integración de sistemas, con lo que se logran nuevas funciones.

Diseñamos un plan de trabajo ajustado a las necesidades de nuestro cliente; aseguramos que los sistemas estén correctamente instalados y funcionando.

Brindamos el servicio necesario para mantener la alta disponibilidad de la información de video de eventos de control de accesos en tiempo real y en histórico de los sistemas de vigilancia y protección, para resguardar los activos e información crítica y asegurar el área de trabajo contra intrusión.



# Nuestros servicios y soluciones

## Automatización y Eficiencia energética

Este sistema tiene como objetivo garantizar la supervisión, control, ahorro de energía y optimización de los recursos para lograr una reducción en costos de operación y mantenimiento en los equipos que integran los sistemas de aire acondicionado (HVAC), eléctricos, hidráulicos y sanitarios.

La puesta en marcha del Sistema de Supervisión y Control de Equipos Electromecánicos (Building Management Systems, BMS) integra las instalaciones del edificio: energía eléctrica, iluminación, hidráulica y aire acondicionado. La finalidad es utilizar menos recursos energéticos, humanos y mantener las cualidades de un edificio inteligente y sustentable, a saber: seguridad, confort, flexibilidad, economía y ecología.

Mantenemos y mejoramos la eficiencia de sus instalaciones al enfocarnos en la medición constante de variables y óptima operación de los sistemas electromecánicos del edificio.

## Comunicaciones, Redes de Voz, Datos, TV y Sonido

Al diseñar la red de telefonía, datos y sistema de televisión comercial garantizamos brindar el servicio de una red administrable en áreas públicas o privadas del edificio; esto asegura que los diferentes proveedores de tengan la adecuada flexibilidad para instalar el sistema que sea elegido por el propietario. El diseño del sistema de sonido se enfoca en crear una experiencia de confort con música ambiental sin dejar de lado la importancia del uso del sistema para anuncios importantes, incluso de seguridad. Los sistemas que se utilizan para el diseño son de vanguardia, por zonas, administrables, flexibles y expandibles.

Instalación de alta calidad con certificación. Nos aseguramos de que la red de comunicación de la infraestructura del edificio o de las áreas privadas cuente siempre con un enlace seguro y confiable.

Aseguramos la operación de las redes de comunicación por cobre, inalámbrica o fibra óptica de sus diferentes equipos IP, y de la transmisión y difusión de los sistemas de telefonía, TV y sonido ambiental.

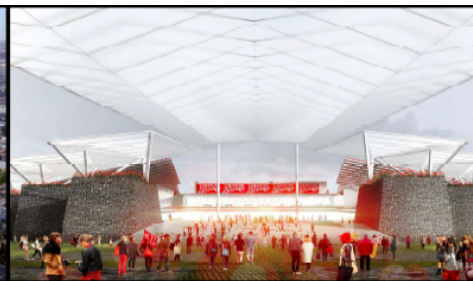
# Nuestros proyectos



**redIT (CUAUTTLAN)** - México. (2012) \*Instalación Sistema de Automatización  
**DATA CENTER**



**MIYANA** - México, D.F. (2014-2018) \*CCTV \*Control de accesos \*Detección de incendio \*BMS \*Voz y datos \*TV  
**USOS MÚLTIPLES**



**ESTADIO DIABLOS** - México, D.F. (2018) \*Control de accesos \*CCTV \*Detección de incendio  
**CENTRO DE ESPECTÁCULOS**



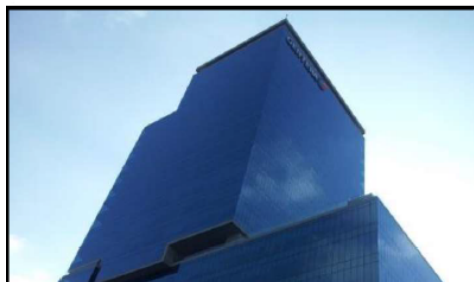
**TORRE BANCOMER** - México, D.F. (2015) \*Control de acceso \*CCTV \*Detección de incendio \*Sonido  
**CORPORATIVO**



**CHAPULTEPEC UNO** - México, D.F. (2016-2019) \*BMS \*Control de accesos \*CCTV \*Voz y datos \*Detección de incendio  
**USOS MÚLTIPLES**



**ARCOS BOSQUES** - México, D.F. (1994-1995) \*Sistema de cableado \*Estructurado de voz y datos \*CCTV \*Control de accesos \*Detección de incendio \*Automatización  
**CORPORATIVO**



**COMPARTAMOS BANCO** - México, D.F. \*Sistemas de seguridad \*Detección de incendios \*Extinción Agente NOVEC \*CCTV \*Control de accesos \*Voz y datos  
**CORPORATIVO**



**TAMAYO 100** - Monterrey, Nuevo León. \*Detección de incendios \*CCTV \*Control de accesos \*Automatización  
**CORPORATIVO**



**CLUB DE GOLF BOSQUES** - México, D.F. \*Voz y datos \*Detección de incendios \*CCTV \*Control de accesos  
**CORPORATIVO**



**WORLD TRADE CENTER** - México, D.F. \*Instalación del Sistema de Circuito Cerrado de Televisión  
**CORPORATIVO**



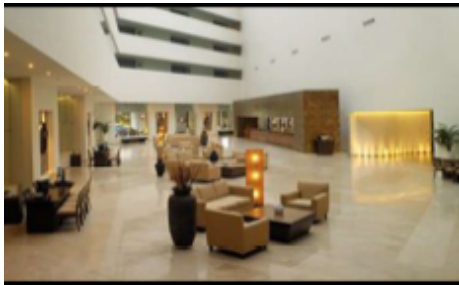
**UNIVERSIDAD CENTRO** - México, D.F. \*Instalación del Sistema de Circuito Cerrado de Televisión \*Control de accesos \*Detección de incendio  
**UNIVERSIDAD**



**LA ISLA ACAPULCO** - Guerrero, México. \*CCTV \*Detección de incendio \*BMS \*Sonido \*TV \*Voz y datos  
**CENTRO COMERCIAL**



# Nuestros proyectos



**HOTEL SIERRA NUEVO VALLARTA** - Nuevo Vallarta, Nay. (1994) \*Detección de incendio  
**HOTEL**



**IBM DE MEXICO** - México, D.F. (1992-2013)  
\*Detección de incendio \*Control de accesos \*CCTV  
\*Extinción \*Automatización  
**CORPORATIVO**



**BANOBRAS** - México, D.F. \*Detección de incendio  
\*Control de accesos \*CCTV  
**CORPORATIVO**



**ERICSSON SANTA FE** - México, D.F. \*Detección de incendio \*Control de acceso \* CCTV  
**CORPORATIVO**



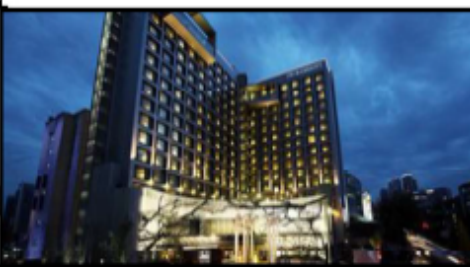
**CINEPOLIS MORELIA** - Morelia, Michoacán, (2009)  
\*Control de accesos \*CCTV  
**CORPORATIVO**



**MUSEO AMPARO** - Puebla, Puebla, (2010-2013)  
\*Detección de incendio \*Control de accesos \*CCTV  
\*Extinción Agente limpio NOVEC  
**MUSEO**



**NEXTEL** - Varios estados, (2006-2013) \*Detección de incendio \*Control de acceso \*CCTV \*Extinción Agente limpio FM200  
**CORPORATIVO**



**HOTEL MARRIOTT SANTA FE** - México, D.F. (2011-2013) \*Detección de incendio  
**HOTEL**



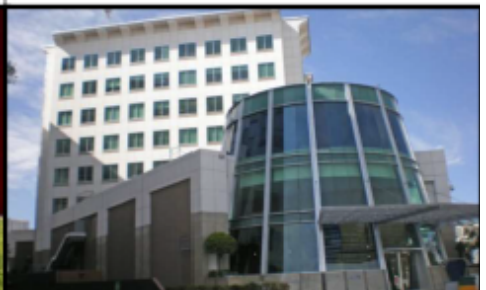
**TORRE DIAMANTE** - México, D.F. (2009-2013)  
\*Detección de incendio \*Control de accesos \*CCTV  
\*Automatización  
**CORPORATIVO**



**KIO NETWORKS** - D.F y Querétaro, (2009-2013)  
\*Control de accesos \*CCTV  
**DATA CENTER**



**PLAZA REFORMA** - México, D.F. (2005-2013)  
\*Detección de incendios \*Control de accesos \*CCTV  
**CORPORATIVO**



**DIVEO INTERNET ( HOY redIT )** - México, (2004)  
\*Detección de incendio \*Control de accesos \*CCTV  
\*Automatización \*Extinción Agente limpio FM200  
**DATA CENTER**

# Nuestros proyectos



**PARQUES POLANCO PROMOTORA METROPOLIS** - México, D.F. (2007-2015) \*Control de acceso \*Detección de incendio \*CCTV \*Telefonía y datos \*Red de TV \*Sonido C. Comercial  
**RESIDENCIAL**



**GARDEN SANTA FE GRUPO COPRI** - México, D.F. (2013-2014) \*Control de acceso \*Detección de incendio \*CCTV \*Automatización \*Red de voz y datos \*Sistema de sonido  
**CENTRO COMERCIAL**



**HIGH TOWERS SONATA ARQUITECTOMA** - Puebla (2013) \*Control de accesos \*Detección de incendios \*CCTV \*Telefonía \*Red de TV  
**RESIDENCIAL**



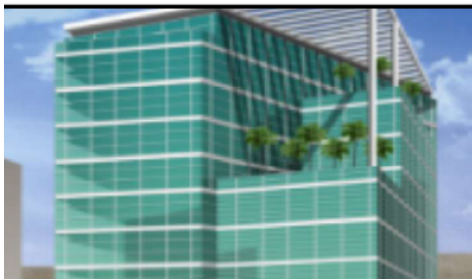
**PLAZA VALLE ARQUITECH** - Orizaba, Veracruz. (2010) \*Control de accesos \*Detección de incendios \*CCTV \*Automatización \*Red de voz y datos \*Sistema de sonido  
**CENTRO COMERCIAL**



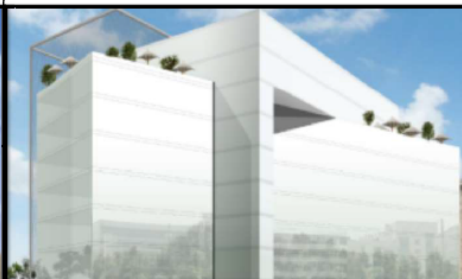
**TERRACOTA 100 E INTERIORES DE COCA COLA FEMSA INVERTIERRA** - México, D.F. (2010-2011) \*Control de acceso \*Detección de incendios \*CCTV \*Automatización \*Red de voz y datos \*Integración  
**CORPORATIVO**



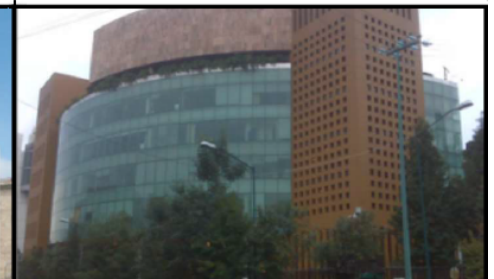
**VILLAS DE LA CAÑANA DINE** - México, D.F. (2006-2007) \*Control de accesos \*Detección de incendios  
**RESIDENCIAL**



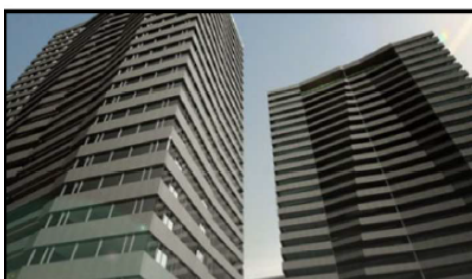
**CORPORATIVO A6 ARQUITECTOMA** - México, D.F. (2005-2005) \*Control de accesos \*Detección de incendio \*CCTV \*Automatización \*Red de voz y datos \*Infraestructura  
**CORPORATIVO**



**TORRE CENTENARIO E INTERIORES DE MICROSOFT, GRUPO J. BECKMANN** - México, D.F. (2010) \*Control de accesos \*CCTV \*Automatización \*Detección de incendio \*Red de voz y datos  
**CORPORATIVO**



**TORRE JOSÉ CUERVO. GRUPO J. BECKMANN** - México, D.F. (2010-2013) \*Control de accesos \*Control de visitantes  
**CORPORATIVO**



**TORRES DEL PARQUE GRUPO DINE** - México, D.F. (2010/2013) \*Detección de incendio \*Control de acceso \*CCTV \*Automatización \*TV \*Telefonía y datos  
**RESIDENCIAL**



**GRUPO NACIONAL PROVINCIAL** - México, D.F. (1996-2013) \*Detección de incendio \*Control de accesos \*CCTV  
**CORPORATIVO**



**HOTEL SIERRA MANZANILLO** - Manzanillo, Col. (1992) \*Detección de incendio  
**HOTEL**

# Nuestros proyectos



**BANCO DEL BAJÍO** - León, San Luis, Silao y D.F. (2008-2009) \*Automatización \*Control de acceso \*Control de visitantes \*Detección de incendio \*CCTV \*Sistema de Audio \*Protección contra incendio  
**CORPORATIVO**



**NUEVO SUR PROYECTO EJECUTIVO MIRA COMPANIES** - Monterrey (2012-2017) \*Automatización \*Control de acceso \*Detección de incendio \*CCTV \*Red de voz y datos  
**USOS MÚLTIPLES**



**ESTADIO OLIMPICO 68** - Ciudad Universitaria, D.F. (2010) \*Sistema de control de alumbrado \*Supervisión de plantas de emergencia  
**CENTRO DE ESPECTÁCULOS**



**HONDA SANTA FE GFA** - México, D.F. (2009) \*Control de accesos \*Detección de incendio \*CCTV \*Automatización \*Red de voz y datos \*infraestructura  
**CORPORATIVO**



**JUDICATURA ZACATECAS BUFETE DELTA** - Zacatecas, México (2008) \*Automatización \*Control de acceso \*Extinción Agente FM200  
**CORPORATIVO**



**MARRIOTT REFORMA GRUPO DIESTRA** - México, D.F. (2009) \*Detección de incendios \*CCTV \*Automatización  
**HOTEL**



**MUAC** - México, D.F. (2008-2009) \*Control de acceso \*Detección de incendio \*CCTV \*Automatización \*Red de Voz y Datos \*Extinción de incendio Agente limpio FM200  
**MUSEO**



**PALACIO DE LOS DEPORTES** - México, D.F. (2008-2009) \*Sistema de CCTV  
**CENTRO DE ESPECTÁCULOS**



**SANTA FE PADS ARQUITECTOMA** - México, D.F. (2008-2009) \*Control de acceso \*Detección de incendio \*CCTV \*Telefonía  
**RESIDENCIAL Y OFICINAS**



**STADIA SUITES INVERTIERRA** - México, D.F. (2005) \*Control de acceso \*Detección de incendios \*CCTV \*Red de voz y datos \*Sistema de TV  
**HOTEL**



**TORRE ALTA DINE** - México, D.F. (2007-2008) \*Control de acceso \*Detección de incendios \*CCTV \*Automatización \*Telefonía \*Red de TV  
**RESIDENCIAL**



**PASEO ALTOZANO FAMEDÍ** - Morelia, México (2010) \*Detección de incendios \*Distribución de audio \*Red de voz y datos \*Monitoreo y control  
**CENTRO COMERCIAL**

# Cultura Logen

## Misión

Proveer productos y servicios de la más alta calidad para integrar soluciones que resuelvan las necesidades de nuestros clientes en materia de seguridad, automatización de edificio y eficiencia energética; superando sus expectativas; generando valor para nuestros accionistas y desarrollando alianzas duraderas, basadas en la ética y la justicia, con colaboradores, proveedores y clientes.

## Visión

Ser el mejor integrador de soluciones de seguridad, automatización y eficiencia energética en México; contribuyendo así a un mundo más seguro, y sustentable.

## Valores

**Ética:** hacer lo correcto, respetando leyes, normas, estándares y aún aquello que no siendo obligatorio, es lo correcto.

**Honestidad:** conducirnos con integridad y con verdad, aspirando a lo mejor que conocemos.

**Respeto a las personas:** tratando a cada persona como un ser único y digno de todo respeto, acompañándonos en un proceso de crecer profesional y personalmente manteniendo la vida en balance.

**Justicia:** como actitud permanente de dar, a cada uno lo que le corresponde.

**Conocimiento:** Habilidad para buscar, aprender y compartir información útil para la resolución de situaciones de negocios utilizando todo nuestro potencial.

**Innovación:** Capacidad de hacer las cosas de formas diferentes, aún si no se ha hecho antes.

**Calidad:** Buscando la excelencia en todo lo que hacemos.

**Trabajo en equipo:** Trabajamos juntos, colaborando y cooperando para alcanzar nuestras metas, sabiendo que juntos somos más capaces que solos.

**Responsabilidad social:** Aspiramos a un mundo mejor y creemos que podemos contribuir a ello con nuestras acciones cotidianas.

# Responsabilidad Social Empresarial



En 2019, Logen recibió por 4° año consecutivo el distintivo de Empresa Socialmente responsable otorgado por el Centro Mexicano para la Filantropía (CEMEFI) y la organización "ALIARSE por México", a aquellas empresas que adoptan el modelo de la Responsabilidad Social Empresarial (RSE) en su organización.

Este Distintivo se caracteriza por ser una iniciativa de autodiagnóstico que agrega valor a la marca y rentabilidad como ninguna otra estrategia de RSE en México, al ser la más reconocida y con mayor participación a nivel Nacional. Entre otras ventajas enriquece la relación empresa-empleado, se crean relaciones con socios estratégicos y puede mostrarse públicamente por las empresas que lo obtengan.

A través de este proceso de autogestión, sustentamos las siguientes categorías:

**Ética empresarial:** Hace referencia a los valores y la cultura por la que se guía la empresa y la manera en cómo impacta y se adopta el compromiso que se tiene con los grupos de interés.

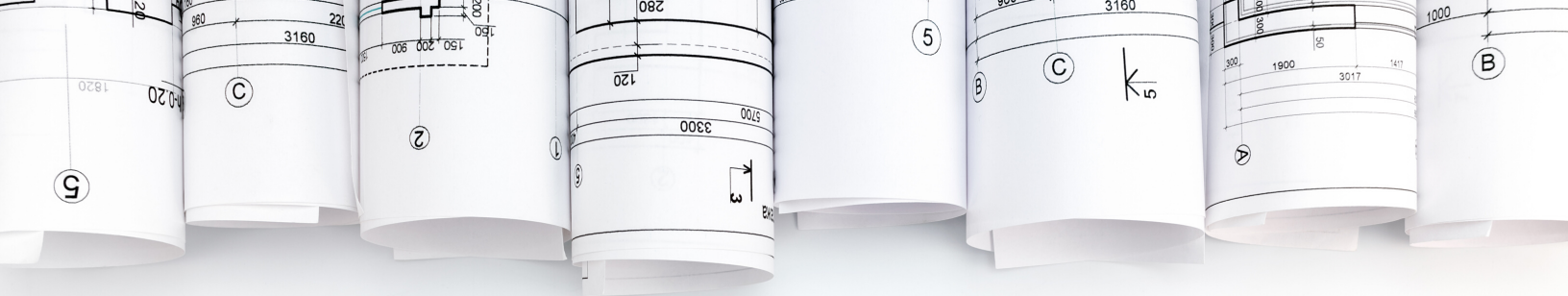
**Vinculación con la comunidad:** Compromiso y acciones que la empresa genera o en las que participa para contribuir al desarrollo de la sociedad y del lugar con el que tiene contacto.

**Vinculación con el medio ambiente:** Programas en los que la empresa participa o que adopta para el uso sustentable y responsable de los recursos, ayudando a prevenir el impacto ambiental que tiene su operación.

**Calidad de vida en la empresa:** Acciones que contribuyen al desarrollo de los colaboradores, proporcionando un entorno laboral que ayude al crecimiento y la calidad de vida de los mismos.

**Gestión de la RSE:** Permite conocer las acciones que se están tomando dentro de la empresa para formalizar su responsabilidad social.





# Nuestro compromiso

## Los 10 principios del Pacto Global

### PRINCIPIO 10

Las empresas deben combatir la corrupción en todas sus formas, incluyendo extorsión y soborno.

### PRINCIPIO 1

Las empresas deben apoyar y respetar la protección de los derechos humanos proclamados internacionalmente.

### PRINCIPIO 9

Promover el desarrollo y difusión de tecnologías amigables al medio ambiente.

### PRINCIPIO 2

Asegurarse de no convertirse en cómplices de abusos de los derechos humanos.

### PRINCIPIO 8

Llevar a cabo iniciativas para promover mayor responsabilidad ambiental.

### PRINCIPIO 3

Las empresas deben permitir la libertad y el reconocimiento efectivo del derecho a la negociación colectiva.

### PRINCIPIO 7

Las empresas deben apoyar el abordaje precautorio de los retos ambientalistas.

### PRINCIPIO 4

La eliminación de todas las formas de trabajo forzado y obligatorio.

### PRINCIPIO 6

La eliminación de la discriminación en lo relacionado al empleo y la ocupación.

### PRINCIPIO 5

La eliminación del trabajo infantil.



A globe of the Earth is held by two hands from below. A row of seven white human figures, holding hands, is superimposed over the globe's surface. The globe shows continents and oceans in various colors.

# Derechos Humanos

# Derechos Humanos

**Principio 1. Las empresas deben apoyar y respetar la protección de los derechos humanos fundamentales, reconocidos internacionalmente, dentro de su ámbito de influencia.**

**Principio 2. Las empresas deben asegurarse de que son cómplices en la vulneración de los Derechos Humanos.**

En Logen entendemos y asumimos la responsabilidad que nos atañe de respetar y luchar por los Derechos Humanos, comprendemos que tenemos un impacto sobre las vidas de las personas y la comunidad en la que operamos. Buscamos que ese impacto sea positivo, a través de la creación de puestos de trabajo, de que nuestras tecnologías mejoren las condiciones de vida, y que la inversión en la comunidad se traduzca en beneficios reales para las personas que viven en ella.

Nuestros valores se sustentan en las siguientes conductas:

- Respeto de los derechos humanos.
- Compromiso ético y cumplimiento de las leyes.
- Trabajo en equipo con trato justo, respetuoso y responsable entre el personal; en la equidad e igualdad de oportunidades para hombres y mujeres sin discriminar.
- Responsabilidad social y conservación del medio ambiente.
- Profesionalismo en nuestras actividades.
- Respeto a los intereses de los clientes, proveedores, autoridades, accionistas, empleados y demás personas relacionadas con la empresa.





# Derechos Humanos

La ética de una empresa se respalda, no sólo por sus acciones, sino por su misma estrategia, estructura y organización.

Compartimos en este reporte, las políticas incluidas en nuestro Código de Ética mismas que sustentan nuestra forma de hacer negocios, con nuestro personal, clientes, proveedores, colaboradores y con todos nuestros grupos de interés.

## Política de Derechos Humanos

Los Derechos Humanos contenidos en la Declaración Universal de los Derechos Humanos se describen como el ideal común por el que todos los pueblos y naciones deben esforzarse, a fin de que tanto los individuos como las instituciones, inspirándose constantemente en ella, promuevan, mediante la enseñanza y la educación, el respeto a estos derechos y libertades, y aseguren, por medidas progresivas de carácter nacional e internacional, su reconocimiento y aplicación universal y efectiva, tanto entre los pueblos de los Estados Miembros de la ONU como entre los de los territorios colocados bajo su jurisdicción.

Toda persona tiene los derechos y libertades proclamados en esta declaración, sin distinción alguna de raza,

color, sexo, idioma, religión, opinión política o de cualquier otra índole, origen nacional o social, posición económica, nacimiento o cualquier otra condición. Además, no se hace distinción alguna fundada en la condición política, jurídica o internacional del país o territorio de cuya jurisdicción dependa una persona, tanto si se trata de un país independiente, como de un territorio bajo administración fiduciaria, no autónomo o sometido a cualquier otra limitación de soberanía.



# Estándares laborales



# Estándares laborales

**Principio 3. Las empresas deben apoyar la libertad de afiliación y el reconocimiento efectivo del derecho a la negociación colectiva.**

## **Política de Libertad de asociación**

En Logen todas las personas tenemos derecho a expresarnos y a asociarnos libremente para cualquier fin lícito, siempre y cuando esto sea en un ambiente adecuado y acorde al Código de Ética vigente.



**Principio 4. Las empresas deben apoyar la eliminación de toda forma de trabajo forzoso o realizado bajo coacción.**

## **Política de Trabajo forzado, acoso sexual y hostigamiento**

Dando seguimiento a nuestro compromiso con el bienestar de nuestra gente, el trabajo forzado, el acoso sexual y el hostigamiento son conductas que rechazamos totalmente en Logen.

En Logen tenemos una política de cero tolerancia y sancionamos el uso de castigos corporales, coerción mental o física, abusos verbales, acoso y hostigamiento por parte de cualquier jefe inmediato superior a sus colaboradores, al mismo tiempo que entre los colaboradores.

Cada jefe inmediato o colaborador, deberá conducirse ética y socialmente responsable ante su personal, así como frente a terceros en representación de la compañía.

Contamos con un mecanismo de denuncia ante actos de violencia de cualquier tipo que se generen dentro de nuestra organización.

**Estamos orgullosos de informar que durante 2019 no recibimos denuncias en temas relacionados con casos de acoso sexual y hostigamiento.**

# Estándares laborales

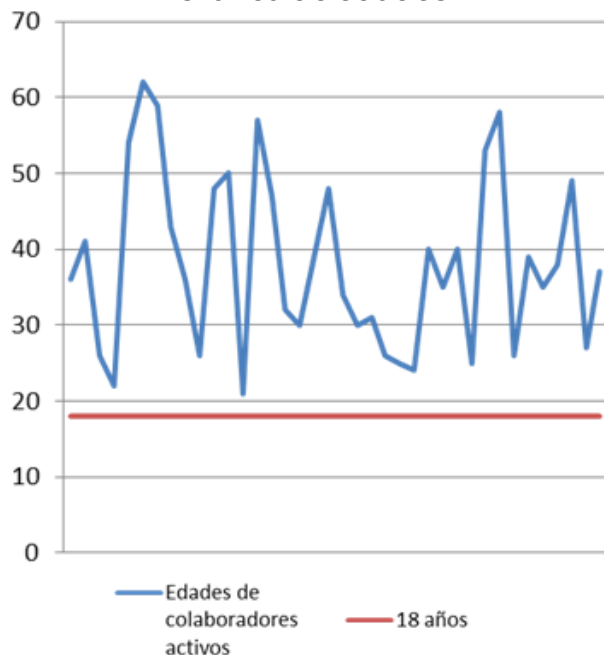
**Principio 5. Las empresas deben apoyar la erradicación del trabajo infantil.**

## Política de No trabajo infantil

En Logen estamos comprometidos con vigilar, promover y salvaguardar los Derechos Humanos de todo el personal y de todos nuestros grupos de interés; es por ello que rechazamos categóricamente el trabajo infantil; no contratamos a personas menores de 18 años cumplidos y comprobables.

Dentro de nuestros requisitos indispensables para ingresar a trabajar a Logen, están incluidos el acta de nacimiento original, CURP, así como la identificación original. Con ello comprobamos la identidad de los nuevos colaboradores y evitamos iniciar relaciones laborales con menores de edad.

**Gráfica de edades**



**Principio 6. Las empresas deben apoyar la abolición de las prácticas de discriminación en el empleo y la ocupación.**

## Política de Igualdad laboral y NO discriminación

Desde el año 2018, Logen forma parte del **Gran Acuerdo por el Trato Igualitario**, promovido por el Consejo para Prevenir y Eliminar la Discriminación de la Ciudad de México (COPRED).

A través de esta iniciativa, el COPRED busca a empresas aliadas en la lucha por la igualdad y la NO discriminación y para Logen representa una acción voluntaria que refuerza sus políticas y su cultura de respeto a los Derechos Humanos.



# Estándares laborales

## Política de Igualdad laboral y NO discriminación

La igualdad se refiere a la protección de los derechos civiles de las y los colaboradores, y al acceso equitativo a las prestaciones y beneficios empresariales. Es parte fundamental de nuestra filosofía corporativa, buscamos siempre brindar igualdad de oportunidades y de trato, en un ambiente de trabajo diverso e incluyente.

Nuestros procesos de reclutamiento, selección, capacitación y desarrollo se basan en las competencias de los colaboradores, así como en las conductas éticas y el apego a la legalidad que demuestren al realizar las funciones o tareas para las que fueron contratadas, y no en algún criterio que pudiera ser discriminatorio. Al interior de Logen se promueve la igualdad de oportunidades y el desarrollo para todo el personal.

| Análisis de contrataciones 2019        |            |
|--|------------|
| Contrataciones realizadas              | 7          |
| Contrataciones basadas en competencias | 7          |
| Pruebas de embarazo solicitadas        | 0          |
| Pruebas de VIH solicitadas             | 0          |
| Edad promedio de contrataciones        | 28.42      |
| Rango de edades de contrataciones      | 22-39 años |
| Contrataciones de menores de 18 años   | 0          |
| Mujeres contratadas                    | 2          |
| Hombres contratados                    | 5          |

De manera explícita tenemos prohibido solicitar a cualquier candidato pruebas de embarazo y de VIH o solicitar información sobre orientación sexual. Promovemos la inclusión de personas en vulnerabilidad dentro del mercado laboral.

Es una tarea de todas las personas que trabajamos en Logen fomentar un ambiente laboral de respeto e igualdad, una atmósfera humanitaria de comunicación abierta y un lugar de trabajo libre de discriminación, de acoso sexual y de otras formas de intolerancia y violencia.

En toda la empresa, proceso, función o tarea en el trabajo y en los eventos empresariales de carácter institucional, deportivo y recreacional deberá prevalecer una actitud de cero tolerancia a la discriminación en cualquiera de sus manifestaciones. No permitimos la discriminación por raza, color, religión, sexo, orientación sexual, edad, origen nacional, estado civil o discapacidad, etc.



# Medio ambiente



# Medio ambiente

**Principio 7. Las empresas deberán mantener un enfoque preventivo que favorezca el medio ambiente**

## Política de Preservación del Medio ambiente

Al ser una Empresa Socialmente Responsable, en Logen nos comprometemos con el cuidado y la preservación de nuestro medio ambiente a través de procesos y reglas que promuevan la corresponsabilidad ambiental a través de iniciativas de separación de residuos, reúso de papel, ahorro de agua, promoción de la eficiencia energética, edificios de alto desempeño y ahorro en el consumo de energía eléctrica.

## Sustentabilidad en proyectos Logen

Desde hace algunos años, decidimos implementar estrategias y procesos que nos ayudaran a combatir el impacto ambiental que genera nuestro trabajo para contribuir a frenar el cambio climático, mismo que hoy en día es tema de gran relevancia dado su impacto en nuestro planeta.

A lo largo del tiempo, en el proceso de construcción en el que participamos, se ha identificado que la generación de residuos es un tema que se debe de gestionar.

**Principio 8. Las empresas deben fomentar las iniciativas que promuevan una mayor responsabilidad ambiental.**

Con el apoyo de nuestra coordinación LEED (Leadership in Energy & Environmental Design) y Medio Ambiente, hemos comenzado llevar a cabo las 3 R (Reduce, Reutiliza y Recicla) con los residuos generados en obra a consecuencia de nuestra operación.

A los colaboradores que laboran en el proceso de obra, del brindamos información sobre temas de LEED y sustentabilidad. Llevamos a cabo procesos de capacitación para el buen manejo de residuos. Uno de los principales objetivos es crear conciencia sobre la contaminación y como ésta afecta en nuestra calidad de vida.

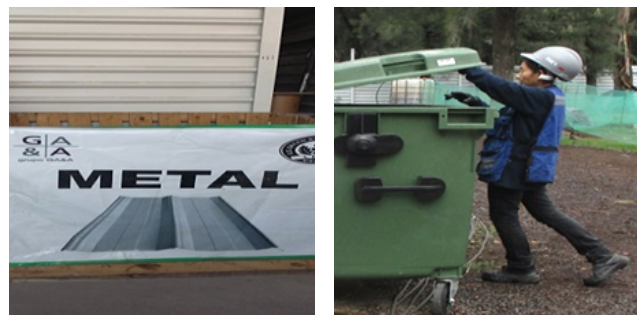


## Medio ambiente

Logen también se ha ocupado de los destinos finales que tienen los residuos que separamos; estos desechos son llevados a espacios debidamente autorizados por la SEDEMA (Secretaría del Medio Ambiente) y que dan cumplimiento con las normas y reglamentos establecidos por esta institución.

Planes y Normas oficiales que aplicamos:

- Seguimiento al Plan de Manejo de Residuos de la Construcción
- NADF-007-RNAT-2004: Residuos sólidos
- NADF-018-AMBT-2009: Calidad del aire
- NOM-052-SEMARNAT-2005: Residuos peligrosos
- NOM-161-SEMARNAT-2011: Residuos especiales
- NADF-005-AMBT-2013: Control de ruido



| Residuos de obra 2019    |                |
|--------------------------|----------------|
| Tipo de residuo          | Cantidad       |
| Residuos sólidos urbanos | 94 m3          |
| Acero-Reciclable         | 3.71 toneladas |
| Cartón-Reciclable        | 2.15 toneladas |
| Cable                    | 0.34 toneladas |





## Medio ambiente

**Principio 9. Las empresas deben favorecer el desarrollo y la difusión de las tecnologías respetuosas con el medio ambiente.**

### Eficiencia energética en Logen

#### Sistema de Automatización y Medio ambiente

El ahorro de energía eléctrica es un elemento fundamental para el aprovechamiento de los recursos energéticos; ahorrar equivale a disminuir el consumo de combustibles en la generación de electricidad evitando también la emisión de gases contaminantes hacia la atmósfera.

En México, el 81.24% de la generación de electricidad se realiza a través del petróleo, carbón y gas natural, impactando de manera importante el medio ambiente al depender de los recursos no renovables.

Estamos seguros que cuidar el medio ambiente, no es sinónimo de sacrificar o reducir el nivel de bienestar o el grado de satisfacción de nuestros clientes, por el contrario, la implementación de nuestras soluciones de Automatización y Eficiencia Energética pueden favorecer un mejor desempeño en los equipos del edificio, el empleo racional de los recursos energéticos, la protección de la economía del usuario y la preservación de nuestro entorno natural.

A continuación enlistaremos la relación que existe entre el sistema de automatización y los beneficios que nos brindan:

#### Automatización de iluminación

A través de interruptores eléctricos inteligentes y un sistema de administración programado logramos crear horarios de encendido y apagado de circuitos eléctricos completos.



## Medio ambiente

Así mismo, los sensores lumínicos pueden aumentar o disminuir la luz interior de los espacios en función de la cantidad de luz solar detectada. Con ello aseguramos que la iluminación se utilice eficientemente y evitamos el uso innecesario.

### Control de HVC (Heating, Ventilating and Air Conditioning)

Conectando los equipos HVAC, tales como sensores, controladores, bombas y ventiladores al sistema de automatización, podemos controlar las condiciones climatológicas internas de un determinado edificio. Esta implementación logra que los equipos no operen todo el tiempo, sino sólo cuando se requiere, permitiendo así la optimización del uso de la energía eléctrica.

### Control de equipos electromecánicos

Realizamos el monitoreo y control en tiempo real de los equipos electromecánicos que conforman los sistemas dentro de un edificio, como son bombas de agua potable, bombas de riego y agua tratada, sistema de PCI (Protección Contra Incendio), entre otros. Esto hace posible que los equipos se enciendan y apaguen de forma automática en los momentos precisos.

### Monitoreo del sistema Eléctrico

Con el monitoreo de las variables eléctricas en tiempo real como son el voltaje, la corriente y la potencia, es posible asegurar que el sistema eléctrico se encuentre en funcionamiento óptimo.





# Anticorrupción



# Anticorrupción

**Principio 10. Las empresas deben trabajar contra la corrupción en todas sus formas, incluidas extorsión y soborno.**

La corrupción se puede presentar de diversas formas, otorgando: dinero, regalos, comidas, viajes, entretenimiento, préstamos, donaciones, contribuciones políticas u ofertas de empleo.

Estos medios se pueden utilizar de manera inapropiada para intentar influir en decisiones comerciales o acciones gubernamentales.

## Ética en nuestro negocio

### Política de cumplimiento de la Ley

Nuestros colaboradores están familiarizados con las Leyes vigentes en nuestro país y comprometidos con su cumplimiento, así como de las reglamentaciones y normas aplicables a su trabajo en donde Logen tenga operaciones, así como de las políticas, valores, manuales y procedimientos de la empresa.

### Política de Confidencialidad y manejo de la información

Protegemos la información de nuestro negocio, la que se relaciona con nuestros clientes o con cualquiera de nuestros grupos de interés. Ningún colaborador de Logen, con independencia del nivel jerárquico que ocupe, podrá revelar, divulgar o facilitar el acceso a información reservada o confidencial (perteneciente a la empresa, o que hayan obtenido gracias a su afiliación a la misma) a ninguna persona, incluyendo familiares, amigos y socios de negocios o profesionales.

### Política de Conflicto de Intereses

Evitar el “Conflicto de intereses” es una prioridad para realizar negocios, debido a que cuando el interés personal interfiere en cualquier forma con los intereses de Logen; el negocio se ve seriamente afectado.

Los intereses de Logen y los personales se mantienen en equilibrio, evitando favorecer unos u otros de forma irregular. En GRUPO LOGEN estamos convencidos que competir contra nuestra empresa, tomar clientes a título personal y usar los bienes, la información o sus puestos corporativos para oportunidades o ganancias personales, son acciones que van en contra de nuestras políticas internas de prevención del conflicto de intereses.



## Anticorrupción

### Política de Obsequios

Nos abstenemos de ofrecer y participar en pagos, comisiones y compensaciones extralegales a cualquier autoridad oficial o frente a organismos de su sector.

El intercambio ocasional de obsequios que no sean caros y más bien que sean modestos; y que no tengan un significado especial anexo y que son razonables en virtud de su naturaleza, frecuencia y costo, pueden ser permitidos, sin embargo, recibir dichos obsequios o entretenimiento nunca debe afectar el discernimiento o toma de decisiones de un colaborador, ni deben ser ofrecidos a cambio de un trato favorable por parte de otras personas. Para evitar un conflicto de intereses, la Dirección decidirá el mejor destino de los bienes o servicios recibidos.



Todos los integrantes de Logen, sin importar el nivel jerárquico, tienen la obligación de fomentar acciones permanentes para prevenir actos de corrupción. Las faltas a las leyes anticorrupción llevan a castigos civiles y penales severos y ponen en riesgo la reputación, el trabajo esforzado y los negocios de Logen y su personal.

### Política de Simulación de operaciones y lavado de dinero

El lavado de dinero es un delito el que, teniendo conocimiento, participen en una operación financiera que involucre el producto o rendimiento de actividades ilícitas o cuyo objetivo sea promover actividades ilícitas. Dicho conocimiento incluye "ceguera intencional" respecto de la legitimidad del origen de los fondos.

Sanciones severas, incluyendo multas importantes e incluso el encarcelamiento, pueden ser impuestas a compañías y sus asociados por participar o por omitir reportar actividades reales o sospechosas relacionadas con el lavado de dinero.

Por todo lo anterior, en nuestras políticas internas está estipulado que es necesario darlo a conocer a la Dirección o al Comité de Ética. Llegado el caso, la Dirección analizará cualquier situación que suponga una simulación de operaciones y lavado de dinero, y decidirá las acciones conducentes.





**LOGEN**



