

# MC *justo a tiempo*





# MC Servicios Expresos y Logística SRL

## Comunicación de Progreso

### 2019

#### Equipo de Trabajo

Juan Rivas  
Gerente  
[jrivas@justoatiempo.com.py](mailto:jrivas@justoatiempo.com.py)

Soledad González  
Coordinadora RSE  
[procesos@justoatiempo.com.py](mailto:procesos@justoatiempo.com.py)

#### Diseño y Fotografía

Pablo Cantero  
Comercial  
[comercial@justoatiempo.com.py](mailto:comercial@justoatiempo.com.py)

Cynthia  
Marketing  
[comercial2@justoatiempo.com.py](mailto:comercial2@justoatiempo.com.py)

#### Apreciado/a Lector/a:

En este documento adoptamos la terminología del masculino genérico para referirnos siempre a hombres y mujeres. Este es un recurso que únicamente busca dar uniformidad, sencillez y fluidez a la composición del texto y a su lectura. No disminuye en absoluto el compromiso con el que MC Servicios Expresos y Logística aborda la igualdad de género.

## Índice

Página	Título
1	Mensaje del Director
2	Acerca de MC justo a tiempo
3	Nuestros Productos y Servicios Nacionales
4	Nuestros Productos y Servicios Internacionales
5	Visión y Política de Responsabilidad Social
6	Resultado de las Metas establecidos para el 2019
7	Gobierno Corporativo
8	Aspectos relevantes de gestión
9	Público Interno: Perfil de Colaboradores
10	Público Interno: Desarrollo Profesional y Personal
11	Descripción de Acciones Vinculadas al Medio Ambiente
12	Descripción de Acciones Vinculadas con Prácticas Anticorrupción
13	Indicadores de Desempeño Económico
14	Declaración de Apoyo al Pacto Global
15	Comunidad y Sociedad
16	Metas para el 2020



# Mensaje del Director



Desde **MC Servicios Expresos y Logística** nos enfocamos en mejorar la calidad de vida de nuestros colaboradores y sus familias, y de manera muy particular a impulsar los Derechos de la Niñez, ya que en ella radica nuestra oportunidad de alcanzar un verdadero desarrollo sostenible. Nuestro sector de operaciones nos desafía a continuar desplegando esfuerzos para que la gestión sea más transparente, y crezca el compromiso con la creación de fuentes de trabajo dignos, el cumplimiento de la ley y buenas prácticas sociales y ambientales. Nos alienta la incorporación continua de nuevos miembros a la Red del Pacto Global Paraguay, ya que esto demuestra una mayor conciencia con los temas del futuro que deben ser atendidos en el presente.

Esperamos que esta nueva Comunicación de Progreso sume al proceso y sirva para que otras empresas se animen a integrar en su gestión los Principios del Pacto Global.

Agradezco a todos los colaboradores de MC por ser parte de cada iniciativa, al igual que a nuestros clientes, proveedores y organizaciones aliadas, por elegirnos y confiar en nuestra labor.

## Acerca de MC justo a tiempo

**MC Justo a Tiempo**, es una empresa paraguaya que ofrece una amplia gama de servicios expresos que se caracterizan por su rapidez, seguridad, confiabilidad, y a precios muy convenientes. Estamos en el mercado desde el año 1.993 habiéndonos ganado la aceptación de una gran cantidad de empresas. Nuestro principal objetivo es la satisfacción de los clientes, enfocando todo nuestros esfuerzos en la calidad del servicio, por medio de propuestas a medida de sus necesidades.

Al frente de la Empresa, como Socio Gerente, se encuentra el Sr. Víctor Burt Artaza, con más de 29 años de experiencia en el negocio de courier urbano, nacional e internacional. Como Gerente está el Sr. Juan Rivas, con más de 32 años de experiencia en el manejo de cargas y encomiendas en capital e interior del país. Contamos con 63 funcionarios con amplia experiencia en el rubro y más de 70 agentes en toda la república, quienes están debidamente capacitados para cumplir con las exigencias de los clientes.

En **MC Justo a Tiempo** cumplimos con el 100% de las exigencias legales en lo que respecta al pago de salarios mínimos, inscripción en el IPS y demás regulaciones laborales.

Nuestras oficinas corporativas están ubicadas en el Barrio Los Laureles de Asunción y contamos con una sucursal en la zona del eje corporativo de Asunción, dentro del complejo del WTC Asunción. Poseemos una red de 70 agencias en el resto del país, garantizando de esta manera la cobertura necesaria en los lugares donde los clientes nos solicitan. En caso de necesidad, abrimos agencias en las ciudades que requieran nuestra presencia.

### Nuestro Perfil Empresarial

#### Nombre de la Organización:

MC Servicios Expresos y Logística S.R.L.

#### Casa Matriz:

Avda. República Argentina 1864 c/ José Martí

#### Agencia:

World Trade Center

Avda. Aviadores del Chaco 2050 –Torre 1, Sub Suelo 2

#### Total de Colaboradores:

41 Hombres

22 Mujeres

#### Total de Agentes:

70 en todo el país.

#### Entregas Mensuales:

24.150 entregas (cantidad de comprobante)

#### Total Invertido en Capacitación:

Gs. 7.169.636

# Nuestros Productos y Servicios

## Servicios Nacionales:

Nuestra misión es la de dar soluciones a medida de las necesidades de cada cliente en cuanto al transporte de sus materiales. Somos conscientes de la importancia que tiene para el cliente cada material que nos confían para su transporte y distribución, por esta razón ésta unidad cuenta con dos departamentos que permiten realizar un servicio de primer nivel.

### **Departamento de Operaciones Interior:**

Es el departamento encargado de realizar los retiros y entregas de materiales tanto de Asunción con destino al interior y su retorno. Estamos especializados en el transporte de malotes, paquetes, cajas, sobres, repuestos, etc., para lo cual contamos con colaboradores calificados para manipular todo tipo de materiales. El supervisor de esta área cuenta con más de 14 años de experiencia en el ramo, que permite una coordinación profesional y confiable. Todos los funcionarios de **MC Justo a Tiempo** están debidamente identificados al igual que las flotas de móviles utilizadas.

Con más de 70 agencias en todo el país y servicios de entregas en más de 80 ciudades del interior, la empresa logra posicionarse entre las mejores del rubro por su amplia cobertura, trato responsable a los materiales y por sobre todo la seriedad y respeto hacia los materiales que nos confían.

Contamos con servicios de envíos diarios a las ciudades principales que conforman la Rutas 1 y 2 a través de nuestra propia flota, garantizando la llegada a destino en tiempo y forma.

### **Departamento Operaciones Metropolitano:**

Especializado en grandes volúmenes de entregas, es el departamento que da soluciones y servicios en forma inmediata, para las entregas de sobres, Oficios Judiciales, pólizas, facturas, obsequios, Boletines, notas de reclamo, y clearing bancario en Asunción y Gran Asunción. El supervisor de esta área cuenta con más de 15 años de experiencia en el ramo.

## MC Logística

Ofrecemos la guarda y custodia de materiales, permitiendo a los clientes despejar espacios físicos dentro de sus casas u oficina. Contamos con espacios abiertos y cerrados a fin de dar solución a medidas de las necesidades de los clientes, bajo un respeto total a los materiales que nos confían.

### **VISIÓN**

Empresa nacional de correo privado, con proyección internacional, reconocida por la solidez y eficiencia de sus servicios y su compromiso social.

### **MISIÓN**

Somos una empresa paraguaya de correo privado, que ofrece soluciones a medida de las necesidades de sus clientes, con rapidez, seguridad y confiabilidad, comprometida con el bienestar de sus trabajadores.

### **VALORES**

Constancia – Iniciativa – Humildad Lealtad  
– Responsabilidad - Comprensión  
Tolerancia – Respeto

## **Servicios Internacionales:**

Somos conscientes de la importancia y del crecimiento del comercio internacional y con más fuerza en los últimos años, razón por el cual fortalecemos y ampliamos nuestros servicios internacionales, permitiendo a nuestros clientes realizar envíos de documentos y paquetes a más de 120 países del mundo, todos con el servicio de puerta a puerta. Sumado y fortaleciendo también los servicios de casilla postal en Estados Unidos, la cual se encuentra en el mercado nacional desde el año 1998.

### **MC Box:**

Las compras realizadas por internet han crecido exponencialmente en el país. Por ese motivo nuestra empresa ofrece el servicio **MC BOX**. Nuestro servicio permite realizar compras en las tiendas del exterior desde la comodidad del hogar u oficina, y nos encargamos de la recepción de los materiales en nuestra Agencia en Miami, su transporte al país, el proceso de despacho Aduanero y la entrega en la dirección del cliente, en Asunción, Gran Asunción y en ciudades del interior del país.

### **MC International**

Contamos con el servicio de retiro y entregas de documentos y paquetes a más de 120 países del mundo, todos con servicio puerta a puerta, y al mejor precio. Somos agentes desconsolidadores y contamos con los permisos gubernamentales para ser agentes de cargas de importación y exportación.



# Visión y Política de Responsabilidad Social

**MC justo a tiempo** ha logrado consolidar acciones que permite la participación de los colaboradores en el desarrollo de proyectos y procedimientos de gestión laboral interna, donde se toma como prioridad el bienestar de los colaboradores y brindar así una mejor calidad en nuestros servicios.

Los diferentes proyectos y procedimientos realizados, nos dan la certeza que realizando acciones en conjunto con los colaboradores, el resultado es positivo y genera un ambiente de trabajo agradable y motivador, formando así un grupo consolidado y comprometido en brindar un servicio de calidad a nuestros clientes.

Para la puesta en práctica de las iniciativas o proyectos, se establecen alianzas con organizaciones y bien empresas, con las cuales compartimos su visión y causa a fin de que ambas se vean favorecidos. Siempre manteniendo nuestro compromiso con la niñez, la cual sigue formando parte importante en nuestra política de Responsabilidad Social.





# Resultado de las Metas establecidas para el 2019

- Habilitar Agencia en el Paseo La Galería y en el micro centro de Asunción buscando mayor presencia y cobertura en dos ejes corporativos importantes.
  - ✓ Contamos con un personal exclusivo destinado al servicio de retiro y entrega de materiales en el Paseo La Galería. Contamos con una agencia en el microcentro de Asunción, permitiendo así el retiro y entrega de materiales en una dirección física en el centro.
- Aumentar la cartera de clientes en un 15% para seguir creciendo y generando fuentes de trabajo.
  - ✓ Se aumentó el ingreso de la empresa en un **20% comparado al año** anterior, esto como parte de las acciones realizadas por gerencia y los diferentes colaboradores.
- Continuar fortaleciendo nuestro compromiso con el bienestar de nuestros colaboradores.
  - ✓ A los efectos de dar principal atención a los colaboradores, realizamos la inclusión de beneficios para los colaboradores, la cual corresponde a gratificaciones, capacitaciones, programa de asistencia, entre otros
- Potenciar las buenas prácticas de la empresa, enfocados siempre en la Misión, Visión y Valores de la Empresa y nuestro Compromiso con la Niñez.
  - ✓ Como cada año, la empresa ha mantenido y en este año fortalecido los proyectos que permiten brindar asistencia a los colaboradores, incorporando consultores externos para generar proyectos que permitan dar soluciones a las necesidades de los colaboradores. Se realizaron capacitaciones con el fin de fomentar la unidad entre los diferentes departamentos, e implementando la capacitación individual a los nuevos integrantes.
- Promover y continuar participando de proyectos que contribuyan a cuidar los recursos naturales y el ambiente.
  - ✓ La empresa ha iniciado un proyecto que busca impulsar las buenas prácticas ambientales, iniciando con el reciclado de materiales, y la utilización responsable de los recursos. En el proyecto buscamos involucrar a las familias de los colaboradores, con el fin de que las acciones también las realicen fuera del entorno laboral.
- Impulsar la cultura de la integridad, denunciando la corrupción y propiciando la formación y acción en materia de anticorrupción.
  - ✓ Mediante el canal de comunicación mantenemos una buena y confidencial recepción de información, la cual nos permite mantener las buenas practicas dentro de la empresa.



# Gobierno Corporativo

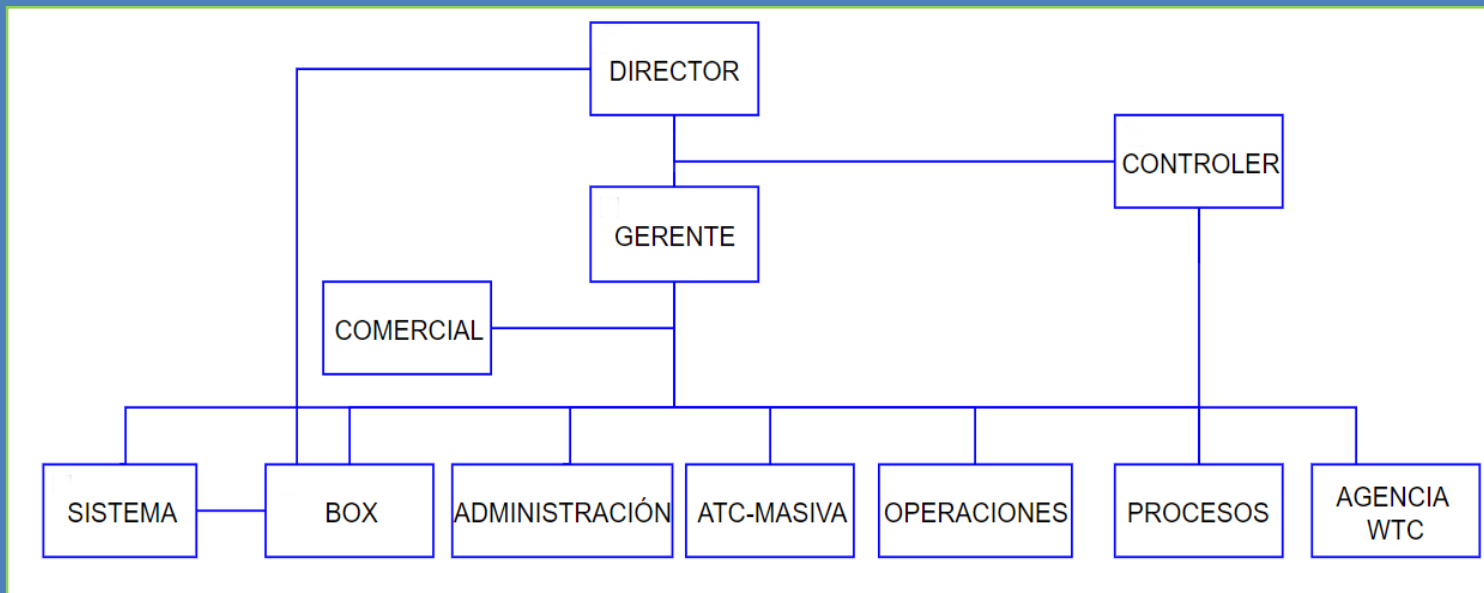
## Canal de Comunicación

En **MC justo a tiempo** mantenemos un canal de comunicación lineal que permite a nuestros colaboradores expresar sus inquietudes y sugerencias para lograr una buena gestión corporativa que permita el crecimiento de la empresa. Para nosotros la comunicación forma parte prioritaria en nuestras gestiones, mantener al cliente informado es vital y forma parte de los servicios ofrecidos a nuestros clientes.

Para mejorar la comunicación implementamos reuniones semanales con los encargados de los diferentes departamentos, a fin de mantener los objetivos en común, alineados bajos la misión y visión de la empresa.

Contamos con un departamento destinado a recibir la información generada de nuestras agencias en todo el país, y de elaborar los reportes conforme las informaciones recibidas, de igual manera estamos desarrollando métodos de informes electrónicos con la aplicación de la tecnología en nuestra gestión.

## Organigrama Funcional:



# Aspectos relevantes de gestión

## Matriz de Materialidad

En el año 2019, se realizó la segunda consulta vinculada al proceso denominado de “materialidad” (la primera en el 2015), establecido por la metodología GRI para su versión G4. De este proceso participaron los jefes y gerentes, y los responsables de cada área operativa, en encuentros diferenciados, guiados por un facilitador externo. Fueron relevados diferentes aspectos vinculados a la gestión social, ambiental y económica de la empresa, así como establecer procedimientos que mejoren las gestiones en las diferentes áreas de la empresa. El proceso fue coordinado por la Gerencia General con la asistencia de un colaborador a cargo de los programas relacionados a RSE, y se desarrolló en tres etapas: (1) identificación, (2) priorización y (3) validación de la información. En la etapa de identificación la lista alcanzó a 17 temas específicos. Posteriormente, el listado fue sometido a la matriz de priorización del GRI, quedando seleccionados los siguientes 13 temas como los más relevantes o críticos para la gestión de la empresa y relacionado al bienestar de los colaboradores:

1. Incorporar la tecnología en las gestiones de información a los clientes
2. Establecer los procedimientos internos a fin de mejorar la calidad en nuestro servicio, y el canal de comunicación interna
3. Desarrollar mejoras en el sistema informático de la empresa, adaptando la misma a las diferentes gestiones de los colaboradores
4. Incorporar nuevas unidades móviles y las mejoras en los móviles activos
5. Optimizar los recursos utilizados en las actividades laborales, y fortalecer las relaciones con los proveedores
6. Cumplimiento de tiempos de entrega, y el canal de comunicación entre los Courier y el departamento de ATC.
7. Coordinación de entregas con el cliente y los destinatarios, de manera a optimizar las rutas de cada colaborador.
8. Comunicación interna
9. Implementar rutas propias y disminuir la dependencia de proveedores
10. Fortalecer y distribuir las tareas de los colaboradores en los diferentes departamentos
11. Capacitación continua para los gerentes y colaboradores
12. Incorporar nuevos servicios para posicionar la empresa a las nuevas necesidades de los clientes.
13. Incorporación de un departamento comercial

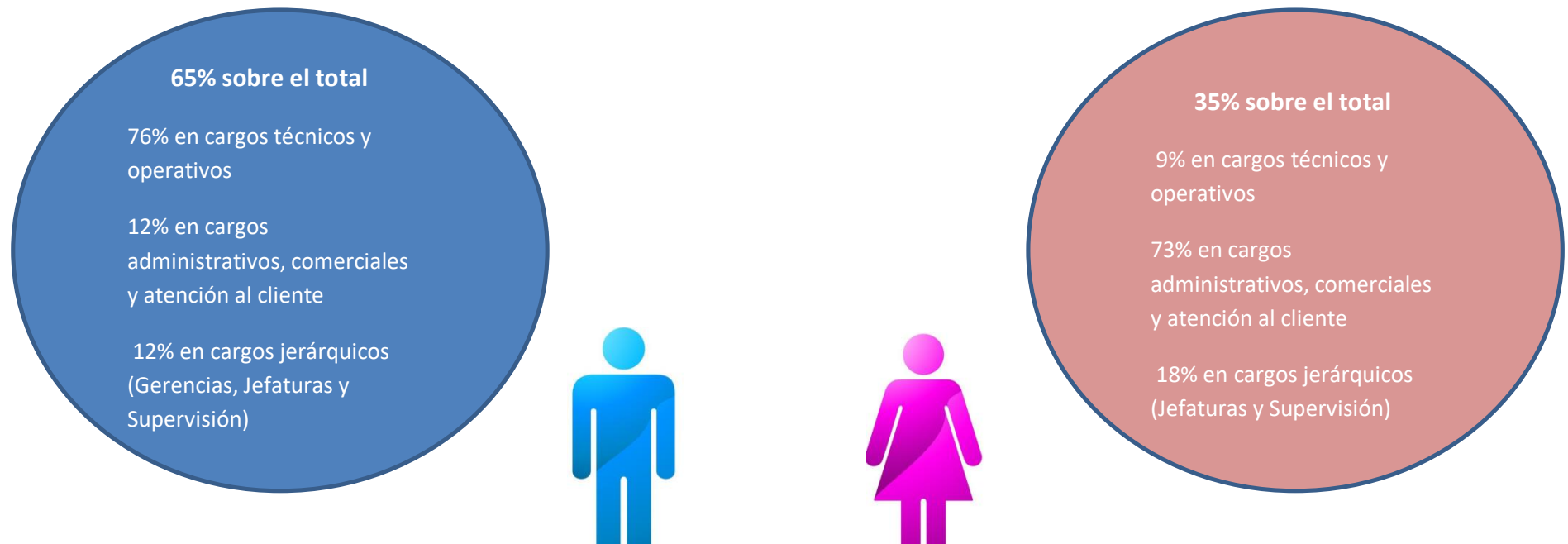
# Publico Interno

## Perfil de Colaboradores

Al cierre del 2019, la empresa cuenta con un total de 63 colaboradores fijos en el plante, bajo total cumplimiento con las leyes laborales establecidas. En este año la empresa ha registrado un aumento en recurso humano del 11% comparado al año anterior, esto como resultado de la incorporación de nuevos clientes, relacionado también al aumento en la facturación.

Del plantel fijo, 65% corresponde a hombres y el 35% a mujeres, la diferencia se debe a que la actividad de Courier esta mas asociados a hombres, esto en base a los registros de postulantes que se manejan en la empresa. El porcentaje de mujeres corresponden al departamento administrativo, atención al cliente y operaciones internacionales.

Contamos además con 70 agencias en todo el territorio nacional, los cuales son constantemente capacitados y orientados a la política de la empresa. La empresa cuenta con red de agentes independientes que a su vez los mismos cuentan con colaboradores dependientes, los cuales suman un total de 20 colaboradores más, todos los Recursos Humanos vinculados permiten realizar los retiros y entregas en tiempo y forma.



## **Desarrollo Profesional y Personal**

La empresa pone a disposición de todos los colaboradores la posibilidad de realizar cursos prácticos de corta duración, con la intención de generar en ellos el interés de superarse y mejorar su calidad de vida. De la misma forma, implementa charlas y talleres de capacitación, durante la jornada laboral (de preferencia los días sábados) orientados a fortalecer sus capacidades y conocimientos con relación al trabajo que realizan, y también sobre otros temas de interés para su desarrollo personal, como educación financiera, los valores de la empresa (incluyendo Visión y Misión), entre otros.

Otro dato importante de comentar es la decisión de incluir a los Agentes como receptores de estas capacitaciones, atendiendo que los mismos desde su rol de comisionistas se constituyen en los representantes de MC justo a tiempo en su localidad. Para este caso, considerando su dispersión en casi todo el territorio nacional, se organiza una actividad especial, denominada Encuentro Nacional de Agentes y visitas periódicas a las agencias, realizadas por un personal capacitado en las gestiones de la empresa, y la visita del gerente para fortalecer las relaciones con cada uno de ellos, donde se desarrollan temas administrativos, operativos, comerciales y el involucramiento de los mismos en la misión, visión y valores de la empresa, como también en las prácticas de RSE.

### **Temas de Capacitación Externa**

- **Congreso de RSE**
- **Buenas Practicas Manipuleo en Deposito**
- **Paraguay Trade Fairs**
- **Taller ABC de RSE**
- **Taller Día B mejores empresas para el Mundo**
- **Taller ODS**
- **Taller habilidades Gerenciales**

**Inversión: Gs. 7.169.636**

# Descripción de Acciones Vinculadas al Medio Ambiente

Desde el inicio de nuestra operación buscamos generar el menor impacto ambiental posible, más considerando que nuestra operativa se centraliza en el uso de vehículos y motocicletas como principal medio de transporte para realizar nuestros servicios. La empresa realiza el cambio de las unidades en un tiempo considerable de acuerdo al estado de las unidades, e implementamos la adquisición de unidades 0km, esto permite mantener nuestra flota con menor emisión de monóxido de carbono, óxidos de nitrógeno, hidrocarburos y compuestos de plomo.

En las diferentes actividades realizadas buscamos siempre a través de los encargados de las áreas inculcar hábitos de higiene y el reciclado de materiales en los colaboradores, de manera que tengan presente también las reglas básicas en tema ambiental, como por ejemplo no tirar sus residuos en la vía pública, el uso adecuado de los materiales que son utilizados para el transporte de nuestros materiales, entre otros. Al realizar la protección de nuestros envíos con bolsas plásticas, implementamos una campaña interna de reciclado, donde acompañado de los agentes del interior del país, buscamos reutilizar todos los materiales, acción que hasta la fecha ha logrado un resultado óptimo reduciendo el desecho de las bolsas y el reciclado de los materiales plásticos.

## Indicadores de Desempeño Ambiental:

Indicador de Consumo	2016	2017	2018	2019
Consumo de Energía Eléctrica	Gs. 17.013.089	Gs. 17.944.171	Gs. 24.063.777	Gs. 28.805.790
Consumo de Agua	Gs.4.932.725	Gs. 4.493.801	Gs.3.850.190	Gs. 6.035.916
Consumo de Papel (en resma de 500 hojas)	Gs. 17.013.089	Gs. 8.521.200	Gs. 9.310.600	Gs. 7.425.569
Consumo de Gasolina	Gs. 290.777.794	Gs. 337.368.120	Gs. 384.387.393	Gs. 466.038.446
Cartuchos y tonner	Gs. 7.679.461	Gs. 4.675.456	Gs. 8.086.842	Gs. 10.895.569
Bolsa de Plástico	Gs. 21.652.597	Gs.16.701.073	Gs. 17.880.000	Gs. 20.902.820
Sobres de Papel	Gs. 2.181.818	Gs. 2.181.818	Gs. 4.000.000	Gs. 2.400.000

- A partir de marzo del 2016, hemos implementado el sistema de protección de los materiales enviados a nuestras agencias, utilizando bolsas de plásticos las cuales son reutilizadas.
- Desde abril del 2017, la empresa a iniciado la cobertura de la ruta 2 y 7 con móvil propio, hecho que significó un aumento en los gastos de movilidad.

# Descripción de Acciones Vinculadas con Prácticas Anticorrupción

La empresa desde sus inicios ha fijado como parte de su compromiso corporativo la lucha contra la corrupción en todas sus formas y condiciones. En muchas ocasiones quedamos fuera de precios ya que competimos con empresas que no cumplen con sus obligaciones fiscales. Desde nuestro departamento de Recursos Humanos y Gerencia, realizamos las verificaciones a las actividades que desarrolla cada funcionario y mantenemos un estricto control a los reclamos que se presenten, a fin de evitar que nuestros colaboradores caigan en prácticas de corrupción que puedan afectar el prestigio de la empresa.

La empresa logra mantener un control sobre las prácticas anticorrupción, por medio de la concienciación continua a los colaboradores, los cuales son informados acerca de las prácticas que no serán toleradas, así como sobre la importancia de cumplir con las leyes y disposiciones establecidas, de manera a preservar los valores que la empresa impulsa en su forma de hacer negocios.

## **Nuestro Compromiso y/o Política:**

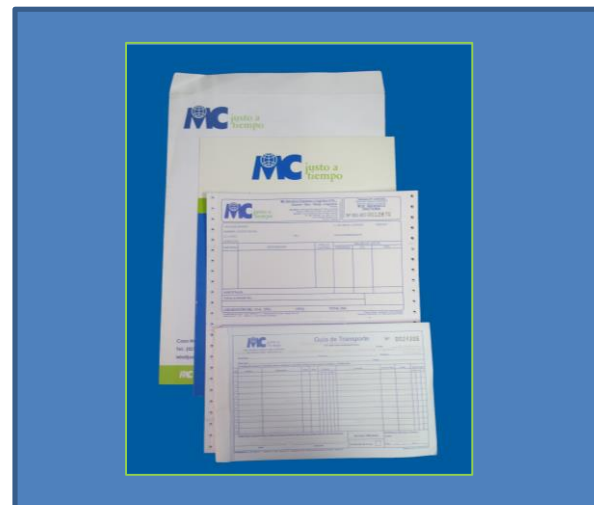
- Valoramos las denuncias que nuestros colaboradores y clientes nos hagan llegar. Las mismas son tratadas con total discreción.
- No aceptamos ni participamos en sobornos u otras formas de corrupción.
- No buscamos ni participamos en pagos cuestionables o favores para lograr una ventaja competitiva.

La puesta en práctica del Reglamento Interno de la empresa ha favorecido para que los colaboradores sepan identificar las faltas que se comenten dentro de la empresa, y fomenten la denuncia de los mismos de manera que se mantengan un ambiente libre de corrupción dentro de empresa,

# Indicadores de Desempeño Económico

<b>Cuadro de Pagos</b>			
<b>Concepto</b>	<b>2017</b>	<b>2018</b>	<b>2019</b>
Salarios	1.221.708.040	1.302.699.685	1.619.020.459
Honorarios Profesionales	70.127.515	110.729.066	126.034.392
Patentes y Tasas	128.051.419	514.474.299	1.838.729.275
Renta	76.988.831	77.342.445	111.558.683
Cargas Sociales (IPS, aguinaldo, vacaciones)	201.581.828	323.503.755	267.138.376

\* Los montos están expresados en Guaraníes



<b>Cuadro de Inversiones</b>			
<b>Concepto</b>	<b>2017</b>	<b>2018</b>	<b>2019</b>
Capacitación	12.945.818	3.958.779	7.169.636
Comunicación y difusión.	41.796.272	20.213.880	68.498.082
Actividades de integración (festejos, torneos, etc.).	18.056.409	14.332.066	21.786.387
Mobiliarios y otras adquisiciones.	19.995.210	179.658.935	231.032.305
Donaciones y contribuciones.	46.733.710	62.988.299	57.624.118
Regalos empresariales.	10.282.545	18.060.909	15.845.425

\* Los montos están expresados en Guaraníes





# Declaración de Apoyo al Pacto Global

Asunción, 30 de Marzo 2020

Señores

**PACTO GLOBAL DE LAS NACIONES UNIDAS**

Presente

Ref.: Declaración de Apoyo Continuo

**MC Servicios Expresos y Logística SRL**, ratifica por quinto año consecutivo su compromiso con los Diez Principios del Pacto Global, a través de los cuales apunta a contribuir al logro de los Objetivos de Desarrollo Sostenible (ODS), ratificados por nuestro país en el Plan Nacional de Desarrollo 2030.

Nuestra participación en esta iniciativa mundial nos alienta a fortalecer las mejores prácticas, estimulándonos a revisar de forma continua la gestión diaria en todos los procesos, de tal forma a ir identificando desafíos y logros para la empresa y, desde esta, para el desarrollo sostenible de la sociedad.

El ejercicio que plantea el Pacto Global, desde cada uno de sus Principios, constituye una tarea muy desafiante para el sector de Servicios de Correo Nacional e Internacional, y en particular para los que brinda **MC Servicios Expresos y Logística S.R.L.** Esto, considerando que son varios los desafíos pendientes para alcanzar la formalidad y mejorar las condiciones de trabajo del sector, además de la necesidad de continuar promoviendo iniciativas que contribuyan a generar conciencia entre los clientes para que adquieran servicios formales, legales y con calidad, no solo el de menor costo.

Nos alienta el hecho de ser parte de este grupo de organizaciones que suman su acción para lograr los Principios del Pacto Global y desde ellos también los ODS, pues, somos conscientes que juntos podremos obtener un impacto mayor para el país.

Victor Burt Artaza  
Socio – Gerente

# Comunidad y Sociedad

**MC justo a tiempo** ha establecido desde nuestros inicios el compromiso con el bienestar de los colaboradores, y el apoyo a los derechos de la Niñez y la Adolescencia. En este contexto, estamos impulsando varias iniciativas internas en las que son incluidas las familias de los colaboradores, así también participamos en proyectos provenientes de organizaciones de la sociedad civil.

La intervención de la empresa en campañas impulsadas por organizaciones como la de UNICEF, donde mediante el programa “ AQUÍ SE DA AMOR”, impulsamos la apertura de un Lactario en el Edificio del World Trade Center, de igual manera apoyamos la Campaña impulsada por la Fundación Banco de Alimentos, donde facilitamos ha través de nuestros móviles y colaboradores, el transporte de los alimentos donados.

Establecimos en las reuniones gerenciales, impulsar más acciones que beneficien a la sociedad, y que permitan también que a través de estas acciones, fomentemos el valor de la solidaridad en nuestros colaboradores.

## Participación Social

**MC Justo a Tiempo** integra y apoya varias organizaciones, entre ellas UNICEF, la Red del Pacto Global de las Naciones Unidas, la Asociación de Empresarios Cristianos (ADEC), la Fundación Corazones por la Infancia, Fundación Solidaridad y la Fundación Banco de Alimentos.



# Metas para el 2020

<b>Comercial</b>	<b>Institucional</b>
Mantener un crecimiento el 20% en facturación, a través del fortalecimiento de los servicios y una buena difusión de los mismos; así como por la identificación de nuevas oportunidades de negocio.	Aumentar la notoriedad de la marca MC justo a tiempo, y fortalecer las relaciones con los clientes y proveedores
Impulsar y desarrollar nuevos negocios en el sector internacional, esto a través de la implementación de nuevos convenios.	Generar nuevos servicios adaptada a las necesidades de los clientes y potenciales clientes, a fin de cumplir con las necesidades de nuestros clientes y brindar solución a las necesidades de más clientes corporativos y personales
Habilitar un departamento destinado al área comercial, esto buscando llegar al objetivo establecido, y aumentar la notoriedad de marca.	Fortalecer las relaciones con los colaboradores a través de acciones de integración.



# Cobertura Nacional

- |                     |                   |                              |                        |                              |              |
|---------------------|-------------------|------------------------------|------------------------|------------------------------|--------------|
| - Ayolas            | - Coronel Bogado  | - General Resquín            | - Loma Plata           | - San Pedro del Ycuamandyjú  | - Ypacarai   |
| - Arroyos y Esteros | - Coronel Oviedo  | - Guayaibi                   | - María Auxiliadora    | - San Pedro Paraná           | - Yuty       |
| - Caacupé           | - Colonia Yguazú  | - Hohenau                    | - Mayor Otaño          | - Santa Rita – San Cristóbal | - Cordillera |
| - Caaguazú          | - Concepción      | - Horqueta                   | - Natalio              | - Santa Rita - Receptoría    |              |
| - Caazapá           | - Corpus Cristi   | - Itá                        | - Nueva Esperanza      | - Santa Rosa del Aguaray     |              |
| - Campo 9           | - Curuguaty       | - Itacurubi del Rosario      | - Paraguarí            | - Santa Rosa Misiones        |              |
| - Capiibary         | - Edelira         | - Itacurubi de la Cordillera | - Pedro Juan Caballero | - Santani                    |              |
| - Capitan Miranda   | - Encarnación     | - Itaugua                    | - Pilar                | - Valquería                  |              |
| - Carapeguá         | - Eusebio Ayala   | - Juan León Mallorquín       | - Quiindy              | - Vallemi                    |              |
| - Carmen del Paraná | - Filadelfia      | - Katuete                    | - Saltos del Guairá    | - Villa Hayes                |              |
| - Chore             | - General Aquino  | - La Colmena                 | - San Juan Nepomuceno  | - Yby Yau                    |              |
| - Ciudad del Este   | - General Delgado | - Liberación                 | - San Lorenzo Ruta 1   | - Ybycui                     |              |

## MC SERVICIOS EXPRESOS Y LOGISTICA S.R.L.

### Reporte de Sustentabilidad 2019



República Argentina 1864



Aviadores del Chacho 2050 Torre 1 Subsuelo 2