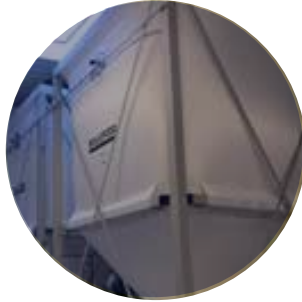




LA FRANCO ARGENTINE

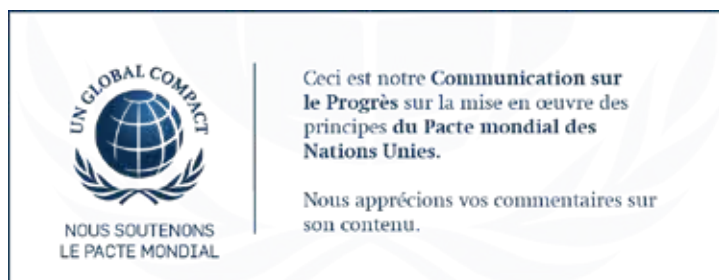
RAFFÖLÉ

RAPPORT DE RESPONSABILITÉ
SOCIÉTALE D'ENTREPRISE 2019



Sommaire

Ce rapport présente la politique RSE et les actions RSE mises en œuvre par l'ensemble des collaborateurs de LFA RAFFOLÉ. Ce document constitue notre COP (Communication sur le Progrès) pour le Pacte Mondial des Nations Unies.



2. Edito

3. Notre Savoir-Faire

4. Dates clés

5. Nos succès 2019

6. Une RSE intégrée dans notre état d'esprit

7. Des atouts RSE depuis la création

8. Des valeurs fortes et partagées

9. Une entreprise collaborative, des énergies libérées

10. Une politique RSE structurée et partagée par tous

11. Notre gouvernance RSE

12. L'implication de nos parties prenantes

13. Une politique RSE en 5 axes

14. Une entreprise bienveillante

15. Un groupe uni pour la Terre

16. Un acteur local impliqué

17. Un partenaire intègre et responsable

18. Tous engagés pour une qualité optimale

19. Notre tableau d'indicateurs RSE

20. Contact

02 Edito

Gonzalo Cruz

La Franco Argentine a été créée en 1990. En près de 30 ans, **LFA RAFFOLÉ est devenu le leader européen** sur le marché de la confiture de lait avec le goût inimitable de ses 40 confitures de lait et caramels. Comment votre politique RSE contribue-t-elle à votre performance?

Notre politique RSE repose sur nos valeurs qui fédèrent nos collaborateurs au quotidien: **la Famille, le Respect, l'Engagement et l'Innovation**. Notre politique RSE a été construite à partir de la norme ISO 26000 et respecte dans toutes ses dimensions **les principes des grands textes internationaux: l'OIT, l'OCDE et le Pacte Mondial notamment**.

Ainsi, **l'éthique prévaut dans toutes nos relations, l'épanouissement de nos collaborateurs est une de nos priorités au quotidien, la qualité optimale de nos produits et la satisfaction de nos clients constituent deux lignes de conduite que nous partageons tous et qui nous guident**. Enfin, notre ancrage local et la participation active de La Franco Argentine RAFFOLÉ au développement de notre région font également parti de notre ADN.

Ces engagements forts, économiques, environnementaux et sociétaux contribuent à notre performance globale : à la fois financière et extra-financière. **Nous sommes tous très fiers que notre politique RSE ait été saluée et récompensée à deux reprises cette année. Nous avons ainsi obtenu au mois de juin le Trophée de l'Economie Responsable mention Or 'Entreprise Bienveillante et Libérée' du réseau Alliances et en septembre toutes nos activités ont été labellisées PME+ après un audit d'Ecocert Environnement.**

Ce label porté par la FEEF permet à nos clients et à nos consommateurs d'identifier **La Franco Argentine RAFFOLÉ comme étant un acteur sociétal engagé, soucieux des attentes de ses parties prenantes**.

Pensez-vous que votre politique RSE soit source d'innovations?

Notre politique RSE nourrit toutes nos politiques que ce soit notre politique Commerciale, de Ressources Humaines, de Qualité, Marketing, d'Investissement comme notre politique d'Innovations. **Bien comprise par chacun et source d'inspiration pour chacun, elle irrigue toutes nos réflexions, nos décisions et nos actions.**



Aussi, en matière d'Innovations, elle nourrit chaque étape du **cycle de vie de nos produits: de l'approvisionnement de nos matières premières, au transport, à la conception, à l'étiquetage, au conditionnement, à la consommation jusqu'au recyclage.**

Notre politique RSE est bien ancrée dans notre état d'esprit et donc dans toutes les dimensions de notre stratégie. **C'est LE paradigme économique du 21ème siècle, qui permet à tout acteur économique de croître dignement et durablement**. Il est important que chacun fasse preuve de transparence et porte cet engagement dans sa sphère d'influence. **Aussi, nous sommes très fiers avec nos collaborateurs, en France comme en Espagne, de présenter à nos parties prenantes notre premier rapport RSE.**

03 Notre savoir-faire



Depuis 30 ans, LFA RAFFOLÉ nourrit sa connaissance de la confiture de lait. Grâce à la maîtrise des différents procédés de fabrication et du comportement des ingrédients qui la constituent, LFA RAFFOLÉ connaît toute la richesse de la confiture de lait et maîtrise ses multiples possibles transformations et applications.

LFA RAFFOLÉ décline la confiture de lait en un large éventail de produits. Nous proposons ainsi aujourd'hui plus de 40 recettes à nos clients et consommateurs.

Dans le respect de la tradition, de hautes

exigences en termes de qualité, environnementales et sociétales, **les 48 collaborateurs de LFA RAFFOLÉ composent les recettes de demain, anticipent les attentes des clients et des consommateurs.**

L'expertise et l'engagement de nos collaborateurs contribuent au succès de nos gourmandes confitures de lait et caramels RAFFOLÉ.

C'est ainsi que RAFFOLÉ offre une grande diversité de goûts sans égal!

“Chaque production nécessite une grande rigueur afin d'obtenir un produit d'une qualité optimale et répondant parfaitement à nos exigences et à celles de nos clients. Temps de cuisson, température, texture, brix, autant de données techniques à surveiller en permanence. Chacune de nos productions est goûtée par plusieurs de nos collaborateurs au palais exercé et développé ”

**Odile Funten,
Responsable Qualité et Innovation**

04 Nos Dates Clés

1990



Gonzalo Cruz crée La Franco Argentine à Vervins dans les Hauts de France. Son rêve: promouvoir la confiture de lait de manière universelle.

1995



Ouverture de bureaux et entrepôts à Madrid.

Lancement de notre activité de négoce de produits argentins.

1996



'Terroirs de Picardie' Nos produits RAFFOLÉ emportent la marque régionale sur ces tiquettes.

1998



Lancement de notre activité de négoce de produits argentins.

2000

2ème délégation en Espagne: Barcelone.

2002



Ouverture d'El Sur à Paris où rayonne la culture et la gastronomie argentine.

2006



Installation à Sains-Richaumont. Une usine de 5 200 m2 dotée d'équipements de haute technologie.

2008

3ème délégation en Espagne: à Majorque.

2010



Certifications:
IFS (International Food Standard)
BRC (British Retail Consortium)

2012

4ème délégation en Espagne: en Galice.

2015

5ème délégation en Espagne: en Andalousie.

2017



'Saveurs en Or'. Nos produits RAFFOLÉ valorisent la marque régionale et l'emportent dans le monde entier.

2018

Développement d'une politique RSE participative et intégrée au cœur de la stratégie.

Transformation du management (collaboratif, énergies libérées).



Avril

La Franco Argentine, devient membre du Pacte Mondial (Global Compact).

Depuis 2019, La Franco Argentine est engagée auprès de l'initiative du **Global Compact des Nations Unies** et de ses dix principes autour des droits de l'Homme, des normes du travail, de l'environnement et de la lutte contre la corruption.



Mai

Lancement de notre Gamme BIO et de notre caramel Vegan RAFFOLÉ

Chaque année, nous innovons. **Nous lançons de nouveaux produits afin de surprendre nos consommateurs, de répondre à leurs attentes ainsi qu'aux demandes spécifiques de nos clients.** Nous mettons notre laboratoire R&D au service de nos clients afin de trouver ensemble les solutions à leurs projets innovants!



Juin

Notre expansion internationale se poursuit: nos confitures de lait embarquent pour l'Australie

Nos confitures de lait séduisent COLES, 1ère chaîne de supermarché du continent.



Juin

LFA RAFFOLÉ remporte le Trophée de l'Economie Responsable mention Or 'Entreprise bienveillante et libérée'

Notre politique RSE menée avec nos collaborateurs est ainsi récompensée par le réseau Alliances.



Août

Distributeur en Turquie

Un container complet de 40 pieds de nos confitures de lait RAFFOLÉ rejoint la maison EkolFood, distributeur majeur, en Turquie.



Septembre

LFA RAFFOLÉ labellisée PME+

Notre politique RSE a été certifiée par Ecocert Environnement pour la labellisation PME + de nos activités.

Ce label, porté par la **FEEF (Fédération des Entrepreneurs et Entreprises de France)**, atteste de la maturité de notre politique RSE sur les 3 piliers du développement durable: Social, Environnemental et Economique.

Il permet à nos clients et consommateurs d'identifier les entreprises garantes d'une éthique dans le développement de leurs activités.



05

Nos Succès 2019



Octobre

Nos certifications IFS/BRC renouvelées

Nous sommes certifiés IFS (International Featured Standard) et BRC (British Retail Consortium) depuis 2011.

Ces référentiels internationaux garantissent une qualité optimale des produits transformés.

06

La RSE intégrée dans notre état d'esprit



Des atouts RSE depuis la création

La Franco Argentine, c'est une histoire de famille avec son propre esprit de Famille, qui a muri au fil des années et qui s'est nourri de son développement, de la pensée de ses membres et d'influences extérieures.

Aujourd'hui, les 48 collaborateurs constituent la famille LFA RAFFOLÉ, en France et en Espagne.

Nous sommes tous animés par un état d'esprit caractérisé par la bienveillance, la solidarité et une forte exigence. **Comme dans une Famille, l'objectif premier est l'épanouissement de chacun, comme dans une Famille, l'accompagnement est permanent.**

La Famille constitue une de nos quatre valeurs fondamentales, véritable guide dans la réalisation de nos missions et dans nos relations quotidiennes.

Depuis la création de notre entreprise, conscients de la richesse de notre territoire et de notre redevabilité, nous entretenons des relations de confiance et durables avec nos fournisseurs, la plupart issue de notre région des Hauts de France.

Nous avons, en effet, fait le choix de nous approvisionner localement quand nous le pouvons. Aussi, le lait frais et le sucre, nos deux matières premières principales viennent de deux acteurs régionaux.

07

Notre approvisionnement

86% d'approvisionnements locaux en matières premières

soit + de 600 tonnes de sucre annuels

et + de 1 million de litres de lait frais annuels

08 Des valeurs fortes et partagées

Le développement de La Franco Argentine RAFFOLÉ est basé sur le respect de principes fondamentaux parmi lesquels le respect du savoir-faire et du produit, l'engagement qualité et l'innovation, la valorisation des collaborateurs dans la bienveillance et l'équité, la satisfaction du client, l'intégrité et la loyauté dans les relations commerciales, le respect de l'environnement et l'investissement au sein de son territoire d'implantation. Ces principes sont issus des valeurs partagées par tous les collaborateurs de La Franco Argentine RAFFOLÉ: le Respect, l'Engagement, l'Innovation et la Famille.



Gautier Leurquin **Responsable Administratif & Financier**

L'ensemble des collaborateurs de La Franco Argentine a été impliqué dans la réflexion autour des valeurs et dans leur choix.

Elles sont expliquées à ses nouveaux membres. Ces valeurs reflètent ainsi l'état d'esprit qui anime les quarante-huit collaborateurs du Groupe, en France et en Espagne.

Tous les font vivre au quotidien, dans leurs activités, lors de leurs prises de décisions et dans le cadre de leurs relations avec nos parties prenantes externes.

Ainsi, nous avançons ensemble dans la construction de l'avenir de La Franco Argentine RAFFOLÉ.



01 LA FRANCO ARGENTINE EST UNE FAMILLE

L'esprit de Famille se caractérise par une écoute, une confiance, une proximité et une absence de barrière hiérarchique.

Nous partageons les événements familiaux de chacun. Nous portons un intérêt à nous retrouver régulièrement autour de sujets de réflexion et de communication collective.

Ce partage nourrit nos relations caractérisées par une amitié et une grande confiance mutuelle.

02 L'INNOVATION GUIDE NOTRE DÉVELOPPEMENT

Nous cherchons au quotidien à satisfaire toutes les exigences de nos clients. Nous veillons activement sur le marché afin d'intégrer les nouvelles tendances tant sur nos productions, les méthodes managériales que sur les technologies.

Enfin, nous recherchons à être moteur en proposant toutes les innovations qui reflètent l'esprit de l'entreprise et participent à sa dynamique.

03 LE RESPECT DES HOMMES, DU PRODUIT ET DE L'ENVIRONNEMENT ANCRÉS DANS NOTRE QUOTIDIEN

Toutes nos relations internes comme externes sont guidées par cette valeur. Elle caractérise et encadre les comportements de chacun. Nous attachons une attention particulière à préserver l'Égalité ainsi qu'un traitement Équitable.

Nous préconisons un comportement bienveillant des uns envers les autres.

04 L'ENGAGEMENT POUR LES HOMMES, NOTRE PROJET COMMUN, LA COLLECTIVITÉ ET L'ENVIRONNEMENT

Nous nous investissons pour l'épanouissement de nos collaborateurs, pour la réussite de notre projet commun, pour la satisfaction de nos clients, pour contribuer au développement économique de notre région.

Dans la mesure de nos moyens, nous tenons à nous engager pour la Terre afin de la préserver pour les générations futures.

Quand la liberté des salariés fait le succès de l'entreprise

Plus de système pyramidal et vertical; nous privilégions un modèle de gouvernance favorisant l'autonomie, la responsabilité individuelle et l'intelligence collective.

Notre gouvernance est basée sur l'écoute, l'échange, le partage d'informations et la prise de décision collective. En permettant à chacun d'être force de proposition et d'ex-

primer sa créativité, en particulier, lors de nos réunions quotidiennes '100% satisfaction' et de nos 'Journées Mensuelles de Cohésion', nous décuplons la créativité de notre Groupe.

**Gonzalo Cruz,
Fondateur**

Aussi, nous avons adopté la notion de leader. Ainsi, au sein de notre équipe de Production, ce sont les collaborateurs qui ont élu 'un leader'.



**David Leveaux,
Leader de la Production
Et notre plus ancien collaborateur.**

09

Une entreprise libérée



CHAQUE MOIS: NOTRE JOURNÉE MENSUELLE DE COHÉSION – JMC

- ✓ Fermeture de l'usine pour un jour d'échanges entre tous.
- ✓ Chacun apporte sa contribution sur les différentes thématiques abordées.
- ✓ Toutes les expertises, les expériences et les créativité sont valorisées.
- ✓ Nous avançons ensemble sur de nombreux thèmes tels que la communication interne et externe, la Qualité de vie dans l'entreprise, l'Innovation, la Politique de Qualité Produits, la Satisfaction des clients, la Responsabilité Sociétale d'Entreprise.

Notre management bienveillant recherchant l'épanouissement professionnel de chacun offre un contexte propice à la libération de notre entreprise.

10 Une Politique RSE structurée et partagée par tous

En 2018, nous avons franchi une étape décisive dans notre engagement responsable en formalisant et structurant notre démarche RSE.

Nous avons bâti notre politique RSE à partir de la réglementation française sur la RSE (Grenelle 2), les normes internationales: la Déclaration Universelle des Droits de l'Homme, les huit Conventions Fondamentales de l'OIT et les principes du Pacte Mondial – ainsi que la norme ISO 26 000. Nous nous engageons dans le développement de notre activité et dans toutes nos relations à respecter ces lois et ces normes de comportement.

Nous intégrons notre politique RSE au cœur de notre stratégie et y associons nos principales parties prenantes:

- Nos collaborateurs
- Les clients
- Les fournisseurs
- Les transporteurs
- La collectivité locale

Avec leur participation, nous avons fixé les axes de notre politique RSE à horizon 2022.

**NOUS SOUTENONS
LE PACTE MONDIAL**



Le Pacte Mondial invite les entreprises à adopter et à appliquer dans leur sphère d'influence un ensemble de valeurs fondamentales, dans les domaines des droits de l'homme, des normes de travail et de l'environnement, et de lutte contre la corruption.

Ces principes sont inspirés par: La Déclaration universelle des droits de l'homme, La Déclaration relative aux principes et droits fondamentaux au travail de l'Organisation Internationale du Travail, La Déclaration de Rio sur l'environnement et le développement et La Convention des Nations Unies contre la corruption.

LES DROITS DE L'HOMME

1. Les entreprises sont invitées à promouvoir et à respecter la protection du droit international relatif aux droits de l'homme dans leur sphère d'influence
2. A veiller à ce que leurs propres compagnies ne se rendent pas complices de violations des droits de l'homme.

LES NORMES DU TRAVAIL

3. Les entreprises sont invitées à respecter la liberté d'association et à reconnaître le droit de négociation collective
4. L'élimination de toutes les formes de travail forcé ou obligatoire
5. L'abolition effective du travail des enfants
6. L'élimination de la discrimination en matière d'emploi et de profession.

L'ENVIRONNEMENT

7. Les entreprises sont invitées à appliquer l'approche de précaution face aux problèmes touchant l'environnement.
8. A entreprendre des initiatives tendant à promouvoir une plus grande responsabilité en matière d'environnement.
9. A favoriser la mise au point et la diffusion de technologies respectueuses de l'environnement.

LUTTE CONTRE LA CORRUPTION

10. Les entreprises sont invitées à agir contre la corruption sous toutes ses formes, y compris l'extorsion de fonds et les pots-de-vin.

11

Notre Gouvernance RSE

La politique RSE de La Franco Argentine est portée au plus haut niveau de l'entreprise et partagée et mise en œuvre par l'ensemble des collaborateurs.

Notre politique RSE dans sa définition et pour son déploiement **respecte les 7 principes de l'ISO 26000**: la redevabilité, la transparence, le comportement éthique, le respect des intérêts des parties prenantes, le respect du principe de légalité, le respect des normes internationales de comportement, le respect des droits de l'homme.

Concrètement, après analyse des enjeux et des actions mises en œuvre, concertation interne et consultation externe, **la politique RSE est proposée par le dirigeant, Gonzalo Cruz et la responsable RSE, Fabienne de La Chauvinière.**

Notre politique RSE **est traduite en un plan d'actions RSE sur 3 ans portant sur l'ensemble des thématiques que couvre le développement durable.** Véritable outil de pilotage, ce plan peut être modifié en cours d'année.

Discutée et validée par Le Comité Stratégique RSE, **la politique RSE de La Franco Argentine est suivie par le Comité de Pilotage RSE et mise en œuvre par le responsable RSE, les référents internes RSE, les pilotes RSE et chaque collaborateur de La Franco Argentine au quotidien.**

Le Comité Stratégique RSE a vocation à se réunir semestriellement. **Le Comité de pilotage se réunit trimestriellement.**

Composition du Comité stratégique RSE

Gonzalo Cruz
Marta Cruz
Fabienne de La Chauvinière
Gonzalo Buerrezo
Eric de Simone

Composition du Comité de Pilotage RSE

Gonzalo Cruz
Fabienne de La Chauvinière
Gonzalo Buerrezo
Eric de Simone



La politique RSE globale est impulsée, proposée et suivie par le dirigeant et le responsable RSE. **Elle est mise en œuvre et suivie par plusieurs référents par pays et plusieurs pilotes RSE, en charge du suivi d'indicateurs ou porteurs de projets RSE.**

Les référents internes et les pilotes RSE sont constitués des collaborateurs volontaires souhaitant s'investir dans la politique RSE de La Franco Argentine. **Le nombre de collaborateurs et les responsabilités de chacun peuvent évoluer d'une année à l'autre.**

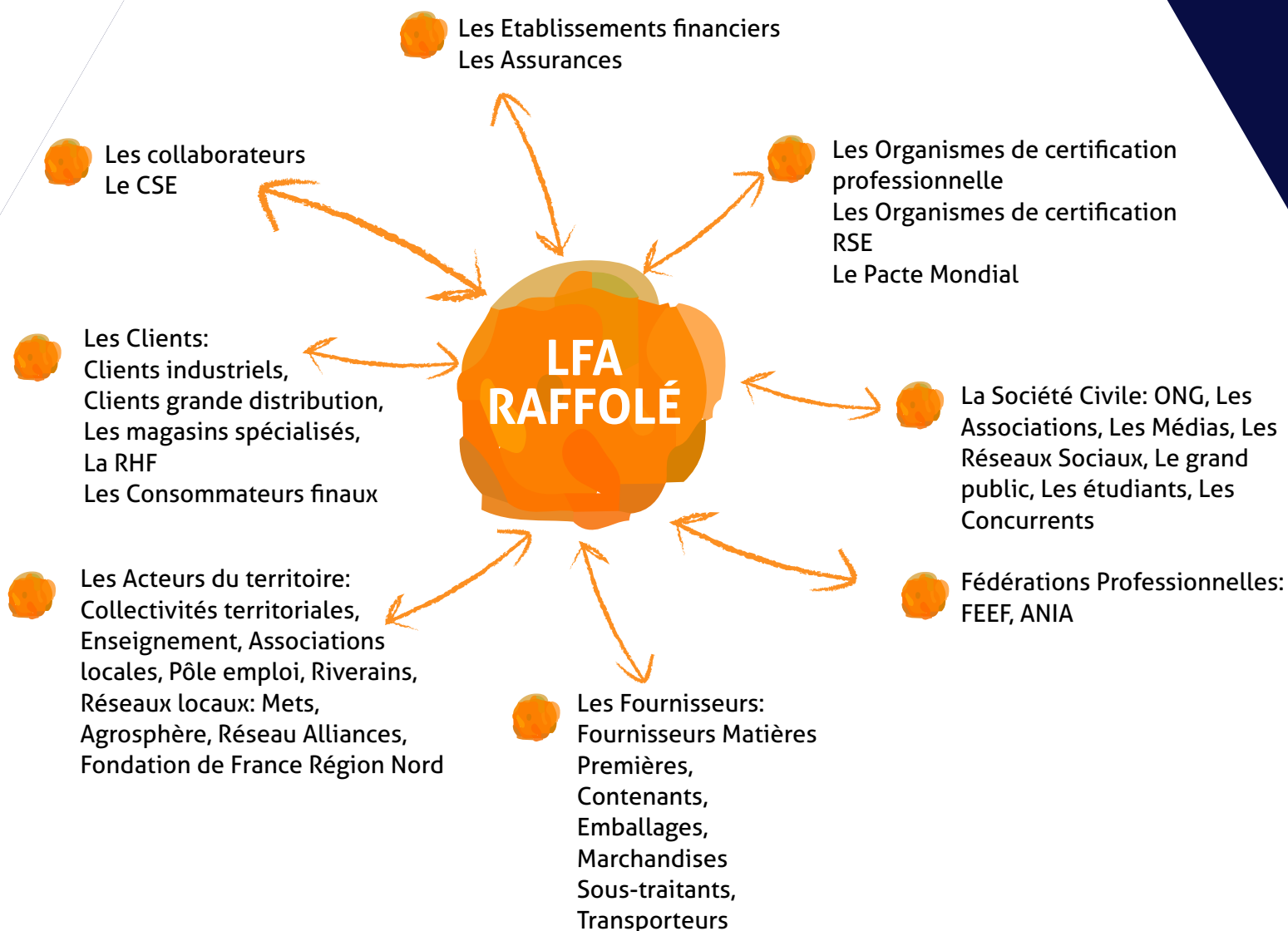
En 2019, La Franco Argentine compte **16 référents et pilotes RSE.**

12

L'implication de nos parties prenantes

Notre politique RSE ne pourrait être bien réelle et performante sans l'implication de nos parties prenantes et, en premier lieu, de nos collaborateurs.

Nos principales parties prenantes sont constituées de tous les acteurs avec lesquels nous interagissons; tous ceux qui sont concernés, qui peuvent affecter ou être affectés par le développement de notre activité.



Toutes nos parties prenantes ont été sensibilisées à notre projet de développer une politique RSE structurée et intégrée au cœur de la stratégie de l'entreprise. Toutes ont été consultées avant la définition de notre politique RSE et de ses axes majeurs.

Nos parties prenantes sont régulièrement consultées et informées du développement de notre politique RSE, directement et indirectement.

**Nos modes privilégiés
d'échange avec nos
parties prenantes**

Baromètre de Satisfaction annuel
Questionnaire RSE sur leurs attentes

Participation à des réunions sur ces
thématiques au sein de fédérations
Interventions publiques sur la RSE

Echanges par courrier électronique
Entretiens téléphoniques

Visites de notre usine de
Sains Richaumont

Audits fournisseurs

Réunions sur des thématiques RSE

Notre site internet
Nos réseaux sociaux

Articles de presse
Communiqués de presse

Des collaborateurs engagés...



**Guislaine Leveau, Responsable Logistique
Réfèrent RSE 'Relations Fournisseurs'**

Peux-tu nous décrire une de tes actions en tant que réfèrent RSE 'Relations Fournisseurs' ?

Notre activité de fabrication de confitures de lait et caramels comme celle de négoce de produits argentins nécessitent d'être en relation permanente avec des fournisseurs pour l'achat des matières premières et des produits finis argentins. Aussi, nous tenons à développer des relations durables et basées sur l'éthique et la confiance. En début d'année 2019, nous avons créé un groupe de travail 'Ethique' réunissant 6 collaborateurs afin de rédiger notre Charte Ethique Fournisseurs. Depuis, nous adres-

sons à tous nos fournisseurs actuels et nos nouveaux fournisseurs notre Charte éthique afin qu'ils s'engagent à respecter nos principes éthiques de travail en nous la retournant signée.

Je suis notamment en charge du suivi de 2 indicateurs RSE liés à l'éthique : le nombre de nos fournisseurs ainsi que le montant d'approvisionnements couverts par la Charte Ethique Fournisseurs. En 2019, 75 % de nos fournisseurs avaient signé Notre Charte Ethique.

**Christophe Bécet, Gestion de la Maintenance
Pilote RSE 'Eau, électricité, recyclage'**

Quelles premières actions concrètes avez-vous mis en place depuis que vous êtes pilote sur les questions environnementales?

J'ai commencé par noter chaque semaine les consommations d'eau, d'électricité et de gaz. J'ai ainsi pu lister les postes les plus consommateurs et constater notre impact sur l'environnement.

J'ai partagé ces informations avec les collaborateurs de l'usine afin de baisser nos consommations. En groupe de travail, nous avons listé les bons gestes à mettre en place au quotidien et les avons partagés avec tous pour une mise en application immédiate.

Des investissements concrets ont été mis en place comme le rempla-

cement des ampoules par des LED ou encore l'achat d'une machine permettant le recyclage d'eau dans un système de refroidissement.

Nous travaillons parallèlement sur nos déchets, leur réduction et leur recyclage. Nous avons mis en place le tri complet. L'impact environnemental est devenu un critère important lors de nos choix d'équipement.

En 2019, nous avons ainsi investi dans deux silos à sucre, ce qui a permis de réduire nos déchets de 4 tonnes par an.



13

Une Politique RSE en 5 axes

Avec la participation de nos parties prenantes, nous avons fixé les axes de notre politique RSE à horizon 2022 ainsi que nos 20 domaines d'actions RSE prioritaires.

Une entreprise bienveillante

- Préconiser le respect des uns envers les autres
- Favoriser l'épanouissement de chacun
- Développer l'employabilité
- Garantir un environnement de travail sain
- Entretenir la convivialité

Un partenaire intègre et responsable

- Entretenir des relations de confiance dans la durée
- Garantir l'éthique dans les relations commerciales
- Aller au-delà de nos engagements contractuels.

Un groupe uni pour la Terre

- Réduire notre consommation d'eau et d'énergie
- Lutter contre le gaspillage
- Mener une politique active pour le zéro déchet
- Favoriser l'approvisionnement local
- Agir en faveur de l'économie circulaire
- Agir pour préserver la biodiversité

Un acteur impliqué localement

- Participer au développement économique local
- Soutenir les actions des associations locales
- Promouvoir le développement durable
- Participer aux actions sportives de notre territoire

Tous engagés pour une qualité produit optimale

- Assurer la sécurité alimentaire de nos produits
- Innover en répondant aux attentes du marché
- Respecter le produit
- Préserver la tradition et le savoir-faire

14

Une entreprise bienveillante

Depuis la création de LFA RAFFOLÉ, nous menons une politique sociale favorisant l'épanouissement de nos collaborateurs.

Nous allons au-delà des obligations légales et des normes internationales de comportement.

Bienveillance, dialogue, équité, convivialité et épanouissement constituent des principes faisant partie de notre ADN et nécessaires à la croissance harmonieuse de notre Groupe.

Inspirés par l'organisation de **l'entreprise libérée**, nous avons supprimé des barrières hiérarchiques au profit de l'autonomie, la responsabilisation de chacun, l'échange et l'intelligence collective.

En tant qu'employeur, nous garantissons **la sécurité de l'environnement de travail, l'hygiène de nos locaux ainsi que la protection des données personnelles de nos collaborateurs.**

Avec tous les collaborateurs volontaires, nous avons rédigé **Notre Charte Ethique** qui explicite les principes fondamentaux respectés par chacun parmi lesquels:

Garantir le '0' discrimination à nos collaborateurs

Favoriser l'épanouissement de chacun

Agir pour la sécurité de tous

Assurer un environnement de travail sain

Préserver la santé de chacun

Protéger les données personnelles

Entretenir une atmosphère conviviale

Retrouvez l'intégralité de Notre Charte Ethique sur: <http://www.lafrancoargentina.com>

Nos Journées Mensuelles de Cohésion

Fermeture de l'usine au profit d'un véritable moment d'Échange et d'Écoute!

Notre Séminaire Annuel


Moments d'échanges uniques réunissant nos collaborateurs de France et d'Espagne!

Nos Journées d'Échange

Chaque année, le mois de décembre est consacré au don d'objets pour une réutilisation par d'autres collaborateurs puis nous donnons le surplus à des associations

Planète LFA, notre Journal interne bilingue

Trimestriellement, chacun peut s'exprimer sur une thématique de son choix et être informée des dernières nouvelles de LFA RAFFOLE et de ses membres.



Pour faire vivre ces principes fondamentaux, nous avons instauré tout au long de l'année des moments d'échange et de cohésion

Nous sommes conscients de notre impact sur l'environnement et des richesses de la Terre que nous utilisons pour le développement de notre Groupe.

NOUS NOUS ENGAGEONS POUR LA TERRE À:

- 1) Réduire nos consommations de ressources naturelles
- 2) Réduire nos consommations d'emballages et de plastiques
- 3) Investir dans des produits respectueux de l'environnement
- 4) Réduire nos émissions de GES
- 5) Poursuivre notre politique d'approvisionnement local
- 6) Mener des projets ayant un impact positif sur la biodiversité

15

Une Groupe uni pour la Terre

ILLUSTRATIONS

OPTIMISATION DE NOS EQUIPEMENTS

Vérification régulière afin d'optimiser leur fonctionnement.

DE BONS GESTES AU QUOTIDIEN

Sensibilisation des collaborateurs aux enjeux environnementaux.

REDUCTION DE NOTRE CONSOMMATION D'ELECTRICITE

- > Investissement dans des LED.
- > Veille à l'extinction des radiateurs et des lumières.

REDUCTION DE NOS DECHETS

- > Investissement dans 2 silos de sucre > réduction de 4 tonnes de nos déchets.
- > Suppression de toute vaisselle jetable.

REDUCTION DE NOS EMISSIONS DE CO2 POUR LE TRANSPORT DE NOS COLLABORATEURS

- > Investissement dans une flotte de véhicules hybrides et de vélos électriques.
- > Sensibilisation au covoiturage.
- > 66% de nos collaborateurs pratiquent la mobilité douce.

REDUCTION DE NOS EMISSIONS DE CO2 POUR LE TRANSPORT DE NOS MARCHANDISES

- > Nous privilégions l'approvisionnement local: 86% de nos matières premières sont d'origine locales et nous nous sommes fixés un objectif à 2022 de 95 %.

CONTRE LE GASPILLAGE

- > Les productions non vendues pour des raisons de non-conformité liées au contenant, sont donnés en interne et à plusieurs associations locales.

POUR LE TRI COMPLET

- > Nous nous organisons afin d'optimiser le recyclage de nos déchets.



FOCUS: Biodiversité avec 'Sauvons Nos Abeilles'

Insectes pollinisateurs, les abeilles sont les principales actrices de la reproduction des végétaux dont les légumes, les arbres fruitiers, les fleurs... L'extinction des abeilles engendrerait l'extinction de l'espèce humaine.

Les principales raisons de leur extinction sont l'utilisation de pesticides, les ondes électromagnétiques comme celles émises par les téléphones portables et l'utilisation d'OGM.

Notre projet est porté par trois de nos collaborateurs: Dylan, Manon et Benoit.

Il s'inscrit sur le long terme et s'articule autour de plusieurs types d'actions:

SENSIBILISATION EN INTERNE

Des collaborateurs par les collaborateurs sur l'ensemble de nos sites.

SENSIBILISATION EN EXTERNE

En 2019: des classes de 4ème de l'école de Sains Richaumont.

EN 2020

Installation de ruches sur le terrain de l'usine.

NOTRE PROJET À 2022

Une confiture de lait RAFFOLÉ au miel de nos abeilles!

Distribution de graines aux collaborateurs en France comme en Espagne.

Plantations de graines mellifères sur le terrain de l'usine.



'SAUVONS
NOS ABEILLES'

16 Un Partenaire intègre et responsable

Nous attachons une grande importance à **l'éthique dans nos relations commerciales.**

Nous nous engageons sur un certain nombre de **principes fondamentaux** dans le cadre de nos relations avec nos fournisseurs que nous avons développés dans **La Charte Ethique Groupe** et dans **La Charte Ethique Fournisseurs** de La Franco Argentine RAFFOLÉ.

Aussi, afin de **garantir que l'ensemble de la chaîne d'approvisionnement de La Franco Argentine RAFFOLÉ respecte des valeurs éthiques et environnementales** dans la conduite de leurs affaires, nous demandons à nos fournisseurs et à nos sous-traitants de **s'engager à respecter, à appliquer et à décliner dans leur propre chaîne d'approvisionnement:**

- 1. La Législation**
- 2. Les Normes Internationales de Comportement**
- 3. Les 10 principes du Pacte Mondial**
- 4. Les principes fondamentaux exprimés dans La Charte Ethique Fournisseurs**

Ainsi, nous communiquons **Notre Charte Ethique Fournisseurs** de manière systématique à chacun de nos fournisseurs et sous-traitants. Nous leur demandons d'en prendre connaissance et de **s'engager à respecter ces principes en nous la retournant signée.**

Le respect des engagements contractuels, l'équité, l'intégrité, l'absence de toute forme de corruption, l'écoute et la confiance comptent parmi les principes fondamentaux auxquels nous sommes attachés.



17

Un Acteur impliqué localement

Conscients de notre responsabilité économique, nous participons activement au tissu social et économique de notre région et soutenons les actions de solidarité locale ainsi que l'activité des associations de notre territoire d'implantation, les Hauts de France.

Cet ancrage local se manifeste auprès de différents types d'acteurs issus des secteurs suivants:

- Economie
- Associatif
- Manifestations locales
- Education
- Sport

L'implication de La Franco Argentine RAFFOLÉ prend plusieurs formes: soutien financier (sponsoring, partenariat), dons de produits, bénévolat, formations, visites d'usine et dégustation de produits.

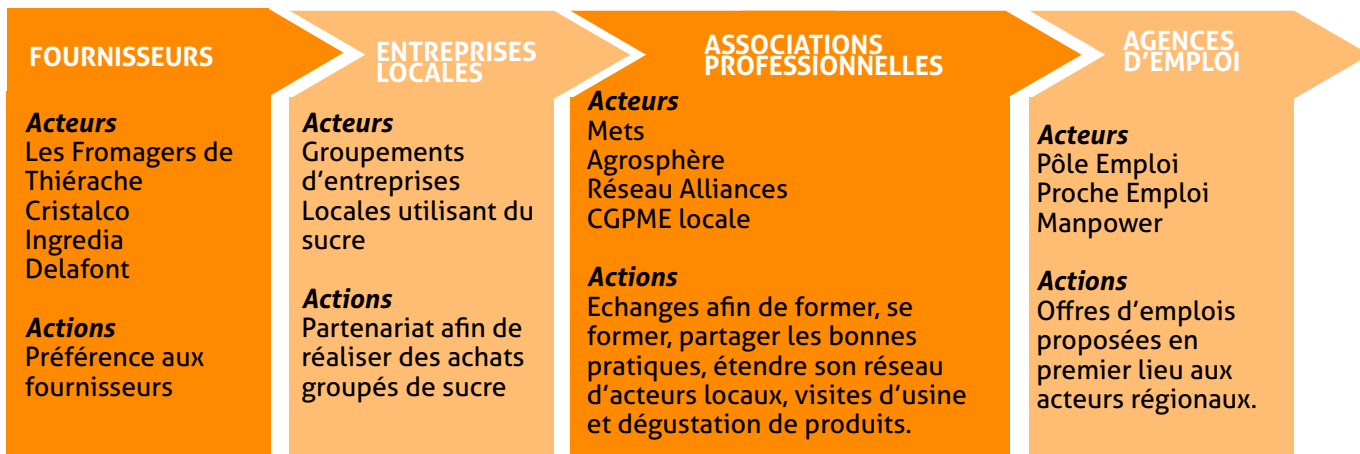


NOUS SOUTENONS
+ DE 30 PROJETS
LOCAUX / AN.

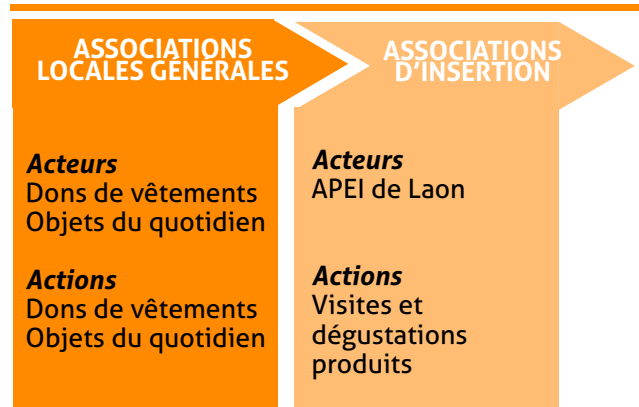


NOUS DONNONS
+ DE 1,2 TONNES DE
RAFFOLÉ/AN.

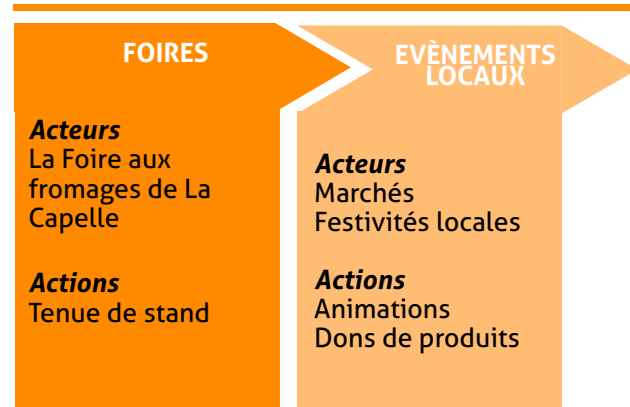
● ECONOMIE



● ASSOCIATIONS



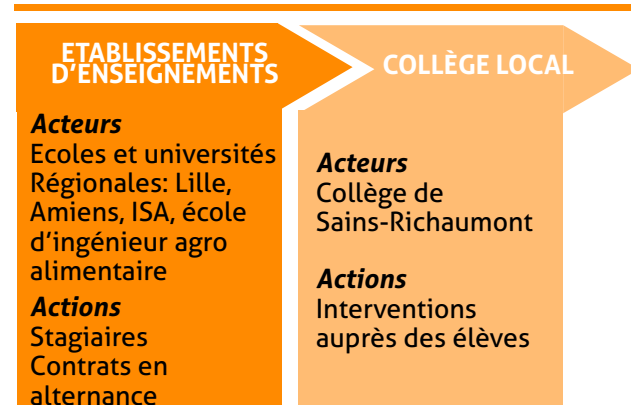
● MANIFESTATIONS LOCALES



● SPORT



● EDUCATION





18 Tous engagés pour une qualité produit optimale

Etre précurseur des tendances de demain dans le respect de la tradition.

Ce leitmotiv résume précisément notre état d'esprit. Nous sommes passionnés par notre métier et nous cherchons, dans le respect de la recette d'origine et des produits, à promouvoir la confiture de lait dans le monde entier. Nous avons à cœur de faire perdurer cette tradition du patrimoine de la gastronomie argentine.

Ainsi, l'enrichissement de notre savoir-faire lié notamment à notre politique d'innovation n'est possible que dans le respect de la tradition.

En 2019, nous avons été les premiers sur le marché à avoir lancé une gamme de confitures de lait BIO et un Caramel Vegan:

- 1 Confiture de lait Raffolé *Bio*.
- 2 Confiture de lait Raffolé Praliné *BIO*.
- 3 Confiture de lait Raffolé Beurre salé au sel de Guérande *BIO*.
- 4 Caramel Raffolé *VEGAN*, au lait de coco.

19

Respect, qualité et sécurité alimentaire de nos produits... Mode d'emploi!

1#

86% de nos matières premières en approvisionnement régional!

Du lait frais et du sucre de la région.

2#

Aucune substance controversée

Aucun additif
Aucune huile.

3#

Une sécurité alimentaire optimale

Respect des procédures HACPP
Suivi de notre performance de sécurité alimentaire.

4#

Des pratiques certifiées!

IFS (International Food Standard).
BRC (British Retail Consortium).

5#

Des collaborateurs impliqués!

Sensibilisation régulière des collaborateurs aux différentes procédures de qualité.

Nous inscrivons notre activité dans une logique d'amélioration en continue.

Indicateurs de performance RSE 2019

Social

Respect de la Déclaration des Droits de l'Homme

Nb total d'incidents relatifs au travail des enfants,
au travail forcé ou obligatoire 0

Autres incidents aux droits de l'homme 0

Santé - Sécurité

% handicap 1,32

% salariés couvert par protection social en France 100

Taux de fréquence accident arrêt <24 h 0

Taux fréquence accident arrêt > 24 h 0,5

Nb jours maladies professionnelles 55,45

Taux d'absentéisme Hors AT 1,14

L'Emploi

Effectif total avec apprenti 21

Répartition des effectifs par genre (H/F) 10F 11H

% des salariés habitant à moins de 50 km 95

Taux d'ouvriers 75

Taux d'employés, techniciens, agents de maîtrise 9,52

Taux de cadre 15,48

Taux de CDD 7,14

Taux de CDD converti en CDI 100

Nb de départs à la retraite 1

Nb de démissions 2

Nb de rupture conventionnelle 1

Nb de salariés recrutés 5

Nb de salariés entre 25-50 ans 14

Nb > 50 ans 2

Nb < 25 ans 5

L'Organisation du travail

Part des salariés travaillant en équipe 100

Taux d'heures supp. 9,68

Taux d'intérim 1,19

Taux d'emploi à temps partiel 0

Formation

Investissements en formation 1,54

% salariés ayant suivi une formation 53

Nb moyen d'heures de formation/salarié 7,75

Part des salariés bénéficiant d'un entretien annuel 100

Non discrimination

Taux de recrutement de jeunes de moins de 26 ans 19,05

Part des femmes 47

Part des salariés handicapés 1,19

Nb total d'incidents de discrimination 0

Avantages salariés

Part des salariés bénéficiant d'un accord d'intéressement 100

Fournisseurs

Engagement éthique et RSE

| | |
|--|-------|
| % fournisseurs MP locaux (<200 km) | 86 |
| % fournisseurs MP France | 90 |
| % fournisseurs emballages France | 77,35 |
| % contenants recyclables | 95 |
| % fournisseurs ayant signé notre charte éthique fournisseurs | 76 % |

Environnement

Consommation Eau et Rejets, Consommation Electricité et Gaz

| | |
|---|---------|
| Consommation Eau (m3) | 2830 |
| Rejets dans la station d'épuration collectivité(m3) | 1320 |
| Rejets/épendage agriculteur (m3) | 600 |
| Chaudière vapeur (m3) | 600 |
| Rejets égouts(m3) | 200 |
| Consommation process fabrication (m3) | 100 |
| Consommation électricité(Kwh) | 314 |
| Consommation gaz (litres) | 213 018 |
| Tonnes de déchets recyclés | 1620 |
| Tonnes de déchets non recyclés | 31 740 |
| Nb voitures hybrides | 1 |
| Nb vélos électriques | 2 |
| % de collaborateurs pratiquant la mobilité douce | 66 |

Dépenses environnementales

| | |
|---|------|
| Investissements pour l'environnement | 4500 |
| Investissements contre la pollution (effluents) | 1700 |
| Investissements Biodiversité | 300 |

Territoires

Actions de solidarité locale

| | |
|--------------------------------------|------|
| Nb associations, évènements soutenus | 27 |
| Partenariat local | 1 |
| Tonnes de produits donnés | 1,2 |
| Dépenses parrainage /sponsoring | 5600 |

Conformités

| | |
|---|-----|
| Nb de cas de corruption signalés | 0 |
| % de salariés ayant suivi une formation à l'éthique | 100 |
| Montant des amendes significatives pour le non-respect des lois | 0 |



Rapport de Responsabilité Sociétale d'Entreprise 2019

CONTACT

Fabienne de La Chauvinière
Responsable RSE & Communication
T: 03 23 67 34 46



www.francoargentine.com



RAFFÖLÉ