



Network France  
WE SUPPORT

**altereo**  
éveilleurs d'intelligences environnementales®



**2019**  
**Communication on Progress**

*“Eveilleurs d’Intelligences Environnementales”, telle est la raison d’être d’Altereo qui affirme ainsi son engagement depuis 30 ans au service des villes et des territoires durables.*

*Cet engagement se traduit par des prestations pour des services publics plus efficaces et par notre investissement sur le développement de nos collaborateurs.*

*En ce qui concerne nos actions internes, nos efforts ont porté cette année 2019 sur le cadre de vie au travail. Dans nos activités, nous avons pu finaliser le projet de R&D HpO qui a obtenu le Grand Prix National de l’Ingénierie dans la catégorie Territoires et Innovation lequel touche la réduction des pertes d’eau potable dans les réseaux publics dans le monde.*

*En 2020, nous nous lançons deux challenges. Le premier concerne l’accomplissement personnel au travail. Le deuxième vise la réduction de 10% de notre impact carbone pour nos déplacements professionnels.*

*Au niveau de nos activités, nous allons déployer de nouvelles prestations sur la thématique de la ville durable en rapport avec le changement climatique.*

*Engagés, nous le sommes avec le Global Compact !*

**Christian LAPLAUD**  
**Président**

## SOMMAIRE

Données sociales	4
Mobilité et empreinte	5
Les ODD dans nos pratiques internes	8
Les ODD dans nos activités	15
Partenariats	19



# OBJECTIFS DE DÉVELOPPEMENT DURABLE

A travers sa politique RH et ses activités, Altereo contribue à la quasi-totalité des 17 ODD. Certains d'entre eux sont au cœur même de nos préoccupations.

C'est le cas pour nos activités dans le secteur de l'eau, des Villes durables, de la gestion des services publics, c'est aussi le cas pour notre dynamisme dans l'innovation.



**1 PAS DE PAUVRETÉ**  
Salaires justes  
Achats responsables



**2 FAIM «ZÉRO»**



**3 BONNE SANTÉ ET BIEN-ÊTRE**

Cadre de vie au travail



**4 ÉDUCATION DE QUALITÉ**

Formation continue avec Altereo academy



**5 ÉGALITÉ ENTRE LES SEXES**

Parité F/H dans notre effectif  
Égalité des salaires



**6 EAU PROPRE ET ASSAINISSEMENT**

C'est l'ADN de notre métier : améliorer la performance des services d'eau et d'assainissement



**7 ÉNERGIE PROPRE ET D'UN CÔÛT ABORDABLE**

R&D pour la production d'énergie propre à partir des réseaux d'eau potable



**8 TRAVAIL DÉCENT ET CROISSANCE ÉCONOMIQUE**

Politique RH qui encourage les résultats et associe les collaborateurs à la vie de l'entreprise



**9 INDUSTRIE, INNOVATION ET INFRASTRUCTURE**

Dynamisme en innovation salué par BpiFrance Excellence



**10 INÉGALITÉS RÉDUITES**



**11 VILLES ET COMMUNAUTÉS DURABLES**

Deuxième domaine d'activité d'Altereo : Ville & Territoire. Ilôts de chaleur, désimperméabilisation  
Economie circulaire



**12 CONSOMMATION ET PRODUCTION RESPONSABLES**

Suppression des consommables et des bouteilles d'eau en plastique



**13 MESURES RELATIVES À LA LUTTE CONTRE LES CHANGEMENTS CLIMATIQUES**

La réduction des fuites d'eau dans les réseaux, réduit l'émission des gaz à effet de serre



**14 VIE AQUATIQUE**

Etude sur les gisements de plastique pour le WWF. Soutien à No Plastic in my sea



**15 VIE TERRESTRE**

Etudes sur les trames vertes et bleues. Corridors écologiques.



**16 PAIX, JUSTICE ET INSTITUTIONS EFFICACES**

Conseil en organisation des services publics (délégation, intercommunalité)

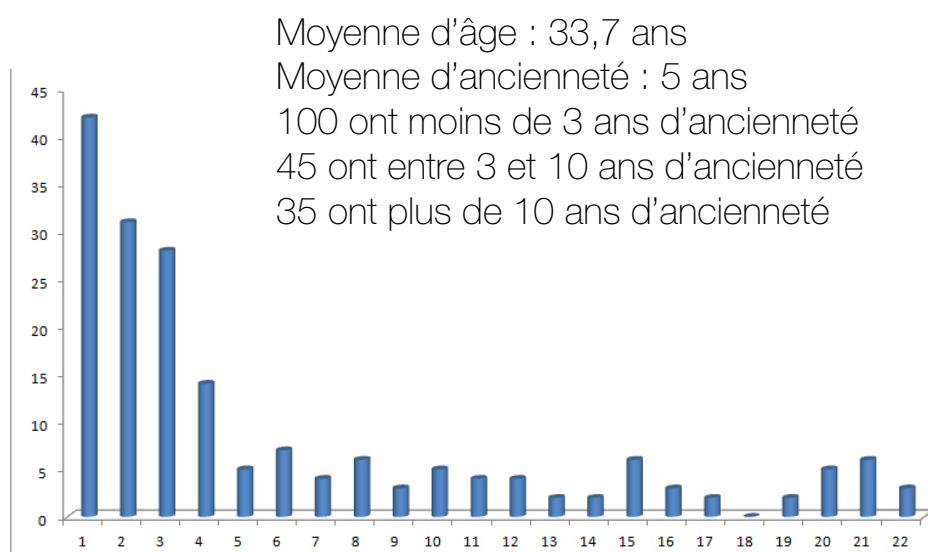


**17 PARTENARIATS POUR LA RÉALISATION DES OBJECTIFS**

Adhésion à l'Institut de l'Économie Circulaire et à Up2green. Soutien à No Plastic in my sea

## Nos forces humaines du groupe Altereo sur l'année 2019

**180 COLLABORATEURS**  
**108 HOMMES - 72 FEMMES**



50% des collaborateurs ont moins de 30 ans  
25% entre 30 et 40 ans  
14% entre 40 et 50 ans  
10% plus de 50 ans

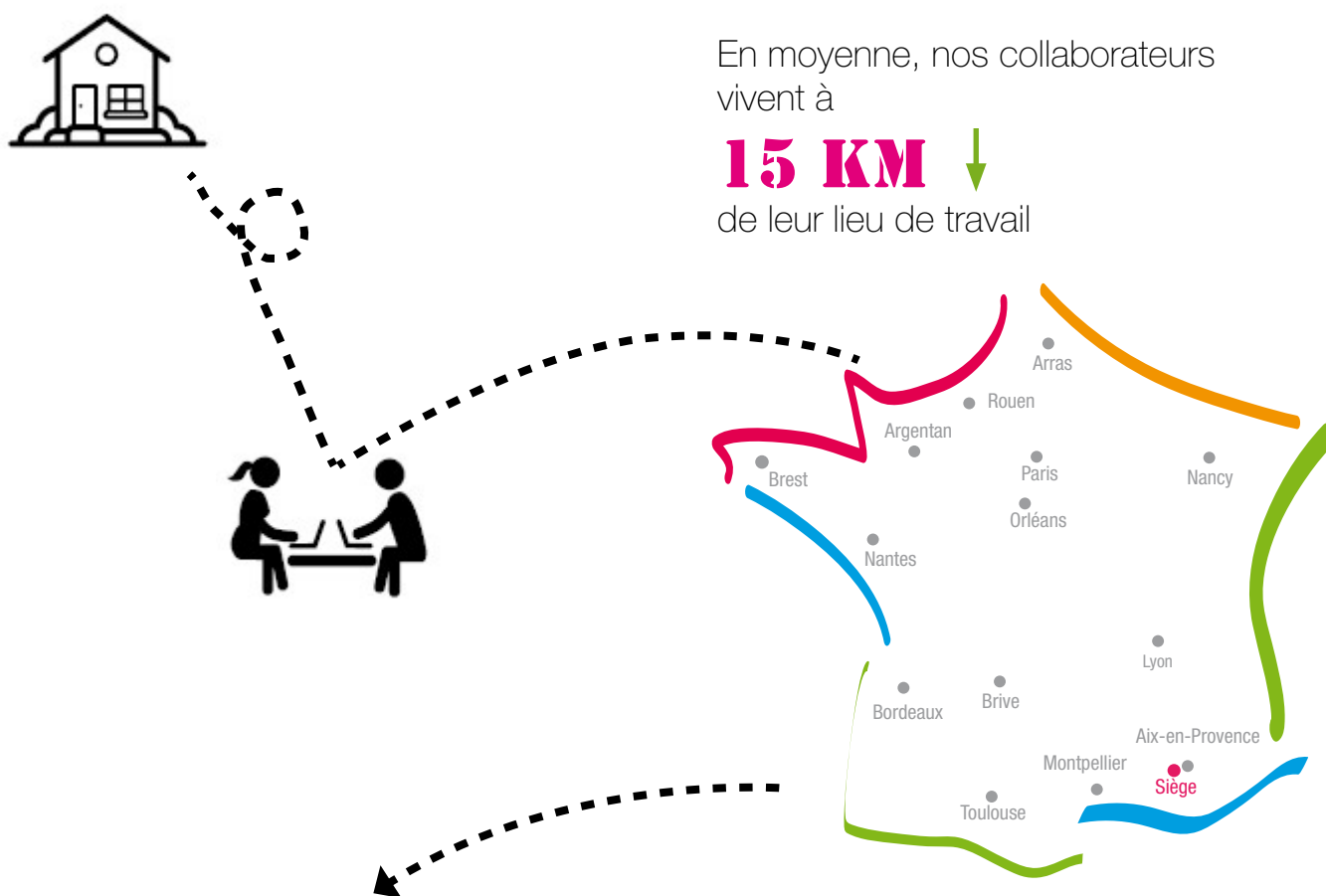
Altereo est un groupe dynamique. Nous avons recruté 48 collaborateurs en 2019.

# Mobilité et empreinte

Notre activité est principalement composée de prestations intellectuelles : nous réalisons des inventaires et des états des lieux, posons le diagnostic de la situation actuelle et future, proposons un programme d'actions, concevons des solutions d'aménagement ou de renforcement des infrastructures, développons et mettons en place des systèmes d'information et d'aide à la décision.

A ce titre, nous ne produisons pas de déchets industriels. Notre impact sur l'environnement est principalement créé par le transport pour se rendre sur le terrain ou en réunion.

## Les trajets domicile - travail en 2019



**4625 KM**

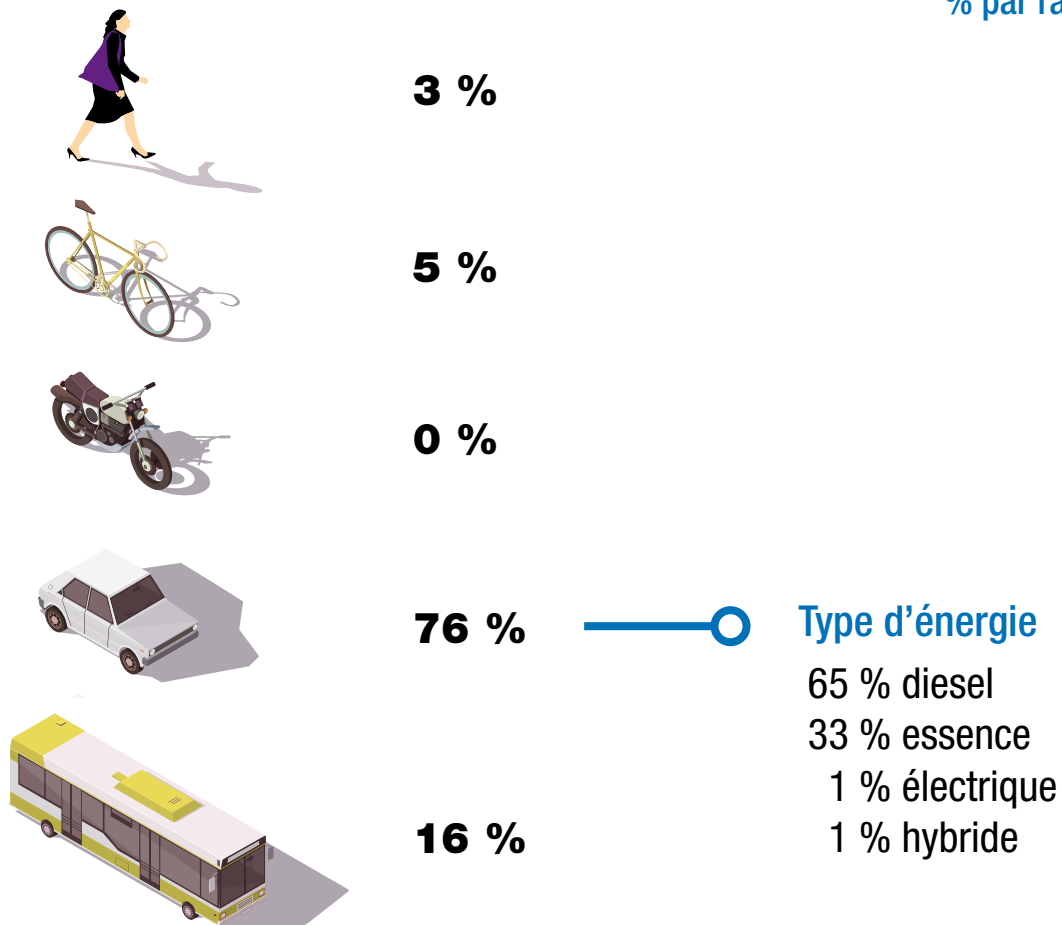
effectués en moyenne chaque jour aller/retour pour que l'ensemble nos collaborateurs viennent travailler.

Cela représente **52 MINUTES** A/R en moyenne.

La mise en place du télétravail\* en milieu d'année va permettre de réduire ces moyennes.

\* dans des conditions qui ont été définies

## Nos modes de déplacement principaux domicile/travail % par rapport à l'effectif total



### Temps de parcours moyen

**26 mn aller**  
le plus long 70 mn  
le plus près 0 mn

### Distance moyenne

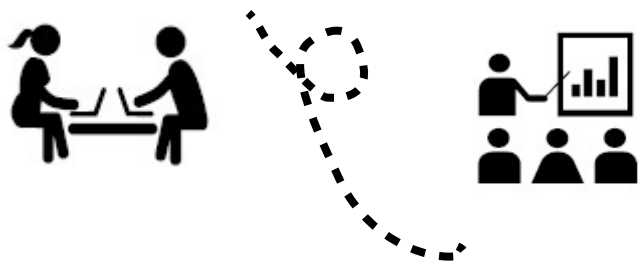
**14,6 km**  
le plus loin 80 km  
le plus près 0 km

### Pratique du co-voiturage

58 % jamais  
27 % parfois  
8 % fréquemment  
7 % toujours

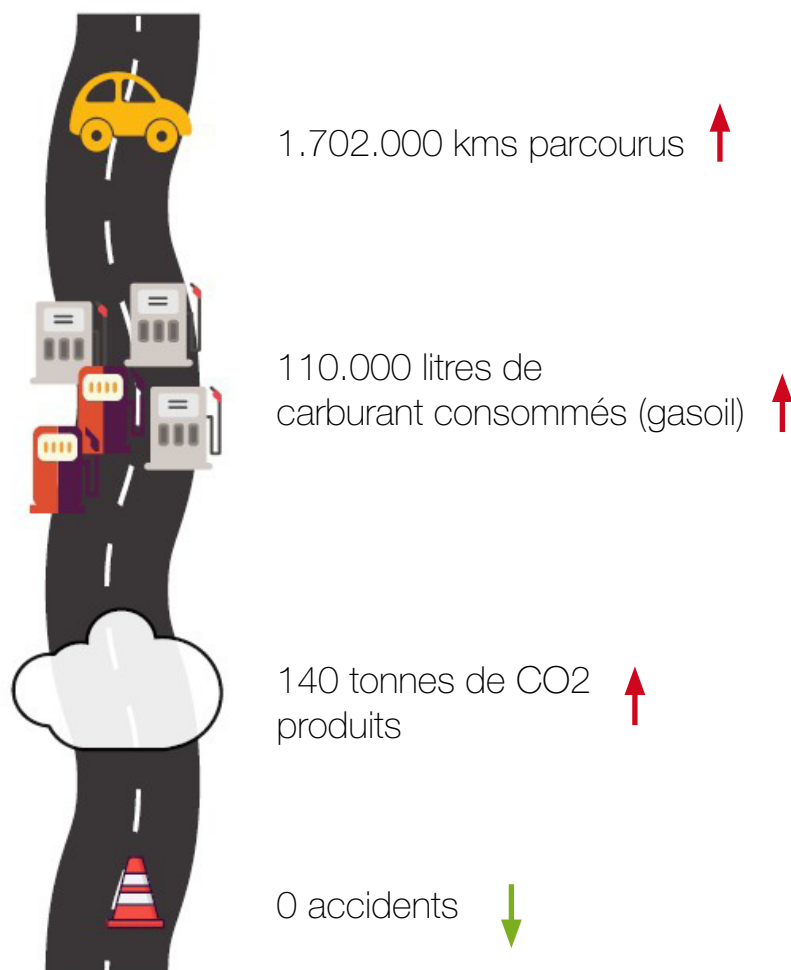
## Les trajets dans le cadre de nos activités professionnelles

↓ ↑ Evolution par rapport à l'année précédente



Les trajets sont un enjeu prioritaire pour le groupe, tant sur le plan sécurité et bien-être de nos collaborateurs que sur les conséquences environnementales.

### Les chiffres 2019



La flotte du groupe comprend 73 (64 en 2018) véhicules, dont 48 utilitaires et 16 véhicules de fonction. Le kilométrage actuel moyen de chaque véhicule est de 105.000 kms.

9 véhicules ont été achetés en 2019. Tous les véhicules qui sont achetés (neufs) depuis 2016 ont un indice de pollution inférieur à 100gr de CO2/km, soit des véhicules de catégorie A (les moins polluants, hormis les électriques).

Altereo possède un véhicule hybride et pas de véhicule électrique. Les agences (locaux loués) ne sont pas équipés en bornes de recharge électrique pour les véhicules, qu'ils soient professionnels ou personnels.

Les trajets sont un enjeu prioritaire pour le groupe, tant sur le plan sécurité et bien-être de nos collaborateurs que sur les conséquences environnementales. C'est pourquoi, des rappels sont régulièrement effectués et une fiche prévention CHSCT rappelle l'importance de la vigilance au volant.

De plus, le Volant d'Or récompense chaque année les 3 meilleures agences en termes de conduite (consommation, PV, accidents).

Une campagne d'information a été réalisée en décembre 2019 sur la thématique de l'éco-conduite.

### Objectif 2020

Nous souhaitons réduire de **10%** nos déplacements personnels et professionnels en 2020, grâce au covoiturage, au télétravail et à la visio conférence.

**Partie**



**Les ODD**

**et nos pratiques internes**



# Axe 1 - Politique RH

ODD concernés



La direction générale d'Altereo avait fixé des objectifs de développement pour l'année 2019 qui reposaient en grande partie sur notre capacité de production des études, donc sur une croissance de ses effectifs. Cela s'est traduit par une politique combinant recrutement et fidélisation.

Nous avons recruté une chargée de recrutement supplémentaire en janvier, nous avons simplifié la procédure de candidature via notre site Internet et nous avons encouragé la cooptation. Parallèlement, la direction a engagé plusieurs chantiers destinés à fidéliser ses collaborateurs.

## Recrutement

ACTION 2019

Nous avons pris le parti d'anticiper le turnover par des recrutements qui viennent s'ajouter aux objectifs de croissance des effectifs de base. Cela nous a permis d'avoir une croissance de 10% en effectif en 2019.

Nous avons encouragé la cooptation en organisant des journées spéciales où chaque collaborateur est invité à proposer des candidats de son réseau ou son entourage.



## Fidélisation

ACTION 2019

Une quinzaine de salariés volontaires ont participé à un groupe de travail #notrealtereo2022 visant à réfléchir à notre stratégie de développement pour les 3 années à venir, y compris sur des sujets de fidélisation de nos collaborateurs. Cela nous a amené à rendre plus perceptible la notion de mobilités professionnelle et géographique.

Les collaborateurs à fort potentiel seront détectés tôt et bénéficieront de parcours adaptés pour leur permettre d'accéder à des postes à responsabilité en 3 ans.

Nos collaborateurs sont encouragés à se porter candidats aux postes ouverts sur d'autres sites d'Altereo. Les demandes spontanées de mobilité sont étudiées avec attention.

# #notrealtereo 2022





L'impact du télétravail occasionnel ne se mesure pas seulement en terme environnemental, il se mesure également en terme de sécurité. En limitant les kilomètres parcourus, nous réduisons également les risques d'accidents de la route, qui représentent sans doute le plus grand risque auquel sont exposés nos collaborateurs.

Altereo et son CSE ont finalisé **une charte de Télétravail qui a été mise en œuvre au milieu de l'année 2019**. Cette charte définit les postes qui sont concernés ainsi que les conditions d'application de ces dispositions. Les effets sur les trajets domicile travail seront évalués à partir de 2020.

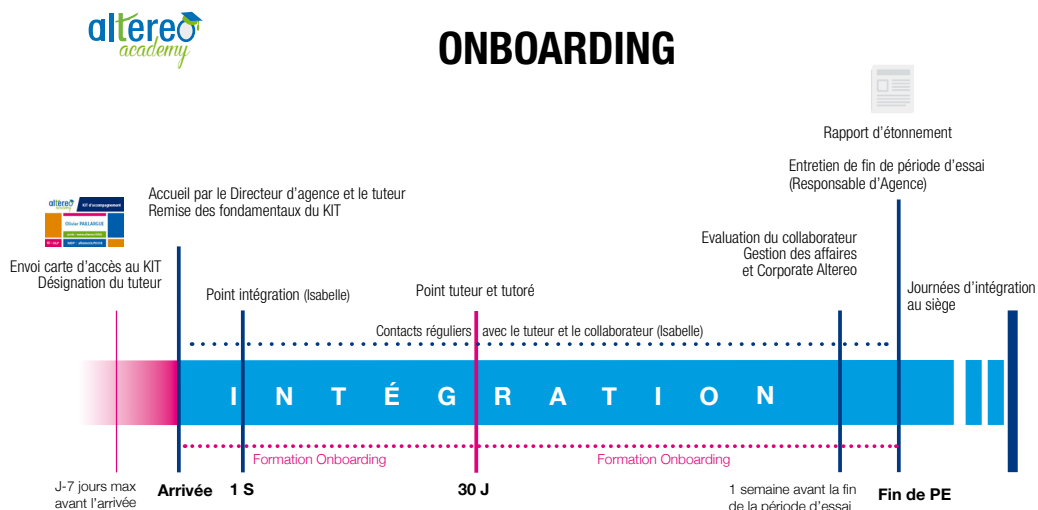
## Valoriser et expliquer la rémunération du travail

Le Bilan Social Individuel réunit pour chaque collaborateur l'ensemble des éléments qui composent sa rémunération de l'année écoulée. Chez Altereo, les efforts collectifs et individuels sont récompensés. A titre indicatif, les primes d'agence et de participation en 2018 sont en moyenne de 1,5 mois de salaire pour atteindre dans certains cas jusqu'à 3 mois ! Depuis 2019, chaque collaborateur peut opter pour le remplacement du paiement de la majoration de 25%, sur les heures supplémentaires entre 35h et 39h, par un repos compensateur équivalent, soit 6,5 jours par an.



## Garantir une intégration réussie

La phase d'intégration est déterminante pour le collaborateur et l'entreprise. Les premières impressions marquent les esprits et la bonne assimilation des nouvelles méthodes et des nouveaux outils sont les conditions absolues d'un beau parcours dans l'entreprise. C'est pourquoi cette année encore le processus d'intégration a été encore amélioré avec la mise en place de modules de formation en e-learning tout en renforçant le rôle du tuteur.



# Axe 2 - Cadre de vie au travail

En lien avec l'axe précédent, l'amélioration du cadre de vie au travail par des gestes et des pratiques responsables est de nature à fidéliser et attirer les collaborateurs, surtout dans un secteur d'activité tel que l'environnement où les jeunes sont particulièrement attentifs aux valeurs de leur employeur. Plutôt que d'imposer une politique en la matière, Altereo a laissé ses collaborateurs travailler sur le sujet.

## ODD concernés



## Une démarche animée par les collaborateurs

ACTION 2019

L'amélioration du cadre de vie au travail fait régulièrement l'objet de mesures sur proposition du CSE, des collaborateurs ou de la direction.

En 2019, une réflexion a été lancée à l'échelle de chacun des 10 sites en métropole avec un référent identifié. Les actions ont été classées en 3 catégories :

- vie pratique au travail,
- ambiance au travail,
- l'environnement au travail.



Plus de 200 propositions ont été faites par nos 10 agences. En voici les thèmes ci-dessous. Chaque thème est décliné en propositions d'actions qui, selon leur facilité de mise en œuvre et le budget nécessaire, sont à un état plus ou moins avancé de réalisation.

Nous en présentons quelques unes ci-dessous.

### Vie pratique

Aménagement des locaux  
Matériel technique  
Matériel informatique  
Téléphonie  
Ergonomie  
Espace café/repas  
Fournitures  
Gestion du temps de travail  
Mutualisation des tâches  
Sanitaires  
Savoir-vivre  
Sécurité  
Véhicules

### Ambiance

Esprit corporate  
Loisirs  
Relations internes  
Repas/convivialité  
Savoir-vivre  
Sport  
Team building

### Environnement

Alimentation  
Énergie  
Environnement/Déchets/  
Recyclage  
Transport



## Des gourdes plutôt que des bouteilles en plastique



A l'occasion du séminaire des 30 ans d'Altereo qui a réuni l'ensemble des collaborateurs à Marseille en juin 2019, une gourde en aluminium leur a été donnée pour remplacer l'usage des bouteilles plastique.

L'eau consommée dans nos agences et en réunion est servie dans des carafes et des gobelets en carton ou directement à partir des gourdes.

## Plus du tout de plastiques



Depuis le 10 septembre 2019, nous avons décidé de bannir tous les plastiques à usage unique dans toutes nos agences. Les couverts, assiettes, verres qui étaient en stock ont été supprimés. Nous avons demandé à nos fournisseurs (notamment les traiteurs pour nos réunions) de ne plus nous livrer de produits conditionnés dans des emballages en plastique.



## Déchets et consommables

De nombreuses actions, inscrites dans les règles vertes, sont mises en place sur les différents sites du groupe : tri sélectif, bacs de récupération des piles et du papier, impressions recto verso, extinction des ordinateurs et des lumières, etc.

## Dématérialisation

**La dématérialisation des devis en réponse aux appels d'offres est maintenant systématique sur l'ensemble de nos agences.** Cela avait représenté une baisse sur 2 ans (2017-2018) de l'ordre de 12% de notre consommation de papier.

Nous encourageons la suppression des e-mail inutiles pour ne pas surcharger les serveurs. Nous privilégions l'envoi de liens de téléchargement des documents lourds plutôt que l'envoi de pièce jointes.

Nous conseillons l'écoute de musique téléchargée plutôt qu'en streaming.



## Les fournitures éco-responsables

La gestion des achats au sein du groupe fait appel à un certain nombre de réflexes écoresponsables, comme par exemple l'utilisation de papier recyclé ou encore l'achat de matériel informatique à haut rendement énergétique. A coût et usage équivalents, le matériel à valeur environnementale ajoutée prouvée est systématiquement choisi.

## La Visioconférence

Depuis mars 2015, Altereo s'est équipé de systèmes de visioconférence compatibles avec tous les standards du marché, et le rend accessible à tous ses collaborateurs. Ainsi, Altereo intensifie son processus de formation interne à travers ces visioconférences et donne l'opportunité à ses clients de remplacer certaines réunions de travail par des visioconférences, pour un investissement initial de 20 000 €. Le Groupe estime à 5 000 le nombre de réunions tenues par an, dont 400 qui pourraient être traitées à distance. Avec une flotte de 73 véhicules, les quelques 1 702 000 km parcourus en 2019 par les collaborateurs du groupe représentent environ 140 tonnes de CO<sub>2</sub>. En réduisant de 10% le nombre de réunions physiques, ce seront plus de 14 tonnes de CO<sub>2</sub> produites en moins.



## Mangeons des fruits !

Dans une volonté d'inciter nos collaborateurs à manger sainement et vitaminé, les agences d'Altereo achètent localement des fruits bio de saison.



# Axe 3 - Développement de compétences

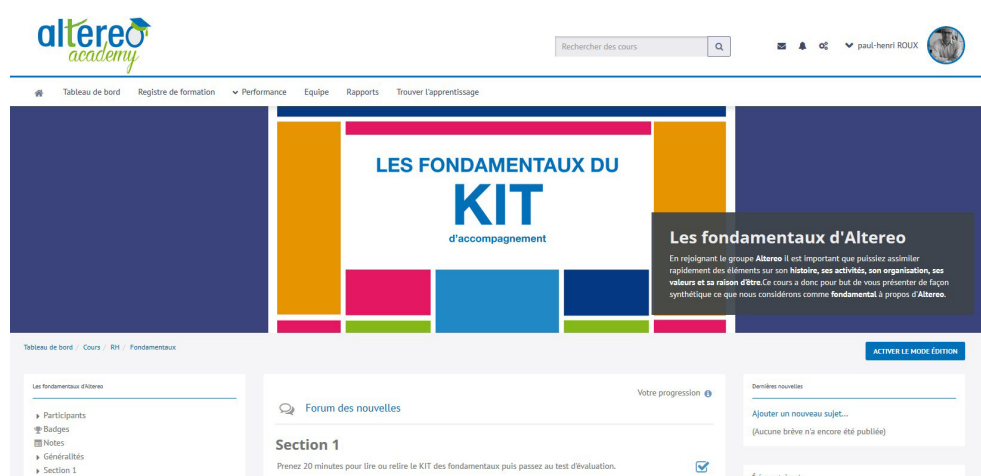
ODD concerné



Altereo propose à ses collaborateurs des formations ciblées pour maintenir leur mission de conseil et leur expertise au meilleur niveau.

Le déploiement de la plateforme altereo academy Online, inaugure l'ère du e-learning personnalisé.

Ces MOOC couvriront la phase d'intégration jusqu'à des formations techniques de niveau expert.



Nous avons développé sous le nom d'Illico des quizz à vocation pédagogique proposés via notre Intranet. Le collaborateur est invité chaque jour à répondre à 3 questions et une explication détaillée lui est donnée suite à chacune de ses réponses. Les sujets abordés dans ces quizz sont variés, de la qualité de l'expression écrite à la connaissance des marchés publics et de la réglementation, sans oublier les connaissances "métier".

**illico**

Marchés publics et gestion des affaires - Question #57

Si le prix est révisable

Le prix initial figurant dans le marché est révisé par application d'une formule de révision stipulée au CCAP si et seulement si s'écoule plus de 3 mois entre la date à laquelle le titulaire a fixé son prix dans l'offre et la date de début d'exécution des prestations

Le prix de règlement est calculé par application au prix initial figurant dans le marché d'une formule de révision stipulée au CCAP. Cette révision se fait mensuellement



## Le baromètre du changement

Nous avons créé le baromètre du changement qui, 3 fois par an, est une occasion de faire un point sur un certain nombre de critères et à partir duquel le responsable se place dans une posture de coach pour faire progresser son collaborateur sur les points perfectibles.

Ces étapes de suivi sont l'occasion d'identifier les profils à potentiels afin de les placer dans des cursus accélérés pour aboutir à des fonctions de manager ou d'experts en 3 ans.

# Partie

## Les ODD dans nos activités

# Axe 1 - Nos activités



## Ingénierie de l'Eau et de l'Environnement



Altereo investit depuis 30 ans dans la thématique de la gestion patrimoniale des réseaux d'eau potable, en développant des solutions permettant de renouveler ces réseaux de façon efficiente afin de réduire les fuites. Altereo a reçu le Grand prix de l'innovation en 2019 pour HpO (cf p 18).



Altereo a finalisé un programme de R&D labelisé PIA, sous le nom de Kilowater. Il consiste à utiliser l'énergie de l'eau dans les réseaux pour fabriquer de l'électricité.



La dégradation des réseaux d'eau potable cause des fuites pouvant dépasser 50% dans certains pays (20% en France). Au-delà du gaspillage de la ressource en eau, l'impact des fuites sur l'émission de gaz à effet de serre (GES) est estimé à un quart de celui du trafic aérien mondial.



Altereo soutient l'association No Plastic in my sea et a réalisé en 2019 une étude pour le WWF afin d'évaluer les gisements de production de plastique et leurs flux en région Sud de la France.



## Conseil en Gestion des Services Publics



Altereo conseille les EPCI (Etablissement Publics de Coopération Intercommunale) dans la mise en place ou l'organisation de leurs services publics à l'échelle intercommunale. La Loi NOTRe encourage en effet les communes à se regrouper pour optimiser leurs moyens. A travers cette activité nous facilitons l'effcience des services publics.





### Développement Durable de la Ville et du Territoire



Altereo a réalisé un programme de R&D sur l'impact du mitage urbain sur les terres agricoles et sur la qualité de l'eau. Cette étude visait notamment les grandes mégapoles dont l'extension vient réduire les terres agricoles fertiles.



Altereo est un acteur important en matière d'urbanisme. Nos 5 agences en France travaillent avec les communes pour élaborer des Plans d'Urbanisme qui prennent en compte les enjeux environnementaux, y compris ceux qui sont liés au changement climatique. Nos travaux sur les réseaux d'eau contribuent également à réduire la consommation d'eau des villes de France et du monde.

17



Altereo a réalisé un programme de R&D portant sur la modélisation sur SIG (Système d'Information Géographique) des corridors écologiques (trames vertes et bleues).



### Édition de Solutions d'Intelligence Géographique



Altereo investit 5 % de son CA dans l'innovation. Depuis 30 ans nous avons réalisé une quinzaine de projets dans les domaines des systèmes d'information, de la protection des ressources, de la gestion patrimoniale des réseaux d'eau et d'assainissement, de la biodiversité, de l'énergie verte...

Notre dynamisme en la matière nous vaut d'être labélisé bpifrance EXCELLENCE depuis plusieurs années.





## Grand Prix National de l'Ingénierie 2019

### *Catégorie Territoires & Innovation*

---

Le Grand Prix National de l'Ingénierie – GPNI - récompense chaque année des équipes ayant concouru à la conception, soit d'un produit soit d'un projet remarquable dans le domaine de l'industrie ou de la construction. Ce concours est lancé par le ministère de la Transition écologique et solidaire, le ministère de la Cohésion des territoires (conseil général de l'Environnement et du Développement durable – CGEDD) et le ministère de l'Économie et des Finances (Direction générale des entreprises – DGE), en partenariat avec Syntec-Ingénierie et en association avec le groupe Le Moniteur.

**Cette année le Grand Prix National de l'Ingénierie dans la catégorie « Territoires et innovation » a été remis à ALTEREO et à son équipe pour son système d'intelligence artificielle HpO.**

Avec HpO, Altereo contribue à la **haute performance des réseaux d'eau potable** par la prévision des risques de défaillance des réseaux pour en optimiser la maintenance et le renouvellement. HpO s'appuie sur l'intelligence artificielle pour obtenir une efficacité qui n'avait jamais été obtenue jusque-là.

Altereo affirme aujourd'hui que les fuites évitées doivent être considérées comme une des toutes premières ressources en eau, facilement mobilisable... car déjà mobilisée.

La dégradation des réseaux d'eau potable cause des fuites pouvant dépasser 50% dans certains pays (20% en France). Au-delà du gaspillage de la ressource en eau, l'impact des fuites sur l'émission de gaz à effet de serre (GES) est estimé à un quart de celui du trafic aérien mondial, alors même que la demande en eau dans les pays du Sud explose consécutivement à la croissance démographique et à l'urbanisation.

Pour y arriver, il faut à la fois réduire le nombre et la durée des fuites.

HpO apporte une réponse à ce double objectif, en se basant sur les données constatées lors des réparations de fuites par les agents d'exploitation qui deviennent, grâce à l'application mobile HpO Collect, les plus performants des capteurs intelligents.

[HpO prédit les risques de défaillance des réseaux d'eau.](#)

Le département R&D d'Altereo a mis au point des algorithmes d'intelligence artificielle capables d'analyser ces masses de données pour prédire les risques de défaillance de l'ensemble des éléments des réseaux d'eau potable et pour à la fois optimiser la recherche des fuites et le renouvellement progressif des infrastructures.

A ce jour, HpO est mis en œuvre dans plusieurs villes comme Chartres Métropole Eau, Nouméa et même en Namibie et le sera prochainement à Orléans Métropole, Limoges Métropole et Tours Métropole.

Avec HpO, Altereo affiche une ambition internationale.

Altereo constitue un réseau de partenaires dans le monde entier pour contribuer avec HpO à l'amélioration de la performance des services d'eau pour les générations actuelles et futures et servir les objectifs du développement durable des Nations Unies.



## Charte Zero plastique



Altereo vient de signer la charte Zéro Déchet Plastique en Provence-Alpes-Côte d'Azur. Par cette Charte Altereo s'engage à sensibiliser à la réduction des déchets plastiques, à mettre en œuvre une utilisation raisonnée de matières plastiques et gérer et valoriser les déchets plastiques produits.

## Up2green



Altereo est sur le point de conclure un partenariat avec l'association Up2green Reforestation pour permettre à ses clients de valoriser leurs choix vertueux en « capital reforestation ». Les clients peuvent ainsi opter pour la visioconférence à la place de réunions physiques et de livrables numériques à la place de livrables papier en multiples exemplaires. Altereo transforme ce « capital reforestation » en don financier à Up2green ; le client qui reçoit un label « Nous soutenons Up2green Reforestation via Altereo », s'approprie ce label et valorise son action environnementale



Aux côtés des communautés locales, partenaire des entreprises et des collectivités.



### Objectifs principaux de nos programmes





Institut National  
de l'Économie  
Circulaire



Altereo et l'Institut National de l'Economie Circulaire ont conclu un accord de partenariat consistant à mettre en commun nos compétences en vue de répondre à des projets favorisant la mise en œuvre de l'économie circulaire. Citons déjà pour exemple le projet lancé par la Région Sud pour encourager l'intégration de l'économie circulaire aux marchés de BTP dans lequel Altereo va accompagner 13 EPCI pilotes.

LA CHARTE DE L'INGÉNIERIE  
*pour le climat*  
par SYNTEC-INGÉNIERIE



Altereo fait parti des 30 premiers signataires de la Charte de l'Ingénierie pour le Climat. Cette signature s'est faite à Paris le 24 octobre. Par cette charte, Altereo prend les engagements suivants :

La réduction de l'impact des déplacements liés à l'activité de l'entreprise  
La modification des habitudes quotidiennes de la vie au travail  
Le suivi et la maîtrise de l'empreinte carbone de l'entreprise

# CONTACT

Pour tout renseignement complémentaire sur l'engagement responsable d'Altereo, vous pouvez joindre :

Paul-Henri ROUX, directeur des ressources humaines et de la communication  
ph.roux@altereo.fr  
+ 33 (0)4 42 54 43 59

[www.altereo.fr](http://www.altereo.fr)