



GLOBAL COMPACT

A l'attention de M. H.E. Antonio Guterres
Secrétaire Général
Nations Unies
NEW YORK, NY 10017
USA

Objet : Engagement Global Compact des Nations Unies

Toulouse, le 27 janvier 2020

Monsieur le Secrétaire Général,

J'ai l'honneur de vous confirmer que TBS soutient les dix principes du Global Compact des Nations Unies concernant le respect des droits de l'Homme, des normes internationales du travail, la protection de l'environnement et la lutte contre la corruption.

Par cette lettre, nous exprimons notre volonté d'intégrer ces principes dans la stratégie de notre établissement, sa culture, ses opérations quotidiennes, et de les faire progresser dans notre zone d'influence. Également, de participer à des projets collaboratifs faisant progresser les objectifs de développement plus larges des Nations Unies, en particulier les objectifs de Développement Durable. TBS communiquera publiquement et largement sur cet engagement.

Nous convenons également que l'une des obligations qui conditionne notre participation au Global Compact est la publication annuelle d'une Communication sur le Progrès (COP), décrivant les efforts de notre école dans l'intégration des 10 principes. A ce titre, nous utiliserons le Rapport PRIME de TBS, afin de publier nos progrès dans un délai d'un an maximum à compter de notre date d'adhésion, et par la suite annuellement, en conformité avec les directives pour les Communications sur le progrès du Global Compact. Cette COP contiendra trois éléments :

1. Le renouvellement signé du dirigeant envers le Global Compact et ses principes (document distinct de la présente lettre)
2. Une description des actions pratiques (politiques, procédures, activités) que l'entreprise a prises ou planifiées pour intégrer les thèmes des droits de l'Homme, des normes internationales du travail, de l'environnement et de la lutte contre la corruption.
3. Une mesure des résultats des actions entreprises, ou des objectifs chiffrés.

Veuillez agréer, Monsieur le Secrétaire Générale, l'expression de ma très haute considération.

Stéphanie LAVIGNE
Directrice Générale

TBS

1, place Alphonse Jourdain
CS 66810
31068 Toulouse Cedex 7
FRANCE

Tél. : +33 5 61 29 49 49

tbs-education.fr

Établissement d'Enseignement
Supérieur Consulaire
au capital de 8 013 639 €
RCS de Toulouse
SIRET : 817 517 394 00018
APE : 854ZZ
OF : 76 31 08492 31



PRINCIPES PRME

RÉALISATIONS
PRINCIPALES





François Bonvalet

DG TBS
Président du comité
RSE-DD de TBS

TBS a depuis de nombreuses années, décidé d'inscrire au coeur de ses actions les éléments de responsabilité de l'entreprise et de développement durable. De ce fait, les valeurs qui sous-tendent notre stratégie et qui sont intrinsèquement liées à nos missions, à savoir : l'excellence, l'agilité, l'ouverture et l'audace sont toutes à relier à la responsabilité. Nous voulons former des diplômés qui seront excellents, agiles, ouverts et audacieux de façon responsable.

Cette conviction profondément ancrée à TBS nous amène sur l'ensemble des champs de nos activités : enseignement, recherche, fonctionnement de l'Ecole, à toujours mettre en perspective, nos projets et nos réalisations avec les devoirs et objectifs que génère une démarche de management responsable. On ne peut envisager d'éduquer des publics, si nous-mêmes, nous ne respectons pas les principes que nous voulons y déployer.

Un Comité dédié regroupant les étudiants, le corps professoral, les différents services fonctionnels et de développement et la direction de TBS, pilote, encadre, et propose les diverses actions de court, moyen ou long terme qui fondent l'engagement sociétal de l'Institution pour ses publics mais aussi face à son environnement spécifique.

Portés par cette conviction et l'espérance de contribuer à un monde meilleur, nous sommes fiers de présenter ici, l'ensemble des réalisations et projets réalisés par les femmes et hommes qui font et sont TBS au quotidien.

Sommaire

I. PRME : Réalisations principales 4

PRINCIPE 1 OBJECTIF 5

L'organisation RSE-DD à TBS 2016-2018	7
Politique d'ouverture sociale	11
Gestion écologique et développement durable	14

PRINCIPE 2 VALEURS 18

Égalité Hommes / Femmes	19
L'encouragement aux initiatives (étudiants & jeunes diplômés)	22

PRINCIPE 3 MÉTHODE 25

L'expérience du PGE	27
« Parcours RSE-DD », les grandes lignes	28
Le parcours RSE-DD en détail	29
L'intégration de la RSE-DD dans les projets pédagogiques	31
Les options professionnalisantes	33
Progresser dans l'intégration de la RSE dans chaque discipline	33
Programme Mastère Spécialisé®	35
Programme Bachelor	35

PRINCIPE 4 RECHERCHE 37

Lancement en 2014 d'une Chaire «New Business Models»	39
SIRIUS - Space Institute for Research on Innovative Uses of Satellites – 2015-2020	41
Accompagner l'essor du Flexitarisme	42
SEARRCH	42
Indicateurs de performance liés au Développement Durable	43
Rôle des Directeurs financiers pour le Développement Durable	43
La poursuite du suivi spécifique des publications RSE-DD	44

PRINCIPE 5 PARTENARIAT 45

Partenariats avec les entreprises/universités menés dans d'autres cadres	46
--	----

PRINCIPE 6 DIALOGUE 48

Au niveau international, national & régional	49
Partenariats développés pour déployer la politique RSE-DD	53
Les ANEDD : Initiative étudiante nationale & innovation pédagogique	55

II. Auto-Évaluation et perspectives futures 64

Auto-évaluation	65
Nos objectifs	69



I. PRME

RÉALISATIONS PRINCIPALES



PRINCIPE 1

OBJECTIF

“

Nous développerons les capacités des étudiants à être les futurs générateurs de valeurs durables pour toute entreprise et société et à travailler pour une économie mondiale ouverte et durable.

”

TBS cherche à former des managers responsables capables d'appréhender la complexité des enjeux d'aujourd'hui pour construire l'entreprise de demain. Dans ce cadre, TBS a engagé depuis dix ans une démarche pour intégrer la Responsabilité Sociétale des Organisations (RSO) et le Développement Durable dans ses enseignements, sa recherche et dans le fonctionnement de l'École et la gestion des campus. Dans cette démarche systémique complexe, TBS a choisi de s'appuyer avant tout sur ses étudiants, au travers notamment des liens étroits tissés avec le B3D, Bureau étudiant du Développement Durable créé en 2006. Parallèlement, elle construit des partenariats avec les associations et entreprises investies au plan local sur ces thématiques pour intégrer les parties prenantes externes dans cette dynamique et participer dans sa région d'implantation à la construction d'une société plus durable au plan social comme au plan environnemental.



Enfin l'éthique est l'une des quatre valeurs piliers de la culture de TBS qui, associée aux trois autres valeurs : l'audace, l'enthousiasme, l'ouverture permettent de penser et créer les futurs modèles de management porteurs d'un Développement Durable auxquels la planète aspire. Nos enseignants-chercheurs, étudiants, diplômés et collaborateurs s'emploient à faire rayonner ces valeurs à travers le monde, pour servir notre réputation d'excellence et d'acteur économique et sociétal.

L'organisation RSE-DD à TBS entre 2016-2018

Depuis 2016, TBS a fait évoluer son organisation RS-DD pour l'adapter au niveau de maturité de sa démarche.

Les différentes parties prenantes y sont représentées, y compris les étudiants qui font partie du comité de responsabilité sociétale, du comité opérationnel gestion environnementale du campus et de nombreux groupes projets dans lesquels leur concours est précieux (plan de mobilité, achats responsables, gestion environnementale du campus notamment). TBS s'est toujours appuyée sur les initiatives des étudiants pour aiguillonner sa démarche.

1. LE COMITÉ DE RESPONSABILITÉ SOCIÉTALE

La composition du Comité de Responsabilité Sociétale s'est élargie en 2016. Il comprend un panel des principales parties prenantes internes. Il est composé du directeur général, de la référente RSE-DD, de responsables étudiants (BDE, Fédération, B3D), de trois enseignants-chercheurs, de la doyenne, des directeurs des programmes, du directeur de la Recherche, de la directrice des Relations Internationales et de l'ensemble des directions support concernées : DAF, DRH, Innovation pédagogique, Communication, Développement et Partenariats, Fondation, Qualité, Services Généraux, Services Informatiques.

Objet : Il définit les axes stratégiques et suit les actions réalisées.

Il a pour objet de définir et valider la politique de Développement Durable et de responsabilité sociale et sociétale de TBS, de générer des propositions, de préparer les rapports annuels sur le sujet, notamment dans le cadre du référentiel DD/RSE de la CGE-CPU et des Principes for Responsible Management Education (PRME).

2. LE COMITÉ OPÉRATIONNEL GESTION ENVIRONNEMENTALE DU CAMPUS

Pour décliner la démarche sur la partie gestion de l'activité, l'école s'appuie sur son Comité opérationnel Gestion environnementale du campus qui se réunit quatre fois par an. Il est composé du coordinateur RS-DD, de membres des services généraux, de la DSI, de la communication, d'étudiants de partenaires externes et de collaborateurs invités si besoin.

Le comité opérationnel définit, suit et anime les plans d'action pour chaque axe et en détermine des indicateurs de suivi.



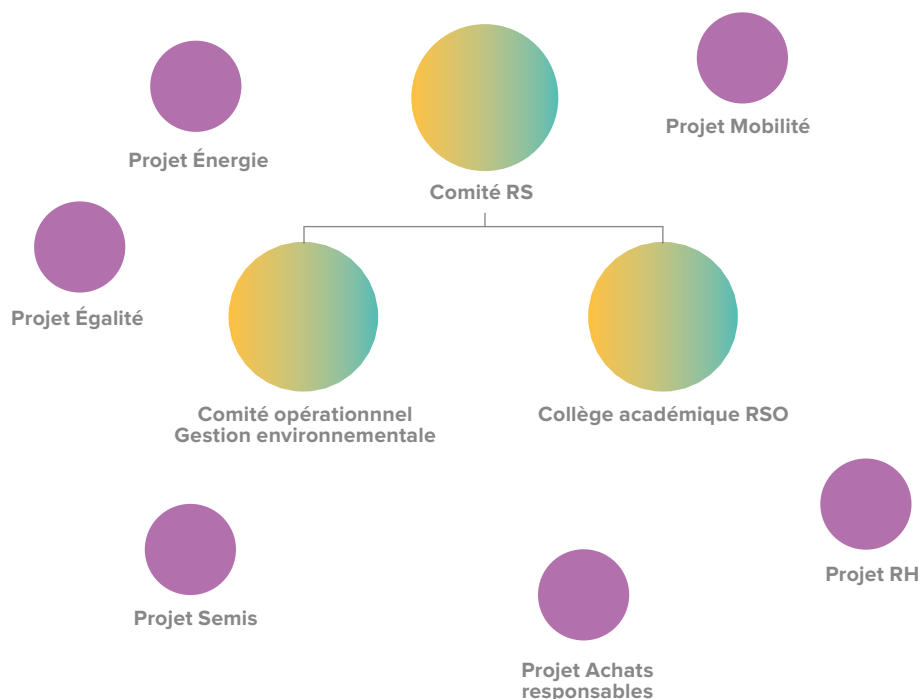
3. LE COLLÈGE ACADÉMIQUE DE RESPONSABILITÉ SOCIÉTALE

Afin de diffuser la Responsabilité Sociétale dans l'ensemble de ses programmes, l'école s'est dotée de son collège académique de Responsabilité Sociétale. Ce dernier comprend un enseignant-chercheur représentant chaque département, le doyen du corps professoral, le directeur des programmes, un ingénieur pédagogique, le coordinateur RS et des personnes extérieures en fonction des sujets évoqués. De par sa constitution transversale et multipartite, cet organe développe une approche collaborative et systémique des sujets traités.

4. LES GROUPES PROJETS

Des groupes projets thématiques sont constitués en fonction des axes à améliorer pour chaque année universitaire : alimentation, plan de mobilité, communication, tri sélectif des déchets par exemple en 2017-2018.

Organisation démarche RS





Le comité de responsabilité sociétale est notamment chargé de **compléter chaque année le référentiel stratégique RSE-DD CGE-CPU** (Conférence des Grandes Ecoles - Conférence des Présidents d'Universités), qui permet d'évaluer les réalisations et les progrès de TBS dans les 5 domaines suivants (voir partie II) :

- Stratégie et Gouvernance,
- Formation initiale et continue,
- Recherche,
- Gestion environnementale du campus,
- Politique sociale et ancrage territorial.

En 2015, la Conférence des Grandes Ecoles et la Conférence des Présidents d'Université ont lancé **un label DD&RS (Développement Durable et Responsabilité Sociétale)**. TBS s'est engagée dans le processus de labellisation en déposant un dossier en avril 2016 et a → **obtenu la labellisation** pour quatre ans en janvier 2017.

Dans un souci de communiquer auprès de toutes ses parties prenantes sa démarche, ses objectifs et les résultats mesurés des actions DD&RS, l'école s'appuie sur ses différentes plateformes web et sur une newsletter RS bimestrielle éditée depuis 2017.

Politique d'ouverture sociale

TBS a cherché à développer sa politique d'ouverture sociale en facilitant l'accès au financement des études.

Depuis de nombreuses années TBS, avec le soutien de sa Fondation sous l'égide de la Fondation de France a mis en place plusieurs dispositifs afin de garantir l'égalité des chances et faire en sorte que chaque jeune, quel que soit son milieu social, puisse construire son avenir professionnel et accéder à ses ambitions.



- TBS propose des aides financières grâce à son fond de solidarité qui chaque année alloue environ 150 bourses (pouvant aller jusqu'à 4000€) aux étudiants brillants rencontrant des difficultés pour financer leur scolarité. En 2017, une idée originale a été mise en place au sein de l'école offrant aux étudiants la possibilité de contribuer eux aussi à cette action : « Les togés solidaires ». Lors des cérémonies de remise de diplômes, il est proposé à chaque étudiant d'acheter sa toge pour garder un souvenir de l'évènement. La somme ainsi collectée est intégralement reversée au fond de solidarité.



- TBS a également négocié 40 prêts sans caution avec ses partenaires bancaires (Banque Populaire et BNP Paribas) permettant aux étudiants qui n'ont pas de garant de pouvoir emprunter à des taux préférentiels et ainsi financer leurs années d'études.

Les programmes libèrent du temps aux étudiants afin de leur permettre de travailler pendant leurs études sans que celles-ci ne soient impactées.

- Le programme Bachelor et Grande École proposent à certains de leurs étudiants des parcours aménagés afin de rendre compatibles leur agenda académique avec leur agenda professionnel.



- Tous ces dispositifs, bien qu'efficaces, ne permettraient pas à certains étudiants en très grandes difficultés sociales et financières de poursuivre leur scolarité au sein de notre école. Pour pallier à ces difficultés, l'école a souhaité mettre en place le programme de parrainage permettant de créer et de renforcer les relations entre les diplômés et les étudiants actuels de l'école. C'est l'entraide intergénérationnelle qui est au cœur de ce dispositif. Il est évident que sans ce parrainage, les étudiants bénéficiaires auraient dû arrêter leurs études et mettre un terme à leurs projets personnels et professionnels.

En lançant en septembre 2016 son programme de parrainage, TBS a souhaité aller encore plus loin dans la défense des valeurs d'égalité des chances et de diversité dans l'Enseignement Supérieur. Ce dispositif, complémentaire du programme de bourses, doit permettre à chaque jeune, quel que soit son milieu social, de construire son avenir professionnel et d'accéder à ses ambitions.

Ce programme de parrainage n'est pas simplement une prise en charge intégrale des frais de scolarité par un mécène, il permet un partage de connaissances, de conseils, de retour d'expérience, de questionnements : c'est avant tout une rencontre humaine.

L'école a conscience que les difficultés financières ne sont pas les seuls freins que peut rencontrer un étudiant. Beaucoup d'entre eux souhaiteraient également un accompagnement humain, le soutien d'une personne capable de le conseiller, le rassurer et le motiver tout au long de sa scolarité et

à chaque moment important de celle-ci (conseil sur le choix de son stage, de ses spécialisations académiques...). TBS est convaincue que le soutien humain est aussi, si ce n'est plus, important que le soutien financier apporté par le mécène à l'étudiant.

Enfin, plus largement, en offrant autant de solutions d'accompagnement TBS se veut un acteur important de l'égalité des chances dans l'Enseignement supérieur.



Gestion écologique et Développement Durable

Pour développer la capacité des étudiants à être générateurs d'innovation en matière de DD, TBS doit s'inscrire dans une démarche d'amélioration continue quant à la gestion écologique de son campus.

Le sujet est complexe dans tous les établissements d'enseignement supérieur, car il implique les étudiants, le personnel administratif, le corps professoral et des prestataires de services extérieurs avec chaque année un nombre très important d'étudiants qui changent.



Le Comité opérationnel
Gestion environnementale
(réuni quatre fois par an)
est très investi sur le sujet,
avec de nombreuses actions
menées en 2016-2018 à TBS

:

- La mise en place des «achats responsables» avec le GAREM (Groupement d'Achats Responsables Midi-Pyrénées) et l'association → **Synethic**, acteur de l'Économie sociale et solidaire. Pour chaque nouveau marché, l'école fait le choix d'inclure des critères sociaux, économiques et ou environnementaux dans sa grille d'analyse. Par ailleurs, une méthode de travail a été mise en place afin de garantir une prise en compte de toutes les attentes et contraintes de l'ensemble des parties prenantes concernées pour chacun des marchés.
- L'école offre désormais à tous ses étudiants, enseignants et personnel administratif un accès à une application permettant de lire les quotidiens et magazines de leur choix sur son smartphone, sa tablette ou son ordinateur (réduction des déchets papier).
- TBS s'est dotée de nouveaux distributeurs de boissons chaudes installés dans l'école en 2017. Ces distributeurs sont équipés de cellule de détection, permettant la distribution des boissons dans un mug plutôt que dans un gobelet. Cette action permet à la fois de d'agir en faveur de l'environnement mais aussi d'obtenir un gain financier grâce à une réduction du prix de la boisson. De plus, le prestataire gestionnaire des machines récupère le marc de café et l'envoie dans une filière de compostage. Par ailleurs, un des cafés proposés est durable (café CARON).
- Afin de sensibiliser toutes les parties prenantes susceptibles d'utiliser les locaux de TBS, une campagne d'affichage de bonnes pratiques d'économie d'énergie a été réalisée en 2016-2017 dans les bureaux, les couloirs et les salles de cours en centre-ville, à Entiore et sur le campus de Casablanca.



- **L'implantation de trois ruches sur le toit de Sébastopol avec Biocenys ;**
De façon à impliquer le personnel dans cette démarche, des référents ruches ont été identifiés. Ils sont ainsi conviés à participer à la vie des ruches : les ouvrir avec l'apiculteur, prendre connaissance des différents moments de vie de l'essaim et poser les différentes questions relatives à ce sujet.



- **Le tri sélectif** a été renforcé par le déploiement de 350 Points d'Apports Volontaire (PAV) dans toute l'école. Ces contenants ont été fabriqués localement avec un cahier des charges strict : matériaux et fournisseurs à 90% Français, 80% régionaux, bois massif sur 90% de la structure provenant de forêts durablement gérées, finition écologique (huiles de protection naturelles). Pour fabriquer ces contenants TBS a choisi de travailler avec → **Symbiosphère**, Société Coopérative et participative (SCOP) Toulousaine de l'Economie Sociale et Solidaire (ESS). Ces PAV invitent l'ensemble des acteurs de l'école à trier le papier, les canettes, le plastique, les piles et le carton. **En ce qui concerne la collecte et le traitement des déchets, → GreenBuro, entreprise locale d'insertion professionnelle de l'ESS garantit le meilleur recyclage de chacun de ces déchets.** L'amélioration du tri repose sur des animations régulières auxquelles participent les prestataires et sur la mise en place d'indicateurs de suivi.



- Lorsque TBS doit se séparer de mobiliers de bureau, il le propose en priorité à ses employés lors d'une journée « vide bureau » organisée annuellement depuis 2017. **Une fois le choix des employés fait, le mobilier restant est récupéré par l'éco-organisme à but non lucratif Valdélia.**

Concernant la collecte des Déchets d'Équipements Électriques et Électroniques (DEEE), l'entreprise Bis Repetita privilégie leur réutilisation par une remise en état de nos vieux ordinateurs, souris, écrans, téléphones.

- Mise en place d'une **gestion différenciée des espaces verts** par l'entreprise adaptée ALTER EV consistant à adapter le mode d'entretien aux caractéristiques et fonctions de chaque espace vert. Il s'agit d'appliquer la bonne gestion au bon endroit.
- Déploiement sur notre site d'Entiore de nichoirs à mésanges permettant de lutter naturellement et efficacement contre les chenilles processionnaires.
- **TBS recourt à de l'énergie verte exclusivement depuis 2018** ; après une étude faite en prévision du renouvellement du contrat énergie, TBS s'est fait accompagner par un cabinet spécialisé. Différentes solutions ont été identifiées et TBS a décidé de prendre en charge le petit surcoût permettant de passer sur un contrat énergie 100% verte.



- Comme le Développement Durable, c'est aussi du plaisir... La végétalisation de la terrasse Alaric offre un nouveau lieu de convivialité aux salariés et aux étudiants. De façon à faire vivre cette terrasse, TBS propose à ses collaborateurs 8 ateliers à thèmes comme « fabriquer son pesto à partir de plantes sauvages » ou bien encore « comment faire ses semis ».
- Pour partager la démarche RSE avec l'ensemble de ses collaborateurs, **des form'actions sont organisées chaque année** pour chacun des services de l'école.



Mise en place de paniers de fruits aux accueils Toulousains, un projet global qui a du sens avec :

- Favoriser une alimentation équilibrée sur le lieu de travail ;
- Soutenir des petits producteurs locaux respectueux de l'environnement ;
- Soutenir des artisans de vannerie locale ;
- Financer des projets d'agroforesterie locaux.





PRINCIPE 2

VALEURS

“

Nous incorporerons dans nos programmes et activités les valeurs des responsabilités sociales du monde entier représentées par les initiatives internationales telles que « The United Global Compact. »

”

Égalité Hommes/Femmes

TBS s'engage dans de nombreuses initiatives pour intégrer les valeurs de Global Compact dans ses activités académiques.



TBS est signataire de la Charte pour l'Égalité H/F de la CGE-CPU. Dans ce cadre, un groupe de travail composé de professeurs et de membres du personnel administratif a engagé une démarche de progrès en matière d'égalité H /F.

Au-delà des actions récurrentes de l'école comme la participation de TBS au Baromètre Égalité F/H transmis chaque année à la CGE, l'école a mis en place un programme innovant, TBS Equal.ID, en 2016.

TBS a été l'une des premières écoles de management à **s'engager en faveur de la promotion des carrières de ses étudiantes et de ses jeunes diplômées.**

Cet engagement est parti des constats suivants :

- La différence significative des prétentions salariales entre étudiantes et étudiants (37 K€ pour les hommes contre 33 K€ pour les femmes) ;
- Les disparités de salaires entre les jeunes diplômés. Comme le note la Conférence des Grandes Écoles dans son enquête insertion 2017, « malgré un niveau de salaire à la hausse, les femmes restent rémunérées en moyenne 1 948 € annuels bruts (hors primes) de moins que les hommes en 2017. Parallèlement, elles sont 72,5 % à avoir obtenu un CDI, contre 83,4 % des hommes. Même constat du côté de la nature du contrat de travail seulement où 77,9% des femmes ont le statut de cadre contre 89,9 % de leurs homologues masculins ».

Le programme Equal.ID de TBS vise à lutter contre l'inégalité Femmes/Hommes en entreprise et l'auto-censure des étudiantes et jeunes diplômées de TBS dans leur parcours professionnel.

Le projet comprend trois volets : un programme de mentoring des étudiantes, un volet recherche et la mise en place de modules pédagogiques spécifiques destinés à tous les étudiants de TBS. Le dispositif s'étend sur 14 mois. Il démarre au cours de la 2^{ème} année de la scolarité en Master, jusqu'à l'insertion professionnelle des étudiants. Les jeunes femmes sont sélectionnées sur la base du volontariat. Les femmes mentors aux carrières très variées sensibilisent les étudiantes aux questions de l'inégalité Femmes/Hommes dans l'entreprise, notamment au travers de leur propre expérience. Elles écoutent, conseillent, rassurent et motivent les étudiantes dans la définition et la mise en œuvre de leur trajectoire professionnelle.

L'objectif du projet TBS Equal.ID est d'agir sur les leviers de la parité Femme/Homme, en amont de l'insertion professionnelle des étudiants à travers trois axes :

1. L'ACCOMPAGNEMENT INDIVIDUEL ET COLLECTIF DES ÉTUDIANTES

Des ateliers « **Carrières au féminin, négociation et affirmation de soi** » ainsi qu'un programme de mentoring sont organisés dans le but d'aider les jeunes femmes à lever les freins qu'elles s'imposent spontanément au cours de leur carrière en entreprise (auto-censure, manque d'affirmation...).

2. UN VOLET PÉDAGOGIQUE

Il comprend pour tous les étudiants de TBS, le traitement de la question « femmes et management » dans le cycle de conférences du Programme Grande École, l'intégration d'une grille d'analyse égalité H/F dans les retours d'expériences des étudiants, un impératif de parité des intervenants professionnels de l'école et un cours de management des Ressources Humaines.

3. DES TRAVAUX DE RECHERCHE

Ils sont menés pour qualifier les mécanismes à l'œuvre dans les disparités de carrières entre les hommes et les femmes et la perspective de la création d'une chaire de recherche (nouveaux modèles pluriels de management, diversité et performance de l'entreprise, choix de carrières et genre...).

Les travaux de recherche menés dans le cadre de TBS Equal.ID concernent plus spécifiquement :

- Recherches sur « les choix de carrière genrés » et « la concurrence intrasexuelle » Sylvie Borau (TBS) et Paul Seabright (Toulouse School of Economics – TSE)
- Les ancrs de carrière des hommes et des femmes. Article soumis à l'Association Francophone de Gestion des Ressources Humaines. (AGRH) - Alain Klarsfeld (TBS)
- Étude statistique basée sur les données issues des stages en entreprises des étudiants TBS - Alain Klarsfeld - Nadine Galy (TBS)

Le projet Equal.ID a un impact très positif sur l'ensemble de l'école car plusieurs acteurs s'y sont mobilisés bien avant le lancement officiel du projet en 2016.

En effet, depuis 2015 différentes conférences ont été organisées avec succès. Ainsi plus de 1000 personnes ont pu assister aux conférences proposées sur des thématiques variées autour de l'égalité homme-femme comme la soirée « **Entrepreneuriat au féminin** » avec la projection d'un film « **She Started it** » retraçant le parcours de cinq start-uppeuses ou encore la conférence débat « **Pratiques innovantes pour l'égalité femmes-hommes dans les entreprises** » organisée en avril 2018.

Au sein du Carrer Starter, qui se consacre à la préparation des étudiants au monde de l'entreprise, soit tous les étudiants du Programme Grande École, une grande attention a été portée à la parité dans les ateliers métiers et les conférences avec notamment des actions concrètes comme :

TBS est partenaire depuis 2015 de l'adaptathon, marathon de l'innovation organisé par Ambition Toulouse Métropole pour imaginer et développer des solutions concrètes afin d'adapter l'entreprise aux personnes en situation de handicap. Deux Éditions ont déjà eu lieu à Toulouse, Éditions durant lesquelles tous les participants ont pu développer des solutions adaptées aux besoins, pour une meilleure intégration des travailleurs en situation de handicap dans l'entreprise.

- Ajout d'un questionnaire Égalité H/F dans le rapport de stage,
- Sensibilisation des intervenants du career starter,
- Réalisation d'un kit de formation des étudiants et étudiantes par les étudiants PGE Option RH,
- Enfin, le dispositif à l'origine destiné aux étudiantes du PGE a été repensé et étendu aux autres programmes de TBS. Ainsi, les jeunes femmes de Mastère Spécialisé® bénéficient aussi de ce dispositif d'égalité femmes-hommes.

L'encouragement aux initiatives des étudiants & des jeunes diplômés

L'école s'appuie sur l'implication des étudiants et soutient activement leurs initiatives.

Une association étudiante, le B3D, Bureau du Développement Durable, créée en 2006, organise différents événements pour éveiller les consciences sur les enjeux professionnels dans les domaines de l'environnement, du commerce équitable, de l'économie solidaire, etc. Elle pilote chaque année l'organisation des ANEDD, Assises Nationales Étudiantes.

QUELQUES ACTIONS DU B3D EN 2016-2018



The rise en quelques chiffres :

2016 : 54 prêteurs avec des dons à hauteur de 1 050€

2017 : 141 prêteurs avec des dons à hauteur de 12 255€ 8^{ème} école de France sur 53 écoles participantes 19 micro-entrepreneurs financés aux 4 coins du monde

- **Renforcement de l'offre de paniers** (fruits et légumes) de l'agriculture locale et raisonnée au prix de 6.5 € aux étudiants et au personnel ;
- Le meilleur déchet étant celui que l'on ne produit pas, la **mise en place d'écocups** au foyer des étudiants est devenue une réalité en 2017 ;
- Participation à un **tour de France des solutions alternatives du Développement Durable** ;
- **Engagement dans le micro-prêt** The Rise (Revolution Initiated by Students for Entrepreneurship). Durant 3 jours, les campus Français s'engagent dans une compétition de récolte de prêts pour le financement des projets demicro-entrepreneurs. TBS a connu en 2017 une très forte mobilisation de toutes les parties prenantes de l'école (enseignants, personnel, étudiants, associations étudiantes) qui a propulsé TBS à la 8^{ème} place en 2017 (23^{ème} en 2016) du campus le plus solidaire de France.

8^{ème} école la plus solidaire de France sur 53 écoles participantes 19 micro-entrepreneurs financés aux 4 coins du monde.



Le B3D est rejoint par d'autres associations de l'école qui s'investissent dans des projets à impacts positifs. **L'association Optimize** a organisé en mars 2018 un Startup Weekend dédié à l'entrepreneuriat pour demain. **Plus de deux jours ont été dédiés à l'Économie positive et croissance verte afin de créer des startups révolutionnaires pour un monde plus durable.** Le temps d'un week-end, Toulouse est devenue la capitale de l'innovation durable.

La Fédération des Associations, chef d'orchestre des associations de → **ToulouseBusiness School**, a mis en place, depuis 2017 des critères RS dans sa grille d'analyse pour l'attribution de financement des associations de l'école. Ainsi, les évènements étudiants durables et responsables sont valorisés.



Les actions RSE et DD de TBS se sont toujours construites avec nos étudiants et souvent à leur initiative. Avec des projets à impacts positifs toujours plus nombreux portés par nos étudiants :

- → **Hopaal** : conception de vêtements éthiques de qualité à partir de 100% de matières recyclées. Ce projet a gagné l'un des 2 prix étudiants ANEDD 2017 remis par Nicolas Hulot ; de plus, ce sont près de 2000 litres d'eau qui sont économisés pour chaque tee-shirt Hopaal par rapport à un tee-shirt classique ;
- → **Unity Cube** : association à but non lucratif proposant une solution d'hébergement d'urgence en plaçant des modules habitables dans des bureaux vides ;
- → **Hydle** : L'objectif d'Hydle est de donner l'opportunité à n'importe qui de pouvoir fabriquer son propre meuble sans connaissances particulières. Les produits permettent d'assembler des panneaux de bois, sans outils et sont réutilisables à l'infini ;
- → **Citizenfarm** replace la nature au cœur des villes grâce à l'aquaponie avec l'installation de la plus grande ferme urbaine à Paris de 140m² en septembre 2016.

Citizenfarm a un rôle de production important. Toutes les récoltes sont vendues au chef du restaurant de la REcyclerie qui cuisine sur place de bons fruits et légumes frais.

- → **Boucle verte** : Charles Dauzet, gagnant du prix Agilt (novembre 2017) décerné par Toulouse Métropole en tant qu'entreprise engagée dans une démarche RSE. Ce jeune Toulousain est parti d'un constat simple : la quasi-totalité des canettes de boissons consommées dans la restauration rapide finissent enfouies ou incinérées. En effet, les clients débarrassent souvent eux-mêmes leur plateau et la mise en place d'un tri sélectif est complexe pour les restaurants. La Boucle Verte est la première entreprise en France à proposer un service de collecte entièrement gratuit à ces restaurants grâce à la vente d'emplacements publicitaires sur les collecteurs de canettes. Media Loop est la régie publicitaire de La Boucle Verte, ses clients (annonceurs publicitaires) profitent d'un support original et d'un emplacement de qualité. En effet, les fast-foods sont des lieux fréquentés et ont une clientèle ciblée. C'est un média à impact positif et inscrit dans une logique d'économie circulaire : les collecteurs de canettes sont fabriqués à partir de bidons d'huiles recyclés, l'impact environnemental de l'activité est positif dès le premier kilo de canettes collecté.



Les initiatives des diplômés sont régulièrement présentées dans le journal → LA TRIBU de l'association des diplômés. Le numéro 96 est d'ailleurs consacré à la biodiversité.



PRINCIPE 3

MÉTHODE

“
*Nous créerons des cadres
éducatifs, des produits,
des processus et des
environnements qui
permettront des expériences
d'apprentissage efficaces pour
un leadership responsable.*

”

Le Programme Grande École (PGE) est depuis plusieurs années un laboratoire d'expérimentations et le groupe s'appuie sur le PGE pour déployer la démarche dans le Bachelor et les Mastères spécialisés®.

Considérant que TBS est là dans son cœur de métier, l'École s'est fixée des objectifs ambitieux visant à développer la place de la RSE dans l'ensemble des enseignements et pour tous les étudiants et non uniquement pour les étudiants choisissant une spécialisation RSE-DD. L'intégration de la RSE ne peut se faire dans les enseignements par un simple module spécifique, même s'il concerne l'ensemble des étudiants, mais par un parcours construit dans le temps et permettant au travers de conférences, de cours, de TD, de projets réels et de travaux inclus dans la société de penser ces concepts dans leurs diverses dimensions et injonctions parfois contradictoires.



L'École cherche à s'appuyer sur une approche positive du DD (non anxiogène et non culpabilisante) créatrice de valeurs à travers des projets entrepreneuriaux inspirants Assises Nationales Étudiantes du DD, voir principe 6). Rayonner ces valeurs à travers le monde, pour servir notre réputation d'excellence et d'acteur économique et sociétal.

L'expérience du PGE

Progressivement, nous avons essayé de proposer à nos étudiants un parcours cohérent pour aborder les questions sociales et environnementales.

Convaincus que des cours théoriques dispensés en effectifs importants ne peuvent à eux seuls permettre de prendre en compte les différentes dimensions de si vastes sujets, mixant les innovations pédagogiques, ce parcours comprend, outre un module RSE, les Assises Nationales Etudiantes du Développement Durable (ANEDD).

Les ANEDD mettent chaque année en avant les innovations inspirantes portées par cette recherche d'un mode de développement économique plus respectueux des hommes et de notre planète.



Le « Parcours RSE- DD », les grandes lignes

Le « Parcours RSE- DD »
en 1^{ère} année du PGE est
articulé en 4 temps

- **Un partage de la démarche RS de l'école** lors de leur intégration avec l'ensemble des parties prenantes de l'école et le passage du Sulitest (Toefl du Développement Durable) par tous les étudiants ;
- **Un module de 15 h sur la RSE ;**
- **Une journée « Développement Durable »**, Les Assises Nationales Etudiantes du Développement Durable (ANEDD), organisée par les étudiants du B3D avec le support de TBS autour de conférences, d'un éco-forum d'entreprises, d'éco-awards et d'ateliers pratiques ;
- **Un questionnement sur le positionnement de l'entreprise** par rapport à la RSE et au DD, intégré dans les rapports de stage depuis 2007.



Le Parcours RSE-DD PGE en détail

PARTAGE DÉMARCHE RS DE L'ÉCOLE

Lors du séminaire de rentrée, les différents acteurs de la démarche RS de l'école (Services de l'école, prestataires, associations étudiantes) sont invités à témoigner de leurs actions. Des ateliers participatifs sont proposés autour de la mobilité, du tri sélectif des déchets...

Afin de mesurer l'impact des enseignements de TBS sur la connaissance en matière de Développement Durable des étudiants, ces derniers sont sollicités pour réaliser le Sullitest au début et à la fin de leurs cursus. Ce test composé de questions à choix multiples permet également de les sensibiliser aux enjeux DD-RS.

UN MODULE DE 15 HEURES SUR LA RS

Ce module délivre des apports théoriques sur les origines, les définitions, les référentiels et les outils de la RSE. Les étudiants travaillent aussi en petit groupe à l'analyse des parties prenantes d'une entreprise taxée d'irresponsabilité. Dans un second temps, ils analysent les pratiques et la politique RSE-DD d'une entreprise cherchant à développer des pratiques responsables remarquables.

LES ASSISES NATIONALES ETUDIANTES DU DÉVELOPPEMENT DURABLE

Événement étudiant clé sur les thématiques du Développement Durable, les ANEDD (Assises Nationales Etudiantes du Développement Durable) ont fêté leur 10ème anniversaire, le 7 avril 2016 à Toulouse Business School (voir principe n° 6).

QUESTIONNEMENT SOCIÉTAL INTÉGRÉ DANS LE RAPPORT DE STAGE

Dès leur premier contact avec l'entreprise au cours de leur 1^{er} stage de fin de première année, les étudiants sont invités à s'interroger à l'aide d'un guide sur les performances sociales et environnementales de leur entreprise.

L'objectif est de faire en sorte que la prise en compte de ces notions, dans toute analyse d'une situation de travail ou d'une problématique stratégique, devienne un réflexe.

La capacité à intégrer un questionnement sociétal a été définie comme l'une des compétences clés évaluée dans le cadre des rapports de stage.



L'intégration de la RSE-DD dans les projets pédagogiques

Au-delà de ce parcours en quatre temps qui concerne l'ensemble d'une promotion de plus de 450 étudiants, nombre d'entre eux mènent d'autres projets collectifs intégrant des problématiques de DD-RS.

LES PROJETS ATELIERS THINK AND CREATE (ATC)

En 1^{ère} année du Programme Grande École, il est proposé aux étudiants de monter et de réaliser un projet de leur choix pendant une année scolaire sur des thèmes culturels, artistiques, sociaux, humanitaires, sportifs, économiques ou de création d'entreprise.

L'objectif est d'apprendre à gérer un projet selon une méthode rigoureuse avec l'appui d'un tuteur et d'un parrain, issu du monde professionnel ou de la société civile. Nous suivons chaque année des indicateurs sur les différents types de projets. Plus de 60 % des projets ont une forte composante sociale, environnementale ou humanitaire.

Exemples :

- **Aider un jeune collégien ou lycéen** souvent résidant des quartiers prioritaires de la ville, en lui proposant des activités d'ouverture culturelle & sportive et aussi des échanges sur l'orientation scolaire.
- **Organisation par les étudiants pour la Croix Rouge de formations de 2H au secourisme**, co-animation de la communauté des bénévoles, participation aux maraudes..
- **En partenariat avec la ligue contre le cancer**, organisation de l'Oncorun : course permettant de faire de la sensibilisation et récolter des fonds pour la recherche contre le cancer ainsi que de la prévention.



LES PROJETS SESAME

En 3^{ème} année, plusieurs projets SESAME (Séminaire d'Études Stratégiques Appliquées au Management d'Entreprise) sont proposés aux étudiants sur des thématiques DD. Des groupes de 40 étudiants conseillent à cette occasion des entreprises ou des collectivités engagées dans une démarche DD.

Exemples :

- **Ces dernières années des projets SESAME** centrés sur le Développement Durable ont concerné par exemple les entreprises Ecocert (certification bio) et Primium non no cere, l'association IES (Initiatives pour une Economie Solidaire), la Communauté de Communes des Coteaux Bellevue, l'entreprise adaptée, EDF ou encore l'entreprise Poult.

Les options professionnalisantes

En dernière année, dans chaque option professionnalisante, des mémoires de recherche sont réalisés en lien avec des thématiques RSE-DD. Une option spécifique DD est proposée depuis 2004.

Progresser dans l'intégration de la RSE dans chaque discipline

Depuis plusieurs années, les enseignants-chercheurs sont invités à participer à des conférences sur la RSE-DD pour leur permettre de développer leurs compétences dans ces domaines. Une vingtaine d'enseignants chercheurs ont des thématiques de recherche reliées à ces enjeux.

Chaque département pédagogique et chaque Mastère Spécialisé® rend compte tous les ans de la place accordée dans les enseignements traditionnels aux thématiques RSE-DD :

- Contrôle de gestion, comptabilité audit ;
- Droit ;
- Économie finance ;
- Management de l'information ;
- Marketing – International Business ;
- Organisation Industrielle, logistique et supply chain ;
- Organisation responsable et ressources humaines ;
- Stratégie, entrepreneuriat et innovation.

Il est demandé à l'ensemble des enseignants de compléter, département par département, sur un dossier partagé collaboratif un tableau faisant apparaître, programme par programme, la place de la RSE dans les enseignements.

Pour chaque département,
la structure est la suivante :

Année	Nom du module	Nom du professeur responsable de module	Nombre d'heures du module	Évaluation RSE-DD dans modules (heures)	Nombre d'étudiants concernés	Description de l'intégration RSE-DD dans le module	Types et titres, fichier joints (syllabus, extrait ppt, cas...)
-------	---------------	---	---------------------------	---	------------------------------	--	---

Des progrès sont à réaliser, car il n'est pas toujours simple de déterminer ce qui est du ressort de la RSE et du DD et d'évaluer le nombre d'heures mais ce travail de collecte de syllabus, de cas, de supports de cours participe à la prise de conscience globale, à la collaboration, à la réflexion et à l'innovation dans tous les départements pédagogiques.



Programme Mastère Spécialisé®

Chaque responsable de Mastère Spécialisé® complète depuis plusieurs années un document recensant les modules et la place accordée aux questions RSE-DD. Tous les Mastère Spécialisé® ont pour objectif de consacrer un minimum de deux jours à ces questions en insistant sur les questions de RSE ancrées dans la thématique du Mastère Spécialisé®. Bien évidemment, beaucoup d'interventions professionnelles sont reliées à ces thématiques. Cependant, elles sont difficiles à quantifier.

Programme Bachelor

À partir des expérimentations menées en PGE et en Bachelor, nous avons travaillé en 2014-2015 sur un parcours Bachelor lancé à la rentrée 2015.

LE "PARCOURS RSE-DD" EN BACHELOR

- Les 50 heures service civil pour la solidarité ;
- Un jeu de plateau RSE pour découvrir le concept à partir de la vie de PME avec Palanca en deuxième année ;
- Un Module RH en deuxième année avec une partie RSE-RH ;
- Un questionnaire sur le positionnement de l'entreprise par rapport à la RSE- DD, intégré dans les rapports de stage.

ZOOM SUR DEUX APPROCHES PÉDAGOGIQUES INNOVANTES

Le jeu de plateau RSE-DD

- **Objectifs** : comprendre les grands principes de la RSE et découvrir tous les intérêts pour une entreprise de mettre en place une démarche RSE



- **Le principe** : à partir d'un cas réel d'entreprise, les joueurs vont pouvoir proposer des solutions innovantes à diverses problématiques liées au Développement Durable. Dans la dernière séquence, le jeu s'ouvre et les participants ont l'occasion de plancher sur leurs propres problématiques/projets. Le jeu permet de réfléchir de façon collective et ludique à la mise en place d'améliorations sociales, environnementales, territoriales sur un cas d'entreprise concret. Un cas/ quatre sprints/ des cartes contexte/ des cartes solutions/ des équipes hybrides.

Un arbre planté pour chaque étudiant Bachelor avec Pur Projet (plus de 2000 étudiants concernés et plus de 2000 arbres) :



Dans le cadre de sa démarche Développement Durable, TBS a choisi de s'engager dans un **Pur Projet** au nord du Maroc « Femmes du Rif » en finançant la plantation d'un arbre fruitier pour chaque étudiant du Bachelor à Toulouse, Casablanca et Barcelone... C'est à partir de ce cadeau, un arbre source de vie, qu'est organisée une conférence pour les étudiants qui introduit les notions de Développement Durable et de responsabilité sociétale de l'entreprise. Cette conférence est organisée en lien avec les étudiants du bureau du Développement Durable qui présente à cette occasion les possibilités pour les étudiants de s'engager au plan associatif sur ces thématiques.

→ [En savoir plus sur le projet de reforestation TBS et Pur Projet](#)

“
*Nous nous engagerons dans
une recherche conceptuelle
et empirique qui améliore
notre compréhension du
rôle, de la dynamique et de
l'impact des entreprises dans
la création de leur valeur
sociale, environnementale,
économique et durable.*”

PRINCIPE 4

RECHERCHE



La politique RSE-DD de TBS s'articule autour de l'organisation de colloques de recherche thématiques, de recherches menées en partenariat dans de nombreux domaines.

TBS rend compte régulièrement des publications et travaux de recherche liés à la RSE-DD, notamment sur son site.

Différentes communications de recherche à destination d'un public plus large sont diffusées sur le site → [TBSearch](#) et lors des Matinales de la Recherche organisées par TBS dont voici des illustrations pour les années 2016 et 2017

Intitulé article	Qui	Date	Publication
Les mannequins dans la publicité : des rivales seuelles imaginaires / Provocative Female	Sylvie Borau	2017	Brand Quarterly
Protection des données personnelles : le lent cheminement de la réforme législative européenne	Gregory Voss	2014-2015	The Business Lawyer
Publicités des services : mettez le client en scène !	Jean-Marc Décaudin et Denis Lacoste	2016	Journal of Marketing communications
L'élevage français perd pieds face à ses concurrents européens	Pierre-André Buigues	2016	
Construction de l'identité organisationnelle des start-ups : de jeunes entreprises innovantes	Yullya Snihur	2016	Entrepreneurship & Regional Development
Votes discutables dans le secteur financier	David Stolin	2017	Management Science Journal
Beauté idéale ou naturelle dans la publicité : et si les mannequins naturels étaient répulsifs ?	Sylvie Borau et Jean-François Bonnefon	2017	
«Ambush marketing» : les limites à ne pas franchir	Marie Pierre	2017	hbrfrance.fr
Comment l'accompagnement à la création d'entreprise agit sur la capacité perçue des port..?	Servane Delanoë-Gueguen	2015	Revue de l'entrepreneuriat
Comment est né le capitalisme ?	David Le Bris	2015	The Origins of Corporations
Changement climatique : où en sont les promesses des entreprises ?	Delphine Gibassier	2017	The Conversation
Capter le CO2 pour lutter efficacement contre le réchauffement climatique ?	Gilles Lafforgue	2014	Environmental and Resource Economics
Les Français mangent et mangeront moins de viande (1/2)	Geneviève Cazes-Valette	2015	The Conversation
Les Français mangent et mangeront moins de viande (2/2)	Geneviève Cazes-Valette	2015	The Conversation
La diversité culturelle nuit-elle à la performance des équipes ?	Gaël Gueguen	2011	
Protection des données personnelles : le lent cheminement de la réforme législative européenne.	Gregory Voss	2015	The Business Lawyer
La féminisation des conseils d'administration, un vrai pas en avant pour l'égalité professionnelle.	Alain Klarsfeld	2014	
Innovation de rupture et acteurs historiques : le cas de l'industrie des satellites	Victor Dos Santos Paulino	2016	Journal of Innovation Economics & Management
Les obligations à impact social arrivent en France : l'action sociale peut-elle être rentable ?	Marie Boitier	2017	The Conversation
Entreprise 2.0 : la technologie, c'est bien, la culture du partage, c'est mieux !	Kévin Carillo	2015	International Journal of Information Management
Entreprise 2.0 : la technologie, c'est bien, la culture du partage, c'est mieux !	Alain Klarsfeld	2016	The Conversation
Les matinales - Sujets			Date
Le nouveau règlement européen sur la protection des données : contraintes et opportunités pour les entreprises ?			2017
Un nouveau souffle pour l'industrie spatiale (modèle, opportunités et menaces)			2017
«Le consommateur, un animal irrationnel ?»			2016

Lancement en 2014 d'une Chaire « New Business Models »

La Chaire « Nouveaux modèles d'affaires », a été lancée en 2014, dans le cadre du projet de la Chaire d'Excellence Pierre de Fermat.

Cette Chaire est dirigée par le professeur néerlandais Jan Jonker, qui est connu internationalement pour son travail sur le Développement Durable et la modélisation d'entreprise. Le Professeur Jonker a travaillé pendant deux ans avec les enseignants et les étudiants de TBS sur ce projet européen, financé par le Conseil Régional Midi-Pyrénées.

Cette recherche a permis le développement des connaissances fondamentales et appliquées dans les domaines des modèles d'affaires pour une économie circulaire et collaborative menant à une économie plus durable. **Plusieurs cas de la région Midi-Pyrénées ont été étudiés dans le cadre de cette Chaire**, et comparés avec les autres pays européens au cours des colloques organisés à TBS. Pendant les deux années de la Chaire, trois séminaires internationaux sur de nouveaux modèles d'affaires ont été organisés.

Deux workshops internationaux se sont tenus à TBS en 2014-2015 en vue de préparer un ouvrage sur les nouveaux Business Models.

Un colloque international de recherche avec appel à communication sur les nouveaux business modèles a eu lieu les 15 et 16 juin 2016.

Des travaux d'étudiants (groupes delta 29 étudiants) sur les NBM ont été menés en 2015 et ils ont été présentés lors d'une manifestation organisée le 9 mai 2016. L'objectif est de réaliser un inventaire des organisations appartenant à la catégorie « NBM » en Midi-Pyrénées.

Le Professeur Jan Jonker est assisté par un doctorant ainsi que par une stagiaire du Mastère Spécialisé® Développement Durable et Changement Climatique qui a réalisé sa thèse professionnelle en étudiant trois structures relevant des NBS dans la région.

Un **Mooc «New Business Model»** a vu le jour en 2016 explorant les éléments essentiels à la construction d'un business model, viable et répondant aux nouvelles exigences du Développement Durable et de la RSE.



SIRIUS

Space Institute for Research on Innovative Uses of Satellites 2015-2020[®]

SIRIUS est une chaire d'entreprise, fondée sur un partenariat public privé original entre trois opérateurs majeurs du secteur spatial mondial (le CNES, Airbus Defence and Space et Thales Alenia Space) et deux établissements d'enseignement supérieur réputés : l'Université Toulouse 1 Capitole et TBS.

Il s'agit là d'une approche nouvelle des activités spatiales, moderne et résolument orientée vers les besoins de l'industrie.

SIRIUS couvre l'ensemble des questions institutionnelles, réglementaires, économiques et de management, soulevées par la généralisation des usages sociaux du satellite, l'ouverture du marché des activités spatiales à la concurrence et le développement des applications commerciales des techniques spatiales.



Accompagner l'essor du Flexitarisme



Le projet de recherche a pour objectif d'étudier le flexitarisme qui est une attitude de consommation alimentaire qui consiste à réduire délibérément les apports en viande. Ainsi, 2 articles sont disponibles sur le site → [TBSearch](#) présentant les avancées et premières conclusions de ces recherches.

SEARRCH

SEARRCH (Sustainability Engineering Assessment Research for Recycled Composites with High value) a obtenu un financement de l'ANR (Agence Nationale de la Recherche). L'objectif est d'inventer les indicateurs (environnementaux, sociaux, économiques) pertinents et de développer les méthodes et les outils pour évaluer la valeur durable des filières de recyclage des composites, spécifiquement le CFRP (Carbon Fiber Reinforce Polymer) aéronautique.

Ainsi, le 23 Janvier 2018 s'est tenue une conférence à TBS → **“S'attaquer aux défis d'aujourd'hui de la filière de recyclage des CFRP”** mettant autour de la table les différents protagonistes de ce projet présentant les conclusions et avancées faites sur le sujet.

SEARRCH est constitué d'un consortium multidisciplinaire de quatre partenaires (Altran, INPT/LGC, Université de Bordeaux/ISM, Toulouse Business School) experts en modélisation de procédés, systèmes de recyclage, ACV (Analyse de Cycle de Vie), modèles de flux, mathématiques appliquées, optimisations multi-objectifs, outils d'aide à la décision, économie environnementale, législation environnementale et entreprise durable. Le projet SEARRCH, réparti sur 42 mois à compter du 1^{er} janvier 2014, a obtenu un financement de 575 000€. Il a par ailleurs reçu l'agrément du pôle Aerospace Valley.

Indicateurs de performance liés au Développement Durable

Aujourd'hui, les objectifs du Développement Durable sont graduellement intégrés par les grandes entreprises dans leur mesure de la performance et dans leur reporting.

Dans ce projet de recherche intervention, le chercheur Delphine Gibassier a effectué les missions suivantes :

- Participation au projet de standardisation internationale de développement des indicateurs de performance liés aux objectifs du Développement Durable dont Danone est co-président et mené par le Global Compact et la Global Reporting Initiative GRI.
- Élaboration des indicateurs de performance liés aux **objectifs du Développement Durable pour Danone.**



Ce projet est financé par Danone dans le cadre d'une recherche intervention. Il a été mené de septembre 2017 à août 2018.

Rôle des Directeurs financiers pour le Développement Durable

L'objectif général de cette recherche est de comprendre comment les directeurs financiers agissent pour le Développement Durable.

Ce projet est financé par la Fondation pour la recherche de Institute of Management Accountants (IMA) basé aux Etats-Unis.

Le projet s'est déroulé d'avril 2017 à avril 2018.

La poursuite du suivi spécifique des publications RSE-DD

Un suivi des publications en recherche RSE-DD est réalisé chaque année.

Dans le cadre de ses différentes actions en matière de recherche, TBS a cherché à faire connaître les recherches de jeunes docteurs en matière de RSE-DD en créant, pour les 10 ans des Assises Nationales Etudiantes du Développement Durable, un concours Recherche (voir principe 6).

De nouveaux professeurs ont été recrutés en 2018 avec une forte appétence sur les thématiques autour du Développement Durable et de la Responsabilité Sociétale.

Une vingtaine d'enseignants chercheurs ont publié dans les domaines de la RSE-DD en 2016-2018.

Leurs domaines de recherche concernent :

- Économie de l'environnement ;
- Séquestration carbone, CO2, changement climatique ;
- Adaptation réchauffement climatique, CO2, taxe carbone ;
- L'émergence des énergies renouvelables et R&D ;
- Performance socio-environnementale des entreprises, reporting environnemental ;
- Comptabilité Carbone, reporting intégré, comptabilité environnementale ;
- Contrôle de gestion environnemental ;
- Mesure de la performance durable ;
- La gouvernance d'entreprise et le Développement Durable ;
- La Responsabilité Sociétale de l'Entreprise ;
- Le management du Développement Durable et de la RSE ;
- La RSE et les services publics ;
- RSE et Gestion des Ressources Humaines ;
- La diversité ;
- Diversité ethnique et spirituelle, islamic business ethics ;
- RSE et organisation, RSE et capitalisme ;
- Innovation organisationnelle et lutte contre la pauvreté au Brésil ;
- L'Égalité H/F ;
- La santé et les travailleurs vulnérables ;
- Le genre et le comportement du consommateur ;
- RSE et consommateurs ;
- Droit à l'oubli numérique ;
- Protection des données individuelles.





PRINCIPE 5

PARTENARIAT

“

Nous interagirons avec les directeurs d'entreprises commerciales pour étendre nos connaissances sur leurs enjeux de responsabilité sociale et environnementale et pour explorer une approche commune efficace afin d'atteindre ces objectifs.

”

Différents projets, présentés au principe n° 4 (Recherche) traduisent l'implication de l'école dans des projets en partenariat avec les entreprises, notamment dans le cadre de la Chaire New Business Models et le projet SEARRCH.

Les partenariats avec les entreprises/universités menés dans d'autres cadres

PTCE, PÔLE TERRITORIAL DE COOPÉRATION ÉCONOMIQUE

Un partenariat a également été conclu entre l'incubateur de TBS « TBSeeds » et l'incubateur d'innovation sociétale « Première brique » adossé au multiple.

Le Multiple (ou Les imaginations fertiles), est un Tiers-Lieu dédié à l'économie collaborative où les acteurs de l'innovation sociale, de la **fabrication numérique, du design et de l'artisanat mêlent leurs talents et leurs réseaux**. Installé sur une friche industrielle de près de 4000 m² en centre-ville de Toulouse, le Multiple regroupe deux structures fondatrices, La Serre et le FabLab Artilect. **Le PTCE est associé aux travaux de recherche de la Chaire d'excellence « New Business Models »**. Des membres du PTCE interviennent dans les programmes de formation de TBS et dans divers projets étudiants (ANEDD, notamment). TBS est adhérent du GAREM, Groupement d'Achats Responsables Midi-Pyrénées et de Synethic, membre du PTCE qui lui apportent une aide dans le développement des achats responsables.

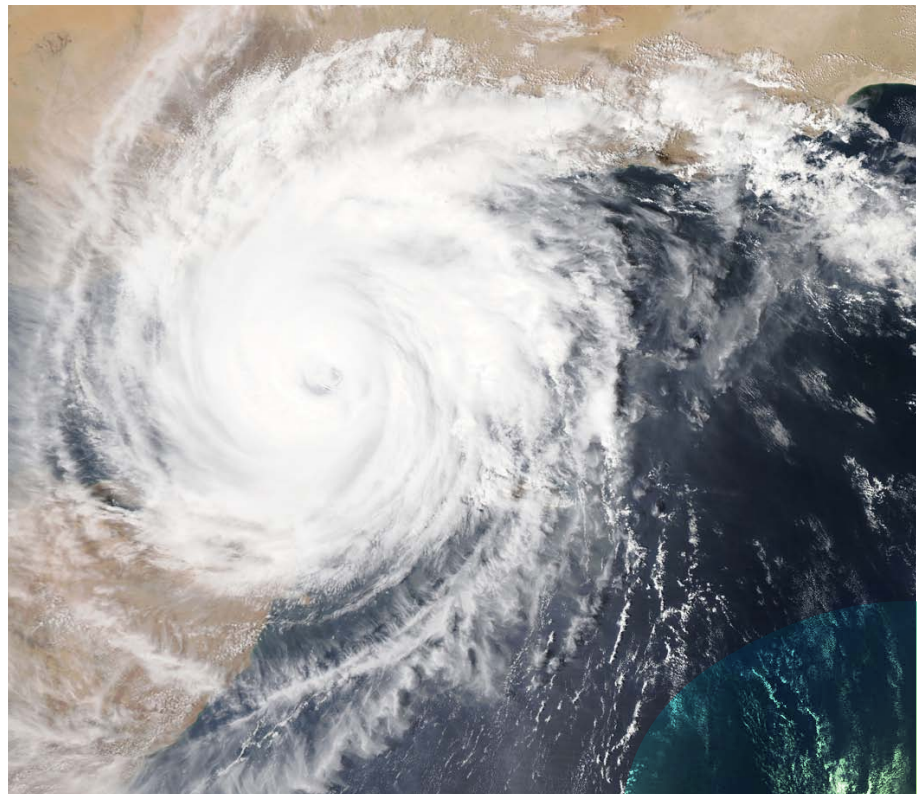


DANS LE CADRE DE LA COP 21

TBS a été un partenaire actif de deux évènements organisés à Toulouse. Ces deux moments autour du DD/RS sont devenus les évènements phares toulousains annuels :

- « **1,2,3 Climat** » avec Touleco, Toulouse Métropole et la Région Occitanie Cette journée rassemble plus de 600 personnes (entreprises et collectivités) pour plancher sur des solutions face au réchauffement climatique. Les étudiants du B3D sont également associés à la journée ;
- « **Le procès de la RSE** » en partenariat avec les réseaux RSE locaux (associations, syndicats professionnels, consultants, entreprises). Une approche originale de la RSE a été privilégiée au travers de ce procès de la RSE conduit autour de 3 chefs d'accusation. La RSE a été acquittée par les 200 personnes présentes.

D'autres interactions concernant des projets de recherche et des manifestations sont organisées conjointement (voir principe n°6).





PRINCIPE 6

DIALOGUE

“
Nous faciliterons et soutiendrons le dialogue et le débat avec les éducateurs, l'entreprise, le gouvernement, les consommateurs, les médias, les organisations de société civile et tout autre groupe et partenaires intéressés par les questions cruciales liées à la durabilité et la responsabilité sociale dans le monde.
”

TBS est acteur de la réflexion sur l'éducation au management responsable en participant à différents réseaux nationaux et internationaux.

TBS a rejoint en 2017 le « Chapitre PRME France & Benelux » :

- Au niveau local, l'école contribue à développer des projets sur le territoire comme pour les achats responsables au sein de l'Université Fédérale ;
- Sur le plan national, TBS a rejoint le réseau CIRSES (Collectif pour l'Intégration de la Responsabilité Sociétale et du Développement Durable dans l'Enseignement Supérieur) en 2015.

Au niveau international

L'école participe à la création du chapitre PRME France/Benelux. Les chapitres PRME jouent un rôle majeur dans l'apprentissage d'un management responsable et dans la réponse apportée aux enjeux régionaux en matière de Développement Durable (cf. CP PRME novembre 2017).

TBS continue à participer chaque année aux « Flourish Prizes », (voir principe n°3).



Au niveau national

TBS participe depuis leur création en 2007 aux groupes de réflexion RSE-DD de la Conférence des Grandes Écoles.

L'école est présente aux réunions DD et événements organisés par la Conférence des Grandes Écoles dans une démarche d'amélioration continue. En 2013, TBS a également rejoint la communauté des référents égalité H/F de la CGE.

TBS est l'une des premières Écoles de Management à avoir été labellisée RS&DD dans le cadre du dispositif lancé par la Conférence des Grandes Écoles et la Conférence des Présidents d'Universités en janvier 2017.

En tant qu'école labellisée « Label DD&RS » depuis 2017, TBS est devenue un acteur de ce dispositif et participe activement à la promotion de la RS dans l'enseignement supérieur.

Enfin, TBS fait partie de CIRSES : Collectif pour l'Intégration de la Responsabilité Sociétale et du Développement Durable dans l'Enseignement Supérieur (CIRSES) qui est une association professionnelle loi 1901, créée en septembre 2013 qui se fixe trois missions :

- Accompagner les personnes en charge de la mission Développement Durable et de Responsabilité Sociétale (DD/RS) dans les établissements de l'enseignement supérieur,
- Contribuer au rayonnement des démarches de Développement Durable et de responsabilité sociétale des établissements de l'enseignement supérieur,
- Être la référence en matière de pratiques sur le Développement Durable et la responsabilité sociétale dans l'Enseignement Supérieur et la Recherche français.



Au niveau régional

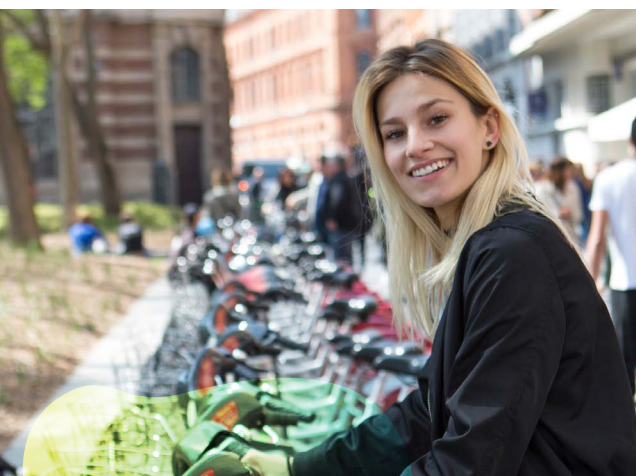
TBS participe au réseau régional local des référents Développement Durable Midi-Pyrénées depuis sa création.

Ce réseau a pour objectifs la mise en commun d'expériences et d'outils.

Consciente que les difficultés liées à l'accès à l'emploi et à la création d'entreprise sont plus importantes dans les quartiers prioritaires de la politique de la ville, TBS s'est engagé en signant la charte « Entreprises et Quartiers » visant à favoriser l'accès à l'emploi des habitants de ces quartiers prioritaires et encourager la création d'entreprises.

- Avec l'appui de l'Université Fédérale, TBS a organisé en 2017 une Réunion avec 25 acheteurs de la COMUE dans son enceinte pour échanger sur sa politique d'achats responsables et ainsi être moteur et support pour développer cette politique d'achat dans les autres écoles et universités Toulousaines.
- Opération d'envergure nationale, TBS participe chaque année au Tour de France « Agir Ensemble » qui vise à sensibiliser l'ensemble de la communauté universitaire sur l'impact environnemental des pratiques quotidiennes et l'importance d'adopter des gestes plus éco-responsables. L'objectif est de faire évoluer les comportements et d'amplifier l'impact des politiques de réhabilitation énergétique des universités ou grandes écoles concernées.

Depuis 2010, sur une semaine d'opération sur les campus participants (1 journée à TBS), fin novembre-début décembre, **des ateliers dédiés au Développement Durable sont proposés**, à destination de l'ensemble des usagers : étudiants, enseignants-chercheurs, personnels administratifs et techniques, etc.



Fidèle à son objectif de rassembler le maximum d'acteurs autour des problématiques liées au Développement Durable, le dispositif va encore plus loin en 2017 en promouvant la concertation des acteurs locaux sur le sujet. Désormais, au sein d'un même territoire, au moins un établissement, un CROUS et une collectivité portent conjointement l'opération, travaillent ensemble sur une partie des contenus des ateliers et définissent des axes d'actions communs.

Notre message est clair : chaque action individuelle bénéficie au collectif alors... Agissons ensemble !

Avec des contenus propres à chaque territoire, les **ateliers déployés à la cafétéria de TBS, offrent la possibilité à tous les usagers de participer à l'opération**, sur des problématiques liées à leur territoire et sur lesquelles ils sont invités à passer à l'action.

Par cette démarche participative et ludique, nous promouvons une approche positive de l'écologie, à portée de tous.



Partenariats développés pour déployer la politique RSE-DD

TBS développe de multiples partenariats pour déployer sa politique RSE-DD et jouer un rôle dans les débats autour de ces thématiques.

AVEC LE T3C (TOULOUSE CHANGE COMMUNICATION CONFÉRENCE)

Depuis 2015, TBS et le T3C proposent des réflexions et débats autour d'une communication plus efficace, plus responsable. La conférence du 9 juin 2017 en est une parfaite illustration :

« **Communication, transition et neurosciences : vers la fin de la publicité ?** ». Face à un modèle de publicité qui dessert la transition, comment les neurosciences dessinent-elles de nouvelles pratiques de communication plus responsables ?

MOUVEMENT CITOYEN POUR LUTTER CONTRE LES DÉCHETS SAUVAGES

Cette action a pour but de contribuer à générer une prise de conscience globale grâce à une mobilisation massive mondiale sur une journée sur cette problématique. **Chaque année en France, huit millions de tonnes de déchets se déversent dans les océans avec 80% de ces déchets provenant des continents, soit 60kg par seconde** ; Sources : Conseil Général de la Somme, VFN, IPSOS - Fondation Ellen Mac Arthur).



AVEC FACE, FONDATION AGIR CONTRE L'EXCLUSION



Organisation d'une conférence FACE – DSI, entreprise adaptée avec laquelle TBS a conclu un partenariat, pour les étudiants de L3 (première année du PGE). Les étudiants de

l'option professionnalisante Ressources Humaines, ont également mené des simulations d'entretien **avec FACE dans le cadre des « Rencontres handicap »**.

AVEC PUR PROJET, ASSOCIATION POUR L'AGROFORESTERIE COFONDÉE PAR TRISTAN LECOMTE

Le partenariat avec Pur Projet porte également sur les colloques de recherche organisés par TBS. Les participants se voient proposer de compenser leurs déplacements par le financement d'arbres dans le cadre d'un « Pur Projet » d'agroforesterie.

Depuis quatre ans, TBS offre un arbre à chaque étudiant du Bachelor (voir principe n°3).

Le projet Alto Huayabamba est mené par les producteurs de la coopérative ACOPAGRO dans la région de San Martin en Amazonie péruvienne. Le projet de reforestation développé depuis 2008 avec la coopérative vise à développer des systèmes agroforestiers modèles pour assurer la pérennité des cultures de cacao à long terme. La coopérative ACOPAGRO regroupe plus de 1500 petits producteurs de cacao et de canne à sucre.

La coopérative a été créée en 1997 sur la base d'un projet des Nations Unies, lancé en 1994, visant à substituer les cultures de coca par des cultures de cacao.

Les ANEDD : Initiative étudiante nationale & innovation pédagogique

Organisées chaque année depuis 12 ans, par l'association étudiante B3D (Bureau du Développement Durable) de TBS, les ANEDD (Assises Nationales Etudiantes du Développement Durable) visent à promouvoir les enjeux du Développement Durable auprès des jeunes de la France entière.

À l'instar des cours et dans le cadre du module d'enseignement RSE-DD de tronc commun en 1^{ère} année, les ANEDD sont inscrites dans le cursus du Programme Grande École. À la manière de la pédagogie inversée, elles invitent les étudiants au questionnement sur le Développement Durable et les mettent en situation. Les ANEDD sont entièrement conçues par eux. Ils décident des sujets des tables-ronde, choisissent les intervenants et animent les débats et les concours. Ce sont eux qui votent et décernent les prix Coups de Cœur des Eco-Awards.

Véritable succès dès sa première édition, cette manifestation pionnière a donné naissance au Réseau Français des Étudiants pour le Développement Durable (REFEDD).

Un regroupement national, fédérateur des associations étudiantes françaises de Développement Durable qui réunit aujourd'hui plus de 100 associations.

LES ANEDD 2017 ENTAMENT AVEC SUCCÈS LEUR DEUXIÈME DÉCENNIE

Le 6 avril 2017, TBS accueillait sur son campus la 11^{ème} édition des Assises Nationales Étudiantes du Développement Durable (ANEDD).

Porté par les étudiants du B3D (Bureau du Développement Durable), l'événement avait élargi son audience en s'ouvrant au public et en relayant ses temps forts sur les réseaux sociaux. Débats, ateliers et quatre concours baptisés « Eco-awards » récompensant les projets de Développement Durable les plus innovants dans trois catégories : étudiants, entreprises, collectivités, recherche.

Au cœur de la journée :
tables-rondes avec
notamment la participation
de Nicolas Hulot



UNE AUDIENCE ÉLARGIE POUR L'ÉDITION 2017

Les ANEDD ont attiré plus de 700 participants.

Pour la première fois, des places avaient été ouvertes à un public extérieur à TBS. Une centaine de personnes se sont ainsi jointes à la manifestation. **Par ailleurs, la couverture de l'événement sur les réseaux sociaux a permis à de nombreux internautes de profiter des temps forts de la manifestation.**

Publiée sur Facebook, la conférence sur «Les jeunes et le Développement Durable » a bénéficié de plus de 22 000 vues, elle a également été relayée sur Twitter #ANEDD2017.

Une audience élargie, visant à faire rayonner auprès du plus grand nombre, l'objectif des ANEDD : « faire que le Développement Durable soit ancré dans nos vies et dans notre génération et plus seulement un concept », tel que l'ont rappelé les organisateurs, étudiants du B3D.

NICOLAS HULOT, UNE PARTICIPATION QUI FAIT SENS

“...ce n'est pas l'intelligence
qui manque, ce qui fait
défaut, c'est le sens”.

Un des temps forts des ANEDD 2017, a été la participation de Nicolas Hulot. Il a remis le prix coup de cœur des Eco-Awards Étudiant aux créateurs de Hopaal, marque de vêtements 100% recyclée, dont le coût d'acquisition permet de participer au financement d'une cause. « Un exemple de cercle vertueux », selon Nicolas Hulot qui a indiqué que « par rapport aux difficultés auxquelles nous sommes confrontés, ce n'est pas l'intelligence qui manque, ce qui fait défaut, c'est le sens ». Premier intervenant de la conférence « Les jeunes et le Développement Durable », Nicolas Hulot a expliqué, avec pédagogie, les raisons de la dette écologique, économique et démographique que subissent les sociétés, rappelant l'importance de la solidarité et de l'humanité.

« Être écologiste, c'est être radical
en humanité, c'est mettre de
l'humain partout ».

Audrey Renaudin (REFEDD),
Adèle Muller (GÉNÉRATIONS COBAYES)
et Rebecca Sfedj (NOISE)
lui ont succédé à la tribune.



12^{ÈME} ÉDITION DES ASSISES NATIONALES ÉTUDIANTES DU DÉVELOPPEMENT DURABLE : « ACTION ! »

Le 5 avril 2018, TBS a accueilli la 12^{ème} édition des Assises Nationales Étudiantes du Développement Durable (ANEDD). Ces ANEDD étaient placées sous le signe de l'action et de l'interactivité. Les 750 participants ont expérimenté de nombreuses solutions durables et responsables à reproduire au quotidien. Grand temps fort de cette édition 2018, la conférence. La journée s'est poursuivie avec la traditionnelle remise des Eco-Awards qui récompensent des projets innovants liés au Développement Durable. Une journée riche en échanges, avec un mot d'ordre :

« De l'exploration à l'action »,
avec pour invités d'honneur
les explorateurs de l'Arctique
Emmanuel Husenet, Gaël
Derive, Loïc Blaise et Théo
Rohfritsch, ancien étudiant
de TBS qui a parcouru
25 000 kilomètres à vélo
pour « Cycle for water »

« Maintenant, j'agis ! »



Partenaires officiels



UN SUCCÈS RENOUVELÉ

Depuis 12 ans, le succès des ANEDD est croissant et l'édition 2018 le confirme une nouvelle fois. 750 participants s'étaient donné rendez-vous autour de la thématique du Développement Durable : étudiants, entreprises partenaires et exposants, participants aux Eco-Awards, collaborateurs de TBS et public extérieur auquel l'évènement était ouvert.

“ Les ANEDD regroupent des acteurs d'horizons différents autour d'une problématique universelle, c'est cette particularité qui en fait la force.”

Joas Desserre, Président du Bureau du Développement Durable (B3D) de TBS et co-organisateur des ANEDD.

Parmi les nouveautés cette année : des ateliers « DIY », ainsi que la traduction en Langue des Signes Française des grands temps forts de l'évènement (discours d'ouverture, conférences, ateliers...), afin de favoriser l'accessibilité de la manifestation.

Innovant également, le choix de la thématique centrale, universellement tournée vers l'action. **Objectif : inciter les participants à réfléchir et à expérimenter des solutions concrètes.**



« MAINTENANT, J'AGIS », LEITMOTIV DE L'ÉDITION 2018

Il est neuf heures lorsque Emmanuel Hussenet prend la parole pour introduire la conférence.

“ Il faut se mettre en route, notre énergie intérieure nous sauvera et le danger nous fera entrer en action. ”

« De l'exploration à l'action ».

L'explorateur polaire donne immédiatement le ton de cette 12^{ème} édition :

Pendant la conférence, il a, avec Gaël Derive et Loïc Blaise, et Théo Rohfritsch, livré observations et témoignages sur le changement climatique et ses conséquences désastreuses : raréfaction des ressources, difficultés d'accès à l'eau, disparition de la banquise, famines...

Autant d'images marquantes qui ont sensibilisé les participants aux ANEDD 2018, à l'impérieuse nécessité d'agir.

DES ATELIERS PRATIQUES POUR EXPÉRIMENTER DES VOIES D'ACTION

Trente ateliers ont été proposés aux participants :

Des ateliers “Do it yourself”:

- Confection de produits cosmétiques ou ménagers ;
- Découverte des vertus des plantes ;
- Initiation au bricolage et à la réutilisation par une ressourcerie ;
- Introduction à la permaculture ;
- Organisation d'une Disco Soupe (soupe participative cuisinée à partir de produits invendus de supermarchés).

Au village « alimentation et agriculture » s'est tenu un atelier « éco-pâturage »

avec la présence d'un troupeau de chèvres. L'une des ruches installées sur le toit de TBS a également été descendue pour faire découvrir la fabrication du miel ;

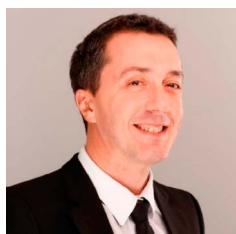
Un village « social »

était, cette année, centré sur la sensibilisation à la langue des signes ;

Enfin, le village Ecoforum

présentait sur 40 stands d'entreprises et d'associations des alternatives responsables dans le domaine de l'alimentation, du textile, du bien-être, de la culture.

Les entreprises partenaires des ANEDD 2018 ont également proposé des animations. Ainsi, GRDF a organisé un quiz sur l'énergie, Véolia a encadré un atelier sur les enjeux de l'eau dans le monde et l'optimisation des ressources et Ecocert a montré aux étudiants comment certifier un produit cosmétique bio.



Pierre Dissaux, Directeur des relations extérieures, Territoire Toulouse Pyrénées, Veolia activité eau.

“

Le partenariat que nous avons inauguré cette année avec les ANEDD s'inscrit dans la volonté de Veolia d'échanger avec les générations futures sur les métiers de l'eau et de l'assainissement. À ce titre, il a été particulièrement intéressant de coconstruire l'atelier que nous avons animé avec les étudiants et de répondre à leurs objectifs : comprendre les enjeux de l'eau et avoir une vision des solutions à mettre en œuvre dans le futur. ”

“

Les ANEDD sont un évènement reconnu sur le thème de la responsabilité sociétale et du Développement Durable. En tant que leader mondial de la certification de l'agriculture et des cosmétiques bio, nous sommes convaincus de l'importance d'agir concrètement et rapidement. Outre l'argument de la proximité géographique et des centres d'intérêts communs, être partenaire des ANEDD nous permet de participer à la sensibilisation des étudiants et donc des générations futures. C'est important car demain, ce seront eux les acteurs. ”



Fanny Raynier, Chargée de mission RSE, Ecocert.

“

L'enthousiasme démontré par les étudiants à l'occasion de ces ANEDD donne une vision positive de notre avenir. Ces managers de demain ont une grande conscience de la nécessité d'intégrer les impacts économiques, sociaux, sociétaux et environnementaux à leur prise de décision. Ce sont ainsi des valeurs communes qui gouvernent l'action de TBS et de La Banque Postale, première banque en France et dans le monde en termes de performance extra financière. ”



Anne-Marie Scheffler, responsable du reporting RSE et des projets environnementaux, La Banque Postale.

DES “ECO-AWARDS” POUR RÉCOMPENSER LES INITIATIVES RESPONSABLES

A l'issue de ce grand oral, le palmarès de la 12^{ème} édition des ANEDD a été dévoilé :

Comme chaque année, le concours « Eco-awards » a récompensé les projets de Développement Durable les plus innovants dans quatre catégories : étudiants, entreprises, organisations d'utilité publique et recherche. Parmi les 73 projets présentés, 24 ont été retenus pour « pitcher » devant un jury de professionnels et d'étudiants.

Catégorie « Entreprise »

- **Grand prix du jury – Aglaé** : 1^{ère} agence de design végétal luminescent qui développe une alternative à l'éclairage 100% électrique et promeut les économies d'énergie ;
- **Prix coup de cœur des étudiants** – Circul'R : 1^{er} réseau international de startups de l'économie circulaire. Animation d'un réseau unique de plus de 300 entrepreneurs du monde entier.

Catégorie « Recherche »

- **Grand prix du jury** – Api Campus, Alexis Buatois : Projet qui conjugue recherche, formation et innovation : implantation de 5 ruches connectées, actions de sensibilisation à la biodiversité et à la préservation des pollinisateurs, plantation d'arbres mellifères et de prairies fleuries sur le campus de Ranguel ;
- **Prix coup de cœur étudiant** – Andréas Eriksson : Projet « Expérimentation de leviers et de catalyseurs de communic'action vers des modes de vie durables ».

Catégorie « Étudiants »

- **Grand prix du jury** – Campus et toits : Projet de logements participatifs autogérés et écologiques conçus par et pour les étudiants ;
- **Prix coup de cœur étudiants** – MooringaWays : Lancé par l'association Bureau de l'Humanitaire (BDH) de TBS. C'est un projet de mise en place d'une plantation au Burkina Faso, avec pour objectifs de lutter contre la malnutrition et permettre le développement économique d'un village.



Catégorie « Organisation d'utilité publique »

- **Grand prix du jury** – Le 100 singe : Création des lieux de travail de demain, adaptés à la périphérie urbaine. Collaboratifs, inspirants et incluant les nouvelles formes d'agriculture, ces lieux, mi-ferme, mi-bureau, proposent de nouvelles formes de travail aux indépendants, télétravailleurs, auto-entrepreneurs ou néo-agriculteurs ;
- **Prix coup de cœur étudiant** – Robin des mers : Projet de réduction des déchets en mer qui facilite la démarche de revalorisation des navigateurs fluviaux et maritimes.

“Depuis de nombreuses années, TBS est investie dans la construction du monde de demain. La démarche RSE/DD fait partie de son ADN et rassemble toutes les parties prenantes de l'école... en particulier nos étudiants. Cette année encore, ils ont témoigné d'une grande lucidité quant aux enjeux du Développement Durable et d'une extraordinaire capacité à mobiliser efficacement pour faire bouger les lignes autour du message : « Maintenant, j'agis ! ». C'est une grande satisfaction de les voir se saisir du témoin.”

François Bonvalet, directeur général de TBS



Lien photos : → <https://www.flickr.com/photos/groupeesc-toulouse/albums/72157695066959884>
Lien vidéo : → <https://www.youtube.com/watch?v=iMN49Fyd-Uo&feature=youtu.be>

Les partenaires 2018

Partenaires officiels



Partenaires techniques





II. TBS :

AUTO- ÉVALUATION ET PERSPECTIVES FUTURES



AUTO-ÉVALUATION

“

TBS réalise chaque année son auto-évaluation de sa démarche RSE-DD à partir du référentiel de la Conférence des Grandes Écoles et de la Conférence des Présidents d'Université. Dans les 5 domaines du référentiel, et sur 18 variables stratégiques et 44 variables opérationnelles, l'École s'évalue sur une échelle de 1 (niveau prise de conscience) à 5 (niveau exemplarité).

”

Dans les 5 domaines du référentiel, et sur 18 variables stratégiques, et 44 variables opérationnelles, l'école s'évalue sur une échelle de 1 (niveau prise de conscience) à 5 (niveau exemplarité).

Le résultat de l'auto-évaluation 2017 est transmis ci-après

Gouvernance

Contribuer avec l'ensemble des parties prenantes (internes et externes) à la construction d'une société responsable conciliant les dimensions économique, sociale et environnementale.

3

Formaliser sa politique de Responsabilité Sociétale & Développement Durable (DD&RS) et l'intégrer à toute l'activité de l'établissement.

3

Déployer (ressources humaines, techniques et financières...) et piloter la DD&RS au sein de l'Établissement (structures, collaborateurs, tableaux de bord...).

3

Enseignement & Formation

Intégrer les problématiques de la DD&RS dans les programmes des enseignements / Créer des pôles de formations spécialisées.

3

Favoriser et accompagner le développement des compétences en DD&RS des étudiants.

3

Favoriser et accompagner le développement des compétences en DD&RS des personnels des établissements (enseignants, chercheurs, administratifs).

4

Favoriser le développement d'une société de la connaissance respectueuse des Principes du DD&RS.

4

Recherche

Promouvoir la recherche Interdisciplinaire DD&RS de l'établissement au niveau territorial, national et international.

2

Mettre la recherche DD&RS, sa démarche et ses outils au service des programmes de formations initiales et continues et de la pédagogie.

2

Valoriser, transférer les résultats des travaux de recherche DD&RS auprès des parties prenantes tant au niveau national qu'international.

3

Gestion environnementale

Développer une politique de diminution des émissions de gaz à effet de serre et d'utilisation durable et réduction de la consommation des ressources.

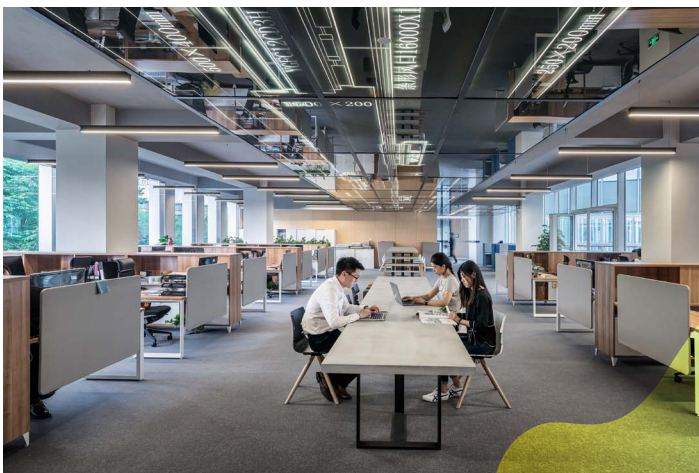
4

Développer une politique de prévention et de réduction des atteintes à l'environnement (dont les pollutions).

4

Développer une politique en faveur de la biodiversité.

3



Ancrage social & territorial

Favoriser une politique humaine et sociale de parité et de diversité au sein des personnels.

3

Valoriser et développer les compétences et la mobilité interne.

4

Développer une politique de la qualité de vie dans l'établissement (personnels et étudiants).

3

Favoriser une politique d'égalité des chances pour les étudiants.

4

Engager l'établissement dans le développement DD&RS sur ses territoires.

3

La démarche RSE-DD de TBS
a désormais plus de 10 ans.

Elle s'installe dans notre institution et nous souhaitons réussir son déploiement dans l'ensemble de l'organisation à l'aide des associations étudiantes et de l'ensemble du personnel et des professeurs.

NOS OBJECTIFS



Stratégie & Gouvernance

- Asseoir l'organisation RSE-DD en interne (voir stratégie) ;
 - Déterminer des indicateurs pour l'ensemble des actions phares RSE-DD de l'école ;
 - Développer la communication des actions RS-DD de l'école auprès de toutes ses parties prenantes.

Poursuivre la sensibilisation de l'ensemble du personnel et la formation des managers

Formation

- Promouvoir la Responsabilité Sociétale (RS) dans l'intégralité des programmes de formation ;
- Développer l'innovation pédagogique tant dans l'approche que dans le contenu pédagogique en s'appuyant sur le collège académique RS de TBS ;
- Sensibiliser les étudiants aux enjeux DD&RS en passant le Sulitest : 100% des primo-entrants de la formation diplômante continue et initiale au début et à la fin de leurs cursus passent le Sulitest ;
- Développer un partenariat entre étudiants TBS et le pur projet « Femmes du Rif » ;
- Déployer le jeu TBS avec comme objectif pédagogique de découvrir la RSE à travers la démarche de son école et contribuer à la démarche de progression continue de TBS ;
 - Faire rayonner les ANEDD sur le territoire.

Promouvoir le « learning by doing » par la participation des étudiants aux ateliers « Think and Create » ;

Recherche

- Poursuite et développement des recherches partenariales RSE-DD ;
- Définir un indicateur de suivi des recherches RSE-DD ;
- Promouvoir la diffusion de la Recherche RSE-DD auprès de toutes les parties prenantes.

Gestion écologique du campus

- Définir des indicateurs et objectifs RS pour l'ensemble des achats de TBS ;
- Favoriser l'allongement de la durée de vie des produits (informatique, mobilier...);
- Elaborer le plan de mobilité de l'école (PME) ;
- Manager le tri sélectif avec une communication semestrielle sur les impacts et mener des actions diminuer les déchets à la source ;

Sensibiliser les étudiants
et le personnel à une
alimentation saine et locale.

Politique sociale & ancrage territorial

- Développer le projet Equal.ID Formation des managers et des services fonctionnels sur la démarche RS de TBS ;
- Travail collaboratif sur la définition d'indicateurs RS pour chaque manager ;
- Promouvoir la démarche RS de l'école auprès des nouveaux collaborateurs en intégrant cette dernière au sein du livret d'accueil ;
- Développer des partenariats ciblés RS-DD sur le territoire ;
- Déployer la charte Entreprises et Quartiers au sein de l'école ;
- Développer les synergies entre étudiants, personnel administratif, enseignants et les habitants du quartier.

LES 3 ACCRÉDITATIONS INTERNATIONALES



TBS Toulouse

20, boulevard Lascrosses
31068 Toulouse Cedex 7, France
Tel : + 33 (0)561 2949 49
www.tbs-education.fr
international.tbs@tbs-education.fr