



OSHO INGENIERIA LTDA

COMUNICACIÓN DEL PROGRESO – COP 2019-

Bogotá, 15 de Febrero de 2020

## CONTENIDO

COMUNICACIÓN DEL PROGRESO – COP 2019-	1
1. Carta de presentación	4
2. Generalidad de la compañía	5
2.1. ¿Qué es osho ingeniería?	5
2.2. Nuestros productos y servicios	5
2.2.1. Ingeniería conceptual	5
2.2.2. Ingeniería Básica	6
2.2.3. Diseño de sistemas de extinción a base de agua	6
2.2.4. Diseño de sistemas de extinción a base de agentes limpios o híbridos	6
2.2.5. Diseño de sistemas de Detección y Alarma	7
2.2.6. Sistemas de Protección Pasiva	7
2.2.7. Estudios de Seguridad Humana	7
2.2.8. Planes IPM	7
2.2.9. Interventoría	8
2.3. Nuestros Planes	8
2.3.1. Misión	8
2.3.2. Visión	8
2.3.3. Objetivos Estrategicos	8
2.4. Nuestros compromisos	9
2.5. Nuestros valores	9
2.6. Organigrama empresarial	9
2.7. Estructura de servicios	10
2.8. Nuestras certificaciones	11
3. Nuestra gestión	12
3.1. Nuestra gente	12
4. Alineación con los principios del pacto global	14
4.1. Derechos Humanos	15



4.1.1.	Principios.....	15
4.1.2.	Acciones concretas ejecutadas .....	15
4.1.3.	Indicadores.....	16
4.1.4.	Plan para 2020 .....	16
4.2.	Derechos laborales .....	17
4.2.1.	Principios.....	17
4.2.2.	Acciones concretas ejecutadas .....	17
4.2.3.	Indicadores.....	18
4.2.4.	Plan para el 2020.....	18
4.3.	Medio ambiente .....	19
4.3.1.	Principios.....	19
4.3.2.	Acciones concretas ajecutadas .....	19
4.3.3.	Indicadores.....	19
4.3.4.	Plan para el 2020.....	20
4.4.	Anticorrupción.....	20
4.4.1.	Principios.....	20
4.4.2.	Acciones concretas ejecutadas .....	21
4.4.3.	Indicadores.....	21
4.4.4.	Plan para el 2020.....	21

## 1. CARTA DE PRESENTACIÓN

15 de febrero de 2020

Me complace confirmar que Osho Ingeniería LTDA reafirma su apoyo al Pacto Global de las Naciones Unidas y sus diez principios en los ejes temáticos de los Derechos Humanos, Medio Ambiente, Estándares Laborales y Anticorrupción. Adicionalmente, Nos comprometemos a difundir este documento público con nuestros grupos de interés mediante nuestros canales de comunicación.

El presente reporte describe los progresos realizados en 2019 por Osho Ingeniería LTDA en la integración de los principios del Pacto Global en la estrategia del negocio, cultura y operaciones diarias.

El alcance de este comunicado del progreso es el año 2019, en las diferentes sedes de la compañía.

Atentamente,



Javier Alberto Sotelo Calderón

Gerente General

## 2. GENERALIDAD DE LA COMPAÑÍA

### 2.1. ¿QUÉ ES OSHO INGENIERIA?

OSHO Ingeniería® es una compañía especialista en consultoría de protección contra incendios, con amplia experiencia y conocimiento técnico en la realización de consultorías, Interventorías, Inspección, diseños, auditorías, pruebas y mantenimiento de sistemas de protección contra incendios, realizados de acuerdo a los estándares de la (National Fire Protection Association) NFPA y especificaciones de organismos asesores en el campo de la seguridad, como Underwriters Laboratories UL y Factory Mutual F.M.

Contamos con un equipo de ingenieros y técnicos, certificados por la NFPA (National Fire Protection Association) como especialistas en protección contra incendio, identificados por la sigla (CEPI) y miembros de la SFPE (Sociedad Americana de Ingenieros Contra Incendios).

### 2.2. NUESTROS PRODUCTOS Y SERVICIOS

Dentro de nuestros productos y servicios se encuentran los siguientes:

- Ingeniería Conceptual.
- Ingeniería Básica
- Diseño de Sistemas de extinción a base de agua.
- Diseño de Sistemas de extinción a base de agentes limpios.
- Diseño de Sistemas de Detección y Alarma.
- Diseño de Sistemas de Protección Pasiva.
- Estudio Seguridad Humana.
- Planes IPM.
- Interventoría.

Los productos o servicios se hacen teniendo en cuenta principalmente las normas NFPA que se encuentran relacionadas en el listado maestro de registros y documentos.

---

#### 2.2.1. INGENIERIA CONCEPTUAL

Esta ingeniería es la primera etapa de cualquier proyecto en Ingeniería Contra Incendios y desarrolla el análisis de riesgos que presenta el área en estudio, Bajo parámetros como procesos de producción, manejo y tipo de materiales, mecanismos de almacenamiento, características estructurales, etc.

Esta ingeniería concluye definiendo los mecanismos de protección más adecuados (Sistemas particulares de extinción, detección, etc.) ubicados en los marcos de referencia dados por normas internacionales reconocidas y la necesidad y

disponibilidad de inversión de nuestros clientes. La Ingeniería Conceptual Contra Incendios incluye:

- Análisis y definición de tamaño, de riesgos.
- Determinación de áreas de protección y riesgos particulares.
- Definición de los criterios de diseño para los sistemas de extinción y detección de incendios (Protecciones Activas) y de confinamiento del fuego y seguridad humana (protecciones pasivas).
- Evaluación de los mecanismos de protección requeridos versus la disponibilidad de inversión del cliente.
- Auditorias de diseños de sistemas contra incendio elaborados por terceros.

---

### 2.2.2. INGENIERÍA BÁSICA

Esta ingeniería nace a partir de las especificaciones de diseño dadas por una ingeniería conceptual y realiza los diseños de los sistemas de protección contra incendio definidos. La Ingeniería Básica Contra Incendios incluye:

- Diseño (validación) de los sistemas definidos, a través de un software especializado en protección contra incendios.
- Planos (planta e isométrico) de cada sistema, según las exigencias dadas por las normas NFPA pertinentes.
- Cantidades de Obra y Presupuesto estimado por cada sistema.
- Cronograma de actividades para ejecución del proyecto.
- Plan de inversión según disponibilidad del cliente.
- Especificaciones de materiales y equipos.
- Elaboración de términos para contratación de instalación y puesta en marcha de los sistemas diseñados.

---

### 2.2.3. DISEÑO DE SISTEMAS DE EXTINCIÓN A BASE DE AGUA

- Redes privadas de protección contra incendio (Hidrantes y gabinetes)
- Sistemas de Rociadores automáticos.
- Sistemas de agua pulverizada.
- Sistemas de refrigeración con agua.
- Sistemas de Espuma.
- Bombas Contra Incendio.

---

### 2.2.4. DISEÑO DE SISTEMAS DE EXTINCIÓN A BASE DE AGENTES LIMPIOS O HÍBRIDOS

- CO<sub>2</sub>.
- FM 200.
- Vortex

- Entre otros.

---

#### 2.2.5. DISEÑO DE SISTEMAS DE DETECCIÓN Y ALARMA

- Sistemas de Detección y Alarma de tipo convencional e inteligente según las necesidades del cliente.
- Sistemas de Detección Temprana (Muestreo de Aire) para lugares especiales como centros de cómputo, tableros de control, etc.
- Sistemas de Detección de Gas.
- Sistemas de Detección de Calor.
- Sistemas de Detección de llamas.

---

#### 2.2.6. SISTEMAS DE PROTECCIÓN PASIVA

Nuestra compañía cuenta con ingenieros y técnicos con amplia experiencia en la evaluación y diseño de protecciones pasivas, y en la instalación de sellos corta fuego de fabricantes ampliamente reconocidos y certificados por laboratorios como **UL**, los cuales son aplicados para la protección de cableado eléctrico en áreas especiales como subestaciones eléctricas, centrales telefónicas, centros de cómputo, etc.

---

#### 2.2.7. ESTUDIOS DE SEGURIDAD HUMANA

- Diseño de medios de egreso en instalaciones residenciales, comerciales, industriales y petroquímicas.
- Diseño de Sistemas de Iluminación y señalización de Emergencia.
- Diseño de adecuaciones arquitectónicas para el mejoramiento de la seguridad humana.

---

#### 2.2.8. PLANES IPM

Un IPM consiste en el suministro planificado de servicios de inspección (evaluación), prueba y mantenimiento de sistemas contra incendio, bajo un procedimiento y seguimiento continuo, que permitirá a cualquier instalación obtener la confiabilidad de la operatividad correcta de sus sistemas contra incendio.

Nuestros ingenieros cuentan con amplia experiencia en la ejecución de planes IPM según los estándares dados por NFPA 25 (Prueba, Mantenimiento e Inspección de Sistemas Contra Incendio), brindándole a nuestro cliente el plan de IPM requerido (periodicidad), en función de sus necesidades y disponibilidad de inversión y siempre en función de la seguridad de sus instalaciones.

---

### 2.2.9. INTERVENTORÍA

Una interventoría consiste en el seguimiento permanente y secuencial que implica Supervisión - control - evaluación de cada una de las etapas de la contratación de servicios de verificación del desarrollo o la ejecución de un proyecto de suministro y montaje de un sistema contra incendio, vigilando que se lleve a cabo de acuerdo con las especificaciones, planos, normas y demás elementos estipulados o convenidos en contratos o convenios de sistemas en protección contra incendio con base en la Normatividad vigente.

## 2.3. NUESTROS PLANES

El cliente es la razón de ser del negocio. La empresa define la Misión, la Visión y los Objetivos Estratégicos, centrado en el cliente.

---

### 2.3.1. MISIÓN

Proteger la vida, la propiedad, el medio ambiente y el desarrollo de negocios por medio de servicios y soluciones de ingeniería contra incendios, basados en un trabajo ético y socialmente responsable; apoyados en un talento humano competente, comprometido y en continuo desarrollo personal y profesional.

---

### 2.3.2. VISIÓN

Para 2023, seremos reconocidos como la compañía más prestigiosa en servicios de ingeniería contra incendios y planeas IPM en Colombia, con presencia local en Centro y Sur América, siendo identificados por la transparencia, honestidad y el desempeño social de nuestro proceder, la calidad de los proyectos que desarrollamos y la innovación de nuestros servicios, generando el máximo valor y bienestar a nuestros clientes, colaboradores y accionistas.

---

### 2.3.3. OBJETIVOS ESTRATEGICOS

- a. Alcanzar y mantener un ROE del 15%.
- b. Incrementar la productividad de nuestras operaciones en un 10% a partir del 2020.
- c. Lograr un proyecto de innovación exitoso por año a partir del 2020.
- d. Contar con al menos una sede local fuera de Colombia en 2023.
- e. Brindar equilibrio Vida-Trabajo para aportar a la felicidad de los colaboradores.

Estos objetivos estratégicos, son apalancados por las acciones tomadas desde los diferentes procesos de la compañía y del sistema de gestión integrado HSEQ.



## 2.4. NUESTROS COMPROMISOS

La política y objetivos de la compañía fueron definidos por la Gerencia, con el fin de dar a conocer el compromiso de la empresa frente a sus grupos de interés. Dentro de las políticas de la compañía se tienen las siguientes:

- a. Política de gestión HSEQ
- b. Política de suministro y uso de elementos de protección personal.
- c. Política de No alcohol, tabaco y drogas.
- d. Política de manejo de correo corporativo.
- e. Política de prevención de lavado de activos, la no financiación del terrorismo y no corrupción.
- f. Política de trabajo infantil.

Las dos últimas políticas fueron generadas en el 2015 producto de la adhesión de OSHO Ingeniería al pacto global.

## 2.5. NUESTROS VALORES

Para laborar en Osho Ingeniería, tenemos definido que todos los trabajadores deben tener los siguientes valores, los cuales son los adoptados la compañía.

- Responsabilidad Social, Empresarial y Ambiental
- Pasión
- Frugalidad
- Transparencia y Honestidad
- Atención al cliente
- Gestión y promoción del conocimiento
- Respeto

## 2.6. ORGANIGRAMA EMPRESARIAL

Osho Ingeniería adopto la siguiente organización, esto con el fin de funcionar y gestionar más eficientemente los procesos y proyecto.

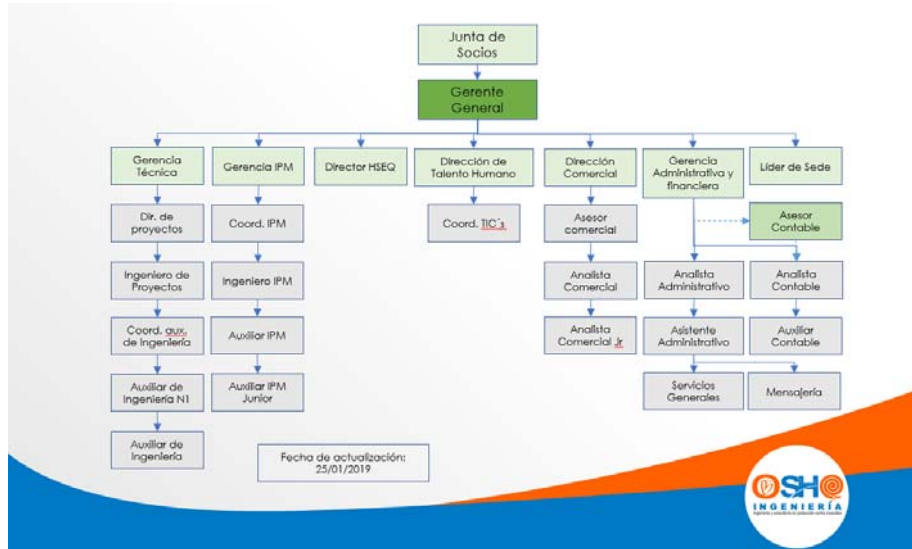


Figura 1. Organigrama.  
Fuente: Osho Ingeniería 2019.

## 2.7. ESTRUCTURA DE SERVICIOS

El sistema de gestión integral de la compañía es desarrollado bajo el enfoque de procesos, razón por la cual su estructura básica se puede entender por medio de la siguiente figura. Así mismo, este diagrama define los procesos estratégicos (define la directriz y los objetivos generales de funcionamiento de la compañía), los procesos misionales o de la cadena de valor (define las características y tipo de negocio, son los procesos que generan utilidades a la compañía) y los procesos de apoyo (suministran recursos para el desarrollo de los procesos misionales y sin los cuales la operación de la compañía se vería comprometida).

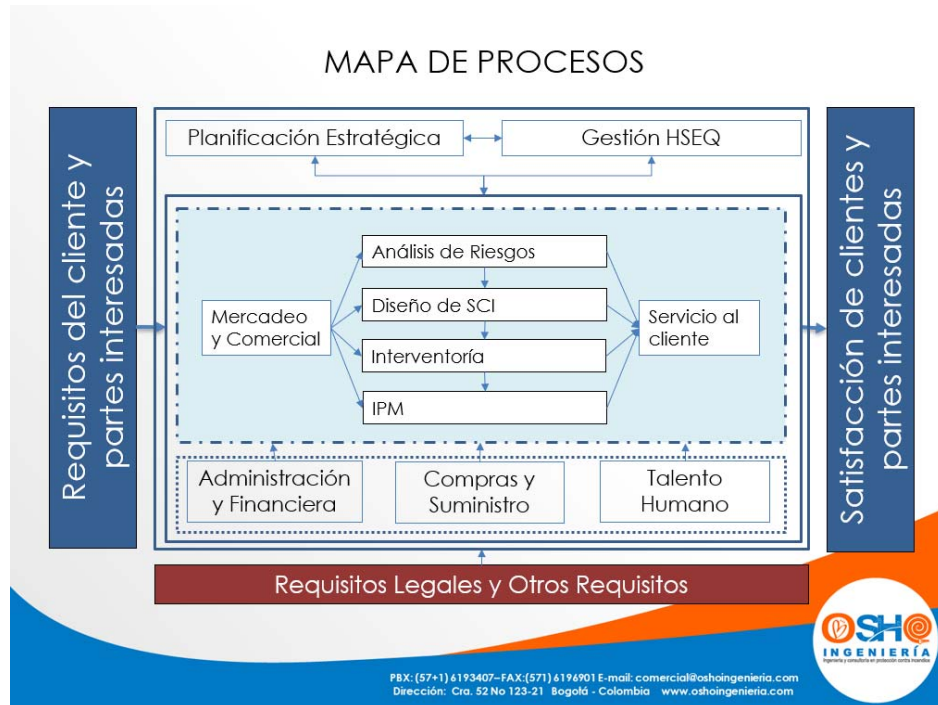


Figura 2. Mapa de Procesos  
Fuente: Osho Ingeniería 2018.

## 2.8. NUESTRAS CERTIFICACIONES

Osho Ingeniería se encuentra certificada en NTC ISO 9001:2015, NTC ISO 14001:2015, OHSAS 18001:2007.

Así mismo, desde el 2013 nos adherimos al Pacto Global de las Naciones Unidas, mediante el cual, apoyamos y nos comprometemos con los 10 principios, los cuales van dirigidos a cuatro ejes principales:

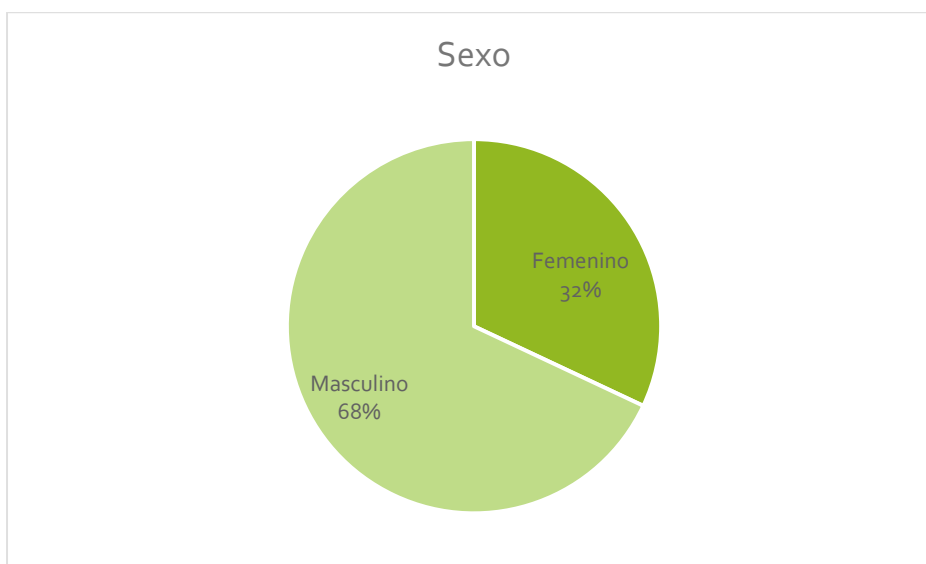
- a. Derechos Humanos.
- b. Estándares laborales
- c. Medio ambiente
- d. Lucha contra la corrupción.

### 3. NUESTRA GESTIÓN

#### 3.1. NUESTRA GENTE

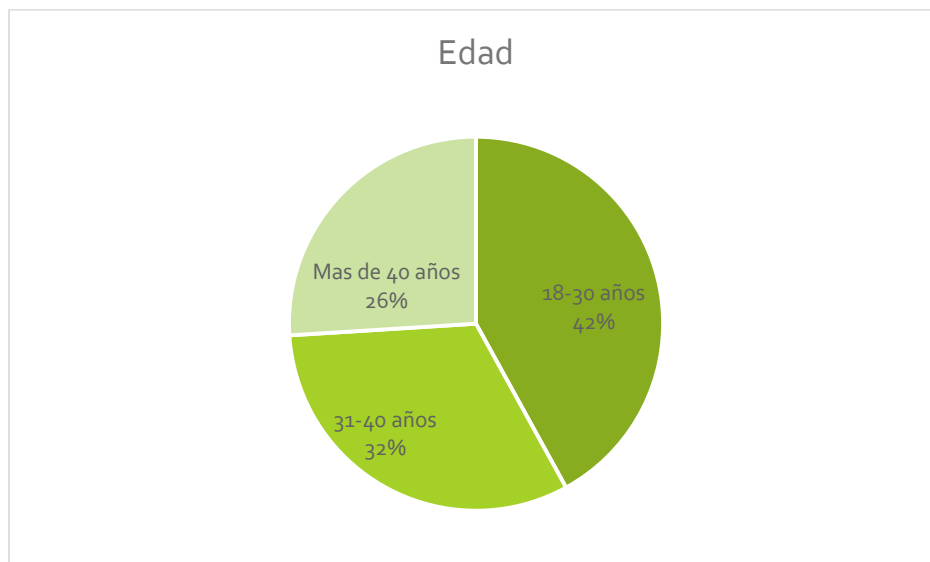
Osho Ingeniería ha venido implementado actividades y programas para el mejoramiento del desempeño tanto en nuestros proyectos como en la percepción de los trabajadores frente a la compañía en general. Osho ingeniería, cree que lo más importante es su gente y busca aportar a la felicidad de los trabajadores por medio del equilibrio vida- trabajo, objetivo incluido dentro de su plan estratégico.

A continuación, se muestra de forma general la información sociodemográfica de compañía, donde se incluye sexo, edad, estado civil y nivel de educación a diciembre de 2019.



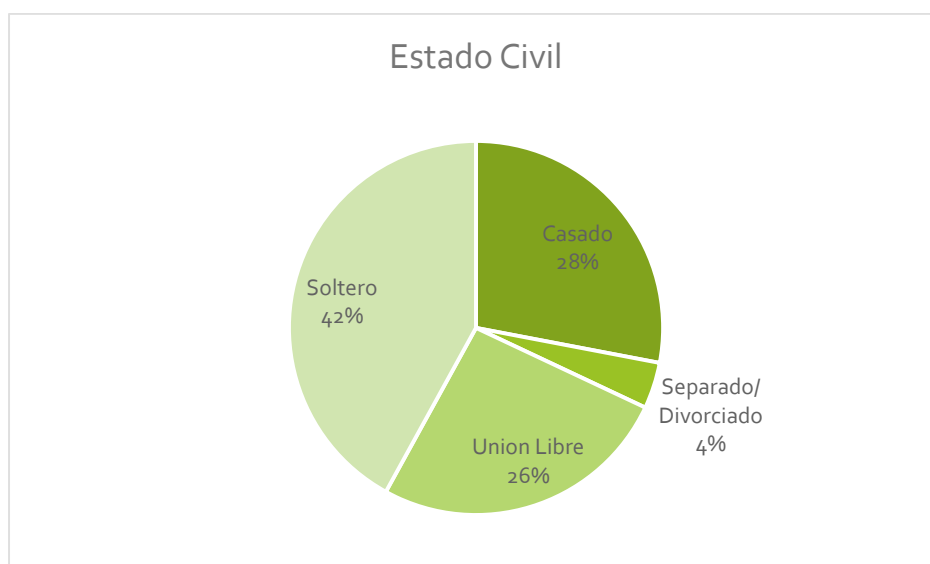
Grafica 1. Condiciones sociodemográficas, sexo.  
Fuente. Osho Ingeniería LTDA. Diciembre de 2019.

El mayor porcentaje de la población es del género masculino con el 68% y el 32% del género femenino.



Grafica 2. Condiciones sociodemográficas, edad.  
Fuente. Osho Ingeniería LTDA. Diciembre de 2019.

La población de la empresa es predominantemente joven con rango de edad entre 18 y 30 años con participación del 42%, siendo por el rango de edad de entre 31 a 40 años con el 32% de la participación.

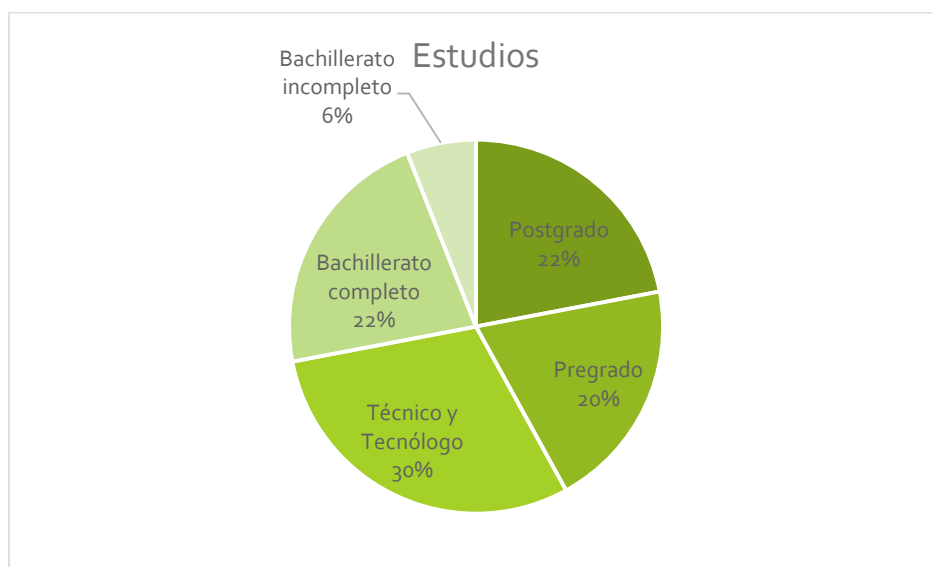


Grafica 3. Condiciones sociodemográficas, estado civil.  
Fuente. Osho Ingeniería LTDA. Diciembre de 2019.

En la gráfica 3 se muestra la distribución de la población teniendo en cuenta el estado civil. Se evidencia que se cuenta con predominio de solteros con el 42%, siguiendo por casados y en unión libre con el 28% y 26% respectivamente.

Osho Ingeniería apoya el crecimiento tanto personal como profesional de sus empleados, brindando ayudas económicas para estudio y cediendo espacios para el mismo.

En la siguiente gráfica, se muestra el nivel educativo del talento humano de la compañía.



Grafica 4. Condiciones sociodemográficas, nivel educativo.  
Fuente. Osho Ingeniería LTDA. Diciembre de 2019.

#### 4. ALINEACIÓN CON LOS PRINCIPIOS DEL PACTO GLOBAL

Osho Ingeniería se mantiene alineada a su estrategia de dar cumplimiento a los diez principios del pacto global, siguiendo con los programas para mantener y mejorar el bienestar de los grupos de interés. A continuación, se mencionarán las actividades desarrolladas por la compañía para gestionar las 4 áreas propuestas por el pacto global

- Derechos Humanos.
- Derechos Laborales.
- Medio Ambiente.
- Anticorrupción.

## 4.1. DERECHOS HUMANOS

### 4.1.1. PRINCIPIOS

Osho Ingeniería apoya y respeta la protección de los derechos humanos fundamentales reconocidos internacionalmente en su ámbito de influencia.

Osho Ingeniería asegura no ser cómplice de abusos a los derechos humanos.

### 4.1.2. ACCIONES CONCRETAS EJECUTADAS

- Mantenimiento y recertificación del sistema de gestión integral HSEQ bajo las normas NTC ISO 9001:2015, NTC ISO 14001:2144, NTC OHSAS 18001:2007.
- Contratos legalmente establecidos al 100% de los trabajadores. Así mismo, desde 2019, se están formalizando contratos a término indefinido.
- Acompañamiento y revisión por parte de nuestro revisor fiscal a los contratos de nuestros colaboradores, afiliación y pago de seguridad social.
- Afiliación del 100% de los trabajadores a Entidades Promotoras de salud -EPS-, Administradora de Riesgos Laborales -ARL-, Administradora de Fondo de Pensiones -AFP- y Caja de Compensación Familiar.
- Auditorías internas.
- Reporte de quejas y reclamos por parte de nuestras partes interesadas.
- Conformación del comité de convivencia laboral y prevención de acoso laboral.
- Medición anualmente de clima laboral y diagnóstico de riesgo psicosocial.
- Gestión para trabajo digno y seguro, identificando los riesgos asociados a las tareas realizadas e implementado programas para evitar accidentes de trabajo y enfermedades laborales.
- Implementación de programa de bienestar "Medicinas para la vida", donde se tienen establecidas ayudas financieras y días de descanso adicionales a las reglamentadas por ley.
- Más 1440 horas de capacitación en temas de seguridad, salud en el trabajo y medio ambiente y más de 1230 horas de capacitación técnica.
- Resguardo de información personal de trabajadores.
- Jornadas de trabajo no superior a 40 horas semanales.
- Suministro de recursos financieros para el bienestar y seguridad de los trabajadores.
- Inversión de más del 1.2% de lo facturado de la compañía en actividades de bienestar e implementación del programa de medicinas para la vida.
- Participación en actividades de responsabilidad social empresarial.
- Osho ingeniería no se involucra, ni establece ninguna relación laboral o comercial con empresas o instituciones que ejecuten actividades que vulneren los derechos humanos.

- Proceso de selección objetivo, donde prime el perfil, las competencias y el alineamiento de los valores institucionales.

---

#### 4.1.3. INDICADORES

- Cero (0) enfermedades profesionales con días perdidos.
- 3 accidente de trabajo con 2 días perdidos.
- Ausentismo inferior al 2,6% en el 2019.
- Cubrimiento del 91% de los trabajadores del programa de medicinas para la vida (día de descanso de final de año, medio día de descanso por cumpleaños, auxilio escolar por estudio para trabajadores e hijos de trabajadores, préstamos de estudio, entre otros); con una inversión aproximada del 1,2% de los ingresos de 2019 de la compañía.
- 100% de trabajadores con contrato laboral vigente con salario superior al mínimo legal.
- 100% de los trabajadores con prestaciones sociales.

---

#### 4.1.4. PLAN PARA 2020

- Ejecución del 100% de los programas de seguridad y salud en el trabajo, para el bienestar de los trabajadores, donde se incluye el programa de seguridad industrial, seguridad vial y de riesgos prioritarios (trabajo en alturas, espacios confinados y riesgo químico).
- Implementación de jornadas 6am-2pm 2 viernes al mes, esto para fomentar el equilibrio Vida Vs Trabajo.
- Continuar con la implementación del programa de medicinas para la vida de Osho Ingeniería, donde se tiene el programa de hábitos de vida saludable, programas de vigilancia de riesgo psicosocial, auditivo y osteomuscular.
- Actualización y seguimiento de la matriz de peligros y riesgos, asegurando su gestión para evitar la materialización de accidentes y enfermedades laborales.
- Cumplir al menos con el 80% del plan de formación y capacitación técnico y HSEQ en la compañía.
- Implementar el programa de mejoramiento de clima organizacional y riesgo Psicosocial.
- Cumplimiento legal colombiano en cuanto a legislación laboral y de riesgos laborales.



## 4.2. DERECHOS LABORALES

### 4.2.1. PRINCIPIOS

Osho Ingeniería respeta la libertad de asociación sindical y el reconocimiento efectivo del derecho a la negociación colectiva.

Osho Ingeniería apoya la eliminación de todas las formas de trabajo forzado y obligatorio.

Osho Ingeniería apoya la erradicación efectiva del trabajo infantil.

Osho Ingeniería promueve la eliminación de la discriminación en materia de empleo y ocupación.

### 4.2.2. ACCIONES CONCRETAS EJECUTADAS

- Mantenimiento del Sistema de gestión en Seguridad y Salud Ocupacional bajo la NTC ISO OHSAS 18001:2007 e implementación y cumplimiento del Sistema de Gestión en Seguridad y Salud en el Trabajo bajo el Decreto 1072 de 2015.
- Los empleados de Osho Ingeniería no se encuentran organizados sindicalmente.
- Entrega constante de elementos de protección personal y entrenamiento en riesgos prioritarios.
- Pagos de salarios puntuales.
- Divulgación de las responsabilidades del Comité de Convivencia Laboral –CCL- en cuanto a gestión de quejas por acoso laboral. Así mismo, se comunica a los colaboradores como identificar el acoso laboral y el procedimiento para interponer una queja.
- Conformación y funcionamiento del Comité Paritario de Seguridad y Salud en el Trabajo, el cual tiene como finalidad velar por el cumplimiento de los requisitos en SST, gestionar los requerimientos de los trabajadores e investigar los accidentes de trabajo.
- Implementación de proceso de inducción y reinducción, en donde se muestran los conceptos básicos de seguridad y salud en el trabajo, derecho y obligaciones de los trabajadores, divulgación de los perfiles del cargo (responsabilidades, obligaciones, etc.) y procedimientos seguros de trabajo.
- Implementación de programas de promoción y prevención en seguridad y salud en el trabajo:
  1. Programa de vigilancia epidemiológica auditivo.
  2. Programa de vigilancia epidemiológica psicosocial.
  3. Programa de vigilancia epidemiológica ergonómico.

4. Programa de prevención y promoción de hábitos de vida saludable.
  5. Programas de higiene industrial.
  6. Programa de seguridad industrial.
- Elaboración, divulgación e implementación de la política institucional del Trabajo Infantil, donde se manifiesta el no patrocinio del trabajo de niños y menores de edad en la compañía.
  - No se ha realizado la contratación de menores de edad.
  - Procesos de reclutamiento y selección sin restricción de edad, sexo, religión, raza, política y orientación sexual.
  - Las actividades de bienestar tienen cobertura al 100% de los trabajadores de la compañía.

---

#### 4.2.3. INDICADORES

- Cero (0) demandas por violación a los derechos de libre asociación.
- El 100% de las quejas remitidas al comité de convivencia han sido tramitadas y respondidas.
- Cubrimiento al 100% en actividad de inducción y reinducción efectiva.
- Alcance al 100% en el programa de formación y capacitación.
- Inversión de más de 1440 Horas Hombre en capacitación en temas de seguridad, salud en el trabajo y medio ambiente.
- Inversión de más de 1230 Horas Hombre en capacitación técnica referente al *core* del negocio.
- Cero (0) menores de edad contratados.
- Cobertura de 91% de los trabajadores en actividades de bienestar y de integración.
- 68% hombres y 32% mujeres en Osho Ingeniería; sin embargo, el 44% de los cargos directivos de la empresa son administrados por mujeres.
- Se disminuyó la accidentalidad laboral representada con índice de lesiones incapacitantes (ILI<sup>1</sup>) en un 78%, pasando en 2018 de 0,12 a 0,027 en 2019.

---

#### 4.2.4. PLAN PARA EL 2020

- Continuar con la implementación de programa de medicinas para la vida y actividades de bienestar y de integración.
- Más de 950 Horas Hombre en capacitación técnica y más de 700 horas en capacitación en HSE.

---

<sup>1</sup> El índice de lesiones incapacitantes -ILI- como indicador relaciona el número de accidentes de trabajo registrados que han generado incapacidad, el número de días de incapacidad y la pérdida de capacidad laboral o muertes que generaron dichos eventos. Este indicador no tiene unidad ni interpretación definidas, simplemente se puede manejar estableciendo comparaciones con el ILI de empresas del mismo sector o en la misma empresa con dos o más periodos.

- Cumplimiento del 80% de los programas de promoción y prevención en seguridad y salud en el trabajo.
- Disminuir el Índice de Lesiones Incapacitantes en 2020 con relación a 2019.

### 4.3. MEDIO AMBIENTE

#### 4.3.1. PRINCIPIOS

Osho Ingeniería apoya la aplicación de un criterio de precaución respecto a los problemas del medio ambiente.

Osho Ingeniería adopta iniciativas para promover una mayor responsabilidad ambiental.

Osho Ingeniería alienta el desarrollo y la difusión de tecnologías limpias para el medio ambiente.

#### 4.3.2. ACCIONES CONCRETAS AJECUTADAS

- Recertificación de sistema de gestión de medio ambiente bajo la norma NTC ISO 14001:2015.
- Actualización y cumplimiento de legislación ambiental aplicable a las actividades de compañía.
- Implementación, divulgación y actualización constante de la política de gestión integral HSEQ.
- Identificación de aspectos e impactos ambientales y gestión de los aspectos prioritarios.
- Implementación de programa de ahorro y uso eficiente de agua y energía.
- Implementación de programa de gestión integral de residuos sólidos.
- Implementación de programa de huella de carbono y desarrollo de actividades de compensación.
- Acciones de donación y ayuda mutua con Fundación Humedal Torca-Guaymaral, para la conservación de la reserva forestal Thomas Van Der Hammen.
- Desarrollo de programa de capacitación en temas HSEQ, en donde se incluyeron gestión de residuos sólidos, ahorro de recursos y conservación ambiental.
- Implementación de iniciativas para optimizar el ahorro de recursos naturales en las oficinas de la compañía.

#### 4.3.3. INDICADORES

- En promedio se gestionó de forma adecuada el 92% de los residuos sólidos generados en la operación de 2019.

- Aunque en comparación con el año 2018, la huella de carbono se incrementó en 2019, esta huella de carbono se compensa con la siembra de más de 240 árboles.
- Para compensar la huella de carbono de Osho Ingeniería en 2019 (77.14 Ton de CO<sub>2</sub> equivalentes), se realizó la siembra de 200 árboles en la reserva forestal Thomas Van Der Hammen, con el apoyo de la Fundación Humedal Torca-Guaymaral y 40 árboles en el colegio Josefina Serrano en Bello Antioquia, esto con apoyo de la Fundación ABC PRODEIN y Fundación con Vida.
- Desde 2014 hasta 2019, se llevan sembrados más de 1260 árboles.
- 100% de residuos peligrosos generados, son dispuestos responsablemente, por medio de proveedores con los permisos y licencias ambientales respectivas.
- Cero (0) desviaciones en cumplimiento de la legislación ambiental colombiana aplicable a las actividades de la compañía.
- Cero (0) incidentes con afectación al ambiente.
- En consumo de agua, para 2019 se dio un consumo total de 368 m<sup>3</sup> con un consumo por persona de 0,49m<sup>3</sup>/persona, donde se evidencia que se incrementó el consumo de agua a nivel nacional.
- En consumo de energía, para 2019 se dio consumo total de 22818 KW/h con consumo por persona de 30.2KW/h/ persona, donde se evidencia que se mantuvo el consumo con relación a 2018.

---

#### 4.3.4. PLAN PARA EL 2020

- Actualizar la matriz de requisitos legales ambientales aplicable a las actividades de la compañía.
- Actualización de matriz de identificación de aspectos e impactos ambientales.
- Cumplir con las metas establecidas en 2019 para las sedes de la compañía que no lograron la meta; para las sedes que, si lo consiguieron, reducción del consumo per cápita de agua y energía en un 1% en comparación con el año 2019.
- Continuar con la gestión integral de residuos sólidos y peligrosos.
- Ejecutar el programa de capacitación HSEQ, en donde se incluyan temáticas ambientales.
- Continuar con relación de cooperación con la Fundación Humedal Torca, ABC PRODEIN y Fundación con Vida.

### 4.4. ANTICORRUPCIÓN

---

#### 4.4.1. PRINCIPIOS

Osho Ingeniería actúa contra todas las formas de corrupción incluyendo la extorsión y el soborno.

---

#### 4.4.2. ACCIONES CONCRETAS EJECUTADAS

- Divulgación constante de la política anticorrupción de Osho Ingeniería, la cual involucra a todos los colaboradores, clientes y proveedores.
- Firma de política anticorrupción por parte clientes, en la etapa de negociación y formalización de contrato.
- Establecimiento como requisito para la selección de proveedores, la firma de la política anticorrupción.
- Generación y divulgación del código de ética y transparencia de Osho Ingeniería.

---

#### 4.4.3. INDICADORES


- 100% de contratos establecidos con clientes con firma de política de no corrupción.
- 100% de proveedores con firma de política de no corrupción.
- Un código de ética y transparencia, vigente divulgado y publicado para consulta de todas las partes interesadas.

---

#### 4.4.4. PLAN PARA EL 2020

- Establecimiento de parámetros de selección de clientes, con el fin de evitar relaciones comerciales con empresas involucradas en narcotráfico y lavado de activos (consulta en lista Clinton).
- Incluir en proceso de compras suministros, plan para evitar relaciones comerciales con empresas involucradas en narcotráfico y lavado de activos.
- Continuar con la divulgación de la política anticorrupción en las jornadas de inducción y reinducción del personal.
- Divulgar por lo menos una vez al año el código de ética y transparencia de Osho Ingeniería a todos los trabajadores.

Fin de Comunicado del Progreso.



Javier Alberto Sotelo Calderón  
Gerente General