



2019
RELATÓRIO
SOCIOAMBIENTAL

Exercício 2018

SUMÁRIO

RELATÓRIO

Sobre o Relatório

03. *Palavra do Presidente*

Pilar Institucional

06. *Quem Somos*

07. *Nossos Serviços*

16. *Nossos Números*

17. *Centro de Serviços Compartilhados - CSC*

18. *Onde Estamos*

20. *Décadas de História*

22. *Cultura de Valores*

29. *Nossa Governança Corporativa*

30. *Comitê de Conduta e Canais de Denúncia*

31. *Nossa Gente*

35. *Selo Pró-Ética e Gestão de Riscos*

36. *Valorização de Pessoas*

38. *Desenvolvimento dos Colaboradores*

41. *Saúde e Segurança*

43. *Certificações*

Pilar Ambiental

46. *Gerando Valor com Práticas Sustentáveis*

50. *Geração de Energia a partir do Biogás*

52. *Inovação*

54. *Preservação do Meio Ambiente*

55. *Resíduos Coletados*

56. *Valorização de Resíduos*

57. *Educação Ambiental*

Pilar Social

62. *Instituto Solví*

63. *Responsabilidade Social - PPCS*

66. *Dia do Voluntariado*

69. *Incentivo à Cultura, Educação, Esporte e Saúde*

70. *Investimento Social Privado*

71. *Fundo SOMAR*

73. *Patrocínio Social*

Pilar Econômico

76. *Desempenho Econômico*

78. *Visão de Futuro*

80. *Indicadores*

SOBRE O RELATÓRIO



O Relatório Anual Solví 2019 / Exercício 2018 apresenta os resultados gerados pelo **Grupo Solví**, entre os dias 1º de janeiro e 31 de dezembro de 2018, divididos em quatro pilares: Institucional, Ambiental, Social e Econômico.

O conteúdo reflete a atuação do Grupo, composto por mais de 50 empresas distribuídas em quase todos os estados brasileiros, além da Bolívia, Argentina e Peru – durante esse período.

Assim, a partir destes quatro pilares, cuja base é o fator sustentabilidade, o **Grupo Solví** apresenta, neste relato, suas ações e seus impactos diretos na sociedade, no ambiente, na empresa e no crescimento do setor. De forma geral, foi preservada a média histórica de três anos para análise da evolução dos indicadores. Para a coleta de informações, foram realizadas entrevistas com os principais representantes do Grupo.

Além da versão impressa, o documento em versão PDF pode ser acessado no site: www.solvi.com/bibliotecarelatorio-anual

Expediente:

O Relatório Socioambiental da Solví Participações é uma publicação interna, editada pela área de comunicação do Grupo Solví. Diretor Presidente: Celso Pedroso | Diretor Financeiro: José Diniz / Célia Francini | Diretor Técnico: Eleusis Di Creddo / Diego Nicoletti | Diretor de Pessoas: Lucas Radel | Diretora de Auditoria Interna, Riscos e Controle: Célia Francini | Coordenação: Ana Rita Castillo Lopes | Edição: Ikaró Moraes | Revisão: Aline Lemos de Ramos, Adrian Mizaél Silva e Sabrina Caroline da Silva | Jornalista Responsável: Gracita Kerr (MTB 19020). Design: Silvio Cuzziol | Impressão: Margraf | Tiragem: 1.500 exemplares | Fotos: acervo Solví, banco de imagens Shutterstock, Freepik | Comentários e sugestões: comunicacao@solvi.com

PALAVRA DO PRESIDENTE

Em 2018, iniciamos uma nova fase na nossa governança corporativa com a instituição do Conselho de Administração. Quando, com muito orgulho, responsabilidade e dedicação assumi a presidência do **Grupo Solví** no início do ano, fiquei muito tranquilo ao conhecer a sua composição que compartilha experiências e sabedoria em todas as suas ações. O órgão, que tem natureza colegiada, cumpriu com êxito o desafio de uma atuação consistente na definição de estratégias e assegurando a continuidade dos negócios do Grupo.

Com o apoio dos Comitês de Conduta, Pessoas, Riscos e Auditoria de Investimento, o **CA (Conselho de Administração)** assegurou que o **MES – Modelo de Empresariamento Solví** – desse sustentação às nossas atividades e para que cumpríssemos a nossa missão de ser uma empresa que desenvolve **“Soluções para a Vida trabalhando com integridade para o bem”**.

Nosso trabalho impacta positivamente a vida de mais de **10 milhões de pessoas** no Brasil, Argentina, Peru e Bolívia. Sabemos que o sucesso e a perenidade dos negócios do **Grupo Solví** dependem da empresa manter-se em sintonia com as demandas da sociedade, que vive uma transformação constante e de velocidade cada vez mais rápida. Acompanhamos esse movimento com investimentos nas áreas de: capacitação de nossos colaboradores, desenvolvimento de tecnologias de ponta incrementando nosso portfólio com novos serviços ambientais e, aumentando o raio de atuação das nossas **Unidades de Valorização Sustentável - UVSs**.

Finalizamos o ano com mais de **7.300 contratos de clientes privados** (13,6% de crescimento) e **219 contratos públicos** (35% de crescimento). Tratamos adequadamente mais de **11,5 milhões de toneladas** de resíduos. As 03 usinas termelétricas geraram em média **45 MW/h**, energia suficiente para atender cerca de **530 mil habitantes**.

Em continuidade ao **Projeto Semear 50**, inauguramos **5 novas UVSs** em 2018: em maio, a UVS Guapó da Resíduo Zero Ambiental (Goiás/GO); em julho, a UVS Victor Graeff e, no final do ano, o Transbordo de Tramandaí, ambos da CRVR, no Rio Grande do Sul. Em outubro, a UVS Sotero Ambiental iniciou suas atividades em Salvador, Bahia. Além disso, inauguramos a LAM - Logística Ambiental Mediterrâneo S/A - em Córdoba, Argentina.

Nosso crescimento contínuo, avanços tecnológicos e sustentabilidade são resultados conquistados por um ambiente de trabalho saudável, ético e respeitoso que disseminamos para o público que temos relacionamento como: acionistas, clientes, comunidades, concorrentes, fornecedores, prestadores de serviços, governo, dentre outras partes relacionadas.

Tenho certeza que nossos avanços são decorrentes do comprometimento de todos com o nosso **Código de Conduta, as Políticas de Controle e o Programa de Integridade Sustentável (PIS)**.

Com reconhecimento e respeito, agradeço a todos que contribuíram até agora em nossa jornada.



PILAR INSTITUCIONAL

Temos o compromisso de trabalhar para a construção de um mundo melhor, compartilhando riquezas que são geradas em nossas operações e negócios e fazemos isso por meio de Unidades de Valorização Sustentável (UVSs).

As inúmeras empresas que carregam a nossa marca oferecem serviços no segmento de Resíduos Públicos, Soluções Industriais, Saneamento e Valorização Energética.

A experiência adquirida em mais de 40 anos de atuação nos permite o controle e mitigação de possíveis impactos, sempre com o olhar voltado para a geração sustentável de riquezas para os clientes e a sociedade, assegurando o equilíbrio entre as relações humanas, o meio ambiente e o desempenho econômico.

Somos uma rede de empresas capaz de mudar o futuro das pessoas praticando a Sustentabilidade.

QUEM SOMOS

Mais de quatro décadas de pioneirismo, inovação e alto nível dos serviços prestados.

Com mais de 50 empresas, a **Solvi** é o maior grupo nacional de atuação em multi soluções ambientais integradas. Suas coligadas destacam-se nos segmentos de **Tratamento, Valorização e Destinação de Resíduos, Soluções para Resíduos Públicos, Soluções Industriais, Saneamento e Valorização Energética** por meio de concessões e contratos de clientes públicos e privados e PPPs. Está presente em centenas de cidades brasileiras, além de municípios da Argentina, Bolívia e Peru.

O Grupo tem trajetória de mais de 40 anos marcada pela inovação, pioneirismo e alto nível de seus serviços. Realizou a primeira venda no mundo de créditos de carbono, oriundos da captação e queima em flares do gás metano de aterro sanitário. É também responsável pela implantação da primeira usina termelétrica movida a biogás do Nordeste, localizada na cidade de Salvador, BA e, recentemente, implantou a maior usina termelétrica à biogás da América Latina.

A estratégia de crescimento de novas UVSs favorece sociedades com grupos empresariais locais sempre com foco na mitigação de riscos. Priorizando investimentos em tecnologias limpas que promovem a diminuição de emissões atmosféricas, proteção dos recursos hídricos, do solo e águas subterrâneas, reflorestamento e proteção da flora e fauna, entre outras exigências para a preservação de recursos naturais.

Com ações ambientalmente responsáveis, a **Solvi** busca promover o desenvolvimento sustentável das comunidades onde atua.

Uma plataforma de indicadores empresariais, econômicos e de manutenção contribuem na gestão administrativa e nas operações desenvolvidas. O gerenciamento desses dados é feito pelo **Centro de Serviços Compartilhados (CSC)**, que garante acompanhamento rigoroso, agilidade e eficiência por meio de processos transacionais, atendimento ao *compliance* e ferramentas de controle.

O segmento de negócios em que o **Grupo Solvi** está exige atualização constante de conhecimentos, ferramentas e tecnologias. A **Academia de Excelência** promove o desenvolvimento profissional dos colaboradores com programas de formação técnica, estagiários, trainees, desenvolvimento de lideranças e inclusão de deficientes físicos. Um plano de sucessão com um programa formal promove a identificação, desenvolvimento e preparação de sucessores para assumir posições na diretoria e na gestão das empresas.

O **Comitê de Ética e Conduta** instituído pelo Grupo tem a função de agente consultivo na esfera do seu Conselho de Administração. Com agenda periódica de encontros, os membros mantêm o debate sobre temas, discutem e dão seguimento a propostas e soluções para questões formalmente apresentadas.



NOSSOS SERVIÇOS

Atuamos como **Unidades de Valorização Sustentável**, conceito em que a relação e o cuidado com a sociedade e a qualidade de vida das pessoas tem nível de importância para a empresa tão relevante quanto os resultados econômicos. Esse posicionamento é o que determina nossas atividades no tratamento e destinação de resíduos e projetos de engenharia ambiental.

ÁREAS DE ATUAÇÃO:



CONCESSÕES E PPPs

Prestar serviços de qualidade à população, a partir de contratos de longa duração firmados junto a governos municipais, tendo como premissa básica o respeito ao meio ambiente. Esse é o principal objetivo do **Grupo Solví** no segmento de Resíduos Públicos.

Principais Serviços:

- Gestão e Operação de Aterros Sanitários
- Coleta Domiciliar
- Coleta Hospitalar
- Coleta Seletiva
- Limpeza Especial
- Manutenção de Áreas Verdes
- Transbordo
- Tratamento de Resíduos de Saúde (RSS)
- Compostagem
- Limpeza de Vias Públicas
- Reciclagem
- Tratamento e Valorização de Resíduos da Construção Civil (RCC)



TRATAMENTO E DESTINAÇÃO

O **Grupo Solví** possui domínio de multitecnologias e as utiliza de maneira inteligente e integrada. Dessa maneira pode apresentar sempre a melhor solução para o cliente com garantia de segurança e agilidade, além do melhor custo-benefício. Tem unidades próprias para tratamento e valorização dos resíduos, infraestrutura de ponta e as certificações ISO 9001, 14001 e OHSAS 18001.

Principais Serviços:

- Aterro Classe II – resíduos não perigosos
- Aterro Classe I – resíduos perigosos
- Coprocessamento
- CDR
- Manufatura Reversa / Logística Reversa
- Incineração
- Compostagem de Orgânicos
- Dessorção Térmica
- Tratamento de Efluentes
- Triagem e Reciclagem



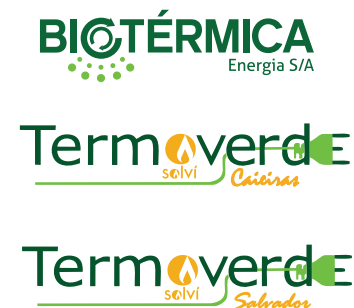
PILAR INSTITUCIONAL



Garantir a qualidade e a universalização dos serviços de abastecimento de água e coleta e tratamento de esgoto à população.

Principais Serviços:

- Água – captação, tratamento, estações elevatórias, distribuição, monitoramento de qualidade.
- Qualidade da água potável.
- Esgoto – rede coletora, tratamento, estações elevatórias, disposição.
- Gestão comercial – leitura de hidrômetros, entrega de faturas, cobrança, controle de fraudes, atendimento ao cliente.



A Solví é a empresa líder no Brasil na geração de energia a partir de biogás, tendo 3 usinas térmicas em operação: a Termoverde Salvador na Bahia, Termoverde Caieiras em São Paulo e a Biotérmica em Minas de Leão, RS.

A usina utiliza como combustível para a geração de energia o gás metano do biogás decorrente da decomposição dos resíduos orgânicos depositados nos aterros. A geração de energia a partir do metano é uma forma sustentável de valorização dos gases do aterro, além de gerar créditos de carbono.

Principais Serviços:

- Geração de energia sustentável com a captação e valorização do biogás proveniente dos aterros.
- Créditos de carbono.
- Termelétricas a biogás de aterros sanitários.



Multi soluções ambientais e serviços integrados na Argentina, Bolívia e Peru.

Principais Serviços:

- Aterros Sanitários
- Planta de Transferência de Resíduos
- Coleta Domiciliar
- Varrição de Vias
- Manutenção de Áreas Verdes
- Limpeza de Vias Públicas
- Triagem e Reciclagem
- Compostagem



Promover soluções inovadoras em gestão ambiental que visem à destinação sustentável de resíduos gerados pelo segmento industrial. Essa é a principal missão das empresas do Grupo Solví que integram o segmento de Resíduos Privados.

Principais Serviços:

- Coleta Industrial/Comercial
- Compostagem
- Gerenciamento Total de Resíduos (TWM)
- Produção de Adubos Organominerais
- Triagem e Reciclagem
- Monitoramento Atmosférico
- Remediação de Áreas Impactadas

PILAR INSTITUCIONAL

CONCESSÕES E PPPs

Alfnas Ambiental **Alfnas, MG**

Realiza serviços de coleta de resíduos sólidos domiciliares, coleta seletiva de resíduos recicláveis, alocação de equipes especiais para serviços diversos, manutenção, ampliação e operação de aterro sanitário licenciado.

INOVA **São Paulo, SP**

Realiza serviços indivisíveis de limpeza urbana na cidade de São Paulo utilizando equipamentos de alta tecnologia. Além dos cuidados com a cidade a INOVA também implanta projetos de conscientização e educação ambiental nos bairros atendidos da cidade de São Paulo.



UVS Loga
Coleta mecanizada
São Paulo - SP

LOGA - Logística Ambiental **São Paulo, SP**

Concessionária para os serviços de coleta, transporte, tratamento e disposição final dos resíduos domiciliares e de serviços de saúde da região Noroeste da cidade de São Paulo. Responsável por prestar serviços para 1,6 milhão de domicílios, iniciou a coleta mecanizada (sistema subterrâneo e de superfície) e realizou investimentos importantes para população como a modernização de uma das maiores estações de transbordo da América Latina, uma central de tratamento de resíduos de saúde e a central mecanizada de triagem de resíduos recicláveis. Desde 2014, avança na expansão da coleta seletiva para todas as ruas das 13 prefeituras regionais atendidas.



UVS Loga
Serviços de Limpeza
Pública
São Paulo - SP

Revita **Itaquaquecetuba (SP), Quatá (SP) e João Pessoa (PB)**

Desenvolve trabalhos com soluções ambientais ligadas aos serviços de limpeza urbana, coleta, transporte, tratamento e disposição final de resíduos, assim como a manutenção de aterros sanitários.

Rio Grande Ambiental **Rio Grande, RS**

Desenvolve trabalhos com soluções ambientais ligadas aos serviços de limpeza urbana, coleta, transporte, tratamento e disposição final dos resíduos domiciliares e de serviços de saúde, assim como a manutenção de aterros sanitários.

São Carlos Ambiental **São Carlos, SP**

Concessionária responsável pela prestação de serviços de coleta, transporte, tratamento e destinação final de resíduos domiciliares e hospitalares em Parceria Público Privada, que atende mais de 243 mil habitantes do interior paulista.

UVS São Carlos Ambiental
Serviços de Coleta e Destinação - SP



SBC Ambiental **São Bernardo do Campo, SP**

A Unidade de Valorização Sustentável SBC Ambiental é uma prestadora de serviços ambientais especializada em limpeza urbana (coleta domiciliar e seletiva, descarte de entulho e bota fora, varrição de vias e central de triagem).

PILAR INSTITUCIONAL

Sotero Ambiental Salvador, BA

A Unidade de Valorização Sustentável Sotero Ambiental é uma prestadora de serviços ambientais especializada em limpeza urbana. Atua na cidade de Salvador utilizando equipamentos de alta tecnologia. Além dos cuidados com a cidade a Sotero também trabalha em diversos projetos de conscientização e educação ambiental.



UVS Sotero Ambiental
Serviços de Limpeza pública e praias
Salvador - BA

VEGA Ambiental Brasil

Empresa acionista em contratos que trabalham com soluções em coleta, tratamento e destinação final de resíduos sólidos urbanos, industriais, de serviços de saúde e de valorização de resíduos, assim como a manutenção, operações de transbordo e operação de aterro sanitário licenciado.

Viasolo Betim, Montes Claros e Sabará, MG

Atua no segmento de valorização de resíduos através de implantação e operação de aterro sanitário e na prestação de serviços de limpeza urbana, transporte e tratamento de resíduos sólidos das coletas de resíduos hospitalares.



UVS Viasolo
Serviços de Limpeza
Pública - Betim - MG

TRATAMENTO E DESTINAÇÃO

Águas Claras Ambiental Simões Filho, BA

Opera com foco na área de destinação final e beneficiamento de resíduos da construção civil. Atende a Região Metropolitana de Salvador sendo o único local ambientalmente adequado para destinação final de Resíduos da Construção Civil.

UVS BATTRE
Vista Aérea do Aterro
Salvador - BA



BATTRE Salvador, BA

Responsável pela operação e manutenção da estação de transbordo que atende a cidade de Salvador e pela implantação, operação e manutenção do Aterro Metropolitano Centro, que atende aos municípios de Salvador, Simões Filho e Lauro de Freitas.

Bob Ambiental Belford Roxo, RJ

Localizada no bairro de Recantus, em Belford Roxo, Baixada Fluminense. Opera na disposição final de resíduos sólidos urbanos, manutenção do aterro sanitário com tratamento de chorume, evitando a contaminação do solo.

PILAR INSTITUCIONAL

CRVR

Porto Alegre - RS

Destinação final e valorização de resíduos sólidos urbanos em cinco unidades regionais: Santa Maria, Giruá, São Leopoldo, Victor Graeff e Minas do Leão. Atende cerca de 300 municípios e trata adequadamente os resíduos de 70% da população do Rio Grande do Sul.

Essencis

São Paulo, Rio de Janeiro, Santa Catarina, Paraná, Rio Grande do Sul e Minas Gerais

Líder no mercado brasileiro de multisoluções ambientais para a indústria, com disposição final de resíduos classe I e II, blendagem e valorização energética de resíduos para coprocessamento, descaracterização de produtos, assessoria fiscal e proteção à marca; biogás – geração de crédito de carbono e energia, além da gestão de áreas impactadas.



UVS CRVR
Vista Aérea do Aterro
Victor Graeff - RS



UVS Essencis
Aterro e geração de energia
Caieiras - SP



UVS CRVR
Tratamento de Efluentes
Osmose Reversa, Santa Maria - RS



UVS Essencis
Joinville - SC

Ecovia

Conselheiro Lafaiete, MG

Realiza tratamento e disposição final dos resíduos sólidos. A UVS conta com um centro de compostagem e uma Unidade de Transferência de Resíduos de Serviços de Saúde, além de proporcionar educação ambiental com visitas guiadas por técnicos da ECOVIA.



UVS Essencis
Incinerador
Taubão da Serra - SP

PILAR INSTITUCIONAL

Guamá Tratamento de Resíduos

Marituba, PA

Central de processamento e tratamento de resíduos urbanos das cidades de Belém, Ananindeua e Marituba (RMB), com aterro sanitário, plantas de osmose reversa para tratamento de efluentes (chorume) e usina de triagem. Possui Centro de Educação Ambiental com trilha ecológica e visitas técnicas guiadas para estudantes da região.



UVS Guamá
Tratamento de Efluentes
por Osmose Reversa
Marituba - PA

HERA Ambiental

São Francisco do Conde, BA

Atua com serviços de implantação, operação e manutenção do aterro sanitário, com tratamento de chorume, evitando a contaminação do solo, das águas superficiais e subterrâneas. Possui horto para produção de mudas de plantas e Educação Ambiental de visitantes.



UVS Hera Ambiental
Viveiro de mudas
São Francisco do Conde, BA

Piauí Ambiental

Altos, PI

Trabalha com soluções em coleta, tratamento e destinação final de resíduos sólidos urbanos, industriais, de serviços de saúde e de grandes geradores, assim como a manutenção e operação de aterro sanitário licenciado.

Resíduo Zero Ambiental

Aparecida de Goiânia e Guapó, GO

A Unidade de Valorização Sustentável Resíduo Zero é uma prestadora de serviços ambientais especializada em soluções no tratamento, manutenção de aterros sanitários e gestão de resíduos domiciliares, industriais, de construção civil e de serviço de saúde.

Revita

Itaquaquecetuba (SP), Quatá (SP) e João Pessoa (PB)

Empresa acionista de contratos, consórcios e empresas que desenvolvem trabalhos com soluções ambientais ligadas aos serviços de limpeza urbana, coleta, transporte, tratamento e disposição final de resíduos, assim como a gestão e operação de aterros sanitários.

Viasolo

Betim, Montes Claros e Sabará, MG

Atua no segmento de valorização de resíduos através de implantação e operação de aterro sanitário e na prestação de serviços de limpeza urbana, transporte e tratamento de resíduos sólidos das coletas de resíduos hospitalares.



UVS Viasolo - Aterro Sanitário e Limpeza urbana
Minas Gerais - MG

PILAR INSTITUCIONAL

SOLUÇÕES INDUSTRIAIS

GRI - Gerenciamento de Resíduos Industriais

Atuação em todo o Brasil

Soluções personalizadas de gerenciamento ambiental na planta do cliente: acondicionamento, logística interna; gestão de resíduos e controle de diversos segmentos como alimentação, farmacêutico, metalúrgico, siderúrgico, químico, mineração, saneamento, energia, petrolífero, entre outros.



UVS GRI - Serviços Industriais

Koleta

São Paulo e Rio de Janeiro

Serviços de acondicionamento, coleta, transporte, destinação e reciclagem de resíduos, integrando soluções ambientais corporativas para a gestão eficiente dos resíduos de empresas privadas e grandes geradores.



UVS Koleta
Coleta de resíduos e Serviços Industriais
Rio de Janeiro - RJ e São Paulo - SP

Organosolvi

Coroados, SP

Empresa especializada que oferece tecnologia sustentável de compostagem como opção de valorização de resíduos orgânicos classes II A e II B, não inertes, transformando-os em fertilizantes orgânicos e organominerais de altíssima qualidade, produtividade e rentabilidade para os produtores do agronegócio.



UVS Organosolvi
Coroados - SP

Essencis Prameq

Caieiras, SP

A Essencis Prameq combina a experiência de mais de 30 anos no monitoramento de emissões atmosféricas, com a melhor expertise na prestação de serviços de Engenharia e Gestão Ambiental, atendendo a indústria de todo o Brasil.



UVS Essencis Prameq
Medição de emissões atmosféricas - SP

PILAR INSTITUCIONAL

SANEAMENTO

São Gabriel Saneamento

São Gabriel, RS

Concessionária responsável pelo serviço de abastecimento de água, desde a captação, tratamento e distribuição, e também pelo serviço de esgotamento sanitário, com captação e tratamento, no município do interior gaúcho.



UVS São Gabriel Saneamento
São Gabriel - RS



UVS Termoverde Caieiras
Caieiras - SP



UVS Termoverde
Salvador - BA



UVS CRVR
Biotérmica
MINAS DO LEÃO - RS

VALORIZAÇÃO ENERGÉTICA

Termoverde Salvador

Salvador, BA

A Termoverde Salvador foi a primeira termoelétrica a biogás de aterro sanitário do Nordeste. Construída dentro da área da UVS BATTRE, a Termoverde Salvador tem uma capacidade de geração de energia – a partir do biogás – de 15 MW/h.

Biotérmica Energia

Minas do Leão, RS

Gera eletricidade a partir do biogás do resíduo urbano depositado em aterro sanitário. Possui capacidade de geração de 8,5 MW/h.

Termoverde Caieiras

Caieiras, SP

Gera eletricidade a partir do biogás do resíduo urbano depositado em aterro sanitário, sendo a maior termoelétrica movida à biogás de aterro do Brasil, com potência instalada de 29,5 MW/h.



UVS CRVR
Biotérmica
MINAS DO LEÃO - RS

PILAR INSTITUCIONAL

INTERNACIONAIS

INNOVA AMBIENTAL

Santiago de Surco, Lima, Lurín, Carabayllo, Trujillo, Peru

Estabelecida no Peru, é uma empresa dedicada à gestão integral de resíduos sólidos, oferecendo serviços de limpeza de ruas (varrição e lavagem), coleta, transporte e logística de resíduos sólidos, manutenção de áreas verdes e disposição final de resíduos em aterro sanitário. Possui 01 planta de transferência de resíduos e 03 aterros sanitários.



UVS Innova
Serviços de
Limpeza Pública
Lima - Peru

LimpAr

Rosário, Argentina

Fornecer serviços de higiene urbana e gestão de resíduos como varrição de ruas, coleta de resíduos urbanos, coleta de contêineres, capina, entre outros, atendendo a uma população de 490.000 habitantes.

UVS LimpAR
Caminhão Compactador
Rosário - AR



LAM - Logística Ambiental Mediterránea

Córdoba, Argentina

Localizada na cidade de Córdoba, Argentina, a LAM, *Logística Ambiental Mediterránea S/A*, opera no setor de saneamento ambiental, nas operações de coleta de lixo doméstico, nos resíduos das instalações de saúde, no aeroporto e na varredura industrial, capina e descarte.

UVS LAM
Caminhão compactador
Córdoba - AR



VEGA Bolívia Ambiental

Santa Cruz de la Sierra e Normandía, Bolívia

Trabalha com soluções em coleta, tratamento e destinação final de resíduos sólidos urbanos, industriais, de serviços de saúde e de valorização de resíduos, assim como a manutenção, operações de transbordo e operação de aterro sanitário licenciado.



UVS Vega Bolívia
Caminhão Varredor
Santa Cruz de La Sierra - BO

NOSSOS NÚMEROS

Operações:

- 39** Aterros Sanitários
- 13** Garagens de Coleta
- 8** Estações de Tratamento de Efluentes
- 7** Plantas de Valorização de Sucata de Eletrônicos
- 6** Estações de Transferência
- 6** Usinas de Triagem
- 5** Usinas de Tratamento de Resíduos de Saúde (RSS)
- 3** Coprocessamento em fornos de cimento
- 3** Plantas de Compostagem
- 3** Termelétricas
- 2** Plantas de Dessorção Térmica
- 1** Incinerador
- 1** Estação de Tratamento de Água
- 1** Estação de Tratamento de Esgoto
- 1** Planta de Logística Reversa
- 1** Programa Jogue Limpo de Embalagens de Óleo Lubrificante

Geração de Valor:

11,5 milhões de toneladas tratadas

7,3 mil clientes privados

219 contratos públicos

5 novas operações

CRVR Victor Graeff
CRVR Transbordo Tramandaí
Resíduo Zero - Guapó
Sotero Ambiental
LAM - Córdoba - Argentina

45 MW geração de energia nas 3 Térmicas

9,6 milhões população atendida por coleta domiciliar

3,4 toneladas de resíduos coletados

73 mil população atendida por abastecimento de água e coleta de esgoto

CENTRO DE SERVIÇOS COMPARTILHADOS - CSC

Crescimento com excelência

O Centro de Serviços Compartilhados (CSC) do **Grupo Solvi** garante que sistemas e processos estejam amplamente voltados para o cumprimento das normas e procedimentos da empresa, regras de *compliance* e aspectos legais. Criado em 2009, para permitir que o Grupo mantivesse o foco em sua atuação estratégica e de tomada de decisões, o Centro assumiu as incumbências de prestador de serviços exclusivo das Unidades de Valorização Sustentável (UVSs). Suas atribuições têm foco nas demandas das áreas de administração de pessoal, atendimento ao cliente, contabilidade, demonstrações financeiras, obrigações fiscais, projetos de inteligência em processos e tecnologia da informação.

Há dez anos, o CSC vem cumprindo à risca sua missão de oferecer às empresas do Grupo um serviço exclusivo e diferenciado através de ferramentas de baixo custo e alta qualidade, dando a elas maior competitividade. A área traz mais eficiência às UVSs com otimização de processos, padronização de serviços e controle.

Para Ricardo Nogueirão, Diretor Executivo do CSC, é muito importante estar próximo ao cliente e entendê-lo para poder agir alinhado com suas necessidades. “Estamos empenhados em ser um centro de excelência que efetivamente possa contribuir com informações relevantes para a tomada de decisões, redução de custos, revisão de processos e tudo que as UVSs precisarem para gerar valor para elas mesmas, para o Grupo, para seus clientes e para a sociedade”, aponta o Diretor.

Inovação

Em 2018, o CSC adotou a tecnologia *RPA – Robotic Process Automation* (Automatização de Processos Robóticos) para automação das atividades com eficiência e escala de produtividade. A integração entre robô e pessoas teve início no segundo semestre de 2018. Desde então o PITE (nome escolhido pelas equipes para batizá-lo) é o responsável pela captura, interpretação e processamento dos dados deixando para os colaboradores o foco na análise e gestão de informações.

“Além da melhoria nos processos, o PITE traz novos comportamentos, métodos e ferramentas que dão suporte necessário para alcançarmos a excelência em nossas atividades”, ressalta Anízio Oliveira de Sousa, Gerente de Excelência da Informação do CSC.

“Agarramos a bandeira de inovação e este é um caminho sem volta”, afirma Ricardo Nogueirão Diretor do CSC.

Engajamento dos colaboradores

As pessoas formam a peça fundamental na jornada para a construção de uma organização cada vez mais consistente, nesse sentido, o CSC criou um novo programa para aprimorar aspectos de direcionamento estratégico, geração de valor, envolvimento e senso de pertencimento na empresa. Assim, o **Programa Solidez** foi gerado sob o slogan “A base para o crescimento com excelência do **Grupo Solvi**”. O Solidez busca também proporcionar o desenvolvimento contínuo das equipes, focando na capacitação, sinergia entre as áreas e aproximação com o cliente.

A dinâmica do Programa Solidez engloba atividades para metas coletivas multidisciplinares nas áreas de TI, Administração de Pessoal, Contabilidade, Serviços Financeiros, Fiscal, Inteligência da Informação, Suprimentos e Equipamento. A elaboração de um **Plano de Desenvolvimento Individual (PDI)** e desafios individuais também contam pontos.

Assim, ao completar sua primeira década, o CSC reafirma seu propósito de ser um centro de excelência, revisitando seus processos e mantendo sua evolução constante. Reafirmando também o compromisso com a inovação, buscando sempre não só atender as necessidades dos clientes, mas também superá-las.

CSC em números

- 64 UVS / clientes
- 131 colaboradores
- + 7.686 parceiros (clientes/UVS)
- 1782 usuários de Rede
- 707 usuários SAP (colaboradores/clientes internos)
- 46 mil pedidos de compras em 2018
- +154 mil processos de pagamentos
- +R\$ 263 milhões em compras de material
- +R\$ 2,5 bilhões em volume de pagamento

ONDE ESTAMOS

AM

Coari - GRI

BA

Alagoinhas - GRI

Camaçari - GRI

Feira de Santana - GRI

Pirajá - GRI

Salvador - Águas

Claras Ambiental

Salvador - BATTRE

São Francisco do Conde - GRI

São Francisco do Conde - Hera

Simões Filho - GRI

Vitória da Conquista - GRI

Salvador - Termoverde Salvador

Salvador - Sotero

DF

Ceilândia - GRI

ES

Serra - GRI

Vila Velha - GRI

GO

Alexânia - GRI

Aparecida de Goiânia - Resíduo

Zero Ambiental

Guapó - Resíduo Zero Ambiental

MG

Alfenas - Alfenas Ambiental

Araxá - GRI

Betim - Essencis

Betim - GRI

Betim - Viasolo

Conceição do Mato Dentro - GRI

Congonhas - GRI

Conselheiro Lafaiete - Ecovia

Conselheiro Lafaiete - GRI

Contagem - GRI

Ipatinga - GRI

Juiz de Fora - Essencis

Montes Claros - Viasolo

Ouro Branco - GRI

Ribeirão das Neves - EMTR

Sabará - Viasolo

Santo Antônio do Gramma - GRI

Sete Lagoas - GRI

Tombos - GRI

Uberaba - GRI

Uberlândia - GRI

PA

Marituba - Guamá

Paragominas - GRI

PB

João Pessoa - Revita

PE

Goiana - GRI

Ipojuca - GRI

PI

Altos - Piauí Ambiental

PR

Araucária - GRI

Curitiba - Essencis

Ponta Grossa - GRI

São José dos Pinhais - GRI

São Mateus do Sul - GRI

RJ

Barra Mansa - GRI

Belford Roxo - Bob Ambiental

Itaboraí - GRI

Itatiaia - GRI

Macaé - Essencis

Macaé - GRI

Macaé - Koleta

Magé - Essencis

Porto Real - GRI

Resende - GRI

Rio de Janeiro - Essencis

Rio de Janeiro - GRI

Rio de Janeiro - Koleta

Volta Redonda - GRI

RS

Minas de Leão - Biotérmica

Canoas - GRI

Capela de Santana - Essencis

Giruá - CRVR

Gravataí - GRI

Ibirubá - GRI

Minas de Leão - CRVR

Porto Alegre - CRVR

Rio Grande - Rio Grande

Ambiental

Santa Maria - CRVR

São Gabriel - São Gabriel

Saneamento

São Leopoldo - CRVR

Tramandaí - CRVR

Victor Graeff - CRVR

SP

Aguai - GRI
Araçatuba - GRI
Barueri - GRI
Barueri - Koleta
Caieiras - Essencis
Caieiras - Termoverde Caieiras
Caraguatatuba - GRI
Coroados - Organosolvi
Cubatão - GRI
Guará - GRI
Guaratinguetá - GRI
Itaquaquecetuba - Revita
Jacareí - GRI
Jundiaí - GRI
Paulínia - GRI
Quatá - Revita
Santos - GRI
São Bernardo do Campo - GRI
São Bernardo do Campo - SBC
São Carlos - São Carlos Ambiental
São José dos Campos - Essencis
São José dos Campos - GRI
São Paulo - GRI
São Paulo - Koleta
São Paulo - Inova
São Paulo - Loga
São Paulo - Sede do Grupo Solvi
Suzano - GRI
Taboão da Serra - Essencis
Tatuí - GRI
Taubaté - GRI

SC

Araquari - GRI
Joinville - Essencis

Argentina

Rosário - LimpAr
Córdoba - LAMSA

Bolívia

Santa Cruz de la Sierra - Vega Bolívia

Peru

Lima - Innova
Trujillo - Innova



DÉCADAS DE HISTÓRIA

O **Grupo Solví** existe com esta denominação desde 2006. No entanto, algumas das empresas que lhe deram origem, como a VEGA, atuam no mercado de soluções de engenharia ambiental há mais de 40 anos. Tradição que reflete diretamente na sua trajetória de sucesso.

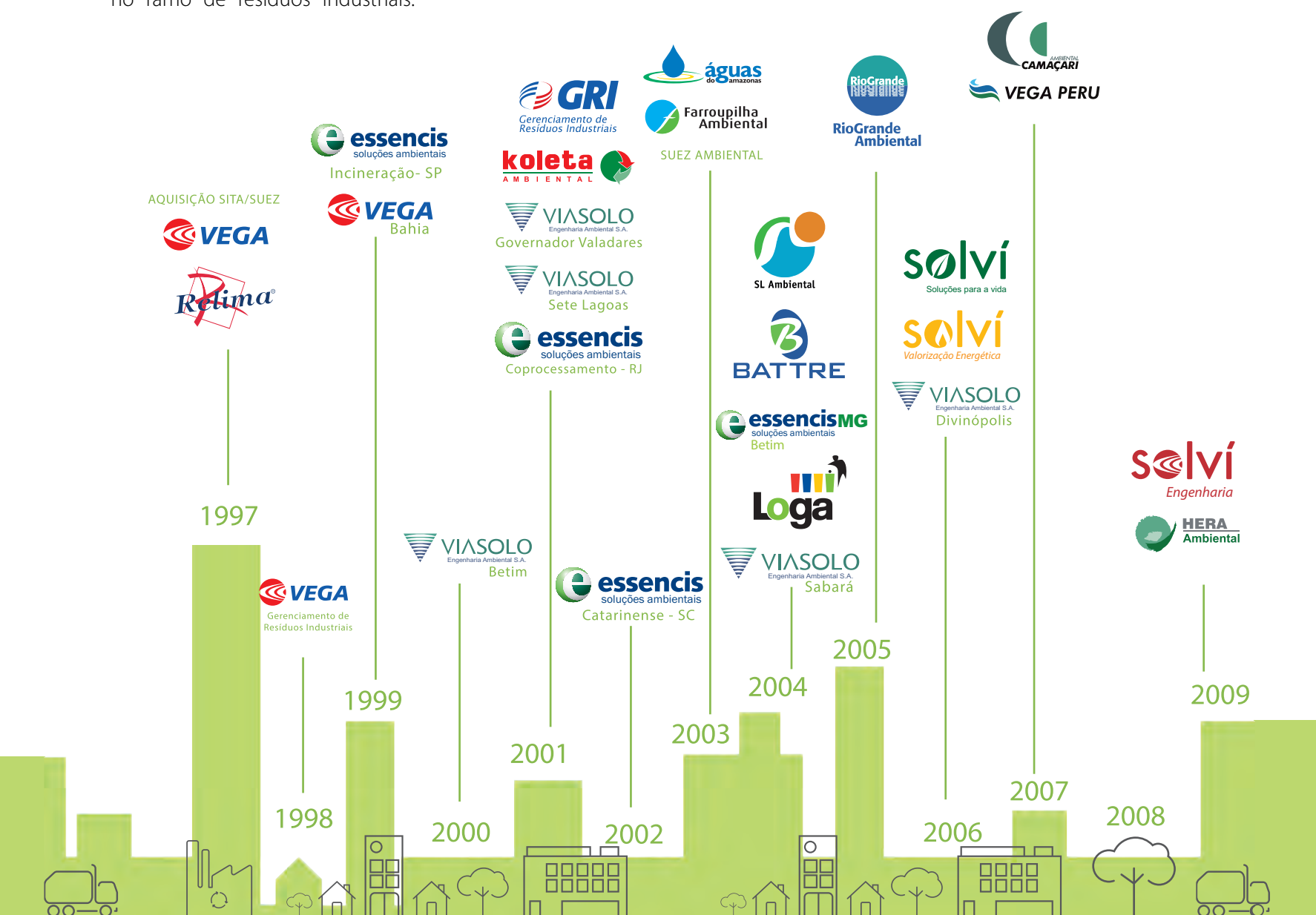
Década de 1990

Em 1997, deu-se início a formação do Grupo com a incorporação das empresas de limpeza pública Vega Engenharia e Relima pela multinacional Suez (companhia franco-belga). A criação da VEGA (GRI) – Gerenciamento de Resíduos Industriais e da empresa Essencis Soluções Ambientais, nos anos de 1998 e 1999, respectivamente, marcou o ingresso do Grupo no ramo de resíduos industriais.

Década de 2000

Em 2003, criou-se a Suez Ambiental, que passou a gerenciar os negócios das áreas de resíduos público e privado e de saneamento. O **Grupo Solví** formou-se três anos depois por meio da aquisição da Suez pela equipe de diretores do Brasil. Ainda em 2006, nasceu a Solví Valorização Energética e o Grupo iniciou seus investimentos em energia renovável.

O ano de 2008 foi marcado pela criação da Academia de Excelência Solví. No ano seguinte, o Documento Solví 2020 apresentou o planejamento de metas e objetivos do Grupo. Mais tarde, o Código de Conduta modernizou esse documento. No mesmo período, a empresa se destacou pelo pioneirismo inaugurando em São Paulo: a primeira central mecanizada de triagem de resíduos recicláveis da América Latina (investimento de R\$ 26 milhões) e a realização do 1º Leilão de Energia Verde.



PILAR INSTITUCIONAL

Década de 2010

Com estrutura de Governança Corporativa já consolidada, em 2010, o Grupo apresentou ao mercado o Modelo de Empresariamento Solví (MES).

2012 – Início das operações na Bolívia.

2013 – Programa “Ser Solví” - conceito de identidade da marca e propósito de atuação.

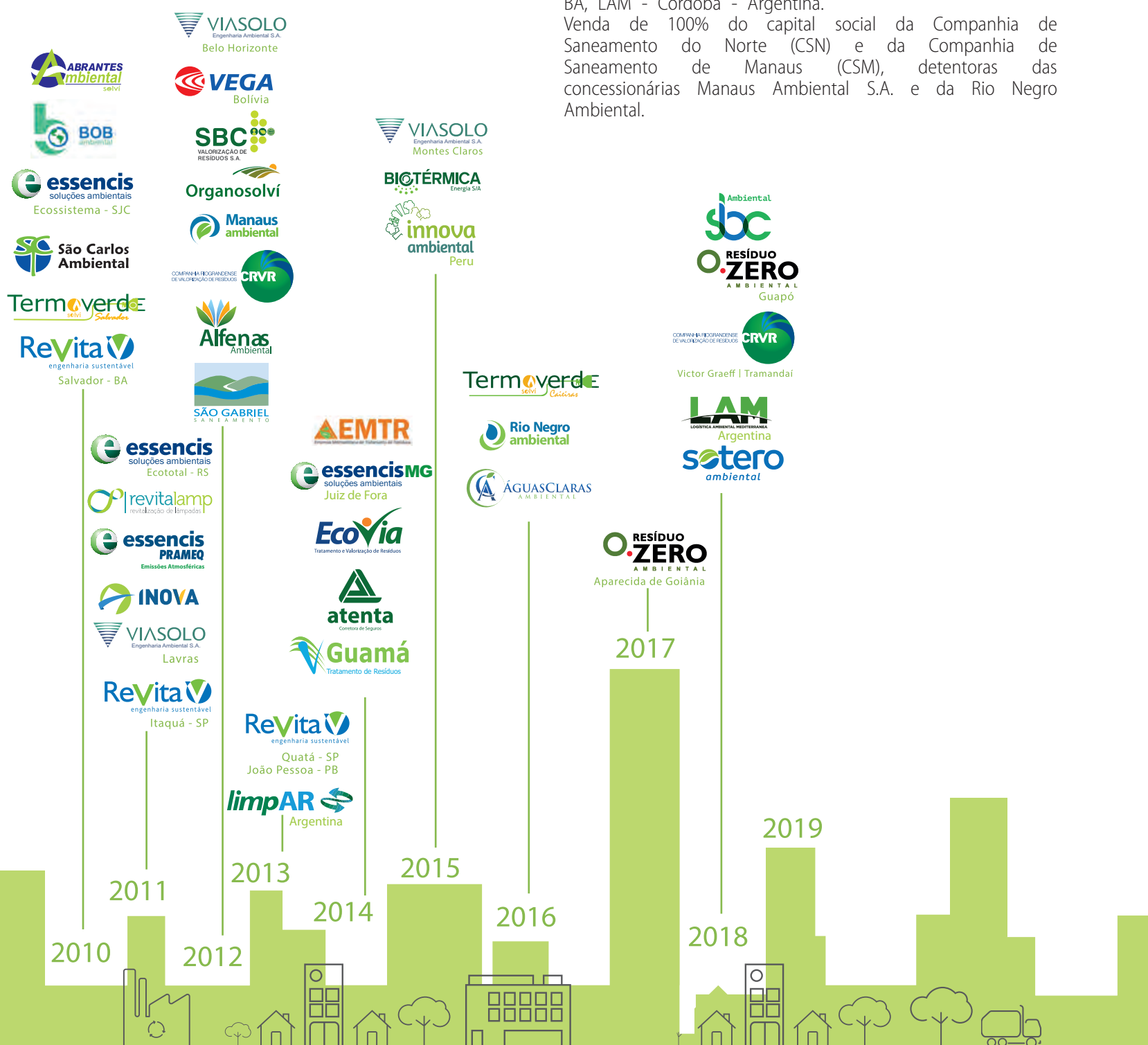
2014 – Controle acionário da Essencis, que passou a atuar em sinergia com a GRI, a Koleta e a Organosolví.

2015 – Inauguração da primeira termelétrica a biogás de aterro sanitário no Rio Grande do Sul, a Biotérmica.

2016 – Autorização da Agência Nacional de Energia Elétrica (ANEEL) para início da operação da maior termelétrica movida a biogás da América do Sul, a Termoverde Caieiras, com potência instalada de 29,5 megawatts (MW).

2017 – Inauguração UVS Resíduo Zero em Aparecida de Goiânia - Goiás.

2018 – 5 novas UVSs foram inauguradas: CRVR Victor Graeff / RS, CRVR Transbordo Tramandaí / RS, Resíduo Zero - Guapó / GO, Sotero Ambiental - Salvador / BA, LAM - Córdoba - Argentina. Venda de 100% do capital social da Companhia de Saneamento do Norte (CSN) e da Companhia de Saneamento de Manaus (CSM), detentoras das concessionárias Manaus Ambiental S.A. e da Rio Negro Ambiental.



CULTURA DE VALORES

Trabalhar com integridade para o bem das pessoas e do planeta.

Mais do que apenas ofertar soluções, o **Grupo Solví** tem orgulho de ter construído uma rede de empresas capaz de mudar o futuro de milhões de pessoas. Enfrentamos esse desafio preservando os recursos naturais, a segurança humana e ambiental.

Apoiamos e sustentamos o bem-estar social sabendo que as áreas em que atuamos: Tratamento e Destinação de Resíduos, Concessões e PPPs, Soluções Industriais, Saneamento e Valorização Energética – interferem diretamente na preservação do meio ambiente e na inserção, com dignidade, de populações vulneráveis.

Esse é o orgulho e a força da nossa marca: estar a serviço do desenvolvimento, trabalhando com integridade para o bem das pessoas e do planeta.



MISSÃO

Oferecer soluções em resíduos, saneamento, valorização energética e engenharia, operando e gerenciando concessões e contratos para clientes públicos e privados.

Promover o desenvolvimento de nossos colaboradores e comunidades, criando valor para acionistas, clientes, fornecedores e governo, por meio de crescimento sustentável e respeito ao meio ambiente.



VISÃO

Ser o melhor grupo de empresas de gestão em engenharia de Soluções para a Vida e referência na oferta de serviços diferenciados, integrados e inovadores.



VALORES

- Integridade
- Equipe
- Inovação
- Responsabilidade Socioambiental
- Dinamismo
- Excelência
- Parceria



PRINCÍPIOS DE GESTÃO

Harmonizar as expectativas dos clientes e usuários com a busca de resultados empresariais e desenvolvimentos dos nossos colaboradores por meio de operações descentralizadas, planejadas e controladas corporativamente.

VALORES EM AÇÃO

A estrutura administrativa do **Grupo Solví** privilegia a interação e a unidade de comunicação entre as empresas. Dentro dessa conjuntura, a atuação de cada uma delas como **Unidade de Valorização Sustentável (UVS)** ganha a sustentação necessária para que gerem riquezas nos cenários social, institucional, ambiental e econômico e para que sejam reconhecidas desta forma pela sociedade.

Nossos processos e condutas são fortalecidos pelo **Programa de Integridade Sustentável (PIS)**, a sua aplicação em todos os âmbitos das empresas assegura uma atuação transparente. O comprometimento de todos com os mesmos princípios permite que a ética seja referência individual e coletiva dentro do Grupo.

O **Modelo de Empresariamento Solví (MES)** rege as diretrizes de atuação da liderança de acordo com o modelo de Governança adotado pela companhia, consolidando a cultura de empreendedorismo, meritocracia e excelência em nossas empresas.

INTEGRIDADE

Manter postura ética e relação de transparência com todos, zelando pelo princípios morais e trabalhando com integridade para o bem.

A integridade é o ponto de partida de qualquer ação das empresas que compõem o **Grupo Solví**. Esse valor é a base de todos os outros seis estabelecidos pelo nosso modelo de Governança. Sem ele, nenhum outro se concretiza. A integridade está presente na relação entre os colaboradores, com o meio ambiente, no respeito ao cliente e à sociedade. O PIS estabelece as diretrizes para que cada companhia tenha o seu próprio Programa de Integridade local.

Nossa agenda pró-integridade estabelece programas, eventos e ações que reforçam as boas práticas e a presença constante desse valor dentro das nossas operações e rotina de trabalho. Duas vezes por ano realizamos a Semana de Integridade em todas as unidades. O evento tem como objetivo fortalecer o conhecimento de todos os colaboradores das UVSs e suas partes interessadas sobre o Programa de Integridade Sustentável do Grupo e sobre o cenário de *compliance* no Brasil e no Mundo. O encontro traz questões relevantes para o exercício das funções de todos no que se refere à atuação íntegra e em conformidade com os valores da companhia.



4ª Semana de Integridade do Grupo Solví Jaguaré - SP



“ A Semana de Integridade, sem dúvida, já faz parte do nosso DNA. Trabalhamos para que o valor da integridade seja uma realidade em todos os níveis, em todas as UVSs e em todas as empresas do Grupo Solví, cada uma com suas particularidades regionais e com identidade própria. ”

Célia Francini
Diretora de Auditoria, Riscos e Controle



UVS LOGA - 4ª Semana de Integridade Coleta de RSS - São Paulo - SP



UVS Viasolo - 4ª Semana de Integridade Betim - MG



UVS Vega Bolívia - 4ª Semana de Integridade do Grupo Solví

PILAR INSTITUCIONAL

DINAMISMO

Comportar-se de forma rápida, integrada, flexível e proativa, adaptando-se às necessidades e movimentação de cliente e mercado.

A constante busca pelas melhores soluções para o nosso negócio requer dinamismo de todas as partes envolvidas. O modelo empresarial integrado e a estrutura administrativa adotada pelo Grupo permitem um ambiente favorável para a agilidade de nossas equipes.

A aplicação de programas inovadores proporciona um cenário propício para que possamos aproveitar da melhor maneira os recursos da empresa, humanos ou tecnológicos, garantindo alto padrão de qualidade de nossos serviços, com eficiência operacional, condensando nosso dinamismo e nossa visão de futuro.

O **e-Foco**, por exemplo, facilita o acesso aos indicadores divididos entre os segmentos: Estratégico, Visão Tática e Visão Operacional, contribuindo para a melhoria contínua e eficiência operacional.

O **ASAS** - Ampliando a Sustentabilidade Ambiental Sustentável, e o **Programa PERTO** de Gestão de Riscos, antecipam falhas, por meio do mapeamento detalhado de processos nas atividades de recepção, espalhamento, compactação, drenagem e tratamento de resíduos.



UVS Koleta - pesagem na balança da UVS Essencis Caieiras - SP



UVS Sotero Ambiental - Limpeza de praias - Salvador - BA



UVS CRVR - Colaboradores da Biotérmica - Porto Alegre - RS



UVS Solví - Colaboradoras da equipe de equipamentos em treinamento - Jaguaré - SP

EQUIPE

Possuir um time de colaboradores especializados nas diversas áreas, que se complementam de forma harmônica e solidária, promovendo uma abordagem detalhada e integral na análise de situações e desenvolvimento de soluções para o mercado.

Nosso time é o maior patrimônio do Grupo. Sabemos que para atingirmos o objetivo de sermos reconhecidos pela sociedade como geradores de valores essenciais no âmbito social, institucional, ambiental e econômico, temos de garantir primeiro que ele ateste a relevância do nosso negócio. Assim, faz parte da nossa estratégia o esforço para que os seus aproximadamente 16 mil colaboradores trabalhem como uma equipe integrada e tenham as mesmas oportunidades de desenvolvimento profissional e pessoal. Além de uma grade diversa de cursos, formações treinamentos presenciais de nossa Academia de Excelência, buscamos diariamente fomentar iniciativas de integração das nossos profissionais em todos as esferas do **Grupo Solví.**

PILAR INSTITUCIONAL

EXCELÊNCIA

Atuar de forma extraordinária em todas as ações, serviços e posturas e ser referência para o mercado, buscando aperfeiçoamento contínuo.

Para a Solví, a garantia de seu crescimento está no desenvolvimento contínuo de seus colaboradores. Dentre as estratégias da organização, destaca-se a oferta de ferramentas que possibilitem que eles descubram e aproveitem seus potenciais de forma plena. Este é um investimento contínuo do Grupo na busca da consolidação da qualidade e a perenidade de seu negócio. Criamos uma metodologia de Sistema de Gestão e estabelecemos programas de treinamentos focando sempre a excelência e o status de referência na oferta de nossos serviços. Aplicamos um sistema de avaliação que contempla as frentes operacional, tática e estratégica, analisando seus indicadores e impactos nos resultados empresariais.



UVS Solví - Encontro de Premiação do Programa Solidez - São Paulo - SP



UVS Essencis - Curitiba - PR

INOVAÇÃO

Buscar novas formas de fazer, avaliando, redesenhando e atualizando continuamente processos, sistemáticas, metodologias e tecnologias.

O **Grupo Solví** não se intimida com as dificuldades que o cenário da gestão de resíduos brasileiro apresenta, pois sabe da importância do serviço que presta à sociedade. Um processo contínuo de inovação é a nossa arma para acompanhar as transformações do mercado, com produtividade e preços competitivos. Temos tradição como referência nesse setor com aterros sanitários que são verdadeiras obras de arte da engenharia ambiental. Há 20 anos, já utilizamos o conceito de atuação colaborativa com nossa parceria com a Volkswagen Caminhões (MAN LATIN AMERICA), que colocou os nossos veículos coletores muito a frente do seu tempo.



UVS Sotero Ambiental - Nova Frota de Caminhões - Salvador - BA

A Diretoria Técnica do Grupo possui uma gerência dedicada ao Desenvolvimento de Tecnologia e Inovação criada para apoiar as UVSs no atendimento de seus clientes, desenvolvendo projetos. Esta equipe além de apoiar as UVSs, tem o papel de estreitar a cooperação com universidades e entidades de classe, buscando parcerias e desenvolvimento de novas tecnologias.

A Diretoria Técnica é responsável também pela criação de fóruns e seminários, grupos de discussões, desenvolvimento e divulgação de instruções e normas técnicas. Na busca de excelência operacional, e oportunidades de melhorias, o setor desenvolveu, por exemplo, um software para gerenciamento de dados analíticos da água subterrânea, superficial e solo, com ferramenta de gerenciamento ambiental.

PILAR INSTITUCIONAL

Outro projeto desenvolvido com o apoio e suporte da área é a implantação e licenciamento da nova UVS Essencis Jaguaré para operar um Transbordo e uma Central de Triagem de resíduos classe II Privado. Trouxe também como inovação, soluções modulares em tratamento de chorume, baseado em tecnologias consagradas voltadas para a primarização do processo em Estações de Tratamento de Efluentes (ETE).

O **Prêmio Solví de Inovação** é uma iniciativa anual da empresa que visa estimular o desenvolvimento e a criatividade individual e coletiva entre os colaboradores. No ano de 2018 foram inscritos **71 projetos de inovação** aplicados aos negócios do Grupo.



Processo de Tratamento de Efluentes - decantadores e efluente tratado após a nanofiltração UVS Essencis Joinville - SC

PARCERIA

Estabelecer relacionamento forte e perene junto a clientes, fornecedores e comunidades, lastreado em postura íntegra, compartilhamento de causas e fluidez da comunicação.

Parceria com Fornecedores

A parceria há mais de 20 anos com a Volkswagen estabeleceu um novo patamar no que diz respeito à limpeza pública. Os veículos desenvolvidos trouxeram incontáveis invenções para torná-los cada vez mais sustentáveis, eficientes e seguros.



Treinamento de Arquitetura Eletrônica - Caminhão VW Compactor Equipe de Manutenção do Grupo Solví

Parcerias Institucionais

Como operadoras de políticas públicas, somos comprometidos com as instituições de classe e do setor na formulação de estratégias para a implementação da Política Nacional de Resíduos Sólidos (PNRS), a otimização tributária e o fortalecimento de políticas públicas. Esta atuação se dá por meio da parceria com associações do setor como:

- **Abetre** - Associação Brasileira de Empresas de Tratamento de Resíduos e Efluentes
- **Selur** - Sindicato das Empresas de Limpeza Urbana no Estado de São Paulo
- **ABDIB** - Associação Brasileira da Infraestrutura e Indústrias de Base
- **ABLP** - Associação Brasileira de Resíduos Sólidos e Limpeza Pública
- **Abrelpe** - Associação Brasileira de Empresas de Limpeza Pública e Resíduos Especiais

PILAR INSTITUCIONAL

Relacionamento com o mercado e clientes

Promover relacionamento com clientes, mercado e formadores de opinião com o objetivo de esclarecer e conscientizar sobre a importância do setor de tratamento de resíduos.

CRVR, Biotérmica e Essencis participam da FIEMA Brasil em Bento Gonçalves, RS

Entre os dias 10 e 12 de abril de 2018, a CRVR, Biotérmica e Essencis participaram da feira de tecnologia, negócios e conhecimento Fiema Brasil, que acontece de dois em dois anos em Bento Gonçalves, na serra Gaúcha.

O evento apresenta principais soluções, tecnologias e inovação para Resíduos, Águas, Efluentes, Energia, Ciência e tecnologia, Segurança do Trabalho e Gestão Ambiental. O principal objetivo da feira é proporcionar a geração de negócios, rede de relacionamento e prospecção de mercado.

Para a CRVR foi uma grande oportunidade de estar mais próxima de clientes e empresas que possuem os mesmos valores. Além de ser uma grande vitrine para que profissionais da área e estudantes de grandes universidades conheçam melhor as tecnologias ambientais oferecidas pelo **Grupo Solví**.



UVS CRVR, Biotérmica e Essencis - stand FIEMA em Bento Gonçalves, RS

Café na Fábrica - Organosolví - Coroados, SP



UVS Organosolví - Café na Fábrica - Coroados, SP

Com o objetivo de estreitar o relacionamento, esclarecer os benefícios dos produtos, e levar conhecimento aos clientes e produtores rurais da região próxima a Coroados, localização da fábrica da Organosolví, foi realizado o 2º Café na Fábrica.

No decorrer da manhã, além de apresentações técnicas da própria equipe, houve a palestra sobre manejo integrado no controle de nematoides, com o Engenheiro Agrônomo professor doutor, Jaime Maia dos Santos. Para finalizar o evento os convidados realizaram uma visita técnica à fábrica de fertilizantes e compostagem.

Grupo Solví participa da Waste Expo Brasil

Nos dias 21, 22 e 23 de novembro o **Grupo Solví** participou da Waste Expo Brasil, feira com o foco na gestão de resíduos sólidos no Brasil.

A novidade do stand foram as palestras técnicas e comerciais ministradas em todos os dias, tendo a participação de 12 palestrantes do **Grupo Solví** e 4 externos, abordando temas diversos do segmento ambiental além dos nossos serviços, com participação de aproximadamente 150 visitantes assistindo a estas palestras.

O diretor de novos negócios, Carlos Bezerra, palestrou no Fórum Técnico, no Painel VI – “Resíduos biológicos – Tecnologias e processos para produção de Biogás”, com o tema “Geração de Energia a partir do Biogás”.



Waste Expo Brasil - feira do setor de Resíduos - São Paulo, SP

PILAR INSTITUCIONAL

RESPONSABILIDADE SOCIOAMBIENTAL

Promover a melhoria da qualidade de vida das pessoas e comunidades, atuando de forma responsável, sustentável e preservando o meio ambiente para as gerações atuais e futuras.

Parceria com a Sociedade



Canto da Arte - Espaço cultural parceiro do Grupo Solví - Jaguaré - SP

A responsabilidade social corporativa possui um significado bastante particular nas Unidades de Valorização Sustentável do **Grupo Solví**. Embora as atividades da organização possuam a sustentabilidade em seu DNA, já que o principal negócio é a proteção ambiental em resíduos, a orientação do Grupo é integrar o conjunto de políticas e ações de sustentabilidade social, econômica e ambiental ao seu modelo de negócios. Acreditamos que um bom relacionamento com as comunidades onde atuamos resulta diretamente no grau de reconhecimento de uma atuação que gera valor e riquezas para as pessoas e sociedade. Esse posicionamento nos assegura licença social para que nossas empresas operem como Unidades de Valorização Sustentável. Em 2018, realizamos mais de 170 projetos e 292 ações que beneficiaram mais de 120 mil pessoas.

O **Programa de Parceria Cidadã com a Sociedade (PPCS)**, tem função estratégica para o Grupo, trazendo inteligência para todas as áreas de negócio das empresas. Ele possibilita que a liderança incorpore a perspectiva da sociedade na elaboração de seu planejamento de ações, desde a comunicação institucional aos projetos socioambientais, ações de relacionamento, até o acompanhamento dos resultados dessa execução.

Com a aplicação da metodologia do PPCS, o líder é capaz de fazer a análise do ambiente externo da atuação da empresa, sob a perspectiva de percepção de valor gerada nas partes interessadas e de interesse da organização.



UVS Innova - Día Interamericano de la Limpieza y la Ciudadanía DIADESOL - Miraflores - Peru



UVS Solví - Projeto Social O Uirapurú Mirim - Jaguaré - SP



*Apresentação final do Projeto Uirapuru Mirim
UVS Inova - Jd Elisa Maria - São Paulo - SP*



*UVS Koleta - Pintura do muro da UVS Koleta
Evento Consciência Urbana - Jaguaré - SP*

NOSSA GOVERNANÇA CORPORATIVA

Conselho de Administração

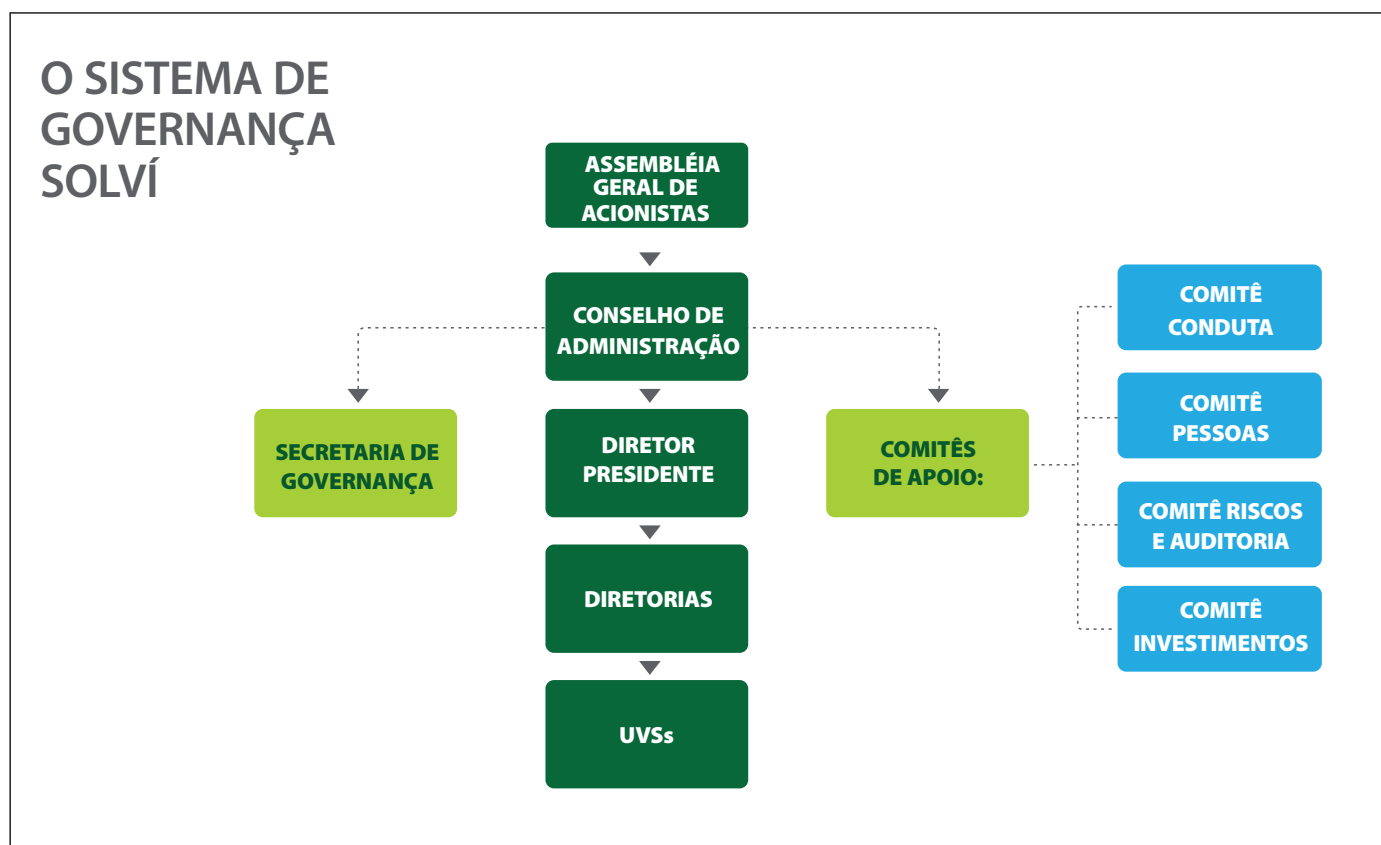
Órgão estabelece diretrizes estratégicas para direcionamento e alcance de resultados do Grupo.

Desde 2018, o **Grupo Solví** conta com um Conselho de Administração para atuar nas suas decisões estratégicas juntamente com a Diretoria Executiva. Atualmente composto por 4 membros, seu corpo é rigorosamente escolhido pelos acionistas.

O Conselho de Administração conta com a assessoria dos Comitês de Investimentos, de Pessoas, de Conduta e de Riscos e Auditoria. “Todos eles são coordenados por um membro do Conselho, que reporta mensalmente as suas atividades, bem como, recomendam matérias pré-analisadas para deliberação dos conselheiros”, explica Sandra Molinero, Secretária de Governança da Solví.

A atuação do Conselho, assim como regras de funcionamento e competência estão estabelecidos no Estatuto Social e na Lei das Sociedades Anônimas (Lei nº 6.404/76). “O Conselho da Solví também possui um Regimento Interno específico que dispõe da composição, competência, instalação das reuniões, funcionamento, dentre outras disposições”, complementa.

De natureza colegiada, sua missão é estabelecer a orientação geral dos negócios e decidir sobre questões estratégicas. “Além do acompanhamento periódico das ações do Programa de Integridade Sustentável (PIS), compete ao Conselho analisar os temas estratégicos da companhia e deliberar sobre matérias de sua alçada, conforme estabelecido no Estatuto Social da Companhia”, exemplifica Sandra. Adicionalmente, o Conselho também acompanha, mensalmente, por meio do coordenador do Comitê de Conduta, as denúncias recebidas por meio do canal independente.



PILAR INSTITUCIONAL

COMITÊ DE CONDUTA

Comprometimento da alta administração com a ética e integridade.

O Comitê de Conduta é um órgão de assessoramento do Conselho de Administração do Grupo Solvi. Ele é formado por um conselheiro e dois membros, todos independentes. Trata-se de uma instância superior que tem a responsabilidade de analisar questões que envolvem valores éticos e de conduta das empresas do Grupo, violações cometidas por colaboradores, fornecedores e prestadores de serviço que chegam via Canal de Integridade ou que tenham sido identificadas por meios internos. O órgão é responsável também pelo endereçamento das medidas disciplinares cabíveis para os responsáveis e submetendo à deliberação do Conselho, em casos mais graves.

CANAIS DE DENÚNCIA

Desde 2014, a manutenção dos canais de denúncias é feita pela empresa terceirizada independente ICTS Global do Brasil Ltda.

Seu escopo de atuação abrange, além da Solvi Participações, as controladas que aderiram ao compartilhamento do serviços no lugar de manter um canal próprio. A ICTS recebe e trata os relatos de denúncias e informações de forma isenta e independente, sempre seguindo as Políticas, a cultura de ética e o Código de Conduta do Grupo. As denúncias são recebidas tanto em português como em espanhol, considerando que a Solvi também possui controladas na Argentina, Bolívia e Peru.

Todos os veículos de comunicação da companhia disponibilizam e divulgam os Canais de Denúncia do Código de Conduta, tais como: website, rádio e TV corporativos, fundos de tela dos computadores, cartazes, jornal mural, e-mail marketing. Além disso, está presente nos materiais impressos e distribuídos ao público interno e externo, como: folders, Revista S e Relatório Socioambiental.

Canais de Comunicação e Denúncias:

- Atendimento eletrônico – 24 horas - 7 dias por semana
- Atendimento pessoal – segunda-feira a sábado, das 8h às 20h



CONSELHO

Principal esfera deliberativa da organização



COMITÊS

São órgãos de assessoramento do Conselho que contribuem com informações estratégicas e relevantes para o processo decisório.

- Comitê de Investimentos e Novos Negócios
- Comitê de Riscos e Auditoria
- Comitê de Pessoas
- Comitê de Conduta

Comitê de Conduta

Gere

Valores, Código de Conduta, Conceitos do Programa de Integridade (PIS) e Políticas

Assessora

O Conselho de Administração nas questões que envolvem valores éticos e de conduta

Gerencia

Canais de denúncia
*Canal externo independente

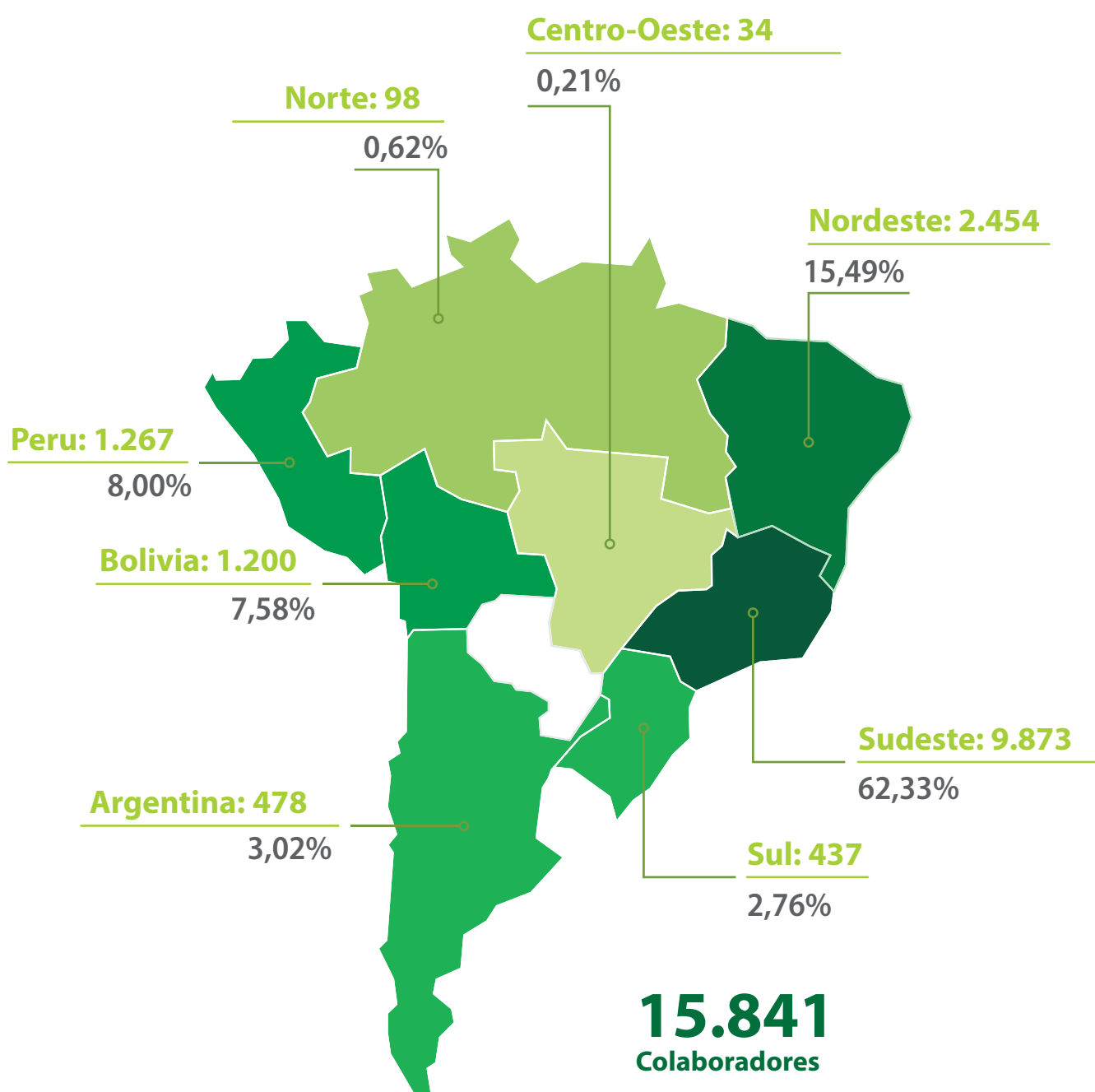
O Comitê de Conduta atua como um agente consultivo na esfera do Conselho de Administração da Solvi.

Durante os encontros mensais, são discutidos temas de relevância para as empresas do Grupo e, para assuntos mais específicos, discutem e levam adiante propostas de solução.



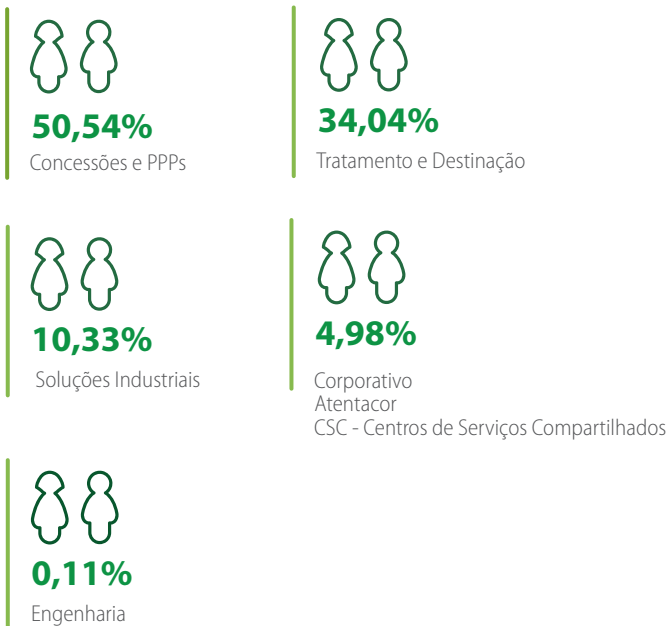
NOSSA GENTE

COLABORADORES POR REGIÃO GEOGRÁFICA



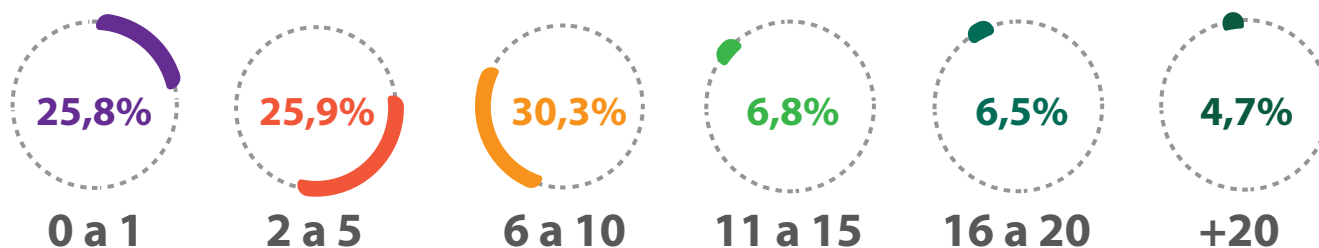
PILAR INSTITUCIONAL

COLABORADORES POR DIVISÃO DE NEGÓCIOS

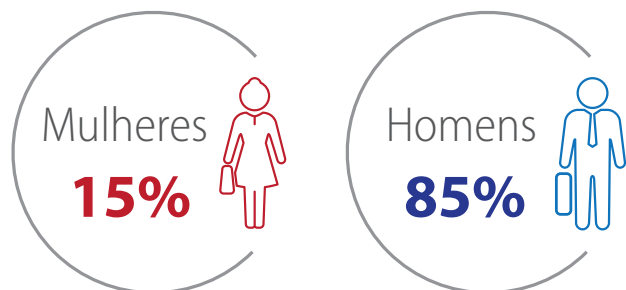


UVS Koleta
Rio de Janeiro - RJ

COLABORADORES POR TEMPO DE SERVIÇO



COLABORADORES POR SEXO



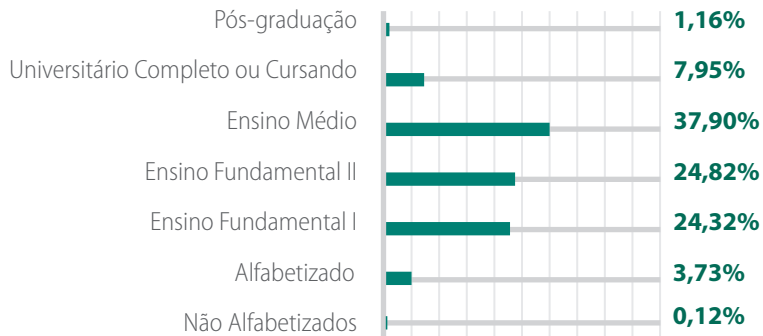
UVS Inova
São Paulo - SP



UVS Sotero
Salvador - BA

PILAR INSTITUCIONAL

COLABORADORES POR GRAU DE ESCOLARIDADE

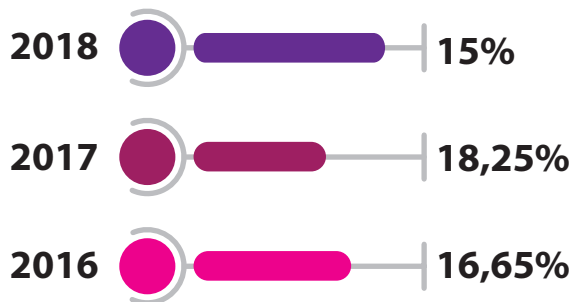


Solvi - UVS Inova
São Paulo - SP



Mulheres no grupo
Solvi - UVS Viasolo
Betim - MG

MULHERES DO GRUPO SOLVÍ

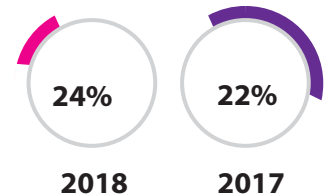


Mulheres no grupo Solvi
UVS Vega - Santa Cruz
de la Sierra - BO

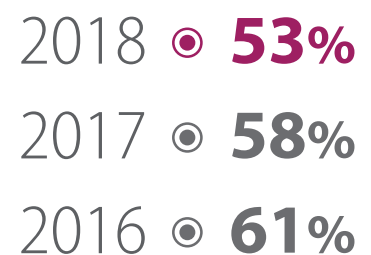
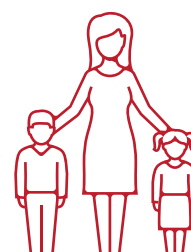


Mulheres no grupo Solvi
UVS LimpAR - Rosário - AR

MULHERES EM CARGO DE CHEFIA



TAXA DE RETORNO AO TRABALHO APÓS A LICENÇA MATERNIDADE



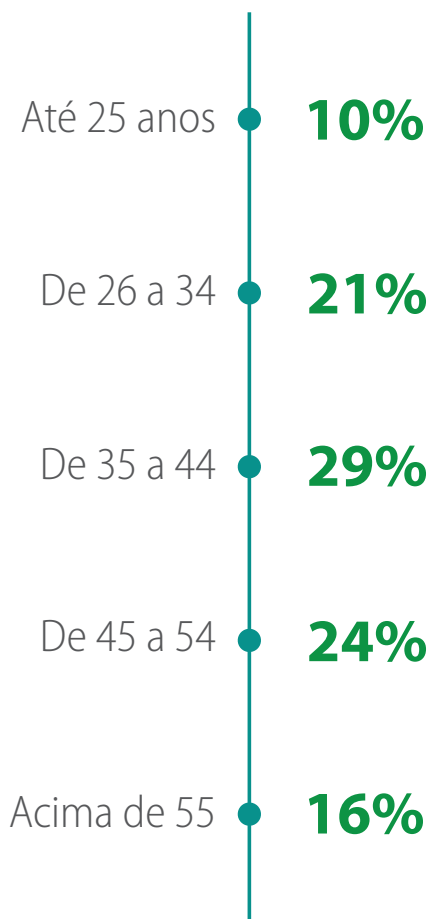
PILAR INSTITUCIONAL

COLABORADORES COM NECESSIDADES ESPECIAIS

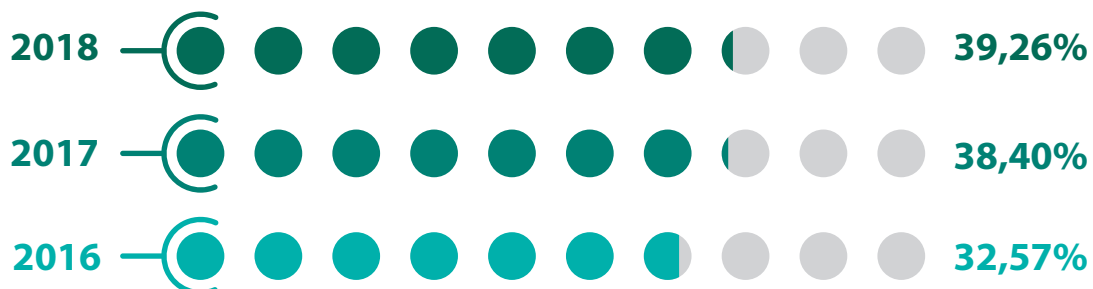


UVS CRVR
São Leopoldo - RS

COLABORADORES POR FAIXA ETÁRIA



COLABORADORES ACIMA DE 45 ANOS



SELO PRÓ-ÉTICA E GESTÃO DE RISCOS

Reconhecimento público da construção de um ambiente corporativo íntegro, ético e transparente.

O Pró-Ética é o resultado da união de esforços entre os poderes público e privado para promover um ambiente corporativo mais ético, adotando, voluntariamente, medidas de integridade pelas empresas, que se mostram comprometidas com a prevenção e o combate à corrupção e outros tipos de fraudes. Trata-se de iniciativa do Ministério da Transparência, Fiscalização e Controladoria-Geral da União, em parceria com o Instituto Ethos.

Como referência já estabelecida no nosso segmento de negócio, o **Grupo Solví** faz questão de ser modelo de medidas eficientes e inovadoras para garantir ética e integridade em todos os âmbitos da organização e também de seus parceiros. A participação no Pró-Ética faz parte do desenvolvimento do Programa de Integridade Sustentável como uma das medidas promovidas pela Comissão de Integridade, órgão responsável por fortalecê-lo continuamente e apoiar as UVSs em ações próprias, adequadas para a sua atividade, cultura local e público-alvo.

Tivemos destacada presença na Edição de 2018-2019 do Pró-Ética com 25 empresas cumprindo os requisitos básicos para a conclusão de inscrição no processo deste período. Os bons resultados são decorrentes de ações que fortalecem o conhecimento, conscientização e a atitude de todos os colaboradores e terceirizados sobre o PIS e seus desdobramentos. Nesse sentido, destaca-se a Semana da Integridade, realizada semestralmente no **Grupo Solví** e, simultaneamente, em todas as empresas controladas diretas e indiretas, nacionais e estrangeiras.

A atenção ao tema também abrange a atuação de nossos parceiros de negócios. Para garantir a disseminação de nosso comprometimento com uma atuação ética e socialmente responsável em toda a nossa rede de relacionamentos, adotamos um treinamento por meio do canal Educação à Distância da empresa, direcionado aos nossos fornecedores. A avaliação é feita por meio de teste de retenção de perguntas de múltipla escolha no sentido de certificar e disseminar as diretrizes do Programa de Integridade Sustentável.



O **Grupo Solví** também possui um plano de controle dos riscos de *compliance* para cada função, que foi desenvolvido com o apoio da auditoria Delloite. Fruto deste trabalho, originou-se o Programa **PERTO (Pacto Empresarial para a Mitigação de Riscos Táticos - Operacionais)** possibilitando que cada colaborador conheça e entenda suas responsabilidades na gestão eficaz de riscos, desta forma, assimilando o seu papel na mitigação dos mesmos em sua unidade.

VALORIZAÇÃO DE PESSOAS

Entender o presente para semear um futuro cada vez mais virtuoso e com excelência.

O **Grupo Solví** acredita que a saúde organizacional está diretamente ligada à de seus colaboradores. A empresa mantém um movimento contínuo de identificação dos processos que devem ser melhorados com investimentos em planos de ação que favorecem o senso de pertencimento e de utilidade das pessoas. Dentre as ações nesse sentido, aplicou-se em 2018 a primeira Pesquisa de Clima Organizacional no contexto de empresa integrada. A análise foi conduzida por uma empresa de consultoria externa com experiência consolidada sobre o tema no mercado, a Carvalho & Mello - Consultoria em Clima Organizacional.

Com o envolvimento direto do Diretor Presidente do Grupo, Celso Pedroso, e do Diretor de Pessoas, Lucas Radel, a pesquisa trouxe informações importantes sobre a percepção dos colaboradores em relação aos fatos que influenciam seu desenvolvimento profissional e o ambiente de motivação dentro da companhia. A ação contou com a adesão de 73,8% dos colaboradores, demonstrando nível de engajamento com a pesquisa acima do valor de mercado comparativamente, que tem média de 68% de adesão.

“ A pesquisa é uma oportunidade para melhorar a experiência de trabalho ao mesmo tempo que ajuda a moldar o futuro de todas as empresas do Grupo Solví”
Priscila Lopes, gerente de Gestão de Pessoas do Grupo.

PARTICIPAÇÃO GERAL



- Participação Total
- Participação Alcançada



A liderança tem posição protagonista no fortalecimento das ações implementadas a partir da pesquisa. Sua missão é fortalecer a organização e o planejamento de trabalho com iniciativas simples, pragmáticas e objetivas. A empresa orienta que seus líderes tenham atitudes positivas que privilegiem a boa comunicação e o compartilhamento de informações pertinentes ao desenvolvimento do trabalho de todos.

A Pesquisa de Clima Organizacional no Grupo Solví acontece bianualmente.



Colaborador da UVS Loga - São Paulo - SP



Colaborador da UVS Viasolo - Betim - MG



CLIMA ORGANIZACIONAL

Para o Grupo, é crucial entender o presente para poder semear um futuro cada vez mais virtuoso, com excelência e admiração de todos. Por isso, toda a Diretoria Executiva e de Negócios participou diretamente da análise dos resultados e na construção de planos de ações. Após este processo de compartilhamento dos resultados para cada diretoria, foi realizado o desdobramento para os líderes de todas as UVs, levando em conta as oportunidades de melhoria.

Segundo Celso Pedroso, esses índices mostram o quanto as pessoas estão confiantes com os propósitos do **Grupo Solví** e de suas UVs e se sentem confortáveis em dar a sua opinião a respeito dos temas avaliados na pesquisa.

O grau de favorabilidade demonstrado foi de 66,3%, acima da média do mercado que é de 59,4%. Os índices foram recebidos com entusiasmo pela empresa.

“ Além da satisfação em ver o engajamento de todas as empresas, do corporativo e do CSC, outro desdobramento muito importante da pesquisa de clima foi o envolvimento de todas as diretorias na construção de planos de ação efetivos, elaborado em conjunto com suas equipes, focando na melhoria do clima e da performance de suas equipes. Esse exemplo da alta liderança é fundamental para o sucesso dos negócios e a motivação dos colaboradores.

Lucas Radel, Diretor de Pessoas.

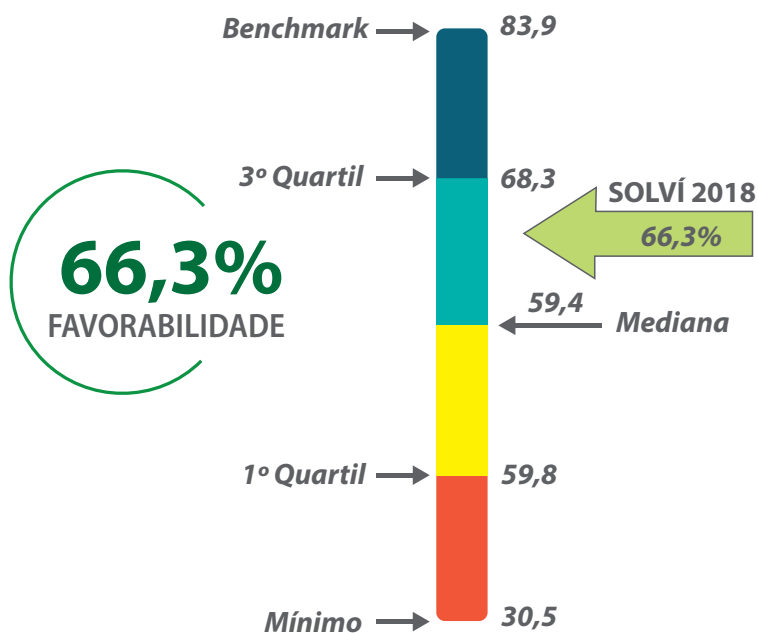
92,2 %

ORGULHO DE TRABALHAR
EM MINHA UVS

“ Estamos acima da média do mercado em relação à favorabilidade, mas o que nos deixa muito satisfeitos é saber que 92,2% dos colaboradores em todo o Grupo têm orgulho em trabalhar em nossas UVs. Essa avaliação positiva demonstra o alinhamento de nosso time com os nossos princípios e valores.

Celso Pedroso, Presidente do Grupo Solví.

MERCADO OPERACIONAL (11 EMPRESAS)



66,3%
FAVORABILIDADE

Favorabilidade - Chamamos de favoráveis, todas aquelas respostas em que há a concordância com a afirmação, cujos respondentes atribuem as notas 5 ou 6 (maiores notas) para cada item avaliado na pesquisa.

Nuvem de Palavras Positivas

Durante a pesquisa, foi solicitado aos colaboradores que atribuísssem uma palavra para definir como é trabalhar em uma empresa do **Grupo Solví**. Foram citadas 545 palavras, totalizando 4.942 citações.



O tamanho da fonte é proporcional ao número de vezes que a palavra foi mencionada.

DESENVOLVIMENTO DOS COLABORADORES

Investimento na formação dos colaboradores gera sustentabilidade corporativa.

A Academia de Excelência é a ferramenta estratégica para que o **Grupo Solví** cumpra o seu papel de agente pioneiro e inovador do seu segmento de negócio, desafio que requer elevada capacitação e competência do seu corpo de colaboradores. Área da Diretoria de Pessoas da empresa, seu foco está na estruturação de soluções de desenvolvimento e preparação das pessoas para os desafios atuais e futuros. Sua atuação acontece em todo o processo de treinamento e desenvolvimento, desde a etapa de diagnóstico junto as áreas de Gestão de Pessoas e Liderança do Grupo, até a construção customizada de programas em parceria com facilitadores internos.

O Grupo acredita que o investimento na formação dos colaboradores é questão imprescindível para a sustentabilidade corporativa. Assim, a missão da Academia é apoiar os colaboradores em uma jornada de aprimoramento constante, seja através de programas próprios ou externos. A liderança da organização tem papel fundamental como conteudista e facilitador desse centro de excelência. Em 2018, eles contribuíram para o aprimoramento das competências dos mais de 9.800 colaboradores certificados em mais de 18 mil horas de treinamentos.

Na sede do Grupo no bairro do Jaguaré, em São Paulo encontra-se o seu espaço físico para ações de treinamentos, workshops, cursos e oficinas com capacidade para até 40 pessoas em atividades presenciais. Esses programas podem ser levados a outras unidades conforme quórum de participantes. Além disso, a Academia quebra a barreira da distância com sua plataforma EAD Solví, levando conteúdos relevantes às diversas localidades onde as UVSs da Solví estão presentes.

Na busca de agilidade das informações e compartilhamento de experiências e soluções entre as empresas e pessoas, em 2018 a área lançou o seu portal próprio. Nesse canal, os profissionais podem se engajar espontaneamente em formações e iniciativas que enriqueçam o seu currículo.

Destaques - Certificações	Horas Academia	Turmas	Temas	Avaliações Positivas
9.873	18.243	116	78	98%

UVS Solví - Treinamento realizado na Academia de Excelência do Grupo Solví São Paulo - SP



UVS Sotero Ambiental Jornada de Estágio - Salvador - BA

PILAR INSTITUCIONAL

DESTAQUES DA ACADEMIA DE EXCELÊNCIA EM 2018

Tradicionalmente, a Academia de Excelência conduz os programas de formação: Integrador, Programa de Estágio, Formação Técnica, Gerencial, Qualificar para Liderar, Liderar, Coaching e Mentoring, além de treinamentos de operacionais e de saúde e segurança do trabalho realizado diretamente nas UVSs. No ano de 2018, novos programas e ações foram desenvolvidos conforme a tabela abaixo:

Programa	Descrição	Ação
Programa Trainee	Recrutar, desenvolver e qualificar jovens profissionais para ocupar posições estratégicas (gestores) e assumir desafios. Sendo uma oportunidade do jovem futuro líder obter na prática profissional, por meio do desenvolvimento pessoal e profissional, possibilitando ascensão profissional.	Os Trainees possuem atuação prática através da construção, implementação e monitoramento regular de um projeto estratégico, com foco em um desafio atual da UVS. Em 2018, 03 trainees do Programa foram mentorados pelos Líderes imediatos e da UVS, acompanhados pelas áreas de Gestão de Pessoas e Academia de Excelência.
Programa Mentoring	Seu objetivo é estimular o desenvolvimento de Líderes de negócios por meio da troca de experiências e aprendizados com Líderes Sêniores.	Em 2018, 8 líderes participaram do Programa, que é composto por 2 workshops (abertura e encerramento) e 3 sessões individuais de Mentoring.
Programa Solidez	Alinhar estrategicamente o CSC aos valores da Solví, buscando metas que tragam maior proximidade e benefícios para as UVSs, através da sinergia entre equipes e novos conhecimentos.	Foram compostas 7 equipes multidisciplinares, com 15 integrantes cada para realização de metas coletivas e individuais. As equipes possuíam um mentor (gestores das áreas), um líder (escolhido pelo grupo) e o time composto pelos representantes das áreas. Ao final, as melhores pontuações foram premiadas.
Corredor do Conhecimento	Ação inovadora instalou espaço durante evento de Encontro Anual de Líderes para exposição de projetos de destaque da Academia.	Foram expostos 18 projetos dos Programas de Estágio, Trainee, Qualificar para Liderar e Liderar.

PRESENCIAL e EAD:

Programa	Objetivo	Certificados
Integrador	Alinhamento Cultural	7.707
Estágio	Desenvolvimento de jovens talentos	491
Técnico	Desenvolvimento de habilidades técnicas e áreas específicas	1.526
Gerencial	Desenvolvimento de habilidades de gestão	109
Qualificar e Liderar	Formação de líderes	40
Mentoring	Aperfeiçoamento de líderes atuais	8
Operacionais e Específicos	Capacitações específicas de diversas áreas das UVSs	39.719

PILAR INSTITUCIONAL

INDICADORES DE TREINAMENTO E DESENVOLVIMENTO 2018

-	Presencial	EAD	3ª e 4ª Semana de Integridade	Totais
Número de Programas	8	não aplicável	não aplicável	8
Número de Inscritos	1.805	4.071	8.560	14.436
Número de Certificados	1.502	1.326	7.045	9.873
Número de Horas	8.466h	1.418h	8.359h	18.243h
Avaliações Positivas	99%	99%	95%	



UVS Solví - Treinamento BPC na Academia de Excelência do Grupo - São Paulo - SP



UVS Solví - Encontro do Programa Liderar - São Paulo - SP

“ A troca de informações entre colaboradores de diferentes unidades é rica para o aperfeiçoamento do profissional e traz benefícios para as Unidades onde atuam com diagnósticos mais precisos, economia de tempo e corte de gastos.

Thiago Pastor Arias
Supervisor de Manutenção do Grupo Solví

”

“ É uma grande troca, eles trazem a vontade de realizar e nós os envolvemos em processos para que eles apoiem o desenvolvimento da empresa.

”

José Henrique Pilla
Gerente Operacional e Mentor do Programa de Trainee

“ Tive a oportunidade de aprender mais sobre uma área que não é da minha atuação, mas que possibilita minha busca para me tornar uma profissional cada vez mais completa.

”

Larissa Castro
Estagiária Comercial da UVS Essencis Betim

PILAR INSTITUCIONAL

SAÚDE E SEGURANÇA

O controle da segurança ambiental e operacional dentro do **Grupo Solví** é realizado com o apoio de programas que fornecem às empresas ferramentas para o combate a todos os potenciais riscos e falhas de suas unidades de maneira direta, efetiva e eficaz. Além disso, a empresa realiza ações e eventos que promovam o compartilhamento de experiências entre as coligadas.

Em 2018, a equipe Qualidade Saúde e Meio Ambiente (QSMA) do Grupo realizou dois workshops de Prevenção e Gestão, reunindo os representantes das equipes de qualidade, segurança e meio ambiente das UVSs nacionais e internacionais. O objetivo desse tipo de ação é reafirmar a cultura de saúde e segurança do trabalho em toda a organização, bem como buscar soluções em conjunto para o aprimoramento constante dos processos.

As iniciativas do Grupo nesse setor geram resultados muito satisfatórios. A UVS São Gabriel Saneamento comemorou no final de 2018 dois anos sem acidentes de trabalho com afastamento. Segundo Diógenes Silveira, técnico em segurança no trabalho da UVS São Gabriel Saneamento, a conquista é resultado de uma política interna marcada por investimentos em equipamentos, treinamentos e campanhas de conscientização contínuas. Foram 7 mil horas de treinamentos na unidade voltados às normas de segurança e procedimentos com todos os 65 colaboradores durante esse período.

O desafio agora é manter a atenção de todos e alcançar uma marca ainda melhor. Na medida em que ficamos mais tempo sem acidentes, a tendência é a de acreditar que não há mais riscos. No entanto, o excesso de confiança é uma porta aberta para que os acidentes ocorram. Nosso desafio agora é continuar trabalhando para que todos, diariamente, tenham atenção e cumpram as normas de segurança, nos ajudando a chegar a um recorde ainda maior.



UVS GRI - Equipamentos de Proteção Individual - EPIs

Programas de Prevenção

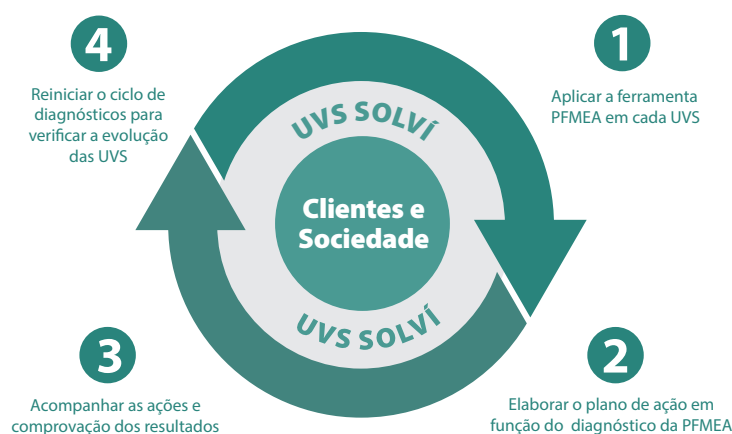


Programa ASAS - Ampliando Segurança Ambiental Sustentável

O **ASAS** visa garantir a excelência em segurança ambiental para nossos clientes e sociedade onde estivermos instalados e perenizar a atividade dos nossos ativos com um gerenciamento focado em redução de falhas dos processos operacionais e de seus impactos.

O Programa utiliza a metodologia do **PFMEA** (*Process Failure Mode and Effective Analysis* - Método de Falha de Processo e Análise Efetiva), consagrada mundialmente. Esse método permite que todos os riscos e falhas sejam identificados, avaliados e classificados de acordo com a sua potencialidade de ocorrência, as formas que podem ser detectados e as ações que devem ser tomadas em cada caso.

A metodologia descreve o processo e suas funções; o tipo de falha potencial e seus efeitos; a causa e os controles atuais que são tomados para evitá-la. Na sequência, a equipe técnica atribui um índice de 0 a 10 para os parâmetros de severidade, ocorrência e detecção da falha analisada.



ASAS 2018 – 28 UVSS INSPECIONADAS

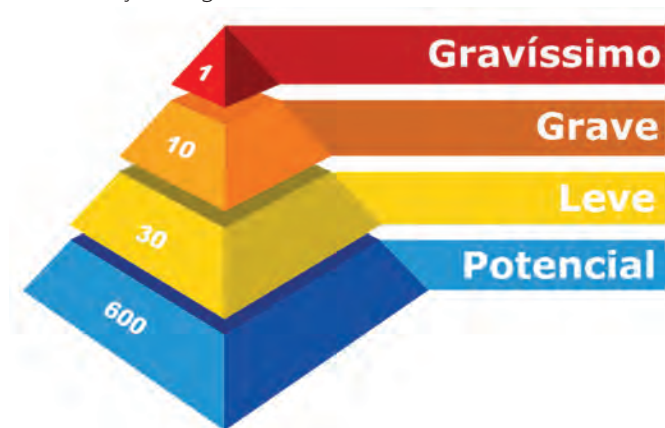
PILAR INSTITUCIONAL

Reporte de Incidentes

O reporte de incidentes é uma metodologia preventiva, baseada em estatísticas que evita acidentes por meio da antecipação de desvios nas instalações, equipamentos e nas edificações.

Pirâmide de Incidentes Solvi

Classificação das Gravidades, conforme o procedimento de Comunicação, Registro e Análise de Acidentes.



Com a sua aplicação, o Grupo busca encorajar a comunicação de qualquer situação que tenha potencial de risco e os “quase” acidentes - eventos relacionados ao trabalho, em que uma lesão, doença ou dano (independente da gravidade) poderia ter ocorrido relacionado à Saúde, Segurança e Meio Ambiente.

Sua Vida Vale Ouro

A UVS Essencis Caieiras criou um programa interno para motivar comportamento seguro dentro da UVS. Divididos em grupos, os colaboradores, ao longo do ano, desenvolveram boas práticas em todas as áreas da empresa voltadas à segurança e ao meio ambiente. Durante o período, as ações renderam pontos e, a cada três meses, as equipes melhores classificadas foram premiadas.

Dentre as ações desenvolvidas, estão: a criação de um aplicativo para apontamento das horas máquina trabalhadas, descartando o uso de papel; distribuição de semente de Ipê amarelo para os colaboradores, terceiros e equipe operacionais; separação de descarte de material de escritório; incentivo ao uso correto de EPIs com mensagens bem humoradas nos armários dos colaboradores, entre outras ideias criativas.

SAÚDE E SEGURANÇA

Taxa de frequência

Nº de acidentes com afastamento X 1.000.000/horas trabalhadas



GUT – Gravidade, Urgência e Tendência

A GUT (Gravidade, Urgência e Tendência) é uma metodologia utilizada pelo **Grupo Solvi** para a identificação de falhas técnicas e oportunidades de melhoria nos ambientes de trabalho (instalações, edificações, equipamentos e processos).

Sua aplicação é feita anualmente por uma equipe multidisciplinar do QSMA Corporativo por meio de inspeções presenciais com a finalidade de ranquear os itens que devem ter seu investimento priorizado, buscando a sua eficácia. O programa é baseado nos eixos de Segurança Saúde, Meio Ambiente e Requisitos Legais.

GUT 2018 – 14 UVSS INSPECIONADAS

SIPOC - Suppliers, Inputs, Process, Outputs, Customers

A metodologia SIPOC mapeia as principais etapas dos processos, analisa suas atividades e equipamentos. Com esses fatores conhecidos, a ferramenta possibilita a proposição de melhorias garantindo segurança e eficiência.

SIPOC 2018 – 5 UVSS INSPECIONADAS

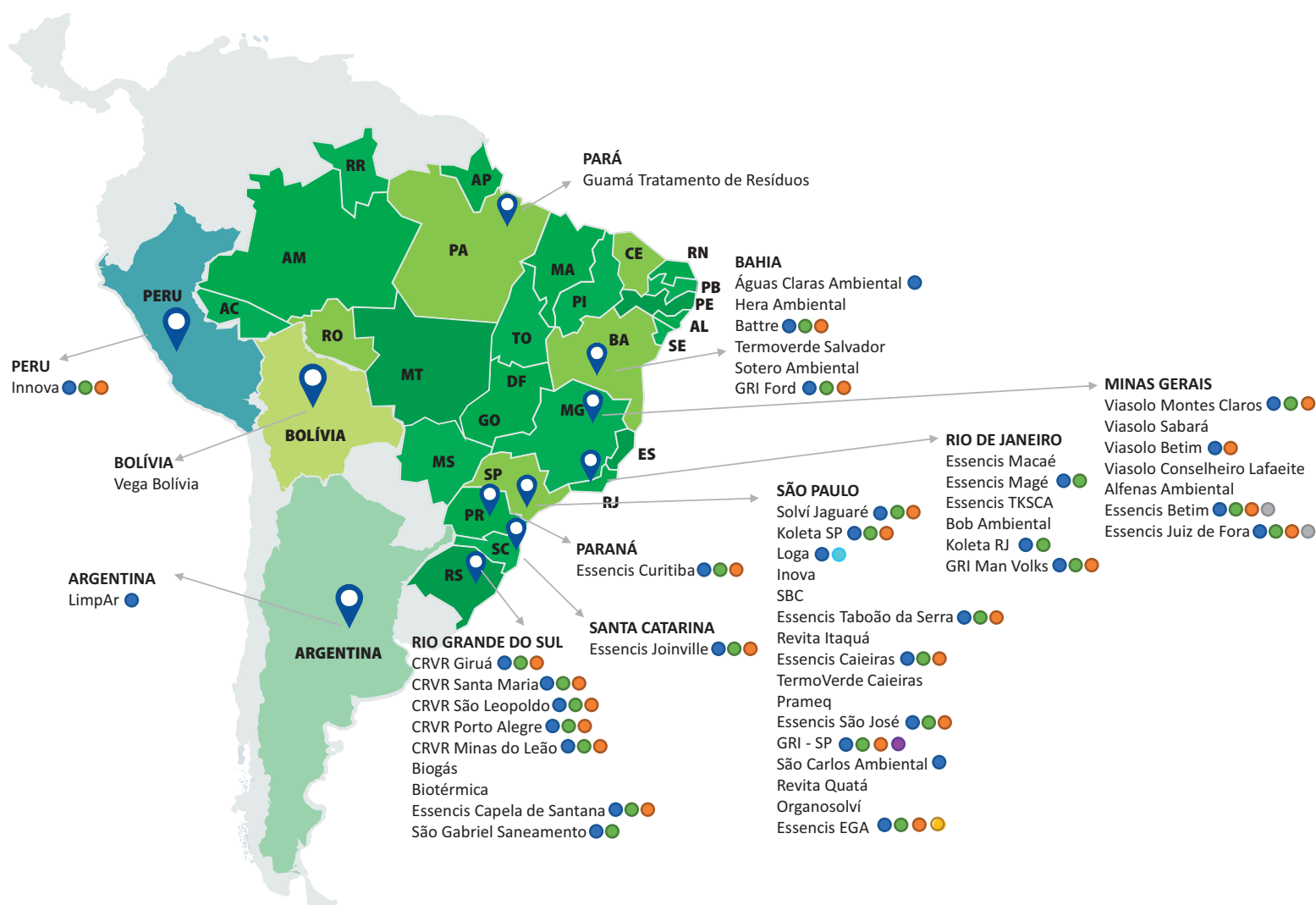
Taxa de gravidade

Nº de dias perdidos X 1.000.000/horas trabalhadas



CERTIFICAÇÕES 2018

O Processo de Certificação garante uma mudança de foco para a prevenção, além de buscar a padronização de processos, mobilização em torno de um objetivo comum com a redução de desperdícios e custos.



O **Grupo Solví**, por meio do SGI, Sistema de Gestão Integrado, garante os mais altos padrões de qualidade, em um processo contínuo de aperfeiçoamento de seus colaboradores e dos profissionais técnicos em suas diversas operações.

Também assegura a qualidade de seus serviços por meio de certificados de reconhecimento obtidos junto às principais instituições do setor ambiental. Dispõe de mecanismos para garantir que suas operações e unidades estejam em conformidade com a legislação e demais requisitos aplicáveis.

CERTIFICAÇÃO	COR	DESCRIÇÃO	
ISO 9.001	●	Sistema de Gestão da Qualidade	30
ISO 14.001	●	Sistema de Gestão Ambiental	25
OHSAS 18.001	●	Sistema de Gestão de Saúde e Segurança Ocupacional	23
ISO 17.025	●	Gestão em Laboratórios de Ensaio e Calibração	01
ISO 26.000	●	Diretrizes em Responsabilidade Social	01
ISO 37.001	●	Sistemas de Gestão Antissuborno	01
SASSMAQ	●	Sistema de Gestão para Prestadores de serviços da Indústria Química	01



PILAR AMBIENTAL

Manter uma evolução constante na área de gestão de resíduos é a nossa razão de existir.

Investimos em alternativas tecnológicas projetadas para o reaproveitamento de recursos naturais, levando ao aumento da produtividade e da sustentabilidade dos negócios. Procuramos assim, deixar como legado uma cadeia de geração de riquezas e soluções inovadoras para nossos clientes e uma sociedade comprometida com a sustentabilidade.

GERANDO VALOR COM PRÁTICAS SUSTENTÁVEIS

Evolução tecnológica aumenta produtividade e sustentabilidade dos negócios

O **Grupo Solví** tem como propósito oferecer soluções ambientais completas, integradas na gestão de resíduos. Com domínio de tecnologias para utilizá-las de maneira inteligente, destaca-se no mercado com um portfólio de serviços amplo e constantemente atualizado que possibilita reaproveitamento de recursos com a segurança da mitigação completa de riscos ambientais.

Suas empresas possuem conhecimentos avançados em soluções para o tratamento e valorização de descartes com unidades próprias, infraestrutura de ponta e certificadas ISO 9001, 14001 e OHSAS 18001.

Sustentabilidade e integridade suportam todas as ações do **Grupo Solví**. Procuramos deixar como legado uma cadeia de geração de riquezas e soluções inovadoras para nossos clientes, estabelecendo vínculos duradouros e éticos com nossos stakeholders, criando empregos e promovendo a formação de profissionais e cidadãos íntegros e uma sociedade comprometida com a sustentabilidade. Onde há viabilidade técnica e financeira, nossas empresas buscam soluções integradas para a valorização dos resíduos e a preservação ambiental.

Expresso na política de sustentabilidade da empresa, o compromisso de gerar valor sustentável tem como premissa as diretrizes do **PPCS – Programa de Parceria Cidadã com a Sociedade**, gerando iniciativas nos eixos Institucional, Social, Ambiental e Econômico.

“ A Segurança Ambiental nos nossos serviços, minimiza os riscos e, conseqüentemente, conseguimos a “Licença Social” para operar. Precisamos sempre ter flexibilidade e abertura para discutir com a comunidade, sejam eles da universidade ou influenciadores da região, porque é um ponto de vista que está ligado a relação a UVS e sua perenidade. ”

Diego Nicoletti,
Diretor Técnico Solví.

De aterro à parque, a construção de um legado

A Essencis MG firmou uma parceria com a Universidade Federal de Minas Gerais (UFMG) para promover um concurso de âmbito nacional entre estudantes de arquitetura. O desafio lançado aos estudantes buscou alternativas de reintegração do aterro da UVS Essencis Betim à paisagem urbana e à comunidade local depois da sua desativação.

Participaram 118 estudantes, organizados em equipes, de Minas Gerais, São Paulo, Paraná e Mato Grosso. O Projeto vencedor foi de alunos do Centro Universitário de Belo Horizonte – UNIBH. O concurso resultou também na publicação do livro intitulado Aterro Parque que reuniu as melhores propostas.



Imagem ilustrativa de Projeto apresentado no livro Aterro Parque

“ Levar esse tema a diversos estados e faculdades do Brasil traz uma reflexão maior sobre o assunto e acreditamos que isso será um importante passo para a mudança de visão de todos aqueles que de alguma forma se relacionam com esse tipo de empreendimento. ”

Silvio César Costa Júnior,
Diretor Executivo da Essencis MG.

PILAR AMBIENTAL

Em 2018, a Essencis mineira implementou modalidades diferentes de workshops de sustentabilidade com universidades e clientes. O primeiro acontece semestralmente e tem por finalidade estabelecer um relacionamento proativo e direto com o segmento da educação por meio de estágios, aulas práticas, visitas técnicas, trabalhos acadêmicos entre outras ações relacionadas. Com os clientes, a iniciativa acontece a cada três meses em fóruns técnicos. Nos encontros acontecem discussões sobre legislação e obrigações ambientais, tecnologias para tratamento e destinação de resíduos.

As ações das UVSs da empresa em Minas Gerais geraram resultados tangíveis no nível de relacionamento com as comunidades. As visitas às unidades passaram de 500 para 2.000 pessoas no ano passado. Betim e Juiz de Fora são também as duas empresas do Grupo que receberam o selo ISO 26.000 pela SGS Brasil, que certifica aderência ao comportamento ético, às normas internacionais e aos direitos humanos.



UVS Essencis Juiz de Fora

Referência em Valorização de Resíduos

Nos últimos anos, a UVS Essencis Caieiras, em São Paulo, concentrou seus esforços a fim de favorecer um ciclo sustentável de produção, por meio da oferta de tecnologias que transformam resíduos em matérias-primas e energia. Indo além do patamar da valorização, a unidade enquadra-se no conceito de Aterro Zero Desperdício, que maximiza esse potencial.

Contando com sistema de impermeabilização com dupla camada de geomembrana, Caieiras é um exemplo da aplicação, na prática, dessa concepção. A unidade é um parque tecnológico completo para o tratamento e valorização de resíduos que sedia a maior usina termelétrica movida a biogás do Brasil, a Termoverde Caieiras.



UVS Essencis - Vista aérea do aterro sanitário - Caieiras - SP

A nova unidade de negócios passou a oferecer à indústria uma tecnologia que transforma resíduos perigosos e não perigosos em combustível alternativo para o setor cimenteiro. Essa nova planta, que tem capacidade para processamento de 3.450 toneladas por mês, é resultado da reutilização dos equipamentos da antiga planta de logística reversa, que estavam desativados e foram reformulados para a utilização nesse novo projeto. A unidade prevê um faturamento de 9 milhões no primeiro ano de atividades, atendendo toda indústria paulista e fazendo com que a Essencis recupere a liderança neste mercado no biênio 2019/2020. Segundo o gerente comercial Humberto Tarozzo, que trouxe um panorama sobre blendagem e coprocessamento no estado de São Paulo, a unidade se tornará um marco na história do **Grupo Solví**.

Pode-se afirmar que o coprocessamento é uma das principais tecnologias para a preservação ambiental ao utilizar resíduos como insumos alternativos. “O uso desses vestígios industriais perigosos no lugar de combustíveis não renováveis na fabricação de cimento bem como substituição de matérias-primas é a principal característica do caráter sustentável da planta”, explica Hilton Silva, engenheiro da Essencis. “O processo minimiza a quantidade de resíduo disposto em aterros, proporciona o seu aproveitamento térmico, evitando a queima desnecessária de combustíveis fósseis não renováveis, além de ser uma destinação adequada aos restos industriais.”, complementa.

A UVS Essencis Caieiras conta ainda com um site de logística reversa e reciclagem em escala industrial. Lá, eletroeletrônicos, placas e catalizadores automotivos são transformados em matéria-prima e retornam à cadeia produtiva industrial poupando a exploração de recursos naturais finitos.

“Somada às oito tecnologias de tratamento já existentes para destinação e valorização de resíduos, essa inauguração faz da UVS Caieiras o maior centro tecnológico ambiental do Brasil.”

Ciro Cambi Gouveia
Diretor de Tratamento e Valorização de Resíduos

PILAR AMBIENTAL

Em 2018, a Essencis Caieiras inaugurou sua planta de blendagem para produção de CDR para coprocessamento. Esta tecnologia transforma resíduos perigosos e não perigosos em combustível alternativo (CDR) para a utilização na indústria cimenteira.

Resultado de um investimento de 3 milhões de reais, a planta tem capacidade para processamento de 3.450 toneladas por mês.

O Grupo possui outras três plantas de blendagem também nas UVSs Essencis Magé, RJ, Curitiba, PR e a UVE (unidade de valorização energética) em Betim.



UVS CRVR - Transbordo
Tramandaí - RS

UVS Essencis - Blendagem
Caieiras - SP



UVS Essencis - Blendagem
Curitiba PR



UVS Essencis
Blendagem
Magé RJ



UVS Essencis MG - UVE - Unidade de Valorização Energética de Resíduos- Betim MG

Também no ano passado, a CRVR - Companhia Riograndense de Valorização de Resíduos, em Tramandaí, litoral norte do Rio Grande do Sul, inaugurou mais duas UVSs, um aterro sanitário em Victor Graeff e uma estação de transbordo em Tramandaí. A Unidade de Transbordo tem capacidade para receber até 500 toneladas por dia (ou 23 municípios), empreendimento atende as cidades litorâneas, além de fortalecer as cooperativas locais.

De acordo com o diretor de desenvolvimento de novos negócios da CRVR, Leomyr Girondi, este fato significa mais um passo para a realização da meta da empresa de tornar o Rio Grande do Sul no primeiro estado brasileiro com disposição final de resíduos sólidos urbanos exclusivamente em aterros sanitários licenciados. "É uma conquista importante para nós, construída com o entendimento da FEPAM, Ministério Público, Associação de Municípios dentre outros", conta ele.



UVS CRVR Victor Graeff - RS

PILAR AMBIENTAL

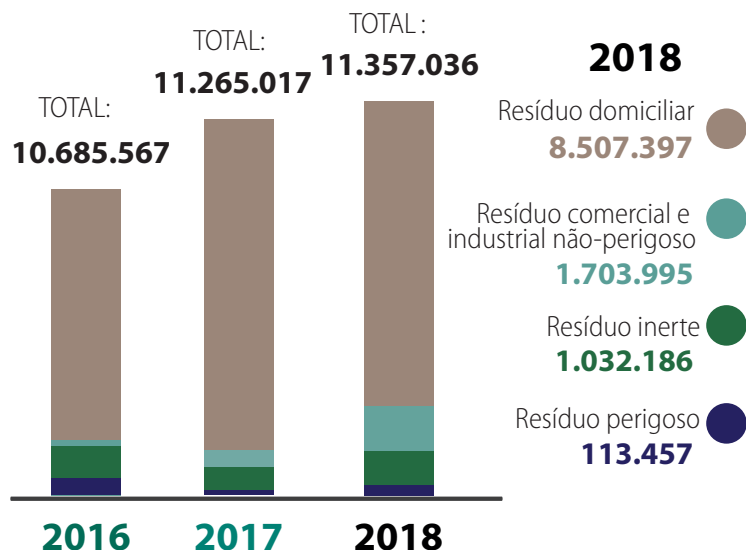
Disposição final em aterros, a solução ambiental adequada e eficiente

De acordo com dados oficiais (SNIS 2017), o Brasil ainda possui cerca de 3 mil lixões ou aterros irregulares, que impactam o meio ambiente e a vida de mais de 77 milhões de brasileiros. Segundo o estudo da PWC e do Selur, "os lixões são considerados hoje a maior fonte de poluição do planeta, impactando primariamente as comunidades mais carentes situadas nas zonas periféricas dos centros urbanos".

Ao contrário dos lixões, os aterros sanitários são a principal solução no tratamento de grandes volumes de resíduos, e são projetos de engenharia que evitam os danos ao meio ambiente e à saúde das pessoas. Enquanto inovadoras tecnologias e práticas de redução, reutilização e reciclagem de resíduos estão em fase de desenvolvimento, os aterros sanitários mantêm seu importante papel de evitar o caos no saneamento urbano e a poluição difusa nas cidades, ao mesmo tempo que podem ser integrados a outras tecnologias como triagem e reciclagem, geração de energia, valorização de resíduos da construção civil (RCC) e blendagem para coprocessamento.

Em 2018, o **Grupo Solví** tratou adequadamente em aterros sanitários mais de 11 milhões de toneladas de resíduos, promovendo saneamento e limpeza pública, evitando a poluição difusa que gera contaminações e doenças. Desse modo, o Grupo contribuiu positivamente para a saúde e a qualidade de vida para as populações nos 4 países onde atua: Brasil, Argentina, Bolívia e Peru, cumprindo com sua razão de existir - prover soluções para a vida.

RESÍDUOS DISPOSTOS EM ATERROS (t)



Valorização do entulho de construção

A UVS Águas Claras Ambiental, em Salvador, nasceu da visão estratégica do **Grupo Solví** sobre a necessidade de opções para o manejo de descartes da construção civil na região metropolitana da capital baiana. Esses inertes têm características físico-química que dependem de um longo tempo para sua decomposição. A área licenciada da UVS já tratou mais de 2 milhões de toneladas de rejeitos da construção civil, confinando-os ao menor volume possível, sem causar danos à saúde ou ao meio ambiente. O estoque pode ser utilizado para compor tijolos, blocos, placas de revestimento, argamassa, concretos, tubos e inclusive solos provenientes da terraplanagem. A usina tem como destaque a produção de 5 tipos de reciclados, como o de BGS (bica graduada simples), areia, pedrisco e britas 1 e 2.



UVS Águas Claras Ambiental - Aterro com usina de beneficiamento de RCC - resíduo de construção civil

GERAÇÃO DE ENERGIA A PARTIR DO BIOGÁS DE ATERROS SANITÁRIOS

Desde 2011, nossas unidades são referência na transformação de metano em energia elétrica. A técnica aproveita o calor gerado pelo gás em usinas de biogás. Em 2018, a Termoverde Salvador - primeiro empreendimento do Nordeste com essa tecnologia - foi o único empreendimento do setor no Brasil a alcançar o nível bronze dos compromissos do Selo Energia Sustentável, referente ao período 2019-2021. A certificação avalia o desempenho socioambiental de empreendimentos de geração, transmissão e distribuição de energia elétrica.

Pioneirismo na geração de energia a partir de biogás

O pioneirismo do **Grupo Solví** também é verificado no setor de geração de energia elétrica a partir do biogás de aterro. A UVS Termoverde, de Salvador, instalada no complexo da UVS Battre, é o primeiro empreendimento do gênero no Nordeste brasileiro.

Sua estrutura é composta por 19 motogeradores de 1.059 KW e uma linha de transmissão de energia de 7,8 quilômetros, que faz a sua interligação ao sistema elétrico nacional. A estrutura tem capacidade para o abastecimento de um município de até 200 mil habitantes.

UVS Termoverde
Salvador - BA



A usina de Minas do Leão, no Rio Grande do SUL, operada pela Biotérmica Energia, gera 8,5 megawatt-horas (MWh) de energia limpa. A primeira termelétrica a biogás de aterro gaúcha produz 60 mil MWh ao ano, o que representa atender 25 mil residências com energia elétrica sustentável ou um município com em torno de 100 mil habitantes.

O aterro recebe 3,5 mil toneladas de resíduos por dia e gera cerca de 6 mil Nm³ de biogás por hora, 24 horas por dia, durante sete dias na semana. Cerca de 40% do biogás captado é queimado em flare e os outros 60% vão para a produção de energia elétrica.

UVS Biotermica
Minas do Leão - RS



“Termoverde Salvador é a primeira usina à biogás de aterro no Brasil a obter essa certificação, reafirmando assim nosso pioneirismo no mercado de energia renovável. Esse reconhecimento fortalece ainda mais as marcas Termoverde e Solví Valorização Energética”

Danilo Laert
Gerente de Operação Termoverde



PILAR AMBIENTAL

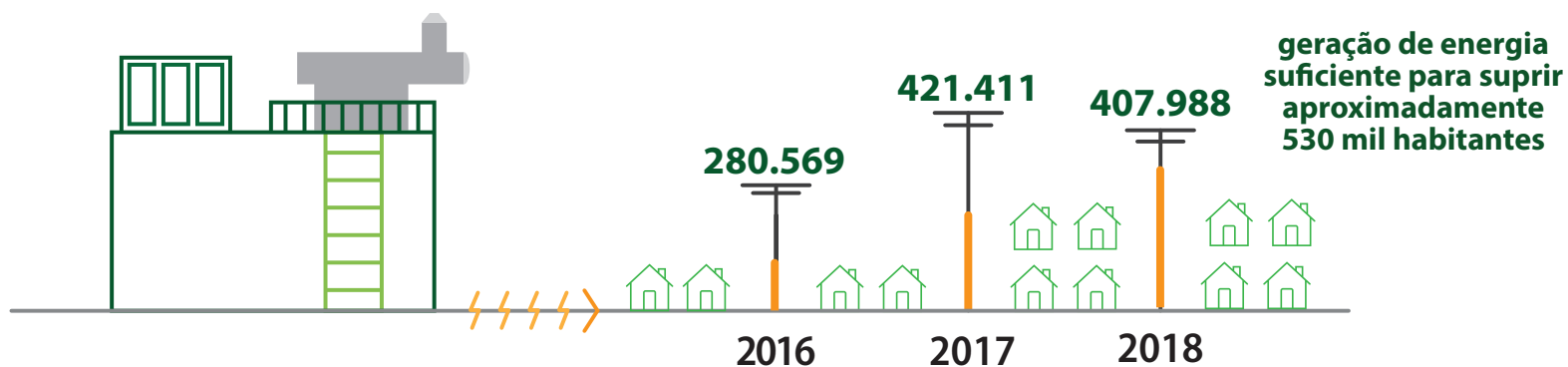
O sucesso das usinas Termoverde Salvador e Biotérmica levou o Grupo a expandir a iniciativa. Em Caieiras, São Paulo, localizada dentro da UVS Essencis, a UVS Termoverde Caieiras valoriza e trata o metano captado de cerca de 10 mil toneladas de resíduo orgânico que recebe diariamente. Por meio de uma rede de tubulações distribuída no aterro, o metano é direcionado a contêineres modulares com geradores de energia individuais. Essa tecnologia é duplamente benéfica ao meio ambiente, pois além de evitar a liberação do gás no meio ambiente, pela queima do metano, há a geração da energia pela UVS Termoverde Caieiras, que é suficiente para suprir as demandas de uma cidade de **300 mil habitantes**, contribuindo para a diversidade da matriz energética do país.



UVS Termoverde Caieiras - contêineres modulares com geradores de energia

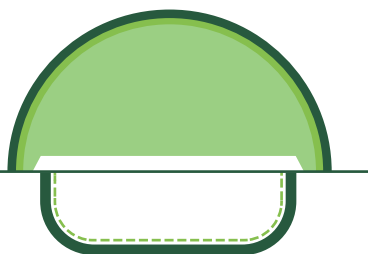
UVSs Essencis e Termoverde Caieiras - vista aérea - São Paulo - SP

GERAÇÃO DE ENERGIA ELÉTRICA A PARTIR DO BIOGÁS (MWh/ano)



EMISSÕES DE METANO EVITADAS NOS ATERROS DO GRUPO SOLVÍ (t CO₂eq/t)

2018 | **2.520.992**
 2017 | **2.058.055**
 2016 | **1.810.391**



A captação e queima do gás (em flares ou nos motogeradores das usinas térmicas) transforma o metano em CO₂, que é 25 vezes menos nocivo à camada de ozônio, mitigando gases de efeito estufa.

INOVAÇÃO

Novo modelo: Caminhão Centopéia



UVS São Carlos Ambiental - Caminhão Centopéia - São Carlos - SP

O Constellation 24.260 Compactor é o fruto mais recente da parceria entre o **Grupo Solví** e a Volkswagen Caminhões e Ônibus. O modelo foi desenvolvido para enfrentar os desafios da limpeza urbana nas grandes cidades. Apto para vencer topografias acidentadas, o veículo traz o terceiro eixo pusher, capaz de manter a tração mesmo em vias de difícil acesso e aclives variados. Sua caixa compactadora tem capacidade de 19 metros cúbicos.

O motor MAN D08 tem 256 cavalos de potência e torque de 900. Sua tecnologia EGR é uma exclusividade dos caminhões de coleta de resíduos da VW. O modelo dispensa o Arla 32, dando melhor aproveitamento do espaço no chassi e tem ainda a opção de tomada Repto para captação de cargas em movimento. Conhecido como Super Brutus Centopéia LB, foi desenvolvido em parceria com a Kll e Usimeca.

“ O Super Brutus tem tudo que há de mais moderno em termos de chassi, suspensão, manutenção, consumo, distribuição de carga, balança embarcada, computador de bordo, entre outros itens, para revolucionar o mercado de coleta. ”

Luiz Fernando Lopes
Gerente de Suprimentos e
Equipamentos do Grupo Solví.

Soluções para Tratamento de Efluentes

O **Grupo Solví** tem estudado e aplicado diversas tecnologias de ponta no tratamento e efluentes, tanto para tratar o percolato gerado nos aterros (chorume) e efluentes de terceiros. A área de Inovação e Desenvolvimento Tecnológico desenvolveu um projeto modular de primarização de ETEs, com o objetivo de otimizar os custos e riscos com o tratamento externo do chorume, minimizando a dependência de terceiros e gerando riquezas para nossas UVSs por meio da incorporação de uma nova tecnologia ao portfólio de serviços ofertados.

A UVS Guamá Tratamento de Resíduos investiu em 07 plantas de Osmose Reversa e hoje possui o maior parque tecnológico para tratamento do chorume gerado no aterro sanitário.

Outras UVSs que utilizam do tratamento de efluentes por Osmose Reversa são: Bob Ambiental - RJ, CRVR Santa Maria e Giruá - RS.

As UVSs Essencis Curitiba - PR, Joinville - SC e CRVR Minas do Leão - RS possuem ETEs convencionais para tratamento de efluentes próprios e de terceiros. Está em fase de implantação o projeto da UVS Resíduo Zero Guapó - GO.



UVS Essencis Joinville
ETE - Tratamento de Efluentes Convencional - detalhe da nanofiltração

PILAR AMBIENTAL

Residômetro – dados sobre resíduos coletados em tempo real.

O setor de QSMA juntamente com a TI da UVS Essencis Betim desenvolveu um display dentro do Sistema de Balança do aterro que permite o acompanhamento dinâmico da quantidade de resíduos recebidos. A informação é disponibilizada em um monitor instalado no hall do prédio administrativo, acessível a colaboradores, clientes, fornecedores e demais stakeholders que circulem a área. Além de ter um caráter informativo, o residômetro é um eficiente motivador de produtividade para a unidade no cumprimento de metas e desafios estabelecidos.

Laboratório – estrutura dá agilidade e precisão as operações.

A UVS Betim instalou um laboratório para análise, monitoramento e controle de serviços internos, efluentes, caracterização e classificação de resíduos. Localizado na entrada do site, sua estrutura permite que qualquer material que dê entrada seja analisado antes da destamborização. Com tecnologia de ponta, as instalações controlam a reatividade, temperatura, radioatividade e ponto de fulgor dos resíduos. O laboratório fica na altura da carga para fazer a inspeção na mesma hora da pesagem.

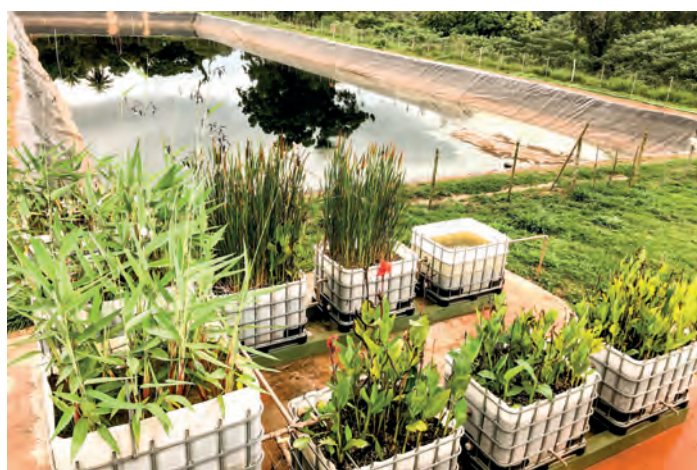
“ Toda a estrutura logística foi pensada para dar agilidade ao processo, ”

explica *Silvio César Costa Júnior*
Diretor Executivo da Essencis Minas Gerais.

Tratamento de efluentes por Wetlands

Com um investimento de R\$ 15 mil, a UVS Ecovia desenvolveu um projeto em parceria técnico-científica com a Wetlands Construídos, empresa de base tecnológica incubada na UFMG para a instalação de um Tratamento de Efluente. O experimento usa sistemas alagados construídos para tratamento de chorume de resíduos sólidos urbanos. O projeto utiliza sistema híbrido, composto de três unidades de wetlands de escoamento vertical e seis horizontais. Eles recebem uma fração de efluente final das lagoas numa taxa de 1.080 litros por dia. Um tanque de armazenamento garante a alimentação do sistema

que é recarregado a cada quatro dias. “Além da redução da carga orgânica e impacto positivo nos custos do empreendimento, o projeto estabelece um belo aspecto paisagístico”, diz Laíse Gobira Damasceno, analista operacional da unidade e responsável pelo desenvolvimento do projeto.



UVS Ecovia Valorização de Resíduos - Projeto piloto de sistemas alagados construídos (wetlands) para tratamento de lixiviado de aterro sanitário para resíduos sólidos urbanos
Conselheiro Lafaiete -MG



UVS Ecovia - Laíse Gobira Damasceno, estagiária de engenharia da Ecovia com seu projeto - Conselheiro Lafaiete - MG

“ Este projeto fortalece as premissas de gestão da UVS Ecovia, pois está alinhado aos princípios sustentáveis do Grupo Solvi ”

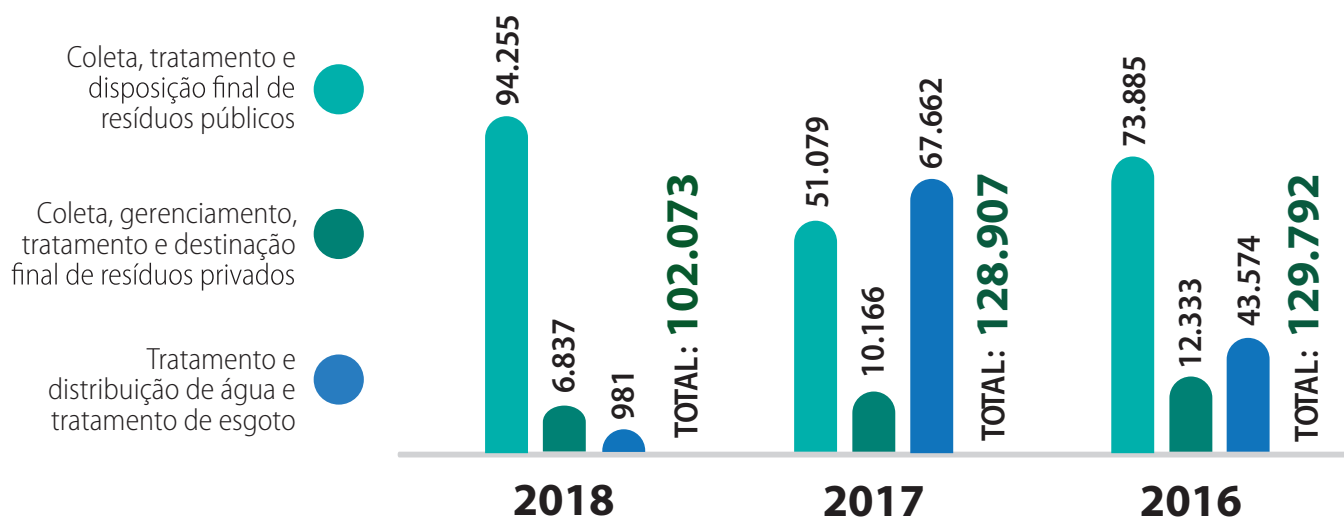
Mario Fernandez Podadera Júnior
Supervisor do Aterro.

PRESERVAÇÃO DO MEIO AMBIENTE

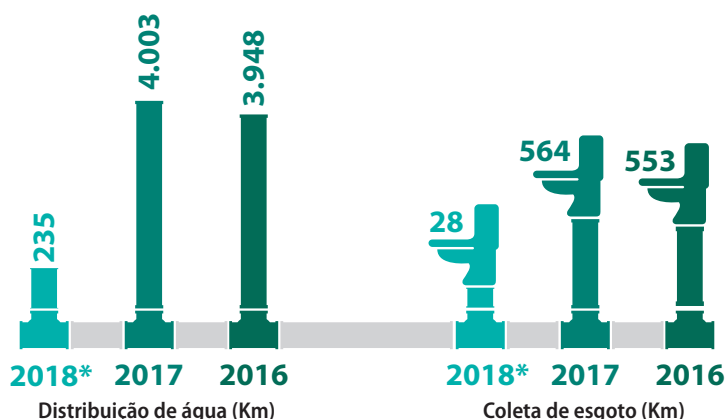
Um princípio e valor do **Grupo Solví** é a preservação ambiental e proteção ao meio ambiente e, neste sentido, o Grupo se diferencia no mercado pelo alto investimento em novas tecnologias e processos para controlar e garantir segurança ambiental em todas as suas operações e negócios.

Uma estratégia do Grupo é o desenvolvimento no segmento de Tratamento e Valorização de Resíduos e o aumento de investimentos de 2018 já refletem este posicionamento. Foram investidos em coleta, tratamento e disposição final de resíduos públicos o total de **R\$ 94.255 mil**, mais do que o dobro do que foi investido neste segmento de negócio em 2017.

INVESTIMENTOS EM PROTEÇÃO AO MEIO AMBIENTE (R\$/mil)



COMPRIMENTO DA REDE DE SANEAMENTO



UVS São Gabriel Saneamento, RS

*A Redução dos números se deu devido à estratégia de investimento no segmento de Tratamento e Destinação de resíduos, então em 2018 o Grupo Solví desinvestiu em parte dos ativos de saneamento. (Venda de 100% do capital social da Companhia de Saneamento do Norte (CSN) e da Companhia de Saneamento de Manaus (CSM), detentoras das concessionárias Manaus Ambiental S.A. e da Rio Negro Ambiental.

RESÍDUOS COLETADOS

Tivemos um aumento significativo no total de resíduos comerciais e industriais coletados. Os bons resultados são frutos do direcionamento dos investimentos das coligadas nesse setor, expansão internacional, consolidando a liderança do Grupo nesse segmento.

RESÍDUOS COLETADOS (t)



2018

TOTAL
3.682.611

3.472.079
Resíduos Públicos

132.277
Resíduos Comerciais/ Industriais

47.100
Resíduos de Coleta Seletiva

31.155
Resíduos de Serviços de Saúde



UVS Sotero Ambiental - Limpeza da Cidade de Salvador - Salvador - BA



UVS Viasolo - Coleta - Betim - MG



Caminhões de coleta seletiva - UVS LOGA, SP



UVS Innova - Manutenção de Praças Públicas - Lima - Peru

PILAR AMBIENTAL

VALORIZAÇÃO DE RESÍDUOS

O aumento no tratamento e valorização de resíduos antes da disposição final, com o encaminhamento para as usinas de reciclagem sinaliza que esta alternativa está crescendo e se consolidando na cultura do País com participação fundamental do **Grupo Solvi**.

O direcionamento da empresa para esta linha de atuação pode ser evidenciado pelo aumento do volume de resíduos valorizados em relação ao ano anterior: de 188.737t em 2017 para 244.902t em 2018.



UVS Loga - Central mecanizada - São Paulo - SP



UVS Essencis - Coprocessamento - Caieras - SP

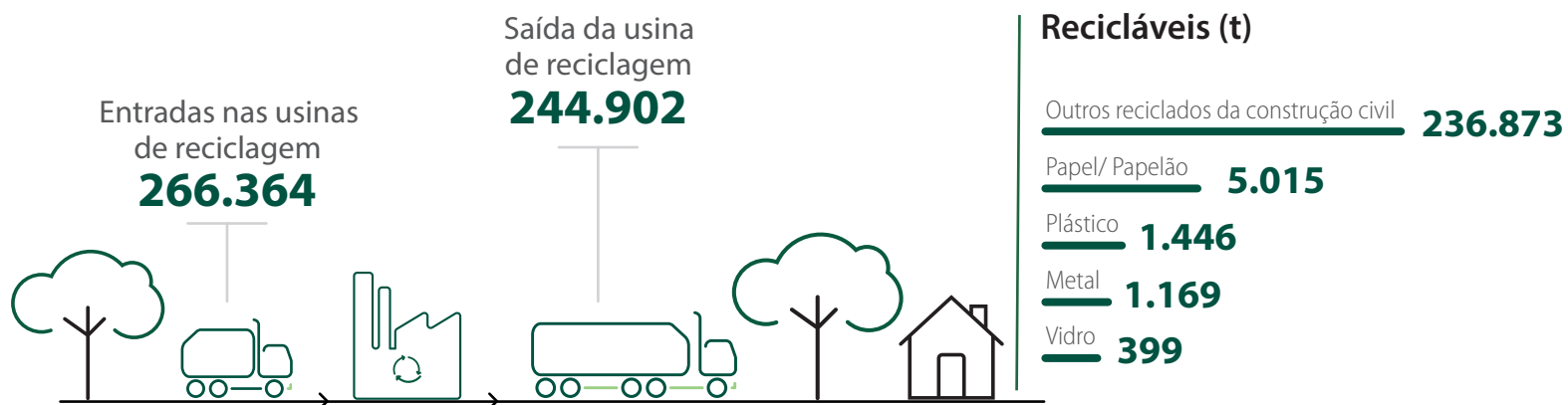


UVS GRI - Separação de recicláveis, prensa e enfardamento



UVS CRVR - Santa Maria - RS

RECICLAGEM DE RESÍDUOS ANTES DA DISPOSIÇÃO FINAL (t)



EDUCAÇÃO AMBIENTAL

Lixeiras divertidas conversam com o público da Avenida Paulista

O movimentado domingo na Avenida Paulista, em São Paulo, ganhou uma nova campanha da Inova com uma linguagem divertida e eficiente. A ação "Lixo no Chão, Não!" foi criada para conscientizar a população sobre o cuidado com a zeladoria e o descarte correto de resíduos na região.

A UVS instalou ao longo da avenida 80 lixeiras extras adesivadas com mensagens bem-humoradas. Além das lixeiras, a iniciativa conta ainda com a equipe de conscientização ambiental da empresa atuando aos domingos na via. Todos os dias, são retiradas quatro toneladas de resíduos na Avenida Paulista. Aos domingos esse volume passa a 12 toneladas.



UVS INOVA - Novas lixeiras da Avenida Paulista - São Paulo - SP



“A ação desperta a consciência ambiental pelo descarte de resíduo no local apropriado, multiplicando conhecimento com os munícipes.”

José Reginaldo Bezerra da Silva
Diretor Executivo da Inova

EcoAgentes - Águas Claras Ambiental, BA

Programa cria autonomia gerando renda e trabalho para moradores do entorno da UVS.

O **EcoAgentes** é um programa de responsabilidade social idealizado pela Águas Claras Ambiental, na Região Metropolitana de Salvador, com o objetivo de aproximar seus colaboradores com as comunidades do entorno da UVS e transformar a realidade dos moradores por meio de sensibilização, capacitação e formação. Iniciado em 2017, seu potencial inovador possibilitou que a iniciativa se consolidasse e prosseguisse no ano seguinte. Sua proposta é oferecer capacitação aos moradores da vizinhança da unidade em diferentes práticas relacionadas à sustentabilidade.

Por meio de oficinas a iniciativa busca criar autonomia para a geração de trabalho e renda, com o exercício de atividades produtivas nas áreas de educação ambiental, saneamento, jardinagem, artesanato, sustentabilidade, permacultura, compostagem, pintura, reaproveitamento da água da chuva e governança solidária. Além disso, possibilita a transformação dessas pessoas em agentes multiplicadores de boas práticas ambientais. A ação é desenvolvida junto aos moradores do condomínio Bela Vista I e II, do Programa Minha Casa Minha Vida, por meio de uma parceria com a empresa Toca Ambiental.

O saldo do ano de 2018 foi muito positivo para o **Programa EcoAgentes**, com stakeholders mobilizados e capacitados. A equipe conseguiu finalizar a estrutura da sede dos Agentes Ecológicos e equipá-la com máquinas de costuras, computadores e materiais para a realização de cursos de culinária. As atividades e cursos são planejados com a comunidade e programados a partir de suas demandas mais urgentes.

“Tudo que aprendi tô carregando pra mim e tô ajudando outras pessoas. Espero que no ano que vem tenham mais atividades desse tipo, porque é bom e deixa a gente mais leve.”
Sra. Elzira
Bloco 14 - Bela Vista 1



UVS Águas Claras Ambiental - Ecoagentes - Salvador - BA

PILAR AMBIENTAL



UVS Águas Claras Ambiental - Ecoagentes - Salvador - BA

“ Comecei a ver a importância de cuidar do nosso futuro, fui despertada em relação ao plantio, preparar o solo e compostagem. Que o ano que vem, esse projeto continue no condomínio para continuarmos cuidando do que Jesus nos deu. ”

Lindimar
Bloco 7 - Bela Vista 2



UVS Águas Claras Ambiental - Ecoagentes - Salvador - BA

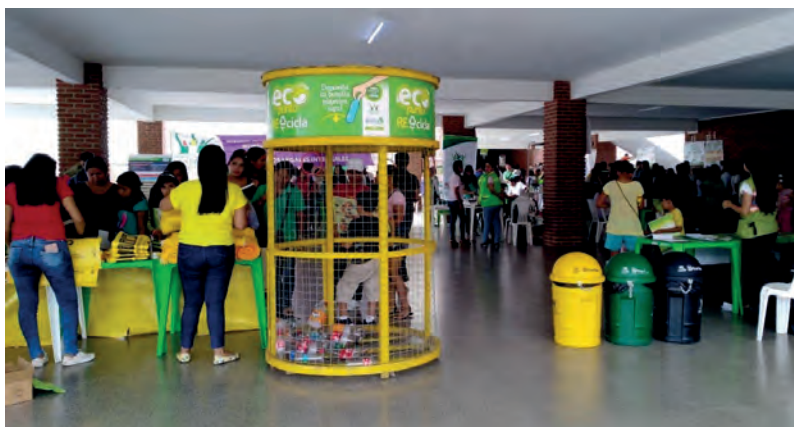
Em 2019, o **Programa EcoAgentes** permanece com atividades e ações nas comunidades do entorno, com foco na formação de crianças e jovens. Serão realizadas aulas e oficinas de cultura e esporte para este público. Além disso, os avanços com os participantes dos anos anteriores serão consolidados, de modo que eles mesmos possam desenvolver aquilo que aprenderam e multiplicar com outros moradores.

Campanha ¡Yo, sí reciclo! VEGA Bolívia

Com grande sucesso e repercussão em mídia a campanha de reciclagem "Sim, eu reciclo!", coordenada pela equipe da Vega Bolívia tem dado excelentes resultados.

Os cidadãos recebem sacolas amarelas para separar os recicláveis e foram implantados Ecopontos em locais estratégicos para que a população possa entregar itens volumosos que não são coletados pelo caminhão.

Para conscientizar os cidadãos, são realizadas capacitações em diversos locais públicos e escolas. "Reciclar não deve ser uma obrigação, deve ser responsabilidade de cada um de nós", declararam os alunos após a capacitação. ♻️



Campanha de Reciclagem - UVS VEGA Bolívia

PILAR AMBIENTAL

Reci-bici embelezando a cidade

Os pontos e casas que possuem adesão ao programa de reciclagem da Vega Bolívia em Santa Cruz de la Sierra, são premiados com uma jardineira feita pela reforma de sucata de bicicleta, do projeto reci-bici. Consiste em entregar a sua bicicleta esquecida, nós a pintamos e transformamos em um lindo vaso que enfeitar a calçada da sua casa, sendo um exemplo para os seus vizinhos.

*Campanha de Reciclagem - Reci-bici.
UVS VEGA Bolívia*



Programa de Formação de Agente Multiplicador de Educação Ambiental

Com cerca de 300 jovens envolvidos, ação da Sotero Ambiental fortalece saberes e práticas coletivas.

O Programa de Formação de Agente Multiplicador de Educação Ambiental é uma iniciativa da Sotero Ambiental desenvolvida em cinco comunidades da cidade de Salvador que estão na sua área de atuação. Para formalizar essa ação, a UVS contou com a parceria da Ong Parque Social, que atua como agente facilitador de transformação e desenvolvimento social na região e da Prefeitura Bairro do Município de Salvador. O objetivo do programa é formar jovens para atuarem como agentes multiplicadores de educação ambiental, promovendo mudança de hábito, atitudes e valores em prol da melhoria da qualidade de vida de sua comunidade. O Projeto fundamenta-se no fortalecimento dos saberes e práticas coletivas, por meio de ações contextualizadas, utilizando metodologias colaborativas, participativas, lúdicas e vivenciais, em consonância com as diretrizes da UNESCO/2007 de sensibilização, responsabilidade e de cidadania ambiental.



UVS Sotero - Programa de Formação de Agente Multiplicador de Educação Ambiental - Salvador - BA

Com carga horária de 128 horas (08 meses), seu conteúdo é distribuído em módulos, oficinas, práticas multiplicadoras, fóruns e ações complementares que ocorrem de duas a três vezes por semana, com duração de até 4 horas. O EcoAgentes contou com 10 turmas de 30 jovens de 16 a 24 anos, moradores das cinco comunidades situadas na área de atuação da UVS. Para que a iniciativa tenha perenidade e maior abrangência, seu conteúdo será convertido para EAD (ensino à distância) e possa ser estendido às demais UVS do **Grupo Solvi**.



PILAR SOCIAL

O **Grupo Solví** acredita na força da Responsabilidade Social Corporativa.

Nossas Unidades de Valorização Sustentável têm como premissa básica promover a qualidade de vida das pessoas e comunidades de forma responsável e sustentável, gerando riquezas para o negócio e para a sociedade. Seu modelo de negócio é integrado a um conjunto de ações de sustentabilidade social, atuando em entidades setoriais, comunidades locais e desenvolvendo programas que transformem os cidadãos em multiplicadores da conscientização ambiental.

INSTITUTO SOLVÍ

Criado em 2001 o **Instituto Solví** é responsável por promover e estimular o empreendedorismo socioambiental das empresas do **Grupo Solví**, além de apoiar a qualificação dos gestores e colaboradores para que atuem como agentes de mudança a favor do desenvolvimento sustentável.

Temos como missão fomentar o Desenvolvimento Social através da educação ambiental, incentivo à arte, cultura, esporte e qualidade de vida. Trabalhando na preservação do meio ambiente e na sustentabilidade das relações com as comunidades, sempre alinhados aos ODS (17 Objetivos de Desenvolvimento Sustentável) propostos pela ONU.

Atuamos em todo o Brasil em conjunto com as Unidades de Valorização Sustentável do **Grupo Solví** e através da realização do PPCS (Programa de Parceria Cidadã com a Sociedade) em cada um delas trabalhamos para gerar valor para a sociedade.

Guiado pelos valores do Grupo e sua Política de Responsabilidade Socioambiental o Instituto Solví atua ainda na gestão do **Fundo SOMAR de Responsabilidade Social** com foco na realização de projetos que visam o desenvolvimento das comunidades onde cada UVS está alocada, através do relacionamento e trabalho em parceria com diversos públicos.



UVSs - Solví, Loga, Inova, GRI, Koleta e Essencis - Voluntariado - Vila Jaguara -SP

Política de Responsabilidade Social

- Respeitar a diversidade humana e cultural de seus colaboradores e das regiões e países onde atua;
- Fortalecer iniciativas locais de ações com foco na comunidade;
- Planejar e atuar com compromisso real, assegurando a continuidade da execução de ações de responsabilidade social e sua sustentabilidade;
- Engajar colaboradores, fornecedores, clientes, membros das comunidades e instituições no planejamento e na execução de ações de responsabilidade social;
- Apoiar o desenvolvimento socioeconômico das regiões de localização da empresa;
- Promover ações de educação ambiental e de qualidade de vida para as comunidades de entorno às UVSs.



UVSs - Solví, Loga, Inova, GRI, Koleta e Essencis - Voluntariado - Vila Jaguara -SP

Investimento Social Solví

Projetos SOMAR	R\$ 250.445,78
Projetos e Ações Próprias	R\$ 964.558,84
Portas Abertas	R\$ 125.876,84
Doações e Patrocínio Social	R\$ 114.339,34
Conscientização e Educação Ambiental	R\$ 614.870,59
Roda de Diálogo com a comunidade	R\$ 6.573,40
Voluntariado	R\$ 167.117,68
Patrocínio pelas Leis de Incentivo	R\$ 1.547.387,00
TOTAL	R\$ 3.791.169,47

RESPONSABILIDADE SOCIAL

Programa de Parceria Cidadã com a Sociedade – PPCS

O Programa Parceria Cidadã com Sociedade, **PPCS**, é uma tecnologia social utilizada pelas empresas do **Grupo Solví** para nortear o relacionamento com os públicos de interesse de cada Unidade de Valorização Sustentável (UVS). É um grande guarda-chuva que abriga todas ações de relacionamento das empresas com a comunidade e stakeholders. Trata-se ainda de uma ferramenta estratégica para a empresa, medindo seu grau de reconhecimento e posicionando o negócio como uma operação que gera valor e riquezas para as pessoas e para a sociedade.

Esse posicionamento do Grupo fortalece o relacionamento e parceria com a comunidade e garante licença social para operar como uma UVS. Com sua aplicação, o líder é capaz de fazer a análise dos ambientes externo e interno de atuação da empresa, sob a perspectiva de percepção de valor gerado nas partes interessadas e de interesse da organização e fazer levantamento de recursos necessários para executar o planejamento. Na prática, os passos do PPCS resultam na melhoria da operação, com base no planejamento e ações sociais como seu complemento. Serve ainda como forma de disseminar as informações do que foi planejado.

Ciclo anual do PPCS



PILAR SOCIAL

PPCS

Programa de Parceria Cidadã com a Sociedade

37 UVSs envolvidas

172 projetos realizados

292 ações socioambientais

+ 120 mil pessoas impactadas diretamente

+ de 7 mil mudas de plantas doadas

Gerando Vínculo de Participação e Apoio

A agenda do PPCS inclui ações de aproximação com os stakeholders, como rodas de diálogo com a comunidade, parcerias com universidades, visitas a UVS, pesquisas de percepção e conscientização da sociedade. Além disso, os programas disseminam nossos conceitos de UVS, o nosso **Programa de Integridade Sustentável (PIS)**, consciência ambiental e as riquezas que são geradas para a comunidade com os nossos serviços para as escolas, universidades e comunidade.

A BATTRE (Aterro Metropolitano Centro-AMC) e Termoverde, por exemplo, uniram-se a Consessionária Bahia Norte na campanha "Mude que a cidade muda", na cidade de Salvador. As Ações das UVSs juntamente com as comunidades locais focaram na sensibilização sobre o descarte correto de resíduos, criação de jardins, instalação de placas informativas, bota fora, entrega de mudas entre outras ações. A atividade transformou dois pontos de descarte irregular de lixo próximos as entradas das comunidades de Nova Esperança e Jardim Campo Verde.

Programa Portas Abertas em 2018

12 UVS participantes

19.529 convidados

O **Programa Portas Abertas** leva a comunidade para dentro do nosso negócio, tornando real o contato das pessoas com um mundo que conhecem apenas em vídeos, fotos e palestras. É uma grande oportunidade para desfazer os mitos que envolvem

as operações e revelar as verdadeiras riquezas geradas em cada UVSs.

As visitas podem ser técnicas, voltadas para estudantes de engenharia e áreas relacionadas ou ter um direcionamento mais lúdico, voltado para a comunidade. Essa ação possibilita que as pessoas conheçam as diferentes tecnologias de tratamento e destinação de resíduos disponíveis nas UVSs, passando a ter maior conscientização ambiental sobre o papel de cada um na geração e destinação correta de resíduos.



UVS Viasolo Montes Claros- Portas Abertas - Montes Claros- MG

Em Montes Claros, MG, a Viasolo tornou-se referência para estudantes de cursos de graduação do curso de Engenharia Civil da Universidade Estadual de Montes Claros – UNIMONTES. A UVS aplica o programa Portas Abertas para visita técnica, por meio do qual os universitários conhecem o processo de licenciamento ambiental, manutenção e cumprimento das condicionantes impostas pela licença de operação, além das boas práticas desenvolvidas pelo Grupo Solví com suas políticas de responsabilidade social e ambiental e o processo de operação do aterro.

As unidades que possuem o programa, tem um público muito especial, que são crianças das escolas no entorno da empresa.



UVS Alfenas Ambiental - Portas Abertas - Alfenas - MG

PILAR SOCIAL

Rodas de Diálogo em 2018

23 UVS participantes

575 Convidados

Um bom exemplo de aproximação com a sociedade é o modelo de ação da Roda de Diálogo, momentos com a comunidade para alinhar expectativas, levantar necessidades e apresentar planos de ação da UVS para a geração de valor na região onde atua. O programa tem como objetivo estreitar o relacionamento com a comunidade, possibilitando entender melhor a realidade de seus públicos. A experiência proporcionada por cada uma das rodas é enriquecedora e auxilia cada UVS a estruturar de maneira sempre mais assertiva o planejamento de suas ações.



UVS Viasolo - Roda de Diálogo - Betim - MG



UVS Limpar - Programa de Relacionamento com a Comunidade - Argentina



UVS VEGA - Campanha Outubro Rosa - Bolívia

INTERNACIONAIS

As ações de responsabilidade socioambiental ultrapassam as fronteiras do Brasil. O **Instituto Solví** conta com a parceria das empresas VEGA, Limpar e Innova para levar Educação Ambiental, conceitos de cidadania e sustentabilidade para Bolívia, Argentina e Peru, respectivamente, países onde o **Grupo Solví** atua na limpeza pública, gestão e destinação de resíduos.

São ações e projetos que envolvem e beneficiam a população local, despertando também nos colaboradores a importância das ações socioambientais, tanto para eles, como para a empresa e as pessoas beneficiadas.



UVS Innova - Feira de Reciclagem em Miraflores - Peru

DIA DO VOLUNTARIADO

Melhorando o mundo, uma ação de cada vez

O Programa de Voluntariado é realizado desde o ano de 2008, e busca um relacionamento mais próximo com as comunidades, além de desenvolver nos colaboradores o empreendedorismo social, despertar o desejo de estar mais perto do próximo, doando seu tempo e suas habilidades em prol de melhorias na sociedade.

Realizado semestralmente o Dia do Voluntariado envolve muito trabalho, alegria, gratidão e atitude dos colaboradores e acompanhantes de cada UVS. Trabalhar para o bem, com integridade é a missão de todos nós.



UVS CRVR - Dia do Voluntariado - Giruá -RS



UVS Viasolo - Dia do Voluntariado - Montes Claros - MG



UVSs Solví, INOVA, Loga, GRI e Essencis - Voluntariado - São Paulo - SP



UVS Alfenas Ambiental - Dia do Voluntariado - Alfenas - MG

PILAR SOCIAL



UVS São Gabriel Saneamento - Dia do Voluntariado - São Gabriel - RS



UVS CRVR - Dia do Voluntariado - São Leopoldo -RS



UVS Águas Claras Ambiental - Dia do Voluntariado - Salvador - BA



UVS Revita - Dia do Voluntariado - Quatá - SP



UVS Guamã - Dia do Voluntariado - Marituba - PA

PILAR SOCIAL

Unidade de Cuidados Prolongados (Apoio aos direitos da pessoa idosa)



Pacientes atendidos pela Instituição Pequeno Cotelengo do Paraná - Curitiba - PR

Um projeto especial do Pequeno Cotelengo Paranaense destinado aos pacientes idosos do SUS que estão em quadro clínico estável, mas necessita de reabilitação ou adaptação a sequelas decorrentes de processo clínico, cirúrgico ou traumatológico.

Valor total investido: R\$58.000,00

Patrocinadoras: Atenta; São Carlos Ambiental; Hera Ambiental Ecovia; Inova; São Gabriel Saneamento; Ecototal.

O teatro como canal da educação ambiental

Uma ação da CRVR, no Rio Grande do Sul, que já completou quatro anos de êxito. Criado em 2015, o projeto cultural Terra à Vista já passou por mais de 50 municípios gaúchos, e foi assistido por mais de 35 mil crianças e adolescentes. Com o espetáculo intitulado "Lixo à Vista! Uma aventura pirata", a iniciativa aproximou a CRVR do público infantil para levar educação ambiental a esse público.



Apresentação do espetáculo Terra à Vista - RS

O esporte como ferramenta de transformação

O Grupo Solví apoia a prática esportiva e a sua utilização para a transformação de vidas e compreende a importância do lazer e diversão no desenvolvimento das pessoas. Assim patrocinou também a 2ª edição do projeto Lazer na Vila, da Fundação Gol de Letra, que acontece na zona norte de São Paulo, atendendo a população da Vila Albertina e região.



Atividade recreativa do projeto Lazer na Vila 2 - SP

O apoio à Fundação Gol de Letra rendeu ao Grupo Solva o reconhecimento de empresa parceira 2017/2018. A entrega do troféu aconteceu no Café com Investidores realizado em São Paulo, onde estavam reunidos investidores e beneficiados pela instituição. Na abertura do evento, os jovens alunos da Fundação fizeram uma apresentação teatral, explicitando um pouco do que aprendem no seu dia a dia na instituição.



Café com Investidores - Fundação Gol de Letra - SP

INCENTIVO À CULTURA, EDUCAÇÃO, ESPORTE E SAÚDE

Projetos relevantes para a sociedade alinhados com os valores do Grupo.

Para uma empresa que tem como propósito maior trabalhar com integridade para o bem, o incentivo à cultura, educação, esporte e saúde é um caminho obrigatório. Assim, o Grupo Solví se engaja em causas sociais, em projetos de qualidade reconhecida e incentiva manifestações nessas áreas por meio de Leis de Incentivos Fiscais, Incentivo Social Direto e projetos próprios. A Solví Participações acredita que esse posicionamento traz para os colaboradores o sentimento de que ele trabalha em uma empresa que faz diferença para o enriquecimento cultural da sociedade.

Incentivo Fiscal no Grupo Solví

Em 2018, investimos mais de **R\$ 1,5 milhão** em patrocínios via lei de incentivo fiscal que contribuem para os Objetivos de Desenvolvimento Sustentável e reafirmam os valores de todo o grupo. Cada um confere um percentual diferente de benefícios, e estão localizados estrategicamente onde há atuação do grupo. Exceção feita ao Hospital de Amor de Barretos, onde não temos unidade, mas a causa tem um alinhamento com valores do Grupo.

Em destaque tem alguns dos projetos que foram apoiados institucionalmente pelo Grupo Solví.

Projeto Cuidar (Apoio aos Direitos da Criança e do Adolescente)



Atendimento no Hospital de Amor - Barretos - SP

Realizado pelo Hospital de Amor (antigo Hospital de Câncer de Barretos), tem o objetivo de custear e manter a prevenção, tratamento e Pesquisa do câncer infanto-juvenil, garantindo o direito de atendimento à população carente.

Valor Total Investido: R\$18.000,00

Patrocinadoras: São Carlos Ambiental; Ecovia; São Gabriel Saneamento; Ecototal.

“Os Últimos Cinco Anos” (Incentivo à cultura)



Cartaz do Musical “Os último 5 Anos” - São Paulo - SP

Versão brasileira do musical da Broadway “The Last five Years”, produzido e encenado por Beto Sargentelli e Eline Porto.

Valor total investido: R\$242.000,00

Patrocinadoras: Atenta, São Carlos Ambiental; Hera Ambiental, Ecovia, Battre; Viasolo; Alfenas Ambiental; Águas Claras Ambiental; Loga; Essencis MG; São Gabriel Saneamento; Ecototal.

Time de Volei de São Carlos (Lei de Incentivo ao Esporte)



Time de Volei de São Carlos - 82º Jogos do Interior - São Carlos - SP

Equipe de Vôlei Feminino (atletas e membros da equipe técnica) de alto rendimento da cidade de São Carlos para competições estaduais e nacionais.

Valor total investido: R\$58.000,00

Patrocinadoras: Atenta; São Carlos Ambiental; Hera Ambiental Ecovia; Inova; São Gabriel Saneamento; Ecototal.

INVESTIMENTO SOCIAL PRIVADO

O Uirapuru Mirim

UVS Guamá - PA, UVSs Inova, Loga, Solví e Essencis Caieiras - SP

Outra via de atuação do Grupo Solva âmbito da responsabilidade socioambiental são os projetos próprios. Exemplo bem sucedido dessa iniciativa é o Uirapuru Mirim, projeto sócioeducativo para formação cultural de pequenos cidadãos, realizado em 2018 nos bairros do Jaguaré, São Remo, Jardim Elisa Maria em São Paulo, na cidade de Caieiras em São Paulo e em Marituba no Pará. Criado, coordenado e ministrado pela pedagoga Andrea Sargentelli, da Associação Irmãs Auxiliadoras Deias do Brasil, recebeu apoio das empresas Guamá, Loga, INOVA, Essencis Caieiras e Instituto Solví. A ação contou com a participação de 50 profissionais convidados e ainda os atores Beto Sargentelli e Eline Porto, os padrinhos culturais do projeto, que dirigiram as apresentações finais das turmas, no estado de São Paulo.



UVS LOGA - Projeto Uirapuru Mirim - Comunidade São Remo - SP

O "Uirapuru Mirim" é voltado à arte-educação aplicada em oficinas temáticas criadas especialmente para crianças e adolescentes. Com caráter multidisciplinar, o projeto aborda temas como meio-ambiente, sustentabilidade, cidadania, família, casamento, relacionamento humano, sexualidade, gênero, diversidade e drogas, em oficinas de formação teatral, musical e artes plásticas. Além disso, seu escopo inclui palestras complementares ofertadas às mães e familiares das crianças assistidas pelo projeto.

O projeto atendeu 150 crianças das cinco comunidades em 140 oficinas e palestras. O encerramento no final do ano, contou com apresentação de musicais criados pelos próprios. Todas as peças incluíram personagens da cultura e do folclore brasileiro como o saci, curupira e boi-bumbá. O cenário e figurino, produzido com materiais reciclados, foram elaborados em oficinas com as crianças e a figurinista Ângela Lins Shoendorfer.



UVS Solví - Projeto Uirapuru Mirim - Jaguaré - SP

O investimento nas cinco localidades foi estratégico e causou impacto muito positivo nas comunidades. Entre as atividades geradas pelo projeto, os participantes e familiares visitaram a instalação das UVSs Caieiras, em São Paulo e Marituba, no Pará, assim viram de perto as tecnologias das Unidades de Valorização Sustentável e em rodas de conversas puderam entender o nosso negócio e a sua importância para a comunidade.

Valor total investido: R\$ 337.845,00

Localidades: UVS Guamá, INOVA, Essencis Caieiras e Instituto Solví (Jaguaré). A UVS Loga realizou o projeto via Lei de Incentivo à Cultura.



UVS Guamá - Projeto Uirapuru Mirim - Auditório de Educação Ambiental - PA

CENTRO DE EDUCAÇÃO AMBIENTAL UVS Guamá - PA

Em 2018, o Instituto Solví investiu na reforma do Centro de Educação Ambiental da UVS Guamá, com a reforma do auditório para visitantes, trilha ambiental, banheiros e área externa para visitantes, contando com adequação de acessibilidade aos locais. O auditório recebeu pintura de painel de grafitti do artista Alessandro Rodrigues (Box).

Valor investido: R\$ 98.010,54



UVS Guamá - Centro de Educação Ambiental - PA

PILAR SOCIAL

UVS LOGA - IAJA **Incubadora Ambiental Jovem & Ação**

Ainda dentro do âmbito dos projetos próprios, a LOGA, Logística Ambiental SP realiza o Projeto Iaja - Incubadora Ambiental Jovem & Ação, que oferece cursos de capacitação nas áreas de Meio Ambiente e Sustentabilidade e Gestão de Projetos. No formato incubadora, o treinamento teórico-prático é oferecido em parceria com a Sociedade Benfeitora Jaguaré aos jovens e adolescentes da própria comunidade para que, posteriormente, possam levar esse conhecimento à diante. O projeto conta ainda com uma parceria com o SENAI que certifica os jovens em um curso de Gestão de Projetos Sociais.



UVS LOGA - Apresentação Final de Projetos - SP



UVS LOGA e Koleta SP - Palestra sobre grandes geradores - SP

FUNDO SOMAR

Envolvimento direto das UVSs em ações socioambientais na comunidade.

O Fundo SOMAR é um recurso criado pelo Instituto Solví para fomentar os investimentos socioambientais das empresas do Grupo.



Como o próprio nome sugere, essa ferramenta tem o intuito de somar esforços das empresas, comunidades, Instituto Solví e de outras partes interessadas como o poder público e ONGs para levar desenvolvimento e melhoria para a sociedade local de cada UVS. Com a composição do Fundo, as empresas podem utilizar parte dos seus investimentos para realização de projetos sociais na sua comunidade de atuação. Os recursos também são utilizados para apoiar iniciativas deliberadas pela Diretoria do Instituto.

O objetivo do Grupo com o SOMAR é estimular o envolvimento direto das empresas em programas de cunho socioambiental, assim as iniciativas recebem a chancela do Instituto Solví quando os colaboradores são envolvidos diretamente nas atividades do projeto.

Esta é mais uma maneira de levar à comunidade a importância da atuação da empresa na geração de valores para a região. Em 2018, pelo menos 3 empresas do grupo realizaram projetos com base no Modelo SOMAR.

CONHEÇA ALGUNS PROJETOS DO FUNDO SOMAR

GRI e BASF - Lar dos Velhinhos São Francisco de Assis

Realizado em parceria com a BASF Guaratinguetá o projeto visa desenvolver as habilidades cognitivas dos idosos, através da implantação de horta e oficina de artesanato com materiais recicláveis, capacitando inclusive os moradores para gerar uma fonte de renda. Além disso, visa construir local estruturado para instalação de equipamentos para lavagem de roupas, reduzir a incidência de acidentes, organizando e identificando objetos e reparando e pintando os pisos irregulares do local.



Lar do Velhinhos - Guaratinguetá - SP

GRI e BMW – Futuro Coletivo

O projeto que atende cerca de 100 crianças e jovens de 06 a 17 anos, tem como missão ampliar a conscientização ambiental em crianças e adolescente através da arte e da cultura, incluindo aulas de fotografia, cinema, artesanato e pintura. Além disso, o projeto possibilita a crianças e jovens em situação de vulnerabilidade vivenciar experiências que as afastam do risco social das ruas. Assim são formados cidadãos para o mundo e a parceria entre GRI e BMW são fortalecidas através do desenvolvimento da comunidade.



Encerramento do Projeto Futuro Coletivo - SC

GRI e Anglo American

O projeto teve como missão a confecção e instalação de PEVES (pontos de entrega voluntária de resíduos) em pontos estratégicos na cidade de Conceição do Mato Dentro (MG) para coleta de resíduos recicláveis, difundindo a coleta seletiva e também aumento do volume processado pela ASCAMATO, e consequentemente o aumento da sua receita.

A iniciativa reduz o volume de resíduos encaminhado para o aterro sanitário da cidade, minimizando o impacto ambiental, além de fortalecer o relacionamento de toda a cadeia de stakeholders.

Além disso, através deste projeto é possível colaborar com a condicionante da licença de operação do cliente e garantir o desenvolvimento social local da comunidade, atendendo inclusive aos requisitos do Prêmio Fornecedores de Destaque – Gestão de Fornecedores (realizado pelo Anglo American) no qual os projetos são avaliados e premiados, de acordo com seu propósito e impacto no desenvolvimento da sociedade onde atua.

GRI e LG - Projeto Somar APAE

O projeto foi realizado para melhorar a infraestrutura de oficinas e centro de triagem de resíduos da APAE e promover orientações que servirão de apoio à instituição, direcionadas à melhoria da qualidade de vida da pessoa com deficiência e à construção de uma sociedade solidária e consciente.

O objetivo foi também contribuir para geração de receita da instituição por meio de adequação de ponto de recebimento e triagem de resíduos, criação de viveiro de mudas, apoio especializado na criação de parcerias para venda de resíduos, tendo como missão apresentar a todo território nacional o trabalho social do Grupo Solvi e servir de exemplo para as outras unidades da APAE.



UVS GRI - Programa Somar APAE (Associação de Pais e Amigos dos Excepcionais) Taubaté - SP

PILAR SOCIAL

Sotero Ambiental (Revita Salvador) - Agente Multiplicador de Educação Ambiental

O projeto teve como missão, formar 300 jovens de cinco comunidades da cidade de Salvador para atuarem como agentes multiplicadores de educação ambiental, promovendo mudanças de hábitos, atitudes e valores em prol da melhoria da qualidade de vida de sua comunidade.

Com o objeto de disseminar, através da educação ambiental, informações e conceitos sobre a importância do meio ambiente e a finitude dos recursos naturais o projeto provoca não só reflexões, mas também desenvolve atitudes e ações concretas que despertem a noção de corresponsabilidade na minimização dos indicadores de degradação ambiental; Incentivando a busca de novos valores que possibilitem mudança de postura e aprimorando a capacidade de comunicação, o projeto tem como perspectiva facilitar o diálogo com a comunidade e os agentes externos.



UVS Revita Salvador (Sotero Ambiental)- Programa Somar Agente Multiplicador de Educação Ambiental Salvador- BA

GRI e Ford BA - PEA - Programa de Educação Ambiental

A missão do projeto é criar uma nova mentalidade com relação a como usufruir dos recursos oferecidos pela natureza, criando assim um novo modelo de comportamento na comunidade, buscando um equilíbrio entre o homem e o ambiente principalmente nas escolas públicas das comunidades de Caboto e Madeira.

Por meio de ações educativas é possível promover maior integração e participação em atividades de conscientização ambiental e social com diversos temas, de maneira que as crianças e adultos da comunidade disseminem e apliquem esse conhecimento proporcionando uma melhor qualidade de vida e inclusão social.

PATROCÍNIO SOCIAL



Troféu Sim à Igualdade Racial

O Investimento Social Direto, inclui projetos que não oferecem como contrapartida nenhum tipo de benefício fiscal, porém são de grande benefício para a sociedade e valorizam a marca patrocinadora.

Em 2018, o Grupo Solví patrocinou o III Jantar Sim à Igualdade Racial, realizado no Rio de Janeiro pelo Instituto Identidades do Brasil (ID_BR), a ação teve por objetivo arrecadar fundos para iniciativas sociais com foco na igualdade racial.

Nesta noite também foi realizada a 1ª Edição do Prêmio Sim à Igualdade Racial, que premiou pessoas e empresas que trabalham para que a equidade racial seja uma realidade no mercado de trabalho brasileiro.

Ao patrocinar tais iniciativas o Grupo Solví reafirma seu compromisso de respeitar e valorizar a diversidade, sobre a qual o dia a dia das nossas empresa é construído



PILAR ECONÔMICO

O Grupo Solví constrói seus resultados sobre os pilares da ética, integridade e da segurança ambiental independente do cenário econômico que o país possa estar atravessando.

Nossas práticas sustentáveis dão suporte a um resultado que gera riquezas e reforça a arrecadação dos municípios onde atuamos.

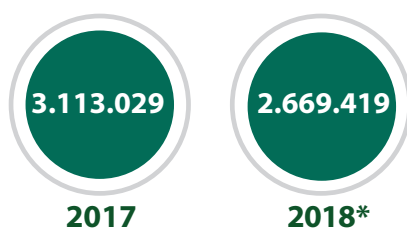
Agimos com responsabilidade em todas as etapas da nossa prestação de serviços, estabelecendo vínculos duradouros e éticos com nossos stakeholders, criando empregos e promovendo a formação de profissionais e cidadãos íntegros.

DESEMPENHO ECONÔMICO

O ano de 2018 foi marcado pela melhoria na performance operacional, financeira e consolidação da liderança do Grupo no setor.

O cenário desafiador da gestão de resíduos é altamente estimulante para o Grupo Solví atingir, cada vez mais, excelência em seus serviços, atendendo tanto as demandas da limpeza pública e suas regulamentações, como as exigências da sustentabilidade do setor privado. Nesse ambiente complexo, temos mais de 7.500 clientes e nossos serviços impactam a vida de 10 milhões de pessoas no Brasil, Argentina, Peru e Bolívia. “O Grupo mantém-se alinhado a esse mercado dinâmico com uma estrutura administrativa que permite maior colaboração entre as diretorias de negócio, transparência e *compliance* e dá sustentação para que o desafio da manutenção da liquidez, centrada na gestão do caixa seja vencido”, afirma José Diniz, Diretor Financeiro do Grupo. “Durante todo o período, o Grupo não mediu esforços em melhorar sua capacidade com foco na segurança ambiental”.

RECEITA BRUTA DO GRUPO SOLVÍ (em R\$/mil)



RECEITA BRUTA POR OPERAÇÃO (%)



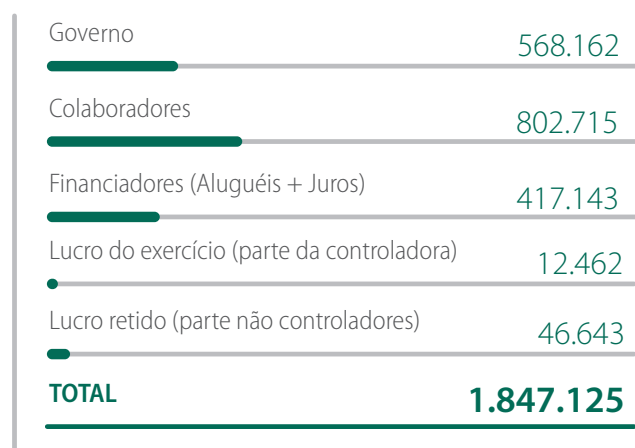
ATIVO TOTAL DO GRUPO SOLVÍ (em R\$/mil)



Vendemos a Companhia de Saneamento do Norte e realizamos investimentos de R\$ 220 milhões, distribuídos entre os diversos segmentos, com destaque para a ampliação da capacidade dos aterros, máquinas, veículos e equipamentos. “Optamos por concentrar nossos esforços nos segmentos de resíduos e valorização energética, consolidamos nossa liderança nacional no setor e expandimos nossa atuação internacional”, diz o Diretor. No que diz respeito à performance operacional e financeira, a companhia teve ótimos resultados comparativamente ao ano anterior. No aspecto financeiro, a organização reduziu substancialmente seu nível de endividamento, criando as condições para a realização de investimentos e crescimento, ampliando ainda mais sua posição de liderança. O Grupo Solví teve uma amortização R\$ 428 milhões em dívidas do acordo global (R\$ 291,5 milhões em Junho/18 e 136,7 milhões em Jan/19).

A Loga – Logística Ambiental de São Paulo, responsável pelo Agrupamento Noroeste da cidade de São Paulo, investiu cerca de R\$ 10 milhões em novos veículos para modernizar e ampliar a coleta mecanizada e de resíduos de saúde. Dentre os veículos novos, que se somam aos mais de duzentos já operados pela empresa, 33 são utilizados para a coleta de Resíduos de Serviços de Saúde (RSS), sendo 26 caminhões do tipo “baú”, para pequenos geradores, com 13,5 m3 de espaço para armazenagem. Os outros 07 são hospitalares para grandes geradores, com 15 m3 de capacidade. A Sotero Ambiental, em Salvador adquiriu 48 novos caminhões de coleta, em um investimento de aproximadamente R\$ 20 milhões de reais. Com isso, a frota da empresa passou a contar com 53 caminhões próprios e 110 terceirizados para atuar no “lote 1” da capital baiana.

DISTRIBUIÇÃO DO DVA - DEMONSTRAÇÃO OS VALORES ADICIONADOS (em R\$/mil)



*O desinvestimento em 2018 (no 1º trimestre) em parte dos ativos de saneamento refletiram em alguns números se comparado ao ano anterior.

PILAR ECÔNOMICO

Apresentamos 13,6% de crescimento no volume de contratos privados (7.300) e 35% no público (219) e tratamos 11,5 milhões de toneladas de resíduos. O segmento de Tratamento e Valorização de Resíduos teve grande destaque em nossos negócios pelas atividades dos aterros em operação e dos novos investimentos realizados em 03 novas UVSs.

“Importante destacar a performance das termelétricas, acima do esperado, que geraram 45 MW em média”, friza José Diniz. Fechamos novos contratos em Salvador, com a Sotero Ambiental e, no âmbito internacional, inauguramos as operações da Logística Ambiental Mediterrânea – LAM, em Córdoba, na Argentina, com grande esforço de mobilização. Demos continuidade ao contrato de Lima e implantamos o aterro de Chilca, no Peru, além de renovar o contrato de Santa Cruz de La Sierra, na Bolívia.

A Essencis Caieiras inaugurou sua planta de blendagem que oferece à indústria cimenteira tecnologia que transforma resíduos perigosos e não perigosos em combustível alternativo. Resultado de um investimento de 3 milhões de reais, a planta tem capacidade para processamento de 3.450 toneladas por mês. A GRI – Gerenciamento de Resíduos Industriais, em novembro, passou a ser responsável pelo serviço de coleta de resíduos do Aeroporto Internacional Governador André Franco Montoro, em Guarulhos, São Paulo, maior do Brasil e América do Sul com quase 12 milhões de metros quadrados. Pelo contrato, que tem vigência de 36 meses, a empresa fará gerenciamento total de resíduos, coleta classe I e II em toda a planta do aeroporto, incluindo os 3 terminais e os espaços externos.

DESEMPENHO ECONÔMICO (em R\$/mil)



EBITDA AJUSTADO (em R\$/mil)



TRIBUTOS E CONTRIBUIÇÕES (em R\$/mil)



VISÃO DE FUTURO

Aterro Zero Desperdício **multitecnologia para toda a cadeia de resíduos.**

O setor de gestão de resíduos no Brasil tem evoluído bastante, mas ainda temos um longo caminho a percorrer, principalmente na erradicação dos lixões e na sustentabilidade financeira dos serviços desse segmento. Segundo dados oficiais (SNIS 2017), o Brasil ainda possui cerca de 3 mil lixões ou aterros irregulares, funcionando em 1.600 cidades. Pela Política Nacional dos Resíduos Sólidos, essa situação já deveria ter mudado desde 2014.

O **Grupo Solví** tem oferecido soluções inovadoras para a mudança desse cenário com tecnologias de ponta para o tratamento, valorização e destinação adequada de resíduos. Visualizamos nossa organização nos próximos anos com solidez e investimentos consistentes, mantendo a liderança e oferecendo serviços em toda a cadeia de resíduos sólidos, com destaques para soluções voltadas aos clientes industriais e privados.

A estrutura administrativa integrada adotada pelo **Grupo Solví** em 2018, trouxe maior eficiência e agilidade por meio da implantação de programas corporativos e operacionais tais como: programa **PERTO**, de gestão de riscos; **GUT**, de segurança do trabalho; **ASAS**, de Segurança Ambiental, **Solidez**, de eficiência do CSC – Centro de Serviços Compartilhados, entre outros. Esses programas são a base para o alcance de resultados financeiros satisfatórios e a entrega de serviços diferenciados e de alta qualidade aos nossos clientes.

A venda de ativos no segmento de saneamento reforçou nossa estrutura de capital e ficamos ainda mais capacitados para desenvolver programas em nossa área principal de atuação: que é o tratamento, valorização e disposição de resíduos sólidos.

Possuímos estrutura tecnológica de ponta em nossas UVSs e oferecemos capacitação contínua para nossas equipes em nossa Academia de Excelência, visando atender as principais macro-tendências mundiais.





A demanda por um padrão de produção mais limpo representa oportunidade de crescimento para nossas empresas no sentido de oferecermos novas tecnologias de reaproveitamento de materiais e de valorização energética de resíduos, como fizemos com a implantação da planta de blendagem em Caieiras, que transforma resíduos perigosos e não perigosos em combustível alternativo para a indústria cimenteira. O Grupo oferece essa tecnologia também nas UVSs Essencis Magé, RJ, Curitiba, PR e a UVE (Unidade de Valorização Energética) em Betim - MG.

O **Semear 50**, nosso projeto estratégico de expansão e crescimento, visa a implantação de 50 novas unidades de tratamento e disposição de resíduos sólidos. Nossas UVSs permitem a integração tecnológica do aterro com diversas tecnologias “não finitas” que visam a economia circular de materiais e o zero desperdício, tais como: triagem e beneficiamento de recicláveis, produção de energia elétrica por termelétricas, energia fotovoltaica ou por biodigestão, compostagem de orgânicos, logística reversa, tratamentos de efluentes, água de reuso, e valorização energética via produção de CDR para coprocessamento.

É crucial conhecermos o nosso presente para planejarmos o futuro que o Grupo, os nossos colaboradores e a sociedade merecem. Nesse sentido, os resultados da primeira Pesquisa de Clima Organizacional dentro do conceito de Empresa Integrada aplicada no Grupo Solví demonstraram que a organização está no caminho certo para cumprir com o desafio de figurar entre as melhores empresas brasileiras para se trabalhar.

O crescimento do **Grupo Solví** é pautado e, continuará sendo, pelo Programa de Integridade Sustentável, o **PIS**, que orienta a postura e o comportamento ético e íntegro de toda a equipe do **Grupo Solví** e pelo **PPCS**, Programa de Parceria Cidadã com a Sociedade. Dessa maneira, deixaremos um legado para a sociedade, contribuindo para a evolução do nosso ambiente de negócios de forma íntegra e com maior transparência jurídica. Além de demonstrarmos para a sociedade a relevância que os nossos serviços têm em benefício ao meio ambiente, melhoria da qualidade de vida e da saúde pública.

INDICADORES - VIGÊNCIA 2018

PILAR INSTITUCIONAL - 2018

Geração de valor - valores referentes ao ano de 2018

População atendida por serviços de coleta domiciliar de resíduos	9,6 milhões
Clientes comerciais e industriais servidos pela coleta de resíduos	2,3 mil
Toneladas de resíduos domiciliares coletados	3,4 milhões
Toneladas de resíduos destinados para aterros	11,4 milhões
População atendida por abastecimento de água e coleta de esgoto	73 mil

Grupo Solvi em números

Usinas de triagem	6
Aterros em operação	39
Incinerador	1
Coprocessamento em fornos de cimento	3
Estações de transferência	6
Garagens de coleta	13
Plantas de compostagem	3
Unidades de tratamento de resíduos de serviços de saúde	5
Termelétrica	3
Estação de tratamento de efluentes	2
Estação de tratamento de esgoto	1
Estação de tratamento de águas	1
Unidade de Dessorção Térmica (TDU)	2
Logística Reversa	3

Colaboradores por região geográfica

Norte	98	0,62%
Centro-oeste	34	0,21%
Nordeste	2.454	15,49%
Sudeste	9.873	62,33%
Sul	437	2,76%
Peru	1.267	8,00%
Bolívia	1.200	7,58%
Argentina	478	3,02%
TOTAL	15.841	

Colaboradores por divisão de negócios

Concessões e PPPs	8.006	50,54%
Tratamento e Destinação	5.393	34,04%
Serviços Industriais	1.636	10,33%
Corporativo	789	4,98%
Engenharia	17	0,11%

Colaboradores por tempo de serviço

0-1	4.087	25,8%
2-5	4.103	25,9%
6-10	4.800	30,3%
11-15	1.077	6,8%
16-20	1.030	6,5%
+20	744	4,7%

Colaboradores por sexo

Homens	13.465	85%
Mulheres	2.376	15%

Mulheres do grupo Solvi

2015	3.648	16,65%
2016	3.359	18,25%
2018	2.376	15%

Mulheres em cargos de chefia

2016		36%
2017		22%
2018		24%

Taxa de retorno ao trabalho após licença maternidade

2016		60,83%
2017		58%
2018		53%

Colaboradores por grau de escolaridade

Pós-graduação	183	1,16%
Graduação completo ou cursando	1.259	7,95%
Ensino Médio	6.004	37,9%
Ensino Fundamental II	3.932	24,82%
Ensino Fundamental I	3.852	24,32%
Alfabetizados	591	3,73%
Analfabetos	20	0,12%

Colaboradores por faixa etária

Até 25 anos	1.584	10%
de 26 a 34 anos	3.327	21%
de 35 a 44 anos	4.594	29%
de 45 a 54 anos	3.802	24%
acima de 55 anos	2.534	16%

Colaboradores acima de 45 anos

2016	7.134	32,57%
2017	7.069	38,40%
2018	6.219	39,26%

Colaboradores com necessidades especiais (Brasil)

2018	283	2,19%
------	-----	-------

Programas presenciais da Academia de Excelência em 2018

	8 programas	55 temas	93 turmas
Inscritos			10.365
Certificados			8.547
Horas de treinamento			16.825
Avaliações positivas			97%

Programas EAD da Academia de Excelência em 2018

Estratégia	EAD
Conceito	Módulos de treinamento realizado no portal ead.solvi.com
Temas	23
Inscritos	4.017
Certificados	1.326
Horas	1.418

Desenvolvimento humano e profissional no ambiente de trabalho (presencial e EAD)

Programa	Foco	Números
Integrador - Academia	Alinhamento cultural	7.707 Certificações
Estágios - Academia	Atração e desenvolvimento de jovens talentos	491 Certificações
Técnico - Academia	Desenvolvimento de habilidades técnicas e áreas específicas	1.526 Certificações
Gerencial - Academia	Desenvolvimento de habilidades de gestão	109 Certificações
Qualificar e Liderar - Academia	Formação de novos líderes	40 Certificações
Coaching e Mentoring - Academia + UVS	Aperfeiçoamento de líderes atuais (33 UVSs + 9 Academia)	8 Certificações
Operacionais e Específicos - UVS	Capacitações específicas de diversas áreas das UVSs	39.719 Certificações

Segurança e Saúde - Taxa de Frequência

	Taxa de Frequência (TF)	Taxa de Gravidade (TG)
2016	6,65	504
2017	5,59	629
2018	6,14	632

PILAR AMBIENTAL

Investimento em proteção ao meio ambiente (R\$/mil)

	Coleta, tratamento e disposição final de resíduos públicos	Coleta, gerenciamento, tratamento e destinação final de resíduos privados	Tratamento e distribuição de água e tratamento de esgoto
2016	73.885	12.333	43.574
2017	51.079	10.166	67.662
2018	94.255	6.837	981*

* a redução dos números se deu devido à venda de parte dos ativos de Saneamento

Comprimento da rede

	Distribuição de água (km)	Coleta de esgoto (km)
2016	3.948	552
2017	4.003	564
2018	235*	28*

* a redução dos números se deu devido à venda de parte dos ativos de Saneamento

Resíduos coletados (t)

Resíduos Públicos	3.472.079
Resíduos Comerciais/ Industriais	132.277
Resíduos de coleta seletiva	47.100
Resíduos de serviços de saúde	31.155
TOTAL	3.682.611

Resíduos dispostos em aterros (t)

	2016	2017	2018
Resíduos domiciliar		7.988.051	8.507.397
Resíduo comercial e industrial não perigoso		2.130.689	1.703.995
Resíduos perigosos		141.379	113.457
Resíduo inerte		1.004.899	1.032.186
TOTAL	10.685.567	11.265.018	11.357.036

Tratamento de resíduos antes da disposição final (t) - 2018

Entradas nas usinas de reciclagem	266.364
Saída das usinas de reciclagem	244.902
Outros e reciclados da construção civil	236.873
Papel/ Papelão	5.015
Plástico	1.446
Metal	1.169
Vidro	399

Emissões de metano evitadas nos aterros do Grupo Solví (t CO₂ eq/t)

2016	1.810.391
2017	2.058.755
2018	2.520.992

Valorização Energética dos Resíduos - Geração de energia elétrica a partir do Biogás (MWh/ano)

2016	280.569
2017	421.411
2018	407.989

Tratamento de Percolado - volume anual tratado internamente (m³)

2016	583.167
2017	720.739
2018	776.647

Certificações Externas em 2018 (número de empresas)

ISO 17.025	1
ISO 14.001	25
ISO 9.001	30
OHSAS 18.001	23
ISO 37.001	1

PILAR SOCIAL

Investimento Social (R\$/ano)

Projetos SOMAR	R\$ 250.445,78
Projetos e Ações Sociais Próprias	R\$ 964.558,84
Portas Abertas - visitação às UVSs	R\$ 125.876,84
Doações e Patrocínio Social	R\$ 114.334,34
Conscientização e Educação Ambiental	R\$ 614.870,59
Roda de Diálogo com a Comunidade	R\$ 6.573,40
Voluntariado	R\$ 167.117,68
Patrocínio pelas Leis de Incentivo Fiscal	R\$ 1.547.387,00
TOTAL	R\$ 3.791.169,47

Responsabilidade Social - número de participações no Dia do Voluntariado

2008	900
2009	1.200
2010	1.336
2011	2.179
2012	2.580
2013	2.124
2014	1.900
2015	2.300
2016	1.908
2017	2.485
2018	1.500

Total de participações 20.412

Serviços à comunidade - pessoas atendidas pelos serviços essenciais à vida

Distribuição de água (população atendida)	60.000
Coleta de esgoto (população atendida)	13.100
Geração de energia População atendida (estimativa de pessoas atendidas com consumo médio de 770 KWh/ano)	529.855
Resíduos industriais Número de clientes comerciais/ industriais servidos pela coleta	2.329

Serviços de coleta

Número de habitantes servidos pela coleta (excluindo coleta seletiva)	Número de habitantes servidos pela coleta seletiva
9.634.237	3.836.405

PILAR ECONÔMICO

Desempenho econômico - participação receita bruta (%)

Privado	29,2%
Público	70,8%

Desempenho econômico - ativos (em R\$/mil)

2017	3.958.794
2018	3.795.870

Desempenho econômico - receita bruta (em R\$/mil)

2017	3.113.029
2018	2.669.419

Desempenho econômico - distribuição do DVA (em R\$/mil)

Governo	568.162
Colaboradores	802.715
Financiadores (aluguéis + Juros)	417.143
Prejuízo do exercício (parte da controladora)	12.462
Lucro retido (parte não controladores)	46.643
TOTAL	1.847.125

Desempenho econômico

	Investimento (R\$/mil)	EBITDA (R\$/mil)	Tributos e contribuições
2017	166.323	648.402	649.849
2018	217.111	592.078	568.162

solví

Soluções para a vida

Av. Gonçalo Madeira, 400 - Jaguaré - São Paulo - SP - CEP 05348 - 000



(11) 3124-3500



comunicacao@solvi.com



www.solvi.com